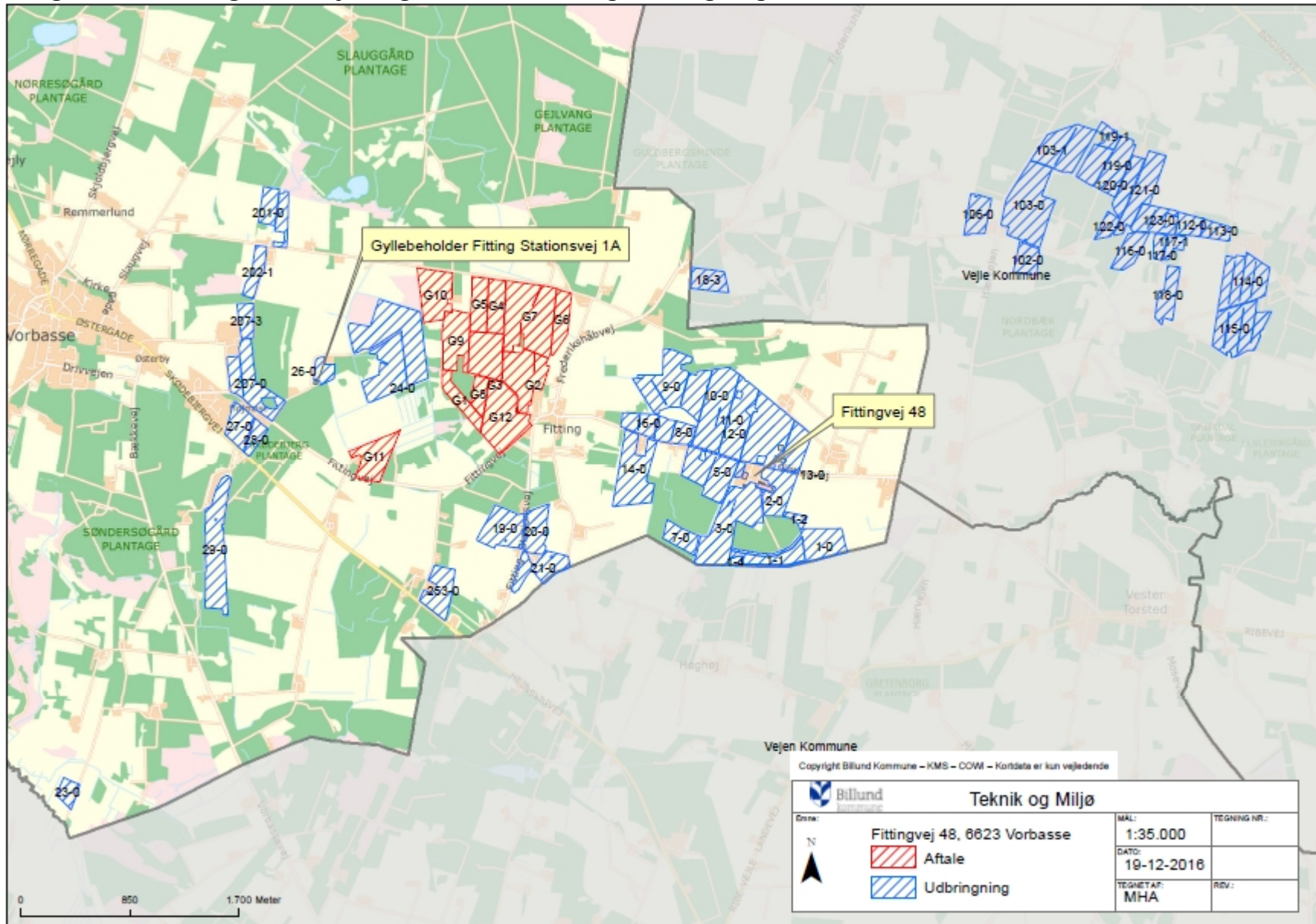
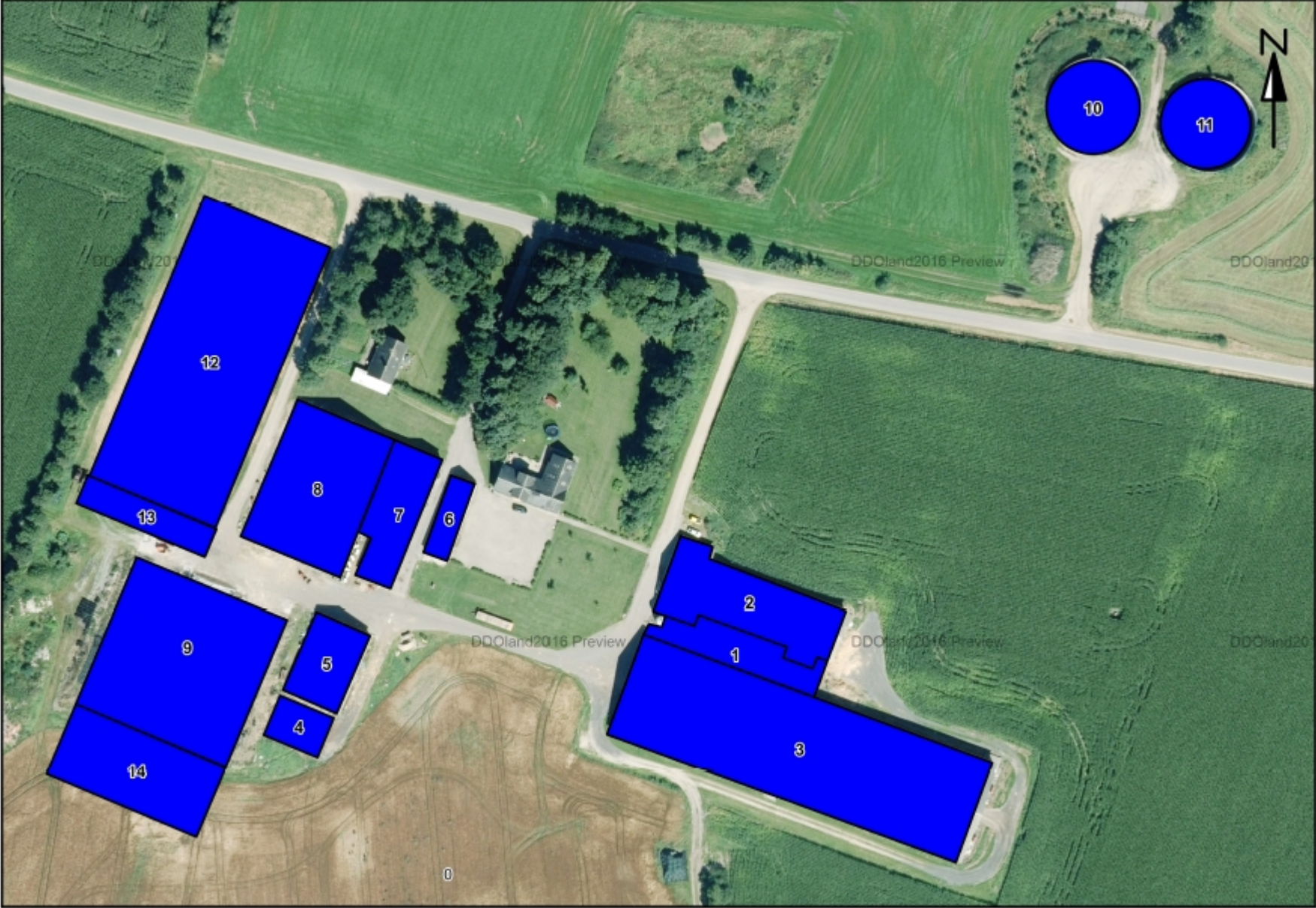


# Bilag 1. Lokalisering af husdyrbruget, samt aftale- og udbringningsarealerne





Bilag 2. Situationsplan med husdyrbrugets indretning



<b>Bygningsnr.</b>	<b>Beskrivelse</b>	<b>Størrelse m<sup>2</sup>/m<sup>3</sup></b>
1	Plads til kalvehytter	480
2	Malkestald	1.140
3	Løsdriftsstald	4.230
4	Møddingsplads	300
5	Maskinhus	513
6	Garage/kemirum	208
7	Foderlade	680
8	Foderlade, delvist ændret til dybstrøelsesstald	1.628
9	Plansiloer fra 2005	3.000
10	Gyllebeholder	4.000
11	Gyllebeholder	4.000
12	Ny plansilo, mur mod vest, 2 m randbelægning	4.500
13	Forplads til ny plansilo	450
14	Forlængelse af eksisterende plansiloer	1.125

### Bilag 3. Tjekskema for BAT på: Fittingvej 48, 6623 Vorbasse

#### Tjekskema vedr. ansøgning efter lovens § 12 om etablering, udvidelse eller ændring af kvægbrug

Skemaet er udarbejdet med udgangspunkt i EU's BREF-note for intensiv fjerkræ- eller svineproduktion, samt Miljøstyrelsens BAT-blade for kvægdrift. Nogle BAT-krav er sikret opfyldt gennem dansk lovgivning. I skemaet er sådanne forhold markeret med grå celler og forklarende tekst.

Nr.	BAT for kvægbrug	Ansøgers oplysninger (oplysninger anføres for hver enhed jf. elektronisk ansøgning, f.eks. staldafsnit, beholder o.l.)	Vurdering af om det oplyste er BAT
1	<b>Godt landmandskab</b>		
	<b>BAT er at udføre alle følgende punkter:</b>		
	Identificere og implementere uddannelses- og træningsprogrammer for bedriftspersonale	<p>Bedriftens medarbejdere uddannes løbende gennem kurser og efteruddannelse. Uddannelsen sker primært i form af "mesterlære". Medarbejdere er orienteret om, at ejendommen er miljøgodkendt, og hvilket ansvar der dermed følger.</p> <p>Når der tilkommer nyt personale foretages en gennemgang, af beredskabsplanen og miljøgodkendelsen, som sikrer, at medarbejderne har kendskab til de dele af virksomhedens anlæg og drift, som udgør en miljørisiko, og de gøres bekendt med instrukser i forhold til uheld.</p>	BAT
	Føre journal over vandforbrug	I bedriftens driftsregnskab registreres forbrug af vand, energi, indkøbt foder, pesticider og handelsgødning.	BAT
	Føre journal over energiforbrug	I bedriftens driftsregnskab registreres forbrug af vand, energi, indkøbt foder, pesticider og handelsgødning.	BAT
	Føre journal over mængde af husdyrfoder	I bedriftens driftsregnskab registreres forbrug af vand, energi, indkøbt foder, pesticider og handelsgødning.	BAT
	Føre journal over opstået spild	<p>Foderproduktion og indkøb af foder sker på grundlag af foderplanlægning.</p> <p>Der tages analyser af grovfoder, og foderplanen afpasses grovfoderets</p>	BAT, idet det lægges til grund, at rationel foderplanlægning synliggør og minimerer spild, jf. hensigten med BAT-kravet. Endvidere lægges til grund, at registrering af vand- og energiforbrug, jf. det ovenfor oplyste, har samme virkning overfor denne type spild.

		sammensætning og kvalitet.  Der udarbejdes foderplaner i samarbejde med konsulent og med anvendelse af nyeste viden indenfor kvægfodring. Herved optimeres fodringen så unødigt forbrug af råvarer undgås.	
	Føre journal over spredning af uorganisk gødning på markerne		BAT - krav anses for opfyldt ved reglerne i § 22 i lov om jordbrugets anvendelse af gødning og om plantedække
	Føre journal over spredning af husdyrgødning på markerne		BAT - krav anses for opfyldt ved reglerne i § 22 i lov om jordbrugets anvendelse af gødning og om plantedække
	Have en nødfremgangsmåde til at håndtere ikke planlagte emissioner og hændelser	På bedriften er der udarbejdet beredskabsplan, således at skade ved uheld kan minimeres.	BAT, idet der stilles nærmere vilkår om indhold og opdatering af beredskabsplanen.
	Iværksætte et reparations- og vedligeholdelsesprogram for at sikre, at bygninger og udstyr er i driftklar stand, samt at faciliteterne holdes rene	Mælkekøleanlægget kontrolleres en gang om året af et autoriseret kølefirma.  Flydelag på gylletanke kontrolleres månedligt, og der føres logbog over kontrollen. Efter udbringning kontrolleres, at der etableres flydelag igen inden for 14 dage.  Tankene efterses årligt ud- og indvendigt for tæthed.  Tankene er tilmeldt de lovpligtige 10 års eftersyn.  Rengøring i og omkring siloer og bygninger foretages jævnligt med henblik på at minimere risikoen for lugt og for at der ikke skal opstå uhygiejniske forhold.  Drikkevandsinstallationer rengøres og efterses jævnligt. Evt. lækager identificeres og repareres hurtigst muligt.  Driften af mælkeproduktionen efterlever	BAT

		Kvalitetsprogrammet Arlagården.	
	Planlægge aktiviteter på anlægget korrekt, såsom levering af materialer og fjernelse af produkter og spild	Ikke specificerede oplysninger.	BAT, idet kravet betragtes som imødekommet via ovenstående punkter 1.1 til 1.9 og punkt 1.11, samt oplysninger og vilkår, jf. godkendelsens afsnit "Affald".
	Planlægge gødning af markerne korrekt		BAT - krav anses for opfyldt ved reglerne i § 21 i lov om jordbrugets anvendelse af gødning og om plantedække
<b>2</b>	<b>Foder</b>		
	<b>Det er forureningsforebyggende at gennemføre effektiv fodring til reduktion af udskillelsen af kvælstof og fosfor, ved at sikre, at foderets indhold af næringsstoffer modsvarer dyrenes behov, og at næringsstofferne er letoptagelige.</b>		
	Oplysninger om, hvorledes der gennemføres effektiv fodring af Malkekøer	<p>Ensilage opbevares dels i markstak og dels i plansiloer med opsamling af vand, hvorved risikoen for forurening af det omkringliggende miljø mindskes. Endvidere reduceres foderspild og foderet holdes renere til fordel for dyrenes velfærd. Med etablering af de nye plansiloer, vil hovedparten af foderet opbevares her.</p> <p>Foderproduktion og indkøb af foder sker på grundlag af foderplanlægning.</p> <p>Der tages analyser af grovfoder, og foderplanen afpasses grovfoderets sammensætning og kvalitet.</p> <p>Der udarbejdes foderplaner i samarbejde med konsulent og med anvendelse af nyeste viden indenfor kvægfodring. Herved optimeres fodringen så unødigt forbrug af råvarer undgås.</p>	BAT
<b>3</b>	<b>Ammoniakemissioner fra anlægget</b>		
	I Miljøstyrelsens vejledninger om BAT-emissionsgrænseværdier for dyr i gyllesystemer (maj 2011) og dyr udenfor gyllesystemer (februar 2012) er opstillet vejledende emissionsgrænseværdier for gyllebaserede		

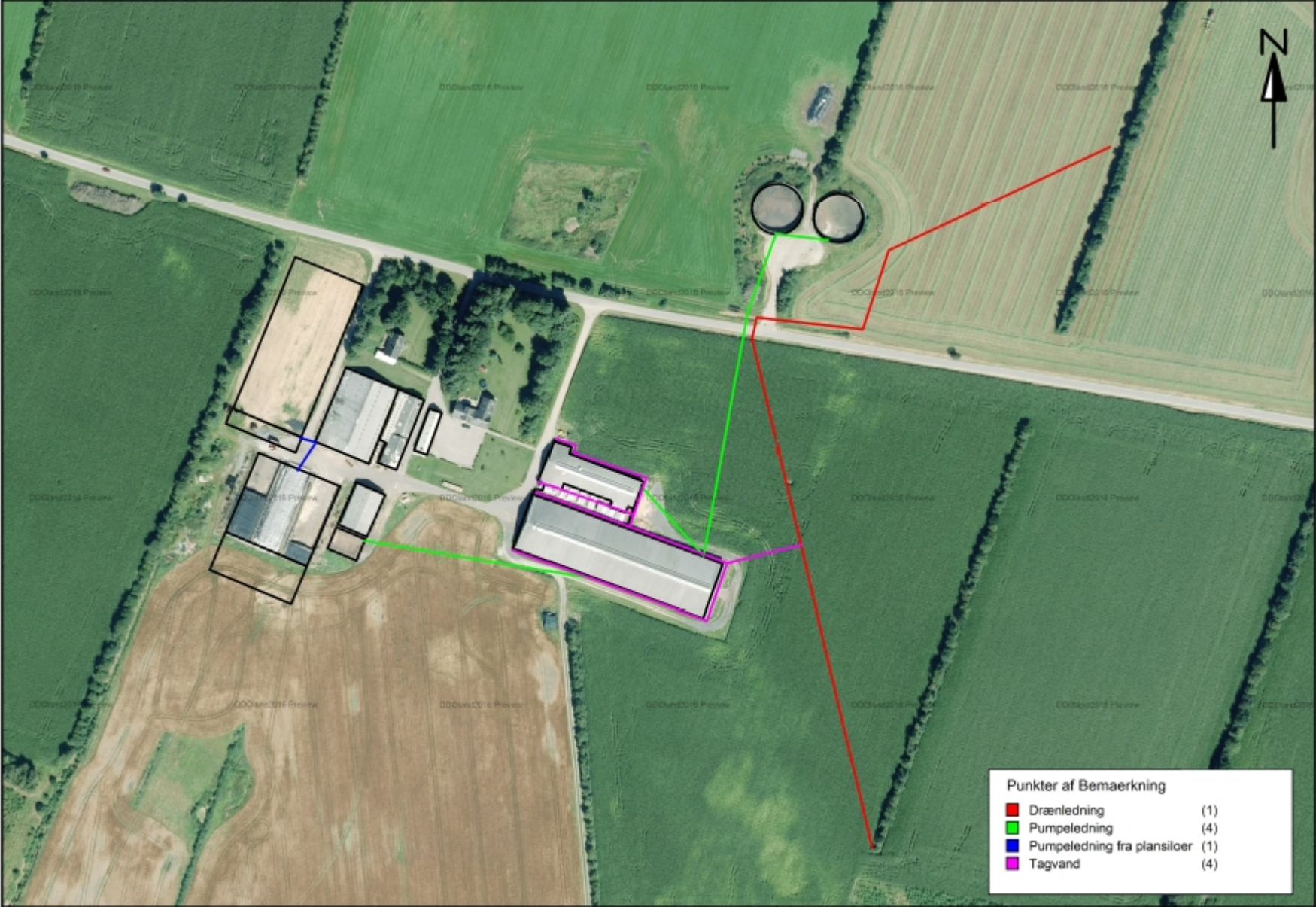
	<b>systemer i konventionelle kvægbrug</b>			
	<b>Samlet emission fra anlægget, jf. afsnittet "Driftsbygningerne" i godkendelsen:</b>			
	Beregnet sum af maksimal BAT-niveau for ammoniakemission fra anlægget:	3.749 kg N/år	Ammoniakemissionen fra anlægget er i henhold til ansøgningskemaet på 3.812 kg N/år	BAT, da overskridelsen er under 100 kg N/år, og ansøger har redegjort for, hvorfor det ikke er proportionalt at indføre yderligere tiltag til reducere ammoniakfordampningen med de sidste 63 kg N/år.  Se nærmere herom i afsnittet "Driftsbygninger" i godkendelsens miljøtekniske redegørelse.
<b>4</b>	<b>Vand</b>			
	<b>Til aktiviteter, hvor der bruges vand, er det BAT at reducere vandforbruget ved at udføre alt det følgende:</b>			
	- Rengøring af stalde og udstyr med højtryksrensere efter hver produktionscyklus eller batch. Spulevand løber typisk ned i gyllesystemet, og det er derfor vigtigt at finde en balance mellem rengøring og brug af så lidt vand som muligt.	Der er i den eksisterende miljøgodkendelse stillet vilkår om, at der skal anvendes højtryksrensere til rengøring af stalde.		BAT.
	- udførelse af regelmæssig kalibrering af drikkevandsanlægget for at undgå spild	Ingen oplysninger om kalibrering.  Dyrenes drikkeforsyning er drikkekar med flydere, der hindrer at vandkaret løber, og dermed forhindres spild.		BAT  I EU's BREF – note er ikke beskrevet, hvorledes kalibrering skulle kunne resultere i reduceret spild. Det er kommunens vurdering, at regelmæssig kalibrering ikke er relevant, hvis der anvendes drikkesystemer, hvor det maksimale flow passer til de forskellige dyrs drikkehastighed, og som afbryder vandtilførslen, når dyrene ikke drikker.
	- registrering af vandforbrug gennem måling af forbrug	Vandforbruget registreres årligt, med henblik på at kunne identificere lækager.		BAT
	- detektering og reparation af lækager	Bedriftens drikkevandsinstallationer rengøres og efterses jævnligt med henblik på at undgå spild.  Evt. lækager identificeres og repareres hurtigst muligt.		BAT
<b>5</b>	<b>Energi</b>			
	<b>BAT er at reducere energiforbruget ved at gøre alt det følgende:</b>			
	- anvende lavenergi-belysning	Der anvendes dagslysstyret lys i stalden,		BAT

		hvilket betyder, at lysstyrken i stalden reguleres i forhold til dagslyset.	Der stilles vilkår om løbende udskiftning til lavenergibelysning i eksisterende bygninger.
	Ventilation af nye stalde	anvende naturlig ventilation, hvor dette er muligt, ved at: udforme bygning og stier korrekt fremme luftstrømmen ved at placere bygninger under hensyntagen til fremherskende vindretninger	Der er naturlig ventilation i alle stalde. BAT
	For mekanisk ventilerede stalde	optimere udformningen af ventilationssystemet i hver stald for at tilvejebringe god temperaturkontrol samt opnå minimumsventilation om vinteren undgå modstand i ventilationssystemer gennem hyppigt eftersyn og rengøring af luftkanaler og fans	-
<b>6</b>	<b>Oplagring af gødning</b>		
	<b>Gødningsstakke</b>		
	For gødningsstakke, der altid anbringes samme sted, enten i anlægget eller på marken, er det BAT at anvende et betongulv med et opsamlingsystem og en beholder til afstrømningsvæske		BAT - krav anses for opfyldt ved indretning efter reglerne i kap. 5 i husdyrgødningsbekendtgørelsen.
	For midlertidige gødningsstakke på marken er det BAT at anbringe stakkene væk fra følsomme receptorer, såsom Naboer, samt vandløb (inkl. markdræn), som afstrømningsvæske kan løbe ned i		BAT - krav anses for opfyldt ved indretning efter reglerne i kap. 5 i husdyrgødningsbekendtgørelsen
	<b>Lagring af gylle i stål- eller betonbeholder</b>		
	BAT er alt det følgende:		
	- en stabil beholder, der kan modstå mekaniske, termiske, samt kemiske påvirkninger		BAT - krav anses for opfyldt ved indretning efter reglerne i kap. 7 i husdyrgødningsbekendtgørelsen
	- beholderens bund og vægge er tætte og beskyttede mod tæring		
	- lageret tømmes regelmæssigt af hensyn til eftersyn og vedligeholdelse, fortrinsvist hvert år	Årligt efterses tæthed af overjordisk del og kabler på gyllebeholdere for intakt beskyttelse og eventuelle brud. Ved skader kontaktes leverandøren.  Tanken tømmes ca. en gang årligt for indvendig inspektion. Inspektionen foretages stående uden for tanken.	BAT
	- dobbelte ventiler bruges til alle ventiludgange fra lageret		BAT - krav anses for opfyldt ved indretning efter reglerne i kap. 7 i husdyrgødningsbekendtgørelsen



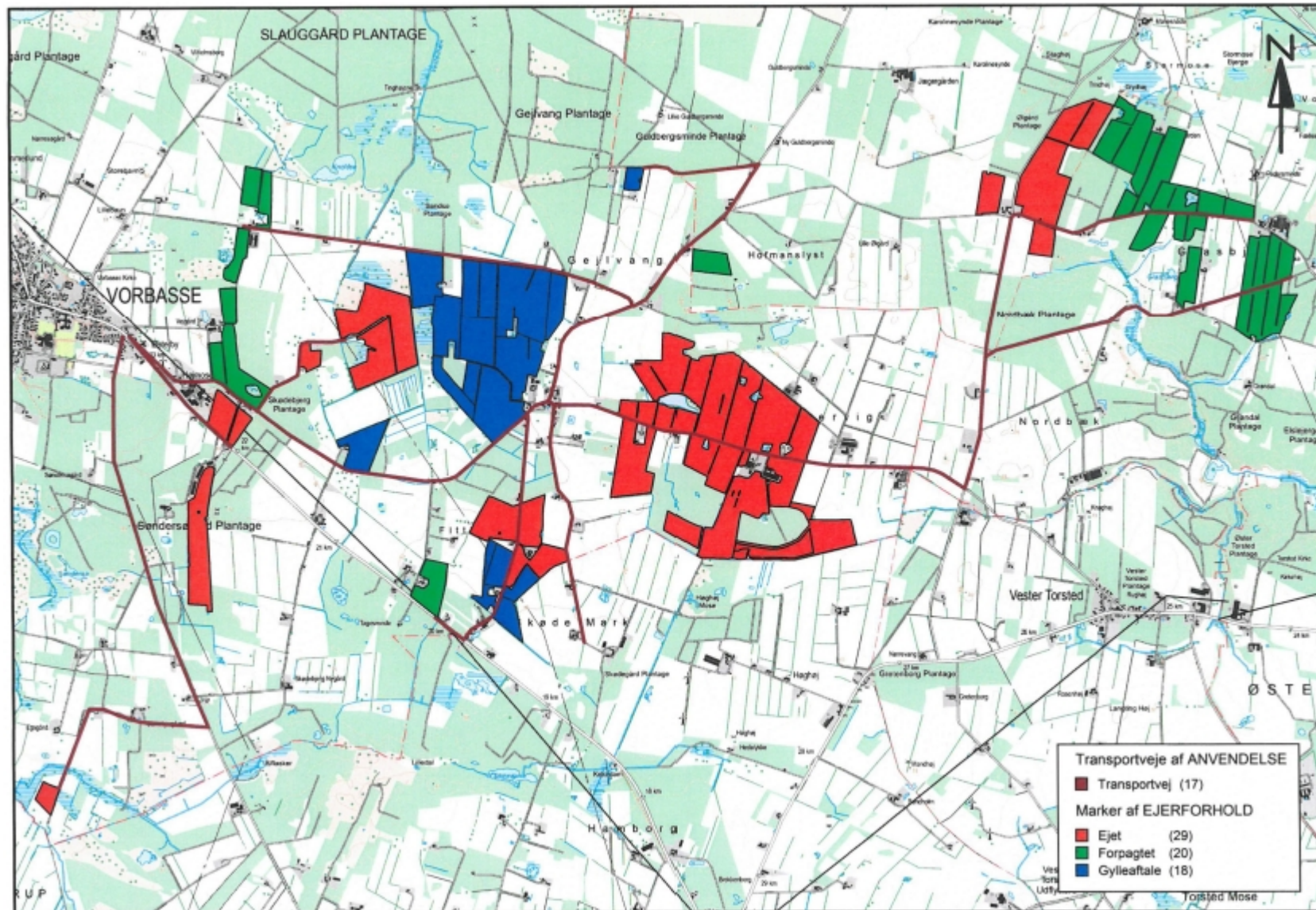
	- gyllen røres kun lige før tømning af beholderen ved f.eks. tilførsel på marken	Gyllen omrøres kun forud for udbringning.	BAT
	BAT er endvidere at dække beholderen ved at bruge et af følgende:		
	- et fast låg, tag eller en teltstruktur		BAT - krav anses for opfyldt ved indretning efter reglerne i kap. 7 i husdyrgødningsbekendtgørelsen
	- eller et flydelag, såsom snittet halm, lærred, folie, tørv, ekspanderet ler (LECA), ekspanderet polystyren (EPS) eller naturlig udtørringsskorpe		
	<b>Laguner</b>		
	Det er BAT dække lagunen ved at bruge et af følgende:		
	- et plastdække		BAT - krav anses for opfyldt ved indretning efter reglerne i kap. 7 i husdyrgødningsbekendtgørelsen
	- eller et flydelag, såsom snittet halm, LECA eller naturlig udtørringsskorpe		
<b>7</b>	<b>Udbringning af gødning</b>	Miljøstyrelsen har i høringsudkast af 19/01/2010 til BAT-standardvilkår for kvæg og svin meddelt, at det med hensyn til udbringning af husdyrgødning er Miljøstyrelsens vurdering, at den generelle regulering, som landbruget er underlagt i relation til udbringning af husdyrgødning, kan betragtes som BAT. Der stilles således ikke yderligere vilkår til udbringning af husdyrgødning.  På den baggrund er det kommunens vurdering, at der ikke skal foretages vurdering eller fastsættes vilkår vedrørende anvendelse af BAT i forbindelse med udbringning af husdyrgødning, idet det aktuelt gældende BAT-niveau er sikret anvendt ved anden lovmæssig regulering.	

Bilag 4. Afløbsplan





## Bilag 5. Transportveje





## Bilag 6. Beskyttet natur indenfor 1.000 meter fra anlægget









## Bilag 8. Søer med vilkår om bræmme





Bræmme i Vejle Kommune (blå streg):

