



Miljøgodkendelse

Revurdering af miljøgodkendelse

Kratgården

Vårvej 40, 9240 Nibe

v/ Søren Krogh



Dato for revurdering af godkendelsen:	4. januar 2016
Husdyrbruget:	Kratgården
CHR-nr.	30453
CVR-nr:	16377449
Matr. nr., ejerlav	1h, Vår Hgd., Fastrup m.fl.
Husdyrbrugets adresse:	Vårvej 40, 9240 Nibe
Ansøger og ejer af husdyrbruget:	Søren Krogh
Tilsynsmyndighed:	Aalborg Kommune Miljø- og Energiforvaltningen LandMiljø Stigsborg Brygge 5 9400 Nørresundby
Sagsbehandler på revurderingen	Irene Overgaard Larsen / Nina Harbo Aalborg Kommune Miljø- og Energiforvaltningen LandMiljø Stigsborg Brygge 5 9400 Nørresundby
Sagsnummer:	2014-188394

INDHOLDSFORTEGNELSE

1	Revurdering af miljøgodkendelse	6
1.1	Revurdering.....	6
1.2	Offentlighed.....	8
1.3	Gyldighed og retsbeskyttelse.....	9
1.4	Revurdering af miljøgodkendelsen	9
1.5	Offentliggørelse.....	9
1.6	Klagevejledning.....	9
2	Resumé og samlet vurdering	11
3	Generelle forhold.....	12
3.1	Vilkår til generelle forhold.....	12
4	Husdyrhold, staldanlæg og drift	13
4.1	Husdyrhold	13
4.1.1	Vilkår til slagtesvineproduktionen.....	13
4.1.2	Begrundelse for og vurdering af vilkår til slagtesvineproduktionen.....	13
4.2	Anlægget.....	13
4.2.1	Vilkår til staldinventar og drift.....	13
4.2.2	Begrundelse for og vurdering af vilkår til staldinventar og drift.....	13
4.3	Energiforbrug	13
4.3.1	Vilkår til energi.....	13
4.3.2	Begrundelse for og vurdering af vilkår til energiforbrug	13
4.4	Affaldshåndtering.....	14
4.4.1	Vilkår til bortskaffelse af affald.....	14
4.4.2	Begrundelse for og vurdering af vilkår affaldshåndtering	14
4.5	Opbevaring af kemikalier, olie, handelsgødning og hjælpestoffer	15
4.5.1	Vilkår til opbevaring af kemikalier, olie, handelsgødning og hjælpestoffer	15
4.5.2	Begrundelse for og vurdering af vilkår til opbevaring af kemikalier, olie, handelsgødning og hjælpestoffer	15
4.6	Uheld og risici.....	15
4.6.1	Vilkår for uheld og risici.....	15
4.6.2	Redegørelse for mulige uheld.....	15
4.6.3	Minimering af risiko for uheld.....	15
4.6.4	Begrundelse for og vurdering af vilkår vedrørende uheld og risici.....	16
5	Gødningsproduktion og –håndtering	17
5.1	Gødningstyper og mængde.....	17
5.2	Flydende husdyrgødning.....	17
5.2.1	Vilkår for gyllebeholdere og håndtering af gylle.....	17
5.2.2	Begrundelse for og vurdering af vilkår til gyllebeholdere og håndtering af gylle.....	17
5.3	Udbringning af husdyrgødning	17
5.3.1	Vilkår til udbringning af husdyrgødning	17
5.3.2	Begrundelse for og vurdering af vilkår til udbringning af husdyrgødning	17

6	Forurening og andre gener fra husdyrbruget	18
6.1	<i>Ammoniakpåvirkning og gener fra husdyrbruget.....</i>	18
6.1.1	Ammoniakfordampning fra anlægget	18
6.1.2	Anlæggets påvirkning på Natura 2000 og beskyttet natur	18
6.1.3	Vurdering af påvirkningen fra anlægget.....	19
6.1.4	Beskrivelse af bilag IV arter og andre beskyttede arter i forhold til anlæg.....	19
6.2	<i>Teknik til reduktion af ammoniakfordampning og fosforindhold i gødningen</i>	20
6.2.1	Vilkår til foder.....	20
6.2.2	Begrundelse for og vurdering af vilkår til fodervalg	20
6.3	<i>Lugt.....</i>	21
6.3.1	Vilkår til lugt fra dyreholdet.....	21
6.3.2	Begrundelse for og vurdering af vilkår til lugt fra dyrehold	21
6.4	<i>Fluer og skadedyr.....</i>	22
6.4.1	Vilkår for flue- og skadedyrsbekæmpelse.....	22
6.4.2	Begrundelse for og vurdering af vilkår til flue- og skadedyrsbekæmpelse	22
6.5	<i>Transport.....</i>	22
6.5.1	Vilkår for transport	22
6.5.2	Begrundelse for og vurdering af vilkår til transport.....	22
6.6	<i>Støj.....</i>	22
6.6.1	Vilkår for støj	22
6.6.2	Begrundelse for og vurdering af vilkår for støj	23
6.7	<i>Støv.....</i>	23
6.7.1	Vilkår for støv	23
6.7.2	Begrundelse for og vurdering af vilkår til støv	23
7	Bedste tilgængelige teknik (BAT).....	24
7.1	<i>Emissionsgrænseværdi for ammoniak og fosfor</i>	24
7.1.1	Beregning af den maksimale ammoniakfordampning	24
7.1.2	Vurdering af BAT for ammoniak	24
7.1.3	Beregning af emissionsgrænseværdi for fosfor	25
7.1.4	Vurdering af emission af fosfor.....	25
7.2	<i>Management (ledelses- og kontrolrutiner).....</i>	26
7.3	<i>Ammoniakfordampning fra udbringning af husdyrgødning</i>	26
7.4	<i>Nitratudvaskning ved udbringning af husdyrgødning.....</i>	26
7.5	<i>Gener fra husdyrbruget</i>	27
7.6	<i>Energi- og vandforbrug.....</i>	27
7.6.1	Energibesparende foranstaltninger.....	27
7.6.2	Vandbesparende foranstaltninger	28
7.7	<i>Affald</i>	28
7.8	<i>Samlet vurdering i forhold til BAT.....</i>	28
8	Kontrol, egenkontrol og dokumentation	29
8.1	<i>Vilkår for tilsyn, kontrol og egenkontrol</i>	29
9	Lovoversigt og kildehenvisninger.....	30

10	Bilagsliste	31
11	Samlet oversigt med vilkår	32

1 Revurdering af miljøgodkendelse

1.1 Revurdering

Aalborg Kommune revurderer hermed miljøgodkendelserne fra oktober 2004 og 22. december 2006 for husdyrbruget på Vårvej 40, 9240 Nibe. Denne afgørelse fastsætter de vilkår, der skal gælde for den fortsatte drift af husdyrbruget, og er således et supplement til husdyrbrugets gældende miljøgodkendelser fra oktober 2004 og 22. december 2006.

Revurderingerne omfatter de landbrugsmæssige aktiviteter på husdyrbruget Kratgården på Vårvej 40, 9240 Nibe. Arealerne som drives under husdyrbrugets CVR nr. reguleres og godkendes ikke ved denne revurdering. Til husdyrbruget er knyttet husdyrproduktionen med CHR nr. 30453, og husdyrbruget er registreret under CVR nr. 16377449 og CVRp nr. 1001088826.

Revurderingerne sker efter husdyrloven¹ og husdyrbekendtgørelsen², og afgørelsen træffes med hjemmel i husdyrlovens § 39, jf. § 41.

Revurderingerne tager udgangspunkt i ovennævnte miljøgodkendelser samt de supplerende oplysninger ansøger har indsendt bl.a. via husdyrgodkendelse.dk (skema 73231 – version 3, og skema 83882 – version 2) og tilknyttede bilag.

Aalborg Kommune meddeler hermed påbud om vilkårsændringer i henhold til husdyrloven på følgende vilkår:

Vilkår der meddeles som påbud	Angående	Erstatter
Vilkår 1 (R1)	Godkendelsen omfatter	Vilkår T2
Vilkår 2 (R2)	Ikrafttrædelsesdato for vilkår.	Vilkår M2
Vilkår 3 (R3)	Indretning og drift i overensstemmelse med den revurderede godkendelse	Vilkår M7 og T3
Vilkår 4 (R4)	Tilgængelighed af godkendelsen	Vilkår T5
Vilkår 5 (R5)	Dyreholdets størrelse og sammensætning	Vilkår T7
Vilkår 8 (R6)	Drikkevandssystem	Nyt
Vilkår 9 (R7)	EC-ventilatorer	Nyt
Vilkår 10 (R8)	Register over affaldsproduktionen	Vilkår M30
Vilkår 11 (R9)	Opbevaring af spildolie og farligt affald	Vilkår M21
Vilkår 12 (R10)	Tankning af diesel	Vilkår T9
Vilkår 14 (R11)	Anmeldelse og underretning ved driftsuheld.	Nyt
Vilkår 15 (R12)	Beredskabsplan	Vilkår T32
Vilkår 20 (R13)	Den totale mængde N ab dyr pr. år.	Nyt
Vilkår 21 (R14)	Den totale mængde P ab dyr pr. år.	Nyt
Vilkår 25 (R15)	Udarbejdelse af handlingsplan for at nedbringe lugtgenerne.	Del af vilkår M34
Vilkår 26 (R16)	Udførelse af afhjælpende foranstaltninger vedr. lugt.	Vilkår M43
Vilkår 27 (R17)	Dokumentation højst en gang årligt.	Del af vilkår M34
Vilkår 28 (R18)	Fluebekæmpelse	Vilkår M25
Vilkår 31 (R19)	Dokumentation for og udførelse af støjmålinger.	Vilkår M32, T25 og T26

¹ Lov om miljøgodkendelse mv. af husdyrbrug.

² Bekendtgørelse om tilladelse og godkendelse m.v. af husdyrbrug.

Vilkår 38 (R20)	Førelse af logbog eller produktionskontrol.	Nyt
Vilkår 39 (R21)	Beregning af N og P ab dyr	Nyt
Vilkår 40 (R22)	Udarbejdelse af en blandeforskrift for foder	Nyt
Vilkår 41 (R23)	Opbevaring af logbogen/produktionskontrollen, indlægssedler samt eventuelle blandeforskrifter	Nyt

Vilkårene i første kolonne er de nye vilkår som fastsættes ved denne revurdering. Disse vilkår efterfølges af et nummer for det revurderede vilkår (Rxx). Vilkårsnumrene i kolonne 3 er fra den oprindelige miljøgodkendelse for husdyrbruget. Mx er vilkår fra miljøgodkendelsen fra 2004 og Tx er vilkår fra tillægget fra 2006.

Følgende vilkår i miljøgodkendelserne fra oktober 2004 og tillægget fra 22. december 2006 er ophævet, fordi de er erstattet af nye, fordi de ikke længere er tidssvarende for produktionen, eller fordi de fremgår af generelle regler på området:

Vilkår der ophæves	Angående	Begrundelse for ophævelse
Vilkår T1	Ophævelse af vilkår 1,5,6,8,9,15,16,19 i miljøgodkendelsen fra 2004	Er fortsat relevant, men det er ikke nødvendigt med et vilkår.
Vilkår M3	Retsbeskyttelse og revurdering af miljøgodkendelsen.	Ikke længere aktuel – reguleres af generelle regler
Vilkår M4	Udvidelser eller ændringer skal godkendes af tilsynsmyndigheden	Reguleres af generelle regler
Vilkår T4	Udvidelser eller ændringer skal godkendes af tilsynsmyndigheden	Reguleres af generelle regler
Vilkår T6	Udnyttelse af tillæg og bortfald af godkendelsen	Ikke relevant længere og omfattet af de generelle regler.
Vilkår T8	Underretning af myndigheden om produktionens størrelse	Ikke længere aktuel
Vilkår M10	Udvaskning af nitrat i nitratfølsomme indvindingsområder	Ikke længere aktuel ³
Vilkår M11	Fosforbalance	Ikke længere aktuel ³
Vilkår T10	Overjordiske olietanke under 6000 liter	Reguleres af generelle regler
Vilkår T11	Påfyldning af sprøjte	Reguleres af generelle regler
Vilkår T12	Fordampning fra stald	Ny vurdering efter husdyrlovens regler ved denne revurdering
Vilkår T13	Beregning af fordampning fra stald T12	Ikke længere aktuel
Vilkår T14	Opbevaringskapacitet på 9 måneder	Reguleres af generelle regler
Vilkår T17	Udbringning på frossen jord og skrånende arealer mm	Reguleres af generelle regler
Vilkår T18	Kvælstofudvaskning	Ikke længere aktuel ³
Vilkår T19	Beregning fosforbalance	Ikke længere aktuel
Vilkår T20	Beregning kvælstofudvaskning	Ikke længere aktuel
Vilkår T21	Udspredding skal ske ved nedfældning	Reguleres af generelle regler
Vilkår T23	Støjvilkår	Dækket ind under andre vilkår
Vilkår T24	Overholdelse støj	Dækket ind under andre vilkår
Vilkår M21 – del af	Kørsel med traktorkørsel mm	Indeholdt i vejledningen fra MST som henvises til.
Vilkår M22	Afbrænding af affald	Reguleres af generelle regler
Vilkår M23	Animalsk affald	Reguleres af generelle regler
Vilkår M24	Affaldshåndtering	Reguleres af generelle regler

³ Med husdyrloven blev indført nye beregningsmetoder og andre vurderinger af det nødvendige beskyttelsesniveau. Ved godkendelsespligtige ændringer af produktionen på Vårvej 40 vil husdyrlovens beskyttelsesniveau blive gjort gældende. Aalborg Kommune vurderer, at de krav, der er stillet i miljøgodkendelsen fra 2001/2006 til udbringningsarealerne, ikke er operationelle i forbindelse med tilsyn. Desuden er beregningsmetoder og normer ændret i forhold til de på godkendelsestidspunktet gældende. Aalborg Kommune vurderer, at det pågældende vilkår ikke vil kunne håndhæves, og Aalborg kommune ophæver derfor vilkåret.

Kommunen har desuden lagt vægt på, at der er tale om et egenkontrolvilkår og på, at der reelt ikke er tale om en lempelse af vilkår.

Vilkår T27	Opbevaring kanyler	Reguleres af generelle regler
Vilkår M27	Spildevand fra rengøring til gyllesystem	Reguleres af generelle regler
Vilkår M28	Rengøring af sprøjteudstyr	Reguleres af generelle regler
Vilkår T28	Bortskaffelse sprøjterester	Reguleres af generelle regler
Vilkår T30	Utsigtet start af pumper	Reguleres af generelle regler
Vilkår T31	Overpumpning af gylle	Er indeholdt i vilkår 17 (tidligere vilkår M13)
Vilkår M33	Klager vedr. ventilationen	Reguleres af generelle regler
Vilkår T33	Beredskabsplan skal indsendes	Ikke længere aktuelt
Vilkår T34	Beredskabsplanen skal årligt revideres	Indeholdt i vilkår 15
Vilkår T35	Beredskabsplanen skal være kendt af ansatte	Indeholdt i vilkår 17
Vilkår M35	Beregning af lugtgener	Indeholdt i vilkår 25
Vilkår M44	Beregning af fosforbalance og nitratudvaskning	Ikke længere aktuel
Vilkår M45	Beregningsmodel	Ikke længere aktuel
Vilkår M46	Journal	Ikke længere aktuel

Vilkårsnumrene i skemaet herover er numrene fra den oprindelige miljøgodkendelse.

De vilkår, der nu gælder for produktionen på Vårvej 40, 9240 Nibe fremgår af de følgende afsnit - hvori vilkårene også begrundes - samt af vilkårslisten i kapitel 11. Vilkår, der er overført uændrede eller revideret til nutidigt sprog er i det følgende markeret med en *. Bemærk at disse vilkår ikke kan påklages.

Husdyrbruget skal til enhver tid leve op til gældende regler i love og bekendtgørelser – også selv om disse regler måtte være skærpende i forhold til denne revurdering.

Ifølge Miljøstyrelsen er revurderingssager ikke omfattet af habitatbekendtgørelsens regler om konsekvensvurdering, jf. habitatbekendtgørelsens § 7, idet der ved en revurdering ikke er tale om et nyt projekt, som kommunen skal give tilslutning til.

Aalborg Kommune vurderer, at fortsat drift på Vårvej 40, 9240 Nibe ikke vil medføre væsentlige miljømæssige påvirkninger, når de anførte vilkår overholdes. Kommunen vurderer i øvrigt, at husdyrbruget kan drives på en måde, som er forenelig med hensynet til omgivelserne. Det vurderes endvidere, at revurderingen ikke vil forringe tilstanden af beskyttede naturtyper såvel i som uden for Natura 2000 områder.

Der må ikke ske udvidelse eller ændring i dyreholdet, herunder stalde, gødningsopbevaringsanlæg, og lignende før ændringen er godkendt af Aalborg Kommune.

Det skal bemærkes, at Aalborg Kommune altid kan revidere vilkårene i en godkendelse for at forbedre husdyrbrugets kontrol med egen forurening (egenkontrol) eller for at opnå et mere hensigtsmæssigt tilsyn.

1.2 Offentlighed

Det har været offentliggjort på kommunens hjemmeside fra 24. september 2015 til 9. oktober 2015, at miljøgodkendelserne skulle revurderes. I forbindelse med offentliggørelsen indkom der ingen bemærkninger.

Udkastet til revurderingerne herunder varsel af påbud om vilkårsændringer har været i 2 ugers høring hos ejer og konsulent. Høringen er foregået i perioden fra 3. december 2015 til 17. december 2015.

I høringsperioden gjorde ansøger indsigelser mod vilkår om fodertilpasning i udkastet til revurdering. Aalborg Kommune har efterfølgende foretaget en tilpasning af vilkårene. Vilkaere til fodertilpasning er fjernet, da normerne er ændret således at fodertilpasning ikke længere er påkrævet for at efterleve BAT.

Da afgørelsen meddeles som et påbud efter husdyrlovens § 39, jf. § 41 skal parthøringen af husdyrbrugets ejer i denne forbindelse betragtes som et forvarsel om påbud.

Kommunen har i øvrigt vurderet, at der ikke var andre parter, som skulle høres i sagen. Der er herved lagt vægt på, at der er tale om en revurdering, og at der ikke i forbindelse hermed opstår øgede gener for omgivelserne.

1.3 Gyldighed og retsbeskyttelse

De oprindelige miljøgodkendelser af oktober 2004 og 22. december 2006 er fortsat gældende med de ændringer, der fremgår af denne revurdering.

Der er ikke retsbeskyttelse på de meddelte vilkår, da de enten er ændret ved påbud (nye og ændrede vilkår) eller er videreført fra den oprindelige godkendelse, hvor retsbeskyttelsen er udløbet. Vilkaere træder i kraft straks ved meddelelse af denne afgørelse med mindre andet fremgår af det enkelte vilkår.

Hvis den revurderede miljøgodkendelse, ikke har været udnyttet, helt eller delvist, i tre på hinanden følgende år, så bortfalder den del af godkendelsen, der ikke har været udnyttet de seneste tre år.

1.4 Revurdering af miljøgodkendelsen

Husdyrbrugets miljøgodkendelse skal, jf. § 40 i husdyrbekendtgørelsen regelmæssigt og mindst hvert 10. år tages op til revurdering.

Den næste regelmæssige vurdering af husdyrbrugets miljøgodkendelse skal foretages i 2026.

Såfremt husdyrbruget ønsker ændringer i miljøgodkendelsen, kan der altid ansøges herom.

1.5 Offentliggørelse

Revurderingen vil blive annonceret på kommunens hjemmeside (www.aalborg.dk) den 6. januar 2016.

1.6 Klagevejledning

Revurderingen kan påklages til Natur- og Miljøklagenævnet af ansøgerne og enhver, der har individuel væsentlig interesse i sagens udfald, en række foreninger samt organisationer jf. husdyrlovens §§ 84 - 87.

Klagefristen er 4 uger fra den dag afgørelsen er offentliggjort. Klagefristen udløber den 3. februar 2016.

Eventuel klage skal indgives via Klageportalen på www.nmkn.dk, som du finder et link til på forsiden af www.nmkn.dk. Klageportalen ligger på www.borger.dk og www.virk.dk. Du logger

på www.borger.dk eller www.virk.dk ligesom du plejer, med Nem-ID eller NEMID medarbejder. Klagen sendes gennem klageportalen til den myndighed, der har truffet afgørelsen.

En klage er indgivet, når den er tilgængelig for myndigheden i klageportalen. Når du klager, skal du betale et gebyr på kr. 500. Du betaler gebyret med betalingskort i klageportalen.

Natur- og Miljøklagenævnet skal som udgangspunkt afvise en klage, der kommer uden om Klageportalen, hvis der ikke er særlige grunde til det. Hvis du ønsker at blive fritaget for at bruge Klageportalen, skal du sende en begrundet anmodning til den myndighed, der har truffet afgørelse i sagen. Myndigheden videresender herefter anmodningen til Natur- og Miljøklagenævnet, som træffer afgørelse om, hvorvidt din anmodning kan imødekommes.

Ansøger vil efter klagefristens udløb blive underrettet om, hvorvidt der er modtaget klage over denne afgørelse.

Eventuelt søgsmål (domstolsprøvelse) skal være anlagt inden 6 måneder efter, at afgørelsen er offentliggjort, jf. husdyrlovens § 90.

Nørresundby den 4. januar 2016

Irene Overgaard Larsen
Miljøsagsbehandler

2 Resumé og samlet vurdering

Søren Krogh, Vårvej 40, 9240 Nibe har ansøgt Aalborg Kommune om en revurdering af miljøgodkendelserne for Vårvej 40, 9240 Nibe efter husdyrlovens § 39, jf. § 41.

Sagen er indsendt i 2015 gennem det digitale ansøgningssystem www.husdyrgodkendelse.dk. Beregninger af anlæggets miljøpåvirkninger er foretaget i dette system.

Produktionen

Med den oprindelige miljøgodkendelse af husdyrbruget fra 2004 blev der godkendt en produktion af 140.000 stk. slagtekyllinger, 8.000 smågrise samt 8.000 slagtesvin svarende til 316 DE på daværende tidspunkt.

Ved tillægget til miljøgodkendelsen fra 2006 blev der godkendt en produktion af 11.975 slagtesvin fra 30 til 112 kg svarende til 402 DE på daværende tidspunkt. Det er denne produktion svarende til 338,25 DE i dag, som revurderingen vedrører.

Tidligere meddelte afgørelser

Husdyrbrugets oprindelige miljøgodkendelse og tillægget hertil er meddelt efter kapitel 5 i miljøbeskyttelsesloven henholdsvis i oktober 2004 og 22. december 2006.

BAT

Denne godkendelse overholder Miljøstyrelsens BAT-niveau for den maksimale fordampning af ammoniak og tab af fosfor til miljøet. Der er redegjort for hvilke teknikker og metoder, der er taget i anvendelse for at overholde BAT-niveau, samt hvilke teknikker og arbejdsgange, der i øvrigt anvendes på husdyrbruget for at begrænse miljøpåvirkningen mest muligt.

Ved fremtidige ændringer i produktionsprocesser eller råvarer, hjælpestoffer og produkter, skal der tages højde for mulig forureningsbegrænsning på basis af principper om bedst tilgængelig teknik.

Samlet vurdering

Det er vurderet, at der truffet de nødvendige foranstaltninger til at forbygge og begrænse forureningen ved anvendelse af den bedste tilgængelige teknik, og at husdyrbruget i øvrigt kan drives på stedet uden at påvirke omgivelserne på en måde, som er uforenelig med hensynet til omgivelserne. Derfor er forudsætningerne til stede for at kunne meddele revurdering godkendelsen.

3 Generelle forhold

3.1 Vilkår til generelle forhold

1. R1: Godkendelsen omfatter samtlige landbrugsmæssige aktiviteter på husdyrbruget Vårvej 40, 9240 Nibe. *(Erstatter tidligere vilkår T2)*
2. R2: Vilkårene i den revurderede godkendelse skal, hvis ikke andet er anført, være opfyldt fra den dato, hvor den revurderede godkendelse træder i kraft. *(Erstatter tidligere vilkår M2)*
3. R3: Husdyrbruget skal fremover indrettes og drives i overensstemmelse med de oplysninger, der ligger til grund for den oprindelige godkendelse, samt med de ændringer, der eventuelt måtte fremgå af vilkårene i denne revurderede godkendelse. *(Erstatter tidligere vilkår M7 og T3)*
4. R4: Der skal til enhver tid forefindes et eksemplar af den oprindelige miljøgodkendelse, tillæg til miljøgodkendelsen samt denne revurdering af miljøgodkendelsen på husdyrbruget. De vilkår, der vedrører driften, skal være kendt af de ansatte, der er beskæftiget med den pågældende del af driften. *(Erstatter tidligere vilkår T5)*

4 Husdyrhold, staldanlæg og drift

4.1 Husdyrhold

4.1.1 Vilkår til slagtesvineproduktionen

5. R5: Husdyrholdet skal være sammensat og staldindretningen udført, som beskrevet nedenfor:

Dyrehold	Staldsystem	Antal årsdyr	Antal stipladser	Vægt-klasse	DE
Slagtesvin	Drænet gulv + spalter (33/67)	11.975	3.792	30-112 kg	338,25

Tabel over sammensætning og antal i dyreholdet. (Erstatter tidligere vilkår T7)

4.1.2 Begrundelse for og vurdering af vilkår til slagtesvineproduktionen

Vilkår 7 i tillægget til den oprindelige miljøgodkendelse erstattes af vilkår 5 i forbindelse med denne revurdering. I vilkåret er det tilladte dyrehold opdateret i forhold til de seneste normtal. Det er således fortsat det samme antal slagtesvin der er tilladelse til. Antallet af dyreenheder er ændret, da normen er ændret.

Omregningsfaktor for dyreenheder jf Husdyrgødningsbekendtgørelsen.

4.2 Anlægget

4.2.1 Vilkår til staldinventar og drift

6. *M20: Arealerne omkring bygninger og tilkørselsveje skal holdes ryddelige for fri for affald, foderrester, gødning m.v.

7. R6 (nyt): Drikkevandssystemet skal drives og vedligeholdes, således at spild undgås.

4.2.2 Begrundelse for og vurdering af vilkår til staldinventar og drift

Vilkår 7 om renholdelse af arealerne opretholdes, da det stadig skønnes at være relevant.

Der stilles nyt vilkår til drift og vedligehold af drikkevandssystemet, med henblik på at leve op til BAT for så vidt angår vandbesparende foranstaltninger. Se også kapitel 7.

Aalborg Kommune vurderer, at det stillede vilkår er BAT.

4.3 Energiforbrug

4.3.1 Vilkår til energi

8. R7 (nyt): Ved reovering eller defekt ventilator i staldene skal installeres EC-ventilatorer som sparer minimum 40 % af energiforbruget.

4.3.2 Begrundelse for og vurdering af vilkår til energiforbrug

Der er den 13. april 2011 lavet en energirapport på husdyrbruget. Rapporten viser, at der generelt er valgt energioptimale løsninger på husdyrbruget. Aalborg Kommune anser

energirapporten for at være en del af BAT, og at det ligeledes er BAT at indføre de energibesparende tiltag, som anbefales i rapporten.

Konkret er der følgende anbefalinger i rapporten, der er vedlagt som bilag 2:

Område 1: Belysning i staldene. Simpel tilbagebetalingstid 1 år.

Område 2: Skift til lavenergiventilatorer (ec-ventilator). Simpel tilbagebetalingstid ikke nævnt.

På baggrund af ovenstående er vilkår 9 stillet med henvisning til opfyldelse af kravet til anvendelse af BAT.

Ansøger oplyser, at der er installeret tidsstyring på lyskilderne i staldene, og at der derudover er indkøbt en affugter, som reducerer energibehovet (olie) til udtørring af anlægget efter vask.

Aalborg Kommune vurderer, at energiforbrug ligger inden for normalen for denne type brug. I fremtiden kan være muligheder for yderligere at minimere forbruget af energi ved at vælge energibesparende belysning/maskiner.

4.4 Affaldshåndtering

4.4.1 Vilkår til bortskaffelse af affald

9. R8: Husdyrbruget skal føre register over affaldsproduktionen. Registeret skal indeholde oplysninger om fraktion, art, mængde og sammensætning af det producerede affald. Farligt affald skal anmeldes, jf. kommunens regler herom. *(Erstatter vilkår M30)*
10. R9: Spildolie og farligt affald skal opbevares i egnede beholdere med tætsluttende låg. Beholderne skal placeres på en fast, tæt bund med opkant eller i en spildbakke. Opsamlingskapaciteten skal svare til volumen på den største beholder. Oplagspladsen skal som minimum være overdækket med et halvtag. *(Erstatter tidligere vilkår M21)*

4.4.2 Begrundelse for og vurdering af vilkår affaldshåndtering

Der stilles nyt vilkår til bortskaffelse af affald med henblik på at leve op til BAT (vilkår 10).

Kommunen har udarbejdet stamkort mv., som kan benyttes til registrering af affaldsproduktionen. Formålet er at fremme sortering og genanvendelse af affald. Husdyrbruget kan i det konkrete tilfælde forevise anden dokumentation for sortering og genanvendelse af affald. Det kan f.eks. være særskilte kvitteringer for aflevering af de enkelte affaldsfraktioner som forekommer på husdyrbruget.

Husdyrbruget skal overholde kommunens affaldsregulativer, der kan findes på www.skidt.dk. I bilag 1, *Affald i landbruget*, er en vejledning om bortskaffelse af de enkelte affaldstyper. Af denne vejledning fremgår også hvilke regler, der gælder for virksomheders anvendelse af Aalborg Kommunes genbrugspladser – pt. (2015) har virksomheder kun adgang til Genbrugspladsen Sundsholmen.

Aalborg Kommune vurderer, at de miljømæssige krav til affaldshåndtering er opfyldt, når vilkår og affaldsregulativ følges. Ved vilkåret om registrering af affaldsproduktionen sikres, at der altid er fokus på sortering og genanvendelse af affald. Aalborg Kommune vurderer, at husdyrbruget med de stillede vilkår lever op til BAT.

4.5 Opbevaring af kemikalier, olie, handelsgødning og hjælpestoffer

4.5.1 Vilkår til opbevaring af kemikalier, olie, handelsgødning og hjælpestoffer

11. R10: Tankning af diesel skal til enhver tid ske på en plads med fast og tæt bund, således at spild kan opsamles, og således at der ikke er mulighed for afløb til jord, kloak, overfladevand eller grundvand. *(Erstatter tidligere vilkår T9)*

4.5.2 Begrundelse for og vurdering af vilkår til opbevaring af kemikalier, olie, handelsgødning og hjælpestoffer

Ovenstående vilkår er opdaterede til gældende regler, og Aalborg Kommune vurderer, at ved overholdelse af de stillede vilkår, vil oplag og håndtering af affald, råvarer og hjælpestoffer ikke påvirke miljøet væsentligt.

Sprøjtemidler skal efter anden lovgivning opbevares utilgængeligt for børn og i et rum uden afløb. Giftige midler skal opbevares aflåst.

4.6 Uheld og risici

4.6.1 Vilkår for uheld og risici

12. *T29: Bedriften skal indrettes og drives, så spild og andet ukontrolleret udslip af forurenende stoffer forhindres eller forebygges, og sådan at skadernes omfang begrænses, hvis der alligevel sker uheld.
13. R11 (nyt): Ved driftsuheld, hvor der opstår risiko for forurening af miljøet, er der pligt til øjeblikkeligt at anmelde dette til **Alarmcentralen, tlf.: 112** og efterfølgende straks at underrette **Aalborg Kommune, Miljø- og Energiforvaltningen på tlf.: 99 31 20 00**.
14. R12: Der skal forefindes en opdateret beredskabsplan på husdyrbruget, som fortæller, hvornår og hvordan der skal reageres ved uheld, som kan medføre konsekvenser for det eksterne miljø. Planen skal være tilgængelig og synlig for husdyrbrugets ansatte og øvrige, der færdes på husdyrbruget. Planen er vedlagt som bilag 3). *(Erstatter tidligere vilkår T32)*

4.6.2 Redegørelse for mulige uheld

Sker der uheld, der kan medføre alvorlige påvirkninger af natur og miljø vil alarmcentralen straks blive kontaktet. Ligeledes vil kommunens Miljø- og Energiforvaltning efterfølgende blive underrettet. Der er udarbejdet en beredskabsplan for driftsuheld. Medarbejder, ejer og andre med fast adgang til husdyrbruget er vejledt i beredskabsplanen, der er vedlagt som bilag 3.

4.6.3 Minimering af risiko for uheld

Gyllen opbevares i lagune og i gyllebeholder, der er godkendt i henhold til reglerne om beholderkontrol. Der pumpes fra fortank til lagertank, men fra lagertank suges gyllen til gyllevognen.

Dieselolie opbevares i godkendt tank, der placeret på betongulv.

4.6.4 Begrundelse for og vurdering af vilkår vedrørende uheld og risici

Aalborg Kommune vurderer, at husdyrbruget, ved overholdelse af de stillede vilkår og de generelle regler, ikke vil påvirke miljøet væsentligt.

Aalborg Kommune finder desuden, at det er BAT, at der er udarbejdet en beredskabsplan for husdyrbruget, der kan anvendes, hvis uheldet er ude.

5 Gødningsproduktion og –håndtering

5.1 Gødningstyper og mængde

5.2 Flydende husdyrgødning

5.2.1 Vilkår for gyllebeholdere og håndtering af gylle

15. *M12: Drift og vedligeholdelse af gyllelagune, skal overholde vilkår givet i forbindelse med Nibe Kommunes godkendelse af anlægget af den 29. oktober 2002.
16. *M13: Håndtering af gylle skal foregå under opsyn, således at spild undgås, og der skal tages størst muligt hensyn til omgivelserne.
17. *T15: Beholder til husdyrgødning skal mindst en gang om året tømmes helt, og der skal ske indvendig og udvendig inspektion (om mulig) med henblik på reparation og vedligeholdelse. Inspektion og evt. tiltag skal noteres i logbog.

5.2.2 Begrundelse for og vurdering af vilkår til gyllebeholdere og håndtering af gylle

Aalborg Kommune vurderer, at de vilkår, som bibeholdes i afsnittet herover, stadig er relevante for husdyrproduktionen.

5.3 Udbringning af husdyrgødning

5.3.1 Vilkår til udbringning af husdyrgødning

18. *T16: Udbringning af husdyrgødning skal ske i overensstemmelse med god landmandspraksis, således lugtgener og ammoniakfordampning begrænses. Såfremt god landmandspraksis ikke efterleves, kan tilsynsmyndigheden meddele påbud med henblik på at sikre, at god landmandspraksis overholdes.

5.3.2 Begrundelse for og vurdering af vilkår til udbringning af husdyrgødning

Aalborg Kommune vurderer, at ovenstående vilkår fortsat er relevant for husdyrproduktionen.

Aalborg Kommune vurderer i øvrigt, at ved overholdelse af Husdyrgødningsbekendtgørelsens generelle regler giver udbringningen af husdyrgødning ingen væsentlige gener for omgivelserne. Af de generelle regler fremgår blandt andet;

- at flydende husdyrgødning og fast gødning, der udbringes på ubevoksede arealer, skal nedbringes hurtigst muligt og inden 6 timer. Kan dette, grundet uforudseelige omstændigheder, ikke lade sig gøre, skal nedbringningen finde sted, så snart det er muligt,
- at husdyrgødning, ensilagesaft og restvand ikke må udbringes på en måde og på sådanne arealer, at der er fare for, at gødningen, ensilagesaften eller restvandet strømmer til søer eller vandløb, herunder dræn, ved tøbrud eller regnskyl og
- at flydende husdyrgødning ikke må udbringes på stejle skråninger med en hældning på mere end 6° ned mod vandløb, søer over 100 m² eller fjorde inden for en afstand af 20 m fra vandløbets, søens eller fjordens øverste kant.

6 Forurening og andre gener fra husdyrbruget

6.1 Ammoniakpåvirkning og gener fra husdyrbruget

6.1.1 Ammoniakfordampning fra anlægget

Det fremgår af den indsendte ansøgning, at den totale ammoniakemission fra Vårvej 40 er på 5.335 kg N/år. Der er tale om samme emission som i nudriften, da denne overholder BAT-niveauet for ammoniakemission.

6.1.2 Anlæggets påvirkning på Natura 2000 og beskyttet natur⁴

Habitatnatur indenfor natura 2000-områder

Det nærmeste natura 2000-område, er natura 2000-område nr. 15, Nibe Bredning, Halkær Ådal og Sønderup Ådal, der ligger 1100 m øst for anlægget, se bilag 4. Det vurderes, at et enkelt areal (punkt 1) med habitatnaturtypen rigkær (7230) er relevant for denne vurdering. Andre arealer med habitatnatur ligger længere væk end det udvalgte punkt, og bliver derved påvirket i mindre grad. Der er lavet beregninger af totaldepositionen af luftbåren ammoniak.

Punkt nr.	Naturtype	Afstand fra anlæg m	Merdeposition kg N/ha/år	Total deposition fra bedriften kg N/ha/år	Total deposition fra bedrift + baggrund kg N/ha/år
1	Rigkær	1265	0,0	0,3	14,5

Beregning af ammoniakdeposition på nærmeste habitatnatur i natura 2000-område.

Natura 2000-områdets lysåbne habitatnaturtyper er blevet kortlagt af Miljøcenter Aalborg og oplysningerne om denne kortlægning er hentet fra <http://www.miljoportal.dk/>.

Beregningspunkt 1 ligger på et rigkær (habitatnaturtype 7230) nordøst for anlægget. Rigkæret ligger i natura 2000-område nr. 15, Nibe Bredning, Halkær Ådal og Sønderup Ådal, og er en del af udpegningsgrundlaget. Naturtypen har en tålegrænse på 15-25 kg N/ha/år alt efter målsætningen for arealet. For at opnå gunstig bevaringsstatus må den lavest tålegrænse for naturtypen ikke overskrides, hvilket gør at den konkrete tålegrænse for dette naturareal ligger på 15 kg N/ha/år. Ifølge naturplanen for natura 2000-område nr. 15 er prognosen ugunstig eller vurderet ugunstig for rigkær, da kvælstofbelastningen overstiger laveste ende af tålegrænseintervallet på 25 % af arealerne. Arealet ligger i økologisk forbindelse af typen vådbundsforbindelser.

Arealet betegnes som kategori 1 natur jf. husdyrgodkendelsesbekendtgørelsen. Baggrundsbelastningen i området er 14,2 kg N/ha/år jf. rapport nr. 73 fra DCE, atmosfærisk deposition 2012, derudover tilføres naturarealet ikke kvælstof.

Beskyttet natur omkring anlægget

Omkring anlægget på Vårvej 40 ligger der natur beskyttet efter naturbeskyttelseslovens § 3, der er udvalgt to naturarealer, som vurderes at modtage den største påvirkning fra anlægget. Der er beregnet ammoniakdeposition på de to arealer, som begge er naturtypen overdrev mose (punkt 2 og 3).

⁴Jævnfør Bekendtgørelse om tilladelse og godkendelse m.v. af husdyrbrug, nr. 1280 af 8. november 2013, Bilag 3, punkt A, underpunkt b.

Punkt nr.	Naturtype	Afstand fra anlæg m	Merdeposition kg N/ha/år	Total deposition fra bedriften kg N/ha/år	Total deposition fra bedrift + baggrund kg N/ha/år
2	Overdrev	1145	0,0	0,3	14,3
3	Overdrev	290	0,0	0,7	14,5

Beregning af ammoniakdeposition på § 3 beskyttet natur omkring anlægget.

Beregningspunkt 2 ligger på et areal nordøst for anlægget, arealet er registreret som beskyttet surt overdrev. Arealet blev besøgt d. 17. august 2008, hvor der bl.a. blev fundet almindelig hvene, almindelig røllike og rød svingel. Naturtilstanden for arealet er beregnet til at være dårlig (tilstandsklasse 5 ud af 5, jf. faglig rapport fra DMU nr. 792: naturtilstand på terrestrisk naturarealer - besigtigelse af § 3-arealer), det vurderes, at tålegrænsen for overdrevet ligger omkring 20 kg N/ha/år. Arealet betegnes som kategori 2 natur jf. husdyrgodkendelsesbekendtgørelsen. Arealet ligger i økologisk forbindelse af typen vådbundsforbindelser. Baggrundsbelastningen i området er 14,0 kg N/ha/år, jf. rapport nr. 73 fra DCE, atmosfærisk deposition 2012, derudover tilføres naturarealet ikke kvælstof.

Beregningspunkt 3 ligger på et areal vest for anlægget, arealet er registreret som beskyttet surt overdrev. Arealet blev besøgt d. 18. august 2010, hvor der bl.a. blev fundet almindelig hvene, blåhat, håret høgeurt og liden klokke. Naturtilstanden for arealet er beregnet til at være moderat (tilstandsklasse 3 ud af 5, jf. faglig rapport fra DMU nr. 792: naturtilstand på terrestrisk naturarealer - besigtigelse af § 3-arealer), det vurderes, at tålegrænsen for overdrevet ligger omkring 15 kg N/ha/år. Arealet betegnes som kategori 3 natur jf. husdyrgodkendelsesbekendtgørelsen. Arealet ligger i økologisk forbindelse af typen tørbundsforbindelser. Baggrundsbelastningen i området er 13,8 kg N/ha/år, jf. rapport nr. 73 fra DCE, atmosfærisk deposition 2012, derudover tilføres naturarealet ikke kvælstof.

6.1.3 Vurdering af påvirkningen fra anlægget

Aalborg Kommune har opgjort, at der ligger ét andet husdyrbrug i nærheden af beregningspunkt 1. Dette betyder, at det fastlagte beskyttelsesniveau for den tidvise våde eng i punkt 1 er en maksimal totaldeposition på 0,4 kg N/ha/år. Aalborg Kommune kan på den baggrund konstatere, at det ansøgte projekt, når dette sammenholdes med antallet af andre husdyrbrug i nærheden, overholder ammoniakbeskyttelsesniveauet i bilag 3 i bekendtgørelsen til husdyrloven.

Ifølge beregningerne ligger den samlede kvælstofdeposition på overdrevet i punkt 2 og 3 under den estimerede tålegrænse, og under ammoniakbeskyttelsesniveauet i bilag 3 i bekendtgørelsen til husdyrloven.

6.1.4 Beskrivelse af bilag IV arter og andre beskyttede arter i forhold til anlæg

Det fremgår af habitatbekendtgørelsens § 11, stk. 1, jf. § 8, at der ikke må gives tilladelse, dispensation, godkendelse mv., hvis det ansøgte kan beskadige eller ødelægge yngle- eller rasteområder i det naturlige udbredelsesområde for de dyrearter, der er optaget i habitatdirektivets bilag IV, litra a) eller kan ødelægge levesteder for de plantearter, som er optaget i habitatdirektivets bilag IV, litra b) i alle livsstadier.

Der er ikke kendskab til forekomst af rødlistearter eller særlige ansvarsarter omkring anlægget. Enkelte arter omfattet af bilag IV kan have fødesøgningsområde eller sporadisk opholdssted på arealerne i området omkring anlægget. Det vurderes, på baggrund af Faglig rapport nr. 635 fra DMU, samt kommunens kendskab til området, at gælde for arterne nævnt i skemaet.

Navn	Registreret forekomst	Udbredelsesområde
Sydflagermus		X
Odder		X
Markfirben		X
Stor vandsalamander		X
Spidssnudet frø		X
Grøn mosaikguldsmed		X

Arter der kan have levested, fødesøgningsområde eller sporadisk opholdssted omkring anlægget

Det vurderes, at godkendelsen af anlægget ikke vil beskadige eller ødelægge leve-, yngle- eller rasteområder for bilag IV-arter, rødlistearter eller ansvarsarter.

Vurderingen er foretaget på baggrund af tilgængelige data over fund af arter (Aalborg Kommunes egne registreringer og Naturdata i Danmarks Miljøportal).

6.2 Teknik til reduktion af ammoniakfordampning og fosforindhold i gødningen

Ved at sænke foderets proteinindhold, så falder både indholdet af ammonium i urinen og gylens pH reduceres. Begge forhold giver lavere ammoniakfordampning.

6.2.1 Vilkår til foder

19. R14 (nyt): Den totale mængde P ab dyr pr. år beregnet som P ab dyr pr. slagtesvin x det årlige antal producerede slagtesvin skal være mindre end 7.539 kg P pr. år.⁵

6.2.2 Begrundelse for og vurdering af vilkår til fodervalg

Foder er valgt som virkemiddel til at reducere fosforindholdet. Forudsætningen for fosforberegningerne er, at det fastsatte vilkår til foder overholdes.

Ansøger ønsker at lave en foderkorrektion på 4,64 g P/FE. Med dette tiltag vurderes at BAT for fosfor overholdes.

Foderplanen udarbejdes i samarbejde med konsulent og med anvendelse af nyeste viden inden for fodring. Der udarbejdes effektivitetsrapport på husdyrbruget. Fodringen optimeres løbende ved inddragelse af nyeste viden. Dette sker via kontakt med rådgivningstjenesten med speciale indenfor svineproduktion.

⁵ "P ab dyr pr. slagtesvin" beregnes ud fra følgende ligning: P ab dyr pr. slagtesvin = ((afgangsvægt – indgangsvægt x FEsv pr. kg tilvækst x gram fosfor pr. FEsv/1.000) – ((afgangsvægt – indgangsvægt) x 0,0055 kg P pr. kg tilvækst). Konkret beregnet til 0,63.

6.3 Lugt

6.3.1 Vilkår til lugt fra dyreholdet

20. *M17: Landbrugsdriften på ejendommen må ikke give anledning til lugt- og støvgener, uden for ejendommens areal, som af tilsynsmyndigheden vurderes at være væsentlige. Afkast mm. skal renholdes således, at støj- og lugtgener begrænses mest muligt.
21. *M18: Ventilationsanlægget skal udføres således, at der ikke opstår væsentlige lugt- eller støjgener. Staldventilatorer skal renholdes og justeres efter behov.
22. R15: Såfremt tilsynsmyndigheden vurderer, at driften af husdyrbruget giver anledning til væsentligt flere lugtgener for de omkringboende end forventet, skal husdyrbruget lade udarbejde en handlingsplan for at nedbringe lugtgenerne, herunder evt. at foretage lugtmålinger. Inden dokumentationsprogrammet iværksættes skal det godkendes af tilsynsmyndigheden, og undersøgelsens omfang vil efter konkret vurdering blive fastsat af tilsynsmyndigheden. Alle udgifter i forbindelse med ovennævnte afholdes af husdyrbruget. *(Erstatter del af tidligere vilkår M34)*
23. R16: Viser ovennævnte dokumentation, at der er væsentlige lugtgener, skal de afhjælpende foranstaltninger udføres efter nærmere aftale med tilsynsmyndigheden. *(Erstatter tidligere vilkår M43)*
24. R17: Kravet om dokumentation af lugtforholdene kan højst fremsættes en gang årligt, med mindre den seneste kontrol viste, at lugtmissionen ikke kan overholdes. *(Erstatter del af tidligere vilkår M34)*

6.3.2 Begrundelse for og vurdering af vilkår til lugt fra dyrehold

Tabellen herunder viser de beregnede geneafstande og aktuelle afstande, som de beregnes i ansøgningssystemet husdyrgodkendelse.dk. Geneafstanden måles fra midt på staldanlægget til kant af nærmeste bolig. Dyreholdets lugtafgivelse er beregnet med henholdsvis den nye beregningsmodel og FMK-modellen. Beregningerne i tabellen angiver den geneafstand, som er udtryk for den højeste beskyttelse af naboerne.

Lokalitet/område	Geneafstand, ukorrigeret	Korrigeret geneafstand	aktuel afstand	Nærmeste område
Enkelt bolig	424,74 m	339,79 m	340 m	Vårvej 49
Samlet bebyggelse	806,01 m	725,41 m	Ca. 1.400 m	Kølby
Byzone	1.049,18 m	996,72 m	Ca 1.500 m	Fastrup

Resultat af lugtberegning i husdyrgodkendelse.dk

Nærmeste byzone er Fastrup, som ligger 1.500 m SØ for husdyrbruget. Nærmeste samlede bebyggelse er Kølby 1.400 m mod SSV og nærmeste enkeltbolig (Vårvej 49) ligger 340 m SØ for staldbygningerne.

I forbindelse med denne revurdering er der ikke indsat nyt vilkår om antal ton dyr på stald af gangen, da genekriterierne er overholdt. Max ton dyr på stald er dog en forudsætning for lugtberegningerne.

Der er ikke registreret klager over lugt fra husdyrbruget på Vårvej 40, og der sker ikke nogen ændring i lugt fra husdyrbruget i forbindelse med denne revurdering.

Det vurderes, at de stillede vilkår sikrer, at staldhygiejne og staldventilation ikke giver anledning til at lugten fra husdyrbruget er anderledes/værre, end hvad der normalt forekommer fra denne type husdyrbrug.

6.4 Fluer og skadedyr

6.4.1 Vilkår for flue- og skadedyrsbekæmpelse

25. R18: Der skal på husdyrbruget foretages effektiv fluebekæmpelse som minimum i overensstemmelse med de enhver tid gældende retningslinier for fluebekæmpelse. *(Erstatter tidligere vilkår M25).*
26. *M26: Opbevaring af foder skal ske på sådan en måde, så der ikke opstår risiko for ophold af skadedyr (rotter m.v.).

6.4.2 Begrundelse for og vurdering af vilkår til flue- og skadedyrsbekæmpelse

Aalborg Kommune finder, at det stillede vilkår fortsat er relevant for husdyrbruget, så det bibeholdes ved denne revurdering. Vilkår 28 (R18) er omformuleret i forbindelse med denne revurdering, da der er ændret på hvem der laver retningslinierne for fluebekæmpelse.

Aalborg Kommune vurderer, at flue- og skadedyrsbekæmpelsen med de stillede vilkår er effektiv og tilstrækkelig.

6.5 Transport

6.5.1 Vilkår for transport

27. *M14: Ved transport af gylle på offentlige veje skal gyllevognens åbninger være forsynet med låg eller lignende, således at spild ikke kan finde sted. Skulle der alligevel ske spild, skal dette straks opsamles.

6.5.2 Begrundelse for og vurdering af vilkår til transport

Aalborg Kommune finder, at det stillede vilkår fortsat er relevant for husdyrbruget, så det bibeholdes ved denne revurdering.

6.6 Støj

6.6.1 Vilkår for støj

28. R19: Virksomhedens skal for egen regning dokumentere, at støjvilkår overholdes, hvis tilsynsmyndigheden finder generne væsentlige.

Støjmålinger skal udføres som beskrevet i Miljøstyrelsens til enhver tid gældende støj-beregningsvejledning og foretages i punkter, som forinden aftales med tilsynsmyndigheden. (Erstatter tidligere vilkår M32, T25 og T26).

29. *M21 (del af): Ejendommens bidrag til støjbelastningen i omgivelserne må ikke overstige følgende værdier målt ved nabobeboelser eller deres opholdsarealer, angivet som det ækvivalente, korrigerede lydtryksniveau i dB(A):

Områdetype	Man-fre kl. 7-18 Lørdag kl. 7-14	Man-fre kl. 18-22 Lør kl. 14-22 Søn- og helligdag kl. 7-22	Alle dage kl. 22-7	Alle dage kl. 22-7
	Gns. værdi over referencetidsrummet	Gns. værdi over referencetidsrummet	Gns. værdi over referencetidsrummet	Maksimal værdi
Det åbne land (inkl. landsbyer og landbrugsarealer)	55 dB(A)	45 dB(A)	40 dB(A)	55 dB(A)

Vejledning om ekstern støj fra virksomheder. Miljøstyrelsens vejledning nr. 5 af november 1984.

6.6.2 Begrundelse for og vurdering af vilkår for støj

Vilkårene omkring støj i afsnittet herover er opdaterede i forhold til den oprindelige miljøgodkendelse og tillægget hertil, men er sine hovedtræk bibeholdt med samme indhold som i disse.

Aalborg Kommune vurderer, at vilkårene er effektive og tilstrækkelige.

6.7 Støv

6.7.1 Vilkår for støv

30. *T22: Bedriften og dens omgivelser skal drives og renholdes således, at støv og lugtgener begrænses mest muligt.

31. *M20: Fodersiloer skal indrettes således at støvgener i forbindelse med indblæsning af foder undgås. For eksempel med cykloner eller anden støvbegrænsende foranstaltning.

6.7.2 Begrundelse for og vurdering af vilkår til støv

Aalborg Kommune finder, at de stillede vilkår fortsat er relevante for husdyrbruget, så de bibeholdes ved denne revurdering.

7 Bedste tilgængelige teknik (BAT)

7.1 Emissionsgrænseværdi for ammoniak og fosfor

7.1.1 Beregning af den maksimale ammoniakfordampning

BAT-niveau for ammoniakfordampning på husdyrbruget er beregnet herunder. Desuden beskrives hvilke teknikker, der anvendes til at overholde dette niveau, er beregnet herunder.

Eksisterende stalde, som ikke renoveres	Antal dyr	Emmissionsgrænse pr. dyr, korrigeret	BAT-niveau pr. staldafsnit
Slagtesvin, drænet gulv+spalter (33/67), staldafsnit mod sydvest	6.330	0,4436	2.808
Slagtesvin, drænet gulv+spalter (33/67), Staldafsnit mod sydøst	5.645	0,4436	2.504
Samlet BAT-niveau for anlægget, kg N			5.312

Oversigt over beregning af BAT-niveau for anlægget.

Aalborg Kommune har beregnet, at BAT-niveauet for den samlede ammoniakemission fra anlægget er 5.312 kg N/år.

Den faktiske ammoniakemission fra husdyrbruget er i Husdyrgodkendelse.dk beregnet til 5.335,14 kg N/ år. Dette resultat er 23,14 kg N over det beregnede BAT-niveau. Da der er en vis usikkerhed i beregningerne betragter Aalborg Kommune BAT for ammoniakfordampningen som opfyldt, da overskridelse på 23 kg N er så lille at den ligger indenfor usikkerheden.

Der er anvendt følgende tiltag til opnåelse af BAT-niveauet for ammoniak:

Gulvtypen er drænet gulv + spalter (33/67).

Lager: Overdækning af gyllelagunen.

De beskrevne tiltag reducerer ammoniakfordampningen med følgende mængder N pr. år:

Ammoniakreducerende tiltag	Effekt af tiltag, kg N/år
Overdækning af gyllelagune	200
I alt	200

7.1.2 Vurdering af BAT for ammoniak

Ansøger har frit valg med hensyn til valg af teknikker for opnåelse af det maksimale ammoniakniveau og har konkret valgt at opnå dette gennem overdækning af gyllelagunen, staldsystem og foderkorrektio. I denne revurdering er der stillet vilkår, som sikrer, at den forudsatte reduktion af ammoniakfordampningen opnås.

Aalborg Kommune har samlet set vurderet, at det konkrete husdyrbrug ikke adskiller sig væsentlig fra forudsætningerne, som ligger til grund for fastlæggelsen af emissionsgrænseværdien for slagtesvin⁶, hvorfor denne anvendes til fastsættelse af BAT-niveauet for

⁶ Vejledende emissionsgrænseværdier opnåelige ved anvendelse af den bedste tilgængelige teknik (BAT). Husdyrbrug med konventionel produktion af slagtesvin (gyllebaserede staldsystemer) - omfattet af husdyrgodkendelseslovens § 11 og § 12. Miljøministeriet. Miljøstyrelsen 2011.

ammoniakemissionen.

Aalborg Kommune vurderer desuden, at anvendelsen af Miljøstyrelsens vejledende emissionsgrænseværdier sikrer, at kommunens udmeldte BAT-niveau er proportionalt. Med dette menes, at niveauet kan opnås ved hjælp af teknikker, som har en rimelig pris i forhold til den reducerede forurening samt i forhold til omkostningen pr. produceret slagtesvin.

Aalborg Kommune vurderer, at BAT-niveauet for ammoniakfordampning fra anlægget er overholdt, idet de valgte teknikker beregnet gennem Husdyrgodkendelse.dk samlet medfører en ammoniakemission, som svarer til BAT beregnet efter Miljøstyrelsens vejledning. Det ikke vil være proportionalt at indføre yderligere ammoniaktiltag.

7.1.3 Beregning af emissionsgrænseværdi for fosfor

Emissionsgrænseværdien for fosfor opnåelig ved anvendelse af BAT for husdyrbrug med konventionel produktion af slagtesvin i gyllebaserede staldsystemer omfattet af husdyrlovens § 11 og § 12 fastlægges herefter til følgende: *Fosforindholdet i den mængde husdyrgødning der produceres på anlægget må maksimalt være 22,3 kg P/DE ab lager.*

Denne emissionsgrænseværdi er i overensstemmelse med det niveau, der betragtes som opnåeligt ved anvendelse af BAT i henhold til BREF-dokument om intensiv fjerkræ- og svineproduktion for slagtesvin omfattet af IPPC-direktivet.

BREF-dokumentets resumé fremhæver flg.:

Med hensyn til fosfor, er det basis for BAT at fodre dyr (fjerkræ eller svin) med successiv foder (fasefodring) med lavere samlet fosforindhold. I dette foder skal der bruges højtfordøjelige uorganiske foderfosfater og/eller fytase med henblik på at garantere et tilstrækkeligt indhold af fordøjeligt fosfor.

Fosforemission

BAT-niveau	Ansøgt drift
22,3 kg P/DE	22,3 kg P/DE

Der produceres årligt 7.545,89 kg P, hvilket svarer til BAT niveauet. Altså er BAT-niveauet overholdt.

Ansøger har frit valg med hensyn til valg af teknikker for opnåelse af det maksimale fosforindhold og har konkret valgt at opnå deller gennem reduktion af fosfor/FE i foderet. I denne revurdering er der stillet vilkår, som sikrer, at den forudsatte reduktion af fosforindholdet opnås, jf. vilkår 19.

Ansøger har valgt foderoptimering til opnåelse af BAT-niveauet.

7.1.4 Vurdering af emission af fosfor

Aalborg Kommune vurderer, at emissionsgrænseværdien for fosfor er overholdt i denne revurdering. Fosforemissionen fra anlægget ligger på det niveau, som Aalborg Kommune har vurderet som værende opnåelig ved anvendelse af BAT.

7.2 Management (ledelses- og kontrolrutiner)

Af BREF-dokumentet om intensiv fjerkræ- og svineproduktion fra 2003 fremgår, at det kan betragtes som BAT at registrere forbruget af næringsstoffer i produktionen, herunder fastlægge mål for husdyrholdets næringsbehov i forhold til forventet tilvækst, udarbejde foderplaner, der sikrer en optimal udnyttelse af foderets næringsstoffer og følge foderforbruget løbende. Disse elementer indgår i dansk husdyrproduktion gennem fastlæggelse af retningsgivende normer for husdyrholdets næringsbehov.

Godt landmandskab er også en vigtig del af BAT. Vårvej 40 opnår størst mulig udnyttelse af næringsstofferne i både husdyrgødning og handelsgødning gennem gødningsplanlægning og gødningsregnskaber.

Det er også BAT at udforme lagringsfaciliteterne for gødning med tilstrækkelig kapacitet, indtil yderligere behandling eller tilførsel på markerne kan udføres⁷. Vårvej 40 har tilstrækkelig opbevaringskapacitet.

Disse elementer er allerede implementeret i dansk lovgivning.

Endvidere opfylder Vårvej 40 BAT ved at sikre, at de ansatte har den nødvendige uddannelse, samt at der forefindes beredskabsplaner på husdyrbruget, der sikrer hensigtsmæssig adfærd ved uforudsete hændelser.

7.3 Ammoniakfordampning fra udbringning af husdyrgødning

De teknikker, der i marken kan reducere ammoniakfordampningen ved udbringning, er rettet mod at begrænse det tidsrum, i hvilket den mineralske del af kvælstofindholdet i gyllen er i kontakt med luften, eller sikrer, at den mineralske del forbliver på opløst form. Konkret omfatter det teknikker, der sørger for, at gyllen hurtigt kommer ned på eller i jorden, eller som giver gyllen en lavere pH-værdi (svovlsyrebehandling).

Det er Aalborg Kommunes opfattelse, at gældende lovregulering, herunder allerede gennemførte ændringer af husdyrgodkendelsesbekendtgørelsen, vedrørende udbringning af husdyrgødning er BAT for så vidt angår ammoniakfordampningen i marken.

7.4 Nitratudvaskning ved udbringning af husdyrgødning

De teknikker, der kan reducere nitratudvaskningen i forbindelse med udbringning af husdyrgødning, er rettet mod at øge planternes udnyttelse af det tilførte kvælstof.

I forbindelse med gennemførelsen af serien af vandmiljøplaner er en stor del af de virkemidler, der kan reducere den del af nitratudvaskningen, som stammer fra husdyrgødningen, allerede implementeret via husdyrgødningsbekendtgørelsen. Blandt andet er der fastsat harmonikrav samt regler for, hvornår og hvordan husdyrgødning må udbringes. Endvidere er der i medfør af lov om jordbrugets anvendelse af gødning og om plantedække (gødskningsloven) fastsat bindende normer for den totale kvælstofanvendelse i markdriften samt krav til kvælstofudnyttelsen ved anvendelse af husdyrgødning.

⁷ BREF-resumé, s. v og xvi

Det er Aalborg Kommunes vurdering, at det niveau, som er opnåeligt ved anvendelse af BAT i relation til udvaskning af nitrat ved anvendelse af husdyrgødning i marken allerede er opnået via krav, som er fastsat i husdyrgodkendelsesbekendtgørelsen.

7.5 Gener fra husdyrbruget

Gener fra husdyrbruget (lugt, støj, støv, lys og lignende) udgør hovedsageligt et problem i miljømæssig henseende, såfremt et husdyrbrugs anlæg ligger i nærheden af naboer, der kan blive påvirket.

Aalborg Kommune vurderer desuden, at disse gener skal reguleres med udgangspunkt i de lokale forhold, der er gældende for det pågældende husdyrbrug, med hjemmel i husdyrgodkendelseslovens § 27, stk. 1, 2. punktum, nr. 1 og husdyrgodkendelsesbekendtgørelsens § 11, stk. 1, nr. 3 og 11 – og for så vidt angår lugt: husdyrgodkendelsesbekendtgørelsens bilag 3, punkt B (beskyttelsesniveauet for lugt). Miljøstyrelsen har med samme begrundelse undladt at vejledende emissionsgrænser for disse parametre og området er i øvrigt kun i meget begrænset omfang behandlet i BREF dokumentet for fjerkræ- og svinebrug.

7.6 Energi- og vandforbrug

Det er vanskeligt at opstille egentlige grænser for forbruget af vand og energi. Hertil kommer, at vand- og energiforbrug i et vist omfang afhænger af de driftsmæssige forhold på den enkelte ejendom, herunder hvilke teknologiske løsninger der anvendes til begrænsning af forurening.

Ifølge BREF-dokumentet om intensiv fjerkræ- og svineproduktion fra 2003 samt det tværgående BREF-dokument om energi betragtes det som BAT, at arbejde på at optimere energi-effektiviteten på anlægget. Endvidere kan det betragtes som BAT, at registrere vand- og energiforbruget løbende med henblik på at identificere defekter, samt vælge udstyr med fokus på vand- og energibesparende egenskaber.

7.6.1 Energibesparende foranstaltninger

I henhold til BREF-dokumentet er det BAT at undgå modstand i ventilationssystemet ved jævnlig rengøring af dette, optimere udformningen af ventilationssystemet, så der opnås en god temperaturkontrol, samt at anvende lavenergibelysning.

Der er lavet en energirapport på husdyrbruget i april 2011. Denne energigennemgang viser, at der generelt er valgt energioptimale løsninger på husdyrbruget. Aalborg Kommune anser energirapporten for at være en del af BAT og at det ligeledes er BAT at indføre de energibesparende tiltag, som anbefales i rapporten. Se afsnit 4.3.

Energirapporten viser følgende:

- At der ved renovering eller defekt ventilator bør installeres EC-ventilatorer, som sparer minimum 40 % af energiforbruget. Ventilatorerne koster ca. 2000 kr mere end en traditionel ventilator.
- At der bør monteres et skumringsrelæ som styrer lysstyrken i stalden. Det vurderes at der kan spares 40 % af energiforbruget til belysning og at tilbagebetalingstiden er 1 år. *(I 2014 er der installeret et relæ til belysningen).*

I 2013 er der investeret i en affugter som reducerer energiforbruget til udtørring af staldene efter vask.

Aalborg Kommune vurderer i øvrigt, at energiforbruget ligger inden for normalen for denne type brug. I fremtiden kan være muligheder for yderligere at minimere forbruget af energi ved at vælge energibesparende ventilatorer.

7.6.2 Vandbesparende foranstaltninger

Til aktiviteter, hvor der bruges vand, er det BAT at reducere vandforbruget.

Dette brug lever op til BAT mht. vandforbrug ved at drikkevandsspildet og vandforbruget ved rengøring minimeres. Der er sat nyt vilkår om, at drikkevandssystemet skal drives og vedligeholdes, således at spild undgås.

Aalborg Kommune vurderer, at der er fokus på vandbesparende foranstaltninger, og at BAT-kravene mht. vandforbrug med det nævnte vilkår er opfyldt.

7.7 Affald

Aalborg Kommune vurderer, at det er BAT, at større landbrugsvirksomheder sorterer og registrerer affald i overensstemmelse med affaldsbekendtgørelsens forskrifter. Formålet er til stadighed at have fokus på affaldssortering og eventuel genanvendelse.

Der i forbindelse med denne revurdering stillet vilkår herom, jf. vilkår 10.

7.8 Samlet vurdering i forhold til BAT

Samlet set vurderer Aalborg Kommune, at det ansøgte lever op til BAT på alle relevante punkter.

8 Kontrol, egenkontrol og dokumentation

8.1 Vilkår for tilsyn, kontrol og egenkontrol

32. *M29: På tilsynsmyndighedens forlangende skal husdyrbruget dokumentere overholdelse af denne godkendelses vilkår.
33. *M31: Der skal til enhver tid overfor tilsynsmyndigheden kunne fremlægges diverse planer, afregninger, regnskaber eller lignende som dokumenterer, at gødningen udbringes og opbevares miljømæssigt forsvarligt i henholdt til husdyrgødningsbekendtgørelsen, samt kan dokumentere størrelsen af ejendommens dyrehold.
34. R20 (nyt): Der skal føres en logbog eller en produktionskontrol for slagtesvineproduktionen, hvoraf følgende skal fremgå:
 - Antal producerede dyr
 - Gennemsnitlige vægtintervaller (indgangs- og afgangsvægt/slagtevægt)
 - Foderforbrug pr. kg tilvækst
 - Det gennemsnitlige indhold af råprotein pr. FEsv i foderblandingerne.
35. R21 (nyt): P ab dyr skal på baggrund af logbogens eller produktionskontrollens oplysninger beregnes for en sammenhængende periode på minimum 12 måneder i perioden 15. september 20xx (for eksempel 2015) til 15. februar i år 20xx (for eksempel 2017).
36. R22 (nyt): Der skal udarbejdes en blandeforskrift for foder mindst hver tredje måned, såfremt der anvendes hjemmeblandet foder.
37. R23 (nyt): Logbogen/produktionskontrollen, indlægssedler for hver tredje måned samt eventuelle blandeforskrifter skal opbevares på husdyrbruget i mindst fem år og forevises på tilsynsmyndighedens forlangende.

9 Lovoversigt og kildehenvisninger

- Lov om miljøgodkendelse m.v. af husdyrbrug. (Lovbekendtgørelse nr. 868 af 3. juni 2015) Populær titel: Husdyrloven
- Lov om miljøbeskyttelse (Lovbekendtgørelse nr. 879 af 26. juni 2010) Populærtitel: Miljøbeskyttelsesloven
- Bekendtgørelse om tilladelse og godkendelse m.v. af husdyrbrug. (Bekendtgørelse nr. 1283 af 8. december 2014). Populær titel: Godkendelsesbekendtgørelsen
- Bekendtgørelse erhvervsmæssigt dyrehold, husdyrgødning, ensilage m.v. (Bekendtgørelse 594 af 4. maj 2015) Populær titel: Husdyrgødningsbekendtgørelsen
- Lov om landbrugsejendomme (lovbekendtgørelse nr. 26 af 14. januar 2015)
- Bekendtgørelse om brugerbetaling for godkendelse og tilsyn efter lov om miljøbeskyttelse og lov om miljøgodkendelse mv. af husdyrbrug (Bekendtgørelse nr. 463 21. maj 2007) Populærtitel: Bekendtgørelse om brugerbetaling
- Bekendtgørelse om indretning, etablering og drift af olietanke, rørsystemer og pipelines (Bekendtgørelse nr. 1321 af 21. december 2011) Populær titel: Olietankbekendtgørelsen
- Bekendtgørelse om affald (Bekendtgørelse nr. 1309 af 18. december 2012) Populær titel: Affaldsbekendtgørelsen
- Vejledning om ekstern støj fra virksomheder. Miljøstyrelsens vejledning nr. 5 af november 1984
- Bekendtgørelse om påfyldning og vask mv. af sprøjter til udbringning af plantebeskyttelsesmidler (Bekendtgørelse nr. 1355 af 14. december 2012)
- Aalborg Renovationsvæsens affaldsregulativer (findes på www.skidt.dk)

10 Bilagsliste

- Bilag 1: Affald i landbruget
- Bilag 2: Energirapport
- Bilag 3: Beredskabsplan
- Bilag 4: Kort med naturpunkter

11 Samlet oversigt med vilkår

Herunder er en samlet liste over de vilkår der gælder for husdyrbruget. Det gælder både de vilkår, der bibeholdes fra den oprindelige miljøgodkendelse, tillægget hertil og de revurderede vilkår. Vilkår fra den oprindelige miljøgodkendelse benævnes med et "M" foran, mens vilkår fra tillægget benævnes med et "T" foran.

3 Generelle forhold

1. R1: Godkendelsen omfatter samtlige landbrugsmæssige aktiviteter på husdyrbruget Vårvej 40, 9240 Nibe. (Erstatter tidligere vilkår T2)
2. R2: Vilkårene i den revurderede godkendelse skal, hvis ikke andet er anført, være opfyldt fra den dato, hvor den revurderede godkendelse træder i kraft. (Erstatter tidligere vilkår M2)
3. R3: Husdyrbruget skal fremover indrettes og drives i overensstemmelse med de oplysninger, der ligger til grund for den oprindelige godkendelse, samt med de ændringer, der eventuelt måtte fremgå af vilkårene i denne revurderede godkendelse. (Erstatter tidligere vilkår M7 og T3)
4. R4: Der skal til enhver tid forefindes et eksemplar af den oprindelige miljøgodkendelse, tillæg til miljøgodkendelsen samt denne revurdering af miljøgodkendelsen på husdyrbruget. De vilkår, der vedrører driften, skal være kendt af de ansatte, der er beskæftiget med den pågældende del af driften. (Erstatter tidligere vilkår T5)

4 Husdyrhold, staldanlæg og drift

5. R5: Husdyrholdet skal være sammensat og staldindretningen udført, som beskrevet nedenfor:

Dyrehold	Staldsystem	Antal årsdyr	Antal stipladser	Vægtklasse	DE
Slagtesvin	Drænet gulv + spalter (33/67)	11.975	3.792	30-112 kg	338,25

Tabel over sammensætning og antal i dyreholdet. (Erstatter tidligere vilkår T7)

6. *M20: Arealerne omkring bygninger og tilkørselsveje skal holdes ryddelige for fri for affald, foderrester, gødning m.v.
7. R6 (nyt): Drikkevandssystemet skal drives og vedligeholdes, således at spild undgås.
8. R7 (nyt): Ved renovering eller defekt ventilator i staldene skal installeres EC-ventilatorer som sparer minimum 40 % af energiforbruget.
9. R8: Husdyrbruget skal føre register over affaldsproduktionen. Registeret skal indeholde oplysninger om fraktion, art, mængde og sammensætning af det producerede affald. Farligt affald skal anmeldes, jf. kommunens regler herom. (Erstatter vilkår M30)
10. R9: Spildolie og farligt affald skal opbevares i egnede beholdere med tætsluttende låg. Beholderne skal placeres på en fast, tæt bund med opkant eller i en spildbakke. Opsamlingskapaciteten skal svare til volumen på den største beholder. Oplagspladsen skal som minimum være overdækket med et halvtag. (Erstatter tidligere vilkår M21)
11. R10: Tankning af diesel skal til enhver tid ske på en plads med fast og tæt bund, således at spild kan opsamles, og således at der ikke er mulighed for afløb til jord, kloak, overfladevand eller grundvand. (Erstatter tidligere vilkår T9)
12. *T29: Bedriften skal indrettes og drives, så spild og andet ukontrolleret udslip af forurenende stoffer forhindres eller forebygges, og sådan at skadernes omfang begrænses, hvis der alligevel sker uheld.
13. R11 (nyt): Ved driftsuheld, hvor der opstår risiko for forurening af miljøet, er der pligt til øjeblikkeligt at anmelde dette til **Alarmcentralen, tlf.: 112** og efterfølgende straks at underrette **Aalborg Kommune, Miljø- og Energiforvaltningen på tlf.: 99 31 20 00**.
14. R12: Der skal forefindes en opdateret beredskabsplan på husdyrbruget, som fortæller, hvornår og hvordan der skal reageres ved uheld, som kan medføre konsekvenser for det eksterne miljø. Planen skal være

tilgængelig og synlig for husdyrbrugets ansatte og øvrige, der færdes på husdyrbruget. Planen er vedlagt som bilag 3). (Erstatter tidligere vilkår T32)

5 Gødningsproduktion og –håndtering

15. *M12: Drift og vedligeholdelse af gyllelagune, skal overholde vilkår givet i forbindelse med Nibe Kommunes godkendelse af anlægget af den 29. oktober 2002.
16. *M13: Håndtering af gylle skal foregå under opsyn, således at spild undgås, og der skal tages størst muligt hensyn til omgivelserne.
17. *T15: Beholder til husdyrgødning skal mindst en gang om året tømmes helt, og der skal ske indvendig og udvendig inspektion (om mulig) med henblik på reparation og vedligeholdelse. Inspektion og evt. tiltag skal noteres i logbog.
18. *T16: Udbringning af husdyrgødning skal ske i overensstemmelse med god landmandspraksis, således lugtgener og ammoniakfordampning begrænses. Såfremt god landmandspraksis ikke efterleves, kan tilsynsmyndigheden meddele påbud med henblik på at sikre, at god landmandspraksis overholdes.

6 Forurening og andre gener fra husdyrbruget

20. *M17: Landbrugsdriften på ejendommen må ikke give anledning til lugt- og støvgener, uden for ejendommens areal, som af tilsynsmyndigheden vurderes at være væsentlige. Afkast mm. skal renholdes således, at støj- og lugtgener begrænses mest muligt.
21. *M18: Ventilationsanlægget skal udføres således, at der ikke opstår væsentlige lugt- eller støjgener. Staldventilatorer skal renholdes og justeres efter behov.
22. R15: Såfremt tilsynsmyndigheden vurderer, at driften af husdyrbruget giver anledning til væsentligt flere lugtgener for de omkringboende end forventet, skal husdyrbruget lade udarbejde en handlingsplan for at nedbringe lugtgenerne, herunder evt. at foretage lugtmålinger. Inden dokumentationsprogrammet iværksættes skal det godkendes af tilsynsmyndigheden, og undersøgelsens omfang vil efter konkret vurdering blive fastsat af tilsynsmyndigheden. Alle udgifter i forbindelse med ovennævnte afholdes af husdyrbruget. (Erstatter del af tidligere vilkår M34)
23. R16: Viser ovennævnte dokumentation, at der er væsentlige lugtgener, skal de afhjælpende foranstaltninger udføres efter nærmere aftale med tilsynsmyndigheden. (Erstatter tidligere vilkår M43)
24. R17: Kravet om dokumentation af lugtforholdene kan højst fremsættes en gang årligt, med mindre den seneste kontrol viste, at lugtemissionen ikke kan overholdes. (Erstatter del af tidligere vilkår M34)
25. R18: Der skal på husdyrbruget foretages effektiv fluebekæmpelse som minimum i overensstemmelse med de enhver tid gældende retningslinier for fluebekæmpelse. (Erstatter tidligere vilkår M25).
26. *M26: Opbevaring af foder skal ske på sådan en måde, så der ikke opstår risiko for ophold af skadedyr (rotter m.v.).
27. *M14: Ved transport af gylle på offentlige veje skal gyllevognens åbninger være forsynet med låg eller lignende, således at spild ikke kan finde sted. Skulle der alligevel ske spild, skal dette straks opsamles.
28. R19: Virksomhedens skal for egen regning dokumentere, at støjvilkår overholdes, hvis tilsynsmyndigheden finder generne væsentlige.
Støjmålinger skal udføres som beskrevet i Miljøstyrelsens til enhver tid gældende støjberegningsvejledning og foretages i punkter, som forinden aftales med tilsynsmyndigheden. (Erstatter tidligere vilkår M32, T25 og T26).
29. *M21(del af): Ejendommens bidrag til støjbelastningen i omgivelserne må ikke overstige følgende værdier målt ved nabobeboelser eller deres opholdsarealer, angivet som det ækvivalente, korrigerede lydtryksniveau i dB(A):
30. *T22: Bedriften og dens omgivelser skal drives og renholdes således, at støv og lugtgener begrænses mest muligt.

31. *M20: Fodersiloer skal indrettes således at støvgener i forbindelse med indblæsning af foder undgås. For eksempel med cykloner eller anden støvbegrænsende foranstaltning.

7 Bedste tilgængelige teknik (BAT)

8 Kontrol, egenkontrol og dokumentation

32. *M29: På tilsynsmyndighedens forlangende skal husdyrbruget dokumentere overholdelse af denne godkendelses vilkår.

33. *M31: Der skal til enhver tid overfor tilsynsmyndigheden kunne fremlægges diverse planer, afregninger, regnskaber eller lignende som dokumenterer, at gødningen udbringes og opbevares miljømæssigt forsvarligt i henholdt til husdyrgødningsbekendtgørelsen, samt kan dokumentere størrelsen af ejendommens dyrehold.

34. R20 (nyt): Der skal føres en logbog eller en produktionskontrol for slagtesvineproduktionen, hvoraf følgende skal fremgå:

- Antal producerede dyr
- Gennemsnitlige vægtintervaller (indgangs- og afgangsvægt/slagtevægt)
- Foderforbrug pr. kg tilvækst
- Det gennemsnitlige indhold af råprotein pr. FEsv i foderblandingerne.

35. R21 (nyt): P ab dyr skal på baggrund af logbogens eller produktionskontrollens oplysninger beregnes for en sammenhængende periode på minimum 12 måneder i perioden 15. september 20xx (for eksempel 2015) til 15. februar i år 20xx (for eksempel 2017).

36. R22 (nyt): Der skal udarbejdes en blandeforskrift for foder mindst hver tredje måned, såfremt der anvendes hjemmeblandet foder.

37. R23 (nyt): Logbogen/produktionskontrollen, indlægssedler for hver tredje måned samt eventuelle blandeforskrifter skal opbevares på husdyrbruget i mindst fem år og forevises på tilsynsmyndighedens forlangende.

Affald i landbruget

Virksomheder i Aalborg Kommune, der har tilmeldt sig, har fra 2012 adgang til Genbrugspladsen Sundsholmen. Virksomheder har ikke adgang til de øvrige genbrugspladser.

På Genbrugspladsen Sundsholmen kan virksomheder mod betaling af gebyr aflevere sorteret affald.

Køretøjer med totalvægt under 3.500 kg har adgang. Køretøj må medbringe trailer.

Traktorer under 3.500 kg totalvægt har også adgang til pladserne. Traktoren må medbringe vogn.

Affald skal kildesorteres.

Virksomheder skal sikre sig, at væsentlige dele af deres genanvendelige kildesorterede affald genanvendes.

Læs mere på www.skidt.dk.

Farligt affald

Virksomheder kan mod betaling af gebyr aflevere op til 200 kg farligt affald om året på genbrugspladsen. Se www.skidt.dk.

Ved aflevering modtager virksomheden en kvittering for det afleverede farlige affald.

Store mængder affald

For beton, tegl, fyldpladsaffald, jord, haveaffald og elektronik/hårde hvidevarer må der højst afleveres 100 kg pr. gang på genbrugspladsen. En virksomhed kan mod betaling aflevere større mængder af de nævnte affaldstyper følgende steder:

- elektronik og hårde hvidevarer på [DPA-Systems regionale indsamlingssteder](#). Se www.dpa-system.dk.
- øvrige affaldstyper på [Affalds- og Genbrugscenter Rørdal](#).

Af asbestholdigt eternit må der højst afleveres 100 kg (svarende til 6 plader) pr. gang på genbrugspladsen. Er mængden over 100 kg, kan der mod betaling afleveres følgende steder:

- [Rærup Kontrollerede Losseplads](#)
- [Renovest](#)

For asbestholdigt eternit og fyldpladsaffald gælder det, at der skal foreligge en forhåndskaraktisering af affaldet, inden det kan afleveres.

Generelle oplysninger vedrørende bortskaffelse af affald findes i "Affaldsguiden" på Renovations hjemmeside www.skidt.dk. Her kan man for de enkelte affaldstyper få oplyst mulighederne og reglerne for bortskaffelse af den aktuelle affaldstype.

I skemaet neden for, er der i kolonnen "Genbrugsplads" markeret med "X", hvis fraktionen kan afleveres på Genbrugspladsen Sundsholmen efter ovenstående retningslinjer.

Affaldstype	Genbrugsplads	Håndtering
Afdækningsplast/ landbrugsplast		Afleveres til genbrug. Plast, der ikke kan genbruges på grund af for mange urenheder (f.eks. jord), afleveres til forbrænding på I/S Reno-Nord eller I/S Aars Varmeværk.
Akkumulatorer	X	Afleveres til indsamlingsvirksomheder, der er registreret hos Miljøstyrelsen. Oplysninger om ordningen kan hentes på www.dpa-system.dk .
Asbestholdige eternitplader	X (Max. 100 kg)	Deponering på Rærup Kontrollerede Losseplads eller Renovest.
Batterier fra håndværktøjer	X	Er under ordningen om producentansvar. Oplysninger om muligheder for bortskaffelse kan fås ved henvendelse til Renovations konsulentafdeling, på www.skidt.dk eller på www.dpa-system.dk .
Beton- og teglbrokker	X (Max. 100 kg)	Aflevering til anlæg, der sikrer genanvendelse. Ved benyttelse uden knusning i anlægsarbejder er tilladelse fra Teknisk Forvaltning påkrævet.
Brændbart affald	X	Sammen med dagrenovation eller til forbrænding på I/S Reno-Nord eller I/S Aars Varmeværk.
Dagrenovation		Tilslutningspligt til den kommunale indsamlingsordning med mindst 100 liter/uge.
Dunke fra sprøj- temidler - tomme og rengjorte	X	Som beskrevet under brændbart affald. Ved enkelte gamle sprøjtemidler skal tomme dunke håndteres som farligt affald (se dette), og må derfor ikke afbrændes. Dette vil stå på etiketten.
Dæk	X	Indsamlingsvirksomheder, der er registreret hos Miljøstyrelsen til indsamling af dæk. Oplysninger herom kan fås via hjemmesiden www.dmf-tyres.dk eller www.skidt.dk .

Affald i landbruget

Affaldstype	Genbrugsplads	Håndtering
Elektronik	X (Max. 100 kg)	Er under ordningen om producentansvar for elskrot. Oplysninger om muligheder for bortskaffelse kan fås ved henvendelse til Renovations konsulentafdeling, på www.skidt.dk eller på www.dpa-system.dk .
Eternitplader uden asbest	X (Max. 100 kg)	Kontakt Teknisk Forvaltning.
Farligt affald	X (Max. 200 kg)	Benyttelse af en godkendt transportør*, et godkendt modtageanlæg** eller Renovations afhentning enten ved ringeordning eller ved tilmelding til årlig afhentning.
Filtre fra åndedrætsværn	X	Som beskrevet under brændbart affald.
Gødning	X	Som beskrevet under farligt affald.
Halm	X	Nedpløjes Overskud fra afdækning kan afbrændes - kontakt Beredskabscenteret inden afbrænding (tlf. nr. 7011 5511).
Have- og parkaffald	X (Max. 100 kg)	Til kompostering (Affalds- og Genbrugscenter Rørdal).
Imprægneret træ	X	Deponering på Rærup Kontrollerede Losseplads eller Renovest.
Isolering	X	Deponering på Rærup Kontrollerede Losseplads eller Renovest.
Jern og metal	X	Kan afleveres til miljøgodkendte anlæg, der sikrer genanvendelse.
Kadavere		Destruktion - typisk DAKA. Der er firmaer, der tilbyder kremering af kæledyr (Dansk Dyrekremering og AVV).
Klinisk risikoaffald - kanyler og skalpeller		Skal være tilmeldt indsamlingsordningen, der varetages af Renovation. Én tilmelding pr. landmand er tilstrækkelig.
Kviksølv	X	Som beskrevet under farligt affald.
Kølervæske	X	Som beskrevet under farligt affald.
Lysstofrør og lavenergipærer	X	Som beskrevet under elektronik.
Malingsrester	X	Som beskrevet under farligt affald.
Medicinrester og medicinglas	X	Som beskrevet under farligt affald.
Oliefiltre	X	Som beskrevet under farligt affald.
Pap og papir	X	Genanvendeligt pap og papir skal afleveres til genanvendelse eventuelt i samarbejde med en indsamler registreret i Miljøstyrelsens affaldsregister, som indsamler til genanvendelse. Se www.mst.dk .
Plastfolie	X	Som beskrevet under afdækningsplast/landbrugsplast.
PVC	X	Genanvendeligt PVC: Afleveres til genanvendelse gennem WUPPI-ordningen. PVC til deponering: Afleveres til Rærup Kontrollerede Losseplads eller Renovest.
Spildolie	X	Til genbrug eller som beskrevet under farligt affald.
Spraydåser	X	Som beskrevet under farligt affald.
Sprøjterester	X	Som beskrevet under farligt affald.
Sække	X	Som beskrevet under brændbart affald.

* Med godkendt transportør menes, at der benyttes en transportør, som er registreret i "Affaldsregisteret". Nærmere oplysninger om dette kan findes på www.mst.dk.

** Med godkendt modtageanlæg menes, at det pågældende modtageanlæg skal være optaget på Renovations liste over godkendte modtageanlæg. Når modtageanlægget er optaget på listen, foreligger der en anvisningsaftale mellem Renovation og det pågældende modtageanlæg.

Energitjek

Rådgiver fra Energi Nord A/S:
 Kim Johansen – tlf. 9936 9778
 khj@energinord.dk
 Aalborg, den 13. april 2011

Kundedata	
Landbrug: Søren Krogh	CVR-nr. 16-37-74-49
Adresse/By: Vårvej 40, 9240 Nibe	P-nr. 1.001.088.826
Kontaktperson: Søren Krogh	Tlf. 20406044

Virksomhedsdata	
Slagtesvinsstald (stipladser)	4.000 stk.
Opvarmning	Ingen
Elforbrug 2010	202.142 kWh/år

Kalkulationspriser og forudsætninger

I tabellen herunder er vist, hvilke kalkulationspriser for energi og vand, der er anvendt i denne rapport. I priserne er der indeholdt de afgifter, som jeres branche normalt ikke kan trække fra i regnskabet.

Energiart	Let proces
Elpris	0,70 kr./kWh

Resultat af gennemgangen

Ved gennemgangen af jeres landbrug, er vi kommet frem til følgende:

Belysning		Se besparelsesforslag 1
Nuværende		I slagtesvinstaldene er lyset tændt fra kl. 06.00 til kl. 22.00
Forslag		Lyset kan reduceres ved at montere kontakturet i serie med skumringsrelæer, der sikrer den rette lysstyrke i stalden
Elbesparelse		5.406 kWh /år
Varmebesparelse		kWh /år
Besparelse i CO ₂ /år		2.595 CO ₂ /år

CO₂/el i Aalborg = 0,48 kg/kWh. Kilde: Håndbog for Energikonsulenter, 2004.

CO₂-besparelse = 5.406 kWh * 0,480 CO₂/kg/kWh = 2.595 kg CO₂/år.

Ventilation		Se besparelsesforslag 2
Nuværende		Ventilationen er multistepstyret og diffus undertryksventilation
Forslag		Ved renovering eller ventilatorfejl i nuværende slagtesvinstald bør ventilation skiftes til EC-ventilation.
Elbesparelse		48.000 kWh /år
Varmebesparelse		kWh /år
Besparelse i CO ₂ /år		23.040 kg CO ₂ /år

CO₂-besparelse = 48.000 kWh * 0,480 CO₂/kg/kWh = 23.040 kg CO₂/år.

Samlede besparelser:

Ved at foretage de forskellige ændringer, kan der samlet spares følgende:

Benævnelse af samlede besparelser		
Elbesparelse	53.406 kWh/år	37.384 kr./år
Varmebesparelse	kWh/år	kr./år
Øvrig besparelse		kr./år
Samlet besparelse	53.406 kWh/år	37.384 kr./år
Investering		kr.
Simpel tilbagebetalingstid		år
Fortjeneste efter 3 år		kr.
	Elpris: 0,70 kr./kWh	Varmepris: kr.

Benævnelse af lys løbe/drægtighedsafdeling		Forslag nr.: 1
Elbesparelse	5.406 kWh/år	3.784 kr./år
Varmebesparelse	kWh/år	kr./år
Øvrig besparelse		kr./år
Samlet besparelse	5.406 kWh/år	3.784 kr./år
Investering		3500 kr.
Simpel tilbagebetalingstid		1 år
Fortjeneste efter 3 år		7.852 kr.
	Elpris: 0,70 kr./kWh	Varmepris: kr./kWh

Beskrivelse af den nuværende drift

I slagtesvinstaldene er lyset tændt fra kl. 06.00 til kl. 22.00. Der er 18 enkeltarmaturer 1* 36 W, 24 enkeltarmaturer 1 * 58 W. Armaturer med 1*36 W lysstofrør bruger 45 W inkl. kobling. Armaturer med 1*58 W lysstofrør bruger 72,5 W inkl. kobling.

Energiforbrug i dag:

Brændetid: 16 timer/døgn * 200 dage / år = 3.200 timer/år
 Energiforbrug: 3.200 timer/år * (0,045 W * 18 stk. + 0,0725 W * 24 stk.) = 8.160 kWh/år

Forslag til ændring

Ved slagtesvin er der et lysbehov på min. 40 lux i 8 timer om dagen. Ved slagtesvinstaldene er der et lysindfald fra siderne. Dette bør udnyttes optimalt. Der bør monteres et skumringsrelæ udenfor, som styrer lysstyrken i stalden, så der min. er 40 lux i stalden. Skumringsrelæet monteres i serie med det eksisterende kontaktur, der styrer tændingstiden fra kl. 07.00 til kl. 16.00. Yderligere vil der spares 40 % af energiforbruget til belysningen.

Energiforbrug efter ændring:

Brændetid: 9 timer/døgn * 200 dage / år = 1.800 timer/år
 Energiforbrug: (1.800 timer/år * (0,045 * 18 stk. + 0,0725 * 24 stk)) – 40% = 2.754 kWh/år

I opnår følgende energibesparelse ved ændringen

Årlig besparelse: 8.160 kWh/år - 2.754 kWh/år = 5.406 kWh/år
 Økonomisk besparelse: 5.406 kWh/år * 0,70 kr. / kWh = 3.784 kr./år

Øvrige besparelser/sidegevinster forbundet med ændringen

Investering forbundet med ændringen

Prisen for montering af skumringsrelæ i serie med det eksisterende kontaktur i staldene er ca. 3.500 kr.

Simpel tilbagebetalingstid

Økonomisk besparelse: = 3.784 kr./år
 Investering: = 3.500 kr./år
 Tilbagebetalingstid: 3.500 kr. / 3.784 kr./år = 1 år

Bilag

Benævnelse - Ventilation		Forslag nr.: 2
Elbesparelse	48.000 kWh/år	33.600 kr./år
Varmebesparelse	kWh/år	kr./år
Øvrig besparelse		kr./år
Samlet besparelse	48.000 kWh/år	33.600 kr./år
Investering		kr.
Simpel tilbagebetalingstid		år
Fortjeneste efter 3 år		kr.
	Elpris: 0,70 kr./kWh	Varmepris: ./kWh

Beskrivelse af den nuværende drift

Ventilationen er multistepstyret og diffus undertryksventilation. Der er 4.000 stipladser i slagtesvinstaldene. Energiforbrug i slagtesvinstaldene er 30 kWh/stiplads ved undertryksventilationsydelse 30 m³/W. Kilde: Landbrugsinfo.dk.

Energiforbrug i dag:

Energiforbrug: 4.000 * 30 kWh/stiplads = 120.000 kWh/år

Forslag til ændring

Ved renovering eller defekt ventilator bør der installeres EC-ventilatorer, som sparer minimum 40 % af energiforbruget ud fra de målinger, der er foretaget. EC-ventilation produceres af blandt andre Skov-ventilation, KJ-ventilation, Skiold og MHJ Agrotechnik. Se bilag 6.

Energiforbrug efter ændring:

Energiforbrug: 120.000 kWh/år – 40 % = 72.000 kWh/år

I opnår følgende energibesparelse ved ændringen

Årlig besparelse: 120.000 kWh/år – 72.000 kWh/år = 48.000 kWh/år

Økonomisk besparelse: 48.000 kWh/år * 0,70 kr./kWh = 33.600 kr./år

Øvrige besparelser/sidegevinster forbundet med ændringen

-

Investering forbundet med ændringen

En EC-ventilator koster 1.500-2.000 kr. mere end en traditionel ventilator.

Bilag

Se bilag 1.

Bilag 1

De nye EC-ventilatorer er på en række punkter de traditionelle AC-ventilatorer langt overlegne.



- Sparer op til 70 % på energiforbruget.
- Superoptimerende blæsevinger giver forøget effekt og lavere støjniveau.
- Fuldt drejningsmoment i hele reguleringsområdet.
- En EC-motor er total lydløs, dvs. ingen hyletone ved regulering.
- EC-ventilatorer kan benyttes sammen med næsten alle nyere ventilationsstyringer.
- EC-ventilatorer har lave installationsomkostninger, indbygget motorværn og kører på standard HFI-relæer.

Beredskabsplan

for

Vårvej 40

Indholdsfortegnelse:

TELEFONNUMRE	3
BRAND- OG EVAKUERING.....	4
OVERLØB AF GYLLE	5
KEMIKALIE- OG OLIESPILD	6
STOPHANER / HOVEDAFBRYDERE	8
STRØMSVIGT	9
TRANSPORT AF BEKÆMPELSESMIDLER	9
Bilag A Kort over ejendommen.....	10

Udarbejdet af: Søren Krogh oktober 2015

Denne beredskabsplan er udarbejdet som en del af ejendommens miljøgodkendelse med det formål at hindre og begrænse uheld med konsekvenser for det omgivne miljø.

Planens indhold skal være kendt af gårdens ansatte mm. og udleveres til indsatsleder/miljømyndighed i forbindelse med uheld, forureninger, brand, ol.

Beredskabsplanen revideres/kontrolleres mindst 1 gang om året og skal være let tilgængelig og synlig.

Beredskabsplanen findes: Forrum i stald

Kopi af beredskabsplanen: Kontor i stuehus

Kort materiale.

Bagerst er der et oversigtskort over ejendommen mm. med angivelse af:

Bilag A

1: Drikkevandsboringer

2: Kemikalielager (*f.eks. bekæmpelsesmidler, handelsgødning, svovlsyre til forsuring*)

3: Dieseltanke

4: Olietanke (*overjordiske og nedgravede*)

5: Slukningsmateriel

6: Åndedrætsværn

7: Trykflasker/oplag af f.eks. F-gas, stationære F-gasbeholdere, svejseanlæg m.v.

8: Medicinopbevaring

9: Flugtveje for dyr/ frigørelse mm.

Husk

Ved store uheld ring altid 1-1-2, ved mindre uheld ring altid til miljømyndighederne. Er man i tvivl ring 1-1-2.

Efter brand mm. tag kontakt med miljømyndighederne med hensyn til genopbygning af stald mm.

TELEFONNUMRE

Nærmeste telefon står i _____ og har nr. _____.

Der er ingen fastnettelefon på ejendommen, alle medarbejdere har mobiltelefon.

	kontaktes på telefon dag	kontaktes på telefon nat
Miljømyndighed	99 31 20 00	
Falck	70 10 20 30	70 10 20 30
Brandvæsen	112	112
Lægevagt	98 35 14 11	70 15 03 00
Tandlægevagt		40 51 51 62
Landbocenteret	96 34 51 00	
Dyrlæge	21 24 68 12	
Elektriker	98 68 61 22	
Ventilationsfirma	72 17 55 55	

BRAND- OG EVAKUERINGSINSTRUKS

Ved brand der ikke kan slukkes ved egen hjælp.

1. Tilkald brandvæsenet - RING 112 - oplys:
 - Navn, adressen og telefonnummer der ringes fra
 - Hvad der er sket og at det er en gårdbrand
 - Er der tilskadekomne - hvor mange
 - Er dyrene kommet ud – art og antal der evt. er indespærret.
2. Kontakt ejeren, Søren på tlf.: 20 40 60 44
3. Iværksæt rednings- og slukningsarbejde hvis det er muligt og forsvarligt, herunder fjernelse og evakuering af dyr, olie, trykflasker, gødning og kemikalier

Placering af slukningsmateriel er angivet på bilag A.

Hvis det ikke er muligt at slukke branden - forsøg at begrænse den ved lukning af døre og vinduer

4. Modtag brandvæsenet og udlever denne mappe sammen med kortmaterialet

oplys endvidere:

- Evt. tilskadekomne eller dyr der ikke er reddet i sikkerhed
- Hvor det brænder
- Brandens omfang
- Hvor der er adgangsveje

På ejendommen findes der følgende materiel, som evt. kan anvendes for at afhjælpe situationen:

- Brandslukkere
- Gummiged
- Sprinkleranlæg

Andet:

OVERLØB AF GYLLE INSTRUKS

1. Ved større overløb af gylle eller ved brud på gylletanken - RING 112 - oplys:

- Navn, adressen og telefonnummer der ringes fra
- Hvad der er sket og hvor meget der er løbet ud
- Om der er risiko for forurening af vandløb eller drikkevandsboring

Ved mindre spild kontaktes kun miljømyndighederne

2. Kontakt miljømyndighederne på tlf.: 99 31 20 00 _____

3. Kontakt ejer, Søren _____ på tlf.: 20 40 60 44 _____

4. Har gyllen mulighed for at løbe til drænbrønde, vandløb eller lignende?

nej ja (udfyld punkt 4a)

4a. Forsøg opdæmning for at undgå, at gylle løber til drænbrønde, vandløb eller Lignende. Opdæmningen kan evt. foretages med jord, halmballer o.l. afhængig af mængden af gylle. Er gyllen løbet til dræn skal der laves en opdæmning af vandløbet med en bigballe, jord eller e.l.

Hvis gyllen løber i vandløbet vil det da påvirke et dambrug?

nej ja (Ved ja: udfyld nedenstående kontaktoplysninger på dambrug)

Navn og adresse på dambrug: _____

- Kontakt dambruger, _____ på tlf. _____ eller
- Medhjælp/fodermester, _____ på tlf. _____.

5. Modtag brandvæsenet/miljømyndighederne og udlever denne mappe med sammen med kortmaterialet

På ejendommen findes der følgende materiel som evt. kan anvendes for at afhjælpe situationen:

- Gummiged
- Traktor med frontskovl/læsser e.l.
- Halmballer

Andet:

KEMIKALIE- OG OLIESPILD INSTRUKS

1. Ved større overløb af kemikalier og olie - RING 112 – oplys:

- Navn, adressen og telefonnummer der ringes fra
- Hvad der er sket og hvor meget der er løbet ud
- Om der er risiko for forurening af vandløb eller drikkevandsboring

Ved mindre spild kontaktes kun miljømyndighederne

2. Kontakt miljømyndighederne på tlf.: 99 31 20 00 _____

3. Kontakt ejer, Søren _____ på tlf.: 20 40 60 44 _____

4. Har kemikalier eller olie mulighed for at løbe til drænbrønde, vandløb eller lignende ?

nej ja (udfyld punkt 4a)

4a. Forsøg opdæmning for at undgå, at kemikalier eller olie løber til drænbrønde, vandløb e.l. Opdæmningen kan evt. foretages med jord, halmballer o.l. afhængig af mængde og art. Er kemikalier eller olie løbet til dræn skal man lave en opdæmning af vandløbet med en bigballe, jord e.l.

Hvis kemikalier eller olie løber i vandløbet vil det da påvirke et dambrug?

nej ja (Ved ja: udfyld nedenstående kontaktoplysninger på dambrug)

Navn og adresse på dambrug: _____

- Kontakt dambruger, _____ på tlf. _____ eller
- Medhjælp/fodermester, _____ på tlf. _____

5. Modtag brandvæsenet/miljømyndighederne og udlever denne mappe med sammen med kortmaterialet

På ejendommen findes der følgende materiel, som evt. kan anvendes for at afhjælpe situationen:

Gummiged

Traktor med frontskovl/læsser e.l.

Andet:

I værksted _____ findes der savsmuldspakker og kattegrus der kan benyttes til at opsuge spildte væsker.

STOPHANER / HOVEDAFBRYDERE

Afbrydere til diverse pumper, anlæg, strømafbryder m.v. skal ligeledes noteres på kortet over ejendommen.

Vand

Hovedhane sidder ved: vandværk

Der sidder stophane i 1. stald ved Forrum

Der sidder stophane i 2. stald ved gang i nordøst

Elektricitet

Hovedafbryder sidder ved: nr. 8 på kortbilag

Under el-tavle sidder ved: Forrum

Nye sikringer opbevares: sammen med eltavle

Der bruges automatsikringer.

STRØMSVIGT INSTRUKS

1. Vurder om dyr vil lide under træk fra nødopluk eller varme.
2. Tjek alle stalde og se, om nødoplukket er åben.
3. Begræns trækgener og varmeudvikling (overbrusning).
4. Kontroller at der ikke sker forurening som følge af manglende strøm til pumper ol.
5. Ved strømsvigt på over ca. 2 timer, ring til Søren Telefon nr.20 40 60 44.
6. Iværksæt opstart af nødstrømsgenerator.

TRANSPORT AF BEKÆMPELSMIDLER

Sørg for sikker transport af kemikalier til ejendommen og mellem ejendom og marker.

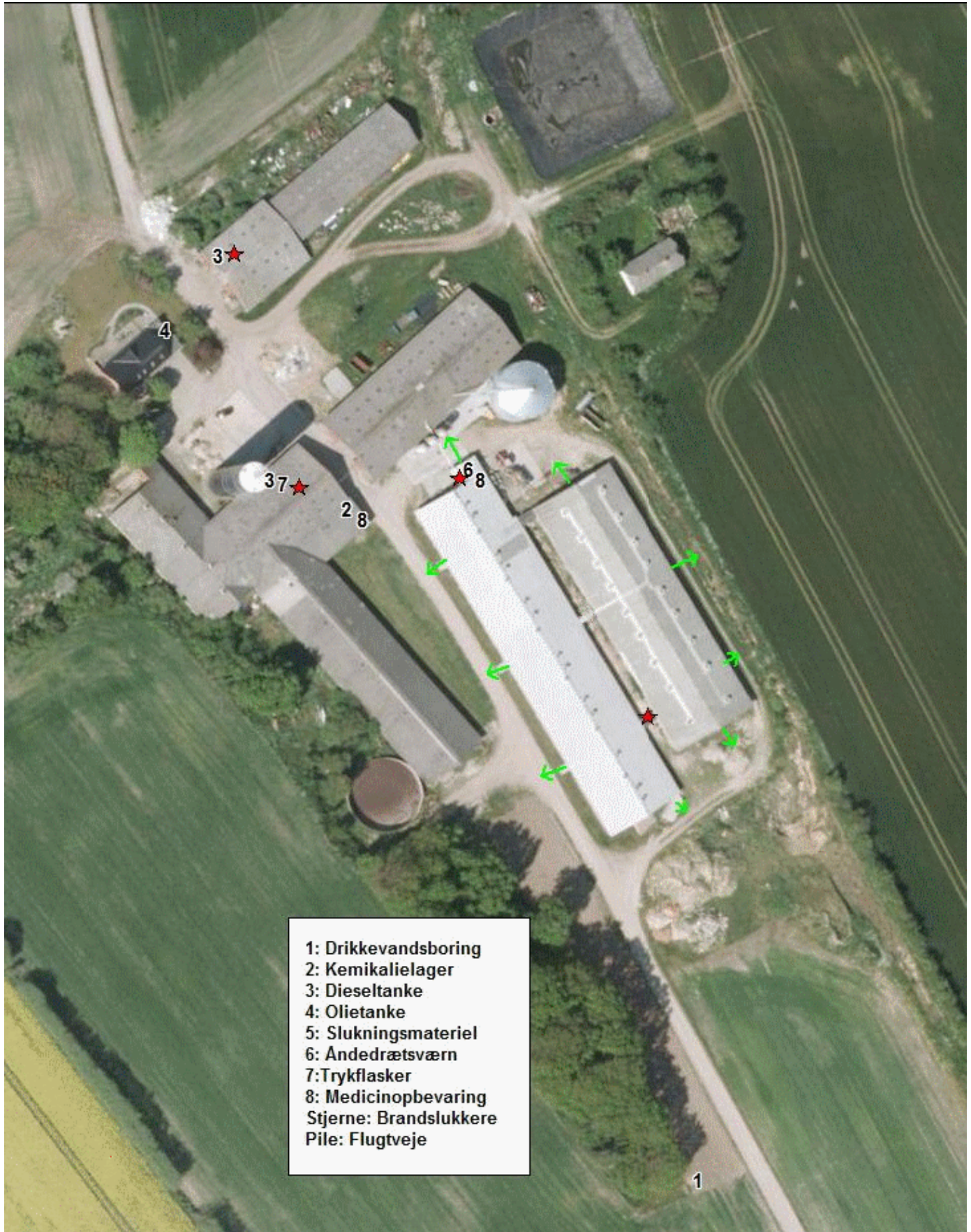
1. Bekæmpelsesmidler skal under transport være sikret mod stød og uheld. En lukket tæt plastkasse (eks. en køleboks) er velegnet.
2. Medbring en spand/sæk med fint savsmuld til opsugning af spildt middel samt en skovl og f.eks. plasticposer/plastspand til en hurtig indsats. Uanset koncentrationen kan et spild på mindre end ca. 2 liter med en hurtigt indsats fjernes fra jorden.
3. Medbring altid en mobiltelefon så der hurtigt kan tilkaldes hjælp ved uheld.
4. Hvor der arbejdes med bekæmpelsesmidler, skal der være førstehjælpeudstyr og øjenskylllemiddel til rådighed

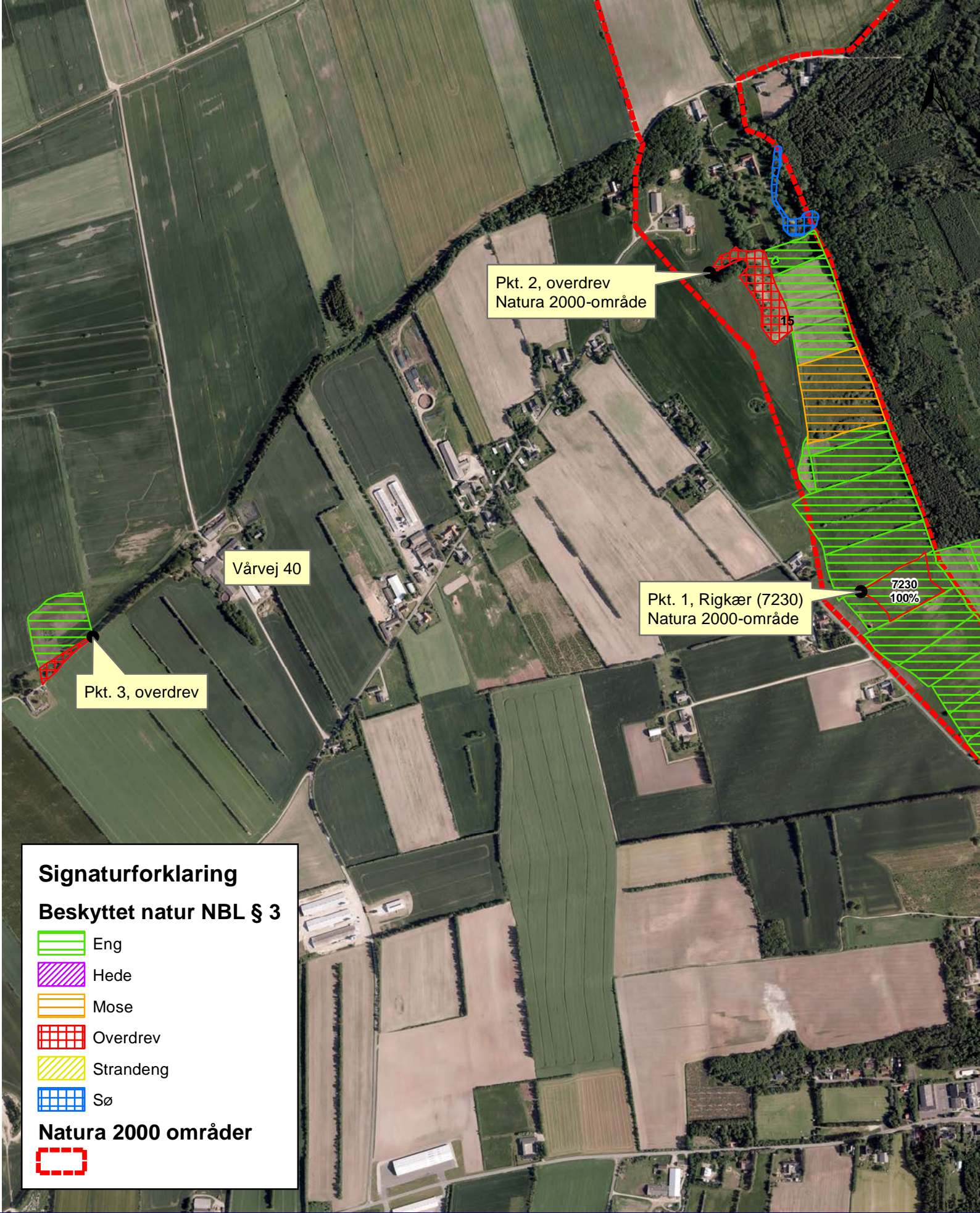
Meget giftige og giftige bekæmpelsesmidler skal overalt opbevares forsvarligt under lås. Øvrige bekæmpelsesmidler skal opbevares forsvarligt. For alle midler gælder, at de opbevares utilgængeligt for børn og ikke sammen med eller i nærheden af levnedsmidler, foderstoffer m.v.

Derudover gælder følgende:

- Kemikalierummet skal være godt ventileret, tørt og frostfrit med god belysning.
- Der skal findes et sugende materiale f.eks. savsmuld til opsamling af spild.
- Døre skal være forsynet med en støbt kant, der kan tilbageholde eventuelt spild.
- Gulve skal være tætte og uden afløb.

Bilag A Kort over ejendommen





Signaturforklaring

Beskyttet natur NBL § 3

-  Eng
-  Hede
-  Mose
-  Overdrev
-  Strandeng
-  Sø

Natura 2000 områder

- 

Punkter til beregning af ammoniakdeposition

Kortbilag A

MÅL 1:10.000

DATO: 16-11-2015

Bruger: n1jku