



Rebild
KOMMUNE

§ 12

Lov om miljøgodkendelse m.v. af husdyrbrug

Nr. 1572 af 20. december 2006

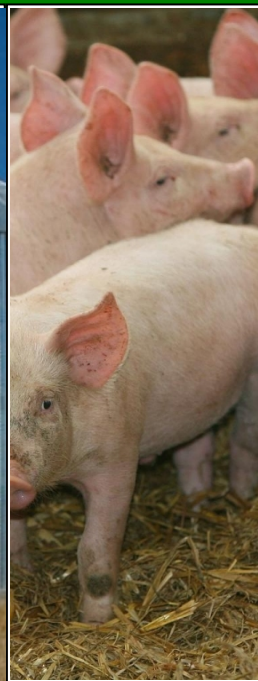
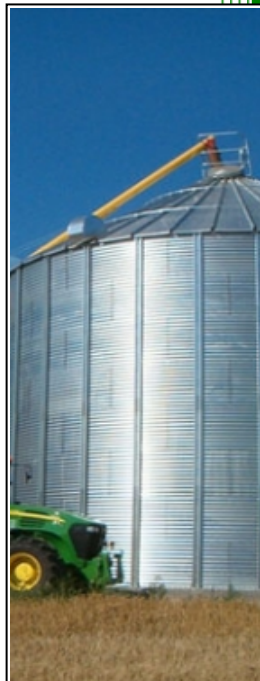
Jf. lovbek. nr. 442 af 13. maj 2016

Med senere ændringer

16. marts 2018

Tillæg nr. 3 til miljøgodkendelse af husdyrbruget på Stejlhøjvej 7, Gl. Nørager, 9610 Nørager

- bygningsmæssige ændringer/udvidelser



Sagsnummer: 09.17.18-P19-14-17

Rebild Kommune

Center Natur og Miljø

Hobrovej 110

9530 Støvring

Telefon 99 88 99 88

raadhus@rebild.dk | www.rebild.dk

Indhold

1	RESUMÉ OG SAMLET VURDERING	3
1.1	ANSØGNING OM MILJØGODKENDELSE	3
1.2	IKKE TEKNISK RESUMÉ	4
1.3	KOMMUNENS AFGØRELSE	5
2	GENERELLE FORHOLD	6
2.1	LOVGRUNDLAG ETC.	6
2.2	OFFENTLIGHED	7
2.3	GYLDIGHED	8
2.4	REVURDERING	8
2.5	OPHØR	9
2.6	MEDDELELSEPLIGT – ANLÆG, EJERFORHOLD	9
2.7	KLAGE- OG SØGSMÅLSVEJLEDNING	9
3	HUSDYRBRUGETS BELIGGENHED OG PLANMÆSSIGE FORHOLD	11
3.1	BYGGE- OG BESKYTTELSLINJER, AFSTANDE, FREDNINGER MV.	11
3.2	PLACERING I LANDSKABET	12
4	BEDSTE TILGÆNGELIGE TEKNIK (BAT) ETC.	13
5	HUSDYRHOLD, STALDANLÆG OG DRIFT	15
5.1	HUSDYRHOLD OG STALDINDRETNING	15
5.2	VENTILATION	19
5.3	FODRING	19
5.4	ENSILAGE	20
5.5	ENERGI OG VANDFORBRUG	20
5.6	SPILDEVAND – HERUNDER REGNVAND	20
5.7	AFFALD	20
5.8	RÅVARER OG HJÆLPESTOFFER	20
5.9	DRIFTSFORSTYRRELSER ELLER UHELD	21
6	GØDNINGSPRODUKTION OG -HÅNDTERING	21
6.1	GØDNINGSTYPER OG MÆNGDER	21
6.2	FLYDENDE HUSDYRGØDNING	21
6.3	FAST GØDNING INKL. DYBSTRØELSE	21
7	FORURENING OG GENER FRA HUSDYRBRUGET	22
7.1	AMMONIAK OG NATUR	22
7.2	LUGT	22
7.3	FLUER OG SKADEDYR	23
7.4	TRANSPORT	23
7.5	STØJ FRA ANLÆG OG MASKINER	23
7.6	STØV FRA ANLÆG OG MASKINER	23
7.7	LYS	23
8	PÅVIRKNING AF ARTER MED SÆRLIGT STRENGE BESKYTTELSKRAV (BILAG IV ARTER)	24
9	MANAGEMENT	24
10	EGENKONTROL	24
11	BILAG	25
11.1	BILAG 1. SITUATIONSPLAN (BETEGNELSEN PÅ STALDE REFERERER TIL IT-ANSØGNINGSSYSTEMET)	25
11.2	BILAG 2. REBILD KOMMUNES SAMLEDE NATURVURDERING	26
11.3	BILAG 3. SAMLET OVERSIGT OVER VILKÅR	33

1 RESUMÉ OG SAMLET VURDERING

1.1 ANSØGNING OM MILJØGODKENDELSE

Rebild Kommune har den 10. juli 2017 modtaget ansøgning om tillæg til miljøgodkendelse af husdyr-bruget på Stejlhøjvej 7, Gl. Nørager, 9610 Nørager, matrikel nr. 2c Gl. Nørager By, Durup, CVR-nummer: 25125347, P-nummer: 1007334172. Husdyrbruget drives økologisk.

Ifølge LOV nr. 204¹ skal sager, jf. § 10 *stk.* 9, om tilladelse eller godkendelse efter §§ 10-12 færdigbehandles efter de hidtil gældende regler, og jf. § 10, *stk.* 10, skal der ikke fastsættes vilkår, der vedrører husdyrbrugets udbringningsarealer. Dette tillæg til miljøgodkendelse omfatter derfor udelukkende anlægsdelen.

Stejlhøj v/Jens-Henrik Carøe Klitgaard, har den 4. oktober 2011 fået miljøgodkendelse til 384 malkekøer (årskøer), 54 årsopdræt, 0-4 mdr., 40 årsopdræt, 21-24 mdr. og 190 stk. tyrekalve, 40-60 kg, 45 stipladser (produceret dyr) alle tung race.

Den 22. august 2012 er der meddelt tillæg nr. 1 til miljøgodkendelsen, hvor der blev godkendt etablering af et sandfang. Der blev ikke ændret i dyrehold eller staldanlæg.

Den 6. januar 2015 blev der, som følge af § 27 afgørelse om ikke-godkendelsespligt til etablering af nyt maskinhus, givet tilladelse til opførelse af maskinhus på 2.240 m².

Den 11. november 2016 blev meddelt tillæg nr. 2 til miljøgodkendelsen, hvor der blev godkendt en ny fast plads til kalvehytter på 1.250 m², en vaskeplads på 136 m², en beholder til opbevaring af restvand på 1.000 m³ og 2 nye ensilagesiloer på i alt 1.650 m². Dyreholdet blev omplaceret, men ikke udvidet. Tillæg af 11. november 2016 er ikke fuldt udnyttet, men da tillægget er omfattet af nye udnyttelsesregler i ny husdyrbruglov², der trådte i kraft 1. august 2017, er det stadig gældende.

Ejer af Stejlhøj v/Jens-Henrik Carøe Klitgaard har i henhold til husdyrgodkendelseslovens § 12 ansøgt om følgende ændringer i nærværende tillæg:

- Ændring i anlæg:
 - Maskinhus ændres til opstaldning af goldkøer og højdrægtige kvier. Dyreholdet udvides ikke i forbindelse med ombygningen.
- Fremtidig fordeling af produktionen (tung race) med i alt 578,93 DE (ansøgningstidspunktet):
 - 320 stk. malkekøer (årsdyr), Sengestald med præfabrikeret drænet gulv
 - 50 stk. malkekøer (årsdyr), Sengestald med fast gulv, 2 % hældning, skrabning hver 2. time
 - 4 stk. malkekøer (årsdyr), Dybstrøelse, lang ædeplads med fast gulv
 - 10 stk. malkekøer (årsdyr), Dybstrøelse (hele arealet)
 - 35 stk. kvier, 21-24 mdr. (årsdyr), Sengestald med fast gulv, 2 % hældning, skrabning hver 2 time
 - 5 stk. kvier, 21-24 mdr. (årsdyr), Dybstrøelse, lang ædeplads med fast gulv
 - 54 stk. småkalve, 0-4 mdr. (årsdyr), Dybstrøelse (hele arealet)
 - 190 stk. tyrekalve, 40-60 kg, 45 stipladser (produceret dyr), Dybstrøelse (hele arealet)

¹ Lov om ændring af lov om miljøgodkendelse m.v. af husdyrbrug, lov om miljøbeskyttelse, lov om jordbrugets anvendelse af gødning og om plantedække og forskellige andre love, Lov nr. 204 af 28. februar 2017.

² Lov om husdyrbrug og anvendelse af gødning m.v. nr. 1572 af 20. december 2006, jf. lovbek. nr. 256 af 21. marts 2017.

1.2 IKKE TEKNISK RESUMÉ

BELIGGENHED OG PLANMÆSSIGE FORHOLD

Husdyrbruget ligger ca. 2,7 km nord for Nørager, der er nærmeste byzone. Nærmeste samlet bebyggelse er Kgs. Tisted, der ligger ca. 2 km nordøst for ejendommen. Nærmeste nabobeboelse er Stejlhøjvej 8 og ejet af ansøger. Nærmeste nabobeboelse, der ikke er en landbrugsejendom, er Alstruphedevej 8, der ligger ca. 211 meter nord for ejendommen.

I tillægget søges om en ændring af eksisterende maskinhus til opstaldning af goldkøer og højdrægtige kvier, samt nye kælvnings- og velfærdsfaciliteter inden for anlægget. Med ændret anvendelse af eksisterende maskinhus til staldanlæg, med opstaldning af goldkøer og højdrægtige kvier, er der givet dispensation til afstandskrav i forhold til nabomatriklen, der er et ubebygget landbrugsareal. Maskinhuset er etableret i en afstand af ca. 26,6 meter fra naboskel i stedet for 30 meter.

Rebild Kommune vurderer, at anlægsændringen ikke berører strand-, klit-, sø-, å- og fortidsmindebeskyttelseslinjer eller skov-, vej- og kirkebyggelinjer. Hele ejendommen ligger indenfor område udpeget som "ikke fredet fortidsminde", hvor der er registreret spor af oldtidsagre. Dette har ikke betydning for den ansøgte ombygning af maskinhuset.

Det er kommunens vurdering, at alle øvrige afstandskrav er overholdt, og det vurderes ikke nødvendigt at stille vilkår.

Det er desuden vurderet, at de ansøgte ændringer og udvidelser, ikke er i strid med retningslinjer i kommuneplan 2017-2029.

HUSDYRHOLD OG STALDINDRETNING

Dyreholdet ændres ikke i forbindelse med tillægget. Det tilladte dyrehold er:

- 384 årsøer
- 40 årskvier (21-24 mdr.)
- 54 småkalve, årsdyr (0-4 mdr.)
- 190 stk. tyrekalve, produceret dyr (40-60 kg, 45 stipladser)

alle tung race.

Der er sat vilkår til udførelsen af staldteknologien i maskinhuset, der ombygges til stald og til driften af skrbeanlægget, samt til "udegående dyr".

HUSDYRGØDNINGSPRODUKTION OG HÅNDBETING

Der produceres gylle og dybstrøelse på ejendommen. Der ændres ikke på gylleproduktionen eller opbevaringen i forbindelse med tillægget. Der er stillet vilkår til, at ejendommens dybstrøelse ikke må opbevares i markstak, da der ikke er ansøgt om dette. Desuden skal 80 % af dybstrøelsen køres direkte ud eller afhændes til ekstern aftager, som forudsat i ansøgningen.

BAT

BAT med hensyn til ammoniakemission er overholdt indenfor bagatelgrænsen - dels med de anvendte staldsystemer, og ved at udbringe/afhænde 80 % af dybstrøelsen direkte i stedet for normen på 65 %.

Overordnet er det kommunens vurdering, at ansøger har valgt teknikker og teknologier, der lever op til, hvad der er opnåeligt ved anvendelse af bedste tilgængelige teknik.

DET GENERELLE AMMONIAKREDUKTIONSKRAV

Da græsmarksafgrøder udgør mere end 25 % af totalrationen for malkekøer, inklusiv opdræt er det generelle ammoniakreduktionskrav på 15 %. Dyreholdet udvides ikke, og der sker udelukkende flytning af dyr indenfor de eksisterende bygninger. Det generelle ammoniakreduktionskrav er overholdt.

FORURENING OG GENER FRA HUSDYRBRUGET

Beskyttelsesniveauerne for de forskellige naturtyper, henholdsvis kategori 1-natur, kategori 2-natur og kategori 3-natur omkring ejendommen, er vurderet overholdt med vilkår om, at nærmeste overdrev nord for ejendommen skal være tilgængeligt for græssende malkekøer og kvier i en periode af året, hvert år.

Det ansøgte overholder alle lugtgeneafstande til de forskellige typer af beboelse i området – nærmeste enkeltbolig, samlet bebyggelse og byzone.

1.3 KOMMUNENS AFGØRELSE

TIDLIGERE MEDDELTE GODKENDELSER/TILLADELSER

- § 12 miljøgodkendelse af 4. oktober 2011
- Tillæg nr. 1 til § 12 miljøgodkendelse af 22. august 2012
- § 27 afgørelse om ikke-godkendelsespligt til etablering af maskinhus på 2.240 m²
- Tillæg nr. 2 til § 12 miljøgodkendelse af 11. november 2016

AFGØRELSE

Rebild Kommune vurderer, at der kan meddeles godkendelse af den ansøgte ændring i henhold til de gældende regler. Tillægget til miljøgodkendelsen er baseret på oplysningerne i ansøgningen samt efterfølgende vurderinger og betinget af godkendelsens vilkår. Godkendelsen omfatter hele ejendommen, Stejlhøjvej 7, Gl. Nørager, 9610 Nørager der drives under CVR-nummer 25125347.

Det er kommunens vurdering, at husdyrbruget har truffet de nødvendige foranstaltninger til at forebygge og begrænse forureningen ved anvendelse af bedste tilgængelige teknik, og at husdyrbruget i øvrigt kan drives på stedet uden at påvirke omgivelserne på en måde, som er uforenelig med hensynet til omgivelserne.

Såfremt vilkårene i dette tillæg til godkendelse og de gældende vilkår i miljøgodkendelsen samt de efterfølgende tillæg, overholdes, kan indretning og drift af husdyrbruget og udbringning af husdyrgødning ske uden væsentlig påvirkning af miljøet, herunder at projektet ikke skader bevaringsstatus for Natura 2000 områder eller levesteder for arter optaget på Habitatdirektivets bilag IV. En nærmere beskrivelse af vurderingerne fremgår af de enkelte afsnit.

De stillede vilkår vurderes at begrænse risikoen for forurening og ikke-uvæsentlige gener. Der er med denne miljøgodkendelse ikke taget stilling til evt. tilladelser og godkendelser efter anden lovgivning som f.eks. byggeloven eller arbejdsmiljøloven.

2 GENERELLE FORHOLD

2.1 LOVGRUNDLAG ETC.

Tillægget til miljøgodkendelsen meddeles i henhold til § 12 i lov om miljøgodkendelse m.v. af husdyrbrug nr. 1572 af 20. december 2006, jf. lovbek. nr. 442 af 13. maj 2016, med senere ændringer samt kapitel 3 og 4 i lov om miljøbeskyttelse (miljøbeskyttelsesloven) nr. 358 af 6. juni 1991, jf. lovbek. nr. 966 af 23. juni 2017.

Tillægget til miljøgodkendelsen meddeles under forudsætning af, at gældende regler på området samt godkendelsens vilkår til hver tid overholdes. Husdyrbruget skal placeres, indrettes og drives i overensstemmelse med de oplysninger, der fremgår af ansøgningen, og med de ændringer, der fremgår af godkendelsens vilkår.

Ejendommens miljøgodkendelse af 4. oktober 2011, tillæg til miljøgodkendelse af 22. august 2012 og tillæg til miljøgodkendelse af 11. november 2016 er fortsat gældende. For udbringningsarealerne gælder, jf. § 10, stk. 6 i LOV nr. 204³, at vilkår vedrørende udbringningsarealer, der er fastsat i tilladelser og godkendelser efter §§ 10-12 i lov om miljøgodkendelse m.v. af husdyrbrug, bortfalder den 1. august 2017.

Dette tillæg omhandler kun ændringerne og fastsætter kun nye vilkår som supplement til de eksisterende vilkår. Tillægget til miljøgodkendelsen medfører ikke, at der gælder en forlængelse af retsbeskyttelsesperioden for de dele af husdyrbruget, som ikke er berørt af ændring eller udvidelse.

Der meddeles endvidere, i medfør af husdyrgodkendelseslovens § 9, stk. 3 dispensation fra krav i § 8, stk. 1, nr. 7 vedrørende afstand fra "kælvnings- og velfærdsstald" til naboskel 9n Gl. Nørager By, Durup.

SAGENS BAGGRUNDSMATERIALE

Følgende oplysninger er indgået i behandling af sagen:

- Ansøgningsskema 101469, indsendt den 10. juli 2017, version 3
- Fiktiv ansøgning 104828, indsendt den 2. januar 2018, version 2
- § 12 miljøgodkendelse af 4. oktober 2011
- Tillæg til § 12 miljøgodkendelse af 22. august 2012
- § 27 afgørelse om ikke-godkendelsespligt til etablering af maskinhus på 2.240 m² af 6. januar 2015
- Tillæg til § 12 miljøgodkendelse af 11. november 2016

Tabel 1 og 2 indeholder henholdsvis oversigt over gældende vilkår og vilkår, der er bortfaldet eller bortfalder med tillæg nr. 3.

³ Lov om ændring af lov om miljøgodkendelse m.v. af husdyrbrug, lov om miljøbeskyttelse, lov om jordbrugets anvendelse af gødning og om plantedække og forskellige andre love, LOV nr. 204 af 28. februar 2017.

Tabel 1: Vilkår i godkendelse af 4. oktober 2011, vilkår i tillæg 1 af 22. august 2012, vilkår i tillæg 2 af 11. november 2016 og nye vilkår i dette tillæg

Emne	Vilkår i Godkendelsen 4.10.2011	Vilkår i Tillæg nr. 1 22.08.2012	Vilkår i Tillæg nr. 2 11.11.2016	Vilkår i Tillæg nr. 3 16.03.2018
Gyldighed				2.3.1
Ophør	2.5.1			
Placering i landskabet	3.2.1		3.2.1	3.2.1
Dyrehold, staldanlæg og drift	4.1.4, 4.1.5 og 4.1.6		5.1.2 og 5.1.3	5.1.1 – 5.1.11
Ammoniakreducerende teknologi	4.3.1			5.3.1
Ensilage	4.4.1 – 4.4.5		5.3.1 – 5.3.5	
Energi- og vandforbrug	4.5.1			5.5.1
Spildevand herunder regnvand	4.6.1 og 4.6.2		5.4.1 – 5.4.7	
Affald	4.7.1 – 4.7.4			
Råvarer og hjælpestoffer	4.8.1 og 4.8.2			
Driftsforstyrrelser eller uheld	4.9.1			
Flydende husdyrgødning	5.2.2 og 5.2.3	5.2.5, 5.2.6 og 5.2.7	6.1.1	
Fast gødning inkl. dybstrøelse	5.6.1			6.3.1
Ammoniak og natur			7.1.1	
Lugt	6.2.1			
Støj fra anlæg og maskiner	6.5.1 og 6.5.2			
Støv fra anlæg og maskiner	6.6.1			

Tabel 2: Vilkår der er bortfaldet / bortfalder

Emne	Vilkår i Godkendelsen 4.10.2011 der bortfalder	Vilkår i Tillæg nr. 1 22.08.2012 der bortfalder	Vilkår i Tillæg nr. 2 11.11.2016 der bortfalder
Gyldighed	2.3.1		2.3.1
Dyrehold og staldanlæg	4.1.1, 4.1.2 og 4.1.3	4.1.3	5.1.1
Ammoniakreducerende teknologi	4.3.2		
Ensilage			
Flydende husdyrgødning	5.2.1		
Fast gødning inkl. dybstrøelse	5.6.2		
Ammoniak og natur	6.1.1, 6.1.2 og 6.1.3		
Udbringningsarealerne	7.1.1 – 7.1.4		

2.2 OFFENTLIGHED

Udkast til tillæg nr. 3 til miljøgodkendelsen blev sendt til høring hos naboer og skønnede parter i sagen den 12. februar 2018 med en frist på 3 uger til at indsende bemærkninger.

Der indkom ingen bemærkninger i høringsperioden.

2.3 GYLDIGHED

Vilkår:

2.3.1 Tillæg nr. 3 til miljøgodkendelsen skal være udnyttet indenfor 6 år fra meddelelsesdatoen. Den del af produktionen, der ikke opfylder udnyttelseskravene, bortfalder.

Ansøgers oplysninger:

Der søges om en velfærdsændring. Der ønskes en ny placering til opstaldning af goldkøer og højdrægtige kvier, samt nye kælvnings- og velfærdsfaciliteter inden for anlægget. Husdyrholdet ændres eller udvides ikke i forbindelse med tillægget.

Der ansøges om tilladelse til at opføre fællesforberedelsesbokse og kælvningsfaciliteter til goldkøer og højdrægtige kvier jf. lov om hold af malkekvæg. Ændringen sker for at opfylde § 27 stk. 2 i lov om hold af malkekvæg og afkom af malkekvæg, og §§ 25 og 26 i bekendtgørelse om hold af malkekvæg og afkom af malkekvæg. Der skal være mindst 15 pladser, hvoraf halvdelen skal være i enkeltkælvningsbokse, der afrundes til 8 enkeltkælvningsbokse, dertil kommer plads i et fælles forberedelsesareal, samt foderbord og gangarealer. Stalden indrettet i et ny opført hus (maskinhal), hvortil der søges om ændret anvendelse.

Kommunens kommentarer og vurdering:

Tillæg nr. 3 til miljøgodkendelsen er truffet i medfør af bekendtgørelse nr. 211 af 28. februar 2017, da ansøgningen er indsendt før 1. august 2017. Miljøgodkendelsen omfattes af de nye udnyttelsesfrister jf. § 48 i ny husdyrgodkendelsesbekendtgørelse⁴. Den bygningsmæssige ændring af bygningen kaldet "kælvnings- og velfærdsstald" og indsættelsen af dyreholdet skal være afsluttet, når fristen på 6 år indtræder.

Da tillæg nr. 2 af 11. november 2016 også omfattes af de nye udnyttelsesfrister, jf. § 48 i ny husdyrgodkendelsesbekendtgørelse gøres opmærksom på, at tillægget skal være udnyttet indenfor 6 år fra den 11. november 2016.

Tillæg nr. 2 og nr. 3 til miljøgodkendelsen anses dog for udnyttet, hvis det der træffes afgørelse om, faktisk konstateres gennemført, før fristen på 6 år indtræder.

Fra det tidspunkt, hvor tillæggene til godkendelsen er udnyttet gælder herefter, at hvis tillæggene til godkendelsen ikke har været helt eller delvist udnyttet i 3 på hinanden følgende år, bortfalder den del af tillæggene til godkendelsen, der ikke har været udnyttet i de seneste 3 år. Udnyttelse anses herefter for at foreligge, når der har været en produktion svarende til mindst 25 pct. af det godkendte.

2.4 REVURDERING

Ifølge miljøgodkendelsen af 4. oktober 2011 er det planlagt at påbegynde den første revurdering i 2019. Da husdyrbruget ikke er et IE-husdyrbrug skal kommunen, ifølge husdyrgodkendelsesbekendtgørelsens⁵ § 39 stk. 2, træffe afgørelse om, hvorvidt godkendelsen skal tages op til revurdering, eller om kravet om revurdering kan frafalde.

⁴ Bekendtgørelse om godkendelse og tilladelse m.v. af husdyrbrug nr. 1380 af 30. november 2017.

⁵ Bekendtgørelse om godkendelse og tilladelse m.v. af husdyrbrug nr. 1380 af 30. november 2017.

2.5 OPHØR

Kommunens kommentarer og vurdering

Der er vurderet på og stillet vilkår vedrørende ophør i miljøgodkendelse af 4. oktober 2011. Rebild Kommune vurderer, at der ikke er behov for at stille yderligere vilkår vedrørende ophør.

2.6 MEDDELELSESPLIGT – ANLÆG, EJERFORHOLD

Eventuelle ændringer i de forudsætninger, der har ligget til grund for husdyrbrugets miljøgodkendelse og efterfølgende tillæg til miljøgodkendelse skal altid forud anmeldes til kommunen. Herefter vil kommunen foretage en vurdering af, hvorvidt de påtænkte ændringer udløser krav om en ny miljøgodkendelse.

2.7 KLAGE- OG SØGSMÅLSVEJLEDNING

Godkendelser og tilladelser kan påklages til Miljø- og Fødevareklagenævnet inden 4 uger fra afgørelsen er offentligt bekendtgjort. En eventuel klage skal indsendes gennem Klageportalen, som findes på www.borger.dk eller www.virk.dk. En eventuel klage skal være Miljø- og Fødevareklagenævnet i hænde **senest fredag den 13. april 2018, kl. 23.59**.

Hvis kommunen fastholder sin afgørelse, skal den senest 3 uger efter klagefristens udløb indsende kommunens bemærkninger til sagen og de anførte klagepunkter. Kommunen skal endvidere fremsende de dokumenter, der er indgået i sagens bedømmelse.

Det er en betingelse for Miljø- og Fødevareklagenævnets behandling af en klage, at klager indbetaler et gebyr til Miljø- og Fødevareklagenævnet. Klagegebyret er fastsat til 900 kr. for private og 1.800 kr. for virksomheder og organisationer. Opkrævning finder sted i forbindelse med indsendelse af klagen gennem Klageportalen. Vejledning om klageportalen kan findes på Miljø- og Fødevareklagenævnets hjemmeside www.nmkn.dk.

I særlige tilfælde kan en klage indsendes uden om Klageportalen. De særlige forhold, som kan begrunde en undtagelse fra kravet om at klage via Klageportalen er f.eks. særlige handicap, såvel kognitiv som fysisk funktionsnedsættelse samt demens. En undtagelse kan også gælde for: borgere, der mangler digitale kompetencer, for visse socialt udsatte borgere, borgere med psykiske lidelser og borgere med sprogvanskeligheder, hvor hjælp og vejledning fra myndigheden eller nævnet ikke konkret vurderes at være en egnet løsning.

Hvis du tilhører en af de nævnte grupper og trods vejledning ikke har mulighed for at bruge Klageportalen, kan du aflevere/indsende din klage til kommunen:

Rebild Kommune
Center Natur og Miljø
Hobrovej 110
9530 Støvring

Du skal begrunde din anmodning om fritagelse for brug af Klageportalen. Hvis du er fritaget for at bruge digital post af din kommune, bedes du oplyse dette i din anmodning. Myndigheden sørger for at sende din anmodning videre til Miljø- og Fødevareklagenævnet, som i hvert enkelt tilfælde vurderer, om der foreligger særlige forhold, der gør, at du kan blive fritaget for at bruge Klageportalen.

Du får besked fra Miljø- og Fødevareklagenævnet, om din anmodning kan imødekommes.

Godkendelsen kan godt udnyttes, selvom der klages over den, medmindre Miljø- og Fødevareklagenævnet bestemmer andet, og under forudsætning af, at andre nødvendige tilladelser er indhentet. Det skal bemærkes, at Miljø- og Fødevareklagenævnet ved sin behandling kan ændre eller opheve en godkendelse. Udnyttes en godkendelse, der er klaget over, sker det derfor for egen regning og risiko.

Denne afgørelse kan endvidere indbringes for domstolene, jf. husdyrgodkendelseslovens § 90. En eventuel sag skal være anlagt inden 6 måneder efter annonceringen.

3 HUSDYRBRUGETS BELIGGENHED OG PLANMÆSSIGE FORHOLD

3.1 BYGGE- OG BESKYTTELSESLINJER, AFSTANDE, FREDNINGER MV.

Ansøgers oplysninger:

Der søges om velfærdsændringer, med en ny placering af opstaldning af goldkøer og højdrægtige kvier, samt nye kælvnings- og velfærdsfaciliteter inden for anlægget. Stalden indrettes i et ny opført hus med anvendelse til maskinhus, hvortil der søges om ændret anvendelse.

Kommunens kommentarer og vurdering

Der bygges ikke nye staldanlæg eller opføres andet byggeri i forbindelse med den ansøgte udvidelse.

Afstandskravene i § 8 gælder som udgangspunkt for etablering af nye staldanlæg. I henhold til en afgørelse fra Klagenævnet (MKN 130-00253, 2010) skal en større udvidelse af dyreholdet i eksisterende stald sidestille med etablering af en ny stald. I nærværende tillæg ændres eksisterende maskinhus til stald "kælvnings- og velfærdsstald", og Rebild Kommune har derfor redegjort for en række afstande i henhold til husdyrgodkendelseslovens §§ 6 og 8⁶ i forhold til dette nye staldanlæg.

Tabel 3: Afstandskrav og faktiske afstande i forhold til det planlagte byggeri

	Min. afstandskrav (m)	Aktuel afstand (m)
Beboelse på anden ejendom	50	Ca.300 (Stejlhøjvej 6)
Byzone, sommerhusområde, områder udlagt til boligformål, rekreative formål etc.	50	Ca. 2.760 (Nørager Byzone og Boligområde)
Ikke-almene vandforsyningsanlæg	25	Ca. 297 (DGU 48.1874)
Almene vandforsyningsanlæg	50	Ca. 2.840 (Nørager Vandværk A.m.b.a.)
Vandløb, herunder dræn og søer	15	Ca. 248 (sø mod vest)
Offentlig vej og privat fællesvej	15	Ca. 53 (Stejlhøjvej)
Levnedsmiddelvirksomhed	25	>25
Beboelse på samme ejendom	15	Ca. 114
Naboskel	30	Ca. 26,6 (9n Gl. Nørager By, Durup)

Rebild Kommune vurderer, at anlægsændringen ikke berører strand-, klit-, sø-, å- og fortidsmindebeskyttelseslinjer eller skov-, vej- og kirkebyggelinjer. Hele ejendommen er beliggende indenfor område udpeget som "ikke fredet fortidsminde", hvor der er registreret spor af oldtidsagre. Dette har ikke betydning for den ansøgte ombygning af maskinhuset.

Afstandskrav på 30 meter til naboskel er ikke overholdt for maskinhuset, der er ansøgt ombygget til stald "kælvnings- og velfærdsstald". I medfør af husdyrgodkendelseslovens § 9, stk. 3 gives dispensation fra krav i § 8, stk. 1, nr. 7 vedrørende afstand fra "kælvnings- og velfærdsstald" til matrikel 9n Gl. Nørager By, Durup, der er ubebygget landbrugsareal. Med dispensationen lovliggøres samtidig placeringen af bygningen (oprindeligt maskinhus), der ved en fejl er etableret 26,6 meter fra naboskel i stedet for de 30 meter, der var forudsat i § 27 afgørelse af 6. januar 2015.

Det er kommunens vurdering, at alle øvrige afstandskrav er overholdt, og det vurderes ikke nødvendigt at stille vilkår.

⁶ Lov om miljøgodkendelse m.v. af husdyrbrug nr. 1572 af 20. december 2006, jf. lovbek. 442 af 13. maj 2016, med senere ændringer.

3.2 PLACERING I LANDSKABET

Vilkår:

3.2.1 Stalde og anlæg skal være placeret, som angivet i bilag 1 – situationsplan.

Ansøgers oplysninger:

Der etableres ikke nye bygningsværker i forbindelse med det ansøgte. Der søges om at ændre eksisterende maskinhus til staldanlæg.

Kommunens kommentarer og vurdering:

Ejendommen ligger 2,7 km nord for Nørager midt i landskabsområde nr. 09, Nørager Småbakkelandskab i den vestlige del af området. Ejendommen ligger i et område med mange landbrug, spredt bebyggelse og mange små naturområder og småbeplantninger.

Nørager Småbakkelandskab er især karakteriseret ved intensivt dyrkede marker på et småbakket terræn samt gårde, der ligger langs områdets snoede veje og derved optræder spredt i landskabet. Kombineret med en spredt bevoksning af hegn og krat, giver det landskabet en sammensat karakter. I landskabsområdet står flere store tekniske anlæg, der generelt præger landskabets visuelle karakter. Ofte ses de i sammenhæng med anlæg i de omgivende landskaber, der forstærker det tekniske udtryk.

Kommuneplan 2017-2029

I kommuneplan 2017-2029 er området udpeget som "jordbrugsområde", "landbrugslandskab", "værdifulde kulturmiljøer" og "økologisk forbindelse". Retningslinjerne for de udpegede områder fremgår af bilag 2.

Da der ikke etableres nyt byggeri i forbindelse med det ansøgte, vil der ikke være påvirkninger af de landskabelige værdier i området, og fra nabobeboelser og trafikanter på vejnettet vil de visuelle påvirkninger være uændrede.

Rebild Kommune har vurderet, at der ikke er behov for at stille yderligere vilkår af landskabsmæssige hensyn.

Der gøres opmærksom på, at der skal ansøges særskilt om tilladelse til ændring af anvendelsen af det eksisterende maskinhus. Tilladelsen ansøges gennem "Byg og Miljø" på www.rebild.dk. Spørgsmål kan rettes til pbv@rebild.dk.

4 BEDSTE TILGÆNGELIGE TEKNIK (BAT) ETC.

Et af miljøbeskyttelseslovens hovedformål er, at fremme anvendelsen af bedste tilgængelige teknik (BAT), herunder renere teknologi, således at ressourceforbruget og tab af forurenende stoffer til omgivelserne bliver mindst mulig. BAT er således et bredt begreb, der for husdyrbrug omfatter alle anvendte teknikker og miljøteknologier til nedbringelse af forurening. Hvorvidt husdyrbruget lever op til kravet om anvendelse af BAT beror på en helhedsvurdering under hensyntagen til proportionalitetsprincippet.

Når en relevant BAT-konklusion er offentliggjort i EU-tidende, fastsætter Miljøstyrelsen i husdyrgodkendelsesbekendtgørelsen regler om anvendelsen af BAT-konklusionen.

BAT-konklusionerne fra BREF-processen for intensivt opdræt af fjerkræ eller svin blev publiceret i EU-tidende den 21. februar 2017. Under hensyntagen til dette inddrages følgende punkter i vurderingen:

- Ammoniakemission fra anlæg
- Management
- Miljøledelse
- Foder
- Staldindretning
- Forbrug af vand og energi
- Opbevaring/behandling af husdyrgødning
- Udbringning af husdyrgødning

AMMONIAKEMISSION FRA ANLÆG

Kommunens kommentarer og vurdering:

Husdyrbrugets emission af ammoniak til omgivelserne påvirkes af flere af ovenstående vurderingspunkter, og er således en essentiel del af BAT-vurderingen.

Vurderingen af BAT-niveau af ammoniakemissionen er foretaget med baggrund i:

"Vejledende emissionsgrænseværdier opnåelige ved anvendelse af den bedste tilgængelige teknik (BAT) - Husdyrbrug med konventionelt produktion af malkekvæg (gyllebaserede staldsystemer) - omfattet af husdyrgodkendelseslovens §§ 11 og 12, Miljøministeriet, Miljøstyrelsen, 2011"

"Fastlæggelse af BAT - emissionsgrænseværdier for konventionel produktion af svin og malkekvæg udenfor gyllesystemer - Supplement til vejledende emissionsgrænseværdier for svin og kvæg i gyllesystemer, Miljøministeriet, Miljøstyrelsen, 2012"

De vejledende emissionsgrænseværdier gælder også for økologer, jf. afgørelse NMK-132-00530 af 27. juli 2012 fra Natur- og Miljøklagenævnet.

Følgende staldafsnit opføres som følge af projektet, eller renoveres gennemgribende i forbindelse med projektet, og regnes dermed som nyanlæg ved vurdering af BAT:

- "kælvnings- og velfærdsstald", nyetablering

For følgende staldafsnit gælder, at BAT er fastsat i tidligere miljøgodkendelse:

- "Eksisterende løsdriftstald", renoveret i 1994 (ældste del) og nybygning 2001 (parallelt med tidligere maskinhus)
- "Ny løsdriftsstald", ombygget og tilbygget i 2012
- "Køer på dybstrøelse i 1.1.3", bygget i 2012
- "kalve udendørs", godkendt i tillæg nr. 2 af 11. november 2016

Den ansøgte produktions vejledende BAT-niveau for ammoniakemission er, gennem husdyrgodkendelse.dk, beregnet til 2.659,56 kg NH₃-N /år på godkendelsestidspunktet.

Ammoniakemissionen fra den ansøgte produktion er beregnet til 2.672,60 kg NH₃-N/år og BAT-niveauet opfyldes dermed ikke helt, da der mangler 13,04 kg NH₃-N/år.

Kommunen vurderer, at overskridelsen må betegnes som ubetydelig, idet 13,04 kg NH₃-N/år svarer til en overskridelse på 0,5 procent. Der er derfor ikke grundlag for at fastslå, at det godkendte projekt ikke overholder kravet om, at husdyrbruget skal begrænse ammoniakemissionen ved anvendelse af BAT.

Der er i de forskellige afsnit i godkendelsen fastsat vilkår til sikring af, at den beregnede ammoniakemission overholdes.

MANAGEMENT (LEDELSES- OG KONTROLRUTINER)

Se redegørelse i kapitel 9.

MILJØLEDELSE

Husdyrbruget er ikke et IE-husdyrbrug, ud fra definitionen i husdyrgodkendelsesbekendtgørelsens⁷ § 2, pkt. 11, og er derfor ikke omfattet af regler om miljøledelse.

FODER

Se redegørelse i afsnit 5.3.

STALDINDRETNING

Ansøgers valg af staldindretning har stor betydning for ejendommens ammoniakemission og fastholdes derfor med vilkår med henblik på, at sikre overholdelse af beregnet BAT-niveau for ammoniakemission. Kommunens vurdering er, at ansøger har valgt nogle teknikker og teknologier, der samlet set for anlægget, opfylder den ovenfor fastsatte emissionsgrænseværdi for ammoniak, som er opnåelig ved anvendelse af den bedst tilgængelige teknik. Ved "teknikker" menes primært teknikker optaget på Miljøstyrelsens vejledende teknologiliste suppleret med valgte fodertiltag. På teknologilisten er der optaget teknologier, hvor effekten vurderes at være tilstrækkeligt dokumenteret til, at teknologien kan anvendes uden yderligere dokumentation for effekten. Se afsnit 5.1.

⁷ Bekendtgørelse om godkendelse og tilladelse m.v. af husdyrbrug, nr. 1380 af 30/11/2017.

FORBRUG AF VAND OG ENERGI

Se redegørelse i afsnit 5.5.

OPBEVARING OG HÅNDTERING AF HUSDYRGØDNING

Se redegørelse i kapitel 6.

Ansøger har valgt at udbringe/afhænde 80 % af dybstrøelsen, fra dybstrøelsesstalde, direkte, for at reducere ammoniakemissionen og opfylde BAT-niveauet.

Rebild Kommune vurderer i øvrigt, at overholdelse af de generelle regler, om opbevaring og håndtering af husdyrgødning i husdyrgødningsbekendtgørelsen, er BAT.

OVERORDNET BAT-VURDERING

På baggrund af ansøgers oplysninger, er det Rebild Kommunes vurdering, at ansøger har valgt teknikker og teknologier, der lever op til, hvad der er opnåeligt ved anvendelse af bedste tilgængelige teknik. Samlet vurderer Rebild Kommune hermed, at ansøger har truffet de nødvendige foranstaltninger til at forebygge og begrænse forureningen ved anvendelse af den bedste tilgængelige teknik.

DET GENERELLE AMMONIAKREDUKTIONSKRAV

Det generelle ammoniakreduktionskrav er en del af beskyttelsesniveauet for ammoniak.

For de forskellige dyretyper er der fastsat et maksimalt acceptabelt ammoniaktab ud fra en procentmæssig reduktion af ammoniakemissionen fra det såkaldte "bedste staldsystem med hensyn til ammoniakfordampning i 2005/2006. Ammoniakreduktionskravet gælder for udvidelser samt for stalde, der renoveres.

Det generelle ammoniakreduktionskrav er på ansøgningstidspunktet (10. juli 2017) fastsat til 15 % for årskøer og for årsopdræt, da der er valgt at græsmarksafgrøder udgør mere end 25 % af totalrationen for malkekøer, inklusiv opdræt. Der er ikke fastsat krav for dyr på dybstrøelse. Dyreholdet udvides ikke, der sker udelukkende flytning af dyr indenfor eksisterende bygninger. Det generelle ammoniakreduktionskrav er overholdt med 363 kg N/år.

5 HUSDYRHOLD, STALDANLÆG OG DRIFT

5.1 HUSDYRHOLD OG STALDINDRETNING

Vilkår:

- 5.1.1 Den samlede produktion må ikke overstige 578,93 DE på årsplan fordelt på 384 stk. årskøer, 40 stk. kvier, 21-24 mdr. (årsdyr), 54 stk. småkalve, 0- 4 mdr. (årsdyr) og 190 stk. tyrekalve, 40-60 kg, 45 stipladser (produceret dyr) alle tung race. Husdyrholdet skal være sammensat og staldindretning m.v. skal være i overensstemmelse med tabel 5 og 6 herunder.
- 5.1.2 Staldafsnit i "kælvnings- og velfærdsstald" skal opføres som ansøgt i tabel 6 herunder. Dog kan staldafsnit til 50 malkekøer og til 35 kvier (21-24 kg) opføres som beskrevet med drænet gulv med et fald mod gulvmidten på minimum 1,5 % og med fald i længderetningen. Gulvet skal være udført med ajlefløb.
- 5.1.3 Lysningsarealet til ajlefløb/gylleopsamling må maksimalt udgøre 5 % af det samlede gangareal i staldafsnittet til 50 malkekøer og 35 kvier (21-24 kg).
- 5.1.4 Der skal hver dag foretages skrabninger hver anden time på drænet gulv i "kælvnings- og velfærdsstald" til 50 malkekøer og 35 kvier, når køerne/kvierne er i stalden.
- 5.1.5 Skraberens skal være forsynet med timer.

- 5.1.6 Skraberens skal vedligeholdes i overensstemmelse med producentens vejledning. Vejledningen skal opbevares på husdyrbruget.
- 5.1.7 Enhver form for driftsstop skal noteres i logbog med angivelse af årsag og varighed.
- 5.1.8 Tilsynsmyndigheden skal underrettes ved driftsstop, der har en varighed af mere end 1 uge.
- 5.1.9 Logbog, servicefaktura, registrering fra datalogger eller lignende, der dokumenterer, at skraberens er i drift og vedligeholdes, skal opbevares på husdyrbruget i mindst fem år og forevises på tilsynsmyndighedens forlangende.
- 5.1.10 Malkekøerne (374 årsdyr) og kvier (40 årsdyr) skal være udegående minimum 2 måneder om året (tabel 7).
- 5.1.11 Det skal overfor tilsynsmyndigheden kunne dokumenteres, at vilkår 5.1.10 overholdes. Dokumentation skal gemme i 5 år og kunne fremvises til tilsynsmyndigheden på forlangende.

Ansøgers oplysninger:

Ny opstaldning (i "kælvnings- og velfærdsstald") bliver dels i sengestald med fast drænet gulv og på dybstrøelse med fast gulv ved ædeplads.

Stalden etableres med et gulv, der er dobbelt drænet, det vil sige, at det falder både mod midten og i længderetningen. Effekten af den dobbelte dræning indgår ikke i beregningerne.

Kommunens kommentarer og vurdering:

Tabellen herunder viser oversigt over dyrehold og staldanlæg i nudrift (i oprindelig miljøgodkendelse af 4. oktober 2011), i ansøgte drift i miljøgodkendelse af 4. oktober 2011, i tillæg nr. 2 til miljøgodkendelse af 11. november 2016 og det ansøgte i nærværende tillæg. I tillæg nr. 1 til miljøgodkendelse af 22. august 2012 er der ikke ændret på dyreholdets sammensætning eller placering, der således vil være som i miljøgodkendelsen af 4. oktober 2011.

Tabel 4: Sammensætning af dyrehold

Staldanlæg	Nudrift 01-01- 2007	Miljøgodkendelse 04-10-2011	Tillæg til MGK 11. november 2016	Tillæg til MGK 16. marts 2018
Eksisterende løsdriftstald Dybstrøelse, lang ædeplads med spalter (kanal, bagskyl eller ringkanal)	70 malkekøer (årsdyr), tung race	54 malkekøer (årsdyr), tung race 40 kvier, 21-24 mdr. (årsdyr), tung race	54 malkekøer (årsdyr), tung race 40 kvier, 21-24 mdr. (årsdyr), tung race	-
Dybstrøelse (hele arealet)	82 malkekøer (årsdyr), Jerseyko	54 småkalve, 0-4 mdr. (årsdyr), tung race 190 tyrekalve, 40-60 kg, 45 stipladser (produceret dyr)	8 småkalve, 0-0,5 mdr. (årsdyr), tung race	8 småkalve, 0-0,5 mdr. (årsdyr), tung race
Kalve Dybstrøelse (hele arealet)	15 småkalve, 0-6 mdr. (årsdyr), tung race 15 småkalve, 0-6 mdr. (årsdyr), jersey	-	-	-
Ny løsdriftsstald Sengestald med præfabrikeret drænet gulv	-	320 malkekøer (årsdyr), tung race	320 malkekøer (årsdyr), tung race	320 malkekøer (årsdyr), tung race
Køer på dybstrøelse i 1.1.3 Dybstrøelse hele arealet	-	10 malkekøer (årsdyr), tung race	10 malkekøer (årsdyr), tung race	10 malkekøer (årsdyr), tung race
Kalve udendørs Dybstrøelse (hele arealet)	-	-	46 småkalve, 0,5-4 mdr. (årsdyr), tung race 190 tyrekalve, 40-60 kg, 45 stipladser (produceret dyr), tung race	46 småkalve, 0,5-4 mdr. (årsdyr), tung race 190 tyrekalve, 40-60 kg, 45 stipladser (produceret dyr), tung race
Kælvnings- og velfærdsstald Sengestald med fast gulv, 2 % hældning, skrabning hver 2. time	-	-	-	50 malkekøer (årsdyr), tung race 35 kvier, 21-24 mdr. (årsdyr), tung race
Dybstrøelse, lang ædeplads med fast gulv	-	-	-	4 malkekøer (årsdyr), tung race 5 kvier, 21-24 mdr. (årsdyr), tung race

Der godkendes en fremtidig sammensætning af dyreholdet som vist i tabel 5 og tabel 6 herunder.

Tabel 5: Oversigt over dyretyper og staldsystemer, der indgår i ansøgningen.

Staldsystem kode	Navn på dyretype og staldsystem	Nudrift/ansøgt	Antal dyr	Antal DE
KvMa05	Malkeko, tung race, Sengestald med fast gulv, 2% hældning, skrabning hver 2. time	Nudrift	0	0,00
		Ansøgt	50	70,30
KvKs05	Kvie/stud, tung race (6 mdr.-kælving), Sengestald med fast gulv, 2% hældning, skrabning hver 2. time	Nudrift	0	0,00
		Ansøgt	35	20,04
KvKs11	Kvie/stud, tung race (6 mdr.-kælving), Dybstrøelse, lang ædeplads med fast gulv	Nudrift	0	0,00
		Ansøgt	5	2,86
KvMa10	Malkeko, tung race, Dybstrøelse, lang ædeplads med fast gulv	Nudrift	0	0,00
		Ansøgt	4	5,62
KvMa12	Malkeko, tung race, Dybstrøelse, lang ædeplads med spalter (kanal, bagskyl eller ringkanal)	Nudrift	70	98,42
		Ansøgt	0	0,00
KvSm01	Småkalv, tung race (0-6 mdr.), Dybstrøelse (hele arealet)	Nudrift	15	4,05
		Ansøgt	54	13,64
JeMa09	Jerseyko, Dybstrøelse (hele arealet)	Nudrift	82	99,12
		Ansøgt	0	0,00
KvMa06	Malkeko, tung race, Sengestald med præfabrikeret drænet gulv	Nudrift	0	0,00
		Ansøgt	320	449,92
KvMa09	Malkeko, tung race, Dybstrøelse (hele arealet)	Nudrift	0	0,00
		Ansøgt	10	14,06
KvTk01	Tyrekalv, tung race (0-6 mdr.), Dybstrøelse (hele arealet)	Nudrift	0	0,00
		Ansøgt	190	2,48
JeSm01	Småkalv, jersey (0-6 mdr.), Dybstrøelse (hele arealet)	Nudrift	15	3,00
		Ansøgt	0	0,00

Tabel 6: Produktionsoversigt med angivelse af kode for dyrekategori.

Staldnavn	Godk. pligtig renovering	Staldsystem kode	Nudrift/ansøgt	Antal dyr	Antal Stipladser	Evt. vægt (kg)/alder (mdr.)		Evt. mælkeydelse (EKM) /ændret fravænningsvægt i alt per årso*	Antal DE
						Ind	Ud		
kælvnings- og velfærdsstald	Nej	KvMa05	Nudrift	0	0			10412,00	0,00
			Ansøgt	50	0			10412,00	70,30
		KvKs05	Nudrift	0	0	6,00	27,00		0,00
			Ansøgt	35	0	21,00	24,00		20,04
		KvKs11	Nudrift	0	0	6,00	27,00		0,00
			Ansøgt	5	0	21,00	24,00		2,86
KvMa10	Nudrift	0	0				10412,00	0,00	
	Ansøgt	4	0				10412,00	5,62	
Eksisterende løsdriftstald	Nej	KvMa12	Nudrift	70	0			10412,00	98,42
			Ansøgt	0	0			10412,00	0,00
		KvSm01	Nudrift	0	0	0,00	6,00		0,00
			Ansøgt	8	0	0,00	0,50		1,79
JeMa09	Nudrift	82	0				9480,00	99,12	
	Ansøgt	0	0				9480,00	0,00	
Ny løsdriftstald	Nej	KvMa06	Nudrift	0	0			10412,00	0,00
			Ansøgt	320	0			10412,00	449,92
Køer på dybstrøelse i 1.1.3	Nej	KvMa09	Nudrift	0	0			10412,00	0,00
			Ansøgt	10	0			10412,00	14,06
kalve udendørs	Nej	KvSm01	Nudrift	0	0	0,00	6,00		0,00
			Ansøgt	46	0	0,50	4,00		11,85
		KvTk01	Nudrift	0	45	40,00	60,00		0,00
	Ansøgt	190	45	40,00	60,00		2,48		
kalve	Nej	JeSm01	Nudrift	15	0	0,00	6,00		3,00
			Ansøgt	0	0	0,00	6,00		0,00
		KvSm01	Nudrift	15	0	0,00	6,00		4,05
			Ansøgt	0	0	0,00	6,00		0,00
Sum			Nudrift						204,60
			Ansøgt						578,93
Ændring alle produktioner:								374,33	

Tabel 7: Oplysninger om udegående dyr

Staldnavn	Staldsystem kode	Nudrift / Ansøgt	Mdr. udegående uden for udbringningsareal	Mdr. udegående inden for udbringningsareal
kælvnings- og velfærdsstald	KvMa05	Nudrift	0	0
		Ansøgt	0	2
	KvKs05	Nudrift	0	0
		Ansøgt	0	2
	KvKs11	Nudrift	0	0
		Ansøgt	0	2
KvMa10	Nudrift	0	0	
	Ansøgt	0	2	
Eksisterende løsdriftstald	KvMa12	Nudrift	0	2
		Ansøgt	0	0
	JeMa09	Nudrift	0	2
		Ansøgt	0	0
Ny løsdriftsstald	KvMa06	Nudrift	0	0
		Ansøgt	0	2

Placering af de enkelte staldanlæg fremgår af bilag 1 - situationsplan.

Der er sat vilkår til dyreholdets størrelse, sammensætning, staldenes placering og indretning, udegående dyr, udførelse af staldgulv i "kælvnings- og velfærdsstald" samt til skrabning af drænet gulv i "kælvnings- og velfærdsstald". Ansøger har valgt at indsætte udegående dyr som virkemiddel, og derfor er der stillet vilkår om, at malkekøer og kvier skal være udegående minimum 2 måneder om året. Det har ikke betydning om køerne/kvierne går inden for eller uden for udbringningsarealet, da vilkåret vedrører ammoniakemissionen fra dyreholdet. Staldgulvet i "kælvnings- og velfærdsstald" er indsat med gulvtypen "Sengestald med fast gulv, 2 % hældning, skrabning hver 2. time" for 50 malkekøer og 35 kvier (21-24 kg), da ansøgningssystemet ikke indeholder mulighed for at indsætte et staldsystem med "dobbelt hældning", som ansøger har ønsket. Vilkår om skrabning af staldgulvet er sat til skrabning hver anden time jf. nuværende gældende teknologiblade om faste, drænedede gulve, da der ikke foreligger dokumenteret viden om staldgulve med "dobbelt hældning".

5.2 VENTILATION

Kommunens kommentarer og vurdering:

Der er redegjort for og vurderet på ventilation i miljøgodkendelse af 4. oktober 2011. Rebild Kommune har vurderet, at det ikke er nødvendigt at stille vilkår, da staldene er naturligt ventilerede.

5.3 FODRING

Vilkår:

5.3.1 Totalrationen af foderet til malkekøer, inklusiv opdræt, skal indeholde minimum 25 % græsmarksafgrøder. Indholdet af græs i grovfoderet skal være mindst 25 % på årsbasis.

Ansøgers oplysninger:

Ansøger har valgt at afkrydse i feltet om indholdet af græsandelen i foderet.

Kommunens kommentarer og vurdering:

Der er redegjort og vurderet på fodring i miljøgodkendelse af 4. oktober 2011 og stillet vilkår til indholdet af græs i grovfoderet samt til udarbejdelse af foderplaner og foderanalyser. Vilkåret om 40 % indhold af græs i grovfoderet er forældet, og der er derfor stillet ovennævnte vilkår om andelen af græs i grovfoderet, der er i overensstemmelse med de nugældende regler.

Rebild Kommune vurderer, ud fra ovennævnte, at det ikke er nødvendigt at stille yderligere vilkår vedrørende fodring.

5.4 ENSILAGE

Kommunens kommentarer og vurdering:

Der er stillet vilkår til ensilagepladser og opbevaring af ensilagestakke i miljøgodkendelsen af 4. oktober 2011 og i tillæg nr. 2 til miljøgodkendelse af 11. november 2016. Der ændres ikke på ensilagepladsområdet i forbindelse med nærværende tillæg nr. 3, og der stilles derfor ikke yderligere vilkår.

5.5 ENERGI OG VANDFORBRUG

Vilkår:

5.5.1 Der skal senest et år efter godkendelsesdatoen udføres energieftersyn af et energiselskab eller en energikonsulent, hvor de energiforbrugende processer i bedriften gennemgås. Der skal udarbejdes en rapport som indeholder resultater og konkrete energibesparende forslag med tilhørende tilbagebetalingstid. Rapporten skal kunne fremvises til tilsynsmyndigheden på forlangende.

Ansøgers oplysninger:

Der sker ikke ændringer i vand- og energiforbrug, da der ikke sker udvidelser i dyreholdets størrelse.

Kommunens kommentarer og vurdering:

Der er redegjort for vand- og energiforbrug i miljøgodkendelse af 4. oktober 2011. For at sikre, at ansøger bliver gjort opmærksom på energibesparende tiltag i forbindelse med ombygningen af maskinhuset til "kælvnings- og velfærdsstald" er der stillet vilkår om, at der skal udføres et energieftersyn af et energiselskab eller en energikonsulent.

Rebild Kommune vurderer herefter, at det ikke er nødvendigt at stille yderligere vilkår.

5.6 SPILDEVAND – HERUNDER REGNVAND

Kommunens kommentarer og vurdering:

Der er vurderet på og stillet vilkår til spildevand – herunder regnvand og udsprinkling af ensilagepladsvand i miljøgodkendelsen af 4. oktober 2011 og/eller i tillæg nr. 2 til miljøgodkendelse af 11. november 2016. Der sker ikke ændringer i spildevands- og regnvandsforholdene i forbindelse med tillæg nr. 3, der medfører nye vilkår. Der stilles ikke yderligere vilkår.

5.7 AFFALD

Kommunens kommentarer og vurdering:

Der er vurderet på og stillet vilkår vedrørende håndtering affald i miljøgodkendelsen af 4. oktober 2011. Rebild Kommune vurderer, at det ikke er nødvendigt at stille yderligere vilkår.

5.8 RÅVARER OG HJÆLPESTOFFER

Kommunens kommentarer og vurdering:

Der er vurderet på og stillet vilkår vedrørende opbevaring og håndtering af råvarer og hjælpestoffer i miljøgodkendelsen af 4. oktober 2011.

Det vurderes ikke nødvendigt at stille yderligere vilkår.

5.9 DRIFTSFORSTYRELSE ER UHELD

Kommunens kommentarer og vurdering:

I miljøgodkendelsen af 4. oktober 2011 er der vurderet på og stillet vilkår til, at der altid skal forefindes en opdateret beredskabsplan på ejendommen. Rebild Kommune vurderer, at det ikke er nødvendigt at stille yderligere vilkår vedrørende driftsforstyrrelser eller uheld.

6 GØDNINGSPRODUKTION OG -HÅNDTERING

6.1 GØDNINGSTYPER OG MÆNGDER

Bedriftens produktion samt evt. modtagelse og afsætning af husdyrgødning fordelt på typer med oplysninger om indhold af N og P i husdyrgødningen fremgår af IT-ansøgningsskemaet. Nedenstående tabel viser den årlige produktion af N og P samt DE i husdyrgødningen på bedriften.

Tabel 8: Årlig produktion

Gødningstype	Kg kvælstof	Kg fosfor	DE
Dybstrøelse	3.527,61	489,20	34,42
Kvæggylle	45.012,07	6.653,07	453,04
Afsat ved græsning	9.099,15	1.337,27	91,45
I alt produceret	57.638,83	8.479,54	578,91

6.2 FLYDENDE HUSDYRGØDNING

Kommunens kommentarer og vurdering:

Der er vurderet på og stillet vilkår til opbevaring og håndtering af flydende husdyrgødning i miljøgodkendelsen af 4. oktober 2011, i tillæg nr. 1 til miljøgodkendelse af 22. august 2012 og i tillæg nr. 2 til miljøgodkendelse af 11. november 2016. Der sker ikke udvidelser i dyreholdet i forbindelse med nærværende tillæg nr. 3 eller i gylleopbevaring eller håndtering. Det vurderes hermed ikke nødvendigt at stille yderligere vilkår.

6.3 FAST GØDNING INKL. DYBSTRØELSE

Vilkår:

6.3.1 Ejendommens dybstrøelse skal opbevares på møddingsplads, medmindre det køres direkte ud og nedpløjes eller afhentes af ekstern modtager. Fast gødning fra ejendommen må ikke lægges i markstak.

Ansøgers oplysninger:

Ansøger oplyser, at dybstrøelse afsættes til kompostfirma, og at der ikke er markstakke med dybstrøelse. Noget dybstrøelse bruges også til etablering af flydelag på gyllebeholder.

Kommunens kommentarer og vurdering:

Der er stillet vilkår om, at al dybstrøelsesgødning skal opbevares på møddingsplads, såfremt det ikke køres direkte ud og nedpløjes eller afsættes til ekstern modtager. Dybstrøelse må ikke lægges i markstak, da der ikke er ansøgt om denne mulighed i ansøgningssystemet. Vilkåret om, at mindst 80 % af dybstrøelsen køres direkte ud fra stalden af ekstern modtager (som forudsat i miljøgodkendelsen af 4. oktober 2011) er fortsat gældende, da det også indgår i beregninger i ammoniakemissionen i nærværende tillæg nr. 3. Vilkårene er stillet i overensstemmelse med ansøgers oplysninger, og har til formål at sikre, at ammoniakkravene overholdes.

Det vurderes herefter, på baggrund af ansøgers oplysninger og med udgangspunkt i de stillede vilkår, at det ansøgte lever op til BAT med hensyn til håndtering af fast gødning. Det vurderes ikke nødvendigt at stille yderligere vilkår.

7 FORURENING OG GENER FRA HUSDYRBRUGET

7.1 AMMONIAK OG NATUR

Ansøgers oplysninger:

Ejendommen har § 3 beskyttede områder til tre sider (nord, syd og vest), og beskyttede fortidsminder mod øst. Der findes således ikke alternative placeringer, der kan bidrage til opfyldelse af lovkravene. Der er udført beregninger i IT skema 101469, der viser, at ammoniakfordampningen ikke stiger som følge af inddragelse af eksisterende maskinhus til "kælvnings- og velfærdsstald". Merbelastningen stiger til nogle punkter med mindre end 1 kg, til gengæld falder belastningen, og en del af dyreholdet flyttes i retning væk fra det nærmeste naturområde, beliggende mod nord.

Kommunens kommentarer og vurdering:





Miljøgodkendelsen gives på en række generelle vilkår, der blandt andet sigter mod beskyttelse af natur mod uønskede påvirkninger. I tillæg til miljøgodkendelsen af 11. november 2016 er der stillet vilkår om, at overdrevet, der ligger ca. 55 meter nord for pladsen til kalvehytterne, skal være tilgængeligt for husdyrbrugets græssende malkekøer og kvier, fra 10. juni til 1. november, hvert år. Dette vilkår er fortsat gældende. Der er beregnet på totaldepositioner til kategori 1 og kategori 2 natur og på merdepositioner til de nærmeste kategori 3 naturområder med den ansøgte omplacering af dyrene i staldanlæggene. Rebild Kommune vurderer herefter, at naturbeskyttelsesinteresserne i området er sikret, og der stilles ikke yderligere vilkår.

Det vurderes, at projektet er i overensstemmelse med retningslinjerne i kommuneplan 2017-2029 for beskyttelse af natur og landskab. Specifikt vurderes projektet, ikke at ville forringe tilstand af beskyttede naturtyper eller modvirke mål om gunstig bevaringsstatus for naturtyper og arter, der er udpegningsgrundlag for NATURA 2000-områder eller forringe levevilkår for bilag IV-arter.

For en udførlig naturvurdering henvises til bilag 2.

7.2 LUGT

Tabel 9: Samlet resultat af lugtberegning

Bebyggelse	Kumulation	Model	Ukorrigeret	Ukorrigeret	Korrigeret	Korrigeret	Vægtet gennemsnitsafstand	Bort-screenet	Genekriterie overholdt
			geneafstand (ansøgt)	geneafstand (nudrift)	geneafstand (ansøgt)	geneafstand (nudrift)			
+  Stejlhøjvej 8	0	FMK	100,96	57,63	100,96	57,63	331,61	Ja	Ja
+  Alstruphedevej 8	0	FMK	100,96	57,63	100,96	57,63	329,14	Ja	Ja
+  Gammel Hobrovej 3	0	NY	252,19	74,40	252,19	74,40	1.974,29	Ja	Ja
+  Nøragergård Hgd., Durup	0	NY	381,42	126,41	362,35	120,09	2.876,28	Ja	Ja

Kommunens kommentarer og vurdering:

Nærmeste enkeltbolig, der ikke ejes af ansøger og ikke er noteret som landbrugsejendom, er Alstruphedevej 8. Stejlhøjvej 8 er ejet af ansøger. Nærmeste samlet bebyggelse er Kgs. Tisted, der ligger ca. 2 km mod nordvest, og nærmeste byzone er Nørager, der ligger ca. 2,7 km syd for ejendommen.

Som det fremgår af tabellen herover overholder den ansøgte produktion lovens minimumskrav til lugtgeneafstande til de forskellige typer af beboelse i området.

Der er vurderet på og stillet vilkår vedrørende lugt i miljøgodkendelsen af 4. oktober 2011, og Kommunen finder det ikke nødvendigt at stille yderligere vilkår.

7.3 FLUER OG SKADEDYR

Kommunens kommentarer og vurdering:

Der er redegjort for og vurderet på ejendommens tiltag til forebyggelse og bekæmpelse af fluer og skadedyr i miljøgodkendelsen af 4. oktober 2011. Det vurderes, at det ikke er nødvendigt at stille vilkår vedrørende fluer og skadedyr.

7.4 TRANSPORT

Kommunens kommentarer og vurdering:

Der er redegjort for og vurderet på transport i miljøgodkendelsen af 4. oktober 2011 og i tillæg nr. 2 til miljøgodkendelse af, 11. november 2016. Transporten til og fra ejendommen ændres ikke i forbindelse med nærværende tillæg nr. 3, og Rebild Kommune vurderer, at der ikke er behov for at stille vilkår vedrørende transport.

Kommunen har lagt vægt på, at en miljøgodkendelse efter husdyrgodkendelsesloven primært kan regulere, hvilke af ejendommens adgangsveje, som skal anvendes ved transport til og fra ejendommen. Spørgsmål om f.eks. belastning af det lokale vejnet reguleres ikke af husdyrgodkendelsesloven, men af den relevante vejlovgivning og afgøres af de relevante vejmyndigheder. Færdsel på offentlig vej reguleres i øvrigt af færdselsloven og håndhæves af politiet.

7.5 STØJ FRA ANLÆG OG MASKINER

Kommunens kommentarer og vurdering:

Der er stillet vilkår om, og vurderet på støj i miljøgodkendelsen af 4. oktober 2011. Rebild Kommune vurderer, at der ikke er behov for at stille yderligere vilkår vedrørende støj.

7.6 STØV FRA ANLÆG OG MASKINER

Kommunens kommentarer og vurdering:

Der er stillet vilkår om, og vurderet på støv i miljøgodkendelsen af 4. oktober 2011. Rebild Kommune vurderer, at der ikke er behov for at stille yderligere vilkår vedrørende støv.

7.7 Lys

Kommunens kommentarer og vurdering:

Der er redegjort for og vurderet på lys i miljøgodkendelsen af 4. oktober 2011 og i tillæg til miljøgodkendelse af 11. november 2016. Rebild Kommune vurderer, at det ikke er nødvendigt at stille vilkår vedrørende lys.

8 PÅVIRKNING AF ARTER MED SÆRLIGT STRENGE BESKYTTELSESKRAV (BILAG IV ARTER)

Kommunens kommentarer og vurdering:

Rebild Kommune er ikke bekendt med konkrete yngleforekomster i projektområdet.

For yderligere henvises der til kommunens beskrivelse i naturvurderingen, der er vedlagt som bilag 2.

9 MANAGEMENT

Kommunens kommentarer og vurdering:

Der er redegjort for og vurderet på management i miljøgodkendelse af 4. oktober 2011. Rebild Kommune vurderer, at det ikke er nødvendigt at stille vilkår vedrørende management.

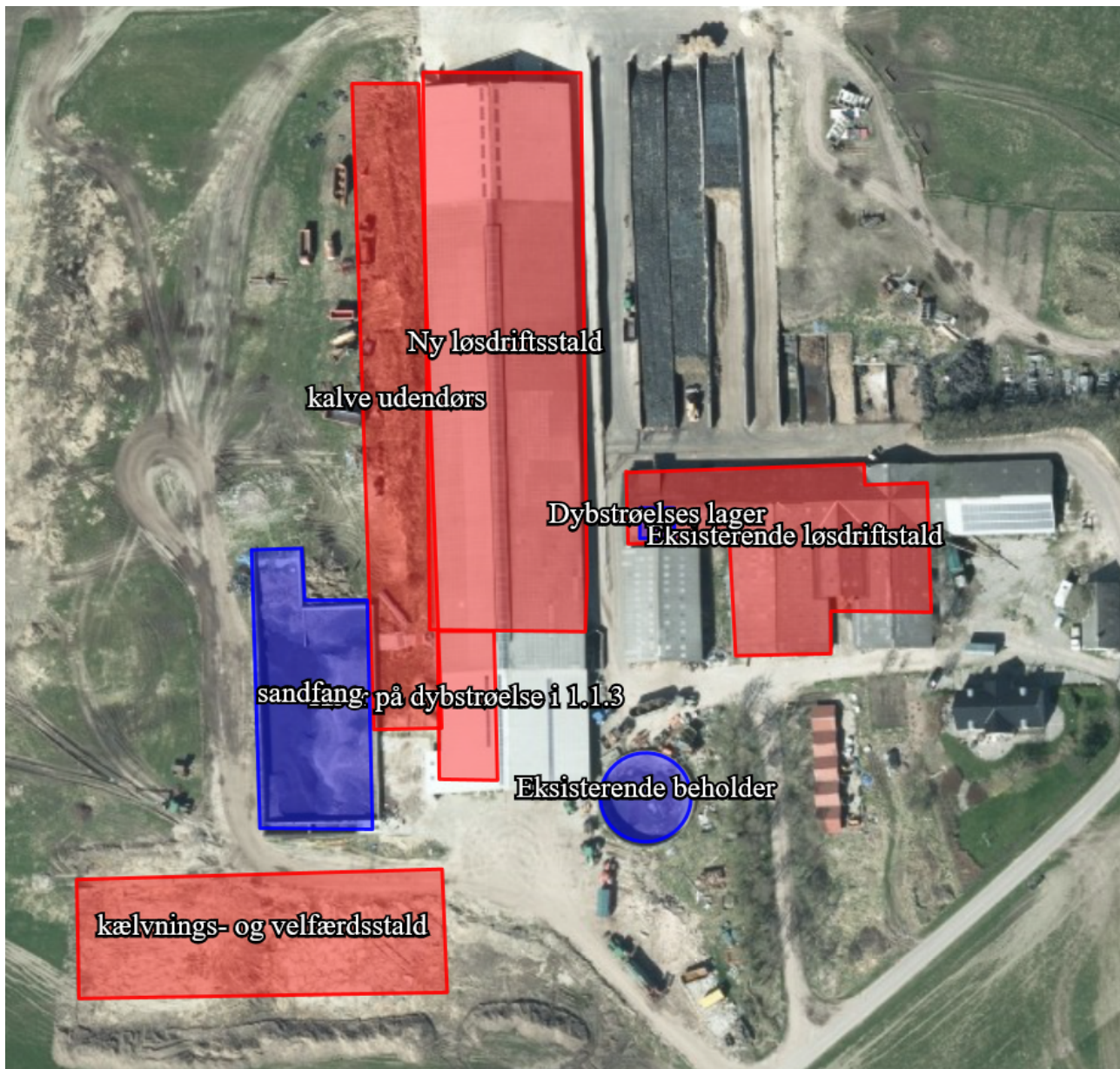
10 EGENKONTROL

Kommunens kommentarer og vurdering:

Der er redegjort for og vurderet på egenkontrol i miljøgodkendelse af 4. oktober 2011. Rebild Kommune vurderer, at det ikke er nødvendigt at stille vilkår vedrørende egenkontrol.

11 BILAG

11.1 BILAG 1. SITUATIONSPLAN (BETEGNELSEN PÅ STALDE REFERERER TIL IT-ANSØGNINGSSYSTEMET)



11.2 BILAG 2. REBILD KOMMUNES SAMLEDE NATURVURDERING

Påvirkning af natur

Tillægget til miljøgodkendelsen forudsætter at projektet, foruden overensstemmelse med husdyrgodkendelsesloven, også er i overensstemmelse med kommuneplanmål for natur og landskab, naturbeskyttelsesloven samt EU-habitatdirektivet.

Såvel aktuel som ændret drift, der anerkendes med tillægget til miljøgodkendelsen, påvirker områdets naturtyper. Påvirkningerne stammer dels fra stald og lager og dels fra drift af markarealerne. Påvirkning fra drift af markarealer er ikke indeholdt i nærværende naturvurdering. Påvirkningerne fra stald og lager består fortrinsvis i ammoniakfordampning, der resulterer i kvælstofdeposition på nærliggende naturarealer.

Konsekvenserne af påvirkningerne er vurderet i forhold til nedenfor nævnte planlægning og bestemmelser for natur- og landskabsbeskyttelse.

Påvirkning fra stald og lager

Husdyrbruget ligger i åbent og landbrugsdomineret landskab med mange landbrug, spredt bebyggelse og mange små naturområder og småbeplantninger, ca. 2,7 km nord for Nørager.

Kommuneplan 2017-2029, udpegninger og retningslinjer

Ejendommens bygninger er beliggende i område udpeget som "jordbrugsområde", "landbrugslandskab", "værdifulde kulturmiljøer" og "økologisk forbindelse".

7.1.6 Økologiske forbindelser

I de økologiske forbindelser gælder retningslinje 7.1.6: Planlægning og administration vedrørende arealanvendelsen og tilstanden skal forbedre levesteder og spredningsmuligheder for de planter og dyr som forbindelserne skal sikre.

5.3.3 Jordbrugsområder

I jordbrugsområderne gælder retningslinje 5.3.3: Her skal hensynet til jordbrugserhvervene varetages i balance med hensynet til de øvrige åben landinteresser og byudviklingsinteresser.

5.1.6 Landbrugslandskaber

I landbrugslandskaber gælder retningslinje 5.1.6: Landskabet har kapacitet til landbrugsbetting udvikling, når landskabets overordnede karaktertræk respekteres.

Nyt landbrugsbyggeri og landbrugsrelaterede anlæg i middel til stor skala kan som udgangspunkt indpasses i landskabet.

Landskabets terræn og bevoksningsstrukturer af hegn og krat bør udnyttes til landskabelig indpasning.

Der kan i et vist omfang opstilles tekniske anlæg i landskaberne, men under hensyn til, at den samlede visuelle påvirkning ikke øges væsentligt.

Landskaberne ved Nysum og Røjdrup er ikke egnet til større tekniske anlæg.

Efterbehandling af råstofområder bør understøtte det omgivende landskabs karakter.

5.2.2 Beskyttelse af værdifulde kulturmiljøer

Inden for de udpegede værdifulde kulturmiljøer gælder retningslinje 5.2.2: Inden for afgrænsningen af de udpegede områder skal de kulturhistoriske værdier beskyttes. Byggeri, anlægsarbejder og andre indgreb, der i væsentlig grad vil forringe oplevelsen eller kvaliteten af de kulturhistoriske værdier, må ikke finde sted i disse områder.

Ændring af anvendelsen af historisk værdifulde bygninger og anlæg inden for de udpegede kulturmiljøer kan finde sted, hvis den tjener til anlæggenes bevarelse, respekterer de særlige kulturtræk og er i overensstemmelse med øvrig planlægning og lovgivning.

Husdyrbrugets anlæg vurderes ikke at være i strid med hverken ovenstående eller andre relevante retningslinjer i Kommuneplan 2017-2029.

Naturbeskyttelsesloven og museumsloven

De oplyste ændringer af husdyrbruget kræver ikke dispensation fra museumslovens bestemmelser om fredede fortidsminder og beskyttede diger eller naturbeskyttelseslovens bestemmelser om bygge- og beskyttelseslinjer eller fredningsbestemmelser.

I det følgende vurderes hvorledes ammoniakemission fra husdyrbrugets stalde og gødningslagre vil kunne påvirke potentielt kvælstoffølsomme naturarealer omkring bruget.

Ammoniakemissionen fra stalde og gødningslagre er beregnet til at stige fra 1.316,46 kg N/år til 2.672,6 kg N/år. Stigningen udgør således 1.356,14 kg N/år fra nudriften i 2011 til ansøgt drift i 2017. Dyreholdet er ikke udvidet siden miljøgodkendelsen er givet den 4. oktober 2011. I tillæg til miljøgodkendelsen af 11. november 2016 flyttes småkalve udendørs og vest for "Ny løsdriftsstad". I den forbindelse er der vurderet på påvirkningen af de nærmeste naturarealer (§ 3 overdrev) nord for ejendommen, og der er indsat et vilkår om, at overdrevet skal være tilgængeligt for husdyrbrugets græssende malkekøer og kvier, fra 10. juni til 1. november, hvert år, for at sikre overdrevet mod væsentlige yderligere påvirkninger. I nærværende tillæg nr. 3 flyttes 54 malkekøer og 40 kvier fra eksisterende løsdriftsstad til "kælvnings- og velfærdsstad", der indrettes i eksisterende maskinhus, der ligger 80 meter mod sydvest og således længere væk fra de nærmeste naturarealer (§ 3 overdrev) nord for ejendommen. I forhold til § 3 moseområder mod vest vil der være en merdeposition i forhold til placeringen af anlæg i miljøgodkendelsen af 4. oktober 2011 og i tillæg til miljøgodkendelse af 11. november 2016, se redegørelsen herunder.

Punkt 3-7 viser de nærmeste § 3 naturarealer i forhold til ejendommen, kortbilag 2. Nærmeste naturareal, der samtidig er omfattet af husdyrgodkendelseslovens § 7, ligger 996 meter nordvest for ejendommen (punkt 1 på kortbilag 1), og nærmeste naturareal, der samtidig ligger indenfor Natura 2000 område, ligger mere end 7,3 km fra ejendommen (punkt 2 på kortbilag 1). Se endvidere senere afsnit om habitatdirektivet.

Via husdyrgodkendelse.dk i ansøgning nr. 101469 (nudriften 8 år tilbage og ansøgt drift) er der foretaget beregninger til punkterne 1-7, se tabel 1 herunder.

Via husdyrgodkendelse.dk i fiktive ansøgning nr. 104828 (nudrift =fordeling af dyrehold i tillæg til miljøgodkendelse af 11. november 2016 og ansøgt drift med ny kælvnings- og velfærdsstad mod sydvest) er der foretaget beregninger til de samme punkter 1-7, se tabel 2 herunder.

Tabel 1. Beregninger af depositioner i ansøgning nr. 101469 (nudrift 8 år tilbage og ansøgt drift)

Punkt	Naturtype	Kategori	Retning	Afstand (m)	Merdeposition (kg N/ha/år)	Totaldeposition (kg N/ha/år)
1	§ 7 (habitatgrænse)	1	NØ	7.300	0,0	0,1
2	§ 7 (overdrev)	2	NV	996	0,1	0,1
3	§ 3 (overdrev)	3	NNØ	28	35,5	38,9
4	§ 3 (overdrev)	3	N	28	36,5	39,4
5	§ 3 (mose)	3	S	235	0,3	0,5
6	§ 3 (mose)	3	V	150	1,2	1,5
7	§ 3 (mose-sø)	3	V	255	0,5	0,7

Tabel 2. Beregninger af depositioner i fiktive ansøgning nr. 104828 (nudrift = fordeling af dyrehold i tillæg til miljøgodkendelse af 11. november 2016 og ansøgt drift med ny kælvnings- og velfærdsstald)

Punkt	Naturtype	Kategori	Retning	Afstand (m)	Merdeposition (kg N/ha/år)	Totaldeposition (kg N/ha/år)
1	§ 7 (habitatgrænse)	1	NØ	7.300	0,0	0,1
2	§ 7 (overdrev)	2	NV	996	0,0	0,1
3	§ 3 (overdrev)	3	NNØ	28	-1,2	38,9
4	§ 3 (overdrev)	3	N	28	-0,9	39,4
5	§ 3 (mose)	3	S	235	0,0	0,5
6	§ 3 (mose)	3	V	150	0,3	1,5
7	§ 3 (mose-sø)	3	V	255	0,1	0,7

Kategori 1-natur, punkt 1 – kortbilag 1

Se afsnittet "Natura 2000-områder og bilag IV-arter".

Kategori 2-natur, punkt 2 – kortbilag 1

Naturarealet i punkt 2 er beskyttet overdrev, og opfylder desuden størrelseskravet for § 7 kategori 2-natur. Totaldepositionen i punkt 2 er beregnet til 0,1 kg N/ha/år. Det fastsatte beskyttelsesniveau er på maksimalt 1,0 kg N/ha/år totaldeposition, for ammoniakfølsomme naturtyper beliggende uden for Natura 2000-områder. Med en totaldeposition på 1 kg N/ha/år er beskyttelsesniveauet til naturtypen overholdt, med den ændrede placering af dyreholdet på Stejlhøjvej 7 (med opførelse af "kælvnings- og velfærdsstald" i maskinhus), og Rebild Kommune har ikke yderligere bemærkninger hertil.

Kategori 3-natur, punkt 3 – 7 – kortbilag 2

Naturarealerne i punkt 3 og punkt 4 er beskyttede overdrev, og naturarealerne i punkt 5 og punkt 6 er beskyttede moser. Naturarealet i punkt 7 er en mose med sø. Kravet til ammoniakdeposition til overdrev nord for ejendommen er ved genberegning i forbindelse med nærværende tillæg nr. 3 ikke overholdt, men der ændres ikke på dyreholdets størrelse, og flytningen af 54 malkekøer og 40 kvier til ny "kælvnings- og velfærdsstald" længere mod syd vil medføre, at ammoniakdepositionen falder med ca. 1 kg i de to punkter.

For mosen mod syd (punkt 5) er kravet om en merdeposition på maksimalt 1 kg N/ha/år overholdt, og der er ingen merdeposition i forhold til driften, der er godkendt i tillæg nr. 2 af 11. november 2016. For nærmeste mose mod vest er merdepositionen i forhold til driften 8 år tilbage på 1,2 kg N/ha/år, og i forhold til driften, godkendt 11. november 2016, er den 0,3 kg N/ha/år. For mosen-søen længere mod vest er merdepositionskravet på maksimalt 1 kg N/ha/år overholdt.

Ud fra ovennævnte redegørelse, naturarealernes tilstand og med fortsættelse af vilkår (7.1.1 i tillæg til miljøgodkendelse af 11. november 2016), har Rebild Kommune vurderet, at opførelsen af ""kælvnings- og velfærdsstald"" og dermed den ansøgte ændrede fordeling af husdyrbrugets dyrehold, ikke vil medføre væsentlige negative påvirkninger af de omgivende naturarealers tilstand.

På baggrund af afstand og retning skønnes det ikke relevant at beregne og vurdere på husdyrbrugets påvirkninger af yderligere naturarealer.

Projektet opfylder dermed husdyrgodkendelseslovens krav vedrørende ammoniaktab og er ikke i strid med naturbeskyttelseslovens bestemmelser. Det vurderes herved, at husdyrbruget i realistisk og hensigtsmæssigt omfang bidrager til mål om reduktion af ammoniakbelastning af områdets naturarealer.

Natura 2000-områder og bilag IV-arter:

Med baggrund i EU-habitatdirektivet er der i Danmark udpeget NATURA 2000-områder (internationale naturbeskyttelsesområder) til beskyttelse af en række naturtyper og arter. NATURA-2000-områderne omfatter EU-habitatområder, EU-fuglebeskyttelsesområder og Ramsarområder. De tre kategorier er ofte sammenfaldende.

I forbindelse med tilladelser og godkendelser af husdyrbrug skal kommunen dels foretage vurdering af, om projektet i sig selv, eller i forbindelse med andre planer og projekter, kan påvirke et Natura 2000-område væsentligt og dels foretage vurdering af, om det ansøgte kan beskadige eller ødelægge de særligt beskyttede bilag IV arters yngle- eller rasteområder.

Nærmere oplysninger om habitatdirektivet, NATURA 2000-områder og bilag IV-arter kan ses på Miljøstyrelsens hjemmeside www.svana.dk.

Med henvisning til placering af brugets driftsbygninger i forhold til Natura 2000 områder kan det umiddelbart godtgøres, at husdyrbruget ikke væsentligt påvirker naturtyper og arter i NATURA 2000-områder. Husdyrbrugets driftsbygninger ligger over 7,3 km fra nærmeste Natura 2000 område i Rebild Kommune; det drejer sig om Natura 2000 område nr. 18 Rold Skov, Lindenberg Ådal og Madum Sø. Der er beregnet en totaldeposition på 0,1 kg N/ha/år til habitatgrænsen. Det vurderes, pga. afstanden, at projektet ikke kan medføre en væsentlig påvirkning af arter og naturtyper indenfor Natura 2000 området.

En række dyr omfattet af naturbeskyttelseslovens § 29a og habitatdirektivets bilag IV kan have levested, fødesøgningsområde eller sporadisk opholdssted i området omkring ejendommen. Ifølge oplysninger i "Håndbog om dyrearter på habitatdirektivets bilag IV" (DMU Faglig rapport nr. 635, 2007) kan der i Rebild Kommune være forekomst af flere arter af flagermus samt odder, markfirben, løgfrø, spidssnudet frø og stor vandsalamander.

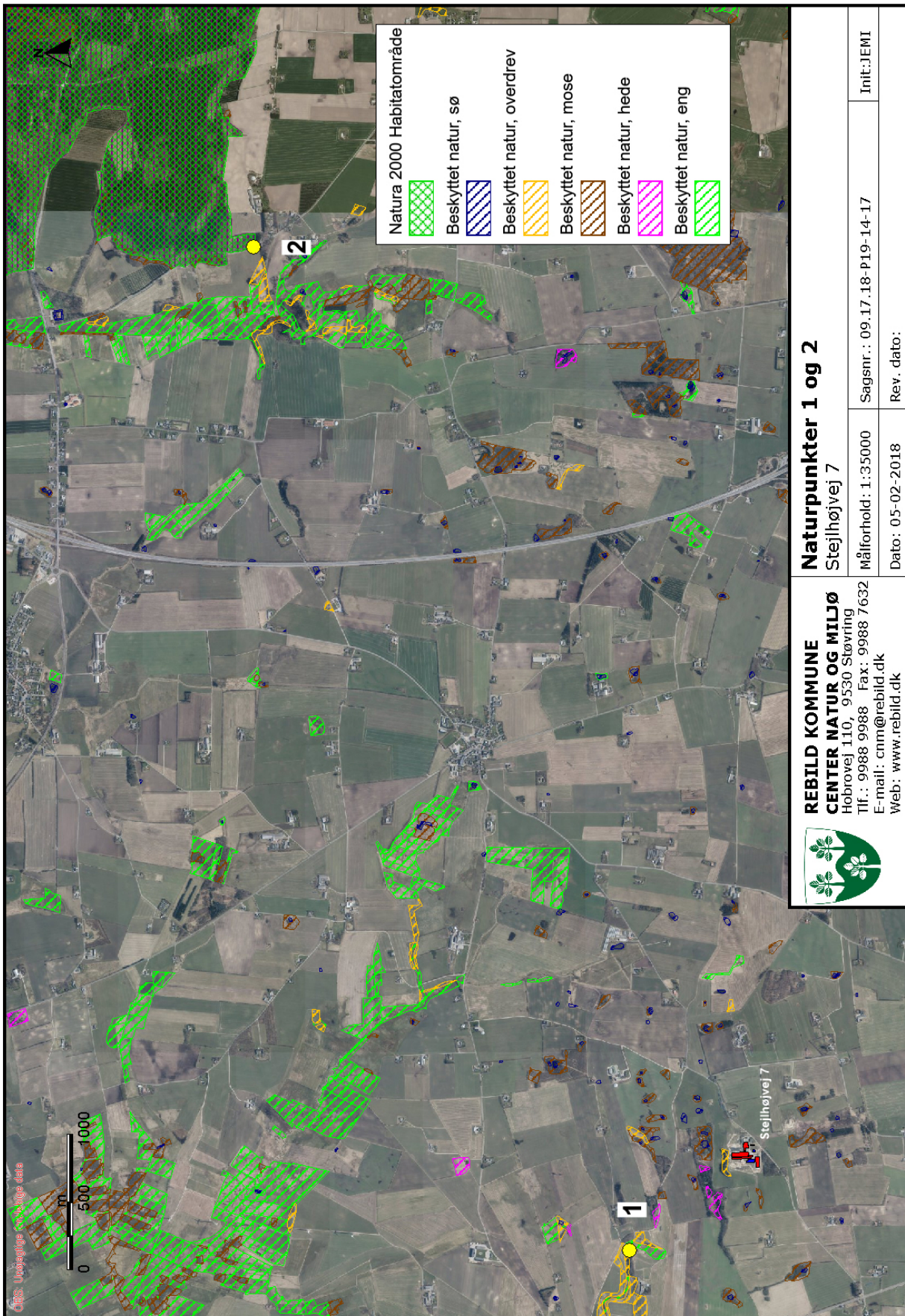
Rebild Kommune er ikke bekendt med konkrete yngleforekomster i området. Mest sandsynlig forekomst ved bygningerne er arter af flagermus, som kan blive påvirket af evt. nedrivninger eller træfældninger. Eventuelle levesteder i nærheden af bygningerne antages i øvrigt at være sammenfaldende med de vurderede naturarealer i forrige afsnit, og det vurderes, at kvælstofdeposition fra husdyrbrugets anlæg ikke vil skade eller ødelægge eventuelle yngle- eller rasteområder.

Sammenfatning:

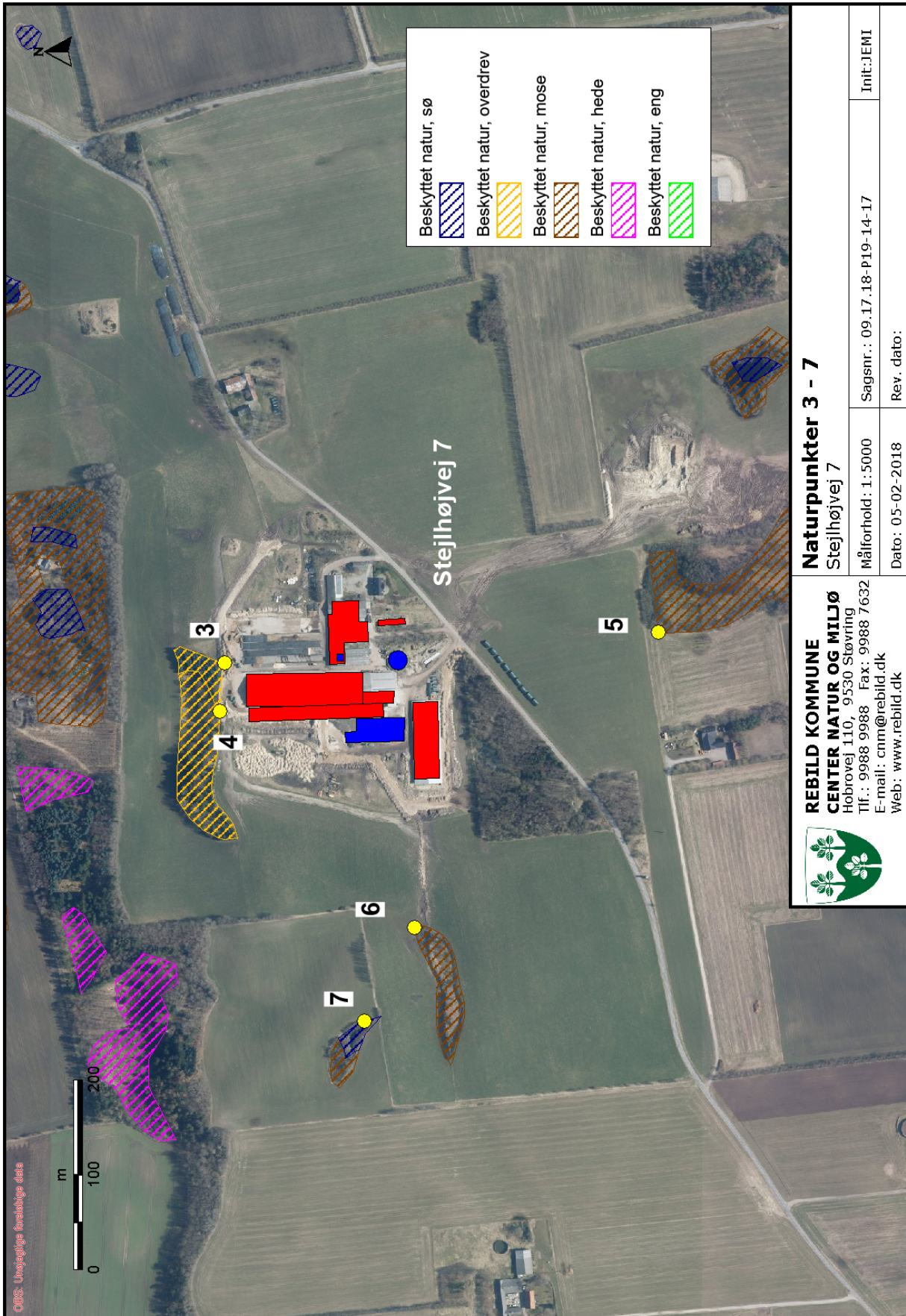
Tillægget til miljøgodkendelsen gives på en række generelle vilkår, der bl.a. sigter mod beskyttelse af natur mod uønskede påvirkninger. Efter vurdering af projektoplysningerne og områdets natur- og landskabsforhold finder Rebild Kommune, at tillægget til miljøgodkendelsen sikrer naturbeskyttelsesinteresserne i området. Der stilles derfor ikke supplerende vilkår til naturbeskyttelse.

Det vurderes, at udvidelsen af husdyrbruget er i overensstemmelse med retningslinjerne i kommuneplan 2017-2029 for beskyttelse af natur og landskab. Specifikt vurderes udvidelsen ikke at ville forringe tilstand af beskyttede naturtyper eller modvirke mål om gunstig bevaringsstatus for naturtyper og arter, der er udpegningsgrundlag for Natura 2000-områder eller forringe levevilkår for bilag IV-arter.

Kortbilag 1



Kortbilag 2



11.3 BILAG 3. SAMLET OVERSIGT OVER VILKÅR

Bemærk, at det kan være vigtigt, at læse kommunens kommentarer/vurderinger, samt eventuelle tilhørende tabeller til de fastsatte vilkår i godkendelserne.

Miljøgodkendelse af 4. oktober 2011 – gældende vilkår:

2.5.1 Inden eventuelt ophør af bedriften skal kommunen kontaktes med et skriftligt forslag til en ophørsplan.

3.2.1 Forlængelsen af den nye kostald mod nord på 35 meter skal være i samme farver og materialer som den eksisterende bygning, så bygningen fremstår som ensartet.

4.1.4 Den nye stald skal etableres med en gulvtype med maksimalt 4 % fordampning (jf. Videnskatalog over kvægstaldgulve med 4 % ammoniakfordampning).

4.1.5 Driften af det valgte gulv (f.eks. hyppigheden af evt. skrabning) skal foregå som beskrevet i videnskataloget og eventuelle teknologiblade.

4.1.6 De eksisterende kalvehytter skal nedrives.

4.3.1 Der skal løbende udarbejdes foderplaner og tages foderanalyser. Dokumentation herfor skal opbevares i mindst fem år og på forlangende kunne fremvises til tilsynsmyndigheden.

4.4.1 Forlængelsen af ensilagesiloerne skal udføres som beskrevet i landbrugets byggeblad nr. 103.09-02 om ensilageopbevaring.

4.4.2 For enden af hver forlængelse af ensilagesiloerne skal der etableres et befæstet areal på minimum 2 meter med fald ind mod siloerne og med afløb.

4.4.3 Der skal etableres afløb syd for hver af de eksisterende siloer i henhold til byggeblad over ensilageopbevaring (nr. 103.09-02).

4.4.4 Ensilage der opbevares i markstakke må ikke være placeret nærmere end 100 meter fra nabobeboelse og sårbar natur (f.eks. § 3-beskyttet natur eller habitatnaturtyper).

4.4.5 Ensilagestakke, der ikke placeres på fast bund med afløb til opsamlingsbeholder, må højst være placeret på samme sted i 24 måneder. Der skal derefter gå mindst 5 år, før ensilage igen må placeres på samme sted. I tilfælde af etablering af ensilage i markstak skal tidspunkt og placeringen noteres på et kortbilag i driftsjournalen. Kortene skal opbevares i 5 år.

4.5.1 Der skal senest et år efter godkendelsesdatoen udføres energieftersyn af et energiselskab eller en energikonsulent, hvor de energiforbrugende processer i bedriften gennemgås. Der skal udarbejdes en rapport som indeholder resultater og konkrete energibesparende forslag med tilhørende tilbagebetalingstid. Rapporten skal kunne fremvises tilsynsmyndigheden på forlangende.

4.6.1 Al vask af traktorer, maskiner, redskaber og dyretransportvogne skal foregå på en støbt, tæt plads med bortledning af spildevandet til gyllesystemet.

4.6.2 De befæstede arealer skal renholdes for husdyrgødning og lignende.

- 4.7.1 Olie- og kemikalieaffald skal til enhver tid opbevares i tæt emballage.
- 4.7.2 Opbevaring og håndtering af affald må ikke medføre forurening eller risiko for forurening af omgivelserne, herunder af jord, overfladevand, grundvand, luft eller kloak.
- 4.7.3 Oplagspladsen for olie og kemikalier skal være afskærmet mod nedbør og indrettes med tæt bund eller/og opkant, således at en mængde, mindst svarende til indholdet af den største beholder, tilbageholdes ved spild eller lækage.
- 4.7.4 Der skal til enhver tid foreligge dokumentation for, at affald er bortskaffet miljømæssigt forsvarligt. Dokumentationen skal gemmes i 5 år og kunne fremvises til tilsynsmyndigheden på forlangende.
- 4.8.1 Opbevaring og håndtering af råvarer og hjælpestoffer må ikke medføre forurening eller risiko for forurening af omgivelserne, herunder jord, overfladevand, grundvand luft eller kloak.
- 4.8.2 Tankning med diesel skal foregå på en plads med fast og tæt bund, enten med afløb til olieudskiller, eller således at spild kan opsamles. Tankpistol må ikke kunne fastlåses under påfyldning.
- 4.9.1 Der skal forefindes en opdateret beredskabsplan på husdyrbruget som fortæller, hvornår og hvordan der skal reageres ved uheld, der kan medføre konsekvenser for det eksterne miljø. Beredskabsplanen skal være tilgængelig for - og kendt af - alle der arbejder på bedriften.
- 5.2.2 Pumpning af gylle skal ske ved konstant overvågning.
- 5.2.3 Der skal anvendes gyllevogne med påmonteret pumpe og returløb, således at spild af flydende husdyrgødning undgås. Alternativt kan der ved hver gylletank, hvor der sker påfyldning af gyllevogn, anlægges en læsseplads, således at spild kan opsamles. Pladsen skal etableres i henhold til Landbrugets Byggeblad "læsseplads for gyllevogne", nr. 103.11-2. Afløb/pumpebrønd skal dimensioneres således, at også et større spild kan opsamles. Hvis denne løsning vælges, skal pladsen være etableret inden første udbringning.
- 5.6.1 Andelen af dybstrøelse, der afhentes direkte fra stald af ekstern modtager, skal være mindst 80 %.
- 6.2.1 Ejendommens anlæg og driften heraf må ikke give anledning til lugtgener uden for eget område, der efter tilsynsmyndighedens vurdering er væsentlige.
- 6.5.1 Bidrag til støjbelastningen i omgivelserne fra anlæg og deres drift må ikke overstige værdier (oplyst i nedenstående tabel 6.5.1) målt eller beregnet ved nabobeboelser eller deres opholdsarealer. Støjbidraget (bortset fra maksimalværdien) måles som det ækvivalente, konstante, korrigerede støjniveau i dB(A) (re. 20 μ Pa). Tallene i parentes angiver referencetiden inden for den pågældende periode. I tilfælde af impulsstøj eller rentoner skal den målte/beregne værdi tillægges 5 dB(A). I tvivlstilfælde afgør kommunen om der er tale om rentoner eller impulsstøj.
- 6.5.2 Ejer skal, for egen regning, dokumentere, at støjvilkår overholdes, hvis tilsynsmyndigheden finder det påkrævet. Dokumentationen for overholdelse af støjkravene kan være i form af målinger i ejendommens omgivelser (under fuld drift) eller kildestyrkemålinger ved de enkelte støjklender kombineret med beregninger efter den fælles nordiske beregningsmodel for industristøj.
- 6.6.1 Anlæggene og driften heraf må ikke give anledning til støvgener uden for eget område, der efter tilsynsmyndighedens vurdering er væsentlige.

Tillæg nr. 1 til miljøgodkendelse af 22. august 2012 – gældende vilkår:

- 5.2.5 Der skal tilføres halm til den nye gylle, der efter hver tømning bliver ledt til sandfanget.
- 5.2.6 Hvis et flydelag ikke kan etableres på gyllen i sandfanget, skal der etableres fast overdækning i form af flydedug, teltoverdækning eller lign.
- 5.2.7 Indløb til forreste og bageste kammer i sandfanget skal være dykkede eller fungere som sådan.

Tillæg nr. 2 til miljøgodkendelse af 11. november 2016 – gældende vilkår:

3.2.1 Fast plads til kalvehytter, vaskeplads, beholder til opsamling af restvand og udvidelse af ensilagesiloer skal være placeret, som angivet i bilag 1 – situationsplan.

5.1.2 Den nye plads til kalvehytter skal befæstes og indrette således, at overfladevand fra omkringliggende arealer og tage ikke kan løbe ind på området. Pladsen skal have afløb til gyllesystemet.

5.1.3 Kalvehytter skal placeres på det befæstede areal således, at der altid er en befæstet randzone på minimum 2 meter mod ubefæstede arealer.

5.3.1 De nye ensilagesiloer skal bygge jf. et af Landbrugets Byggeblade, nr. 103.09-01, 103-09-02 eller 103.09-06.

5.3.2 Restvand fra ensilagesiloer, både eksisterende og nye, skal føres til den nye separate opsamlingsbeholder på 1.000 m³ som vist på bilag 2.

5.3.3 Pumpe og pumpebrønd til sprinklersystemet skal etableres og dimensioneres således, at der ikke kan ske overløb fra brønden. Etableringen skal udføres af autoriseret kloakmester.

5.3.4 Udsprinkling på marken skal ske ved manuel start og under overvågning.

5.3.5 Udsprinkling af saft og vand fra ensilageanlæg skal ske på marken på matr. 2c, Gl. Nørager By, Durup, se bilag 3. Det udsprinklede saft og vand skal fordeles jævnt, således at der ikke sker afstrømning fra arealerne, og udsprinkling må ikke ske på vandlidende, frossen eller snedækket jord.

5.4.1 Tag- og overfladevand må ikke indeholde andre stoffer end hvad der sædvanligt forekommer i regnvand.

5.4.2 Der må ikke udledes sanitært spildevand eller processpildevand.

5.4.3 Vaskeplads skal udføres jf. Landbrugets Byggeblad, arkiv nr. 103.11-03 (revideret 12.01.2015), og vaskepladsen skal have afløb til gyllesystemet.

5.4.4 Tagfladerne på kalvehytterne skal udformes, således at nedbøren fra tagfladerne kan opsamles, eller der skal etableres tagrender på kalvehytterne. Tagvandet skal ledes til faskine.

5.4.5 Overfladevand fra selve den nye befæstede plads til kalvehytter skal ledes til gyllesystemet.

5.4.6 Faskiner, der skal modtage tag- og overfladevand til nedsivning, skal være dimensioneret ud fra den tilledte vandmængde og jordbundens dræningsevne, således at der ikke opstår overfladisk afstrømning eller gener i øvrigt.

5.4.7 Afstanden fra faskine til vandindvindingsanlæg, hvortil der stilles krav om drikkevandets kvalitet samt vandløb eller sø skal være mindst 25 meter. Afstand til skel og nærmeste bygning skal være mindst 5 meter.

6.1.1 Ejendommen skal altid råde over en opbevaringskapacitet på mindst 6.980 m³.

7.1.1 Overdrevet, der ligger ca. 55 m nord for pladsen til de nye kalvehytter, skal være tilgængeligt for husdyrbrugets græssende malkekøer og kvier, fra 10. juni til 1. november, hvert år.

Tillæg nr. 3 til miljøgodkendelse af 16. marts 2018 – gældende vilkår:

2.3.1 Tillæg nr. 3 til miljøgodkendelsen skal være udnyttet indenfor 6 år fra meddelelsesdatoen. Den del af produktionen, der ikke opfylder udnyttelseskravene, bortfalder.

3.2.1 Stalde og anlæg skal være placeret, som angivet i bilag 1 – situationsplan.

5.1.1 Den samlede produktion må ikke overstige 578,93 DE på årsplan fordelt på 384 stk. årskøer, 40 stk. kvier, 21-24 mdr. (årsdyr), 54 stk. småkalve, 0- 4 mdr. (årsdyr) og 190 stk. tyrekalve, 40-60 kg, 45 stipladser (produceret dyr) alle tung race. Husdyrholdet skal være sammensat og staldindretning m.v. skal være i overensstemmelse med tabel 5 og 6 herunder.

5.1.2 Staldafsnit i "kælvnings- og velfærdsstald" skal opføres som ansøgt i tabel 6 herunder. Dog kan staldafsnit til 50 malkekøer og til 35 kvier (21-24 kg) opføres som beskrevet med drænet gulv med et fald mod gulvmidten på minimum 1,5 % og med fald i længderetningen. Gulvet skal være udført med ajleafløb.

5.1.3 Lysningsarealet til ajleafløb/gylleopsamling må maksimalt udgøre 5 % af det samlede gangareal i staldafsnittet til 50 malkekøer og 35 kvier (21-24 kg).

5.1.4 Der skal hver dag foretages skrabninger hver anden time på drænet gulv i "kælvnings- og velfærdsstald" til 50 malkekøer og 35 kvier, når køerne/kvierne er i stalden.

5.1.5 Skraberens skal være forsynet med timer.

5.1.6 Skraberens skal vedligeholdes i overensstemmelse med producentens vejledning. Vejledningen skal opbevares på husdyrbruget.

5.1.7 Enhver form for driftsstop skal noteres i logbog med angivelse af årsag og varighed.

5.1.8 Tilsynsmyndigheden skal underrettes ved driftsstop, der har en varighed af mere end 1 uge.

5.1.9 Logbog, servicefaktura, registrering fra datalogger eller lignende, der dokumenterer, at skraberens er i drift og vedligeholdes, skal opbevares på husdyrbruget i mindst fem år og forevises på tilsynsmyndighedens forlangende.

5.1.10 Malkekøerne (374 årsdyr) og kvier (40 årsdyr) skal være udegående minimum 2 måneder om året (tabel 7).

5.1.11 Det skal overfor tilsynsmyndigheden kunne dokumenteres, at vilkår 5.1.10 overholdes. Dokumentation skal gemme i 5 år og kunne fremvises til tilsynsmyndigheden på forlangende.

5.3.1 Totalrationen af foderet til malkekøer, inklusiv opdræt, skal indeholde minimum 25 % græsmarksafgrøder. Indholdet af græs i grovfoderet skal være mindst 25 % på årsbasis.

5.5.1 Der skal senest et år efter godkendelsesdatoen udføres energieftersyn af et energiselskab eller en energikonsulent, hvor de energiforbrugende processer i bedriften gennemgås. Der skal udarbejdes en rapport som indeholder resultater og konkrete energibesparende forslag med tilhørende tilbagebetalingstid. Rapporten skal kunne fremvises til tilsynsmyndigheden på forlangende.

6.3.1 Ejendommens dybstrøelse skal opbevares på møddingsplads, medmindre det køres direkte ud og nedpløjes eller afhentes af ekstern modtager. Fast gødning fra ejendommen må ikke lægges i markstak.