
Miljøgodkendelse

Udvidelse af husdyrproduktionen på Urhøjvej 12, 4480 St. Fuglede

**Miljøgodkendelse er givet til:
CVR-nummer: 26187052
Gårdejer Jørgen Helge Johansen
Urhøjvej 12
4480 St. Fuglede**

Annonceringsdato: 17. marts 2015



Miljøgodkendelse

Kalundborg Kommune meddeler miljøgodkendelse til udvidelse af husdyrbruget på Urhøjvej 12, 4480 St. Fuglede. Produktionen udvides fra 208,34 dyreenheder til 255,18 dyreenheder.

Kalundborg Kommune finder, at svineholdet på Urhøjvej 12 kan drives på en miljømæssig forsvarlig måde uden væsentlig påvirkning af det omkringliggende miljø.

Miljøgodkendelsen gives på vilkår til husdyrbrugets drift. Vilkårene er stillet på baggrund af de oplysninger der er givet i forbindelse med ansøgningen, gældende vejledninger samt oplysninger, der er fremkommet under sagsbehandlingen.

Miljøgodkendelsen indeholder en miljøteknisk beskrivelse af virksomheden og en vurdering af virksomhedens miljøforhold.

Baggrund

Tidligere Gørlev Kommune meddelte den 22. august 2005 miljøgodkendelse til husdyrbruget på Urhøjvej 12. Godkendelsen blev givet efter miljøbeskyttelsesloven.

Kalundborg Kommune modtog den 13. september 2013 Landboforeningen Gefions ansøgning om udvidelse af dyreholdet. Ansøgningen blev genfremsendt den 14. oktober 2014, jf. ændret dyreenhedsberegning.

Husdyrbrugets hidtidige miljøgodkendte produktion er på 8.750 slagtesvin (30-102 kg) svarende til 208,34 dyreenheder. Produktionen ønskes ændret til 8.500 slagtesvin (30-116 kg) svarende til 255,18 dyreenheder.

Virksomhedens grunddata fremgår af tabel 1.

Tabel 1: Husdyrbrugets grunddata.

Bedriftens adresse	Urhøjvej 12, 4480 St, Fuglede
Ejendomsnummer	3260011370
Matrikelnumre	14a, Bjerger By, Svallerup
Listebetegnelse	§ 12 godkendt IED-husdyrbrug
CVR-nummer	26187052
P-nummer	1001594225
CHR-nummer	94020
Kontaktperson	Ejer: Jørgen Helge Johansen

Det ansøgte er omfattet af § 12, stk. 2 i husdyrloven¹. Det ansøgte kræver en ny godkendelse efter reglerne i husdyrloven og kan ikke behandles som et tillæg til den nuværende miljøgodkendelse og Kalundborg Kommune skal således foretage en samlet vurdering af husdyrbrugets aktiviteter.

Det er således også ensbetydende med, at ejendommens nuværende miljøgodkendelse erstattes med denne godkendelse.

¹ Lov nr. 1572 om miljøgodkendelse m.v. af husdyrbrug af 20. december 2006 - med senere ændringer

Vilkår for miljøgodkendelsen

Husdyrbruget skal placeres, indrettes og drives i overensstemmelse med de oplysninger, der fremgår af den miljøtekniske beskrivelse og vurdering. Husdyrbruget skal leve op til generel gældende lovgivning samt nedenstående vilkår.

Miljøgodkendelsen meddeles på følgende vilkår:

Grundvilkår

1. Husdyrbruget godkendes til et dyrehold på maksimalt 8.500 slagtesvin (30-116 kg) svarende til 255,18 dyreenheder.
2. Godkendelsen skal udnyttes inden for en frist på 2 år.

Indretning af anlægget

3. Renovering og nyetablering af stalde skal udføres jf. Byggeblad 102.09-22 omhandlende valg af materialer.
4. Staldene skal indrettes i overensstemmelse med skemaet:

Staldnr.	Dyr	Antal	Stier	Staldtype	Teknologi
Stald 1	Slagtesvin	3.415	880	Delvis spaltegulv 50-75%	
Stald 2	Slagtesvin	3.725	960	Delvis spaltegulv 50-75%	Gyllekøling
Stald 3	Slagtesvin	1.360	350	Delvis spaltegulv 50-75%	

Ventilation og renholdelse

5. Renholdelse og service af husdyrbrugets ventilationssystem skal minimum foregå årligt og dokumenteres i egenkontrol-journalen.
6. Der skal til stadighed opretholdes en god staldhygiejne, herunder sikres, at stierne/båsene og foderarealernes bund holdes tørre, at dyrene er rene, at støv- og smudsbelægning i stalden fjernes, og at fodringsanlægget holdes rent.

Foder

7. Der må ikke forekomme oplag af foder på anlægget, som kan give anledning til forurening af jord og vandmiljø.
8. Den totale mængde P ab dyr pr. år må maksimalt være 0,615 kg P/slagtesvin.

"P ab dyr pr. slagtesvin" beregnes ud fra følgende ligning: P ab dyr pr slagtesvin = ((FEsv pr. produceret svin × g fosfor pr. FEsv / 1000) - ((afgangsvægt - indgangsvægt) × 0,0055 kg P pr. kg tilvækst)) / 0,622. Ligningen er fra "type 2" korrektionsformlen for 2014/2015 med følgende anvendte normer:

Faktor	Værdi
Indgangsvægt	30 kg
Afgangsvægt	116 kg
FEsv pr. kg tilvækst	2,85
Gram fosfor pr. FEsv	4,44

9. Der skal føres en logbog eller en produktionskontrol, hvoraf følgende skal fremgå:
 - antal slagtesvin
 - ind- og udgangsvægt

- foderforbrug pr. svin
 - det gennemsnitlige indhold af fosfor pr. FEsvin i de anvendte foderblandinger
10. P ab dyr skal på baggrund af logbogens eller produktionskontrollens oplysninger beregnes for en sammenhængende periode på minimum 12 måneder.
11. Der skal udarbejdes en blandeforskrift for foder mindst årligt, såfremt der anvendes hjemmeblandet foder.
12. Logbogen/produktionskontrollen, indlægssedler samt eventuelle blandeforskrifter skal opbevares på husdyrbruget i mindst fem år og forevises på tilsynsmyndighedens forlangende.

Energi

13. Husdyrproduktionens elforbrug skal minimum aflæses årligt og forbruget noteres i egenkontroljournalen.

Vandforbrug

14. Husdyrproduktionens vandforbrug skal minimum aflæses årligt og forbruget noteres i egenkontroljournalen.

Driftsforstyrrelser og uheld

15. Der skal udarbejdes en beredskabsplan eller driftsforskrift, som fortæller, hvornår og hvordan der skal reageres ved uheld, som kan medføre konsekvenser for det eksterne miljø. Planen skal indsendes til Kalundborg Kommune senest når godkendelsen tages i brug.
16. Beredskabsplanen skal udføres jævnfør bilag 5 og som minimum indeholde:
- Procedurer, som beskriver relevante tiltag med henblik på at "stoppe ulykken/uheldet" og begrænse udbredelsen.
 - Oplysninger om hvilke interne/eksterne personer og myndigheder, der skal alarmeres og hvordan.
 - Kortbilag over bedriften med angivelse af miljøfarlige stoffer, afløbs- og drænsystemer og vandløb mm.
 - En opgørelse over materiel der er tilgængeligt på bedriften, eller som kan skaffes med kort varsel, der kan anvendes i forbindelse med afhjælpning, inddæmning og opsamling af spild/lækage, som kan medføre konsekvenser for det eksterne miljø.
17. Beredskabsplanen skal være tilgængelig på ejendommen, og kendt af husdyrbrugets ansatte.

Olie og kemikalier

18. Tankning af diesel skal til enhver tid ske på en plads med fast og tæt bund, enten med afløb til olieudskiller eller således at spild kan opsamles, og at der ikke er mulighed for afløb til jord, kloak, overfladevand eller grundvand.

Gødningshåndtering

19. Såfremt der ved en eller flere af gyllebeholderne etableres fast pumpeudstyr, skal påfyldning af gyllevogne ske på befæstet læsseplads. Eventuelt spild på læssepladsen skal ledes til opsamlingsbeholder og derefter tilbage i gyllebeholderen.

Lugt

20. Såfremt der efter kommunens vurdering opstår væsentlige lugtgener, der vurderes at være væsentligt større, end der kan forventes ifølge grundlaget for miljøvurderingen, kan kommunen meddele påbud om, at der skal indgives og gennemføres projekt for afhjælpende foranstaltninger.

Støj

21. Virksomheden skal, for egen regning, dokumentere, at støjvilkår overholdes, hvis tilsynsmyndigheden finder det påkrævet. Dokumentation for overholdelse af støjkravene kan være i form af målinger i ejendommens omgivelser (under fuld drift) eller kildestyrkemålinger ved de enkelte støjkloder kombineret med beregninger efter den fælles nordiske beregningsmodel for industristøj.
22. Virksomhedens bidrag til støjbelastningen i omgivelserne må ikke overstige følgende værdier, målt ved nabobeboelser eller deres opholdsarealer:

Mandag-fredag Kl. 7-18 (8 timer) Lørdag Kl. 7-14 (7 timer)	Alle dage Kl. 18-22 (1 time) Lørdag Kl. 14-18 (4 timer) Søn- og helligdage Kl. 7-18 (8 timer)	Alle dage Kl. 22-7 (½ time)	Alle dage Kl. 22-7 Maksimal værdi
55 dB(A)	45 dB(A)	40 dB(A)	55 dB(A)

Støjbidraget (bortset fra maksimalværdien) måles som det ækvivalente, konstante, korrigerede støjniveau i dB(A) (re. 20 µPa). Tallene i parenteserne angiver midlingstiden inden for den pågældende periode.

Skadedyr

23. Der skal overalt på ejendommen foretages effektiv fluebekæmpelse som minimum i overensstemmelse med de nyeste retningslinjer fra Statens Skadedyrlaboratorium.
24. Opbevaring af foder skal ske på en sådan måde, at der ikke opstår risiko for tilhold af skadedyr (rotter m.v.).

Affald

25. Virksomhedens medicinaffald, veterinære affald m.v. skal opbevares utilgængeligt for uvedkommende og bortskaffes efter reglerne om ikke-genanvendeligt farligt affald og klinisk risikoaffald i kommunens regulativ for erhvervsaffald.
26. Der skal foretages registrering af dato og mængde for afhentning/bortskaffelse af farligt affald. Registreringen gælder som minimum spildolie, kemikalie- og medicinrester.

Arealer

27. Der skal på bedriftens udbringningsarealer være mindst 4 % efterafgrøder, svarende til 7,66 ha – ud over de til en hver tid gældende generelle krav om efterafgrøder. Disse efterafgrøder skal følge de samme regler som gælder for de lovpligtige efterafgrøder hvad angår artsvalg, dyrkningsperiode og kvælstofgødning. Hverken de ekstra efterafgrøder eller efterafgrøder som følge af de generelle krav må erstattes af grønne marker ifølge reglerne om nedsættelse af kravet til efterafgrøder som følge af grønne marker

28. Der skal ved tilsyn kunne fremvises mark- og gødningsplaner for de seneste 5 år som dokumentation for de anvendte udbringningsarealer og det øgede omfang af efterafgrøder, der indgår i sædskiftet.
29. På arealer mindre end 200 meter fra sommerhusområde/byzone må udbringningen af gylle ikke finde sted på fredage, lørdage samt på søn- og helligdage. Desuden må udspreddingen ikke finde sted onsdagen før Skærtorsdag.
30. Ved ekstreme vejforhold kan kommunen give dispensation fra skærpelsen af kravet til udbringningstidspunkter. Kommunen kan dog ikke meddele dispensation fra de generelle regler i husdyrgødningsbekendtgørelsen.
31. Tidspunktet for gylleudspreddingen skal bekendtgøres så tidligt som muligt gerne 1 uge inden udspreddingen finder sted.
32. Bekendtgørelsen finder sted ved e-mail eller sms til de omkringboende, der har anmodet virksomheden om at blive orienteret.
33. Der skal ved tilsyn kunne fremvises fosfortalsanalyser, der maksimalt er 5 år gamle.

Egenkontrol og management

34. Egenkontrol-driftjournalen skal som minimum indeholde:
- Årlig opgørelse af antallet af dyreenheder, fordelt på typer af dyr og vægtintervaller, samt dokumentation herfor i form af udskrifter fra bedriftsløsning, CHR-registret eller lignende.
 - Kopi af gødnings- og forpagtningsaftaler for de seneste 3 år, inkl. det indeværende år.
 - Oplysninger om væsentlige driftsforstyrrelser eller uregelmæssigheder, der har – eller kan have miljømæssig betydning. Der redegøres for type omfang og afhjælpende foranstaltninger.
 - Herudover krav til egenkontrollen stillet i godkendelsens øvrige vilkår.
35. Bedriften skal indtænke BAT i den daglige drift. Driftsherre skal ved tilsyn redegøre for ejendommens gennemførte og planlagte BAT-tiltag. Herunder tiltag til bedre management samt reduktion af ressourceforbrug og affaldsproduktion.

Ophør

36. Ved bedriftens ophør skal der indsendes en plan til tilsynsmyndigheden, der beskriver de nødvendige foranstaltninger for at undgå fremtidig forureningsfare. Omfang og indhold af planen, samt tidsplan for hvornår foranstaltningerne skal være udført, skal accepteres af tilsynsmyndigheden.

Øvrige bestemmelser

Godkendelsen bortfalder, hvis den ikke er udnyttet inden 2 år fra miljøgodkendelsens datering, jf. vilkår 2. Det vil sige, at der er indsat et dyrehold svarende til opstart af den ansøgte produktion.

Hvis miljøgodkendelsen ikke har været udnyttet helt eller delvist i 3 på hinanden følgende år betragtes det som kontinuitetsbrud, og den del af godkendelsen, der ikke har været udnyttet de seneste 3 år, bortfalder. Naturlige produktionsudsving betragtes i den sammenhæng ikke som kontinuitetsbrud.

Bedriften skal til enhver tid leve op til gældende regler i love og bekendtgørelser også hvis disse regler måtte være skærpene i forhold til denne godkendelse.

Driften af arealerne må ikke ændres på en måde, der kan indebære forøget forurening eller andre virkninger på miljøet, uden kommunalbestyrelsens forudgående godkendelse af ændringen.

Husdyrbruget er omfattet af § 39 i Husdyrloven. Efter denne paragraf kan tilsynsmyndigheden påbyde afhjælpende foranstaltninger, hvis virksomhedens drift medfører væsentlig forurening eller uhygiejniske forhold.

Der gøres desuden opmærksom på Husdyrlovens § 52. Heraf fremgår, at den ansvarlige for forhold eller indretninger, der kan give anledning til forurening, straks skal underrette tilsynsmyndigheden, såfremt driftsforstyrrelser eller uheld medfører væsentlig forurening eller indebærer fare herfor.

Afgørelsen er ikke afhængig af ejendommens ejerforhold, og en eventuel anden ejer er forpligtet af afgørelsen.

Kommunen skal endvidere gøre opmærksom på, at det er ansøgers ansvar at indhente eventuelle dispensationer og tilladelser efter anden lovgivning.

Retsbeskyttelse

Vilkårene i godkendelsen er omfattet af 8 års retsbeskyttelse, jf. husdyrlovens § 40. Det betyder, at tilsynsmyndigheden som udgangspunkt ikke kan stille nye krav til driften før der er forløbet 8 år med mindre.

- 1) der er fremkommet nye oplysninger om forureningens skadelige virkning,
- 2) forureningen medfører miljømæssige skadevirkninger, der ikke kunne forudses ved godkendelsens meddelelse,
- 3) forureningen i øvrigt går ud over det, som blev lagt til grund ved godkendelsens meddelelse,
- 4) væsentlige ændringer i den bedste tilgængelige teknik skaber mulighed for en betydelig nedbringelse af emissionerne, uden at det medfører uforholdsmæssigt store omkostninger,
- 5) det af hensyn til driftssikkerheden i forbindelse med processen eller aktiviteten er påkrævet, at der anvendes andre teknikker.

Tilsynsmyndigheden skal regelmæssigt tage godkendelsen op til revurdering. Første revurdering skal foretages efter 8 år.

Offentlighedsfaser

Det er første gang at der meddeles miljøgodkendelse til husdyrbruget efter husdyrloven. Det er derfor kommunens vurdering, at udvidelsen er omfattet af den udvidede offentlighedsprocedure, der følger af godkendelser omfattet af husdyrlovens § 12, stk. 2.

Kalundborg Kommune har således i perioden fra 28. oktober 2014 til 11. november 2014 foretaget en offentlig forannoncering.

I forbindelse med annonceringen modtog Kalundborg Kommune ikke bemærkninger til sagen.

Derudover har Kalundborg Kommune i perioden fra 20. januar 2015 til 3. marts 2015 sendt et udkast til miljøgodkendelse i høring hos naboer og parter.

I forbindelse med høringen modtog Kalundborg Kommune ikke bemærkninger til sagen.

Klagevejledning

Afgørelser efter husdyrloven kan påklages til Natur- og Miljøklagenævnet, jf. husdyrlovens § 76, stk. 1. Klagefristen er 4 uger fra afgørelsen offentliggøres, jf. § 79, stk. 1.

Klager skal indgives via Natur- og Miljøklagenævnets Klageportal.

Du finder vejledning og link til Klageportalen her:

www.nmkn.dk/klage/hvordan-klager-du

På ovenstående hjemmeside findes også information om, hvordan du kan anmode om at blive undtaget fra brug af Klageportalen og hvordan processen så forløber.

Det koster 500 kr. at klage til Natur- og Miljøklagenævnet. Gebyret indbetales ved oprettelsen af klagen på Klageportalen og behandlingen af klagen begynder ikke før gebyret er indbetalt. Pengene refunderes, hvis der du får medhold i klagen. Vejledning om gebyrordningen kan findes på Natur- og miljøklagenævnets hjemmeside www.nmkn.dk.

Miljøgodkendelsen vil blive offentliggjort på Kalundborg Kommunes hjemmeside den 17. marts 2015. Klagefristen er senest den 14. april 2015.

Det skal bemærkes, at et projekt godt kan igangsættes, selvom der klages over afgørelsen, med mindre Natur- og Miljøklagenævnet tillægger klagen opsættende virkning for projektet. Udnyttelse af en påklaget afgørelse sker på ansøgers egen regning og risiko da Natur- og Miljøklagenævnet efterfølgende kan ændre eller ophæve en tilladelse, godkendelse eller dispensation efter loven.

Hvis afgørelsen ønskes prøvet ved en domstol, skal sagen være anlagt inden 6 måneder efter endelig afgørelse, jf. husdyrlovens § 90. Fristen regnes fra annonceringsdatoen.

Miljøgodkendelsen er udarbejdet af

Frederik Lund Weinreich / KRAA

Agronom

Direkte 59 53 52 47

frederik.weinreich@kalundborg.dk

Vedlagt er:

Miljøteknisk beskrivelse og vurdering

Uddrag fra Husdyrloven vedr. klage og søgsmål

Kopi af miljøgodkendelsen er sendt til følgende:

Landboforeningen Gefion, att.: Ann Frost, E-mail: af@gefion.dk

Sundhedsstyrelsen, Embedslægeinstitutionen Sjælland, E-mail: sil@sst.dk

Danmarks Naturfredningsforening, E-mail: dn@dn.dk

Danmarks Naturfredningsforening, Kalundborg afdeling, E-mail: dnkalundborg-sager@dn.dk

Friluftsrådet, E-mail: kreds14@friluftsradet.dk

Danmarks Sportsfiskerforbund, E-mail: post@sportsfiskerforbunder.dk

og lbt@sportsfiskerforbundet.dk

Lokalafdelingen af Danmarks Sportsfiskerforbund, E-mail: mkh@ka-net.dk

Dansk Ornitologisk Forening, E-mail: natur@dof.dk

Lokalafdelingen af Dansk Ornitologisk Forening, E-mail: kalundborg@dof.dk

Det Økologiske Råd, E-mail: husdyr@ecocouncil.dk

Arbejderbevægelsens Erhvervsråd, E-mail: ae@aeraadet.dk

Ferskvandsfiskeriforeningen for Danmark, E-mail: nb@ferskvandsfiskeriforeningen.dk

Uddrag fra husdyrloven vedr. klage og søgsmål

Kapitel 7

Klage og søgsmål

§ 76. Medmindre andet fremgår af lovens bestemmelser, jf. dog § 78, kan kommunalbestyrelsens afgørelser og beslutninger efter loven eller regler, der er fastsat med hjemmel i loven, påklages til Natur- og Miljøklagenævnet som sammensat efter § 5, stk. 1, nr. 1, i lov om Natur- og Miljøklagenævnet.

Stk. 2. Tilsvarende gælder for afgørelser truffet af miljøministeren i medfør af § 65 og afgørelser truffet af miljøministeren i medfør af §§ 50, 51 og 53 i sager, hvor ministeren har besluttet at overtage kommunalbestyrelsens beføjelser i medfør af § 65.

§ 77. Klage til Natur- og Miljøklagenævnet indgives skriftligt til den myndighed, der har truffet afgørelsen. Myndigheden skal, hvis den vil fastholde afgørelsen, snarest og som udgangspunkt ikke senere end 3 uger efter klagefristens udløb videresende klagen til Natur- og Miljøklagenævnet. Klagen skal ved videresendelsen være ledsaget af den påklagede afgørelse, de dokumenter, der er indgået i sagens bedømmelse, og en udtalelse fra myndigheden med myndighedens bemærkninger til sagen og de anførte klagepunkter.

Stk. 2. Når myndigheden videresender klagen til Natur- og Miljøklagenævnet, sender den samtidig en kopi af sin udtalelse til de i klagesagen involverede med en frist for at afgive bemærkninger til Natur- og Miljøklagenævnet på 3 uger fra modtagelsen.

Stk. 3. Myndigheden skal straks underrette Natur- og Miljøklagenævnet, hvis den, efter at klagen er videresendt til nævnet, inddrages i forhandlinger med adressaten for afgørelsen og klageren om tilpasninger af det ansøgte projekt, der er af betydning for klagen. Natur- og Miljøklagenævnet kan sætte behandlingen af sagen i bero, indtil forhandlingerne er afsluttet. Myndigheden underretter nævnet om resultatet af forhandlingerne, når de er afsluttet.

§ 78. Miljøministeren kan fastsætte regler om, at afgørelser, der enkeltvis er af mindre betydning for beskyttelsen af natur, miljø og landskab, ikke kan påklages til anden administrativ myndighed.

§ 79. Klagefristen er 4 uger fra den dag, afgørelsen eller beslutningen er meddelt. Er afgørelsen eller beslutningen offentligt bekendtgjort, regnes klagefristen dog altid fra bekendtgørelsen.

Stk. 2. Hvis klagefristen udløber på en lørdag eller helligdag, forlænges klagefristen til den følgende hverdag.

§ 80. En klage over et påbud eller forbud efter §§ 39, 42 eller 54 e eller over en afgørelse efter § 50 eller § 51 har opsættende virkning, medmindre Natur- og Miljøklagenævnet bestemmer andet.

Stk. 2. En klage over et påbud eller et forbud, jf. §§ 39, 42 eller 54 e, som kommunalbestyrelsen har besluttet skal efterkommes straks, jf. § 59, har dog ikke opsættende virkning, medmindre Natur- og Miljøklagenævnet bestemmer andet.

Stk. 3. Natur- og Miljøklagenævnet kan beslutte, at en klage over et påbud eller forbud, jf. §§ 39, 42 eller 54 e, skal have opsættende virkning, uanset at kommunalbestyrelsen har besluttet, at en klage ikke skal have opsættende virkning, jf. § 59, stk. 2.

§ 81. En klage over en tilladelse efter § 10, godkendelse efter §§ 11, 12 eller 16 eller dispensation efter § 9 har ikke opsættende virkning, medmindre Natur- og Miljøklagenævnet bestemmer andet, jf. dog stk. 3.

Stk. 2. Bestemmelsen i stk. 1 indebærer ingen begrænsninger i Natur- og Miljøklagenævnets adgang til at ændre eller ophæve en påklaget tilladelse, godkendelse eller dispensation.

Stk. 3. En tilladelse efter § 10 eller godkendelse efter § 11 eller § 12, der indeholder vilkår efter § 27, stk. 1, nr. 2, og stk. 2, må ikke udnyttes før klagefristens udløb. En klage over tilladelser efter § 10 eller godkendelser efter § 11 eller § 12, der indeholder vilkår efter § 27, stk. 1, nr. 2, og stk. 2, har opsættende virkning, medmindre Natur- og Miljøklagenævnet bestemmer andet.

§ 82. Miljøministeren kan fastsætte regler om, at visse tilladelser eller godkendelser ikke må udnyttes inden for klagefristen, og at en klage skal have opsættende virkning.

§ 83. Når klage indgives til kommunalbestyrelsen, underretter kommunalbestyrelsen straks adressaten for den afgørelse, der klages over, om klagen.

§ 84. Kommunalbestyrelsens afgørelser kan påklages af 1) afgørelsens adressat, 2) miljøministeren, når væsentlige nationale eller internationale interesser er berørt, og 3) enhver, der har en individuel, væsentlig interesse i sagens udfald.

Stk. 2. Miljøministerens afgørelser kan påklages af 1) afgørelsens adressat og 2) enhver, der har en individuel, væsentlig interesse i sagens udfald.

Stk. 3. Sundhedsstyrelsen kan påklage afgørelser efter kapitel 3. Sundhedsstyrelsen kan endvidere tillægges klageret i regler, der udstedes i medfør af loven.

Stk. 4. Miljøministeren kan fastsætte regler om, at afgørelser efter loven kan påklages af bestemte myndigheder i andre lande.

§ 85. Danmarks Fiskeriforening kan påklage kommunalbestyrelsens og miljøministerens afgørelser efter bestemmelserne i kapitel 3 og 4, for så vidt angår spørgsmål om forurening af vandløb, søer eller havet.
Stk. 2. Ferskvandsfiskeriforeningen for Danmark kan påklage kommunalbestyrelsens og miljøministerens afgørelser efter bestemmelserne i kapitel 3 og 4, for så vidt angår spørgsmål om forurening af vandløb og søer.
Stk. 3. Arbejderbevægelsens Erhvervsråd kan påklage kommunalbestyrelsens og miljøministerens afgørelser, når væsentlige beskæftigelsesmæssige interesser er berørt.
Stk. 4. Forbrugerrådet kan påklage kommunalbestyrelsens og miljøministerens afgørelser i det omfang, de er væsentlige og principielle.

§ 86. Lokale foreninger og organisationer, der har beskyttelse af natur og miljø som hovedformål, kan påklage afgørelser, som foreningen eller organisationen har ønsket underretning om, jf. § 61.
Stk. 2. Lokale foreninger og organisationer, der efter deres formål varetager væsentlige rekreative interesser, kan påklage afgørelser, som foreningen eller organisationen har ønsket underretning om, jf. § 61, når afgørelsen berører sådanne interesser og klagen har til formål at varetage natur- og miljøbeskyttelse.

§ 87. Landsdækkende foreninger og organisationer, der efter deres vedtægter har beskyttelse af natur og miljø som hovedformål, kan påklage afgørelser truffet med hjemmel i bestemmelserne i kapitel 3, 4 og 5 a.
Stk. 2. Landsdækkende foreninger og organisationer, der efter deres vedtægter har til formål at varetage væsentlige rekreative interesser, kan påklage afgørelser truffet med hjemmel i bestemmelserne i kapitel 3, 4 og 5 a, når afgørelsen berører sådanne interesser og klagen har til formål at varetage natur- og miljøbeskyttelse.

§ 88. Natur- og Miljøklagenævnet kan til efterprøvelse af klageberettigelsen forlange, at foreningen eller organisationen fremsender vedtægterne.

§ 89. En afgørelse i en klagesag skal indeholde en frist for afgørelsens efterkommelse. Når der foreligger særlige forhold, kan det dog bestemmes, at afgørelsen skal efterkommes straks.

§ 90. Søgsmål til prøvelse af afgørelser efter loven eller de regler, der fastsættes i medfør af loven, skal være anlagt inden 6 måneder efter, at afgørelsen eller beslutningen er meddelt. For afgørelser meddelt efter kapitel 5 a er fristen dog 12 måneder. Er afgørelsen eller beslutningen offentligt bekendtgjort, regnes søgsmålsfristen fra bekendtgørelsen.

Miljøteknisk beskrivelse og vurdering

Udvidelse af husdyrproduktionen på Urhøjvej 12, 4480 St. Fuglede



Resumé

Tidligere Gørlev Kommune gav miljøgodkendelse til ejendommen den. 22. august 2005. Godkendelsen blev givet efter miljøbeskyttelsesloven mens indeværende godkendelse skal gives efter husdyrloven.

Miljøgodkendelsen indeholder vilkår for virksomhedens drift, indretning og kontrol. Vilkårene er stillet på baggrund af de oplysninger der er givet i forbindelse med ansøgningen, samt gældende vejledninger og oplysninger der er fremkommet under sagsbehandlingen. I de enkelte afsnit vurderes der hvilke vilkår fra den eksisterende miljøgodkendelse, der er relevante at videreføre i denne miljøgodkendelse.

Beskrivelse af projekt

Der er i dag en miljøgodkendt produktion af 8.750 slagtesvin (30-102 kg) svarende til 208,34 dyreenheder. Produktionen ønskes ændret til 8.500 slagtesvin (30-116 kg) svarende til 255,18 dyreenheder.

Udvidelsen foretages i de eksisterende bygninger og opbevaringsanlæg på ejendommen.

Der drives 191,68 ha udbringningsarealer, der alle ligger omkring ejendommen i Kalundborg Kommune. Der er ingen aftalearealer.

Påvirkning af omgivelserne

Der er i godkendelsen redegjort for, at husdyrbruget lever op til anvendelse af de bedste teknikker (BAT).

Det er beregnet at husdyrbruget lever op til husdyrlovens krav til lugtpåvirkning af naboer, ammoniakemission og udvaskning af næringsstoffer.

Med de stillede vilkår vurderer kommunen, at husdyrbruget ikke medfører væsentlige påvirkninger af omgivelserne i forhold til transport, lys, støj, støv, skadedyr, affald mv.

Kalundborg Kommune finder, at svineproduktionen på Urhøjvej 12, 4480 St. Fuglede kan drives på en miljømæssig forsvarlig måde.

Indholdsfortegnelse

1. Grundforhold	4
1.1. Husdyrbrugets lokalisering og planforhold	4
1.1.1. Ejendommens planforhold	4
1.2. Varetagelse af de landskabelige værdier	6
1.3. Produktion og gennemførelse	6
1.4. Biaktiviteter	7
2. Husdyrbruget anlæg	8
2.1. Fastsættelse af bedst tilgængelige teknik BAT	8
2.1.1. Beregning af BAT-emissionsniveau	9
2.2. Indretning og drift af anlægget	10
2.2.1. Indretning af stald	11
2.2.2. Ventilation	13
2.2.3. Rengøring og overbrusning	14
2.2.4. Foder	14
2.2.5. Energi	16
2.2.6. Vandforbrug	17
2.2.7. Spildevand	18
2.2.8. Driftsforstyrrelser eller uheld	19
2.2.9. Olier og kemikalier	20
2.3. Gødningproduktion og – håndtering	21
2.4. Forurening og gener fra husdyrbruget anlæg	22
2.4.1. Påvirkning af natur	22
2.4.2. Lugt	24
2.4.3. Transport	25
2.4.4. Lys	27
2.4.5. Støj	27
2.4.6. Støv	28
2.4.7. Skadedyr	28
2.5. Husdyrbrugets affald	29
3. Husdyrbruget arealer	31
3.1. Lokalisering af udbringningsarealer	31
3.1.1. Lokalisering i forhold til naturområder	32
3.2. Drift af husdyrbrugets arealer	34
3.2.1. Sædskifte	34
3.3. Gødningshåndtering	35
3.4. Udvaskning fra husdyrbrugets arealer	37
3.4.1. Fosfor	37
3.4.2. Nitrat	39
3.4.3. Udvaskning i forhold til habitatområder	40
4. Husdyrbrugets egenkontrol og management	46
5. Alternative muligheder	48
6. Husdyrbrugets ophør	49
7. Offentlighedsfaser	50
7.1. Inddragelse af offentligheden	50
7.2. Høring	50
8. Bilagsoversigt	51

1. Grundforhold

Indledningsvis gennemgås husdyrbrugets lokalisering, den ønskede produktion og gennemførelse af projektet.

1.1. Husdyrbrugets lokalisering og planforhold

Husdyrbrugets anlæg ligger 1,5 km sydvest for Bjerge og ca. 5 km nordvest for Gørlev jævnfør oversigtskortet i figur 1.1, hvor lokaliseringen af ejendommens anlæg er markeret.



Figur 1.1: Lokalisering af husdyrbrugets anlæg.

1.1.1. Ejendommens planforhold

I forbindelse med udvidelsen vil der ikke blive foretaget ændringer på eksisterende bygninger.



Figur 1.2: Oversigtstegning over husdyrbrugets bygninger og gyllebeholdere. Slagtesvinestaldene er markeret med rød og gyllebeholderne er markeret med blå.

Anlæggets placering i forhold til de i Husdyrlovens kapitel 2 listede afstandskrav er angivet i tabel 1. For nærmere beskrivelse og vurdering af husdyrbrugets anlæg henvises til kapitel 2.

Tabel 1: Afstande fra anlæg til de i kapitel 2 listede afstandskrav

	Afstand fra anlægget	Afstandskrav jævnfør kapitel 2 i husdyrloven
Nabobeboelse	130 meter	50 meter
Byzone/ sommerhusområde	750 meter	50 meter
Ikke almene vandforsyningsanlæg	200 meter	25 meter
Almene Vandforsyningsanlæg	730 meter	50 meter
Vandløb, dræn og søer	> 1.500 meter	15 meter
Offentlig vej og privat fællesvej	>100 meter	15 meter
Levnedmiddelvirksomhed	> 25 meter	25 meter
Beboelse på samme ejendom	85 meter	15 meter
Naboskel*	22 meter	30 meter
Naturområder omfattet af HGL § 7	> 300 meter	10 meter

* Afstandskravet gælder alene for opførelse af nye bygninger. I dette tilfælde er det en eksisterende beholder, der ligger inden for afstandskravet.

Vurdering og vilkår

Afstandskravene er overholdt.

1.2. Varetagelse af de landskabelige værdier

Selve anlægget ligger i et område, der i kommuneplanen er udpeget som "landskab med generelle beskyttelsesinteresser". I disse områder har landbruget som udgangspunkt ret til at placere erhvervsmæssige nødvendige bygninger. Anlægget ligger uden for alle byggebeskyttelseslinjer.

Anlægget ligger 270 meter fra nærmeste fredede fortidsminde bestående af en rundhøj, og 115 meter fra et fredet jord/stendige.

Langs Urhøjvej afskærmes anlægget af et levendehegn.

Vurdering og vilkår

Da der er tale om et eksisterende staldanlæg, som ikke udvides eller ændres som følge af projektet, vurderer kommunen at der ikke er behov for yderligere afskærmende beplantning i forbindelse med udvidelsen. Der stilles derfor ikke vilkår til etablering af yderligere afskærmende beplantning.

1.3. Produktion og gennemførelse

Ejendommens eksisterende miljøgodkendelse fra 2005 er efter Miljøbeskyttelsesloven. Da der ikke tidligere er meddelt miljøgodkendelse af husdyrbruget efter Husdyrloven kan ændringen som udgangspunkt ikke gives som en tillægsgodkendelse. Denne miljøgodkendelse omfatter således en samlet ny godkendelse af husdyrbruget efter reglerne i husdyrloven. Den nuværende og ansøgte produktion fremgår af tabel 2 og tabel 3

Tabel 2: Husdyrbrugets nuværende produktion.

Husdyrart	Antal	Vægt (kg)		DE
		Indgang	Udgang	
Slagtesvin	8.750	30	102	208,34
DE i alt				208,34

Tabel 3: Husdyrbrugets ansøgte produktion.

Husdyrart	Antal	Vægt (kg)		DE
		Indgang	Udgang	
Slagtesvin	8.500	30	116	255,18
DE i alt				255,18

Vurdering og vilkår

Den oprindelige godkendelse indeholder vilkår til produktionens omfang (vilkår 1.1). Dette vilkår ændres, da produktionen udvides.

Derudover fremgår det af den oprindelige godkendelse, at anlægget skal indrettes i henhold til den miljøtekniske beskrivelse og vurdering (vilkår 1.2). Dette vilkår vurderes at være en forudsætning for godkendelsesproceduren og derfor et underordnet vilkår, der udgår.

Det fremgår af husdyrloven, at kommunen skal sætte en frist for udnyttelse af godkendelsen. Som udgangspunkt er fristen 2 år. Kommunen finder i det konkrete tilfælde ikke anledning til at fastsætte en anderledes frist.

Følgende vilkår vil blive fastsat i miljøgodkendelsen:

- *Husdyrbruget godkendes til et dyrehold på maksimalt 8.500 slagtesvin (30-116 kg) svarende til 255,18 dyreenheder.*
- *Godkendelsen skal udnyttes inden for en frist på 2 år.*

1.4. Biaktiviteter

Der er i ansøgningsmaterialet ikke oplyst nogen biaktiviteter på husdyrbruget.

2. Husdyrbrugets anlæg

Dette kapitel omhandler anlæggets indretning og drift samt en beskrivelse af anlæggets påvirkning af det omkringliggende miljø. Indledningsvis fastsættes husdyrbrugets BAT-niveau, herunder emissionsniveauer for ammoniak og fosfor.

2.1. Fastsættelse af bedst tilgængelige teknik - BAT

I forbindelse med ansøgning om miljøgodkendelse skal der foreligge en redegørelse for husdyrbrugets anvendelse af de bedste teknikker (BAT). Det er i husdyrgodkendelsesbekendtgørelsen specificeret, at Miljøstyrelsens BAT-standardvilkår¹ skal anvendes ved fastlæggelsen af BAT-niveauet for den enkelte ejendom. Derudover skal der tages særligt hensyn til en række parametre ved fastsættelse af BAT som gennemgås i vurderingen nedenfor.

Vurdering og vilkår

Der er i det konkrete tilfælde tale om et eksisterende anlæg. Det er kommunens vurdering, at der på den konkrete bedrift ikke er redegjort for forhold, der gør, at Miljøstyrelsens vejledende standardvilkår skal fraviges, herunder emissionsgrænserne.

Ved fastsættelse af den bedste tilgængelige teknik skal kommunen derudover tage særligt hensyn til en række parametre

1. Anvendelse af teknologi, der resulterer i mindst muligt affald.
Det er kommunens vurdering, at husdyrbruget anvender teknikker, der ikke bidrager væsentligt til affaldsfrembringelse. Der henvises endvidere til afsnit 2.5 om affald.
2. Anvendelse af mindre farlige stoffer.
Det er kommunens vurdering, at husdyrbruget ikke anvender farlige stoffer.
3. Fremme af teknikker til nyttiggørelse og genanvendelse af stoffer, der produceres og forbruges i processen, og affald, hvor det er hensigtsmæssigt.
Det er kommunens vurdering, at husdyrbruget udnytter producerede gødningsstoffer på marken og gennem affaldshåndteringen søger at genanvende affald ved efterlevelse af kommunens erhvervsaffaldsregulativ. Der henvises endvidere til afsnit 2.5 om affald.
4. Sammenlignelige processer, indretninger eller driftsmetoder, som er gennemprøvet med et tilfredsstillende resultat i industriel målestok.
Det er kommunens vurdering, at der er taget højde for sammenlignelige processer i forbindelse med Miljøstyrelsens udarbejdelse af BAT-standardvilkår for den enkelte produktionsgren.
5. Teknologiske fremskridt og udviklingen i den videnskabelige viden.
Det er kommunens vurdering, at der er taget højde for den teknologiske udvikling i forbindelse med Miljøstyrelsens udarbejdelse af BAT-standardvilkår for den enkelte produktionsgren.

¹ Miljøstyrelsen har i forlængelse af husdyrloven udarbejdet en række vejledende BAT-standardvilkår for de enkelte produktionsgrene, herunder emissionsniveauer der vurderes at være opnåelige i nye såvel som eksisterende stalde.

6. De pågældende emissioners art, virkninger og omfang.
Det er kommunens vurdering, at der er taget højde for emissionernes art, virkning og omfang i forbindelse med Miljøstyrelsens udarbejdelse af BAT-standardvilkår for den enkelte produktionsgren.
7. Datoerne for nye eller bestående anlægs ibrugtagning.
Kommunen har taget højde for nye og eksisterende stalde ved fastsættelse af det proportionelle BAT-emissionsniveau.
8. Den tid, der er nødvendig for indførelse af den bedste tilgængelige teknik.
Kommunen vurderer, at husdyrbruget kan leve op til anvendelse af BAT fra det tidspunkt, hvor godkendelsen tages i brug.
9. Forbruget og arten af råstoffer, herunder vand, der forbruges i processen, og energieffektiviteten.
Kommunen vurderer anlæggets vand og energiforbrug i afsnittene 2.2.5 og 2.2.6.
10. Behovet for at forhindre eller begrænse emissionernes samlede påvirkning af miljøet til et minimum.
Kommunen finder ikke, at der ved den konkrete ejendom sker særlige påvirkninger af omgivelserne, der fordrer særlige krav til fastlæggelse af BAT-niveau.
11. Behovet for at forhindre uheld og begrænse følgerne heraf for miljøet.
Kommunen fastsætter i afsnit 2.2.8 vilkår med henblik på at forhindre og begrænse påvirkninger ved uheld.
12. Informationer, som offentliggøres af offentlige internationale organisationer, herunder BAT-referencedokumenter, i det omfang disse er relevante for den pågældende type af husdyrbrug.
Der foreligger et BREF-referencedokument² for svin- og fjerkræproduktion af en vis størrelse. Dokumentet beskriver BAT på følgende områder: godt landmandskab, indretning af stalde, vand- og energiforbrug, opbevaring af gødning og anvendelse af gødning. Kommunen behandler de enkelte punkter i de efterfølgende afsnit.

2.1.1. Beregning af BAT-emissionsniveau

Der er i forbindelse med ansøgningen redegjort for at anlæggets emissionsniveau lever op til de beregnede proportionelle emissionsgrænser, der fremgår af Miljøstyrelsens standardvilkår for den aktuelle produktionsgren. Det pågældende staldsystem vurderes at leve op til kravet om anvendelse af BAT i forhold til ammoniak. Ansøger har valgt at nedbringe anlæggets fosforemission ved anvendelse af foderoptimering.

Vurdering og vilkår

Anlæggets beregnede BAT-emissionsniveau for ammoniak fremgår af tabel 2.1. I beregningen er der taget udgangspunkt i eksisterende stalde.

² BREF-dokument baseret på punkt 6.6 i bilag 1 i IPPC-direktiv 96/61/EF om "Anlæg til intensiv fjerkræ- og svineproduktion".

Tabel 2.1: Beregning af anlæggets ammoniakemissionsniveau ud fra miljøstyrelsens vejl. grænseværdier.

Dyr	Staldsystem	BAT- emissionsniveau	
8.500 slagtesvin	Delvis spaltegulv, 50 - 75 % fast gulv	0,367 kg N/svin*	3.120 kg N/år
Reduktionskrav			3.120 kg N/år

* korrigeret for afvigende vægt. $1,1849 * 0,31 = 0,367$

Det fremgår af IT-husdyransøgningen, at anlæggets ammoniakemission med det konkrete staldsystem er beregnet til 2.855 kg N/år.

Anlæggets beregnede BAT-emissionsniveau for fosfor fremgår af tabel 2.2.

Tabel 2.2: Beregning af anlæggets fosforemissionsniveau ud fra de vejl. grænseværdier.

Dyr	Antal DE	BAT-emissionsniveau	
slagtesvin	255,18 DE	20,5 kg P/DE	5.231 kg P/år
Samlet			5.231 kg P/år

Det fremgår af ansøgningen, at anlæggets producerede totale fosfor "ab lager" er på 5.230 kg P/år. Fosfor BAT-emissionsniveauet for anlægget er hermed overholdt.

Udover det fastlagte emissionsniveau finder kommunen det relevant at BAT indtænkes i den daglige drift og at der ved tilsyn redegøres for hvordan ejendommen søges drevet i henhold til BAT. Den oprindelige godkendelses vilkår 1.3 videreføres derfor i en modificeret udgave.

Følgende vilkår vil blive fastsat i forbindelse med revurderingen

- Bedriften skal indtænke BAT i den daglige drift. Driftsherre skal ved tilsyn redegøre for ejendommens gennemførte og planlagte BAT-tiltag. Herunder tiltag til bedre management samt reduktion af ressourceforbrug og affaldsproduktion.

2.2. Indretning og drift af anlægget

I forbindelse med projektet anvendes udelukkende eksisterende stalde og beholdere. Svinestaldene udgør ca. 2.900 m² og to gyllebeholdere på i alt 5.600 m³ nord for staldbygningerne.

Placeringen af de enkelte bygninger og opbevaringsanlæg fremgår af oversigtstegningen i figur 1.2. Der henvises endvidere til ansøgers vedlagte situationsplan.

Vurdering og vilkår

De miljømæssige konsekvensberegninger af udvidelsen er foretaget på baggrund den oplyste placering af eksisterende bygninger.



Figur 2.1: Oversigtstegning over husdyrbrugets bygninger, siloer og gyllebeholdere

2.2.1. Indretning af stald

Husdyrbrugets stalde og fordelingen af dyr i de enkelte staldafsnit, der er nummereret på figur 2.1, er opgjort i tabel 2.3.

Tabel 2.3: Indretning af anlæggets stald

Staldnr.	Dyr	Antal	Stier	Staldtype	Teknologi
Stald 1	Slagtesvin	3.415	880	Delvis spaltegulv 50-75%	-
Stald 2	Slagtesvin	3.725	960	Delvis spaltegulv 50-75%	Gyllekøling
Stald 3	Slagtesvin	1.360	350	Delvis spaltegulv 50-75%	-

De eksisterende slagtesvinestalde er indrettet med 1/3 spalter og 2/3 fast gulv. Dette er BAT, i forhold til referencesystemet drænet gulv.

Det er vurderet, at der er en god dyrevelfærd i stalden. Dyrevelfærdskravene til rode og beskæftigelsesmateriale opfyldes ved ophængning af træklodser i overensstemmelse med lovkrav, samt tildeling af halm. Overbrusning af grisene sikrer, at grisene afkøles, så de ikke vælger at gøde i lejearealet. Hermed holdes ammoniakkoncentrationen og temperaturen lavere, hvilket medvirker til et bedre arbejdsmiljø. Der kan dog være en større arbejdsbyrde ved delvist spaltegulv, da det faste gulv skal renholdes.

Alle dyrene er opdelt i grupper og sektioner. Dette giver en målrettet fodrings- og temperatur strategi til de enkelte grupper. Når det enkelte dyr bliver fodret efter dets behov, giver det en mindre udskillelse af N og P i gødningen. Dette sammenholdt med god management og en god hygiejne i staldene, vil det kunne begrænse lugt og ammoniak.

Over Brusningen medvirker til at køle dyrene i de varme perioder, binde støv, samt bidrage til regulering af grisenes gødeadfærd, således at svineri i stierne undgås. En vis andel fast gulv minimerer gylleoverfladen i gylle kummen i stalden, og minimerer derfor ammoniak fordampningen.

Staldtemperaturen holdes lavest muligt i alle sektioner.

Drikkenipler tjekkes ofte og udskiftes, hvis de drypper.

Renholdelse og vedligeholdelse af ventilation og foderanlæg vil holde energiniveauet på et acceptabelt niveau.

De nuværende stalde lever umiddelbart op til BAT niveauet – de er indrettet med delvis spaltegulv og drænet gulv. Der forventes en renovering af staldene indenfor en 20 årig periode. Her vil evt. ny BAT teknologi blive indarbejdet i stalden.

Vurdering og vilkår.

Det følger af Natur- og Miljøklagenævnets praksis, at Miljøstyrelsens BAT-standardvilkår skal indgå i vurderingen af, om ammoniakemissionen fra et husdyrbrugs anlæg begrænses mest muligt ved anvendelse af BAT, jf. husdyrlovens § 19, nr. 1, og § 23, nr. 1.

Ved fastsættelse af en emissionsgrænseværdi for det samlede anlæg skal der ifølge BAT-standardvilkårene udregnes emissionsgrænser for anlægget, hvilket kommunen har gjort i afsnit 2.1.1. Summen af disse emissionsgrænser udgør den samlede emissionsgrænseværdi for anlægget, som skal overholdes af husdyrbruget. Hvis det projekterede anlæg dokumenterbart overholder denne samlede grænseværdi, følger det af Natur- og Miljøklagenævnets praksis, at husdyrlovens krav om anvendelse af BAT ved staldindretning er opfyldt, uanset ansøgers konkrete valg af staldteknologi.

Kommunen vurderer, at indretningen af anlægget med anvendelse af 1/3 spaltegulv og 2/3 fast gulv lever op til den beregnede BAT-emission for anlægget. Kommunen finder, at der i den konkrete sag ikke er forhold der gør at Miljøstyrelsens vejledende BAT-standardvilkår skal fraviges.

Kommunen finder det endvidere væsentlig, at etablering og renovering af stalde foregår i henhold til landbrugets byggeblad 102.09-22 vedr. klassificering af beton. Anvendes de rette miljøklasser af beton, minimeres risikoen for udsivning af gylle fra anlægget.

Miljøklagenævnet har til den oprindelige godkendelse tilføjet vilkår vedr. stipladser og staldindretning. Derudover er tilføjet et vilkår om etablering af gyllekøling. Disse vilkår videreføres og modificeres på baggrund af den indeværende ansøgning.

Miljøklagenævnet har tilføjet vilkåret vedr. gyllekøling på baggrund af amtets screeningsafgørelse, hvor gyllekøling blev betragtet som et væsentligt tiltag i forhold til påvirkning af omkringliggende natur. Beregningsgrundlaget for påvirkning af natur blev ændret

i forbindelse med indførelsen af husdyrloven i 2007. Gyllekøling vurderes derfor ikke længere at være afgørende for driftens påvirkning af naturområder. I forhold til kravet om anvendelse af BAT vurderer Kalundborg Kommune dog, at det betragtes som BAT at anvende gyllekølingsanlægget, når anlægget er etableret. Da Miljøklagenævnet ikke har angivet en driftstid af husdyrbrugets gyllekølingsanlæg vil det vilkår, der videreføres, alene omhandle anlæggets anvendelse og ikke dets driftstid.

Følgende vilkår vil blive fastsat i miljøgodkendelsen:

- Renovering og nyetablering af stalde skal udføres jf. Byggeblad 102.09-22 omhandlende valg af materialer.
- Staldene skal indrettes/drives i overensstemmelse med skemaet:

Staldnr.	Dyr	Antal	Stier	Staldtype	Teknologi
Stald 1	Slagtesvin	3.415	880	Delvis spaltegulv 50-75%	
Stald 2	Slagtesvin	3.725	960	Delvis spaltegulv 50-75%	Gyllekøling
Stald 3	Slagtesvin	1.360	350	Delvis spaltegulv 50-75%	

2.2.2. Ventilation

Ventilationssystemet reguleres efter den aktuelle belægning. Der udføres en jævnlig rengøring (ved hvert holdskifte) og tilsyn af ventilationskanaler og ventilator, herved fjernes snavs mv. som kan øge modstand og forøge strømforbruget. Der gennemføres regelmæssig kontrol af temperatur- og luftfugtighedsfølernes indstilling og nøjagtighed. Der installeres trinløs styring af ventilatorer i staldene, hvilket regulerer luftcirkulationen efter behov, og giver dermed lavest mulig forbrug af energi. Det er oplyst, at der ved strømsvigt og høje temperaturer i stalden er etableret alarm på ventilationssystemet. Nødventilation åbner vinduerne automatisk.

Ifølge referencedokumentet for bedste tilgængelige teknikker (BREF) der vedrører fjerkræ- og svineproduktion, anvendes der BAT når der etableres (delvis) lavenergibelysning, eftersyn og rengøring af ventilatorer, temperatur styring der sikrer temperaturkontrol og minimums-ventilation i perioder, hvor behovet for ventilation er minimeret.

Ventilationsprincippet i den store slagtesvinestald er diffus undertryksventilation, hvilket vil sige, at luften trækkes ned gennem loftpladerne, og føres bort gennem luftafkast i tagfladen. Ventilationsafkastene er indtegnet på vedlagte situationsplan. I den lille stald er der naturlig ventilation, mens ventilationstypen er diffus i den store stald. Ydelsen er sat ud fra slagtesvin til ca. 100 m³/time/gris(sti)

Der sker ikke ændringer i anlæggets ventilationssystem som følge af indeværende tillægsgodkendelse.

Vurdering og vilkår

Der er i den oprindelige godkendelse fra 2005 sat vilkår til ejendommens ventilationsanlæg (vilkår 4.3)

Det er væsentligt, at ventilationssystemet renholdes og efterses med jævne mellemrum med henblik på at opnå den fulde effekt af systemet. Et renholdt ventilationssystem bruger mindre energi, hvilket er en energibesparende foranstaltning og dermed en del af BAT. Det er derfor Kalundborg Kommunes vurdering, at vilkåret skal videreføres i en modificeret udgave.

Da lugtgenekriterierne jævnfør afsnit 2.4.2 er overholdt og der ikke anvendes afvigende ventilationsudformning, finder Kalundborg Kommune ikke anledning til at stille skærpende vilkår til udformningen af anlægget.

Miljøklagenævnet har til den oprindelige godkendelse tilføjet vilkår vedr. renholdelse af ventilationsanlæg, dette videreføres i en modificeret udgave i indeværende godkendelse.

Følgende vilkår vil blive fastsat i miljøgodkendelsen:

- *Renholdelse og service af husdyrbrugets ventilationssystem skal minimum foregå årligt og dokumenteres i egenkontrol-journalen.*

2.2.3. Rengøring og overbrusning

Slagtesvinestaldene vaskes efter hvert hold grise. Staldene sættes i blød med sprinklere, og vaskes efterfølgende med højtryksrensere med koldt vand. Efter vask tørres staldene med varmekanon i vinterperioden.

Der er etableret overbrusning over gødearealet i slagtesvinestalden. Dette bruges til reguleringen af grisenes kropstemperatur. Ydermere holder det spalterne rene og kølige. Dyrene gøder hermed hellere på spalterne end på det faste lejeareal. Især i sommerhalvåret kan overbrusning være med til at opretholde en god hygiejne i stierne og derigennem reducere risiko for lugtgener. Overbrusningsanlægget bidrager desuden til nedkøling af grisene i varme perioder.

Vurdering og vilkår

For at opretholde en god staldhygiejne er det vigtigt at renholde staldene. Således mindskes risikoen for lugt og fluegener. Det anførte renholdelsesniveau vurderes i tilstrækkelig grad at opretholde en god hygiejne. Det er endvidere kommunens vurdering at renholdelse af staldene er en væsentligt faktor for beregningen af lugtgenekriteriet.

Miljøklagenævnet har til den oprindelige godkendelse tilføjet vilkår vedr. renholdelse af staldene. Kalundborg Kommune viderefører vilkåret til staldhygiejne og renholdelse af staldene. Derudover stilles i afsnit 2.4.7 vilkår til begrænsning af skadedyr.

Følgende vilkår vil blive fastsat i miljøgodkendelsen:

- *Der skal til stadighed opretholdes en god staldhygiejne, herunder sikres, at stierne/båse og foderarealernes bund holdes tørre, at dyrene er rene, at støv- og smudsbelægning i stalden fjernes, og at fodringsanlægget holdes rent.*

2.2.4. Foder

Det er i ansøgningen oplyst, at foderet produceres på ejendommens blandingsanlæg. Der fremstilles foder af korn fra egen avl, samt indkøbte råvarer. Alt korn og foder opbevares i siloer og i korn/foderlade. Efter udvidelsen er der et årligt forbrug på ca. 1.350 tons korn, 315 tons soja og 62 tons mineralblandinger.

I forbindelse med effektivitetskontrol og optimering af produktionen bliver ejendommens foderforbrug nøje gennemgået, således at fodereffektiviteten optimeres, samtidig med at der tages hensyn til prisudvikling på foder. Som udgangspunkt vil der blive anvendt foder med

optimeret indhold af råprotein og fosfor. I forhold til godkendelsen er der dog kun anvendt tilpasning af foderet i forhold til fosfor.

- Foderplaner udarbejdes i samarbejde med foderkonsulent, og det sikres, at der anvendes den for ejendommen bedste viden inden for svinefodring.
- Mindst 1 gang årligt gennemgås foderplaner for optimeringer, fejl, mm.
- Foderet indeholder et fosfor- og råproteinindhold indenfor de vejledende niveauer.
- Foderet er tilpasset til de enkelte dyregrupper og vægtintervaller, så der ikke opstår unødigt overforbrug af hverken næringsstoffer, fosfat eller hjælpestoffer.

Med henblik på at begrænse indholdet af fosfor i husdyrgødningen anvendes der foder med optimeret indhold af fosfor. Det fremgår af IT-ansøgningen at det anvendte foder maksimalt indeholder 4,44 g P/FE.

Der er på ansøgningstidspunktet ikke pålagt ejendommen restriktioner i forhold til fodring. Derfor regner www.husdyrgodkendelse.dk på baggrund af standardtal for nudrift. I ansøgningen er der anført at der fremadrettet anvendes næringsstofbegrænsende foderteknologi, samt foderkorrektioner som følge heraf. Dette medvirker at fosfor BAT-emissionsgrænseværdien overholdes.

Vurdering og vilkår

Kommunen vurderer, at det er vigtigt, at foder opbevares forsvarligt og ikke giver anledning til forurening.

Kalundborg Kommune vurderer, at det i henhold til BREF-dokumentet er BAT at optimere foderressourcen. Miljøklagenævnet har tidligere vurderet, at BAT-fodring for svin indeholder anvendelse af fytase og fasefodring. Husdyrbruget har redegjort for anvendelsen af fasefodring og fytase og Kalundborg Kommune vurderer at husdyrbrugets fodring levet op til BAT. Derudover udarbejdes foderplaner for ejendommen således at ny viden og produktionseffektivisering løbende kan indarbejdes i foderet til dyrene. Kommunen betragter det som BAT, at der løbende udarbejdes foderplaner med henblik på løbende at optimere foderressourcen.

Det vurderes, at den anvendte optimering af foderets fosforindhold kan efterleves på ejendommen, da optimeringen ligger inden for det niveau, der fremgår af teknologibladerne. Den anvendte foderoptimering vurderes at opfylde BAT-emissionsniveauet for fosfor, jf. afsnit 2.1.

Kommunen har beregnet det samlede indhold af fosfor ab svin ud fra den ønskede foderoptimering. Kommunen stiller vilkår til dette emissionsniveau. Der stilles endvidere vilkår til registreringen i egenkontrollen for at kunne dokumentere den opnåede effekt af foderoptimeringen.

Miljøklagenævnet har til den oprindelige godkendelse tilføjet vilkår vedr. foderoptimering og foderoplæg. Da beregningsgrundlaget har ændret sig er vilkårene ikke længere aktuelle i deres udformning. Kalundborg Kommune stiller nye vilkår til husdyrbrugets foderforbrug på baggrund af den nye ansøgning.

Følgende vilkår vil blive fastsat i miljøgodkendelsen:

- Der må ikke forekomme oplag af foder på anlægget, som kan give anledning til forurening af jord og vandmiljø.
- Den totale mængde P ab dyr pr. år må maksimalt være 0,615 kg P/slagtesvin.

"P ab dyr pr. slagtesvin" beregnes ud fra følgende ligning: $P \text{ ab dyr pr slagtesvin} = ((F\text{Esv pr. produceret svin} \times g \text{ fosfor pr. FEsv} / 1000) - ((\text{afgangsvægt} - \text{indgangsvægt}) \times 0,0055 \text{ kg P pr. kg tilvækst})) / 0,622$. Ligningen er fra "type 2" korrektionsformlen for 2014/2015 med følgende anvendte normer:

Faktor	Værdi
Indgangsvægt	30 kg
Afgangsvægt	116 kg
FEsv pr. kg tilvækst	2,85
Gram fosfor pr. FEsv	4,44

- Der skal føres en logbog eller en produktionskontrol, hvoraf følgende skal fremgå:
 - antal slagtesvin
 - ind- og udgangsvægt
 - foderforbrug pr. svin
 - det gennemsnitlige indhold af fosfor pr. FEsvin i de anvendte foderblandinger
- P ab dyr skal på baggrund af logbogens eller produktionskontrollens oplysninger beregnes for en sammenhængende periode på minimum 12 måneder
- Der skal udarbejdes en blandeforskrift for foder mindst årligt, såfremt der anvendes hjemmeblandet foder.
- Logbogen/produktionskontrollen, indlægssedler, blandeforskrifter mv. skal opbevares på husdyrbruget i mindst fem år og forevises på tilsynsmyndighedens forlangende.

2.2.5. Energi

Ejendommens energiforbrug i før- og eftersituationen er vist i tabel 2.4. Elforbruget er baseret på normtal, mens brændstof er aktuelle tal.

Tabel 2.4: Ejendommens energiforbrug efter udvidelsen.

Ressource	FØR	EFTER	Opbevaring (f.eks. tanktype, bygning eller indretning)
Elforbrug oplyst af ansøger	Ca. 170.000 kWh.	Uændret forbrug	-
Fyringsolie til stald Oplyst af ansøger	Ca. 1.000 liter.	Uændret forbrug	Olietank står i foderlade
Dieselolie til maskiner	Ca. 16.000 liter	Uændret forbrug	Olietank ved maskinhus

Energiteknologi på anlæg (BAT)

Ifølge referencedokumentet for bedste tilgængelige teknikker (BREF), der vedrører fjerkræ og svineproduktion, anvendes der BAT, når der er etableret (delvis) lavenergibelysning, (udskiftningen vil foregå efterhånden som elpærerne springer) eftersyn og rengøring af ventilatorer, temperaturstyring, der sikrer temperaturkontrol, og minimumsventilation i perioder, hvor der ikke er behov for ret stor ventilation.

Ventilationssystemer er optimeret og dimensioneret og reguleret efter den aktuelle

belægning. De enkelte staldafsnit udtørres med varmeblæser efter vask, inden der indsættes nye grise. På den måde undgås det at ventilere unødigt, samtidig med at det undgås, at temperaturen i stalden er for lav og luftfugtigheden er for høj, når der indsættes grise, idet dette kan medføre unødigt svineri i stalden. Høj renlighed giver bedre sundhed i stalden, tørre stalde holder ammoniakemissionen fra stalden lav.

- Der sørges for jævnlig inspektion og rengøring af ventilationskanaler og ventilatorer.
- Der sørges for, at unødig belysning og andet energispild undgås.
- Hvor det er muligt, er der opsat lavenergi lysstofrør/elpærer.
- Udendørs belysning benyttes kun i nødvendigt omfang.

Vurdering og vilkår

Det er i BREF-dokumentet fastlagt, at det for svin og fjerkræejendomme er BAT at registrere elforbruget og udføre tiltag til begrænsning af forbruget. Det er kommunens vurdering, at ejendommen har fremlagt en lang række punkter til reduktion af energiforbruget. Kommunen finder det væsentligt, at der holdes regnskab med elforbruget. Således kan det detekteres, om forbruget ligger over eller under normforbruget og dermed klarlægges, om der skal foretages ressourcebesparende tiltag.

Følgende vilkår vil blive fastsat i miljøgodkendelsen:

- Husdyrproduktionens elforbrug skal minimum aflæses årligt og forbruget noteres i egenkontroljournalen.

2.2.6. Vandforbrug

Ejendommen forsynes med vand fra Bjerge Strands vandværk. Husdyrbrugets vandforbrug i før- og eftersituationen er vist i tabel 2.5. Der anvendes vand til drikkevand, sanitære installationer samt til vask af stalde.

Tabel 2.5: Husdyrbrugets vandforbrug i før- og eftersituationen.

Anvendelse	Forbrug før	Forbrug efter
Drikkevand*	4.025 m3	4.987 m3
Drikkevandsspild*	656 m3	813 m3
Vaskevand (stalde)	219 m3	271 m3
Staldtoilet mv.	170 m3	170 m3
Vaskevand (maskiner)	100 m3	100 m3
Samlet vandforbrug normalt	Ca. 5.170 m3	Ca. 6.342 m2
Vandforbrug oplyst af ansøger	Ca. 6.440 m3	/

Vandteknologi på anlæg (BAT)

Ifølge BREF der vedrører fjerkræ og svineproduktion, anvendes der BAT når der er anvendes højtryksrensning til vask af stalde, og når drikkenipler er placeret over trug.

- Der foretages højtryksvask af stalde mellem hvert hold af grise.
- Drikkenipler placeres over fodertrug, så spild undgås.
- Stalde sættes i blød inden vask, hvilket nedsætter forbruget af vand.
- Drikkevandsnipler mm efterses og udskiftes når det skønnes nødvendigt.
- Vandforbruget registreres og monitoreres løbende for at forebygge spild og for at undgå eventuelt ødelagte vandrør.

Vurdering og vilkår

Det er i BREF-dokumentet fastlagt, at det for svin og fjerkræejendomme er BAT at registrere vandforbruget og udføre tiltag til begrænsning af forbruget. Ansøger har angivet en række tiltag, med henblik på at begrænse vandforbruget. Kommunen vurderer at disse tiltag er med til at belyse og reducere vandforbruget. Kommunen finder det væsentligt, at der holdes regnskab med vandforbruget. Således kan det detekteres om forbruget ligger over normforbruget og dermed klarlægges, om der skal foretages ressourcebesparende tiltag.

Følgende vilkår vil blive fastsat i miljøgodkendelsen:

- Husdyrproduktionens vandforbrug skal minimum aflæses årligt og forbruget noteres i egenkontroljournalen.

2.2.7. Spildevand

Spildevand fra produktionen udgøres primært af vand fra rengøring af stalde og drikkevandsspild.

Regnvand fra tage og befæstede arealer føres til markdræn., jf. vedlagte beliggenhedsplan.

Der er etableres indgangsparti med bad og omklædning, samt nødvendige kontorfaciliteter. Dette anvendes også i den fremtidige drift og har en størrelse som kan håndtere yderligere et par medarbejdere. Det sanitære spildevand ledes i eksisterende septic tank, hvortil også sanitært spildevand fra privatboligen tilføres.

Opgørelse af husdyrbrugets spildevand er vist i tabel 2.6.

Tabel 2.6: Husdyrbrugets spildevand i før- og eftersituationen.

Type	Mængde før	Mængde efter	Bortledning
Drikkevandsspild og vaskevand fra stalde	875 m ³	1.084 m ³	Gyllebeholder
Regnvand på tage*	3.150 m ³	3.150 m ³	Afledes til markdræn
Vaskeplads**	150 m ³	150 m ³	Gyllebeholder

* ca. 4.500 m² tag før og efter.

** ca. 100 m² vaskeplads - tagvand plus vask af maskiner

Vurdering og vilkår

Såfremt vaskevandet fra rengøring af stalde håndteres som beskrevet ovenfor, vurderes vaskevandet ikke at give anledning til væsentlig forurening.

Da der ikke opføres nye bygninger skal der ikke indhentes udledningstilladelse.

I henhold til de generelle bestemmelser i husdyrgødningsbekendtgørelsen skal al afløbsvand fra stalde herunder vaskevand ledes til gyllebeholder. Det samme gælder spildevand fra vask af maskiner, redskaber, hvorfra der kan forekomme gødningsrester. Udbringningen skal ske jf. husdyrgødningsbekendtgørelsens regler for udbringning af husdyrgødning. Kommunen finder, at der på den konkrete ejendom ikke er forhold, der gør at det generelle niveau skal skærpes i forhold til håndtering af spildevand.

Det vurderes, at sanitært spildevand håndteres miljømæssigt forsvarligt. Det skal dog bemærkes, at Kalundborg Kommune i de kommende år skal regulere spildevand i det åbne

land. Dette kan medføre, at der i den forbindelse vil blive stillet krav til ejendommens spildevandsforhold.

Endvidere vurderes det, at vask af sprøjteudstyr er tilstrækkeligt reguleret af de generelle bestemmelser³.

I den oprindelige miljøgodkendelse blev der stillet vilkår om at al processpildevand skulle ledes til gyllebeholder (vilkår 6.1). Dette vilkår vurderes at være omfattet af de generelle bestemmelser i husdyrgødningsbekendtgørelsen og vilkåret udgår af godkendelsen.

2.2.8. Driftsforstyrrelser eller uheld

I ansøgningsmaterialet er der redegjort for eventuelle uheld, der kan opstå i forbindelse med produktionen, samt redegjort for minimering af risiko for de pågældende uheld.

Beskrivelse af risici

- Uheld med gylleudslip.
- Der vil kunne forekomme strømsvigt i staldanlæggene.
- Der vil kunne forekomme fejl i foderblandingerne.
- Uheld med olie/kemikalier

Beskrivelse af mulige uheld

- Lækage på pumperør
- Spild ved overpumpning fra tank til gyllevogn
- Gyllevognen vælter
- Strømsvigt slukker ventilation.

Beskrivelse af risikominimering

- Pumpning af gylle vil altid være under opsyn.
- Gyllebeholder tømmes ca. 1 gang årligt og tjekkes for revner mv.
- Der udføres 10 års gyllebeholder kontrol.
- Ved strømsvigt er der etableret nødopluk i alle staldafsnittene, og der er automatisk opkald til flere mobiltelefoner.
- Der udarbejdes 1 gang årligt foderplan, for optimering af effektivitet og miljø.
- Olietank er godkendt og kontrolleres jævnligt, og der er lås på tanken.
- Medicin opbevares i aflåst rum
- Der skal udarbejdes en beredskabsplan for ejendommen, og denne skal følges.
- Ved uheld med gylle eller olie-/kemikalier kontaktes den lokale miljøvagt og der vælges de bedste oprydnings-/forebyggelsesforanstaltninger, således at gene og risiko for forurening bliver mindst mulige (f.eks. opdæmning med halmballer, jord el. lign.).
- Alle medarbejdere er udstyret med en mobiltelefon, ved et evt. uheld der kan have miljømæssige konsekvenser kontaktes kommunens miljøvagt, eller der ringes 112.

Beskrivelse af gener i forbindelse med uheld

- Ved et gylleudslip kan der ske forurening til vandmiljøet.
- Ved et strømsvigt vil den mekaniske ventilation slukkes. Umiddelbart kan det give øget lugt og ammoniakfordampning fra staldene. I sidste ende kan det medføre at grisene dør af varmestress.

³ Bekendtgørelse nr. 268 om påfyldning og vask m.v. af sprøjter til udbringning af plantebeskyttelsesmidler af 31. marts 2009.

- Fejl i foderblandinger vil kunne give overdoseringer af næringsstoffer til gene for både dyr og miljø.
- Uheld med olie og kemikalier vil kunne forurene miljøet.

Vurdering og vilkår

I forhold til implementeringen af miljøansvarsdirektivet, er der fra 1. juli 2008 vedtaget ændringer i miljøbeskyttelsesloven, der blandt andet medfører, at ansøger straks skal underrette tilsynsmyndigheden i tilfælde af væsentlig forurening, miljøskade eller fare for miljøskade.

I den oprindelige godkendelse var der ikke vilkår om en udarbejdelse af en beredskabsplan. Kommunen finder det dog væsentligt, at ansøger forholder sig til procedurer ved uheld på ejendommen.

Følgende vilkår vil blive fastsat i miljøgodkendelsen:

- *Der skal udarbejdes en beredskabsplan eller driftsforskrift, som fortæller, hvornår og hvordan der skal reageres ved uheld, som kan medføre konsekvenser for det eksterne miljø. Planen skal indsendes til Kalundborg Kommune senest når godkendelsen tages i brug.*
- *Beredskabsplanen skal udføres jævnfør bilag 5 og som minimum indeholde:*
 - *Procedurer, som beskriver relevante tiltag med henblik på at "stoppe ulykken/uheldet" og begrænse udbredelsen.*
 - *Oplysninger om hvilke interne/eksterne personer og myndigheder, der skal alarmeres og hvordan.*
 - *Kortbilag over bedriften med angivelse af miljøfarlige stoffer, afløbs- og drænsystemer og vandløb mm.*
 - *En opgørelse over materiel der er tilgængeligt på bedriften, eller som kan skaffes med kort varsel, der kan anvendes i forbindelse med afhjælpning, inddæmning og opsamling af spild/lækage, som kan medføre konsekvenser for det eksterne miljø.*
- *Beredskabsplanen skal være tilgængelig på ejendommen, og kendt af husdyrbrugets ansatte.*

2.2.9. Olier og kemikalier

Pesticider

Pesticider og kemikalier opbevares i aflåst kemikalierum.

Medicin opbevares i stalden Her opbevares også veterinært affald frem til aflevering.

Olie og kemikalier

Spildolie opbevares i 200 liters olietønde på fast plads uden afløb.

Dieselolie opbevares i olietank på 4.000 liter fra 2013.

Derudover er der en dieseltank på 2500 liter fra 2001.

Vurdering og vilkår

Det vurderes, at opbevaring af olie er tilstrækkeligt reguleret af olietanksbekendtgørelsen⁴. Kommunen finder det væsentligt, at tankning af olie sker uden risiko for afløb til recipienter.

⁴ Bekendtgørelse nr. 729 om indretning, etablering og drift af olietanke, rørsystemer og pipelines af 14. juni 2007.

Det vurderes at påfyldning af sprøjte er tilstrækkeligt reguleret af de generelle bestemmelser.

Følgende vilkår vil blive fastsat i miljøgodkendelsen:

- Tankning af diesel skal til enhver tid ske på en plads med fast og tæt bund, enten med afløb til olieudskiller eller således at spild kan opsamles, og at der ikke er mulighed for afløb til jord, kloak, overfladevand eller grundvand.

2.3. Gødningsproduktion og – håndtering

Husdyrbrugets gødningsproduktion består af gylle og er opgjort i tabel 2.7. Den producerede gødningsmængde er beregnet ud fra Landbrugets Byggeblad nr.: 95.03-03.

I beregningen antages det, at 1 ton produceret gylle svarer til 1 m³.

Tabel 2.7: Husdyrbrugets gødningsproduktion.

Dyreart	Antal	Gødning	Norm (t/dyr)	Gødningsmængde
Slagtesvin (30-116 kg)	8.500	Gylle	0,562 ¹	4.778 m ³
Vaskeplads	-	-	-	150 m ³
Samlet flydende				4.944 m³

¹Korrigeret for afvigende vægt. 1,2 * 0,47

Husdyrbrugets opbevaringsanlæg til flydende husdyrgødning er listet i tabel 2.8.

Tabel 2.8: Oversigt over husdyrbrugets opbevaringsanlæg til flydende husdyrgødning

Beholder	Overdækning	Opførelsesår	Kontrol	Kapacitet
Gyllebeholder I	Flydelag	2006	2016	2.934 m ³
Gyllebeholder II	Flydelag	2000	2020	3.000 m ³
Samlet opbevaringskap.				5.934 m³

Opbevaringskapaciteten for husdyrbruget er beregnet til ((5.934/4.944)*12 mdr.) = 14,4 mdr. Den producerede gylle pumpes fra staldene gennem gyllekanaler til fortank og herfra videre til de 2 gyllebeholdere.

Det er i ansøgningen oplyst, at gyllebeholdere efterlever kravene i BREF-dokumentet. Dvs. at beholdere er faste tanke, der kan modstå mekaniske, termiske og kemiske påvirkninger. Sider og bunde er tætte og korrosionsbeskyttede. Tanke tømmes ca. 1 gang årligt for inspektion og evt. reparationer. Opbevaring af svinegylle i gylletank, opfattes som BAT. Der er fastsat en lang række lovregulerede forhold der er med til at sikre lav ammoniakfordampning, og sikre lækager.

Disse regler indebærer bla. 10 årig beholderkontrol Gyllebeholderne på ejendommen har fast overdækning i form af telt, derfor er der sikret en stabil lav ammoniakemission fra tankene, der er lavere end ved flydelag baseret på halmtilførsel.

Vurdering og vilkår

Bedriftens opbevaringskapacitet til flydende husdyrgødning vurderes at være tilstrækkelig eftersom der er kapacitet til mere end 9 måneder.

BAT-teknik til opbevaring af flydende gødning fra svin er ifølge BREF-dokumentet f.eks. i gyllebeholder med naturligt flydelag. Det vurderes, at Husdyrgødningsbekendtgørelsens generelle regler om opbevaring af flydende husdyrgødning opfylder disse BAT-krav og dermed også kan betragtes som BAT-opbevaring for den konkrete ejendom.

I den oprindelige godkendelse blev der stillet vilkår til ejendommens gødningshåndtering. (Vilkår 2.1 og 2.2). Det er kommunens vurdering, at vilkårene vedr. opbevaring og omrøring er omfattet af de generelle bestemmelser i husdyrgødningsbekendtgørelsen. Vilkår til læsseplads modificeres til at gælde fast pumpeudstyr.

Følgende vilkår vil blive fastsat i miljøgodkendelsen:

- Såfremt der ved en eller flere af gyllebeholderne etableres fast pumpeudstyr, skal påfyldning af gyllevogne ske på befæstet læsseplads. Eventuelt spild på læssepladsen skal ledes til opsamlingsbeholder og derefter tilbage i gyllebeholderen.

Som bemærkning til godkendelsens vilkår kan det tilføjes, at indretningen af husdyrbrugets opbevaringsanlæg skal ske i overensstemmelse med reglerne i en enhver tid gældende husdyrgødningsbekendtgørelse samt bekendtgørelse om kontrol af beholdere for flydende husdyrgødning, ensilagesaft og spildevand.

2.4. Forurening og gener fra husdyrbruget anlæg

I dette afsnit gennemgås den forurening der vil være i forbindelse med husdyrbrugets anlæg.

2.4.1. Påvirkning af natur

Det fremgår af Godkendelsesbekendtgørelsen, at beskyttelsesniveauet for ammoniakfølsomme naturområder inddeles i 3 kategorier. Kategori 1: Naturområder i internationale naturbeskyttelsesområder, kategori 2: Naturområder uden for internationale naturbeskyttelsesområder omfattet af husdyrlovens § 7 og kategori 3: øvrige ammoniakfølsomme naturområder.

Ejendommens anlæg ligger ca. 1.100 meter nord for Natura 2000 område nr. 157, Åmose, Tissø, Halleby Å og Flasken.

Nærmeste kategori 1 naturområde ligger ca. 1.600 meter syd for ejendommen.
Nærmeste Kategori 2 naturområde ligger ca. 1.050 meter vest for anlægget.

Inden for en afstand af 1.000 meter fra anlægget ligger der få naturområder omfattet af Naturbeskyttelseslovens § 3 og dermed potentielle kategori 3 natur. I alt ligger der 7 mindre vandhuller, 1 overdrev og 1 eng. Placeringen af naturområderne i forhold til anlægget fremgår af bilag 1.

Vurdering og vilkår

Anlæggets ammoniakemission er beregnet til 2.855 kg N/år, hvilket er en stigning på 547 kg N/år i forhold til den nuværende drift på anlægget. En del af anlæggets ammoniaktab afsættes i nærheden af anlægget mens resten bidrager til baggrunds-belastningen. Ifølge Danmarks Miljøundersøgelser vil hovedparten af den lokale ammoniakdeposition ske inden for 1.000 meter af kilden, hvorfor kommunen primært vurderer påvirkningen af naturområder inden for en afstand af 1.000 meter fra anlægget.

For søer og vandhuller spiller afsætningen fra luften generelt en ringe rolle, primært fordi søer og vandløb ofte har en lille overflade og en mindre ruhed. Derudover modtager de ofte betydelige mængder kvælstof fra overfladeafstrømning, dræn og direkte udløb. Dette er specielt tilfældet for søer, der ligger i et landbrugsområde. Kalundborg Kommune har ikke kendskab til at der er særligt sårbare søer/vandhuller i området og vurderer derfor, at de

omkringliggende søer og vandhuller ikke bliver væsentligt påvirkede af ammoniakemissionen fra ejendommens anlæg. Ammoniakdepositionen er derfor kun beregnet til de øvrige relevante naturlokaliteter i nærheden af ejendommens anlæg. Beregningsresultatet fremgår af tabel 2.9.

Tabel 2.9: Beregning af depositionen af ammoniak i naturområder omkring anlægget.

Naturpunkt	Naturtype	Afstand fra anlæg	Vindretning	Merdep.***	Totaldep.***
1*	Naturtype 6410	1.600 meter	0 grader	0,0	0,0
2**	Strandoverdrev	1.150 meter	90 grader	0,0	0,1
3	Overdrev	920 meter	0 grader	0,0	0,1

*nærmeste kategori 1 natur

** nærmeste kategori 2 natur

*** Beregnet i Kg N/ha/år

Habitatnatur og § 7 områder – kategori 1 og 2 naturområder

Jævnfør husdyrgødningsbekendtgørelsen er der fastsat et maksimum for, hvor stor den totale ammoniakdepositionen må være til hhv. kategori 1- og kategori 2-naturområder, for at sikre at der ikke sker en væsentlig tilstandsændring som følge af husdyrbrugets drift.

Beskyttelsesniveauet for kategori 1-natur er fastsat ud fra antal husdyrbrug i nærheden (0,2 kg N/ha/år ved >1 husdyrbrug, 0,4 kg N/ha/år ved 1 husdyrbrug og 0,7 kg N/ha/år ved 0 husdyrbrug), mens beskyttelsesniveauet for kategori 2-natur er fastsat til en totalbelastning på max. 1 kg N/ha/år.

Der ligger ifølge kommunens screening ingen kategori 1 naturområder i nærheden af anlægget, der ville kunne blive påvirket med ammoniak.

Kommunen har beregnet at totalpåvirkningen til nærmeste kategori 2 naturområde er 0,1 kg N/ha/år, hvilket er mindre end den totalpåvirkning på 1,0 kg N/ha/år, der er fastsat i husdyrgodkendelsesbekendtgørelsen. Kommunen vurderer på den baggrund, at der ikke tilstandsændring af kategori 2-naturområder som følge af projektet.

Kategori 3 natur indenfor 300 meter af anlægget

Jf. godkendelsesbekendtgørelsens bilag 3, tabel 3 kan det stilles krav ned til en merbelastning på ned til 1 kg N/ha/år til øvrige sårbare § 3-naturområder – kategori 3 natur. Natur- og Miljøklagenævnet har hertil udtalt, at merbelastninger på naturområder mindre end 1 kg N/ha/år efter den tilgængelige viden ikke vil medføre, at der sker en tilstandsændring, uanset hvilken tilførsel der sker samlet set til naturområdet.

I den konkrete beregnes merpåvirkningen til alle omkringliggende § 3-naturområder/skove (og dermed potentielle kategori 3-naturområder) til mindre end 1 kg N/ha/år. Kommunen finder derfor ikke grundlag for at stille skærpende vilkår i forhold til påvirkningen af eventuelle omkringliggende kategori 3 naturområder.

Påvirkning af naturområder med bilag IV-arter

Af de bilag IV-arter, der huses i Kalundborg Kommune er det konkrete projekt kun relevant i forhold til bevaringsstatut for markfirben, spidssnudet frø og stor vandsalamander. De resterende fire arter (klokkefrø, løgfrø, strandtudse, grønbroget tudse), der huses i kommunen, vurderes ud fra deres geografiske udbredelse i kommunen ikke at berøres af projektet. Kommunen har ikke tilstrækkeligt detaljerede og opdaterede registreringer af markfirben, stor vandsalamander og spidssnudet frø til at kunne udelukke deres

tilstedeværelse ved ejendommens anlæg eller arealer. Tværtimod vil de vidt udbredte arter formentligt være tilstede på gunstige lokaliteter. For padderne først og fremmest ved søer og søbredder, men også på fugtige steder i skove og beplantninger og for markfirben f.eks. på sandede soleksponerede markkanter og diger.

Siden der er tale om en fortsættelse af landbrugsdriften på eksisterende markarealer, vil de arter, der færdes nær landbruget allerede være underlagt de betingelser, som almindelig landbrugsdrift medfører, herunder jordbehandling, gødsning og marksprøjtning. Den påvirkning ændringen måtte give, vil derfor ikke i sig selv medføre en væsentlig forandring i arternes nærmiljø. Bevaringsstatus for arterne må derfor betragtes som værende uændret ved gennemførelse af projektet.

Gruppen af bilag-IV pattedyr (9 arter af flagermus, odder og marsvin) kan ikke siges at blive påvirket af projektet, men snarere af landbrugets arealanvendelse generelt. Landbruget generelle udvaskningsmæssige bidrag til forringelse af havmiljøets tilstand påvirker marsvinet. I denne sammenhæng kan bidraget fra indeværende projekt, dog ikke i sig selv få en væsentlig betydning for marsvinets bevaringsstatus

2.4.2. Lugt

Husdyrbrugets lugtemission beregnes i lugtenheder ud fra dyretype og kg dyr på stald. Spredningen af de producerede lugtenheder omkring staldene foregår i spredningsmodellerne "FMK-vejledningen" og "Den nye lugtvejledning"⁵. I FMK-vejledningen opgøres lugtenhederne i (LE/s)/tons dyr mens det i den nye lugtvejledning opgøres i (OU_E/m³)/tons dyr.

I spredningsmodellerne beregnes anlæggets geneafstande, der er større jo flere lugtenheder, anlægget producerer. Geneafstandene beregnes til nærmeste enkeltliggende bolig i landzone, samlet bebyggelse og byzone. De beregnede lugtgeneafstande skal være mindre end de faktiske afstande til byzone, samlet bebyggelse og enkeltbolig for at lugtgenekriteriet kan overholdes. Anlæggets beregnede lugtgeneafstande opgjort i tabel 2.10.

Tabel 2.10: Den faktiske afstand mellem stalde og geneområder og de beregnede geneafstande efter de to lugtvejledninger.

	Faktisk afstand*	Ny-lugtvejledning	FMK-lugtvejledningen
Lugtkonsekvensafstand	-	-	679 meter
Byzone	Ca. 780 meter	497 meter	490 meter
Samlet bebyggelse	Ca. 780 meter	366 meter	294 meter
Enkelt bolig	Ca. 170 meter	164 meter	155 meter

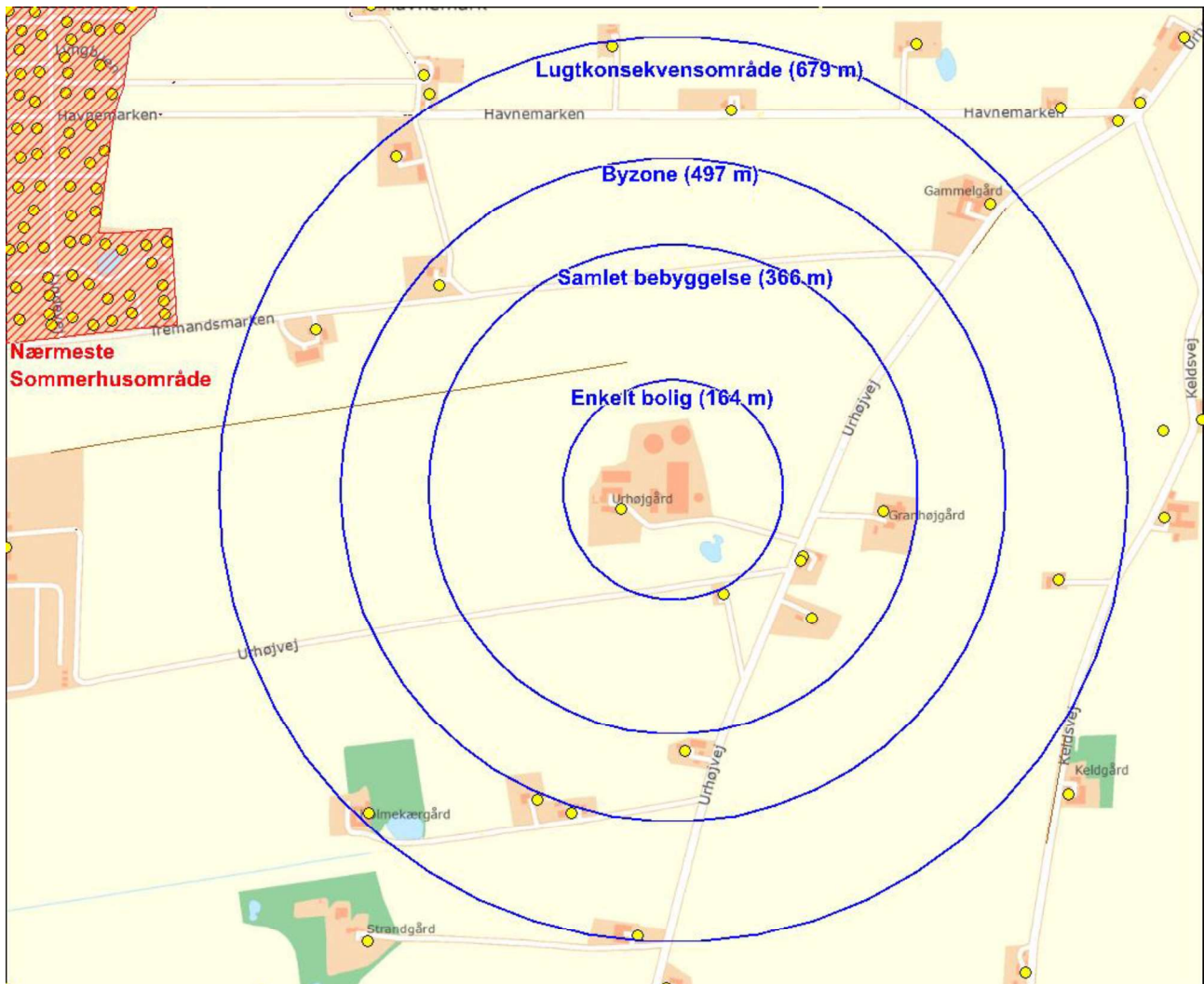
* Målt fra nærmeste staldhjørne og ikke fra anlæggets lugtmidtpunkt.

Der skal bemærkes, at lugtgeneafstandene ikke måles fra bygningernes omkreds men fra et eller flere lugtmidtpunkter som ansøgningssystemet beregner. Til beregningen af lugtmidtpunktet vægtes lugtbidraget fra de enkelte stalde.

Der er ikke truffet særlige foranstaltninger til begrænsning af lugtgenerne fra anlægget ud over hvad der ligger i det daglige management.

Figur 2.2 er lavet illustrativt omkring et lugtmidtpunkt som Kalundborg Kommune har beregnet.

⁵ Den nye lugtvejledning er en modificering af OML-spredningsmodellen.



Figur 2.2: Illustrativ indtegnning af anlæggets geneafstande til enkeltbolig, samlet bebyggelse og byzone. Det bemærkes at geneafstandene er tegnet som buffere rundt om anlæggets lugtmidtpunkt. Adresser på nabobeboelser er angivet med gule cirkler.

Vurdering og vilkår

Med baggrund i de beregnede geneafstande vurderes det, at husdyrbrugets anlæg ikke vil forårsage væsentlige lugtgener for det omkringliggende miljø.

Der er i den oprindelige godkendelse stillet vilkår til ejendommens lugt og støvgener samt krav til renholdelse (vilkår 4.1 og 4.2). Vilkårene videreføres i en modificeret udgave.

Følgende vilkår vil blive fastsat i miljøgodkendelsen:

- Såfremt der efter kommunens vurdering opstår væsentlige lugtgener, der vurderes at være væsentligt større, end der kan forventes ifølge grundlaget for miljøvurderingen, kan kommunen meddele påbud om, at der skal indgives og gennemføres projekt for afhjælpende foranstaltninger.

2.4.3. Transport

Ejendommens transporter er opgjort i tabel 2.11.

Tabel 2.11: Årlige faste transporter til og fra husdyrbrugets anlæg.

	Nudrift	Udvidelse	Tidsrum
Gylletransport med traktor á ca. 20 tons	40*	40*	Marts - april og august - september i tidsrummet kl. 06-24.
Lastbiler med gylle á ca. 30 tons	20*	20*	Marts - april og august - september i tidsrummet kl. 06-24.
Indtransport af korn med traktor	200	200	I høst køres døgndrift.
Foder transporter	52	52	Hverdage 06-18. Samme antal transporter men større læs
Køb af smågrise	26	26	Hverdage 06-18. Kan undtagelsesvis forekomme hele døgnet
Afhentning af døde dyr	52	52	Normalt i hverdagene - Men kan forekomme hele døgnet.
Udlevering af slagtesvin	52	52	Hverdage 04-12. Kan undtagelsesvis forekomme hele døgnet
Diverse transporter	52	52	Hverdage 07-18.
Transporter i alt	494	494	

* store dele af gyllen pumpes fra beholder til mark.

Tidsrummet for udkørsel med husdyrgødning planlægges normalt at foregå i hverdagene, og vil hovedsageligt foregå om foråret og om efteråret.

Der er uændret antal af faste transporter før og efter udvidelsen ca. 494 transporter årligt. Udspreddning af gylle og indhøst af korn foregår over forholdsvis få dage om året, og vil derfor ikke påvirke de ugentlige faste transporter, der kører til og fra ejendommen.

Der er ca. 4,5 transporter om ugen både før og efter udvidelsen. (uden gylletransporter og indhøst af korn).

Der er 1 indkørsel til ejendommen fra Urhøjvej.

Transporterne kommer hovedsageligt fra sydsiden på Bjerge Landevej.

Vurdering og vilkår

I en godkendelse kan der primært stilles vilkår om anvendelse af bestemte adgangsveje til virksomheden. For virksomhedens egne køretøjer kan der herudover stilles vilkår om, hvilke veje der skal benyttes ved til- eller frakørsel. Endelig kan der stilles krav om, at til- eller frakørsel af foder, gødning m.v. kun må ske på bestemte tidspunkter.

Da hovedparten af de oplyste transporter foregår inden for almindelige arbejdstid vurderer Kalundborg Kommune, at transporter ikke vil være til væsentligt gene for omkringboende. Det er oplyst, at udvidelsen ikke medfører et øget antal transporter, da en stor del af gyllen pumpes ud til arealerne. Antallet af øvrige faste transporter ændres ikke, da udvidelsen primært medfører, at der transportmængderne øges og ikke antallet af transporter. Kalundborg Kommune vurderer dermed, at der ikke sker en væsentlig forøgelse af transportgenerne.

Det er væsentligt i kommunens vurdering af transportgenerne, at udkørslen fra ejendommen foregår direkte til offentlig vej, hvor færdslen som udgangspunkt er reguleret efter bestemmelserne i færdselsloven, herunder bestemmelser for opsamling af spild mv. Derudover ligger ejendommen således, at den primære transportrute til og fra ejendommen til nærmeste større hovedfærdselsåre ikke passere gennem mindre landsbyer, hvor den konkrete brug vil

kunne udgøre en væsentlig del af den samlede transportpåvirkning. Kalundborg Kommune finder derfor ikke anledning til at skærpe kravene til transport til og fra anlægget.

Der er i den oprindelige godkendelse stillet vilkår til ejendommens transportgener, herunder transportstøj og tomgangskørsel (vilkår 4.2). Det er kommunens vurdering at der ikke skal stilles vilkår til støjgener fra transport forbundet med markarbejdet. Den oprindelige godkendelse indeholdt derudover vilkår til udbringning af husdyrgødning. Disse vilkår er behandlet i afsnit 3.3.

2.4.4. Lys

Der vil ved den normale daglige drift ikke være arbejdsprojektør på ejendommen. Der er opsat lys i ved udleveringsrum og maskinhus. Der er censor på belysning, dvs. lyset kun tændes ved aktivitet.

Vurdering og vilkår

Det vurderes ikke at husdyrbrugets anvendelse af lyskilder ligger ud over hvad der vil kunne forventes fra en landbrugsejendom og dermed kan være til væsentligt gene for omkringboende.

2.4.5. Støj

Støj fra staldanlægget vil kunne forekomme fra dyr og staldmekanik samt interne og eksterne transporter til og fra ejendommen.

Herunder

- Spidsbelastning af støj i forbindelse med ind- og udlevering af grise.
- Almindelig støj fra den daglige pasning af grisene.

Type	Placering	Driftstid	Tiltag til begrænsning af støj
Ventilationsanlæg	I kip	Hele døgnet	
Stalde og dyr	I staldene	Ca. kl. 05.00-19.00 alle dage.	
Foderanlæg	Hjemmeblanderi placeret i foderlade.	Kører i hele døgnet, men det hele foregår indendørs med lukket port.	Lukket porte
Korntørring	I lukket kornlager, og amerikanersilo	Normalt i høstperioden.	Lukket porte
Kørsel med maskiner	Gyllevogne fra ejendom til udbringningsarealerne. Kornvogne fra arealer til silo	I højsæsonerne - hele døgnet.	* Nyere og større traktorer minimerer køretiden på det enkelte areal samtidig med lavere støj udledning

* Generelt forventes støjen fra anlægget at være mindre end miljøstyrelsens angivelser (55 dag/45 aften/40 nat dbA).

Støj fra gylleudkørsel foregår kun som udgangspunkt to gange om året; forår og sensommer. Støj fra kornvogne foregår kun i høst.

For at begrænse støjgener kontrolleres og renses mekaniske installationer jævnlige, således at de fungerer optimalt og ikke giver anledning til unødige støj.

Støjkilder i form af ventilationsafkast, udleveringsrum og fodersiloer fremgår af beliggenhedsplan.

Vurdering og vilkår

Miljøstyrelsen anbefaler, at støjkraevne for landbrugsvirksomheder tager udgangspunkt i de i Miljøstyrelsens vejledning nr. 5/1984 nævnte støjgrænser for områder for blandet bolig og erhvervsbebyggelse. Det vurderes, at ejendommen kan leve op til disse støjkraev, da nærmeste nabo ligger ca. 150 meter fra anlægget. Det skal bemærkes, at støjkraevne kun gælder for støjgener fra anlægget.

Der er i den oprindelige godkendelse stillet vilkår til ejendommens støjgener (vilkår 3.1 og 3.2). Vilkårene videreføres i en modificeret udgave.

Følgende vilkår vil blive fastsat i miljøgodkendelsen:

- Virksomheden skal, for egen regning, dokumentere, at støjvilkår overholdes, hvis tilsynsmyndigheden finder det påkrævet. Dokumentation for overholdelse af støjkraevne kan være i form af målinger i ejendommens omgivelser (under fuld drift) eller kildestyrkemålinger ved de enkelte støjkilder kombineret med beregninger efter den fælles nordiske beregningsmodel for industristøj.
- Virksomhedens bidrag til støjbelastningen i omgivelserne må ikke overstige følgende værdier, målt ved nabobeboelser eller deres opholdsarealer:

Mandag-fredag Kl. 7-18 (8 timer) Lørdag Kl. 7-14 (7 timer)	Alle dage Kl. 18-22 (1 time) Lørdag Kl. 14-18 (4 timer) Søn- og helligdage Kl. 7-18 (8 timer)	Alle dage Kl. 22-7 (½ time)	Alle dage Kl. 22-7 Maksimal værdi
55 dB(A)	45 dB(A)	40 dB(A)	55 dB(A)

Støjbidraget (bortset fra maksimalværdien) måles som det ækvivalente, konstante, korrigerede støjniveau i dB(A) (re. 20 µPa). Tallene i parenteserne angiver midlingstiden inden for den pågældende periode.

2.4.6. Støv

Problemer med støv kan hovedsageligt opstå ved håndtering af foder. Foderhåndteringen foregår dog kun indendørs, der anvendes vådfoder hvilket reducerer støv væsentligt.

Vurdering og vilkår

Det vurderes, at husdyrbruget kan leve op til Arbejdstilsynets grænseværdier for organisk støv. Kommunen vurderer, at der på den konkrete ejendomme ikke vil foregå særligt støvende aktiviteter, der kræver vilkår ud over den generelle lovgivning.

2.4.7. Skadedyr

Regelmæssig rengøring af stalde og opbevaringsanlæg til foder vil være med til at begrænse gener fra skadedyr. Der benyttes rovfluer fra firmaet Miljøfluen til bekæmpelse af staldfluerne, og effekten er dokumenteret gennem adskillige år. Rovfluerne lever under spalterne, og deres larver parasiterer staldfluernes larver, således at formeringen reduceres væsentligt.

Foderet er opbevaret i tætte siloer, hvor det ikke er muligt for skadedyr at komme ind. Soya og mineraler bliver leveret direkte i silo.

Der blandes vådfoder 4 gange om dagen.

Der sørges for at der ikke er uhygiejniske forhold ved de døde dyr, og de vil være overdækket. Hvis der er blod eller lign. vil dette blive fjernet når de døde dyr er blevet afhentet

Bekæmpelse af rotter er udliciteret til firma. Der er opstillet rottekasser på ejendommen.

Vurdering og vilkår

Fluegener kan i betydelig omfang forebygges ved god gødningshåndtering og staldhygiejne. En god hygiejne opnås bl.a. ved dagligt at fjerne rester af foder og gødning fra skillevægge og langs kanter af render til det automatiske gødningsanlæg samt ved jævnligt at nedvaske staldene.

Følgende vilkår vil blive fastsat i miljøgodkendelsen:

- Der skal på ejendommene foretages effektiv fluebekæmpelse som minimum i overensstemmelse med de nyeste retningslinjer fra Statens Skadedyrlaboratorium.*
- Opbevaring af foder skal ske på en sådan måde, at der ikke opstår risiko for tilhold af skadedyr (rotter m.v.).*

2.5. Husdyrbrugets affald

Døde dyr

Ved en produktion på 8.500 slagtesvin er der en dødelighed på ca. 2 % -3 %, dette vil maksimalt svare til 255 døde slagtesvin med en gns. vægt på 73 kg = 18.615 kg døde slagtesvin.

Døde dyr opbevares på fast areal med kadaverkap. Døde dyr afhentes af DAKA og normalvis indenfor 24 timer efter anmeldelse, hvis ikke det er op til weekend eller helligdag. Afhentningstidspunktet vil normalvis være indenfor en normal arbejdsdag

Placering af døde dyr fremgår på vedlagte beliggenhedsplan.

Fast affald

Type	Nu drift	Ansøgt	Opbevaring	Bortskaffelse
Papir, pap, EAK kode 15 01 01, Plastik EAK kode 02 01 04	1000 Kg pap. 1000 kg plast.	1000 Kg pap. 1000 kg plast.	Indendørs	Kommunal affaldsordning
Tomme spraydåser EAK kode 16 05 04	100 stk.	100 stk.	Indendørs	Kommunal affaldsordning
Jern/metal EAK kode 02 01 10	2 tons	2 tons	Indendørs	Container til gammelt jern - afhentes af skrothandler

Beskrivelse af kemikalier generelt

Type	Nu drift	Ansøgt	Opbevaring	Bortskaffelse
Emballage fra sprøjtemidler EAK kode 0020108	100 kg	100 kg	Rengjort i laden	Kommunal affaldsordning
Sprøjtemiddelrester EAK kode 20 01 19	0	0		
Spildolie EAK kode 20 01 26	200 liter	200 liter	I olietønde på fastplads uden afløb.	Kommunal affaldsordning
Veterinært affald (kanyler, tomme medicin flasker) EAK kode 18 01 03	200 glas flasker. 10 plast flasker. 2 kg. Kanyler affald	200 glas flasker. 10 plast flasker. 2 kg. Kanyler affald	Indendørs	Kommunal affaldsordning

Vurdering og vilkår

Det er kommunens vurdering, at opbevaring og afhentning af døde dyr er en del af den gældende lovgivning.

Affald fra husdyrbruget skal opbevares, håndteres og bortskaffes i overensstemmelse med bestemmelserne i kommunens affaldsregulativer og til enhver tid gældende lovgivning. Det er regler, som gælder alle virksomheder, og reglerne behøver således ikke fremgå af de individuelle godkendelser.

Der er i den oprindelige godkendelse stillet vilkår til ejendommens affaldshåndtering (vilkår 5.1 - 5.3). Det er kommunens vurdering, at affaldshåndtering skal følge kommunens affaldsregulativer og ikke specificeres nærmere. Vilkårene i den oprindelige godkendelse udgår/modificeres derfor så de er i overensstemmelse med kommunens erhvervsaffaldsregulativ i dag.

Følgende vilkår vil blive fastsat i miljøgodkendelsen:

- Virksomhedens medicinaffald, veterinære affald m.v. skal opbevares utilgængeligt for uvedkommende og bortskaffes efter reglerne om ikke-genanvendeligt farligt affald og klinisk risikoaffald i kommunens regulativ for erhvervsaffald.*
- Der skal foretages registrering af dato og mængde for afhentning/bortskaffelse af farligt affald. Registreringen gælder som minimum spildolie, kemikalie- og medicinrester*

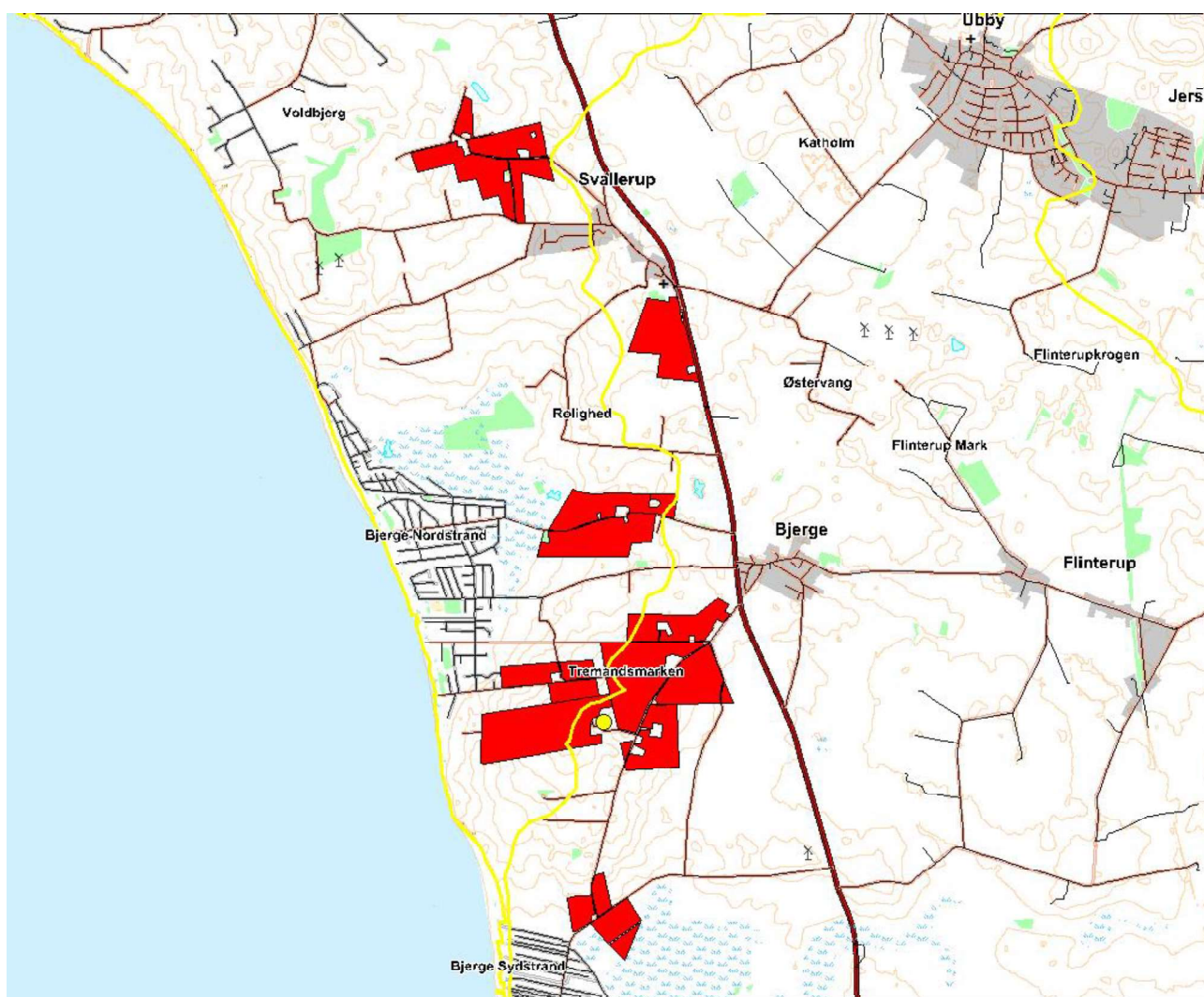
3. Husdyrbruget arealer

Dette kapitel omhandler husdyrbrugets arealer med en beskrivelse af arealernes drift, håndteringen af gødning samt en beskrivelse af forureningen fra arealerne.

Godkendelsen af husdyrbrugets arealer træffes med udgangspunkt i alle relevante arealer, ikke blot på ejendommen, men for hele bedriften samt eventuelle tredjemandsarealer.

3.1. Lokalisering af udbringningsarealer

Under bedriften drives 191,68 ha ejede og forpagtede udbringningsarealer, der fremgår af figur 3.1



Figur 3.1: Oversigt over husdyrbrugets udbringningsarealer, der er markeret med rød. Oplandsgrænsen er markeret med en gul linje og ejendommen med en gul cirkel.

Af de 191,68 ha ejede og forpagtede udbringningsarealer ligger de 100,46 ha i oplandet direkte til Jammerland Bugt og 91,21 ha i oplandet til Jammerland Bugt gennem Nedre Halleby Å.

Vurdering og vilkår

De fleste udbringningsarealer, ligger omkring ejendommen, hvilket begrænser transportgenerne mellem anlæg og arealer. Transport af gylle i lukkede tanke nedsætter

risikoen for gener under transporten. Det vurderes at al transport mellem arealerne vil foregå på offentligt vej, hvor færdslen er reguleret af færdselsloven, der håndhæves af politiet.

3.1.1. Lokalisering i forhold til naturområder

Arealernes placering i forhold til naturområder fremgår af bilag 2.

De ca. 13,5 ha sydligste arealer ligger langs afgræsningen af Natura 2000 område 157: Åmose, Tissø, Halleby Å og Flasken. De øvrige arealer ligger mere end 800 m fra Natura 2000 område.

Alle arealer ligger uden for områder omfattet af Naturbeskyttelseslovens § 3 (§ 3-områder) samt områder, hvor der er indgået aftale om miljøvenlig landbrugsdrift.

Vurdering og vilkår

Kommunen skal vurdere, om der er sårbare naturområder i nærheden af udbringningsarealerne, der kræver skærpede vilkår udover de generelle regler til udbringning af husdyrgødning.

Det er med IT-ansøgningssystemet ikke muligt at beregne den konkrete deposition fra udbringning af husdyrgødning til et omkringliggende naturområde. Ammoniakpåvirkningen fra et udbringningsareal til et naturområde er i udpræget grad et lokalt fænomen, og den reelle påvirkning vil afhænge af praksis i det enkelte år. Især afstanden mellem udbringningsarealet og naturområdet, husdyrgødningens type og udbringningsteknologien er afgørende i forhold til ammoniakpåvirkningen. Derudover kan udbringningsarealet størrelse også have en vis betydning. Ammoniakafsætning omkring arealerne er beskrevet i bufferzonerapporten⁶ i Miljøstyrelsen vejledning. I rapporten angives de minimale, gennemsnitlige og maksimale værdier for påvirkning af omgivelserne. Rapporten er fra 2004 og efterfølgende er der sket en række tiltag med henblik på at reducere ammoniakemissionen i forbindelse med udbringning, bl.a. er nedfældning på sort jord og græsmarker blevet et lovkrav. Med det udgangspunkt er det kommunens vurdering, at gennemsnitsværdierne for påvirkning i rapporten kan finde anvendelse for udbringning i dag.

I det konkrete tilfælde er der tale om svinegylle, der udbringes med et dyretryk på knap 1,4 dyreenheder/ha. Kommunen vurderer ud fra bufferzonerapporten i Miljøstyrelsens vejledning, at påvirkning fra markkanten af et udbringningsareal i det konkrete tilfælde vil variere fra afhængig af markernes størrelse på fra 0,4 til 0,9 kg N/ha/år. Denne påvirkning vurderes at være en totalpåvirkning fra udbringning. For arealer, hvor der har været udbragt husdyrgødning med fuldt dyretryk før udvidelsen, vil der således ikke være en merpåvirkning fra projektet.

Kategori 1- og 2-naturområder

Jævnfør husdyrgødningsbekendtgørelsen er der fastsat et maksimum for, hvor stor den totale ammoniakdepositionen må være til hhv. kategori 1- og kategori 2-naturområder, for at sikre at der ikke sker en væsentlig tilstandsændring som følge af husdyrbrugets drift.

Beskyttelsesniveauet for kategori 1-natur er fastsat ud fra antal husdyrbrug i nærheden (0,2 kg N/ha/år ved >1 husdyrbrug, 0,4 kg N/ha/år ved 1 husdyrbrug og 0,7 kg N/ha/år ved 0

⁶ BUFFERZONER omkring særlig sårbar natur som beskyttelse mod lokalt nedfald af luftbåret kvælstof fra danske landbrugsejendomme - ARBEJDSGRUPPENS RAPPORT til miljøministeren, april 2004

husdyrbrug), mens beskyttelsesniveauet for kategori 2-natur er fastsat til en totalbelastning på max. 1 kg N/ha/år.

Den sydligste spids af udbringningsarealerne langs Natura 2000 området ligger i tilknytning til et naturområde, der er udpeget som tidvis våd eng (naturtype 6410). Der ligger ingen andre husdyrbrug i nærheden og den maksimale tilladte påvirkning er derfor 0,7 kg N/ha/år. Med gennemsnitlig påvirkning fra den konkrete drift har kommunen ud fra bufferzonerapporten vurderet, at påvirkningen vil være mindre end 0,7 kg N/ha/år, da udbringningsarealer langs Natura 2000 området er af relativt begrænset størrelse. Påvirkningen vurderes således at ligge inde for det maksimalt tilladte og kommunen finder ikke anledning til at stille særlige vilkår til ammoniakpåvirkningen af det konkrete naturområde.

Nærmeste Kategori 2-naturområde ligger ca. 180 m vest for de udbringningsarealer, der ligger ved husdyrbrugets anlæg (syd for Bjerge Nordstrand). I henhold til bekendtgørelsen er den maksimale totalbelastning dermed fastsat til 1 kg N/ha/år. Kommunen vurderer, at den pågældende udbringning ikke vil medføre en afsætning på 1 kg N/ha/år.

Der ligger ikke øvrige kategori 1- eller 2-naturområder i umiddelbart tilknytning til udbringningsarealerne, som vurderes at blive påvirket fra udbringning af gødning.

Kategori 3-naturområder

Natur- og Miljøklagenævnet har udtalt, at merbelastninger på mindre end 1 kg N/ha/år på naturområder uden for Natura 2000 områder, der ikke er udpeget som § 7 natur, efter den tilgængelige viden ikke vil medføre, at der sker en tilstandsændring. Dette er tilfældet uanset hvilken tilførsel, der samlet set sker til naturområdet. Kalundborg Kommune vurderer, at randpåvirkningen fra udbringningsarealerne er på op til 0,9 kg N/ha/år og dermed under det niveau, der vurderes at ville kunne medføre en tilstandsændring af eventuelle kategori 3 naturområder. Kalundborg Kommune stiller derfor ikke skærpede vilkår til udbringningen på de pågældende arealer i henhold til kategori 3-natur.

Enkelte af de tilstødende § 3 naturområder påvirkes ligeledes af ammoniak fra husdyrbrugets anlæg. Kommunen vurderer, at der ikke sker en væsentlig merpåvirkning fra udbringningsarealerne til de naturområder nær anlægget, da disse arealer har været tilført husdyrgødning også før udvidelsen. I vurderingen af den samlede merpåvirkning af naturområderne i afsnit 2.4.1 medregnes der derfor ikke et merbidrag fra arealerne til omkringliggende kategori 3 naturområder.

Overfladeafstrømning

Det vurderes, at der på arealer med store hældninger er en forøget risiko for overfladeafstrømning af næringsstoffer. Overfladeafstrømning reguleres generelt i husdyrgødningsbekendtgørelsens § 26, stk. 3 ved, at der ikke må udbringes flydende husdyrgødning på stejle skråninger med hældning på mere end 6 grader ned mod søer og vandløb i en afstand af 20 meter fra søens/vandløbets øverste kant. Derudover gælder de generelle randzonebestemmelser, hvoraf det følger, at der skal udlægges gødnings- og dyrkningsfri bræmmer omkring søer og vandløb. Kalundborg Kommune vurderer, om der er særlige naturområder i tilknytning til udbringningsarealerne, der ikke allerede er omfattet af de generelle bestemmelser, hvortil der kan være risiko for overfladeafstrømning.

Det er kommunens vurdering, at der er flere steder omkring husdyrbrugets udbringningsarealer, hvor arealet hælder ned mod en tilstødende sø eller vandløb, Disse

arealer er omfattet af de generelle krav om gødskning og dyrkningsfri bræmmer. Det er Kalundborg Kommunes vurdering, at der derudover ikke er arealer, der hælder væsentligt ned mod tilstødende naturområder. Kommunen finder derfor ikke anledning til at stille skærpede vilkår i forhold til overfladeafstrømning fra udbringningsarealerne.

Påvirkning af bilag IV-arter

Af de bilag IV-arter, der huses i Kalundborg Kommune er de konkrete udbringningsarealer kun relevante i forhold til bevaringsstatus for markfirben, spidssnudet frø og stor vandsalamander. De resterende fire paddearter (klokkefrø, løgfrø, strandtudse, grønbroget tudse), der huses i kommunen, vurderes ud fra deres geografiske udbredelse i kommunen ikke at berøres af udvidelsen. Det samme gør sig gældende for kommunens eneste insekt på bilag IV: Grøn Mosaikguldsmid. Kommunen har ikke tilstrækkeligt detaljerede og opdaterede registreringer af markfirben, stor vandsalamander og spidssnudet frø til at kunne udelukke deres tilstedeværelse ved ejendommens arealer. Tværtimod vil de vidt udbredte arter formentlig være tilstede på gunstige lokaliteter. For padderne først og fremmest ved søer og søbredder, men også på fugtige steder i skove og beplantninger og for markfirben f.eks. på sandede soleksponerede markkanter og diger.

Der er tale om en fortsættelse af landbrugsdriften på eksisterende markarealer, hvor dyrknings og gødskningspraksis ikke ændres. Såfremt bilag IV-arter er tilstede på eller omkring udbringningsarealerne vurderes arterne at have tilpasset sig de betingelser, som almindelig landbrugsdrift medfører, herunder jordbehandling, gødskning og marksprøjtning. Projektet vil derfor ikke i sig selv medføre en væsentlig forandring i arternes nærmiljø.

Gruppen af bilag-IV pattedyr (9 arter af flagermus, odder og marsvin) kan ikke siges at blive påvirket af projektet, men snarere af landbrugets arealanvendelse generelt. Landbrugets generelle udvaskningsmæssige bidrag til forringelse af havmiljøets tilstand påvirker marsvinet. I denne sammenhæng kan bidraget fra indeværende projekt, dog ikke i sig selv få en væsentlig betydning for marsvinets bevaringsstatus.

3.2. Drift af husdyrbrugets arealer

I tabel 3.1 er en opgørelse over den mængde husdyrgødning, der produceres på anlægget og udbringes til de 191,68 ha med ejede og forpagtede udbringningsarealer.

Ifølge ansøgningsmaterialet tilføres der ikke anden organisk gødning til arealerne.

Tabel 3.1: Gødningsregnskab for Urhøjvej 12

Gødningstype	Kg kvælstof	Kg fosfor	DE svin
Svinegylle	25.800 kg N	5.230 kg P	255,17 DE

Vurdering og vilkår

Til opfyldelse af harmonikravet skal der til udbringning af 255,17 dyreenheder svin anvendes et udbringningsareal svarende til 182,26 ha. Da der er oplyst et udbringningsareal svarende til 191,68 ha, vurderes harmonikravet at være opfyldt.

3.2.1. Sædskitte

Udvaskningsberegningerne på de ejede og forpagtede arealer er foretaget ud fra anvendelsen af standardsædskitte S2.

Det fremgår af ansøgningen, at ansøger har valgt at øge omfanget af efterafgrøder udover det generelle krav fra gødningsregnskabet. Der udlægges 4 % ekstra efterafgrøde svarende til 7,66 ha hvert år ($0,04 \cdot 191,68$ ha). Ekstra efterafgrøder anvendes, da en del af markerne ligger i nitratklasse 3.

Vurdering og vilkår

Kalundborg Kommune vurderer, at der på den konkrete bedrift ikke er forhold, der gør, at det konkrete sædskifte ikke kan anvendes på ejendommens arealer. Det anvendte sædskifte afviger ikke fra standardsædskiftet og kommunen vurderer derfor, at der ikke skal stilles skærpede vilkår til ejendommens sædskifte.

Kalundborg Kommune finder det væsentligt at stille vilkår til anvendelse af ekstra efterafgrøder, da det vurderes at være af afgørende betydning for udvaskningsberegningen.

Den oprindelige godkendelse indeholdt vilkår om fremlæggelse af sædskifte og gødningsplaner. Dette vilkår videreføres i indeværende godkendelse.

Følgende vilkår vil blive fastsat i miljøgodkendelsen:

- Der skal på bedriftens udbringningsarealer være mindst 4 % efterafgrøder, svarende til 7,66 ha – ud over de til en hver tid gældende generelle krav om efterafgrøder. Disse efterafgrøder skal følge de samme regler som gælder for de lovpligtige efterafgrøder hvad angår artsvalg, dyrkningsperiode og kvælstofgødning. Hverken de ekstra efterafgrøder eller efterafgrøder som følge af de generelle krav må erstattes af grønne marker ifølge reglerne om nedsættelse af kravet til efterafgrøder som følge af grønne marker*
- Der skal ved tilsyn kunne fremvises mark- og gødningsplaner for de seneste 5 år som dokumentation for de anvendte udbringningsarealer og det øgede omfang af efterafgrøder, der indgår i sædskiftet.*

3.3. Gødningshåndtering

Udbringningen af gylle sker primært med slæbeslanger.

Der udarbejdes hvert år en mark og gødningsplan, hvorved det sikres, at mængden af gødning tilpasses afgrødernes forventede behov. I planen tages der bl.a. hensyn til sædskifte, vanding, planternes udbytte og kvælstofudnyttelsen. Dette medfører, at udvaskningen bliver så lille som mulig.

Husdyrgødning udbringes under hensyn til afgrødernes vækstperiode, hvilket betyder maksimal udnyttelse af næringsstoffer.

Der udbringes ikke gylle på vandmættede, oversvømmede, frosne eller snedækkede arealer, og der holdes som minimum 2 meter bræmmer til beskyttede vandløb. Gylle udbringning sker primært kun i hverdagene.

Vurdering og vilkår

Det er kommunens vurdering, at det i henhold til BREF-dokumentet kan betragtes som BAT-udbringning, hvis flydende husdyrgødning lever op til følgende:

- Der tages hensyn til markens karakteristika, herunder hældning, tilstand, jordtype anvendelse mv.
- Der tages hensyn til afgrødernes behov og gødningen udbringes med de bedste teknikker i den pågældende afgrøde
- Der tages hensyn til de omkringboende.

Det er kommunens vurdering, at hensynet til markernes karakteristika er indarbejdet i den generelle lovgivning. Det samme gælder i forhold til anvendelse af bedste udbringningsteknikker. Hensynet til afgrødernes udnyttelse af næringsstofferne sker efter kommunens vurdering i forbindelse med udarbejdelse af gødningsregnskabet. Ifølge Bref-dokumentet er en hurtig indarbejdelse af flydende husdyrgødning afgørende for nedbringelse af ammoniaktabet. Det vil sige nedfældning eller slangeudlægning med efterfølgende nedharvning eller nedpløjning må betragtes som de bedste teknikker. Kommunen vurderer, at ansøger lever op til disse teknikker gennem den anvendte dyrkningspraksis.

Husdyrgødningsbekendtgørelsen regulerer anvendelse af husdyrgødning, herunder at udbringningen ikke må give anledning til unødige gener. Kommunen kan efter en konkret individuel vurdering fastsætte skærpede vilkår til udbringningen i forbindelse med en godkendelse.

I forbindelse med den oprindelige godkendelse har tidligere Gørlev Kommune vurderet at mange naboer ville blive berørt af udbringningen fra husdyrbruget, herunder beboerne i sommerhusområdet vest for ejendommen samt i Bjerge By. Gørlev Kommune har derfor skærpet de generelle krav om udbringningstidspunkter inden for 200 meter fra byzone og sommerhusområde. Kravet gælder i den oprindelige godkendelse således alle arealer og ligeledes om fredagen, onsdag før skærtorsdag samt ved planlagte begivenheder for de omkringboende. Derudover fastsættes der vilkår om at gyllen først må omrøres dagen inden udbringning.

Husdyrgødningsbekendtgørelsens krav er efter den oprindelige godkendelse blev givet ændret i forhold til udbringning af husdyrgødning. Bl.a. er der efterfølgende indføjet krav til nedfældning af gylle, afstrømning fra arealerne og omrøring af gylle. Kalundborg Kommune vurderer generelt, at de ændrede krav er med til at begrænse påvirkning og gener af omgivelserne. Kalundborg Kommune finder derfor anledning til at revurdere det pågældende vilkår.

Natur- og Miljøklagenævnet har udtalt at nævnet betragter landzonen som landbrugets erhvervsområde og at boliger i landzone derfor må acceptere visse ulemper, der måtte være forbundet med at være nabo til et landbrug. Nævnet bemærker, at udbringning af husdyrgødning er sæsonbetinget og sker over en kortere periode forår og efterår afhængig af afgrøderne på arealerne. Nævnet har i behandlingen af den oprindelige godkendelse endvidere påpeget at en skærpelse af de generelle krav i husdyrgødningsbekendtgørelsen alene kan ske, hvis kommunen finder det væsentligt ud fra en konkret vurdering.

På baggrund af udtalelserne fra Natur- og Miljøklagenævnet finder Kalundborg Kommune ikke grundlag for at fastholde vilkåret i dets oprindelige ordlyd, men i en modificeret udgave.

Først og fremmest er det Kalundborg Kommunes vurdering, at der ikke er belæg for at stille vilkår om, at husdyrgødning ikke må udbringes på alle arealer i perioden fra fredag til søndag

samt onsdag før skærtorsdag samt øvrige relevante dage. I husdyrgødningsbekendtgørelsen er kravet fastsat til de arealer, der ligger mindre end 200 meter fra sommerhusområde/byzone. Kalundborg Kommune finder derfor alene grundlag for, at skærpe udbringningskravet for de arealer, der ligger mindre end 200 meter fra sommerhusområde/byzone på fredage, lørdage samt på søn- og helligdage og onsdagen før Skærtorsdag og ikke yderlige tidpunkter.

I forhold til orientering af naboerne/omkringboende finder Kalundborg Kommune det ikke relevant, at husdyrbruget skal opsætte fysiske skilte med udbringningstidspunkter, men fastholder at naboer kan komme på en orienterende sms/e-mail-liste, da der kan være dannet en forventning om en sådan løsning for de omkringboende.

Følgende vilkår vil blive fastsat i miljøgodkendelsen:

- På arealer mindre end 200 meter fra sommerhusområde/byzone må udbringningen af gylle ikke finde sted på fredage, lørdage samt på søn- og helligdage. Desuden må udspreddingen ikke finde sted onsdagen før Skærtorsdag.
- Ved ekstreme vejforhold kan kommunen give dispensation fra skærpelsen af kravet til udbringningstidspunkter. Kommunen kan dog ikke meddele dispensation fra de generelle regler i husdyrgødningsbekendtgørelsen.
- Tidspunktet for gylleudspreddingen skal bekendtgøres så tidligt som muligt gerne 1 uge inden udspreddingen finder sted.
- Bekendtgørelsen finder sted ved e-mail eller sms til de omkringboende, der har anmodet virksomheden om at blive orienteret.

Der gøres endvidere opmærksom på, at kommunen altid kan stille krav om afhjælpende foranstaltninger, hvis det vurderes at udbringningen medfører væsentlige gener udover hvad der måtte forventes fra landbrugsdrift.

3.4. Udvaskning fra husdyrbrugets arealer

Udvaskningen fra husdyrbrugets arealer vurderes på baggrund af beregninger på de ejede og forpagtede arealer i forhold til fosfor og nitrat.

3.4.1. Fosfor

Alle udbringningsarealerne ligger i oplandet til Jammerland Bugt, herunder ca. 48 % i oplandet gennem Nedre Halleby Å, der er Natura 2000 opland udpeget som særligt følsomt for fosforudvaskning jævnfør bilag 3.

Ligger dele af udbringningsarealerne i oplande til Natura 2000-områder, som er følsomme for fosfor, skal det maksimalt accepterede fosforoverskud beregnes. Fosforoverskuddet er differencen mellem den mængde der tilføres med husdyrgødningen og den mængde der fraføres med afgrøderne. I tilfælde af et fosforoverskud, beregnes overskuddets maksimale størrelse ud fra jordernes placering i fosforklasser.

Fosforfjernelsen beregnes ud fra jordbundstype og standardsædskifte og er for den konkrete ejendom skitseret i tabel 3.2.

Tabel 3.2: opgørelse af fosforfjernelse fra udbringningsarealerne i forhold til jordbund og sædskifte

Jordbundstype	Konkrete arealer	Sædskifte	Fosforfjernelse	Fjernelse
JB5	191,68 ha	S2	24,2 kg P/ha	4.639 kg P

I fosforbalancen sættes fosforfjernelse med afgrøderne til den samme i både før- og eftersituationen. I tabel 3.3 sættes den tilførte mængde fosfor op mod fosforfjernelsen. Før-situationen er i denne sammenhæng produktionen før godkendelsen i 2008.

Tabel 3.3: Tilførsel og fjernelse af fosfor til og fra udbringningsarealerne.

	Før-situationen	Efter-situationen
Input – husdyrgødning (gylle)	5.043 kg P	5.230 kg P
Output – afgrøder	- 4.639 kg P	- 4.639 kg P
Fosforoverskud	404 kg P	591 kg P

Det fremgår af tabel 3.3, at der med den ønskede drift beregnes et årligt fosforoverskud på arealerne på 591 kg P svarende til ca. 3,1 kg P/ha.

Ansøger har til sagsbehandlingen indsendt fosfortal. Ud fra fosfortallene placeres jorderne i fosforklasser, hvilket er gjort i tabel 3.4. Jorde, hvor der ikke foreligger fosfortal er placeret i fosforklasse ud fra en worst case betragtning⁷.

Tabel 3.4: Indplacering af de ejede arealers placering i fosforklasser og beregning af det maksimalt tilladte fosforoverskud.

	ha	Tilladt fosforoverskud	Kg fosfor
Fosforklasse 0 (JB < 4 og P-tal < 4)	156,29 ha	9,6 kg P/ha/år*	1.500 kg P
Fosforklasse 1 (P-tal 4 – 6)	17,00 ha	6,1 kg P/ha/år	103,7 kg P
Fosforklasse 2 (lavbundsarealer)	8,01 ha	2 kg P/ha/år	16 kg P
Fosforklasse 3 (P-tal > 6)	10,38 ha	0 kg P/ha/år	0 kg P
Maksimalt tilladt fosforoverskud	191,68 ha		1.620 kg P

* fosforoverskud/ha ved udbringning af 1,4 DE/ha fra den konkrete produktion uden fosfortilg

Vurdering og vilkår

Da dele af udbringningsarealerne ligger i oplande til Natura 2000-områder, der er overbelastet med fosfor, skal det maksimalt accepterede fosforoverskud beregnes og vurderes. Af tabel 3.2 fremgår det, at den ønskede udbringning af husdyrgødning på arealerne medfører et fosforoverskud på 591 kg P/år. Det skal derfor ud fra fosfortal vurderes, hvor stort fosforoverskuddet på de konkrete arealer kan være i henhold til beskyttelsesniveauet. Det fremgår af tabel 3.3, at det maksimale fosforoverskud ud fra fosforklasserne beregnes 1.620 kg P/år. I forhold til det beskyttelsesniveau, der er fastsat i Husdyrloven vurderes den til arealerne tilførte fosformængde ikke at have væsentlig betydning for afvandingsoplandet. Kommunen ligger ikke inde med konkret viden om oplandet, der ændrer på den generelle udpegning.

Kommunen vurderer, at der på arealer med lave P-tal er mindre risiko for fosforudvaskning, da bindingskapaciteten i sådanne jorde vurderes at være væsentlig større end i jorde med høje P-tal. I beregningen er det en forudsætning at en hvis del af arealerne har fosfortal mindre end 6. Da jordens fosforindhold kan ændre sig over tid finder Kalundborg Kommune det væsentligt, at der skal laves en nye fosforberegning, hvis P-tallene ændre sig væsentligt.

⁷ Alle jorde uden for fosforfølsomme oplande placering i fosforklasse 0. Jorde i fosforfølsomme oplande placeres ud fra følgende: Lavbundslande: P-klasse 2, Øvrige jorde: P-klasse 3 (worst case).

Følgende vilkår vil blive fastsat i miljøgodkendelsen:

- Der skal ved tilsyn kunne fremvises fosfortalsanalyser, der maksimalt er 5 år gamle.

Det skal bemærkes, at hvis kommunen vurderer, at fosfortallene er steget væsentligt kan kommunen kræve en ny fosforberegning i husdyransøgningsystemet.

3.4.2. Nitrat

Nitratudvaskning vurderes i forhold til overfladevand og grundvand.

Overfladevand

Sårbarheden for udvaskning af kvælstof til overfladevand afgøres af arealets nitratklasse. Der arbejdes med 4 nitratklasser og et områdes nitratklasse bestemmes ud fra afvandingsoplandet sårbarhed og oplandets evne til at tilbageholde nitrat (reduktionspotentiale). Natura 2000 oplande inddeles endvidere i sårbare og meget sårbare afvandingsoplande.

Ligger arealerne i nitratklasse 1-3, er det tilladte dyretryk begrænset. Hvis der ønskes fuldt husdyrtryk på sådanne arealer foretages der en udvaskningsberegning, der viser, hvor stor udvaskningen fra arealerne er. Derudover beregnes en værdi for, hvor stor udvaskningen maksimalt må være.

Udbringningsarealerne ligger i oplandet til Jammerland Bugt, direkte og gennem Nedre Halleby Å og Flasken. Nedre Halleby Å og Flasken er nitratfølsomt afvandingsopland og 91,21 ha er derfor placeret i nitratklasse 3, mens de resterende udbringningsarealer er placeret i nitratklasse 0. Indplacering af arealer i nitratklasser fremgår af tabel 3.5.

Tabel 3.5: Ejede og forpagtede arealers placering i nitratklasser.

	ha	Reduktion i dyretryk	Sammenlagt
Nitratklasse 0	100,47 ha	100 % harmonitryk	100,47 ha
Nitratklasse 1	0 ha	85 % harmonitryk	0 ha
Nitratklasse 2	0 ha	65 % harmonitryk	0 ha
Nitratklasse 3	91,21 ha	50 % harmonitryk	45,61 ha
Vægtet gens. dyretryk	191,68 ha	0,76 % harmonitryk	146,08 ha

Arealernes placering i nitratklasser medfører, at der maksimalt må udbringes husdyrgødning med et dyretryk på 76 % af harmonidyretrykket.

Harmonitallet er i den konkrete sag beregnet til 1,4 DE/ha, hvilket med begrænsning på 76 % fra nitratklasserne giver 1,07 DE/ha.

Der ønskes at tilføre husdyrgødning med et dyretryk på 1,33 DE/ha, hvilket er højere end hvad nitratklasserne tillader. Der er derfor foretaget en udvaskningsberegning i Farm-N-modellen. Resultatet af Farm-N beregningen er vist i tabel 3.6, hvoraf det fremgår, hvor stor udvaskningen fra arealerne maksimalt må være, når arealerne ligger i de pågældende nitratklasser og hvor stor udvaskningen reelt er, når der anvendes ekstra efterafgrøder.

Tabel 3.5: Udvasningsberegninger fra Farm-N.

	Kg kvælstof (N)/ha/år
Maksimal tilladt udvaskning fra arealerne	38,0 kg N/ha/år
Den reelle udvaskning med 4 % ekstra efterafgrøder	37,8 kg N/ha/år

Vurdering og vilkår

Farm-N udvaskningsberegningen viser, at udvaskningen fra udbringningsarealerne ved ekstra efterafgrøder er mindre end den maksimalt tilladte udvaskning i det konkrete projekt. Udvasningen fra den konkrete drift af arealerne lever dermed op til de rammer, der er fastsat i Husdyrloven. Kommunen ligger ikke inde med konkret viden om oplandet til at tilsidesætte det beskyttelsesniveau, der er fastsat i husdyrloven og finder derfor i den konkrete sag ikke grundlag for at stille skærpede vilkår til overfladeudvaskningen af nitrat.

Grundvand

Beskyttelsesniveauet for nitratudvaskning til grundvand fastsættes ud fra nitratfølsomme indvindingsområder og lokale indsatsplaner for grundvand.

Når dele af udbringningsarealerne ligger inden for nitratfølsomme indvindingsområder, foretages der en udvaskningsberegning i Farm-N modellen, der viser nitratkoncentrationen i det infiltrerede vand, der kommer ud af rodzonen. Ligger denne koncentration over 50 mg NO₃⁻/l må koncentrationen ikke øges i forbindelse med projektet.

Ingen af udbringningsarealerne ligger i nitratfølsomme indvindingsområder eller indsatsområder for grundvand.

Vurdering og vilkår

Da arealerne ligger uden for nitratfølsomme indvindingsområder eller områder med indsatsplaner for nitrat vurderer Kalundborg Kommune, at der i henhold til bestemmelserne i husdyrloven ikke vil være behov for at stille vilkår i forhold til nitratudvaskning til grundvandet. Kommunen ligger ikke inde med konkrete viden til at tilsidesætte dette beskyttelsesniveau.

3.4.3. Udvasning i forhold til habitatområder

Alle ejede og forpagtede udbringningsarealer ligger i oplandet til Jammerland Bugt - dels direkte og dels gennem Nedre Halleby Å.

Vurdering af vilkårsfastsættelse

Det påhviler også kommunalbestyrelsen at vurdere konkret, om en ansøgt aktivitet vil være i overensstemmelse med habitatdirektivforpligtelserne. Ved EF-domstolens dom af 7. september 2004 i sag C-127/02 (Waddenzee-dommen) er der fastlagt principper for habitatvurderinger. I dommen fastslås således, at gennemførelse af en nærmere konsekvensvurdering af et projekts miljøpåvirkning af et EF-habitatområde er betinget af, at der foreligger sandsynlighed eller risiko for, at projektet vil påvirke habitatområdet væsentligt (præmis 43), at en konsekvensvurdering skal gennemføres, hvis det ikke på baggrund af objektive kriterier kan udelukkes, at projektet i sig selv eller i sammenhæng med andre planer eller projekter kan påvirke habitatområdet væsentligt (præmis 45), og at et projekt anses for at kunne påvirke et habitatområde væsentligt, når projektet risikerer at skade områdets bevaringsmålsætning (præmis 49).

Kommunen skal på denne baggrund specifikt vurdere om den enkelte bedrifts udvaskningsmæssige påvirkning af habitatområder kan betragtes som væsentlig for habitatområdet og i givet fald konsekvensvurdere denne påvirkning.

Kvælstof

Udvaskningen af kvælstof fra landbrugsarealer varierer mellem de enkelte marker, da udvaskningen er påvirket af mange variable forhold, blandt andet nedbørsmængde, jordbundsforhold, dyretryk og management.

Miljøstyrelsen har til vurdering af kvælstofudvaskningen udarbejdet et vejledende notat af 24. juni 2010, hvori der opstilles en række kriterier til vurdering af, hvad der kan betragtes som en væsentlig udvaskning af kvælstof til habitatoplande. Notatet er suppleret med en vejledning af 28. februar 2011 med tilhørende kortdata.

Ifølge vejledningen kan husdyrlovens beskyttelsesniveau for nitratudvaskning finde anvendelse, hvis 2 væsentlige kriterier er opfyldt, herunder:

- a. Husdyrtrykket i oplandet må ikke være stigende i perioden fra 1. januar 2007.
 - i. en forøgelse fra andre kilder til nitratudvaskning skal medregnes i beregningen af dyretrykket i oplandet.
 - ii. tiltag til reduktion af nitratudvaskningen kan ikke modregnes i beregningen af dyretrykket i oplandet
- b. Nitratudvaskningen fra husdyrbrugets arealer i et opland maksimalt udgør 5 % af den samlede udvaskning i oplandet, dog 1 % ved særlige eutrofierede lukkede oplande.

Miljøstyrelsen har opgjort dyretrykket i de enkelte oplande og det fremgår af vejledningen hvorledes beregningen af husdyrbrugets udvaskning i forhold til oplandet skal beregnes. Kalundborg Kommune har nedenfor foretaget en vurdering af relevante habitatområder i forhold til miljøstyrelsens vejledning.

Fosfor

Ligesom med kvælstof er fosformobiliteten meget afhængig af nedbørsmængde, jordbundsforhold, dyretryk og management.

Tabsniveauet fra jordbunden ligger normalt på 0,2-0,5 kg P/ha med et gennemsnit på ca. 0,2 kg P/ha, jf. seneste DMU rapporter. Det maksimale tab for et sammenhængende landbrugsareal vurderes, at være 1 kg P/ha på nuværende tidspunkt (Kronvang et al 2005). Udyrkede arealer har et tab på ca. 0,08 kg P/ha. I landbrugsjorden er ophobet i gennemsnit 2.000 kg P/ha i de øverste 25 cm. Et fosforoverskud formodes at medføre en øget fosformætning af overjorden (0-25 cm) og dermed en øget udvaskning. Dette antages dog, at blive opvejet af, at der fra 25 cm dybde ned til rodzonen (typisk i 1 meters dybde) også kan ophobes fosfor, og at udvaskning fra de øverste 25 cm i høj grad bliver bundet på vej ned til rodzonen.

Miljøstyrelsen har i deres vejledning antaget, ligesom det er tilfældet for nitrat, at påvirkninger af fosfor under henholdsvis 1 og 5 % af den samlede fosforudvaskning til oplandet ikke kan måles med de nuværende biologiske målemetoder og dermed ikke kan betragtes som væsentlige. Kalundborg Kommune har nedenfor foretaget en vurdering af relevante oplande i forhold til miljøstyrelsens vejledning.

En anden væsentlig parameter for fosforudvaskning er overfladeafstrømning til søer og vandløb, hvor specielt arealet hældning spiller en rolle. Kalundborg Kommune har vurderet arealernes hældninger i afsnit 3.1.1.

Jammerland Bugt

Dyretryk

Miljøstyrelsens opgørelse af dyreenheder i oplandet til Jammerland Bugt fremgår af tabel 3.5. Oplandet til Jammerland Bugt er inddelt i underoplandene til Tissø, Nedre Halleby Å og direkte til Jammerland Bugt. Det er Kalundborg Kommunes vurdering af Miljøstyrelsens opgørelse af udviklingen i dyreenheder for hele oplandet ligeledes gælder for de enkelte deloplande. Der er tale om et relativt stort opland med mange dyreenheder, hvor usikkerheden i Miljøstyrelsens opgørelse vurderes at være begrænset. Kommunen vurderer derfor, at Miljøstyrelsens opgørelse giver et retvisende overblik over udviklingen af dyreholdet og at der ikke er behov for at supplere disse oplysninger.

Tabel 3.5: Udviklingen i dyreenheder i oplandet til Jammerland Bugt.

År	Antal dyreenheder (MST)
2007	21.421 DE
2008	20.109 DE
2009	20.533 DE
2010	19.341 DE
2011	19.254 DE
2012	16.508 DE

Opgørelsen viser, at antallet af dyreenheder i oplandet til Jammerland Bugt har været faldende i perioden fra 2007 til 2012. Kommunen er derudover ikke bekendt med andre væsentlige kilder til nitratudvaskning i oplandet, der skal medregnes i beregning af den kumulative effekt.

Kommunen vurderer, at indeværende godkendelse ikke medfører en væsentlig stigning af dyretrykket i oplandet, da der er tale om en udvidelse med ca. 47 dyreenheder. Godkendelsen vil derfor ikke føre til at dyretrykket når et niveau, der er større end niveauet i 2007.

Udvaskning til Nedre Halleby Å

Kalundborg Kommune har beregnet udvaskningen af kvælstof til deloplandet Nedre Halleby Å i henhold til vejledningen fra Miljøstyrelsen. Beregningsresultatet fremgår af tabel 3.7.

Tabel 3.7: Beregning af kvælstofudvaskning til Nedre Halleby Å.

Generel udvaskning	
Opland til Nedre Halleby Å	10.730 ha
Dyrket areal i oplandet til Nedre Halleby Å	9.229 ha
Reduktionspotentiale (jf. nitratklassekortlægningen)	0-50 % (middel 25 %)
Standardudvaskning fra rodzonen*	51,7 kg N/ha/år
Udvaskning fra dyrkede arealer i oplandet til Nedre Halleby Å (51,7*0,75*9.229)	357.854 kg N/år
Udvaskning fra udyrkede arealer i oplandet til Nedre Halleby Å (10*0,75*1.501)	11.258 kg N/år
Udvaskning i opland	369.112 kg N/år
Udvaskning fra det ansøgte husdyrbrug	
Reduktion som ovenfor	25 %
Udbringningsarealer i Nedre Halleby Å	91,21 ha
Udvaskning fra rodzonen (bidrag fra husdyrbruget)	2,6 kg N/år**
Samlede påvirkning af Nedre Halleby Å	178 kg N/år
Ansøgt kvælstofbidrag af samlede kvælstofbidrag til Nedre Halleby Å	0,048 %

* Standardudvaskning er 78 kg/ha/år fra sandjord, 47 kg/ha/år fra lerjorde. Fordelingen mellem sand og lerjorde er ca. 15/85 i dette opland. Standardudvaskningen fra udyrkede arealer er sat til 10 kg N/ha/år.

** Det fremgår af IT-ansøgningen at udvaskningen fra det konkrete brug svarer til 2,6 kg N/ha/år i merudvaskning i forhold til et plantebrug.

Det fremgår af beregningerne i tabel 3.7, at det ansøgte husdyrbrug vil bidrage med 0,048 pct. af den samlede udvaskning til Nedre Halleby Å. I henhold til miljøstyrelsens vejledning vedr. habitatoplande vil et projekt hvor udvaskningen udgør mindre end 5 % i sig selv ikke udgøre en skadesvirkning på det aktuelle opland. Kalundborg Kommune har beregnet at dette er opfyldt og vurderer, at der ikke er behov for at stille vilkår til det ansøgte vedr. nitratudvaskning.

Fosforudvaskning

Kalundborg Kommune har beregnet udvaskningen af fosfor til deloplandet Nedre Halleby Å i henhold til vejledningen fra Miljøstyrelsen. Beregningsresultatet fremgår af tabel 3.8. I beregningen antages det at der i landbrugsjorden er ophobet ca. 2.000 kg P/ha og at det maksimale tab fra landbrugsarealer er 1 kg P/ha/år. Fra det konkrete brug er der et fosforoverskud på 3,1 kg P/ha/år.

Tabel 3.8: Beregning af fosforudvaskning til Nedre Halleby Å.

Generel udvaskning	
Opland til Nedre Halleby Å	10.730 ha
Dyrket areal i oplandet til Nedre Halleby Å	9.236 ha
Fosforudvaskning fra dyrkede arealer i oplandet til Nedre Halleby Å (0,2 kg P/ha/år)	1.847 kg P/år
Fosforudvaskning fra udyrkede arealer i oplandet til Nedre Halleby Å (0,08 kg P/ha/år)	120 kg P/år
Udvaskning i opland	1.967 kg P/år*
Udvaskning fra det ansøgte husdyrbrug	
Udbringningsarealer i Nedre Halleby Å	91,21 ha
Forøgelse af fosforpuljen i godkendelsesperioden på 8 år (24,8 kg P/ha / 2.000 kg P/ha) *100 %	1,24 %
Worst case udvaskning fra arealerne (91,21 ha*1 kg P/ha) * 1,24 %	1,13 kg P
Husdyrbrugets del af fosforudvaskningen i oplandet til Nedre Halleby Å (5,4/1.967)	0,06 %

* Der er i beregningen ikke medtaget bidraget fra andre kilder, f.eks. spildevandvandsudledning.

Det fremgår af beregningerne i tabel 3.8, at det ansøgte husdyrbrug vil bidrage med 0,06 pct. af den samlede fosforudvaskning til Nedre Halleby Å. I henhold til miljøstyrelsens vejledning vurderer Kalundborg Kommune, at det ansøgte ikke i sig selv har en skadevirkning på det aktuelle Natura 2000-område. Samlet kan det herefter vurderes, at der ikke er behov for at stille vilkår til det ansøgte vedr. fosforudvaskning.

Direkte til Jammerland Bugt

Kalundborg Kommune har beregnet udvaskningen af kvælstof til deloplandet direkte til Jammerland Bugt i henhold til vejledningen fra Miljøstyrelsen. Beregningsresultatet fremgår af tabel 3.5.

Tabel 3.5: Beregning af kvælstofudvaskning direkte til Jammerland Bugt.

Generel udvaskning	
Opland til direkte til Jammerland Bugt	3.294 ha
Dyrket areal i oplandet direkte til Jammerland Bugt	2.717 ha
Reduktionspotentiale (jf. nitratklassekortlægningen)	0-50 % (mid. 25 %)
Standardudvaskning fra rodzonen*	50,1 kg N/ha/år
Udvaskning fra dyrkede arealer i oplandet direkte til Jammerland Bugt (50,1*0,75*2.717)	102.091 kg N/år
Udvaskning fra udyrkede arealer i oplandet til direkte til Jammerland Bugt (10*0,75*577)	4.328 kg N/år
Udvaskning i opland	106.419 kg N/år
Udvaskning fra det ansøgte husdyrbrug	
Reduktion som ovenfor	25 %
Udbringingsarealer i direkte til Jammerland Bugt	100,46 ha
Udvaskning fra rodzonen (bidrag fra husdyrbruget)	2,6 kg N/år**
Samlede påvirkning af direkte til Jammerland Bugt	196 kg N/år
Ansøgt kvælstofbidrag af samlede kvælstofbidrag til direkte til Jammerland Bugt	0,18 %

* Standardudvaskning er 78 kg/ha/år fra sandjord, 47 kg/ha/år fra lerjorde. Fordelingen mellem sand og lerjorde er ca. 10/90 i dette opland. Standardudvaskningen fra udyrkede arealer er sat til 10 kg N/ha/år.

** Det fremgår af IT-ansøgningen at udvaskningen fra det konkrete brug svarer til 2,6 kg N/ha/år i merudvaskning i forhold til et plantebrug.

Det fremgår af beregningerne i tabel 3.5, at det ansøgte husdyrbrug vil bidrage med 0,18 pct. af den samlede kvælstofudvaskning direkte til Jammerland Bugt. I henhold til miljøstyrelsens vejledning vedr. habitatoplande vil et projekt hvor udvaskningen udgør mindre end 5 % ikke udgøre en skadesvirkning på det aktuelle opland. Kalundborg Kommune vurderer, at det samme må være tilfældet for oplande, der ikke er udpeget som habitatoplande og at andelen på 0,18 pct. af den samlede kvælstofudvaskning direkte til Jammerland Bugt derfor ikke kan betragtes som væsentlig.

Fosforudvaskning

Kalundborg Kommune har beregnet udvaskningen af fosfor direkte til Jammerland Bugt i henhold til vejledningen fra Miljøstyrelsen. Beregningsresultatet fremgår af tabel 3.6. I beregningen antages det at der i landbrugsjorden er ophobet ca. 2.000 kg P/ha og at det maksimale tab fra landbrugsarealer er 1 kg P/ha/år. Fra det konkrete brug er der et fosforoverskud på 3,1 kg P/ha/år.

Tabel 3.6: Beregning af fosforudvaskning direkte til Jammerland Bugt.

Generel udvaskning	
Opland direkte til Jammerland Bugt	3.294 ha
Dyrket areal i oplandet direkte til Jammerland Bugt	2.717 ha
Fosforudvaskning fra dyrkede arealer i oplandet direkte til Jammerland Bugt (0,2 kg P/ha/år)	543 kg P/år
Fosforudvaskning fra udyrkede arealer i oplandet direkte til Jammerland Bugt (0,08 kg P/ha/år)	46 kg P/år
Udvaskning i opland	589 kg P/år*
Udvaskning fra det ansøgte husdyrbrug	
Udbringingsarealer direkte til Jammerland Bugt	100,46 ha
Forøgelse af fosforpuljen i godkendelsesperioden på 8 år (24,8 kg P/ha / 2.000 kg P/ha) *100 %	1,24 %
Worst case udvaskning fra arealerne (100,46 ha*1 kg P/ha) * 1,24 %	1,24 kg P
Husdyrbrugets del af fosforudvaskningen i oplandet direkte til Jammerland Bugt (3,79/589)*100 %	0,2 %

* Der er i beregningen ikke medtaget bidraget fra andre kilder, f.eks. spildevandvandsudledning.

Det fremgår af beregningerne i tabel 3.6, at det ansøgte husdyrbrug vil bidrage med 0,2 pct. af den samlede fosforudvaskning direkte til Jammerland Bugt. I henhold til miljøstyrelsens vejledning vedr. habitatoplande vil et projekt, hvor udvaskningen udgør mindre end 5 % ikke

udgøre en skadesvirkning på det aktuelle opland. Kalundborg Kommune vurderer, at det samme må være tilfældet for oplande, der ikke er udpeget som habitatoiplande og at andelen på 0,2 pct. af den samlede fosforudvaskning direkte til Jammerland Bugt derfor ikke kan betragtes som væsentlig.

Vand- og naturplaner

Oplandet gennem Nedre Halleby Å til Jammerland Bugt er del af Habitatområde 138 "Åmose, Tissø, Halleby Å og Flasken", der sammen med Fuglebeskyttelsesområde 100 "Tissø, Åmose og Hallenslev Mose" udgør Natura 2000-område 157 "Åmose, Tissø, Halleby Å og Flasken". Hertil er der udarbejdet et udkast til Natura 2000 plan.

Ifølge såvel basisanalysen for Åmose, Tissø, Halleby Å og Flasken som Miljøministeriets forslag til vandplan for Hovedvandopland nr. 2.1 Kalundborg er miljømålslovens miljømål "god tilstand" – bl.a. på grund af udvaskningen af kvælstof fra landbrug i oplandet – ikke opfyldt i området. Kalundborg Kommune finder derfor, at yderligere tilførsel af næringsstof vil forringe mulighederne for at opnå denne målsætning og bidrage til, at den kumulative påvirkning øges i negativ retning.

Det vurderes, at der ikke sker en skadesvirkning på Åmose, Tissø, Halleby Å og Flasken, når udvaskningen af kvælstof og fosfor ligger under de afskæringskriterier der fremgår af Miljøstyrelsens vejledning, herunder at dyretrykket er faldende og at udvaskningen fra det ansøgte udgør mindre end 5 % af den samlede udvaskning til oplandet. Kommunen konstaterer ovenfor, at vejledningens kriterier er overholdt og finder det dermed dokumenteret, at udvaskningen af ikke vil kunne skade oplandet.

4. Husdyrbrugets egenkontrol og management

I ansøgningsmaterialet er følgende punkter anført til egenkontrollen på husdyrbruget:

Beskrivelse af egen kontrol

Forslag til egenkontrol- følgende punkter anført til egenkontrollen på husdyrbruget.

- Eventuelle produktionsrapporter (P-kontrol) gemmes i 5 år.
- Eventuelle opgørelser over foderforbrug (E-kontrol) gemmes i 5 år.
- Dyrlægerapporter opbevares i tilknytning til stalden og gemmes 5 år.
- Registrering af udbringning af husdyrgødning mv. på grundlag af lovgivning omkring planteproduktion gemmes i 5 år.
- Der føres jævnligt tilsyn med diverse funktioner af stalde, ventilationsanlæg samt med foderanlæg og – stationer.
- Gyllebeholdere og rør efterses jævnligt, og vil som minimum blive kontrolleret i forbindelse med beholderkontrollen hvert 10. år.

Management

- Ejendommen drives efter princippet "godt landmandskab".
- Bedriftens medarbejdere bliver løbende uddannet gennem kurser, efteruddannelse og deltagelse i erfa-grupper.
- Medarbejdere vil blive orienteret om ejendommens miljøgodkendelse og være bekendt med vilkårene i miljøgodkendelsen.
- Affald bortskaffes så vidt muligt til genbrug. Ikke genbrugbart affald køres i deponi på den lokale genbrugsplads.
- Der tages videst muligt hensyn til naboer ved udspreddning af gylle.
- Rengøring i og omkring ejendommen foretages jævnlig for at undgå uhygiejniske forhold og for at nedsætte risikoen for tilhold af eventuelle skadedyr, samt for at mindske risikoen for lugtgener for omkringboende.
- Der føres årlig kontrol over vand- og energiforbrug.
- Vand- og energiforbrug opgøres årligt i forbindelse med ejendommens regnskab.
- I ejendommens effektivitetskontroller registreres desuden foderforbrug, produktionsresultater og lign.
- Der forefindes en beredskabsplan, der beskriver forholdsregler i forbindelse med uheld med kemikalier og gylle, brand mv.

Vurdering og vilkår

Kommunen vurderer, at ansøger med de nævnte punkter søger at tilrettelægge produktionen så den lever op til de BAT-punkter for godt landmandskab, der er listet op i BREF-dokumentet. Kommunen stiller i kapitel 2 de for ejendommen relevante vilkår til flere af de ovenstående punkter herunder registrering af ressourceforbrug, håndtering af affald og udarbejdelse af foderplaner.

Af hensyn til tilsynsmyndighedens mulighed for at føre effektivt tilsyn med svineproduktionen skal bedriften føre driftsjournal. Kommunen finder, at ejendommen søger at føre kontrol med bedriften på en række områder. For at kunne håndhæve miljøgodkendelsen finder kommunen det væsentligt at stille specifikke krav til egenkontroljournalen.

Følgende vilkår til driftsjournalen blive fastsat i miljøgodkendelsen

- *Egenkontrol-driftjournalen skal som minimum indeholde:*
 - *Årlig opgørelse af antallet af dyreenheder, fordelt på typer af dyr og vægtintervaller, samt dokumentation herfor i form af udskrifter fra bedriftsløsning, CHR-registret eller lignende.*
 - *Kopi af gødnings- og forpagtningsaftaler for de seneste 3 år, inkl. det indeværende år.*
 - *Oplysninger om væsentlige driftsforstyrrelser eller uregelmæssigheder, der har – eller kan have miljømæssig betydning. Der redegøres for type omfang og afhjælpende foranstaltninger.*
 - *Herudover krav til egenkontrollen stillet i godkendelsens øvrige vilkår.*

5. Alternative muligheder

I ansøgningsmaterialet er der nævnt følgende alternative muligheder for placering af stald: En alternativ mulighed for ejendommen kunne være at fordele dyrene over flere ejendomme.

Placeres dyreholdet over flere ejendomme vil omkostningerne til opretholdelse af driften blive mærkbart forøget. Det kan hermed bevirke nedlægning af en urentabel bedrift med store samfundsøkonomiske tab til følge.

Udviklingen går i retningen af at der bliver færre landbrug i Danmark, og de landbrug der er, bliver større. Hvis landmanden ikke følger udviklingen er det stilstand, og dette betyder for en virksomhed, at den viger pladsen for andre og større virksomheder, som følger udviklingen.

Et 0-scenariet på denne ejendom vil betyde, at der ikke sker en nødvendig udvikling, og at den løbende tilpasning af anlægget med udnyttelse af den bedst tilgængelige teknologi ikke vil finde sted. Samtidig vil den nødvendige økonomi til opretholdelse af produktionen ikke være tilstede og denne må afvikles.

Et 0-scenarie vil også betyde at der ikke skal udarbejdes en miljøgodkendelse med de forbedringer i forhold til miljøet der er forbundet hermed.

Vurdering og vilkår

Kalundborg Kommune vurderer, at omgivelserne på stedet i en vis grad har tilpasset sig svineproduktionen. Dette set i betragtning af, at der ikke er indkommet bemærkninger til den indledende annoncering.

Det vurderes, at udvidelse af husdyrproduktionen i hovedreglen skal ske i tilknytning til husdyrbruget eksisterende anlæg. I dette tilfælde foregår udvidelsen i de eksisterende bygninger og kommunen har ikke vurderet andre placeringer. Det vurderes dermed at eneste alternativ er 0-alternativet, som vil være den eksisterende produktion. Projektet medfører efter udvidelsen et forøget tab af ammoniak og lugt i forhold til den eksisterende produktion. I kapitel 2 er konsekvenserne heraf blevet behandlet og kommunen har stillet de nødvendige vilkår til at begrænse generne.

6. Husdyrbrugets ophør

I ansøgningsmaterialet er følgende oplyst i forhold til husdyrbrugets ophør:

Hvis ejendommen i mod al forventning inden for den nærmeste årrække skal nedlukkes, vil alle gyllebeholdere blive tømt, og foderrester vil blive fjernet. Oprydningen vil foregå i overensstemmelse med gældende lovgivning. Såfremt besætningen bliver ramt af en sygdom der af veterinærmyndighederne kræver karantæne eller nødslagtning af dyrene, vil det foregå i overensstemmelse med gældende lovgivning på området.

Vurdering og vilkår

Jævnfør § 13, stk. 1, nr. 14 i godkendelsesbekendtgørelsen, skal godkendelsesmyndigheden stille krav om, at der ved ophør af driften skal træffes de nødvendige foranstaltninger for at undgå forureningsfare og bringe stedet tilbage i tilfredsstillende tilstand.

Det vurderes, at den største forureningsfare ved nedlukning af driften vil stamme fra opbevaring af husdyrgødning samt fra oplaget af fyringsolie i nedgravet olietank. Ved lukning af bedriften skal al husdyrgødning fjernes fra ejendommen.

Følgende vilkår vil blive fastsat i miljøgodkendelsen:

- *Ved bedriftens ophør skal der indsendes en plan til tilsynsmyndigheden, der beskriver de nødvendige foranstaltninger for at undgå fremtidig forureningsfare. Omfang og indhold af planen, samt tidsplan for hvornår foranstaltningerne skal være udført, skal accepteres af tilsynsmyndigheden.*

7. Offentlighedsfaser

I sager om etablering, ændring eller udvidelse af husdyrproduktioner omfattet af husdyrlovens § 11, stk. 2 må godkendelsesmyndigheden ikke træffe afgørelse før naboer og andre berørte parter har haft mulighed for at udtale sig.

7.1. Inddragelse af offentligheden

Den 26. juni 2012 annoncerede Kalundborg Kommune den ønskede udvidelse i ugeavisen og på kommunens hjemmeside. Annonceteksten gengives herunder:

Husdyrproduktionen på Urhøjvej 12 Inddragelse af offentligheden i forbindelse med ansøgning om udvidelse af husdyrproduktionen på ejendommen Urhøjvej 12, 4480 Store Fuglede

Kalundborg Kommune har tidligere annonceret, at ejendommen på Urhøjvej 12 ønsker at udvide svineproduktionen. Da ansøger har valgt at genindsende ansøgningen med den nyeste dyreenhedsberegning foretager kommunen en fornyet forannoncering.

Projektet

På ejendommen er der i dag en slagtesvinsbesætning på 208,34 dyreenheder. Ejeren ønsker at udvide produktionen til 255,18 dyreenheder.

I forbindelse med projektet sker der ingen bygningsmæssige ændringer.

Den ønskede udvidelse af husdyrproduktionen er omfattet af § 12 i Lov om miljøgodkendelse m.v. af husdyrbrug af 20. december 2006. Projektet kan således ikke gennemføres før Kalundborg Kommune har udarbejdet en miljøgodkendelse for husdyrbruget.

Du kan bidrage med dine bemærkninger

Kalundborg Kommune vil med denne annoncering indkalde idéer og forslag til det ansøgte projekt. I annonceringsperioden fra den 28. oktober til 11. november 2014 kan alle indsende ideer, bemærkninger eller spørgsmål til projektet, og/eller ønsker om at få tilsendt et udkast til miljøgodkendelsen.

Idéer, bemærkninger og spørgsmål kan sendes til Kalundborg Kommune, Teknik og Miljø, Team Natur og Miljø, Klosterparkvej 7, 4400 Kalundborg eller på e-mail: teknik.miljo@kalundborg.dk

Når et udkast til miljøgodkendelse foreligger, sendes det i høring hos naboer, berørte parter og andre der har anmodet om det i 6 uger.

Ansøgningsmaterialet vil være tilgængeligt på Kalundborg Kommunes hjemmeside: www.kalundborg.dk under aktuelt. Derudover kan ansøgningsmaterialet bestilles telefonisk på 59 53 52 38 eller 59 53 52 47.

Der er ikke indkommet bemærkninger til sagen i forbindelse med de indledende annonceringer.

7.2. Høring

I perioden fra 20. januar 2015 til 3. marts 2015 sendte Kalundborg Kommune et udkast til miljøgodkendelse i høring hos relevante parter.

I forbindelse med høringen modtog Kalundborg Kommune ikke bemærkninger til sagen.

8. Bilagsoversigt

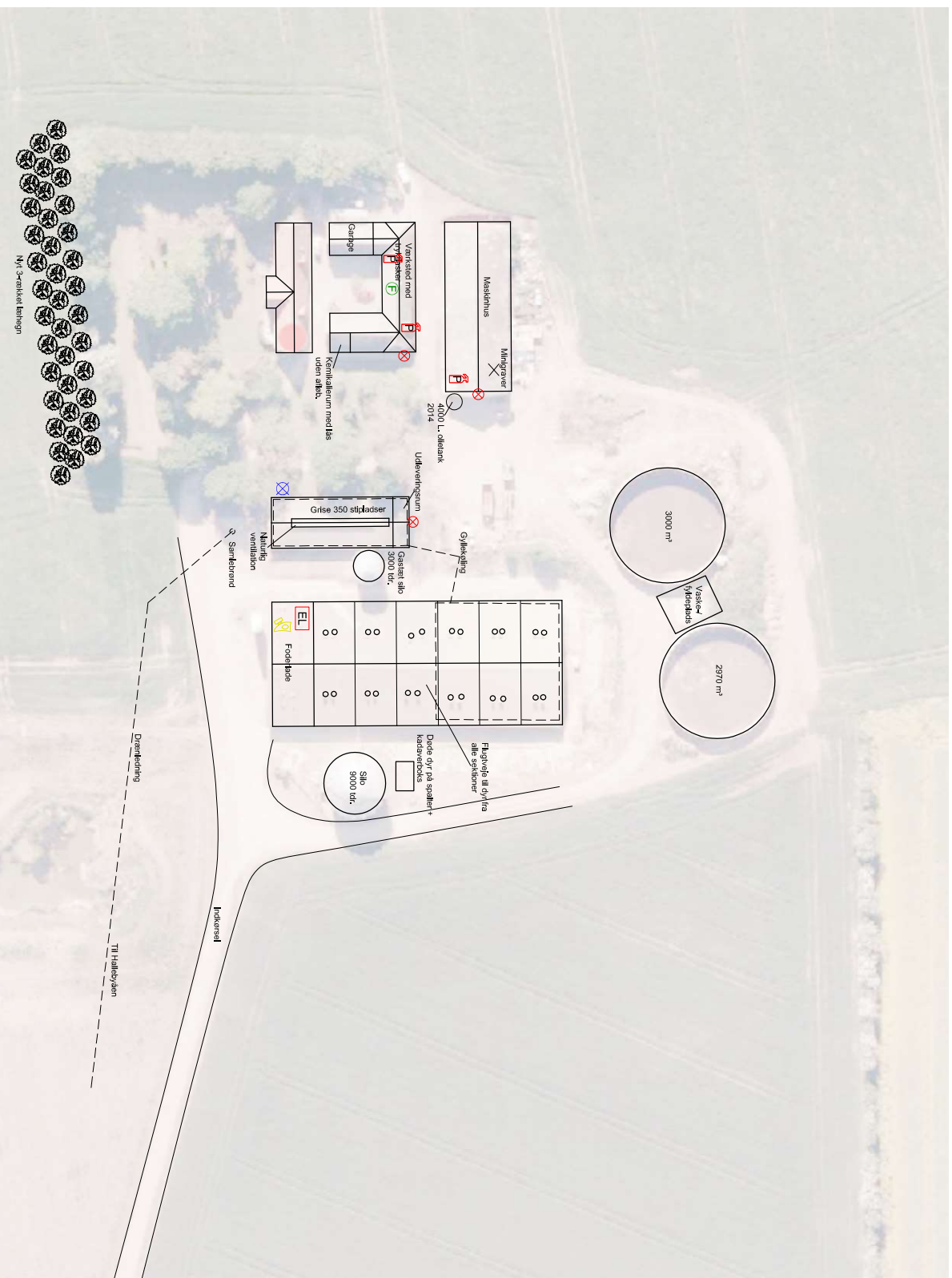
Ansøgers situationsplan

Kortbilag 1: Husdyrbrugets anlægs placering i forhold til naturområder

Kortbilag 2: Udbringningsarealernes placering i forhold til naturområder



0-0-01-



Existerende bygninger

- Signaturforklaring:
- Pulverstikker
 - EL-løvlø
 - Stophane vand
 - Førstehjælpskasse
 - Andetråsværm
 - Lysspot med censor

MYNDIGHEDSTEGNING

RETTE:

gefion - Byggerådgivning

Fulbyvej 15, 4180 Sorø
Tlf: 57 86 50 00, Fax: 57 86 54 43

Konstruktør - 118887

Bygherre: Jørgen Johansen

Uthøvej 12

Tlf: 5959 7707

4480 Store Fuglede

Fax: .

4480 Store Fuglede

Mobil:

E-mail: .

Emne: \$12

Byggeår: Samme

Tegning: Situationsplan

Byggeår: Samme

Noter:

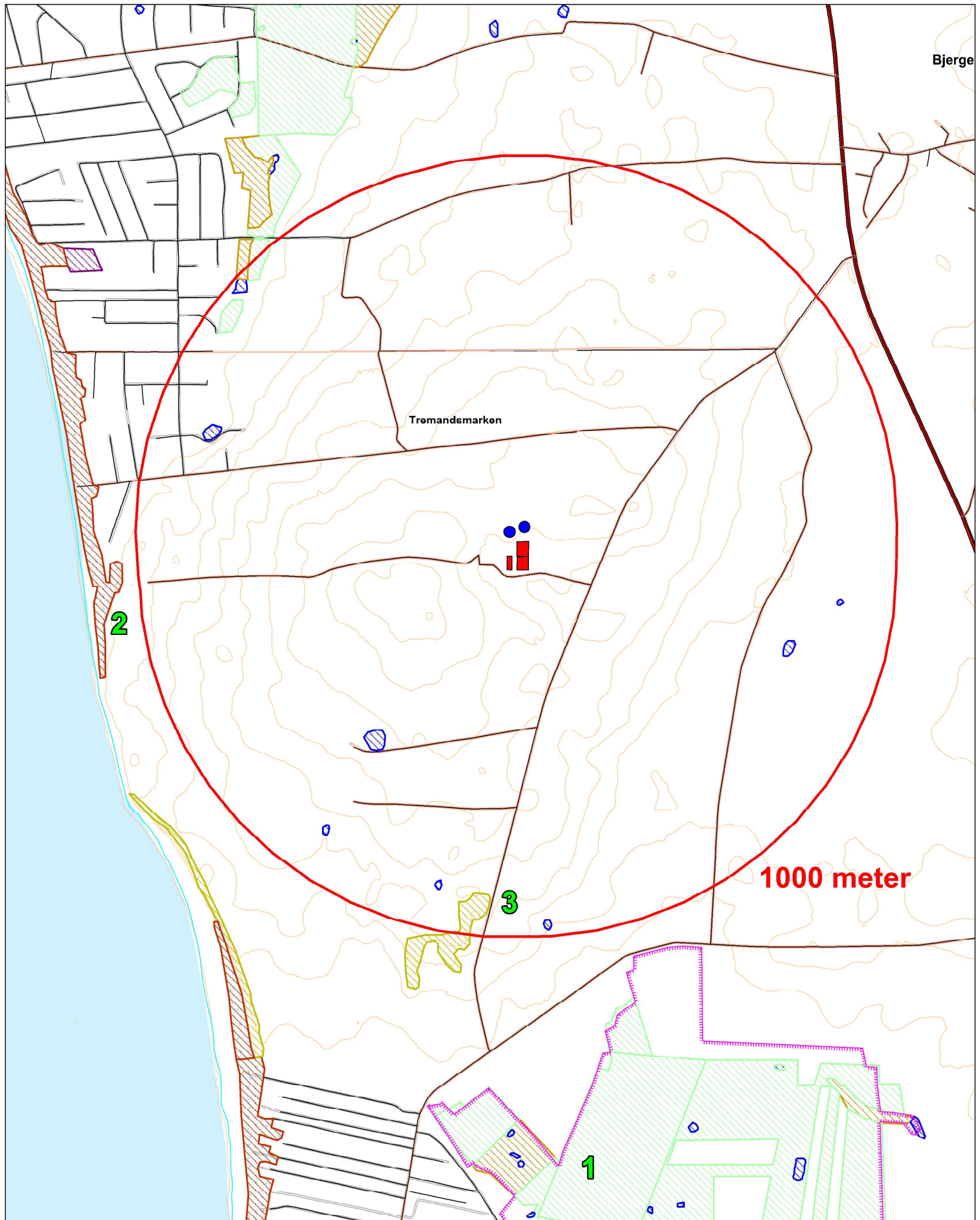
Byggeår: Samme

Tegningsnr.: M-13-034-M-0-0-1-








Denne tegning er privat ejendom, Den må ikke fremvises eller overføres uvedkommende - ej heller kopieres eller på anden måde anvendes uden forudindhentet skriftlig tilladelse. Jnt. Lov om oplysret.

Skitse 1:750

Bilag 1: Anlæg i forhold til naturområder



Signatur:

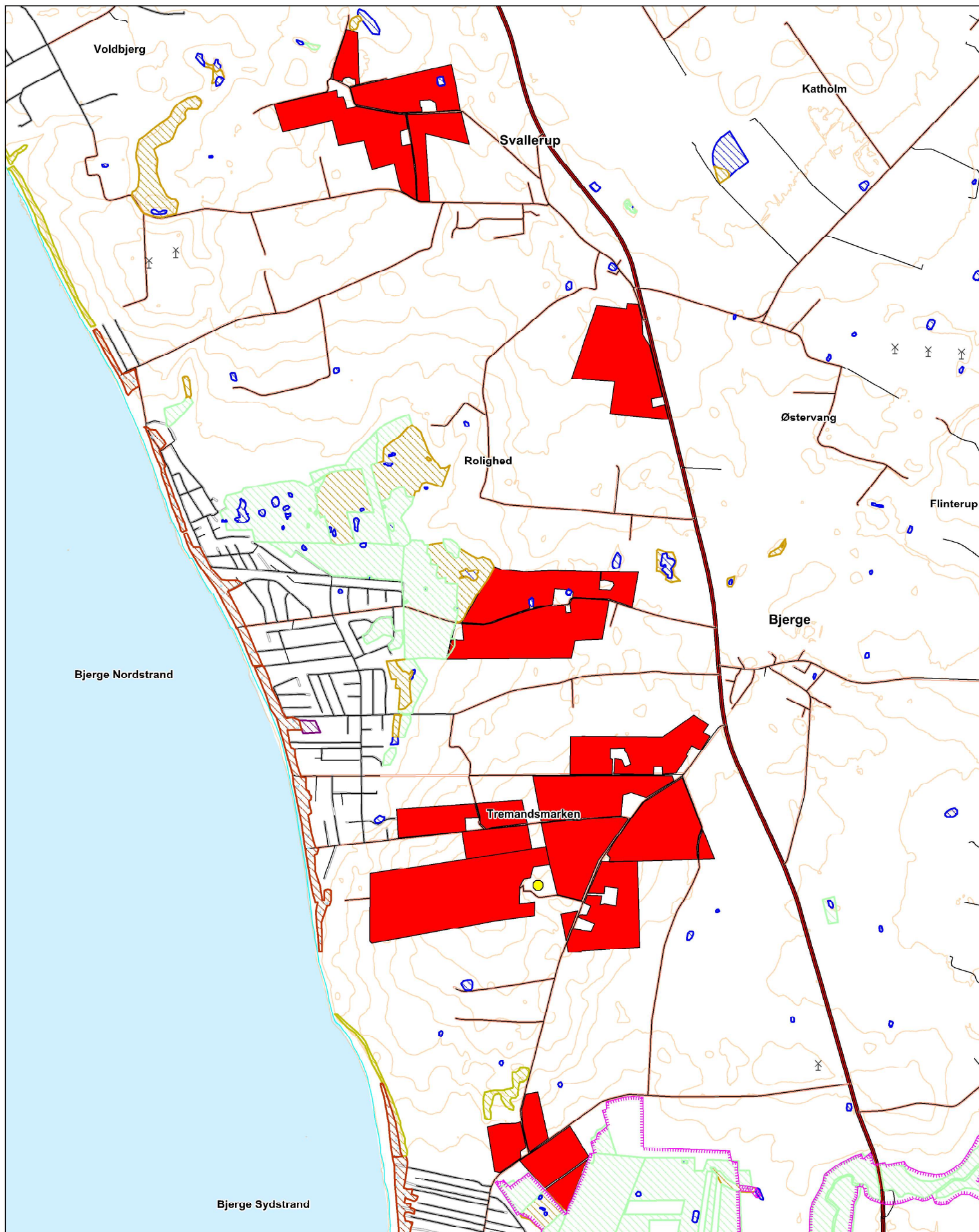
	Mose		Sø
	Eng		Habitatområde
	Overdrev		Urhøjvej 12
	Hede		

Sagsnummer: 326-2013-45760
Emne: Urhøjvej 12, 4480 St. Fuglede

© Kalundborg Kommune • BlomInfo A/S • KMS

Dato: 19-11-2014 Mål: Ikke målfast Initialer: frwe

Bilag 2: Arealer i forhold til naturområder



Signatur:

	Mose		Sø
	Eng		Habitatområde
	Overdrev		Urhøjvej 12
	Hede		

Sagsnummer: 326-2013-45760
Emne: Urhøjvej 12, 4480 St. Fuglede

© Kalundborg Kommune • BlomInfo A/S • KMS

Dato: 19-11-2014 Mål: Ikke målfast Initialer: frwe

