



Miljøgodkendelse

I henhold til Kapitel 5 i Miljøbeskyttelsesloven

Alrøvej 360 og 374
Alrø Præstegård og Degnsminde

Virksomhedens navn:	Alrø Præstegård og Degnsminde
Virksomhedens beliggenhed:	Alrøvej 360 og 374 Alrø 8300 Odder
Art:	Husdyrbrug med svineproduktion
Matrikel nr.:	1a m.fl. Alrø og 11a m.fl. Alrø
Ejer af virksomheden og af ejendommen:	Karsten Kreutzfeldt Rasmussen Alrøvej 374 Alrø 8300 Odder
Driftsansvarlig:	Karsten Kreutzfeldt Rasmussen
Listebetegnelse:	I 1a Anlæg til husdyrproduktion for mere end 250 dyreenheder
Tilsynsmyndighed:	Odder Kommune
Udarbejdet af:	Cand. scient. Mette Nørfelt
Godkendt den:	14.1.2004

Indholdsfortegnelse

1. Godkendelse	4
1.1. Baggrund	4
1.2. Generelt	4
1.3. Vilkår for godkendelsen	5
1.3.1. Generelt	5
1.3.2. Vilkår i relation til Husdyrgødningsbekendtgørelsen	5
1.3.3. Beholderkontrol	6
1.3.4. Skadedyr	6
1.3.5. Støj	6
1.3.6. Luftforurening	7
1.3.7. Affald	7
1.3.8. Beskyttelse af natur, jord og grundvand	8
1.3.9. Spildevand	8
1.3.10. Bekæmpelsesmidler	8
1.3.11. Egenkontrol	9
1.3.12. Renere teknologi	10
1.3.13. Forebyggelse af større uheld	10
1.4. Tilsyn	10
1.5. Offentliggørelse	11
1.6. Klagevejledning	11
2. Oplysninger i sagen	12
2.1. Ejendommens beliggenhed	12
2.2. Ejendommens indretning og drift	12
2.3. Produktions tekniske oplysninger	12
2.3.1. Nyetableringer	12
2.3.2. Produktionens forløb	13
2.3.3. Forbrug af råvarer og energi	15
2.3.4. Bekæmpelsesmidler	15
2.3.5. Renere teknologi	15
2.4. Svinebrugets forurening	15
2.4.1. Husdyrgødning	15
2.4.2. Støj	15
2.4.3. Luftforurening	16
2.4.4. Affald	16
2.4.5. Spildevand	16
2.5. Forureningsbegrænsende foranstaltninger	16
2.5.1. Luftforurening	16
3.1. Ejendommens beliggenhed	17
3.2. Vurdering af virksomhedens miljøforhold	17
3.2.1. Forhold i relation til Husdyrgødningsbekendtgørelsen	17
3.2.2. Beholderkontrol	18
3.2.3. Skadedyr	18
3.2.4. Støj	18
3.2.5. Luftforurening	18
3.2.6. Affald	19
3.2.7. Beskyttelse af natur, jord og grundvand	19

3.2.8. Bekæmpelsesmidler	20
3.2.9. Egenkontrol	20
3.2.10. Renere teknologi	20
3.2.11. Forebyggelse af uheld	20
3.2.12. Risikobetonede oplag	20
4. Lovgrundlag	20
5. Fortegnelse over bilag og sagens øvrige akter	22
5.1. Bilag	22
5.2. Øvrige sagsakter	22

1. Godkendelse

Odder Kommune godkender i henhold til Miljøbeskyttelseslovens kapitel 5 §33 husdyrbruget Alrø Præstegård og Degnsminde beliggende Alrøvej 360 og 374, Alrø, 8300 Odder i henhold til de oplysninger, der findes i afsnit 2.

1.1. Baggrund

Karsten Kreutzfeldt Rasmussen har ansøgt om miljøgodkendelse til en udvidelse af svineproduktionen fra 262 til 314 dyreenheder¹.

De 2 ejendomme betragtes som et anlæg, idet de ligger nær hinanden, drives som et samlet teknisk anlæg og har samme ejer. Det er vurderet, at det reelt ikke er muligt at regulere ejendommene adskilt i godkendelsesmæssig sammenhæng².

Hver ejendom for sig er ikke af en størrelse, som kræver en kapitel 5 godkendelse, men idet ejendommene betragtes som et fælles anlæg bliver det godkendelsespligtigt, idet dyreholdets størrelse samlet for de 2 ejendomme overstiger 250 dyreenheder.

Udvidelsen er begrundet i et ønske om at få en mere effektiv og rationel drift.

På Alrøvej 360 udvides produktionen fra 99,5 til 158,2. Der bygges en ny gylletank og en del af staldanlægget ombygges til 2-klimastald.

På Alrøvej 374 nedsættes produktionen fra 162,7 til 155,3 dyreenheder.

Der er planer om senere at udvide slagtesvineproduktionen på Alrøvej 374, hvor en ladebygning påtænkes ombygget til slagtesvinestald. Dette indgår imidlertid ikke i denne godkendelse.

På Alrøvej 374 er der givet en lokaliseringsgodkendelse i 1992. Med denne miljøgodkendelse ophæves lokaliseringsgodkendelsen.

Landbruget er omfattet af de supplerende regler om planlægning, hvilket betyder, at Århus Amt har udarbejdet et regionplantillæg med VVM-redegørelse, gældende for denne ejendom. Godkendelsen er udarbejdet i overensstemmelse med retningslinierne i Regionplantillægget (Regionplan 2001).

1.2. Generelt

Godkendelsen omfatter de miljømæssige forhold, der er defineret ud fra Miljøbeskyttelseslovens kapitel 5, Godkendelsesbekendtgørelsen samt Vejledning i godkendelse af husdyrbrug – det vil sige forhold af betydning for det eksterne miljø.

¹ Antallet af dyreenheder er beregnet efter Husdyrgødningsbekendtgørelse nr. 604 af 15.7.2002, hvor intet andet er anført.

² Jævnfør Miljø- og Energiministeriets og Fødeministeriets redegørelse til Folketinget af 12. april 1999 for begrebet anlæg/projekt i relation til VVM-reglerne, planlovens regler om landzonetilladelse og IPPC-direktivets for så vidt angår husdyrproduktion”

Denne godkendelse er således ikke en godkendelse efter Arbejdsmiljøloven, der administreres af Arbejdstilsynet.

Der må ikke foretages bygningsmæssige og driftsmæssige ændringer ud over det, der er lagt til grund for godkendelsen, på en måde, som indebærer forøget forurening, før ændringen er godkendt af tilsynsmyndigheden.

Inden etablering eller ændring af anlæg omfattet af kapitel 3 til 8 i Husdyrgødningsbekendtgørelsen, f.eks. stalde, afløb eller anlæg til gødningsopbevaring, skal der indgives anmeldelse til tilsynsmyndigheden. Der skal ligeledes indgives anmeldelse inden ændring af dyreholdet indenfor eksisterende anlæg.

Svinebruget er selv ansvarlig for at indhente øvrige fornødne godkendelser eller tilladelser - såsom byggetilladelse fra Odder kommune - inden påbegyndelse af byggeriet.

Eventuelt ejerskifte skal meddeles tilsynsmyndigheden senest 1 måned efter, at det har fundet sted.

Godkendelsen gives under forudsætning af, at nedenstående vilkår overholdes:

1.3. Vilkår for godkendelsen

1.3.1. Generelt

Et eksemplar af nærværende godkendelse skal til enhver tid være tilgængelig for de personer, der har ansvaret for landbrugets indretning og drift.

Landbrugets indretning og drift skal være miljømæssigt i overensstemmelse med de oplysninger, der ligger til grund for godkendelsen i afsnit 2, dog med de eventuelle ændringer, der fremgår af vilkårene.

Godkendelsen omfatter en besætning på op til 314 dyreenheder:

350 årssøer / 4,3 DE/årssø	81,4 DE
9500 smågrise / 175 DE/prod. gris	54,3 DE
6400 slagtesvin / 36 DE/prod. slagtesvin	177,8 DE
	I alt 313,5 DE

Godkendelsen omfatter udelukkende produktionen på Alrøvej 360 og 374.

1.3.2. Vilkår i relation til Husdyrgødningsbekendtgørelsen

Indretning og drift af stalde og opbevaringsanlæg for husdyrgødning samt opbevaring og udbringning af husdyrgødning skal ske i overensstemmelse med reglerne i den til enhver tid gældende Husdyrgødningsbekendtgørelse samt vilkårene i denne godkendelse.

Opbevaringsanlæggene for husdyrgødning skal have en kapacitet, der er tilstrækkelig til, at udbringning kan ske i overensstemmelse med reglerne i kapitel 10 i bekendtgørelsen; dog mindst 9 måneder.

Der skal til stadighed være rådighed over tilstrækkeligt udspretningsareal for husdyrgødningen, både for ejendommen og eventuelt tilført via gylleaftaler i henhold til bekendtgørelsens §28 om harmoniregler. Plantedirektoratet er tilsynsmyndighed for harmonireglerne.

På lørdage, søndage og helligdage må der ikke foretages omrøring i eller overpumpning fra stald til gyllebeholdere eller udbringes husdyrgødning.

Såfremt der ikke kan udbringes husdyrgødning pga. en længerevarende periode med dårligt vejr, kan der undtagelsesvis tillades udbringning efter forudgående orientering til og tilladelse fra Odder Kommune i en weekend.

1.3.3. Beholderkontrol

Gyllebeholdere med en kapacitet på over 100 m³ skal mindst hvert 10. år kontrolleres for styrke og tæthed som beskrevet i Beholderkontrolbekendtgørelsen.

1.3.4. Skadedyr

Der skal på ejendommen foretages effektiv fluebekæmpelse i overensstemmelse med de til enhver tid gældende retningslinier fra Statens Skadedyrlaboratorium (tlf. nr. 4587 8055).

Opbevaring af foder skal ske på en sådan måde, at der ikke opstår risiko for tilhold af rotter eller andre skadedyr. Er der tegn på tilstedeværelse af rotter, så skal det anmeldes til Odder Kommune, Teknisk Afdeling (tlf. nr. 8780 3333).

1.3.5. Støj

Svinebrugets bidrag til det ækvivalente, korrigerede støjniveau målt i skel ved nabobeboelse i det åbne land, må i intet punkt overstige:

Hverdage	Kl. 07.00 – 18.00	55 dB(A)	Ref.tid 8 timer
Lørdage	Kl. 07.00 – 14.00	55 dB(A)	Ref.tid 7 timer
Lørdag	Kl. 14.00 – 18.00	45 dB(A)	Ref.tid 4 timer
Søn- og helligdage	Kl. 07.00 – 18.00	45 dB(A)	Ref.tid 8 timer
Aften - alle dage	Kl. 18.00 – 22.00	45 dB(A)	Ref.tid 1 time
Nat - alle dage	Kl. 22.00 – 07.00	40 dB(A)	Ref.tid ½ time

Brugen af landbrugsredskaber i marken er dog undtaget fra støjgrænserne. Støjens maksimale værdi må om natten ikke overstige 55dB(A) ved boliger.

Støjbelastningen er det ækvivalente, korrigerede støjniveau i dB(A) målt eller beregnet i punkter i 1,5 meters højde over terræn.

Referencetiden er det mest støjbelastede tidsrum i perioden.

Lavfrekvent støj fra landbruget må ikke overskride følgende værdier målt indendørs i omliggende beboelser. Støjgrænserne gælder over et måletidsrum på 10 minutter, hvor støjen er kraftigst:

Anvendelse		A-vægtet lydtryksniveau (10-160 Hz) dB
Beboelsesrum	Aften/nat: kl. 18-07	20
	Dag: kl. 07-18	25
Kontorer, undervisningslokaler og andre lignende støjfølsomme rum		30
Øvrige rum i virksomheder		35

1.3.6. Luftforurening

Svinebrugets drift skal indrettes således, at der ikke opstår væsentlige lugt- eller støvgener for omkringliggende nabobeboelser.

Der skal gøres jævnligt rent i staldene.

Bund- og vægflader skal så vidt muligt holdes tørre for at mindske lugtgenerne.

Ventilationsfirmaets instruktioner for vedligeholdelse af ventilationsanlæggene skal følges.

Ventilationsanlæggene skal rengøres jævnligt og justeres efter behov.

Det pålægges ejeren én gang årligt – hvis Odder kommune skønner det nødvendigt pga. væsentlige lugtgener – at undersøge mulighederne for at mindske lugtgenerne ved at bruge ny teknologi.

Der gøres opmærksom på, at der pr. 1. marts 2003 skal være fast overdækning i form af flydedug, teltoverdækning eller lignende. Der kan dog undtages fra kravet om fast overdækning, hvis man i stedet etablerer tæt overdækning (naturligt flydelag eller anden tæt overdækning) og indtræder i en egenkontrolordning. Denne indebærer, at man mindst 1 gang om måneden fører logbog efter anvisning i Skov- og Naturstyrelsens vejledning. Logbogen skal føres fra 1. februar 2003.

Der skal være tæt flydelag eller anden tæt overdækning på alle gyllebeholdere og de skal have dykket indløb. Senest 1 uge efter omrøring skal der igen være dannet eller tilført et tætsluttende flydelag. Et tæt flydelag af halm skal være mindst 10 cm tykt.

Gylle skal udspreddes med slæbeslanger eller nedfældes.

1.3.7. Affald

Virksomhedens farlige affald (dvs. olie- og kemikalieaffald) skal opbevares under tag, på fast gulv og uden mulighed for afledning af spild til kloak eller dræn.

Farligt affald skal anmeldes til Odder Kommune (telefon 8780 3333) eller Reno Syd I/S jævnfør gældende Regulativ for Erhvervsaffald.

Fremkommer der mindre end 150 liter eller kg farligt affald om året, kan affaldet dog afleveres på den kommunale genbrugsplads på Skovdalsvej i Odder.

Affald i øvrigt skal opbevares på en måde, som ikke medfører forurening af omgivelserne, herunder jord, grundvand, vandløb eller luft.

Affald skal sorteres, transporteres og bortskaffes i henhold til det til enhver tid gældende regulativ for Odder Kommune, i øjeblikket Regulativ for Erhvervsaffald 2001. I regulativet står en liste over

de godkendte transportører og modtagere af farligt affald, som virksomheden kan vælge at benytte til disse typer af affald.

Døde dyr og andet animalsk affald må ikke nedgraves eller opbevares sammen med gødning, men skal bortskaffes til godkendt destruktionsvirksomhed.

I tidsrummet indtil afhentning skal døde dyr opbevares i lukket container eller overdækket med presenning således, at de er afskærmet mod hunde og vilde dyr, og der ikke opstår uhygiejniske forhold.

Døde søer skal afhentes hurtigst muligt og senest efter 2 dage, mindre dyr senest efter 1 uge.

Svinebruget skal føre register over affaldsproduktionen og bortskaffelsen, som nævnt i regulativet (se afsnit 1.3.11).

1.3.8. Beskyttelse af natur, jord og grundvand

I henhold til regionplantillægget

- skal produktionen gennemføres på en sådan måde, at der er fosforbalance på bedriftens udbringningsarealer.
- skal produktionen gennemføres på en sådan måde, at det samlede kvælstofoverskud fra produktionen ikke overstiger det nuværende kvælstofoverskud på 11.000 kg N totalt.
- skal overholdelse af vilkårene vedrørende fosforbalance og kvælstofoverskud dokumenteres gennem en årlig udarbejdelse og indsendelse af Grønt regnskab eller en opgørelse efter samme principper, som kan sammenlignes med beregningerne i VVM-redegørelsen. Dokumentationen skal indsendes til Odder Kommune én gang årligt, senest den 31. marts.
- må der ikke udbringes handels- og husdyrgødning i en bræmme på 20 meter på ejede og forpagtede arealer, der støder op til strandenge og/eller kystlaguner.

Befæstede pladser

Der skal etableres befæstet påfyldningsplads ved gyllebeholderne med afløb retur til opsamlingsbeholder således, at eventuelt spild i forbindelse med påfyldning af gylle ikke forurener omgivelserne. Disse befæstede pladser skal ligeledes bruges som påfyldningsplads for marksprøjte og vaskeplads for marksprøjte og maskiner.

Disse befæstede pladser skal etableres senest ½ år efter byggeri af den planlagte gylletank.

I forbindelse med påfyldning af gyllevognen må der ikke spildes flydende husdyrgødning således, at der er fare for forurening af jord, grundvand, vandløb eller dræn.

Beplantningen omkring de eksisterende gylletanke skal vedligeholdes og der skal tilplantes omkring den ansøgte gylletank.

1.3.9. Spildevand

Spildevand fra husholdningen skal ledes til særskilt anlæg for husspildevand.

Vand fra vask af stalde betragtes som flydende husdyrgødning og skal tilledes gyllebeholder.

Spildevand fra vask af maskiner skal ligeledes tilledes gyllebeholder.

1.3.10. Bekæmpelsesmidler

Bekæmpelsesmidler skal opbevares i aflåst giftrum eller i et aflåst giftskab. Der skal være betongulv og ingen mulighed for afledning til kloak. Der må ikke samme sted opbevares foderstoffer, lægemidler eller levnedsmidler.

Anvendelse af bekæmpelsesmidler må kun foretages af personer med sprøjtecertifikat eller sprøjtebevis i henhold til bekendtgørelsen om sprøjtecertifikat.

Påfyldning af marksprøjten og iblanding af sprøjtemiddel skal foregå på et befæstet areal med afløb til gylletank.

Der må ikke tages vand direkte fra en boring, vandhane eller et vandløb til påfyldning af marksprøjten. Der skal anvendes en særskilt mellembeholder, så tilbagesug til vandforsyningen forhindres. Tappehanen eller vandslangen skal være fjernet eller hævet over vandoverfladen, inden vandet iblandes sprøjtemiddel.

Der skal føres journal over anvendelsen af sprøjtemidler. I denne skal indgå oplysninger om dato for anvendelsen af midlet, hvilken mark og afgrøde, der behandles samt dosis. Denne sprøjtejournal skal opbevares i 5 år og vises på forlangende. Plantedirektoratet fører tilsyn med, at bekendtgørelsen overholdes.

1.3.11. Egenkontrol

Der skal hvert år føres journal over:

- Forbrug af foder, energi og vand opdelt i de typer, der er nævnt i tabellen i afsnit 2.3.3 / forbrug af råvarer og energi.
- Opgørelse pr 1. august over besætningens størrelse, produktionen af grise og opbevaringskapaciteten for husdyrgødning. Opgørelsen kan være den pågældende del af gødningsregnskabet eller slagteriafregninger.
- Bortskaffelse af affald og farligt affald. Der noteres typer, mængder, transportørfirma og modtagefirma.
- Afhentning af døde dyr til destruktionsanstalt.
- Rengøring af staldene og af ventilationsanlæggene, samt eftersyn og justering.
- Besøg af Beholderkontrollen samt reparation af gyllebeholdere.
- Uheld, der medfører forurening af jord eller vandløb.

Det vedlagte skema – **bilag 3** – kan anvendes til journalen.

Journalen skal udfyldes senest **31. marts hvert år** og skal forevises Odder Kommune på forlangende.

Dokumentation for overholdelse af **vilkåret om fosforbalance og maksimalt 11.000 kg kvælstof i overskud** – se afsnit 1.3.8 – skal ske gennem en årlig opgørelse i f.eks. Grønt Regnskab eller en opgørelse efter samme principper, som kan sammenlignes med beregningerne i VVM-redegørelsen. Dokumentation skal fremsendes til tilsynsmyndigheden – Odder Kommune – 1 gang årligt senest den **31. marts**.

Støj

Svinebruget skal på tilsynsmyndighedens forlangende i henhold til begrundet mistanke, dog højst én gang om året overfor tilsynsmyndigheden dokumentere, at vilkårene om støjgrænser - i afsnit 1.3.5 om støj – ikke overskrides, når virksomheden er i fuld, normal drift. Dokumentationen skal kun omfatte de støjgrænser, der er relevante, ifølge tilsynsmyndighedens vurdering af den konkrete sag.

Dokumentationen skal ske i form af enten:

- Beregninger af støjniveauet efter den nordiske beregningsmetode for ekstern støj fra virksomheder, der er beskrevet i Miljøstyrelsens vejledning nr. 5/1993 eller
- Måling af støjniveauet, som angivet i Miljøstyrelsens vejledning nr. 6/1984 eller beskrevet i Miljøstyrelsens orientering nr. 9/1997

Beregning eller måling skal foretages af et laboratorium, der er akkrediteret eller af en person, der er certificeret til "Miljømålinger – ekstern støj".

Vurdering af støjgrænsens eventuelle overskridelse foretages ud fra Støjvejledningen nr. 5/1984 eller Orientering nr. 9/1997.

Svinebruget afholder selv omkostningerne til målingerne.

1.3.12. Renere teknologi

Svinebruget skal mindst én gang om året undersøge muligheden for at indføre renere teknologi i form af ændrede råvarer, nye metoder eller besparelser på materialer og ressourcer, således at miljøbelastningen nedsættes.

1.3.13. Forebyggelse af større uheld

Svinebruget skal indrettes og drives således, at spild og andet ukontrolleret udslip af forurenende stoffer forhindres og forebygges.

I forbindelse med større uheld skal der straks gives besked til Beredskabet på tlf. 112 samt Odder Kommune, Teknisk Afdeling på tlf. 8780 3333.

1.4. Tilsyn

Odder Kommune har som tilsynsmyndighed ifølge Miljøbeskyttelsesloven ret til på ethvert tidspunkt at kontrollere, at ovennævnte vilkår overholdes.

Indtil der er forløbet 8 år efter denne meddelelse af godkendelsen, må tilsynsmyndigheden som hovedregel ikke ændre vilkårene heri. Egenkontrolvilkår er dog undtaget fra denne beskyttelse.

Tilsynsmyndigheden skal mindst hvert 10. år tage den samlede godkendelse op til revurdering og om nødvendigt ændre vilkårene heri. Den første regelmæssige revurdering skal foretages 8 år efter denne godkendelses dato ifølge §18 i Bekendtgørelse om godkendelse af listevirksomhed.

Herudover skal godkendelsen tages op til revurdering i tilfælde af, at forureningen medfører miljømæssige skadevirkninger, der ikke kunne forudsiges, eller der er skabt teknisk mulighed for at nedbringe emissionerne betydeligt eller andre forhold nævnt i Miljøbeskyttelseslovens §41a.

Godkendelsen bortfalder, såfremt den ikke er udnyttet inden 2 år fra godkendelsens dato, dvs. udvidelsen skal da være påbegyndt.

Udvidelsen skal desuden være tilendebragt senest 5 år efter godkendelsens dato ifølge §16 i Bekendtgørelse om godkendelse af listevirksomhed.

1.5. Offentliggørelse

Godkendelsen bekendtgøres ved annoncering i Odder Avis onsdag den 14. 1. 2004 hvilket er godkendelsens dato.

Følgende er samtidigt hermed underrettet om godkendelsen:

Karsten Kreutzfeldt Rasmussen, Degnsminde, Alrøvej 374, Alrø, 8300 Odder.
LRØ Horsens, att. Helge Kjær Sørensen, Samsøgade 3, 8700 Horsens.
Arbejdstilsynet Århus Amt, P. Hiort-Lorenzens Vej 2A, 8000 Århus C.
Århus Amt, Natur og Miljø, Lyseng Allé 1, 8270 Højbjerg.
Embedslægeinstitutionen for Århus Amt, Østergade 1, 8000 Århus C.
Danmarks Naturfredningsforening, Masnedøgade 20, 2100 København Ø.
Den Åbne Miljøforening, att. Per Smidt, Rosensgade 62b, 8300 Odder.
Friluftsrådet ved Christian Halgreen, Bogensegade 6, 8000 Århus C.

1.6. Klagevejledning

Godkendelsen kan påklages til Skov- og Naturstyrelsen inden 4 uger fra annonceringens dato.


Klageberettiget er ansøgeren, Amdsrådet, Embedslægen og enhver, der har en væsentlig, individuel interesse i sagens udfald samt visse foreninger, der er nævnt i miljøbeskyttelseslovens §§99 og 100.

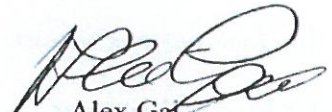
Eventuel klage stiles til Skov- og Naturstyrelsen, Haraldsgade 53, 2100 København Ø. Klagen skal indsendes til Odder Kommune, Teknisk Afdeling, Rådhusgade 3, 8300 Odder, som sender den videre. Klagen skal være forvaltningen i hænde senest den 11. 2. 2004
Såfremt godkendelsen bliver påklaget, vil det straks blive meddelt ansøgeren.

En klage over godkendelsen har ikke opsættende virkning, med mindre Skov- og Naturstyrelsen bestemmer andet. Udnyttelsen af godkendelsen sker imidlertid på den pågældendes eget ansvar.

Søgsmål kan i henhold til Miljøbeskyttelseslovens § 101 anlægges for domstolene indtil 6 måneder efter godkendelsens dato.

Odder Kommune


Hans Midtgaard
Formand for Teknisk Udvalg


Alex Gar
Teknisk Direktør

2. Oplysninger i sagen

2.1. Ejendommens beliggenhed

Ejendommene Alrøvej 360 og 374 er beliggende i rækken af huse og gårde langs Alrøvej på Alrø i landområde - bilag 1. Der er 4 beboelsesejendomme mellem Alrøvej 360 og 374. De 2 ejendomme ligger så nær hinanden og drives sammen i det daglige, at de 2 ejendomme betragtes som et anlæg.

Afstanden fra staldbygninger på Alrøvej 360 og 374 er til nærmeste:

Afstand i meter fra staldanlæg til:	Eksisterende stalde	Husdyrgødnings-bekendtgørelsens ³ krav
Beboelse på samme ejendom	30	15
Nabobeboelse	30	50
Samlet bebyggelse	30	300
Dræn	600	15
Offentlige vej	10	15

2.2. Ejendommens indretning og drift

De nuværende og planlagte bygninger ses på bilag 2.

Foder fremstilles på gården. Kornet opbevares i gastæt silo på Alrøvej 374 samt indendørs planlager på Alrøvej 360.

Staldene og gårdens bolig opvarmes med oliefyr.

Der er følgende olietanke:

Olietanke	Nr.	Størrelse	År	Placering
Fyringsolie - fritstående		1200 liter	1976	Stalden, Alrøvej 374
Fyringsolie - fritstående	Roug 4050001	1800 liter	1993	Stalden, Alrøvej 360
Fyringsolie - nedgravet		2000 liter		Vest for gavlen af bolig, Alrøvej 360
Dieselolie - fritstående	Herning Beholderfabrik	1200 liter	1978	Maskinhuset Alrøvej 360
Dieselolie - fritstående	Roug 72352-01	2500 liter	1997	Maskinhuset Alrøvej 360

Vandforsyning til Alrøvej 360 og 374 sker fra Alrø Vandværk.

2.3. Produktions tekniske oplysninger

2.3.1. Nyetableringer

På Alrøvej 360 ombygges en del af staldanlægget til 2-klimastald til smågrise og der opføres en ny gyllebeholder på 2500 m³ nordvest for de eksisterende bygninger og ved siden af eksisterende gylletank. Alle smågrise fra de 2 ejendomme opfedes til 30 kg på Alrøvej 360.

³ Nr. 604 af 15.7.2002

2.3.2. Produktionens forløb

Eksisterende og planlagt produktion:

Dyr	Nuværende produktion jf. Husdyrgødningsbekendtgørelsen nr. 604 af 15.7.2002 i dyreenheder		Ansøgt produktion jf. Husdyrgødningsbekendtgørelsen nr. 604 af 15.7.2002 i dyreenheder	
	Alrøvej 360	Alrøvej 374	Alrøvej 360	Alrøvej 374
Søer	120 / 4,3 = 27,9	230 / 4,3 = 53,5	100 / 4,3 = 23,3	250 / 4,3 = 58,1
Smågrise	2800 / 175 = 16,0	5500 / 175 = 31,4	9500 / 175 = 54,3	0
Slagtesvin	2000 / 36 = 55,6	2800 / 36 = 77,8	2900 / 36 = 80,6	3500 / 36 = 97,2
I alt	99,5	162,7	158,2	155,3
I alt for begge ejendomme	262,2		313,5	

Der er planer for senere at udvide slagtesvineproduktionen, hvor en ladebygning på Alrøvej 374 vil blive ombygget til slagtesvinestald. Dette indgår imidlertid ikke i denne miljøgodkendelse, men vil blive behandlet, når planerne er aktuelle.

Gødningsopbevaringsanlæg:

Gyllen sluses ud til forbeholder og pumpes herfra til lagertanke.

Ejendommens gødningsopbevaringsanlæg består af:

Alrøvej 360	
Gylletank opført i 1985	650 m3
Beholderkontrol 1998 - ingen bemærkninger	
Gylletank opført 1980	200 m3
Beholderkontrol 1998 - ingen bemærkninger	
Ansøgt: gylletank på	2500 m3
Alrøvej 374	
Gylletank opført i 1986	1540 m3
Beholderkontrol 1998 - 8 kabler udskiftet, arbejdet udført 1999	
Gylletank opført i 1994	2540 m3
I alt	7430 m3

Gyllen pumpes i rørledning fra 360 til de 2 tanke på Alrøvej 374.

Produktion af husdyrgødning:

I samtlige gødearealer er riste- eller betonspaltegulve. Søerne og smågrisene går på delvist spaltegulv, medens slagtesvin, sopolte og gylte går på fuldspaltegulv.

Gødningen forekommer udelukkende som gylle.

Gyllemængden er angivet på grundlag af Landbrugets byggeblad Gr. Nr. 95.03-03 pr 31.1.03.

Opbevaringskapaciteten er:

	Opbevaringskapacitet pr år i m ³	Gylleproduktion pr år i m ³	Gylleproduktion pr måned i m ³	Opbevaringskapacitet i måneder
Nu	4930	5654	471	10,5
Ansøgt	7430	6816	568	13,1

Kravet om en opbevaringskapacitet på 9 måneder er opfyldt.

Der er dykket indløb på alle gyllebeholdere.

Gylletankene dækker et areal på ca. $385+635+150+636=1805$ m².

Jordtilliggende:

Arealer egnet til udbringning af husdyrgødning:

	Egnet til udbringning af husdyrgødning i ha
Alrøvej 360	32,6
Alrøvej 374	54,0
Alrøvej 388	32,0
Forpagtet areal	82,9
Aftalearealer	20,0
Afsættes til maskinstation	5,7
I alt	227,2

Udbringingsarealerne ligger dels samlet omkring bygningerne og dels andre steder på Alrø.

Harmoniareal:

Der kræves et harmoniareal på $(313,5 \text{ dyreenheder} / 1,4 =) 223,9$ ha, hvilket er opfyldt.

Kravet til eget jord:

Arealkravet er for Alrøvej 360:

0 - 120 DE	$(120 / 1,4) * 0,25 =$	21,4
120 - 158,2 DE	$(38,2 / 1,4) * 0,60 =$	16,4
Arealkrav		37,8

Det reducerede arealkrav er $37,8 * 0,67 = 25,3$ ha.

Arealkravet er for Alrøvej 374:

0 - 120 DE	$(120 / 1,4) * 0,25 =$	21,4
120 - 155,3 DE	$(35,3 / 1,4) * 0,60 =$	15,1
Arealkrav		36,5

Det reducerede arealkrav er $36,5 * 0,67 = 24,5$ ha.

2.3.3. Forbrug af råvarer og energi

Ejendommens forbrug, som det formodes at være efter udvidelsen:

Type	Mængde om året
Foder	
Eget og indkøbt korn	1324 tons
Soyaskrå	350 tons
Mineraler	58 tons
Foderfedt	50 tons
Fiskemel	33 tons
Energi	
El: opvarmning, foderfremstilling, udfodring, ventilation, lys, tekniske installationer	240.700 kWh
Diesel: markdrift	19.000 liter
Fyringsolie: opvarmning	23.500 liter
Vand	
Drikkevand, vaskevand, vand til marksprøjte	9000 m ³

2.3.4. Bekæmpelsesmidler

Bekæmpelsesmidler opbevares i opvarmet aflåst rum i maskinhus på Alrøvej 360 – bilag 2.

Der er betongulv og ikke afløb til kloak.

Medicin opbevares i skab i mellemgang ved stald på Alrøvej 374.

Ejeren og de ansatte, som sprøjter marken, har sprøjtecertifikat.

2.3.5. Renere teknologi

Smågrisene går i 2-klimastier, der giver mulighed for at sænke rumtemperaturen uden at ændre på temperaturen i grisenes nærmiljø. En lavere rumtemperatur er med til at mindske ammoniakfordampningen. Samtidig vil en mindsket gylleoverflade grundet delvist spaltegulv mindske ammoniakfordampningen.

2.4. Svinebrugets forurening

2.4.1. Husdyrgødning

Der er ikke befæstet plads ved gylletankene. Påfyldning af gyllevogn foregår således nu med omhu.

2.4.2. Støj

Foder fremstilles i foderladen i perioder gennem hele døgnet.

Der forekommer nogen støj fra kornfremføring/tørring samt støj fra fodermaleblande anlæg.

Korn opbevares i gastæt silo, hvorved der ikke fremkommer støj fra korntørring.

Ventilationsanlæggene på staldbygningerne forårsager nogen støj.

Der forekommer støj i forbindelse med transport af foder og grise fra ejendommen, gylleudbringning samt i forbindelse med almindelig markdrift.

Transporter

Der vil årligt forekomme følgende antal transporter:

Transporter	Nuværende produktion	Ansøgt Produktion
Levering og afhentning af dyr til ejendommen	97	91
Afhentning af døde dyr	52	52
Foder	17	25
Gylle	283	331
I alt	449	499

2.4.3. Luftforurening

Der er mekanisk ventilation af typen ligetryk i slagtesvinestalden (Alrøvej 360) og farestalden (Alrøvej 374). Der er undertryk i resterende stalde.

Der er 30 afkast på staldene. Afkastene er placeret ved kip – bilag 2.

Udledningen af forurenende stoffer til luften vil hovedsagelig bestå af støv og lugt fra staldene, udsendt gennem ventilationsanlæggene.

Der er desuden udledning af forurenende stoffer fra diverse køretøjer.

Lugtfurening vil desuden forekomme ved overpumpning fra stalde til gyllebeholdere 1 gang ugentligt samt ved udbringning af gylle på markerne i udbringningssæsonen.

2.4.4. Affald

Der frembringes følgende typer af affald:

Type	Opbevaring	Afleveres til
Medicinrester, kanyler	Kemikalierum (Alrøvej 374)	Odder dyreklinik
Kemikalieaffald	Kemikalierum (Alrøvej 360 – aflåst)	Aarhusegnens Andel
Olieaffald	I tromler i værksted i maskinhus (Alrøvej 360)	Kommunal modtageplads - godkendt transportør
Døde dyr	Lukket container	Destruktionsanstalt Daka

2.4.5. Spildevand

Spildevand fra husholdningen ledes til 3 kammertank og videre til dræn.

Spildevand fra vask af foderrekvisitter og stalde ledes til gyllebeholder.

Marksprøjten skylles indvendigt med medbragt vand ude i marken.

Vaskepladsen ved Alrøvej 360 er betonbelagt og har afløb til ejendommens afløbssystem og dræn syd for Alrøvej. For at undgå forurening af jord og grundvand benyttes denne ikke. Vask af maskiner, gyllevogn og marksprøjte udvendigt forgår på forskellige steder, hvor der ikke er mulighed for tilledning til dræn.

2.5. Forureningsbegrænsende foranstaltninger

2.5.1. Luftforurening

Der opretholdes tilstedehed flydelag på gyllebeholdere – om nødvendigt med snittet halm. Gylle udbringes med slæbeslanger. Der udbringes ikke husdyrgødning lørdage, søndage og helligdage.

3. Tilsynsmyndighedens bemærkninger

Der søges om miljøgodkendelse, fordi de 2 ejendomme med den ansøgte udvidelse tilsammen har en produktion over 250 dyreenheder, og dermed er godkendelsespligtig ifølge kapitel 5 §33 i Miljøbeskyttelsesloven.

De 2 ejendomme betragtes som et anlæg, idet de ligger nær hinanden og drives som et samlet teknisk anlæg og har samme ejer. Det er vurderet, at det reelt ikke er muligt at regulere ejendommene adskilt i godkendelsesmæssig sammenhæng⁴.

Svinebesætningen udvides fra 262 til 314 dyreenheder.

Der er planer for senere at udvide slagtesvineproduktionen, dette vil blive behandlet, når planerne er aktuelle.

Svinebruget er omfattet af bestemmelserne om Vurdering af Virkning på Miljøet (bekendtgørelse nr. 428 af 10.6.1999). Århus Amt har derfor udarbejdet et Regionplantillæg med VVM-redegørelse, som er vedtaget kort før meddelelsen af denne godkendelse. Retningslinierne er indarbejdet i godkendelsen.

Med denne miljøgodkendelse ophæves lokaliseringsgodkendelsen fra 1992 på Alrøvej 374.

3.1. Ejendommens beliggenhed

Ejendommene Alrøvej 360 og 374 er beliggende i landzone i rækken af en samling huse og gårde langs Alrøvej på øen Alrø. Områdets anvendelse er fastlagt til jordbrugsformål.

Der opføres ikke nyt staldbyggeri. Afstanden fra den ombyggede stald vil være den samme til nabobeboelse som før udvidelsen.

Der opføres en ny gylletank, som placeres ved siden af en eksisterende gylletank bagved ejendommen.

3.2. Vurdering af virksomhedens miljøforhold

Det vurderes, at svinebruget ved at overholde lovgivningen og de stillede vilkår kan drives på stedet uden at påføre omgivelserne væsentlig forurening.

3.2.1. Forhold i relation til Husdyrgødningsbekendtgørelsen

Opbevaringskapaciteten for gylle vil efter udvidelsen være på 13,1 måneder, hvilket opfylder vilkåret.

Harmoniarealet er opfyldt - Plantedirektoratet er kontrolmyndighed på dette område.

Kravet til ejet jord er opfyldt - Jordbrugskommissionen er kontrolmyndighed på dette område.

⁴ Jævnfør Miljø- og Energiministeriets og Fødeministeriets redegørelse til Folketinget af 12. april 1999 for begrebet anlæg/projekt i relation til VVM-reglerne, planlovens regler om landzonetilladelse og IPPC-direktivets for så vidt angår husdyrproduktion”

Hvis arealerne til udspredding af husdyrgødning ændres, skal Århus Amt på ny have mulighed for at vurdere, om projektet er VVM-pligtigt.

Udbringningen af husdyrgødning skal følge reglerne både i Husdyrgødningsbekendtgørelsen samt Bekendtgørelse om jordbrugets anvendelse af gødning og om plantedække. Plantedirektoratet er kontrolmyndighed for denne bekendtgørelse.

Transport af husdyrgødning over vejafstand på mere end 10 km skal foregå med lastbil eller påhængskøretøj hertil ifølge Bekendtgørelse om husdyrhold og arealkrav. Jordbrugskommissionen er kontrolmyndighed på dette område. Ifølge oplysningerne er den længste transportvej 2,5 km.

Idet, der ikke må foretages omrøring i eller overpumpning fra stald til gyllebeholdere eller udbringes husdyrgødning på lørdage, søndage og helligdage, er lugtgener begrænset i forhold til tidspunkter, hvor folk holder fri.

3.2.2. Beholderkontrol

Der var 10 års beholderkontrol i 1998 på gyllebeholderen fra 1985, 1980 og 1986. Der var ingen bemærkninger til de 2 førstnævnte, til sidstnævnte skulle der udskiftes 8 kabler og arbejdet blev fuldført i 1999.

3.2.3. Skadedyr

Til bekæmpelse af fluer i staldene anvendes rovfluer. Dette er én af de metoder, som Statens Skadedyrslaboratorium anbefaler.

Er der tegn på tilstedeværelse af rotter, så skal det anmeldes til Odder Kommune, Teknisk Afdeling (tlf. 8780 3333), som sørger for rottebekæmpelse.

3.2.4. Støj

Svinebruget er beliggende i landzone og skal overholde støjgrænserne for "Type 3 – blandet bolig og erhverv" i Støjvejledningen nr. 5/1984 med de lempelser for lørdag og søndag, der fremgår af Vejledningen i godkendelse af husdyrbrug. Begrundelsen er, at en del af landbrugsbedriften skal kunne foregå uafhængigt af ugedagene. Grænserne gælder i skel i det åbne land.

Svinebrugets bidrag til støjniveauet i omgivelserne forventes hovedsageligt at stamme fra ventilationsanlæggene på staldene, foderfremstillingen, maskinerne og fra transport af grise og gylle.

Da udvidelsen er af begrænset omfang, forventes der ikke øgede støjgener.

3.2.5. Luftforurening

Der vil hovedsageligt være lugt fra staldenes ventilationsanlæg, gyllebeholdere og fra udkørsel af gylle.

Med baggrund i Miljøstyrelsens Vejledning i godkendelse af husdyrbrug 1997 kan det anbefales, at afstanden fra staldene til nærmeste nabobeboelser, der ligger i landzone, skal være større end ca. 180 meter før udvidelsen og ca. 188 meter efter udvidelsen.

Med baggrund i FMK's lugtvejledning anbefales afstanden at være ca. 280 meter før udvidelsen og ca. 300 meter efter udvidelsen.

Eftersom nærmeste beboelsesejendom ligger ca. 30 meter fra nærmeste stald, kan der forventes lugtgener for beboerne omkring.

Der kommer dog ikke nye beboelsesejendomme ind i genegrænsområdet og i forvejen ligger der en anden husdyrproduktion nær ved.

Det vurderes desuden, at eventuelle gener i vidt omfang kan forhindres ved de fastsatte krav om, at der opretholdes god staldhygiejne i form af rene og tørre stalde, at ventilationen rengøres jævnligt, at der til stadighed er flydelag på gyllebeholderne, og eventuelt spild opsamles og ledes tilbage til gyllebeholderne. Disse foranstaltninger forventes at ville nedbringe den beregnede geneafstand betydeligt.

Der er stillet krav om at vedligeholde beplantningen omkring eksisterende gylletanke samt at beplante omkring den ansøgte tank.

Der vil tillige forekomme støv fra staldene og fra foderhåndtering, men det vurderes ikke at forårsage gener for nabobeboelser.

Idet der ikke må udbringes husdyrgødning på lørdage, søndage og helligdage, er lugtgenerne begrænset betydeligt i forhold til weekenden, hvor folk holder fri.

Der er givet tilladelse til undtagelsesvis at udbringe husdyrgødning i en weekend, såfremt der har været en længerevarende periode med dårligt vejr. Dette skal ske efter forudgående orientering til og tilladelse fra Odder Kommune.

Det pålægges desuden ejeren én gang årligt at undersøge mulighederne for at mindske eventuelle gener ved at anvende renere teknologi.

3.2.6. Affald

Farligt affald opbevares efter reglerne.

Landbrugsbedriften skal – ligesom alle andre virksomheder – anmelde hvilke typer af farligt affald, der frembringes og hvor, de afleveres. Dette skal gøres på en blanket, der fås hos Teknisk Afdeling, Odder Kommune.

I §18 i Affaldsbekendtgørelsen kræves det, at alle godkendelsespligtige landbrug skal registrere alle typer af affald på bestemte blanketter. De oplysninger, der kræves i afsnittet om egenkontrol 1.3.11 i denne godkendelse – bilag 3 – er blot en del af denne registrering.

Døde dyr opbevares og afhentes som beskrevet i vilkåret.

3.2.7. Beskyttelse af natur, jord og grundvand

I henhold til regionplantillægget er der stillet krav om fosforbalance og maksimalt kvælstofoverskud for at sikre overholdelse af regionplanens retningslinier om skærpet målsætning og mål for det internationale naturbeskyttelsesområde i Horsens Fjord.

Vilkåret om en bræmme på 20 meter er stillet for at sikre, at der ikke sker en negativ påvirkning af standengene, der støder op til ejendommenes arealer. Dermed sikres også de kystlaguner, der ligger neden for arealerne og som er en prioriteret naturtype ifølge EF-habitatdirektivet.

Der er stillet krav om befæstede pladser ved gyllebeholderne med afløb til opsamlingsbeholder, således at eventuel spild af gylle ved påfyldning af gyllevogn ikke forurener jord og grundvand. Det befæstede areal skal tillige bruges ved vask af maskiner herunder gyllevogn og marksprøjte samt ved påfyldning af sprøjtemiddel til marksprøjte, hvorved risiko for forurening med gødningsrester og sprøjtemiddel er minimeret.

3.2.8. Bekæmpelsesmidler

Bekæmpelsesmidlerne opbevares forsvarligt under lås uden risiko for afløb til kloak.

Der anvendes nu mellembeholder ved påfyldning af vand på marksprøjten således, at boringen beskyttes mod tilbageløb af sprøjtemiddel.

De personer, der udbringer bekæmpelsesmidlerne, har sprøjtecertifikat eller sprøjtebevis.

3.2.9. Egenkontrol

Der er stillet krav om egenkontrol, således at virksomheden bliver opmærksom på forbrugets størrelse, samt at størrelsen af den årlige husdyrproduktion ikke overskrider det tilladte dyrehold i miljøgodkendelsen.

3.2.10. Renere teknologi

Virksomheden anvender renere teknologi, og det vurderes, at virksomhedsejeren også fremover er opmærksom på nye ressourcebesparende og miljørigtige tiltag, som udvikles indenfor landbruget.

3.2.11. Forebyggelse af uheld

Svinebruget har mindsket risikoen for utilsigtet forurening ved spild af gylle og sprøjtemiddel ved etablering af de befæstede pladser.

3.2.12. Risikobetonede oplag

Der forekommer ikke oplag af stoffer i sådanne mængder, at virksomheden er omfattet af Risikobekendtgørelsen.

4. Lovgrundlag

Der er i godkendelsen truffet afgørelse i henhold til:

- Miljøbeskyttelsesloven:
Lov om miljøbeskyttelse nr. 753 af 25.8.2001.
- Godkendelsesbekendtgørelsen:
Bekendtgørelse om godkendelse af listevirksomhed nr. 606 af 15.7.2002.
- Bekendtgørelse om husdyrhold og arealkrav nr. 824 af 2.10.2002.
- Husdyrgødningsbekendtgørelsen:
Bekendtgørelse for erhvervsmæssigt dyrehold, husdyrgødning, ensilage m.v. nr. 877 af 10.12.1998 samt nr. 604 af 15.7.2002.
- Beholderkontrolbekendtgørelsen:
Bekendtgørelse om kontrol af beholdere for flydende husdyrgødning, ensilagesaft eller spildevand nr. 723 af 12.9.1997.
- Affaldsbekendtgørelsen:
Bekendtgørelse om affald nr. 619 af 27.6.2000.

- Lovbekendtgørelse om kemiske stoffer og produkter nr. 21 af 16.1.1996.
- Bekendtgørelsen om bekæmpelsesmidler:
Bekendtgørelse om bekæmpelsesmidler nr. 241 af 27.4.1998.
Bekendtgørelse om helt eller delvist forbud mod visse bekæmpelsesmidler nr. 689 af 24.8.1999.
- Bekendtgørelsen om sprøjtecertifikat:
Bekendtgørelse om undervisning for erhvervsmæssige brugere af bekæmpelsesmidler nr. 360 af 24.5.1993.
- Risikobekendtgørelsen:
Bekendtgørelse om kontrol med risikoen for større uheld med farlige stoffer nr. 106 af 1.2.2000.
- Støjvejledningen:
Miljøstyrelsens vejledning om Ekstern støj fra virksomheder nr. 5/1984.
Miljøstyrelsens vejledning nr. 6/1984 om Måling af ekstern støj fra virksomheder.
Miljøstyrelsens vejledning nr. 5/1993 om Beregning af ekstern støj fra virksomheder.
Miljøstyrelsens orientering nr. 9/1997 om Lavfrekvent støj, infralyd og vibrationer i eksternt miljø.
- Miljøstyrelsens vejledning i Godkendelse af husdyrbrug 1997, 2. udgave nr. 4.
- FMK's Lugtvejledning 2002:
Vejledende retningslinier for vurdering af lugt og begrænsning af gener fra stalde.
- Miljøstyrelsens vejledning nr. 4/1985 om Begrænsning af lugtgener fra virksomheder.
- Regulativ for erhvervsaffald fra Reno Syd - 2001.
- Bekendtgørelse om supplerende regler i medfør af lov om planlægning nr. 428 af 2.6.1999 samt nr. 605 af 15.7.2002.
- Regionplantillæg til Regionplan 2001 for Århus Amt.
- Statens Skadedyrslaboratorium rapport nr. 3/2002
Retningslinier for fluebekæmpelse på gårde med husdyr i 2002.

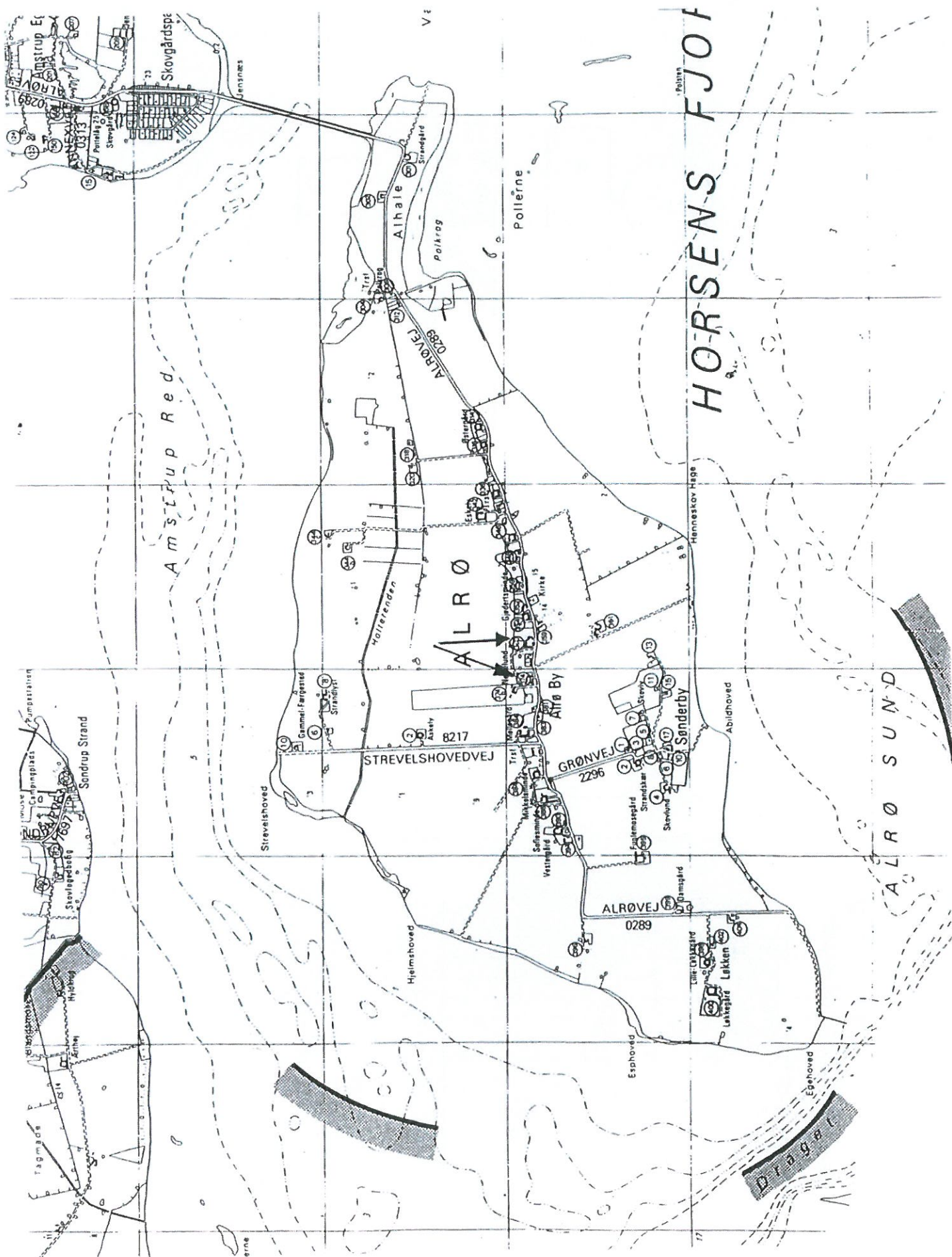
5. Fortegnelse over bilag og sagens øvrige akter

5.1. Bilag

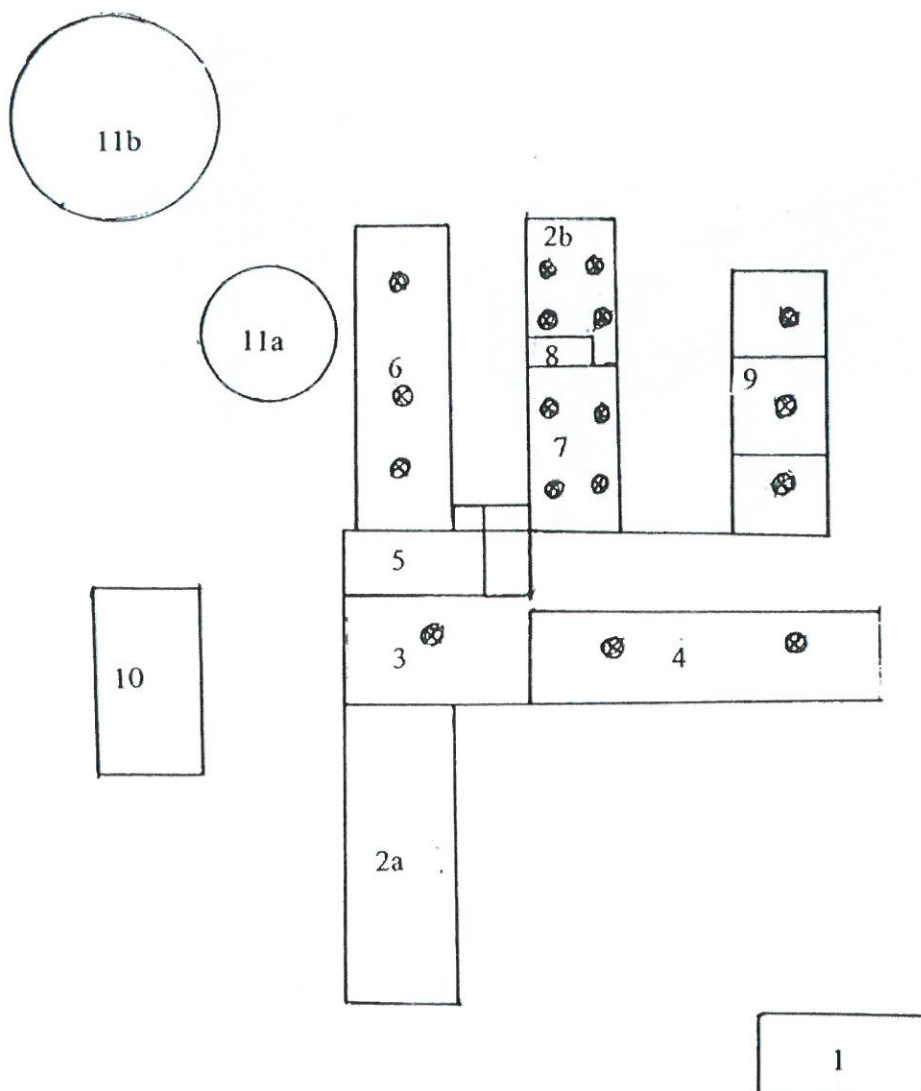
- Bilag 1: Oversigtskort over placering af ejendommene
- Bilag 2: Oversigtskort over ejendommenes bygninger
- Bilag 3: Skema til egenkontrol

5.2. Øvrige sagsakter

1. Ansøgningsmateriale 25.10.2002
2. Rapport over tilsyn på Alrøvej 360+374 – 5.11.2002



Bilag 2: Oversigtskort over ejendommens bygninger - Alrøvej 360



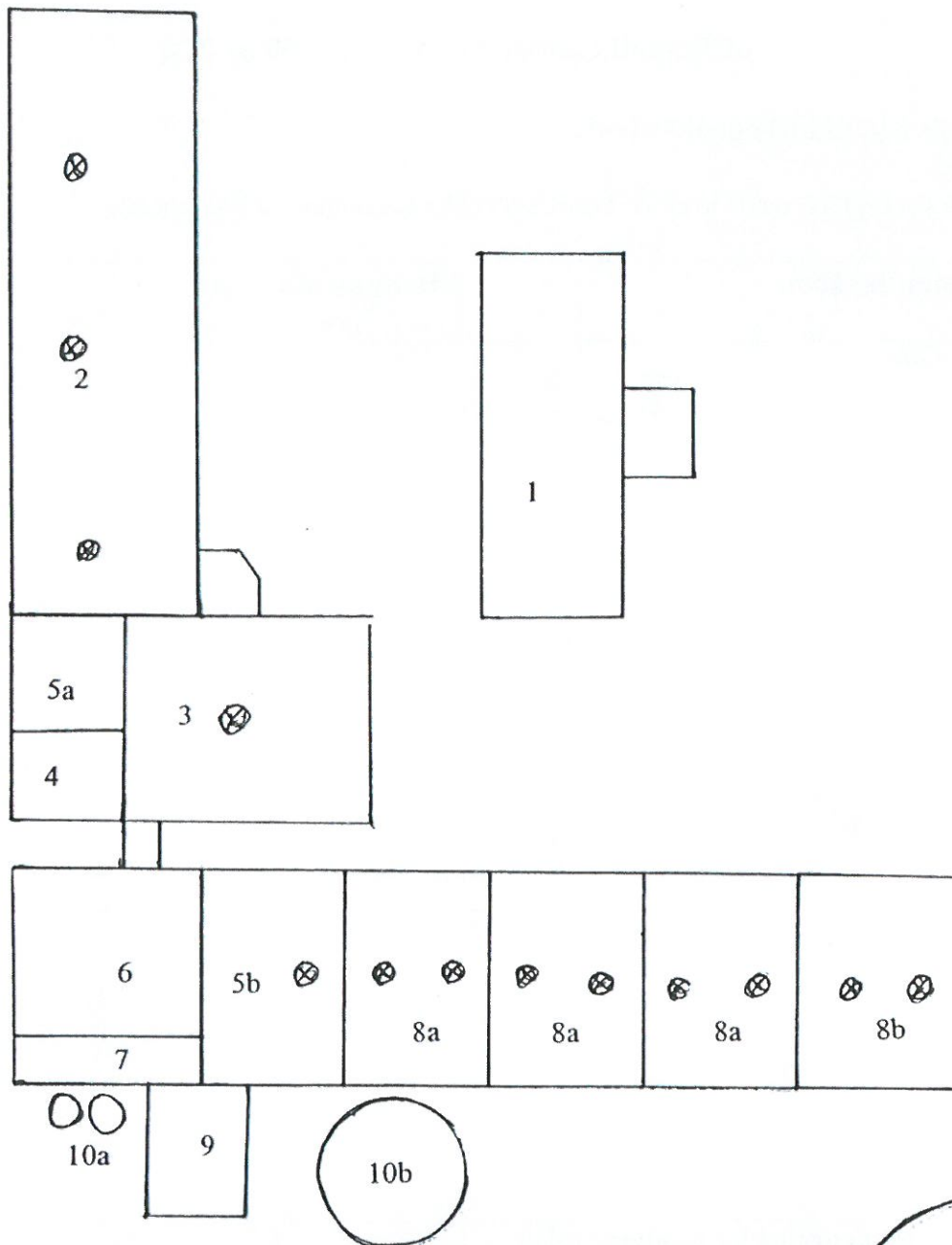
Alrøvej

Bygnings nr.	Bygning	m2	
1	Stuehus	166	
2a	Lade	350	
2b	Lade	Se 8	
3	Løbeafdeling	100	
4	Drægtighedsstald	228	
5	Udleveringsrum	40	
6	Slagtesvinestald	400	
7	Farestald	256	
8	Klimastald	2b + 8 = 256	Ændres til 2- klimastald
9	Ungsvinestald	250	
10	Maskinhus	310	
11a	Gyllebeholder	150	
11b	Gyllebeholder	635	2500 m3

↑
N

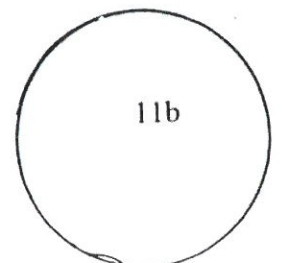
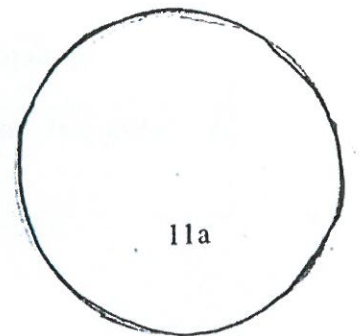
Bilag 2: Oversigtskort over ejendommens bygninger - Alrøvej 374

Alrøvej



Bygnings nr.	Bygning	m2
1	Stuehus	234
2	Drægtighedsstald	548
3	Farestald	384
4	Klimastald	
5a	Ungsvinestald	Se 8a
5b	Ungsvinestald	
6	Lade	173
7	Udleveringsrum	
8a	Slagtesvinestald	5b + 8a = 628
8b	Lade	
9	Kornhus	70
10a	Silo	-
10b	Silo	86
11a	Gyllebeholder	385
11b	Gyllebeholder	635

N →



Miljøgodkendelse for Alrøvej 360 og 374

Bilag 3: Skema til egenkontrol

Udfyldes senest 31. marts hvert år. Forevises Odder Kommune på forlangende.

For kalenderåret:	Mængde om året
Forbrug af:	
Foder	
Korn	tons
Sojaskrå	tons
Mineraler	tons
Foderfedt	tons
Fiskemel	tons
Andet	
Energi	
El	kWh
Fyringsolie	liter
Diesel	liter
Andet	
Vand	m ³

Husdyrproduktionens størrelse:	
Søer	stk
Smågrise	stk
Slagtesvin	stk
Opbevaringskapacitet for husdyrgødning	m ³
Afhentning af døde dyr	Fast interval: Øvrige afhentninger:

	Hvor ofte/ hvornår
Rengøring af stalde	
Rengøring af ventilationsanlæg	
Beholderkontrol - reparation af gyllebeholder	
Uheld - hvilke	

Affaldstype	Affaldstransportør	Behandlingsanlæg
Farligt affald: Kemikalier.....kg Olie..... liter		
Erhvervsaffald		

Dato:

Underskrift:

