



# UDKAST

§ 16a miljøgodkendelse til husdyrbrug,  
Tobberupvej 5, 9500 Hobro



Tobberupvej 5  
9500 Hobro

Afgørelsesdato: xx. oktober 2021  
Sags nr.: 09.17.19-P19-2-19



Dato for godkendelsen:	xx. oktober 2021
Godkendelsestype:	§ 16a miljøgodkendelse
Husdyrbruget:	Tobberupvej 5
CHR-nr.	33441
CVR-nr:	35496327
Matr. nr., ejerlav	Matrikel: 7a - Tobberup By, Hørby
Husdyrbrugets adresse:	Tobberupvej 5 9500 Hobro
Ejer af husdyrbruget:	Thomas Kjærgaard Andersen
Ansøger:	Thomas Kjærgaard Andersen
Konsulent:	Peter Salling Miljørådgivning
Tilsynsmyndighed:	Mariagerfjord Kommune
Sagsbehandler på godkendelsen:	Peter Nygaard
Journalnummer:	09.17.19-P19-2-19
Skemanummer. husdyrgodkendelse.dk:	224572

### Læsevejledning

Miljøgodkendelsen indeholder en vurdering af miljøpåvirkningerne, samt diverse relevante bilag og kort. I miljøvurderingen gøres der rede for konsekvenserne af det ansøgte projekt ved vurdering af påvirkningen for omkringboende og miljøet i bred forstand herunder bl.a. natur og landskab.

Miljøgodkendelsen tager udgangspunkt i gældende love og vejledninger vedrørende husdyrbrug og indeholder vilkår for husdyrbrugets indretning, drift og kontrol. Godkendelsen med tilhørende vilkår er givet på baggrund af de oplysninger, der fremgår af miljøkonsekvensrapporten, det digitale ansøgningsskema samt yderligere supplerende materiale.

### I godkendelsen er følgende definitioner anvendt:

**Husdyrbrug:** Anlæg, som anvendes til produktion af husdyr såsom stalde, gødnings- og ensilageopbevaringsanlæg og andre driftsbygninger m.v., som ligger på samme ejendom.

**Produktionsareal:** Det areal i bygningerne, hvorpå dyrene kan opholde sig og har mulighed for at afsætte gødning, Det omfatter ikke arealer, som dyrene kun har kortvarig adgang til såsom fx malkestalde og udleveringsrum. Ikke fast placerede husdyranlæg, som f.eks. mobile stalde og flytbare læskure samt indhegninger opfattes ikke som produktionsareal.

**Gødningslager:** Husdyrbrugets gødningsopbevaring anlæg opgøres ud fra de enkelte anlægs overfladeareal. Markstakke og fortanke regnes ikke med i overfladearealet.



## INDHOLDSFORTEGNELSE

<b>1</b>	<b>Meddelelse om miljøgodkendelse .....</b>	<b>4</b>
1.1	<i>Afgørelse .....</i>	4
1.2	<i>Tidligere meddelte afgørelser.....</i>	4
1.3	<i>Meddelelsespligt.....</i>	5
1.4	<i>Gyldighed.....</i>	5
1.5	<i>Foroffentlighed .....</i>	5
1.6	<i>Høring .....</i>	5
1.7	<i>Offentliggørelse .....</i>	6
1.8	<i>Klagevejledning .....</i>	6
1.9	<i>Andre godkendelser, godkendelser og dispensationer .....</i>	6
<b>2</b>	<b>Beskrivelse af projektet og vilkårsliste .....</b>	<b>8</b>
2.1	<i>Beskrivelse af projektet .....</i>	8
2.2	<i>Begrundelse for de stillede vilkår.....</i>	10
2.3	<i>Vilkårsliste .....</i>	12
<b>3</b>	<b>Samlet vurdering .....</b>	<b>22</b>
<b>4</b>	<b>Lovgrundlag.....</b>	<b>22</b>
	<b>Bilag 1: Situationsplan .....</b>	<b>23</b>
	<b>Bilag 2: Miljøkonsekvensrapport .....</b>	<b>24</b>



## 1 Meddelelse om miljøgodkendelse

### 1.1 Afgørelse

Mariagerfjord Kommune meddeler miljøgodkendelse til udvidelse og ændring af husdyrbruget på Tobberupvej 5, 9500 Hobro.

Ansøgningen er behandlet i henhold til Husdyrbrugsloven § 16a, stk. 1<sup>1</sup> og på grundlag oplysningerne i den indsendte miljøkonsekvensrapport samt skema nr. 224572, version 4.

Det er kommunens vurdering, at oplysningerne og vurderingerne i miljøkonsekvensrapporten lever op til kravene i husdyrbrugsloven.

Det er Mariagerfjord Kommunes vurdering, at følges miljøgodkendelsens vilkår for lokalisering, indretning og drift af husdyrbruget, vil det ansøgte ikke medføre væsentlige direkte eller indirekte virkninger på miljøet. Herunder navnlig:

- landskabelige værdier
- natur med dens bestande af vilde planter og dyr og deres levesteder, herunder områder, der er beskyttet mod tilstandsændringer eller fredet, udpeget som internationalt naturbeskyttelsesområde eller udpeget som særlig sårbart over for næringsstofpåvirkning
- jord, grundvand og overfladevand
- lugt-, støj-, rystelses-, støv-, flue-, transport- og lysgener, uhygiejniske forhold, affaldsproduktion m.v.

Det er desuden kommunens vurdering, at det ansøgte ikke vil påvirke Natura 2000 områder væsentligt, og ej heller vil have negativ indflydelse på planter eller dyr omfattet af bilag IV<sup>2</sup>, artsfredning eller optaget på nationale eller regionale rødlistor.

Mariagerfjord Kommune har udarbejdet miljøgodkendelsen med hensyntagen til den gældende kommuneplan.

Mariagerfjord Kommune vurderer, at byggeriet er erhvervsmæssigt nødvendigt for ejendommens drift som landbrugsejendom.

### 1.2 Tidligere meddelte afgørelser

Husdyrbruget har den 7. februar 2012 fået en miljøgodkendelse efter Husdyrbrugsloven (j.nr. 09.17.18-P19-4-09), 6. januar 2016 fået tillæg til miljøgodkendelsen (j.nr. 09.17.18-P19-8-14) og 13. juni 2017 fået yderligere tillæg til miljøgodkendelsen (j.nr. 09.17.18-P19-1-17).

Hvis § 16a miljøgodkendelsen ikke udnyttes, reguleres husdyrbruget efter det tilladte dyrehold på ansøgningstidspunktet, hvor der er godkendelse til en besætning bestående af 425 malkekøer 5 kvier, 70 småkalve og 15 tyrekalve, svarende til 602,55 DE.

<sup>1</sup>Lov om husdyrbrug og anvendelse af gødning m.v., Lov nr. 1572 af 20. december 2006 med senere ændringer.

<sup>2</sup>Habitatdirektivet fra 1992 (Rådets direktiv 92/43/EØF om bevaring af naturtyper samt vilde dyr og planter med senere ændringer).





### 1.3 Meddelelsespligt

Enhver godkendelsespligtig ændring i driften, indretningen eller bygningsmassen skal anmeldes til og være godkendt af Mariagerfjord Kommune inden gennemførelsen.

Det er Mariagerfjord Kommune, der vurderer, om fremtidige ændringer på husdyrbruget skal udløse krav om godkendelse.

### 1.4 Gyldighed Udnyttelse

Godkendelsen betragtes som udnyttet, når afgørelsen er meddelt. Vilkårene i godkendelsen gælder straks herefter.

#### Hvornår gælder vilkårene?

Godkendelsen betragtes som påbegyndt udnyttet, når afgørelsen er meddelt. Vilkårene i godkendelsen gælder straks herefter.

#### Udnyttelse

Godkendelsen betragtes som udnyttet, når afgørelsen er meddelt. Vilkårene i godkendelsen gælder straks herefter.

Med "udnyttet" menes, at det ansøgte bygge- og anlægsarbejde er etableret og taget i brug samt at dyreholdet er ændret i forhold til tidligere tilladt produktion.

#### Kontinuitet

Hvis godkendelsen har været udnyttet ifølge ovenstående, men herefter ikke har været driftsmæssigt udnyttet, helt eller delvist, i tre på hinanden følgende år, så bortfalder den del af godkendelsen, der ikke har været udnyttet de seneste tre år. Udnyttelse anses for at foreligge, når mindst 25 pct. af produktionsarealet har været driftsmæssigt udnyttet. Ved driftsmæssig udnyttelse forstås, at der på det pågældende areal produceres mindst 50 pct. af det mulige inden for rammerne af dyrevelfærdskrav eller andre relevante krav.

### 1.5 Foroffentlighed

Ansøgningen er offentliggjort på Mariagerfjord Kommunes hjemmeside og [www.dma.mst.dk](http://www.dma.mst.dk) (DMA: Digital Miljøadministration) den 13. januar 2021. Der har været en kort henvisning til annonceringen i ugeaviserne.

### 1.6 Høring

Udkastet til godkendelsen har været i 30 dages høring hos ansøger, konsulent og naboer fra 1. december 2021 til 3. januar 2022.

#### **Et udkast til godkendelsen er forud for afgørelsen sendt til:**

- Ansøger: Thomas Kjærgaard Andersen Tobberupvej 5, 9500 Hobro
- Konsulent: Peter Salling Miljørådgivning, cbk@lmo.dk

- Naboer m.m.

Der er/ er ikke indkommet nogen bemærkninger i høringsperioden.

### 1.7 Offentliggørelse

Godkendelsen vil blive offentliggjort på Mariagerfjord Kommunes hjemmeside og <https://dma.mst.dk/> (DMA: Digital Miljøadministration) den xx. xxxx 2021. Der vil være en kort henvisning til annonceringen i ugeaviserne samme dag.

### 1.8 Klagevejledning

Hvis du ønsker at klage over denne afgørelse, kan du klage til Miljø- og Fødevareklagenævnet. Klagen skal indgives inden **d. xx. xxxx 2021, kl. 23.59.**

Du klager via klageportalen, som du finder via [naevneneshus.dk](http://naevneneshus.dk) [borger.dk](http://borger.dk) eller [virk.dk](http://virk.dk). Du logger på klageportalen med Nem-ID. En klage er indgivet, når den er tilgængelig for Mariagerfjord Kommune via klageportalen.

Når du klager, skal du betale et gebyr på 900 kr. for borgere og 1.800 kr. for virksomheder, organisationer og offentlige myndigheder.

I klageportalen sendes din klage automatisk først til Mariagerfjord Kommune. Hvis Mariagerfjord Kommune fastholder afgørelsen, sender Mariagerfjord Kommune klagen videre til behandling i nævnet via klageportalen. Du får besked om videresendelsen.

Miljø- og Fødevareklagenævnet afviser din klage, hvis du sender den uden om klageportalen, medmindre du er blevet fritaget for brug af klageportalen. Hvis du ønsker at blive fritaget for at bruge klageportalen, skal du sende en begrundet anmodning til Mariagerfjord Kommune. Mariagerfjord Kommune videresender din anmodning til nævnet, som herefter beslutter om, du kan fritages.

Vejledning om klagereglerne kan findes på Miljø- og Fødevareklagenævnets hjemmeside [naevneneshus.dk](http://naevneneshus.dk).

Ansøgeren vil få besked, hvis andre klager over afgørelsen.

En eventuel klage har ikke opsættende virkning, medmindre Miljø- og Fødevareklagenævnet bestemmer andet. Udnyttelsen af afgørelsen sker dog på ansøgerens eget ansvar (for egen regning og risiko).

Mariagerfjord Kommunes afgørelse kan også indbringes for domstolene. Det skal ske inden 6 måneder fra offentliggørelsen eller - hvis den påklages - inden 6 mdr. efter, at der foreligger endelig afgørelse.

### 1.9 Andre godkendelser, godkendelser og dispensationer

Mariagerfjord Kommune gør opmærksom på, at en miljøgodkendelse efter reglerne i Husdyrbrugsloven ikke fritager fra krav om godkendelse, dispensation m.v. efter anden lovgivning som f.eks. byggegodkendelse, afledning af tagvand eller lignende.



## Mariagerfjord Kommune

*Charlotte Speich*

**Charlotte Speich**

### **Kopi af godkendelsen er sendt til:**

- Konsulent: Peter Salling Miljørådgivning, cbk@lmo.dk
- Miljøstyrelsen, mst@mst.dk.
- Sundhedsstyrelsen, Embedslægerne, senord@sst.dk
- Arbejderbevægelsens Erhvervsråd, ae@ae.dk
- Forbrugerrådet, fbr@fbr.dk
- Danmarks Fiskeriforening, mail@dkfisk.dk
- Ferskvandsfiskeriforeningen for Danmark, nb@ferskvandsfiskeriforeningen.dk
- Danmarks Sportsfiskerforbund, post@sportsfiskerforbundet.dk.
- Det Økologiske Råd, husdyr@ecocouncil.dk
- Dansk Ornitologisk Forening, natur@dof.dk.
- Dansk Ornitologisk Forening, lokalafdeling, mariagerfjord@dof.dk.
- Danmarks Naturfredningsforening, dnmariagerfjord-sager@dn.dk
- Danmarks Naturfredningsforening, dn@dn.dk
- Friluftsrådet i Nordjylland, himmerland-aalborg@friluftsradet.dk,
- Friluftsrådet, fr@friluftsradet.dk

Naboer og andre parter orienteres om den endelige godkendelse.



## 2 Beskrivelse af projektet og vilkårsliste

### 2.1 Beskrivelse af projektet

Thomas Kjærgaard Andersen har søgt Mariagerfjord Kommune om en § 16a miljøgodkendelse, jævnfør Husdyrbrugsloven, til husdyrbruget beliggende på Tobberupvej 5, 9500 Hobro.

Godkendelsen omfatter det samlede husdyrbrug, som består af en økologisk kvægproduktion med et samlet produktionsareal på 5781 m<sup>2</sup>. Husdyrbruget ejes af Thomas Kjærgaard Andersen, Tobberupvej 5, 9500 Hobro.

Der etableres en ny sengebåsestald med et produktionsareal på 1349 m<sup>2</sup> og yderligere 144 m<sup>2</sup> produktionsareal kalvehytter samt generel godkendelse af ejendommens eksisterende produktionsareal.

Nedenstående skema viser produktionsareal, dyretyper og staldsystem/gulvtype i "nuværende" drift, "ansøgt" drift og "8 års-drift". 8 års-driften er husdyrbrugets lovlige drift for 8 år siden.



Stalde og produktioner						
Staldnavn	Staldstørrelse (m <sup>2</sup> )	Ventilation	Kildehøjde	Produktion	Antal måneder udegående	Produktionsareal (m <sup>2</sup> )
Anlagt drift						
Kostald	2446	Naturlig ventilation	6 m	(#378516) Mælkekøer, kvier og stude. Fast drænet gulv med skraber og afløbsløb	1	1842
Goldkøer	728	Naturlig ventilation	6 m	(#378521) Mælkekøer, kvier og stude. Dybstrøelse	0	364
Kalvehytter	269	Naturlig ventilation	6 m	(#378522) Kalve, (under 6 mdr.). Dybstrøelse	0	144
Udvildelse af kostald	1196	Naturlig ventilation	6 m	(#378525) Fleksgruppe: Alle kvæg. Fast drænet gulv med skraber og afløbsløb	1	912
Udvildelse søgeboestald	1204	Naturlig ventilation	6 m	(#378528) Fleksgruppe: Alle kvæg. Fast drænet gulv med skraber og afløbsløb	1	934
Ny kostald	1581	Naturlig ventilation	6 m	(#378530) Fleksgruppe: Alle kvæg. Fast drænet gulv med skraber og afløbsløb	1	1345
Ny placering kalvehytter	359	Naturlig ventilation	3 m	(#378531) Kalve, (under 6 mdr.). Dybstrøelse	0	200
Sum						5781
Nudrift						
Kostald	2446	Naturlig ventilation	6 m	(#378517) Mælkekøer, kvier og stude. Fast drænet gulv med skraber og afløbsløb	1	1842
Goldkøer	728	Naturlig ventilation	6 m	(#378520) Mælkekøer, kvier og stude. Dybstrøelse	0	364
Kalvehytter	269	Naturlig ventilation	6 m	(#378523) Kalve, (under 6 mdr.). Dybstrøelse	0	250
Udvildelse af kostald	1196	Naturlig ventilation	6 m	(#378527) Mælkekøer, kvier og stude. Fast drænet gulv med skraber og afløbsløb	1	912
Udvildelse søgeboestald	1204	Naturlig ventilation	6 m	(#378529) Mælkekøer, kvier og stude. Fast drænet gulv med skraber og afløbsløb	1	934
Ny placering kalvehytter	359	Naturlig ventilation	3 m			
Sum						4302
8 års drift						
Kostald	2446	Naturlig ventilation	6 m	(#378518) Mælkekøer, kvier og stude. Fast drænet gulv med skraber og afløbsløb	1	1842
Goldkøer	728	Naturlig ventilation	6 m	(#378519) Mælkekøer, kvier og stude. Dybstrøelse	6	364
Kalvehytter	269	Naturlig ventilation	6 m	(#378524) Kalve, (under 6 mdr.). Dybstrøelse	0	250
Udvildelse af kostald	1196	Naturlig ventilation	6 m	(#386463) Mælkekøer, kvier og stude. Fast drænet gulv med skraber og afløbsløb	6	912
Sum						3368



**Dyretype og staldsystemer som indgår i de ansøgte flexgrupper:**

Alle kvæg; Fast drænet gulv med skraber og ajlefløb

Malkekøer, kvier og stude. Fast drænet gulv med skraber og ajlefløb

Ammekøer, slagtekalve (over 6 mdr.). Fast drænet gulv med skraber og ajlefløb

Godkendelsen gælder kun for det ansøgte og med de vilkår som fremgår af godkendelsen. Der må herefter ikke ske udvidelse eller ændring i husdyrbruget, før ændringen er anmeldt og godkendt af Mariagerfjord Kommune.

Husdyrbruget skal til enhver tid leve op til gældende regler i love og bekendtgørelser – også selvom disse regler eventuelt måtte være skærpede i forhold til denne godkendelse.

## 2.2 Begrundelse for de stillede vilkår

De stillede vilkår om anlæggets beliggenhed, indretning og anvendelse sikrer, at de beregninger og vurderinger, som ligger til grund for denne godkendelse er overholdt.

### Affald

For at sikre, at der ikke sker forurening af jord, overfladevand og grundvand, stilles vilkår om, at opbevaring og håndtering af olie sker i overensstemmelse med kommunens regler herfor. Kommunen vurderer, at håndtering og opbevaring af olie m.v. vil foregå på en miljømæssig forsvarlig måde, når de til enhver tid gældende generelle regler og kommunens regulativ for erhvervsaffald samt fastsatte vilkår overholdes.

Vilkårene om bortskaffelse af affald sikrer, at der altid er fokus på sortering og genanvendelse af affald og at de miljømæssige krav til affaldshåndtering er opfyldt.

Vilkårene vedr. opbevaring af kemikalier, olie og hjælpestoffer sikrer, at oplag og håndtering af affald, råvarer og hjælpestoffer ikke vil påvirke miljøet.

### Lugt

For alle husdyrbrug gælder, at lugtemissionen kan begrænses ved at opretholde en god staldhygiejne, og at produktionsforhold og arbejdsgange skal tilrettelægges således, at dannelse af lugtende stoffer minimeres. På baggrund heraf stiller Mariagerfjord Kommune endvidere vilkår vedrørende rengøring af staldanlæg og ejendommen generelt med henblik på at sikre, at lugtgener begrænses mest muligt.

De stillede vilkår sikrer, at staldhygiejne og staldventilation ikke giver anledning til, at lugten fra husdyrbruget er anderledes/værre, end hvad der normalt forekommer fra denne type husdyrbrug.





### **Skadedyr**

Kommunen vurderer på baggrund af det oplyste samt med overholdelse af fastsatte vilkår, at ejendommens tiltag til forebyggelse og bekæmpelse af fluer og skadedyr vil være tilfredsstillende.

### **Støj**

På baggrund af ejendommens lokalisering vurderes det, at støjen fra anlægget, med tilknyttede aktiviteter, generelt ikke vil give anledning til væsentlige støjgener for de omkringliggende nabobeboelser.

Der er fastsat vilkår om støjgrænser svarende til områdetype 3 i henhold til Miljøstyrelsens vejledning (5/1984) om Ekstern støj fra virksomheder. Områdetype 3 er "blandet bolig og erhverv samt landbrugsdrift". Kommunen vurderer, at støjen fra vedvarende støjklender ikke vil overstige de af miljøstyrelsen angivne maksimums grænser på 55 dB dag / 45 dB aften / 40 dB nat ved nabobeboelse.

Transport kan forårsage, at de anbefalede grænseværdier for støj overskrides ganske kortvarigt, f.eks. når en traktor på ejendommen passerer i nærheden af en naboejendom. Da dette vil være ganske kortvarigt, vurderer kommunen, at det ikke vil give nogen væsentlig gene. Det bemærkes, at brugen af landbrugsredskaber i marken er undtaget fra støjgrænserne.

Med baggrund i husdyrbrugets lokalisering og de almindelige driftsrutiner vurderes det, at det ikke er relevant at stille skærpede støjkrav til pumpning og omrøring af gylle m.v.

Kommunen stiller vilkår om, at driften af husdyrbruget ikke må give anledning til væsentlige støjgener uden for ejendommens areal. Hvis der efter kommunens vurdering opstår støjgener, der vurderes, at være væsentligt større, end der kan forventes ifølge grundlaget for miljøvurderingen, kan kommunen meddele påbud om, at der skal indgives og gennemføres projekt for afhjælpende foranstaltninger. Ved vurdering af støjgeners væsentlighed tages udgangspunkt i Miljøstyrelsens vejledende støjgrænser.

Der er stillet om støj fra ejendommen. Skulle der opstå støjgener i forbindelse med husdyrbruget, er der mulighed for at stille krav om undersøgelse af dette jf. vilkår.

### **Støv**

Det er kommunens vurdering, at de potentielt støvende aktiviteter fra produktionsanlægget ikke vil give nogen gener for omkringboende til bedriften.

Der stilles vilkår om, at hvis der opstår væsentlige støvgener for de omkringboende, som vurderes at være væsentlig større end det, der kan forventes ifølge grundlaget for miljøvurderingen, kan kommunen meddele påbud om, at der skal udarbejdes og gennemføres et projekt med foranstaltninger, som minimerer generne.

### **Lys**

Det vurderes, at lysforhold på ejendommen ikke vil få en væsentlig indvirkning på landskabet eller være til væsentlig gene for omkringboende i de mørke timer.



Der stilles vilkår om, at lys ikke må være til væsentlig gene.

### **2.3 Vilkårsliste**

Som forudsætning for tilladelse stilles følgende vilkår for driften på Tobberupvej 5:

#### **Generelle forhold**

Godkendelsen omfatter husdyrbruget på adresse Tobberupvej 5.

1. Husdyrbruget skal placeres, indrettes og drives i overensstemmelse med de oplysninger, der fremgår af ansøgningsmaterialet og med de ændringer, der fremgår af godkendelsens vilkår.
2. Husdyrbruget skal drives økologisk, og skal leve op til økologireglerne og være optaget på Fødevarestyrelsens liste over økologikontrollerede virksomheder i Danmark.
3. Der skal til enhver tid forefindes et eksemplar af denne godkendelse på husdyrbruget. De vilkår, der vedrører driften, skal være kendt af de ansatte, der er beskæftiget med den pågældende del af driften.
4. Ændringer i ejerforhold (eller hvem der har ansvar for driften) skal meddeles til kommunen.

#### **Anlæggets beliggenhed, indretning og anvendelse mm.**

5. Stalde og staldafsnit skal indrettes og anvendes som anført i skemaet nedenfor. Placering af stalde fremgår af situationsplanen, bilag 2.



Stalde og produktioner						
Staldnavn	Staldstørrelse (m <sup>2</sup> )	Ventilation	Kildehøjde	Produktion	Antal måneder udegående	Produktionsareal (m <sup>2</sup> )
<b>Ansøgt drift</b>						
Kostald	2446	Naturlig ventilation	6 m	(#378516) Malkekøer, kvier og stude. Fast drænet gulv med skraber og ajleafløb	1	1842
Goldkøer	728	Naturlig ventilation	6 m	(#378521) Malkekøer, kvier og stude. Dybstrøelse	0	364
Kalveytter	269	Naturlig ventilation	6 m	(#378522) Kalve, (under 6 mdr.). Dybstrøelse	0	144
Udvidelse af kostald	1198	Naturlig ventilation	6 m	(#378525) Flexgruppe: Alle kvæg; Fast drænet gulv med skraber og ajleafløb	1	912
Udvidelse sengebåsestald	1204	Naturlig ventilation	6 m	(#378528) Flexgruppe: Alle kvæg; Fast drænet gulv med skraber og ajleafløb	1	934
Ny kostald	1581	Naturlig ventilation	6 m	(#378530) Flexgruppe: Alle kvæg; Fast drænet gulv med skraber og ajleafløb	1	1345
Ny placering kalveytter	359	Naturlig ventilation	3 m	(#378531) Kalve, (under 6 mdr.). Dybstrøelse	0	240
Sum						5781

**Dyretype og staldsystemer som indgår i de ansøgte flexgrupper:**

Alle kvæg; Fast drænet gulv med skraber og ajleafløb

Malkekøer, kvier og stude. Fast drænet gulv med skraber og ajleafløb

Ammekøer, slagtekalve (over 6 mdr.). Fast drænet gulv med skraber og ajleafløb

Som det fremgår af ovenstående oversigt er produktionsarealerne mindre end staldstørrelserne. Placeringen af produktionsarealet i de enkelte stalde er ikke fastlagt.

- Der skal til enhver tid kunne fremvises dokumentation for størrelse og placeringen af produktionsarealet i de enkelte staldafsnit.
- Gødningsopbevaringsanlæg skal indrettes og anvendes som anført i skemaet og placeres som det fremgår af bilag 2:

Anlæg	Overfladeareal m <sup>2</sup>	Overdækning	Højde over terræn med overdækning
Gyllebeholder	686	Ja	6,5
Gyllebeholder 2007	698	Ja	6,5
Møddingsplads	60		



8. Begge ejendommens gyllebeholdere skal forsynes med fast overdækning i form af teltoverdækning med indvendigt skørt.
9. Åbning af teltdugene må kun ske i forbindelse med omrøring, tømning og udbringning af gylle.
10. Skader på teltoverdækningen skal repareres inden for en uge efter skadens opståen.
11. Såfremt en skade ikke kan repareres inden for en uge, skal der indgås aftale om reparation inden to hverdage efter skadens opståen. Tilsynsmyndigheden underrettes straks herom.
12. Der skal føres en logbog for gyllebeholderen, hvori eventuelle skader på teltoverdækningen noteres med angivelse af dato for skaden samt dato for reparation. Logbogen skal opbevares på husdyrbruget i mindst fem år og forevises på tilsynsmyndighedens forlangende.
13. Kostald, udvidelse af kostald, udvidelse sengebåsestald og ny kostald skal være tom for dyr minimum 1 måneder om året.
14. Der skal ved tilsyn og på forlangende kunne fremvises dokumentation for omfanget af dyr på græs. Dokumentation kan være i form af en logbog, der viser tidspunkt for flytning af dyr fra stald til græs og fra græs til stald. En sådan logbog skal opgøres årligt.

### **Staldinventar og drift**

15. For dyrehold, der går i strøelse, skal der være fast bund med afløb til gyllesystemet.
16. I dybstrøelsesstalde skal der strøs halm eller andet tørstof i mængder, der sikrer, at dybstrøelsesmåtten altid er tør i overfladen.
17. Drikkevandssystemet skal drives og vedligeholdes, således at spild undgås.

### **Gyllebeholdere og håndtering af gylle**

18. Håndtering af gylle skal foregå under opsyn, således at spild undgås.
19. Ved hver gylletank, hvor der forekommer påfyldning af gyllevogn, skal der anlægges en tankplads, således at spild kan opsamles. Påfyldningspladsen skal rengøres for spild af flydende husdyrgødning, umiddelbart efter periode med daglig påfyldning af gylle er afsluttet og der udover efter enhver aktivitet. Pladsen skal mindst have en tæthed og faldforhold svarende til kravene til møddingpladser i overensstemmelse med Landbrugets Byggeblad for møddingplads. Afløbet/pumpebrønden skal dimensioneres således at også et



større spild kan opsamles. Såfremt påfyldningen af gylle sker med selvvlæsende fyldeårn eller tilsvarende metode til at undgå spild, kan husdyrbruget vælge ikke at etablere tankpladsen.

### **Rengøring af staldanlæg, herunder vandforbrug**

*Der gøres opmærksom på, at husdyrbrug på et areal, hvor der kortvarigt er dyr, men hvor arealet ikke medregnes som produktionsareal, skal foretage effektiv rengøring efter endt ophold. Rengøringen skal være foretaget senest 4 timer efter, at dyrene har forladt arealet, hvis dyrene har adgang på arealet dagligt, og senest 12 timer efter, at dyrene har forladt arealet, hvis dyrene ikke dagligt har adgang på arealet.*

20. Der skal til stadighed tilstræbes en god staldhygiejne, herunder sikres at stier og båse holdes tørre, samt at staldene og fodringsanlæg holdes rene.

### **Restvand, spildevand m.m.**

21. Al vask af maskiner og redskaber, skal foregå på en støbt, fast plads, hvor bortledning af spildevandet sker til en opsamlingsbeholder. Udbringning skal ske jf. Husdyrgødningsbekendtgørelsen regler.
22. Afløb fra stald og eventuelle vaskepladser skal føres gennem tætte og lukkede ledninger med afløb til gyllesystemet, eller anden tæt opsamlingsbeholder der er godkendt til formålet.
23. Hvis der er afløb, eller der etableres afløb, fra kørefaste arealer omkring staldbygninger, gødningsopbevaringsanlæg og lign. med transport af husdyrgødning, hvor der kan forekomme spild af gødning, foder el. lign., skal disse føres gennem tætte og lukkede ledninger med afløb til gyllesystemet, eller anden tæt opsamlingsbeholder der er godkendt til formålet.
24. Øvrigt overfladevand, herunder tagvand, som udledes til faskine eller vandløb, skal overholde gældende afstandskrav og må ikke give anledning til gener for de omkringboende eller til forurening eller negativ påvirkning af recipienten.

### **Bortskaffelse af affald**

25. Affald skal opbevares og bortskaffes efter kommunens til enhver tid gældende regulativer.
26. Bedriftens olie- og kemikalieaffald skal til enhver tid opbevares i tæt emballage, afskærmet mod nedbør og uden mulighed for afløb til kloak, jord, overfladevand eller grundvand. Opbevaringen skal ske således, at der er opsamlingskapacitet til en mængde, svarende til rumindholdet af den størst benyttede beholder.



27. Indtil selvdøde og aflivede dyr er blevet afhentet, skal de opbevares på en skyggefuld afhentningsplads i tilknytning til den pågældende besætning. Dyrene skal placeres på et underlag, så de er hævet i en passende afstand fra jorden og skal opbevares i lukket kasse, container (større dyr under kadaverkappe) eller lignende. Hvor det er nødvendigt, sikres afhentningspladsen mod ådselædende dyr. Afhentningsstedet skal ligge i en passende afstand fra produktionsbygninger og offentlig vej. Afhentningsstedet skal ligge ved fast tilkørselsvej og være tilgængelig for opsamlingsmateriellet. I tilfælde hvor dyrene er overdækkede, skal dette ske med en fast overdækning.
28. Dyrene skal tilmeldes afhentning hurtigst muligt og senest 24 timer efter konstatering af dødsfald. Afhentning af dyr opbevaret i container kan afvente, indtil denne er fuld. Dog skal tilmelding til afhentning ske senest 5 dage efter, at påfyldning af containeren er påbegyndt. Afhentning af dyr opbevaret på køl kan afvente, indtil containeren er fuld. Dog skal tilmelding til afhentning ske, så containeren afhentes senest 3 uger efter, at påfyldningen af containeren er påbegyndt.

### **Opbevaring af kemikalier, olie, handelsgødning og hjælpestoffer**

29. Olietromler mv. skal placeres på en fast, tæt bund med en opkant eller i en spildbakke. Opsamlingskapaciteten skal minimum svare til volumen på den største beholder. Oplagspladsen skal som minimum være overdækket med et halvtag.
30. Kemikalier til rengøring af stalde skal opbevares i et rum med afløb til gyllesystemet eller separat opsamlingsbeholder. Kemikalierne kan alternativt opbevares i et rum uden afløb. I så fald skal kemikalierne opbevares i en spildbakke med en opsamlingskapacitet minimum svarende til volumen på den største beholder.
31. Opbevaring af diesel/fyringsolie i overjordiske tanke skal til enhver tid ske i en typegodkendt beholder, som er opstillet i henhold til typegodkendelsen, og der må ikke være mulighed for afløb til jord, kloak, overfladevand eller grundvand. Overjordiske tanke skal sikres mod påkørsel.
32. Tankning af diesel skal til enhver tid ske på en plads med fast og tæt bund, således at spild kan opsamles, og således at der ikke er mulighed for afløb til jord, kloak, overfladevand eller grundvand.
33. Der skal udarbejdes en beredskabsplan for husdyrbruget. Denne skal også indeholde forhold til sikring ved udslip fra beholdere for flydende handelsgødning og oplysninger om at større udslip skal alarmeres til Beredskabstjenesten og tilsynsmyndigheden underrettes.

### **Uheld og risici**

34. Ved driftsuheld, hvor der opstår risiko for forurening af miljøet, er der pligt til øjeblikkeligt at anmelde dette til:





- Alarmcentralen, tlf.: 112.

og efterfølgende straks at underrette:

- Tilsynsmyndigheden, Mariagerfjord Kommune, tlf.: 97 11 30 00.

En skriftlig redegørelse for hændelsen skal være kommunen i hænde senest en uge efter hændelsens indtræden. Det skal af redegørelsen fremgå, hvilke tiltag der er, eller påregnes iværksat for at hindre tilsvarende fremtidig forureningshændelser. Til de unormale driftssituationer henregnes i denne forbindelse udslip, svigt og momentane standsninger.

Ved driftsforstyrrelser og uheld har den driftsansvarlige pligt til at træffe de fornødne foranstaltninger, for at afværge følgerne af uheldet bedst muligt. Ved anvendelse af udenlandsk arbejdskraft skal personalet have udleveret en oversat udgave af vilkårene for denne godkendelse.

## Lugt

35. Husdyrbruget skal drives og renholdes, således at lugtgener begrænses mest muligt.
36. Såfremt der efter Mariagerfjord Kommunes vurdering opstår væsentlige lugtgener, der vurderes at være væsentligt større, end der kan forventes ifølge grundlag for miljøvurderingen, kan kommunen meddele påbud om, at der skal indgives og gennemføres projekt for afhjælpende foranstaltninger.

## Skadedyr

*Der gøres opmærksom på, at opbevaring af foder skal ske på sådan en måde, så der ikke opstår risiko for ophold af skadedyr (rotter m.v.).*

37. Der skal på husdyrbruget foretages effektiv fluebekæmpelse som minimum i overensstemmelse med de til enhver tid gældende retningslinjer for fluebekæmpelse.

## Transport

38. Transport af dyr og foder til og fra ejendommen skal ske således, at tilsynsmyndigheden vurderer, at der tages størst mulig hensyn til omgivelserne.

## Støj

39. Den eksterne støjbelastning fra husdyrbruget på ejendommens bygningsparcel må i intet punkt – målt på nærmeste naboejendom med tilhørende udendørs



arealer i tilknytning til boligen (15 m fra bolig) – overstige nedenstående værdier. De angivne værdier for støjbelastningen er de ækvivalente, korrigerede lydniveauer i dB(A) målt 1½ meter over terræn:

Tidspunkt	Støjgrænser	Reference tidsrum
<b>Dag</b>		
Hverdage kl. 07-18	55 dB(A)	8 timer
Lørdag kl. 07 – 14	55 dB(A)	7 timer
Lørdag kl. 14 – 18	45 dB(A)	4 timer
Søn- og helligdag kl. 07 - 18	45 dB(A)	8 timer
<b>Aften kl. 18-22</b>	45 dB(A)	1 time
<b>Nat kl. 22-07</b>	40 dB(A)	½ time

Støjens maksimalværdi må om natten ikke overstige ovenstående grænseværdier med mere end 15 dB(A) ved alle beboelser. Referencetiden er det mest støjbelastede tidsrum i perioden.

40. Støjkvilkårene for landbrugsdrift omfatter al støj fra virksomheden, dvs. også støj fra andet end faste, tekniske installationer. Vilkår om støj skal derfor gælde al støj fra landbrugsdrift, men kun støjen fra landbrugsdriften på ejendommens bygningsparcel, dvs. ikke støj fra f.eks. markdriften.
41. Husdyrbruget skal, for egen regning, dokumentere, at støjkvilkår overholdes, hvis tilsynsmyndigheden finder det påkrævet. Kravet om dokumentation af støjforholdene kan højst fremsættes en gang årligt, medmindre den seneste kontrol viser, at støjkvilkår ikke kan overholdes. Støjmålinger skal udføres som beskrevet i Miljøstyrelsens til enhver tid gældende støjvejledninger og foretages i punkter som forinden aftales med tilsynsmyndigheden. Støjmåling skal udføres af et akkrediteret firma.
42. Viser kontrolmålingen en overskridelse af de fastsatte støjgrænser, kan tilsynsmyndigheden kræve, at der iværksættes støjreducerende tiltag.

## Vibration og rystelse



43. Husdyrbrugets bidrag til vibrationsniveauet ( $\text{dB re } 10^{-6} \text{ m/s}^2$ ) målt som det maksimale KB-vægtede accelerationsniveau med tidsvægtning  $S$ , må ikke overstige værdierne i nedenstående tabel.

Anvendelse	Kl.	Vægtet accelerationsniveau, $L_{\text{aw}}$ i dB
Boliger i boligområder (hele døgnet)	Hele døgnet	75
Boliger i blandet bolig/erhvervsområde	18-7	
Børneinstitutioner og lignende	I åbningstiden	
Boliger i blandet bolig/erhvervsområde	7-18	80
Kontorer, undervisningslokaler og lignende	Hele døgnet	80
Erhvervsbebyggelse	Hele døgnet	85
Kontorer og tilsvarende lokaler i erhvervsbebyggelse, hvor der foregår følsomme aktiviteter	Hele døgnet	80

*Vejledning om Lavfrekvent støj, infralyd og vibrationer i eksternt miljø. Miljøstyrelsens vejledning nr. 9 af 1997, tabel 4.3.*

Vilkår om vibrationer gælder al vibration fra landbrugsdrift, men kun vibration fra landbrugsdriften på ejendommens bygningsparcel, dvs. ikke vibration fra f.eks. markdriften.

Anvendelse	Kl.	A-vægtet lydtryksniveau (10-160 Hz), dB	G-vægtet infralyd-niveau dB
Beboelsesrum, herunder børneinstitutioner og lignende	18-7	20	85
	7-18	25	85



Kontorer, undervisningslokaler, og lignende støjfølsomme rum	Hele døgnet	30	85
Erhvervsbebyggelse	Hele døgnet	35	90

44. Husdyrbrugets bidrag til niveauet for lavfrekvent støj og infralyddrift (dB re  $10^{-6}$  m/s<sup>2</sup>) målt indendørs må ikke overstige værdierne i nedenstående tabel. Grænserne gælder for ækvivalentniveauet over et måletidsrum på 10 minutter, hvor støjen er kraftigst.

*Vejledning om Lavfrekvent støj, infralyd og vibrationer i eksternt miljø. Miljøstyrelsens vejledning nr. 9 af 1997, tabel 3.3.*

Vilkår om lavfrekvent støj og infralyd vibrationer gælder al støj fra landbrugsdrift, men kun støj fra landbrugsdriften på ejendommens bygningsparcel, dvs. ikke støj fra f.eks. markdriften.

### Støv

45. Driften må ikke medføre støvgener uden for ejendommens eget areal, som af tilsynsmyndighed skønnes at være væsentlige.
46. Fodersiloer skal indrettes således at støvgener i forbindelse med indblæsning af foder undgås, fx med melcykloner eller anden støvbegrænsende foranstaltning.

### Lys

47. Driften må ikke medføre væsentlige lysgener for omboende.
48. Såfremt tilsynsmyndigheden vurderer, at bedriften giver anledning til lysgener, skal bedriften lade udarbejde en handlingsplan og derefter gennemføre denne. Handlingsplanen skal godkendes af tilsynsmyndigheden.

### Ophør

49. Ved husdyrbrugets ophør skal der udføres følgende forureningsbegrænsende foranstaltninger.
- Gyllebeholder, fortank med rørsystemer, gyllekanaler mv. skal tømmes og rengøres.
  - Hvis gyllebeholderen ikke skal anvendes, tages den ud af drift som beskrevet i 10-års beholderkontrollen.
  - Alle staldafsnit skal tømmes for husdyrgødning og rengøres.
  - Olietanke tilknyttet husdyrbruget skal tømmes.
50. Oplag af husdyrgødning skal bortskaffes og stalde, lader og pladser m.v. skal rengøres.
51. Opbevaring af foder herunder ensilagestakke skal bortskaffes.



52. Færligt affald, restkemikalier, olieaffald, medicinaffald mv. skal bortskaffes i henhold til Mariagerfjord Kommunes affaldsregulativer. (se afsnittet om affald).

### **Tilsyn, kontrol og egenkontrol**

53. På tilsynsmyndighedens forlangende skal husdyrbruget dokumentere overholdelse af denne godkendelses vilkår.
54. Der skal til enhver tid foreligge dokumentation for, at affaldet bortskaffes miljømæssigt forsvarligt. Kvittering for bortskaffelse skal kunne fremvises på forlangende.
55. Efter tilsynsmyndighedens anmodning skal der forevises dokumentation for at de forhold i ansøgningen, der ligger til grund for den beregnede ammoniakemission og – deposition samt lugt, er overholdt.
56. Der skal ske løbende uddannelse af bedriftspersonalet.



### 3 Samlet vurdering

På baggrund af ansøgningsmaterialet og indsendte oplysninger samt kommunens registreringer af naturforhold m.m. har Mariagerfjord Kommune vurderet, at miljøgodkendelsen ikke vil medføre en væsentlig virkning på miljøet.

Mariagerfjord Kommune vurderer:

**at** ændringen af husdyrbruget kan godkendes, idet ændringen, som redegjort for i miljøkonsekvensrapporten, ikke vil medføre en væsentlig genepåvirkning af naboer, naturområder omfattet af § 7 i loven, kvælstofsårbare Natura 2000-områder samt landskabelige værdier og kulturmiljøer. Endvidere er det vurderet, at ændringen ikke vil medføre en væsentlig påvirkning af § 3-områder eller andre naturområder, som er beskyttet mod tilstandsændring. Endeligt er det vurderet, at de ovennævnte naturområders bestande af vilde planter og dyr samt deres levesteder ikke vil påvirkes væsentligt af det ansøgte projekt.

**at** der anvendes bedst tilgængelig teknik, til at forebygge og begrænse eventuel forurening.

### 4 Lovgrundlag

Ansøgningen er behandlet i henhold til kravene i Husdyrbrugsloven<sup>3</sup> med tilhørende bekendtgørelse om godkendelse og godkendelse m.v. af husdyrbrug<sup>4</sup>, husdyrgødningsbekendtgørelsen<sup>5</sup> samt Miljøstyrelsens vejledning om miljøgodkendelse af husdyrbrug.

<sup>3</sup> Lov om husdyrbrug og anvendelse af gødning m.v., Lov nr. 1572 af 20. december 2006 med senere ændringer.

<sup>4</sup> Bekendtgørelse om godkendelse og godkendelse m.v. af husdyrbrug nr. 211 af 28/02 2017 med efterfølgende rettelse

<sup>5</sup> Bekendtgørelse om husdyrbrug og erhvervsmæssigt dyrehold, husdyrgødning, ensilage m.v. 1324 af 15/11 2016 med efterfølgende rettelse





## Bilag 1: Situationsplan



UDB



## Bilag 2: Miljøkonsekvensrapport

# Miljøkonsekvensrapport

Miljøgodkendelse efter § 16a

Kvægproduktion



Ansøgningskema: 224572

Thomas Andersen

Tobberupvej 5

9500 Hobro

Dato: februar 2021

1

Udarbejdet af  
Peter Salling Miljørådgivning  
Ledvogtervej 116, 9530 Støvring  
mail: [peter@psmr.dk](mailto:peter@psmr.dk); tlf. 41182020



## Indhold

1.1	Indledning.....	4
1.2	teknisk resumé .....	4
1.2.1	Anlægget og samt placering .....	4
1.2.2	Anvendelse af bedst tilgængelige teknik og miljøteknologier.....	4
1.2.3	Omkringliggende natur og beskyttelsesniveauer.....	5
1.2.4	Omkringliggende naboer og beskyttelsesniveauer.....	5
1.2.5	Alternative løsninger og 0-alternativ.....	5
1.2.6	Husdyrbrugets ophør .....	5
1.3	Oplysninger om ansøger og Ejerforhold .....	7
1.4	Oplysninger om husdyrbruget og det ansøgte .....	8
1.4.1	Indretning og drift.....	8
1.4.2	Opbevaring Af husdyrgødning .....	8
1.4.3	Gyllehåndtering.....	8
1.4.4	Fodring .....	8
1.4.5	Rengøring.....	8
1.4.6	Ventilation.....	9
1.4.7	Andre husdyrbrug .....	9
1.5	Lokalisering og beliggenhed .....	9
1.5.1	Faste afstandskrav .....	10
1.5.2	Kort over Fredninger og beskyttelseslinjer .....	12
1.5.3	Topografisk kort.....	13
1.6	Foranstaltninger for at begrænse det ansøgtes virkning på miljøet.....	14
1.6.1	Ammoniakemission.....	14
1.6.2	Ammoniak til natur .....	14
1.6.3	Lugtemission .....	16
1.7	Øvrige emissioner og genebegrænsende foranstaltninger.....	17
1.7.1	Støj.....	17
1.7.2	Lys i staldene og udendørslys.....	18
1.7.3	Fluer og skadedyr .....	18
1.7.4	Støv fra stalde og foder.....	18
1.7.5	Til- og frakørsel.....	19
1.7.6	Der er følgende transportere til og fra ejendommen .....	19
1.7.7	Egenkontrol og dokumentation .....	21
1.7.8	Dokumentation:.....	21
1.8	Vandforbrug – og Spildevand .....	21



1.9	Energiforbrug.....	22
1.10	Affald og kemikalier .....	22
1.11	BAT .....	23
1.11.1	Vejledende grænseværdi for ammoniakudledningen .....	23
1.11.2	Teknologiblade .....	24
1.11.3	Valg af teknologi .....	24
1.11.4	Fravalg af teknologi .....	24
1.11.5	daglig drift.....	24
1.12	Grænseoverskridende virkninger på Miljøet.....	25
1.13	Forebyggelse af uheld .....	25
1.13.1	Management.....	25
1.13.2	Beredskabsplan .....	25
1.13.3	Redegørelse for uheld .....	25
1.13.4	Uheld med gylle .....	26
1.13.5	Døde dyr.....	26
1.13.6	Olietanke .....	26
1.13.7	Strømsvigt .....	26
1.13.8	Brand.....	26
1.14	Alternativer .....	26
1.15	0-alternativet.....	27
1.16	Husdyrbrugets ophør .....	27
1.17	Generelle oplysningskrav og Miljøkonsekvensrapport .....	27

## 1.1 INDLEDNING

Der søges om en miljøgodkendelse efter Husdyrbruglovens §16a stk.1

Ejendommen beliggende på Tobberupvej 5, 9500 Hobro, er en kvægeejendom med en miljøgodkendelse fra 2012, samt tillæg i 2016 og 2017

Ansøger ønsker at etablere en ny sengebåsestald, samt at få godkendt det eksisterende produktionsareal.

## 1.2 TEKNISK RESUMÉ

### 1.2.1 ANLÆGGET SAMT PLACERING

Thomas Andersen har ansøgt Mariagerfjord Kommune om en miljøgodkendelse på Tobberupvej 5, 9500 Hobro til etablering af en ny sengebåsestald og kalvehytter samt godkendelse af ejendommens produktionsareal. Ejendommens dyre hold er køer, kalve og kvier. Ejendommens dyrehold opstaldes som beskrevet i Bilag 2. Der ændres ikke i øvrigt på anlægget, som består af 5 ensilage-siloer og to gyllebeholdere. Gyllebeholderne overdækkes i ansøgt drift

Kvægbruget overholder afstandskravet til de omkringliggende beboelser, som først og fremmest er baseret på lugtgeneberegninger, men støj-, og støvgener m.v. har også været vurderet

Etableringen af BAT staldsystemer medfører, at ammoniakfordampningen fra husdyrbruget reduceres mest muligt. Det nærmeste ammoniakfølsomme naturområde er et § 3-hængesæk, der ligger ca. 62 meter sydøst for staldanlægget vil modtage en mindre forøgelse i ammoniakdepositionen i naturområdet. I nugældende miljøgodkendelse er der foretaget frivillige tiltag i naturområdet der reducerer denne ammoniakfordampning. Herved bevares områdets særlige natur som en synergieffekt med landbrugets økologiske drift. Ammoniakfølsom natur i Natura 2000 område eller anden særlig følsom natur ligger mere end 7 km, og her sker der ikke nogen målbar stigning i ammoniaktilførslen, og den totale tilførsel fra anlægget ligger langt under de krav, der gælder for sådanne områder.

Det er vurderet, at husdyrbruget lever op til bedste anvendelige teknik (BAT) vedr. områderne driftsledelse, fodring, staldindretning, forbrug af vand og energi samt opbevaring, håndtering og udbringning af husdyrgødning. Anden form for BAT er heller ikke fundet relevant.

Samlet vurderes det, at det ansøgte projekt med de vilkår, der er stillet, ikke medfører væsentlige miljømæssige påvirkninger, og at husdyrbruget i øvrigt kan drives på stedet på en måde, som er forenelig med hensynet til omgivelserne.

Det vurderes endvidere, at projektet ikke vil forringe tilstanden af beskyttede naturtyper og arter, herunder habitatdirektivets bilag IV-arter såvel i som uden for Natura 2000 områder.

### 1.2.2 ANVENDELSE AF BEDST TILGÆNGELIGE TEKNIK OG MILJØTEKNOLOGIER

Der er anvendt BAT indenfor følgende områder: Energi, vand, management, foder, staldindretning og opbevaring/udbringning af husdyrgødning.

Alle stalde lever allerede op til et bekendtgørelsesfastlagt BAT niveau.





### 1.2.3 OMKRINGLIGGENDE NATUR OG BESKYTTELSESNIVEAUER

---

**Kategori 1 naturområde:** Ca. 7,0 km mod øst er nærmeste Natura2000 områder. Der er ingen merdeposition, men en total dep. På 0,0 kg N

**Kategori 2 naturområde:** Ca. 850 meter mod syd er nærmeste §7 beskyttet natur. Iflg. Beregninger foretaget i husdyrgodkendelse.dk er der en total belastning af ammoniak fra landbruget til dette naturpunkt på 0,1 kg N/år

**Kategori 3 naturområde:** Lige sydøst for ejendommen ( ca 60meter) er en §3 beskyttet hænge-sæk. Beregninger viser, at merdepositionen i forhold til 8 års drift/nudrift er på 3,6 kg N pr ha. Den totale deposition fra bedriften er 8,8 kg N pr. ha. Der er en merdeposition på 1,0 kg pr. ha i forhold til nudriften.

### 1.2.4 OMKRINGLIGGENDE NABOER OG BESKYTTELSESNIVEAUER

---

#### Lugt

Lugtgenekriterierne er overholdt til byzone, samlet bebyggelse og enkelt bolig.

#### Transporter til og fra ejendommen

Der kommer transportere til og fra ejendommen med; dyr, foder, gylle, affald, mv. Transport forgår med traktor eller lastbil. Derudover vil der være kørsel med personbiler/varevogne fx dyrlæge elektriker, serviceaftaler, ansatte mv.

Da ejendomme ligger for sig ud til Tobberupvej og Hedemarken i god afstand til naboer, vurderes det, at transportere ikke vil give anledning til væsentlige gener for omkringboende. Dog vil naboer i området kunne registrere kørsel forbi deres huse ud til offentlig vej. Der er egen ind- og udkørsel til ejendommen.

#### Husdyrgødning

På ejendommen forventes det, at der produceres ca. 11.500 m<sup>3</sup> gylle.

#### Støv, støj og fluer

Det forventes ikke at der i forbindelse med den fortsatte drift af de eksisterende stalde samt udvidelse af produktionsarealet vil være gener mht. støv, støj og fluer.

#### Andre miljøpåvirkninger

Produktionen overholder alle gældende normer for opbevaring og udbringning af gylle, håndtering af spildevand og affald, støjbelastning af omgivelser m.v.

### 1.2.5 ALTERNATIVE LØSNINGER OG 0-ALTERNATIV

---

Alternative løsninger har været diskuteret fx andre placeringer af stalden og kalvehytterne, men det vurderes, at det ansøgte projekt tager hensyn til naboer og omgivende natur og miljø og opfylder kravene til en effektiv mælkeproduktion. Logistikmæssigt er placeringen også mest optimalt.

0-alternativet beskriver forholdene, hvis produktionen fortsætter uændret. 0-alternativet vil betyde en fastholdelse af den nuværende tilstand. Ud fra et økonomisk, dyrevelfærdsmæssigt og arbejdsmiljø-mæssigt synspunkt, vil dette være u hensigtsmæssigt, da visse dele af produktionsapparatet er ved at være nedslidt samt, at en udvidelse netop sikrer at virksomheden følger med konjunktur-udviklingen.

### 1.2.6 HUSDYRBRUGETS OPHØR

---





Ved husdyrbrugets ophør, rengøres stalde- og gødningsopbevaringsanlæg. Evt. nedbrydning af stalde og fortank/gyllebeholder vil ske i henhold til gældende regler.


Der er ikke truffet foranstaltninger for forebyggelse af forurening ved virksomhedens ophør, da virksomheden ikke forventes lukket ned. Desuden vil en evt. forurening sandsynligvis kun kunne stamme fra håndtering af gylle. Eftersom dette er lagt i faste rammer, anses det ikke for hensigtsmæssigt at foretage yderlige.

### 1.3 OPLYSNINGER OM ANSØGER OG EJERFORHOLD

**Ansøgning (224572) | Basisoplysninger** ?

For at oprette et skema om ansøgning om miljøgodkendelse eller tilladelse skal du først udfylde de obligatoriske felter markeret med stjerne. Når de obligatoriske felter er udfyldt, kan du fortsætte ved at klikke på "Næste". På de følgende sider skal du skrive oplysninger om den ønskede udvidelse eller ændring af husdyrbruget. Du kan altid vende tilbage til denne side og ændre oplysningerne.

**1. Husdyrbruget** i

<p><b>CVR-nummer for husdyrbruget</b></p> <input type="text" value="35496327"/> <span style="color: green;">✔</span>	<p><b>Husdyrbrugets ejendomsnummer</b> <span style="color: red;">*</span> <span style="float: right;">i</span></p> <input type="text" value="8460016473"/>
<p><b>Navn på husdyrbruget</b> <span style="color: red;">*</span></p> <input type="text" value="Thomas Kjærgaard Andersen"/>	<p><b>Kommunenavn:</b> Mariagerfjord</p> <p>Matrikel: 18e - Døstrup By, Døstrup</p> <p>Matrikel: 18u - Døstrup By, Døstrup</p> <p>Matrikel: 2c - Kirketerp By, Hørby</p> <p>Matrikel: 10b - Tobberup By, Hørby</p> <p>Matrikel: 2h - Tobberup By, Hørby</p> <p>Matrikel: 2k - Tobberup By, Hørby</p> <p>Matrikel: 4c - Tobberup By, Hørby</p> <p>Matrikel: 4d - Tobberup By, Hørby</p> <p>Matrikel: 4g - Tobberup By, Hørby</p> <p>Matrikel: 4m - Tobberup By, Hørby</p> <p>Matrikel: 5f - Tobberup By, Hørby</p> <p>Matrikel: 5m - Tobberup By, Hørby</p> <p>Matrikel: 5n - Tobberup By, Hørby</p> <p>Matrikel: 6a - Tobberup By, Hørby</p> <p>Matrikel: 6i - Tobberup By, Hørby</p> <p>Matrikel: 6r - Tobberup By, Hørby</p> <p>Matrikel: 6s - Tobberup By, Hørby</p> <p>Matrikel: 6t - Tobberup By, Hørby</p> <p>Matrikel: 7a - Tobberup By, Hørby</p> <p>Matrikel: 7p - Tobberup By, Hørby</p>
<p><b>Beliggenhedsadresse</b> <span style="color: red;">*</span></p> <input type="text" value="Tobberupvej 5"/>	<p><b>CHR-numre</b></p> <input type="text"/>
<p><b>Postnummer</b> <span style="color: red;">*</span></p> <input type="text" value="9500"/>	<p><b>By</b> <span style="color: red;">*</span></p> <input type="text" value="Hobro"/>
<p><b>Økologisk husdyrbrug</b> <span style="float: right;">i</span></p>  <span style="color: blue;">✔</span>	

---

**4. Repræsentant (konsulent)** i

<p><b>CVR-nummer for repræsentant (konsulent)</b></p> <input type="text" value="34501300"/> <span style="color: green;">✔</span>	
<p><b>Virksomhedsnavn</b></p> <input type="text" value="Peter Salling Miljørådgivning"/>	
<p><b>Virksomhedsadresse</b></p> <input type="text" value="Ledvogtervej 116"/>	
<p><b>Postnummer</b></p> <input type="text" value="9530"/>	<p><b>By</b></p> <input type="text" value="Støvring"/>
<p><b>Navn på repræsentant (konsulent)</b></p> <input type="text" value="Peter Salling"/>	
<p><b>Telefonnummer</b></p> <input type="text" value="41182020"/>	<p><b>E-mailadresse (En valid email er påkrævet for ansøger og/eller repræsentant)</b> <span style="float: right;">i</span></p> <input type="text" value="peter@psmr.dk"/>

Ovenstående e-mailadresse skal modtage meddelelser om statusændringer vedrørende dette skema.



## 1.4 OPLYSNINGER OM HUSDYRBRUGET OG DET ANSØGTE

### 1.4.1 INDRETNING OG DRIFT

---

Oversigt over ejendommen er angivet i Bilag 1. Pt. Der foretages ikke ændringer i de eks. stalde Disse afsnit bliver løbende vedligeholdt og renoveret, men ikke gennemgribende og dermed godkendelsespligtigt. Gulvtyperne varierer, dette er angivet i ansøgningskemaet.

Produktionsarealet i staldene er baseret på opmålinger.

### 1.4.2 OPBEVARING AF HUSDYRGØDNING

---

Husdyrgødning opbevares i eks. gyllebeholdere, samt lejet kapacitet.

Det forventes, at der vil blive produceret ca. 11.500 m<sup>3</sup> gylle i anlægget. Dette er beregnet ud fra normtal fra Århus Universitet. Der er 6.800 m<sup>3</sup> opbevaringskapacitet på ejendommen, samt lejet kapacitet på 2.000 m<sup>3</sup>. Ni måneders opbevaringskapacitet svarer til 8.625 m<sup>3</sup>, og med opbevaringskapacitet på 8.800 m<sup>3</sup> er opbevaringskapaciteten derfor overholdt.

Ansøger overholder gældende lovgivning på området, både mht. udbringning og opbevaring.

Gyllebeholderne overdækkes i ansøgt drift.

### 1.4.3 GYLLEHÅNDBLING

---

Håndteringen af gylle er drænet gulv med dræn og skrab. Pumpning og håndtering af gylle vil foregå i lukket rørsystem. Pumpning vil foregå indenfor normal arbejdstid og altid under opsyn.

Fra kanalerne i stalden føres gylle til en af fortankene, hvor gylle kan ledes til de forskellige beholdere. Der er ikke fast pumpe på gylletankene.

### 1.4.4 FODRING

---

Foderplaner laves i samarbejde med en rådgiver fra foderstof, kvægrådgiver el lign. med henblik på at opnå den mest optimale fodring af dyrene mht. trivsel, sundhed, vækst, foderomkostninger, brug af færrest mulige resurser osv.

Fodret blandes på ejendommen. Der anvendes forskellige foderblandinger til de forskellige aldersgrupper.

Ejendommen drives økologisk, foderblandinger vil derfor hovedsageligt bestå af egenproduceret grovfoder.

Ovenfor beskrevne principper for valg af fodermidler må betegnes som de bedst tilgængelige for den aktuelle bedrift.

### 1.4.5 RENGØRING

---

Staldene er indrettet så der kan rengøres og holdes tørre og derved nedsætte risikoen for sygdomme, nedsætte lugt fra staldene og mindske støvet i stalden for både dyr og mennesker.



#### 1.4.6 VENTILATION

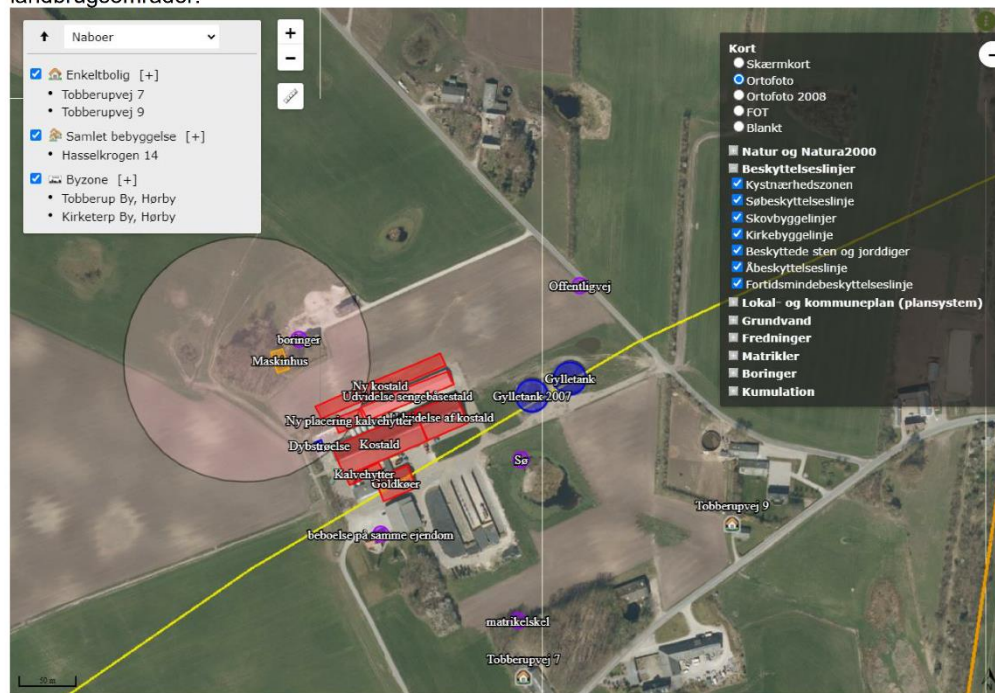
Der er naturlig ventilation i staldene.

#### 1.4.7 ANDRE HUSDYRBRUG

Husdyrbruget er ikke teknisk, forurenings-, eller driftsmæssigt forbundet med andre husdyrbrug.

### 1.5 LOKALISERING OG BELIGGENHED

Ejendommen ligger udenfor beskyttelseslinjer, og landskabet er lettere kuperet. Ejendommen er placeret udenfor område med udpejningen landskabelig værdi. Landskabet er præget af flere spredte gårde. Ejendommen er beliggende indenfor kommuneplanudpejningen særlige værdifulde landbrugsområder.



Ejendommen ligger inden for kystbeskyttelseslinjen, der overlapper de sydligste bygninger, der sker ingen ændringer med bygninger indenfor kystnærhedszonen.

Den eksisterende drift opretholdes, der ansøges om etablering af yderligere en stald.

Stalden placeres iht nedenstående. Stalden placeres mellem de eksisterende stalde og ejendommens maskinhus. Maskinhuset ligger tæt op ad en registreret gravhøj. Den nye stald placeres ikke

nærmere gravhøjen end maskinhuset, men kræver dispensation fra den 100 meters beskyttelseszone. Gravhøjen er beliggende i en mindre træbeplantning, og den fremstår visuelt ikke som tydelig fritliggende gravhøj. Den planlagte stald er samme højde som det eksisterende maskinhus, der ligger indenfor 20 meter af gravhøjen. Gravhøjens beliggenhed, dens 100 meters beskyttelseszone og de ansøgte bygninger kan ses af nedenstående kort.



Mariagerfjord kommune har den 22.12.2020 meddelt dispensation til afstandskravet til gravhøjen.

Der er ca. 266 m til nærmeste nabobeboelser uden landbrugspligt (Tobberupvej 7) og ca. 755 m til samlet bebyggelse – Tobberup. Nærmeste byzone er Hobro 781 meter væk.

Ejendommen eller planlagte byggerier er ikke berørt af bygge-eller beskyttelseslinjer. Der er ingen beskyttede diger, der bliver berørt af byggeriet.

#### 1.5.1 FASTE AFSTANDSKRAV

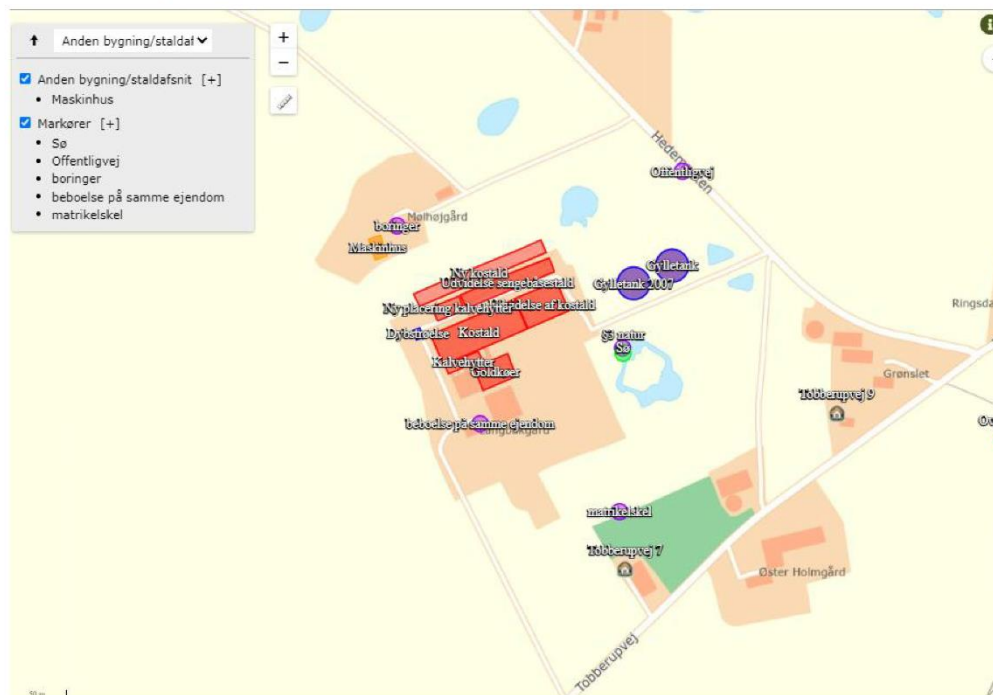
	<b>Afstand fra anlægget</b>	<b>Lovkrav (minimum)</b>
Ikke-almene vandforsyningsanlæg,	61 m	25 m
Almene vandforsyningsanlæg ,	>50 m	50 m





Vandløb/dræn/søer, sø mod nordøst	17 m	15 m
Offentlig vej og privat fællesvej, Tobberupvej	144 m	15 m
Levnedsvirksomhed	>25 m	25 m
Beboelse på samme ejendom	>30 m	15 m
Naboskel	>155m	30 m
Matrikelskel	>30 m	
Nabobeboelse	>50 m	50 m
Byzone; sommerhusområde	>50 m	50 m

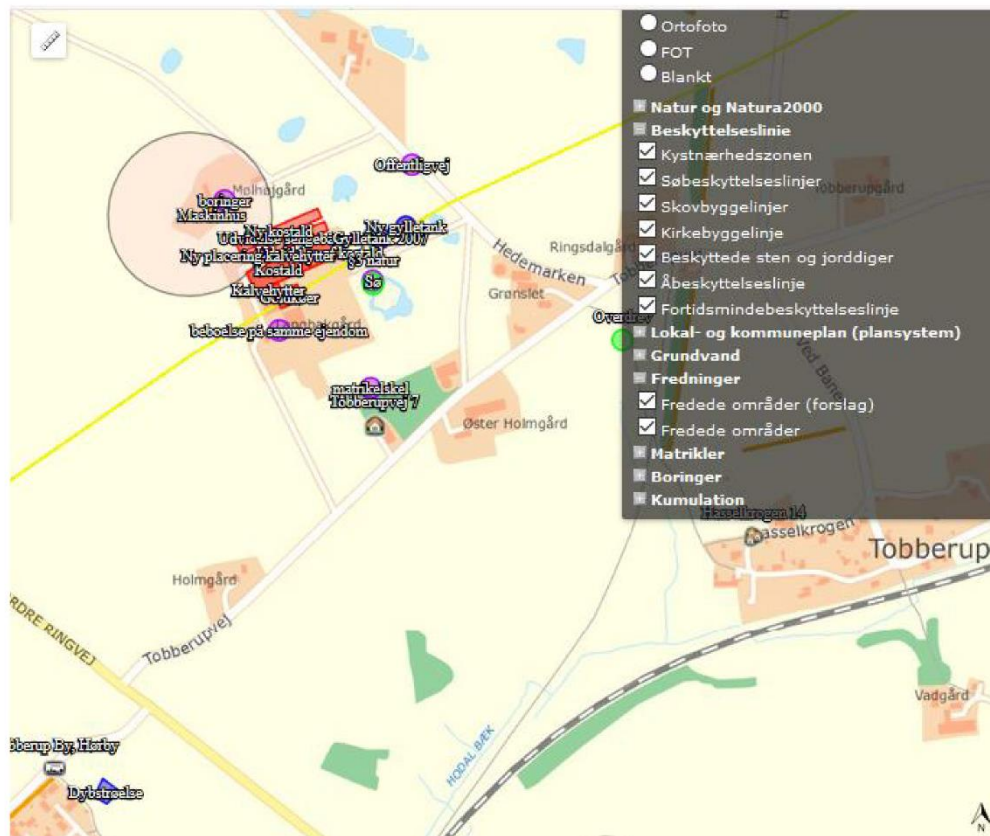
Se desuden kort i hg.dk.



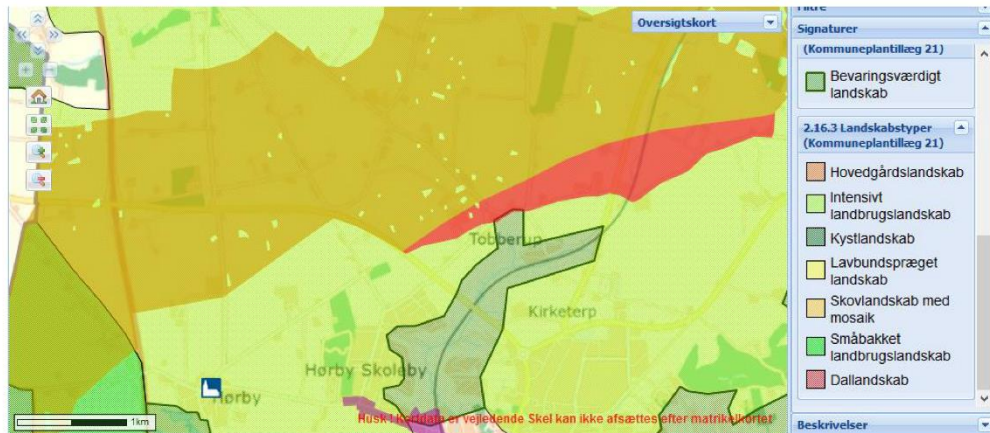
Det vurderes at ejendommen samlet set opfylder de angivne afstandskrav i Lov om husdyrbrug.



## 1.5.2 KORT OVER FREDNINGER OG BESKYTTELSESLINJER



Nedenstående er ejendommen placering ift kommuneplanens udpegninger



Ejendommen er ikke placeret indenfor beskyttelseszoner og –linjer (NBL), geologiske interesseområder og –beskyttelsesområder (kommuneplan retningslinje), særligt værdifuldt landskab/uforstyrrede landskaber (kommuneplan retningslinje) og skovrejsningsområde/uønsket for skovrejsning (kommuneplan retningslinje).

Ejendommen er beliggende indenfor områder udlagt til store husdyrbrug og værdifuldt landbrugsområde.

### 1.5.3 TOPOGRAFISK KORT

Ejendommen er beliggende i et relativt fladt område, som det ses på nedenstående kort.




Der er 2,5 meter mellem de angivne højdekurver





## 1.6 FORANSTALTNINGER FOR AT BEGRÆNSE DET ANSØGTES VIRKING PÅ MILJØET

### 1.6.1 AMMONIAKEMISSION

Emissionen af ammoniak fra husdyrbruget er beregnet via Husdyrgodkendelse.dk

Ansøgning (224572) | BAT 

Herunder er der foretaget en beregning af den vejledende grænseværdi for ammoniaktab (emissionsgrænseværdien) pr. år opnåelig ved anvendelse af bedste tilgængelige teknik (BAT). Beregningerne er foretaget efter de retningslinjer og beregningsmetoder der fremgår af Miljøstyrelsens standardvilkår for BAT fra 2011, og afhænger af om en produktion er placeret i ny eller eksisterende stald. For eksisterende stalde vil gælde en fast værdi per dyr på en given guldtype. For nye stalde vil værdien afhænge af produktionens størrelse, således at BAT-kravet skærpes i takt med en voksende produktion.

Samlet BAT beregning  			
	Stalde	Lagre	Total
Samlet BAT krav (kg NH <sub>3</sub> -N /år)	4734	561	5295
Faktisk emission (kg NH <sub>3</sub> -N /år)	4734	284	5019
Forskel (kg NH <sub>3</sub> -N /år)	-	-	277
Vejledende BAT Overholdt?	-	-	Ja

### 1.6.2 AMMONIAK TIL NATUR

**Kategori 1 naturområde:** Ca. 7,0 km mod øst er nærmeste Natura2000 områder. Der er ingen merdeposition, men en total dep. På 0,0 kg N

**Kategori 2 naturområde:** Ca. 850 meter mod syd er nærmeste §7 beskyttet natur. Iflg. Beregninger foretaget i husdyrgodkendelse.dk er der en total belastning af ammoniak fra landbruget til dette naturpunkt på 0,1 kg N/år

**Kategori 3 naturområde:** Lige sydøst for ejendommen ( ca 60meter) er en §3 beskyttet hænge-sæk. Beregninger viser, at merdepositionen i forhold til 8 års drift/nudrift er på 3,6 kg N pr ha. Den totale deposition fra bedriften er 8,8 kg N pr. ha. Der er en merdeposition på 1,0 kg pr. ha i forhold til nudriften.

Nedenstående klip viser ammoniak depositionen på udvalgte naturområder.

## Ansøgning (224572) | Naturområder ?

For at der kan beregnes deposition af ammoniak, skal naturpunkter angives på kortet. På "Liste- og resultatvisning" vises det samlede resultat af ammoniakberegningerne, samt en oversigt over mer- og totaldeposition i alle naturpunkter der er angivet.

Kort **Liste- og resultatvisning** Kort i fuld skærm

### Samlet resultat af ammoniakberegninger ? i

Samlet emission: **5018,5** (kg NH<sub>3</sub>-N/år)      Meremission (8 års-drift): **2450,8** (kg NH<sub>3</sub>-N/år)      Meremission (nudrift): **918,5** (kg NH<sub>3</sub>-N/år)

### Oversigt af naturpunkter ? i

Navn:	Kategori:	Oprettet:	Kumulation:	Ruhed natur:	Merdeposition (kg N/ha/år):		Totaldeposition (kg N/ha/år):
					8-års drift	Nudrift:	
Overdrev	Kategori 3	Ansøger	0	Bn	0,4	0,1	1,1
Kat. 2	Kategori 2	Ansøger	0	Bn	0,0	0,0	0,1
N2k	Kategori 1	Ansøger	0	Bn	0,0	0,0	0,0
§3 natur	Kategori 3	Ansøger	0	V	3,6	1,0	8,8

Naturområdet §3 natur er beliggende ganske tæt på bedriftens bygninger. Ansøger har i forbindelse med udarbejdelse af denne miljøkonsekvensrapport fået kommunens udtalelse omkring naturområdet.

Kommunen udtaler følgende.

Kommunen har besigtiget og tilstandsvurderet arealet senest i 2015. Registreringen ligger på Naturdata. Beregning viser, at naturtilstanden er god (0.71 naturtilstandsindex). Der vokser flere næringsstoffølsomme arter i mosen, f.eks. dynd-star, tråd-star, bukkeblad, smalbladet kæruld og kræfod. Det er arter, som vil blive fortrængt og forsvinde fra mosen, hvis der tilføres for store mængder næringsstoffer. Der er tale om mosetyper hængesæk.

Det er kommunens vurdering, at mosen har en tålegrænse for ammoniakdeposition i den nedre ende af intervallet 10-15 kg N/ha/år, som angivet i DCE's opdatering af tålegrænser ([https://dce.au.dk/fileadmin/dce.au.dk/Udgivelser/Notater\\_2018/Opdatering\\_empirisk\\_base-rede\\_taalegraenser.pdf](https://dce.au.dk/fileadmin/dce.au.dk/Udgivelser/Notater_2018/Opdatering_empirisk_base-rede_taalegraenser.pdf)). Ifølge opslag på Arealinformation er den totale atmosfæriske kvælstofaf-sætning i området 13.2 kg N/ha/år. Naturområdets tålegrænse er dermed overskredet.

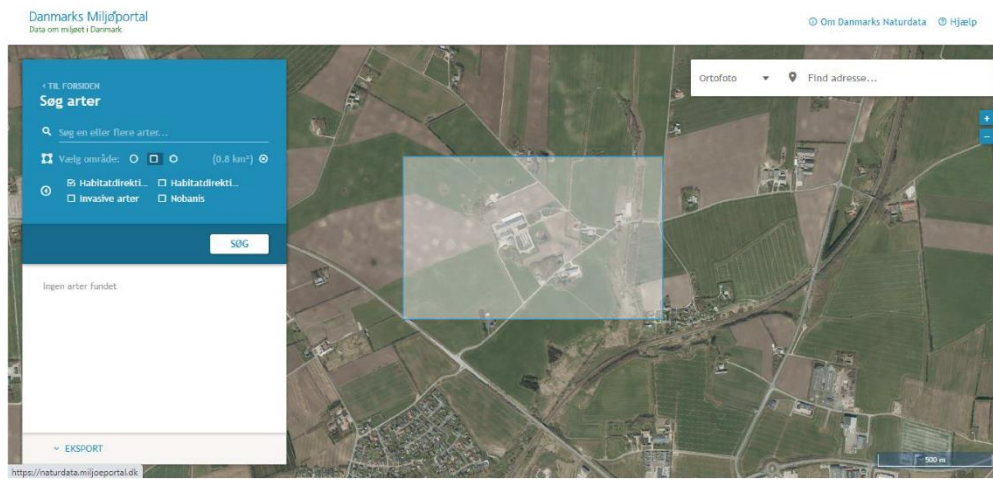
Der har ved de to tidligere godkendelser været særlige omstændigheder, som kommunen på det tidspunkt har lagt vægt på og givet godkendelse. Det er der ikke i det aktuelle tilfælde.

Der er tale om en naturforekomst af god kvalitet og med væsentlig naturbeskyttelsesmæssig interesse. Der er tale om en naturtype, som er følsom overfor kvælstofbelastning. Det er en naturforekomst, som allerede i dag er truet af høj baggrundsbelastning af atmosfærisk kvælstof.

Det er derfor kommunens samlede vurdering, at der ikke kan godkendes en merdeposition i forhold til nudrift på mere end 1.0 kg N/ha/år.



Der er derudover foretaget en vurdering via Naturdata, for at kunne undersøge bedriftens og det ansøgtes påvirkning på Bilag IV arter. Nedenstående er kortmateriale fra Naturdata hvor der er foretaget en søgning på bilag IV arter omkring bedriften. Denne undersøgelse viser at der ikke er Bilag IV arter i nærheden af ejendommen. Dette i sammenhæng med den beregnede ammoniakdeposition gør at det kan konkluderes at bedriften ikke påvirker udpegningen af bilag IV arter negativt.



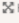
### 1.6.3 LUGTEMISSION

Emissionen af lugt er beregnet i Husdyrgodkendelse.dk og beskyttelsesniveauet er efter disse beregninger overholdt, da geneafstandene er kortere end de faktiske afstande (se nedenstående). Kort over placering af nærmeste naboer, samlet bebyggelse og byzone er angivet på







## Bilag 4.

### Ansøgning (224572) | Nabopåvirkning

For at der kan beregnes om lugt fra anlægget, skal nabobebyggelse og byzone angives på kortet. På "Listevision" vises en oversigt over de nabobebyggelse der er angivet, og på "Resultater" findes resultaterne af de lugtberegninger der er foretaget på ansøgningen.

Kort Listevision **Resultater**  Kort i fuld skærm

#### Samlet resultat af lugtberegning

Bebyggelse	Kumulation	Model	Ukorrigeret genseafstand (m)	Korrigeret genseafstand (m)	Vægtet gennemsnitsafstand (m)	Genekriterie overholdt	
 Tobberupvej 7	0	FMK	133,9	133,9	266,8	Ja	
 Tobberupvej 9	0	FMK	133,9	133,9	328,1	Ja	
 Hasselkrogen 14	0	NY	459,3	434	755,2	Ja	
 Kirketerp By, Hørby	1	NY	652,2	681,5	1075,4	Ja	
 Tobberup By, Hørby	0	NY	652,2	619,5	781,8	Ja	

Forklaring til samlet resultat af lugtberegning

\* Genseafstanden fra NY modellen er 0, selvom der er en faktisk lugt fra staldgruppen. Dette skyldes at lugten er for lav til at lugtspredningen kan beregnes.

Konsekvenszone: 570 m

## 1.7 ØVRIGE EMISSIONER OG GENE BEGRÆNSENDE FORANSTALTNINGER

### 1.7.1 STØJ OG VIBRATIONER

På ejendommen kommer der bl.a. støj fra foderblanding og udfodring, indblæsning af foder i silo, brug af kompressor og traktor-/lastbiltransport.

Støj fra transport vil primært komme fra foderblanding og udfodring, lastbiler med levering af foder, afhentning af mælk, gylletransport, levering og afhentning af dyr til slagtning eller salg samt afhentning af døde dyr. Herudover vil der være transporter med traktor ved udbringning af gylle.

I det omfang det er muligt, vil alle støjende aktiviteter blive lagt indenfor normal arbejdstid. Dog kan der forekomme afvigelser i forbindelse med levering og afhentning af dyr, foder og husdyrgødning.

Alle grænser for tilladelig støj vurderes at blive overholdt og der vil kun i meget få tilfælde opstå støjgene fra transporterne. Sammenholdt med ejendommens placering vurderes det ikke at være nødvendigt med specielle tiltag for at sikre omkringboende mod støjgener.

Støj og vibrationer fra selve husdyrbrugets faste bygninger og installationer vurderes ikke at kunne genere naboer, idet de fleste støjende aktiviteter foregår indendørs og der er minimum 200m fra støjende anlæg til nærmeste nabo med uden landbrugspligt.



### 1.7.2 LYS I STALDENE OG UDENDØRSLYS

---

Der vil ikke være gener fra staldenes indendørs belysning, da det vil være slukket om natten.

Der er udendørsbelysning ved porte.

Som udgangspunkt vil der ikke være belysning udenfor bygningerne om natten.

Det vurderes at der ikke vil være lysgener fra bedriften for de omboende.

### 1.7.3 FLUER OG SKADEDYR

---

Ansøger vil sørge for at der opretholdes en god hygiejne i staldene og ved foderopbevaringen, så tiltrækningen af skadedyr minimeres.

Der udmuges således at udklækkende fluer minimeres.

Bekæmpelse af rotter og andre skadedyr foregår i samarbejde med en professionel skadedyrsbekæmper efter retningslinjerne fra Statens Skadedyrslaboratorium.

Det vurderes at flue og skadedyrsbekæmpelsen er tilstrækkelig.

### 1.7.4 STØV FRA STALDE OG FODER

---

Der vil være støv fra dyrene, dog ikke i et omfang, så det opleves udenfor staldene. Støvet minimeres som følge af omhyggelig og rettidigt management.

Der kan opstå støvgener i forbindelse med transporter og tilførsel af foder i høst. Grundet ejendommen placering ift naboer forventes dette dog ikke at give anledninger til gener udover ejendommens skel.



### 1.7.5 TIL- OG FRAKØRSEL

Der er egne ind/udkørsler fra ejendommen til Tobberupvej og Hedemarken.



### 1.7.6 DER ER FØLGENDE TRANSPORTER TIL OG FRA EJENDOMMEN

Der kommer transport til og fra ejendommen med; mælk, dyr, foder, gylle, affald, DAKA mv. Transport forgår med traktor eller lastbil. Derudover vil der være kørsel med personbiler/varevogne fx dyrlæge elektriker, serviceaftaler, ansatte mv.



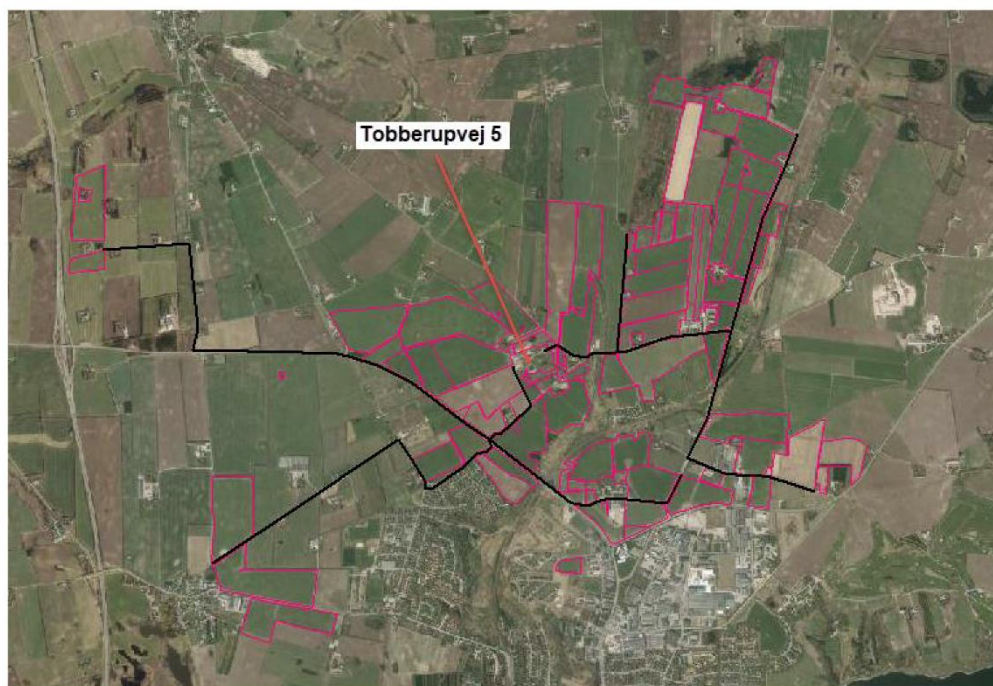


Transporter			Ansøgt drift		
nudrift	pr uge				
Mælk		183	Mælk		183
foder	1	52	foder	1	52
dyr til slagt	1	52	dyr til slagt	1	52
døde dyr	1	52	døde dyr	1	52
Affald	1	52	Affald	1	52
brændstof	1	10	brændstof	1	10
levering af dyr	1	52	levering af dyr	1	52
Andet		11	andet		11
Gylle	9500	380	Gylle	11500 m3	460
<b>i alt</b>		<b>661</b>	<b>i alt</b>		<b>741</b>

Da ejendomme ligger med egen indkørsler fra Hedemarken og Tobberupvej uden nærtliggende naboer, vurderes det, at transporter ikke vil give anledning til væsentlige gener for omkringboende. Dog vil naboer i området kunne registrere kørsel forbi deres huse ud til offentlig vej.

Arbejdskørslerne foregår af den korteste vej, transport af dyr til og fra ejendommen sker ad Tobberupvej og Hedemarken. Transport af foder til og fra ejendommen sker på hverdage i tidsrummet 08.00-18.00. Transport af brændstof til ejendommen sker på hverdage i tidsrummet 08.00-18.00. Transport af gylle/husdyrgødning fra ejendommen sker via begge udkørsler og forekommer i udbringningsperioden. Derudover transporteres husdyrgødningen når gylle dybstrøelse køres i markstak. Det sker hverdage i tidsrummet 08.00-18.00. For så vidt angår sæsonprægede aktiviteter som eks. gødningsudbringning og høst, tilstræbes at aktiviteterne foregår med høj intensitet, således aktiviteten samlet set berører så få antal dage som muligt.

Transporterne sker af følgende veje.



Al kørsel sker ved hjælp af afskærmede maskiner, som overholder det lovpligtige støjniveau.



På dette grundlag vurderes udvidelsen således ikke at forårsage merbelastning i området støj-  
mæssigt.

### 1.7.7 EGENKONTROL OG DOKUMENTATION

---

Bedriften bliver drevet efter de principper der er opstillet i begrebet "godt landmandskab" og retningslinjerne for økologisk drift.

Begrebet "godt landmandskab" indeholder en målsætning om inddragelse af principperne for integreret produktion. Hensynet til de mere bløde værdier bliver derved en integreret del af planlægningsprocessen. De bløde værdier er i denne sammenhæng defineret som etisk betingede hensyn, herunder hensyn til medarbejdere, naboerne til bedriften, forbrugerne samt til husdyrvelfærd, naturen, landskabet og miljøet. Ved anvendelse af denne helhedsorienterede managementform forventes kravene fra det omgivende samfund at blive efterlevet, sideløbende med de økonomiske krav.

Som en sidebemærkning kan det følgende påpeges.

Alt håndtering af husdyrgødning foregår ved hjælp fra maskinstation som efterfølgende nedfælder husdyrgødningen.

Sikring af bygninger og udstyr er i driftsklar stand, sker ved det daglige tilsyn og de nødvendige reparationer enten ved ejers eller relevante håndværkere hjælp.

Ansøger vurderer at bedriften lever op til BAT for management. Der forventes der stillet vilkår i miljøgodkendelse jf. kapitel 2 til bl.a. kontrol og egenkontrol inden for flere af punkterne. Der er udarbejdet beredskabsplan for ejendommen.

### 1.7.8 DOKUMENTATION:

---

For at kunne dokumentere at miljøgodkendelsen og lovgivningen overholdes er/bliver følgende til rådighed på kommunens forlangende:

- Foderplaner
- Produktions- / effektivitetskontrol
- Slagteriefregninger
- CHR-registreringer
- Registrering af årligt forbrug af el og vand
- Beredskabsplan
- 10 års beholderkontrol

Ansøger vurderer at ovenstående vil sikre en tilstrækkelig egenkontrol på ejendommen.

## 1.8 VANDFORBRUG – OG SPILDEVAND

Spildevand fra ansøgt produktionen udgøres primært af vand fra rengøring af stalde og fra drikkevandsspild. Spildevandet ledes til gyllebeholder.

Der udledes ikke spildevand, der kræver myndighedernes tilladelse.





Vandinstallationer vedligeholdes løbende og hvis der konstateres vandspild/utætheder udbedres det straks. I de nyeste stalde, hvor hovedparten af det samlede vandforbrug sker, er installeret vandbesparende drikkevandsforsyning så spild minimeres.

Der anvendes i ansøgt drift, hvilket er ca. 19.100 m<sup>3</sup> vand til drikkevand og vask, hvilket er ca. 2.500 m<sup>3</sup> mere end i nudriften. Vaskevand er ca. 350 m<sup>3</sup> og dette vand anvendes udelukkende til malkeanlægget. Denne mængde ændres ikke ved det ansøgte

Tagvand afledes til jordoverfladen, overfladevand fra ensilageplads og spildevand fra vaskeplads afledes til gyllebeholder.

## 1.9 ENERGIFORBRUG

Der bruges primært el til malkeanlæg, pumper og lys.

Der er naturlig ventilation i stalene.

I stalene er der styring på lyset således at det er slukket når der ikke er nogen på ejendommen. Der anvendes udelukkende energibesparende belysning. Der forventes anvendt ca. 330.000 Kwh årligt i ansøgt drift, hvilket er en udvidelse på ca 25.000 Kwh.

## 1.10 AFFALD OG KEMIKALIER

Døde dyr fjernes om nødvendigt dagligt fra stalene og placeres under kadaverklap udviklet til formålet. DAKA tilkaldes efter behov. Se bilag 5.

Brændbart affald i form af plastik, papirsække, aftøringspapir og tom rengjort emballage bliver opsamlet i container og bortskaffes via kommunal genbrugsplads.

Klinisk risikoaffald i form af medicinglas og -rester samt kanyler indsamles i medicinbokse og bortskaffes via indsamlingsordning for erhvervsvirksomheder, indleveres på genbrugsplads eller sendes med dyrlægen retur.

Dieselolie opbevares i godkendt tank på støbt gulv i maskinhuset. Oletankene er placeret hvor der er minimal risiko for påkørsel. Tanken udskiftes i overensstemmelse med oletankbekendtgørelsens sløjfningsterminer.

Affaldet sorteres på ejendommen som beskrevet i ovenstående skema

Affaldstype	Håndtering og bortskaffelse
<b>Fast affald</b>	
Klinisk Risikoaffald Kanyler og medicinrester og spraydåser	Opbevares i forrum og afleveres til godkendt renovatør
Tom emballage (papir/pap/plast og plastdunke)	Opbevares i 10 m <sup>3</sup> container som afhentes hver 14. dag af Godkendt modtager.
Spildolie	Opbevares på spildbakke i maskinhus. Spildolie og oliefiltre afhentes af godkendt renovatør
Lysstofrør og elsparepærer	Særskilt beholder i forrum. Afleveres på genbrugsplads
Jern og metal	Forefindes ikke på ejendommen.

Det vurderes at sortering, opbevaring og bortskaffelse af affald sker miljømæssigt forsvarligt og i overensstemmelse med kommunes affaldsregulativer.



## 1.11 BAT

### 1.11.1 VEJLEDENDE GRÆNSEVÆRDI FOR AMMONIAKUDLEDNIGNEN

Den samlede BAT niveau er beregnet i husdyrgodkendelse.dk

#### Ansøgning (224572) | BAT

Herunder er der foretaget en beregning af den vejledende grænseværdi for ammoniaktab (emissionsgrænseværdien) pr. år opnåelig ved anvendelse af bedste tilgængelige teknik (BAT). Beregningerne er foretaget efter de retningslinjer og beregningsmetoder der fremgår af Miljøstyrelsens standardvilkår for BAT fra 2011, og afhænger af om en produktion er placeret i ny eller eksisterende stald. For eksisterende stalde vil gælde en fast værdi per dyr på en given gultype. For nye stalde vil værdien afhænge af produktionens størrelse, således at BAT-kravet skærpes i takt med en voksende produktion.

Samlet BAT beregning  			
	Stalde	Lagre	Total
Samlet BAT krav (kg NH <sub>3</sub> -N /år)	4734	561	5295
Faktisk emission (kg NH <sub>3</sub> -N /år)	4734	284	5019
Forskel (kg NH <sub>3</sub> -N /år)	-	-	277
Vejledende BAT Overholdt?	-	-	Ja

Af ovenstående tabel fremgår det vejledende ammoniakemissionsniveau for ejendommen.

BAT opfyldes på ejendommen, da ammoniakemissionen er beregnet til 5295 kg N. og den faktiske ammoniakemission er beregnet til 5019 kg N.



Til- og fravalg af miljøteknologi fremgår af afsnit 1.11.3 og 1.11.4.

Bedriftens ansvarlige har fokus på, hvilke staldsystemer der er bedst anvendelige i relation til miljø, og dermed tab af ammoniak til omgivelserne, samt til dyrenes velfærd.

Bedriften og det tilhørende produktionsanlæg bygger på principper der tilgodeser miljøet i det omfang loven tilsigter.

### 1.11.2 TEKNOLOGIBLADE

---

Til kvægproduktion findes følgende teknologiblade.

- ❖ Svovlsyrebehandling af kvæg
- ❖ Skrabere
- ❖ Faste drænede gulve
- ❖ Overdækning

### 1.11.3 VALG AF TEKNOLOGI

---

- ❖ Faste drænede gulve
- ❖ Overdækning af gyllebeholdere
- ❖ Da der er tale om en økologisk besætning anvendes der udegående dyr til reduktion af ammoniakemissionen.

### 1.11.4 FRAVALG AF TEKNOLOGI

---

- ❖ Reduktions af råprotein i foderet er fravalgt da driften er økologisk, hvorfor det ikke kan lade sig gøre at styre foderets indhold af protein.
- ❖ Svovlsyrebehandling af gylle i staldene er fravalgt, da etablerings- og driftsomkostningerne er høje. Det vil være omkostningstungt at etablere forsuring i det eksisterende anlæg. Forsuring er ikke foreneligt med økologisk drift

### 1.11.5 DAGLIG DRIFT

---

Ansøger vurderer at det er BAT at monitorere følgende procesparametre mindst en gang om året:

- Vandforbrug
- Elektrisk energiforbrug
- Brændstofforbrug
- Antallet af indgående og udgående dyr, herunder fødsler og dødsfald, hvor dette er relevant
- Foderforbrug og mælkeydelse
- Gødningsproduktion

Den daglige drift er tilrettelagt ud fra principperne om godt landmandskab og ansvarlig driftsledelse, således anlægget giver anledning til mindst mulig miljøbelastning og færrest mulige gener for omgivelserne. Dette søges opnået ved reduceret vand- og energiforbrug og ved reduktion af ammoniakfordampning fra staldene. Se desuden afsnit 1.7.7 og 1.7.8



## 1.12 GRÆNSEOVERSKRIDENDE VIRKNINGER PÅ MILJØET

Det vurderes at der ingen grænseoverskridende virkninger er fra landbruget.

## 1.13 FOREBYGGELSE AF UHELD

Driftsforstyrrelser eller uheld, der kan medføre væsentlig forøget forurening i forhold til normal drift, kan ske i forbindelse med håndtering og opbevaring af husdyrgødning og kemikalier, ved strømsvigt samt udslip af dieselolie.

### 1.13.1 MANAGEMENT

---

Anlæg og tekniske foranstaltninger renses, vedligeholdes og udskiftes i en sådan grad at det sikrer en korrekt brug og effekt. Medarbejderne er grundigt introducerede til opgaverne, hvilket er med til at sikre at disse bliver udført korrekt, og med minimal risiko for uheld som følge af forkert håndtering af kemikalier, gylle, olie mv.

### 1.13.2 BEREDSKABSPLAN

---

I forbindelse med udarbejdelse af denne miljøkonsekvensvurdering er der udarbejdet en beredskabsplan, der beskriver, hvilke forholdsregler medarbejder og ejer skal tage ved brand, udslip af gylle eller ved andre uheld og kritiske situationer. Ved at følge de retningslinjer der er anført i beredskabsplanen forventes skadevirkninger ved evt. uheld minimeret, da der vil ske forureningsbegrænsende foranstaltninger i form af inddæmning, oppumpning m.v.

Ejer og andre med fast adgang til bedriften er/bliver vejledt i beredskabsplanen, hvilken får en fast plads på staldkontoret. Beredskabsplan, der beskriver, hvilke forholdsregler medarbejder og ejer skal tage ved brand, udslip af gylle eller ved andre uheld og kritiske situationer

### 1.13.3 REDEGØRELSE FOR UHELD

---

Driftsforstyrrelser eller uheld, der kan medføre væsentlig forøget forurening i forhold til normal drift, kan ske i forbindelse med håndtering og opbevaring af husdyrgødning og kemikalier, ved strømsvigt samt udslip af dieselolie.



#### 1.13.4 UHELD MED GYLLE

---

I tilfælde af mindre gylleudslip vil gyllen samle sig om lækagestedet, i dette tilfælde vil gylle løbe mod det laveste områder omkring tankene. Herfra kan det suges op og fjernes. Da gyllen kan suges op, vurderes det at der ikke er fare for forurening af grundvandet.

Al omlastning af gylle sker med gyllevogn med fastmonteret fyldetårn pumpen sidder på gyllevognen, og der sker en automatisk tømning af pumperøret. Omlastning sker altid under opsyn, derfor vurderes det, at der ikke er større risiko for uheld i forbindelse med utilsigtet igangsætning af pumper, spild m.m.

En gang årligt tømmes gyllebeholderen, i forbindelse med den normale udbringning af gylle, hvorved gyllebeholderen visuelt kan kontrolleres for evt. skader. Der foretages desuden lovpligtigt eftersyn og vedligeholdelse, hvilket betyder, at beholderen hvert 10 år bliver kontrolleret for om der skulle være tegn på begyndende utætheder.

#### 1.13.5 DØDE DYR

---

Døde dyr fjernes dagligt fra staldene og placeres i container eller på spalter, udviklet til formålet. DAKA tilkaldes efter behov. Derved undgås uhygiejniske forhold og at der kan observeres døde dyr af forbipasserende. Desuden kan ræve, hunde og vilde katte ikke komme til de døde dyr.

#### 1.13.6 OLJETANKE

---

Tankene er hævet over jorden og placeret hvor der er minimal risiko for påkørsel. Tanken udskiftes i overensstemmelse med olietankbekendtgørelsens sløjfningsterminer. Ved spild anvendes sugende materiale fx spåner el. lign.

#### 1.13.7 STRØMSVIGT

---

Ved længerevarende strømsvigt vil energiforsyningselskabet blive kontaktet. Nødstrømsanlæg vil evt. blive rekvireret.

#### 1.13.8 BRAND

---

### 1.14 ALTERNATIVER

Alternative løsninger har været diskuteret fx andre placeringer af staldene, men det vurderes at det ansøgte projekt tager hensyn til naboer og omgivende natur og miljø og opfylder kravene til en effektiv kvægproduktion. Logistiskmæssigt er placeringen også mest optimalt. Det har været vurderet at placere stalden syd og øst for de eksisterende bygninger, samlet set er det vurderet at disse placeringer ligger nærmere naboer og natur, dette betyder at belastningen for disse vil være større hvilket er uønsket for alle parter. Den valgte placering vil betyde at anlægget opleves som en samlet enhed. Dette vil ikke være tilfældet med de alternative placeringer



Da der er tale om en godkendelse af en udbygning af en allerede etableret ejendom behandles yderligere alternativer ikke.

### 1.15 0-ALTERNATIVET

0-alternativet beskriver forholdene, hvis produktionen fortsætter uændret. 0-alternativet vil betyde en fastholdelse af den nuværende tilstand. Ud fra et økonomisk, dyrevelfærdsmæssigt og arbejds-miljømæssigt synspunkt, vil dette være uhensigtsmæssigt, i dette udvidelsen sikrer at produkti- onsudgifter og allerede foretagne investeringer udnyttes maksimalt.

### 1.16 HUSDYRBRUGETS OPHØR

Ved husdyrbrugets ophør, rengøres stalde- og gødningsopbevaringsanlæg. Evt. nedbrydning af stalde og fortank/gyllebeholder vil ske i henhold til gældende regler.

Der er ikke truffet foranstaltninger for forebyggelse af forurening ved virksomhedens ophør, da virk- somheden ikke forventes lukket ned. Desuden vil en evt. forurening sandsynligvis kun kunne stamme fra håndtering af gylle. Eftersom dette er lagt i faste rammer, anses det ikke for hensigts- mæssigt at foretage yderlige.

### 1.17 GENERELLE OPLYSNINGSKRAV OG MILJØKONSE- KVENSRAPPORT

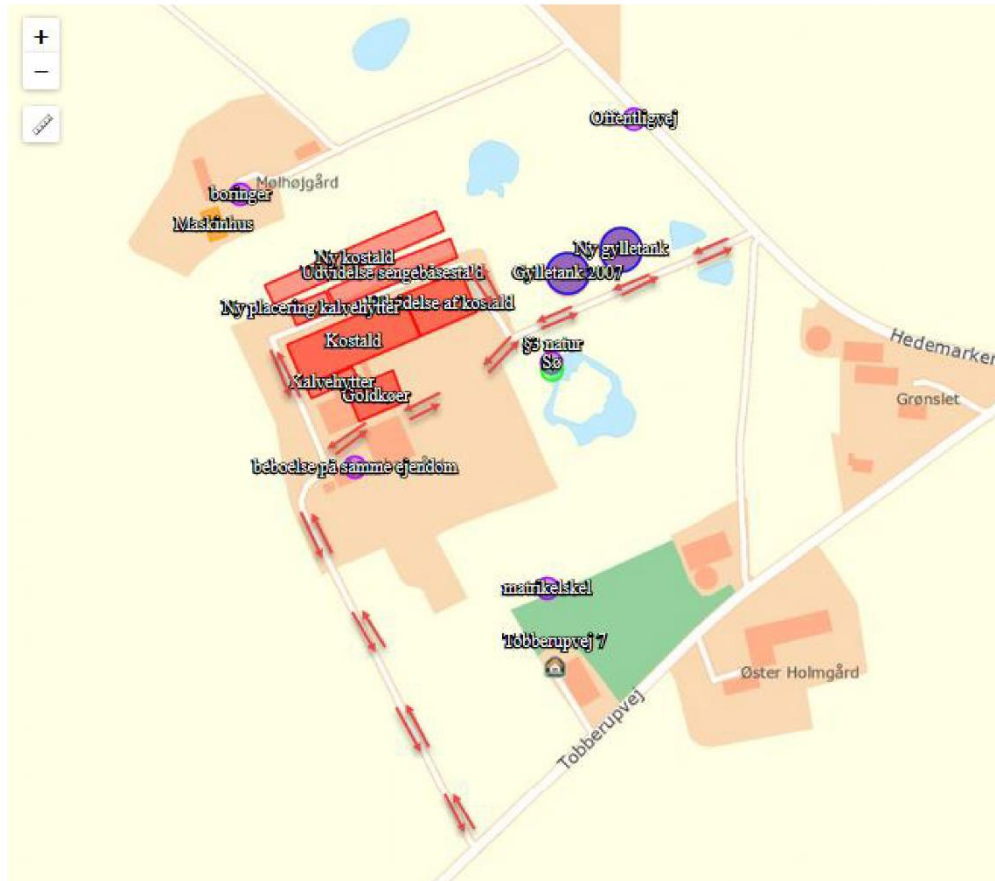
Oplysningskravet vedrørende miljøkonsekvensrapporten skal indeholde følgende:

- En beskrivelse af det ansøgte med oplysninger om:
  - det ansøgtes placering, udformning, dimensioner og andre relevante særkender,
  - det ansøgtes forventede væsentlige og eventuelle kumulative indvirkninger på miljøet,
- det ansøgtes særkender eller de foranstaltninger, der påtænkes truffet for at undgå, fore- bygge eller begrænse og om muligt neutralisere forventede væsentlige skadelige indvirk- ninger på miljøet,
- den eller de rimelige alternative løsninger, som ansøger har undersøgt, og som relevante for det ansøgte
- og dets særlige karakteristika, og hovedårsagerne til den eller de valgte løsninger under hensyn til det ansøgtes indvirkninger på miljøet.
- Et samlet, ikke-teknisk resumé af oplysningerne i pkt. 1, og påtænkte foranstaltninger ved IE-husdyrbrugets ophør.
- Oplysning om den kompetente ekspert, der har udarbejdet miljøkonsekvensrapporten

Det er ansøger vurdering at dette tekstbilag indeholder alle oplysninger, som bør indeholdes i en miljøkonsekvensrapport.



BILAG 1 KORT OVER EJENDOMMEN



Interne transportveje er angivet med rødt.



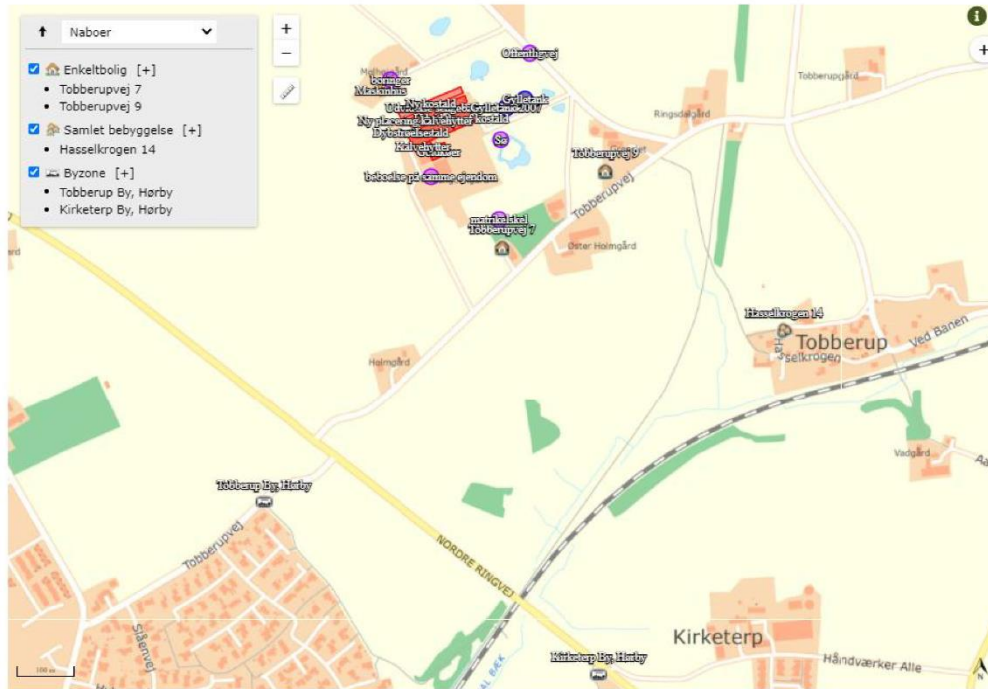
## BILAG 2 OVERSIGT OVER PRODUKTIONEN

### 2. Overblik over stalde og produktioner

Stalde og produktioner						
Staldnavn	Staldstørrelse (m <sup>2</sup> )	Ventilation	Kildehøjde	Produktion	Antal måneder udegående	Produktionsareal (m <sup>2</sup> )
<b>Ansøgt drift</b>						
Kostald	2446	Naturlig ventilation	6 m	(#50536) Malkekøer, kvier og stude. Fast drænet gulv med skraber og ajlefløb	1	1842
Goldkøer	728	Naturlig ventilation	6 m	(#156975) Malkekøer, kvier og stude. Dybstrøelse	0	364
Kalvehytter	269	Naturlig ventilation	6 m	(#50542) Kalve, (under 6 mdr.). Dybstrøelse	0	144
Udvidelse af kostald	1198	Naturlig ventilation	6 m	(#156976) Flexgruppe: Alle kvæg; Fast drænet gulv med skraber og ajlefløb	2	912
Udvidelse sengebåsestald	1204	Naturlig ventilation	6 m	(#50550) Flexgruppe: Alle kvæg; Fast drænet gulv med skraber og ajlefløb	2	934
Ny kostald	1581	Naturlig ventilation	6 m	(#50552) Flexgruppe: Alle kvæg; Fast drænet gulv med skraber og ajlefløb	2	1345
Ny placering kalvehytter	359	Naturlig ventilation	3 m	(#157153) Kalve, (under 6 mdr.). Dybstrøelse	0	240
<b>Sum</b>						<b>5781</b>
<b>Nudrift</b>						
Kostald	2446	Naturlig ventilation	6 m	(#378517) Malkekøer, kvier og stude. Fast drænet gulv med skraber og ajlefløb	1	1842
Goldkøer	728	Naturlig ventilation	6 m	(#378520) Malkekøer, kvier og stude. Dybstrøelse	0	364
Kalvehytter	269	Naturlig ventilation	6 m	(#378523) Kalve, (under 6 mdr.). Dybstrøelse	0	250
Udvidelse af kostald	1198	Naturlig ventilation	6 m	(#378527) Malkekøer, kvier og stude. Fast drænet gulv med skraber og ajlefløb	1	912
Udvidelse sengebåsestald	1204	Naturlig ventilation	6 m	(#378529) Malkekøer, kvier og stude. Fast drænet gulv med skraber og ajlefløb	1	934
Ny placering kalvehytter	359	Naturlig ventilation	3 m			
<b>Sum</b>						<b>4302</b>
<b>8 års drift</b>						
Kostald	2446	Naturlig ventilation	6 m	(#378518) Malkekøer, kvier og stude. Fast drænet gulv med skraber og ajlefløb	1	1842
Goldkøer	728	Naturlig ventilation	6 m	(#378519) Malkekøer, kvier og stude. Dybstrøelse	6	364
Kalvehytter	269	Naturlig ventilation	6 m	(#378524) Kalve, (under 6 mdr.). Dybstrøelse	0	250
Udvidelse af kostald	1198	Naturlig ventilation	6 m	(#386463) Malkekøer, kvier og stude. Fast drænet gulv med skraber og ajlefløb	6	912
<b>Sum</b>						<b>3368</b>



BILAG 4 KORT OVER NABOER MV



BILAG 5 SITUATIONSPLAN





BILAG 6 BEREDSKABSPLAN

**BEREDSKABSPLAN**

---

**Beredskabsplan for  
Langbakgaard**

**Indholdsfortegnelse:**

Telefonnumre	1
Brand- og evakuering	2
Overløb af gylle	3
Kemikalie- og oliespild	4
Stophaner / Hovedafbrydere	5
Strømsvigt	6
Transport af bekæmpelsesmidler	7
Bilag A: Kort over ejendommen (bedriftsoversigt)	8
Bilag B: Stophaner ,tavler og afværgeredskaber	9
Bilag C: Brandslukningsudstyr	10

**Udarbejdet af: Thomas Andersen marts 2017**



Denne beredskabsplan er udarbejdet som en del af ejendommens miljøgodkendelse med det formål at stoppe og begrænse evt. uheld med konsekvenser for det omgivne miljø.

Planens indhold skal være kendt af gårdens ansatte m.fl. og udleveres til evt. indsatsleder/miljømyndighed i forbindelse med uheld, forureninger, brand og lignende.

Beredskabsplanen revideres/kontrolleres mindst 1 gang om året og skal være let tilgængelig og synlig.

Beredskabsplanen findes i mappe i malkerummet.

Kopi af beredskabsplanen findes i mappe på kontoret i stuehuset.

#### **Kort materiale**

Bagerst er der et oversigtskort over ejendommen m.m. med angivelse af:

- Dieseltanke
- Afløb af tagvand
- Gyllerør
- Afbrydere til EL
- Hovedhane til vand
- Slukningsmateriale
- Flugtveje for dyr/frigørelse mm.

#### **Husk:**

Ved store uheld ring 1-1-2, ved mindre uheld ring altid til miljømyndighederne.

Er man i tvivl ring 1-1-2

Efter brand m.m. tag kontakt til miljømyndighederne med hensyn til genopbygning af stald mm.



## Telefonnumre

Ejer og medarbejder har alle mobiltelefoner.

Ejer: 61740659

Miljømyndighed	kontaktes på telefon	112	dag eller nat.
Falck	kontaktes på telefon	70 10 20 30	dag eller nat.
Brandvæsen	kontaktes på telefon	112	dag og nat.
Lægevagt	kontaktes på telefon	70150300	dag eller nat.
Tandlægevagt	kontaktes på telefon	70200255	dag eller nat.
Dyrlæge	kontaktes på telefon	96982556	dag eller nat.
Foderstofforretning	kontaktes på telefon	33686000	dag.
Elektriker	kontaktes på telefon	98626125	dag eller nat.
Smeden	kontaktes på telefon	26177075	dag.
VVS	kontaktes på telefon	20164233	dag.
El-selskab,	kontaktes på telefon	70151560	dag eller nat.





## Brand og evakueringsinstruks

Ved brand der ikke kan slukkes ved egen hjælp.

Tilkald brandvæsenet – RING 112 – oplys:

- Navn, adressen og telefonnummer der ringes fra
- Hvad der er sket og at det er en gårdbrand
- Er der tilskadekomne – hvor mange –
- Er dyrene kommet ud – art og antal der evt. er fanget

### Kontakt Thomas Andersen på mobiltelefon 61740659

Iværksæt rednings- og slukningsarbejde hvis det er muligt og forsvarligt, herunder fjernelse og evakuering af dyr, olie, trykflasker og kemikalier.

Placering af slukningsmateriale er angivet på oversigtskortet.

Hvis det ikke er muligt at slukke branden – forsøg at begrænse den ved lukning af døre og vinduer.

Modtag brandvæsnet og udlever denne mappe sammen med kortmateriale.

Oplys endvidere:

- Evt. tilskadekomne eller dyr der ikke er kommet i sikkerhed.
- Hvor det brænder
- Brandens omfang
- Hvor der adgangsveje

På ejendommen findes følgende materiale, som evt. kan anvendes for at afhjælpe situationen:

- Brandslukker (pulverslukker)
- Vandslange

Se bilag C.



## **Overløb af gylle instruks**

Ved større overløb af gylle eller ved brud på gylletank – RING 112

Oplys:

- Navn, adresse og telefonnummer der ringes fra
- Hvad der er sket og hvor meget der er løbet ud
- Om der er risiko for forurening af vandløb eller drikkevandsboring.

Ved mindre spild kontaktes kun miljømyndighederne.

**Kontakt Thomas Andersen på mobiltelefon 61740659**

**Kontakt miljømyndighederne på 112**

Forsøg opdæmning for at undgå at gylle løber ud over et større areal.

Opdæmning kan evt. fortages med jord, halmballer og lignende afhængig af mængden af gylle.

Modtag brandvæsnet/miljømyndighederne og udlever denne mappe sammen med kortmaterialet.

På ejendommen findes der følgende materiale, som evt. kan anvendes for at afhjælpe situationen.

- Halmballer til opdæmning
- Sand/jord til opdæmning
- Graveredskab til gravning af hul til opsugning af gyllen

Se bilag A og B



## **Kemikalie og oliespild instruks**

Ved større overløb af mælk, kemikalier og olie – RING 112 – oplys:

- Navn, adresse og telefonnummer der ringes fra
- Hvad der er sket og hvor meget der er løbet ud
- Om der er risiko for forurening af vandløb eller drikkevand.

Ved mindre spild kontaktes kun miljømyndighederne.

**Kontakt Thomas Andersen på mobiltelefon 20627019**

**Kontakt miljømyndighederne på 112**

Forsøg opdæmning for at undgå at kemikalier og olie løber ud over et større areal.

Opdæmning kan evt. foretages med jord, halmballer og lignende afhængig af mængden af det spildte.

Modtag brandvæsenet/miljømyndighederne og udlever denne mappe sammen med kortmaterialet.

På ejendommen findes der følgende materiale, som evt. kan anvendes for at afhjælpe situationen.

- Halmballer til opdæmning
- Sand/jord til opdæmning
- Graveredskab til gravning af hul til opsugning af det spildte.

*Se bilag A og B*



## **Stophaner / hovedafbrydere**

Afbrydere til diverse pumper, anlæg, strømafbryder m.v er noteret på kortet over ejendommen. Se bilag A og B.

### **Vand:**

Hovedhanen er placeret i ved malkerum.

### **Elektricitet:**

Hovedafbryderen er i malkerum.

EI-tavle er placeret i ved malkerum.

Der benyttes automatsikringer og ampere sikringer.

Se bilag A og B.



## **Strømsvigt instruks**

Kontroller af der ikke sker forurening som følge af manglende strøm til pumper og lignende.

Ved strømsvigt på over ca. 2 timer, ring til Elselskab og forhør om varigheden af udfaldet.

Tlf 70151560

Eventuel iværksæt opstart af nødstrømsgenerator.

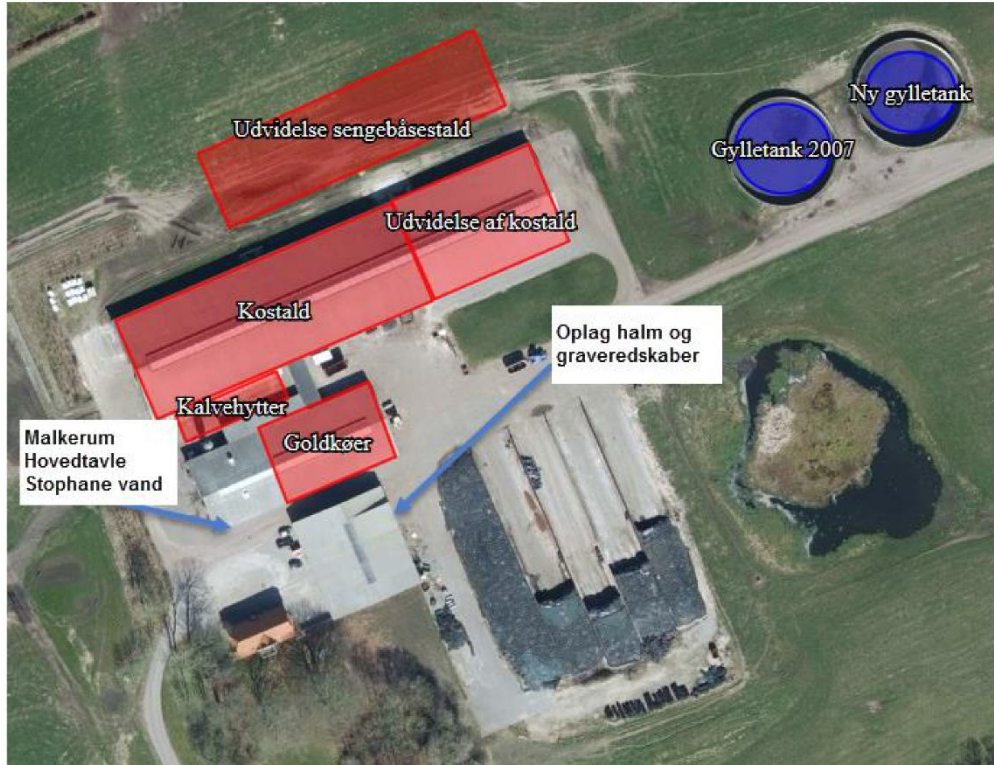
Bilag A: Kort over ejendommen (luffoto)







Bilag B: Stophaner ,tavler og afværgeredskaber





### Bilag C: Brandslukning

