



§ 12 Miljøgodkendelse

Sjørupgårdvej 9, 8581 Nimtofte

Juni 2015

§ 12 Miljøgodkendelse af svineproduktion

i henhold til Lov om miljøgodkendelse mv. af husdyrbrug, nr. 1572 af 20/12/2006.

	Godkendelse af svineproduktion på virksomheden Sjørupgårdvej 9, 8581 Nimtofte
Virksomhedens navn:	
Adresse:	Sjørupgårdvej 9, 8581 Nimtofte
CVR nr.:	84730513
CHR nr.:	92426
Matrikel nr.:	Tøstrup By, Tøstrup: 7b, 6ac, 6c, 6d, 6ad Sjørupgård, Nimtofte: 8, 1l, 1o Sjørup By, Nimtofte: 1n
Virksomhedens ejer:	Peter Pedersen
Ansøger:	Peter Pedersen
Konsulent:	Rikke Skyum, Djursland Landboforening, Føllevej 5, 8410 Rønde
Tilsynsmyndighed:	Syddjurs Kommune Natur og Miljø

17.06.2015

Journal nr.
14/14418

Kontaktperson
Tove Heidmann

Lundbergsvej 2
8400 Ebeltoft

Telefon 87 53 54 10
Telefax 87 53 59 95

Natur.miljoe@syddjurs.dk
www.syddjurs.dk

Syddjurs Kommune
Natur og Miljø

Klagefrist udløber
den 15.07.2015

Søgsmålsfristen udløber
den 17.12.2015

.....
Tove Heidmann
Biolog

.....
Morten Hundahl
Afdelingchef

INDHOLDSFORTEGNELSE

LÆSEVEJLEDNING	3
IKKE-TEKNISK RESUMÉ	4
SAMLET VILKÅRSLISTE	7
SYDDJURS KOMMUNES AFGØRELSE	12
MILJØTEKNISK REDEGØRELSE OG VURDERING	15
Husdyrbrugets beliggenhed og planmæssige forhold	15
Husdyrhold og staldanlæg	17
Drift – herunder BAT	18
<i>BAT-konceptet</i>	
<i>Staldindretning</i>	
<i>Ammoniakemission og ammoniakreducerende teknologi</i>	
<i>Foder</i>	
<i>Opbevaring og behandling af husdyrgødning</i>	
<i>Udbringning af husdyrgødning</i>	
<i>Energi og vandforbrug</i>	
<i>Management</i>	
<i>Kommunens samlede BAT-vurdering</i>	
Gener fra anlæg	37
<i>Lugt</i>	
<i>Fluer og skadedyr</i>	
<i>Støj</i>	
<i>Støv</i>	
<i>Transport</i>	
Forurening fra anlæg	42
<i>Ammoniak og natur</i>	
Påvirkning fra driften af arealerne	44
<i>Påvirkning af natur</i>	
<i>Nitrat til grundvand</i>	
<i>Nitrat til overfladevand</i>	
<i>Fosfor til overfladevand</i>	
Alternative løsninger og 0-alternativet	50
Husdyrbrugets ophør	51
SYDDJURS KOMMUNES SAMLEDE VURDERING	53
OFFENTLIGGØRELSE	53
KLAGEVEJLEDNING	54
LOVGRUNDLAG	55
BILAG	56

Bilagsoversigt

- Bilag 1: Parter og høringsberettigede
- Bilag 2: Situationsplan over ejendommen
- Bilag 3: Foderkorrektioner
- Bilag 4: Bruttoarealer
- Bilag 5: Beliggenhed af ejede/forpagtede udbringningsarealer
- Bilag 6: Beliggenhed af aftalearealer
- Bilag 7: Naturarealer beskyttet af § 3 omkring anlægget
- Bilag 8: Ammoniakfølsom skov omkring anlægget
- Bilag 9: Nærmeste Natura 2000-område
- Bilag 10: Udpegningsgrundlag for Natura 2000-område
- Bilag 11: Bilag IV arter nær anlægget
- Bilag 12: Bilag IV arter nær udbringningsarealer i Syddjurs Kommune
- Bilag 13: Naturområder ved udbringningsarealerne i Syddjurs Kommune
- Bilag 14: Ammoniakfølsom skov nær udbringningsarealerne.
- Bilag 15: Udformning og størrelse af ny sø
- Bilag 16: Beskyttede diger
- Bilag 17: N-følsomme indvindingsområder
- Bilag 18: Primær rute ved gylleudbringning
- Bilag 19: Hørings svar fra Norddjurs Kommune

LÆSEVEJLEDNING

Miljøgodkendelsen indledes med et *Ikke-teknisk resumé*, der er en opsummering af de væsentligste vurderinger vedrørende produktionens miljøpåvirkninger. Herefter følger en oversigt over de vilkår, der er stillet til den ansøgte bedrift. Overholdelse af kommunens vilkår er en forudsætning for, at den ønskede produktion kan gennemføres i henhold miljøgodkendelsen. I afsnittet *Syddjurs Kommunes afgørelse* findes en kort beskrivelse af ansøgningen om miljøgodkendelsen og sagsbehandlingen af denne. Herefter er der en *Miljøteknisk redegørelse og vurdering*, hvori miljøredøgørelsen er ansøgers beskrivelse af produktion og drift, som for hvert afsnit følges af Syddjurs Kommunes vurdering heraf, og af de vilkår kommunen stiller til pågældende del af bedriften. Afslutningsvis beskrives *Syddjurs Kommunes samlede vurdering* samt *Offentliggørelse*. Bagerst forefindes en *Klagevejledning* samt en oversigt over det *Lovgrundlag* der ligger til grund for afgørelsen.

IKKE-TEKNISK RESUMÉ

Ansøgning om miljøgodkendelse

Peter Pedersen har den 28. april 2014 fremsendt en ansøgning om miljøgodkendelse af en udvidelse af svineproduktionen på ejendommen Sjørupgårdvej 9, 8581 Nimtofte.

Der foreligger en § 11 miljøgodkendelse på ejendommen fra den 15. november 2011 til produktion af 350 årssøer, 7.700 smågrise (7,2-30 kg) og 4.000 slagtesvin (30-102 kg) svarende til 219,1 dyreenheder (DE) efter nuværende husdyrgødningsbekendtgørelse. Produktionen ønskes udvidet til en årsproduktion på 485 årssøer, 9.700 smågrise (7,2-32 kg) og 5.500 polte (32-107 kg) svarende til sammenlagt 297,9 DE. Ændringen er således på ca. 79 DE.

Da størrelsen af det ansøgte husdyrhold overstiger 250 DE, er dyreholdet forpligtet af reglerne om godkendelse efter § 12 i Husdyrgodkendelsesloven. Udover en udvidelse af dyreholdet omfatter godkendelsen endvidere en planlagt udvidelse af slagtesvinestalden.

Beliggenhed og planmæssige forhold

Virksomheden ligger på Sjørupgårdvej 9, 8581 Nimtofte, og den er registreret som en ejendom med landbrugspligt.

Der etableres en tilbygning til den eksisterende slagtesvinestald med plads til 270 stipladser. Tilbygningen bliver bygget med taghældning og højde mv. som den eksisterende stald. Ejendommen vil derfor fortsat fremstå som en samlet enhed.

Staldindretning og drift

Farestalden er indrettet med kassestier og delvis spaltegulv, og smågrisestalden er indrettet som to-klimastald med delvis spaltegulv. Staldsystemerne "løsgående med delvis spaltegulv" og "individuel opstaldning med delvis spaltegulv" indgår i løbe- drægtighedsstalden. Slagtesvinestaldene er indrettet med delvist spaltegulv. Det samme gælder tilbygningen til den eksisterende slagtesvinestald.

BAT (bedste tilgængelige teknik)

Kommunen har udarbejdet et BAT-niveau for projektet, som ejendommen overholder. Der anvendes fytase i foderblandingerne og foderoptimeringer for at overholde BAT-kravet til fosfor og ammoniak. Endvidere har ejendommen en høj grad af management. Der er sat vilkår til BAT-niveau og virkemidler.

Gødningshåndtering

Gylle fra produktionen opbevares i tre gyllebeholdere, og opbevaringskapaciteten er på over 9 måneder. Der udbringes svinegylle på egne arealer med et indhold af 39.840 kg kvælstof og 9.330 kg fosfor svarende til 428,5 DE på ansøgningstidspunktet.

Der afsættes gødning til Attrupvej 12, Herredsvejen 3, Tøstrupvej 86 og Sjørupgårdvej 20.

Forurening og gener fra anlæg

Ammoniak

Fordampningen af ammoniak fra stalde og gyllebeholdere er beregnet til årligt at være 3.367 kg kvælstof, hvilket er 930 kg mere end i nudriften. Syddjurs Kommune har vurderet, at ammoniakfordampningen fra husdyrbrugets ikke vil medføre væsentlige påvirkninger af naturområder eller arter omfattet af husdyrlovens § 23 stk. 2, og at der ikke er særlige forhold, som nødvendiggør en skærpelse af de generelle beskyttelses-

niveauer, som findes for natur. BAT-kravet til ammoniakfordampningen fra staldanlægget overholdes ved hjælp af tiltag i form af foderkorrektioner.

Lugt

Det samlede anlæg overholder de fastsatte kriterier for lugtpåvirkning til henholdsvis byzone, samlet bebyggelse og nabobeboelse. Det betyder, at anlægget på ejendommen kan drives uden, at den daglige drift giver anledning til væsentlige lugtgener for omgivelserne.

Transport

Antallet af transporter vil stort set være uændret i forhold til nudriften, og med de stillede vilkår vil størstedelen af transporterne ske indenfor normal arbejdstid og dermed ikke medføre væsentlige gener.

Påvirkning fra arealerne

Udbringningsarealerne udgør 310,7 ha ejede og forpagtede arealer samt ca. 61 ha aftalearealer. Der findes § 16 godkendelser for Attrupvej 12 og Herredsvejen 3. Der er desuden aftalearealer, der tilhører Sjørupgårdvej 20 og Tøstrupvej 86.

Bilag IV-arten Løgrø findes i en sø, der ligger i mark 7-0. Det kan ikke udelukkes, at der sker en påvirkning af bilag IV-arten, da der er en hældning ned mod søen og et dræn, der munder ud i søen. Der er sat vilkår til etablering af en erstatningssø på en anden mark. Søen skal etableres, inden miljøgodkendelsen tages i brug. Syddjurs Kommune vil afholde udgifterne til etableringen. Med dette vilkår vurderer Syddjurs Kommune, at projektet ikke vil forringe tilstand og levevilkår for arter omfattet af habitatdirektivets bilag IV væsentlig, og at udspreddning af husdyrgødning på markarealerne er foreneligt med habitatdirektivforpligtelsen og beskyttelsen af arealer omfattet af naturbeskyttelseslovens § 3.

Nitrat til grundvand

Der er 231,2 ha ejede og forpagtede arealer, der ligger i nitratfølsomt indvindingsområde for drikkevand (NFI). Der er ingen mærbelastning i forhold til nudrift på arealerne i Syddjurs Kommune, der ligger i NFI. Der foreligger ikke en indsatsplan for disse arealer.

I Norddjurs Kommune ligger et udbringningsareal på ca. 84 ha i NFI, der er omfattet af en indsatsplan, hvor kravet er, at nitratudvaskningen højst må svare til et planteavlbrug. Der stilles vilkår til, at en af følgende to situationer skal overholdes for udbringningsarealerne i NFI: 1) med 14 % ekstra efterafgrøder udover Plantedirektoratets krav og 2) med et G3 sædskifte med 6 % efterafgrøder udover Plantedirektoratets krav. I begge tilfælde er udvaskningen af nitrat beregnet til at være under planteavlsniveau, og kravet til udvaskning af nitrat til grundvand er dermed opfyldt.

Nitrat til overfladevand

Udbringningsarealerne afvander til "Farvandet Djursland Øst" (Kattegat). Arealerne ligger udenfor nitratsårbare oplande til Natura 2000-områder og ligger ikke i nitratklasser. Det generelle krav til beskyttelse af overfladevand er overholdt, og det vurderes, at udvaskningen fra udbringningsarealerne ikke vil kunne medføre en skadesvirkning på Natura 2000-områder hverken i sig selv eller i kumulation med andre projekter.

Fosfor til overfladevand

Terrænet ned til vandløb på udspreddningsarealerne hælder ikke i en sådan grad, at der er risiko for negativ påvirkning af vandløbene ved direkte afstrømning. Udbringningsarealerne ligger udenfor Natura 2000-områder, der er overbelastet med fosfor og dermed udenfor fosforklasser. Det generelle krav til beskyttelse

af overfladevand er overholdt, og det vurderes, at fosfortabet fra udbringningsarealerne ikke vil kunne medføre en skadesvirkning på Natura 2000-områder hverken i sig selv eller i kumulation med andre projekter.

Ekstern høring

Da der ligger udbringningsarealer i Norddjurs Kommune er der jf. § 46 i Husdyrgodkendelsesbekendtgørelsen indhentet udtalelse herfra. Denne kommunes vurdering og tilhørende vilkår fremgår af bilag 19 og er indarbejdet i miljøgodkendelsen.

Godkendelse - samlet vurdering

Syddjurs Kommune vurderer, at husdyrbruget efter udvidelsen kan drives uden væsentlige indvirkninger på miljøet, hvis vilkårene i denne godkendelse overholdes.

SAMLET VILKÅRSLISTE

1. Godkendelsen omfatter samtlige landbrugsmæssige aktiviteter på virksomheden Sjørupgårdvej 9, 8581 Nimtofte med CVR nr. 84730513. Husdyrproduktionen med CHR nr. 92426 er tilknyttet virksomheden.
2. Virksomheden skal indrettes og drives i overensstemmelse med de oplysninger, der fremgår af ansøgningsmaterialet skema nummer 59516, version 4 genereret den 14. oktober 2014 (og de fiktive skemaer 64494 version 2 og 64727 version 2), og med de vilkår der fremgår af godkendelsen.
3. Et eksemplar af denne afgørelse skal til enhver tid være tilgængeligt på virksomheden. De vilkår, der vedrører driften, skal være kendt af de ansatte, der er beskæftiget med den pågældende del af driften.
4. Udnyttelsesfristen på det ansøgte projekt er 2 år.
5. Højde, taghældning, materialer og farvevalg af tilbygningen til slagtesvinestalden skal svare til den eksisterende stald.
6. Svinebruget tillades drevet med en årlig produktion på maksimalt 485 årssøer, 9.700 smågrise (7,2-32 kg), 5.500 polte (32-107 kg) svarende til i alt 297,9 DE beregnet efter nugældende husdyrgødningsbekendtgørelse.
7. Dyreholdet på ejendommen skal placeres i stalde og med vægtintervaller og stipladser, som angivet i tabel 1.
8. Tilbygningen til slagtesvinestalden skal etableres med gulvtypen delvis spaltegulv 50-75 %.
9. Staldafsnit skal rengøres efter hvert hold, og der skal til stadighed være en god staldhygiejne. Stierne skal kontrolleres og renholdes, så det sikres, at gødning og urin hurtigt fjernes fra gulvet og ledes til gyllekanalerne.
10. Al foder skal tilsættes fytase (ikke nødvendigt ved hjemmeblandet foder).
11. Den totale mængde P ab dyr pr. år skal for *søerne* være højst 2.474 kg P. De enkelte forudsætninger er ikke bindende, men samlet skal korrektionsligningen (Bilag 3) overholdes. Fosforkravet gælder for samtlige husdyr i den pågældende dyregruppe og i det pågældende staldsystem på hele ejendommen.
12. Den totale mængde N ab dyr pr. år skal for *søerne* være højst 11.792 kg N. De enkelte forudsætninger er ikke bindende, men samlet skal korrektionsligningen (Bilag 3) overholdes. Vilkåret gælder for samtlige søer på ejendommen.
13. Den totale mængde P ab dyr pr. år skal for *smågrisene* være højst 1.264 kg P. De enkelte forudsætninger er ikke bindende, men samlet skal korrektionsligningen (Bilag 3) overholdes. Vilkåret gælder for samtlige smågrise på ejendommen.
14. Den totale mængde P ab dyr pr. år skal for *poltene* være højst 3.158 kg P. De enkelte forudsætninger er ikke bindende, men samlet skal korrektionsligningen (Bilag 3) overholdes. Vilkåret gælder for samtlige polte på ejendommen.
15. Følgende produktionsparametre skal kunne dokumenteres, f.eks. via gødningsregnskabet eller en effektivitetskontrol (e-kontrol):
 - Antal årssøer
 - Antal fravænnede grise pr. årssø
 - Fravænningsalder og – vægt
 - Foderforbrug pr. årssø

- Gennemsnitligt indhold af råprotein og fosfor pr FE i de anvendte blandinger i hhv. drægtigheds- og diegivningsperioden.
 - Antal polte
 - Gennemsnitligt indhold af fosfor pr FE i foderet til poltene
 - Antal smågrise
 - Gennemsnitligt fosfor pr FE i foderet til smågrisene
16. N og P af dyr skal på baggrund af logbogens eller produktionskontrollens oplysninger beregnes for en sammenhængende periode på minimum 12 måneder i perioden 15. september år 1 til 15. februar år 3. Dokumentation kan f.eks. være gødningsregnskab, effektivitetskontrol, foderkontrol, ajourførte foderplaner eller lignende.
 17. Der skal udarbejdes en blandeforskrift for foder mindst hver tredje måned, hvis der anvendes hjemmelandet foder.
 18. Logbogen/produktionskontrollen, indlægssedler for hver tredje måned samt eventuelle blandeforskrifter skal opbevares på husdyrbruget i mindst fem år, og forevises på tilsynsmyndighedens forlangende.
 19. Beholdere til husdyrgødning skal mindst en gang om året tømmes helt, og der skal ske indvendig og udvendig inspektion (om muligt) med henblik på reparation og vedligeholdelse. Inspektionen og evt. tiltag skal noteres i logbogen
 20. Håndtering af gylle skal foregå under opsyn.
 21. Gylle må først omrøres umiddelbart før udbringning og bortkørsel.
 22. Der må højst udbringes 39.840 kg N og 9.330 kg P på de udbringningsarealer der fremgår af bilag 5.
 23. Det skal kunne dokumenteres, at der afsættes husdyrgødning med et indhold af 6.396 kg N og 1.546 kg P (i alt 68,8 DE gødning beregnet på ansøgningstidspunktet) til arealer, som er godkendt til denne modtagelse af kommunen.
 24. Der skal, indtil evt. andre arealer er vurderet og accepteret af kommunen, foreligge dokumentation for følgende:
 - a. Husdyrgødning med et indhold af 2.603 kg N og 627 kg P (svarende til 28,0 DE på ansøgningstidspunktet) afsættes til Jan Johannesen, Attrupvej 12, 8550 Ryomgård, som har en § 16-arealgodkendelse til denne modtagelse.
 - b. Husdyrgødning med et indhold af 530 kg N og 128 kg P (svarende til 5,7 DE på ansøgningstidspunktet) afsættes til Herredsvejen 3, som har en § 16-arealgodkendelse til denne modtagelse.
 - c. Husdyrgødning med et indhold af 2.166 kg N og 525 kg P (svarende til 23,3 DE på ansøgningstidspunktet) afsættes til Sjørupgårdvej 20.
 - d. Husdyrgødning med et indhold af 1.097 kg N og 266 kg P (svarende til 11,8 DE på ansøgningstidspunktet) afsættes til Tøstrupvej 86.
 25. Dokumentation i form af kvitteringer, sædskifte- og gødningsplaner, forpagtnings- og overførelsesaftaler (af mindst 1 års varighed) m.v. opbevares i mindst 5 år og forevises på forlangende.
 26. Der må anvendes højst 219 kg N i vinasse, men ikke andet organisk gødning på udbringningsarealerne. Der skal anvendes en udnyttelsesprocent på mindst 40 % for vinassen.
 27. Gødning skal i videst muligt omfang udbringes i dagtimerne, og udbringning i weekender og på helligdage skal så vidt muligt undgås.

28. Anlæg, der er særligt energiforbrugende, herunder foderfremstillingsanlæg, ventilationsanlæg og overbrusningsanlæg, skal kontrolleres og vedligeholdes, således at de altid kører energimæssigt optimalt. Foderanlæg og ventilation efterses mindst en gang om året. Kontrol og vedligehold noteres i driftsjournal.
29. Vedligeholdelse og eftersyn af ventilationssystemerne skal udføres i henhold til producentens anvisninger for de pågældende anlæg. Ventilationssystemer skal renholdes og justeres efter behov, og drives således, at der ikke opstår væsentlige lugt- eller støjgener. Der skal føres driftsjournal for udført eftersyn og rengøring af ventilationssystemer.
30. Skorstene/afkast i staldene skal rengøres grundigt og efterses mindst 1 gang årligt. Rengøring og eftersyn noteres i driftsjournal.
31. Temperatur- og luftfugtighedsfølere skal, for opretholdelse af korrekt staldtemperatur og luftfugtighed, kontrolleres minimum hver anden måned eller i forbindelse med vask af stalden. Der skal føres driftsjournal for udført vedligehold, eftersyn, rengøring og kontrol af temperatur- og luftfugtighedsmålere.
32. Der skal føres kontrol med el-forbrug hvert kvartal. Noteres i driftsjournal.
33. Der skal føres kontrol med vandforbrug hvert kvartal. Noteres i driftsjournal.
34. Drikkevandssystemet skal drives og vedligeholdes, således at unødigt spild undgås.
35. Der skal være asfalt eller beton som underlag til ejendommens dieseltanke, som endvidere ikke må placeres i nærheden af afløb eller med fare for udløb på bar jord.
36. Virksomheden skal indrettes og drives, så spild og andet ukontrolleret udslip af forurenende stoffer forhindres eller forebygges, og sådan at skadernes omfang begrænses, hvis der alligevel sker uheld. Der skal således altid være egnet materiale på ejendommen til opsamling af spild.
37. Der skal til enhver tid foreligge dokumentation for, at affald bortskaffes miljømæssigt forsvarligt og efter kommunens regulativer. Virksomhedens medicinaffald, veterinært affald mv. skal opbevares utilgængeligt for uvedkommende. Medicin (lægemidler) må ikke opbevares sammen med levnedsmidler eller foderstoffer.
38. Tankning af diesel skal foregå under opsyn.
39. Beredskabet skal straks underrettes om driftsforstyrrelser eller uheld, der medfører forurening af omgivelserne eller indebærer en risiko for det. En skriftlig redegørelse for hændelsen skal være tilsynsmyndigheden i hænde senest en uge efter, at den er sket. Det skal fremgå af redegørelsen, hvilke tiltag der vil blive iværksat for at hindre lignende driftsforstyrrelser eller uheld i fremtiden.
Underretningspligten fritager ikke virksomheden for at afhjælpe uheld.
40. Der skal udarbejdes en beredskabsplan eller driftsforskrift, som fortæller hvornår og hvordan, der skal reageres ved uheld, som kan medføre konsekvenser for det eksterne miljø.

Beredskabsplanen skal som minimum indeholde:

- a. Procedurer som beskriver relevante tiltag med henblik på at "stoppe ulykken/uheldet" og begrænse udbredelsen.
- b. Oplysninger om hvilke interne/eksterne personer og myndigheder, der skal alarmes og hvordan.

- c. Kortbilag over bedriften med angivelse af miljøfarlige stoffer, afløbs- og drænsystemer og vandløb mm.
- d. En opgørelse over materiel, der er tilgængeligt på bedriften, eller som kan skaffes med kort varsel, der kan anvendes i forbindelse med afhjælpning, inddæmning og opsamling af spild/lækage, som kan medføre konsekvenser for det eksterne miljø. Herunder oplysninger om telefonnumre til kontaktpersoner.
41. Beredskabsplanen revideres/kontrolleres sammen med de ansatte mindst 1 gang årligt. Den skal være let tilgængelig og synlig for ansatte og øvrige, der færdes på ejendommen. Beredskabsplanens indhold og opbevaringssted skal være kendt af virksomhedens ansatte og udleveres til evt. indsatsleder/miljømyndighed i forbindelse med uheld, forureninger, brand og lignende.
42. Driftsforstyrrelser, som har betydning for det ydre miljø, skal fremgå af driftsjournalen med tidspunkt m.m. for eventuelle hændelser.
43. Tagvand fra tilbygningen til slagtesvinestalden skal ske til faskine eller udledes diffust på jorden – ikke på befæstet areal.
44. Driften må ikke medføre væsentlige gener for omboende, herunder gener fra, lys, støv, støj, transport eller lignende.
45. Der skal til stadighed tilstræbes vedligeholdelse, renholdelse og ryddelighed på virksomhedens indendørs og udendørs arealer, således at der ikke opstår risiko for tilhold af skadedyr.
46. Der skal foretages effektiv fluebekæmpelse i overensstemmelse fastsatte retningslinjer fra Aarhus Universitet, Institut for Agroøkologi. Bekæmpelse skal desuden foretages på Syddjurs Kommunes forlangende.
47. Landbrugsdriften på ejendommen må ikke give anledning til lugtgener, som af Syddjurs Kommune vurderes til at være væsentlige, uden for ejendommens areal.
48. Hvis tilsynsmyndigheden vurderer, at driften giver anledning til flere anlægsgener for omboende end forventet, skal virksomheden lade udarbejde en handlingsplan for nedbringelse af generne, som godkendes af kommunen, og derefter gennemføre denne. Samtlige udgifter i forbindelse med ovennævnte afholdes af virksomheden.
49. Den eksterne støjbelastning fra landbrugsdriften på ejendommens bygningsparcel må i intet punkt - målt på nærmeste nabobeboelse med tilhørende arealer i tilknytning til boligen - overstige nedenstående værdier. De angivne værdier for støjbelastningen er de ækvivalente, korrigerede lydniveauer i dB(A).

	Tidsrum		Midlingstid
Hverdage	kl. 07.00 -18.00	55 dB(A)	8 timer
Lørdage	kl. 07.00 -14.00	55 dB(A)	7 timer
Lørdage	kl. 14.00 -18.00	45 dB(A)	4 timer
Søn- og helligdage	kl. 07.00 -18.00	45 dB(A)	8 timer
Aften – alle dage	kl. 18.00 -22.00	45 dB(A)	1 time

Nat – alle dage	kl. 22.00 -07.00	40 dB(A)	½ time
Spidsværdi	22.00-07.00	55 dB(A)	-

Miljøstyrelsens vejledning nr. 5/1984 "Ekstern støj fra virksomheder" .

Brugen af landbrugsredskaber i marken er undtaget fra støjgrænserne. Målingerne/beregningerne skal foretages på/for de mest støjbelastede områder udenfor virksomhedens grund og under de mest støjbelastede driftsforhold - eller efter anden aftale med miljømyndigheden.

Tilsynsmyndigheden kan kræve dokumentation for, at grænseværdierne for støj er overholdt, dog højst én gang årligt, medmindre den seneste kontrol viser, at vilkåret herover ikke kan overholdes. Dokumentationen skal sendes til tilsynsmyndigheden sammen med oplysninger om driftsforholdene under målingen/beregningen. Målingerne/beregningerne skal udføres og rapporteres som "Miljømåling – ekstern støj" af en enhed, som er optaget på Miljøstyrelsens liste over godkendte laboratorier. Virksomhedens støj skal dokumenteres ved måling eller efter gældende vejledninger fra Miljøstyrelsen.

50. Transport skal i videst muligt omfang foregå indenfor normal arbejdstid.
51. Der skal etableres en sø på et areal nord for Sjørupgård som erstatning for søen i mark 7-0 syd for Sjørupgård inden miljøgodkendelsen tages i brug. Søen skal etableres, som vist i bilag 15.
52. Der må ikke udbringes husdyrgødning på markerne 45-0a, 45-0b, 48-0a og 48-0b.
53. Der skal enten anvendes et G3 sædskifte med 6 % ekstra efterafgrøder udover Plantedirektoratets til enhver tid gældende norm eller 14 % ekstra efterafgrøder udover Plantedirektoratets til enhver tid gældende norm på arealerne 40-0a, 40-0b, 41-0a, 41-0b, 42-0, 43-0, 44-0, 46-0, 47-0. Der må ikke ske skifte imellem de to muligheder midt i et planår.
54. Der skal anvendes 7 % ekstra efterafgrøder udover Plantedirektoratets til enhver til gældende norm på de arealer, der ikke er nævnt i vilkår 52 og 53.
55. Ved ophør af driften skal virksomheden træffe de nødvendige foranstaltninger for at imødegå fremtidig forurening af jord og grundvand og bringe stedet tilbage i en miljømæssig tilfredsstillende tilstand. Der skal som minimum udføres følgende:
 - Stalde, gyllebeholdere, fortanke, rørsystemer, gyllekanaler/kummer mv. skal tømmes og rengøres for husdyrgødning, der bortskaffes efter gældende regler.

SYDDJURS KOMMUNES AFGØRELSE

Afgørelse

På grundlag af det foreliggende materiale meddeler Syddjurs Kommune miljøgodkendelse til udvidelse af svineproduktionen på virksomheden Sjørupgårdvej 9, 8581 Nimtofte. Godkendelsen meddeles i henhold til § 12 i Lov om miljøgodkendelse mv. af husdyrbrug (Lov nr. 1572 af 20/12/2006 med senere ændringer) – herefter kaldet Husdyrgodkendelsesloven. Godkendelsen omfatter yderligere en planlagt udvidelse af slagtesvinestalden.

Godkendelsen er samtidig en accept efter §§ 35 og 36 – om ændring og udvidelse af dyrehold og anlæg for eksisterende husdyrbrug - i Bekendtgørelse om erhvervsmæssigt dyrehold, husdyrgødning, ensilage mv., nr. 594 af 04/05/2015 - herefter kaldet Husdyrgødningsbekendtgørelsen.

Omfang

Miljøgodkendelsen for Sjørupgårdvej 9 omfatter husdyrbrugets anlæg og dyrehold, samt samtlige arealer som drives under samme CVR-nummer: 84730513. Husdyrproduktionen med CHR-nummer 92426 er tilknyttet virksomheden.

Ved et "husdyrbrug" forstås ifølge Husdyrgodkendelseslovens § 3 en ejendom, hvorpå der er et dyrehold af mere end 3 dyreenheder, dyreholdet med tilhørende stalde og lignende, gødnings- og ensilageopbevaringsanlæg samt øvrige faste konstruktioner og tilhørende arealer." Ved begrebet "anlæg" forstås "dyreholdet med tilhørende stalde og lignende samt husdyrbrugets gødnings- og ensilageopbevaringsanlæg."

Tidligere meddelte lokaliseringsgodkendelser, miljøgodkendelser eller VVM-afgørelser efter henholdsvis daværende gældende husdyrgødningsbekendtgørelse, miljøbeskyttelseslov og planlovens samlebekendtgørelse bortfalder ved meddelelsen af denne godkendelse.

Godkendelsen gælder kun for det ansøgte. Der må ikke ske udvidelse eller ændring i dyrehold, stalde, gødningsopbevaringsanlæg, udbringningsareal og lignende, før ændringen er anmeldt til og godkendt af kommunen.

Afgørelsen meddeles under forudsætning af, at de stillede vilkår overholdes.

Udnyttelsesfrist

Udnyttelsesfristen for miljøgodkendelsen er 2 år. Vilkårene i denne godkendelse skal, hvis ikke andet er anført, være opfyldt fra den dato, hvor godkendelsen tages i brug.

Hvis dele af miljøgodkendelsen ikke er udnyttet ved udløbet af udnyttelsesfristen, bortfalder den ikke-udnyttede del af miljøgodkendelsen. Med udnyttet menes, at der inden fristens udløb er indgået en retligt bindende aftale med relevante håndværkere eller entreprenører om udførelse af bygge- og anlægsarbejdet, herunder et tidspunkt for udførelsen. Det er tillige en forudsætning for overholdelse af fristen, at den udnyttelse, der er påbegyndt inden fristens udløb, fortsættes og færdiggøres i et rimeligt tempo og normalt skal være afsluttet inden for et år efter fristens udløb. Et påbegyndt byggeri kan således ikke afbrydes i en længere periode og derefter genoptages.

Ansøger skal underrette Syddjurs Kommune, når dyreholdets maksimale størrelse nås første gang. Hvis dette ikke nås inden for udnyttelsesfristen, skal ansøger oplyse størrelsen af dyreholdet ved udløbet af udnyttelsesfristen.

Kontinuitetsbrud

Hvis den meddelte miljøgodkendelse ikke har været udnyttet helt eller delvist i tre på hinanden følgende år, bortfalder den del af godkendelsen, der ikke har været udnyttet de seneste tre år, med mindre andet fremgår af miljøgodkendelsen. Det er ikke hensigten, at fravigelser, der skyldes naturlige produktionsudsving, brand og sygdom i besætningen, betragtes som kontinuitetsbrud.

Revurdering og retsbeskyttelse

Godkendelsen skal, jf. § 40 i Bekendtgørelse om tilladelse og godkendelse m.v. af husdyrbrug, nr. 1283 af 08/12 2014 – herefter kaldet Husdyrgodkendelsesbekendtgørelsen, regelmæssigt og mindst hvert 10. år, tages op til revurdering. Den første regelmæssige vurdering skal dog foretages senest, når der er forløbet 8 år eller senest 4 år efter vedtagelsen af nye BAT-konklusioner. Det er planlagt at foretage den første revurdering i 2023/24.

Med denne godkendelse følger der 8 års retsbeskyttelse på de vilkår, der er nævnt i godkendelsen, det vil sige indtil den 17.06.2023. Syddjurs Kommune kan dog tage godkendelsen op til revurdering inden for de 8 år og om nødvendigt meddele påbud eller forbud jf. Husdyrgodkendelseslovens § 40 stk. 2 under følgende forudsætninger:

- hvis der fremkommer nye oplysninger om forureningens skadelige virkning,
- hvis forureningen medfører miljømæssige skadevirkninger, der ikke kunne forudses ved godkendelsens meddelelse,
- hvis forureningen i øvrigt går ud over det, som blev lagt til grund ved godkendelsens meddelelse,
- hvis der sker væsentlige ændringer i den bedst tilgængelige teknik, således at der skabes mulighed for en betydelig nedbringelse af emissionerne, uden at det medfører uforholdsmæssigt store omkostninger, eller
- hvis der af hensyn til driftssikkerheden i forbindelse med processen eller aktiviteten er påkrævet, at der anvendes andre teknikker.

Andre love

Miljøgodkendelsen omfatter ikke andre nødvendige tilladelser end de anførte og er ikke en tilkendegivelse af, at andre love er overholdt, for eksempel byggeloven, dyreværnsloven eller landbrugsloven. Bedriften skal til enhver tid leve op til gældende regler i love og bekendtgørelser, også selvom disse regler eventuelt bliver skærpede i forhold til denne godkendelse.

Virksomheden er endvidere omfattet af § 39 i Husdyrgodkendelsesloven. I henhold til denne, kan tilsynsmyndigheden påbyde afhjælpende foranstaltninger, hvis virksomhedens drift medfører væsentlig mere forurening, herunder affaldsfrembringelse end forudsat ved meddelelse af denne miljøgodkendelse. Kan ulemperne ikke afhjælpes, kan tilsynsmyndigheden nedlægge forbud mod drift af virksomheden eller aktiviteten.

Generelle vilkår:

1. Godkendelsen omfatter samtlige landbrugsmæssige aktiviteter på virksomheden Sjørupgårdvej 9, 8581 Nimtofte med CVR nr. 84730513. Husdyrproduktionen med CHR nr. 92426 er tilknyttet virksomheden.
2. Virksomheden skal indrettes og drives i overensstemmelse med de oplysninger, der fremgår af ansøgningsmaterialet skema nummer 59516, version 4 genereret den 14. oktober 2014 (og de fiktive skemaer 64494 version 2 og 64727 version 2), og med de vilkår der fremgår af godkendelsen.
3. Et eksemplar af denne afgørelse skal til enhver tid være tilgængeligt på virksomheden. De vilkår, der vedrører driften, skal være kendt af de ansatte, der er beskæftiget med den pågældende del af driften.
4. Udnyttelsesfristen på det ansøgte projekt er 2 år.

MILJØTEKNISK REDEGØRELSE OG VURDERING

I denne miljøtekniske redegørelse har ansøger redegjort for, hvorledes driften på ejendommen varetages. Redegørelsen er fremsendt dels via it-ansøgningssystemet dels ved fremsendelse af supplerende oplysninger til kommunen. Redegørelserne kan eventuelt være lettere redigeret af kommunen. På baggrund af redegørelsen og eventuelle supplerende oplysninger har kommunen foretaget en vurdering af de beskrevne forhold og stillet vilkår hertil. Vurderingen og vilkårene fremgår af de specifikke afsnit.

Husdyrbrugets beliggenhed og planmæssige forhold

Beliggenhed og planmæssige forhold - ansøgers redegørelse

Beliggenhed og afstandskrav

Ejendommen Sjørupgårdvej 9 er beliggende i det åbne land, staldanlægget ligger omkring 2,7 km øst for Nimtofte, der er nærmeste byzone og 1,8 km østsydøst for et sommerhusområde syd for Mogenstrup. Nærmeste samlede bebyggelse er Tøstrup, der ligger omkring 1,6 km øst for staldanlægget. Den nærmeste nabobeboelse på en ejendom uden landbrugspligt er Sjørupgårdvej 12, der ligger omkring 100 meter fra staldanlægget. Ansøger har ved købsaftale underskrevet 10. juni 2015 købt denne ejendom. Ejendommen overdrages til ansøger den 1. december 2015. Den nærmeste beboelse uden landbrugspligt, som ansøger ikke ejer, er herefter Sjørupgårdvej 7, der ligger omkring 200 meter fra staldanlægget.

Ansøgningen omfatter landbrugsmæssige aktiviteter på ejendommen Sjørupgårdvej 9. Dyreholdet udvides med ca. 84 DE, og der skal bygges en tilbygning til slagtesvinestalden med plads til 270 stipladser.

Afstandsforhold fra staldbygninger/gyllebeholder	
Almene vandindvindingsanlæg	➤ 50 meter
Ikke almene vandindvindingsanlæg	➤ 25 meter
Vandløb, dræn og søer	➤ 15 meter
Offentlig vej, privat fællesvej	➤ 15 meter
Levnedsmiddelvirksomhed	➤ 25 meter
Naboskel	20 meter
Beboelse samme ejendom*	➤ 15 meter

*Fra ny tilbygning til farestald

Landskabelige forhold

Ejendommen ligger vest for Nimtofte, der er byzone, og østsydøst for sommerhusområdet ved Mogenstrup i det åbne land i et område med spredt bebyggelse. Terrænet omkring ejendommen er kuperet, og området er præget af dyrkede marker med spredte småbiotoper.

Ejendommen Sjørupgård 9 ligger udenfor bygge- og beskyttelseslinjer og ligger udenfor særlige interesseområder undtagen SFL-grundvandsområde. Der er beplantning omkring ejendommen ud mod Sjørupgårdvej i syd og på vestsiden af ejendommen. Mod øst er der et læbælte, og mod nord er der åbne marker. Der er ingen planer om at udvide den eksisterende beplantning på ejendommen. Den planlagte tilbygning vil ligge afskærmet af eksisterende beplantning.

Staldanlægget er beliggende udenfor bygge- og beskyttelseslinjer. Desuden er der ingen særlige interesser i området såsom værdifulde kulturmiljøer og fredninger.

Beliggenhed og planmæssige forhold - kommunens bemærkninger og vurdering

Kommunen skal vurdere projektet i forhold til Husdyrgodkendelseslovens § 6 om forbudszoner for etablering, udvidelse og ændring af eksisterende husdyrbrug for mere end 3 DE, der medfører forøget forurening. Dette vedrører afstandskrav til byzone, sommerhusområder, områder lokalplanlagt til boligformål, blandet bolig og erhvervsformål eller til offentlige formål med henblik på beboelse, institutioner, rekreative formål og lign.

For nybyggeri vurderes afstandskravene i Husdyrlovens §§ 6 og 8 vedr. minimumsafstande til hhv. vandforsyning, vandløb, offentlig og privat fællesvej, beboelse og naboskel m.v., samt afstande til byzone, sommerhusområder og lokalplanlagte områder. Herudover vurderes (for nybyggeri) husdyrbrugets beliggenhed i forhold til forskellige bygge- og beskyttelseslinjer, fredninger mv. samt husdyrbrugets placering i landskabet med hensyn til landskabelige værdier.

Afstandskrav i henhold til § 6 og § 8

Afstandskravet fra naboskel til den nye stald skal være mindst 30 meter. Dette afstandskrav er ikke overholdt, da der kun er ca. 20 meter til nærmeste nabomark. Der er derfor søgt dispensation fra dette krav. Kommunen har imødekommet dispensationen. Der er foretaget nabohøring, og der indkom ingen bemærkninger. De øvrige afstandskrav er overholdt.

Landskabelige forhold

Nybyggeriet sker ikke indenfor bygge- og beskyttelseslinjer.

Ejendommen ligger i område, der geomorfologisk beskrives som moræneplateau. Den ligger i den vestlige del af Skærbækgård-området. Skærbækgård-området er domineret af moræneler, smeltevandssand og -grus. Generelt rummer området ret sandede jorder.

Landskabet vest for Tøstrup er karakteriseret ved mange nord-sydgående levende hegn.

Landsbrugsmæssigt er området vest for Tøstrup præget af de mange mindre husmandsbrug, der blev udstykket fra Tøstrupgård i 1916. Det drejer sig om i alt 7 husmandsbrug og to mindre gårde. Senere blev der også udstykket husmandsbrug fra Sjørupgård i det område, der i dag hedder Sivested Mark.

Ansøger oplyser, at de oprindelige staldbygninger er opført i lyse lecasten og grå eternit. Bygningshøjde og taghældning på tilbygningen vil svare til højde og hældning på den bygning, som den bygges sammen med – ca. 8 meter og 20°. Desuden vil materialer og farvevalg svare til den oprindelige stald. Der stilles vilkår til dette. Syddjurs Kommune vurderer dermed, at der ikke vil ske en væsentlig ændring af oplevelsen af landskabet. Ejendommen vil fortsat fremstå som en samlet enhed.

Områdeudpegninger og fredninger

Byggeriet foretages ikke indenfor områdeudpegninger og ligger udenfor fredede områder.

Vilkår vedr. beliggenhed og planmæssige forhold:

5. Højde, taghældning, materialer og farvevalg af tilbygningen til slagtesvinestalden skal svare til den eksisterende stald.

Husdyrhold og staldanlæg

Husdyrhold og staldanlæg - ansøgers redegørelse

Der findes en § 11 miljøgodkendelse for ejendommen Sjørupgårdvej 9 fra 15. november 2011. Ejendommen er godkendt til en produktion, der består af i alt 350 årssøer, 7.700 smågrise (7,2–30 kg) og 4.000 slagtesvin (30-102 kg) svarende til i alt 219,1 DE efter pt. gældende husdyrgødningsbekendtgørelse. Produktionen ønskes udvidet til 485 årssøer, 9.700 smågrise (7,2–32 kg) og 5.500 polte (32–107 kg) svarende til 297,9 DE efter pt. gældende husdyrgødningsbekendtgørelse.

Tabel 1 viser husdyrholdets sammensætning og fordeling i ejendommens stalde før og efter udvidelsen:

Tabel 1.

Stald	Dyretype		Antal dyr	Antal stipladser	Vægt (kg)
ST-201193	Søer, farestald	nudrift	350	90	-
		ansøgt	291	70	-
ST-201229	Søer, tilbygning, farestald	nudrift	0	0	-
		ansøgt	194	45	-
ST-201194	Søer, løbe- drægtighedsstald	nudrift	350	300	-
		ansøgt	485	383	-
ST-201191	Slagtesvin, stald 1	nudrift	2000	600	30-102
		ansøgt	2300	600	32-107
ST-201192	Slagtesvin, stald 2	nudrift	2000	600	30-102
		ansøgt	2300	600	32-107
ST-201229	Slagtesvin, tilbygning	nudrift	0	0	-
		ansøgt	900	270	32-107
ST-201190	Smågrisestald	nudrift	7700	1600	7,2-30
		ansøgt	9700	1600	7,2-32

Husdyrhold og staldanlæg - kommunens bemærkninger og vurdering

Det er størrelsen og sammensætningen af et husdyrhold, der er afgørende for produktionens miljømæssige belastning. Derfor stilles der vilkår om, at den angivne årsproduktion og sammensætning af dyrehold overholdes.

Ændringen af farestalden indgår i den tidligere § 11 miljøgodkendelse. Denne miljøgodkendelse udgår i forbindelse med udvidelsen, da det ansøgte dyrehold overskrider grænsen for en § 12 miljøgodkendelse. Alle ændringer siden 2007 skal tages med i kommunens vurdering i forbindelse med § 12 miljøgodkendelsen.

Af tabel 1 fremgår, at soholdet udvides med 135 årssøer i de samme stalde. Udvidelsen af farestalden i 2011 skete for at skabe bedre pladsforhold og for at omlægge produktionen til 14-dages hold. Ved denne lejlighed blev soholdet ikke udvidet. Farestalden er derfor bygget med god plads, og der er plads til de ekstra søer.

Der ønskes produceret 1500 flere slagtesvin, og derfor bygges der en tilbygning til slagtesvinestalden.

Vilkår til husdyrhold og staldanlæg:

6. Svinebruget tillades drevet med en årlig produktion på maksimalt 485 årssøer, 9.700 smågrise (7,2-32 kg), 5.500 polte (32-107 kg) svarende til i alt 280,3 DE beregnet efter nugældende husdyrgødningsbekendtgørelse.
7. Dyreholdet på ejendommen skal placeres i stalde og med vægtintervaller og stipladser, som angivet i tabel 1.

Drift- herunder BAT

BAT-konceptet

Ved godkendelse efter husdyrbrugslovens § 12 skal kommunen sikre, at der træffes de nødvendige foranstaltninger for at forebygge og begrænse forurening fra det ansøgte projekt ved anvendelse af BAT (Best Available Technique / Bedste tilgængelige teknik). BAT sikrer, at den samlede, miljømæssige belastning af omgivelserne minimeres, hvorfor BAT også skal anvendes i tilfælde, hvor mindre omkostningskrævende foranstaltninger vil være tilstrækkelige til at opfylde det beskyttelsesniveau, der er fastlagt i Husdyrgodkendelsesbekendtgørelsen. Derfor skal der tages stilling til fravalg af BAT ud fra proportionalitetsprincippet.

Definitionen af BAT indebærer, at vurderingen af, hvad der er BAT, blandt andet ansues i forhold til virksomhedens størrelse, og om der er tale om en ny eller en bestående virksomhed. Det er imidlertid ikke den enkelte landmands økonomiske forhold, der indgår i vurderingen.

Ansøger er selv ansvarlig for at undersøge og vurdere mulighederne for at anvende BAT. For husdyrbrug omfattet af grænserne i § 12 i husdyrbrugsloven skal redegørelsen som minimum indeholder følgende seks punkter:

- Staldindretning
- Foder
- Opbevaring og behandling af husdyrgødning
- Udbringning af husdyrgødning
- Energi- og vandforbrug
- Management

Hvis der i eksisterende stalde anvendes staldteknologier, der ikke kan betegnes som BAT, skal der redegøres for, hvornår disse staldafsnit renoveres, således at de lever op til BAT. Der skal endvidere redegøres for evt. fravalg af oplagte teknologier. Til brug for kommunens vurdering af BAT på staldanlæg, har Miljøstyrelsen fastlagt emissionsgrænseværdier, der kan efterleves på henholdsvis nye og eksisterende anlæg under hensyntagen til, hvilket omkostningsniveau der kan betragtes som proportionelt i forhold til den opnåede miljøgevinst. Kommunen er forpligtet til at foretage en vurdering af en bedrifts staldindretning på baggrund af Miljøstyrelsens vejledning.

Staldindretning - ansøgers redegørelse

Staldene er nummereret på tilsvarende måde som i ansøgningsskemaet.

ST-201190-smågrisestald, toklima og delvist spaltegulv.

Stalden er fra 1997 og udvidet i 2003. Stalden er en toklimastald med delvist spaltegulv, som efter nuværende normer må betragtes som bedste staldsystem for smågrise. Stalden forbliver uændret i forbindelse med udvidelsen og forventes at kunne holde de næste 15-25 år, hvorefter stalden enten nedlægges eller renoveres. Ved renovering af stalden vil BAT-teknologien blive inddraget i overvejelserne, så denne stald så vidt muligt også lever op til kravet om BAT-teknologi.

ST-201191-slagtesvinestald 1, delvist spaltegulv, 50-75 %.

Stalden er fra først i 70'erne og siden renoveret i 1991. Stalden er med delvist spaltegulv med over 50 % fast gulv. Dette gulv har efter gældende normer størst ammoniakreducerende effekt. Stalden forbliver uændret i forbindelse med udvidelsen og forventes at kunne holde de næste 5-10 år, hvorefter stalden enten nedlægges eller renoveres. Ved renovering af stalden vil BAT-teknologier blive inddraget i overvejelserne, så denne stald så vidt muligt også lever op til kravet om BAT-teknologi.

ST-201192-slagtesvinestald 2, delvis spaltegulv, 50-75 %.

Stalden er fra 2004. Stalden er med delvist spaltegulv med over 50 % fast gulv. Dette gulv har efter gældende normer størst ammoniakreducerende effekt. Den ansøgte tilbygning skal bygges i forbindelse med denne stald. Den eksisterende stald forbliver ellers uændret og forventes at kunne holde de næste 15-25 år, hvorefter stalden enten nedlægges eller renoveres. Ved renovering af stalden vil BAT-teknologier blive inddraget i overvejelserne, så denne stald så vidt muligt lever op til kravet om BAT-teknologi.

ST-201193-farestald, kassestier, delvis spaltegulv

Stalden er fra 1995 og siden renoveret i 1999. Stalden er med kassestier og delvist spaltegulv, som efter nuværende normer må betragtes som bedste staldsystem for farende søer. Denne stald blev forlænget i forbindelse med miljøgodkendelsen fra 2011 (se nedenfor).

ST-201194-drægtighedsstald, individuel opstaldning, delvis spaltegulv og løsgående afsnit med delvis spaltegulv.

Stalden er fra 2004. Stalden er indrettet efter de nye normer med løsgående søer i et drægtighedsafsnit og med individuel opstaldning i et løbekontrol afsnit. Stalden forbliver uændret med udvidelsen og forventes at kunne holde de næste 15-25 år, hvorefter stalden enten nedlægges eller renoveres. Ved renovering af stalden vil BAT-teknologier blive inddraget i overvejelserne, så denne stald så vidt muligt lever op til kravet om BAT-teknologi.

ST-201195-tilbygning farestald, kassestier, delvist spaltegulv.

Den ovennævnte farestald blev i forbindelse med miljøgodkendelsen fra 2011 forlænget med 15 meter. Ellers skete der ingen ændring. Installering af ammoniakreducerende teknologier såsom gyllekøling, forsuring eller luftrensning blev fravalgt. Dette skyldtes, at teknologierne var for besværlige at integrere med det eksisterende anlæg og isoleret set ikke ville give nogen væsentlig miljøgevinst.

ST-201196-tilbygning til svinestald, delvis spaltegulv, 50-75 %.

Tilbygningen sker til ST-201192-slagtesvinestald 2 og bliver med samme gulvtype. Ellers sker der ingen ændring. Installering af ammoniakreducerende teknologier såsom gyllekøling, forsuring eller luftrensning blev fravalgt. Dette skyldtes, at teknologierne var for besværlige at integrere med det eksisterende anlæg og isoleret set ikke ville give nogen væsentlig miljøgevinst.

Ud over valg af staldsystemet "delvis spaltegulv 50-75 % fast gulv", er der indarbejdet foderkorrektioner for at opfylde det vejledende BAT-niveau for kvælstof og fosfor (se nedenfor).

Staldindretning - kommunens bemærkninger og vurdering

Kommunen har med udgangspunkt i Miljøstyrelsens BAT-emissionsværdier for henholdsvis smågrise, slagtesvin og søer beregnet et BAT-niveau for kvælstof (Tabel 2) og fosfor (Tabel 3).

Der er sket korrektion af vægtinterval for smågrise (7,2 – 32 kg) i tabel 2:

Ved afvigende indgangs- og afgangsvægt korrigeres kvælstof med følgende faktor:

$$((\text{afgangsvægt} - \text{indgangsvægt}) \times (13,777 + 0,1731 \times (\text{afgangsvægt} + \text{indgangsvægt}))) / 486.$$

$$((32-7,2) \times (13,777 + 0,1731 \times (32 + 7,2))) / 486 = 1,0493.$$

Der er sket korrektion for antal fravænnede grise for søerne i tilbygningen til farestalden i tabel 2:

$$\text{Emissionsværdi (Tabel 1a i MST's vejledning)} + \text{Fravænnede pr. årssø} \times (\text{fravænningsvægt} - 7,3) \times 0,00148.$$

$$2,53 + 28,8 \times (7,2 - 7,3) \times 0,00148 = 2,526.$$

Tabel 2. BAT-beregning - kvælstof

Staldafsnit	Eksisterende/ny	Stald ID		Kg N
Smågrisestald Toklimastald, delvis spaltegulv	Eksisterende	ST-201190	9700 x 0,043 x 1,0493	437,7
Slagtesvinestald 1 Delvist spaltegulv 50-75 %	Eksisterende	ST-201191	2300 x 0,31	713,0
Slagtesvinestald 2 Delvist spaltegulv 50-75 %	Eksisterende	ST-201192	2300 x 0,31	713,0
Farestald Kassestier, delvis spaltegulv	Eksisterende	ST-201193	291 x 0,75	218,3
Drægtighedsstald Løsgående, delvis spaltegulv	Eksisterende	ST-201194	369 x 2,11	778,6
Drægtighedsstald Individuel opstaldn., delvis spaltegulv	Eksisterende		116 x 1,74	201,8
Tilbygning, farestald 2011 Kassestier, delvis spaltegulv	Ny	ST-201195	194 x 2,526 x 0,3	147,0
Tilbygning slagtesvinestald Delvis spaltegulv, 50-75 %	Ny	ST-201229	900 x 0,30	270,0
Total				3479,4

Tabel 3. BAT-beregning - fosfor

Dyregruppe	Antal	DE på ansøgnings- tidspunktet	Max kg P/DE	Max kg P
Slagtesvin	5.500	152,8	20,5	3.132,0
Søer	485	112,5	23	2.587,7
Smågrise	9.700	48,7	27,8	1.353,9
Total		314,0		7.073,6

Det vejledende BAT-niveau for den ansøgte produktion er beregnet til 3.479,4 kg N, jf. MST's vejledende BAT-standardvilkår (Tabel 2). Emissionen ved ansøgt drift er på 3.367,1 kg N, hvilket er 111,6 kg N under det vejledende BAT-niveau.

Det beregnede BAT-niveau for fosfor for det ansøgte er beregnet til 7.072,8 kg (Tabel 3), hvilket er under det vejledende BAT-niveau for fosfor på 7.073,6 kg.

Med baggrund i BAT-beregningerne og redegørelsen fremsendt af ansøger, finder Syddjurs Kommune det ikke proportionelt at kræve anvendelse af yderligere staldteknologi end det beskrevne. Syddjurs Kommune finder således ikke anledning til at skærpe i forhold til Miljøstyrelsens vejledning om proportionalitet og vurderer, at ansøgers fravalg af yderligere teknikker til forureningsbegrænsning fra staldanlæg med begrundel-

se i proportionalitetsbetragtningen er acceptabel. Dog skal der ved enhver fremtidig ændring eller optimering af driften i staldene, indtænkes miljømæssige forbedringer, så der til enhver tid leves op til BAT.

For at de valgte staldsystemer skal kunne opretholde den beregnede ammoniakfordampning, kræves det endvidere, at gulve og stier renholdes løbende, hvorfor der er sat vilkår hertil. Syddjurs Kommune vurderer, at anlægget, som beskrevet og med de stillede vilkår, forebygger og begrænser forureningen mest muligt under betragtning af proportionalitetsprincippet.

Vilkår vedr. stalde:

8. Tilbygningen til slagtesvinestalden skal etableres med gulvtypen delvis spaltegulv 50-75 %.
9. Staldafsnit skal rengøres efter hvert hold, og der skal til stadighed være en god staldhygiejne. Stierne skal kontrolleres og renholdes, så det sikres, at gødning og urin hurtigt fjernes fra gulvet og ledes til gyllekanalerne.

Foder - ansøgers redegørelse

IT-ansøgningssystemet har beregnet en samlet ammoniaktab fra stald og lager på 3.367 kg N/år, hvilket er en stigning på 930 kg i forhold til nudrift. Det generelle krav om reduktion af ammoniaktab fra stald og lager er dog opfyldt.

Det generelle krav til reduktion af ammoniakfordampning fra stald og lager er på 30 %. Det ansøgte projekt opfylder dette krav ved valg af staldsystem.

For at overholde BAT-krav for ammoniak skal den samlede årlige ammoniakfordampning fra stald og lager være højst 3.479,4 kg NH₃-N. For at overholde BAT-krav for fosfor skal den samlede årlige fosforproduktion ab lager højst være 7.073,6 kg. Der er foretaget foderkorrektioner for at opnå BAT på ammoniak og fosfor.

I forbindelse med fodring anvendes der følgende teknologier for at sikre en optimal udnyttelse af foderet og dermed minimere mængden af overskydende næringsstoffer fra produktionen:

- Der anvendes fytase i foderblandingerne.
- Foderplanen udarbejdes i samarbejde med konsulent og med anvendelse af nyeste viden indenfor fodring. Fodringen optimeres således løbende ved inddragelse af nyeste viden.
- For at overholde BAT-krav og dermed BAT-emissionsgrænseværdier vil der fremover højst være 147,4 g råprotein pr. FE i foderet til poltene.
- For at overholde BAT-krav og dermed BAT-emissionsgrænseværdier, vil der fremover højst være 133 g råprotein pr. FE i foderet til søerne og et gennemsnitligt årligt foderforbrug på 1486 FE pr. årso.
- For at overholde BAT-krav i forhold til fosfor ved 1,4 DE/ha, må der højst være 4,8 g P/FE i foderet til søerne, 4,6 g P pr. FE i foderet til poltene og 5,18 g P/ pr. FE i foderet til smågrisene.

I forbindelse med fodring er der hele tiden fokus på at optimere udnyttelsen af foderet og dermed minimere mængden af overskydende næringsstoffer fra produktionen. Dette sker igennem foderplaner, der udarbejdes i samarbejde med konsulent og med anvendelsen af nyeste viden indenfor svinefodring.

Dermed holder ammoniakfordampningen og fosforproduktionen sig under det fastlagte BAT-niveau.

Foder - kommunens bemærkninger og vurdering

BAT for foderteknologi

Miljøstyrelsen har fastsat vejledende BAT-emissionsgrænseværdier for ammoniak og fosfor for husdyrbrug med produktion i gyllebaserede staldsystemer omfattet af husdyrgodkendelseslovens § 11 og § 12. Kommunen er forpligtet til at undersøge, om ammoniak- og fosforudledningen fra store husdyrbrug overholder det vejledende BAT-niveau, som kan opnås på alle husdyrbrug med produktion af svin uden væsentlige meromkostninger.

Fytasetilsætning

Fytasetilsætning til foderet øger fordøjeligheden heraf. Dermed øges optaget af fosfor fra foderet, hvorved udskillelsen af fosfor reduceres. Anvendelse af fytase er dermed et vigtigt hjælpemiddel til at reducere fosforindhold i foder og gødning. Syddjurs Kommune stiller vilkår om fytasetilsætning til foderet.

Fosfor- og råprotein-indhold i foder

Søer

Der er anvendt tilpasninger på foderet til søerne som virkemiddel til opfyldelse af BAT-ammoniakemissionskravet og BAT for fosfor (Bilag 3). Der stilles derfor vilkår til den opnåede mængde N og P ab dyr for søerne. Den totale mængde N ab dyr pr år beregnet som $\text{kg N ab dyr pr år} = \text{kg N ab dyr pr år} \times \text{antallet af årssøer}$ skal være mindre end 11.792 kg N pr år. Beregningen er foretaget ud fra ligningen og forudsætningerne i Bilag 3. De enkelte forudsætninger er ikke bindende, men ligningen skal samlet set overholdes.

Den totale mængde P ab dyr pr år beregnet som $\text{kg P ab dyr pr år} = \text{kg P ab dyr pr år} \times \text{antallet af årssøer}$ skal være mindre end 2.474 kg P pr år. Beregningen er foretaget ud fra ligningen og forudsætningerne i Bilag 3. De enkelte forudsætninger er ikke bindende, men ligningen skal samlet set overholdes.

Smågrise

Der er anvendt tilpasninger på foderet til smågrise som virkemiddel til opfyldelse af BAT-fosforkravet (Bilag 3). Der er ikke foretaget foderkorrektioner i forhold til N. Syddjurs Kommune stiller derfor vilkår til den opnåede mængde P ab dyr for smågrisene. Den totale mængde P ab dyr pr år beregnet som $\text{kg P ab dyr pr år} = \text{kg P ab dyr pr smågris} \times \text{antallet af smågrise}$ skal være mindre end 1.264 kg P pr år. Beregningen er foretaget ud fra ligningen og forudsætningerne i Bilag 3. De enkelte forudsætninger er ikke bindende, men ligningen skal samlet set overholdes.

Slagtesvin

Der er anvendt tilpasninger på foderet til poltene som virkemiddel til opfyldelse af BAT-fosforkravet (Bilag 3). Syddjurs Kommune stiller derfor vilkår til den opnåede mængde P ab dyr for slagtesvinene. Der er ikke foretaget foderkorrektioner i forhold til N. Den totale mængde P ab dyr pr år beregnet som $\text{kg P ab dyr pr år} = \text{kg P ab dyr pr polt} \times \text{antallet af polte}$ skal være mindre end 3.158 kg P pr år. Beregningen er foretaget ud fra ligningen og forudsætningerne i Bilag 3. De enkelte forudsætninger er ikke bindende, men ligningen skal samlet set overholdes.

Samlet vurdering

Syddjurs Kommune stiller vilkår til de teknikker, der er en forudsætning for opnåelsen af emissionsniveauet. I det ansøgte projekt har ansøger valgt at anvende emissionsreducerende teknologier i form af anvendelse af fytase og korrektioner af kvælstof og fosfor i foderet. Syddjurs Kommune vurderer, at den ansøgte produktion lever op til krav om BAT med hensyn til foder og vurderer endvidere, at der ikke er grundlag for at kræve yderligere foderoptimering for at leve op til lovens krav til miljøpåvirkning

Vilkår til fodring:

10. Al foder skal tilsættes fytase (ikke nødvendigt ved hjemmeblandet foder).
11. Den totale mængde P ab dyr pr. år skal for *søerne* være højst 2.474 kg P. De enkelte forudsætninger er ikke bindende, men samlet skal korrektionsligningen (Bilag 3) overholdes. Fosforkravet gælder for samtlige husdyr i den pågældende dyregruppe og i det pågældende staldsystem på hele ejendommen.
12. Den totale mængde N ab dyr pr. år skal for *søerne* være højst 11.792 kg N. De enkelte forudsætninger er ikke bindende, men samlet skal korrektionsligningen (Bilag 3) overholdes. Vilkåret gælder for samtlige søer på ejendommen.
13. Den totale mængde P ab dyr pr. år skal for *smågrisene* være højst 1.264 kg P. De enkelte forudsætninger er ikke bindende, men samlet skal korrektionsligningen (Bilag 3) overholdes. Vilkåret gælder for samtlige smågrise på ejendommen.
14. Den totale mængde P ab dyr pr. år skal for poltene være højst 3.158 kg P. De enkelte forudsætninger er ikke bindende, men samlet skal korrektionsligningen (Bilag 3) overholdes. Vilkåret gælder for samtlige polte på ejendommen.
15. Følgende produktionsparametre skal kunne dokumenteres, f.eks. via gødningsregnskabet eller effektivitetskontrol (e-kontrol):
 - Antal årssøer
 - Antal fravænnede grise pr. årssø
 - Fravænningsalder og – vægt
 - Foderforbrug pr. årssø
 - Gennemsnitligt indhold af råprotein og fosfor pr FE i de anvendte blandinger i hhv. drægtigheds- og diegivningsperioden.
 - Antal polte
 - Gennemsnitligt indhold af fosfor pr FE i foderet til poltene
 - Antal smågrise
 - Gennemsnitligt fosfor pr FE i foderet til smågrisene
16. N og P ab dyr skal på baggrund af logbogens eller produktionskontrollens oplysninger beregnes for en sammenhængende periode på minimum 12 måneder i perioden 15. september år 1 til 15. februar år 3. Dokumentation kan f.eks. være gødningsregnskab, effektivitetskontrol, foderkontrol, ajourførte foderplaner eller lignende.
17. Der skal udarbejdes en blandeforskrift for foder mindst hver tredje måned, hvis der anvendes hjemmeblandet foder.
18. Logbogen/produktionskontrollen, indlægssedler for hver tredje måned samt eventuelle blandeforskrifter skal opbevares på husdyrbruget i mindst fem år og forevises på tilsynsmyndighedens forlangende.

Opbevaring og behandling af husdyrgødning - ansøgers redegørelse

Opbevaring af gødning

Tankene tømmes ca. en gang årligt for inspektion og vedligeholdelse. Gyllen omrøres forud for udkørsel af gylle.

Der er altid flydelag på gyllen, og ved udkørsel/omrøring af gylle kontrolleres det, at der senest 14 dage efter omrøring/udkørsel igen er flydelag på gyllen. Der føres logbog over flydelaget, så der er fokus på, at flydelaget lever op til kravene.

Tanken er tilmeldt de lovpligtige regelmæssige eftersyn, hvilket betyder, at tanken kontrolleres hvert 10. år for, om der skulle være tegn på begyndende utætheder.

Den årlige husdyrgødningsproduktion fra det ansøgte dyrehold på ejendommen Sjørupgårdvej 9 er beregnet til 7.383 tons gylle.

Gyllen opbevares i tre eksisterende gyllebeholdere på henholdsvis 1.350 m³, 3.000 m³ og 3.200 m³. Alle beholdere er placeret på Sjørupgårdvej 9. Den samlede kapacitet er på 7.550 m³.

Opbevaring og behandling af husdyrgødning - kommunens bemærkninger og vurdering

Opbevaring af gødning

Gylletanken på 1.350 m³ er fra 1988, gylletanken på 3.000 m³ er opført i 1999 og beholderen på 3.200 m³ er fra 2005. Beholderne havde sidst beholderkontrol i 2011. I overensstemmelse med BREF-dokumentet, stilles der vilkår om, at tankene skal tømmes og efterses en gang årligt indvendigt. Ved indvendig og udvendig inspektion af gyllebeholder er det ikke intentionen, at beholderne skal fritlægges helt for inspektion men blot, at de årligt efterses for revner mm. Der stilles endvidere vilkår om, at der først må ske omrøring af gyllebeholdere, kort tid før beholderen skal tømmes ved f.eks. udbringning.

Idet de eksisterende anlæg overholder Miljøstyrelsens vejledende emissionsgrænseværdi, er der ikke proportionalitet mellem miljøeffekt og omkostninger i at overdække én eller flere beholdere.

Ifølge Husdyrgødningsbekendtgørelsen skal husdyrbrug kunne dokumentere, at der er adgang til en opbevaringskapacitet svarende til mindst 9 måneders gødningsproduktion. Der er i forbindelse med ansøgningen indsendt en erklæring om tilstrækkelig opbevaringskapacitet, som viser, at det er muligt at opbevare en produktion af gylle samt opsamlet vand fra over 9 måneder.

Syddjurs Kommune vurderer, at den ansøgte produktion lever op til krav om BAT med hensyn til opbevaring af husdyrgødning, idet BREF-dokumentet er sammenholdt med følgende: Gyllebeholderne er opført, så de kan modstå mekaniske, termiske samt kemiske påvirkninger. Beholderens bund og vægge vil være tætte og beskyttet mod tæring. Gyllebeholderne er underlagt generelle lovkrav med hensyn til 10 års beholderkontrol, opbevaringskapacitet og overdækning (flydelag og tilhørende føring af logbog). Syddjurs Kommune mener ikke, der er belæg for at stille skærpede krav til opbevaringsmåden og opbevaringskapaciteten af husdyrgødningen.

Behandling af husdyrgødning

For at forhindre spild og forurening af jord og grundvand stilles der krav om, at al håndtering foregår under opsyn, og at håndteringen foregår på en sådan måde, at evt. gener for omgivelserne begrænses. F.eks. må gylle først omrøres umiddelbart før udbringning, hvormed eventuelle lugtgener reduceres. Syddjurs Kommune vurderer, at behandling af gylle med den beskrevne drift og de stillede vilkår ikke vil give anledning til væsentlig gener for omkringboende, og at bedriften lever op til krav om BAT.

Vilkår til opbevaring og behandling af husdyrgødning:

19. Beholdere til husdyrgødning skal mindst en gang om året tømmes helt, og der skal ske indvendig og udvendig inspektion (om muligt) med henblik på reparation og vedligeholdelse. Inspektionen og evt. tiltag skal noteres i logbogen.
20. Håndtering af gylle skal foregå under opsyn.
21. Gylle må først omrøres umiddelbart før udbringning og bortkørsel.

Udbringning af husdyrgødning - ansøgers redegørelse

Til ejendommen hører 310,7 hektar ejede og forpagtede udbringningsarealer. Disse arealer vil modtage 428,5 DE gylle (DE på ansøgningstidspunktet). Afsætning til gylleaftaler fremgår af tabel 4. Aftalearealerne fremgår af bilag 6.

Tabel 4. Afsætning til gylleaftaler

Adresse	Antal DE*	Kg N	Kg P
Herredsvejen 3	5,7	530	128
Sjørupgårdvej 20	23,3	2166	525
Tøstrupvej 86	11,8	1097	266
Attrupvej 12	28,0	2603	627
I alt	69,8	6396	1546

*) dyreenheder på ansøgningstidspunktet

Gylle udbringes med slæbeslanger i voksende afgrøder. Gyllen analyseres som regel for indhold af N og P. Udbringningen af husdyrgødning afpasses afgrødernes behov samt eventuel tilførsel af handelsgødning.

Husdyrgødning udbringes under hensyn til de generelle regler og foregår i videst muligt omfang efter godt landmandskab, hvilket vil sige, at der tages hensyn til naboer, byområder osv.

Udbringning af husdyrgødning - kommunens bemærkninger og vurdering

Der udbringes gylle med et indhold af 29.185 kg N og 7.073 kg P svarende til 314 DE (DE på ansøgningstidspunktet) fra egen produktion på Sjørupgårdvej 9. Der modtages gylle fra to andre ejendomme, som ansøger også ejer. Der modtages 7.817 kg N og 1.766 kg P svarende til 97 DE (DE beregnet på ansøgningstidspunktet) fra ejendommen Laenvej 44, som er en nyindkøbt ejendom og 9.015 kg N og 2.037 kg P svarende til 84 DE fra ejendommen Skansevej 4.

Beliggenheden af ejede og forpagtede udbringningsarealer fremgår af bilag 5. Her udbringes i henhold til ansøgningen gylle svarende til 428,5 dyreenheder (DE på ansøgningstidspunktet) og med et samlet indhold på 39.840 kg N og 9.330 kg P. Disse tal indgår i vurderingen af produktionen, og der stilles derfor vilkår om, at dette er det maksimalt tilladte udbragt på de ejede og forpagtede arealer. Harmonitrykket er beregnet til 1,38 DE/ha, hvilket er under det maksimalt tilladte (1,4 DE/ha). Fordelingen mellem ejede og forpagtede

udbringningsarealer fremgår af tabel 5. Der er 4 ekstensive græsningsarealer 45-0a, 45-0b, 48-0a og 48-0b, der ikke modtager husdyrgødning udover fra afgræsning. Ejendommens bruttoarealer fremgår af bilag 4.

Tabel 5. Ejede/forpagtede udbringningsarealer

Adresse	Marker	Areal (ha)
Sjørupgårdvej 9 (ejet)	1-0b, 2-0, 3-0, 4-0, 6-0, 7-0, 8-0, 14-0, 14-2, 15-0, 16-0, 18-0, 19-0, 20-0, 40-0a, 40-0b, 41-0a, 41-0b, 42-0, 43-0, 44-0, 46-0	272,4
Sjørupgårdvej 10 (forpagtet)	1-0a, 22-0, 23-0	21,2
Sjørupgårdvej 2 (forpagtet)	9-0, 10-0	7,3
Jordemodervej 2A (forpagtet)	25-0a	9,8

Ansøgningen inkluderer afsætning af i alt 68,8 DE (beregnet på ansøgningstidspunktet) gødning til aftalearealer. Aftalearealerne i ansøgningen er vurderet af kommunen. Der er udarbejdet § 16 arealgodkendelse til modtagelse af gylle på Attrupvej 12 og Herredsvejen 3. Herudover afsættes der svinegylle til henholdsvis Sjørupgårdvej 20 og Tøstrupvej 86 (Tabel 4).

Der stilles vilkår om, at det til enhver tid skal kunne dokumenteres, at der afsættes de angivne 68,8 DE gødning til arealer, som er godkendt til denne modtagelse af kommunen. Enhver udskiftning af gylleaftaler, i forhold til de nævnte i denne miljøgodkendelse, skal forinden anmeldes til kommunen, idet kommunen skal vurdere, om der skal udarbejdes arealgodkendelse til nye arealer.

Der skal udarbejdes en årlig gødningsplan, hvilket er med til at sikre afbalanceret gødskning og maksimal optagelse af næringsstofferne i gyllen. Hermed tages der eksempelvis hensyn til markernes jordbundsforhold, sædskifte, vanding og afbalancering af afgrødens forventede krav til næringsstoffer. Samtidig afpasses dette i forhold til tilførsel af andre gødningstyper. Der tildeles således kun gødning til afgrøder, som har en kvælstofnorm eller retningsgivende norm for fosfor og kalium. Gødningsregnskab benyttes som journal for udbringning af uorganisk gødning og husdyrgødning på markerne.

Der stilles vilkår om, at der må udbringes vinasse med et indhold af 219 kg N. Der skal benyttes en udnyttelsesprocent på mindst 40 %. Der må ikke udbringes anden organisk gødning på udbringningsarealerne.

Ved udbringning af husdyrgødning er det i henhold til BREF-dokumentet BAT:

- at afstemme den producerede husdyrgødning med udbringningsarealet og afgrødens gødningsbehov,
- at udbringning af gødning mm. foretages så tæt på det tidspunkt, hvor afgrøden har maksimalt næringsoptag og størst vækst,
- at man anvender BAT med hensyn til de maskiner, man anvender til udbringning, og om nødvendigt nedpløjer husdyrgødning,
- at man ved afgrødehøjde under 10 cm tilstræber at udbringe gødningen under ideelle vejrforhold, dvs. køligt, fugtigt og vindstille vejr eller ved direkte nedfældning,
- at man tager højde for udbringningsarealets karakteristika, f.eks. jordens struktur og type, og eventuelle skråninger, klimatiske forhold, regn og vanding, anvendelse og landbrugsmæssig praksis, inklusive eventuelle sædskifter.

Der stilles derfor vilkår om udarbejdelse af en årlig gødningsplan. Der stilles ligeledes vilkår om, at gødning, så vidt muligt, skal udbringes i dagtimerne, hvor der er mindre sandsynlighed for, at folk er hjemme samt at undgå udbringning i weekender og helligdage. Kommunen er opmærksom på, at gødning ofte udbringes i en relativ kort og koncentreret periode, og at der i spidsperioder kan forekomme kørsel tidlig morgen og sen aften. Det er endvidere godt landmandskab at være opmærksom på vindretningen i forhold til nabohusene.

Ejendommen er underlagt de generelle lovkrav med hensyn til udbringning af gylle. I henhold til Husdyrgødningsbekendtgørelsen og i overensstemmelse med BREF-dokumentet, må der f.eks. ikke køres gylle på stærkt skrånende arealer, og der må ikke køres gylle ud på vandmættet, oversvømmet, frossen eller snedækket areal. Syddjurs Kommune finder ansøgers beskrivelse af udbringning af husdyrgødning som værende tilfredsstillende og i overensstemmelse med BAT.

Vilkår til udbringning af husdyrgødning:

22. Der må højst udbringes 39.840 kg N og 9.330 kg P på de udbringningsarealer der fremgår af bilag 5.
23. Det skal kunne dokumenteres, at der afsættes husdyrgødning med et indhold af 6.396 kg N og 1.546 kg P (i alt 68,8 DE gødning beregnet på ansøgningstidspunktet) til arealer, som er godkendt til denne modtagelse af kommunen.
24. Der skal, indtil evt. andre arealer er vurderet og accepteret af kommunen, foreligge dokumentation for følgende:
 - a. Husdyrgødning med et indhold af 2.603 kg N og 627 kg P (svarende til 28,0 DE på ansøgningstidspunktet) afsættes til Jan Johannesen, Attrupvej 12, 8550 Ryomgård, som har en § 16-arealgodkendelse til denne modtagelse.
 - b. Husdyrgødning med et indhold af 530 kg N og 128 kg P (svarende til 5,7 DE på ansøgningstidspunktet) afsættes til Herredsvejen 3, som har en § 16-arealgodkendelse til denne modtagelse.
 - c. Husdyrgødning med et indhold af 2.166 kg N og 525 kg P (svarende til 23,3 DE på ansøgningstidspunktet) afsættes til Sjørupgårdvej 20.
 - d. Husdyrgødning med et indhold af 1.097 kg N og 266 kg P (svarende til 11,8 DE på ansøgningstidspunktet) afsættes til Tøstrupvej 86.
25. Dokumentation i form af kvitteringer, sædskifte- og gødningsplaner, forpagtnings- og overførelsesaftaler (af mindst 1 års varighed) m.v. opbevares i mindst 5 år og forevises på forlangende.
26. Der må anvendes højst 219 kg N i vinasse, men ikke anden organisk gødning på udbringningsarealerne. Der skal anvendes en udnyttelsesprocent på mindst 40 % for vinassen.
27. Gødning skal i videst muligt omfang udbringes i dagtimerne, og udbringning i weekender og på helligdage skal så vidt muligt undgås.

Energi og vandforbrug - ansøgers redegørelse

El

Elektricitet anvendes til ventilation, foderanlæg, blanding af foder, højtryksrensere, kompressorer og belysning. Der anvendes kombidiffus undertryksventilation, der regnes som mest energieffektivt. Ventilationen er computerstyret afhængig af temperatur. Der er udskiftet en række ventilatorer. Derfor er energiforbruget noget under normen.

Der er overbrusning i hele staldanlægget. Herved sænkes temperaturen, og ventilationsbehovet reduceres.

Udendørs belysning anvendes kun ved behov.

Egenkontrol i forbindelse med forbrug af el:

- Generel vedligeholdelse og kontrol af ventilationssystem efter fabrikantens anvisning
- Registrering af årligt elforbrug og årligt forbrug af træpiller

Tabel 6. Energi og vandforbrug

Årligt forbrug	Før	Efter
Dieselolie	14.000 liter	14.000 liter
Træpiller	53 tons	53 tons
Foder	1.300 tons	1.300 tons
Halm	15	16
Energiforbrug	212.500 kWh	185.000 kWh
Vandforbrug	5.237 m ³	7.085 m ³

Olie

Dieselolie opbevares i godkendt tank, der er placeret på betongulv uden afløb. Tanken efterses periodevis. Tankning fra olietank sker på fast bund

Vand

Smågrisestald, slagtesvinestalde og farestalde rengøres efter hvert hold med højtryksrensere. Drægtighedsstalden fejes dagligt og vaskes to gange årligt.

Vandforbruget er ca. 7.085 m³ (tabel 6 og 7), og størstedelen af vandet bruges som drikkevand til dyrene og en mindre del (500 m³) til vask af stalde. Det private vandforbrug er estimeret til 170 m³. Vandforbruget er beregnet ud fra normværdier. Normtal for det private vandforbrug er 170 m³.

Der anvendes 3 i 1 automater i steder for drikkeventiler. Derved reduceres vandforbruget. Bedriftens drikkevandsinstallationer rengøres og efterses jævnligt med henblik på at undgå spild. Eventuelle lækager identificeres og repareres hurtigst muligt.

Egenkontrol i forbindelse med forbrug af vand:

- Tilsyn af drikkekopper og -ventiler for lækager.
- Registrering af årligt vandforbrug

Tabel 7. Vandforbrug i nudrift og ansøgt produktion.

Nudrift	Antal	Drikkevand, m ³		Drikkevandsspild m ³		Vaskevand, m ³	
		Norm	Forbrug	Norm	forbrug	Norm	forbrug
Årssøer	350	4,89	1712	0	0	0,34	119
Smågrise	7.700	0,117	901	0,015	116	0,02	154
Slagtesvin	4.000	0,459	1836	0,075	300	0,025	100
Sub total			4448		416		373
Total							5237

Ansøgt produktion	Antal	Drikkevand, m ³		Drikkevandsspild m ³		Vaskevand, m ³	
		Norm	Forbrug	Norm	forbrug	Norm	forbrug
Årssøer	485	4,89	2372	0	0	0,34	165
Smågrise	9.700	0,117	1135	0,015	146	0,02	194
Slagtesvin	5.500	0,459	2525	0,075	413	0,025	138
Sub total			6031		558		496
Total							7085

Energi og vandforbrug - kommunens bemærkninger og vurdering

IPPC- og IE-direktiverne kræver, at energieffektivitet indgår i godkendelsesarbejdet på tilsvarende vis som andre miljøparametre. Renere teknologi er derfor et bærende element i Husdyrgodkendelsesloven. Renere teknologi sigter blandt andet på at minimere forbrug af energi, vand og andre råvarer pr produceret enhed. Ifølge referencedokumentet for bedste tilgængelige teknikker (BREF), der vedrører fjerkræ- og svineproduktion, anvendes der BAT, når der er etableret (delvis) lavenergibelysning, eftersyn og rengøring af el-forbrugende systemer (f.eks. ventilatorer) samt temperaturstyring, der sikrer temperaturkontrol og minimumsventilation i perioder, hvor der ikke er behov for ret stor ventilation.

I overensstemmelse med ovenstående og for at forbedre den generelle miljømæssige drift i forhold til ressourcer, stiller Syddjurs Kommune derfor vilkår til, at der til stadighed sker renhold og vedligehold af anlæg og maskiner således, at de altid fungerer optimalt, og at der føres kontrol med forbrug af vand, energi og foder. Generelt anbefaler Syddjurs Kommune, at der tages kontakt til en energikonsulent med henblik på at undersøge muligheden for besparelser på el-forbrug og andre energikilder.

El

Ved jævnlig aflæsning af energimålere kan man hurtigt danne sig et overblik over forbruget og samtidig sikre sig mod uforudsete udgifter. Der stilles vilkår til kvartalsvis kontrol med el-forbrug. Aflæsning af el kan eventuelt ske ved at få tilsendt tal fra elselskab. Registreringerne noteres i en driftsjournal, som gemmes i fem år og fremlægges ved tilsyn. Det er Syddjurs Kommunes vurdering, at bedriften jf. oplysningerne fra ansøger lever op til BAT.

Ventilationen skal fjerne varme og vanddamp fra dyrene samt støv og gødningsgasser. Herved sikres et passende klima for dyr og personale i staldene. De enkelte staldafsnit skal udtørres efter vask og eventuel desinficeres, inden der indsættes nye grise. Hermed undgås at ventilere unødigt, og det undgås, at temperaturen i stalden er for lav og luftfugtigheden for høj, når der indsættes grise. For at sikre at ventilationsanlægget vedbliver at fungere optimalt, stilles der vilkår om, at vedligeholdelse og eftersyn udføres i henhold til producentens anvisninger for det pågældende anlæg. Der skal derfor sørges for jævnlig inspektion og rengøring af ventilationskanaler og ventilatorer, hvorved snavs mv., som kan yde modstand og forøge strømforbruget, fjernes. Ligeledes skal der gennemføres regelmæssig kontrol af temperatur- og luftfugtighedsfølernes indstilling og nøjagtighed. Der skal føres driftsjournal, hvor udført vedligehold, eftersyn og rengøring noteres.

Olie

Både før og efter udvidelsen vil der blive anvendt omkring 14.000 liter dieselolie til traktorer m.v.

Syddjurs Kommune anser asfalt eller beton som værende BAT for underlag til diesel- og fyringsolietanke. Olietanke skal placeres hensigtsmæssigt i forhold til påfyldning og tankning, således at der ikke er risiko for påkørsel eller lignende, og der skal være mulighed for opsamling af spild og ingen risiko for forurening af jord, overfladevand og grundvand. Er der således kort afstand til bar jord fra placeringen, skal der være en hældning eller kant, der sikrer mod afløb til den bare jord. Der stilles vilkår til underlag under ejendommens olietanke.

Vand

På baggrund af BREF-dokumentet, der vedrører intensiv fjerkræ- og svineproduktion, er det kommunens vurdering jf. redegørelsen fra ansøger og med de stillede vilkår, at bedriften overholder BAT, idet BAT bla. er

- Rengøring af dyrestald og udstyr med højtryksrensere efter hver produktionscyklus eller hvert hold.
- Udførelse af regelmæssig kalibrering af drikkevandsanlægget for at undgå spild.
- Registrering af vandbrug gennem måling af forbrug, og
- Detektering og reparation af lækager.

Det angivne vandforbrug er norm for en bedrift af den ansøgte størrelse. Til svineopstaldning løber spulevand typisk ned i gyllesystemet, og det er derfor vigtigt at finde en balance mellem rengøring og brug af så lidt vand som muligt.

Der er sat vilkår om, at vandmåleren aflæses kvartalsvis. Registreringerne noteres i driftsjournal, som gemmes i fem år og fremlægges ved tilsyn.

Fejl i overbrusningsanlægget kan give risiko for søle i stierne, idet dyrene ikke kan køle sig på anden måde. Dette giver øget ammoniakfordampning og forøget lugt fra stalden. Overbrusningsanlægget skal derfor tilses årligt, således at det benyttes i den grad, der er behov for, og ikke bruser unødigt i perioder, hvor der ikke er et behov.

Det er kommunens samlede vurdering, at landmanden gennem den beskrevne drift og med de stillede vilkår, overholder kravet om BAT indenfor forbrug af vand og energi.

Vilkår til energi- og vandforbrug, herunder ventilation:

28. Anlæg, der er særligt energiforbrugende, herunder foderfremstillingsanlæg, ventilationsanlæg og overbrusningsanlæg, skal kontrolleres og vedligeholdes, således at de altid kører energimæssigt optimalt. Foderanlæg og ventilation efterses mindst en gang om året. Kontrol og vedligehold noteres i driftsjournal.
29. Vedligeholdelse og eftersyn af ventilationssystemerne skal udføres i henhold til producentens anvisninger for de pågældende anlæg. Ventilationssystemer skal renholdes og justeres efter behov, og drives således, at der ikke opstår væsentlige lugt- eller støjgener. Der skal føres driftsjournal for udført eftersyn og rengøring af ventilationssystemer.
30. Skorstene/afkast i staldene skal rengøres grundigt og efterses mindst én gang årligt. Rengøring og eftersyn noteres i driftsjournal.
31. Temperatur- og luftfugtighedsfølere skal, for opretholdelse af korrekt staldtemperatur og luftfugtighed, kontrolleres minimum hver anden måned eller i forbindelse med vask af stalden. Der skal føres driftsjournal for udført vedligehold, eftersyn, rengøring og kontrol af temperatur- og luftfugtighedsmålere.
32. Der skal føres kontrol med el-forbrug hvert kvartal. Noteres i driftsjournal.
33. Der skal føres kontrol med vandforbrug hvert kvartal. Noteres i driftsjournal.
34. Drikkevandssystemet skal drives og vedligeholdes, således at unødigt spild undgås.
35. Der skal være asfalt eller beton som underlag til ejendommens dieseltanke, som endvidere ikke må placeres i nærheden af afløb eller med fare for udløb på bar jord.

Management - ansøgers redegørelse

Bedriften drives ud fra et højt fagligt niveau. Ejer deltager således i ERFA-gruppe med andre svineproducenter. Bedriftens medarbejdere uddannes løbende gennem kurser og efteruddannelse og vil ligeledes være orienteret om eventuelle særlige produktionsmæssige vilkår i forbindelse med miljøgodkendelsen.

Bedriften holder årligt regnskab med forbrug af el og vand, energi, foder og pesticider. Der udarbejdes ligeledes gødningsplaner for markernes drift, og der fremlægges årligt et gødningsregnskab for bedriften, hvor forbrug af handelsgødning og husdyrgødning dokumenteres.

Der fastlægges rutiner for renholdelse af bygninger mm. for at sikre høj hygiejne og minimere støv og lugtgener fra ejendommen. Affald fra produktionen bortskaffes på forsvarlig vis og så vidt muligt til genbrug. Bortskaffelsen af affald registreres på et affaldskort.

Affaldshåndtering

Døde dyr

Placering af døde dyr fremgår af bilag 2. Døde smågrise opbevares i kølecontainer. Slagtesvin og søer opbevares under kadaverkappe. Afhentningspladsen for døde dyr er placeret således, at DAKA-transporten ikke kommer ind på ejendommen. Døde dyr anmeldes til destruktionsanstalt indenfor et døgn.

Fast affald

Husholdningsaffald (EAK-Kode 200301) afhentes af dagrenovation. Øvrigt affald såsom emballage-pap (EAK-kode 150101), papir (EAK-kode 150101), plastik (EAK-kode 150102) og emballage fra medicin (EAK-kode 180203) opbevares i plastsække i værkstedet, bilag 2. Affaldet afleveres på Reno Djurs ca. en gang i kvartalet.

Farligt affald

EAK-kode 020109 Landbrugskemikalieaffald

- 05.12 Sprøjtemiddelrester og emballage opbevares i aflåst rum i værkstedet. Egentlige rester af sprøjtemidler bruges året efter og opbevares i aflåst rum i værkstedet. I de tilfælde, hvor produktet i mellemtiden er blevet forbudt, afhentes/afleveres det på Reno Djurs. Den årlige affaldsmængde af emballage vil afhænge af sprøjtemidlernes form og varierer derfor fra år til år. Emballagen skylles tre gange og opbevares i affaldssække indtil bortskaffelse.
- 05.13 Lægemiddelrester opbevares aflåst i værkstedet i original emballage. Brugte kanyler opbevares aflåst i værkstedet i kanyleboks. Affaldet afhentes af Marius Pedersen A/S. Den årlige affaldsmængde er ubetydelig.

EAK-kode 050105 Oliespild

- 06.00 Spildolie opbevares i tønder i værkstedet. Den årlige affaldsmængde estimeres ubetydelig, da maskinerne serviceres på værksted.

Olie- og kemikalieaffald

Olie- og kemikalieaffald fra produktionen kan opdeles i følgende fraktioner:

- Diesel (EAK-kode 130701) opbevares i en 1500 liter tank fra 1989 i kornlade på betongulv.
- Fyringsolie (AEK-kode 130701). Der er ikke fyringsolie på ejendommen. Stuehuset opvarmes med pillefyr.

Driftsforstyrrelser eller uheld og minimering af risiko

Redegørelse for mulige uheld:

Husdyrgødning:

- Spild af gylle ved pumpning til og fra gyllebeholder.
- Lækage af gylletank
- Utætte gyllekanaler
- Overfladeafstrømning af udbragt gødning til vandløb

Olie:

- Spild af dieselolie ved tankning
- Lækage af olietank
- Overløb af diesel ved påfyldning

Kemikalier

- Spild ved påfyldning af sprøjte
- Personskade ved forkert håndtering

Andre uheld:

- Strømsvigt
- Brand

Minimering af risiko for uheld:

Husdyrgødning: Gyllevognen har sugetårn, og overløb føres tilbage i tanken. Udbringning foretages af maskinstation. Kanalerne er behandlet indvendigt

Olie: Dieselolie opbevares i godkendt tank, der er placeret på betongulv uden afløb. Tanken efterses periodvis. Tankning fra olietank sker på fast bund.

Kemikalier: Påfyldning af sprøjte sker på vaskeplads med afløb til gyllebeholderen. Sprøjtning foretages af personer med sprøjtecertifikat. Midlerne håndteres efter forskrifterne, og der bruges relevant beskyttelsesudstyr (f. eks. maske, handsker, dragt).

Andet: Skadedyr, såsom rotter, bekæmpes effektivt. Dels for at sikre høj foderhygiejne og dels med henblik på at undgå utilsigtet gnaven i elektriske installationer. Ejendommen og stalden renholdes, så brandrisikoen minimeres. Der er brandhæmmende materiale i vægge fra stald til mellemgang. Der opbevares ikke mere halm end højst nødvendigt i stalden.

Minimering af gene og forurening ved uheld: Der er udarbejdet en beredskabsplan for bedriften. I planen er der beskrevet, hvilke forholdsregler, der skal tages i forhold til strømsvigt, brand, kemikalie- og oliespild samt transport af bekæmpelsesmidler. Da udbringning af husdyrgødning ikke foretages af ejer eller ansatte på ejendommen, er dette punkt ikke beskrevet i planen.

Spildevand, herunder regnvand

Rengøringsvand og drikkevandsspild er medregnet i mængden af produceret gylle. Vand fra vaskepladsen (bilag 2) ledes til gyllebeholderen. Sanitært spildevand ledes til sivedræn.

Spildevandet fra driftsbygningerne består af spildevand fra rengøringsvand og drikkevandsspild, der ledes til gyllebeholder. Derudover tillædes der ca. 17 m³ fra vaskepladsen (vaskevand og regnvand). Vask af maskiner og sprøjteudstyr sker på vaskepladsen, der er befæstet med afløb til gyllebeholder.

Tagvand ledes delvist diffust ud på ejendom og via faskiner.

Management - kommunens bemærkninger og vurdering

Miljø- og ressourcestyling bygger på en helhedsvurdering ud fra et princip om at stræbe mod renere teknologi i landbrugsproduktionen. Det drejer sig om at minimere anvendelsen af energi, næringsstoffer, vand, pesticider osv., således at tabene til omgivelserne bliver så små som muligt under hensyntagen til produktions lønsomhed. I forhold til BAT skal alle aktiviteter på bedriften planlægges, herunder også levering og udkørsel, således at omgivelserne i øvrigt påvirkes mindst muligt.

Godt landmandskab er en vigtig del af BAT. Selvom det er svært at kvantificere miljøfordele med hensyn til emissionsreduktioner eller reduktioner i brug af energi og vand, er det tydeligt, at ansvarsbevidst driftsledelse vil bidrage til en forbedret miljøpræstation. Til forbedring af den generelle miljøpræstation for et intensivt husdyrbrug, er det BAT at udføre alle følgende punkter:

- Identificere og implementere uddannelses- og træningsprogrammer for bedriftspersonale
- Føre journal over vand- og energiforbrug, sammensætning og forbrug af husdyrfoder, og spredning af uorganisk gødning og husdyrgødning på markerne
- Have en beredskabsplan til at håndtere ikke planlagte emissioner og hændelser

- Iværksætte et reparations- og vedligeholdelsesprogram for at sikre, at bygninger og udstyr er i driftsklar stand, samt at faciliteterne holdes rene. Rengøringen skal være medvirkende til, at der i stalderne kan opretholdes et højt sundhedsniveau, og risikoen for smitte mellem de forskellige hold minimeres.
- Planlægge aktiviteter på anlægget korrekt, såsom levering af materialer og fjernelse af produkter og spild.
- Planlægge gødning af markerne korrekt.

Landmanden pålægges dokumentation for overholdelse af bestemte konkrete vilkår for husdyrbrugets indretning og drift, og derfor er der stillet vilkår om egenkontrol. De tiltag til egenkontrol og dokumentation af miljøforholdene, som er foreslået i forbindelse med ansøgningen, fremgår under de respektive afsnit i miljøredegørelsen. Syddjurs Kommune har i nogle af afsnittene i miljøredegørelsen vurderet, at der er behov for egenkontrol og dokumentation, som ikke fremgår af ansøgningen.

Udarbejdelse af en beredskabsplan opfattes af kommunen som værende BAT, idet udarbejdelsen af planen gør, at man får vurderet og gennemtænkt forskellige former for procedurer ved diverse uheld, således at eventuelle skader ved uheld kan minimeres. Der er derfor sat vilkår om, at der altid skal foreligge en opdateret beredskabsplan.

På baggrund af ansøgers redegørelse og de stillede vilkår for kontrol og egenkontrol, herunder udarbejdelse af en beredskabsplan, vurderes det, at der foreligger tilstrækkelige oplysninger og dokumentation til at godkendelsesmyndigheden ud fra resultatet af egenkontrollen kan vurdere, om de konkrete vilkår egenkontrollen er knyttet til, er overholdt.

Syddjurs Kommune vurderer hermed, at det ansøgte projekt lever op til BAT med hensyn til management.

Affaldshåndtering

Det er BAT at registrere affaldsproduktionen og derved skaffe sig et overblik over eventuelle indsatsområder, hvor man kan minimere affaldsproduktionen. Derfor skal man på ejendommen registrere affaldsproduktionen. Bedriften er omfattet af reglerne i affaldsbekendtgørelsen, og affaldsproduktionen skal registreres efter de gældende regler. Affald skal håndteres og bortskaffes efter det til enhver tid gældende erhvervsaffaldsregulativ for kommunen, hvilket blandt andet betyder, at oplag af affald ikke må medføre forurening eller risiko for forurening af omgivelserne, herunder af jord, vandområder, grundvand, luft eller kloak eller medføre uhygiejniske forhold.

På ejendommen findes der diverse typer af affald, som afleveres til Reno Djurs og Marius Pedersen A/S. Der gøres opmærksom på, at der skal foreligge kvitteringer på aflevering af de forskellige typer af affald. Kommunen anbefaler, at ansøger henvender sig til en affaldskonsulent ved Reno Djurs I/S med henblik på at få gratis råd om affaldshåndtering. Kommunen vurderer, at bedriftens affald kan håndteres og bortskaffes i henhold til kommunens affaldsregulativ. Hvis døde dyr opbevares og afhentes i henhold til den til enhver tid gældende lovgivning, vil opbevaring af døde dyr ikke give anledning til uhygiejniske forhold. Syddjurs kommune vurderer på baggrund af ovenstående, at risikoen for forurening fra oplag og håndtering af affald er reduceret til et acceptabelt niveau. Der stilles derfor ikke vilkår om en øget registrering af affaldsproduktionen.

Driftsforstyrrelser eller uheld og minimering af risiko

En væsentlig risikofaktor er uheld i forbindelse med overførslen af gylle. Det skal derfor sikres, at der ikke pumpes gylle udenfor tanken, ligesom overførslen skal ske under opsyn. Dette gør sig ligeledes gældende ved tankning af diesel.

Der er ingen åbne vandløb i en radius af 2 km fra anlægget.. Nærmeste vandløb er Nordkanalen ved Kolindsund, der løber ca. 2,3 km syd for ejendomme og Nimtofte Å, der løber nord og vest for ejendommen i en afstand af ca. 2 km. De nærmeste søer ligger knap 600 meter vest for ejendommen.

Der er udarbejdet en beredskabsplan, som fastlægger håndteringen af situationer med potentiel forureningsrisiko. Udover at være BAT, så er det Syddjurs Kommunes opfattelse, at en beredskabsplan vil være til stor hjælp for landmanden, hvis der skulle ske uheld, både med hensyn til små hændelser som f.eks. oliespild og store hændelser som f.eks. brand, hærværk og lignende.

Af beredskabsplanen skal fremgå, at akut forurening som følge af driftsuheld eller andet straks skal anmeldes til Alarmcentralen, og efterfølgende skal tilsynsmyndigheden (Syddjurs Kommune) kontaktes. Planen skal ikke kun omfatte de uheld, der kan ske på selve ejendommen, men skal ligeledes omfatte f.eks. beredskab i forbindelse med transport af gylle mellem ejendom og marker. Planen skal ajourføres og gennemgås med de ansatte mindst én gang årligt, og planen skal gennemgås med nyansatte, når de tiltræder.

Endvidere stilles der krav om, at beredskabsplanen skal være let tilgængelig og synlig. Syddjurs Kommune vurderer, at risikoen for driftsforstyrrelser og uheld, som vil forårsage væsentlig forurening af miljøet, kan begrænses ved at foretage egenkontrol på ejendommen og ved vedligeholdelse af staldanlæg og landbrugsmaskiner.

Spildevand, herunder regnvand

Idet spildevand fra rengøring af stalde og lignende ledes til gyllebeholder, vurderer Syddjurs Kommune, at spildevand fra stalde bortledes miljømæssigt forsvarligt. Syddjurs Kommune vurderer, at det er miljømæssigt forsvarligt at aflede vand fra vaskepladsen til gyllebeholder, såfremt der *ikke* foretages affedtning/vask af olierede maskindele. Hvis der foretages affedtning/vask af olierede maskindele, skal der etableres olieudskiller på afløbet, inden spildevand ledes til gyllebeholder.

Der stilles vilkår til nedsivning af tagvand fra tilbygningen til slagtesvinestalden.

Kommunens samlede BAT-vurdering

I forløbet frem mod denne konkrete ansøgning, er der foretaget forskellige økonomiske og miljømæssige beregninger på udvidelsen af dyreholdet. Det endelige ansøgningsmateriale beror på projektilpasninger, der for nogles vedkommende er at betegne som BAT. Det er vurderet, at det ikke er økonomisk proportionalt at kræve eksisterende stalde renoveret på nuværende tidspunkt, da staldanlæggene vil kunne holde en del år endnu. Syddjurs Kommune vurderer, at der med ovennævnte til- og fravalg er taget de nødvendige forholdsregler under hensyn til økonomisk proportionalitet. Syddjurs Kommune vurderer derfor, at der for det ansøgte projekt i tilstrækkeligt omfang er redegjort for, at projektet opfylder BAT.

Kommunen vurderer sammenfattende, at det opnåede niveau for BAT, med hensyn til staldteknologi, foder, forbrug af vand og energi, opbevaring/behandling af husdyrgødning og udbringning af husdyrgødning samt management, og med de vilkår, der er stillet i denne godkendelse, lever op til niveauet for BAT for en ejendom med den pågældende husdyrproduktion og størrelse. Det skal bemærkes, at BAT-vurderingen er fore-

taget som en selvstændig vurdering uden hensyn til, om beskyttelsesniveauerne i husdyrbrugsloven er overholdt.

Vilkår vedrørende management:

36. Virksomheden skal indrettes og drives, så spild og andet ukontrolleret udslip af forurenende stoffer forhindres eller forebygges, og sådan at skadernes omfang begrænses, hvis der alligevel sker uheld. Der skal således altid være egnet materiale på ejendommen til opsamling af spild.
37. Der skal til enhver tid foreligge dokumentation for, at affald bortskaffes miljømæssigt forsvarligt og efter kommunens regulativer. Virksomhedens medicinaffald, veterinært affald mv. skal opbevares utilgængeligt for uvedkommende. Medicin (lægemidler) må ikke opbevares sammen med levnedsmidler eller foderstoffer.
38. Tankning af diesel skal foregå under opsyn.

Vilkår vedr. driftsforstyrrelser og uheld

39. Beredskabet skal straks underrettes om driftsforstyrrelser eller uheld, der medfører forurening af omgivelserne eller indebærer en risiko for det. En skriftlig redegørelse for hændelsen skal være tilsynsmyndigheden i hænde senest en uge efter, at den er sket. Det skal fremgå af redegørelsen, hvilke tiltag der vil blive iværksat for at hindre lignende driftsforstyrrelser eller uheld i fremtiden.

Underretningspligten fritager ikke virksomheden for at afhjælpe uheld.

40. Der skal udarbejdes en beredskabsplan eller driftsforskrift, som fortæller hvornår og hvordan, der skal reageres ved uheld, som kan medføre konsekvenser for det eksterne miljø.

Beredskabsplanen skal som minimum indeholde:

- a. Procedurer som beskriver relevante tiltag med henblik på at "stoppe ulykken/uheldet" og begrænse udbredelsen.
 - b. Oplysninger om hvilke interne/eksterne personer og myndigheder, der skal alarmeres og hvordan.
 - c. Kortbilag over bedriften med angivelse af miljøfarlige stoffer, afløbs- og drænsystemer og vandløb mm.
 - d. En opgørelse over materiel, der er tilgængeligt på bedriften, eller som kan skaffes med kort varsel, der kan anvendes i forbindelse med afhjælpning, inddæmning og opsamling af spild/lækage, som kan medføre konsekvenser for det eksterne miljø. Herunder oplysninger om telefonnumre til kontaktpersoner.
41. Beredskabsplanen revideres/kontrolleres sammen med de ansatte mindst én gang årligt. Den skal være let tilgængelig og synlig for ansatte og øvrige, der færdes på ejendommen. Beredskabsplanens indhold og opbevaringssted skal være kendt af virksomhedens ansatte og udleveres til evt. indsatsleder/miljømyndighed i forbindelse med uheld, forureninger, brand og lignende.
 42. Driftsforstyrrelser, som har betydning for det ydre miljø, skal fremgå af driftsjournalen med tidspunkt mm for eventuelle hændelser

Vilkår vedr. spildevand fra tagvand:

43. Tagvand fra tilbygningen til slagtesvinestalden skal ske til faskine eller udledes diffust på jorden – ikke på befæstet areal.

Gener fra anlæg

Lugt - kommunens bemærkninger og vurdering

Lugt fra staldanlæg

Husdyrbrugsloven fastlægger et bestemt beskyttelsesniveau for lugt fra staldanlæg. Vurdering af om den ansøgte produktion lever op til Husdyrbrugslovens krav med hensyn til lugtgener, baseres på beregning af lugtgeneafstande i det elektroniske ansøgningssystem. Lugtgeneafstanden er et udtryk for, hvor langt væk fra produktionen, der vil opleves uacceptable lugtgener.

Staldanlægget ligger ca. 1,9 km sydøst for Lübker Golf Resort, der er nærmeste sommerhusområde. Nærmeste samlede bebyggelse er Tøstrup 1,5 km øst for staldanlægget. Den nærmeste nabobeboelse på en ejendom uden landbrugspligt er Sjørupgårdvej 12. Ansøger har ved købsaftale underskrevet 10. juni 2015 købt denne ejendom. Ejendommen overdrages til ansøger den 1. december 2015. Den nærmeste beboelse uden landbrugspligt, som ansøger ikke ejer, er herefter Sjørupgårdvej 7, der ligger omkring 200 meter fra staldanlægget.

Tabel 8. Beregning af lugt

	Ukorrigeret geneafstand (m)	Korrigeret geneafstand Ansøgt drift	Vægtet gennemsnitsafstand	Genekriterie overholdt
Byzone/sommerhusområde	537,0	0	0	Ingen nabobeboelse/byzone indenfor 1,2 gange geneafstand
Samlet bebyggelse	389,5	0	0	Ingen nabobeboelse/byzone indenfor 1,2 gange geneafstand
Enkelt bolig	168,8	82,8	201,9	Korrigeret geneafstand kortere end vægtet gennemsnitsafstand

Der er ikke anvendt særlige teknologier til begrænsning af lugt. I det elektroniske ansøgningssystem er afstand fra lugtcentrum til henholdsvis eksisterende eller fremtidig byzone/sommerhusområde, samlet bebyggelse og enkelt bolig opmålt. For alle tre kategorier, er genekriteriet for lugt overholdt (se tabel 8).

For at begrænse lugtindholdet i den bortventilerede luft fra stalde, stilles der vilkår om at sikre en god staldhygiejne. For at sikre omkringboende mod væsentlige lugtgener, er der stillet vilkår om dokumentation for overholdelse af lugtgenekriterier ved kommunens forlangende, og om afhjælpende foranstaltninger, hvis kommunen vurderer, at der opstår væsentlige lugtgener.

Lugt ved håndtering og udbringning af gylle

Håndtering af gødning uden for staldanlægget, herunder udslusning til opbevaringsanlæg, omrøring og overpumpning til gyllevogn, kan også give anledning til lugt. Gylletankene er placeret i tilknytning til staldanlægget. Med den lovpligtige overdækning af gyllebeholderen i form af tæt flydelag, vil lugtgener fra opbevaring af gylle være begrænset. Da de fleste udbringningsarealer i Syddjurs Kommune ligger relativt tæt på ejendommen, vil der ikke ske transport af og udbringning af gylle i nærheden af bymæssig bebyggelse. Der ligger dog også arealer i Norddjurs Kommune, der er længere væk, men de fleste transporter vil gå udenom landsbyer (se under afsnittet "Transport").

Det vurderes ud fra ovennævnte beregninger, at ejendommens lokaliseringsforhold er tilfredsstillende for et landbrug af denne størrelse. Syddjurs Kommune vurderer, at med de stillede vilkår vil den ansøgte produktion ikke give anledning til væsentlige lugtgener for omkringboende.

Fluer og skadedyr - ansøgers redegørelse

Fluebekæmpelse sker ved hjælp af rovfluer.

Rotter bekæmpes ved udlægning af rottegift. Der er kontakt til autoriseret bekæmpelsesfirma.

Fluer og skadedyr - kommunens bemærkninger og vurdering

I forbindelse med dyreholdet kan der forekomme gener fra skadedyr (rotter, mosegrise mv.), som straks skal afhjælpes, og gener fra fluer, som skal bekæmpes effektivt, hvorfor der stilles vilkår herom. Det er oplyst, at der sker bekæmpelse ved hjælp af rovfluer, hvilket er med til at holde fluegener nede. Hvis der i forbindelse med dyreholdet observeres gener fra skadedyr (rotter med videre), er der sat vilkår om, at disse straks skal afhjælpes. Syddjurs Kommune vurderer, at ved overholdelse af disse vilkår, vil den ansøgte produktion ikke medføre væsentlige problemer med fluer eller andre skadedyr.

Støj - ansøgers redegørelse

Støjklider

De væsentligste støjklider på ejendommen er støj fra ventilationsanlæg, korntørringsanlæg i maskinhuset, foderblandingsanlæg og luftkompressor i værkstedet. Desuden forekommer der støj ved udfodring.

Driftsperioder for støjklider

Ventilationsanlægget er konstant i drift. Kompressoren anvendes typisk i tidsrummet 8.00-16.00. Korntørringsanlægget anvendes i forbindelse med høst fra august til oktober. I denne periode kan anlægget jævnligt være i drift. Foderblanding sker, når siloerne med færdigfoder er tom og kan derfor foregå hele døgnet. Støj ved udfodring er kortvarig.

Tabel 9.

Støjkilde	Driftsperiode
Ventilation	00.00-24.00 (365 dage/år)
Gyllepumpning	Hver 3. uge
Kompressorer	8.00-16.00
Højtryksrensere	Begrænset
Foderanlæg	Dagligt
Levering af egne afgrøder	Primært i høst, ca. 100
Levering af foder/mineraler	Ca. 24 gange årligt
Afhentning af døde dyr (DAKA)	1,5 gange om ugen
Levende dyr	Ca. 104

Tiltag mod støjklider

Luftkompresser er placeret indendørs i værkstedet.

Ventilationsanlægget er optimeret og renholdes.
Foderblandingsanlægget er placeret indendørs.

Støj - kommunens bemærkninger og vurdering

De fleste af virksomhedens primære støjklender opererer i lukkede bygninger, og det vurderes, at det ansøgte ikke vil give en øget støjpåvirkning af omgivelserne, som vil virke generende for de omkringboende.

Syddjurs Kommune vurderer, at de generelle regler vedrørende støj er tilstrækkelige, og vilkår om støj er derfor baseret på Miljøstyrelsens anbefalede niveau. Der er stillet vilkår om, at hvis Syddjurs Kommune vurderer det nødvendigt, kan det kræves, at virksomheden for egen regning dokumenterer, at støjbidraget ikke overskrider niveauet i de generelle regler. Støjmålingen kan kun kræves udført en gang årligt, medmindre seneste måling viser, at støjvilkårene ikke overholdes. Støjgrænserne vedrører de stationære støjklender. Normal kørsel med traktorer og landbrugsmaskiner i dagtimerne er ikke omfattet af støjgrænserne i vilkårene.

Syddjurs Kommune vurderer samlet, at støj fra produktionen på ejendommen ikke giver anledning til væsentlig gene for de omkringboende.

Støv - ansøgers redegørelse

I forbindelse med transport til og fra ejendommen kan der forekomme støvgener. Foderlader, stalde og ventilationsanlæg renholdes for at minimere mængden af støv både i og udenfor stalden. Ligeledes sker foderhåndteringen primært i lukkede systemer, og der anvendes fedt i foderblandingen.

Der er ingen kendte støvgener fra ejendommens dyrehold. Støv ved markdriften kan forekomme.

Støv - kommunens bemærkninger og vurdering

Støvgener fra gården forventes ikke at give væsentlige problemer. Dog henvises der til god landmandspraksis, således at støvgener begrænses mest muligt. Dette kan blandt andet gøres ved, at al transport til og fra virksomheden foregår ved hensynsfuld kørsel, og ved at alle aktiviteter på bedriften planlægges, så omgivelserne påvirkes mindst muligt.

Syddjurs Kommune vurderer hermed, at der ikke vil være væsentlige støvgener fra produktionen, men stiller vilkår til, at såfremt der opleves gener, skal der udarbejdes en handlingsplan til minimering heraf.

Energiforbrug - lys - ansøgers redegørelse

Ejendommens elforbrug er fordelt på opvarmning, ventilation, fodring og belysning. Energien bruges primært på opvarmning og til ventilationssystemet, mens el til fodring og belysning er af begrænset omfang. På ejendommen minimeres elforbruget ved:

- Der anvendes lavenergipærer og halogenlamper
- Foderblandingsanlægget er nyt og har et lavt energiforbrug
- Klimaet i staldsektionerne er computerstyret ud fra temperatur og luftfugtighed, hvilket sikrer, at ventilationen kun kører, hvor det er nødvendigt
- Der anvendes undertryksventilation. Styringen er trinløs og regulerer hver enkelt ventilator efter luftcirkulationsbehov.
- Der er overbrusningsanlæg i dele af staldanlægget. Derved sænkes temperaturen, og ventilationsbehovet reduceres.

- Ventilationsanlægget vedligeholdes og renholdes, så det altid fungerer optimalt, hvilket sikrer, at der ikke bruges unødigt energi på f. eks. defekte ventilatorer.
- Staldene er godt isolerede, og der anvendes et træpillefyr med høj nyttevirkning og udetemperaturregulering, der giver gode energiudnyttelse. Derudover er varmerørene isoleret med 30 mm isolering for at mindske varmetab.
- Udendørs belysning er dagslysstyret eller styret ved hjælp af bevægelsessensorer.

Energiforbrug - lys - kommunens bemærkninger og vurdering

Der er foretaget en række energibesparende foranstaltninger på ejendommen, hvorved elforbruget reduceres.

Syddjurs Kommune vurderer, at eventuelle lysgener fra virksomheden vil være begrænset, da lyset i stalden hovedsagelig vil være tændt i arbejdstiden, og da udendørs lys er dagslysstyret eller er bevægelsesaktiveret. På baggrund af ovenstående forventer Syddjurs Kommune ingen væsentlige problemer med lysforhold. Dog fastsættes der vilkår om, at hvis der skulle opstå gener for de omkringboende, eller hvis kommunen finder det nødvendigt, skal virksomheden lade foretage undersøgelse af forskellige lyskilder, således at gener fra lyset uden for ejendommen kan minimeres.

Transport - ansøgers redegørelse

Alle udbringningsarealer ligger hensigtsmæssigt i forhold til til- og frakørsels-forhold til ejendomme. Transporten foregår ad Sjørupgårdvej mod enten Nimtofte eller Kolind, og de fleste transporter sker udenfor landsbyer, undtagen transporten til og fra arealerne længst mod øst, der går gennem Tøstrup, jf. bilag 18. Det er kun arbejdskraften, man skal flytte. Der skal ikke transporteres gylle fra Sjørupgårdvej 9 til arealerne ved Laenvej 44. Trafikken gennem Ørum vil derfor være begrænset.

Antallet af transporter er det samme i ansøgt drift som i nudrift, da lastbilerne kan tage flere dyr pr vogn end før. Der vil derfor ikke være forøgede gener forbundet med transport i forbindelse med det ansøgte.

Tabel 10.

Transporter til og fra ejendommen	Antal/mængde pr. år	Kapacitet pr. transport	Antal transporter pr. år
Levende dyr	ca. 9700	2 gange/uge	104
Døde dyr		1,5 gange/uge	
Indkøbte foderstoffer	Ca. 350 tons	2 gange/måned	24
Eget korn/afgrøder	Ca. 1000 tons	10 tons	100
Gylle inkl. Spildevand	Ca. 6000 tons	25 tons	200
Dieselolie	Ca. 24000 liter	Ca. 3000 liter	8
Træpiller	53 tons	Ca. 10 tons	5
Affald	26000	1000	26
Transporter i alt			472

Hovedparten af egne afgrøder bliver transporteret i august – oktober. Hovedparten af gyllen bliver udbragt i foråret (ca. 90 %), og de resterende ca. 10 % bliver udbragt om efteråret.

Eksterne transporter til og fra ejendommen sker ad Sjørupgårdvej mod enten Nimtofte eller Kolind. Disse transporter sker primært indenfor normal arbejdstid.

Transporter i forbindelse med markarbejdet, heraf også transporter af gylle sker via de markerede veje i bilag 18. Transporter i forbindelse med markarbejdet forekommer primært i sommerhalvåret. Udbringning af gylle forekommer på hverdage primært i udbringningsperioden marts til maj samt september.

Antallet af transporter til og fra ejendommen vil være uændret i forhold til nudriften.

Transport - kommunens bemærkninger og vurdering

Ansøger har fremsendt kort over forventede transportruter ved gylleudbringning, bilag 18. I overensstemmelse med ansøgningens beskrivelse vil størstedelen af transporterne ske indenfor normal arbejdstid og i udbringningsperioden. Da de fleste marker ligger ret tæt på Sjørupgårdvej 9, og der kun er begrænset transport fra Sjørupgårdvej 9 til de nordligste marker, vurderer Syddjurs Kommune, at transport med det stillede vilkår ikke vil medføre væsentlige øgede gener.

Vilkår til minimering af gener fra anlæg:

44. Driften må ikke medføre væsentlige gener for omboende, herunder gener fra, lys, støv, støj, transport eller lignende.
45. Der skal til stadighed tilstræbes vedligeholdelse, renholdelse og ryddelighed på virksomhedens indendørs og udendørs arealer, således at der ikke opstår risiko for tilhold af skadedyr.
46. Der skal foretages effektiv fluebekæmpelse i overensstemmelse med de af Aarhus Universitet, Institut for Agroøkologi, fastsatte retningslinjer herom. Bekæmpelse skal desuden foretages på Syddjurs Kommunes forlangende.
47. Landbrugsdriften på ejendommen må ikke give anledning til lugtgener, som af Syddjurs Kommune vurderes til at være væsentlige, uden for ejendommens areal.
48. Hvis tilsynsmyndigheden vurderer, at driften giver anledning til flere anlægsgener for omboende end forventet, skal virksomheden lade udarbejde en handlingsplan for nedbringelse af generne, som godkendes af kommunen, og derefter gennemføre denne. Samtlige udgifter i forbindelse med ovennævnte afholdes af virksomheden.

Vilkår vedr. transport:

49. Den eksterne støjbelastning fra landbrugsdriften på ejendommens bygningsparcel, må i intet punkt - målt på nærmeste nabobeboelse med tilhørende arealer i tilknytning til boligen - overstige nedenstående værdier. De angivne værdier for støjbelastningen er de ækvivalente, korrigerede lydniveauer i dB(A).

	Tidsrum		Midlingstid
Hverdage	kl. 07.00 - 18.00	55 dB(A)	8 timer
Lørdage	kl. 07.00 - 14.00	55 dB(A)	7 timer
Lørdage	kl. 14.00 - 18.00	45 dB(A)	4 timer
Søn- og helligdage	kl. 07.00 - 18.00	45 dB(A)	8 timer
Aften – alle dage	kl. 18.00 - 22.00	45 dB(A)	1 time
Nat – alle dage	kl. 22.00 - 07.00	40 dB(A)	½ time
Spidsværdi	22.00 - 07.00	55 dB(A)	-

Miljøstyrelsens vejledning nr. 5/1984 "Ekstern støj fra virksomheder" .

Brugen af landbrugsredskaber i marken er undtaget fra støjgrænserne. Målingerne/beregningerne skal foretages på/for de mest støjbelastede områder udenfor virksomhedens grund og under de mest støjbelastede driftsforhold - eller efter anden aftale med miljømyndigheden.

Tilsynsmyndigheden kan kræve dokumentation for, at grænseværdierne for støj er overholdt, dog højst én gang årligt, medmindre den seneste kontrol viser, at vilkåret herover ikke kan overholdes. Dokumentationen skal sendes til tilsynsmyndigheden sammen med oplysninger om driftsforholdene under målingen/beregningen. Målingerne/beregningerne skal udføres og rapporteres som "Miljømåling – ekstern støj" af en enhed, som er optaget på Miljøstyrelsens liste over godkendte laboratorier. Virksomhedens støj skal dokumenteres ved måling eller efter gældende vejledninger fra Miljøstyrelsen.

50. Transport skal i videst muligt omfang foregå indenfor normal arbejdstid.

Forurening fra anlæg

Ammoniak og natur - ansøgers redegørelse

Projektet vil medføre en beregnet totalemission fra stald og lager på ca. 3367 kg N/år, hvilket svarer til en meremission på ca. 930 kg N/år.

Ammoniak og natur - kommunens bemærkninger og vurdering

Vurdering af påvirkninger på naturområder jf. godkendelsesbekendtgørelsens bilag 3.

Beskyttelsesniveauet for ammoniak fremgår af følgende tabel:

Naturtyper	Fastsat beskyttelsesniveau
Kategori 1. § 7 stk. 1, nr. 1	Max. totaldeposition afhængig af antal husdyrbrug i nærheden*): 0,2 kg N/ha/år ved > 1 husdyrbrug 0,4 kg N/ha/år ved 1 husdyrbrug 0,7 kg N/ha ved 0 husdyrbrug.
Kategori 2. § 7 stk. 1, nr. 2	Max. totaldeposition på 1,0 kg N/ha pr. år.
Kategori 3. Heder, moser og overdrev, som er beskyttet af naturbeskyttelseslovens § 3, og ammoniakfølsomme skove.	Max. merdeposition på 1,0 kg N/ha pr. år. Kommunen kan tillade en merdeposition, der er større end 1,0 kg N/ha pr. år, men ikke stille krav om mindre merdeposition end 1,0 kg N/ha pr. år.

Kategori 1-natur

Kategori 1-natur omfatter de ammoniakfølsomme Natura 2000-naturtyper, som indgår i udpegningsgrundlaget for Natura 2000-områderne. De er kortlagte af Naturstyrelsen i forbindelse med Natura 2000-planlægningen.

Nærmeste kategori 1-natur er en række heder og moser i habitatområde nr. 47 "Eldrup Skov og moser i Løvenholm Skov", 9 km nordvest for anlægget (Bilag 9 og 10). Der er beregnet en totaldeposition fra anlægget på 0,0 kg N/ ha/ år i området, og beskyttelsesniveauet er dermed overholdt.

Kategori 2-natur

Kategori 2-natur udgøres af ammoniakfølsomme områder udenfor Natura 2000-områder, nærmere bestemt højmoser, lobeliesøer samt heder større end 10 ha, som er omfattet af naturbeskyttelseslovens § 3 og overdrev større end 2,5 ha, som er omfattet af naturbeskyttelseslovens § 3. Mest udsatte kategori 2-natur er to overdrev 2,8 km øst for anlægget. Der er dog her beregnet en totaldeposition på 0,1 kg N/ ha/ år. Beskyttelsesniveauet er dermed overholdt. Der ligger andre kategori 2-naturområder længere væk fra anlægget mod vest, og de er mindre udsatte for deposition. Der er derfor ikke beregnet en deposition her.

Kategori 3-natur og øvrig natur beskyttet af § 3

Kategori 3-natur udgøres af øvrige ammoniakfølsomme § 3-arealer, som minimum heder, moser og overdrev samt ammoniakfølsomme skove.

Indenfor en radius af 2 km af anlægget findes kun et enkelt kategori 3-område, en ældre bøgeskov 850 meter vest for anlægget (Bilag 8). Den samlede merdeposition fra anlægget på skoven er beregnet til 0,1 kg N/ ha/ år. Beskyttelsesniveauet er dermed overholdt.

Af øvrig § 3-beskyttet natur findes desuden en række søer (L495-01sø, L495-02sø, L495-02sø, L495-24sø, L495-03-vh) ca. 600 meter vest for anlægget. Der er beregnet en merdeposition på 0,1 kg N/ha pr. år på den nærmeste af disse søer. Desuden ligger der en sø (L945-09sø) ca. 650 meter øst for anlægget, hvor der er beregnet en merdeposition på 0,2 kg N/ha pr. år. Med en deposition på maksimalt 0,2 kg N/ha pr. år, og da søer ikke er specielt kvælstoffølsomme, vurderes det, at ammoniakdepositionen fra anlægget ikke vil medføre en tilstandsændring af søerne.

Det nærmeste § 3-område udover søerne er en eng (M405-05en), der ligger ca. 800 meter nordvest for anlægget. Her er beregnet en merdeposition på 0,1 kg N/ha pr. år. En merdeposition på 0,1 kg N/ha pr. år vurderes ikke at medføre en tilstandsændring af engene.

Staldanlægget i relation til Bilag IV-arter

Der er ingen registrerede bestande af Bilag IV-arter, eller potentielle levesteder i umiddelbar nærhed af staldanlægget (bilag 11).

Rødlistede-, fredede eller ammoniakfølsomme arter

Der er ingen kendt eller formodet forekomst af rødlistede, fredede eller ammoniakfølsomme arter i nærheden af bedriften indenfor den afstand, der vurderes at blive ammoniakbelastet eller på anden måde påvirket af driften.

Konklusion – anlægget

Det er kommunens samlede vurdering, at den ansøgte drift er forenelig med habitatdirektivforpligtelsen, husdyrgodkendelsesbekendtgørelsen og beskyttelsen af truede arter.

Vilkår til anlæggets ammoniakpåvirkning af beskyttet natur:
Ingen specifikke vilkår.

Påvirkning fra driften af arealerne

Påvirkning af natur - ansøgers redegørelse

Ansøgningssystemet har på baggrund af oplysningerne beregnet et harmonital på 1,37 DE/ha, hvilket er mindre end det maksimalt tilladte på 1,4 DE/ha.

Påvirkning af natur - kommunens bemærkninger og vurdering

Godkendelsen omfatter samtlige arealer, som drives under samme CVR nr. 84730513. De aftalearealer, der ikke er omfattet af § 16 godkendelser, er vurderet af kommunen sammen med de øvrige udbringningsarealer.

Udbringningsarealer i relation til beskyttet natur

Der er ikke udbringningsarealer, der overlapper med beskyttet natur. Der er udbringningsarealer, der ligger op ad beskyttede søer (bilag 13). De er behandlet under afsnittet om bilag IV-arter. Desuden er der en ammoniakfølsom skov, der grænser op til markerne 6-0, 7-0 og 8-0. Markerne har dog også fået husdyrgødning tidligere, så det forventes ikke, at der sker en negativ påvirkning af ammoniakfølsomme skove.

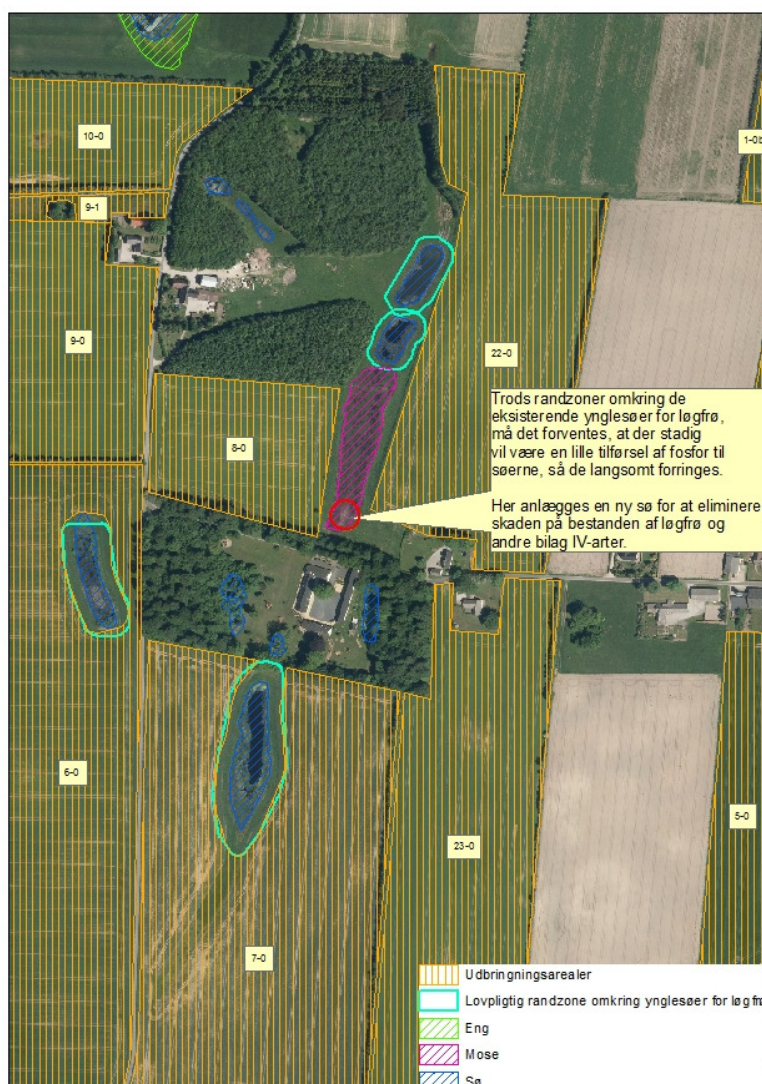
Natura 2000-områder

Nærmeste Natura 2000-område fra udbringningsarealerne er "Eldrup Skov og moser i Løvenholm Skov". Habitatområdets beliggenhed i forhold til udbringningsarealerne ses af bilag 9. Udpegningsgrundlagene for habitatområdet kan ses i bilag 10. Der er 7 km fra udbringningsarealerne til habitatområdet. Syddjurs Kommune vurderer derfor, at der pga. afstanden ikke kan ske negative effekter ved udbringningen på habitatområdet.

Bilag IV-arter

Der er ikke kendskab til eller formodning om forekomst af markfirben i området, der er fattigt på egnede lokaliteter. Der kan yngle eller raste flagermus i småskovene eller i bygningerne i området, men de vil ikke blive påvirket af dyrkningen.

De eneste bilag IV-arter, der kan træffes i området er stor vandsalamander, spidssnudet frø og løgfrø. Alle tre arter har kendte yngleføremkomster i fire søer, der støder op til mark 6-0, 7-0, 8-0 og 22-0 (Bilag 12). Bemærk, at kun signaturen for forekomst af løgfrø fremgår.



Søen på mark 7-0 modtager vand fra drænen, og desuden er jordbunden temmelig sandholdig i området. I kombination med et stort P-overskud ved driften er det kommunens vurdering, at der vil være en så stor tilførsel af fosfor fra rodzonen til det overfladenære grundvand, at randzonen på 9 meter ikke vil kunne binde det hele. Der vil derfor efter kommunens vurdering være en ikke uvæsentlig tilførsel af fosfor til alle fire søer, hvor der yngler løgfrø.

I henhold til habitatbekendtgørelsens §§ 7 og 11 kan kommunen ikke godkende en produktion, hvis den medfører en gradvis forringelse af yngle- eller rasteområder for bilag IV-arter. Hvis projektet tilpasses med en foranstaltning, der kompenserer for en skadeeffekt, kan det dog godkendes. Kommunen stiller derfor efter aftale med ansøger vilkår om, at der mellem mark 8-0 og 22-0 etableres en ny sø, der kan blive nyt yngle- og rasteområde for alle tre arter (se kort ovenfor). Dette vil efter kommunens vurdering kunne kompensere for den forringelse af de eksisterende fire ynglesøer, der må forventes ved den ansøgte drift. Etableringen forudsætter også en separat dispensation fra naturbeskyttelseslovens § 3, der vil blive meddelt efter godken-

delsen af driften. Søen vil skulle etableres hurtigst muligt efter godkendelsen af driften, og inden miljøgodkendelsen tages i brug.

Rødlistede, fredede eller ammoniakfølsomme arter m.v.

Syddjurs Kommune har ikke nogen viden eller formodning om forekomst af sårbare eller fredede rødlistede arter i forbindelse med udbringningsarealerne.

Fredning, beskyttede diger og fortidsminder

Der er fredede fortidsminder på markerne 18-0, 20-0 og 25-0a. Desuden er der fredede fortidsminder på markerne 40-0b og mellem mark 43-0 og 44-0. Her skal de generelle regler om bræmmer langs med fortidsminder overholdes.

Der er beskyttede diger mellem mark 19-0 og 20-0 samt langs den østlige side af mark 18-0 (bilag 16). Desuden mellem mark 14-2 og 15-0 og langs vestsiden af mark 14-0.

Der er ingen arealkonflikter i relation hertil.

Konklusion

Det er Syddjurs Kommunes samlede vurdering, at benyttelsen af udbringningsarealerne med den projektilpasning, der stilles som vilkår, er forenelig med habitatdirektivforpligtelserne og sikringen af beskyttet natur.

Vilkår vedrørende natur:

51. Der skal etableres en sø på et areal nord for Sjørupgård som erstatning for søen i mark 7-0 syd for Sjørupgård, inden miljøgodkendelsen tages i brug. Søen skal etableres som vist i bilag 15.

Nitrat til grundvand - ansøgers redegørelse

Et areal på 230,5 ha ligger i nitratfølsomt indvindingsområde (NFI)(bilag 17). Heraf ligger ca. 84 ha i NFI med indsatsplan, hvor udvaskningen skal svare til et plantebrug.

For de arealer, der ligger i NFI, men hvor der ikke er udarbejdet en indsatsplan, er der krav om ingen merbelastning med nitrat.

For de arealer, der ligger i NFI uden indsatsplan, kan kravet om ingen merudvaskning overholdes ved 7 % efterafgrøder.

For de ca. 84 ha, der ligger i NFI med indsatsplan, ønskes en fleksibel løsning, hvor der enten kan benyttes et G3 sædskifte og 6 % efterafgrøder eller 14 % ekstra efterafgrøder. Herved overholdes kravet om udvaskning svarende til planteavlsniveau.

Beregningerne er foretaget via IT-ansøgningssystemet www.husdyrgodkendelse.dk.

Den ansøgte udvidelse opfylder således de krav, der er fastlagt i lov om miljøgodkendelse mv. af husdyrbrug.

Nitrat til grundvand - kommunens bemærkninger og vurdering

Arealer i Syddjurs Kommune

Nogle af arealerne i Syddjurs Kommune ligger i NFI, men der er ikke udarbejdet indsatsplan. Derfor er kravet, at der ikke må ske en merudvaskning i forhold til nudrift.

I området findes flere vandværker, hvoraf de tættest beliggende er Sivested Vandværk og I/S Sjørup Vandværk. En del af de ansøgte arealer ligger indenfor eller i nærheden af de nævnte vandværkers indvindingsoplande.

Der er beregnet en nitratudvaskning fra de forskellige marker, der ligger i Syddjurs Kommune. Ansøger har valgt et virkemiddel med 7 % efterafgrøder udover Plantedirektoratets til enhver tid gældende krav. Derved bliver udvaskningen mellem 74 og 92 mg/l nitrat, og der sker ingen merbelastning i forhold til den tidligere driftssituation. Kravene til beskyttelsen af grundvandet er dermed overholdt for arealerne i Syddjurs Kommune med dette vilkår.

Arealer i Norddjurs Kommune

Markerne 40-0a, 40-0b, 41-0a, 41-0b, 42-0, 43-0, 44-0, 46-0 og 47-0 i Norddjurs Kommune ligger i NFI med indsatsplan – et areal på 83,8 ha. Derudover ligger 25-0b og en del af mark 25-a i Norddjurs Kommune ca. 3,2 ha, men disse to marker ligger ikke i NFI område.

For at overholde nitratkravet til grundvand i NFI-området med indsatsplan, kan der vælges mellem to alternativer:

- 1) 14 % ekstra efterafgrøder udover Plantedirektoratets til enhver tid gældende krav
- 2) grundvandssædskifte (G3) og 6 % ekstra efterafgrøder udover Plantedirektoratets til enhver tid gældende krav.

Udvaskningen svarende til et planteavlsbrug er beregnet til mellem 72 og 87 mg/l nitrat for de omtalte marker. Udvaskningen ved anvendelse af de to virkemidler på markerne overstiger ikke udvaskningen svarende til et planteavlsbrug.

For udbringningsarealer, der ligger i NFI med indsatsplan, sker der derfor ingen merudvaskning i forhold til udvaskningen fra et planteavlsbrug.

For de to marker 25-0a og 25-0b i Norddjurs Kommune, som ikke ligger i NFI, er der krav om 7 % efterafgrøder udover Plantedirektoratets til enhver tid gældende krav svarende til kravet for alle markerne, der ligger i Syddjurs Kommune.

Der udbringes ikke husdyrgødning på de ekstensive græsningsarealer 45-0a, 45-0b, 48-0a og 48-0b.

Vilkår til nitratudvaskning til grundvand:

52. Der må ikke udbringes husdyrgødning på markerne 45-0a, 45-0b, 48-0a og 48-0b.
53. Der skal enten anvendes et G3 sædskifte med 6 % ekstra efterafgrøder udover Plantedirektoratets til enhver tid gældende norm eller 14 % ekstra efterafgrøder udover Plantedirektoratets til enhver tid gældende norm på arealerne 40-0a, 40-0b, 41-0a, 41-0b, 42-0, 43-0, 44-0, 46-0, 47-0. Der må ikke ske skifte mellem de to muligheder midt i et planår.
54. Der skal anvendes 7 % ekstra efterafgrøder udover Plantedirektoratets til enhver til gældende norm på de arealer, der ikke er nævnt i vilkår 52 og 53.

Nitrat til overfladevand - ansøgers redegørelse

Projektets udbringningsarealer i Syddjurs Kommune ligger udenfor nitratklasser. I forhold til overfladevand stilles der ikke yderligere krav, end de generelle harmoniregler giver mulighed for. Den gennemsnitlige udvaskning fra arealerne er 65,2 kg N/ha, hvilket er mindre end det maksimalt tilladte på 68,2 kg N/ha. Projektet opfylder dermed det generelle krav til nitrat i forhold til overfladevand.

Nitrat til overfladevand - kommunens bemærkninger og vurdering

Udbringningsarealernes afvandingsforhold

Udbringningsarealerne i Syddjurs Kommune afvander til "Farvand Djursland Øst" (Kattegat) via Kolindsundkanalerne. En del af arealerne afvander via Nimtofte Å, en del via Skiffard Bæk og del direkte til Kolindsund Nordkanal.

Udbringningsarealerne i Norddjurs Kommune afvander også til "Farvand Djursland Øst" (Kattegat) via Kolindsundkanalerne. Nogle arealer afvander via Ørum Å, mens andre afvander via Skærvad Å.

Det fastlagte beskyttelsesniveau

Husdyrgodkendelseslovens fastlagte beskyttelse af vandområder mod nitratbelastning fra overfladevand er fokuseret på oplande, der afvander til nitratsårbare Natura 2000-områder. Afhængigt af recipientens sårbarhed for udvaskning af nitrat og oplandets evne til at tilbageholde nitrat (jordens reduktionspotentiale) indplaceres arealerne i nitratklasser. Beskyttelsesniveauet for nitrat til overfladevand hviler på forudsætningen, at husdyrtrykket i et givet opland ikke øges men enten er konstant eller faldende.

Udviklingen i dyretrykket i kystoplandet til "Farvandet Djursland Øst" er faldende, og dermed er forudsætningen for beskyttelsesniveauet for nitrat overholdt.

Ingen af udbringningsarealerne er placeret i nitratklasser. Derfor er det harmonikravet, der fastlægges, hvor meget husdyrgødning, der må udbringes. I ansøgningen er dyretrykket beskrevet til 1,37 DE/ha. Da det er mindre end harmonikravet på 1,4 DE/ha, er det generelle beskyttelsesniveau for nitrat til overfladevand overholdt, og der er ikke behov for at stille vilkår.

Skærpede vilkår – vandløb, søer og marine områder

Hvis det generelle beskyttelsesniveau ikke er tilstrækkeligt til at sikre, at husdyrbruget kan drives på en måde, der yder tilstrækkelig beskyttelse af overfladevand, kan kommunen i særlige tilfælde vælge at indplacere et givet areal i nitratklasse eller flytte arealet over i en anden nitratklasse. Ved særlige tilfælde forstås en virkning på miljøet, som ikke er i overensstemmelse med reglerne i Habitatbekendtgørelsen eller en væsentlig miljøpåvirkning af særlige regionale eller lokale beskyttelsesinteresser. Er dette tilfældet, vil der blive stillet skærpede vilkår i henhold til Husdyrgodkendelsesbekendtgørelsens bilag 4 til et reduceret harmonitryk svarende til det tilladte i den nitratklasse, som arealet er blevet indplaceret i. Der vil dog i stedet kunne vælges forskellige virkemidler for at reducere nitratudvaskningen.

Nitratudvaskning til vandløb

Der er ingen af udbringningsarealerne, der grænser op til vandløb. Der stilles derfor ikke krav udover den generelle lovgivning til nitratudvaskningen til vandløb fra det ansøgte projekt.

Nitratudvaskning til søer

Der er ingen indskudte søer mellem udbringningsarealerne og Kattegat. Der stilles derfor ikke krav udover den generelle lovgivning til nitratudvaskningen til søer fra det ansøgte projekt.

Nitratudvaskning til marine områder – "Farvandet Djursland Øst"

Udbringningsarealerne, der afvander til "Farvandet Djursland Øst", ligger udenfor nitratsårbare oplande til Natura 2000-områder og ligger ikke i nitratklasser. Da Syddjurs Kommune endvidere betragter Kattegat som et åbent farvand med stor vandudskiftning, vurderes det, at det uden rimelig tvivl kan udelukkes, at nitratudvaskningen fra udbringningsarealerne vil kunne påvirke Natura 2000-områder negativt.

Samlet konklusion vedr. nitratudvaskning fra arealerne

Syddjurs Kommune vurderer, at det ansøgte projekt opfylder Husdyrgodkendelseslovens fastlagte beskyttelsesniveau. Udvasningen af nitrat fra det ansøgte projekt vil ikke kunne medføre en skadesvirkning på Natura 2000-områder hverken i sig selv eller i kumulation med andre projekter.

Syddjurs Kommune vurderer samlet set, under hensyntagen til Habitatbekendtgørelsens § 7 og forsigtighedsprincippet, at det uden rimelig tvivl kan udelukkes, at der med nitratudvaskning fra udbringningsarealerne i det ansøgte projekt vil kunne ske en væsentlig negativ påvirkning af "Farvandet Djursland Øst".

Vilkår til nitratudvaskning:

Ingen specifikke vilkår udover til den samlede kvælstofudledning, vilkår sat i forbindelse med grundvand og vilkår stillet til kvælstofindholdet i foder til søerne, se vilkår 12, 22, 53 og 54.

Fosfor til overfladevand - ansøgers redegørelse

Ingen af arealerne ligger i fosforklasser udpeget i forhold til overfladevand. Der er derfor ikke lavet nogle tiltag i forhold til fosfor andet end fodertilpasninger i forhold til at overholde BAT-niveaue.

Fosfor til overfladevand - Kommunens bemærkninger og vurdering

Arealernes afvandingsforhold

Arealernes afvandingsforhold er beskrevet under afsnittet "Nitrat til overfladevand".

Det fastlagte beskyttelsesniveau

Husdyrgodkendelseslovens fastlagte beskyttelse af vandområder mod fosforbelastning fra overfladevand er fastlagt i Husdyrgodkendelsesbekendtgørelsens bilag 3 og er fokuseret på oplande, der afvander til fosfor-sårbare Natura 2000-områder. Afhængigt af jordens beskaffenhed, afvandingsforhold og jordens fosfortal indplaceres følsomme landbrugsarealer i fosforklasser. Et areals fosforklasse er afgørende for, hvor stort fosforoverskuddet må være på det pågældende areal. Fosforoverskuddet er i ansøgningsystemet beregnet som differencen mellem den tilførte mængde fosfor via husdyrgødningen og fraførslen af fosfor med afgrøderne. Beskyttelsesniveauet for fosfor til overfladevande hviler på forudsætningen, at husdyrtrykket i et givet opland ikke øges men enten er konstant eller faldende.

Forudsætningen for beskyttelsesniveauet i Husdyrgodkendelsesbekendtgørelsens bilag 3 er overholdt, jf. det faldende dyretryk i oplandet, som tidligere omtalt. Der er beregnet et maksimalt tilladt fosforoverskud på 17,3 kg P/ha/år. I ansøgt drift er fosforoverskuddet beregnet til 13,9 kg P/ha/år, og det generelle beskyttelsesniveau er dermed overholdt.

Skærpede vilkår – vandløb, søer og marine områder

Hvis det fastlagte beskyttelsesniveau ikke er tilstrækkeligt til at sikre, at husdyrbruget kan drives på en måde, der yder tilstrækkelig beskyttelse af overfladevand, kan kommunen i særlige tilfælde vælge at indplacere et

givet areal i fosforklasse eller flytte arealet over i en anden fosforklasse. Ved særlige tilfælde forstås en virkning på miljøet, som ikke er i overensstemmelse med reglerne i Habitatbekendtgørelsen eller en væsentlig miljøpåvirkning af særlige regionale eller lokale beskyttelsesinteresser. Er dette tilfældet, vil der blive stillet skærpede vilkår i henhold til Husdyrgodkendelsesbekendtgørelsens bilag 4 til den tilladte fosforbelastning i den pågældende fosforklasse, som arealet er blevet indplaceret i.

Fosfortab til vandløb

Der er ingen vandløb, der grænser op til udbringningsarealerne. Der er derfor ikke sat vilkår i forhold til fosfortab til vandløb.

Fosfortab til søer

Der er ingen indskudte søer mellem udbringningsarealerne og Kattegat, så det fastlagte beskyttelsesniveau for fosfor er tilstrækkeligt.

Fosfortab til marine områder – "Farvandet Djursland Øst"

Udbringningsarealerne ligger udenfor oplande til Natura 2000-områder, der er overbelastet med fosfor og er dermed udenfor fosforklasser. Da Syddjurs Kommune endvidere betragter Kattegat som et åbent farvand med stor vandudskiftning, vurderes det, at det uden rimelig tvivl kan udelukkes, at fosfortabet fra udbringningsarealerne vil kunne påvirke Natura 2000-områder negativt.

Samlet konklusion vedrørende fosfortab fra arealerne

Det ansøgte projekt overholder kravene i Husdyrgodkendelsesbekendtgørelsens bilag 3, og det vurderes, at fosfortabet fra det ansøgte projekt ikke vil kunne medføre en skadesvirkning på Natura 2000-områder hverken i sig selv eller i kumulation med andre projekter.

Syddjurs Kommune vurderer samlet set, under hensyntagen til Habitatbekendtgørelsens § 7 og forsigtighedsprincippet, at det uden rimelig tvivl kan udelukkes, at der i forhold til fosfortab fra udbringningsarealerne i det ansøgte projekt vil kunne ske en væsentlig negativ påvirkning af "Farvandet Djursland Øst".

Vilkår til fosfortab:

Ingen specifikke vilkår udover til den samlede fosforudledning og vilkår stillet til fosforindhold i foder til søer, smågrise og polte, se vilkår 11, 13, 14 og 22.

Alternative løsninger og 0-alternativet

Alternative løsninger og 0-alternativet - ansøgers redegørelse

0-alternativet er lig med den eksisterende produktion. En statisk tilstand er oftest ikke et udtryk for noget positivt, da det er ensbetydende med, at hjulene er gået i stå. Dette er også tilfældet i landbruget. Det er derfor uundgåeligt, at landbruget hele tiden ændres i takt med omgivelserne.

I alle virksomheder er der løbende krav til at tilpasse og optimere driften efter markedsforholdene. Inden for landbrugerhvervet er det en realitet, at landmanden står over for faldende afregningspriser i forhold til inflationen samtidigt med, at omkostningerne stiger. Der skal således produceres et stadig stigende antal enheder for at overleve økonomisk. Derfor vil det være uundgåeligt, at produktionen løbende skal optimeres og udvides.

Hvis produktionen ikke optimeres, smuldrer det økonomiske grundlag for virksomheden. Et konstant produktionsniveau er reelt en begyndende afvikling af produktionen med de personlige, samfundsmæssige og landskabelige konsekvenser, det giver.

Alternative løsninger og 0-alternativet - kommunens bemærkninger og vurdering

0-alternativet skal belyse de miljømæssige og socioøkonomiske konsekvenser der er, hvis den ansøgte produktionsudvidelse ikke gennemføres. Udgangspunktet er at skabe en rentabel produktion på bedriften. 0-alternativet er at opretholde produktionen på det nuværende produktionsniveau. Det vil sige en bibeholdelse af den tilladte produktion på ejendommen. Miljømæssigt vil 0-alternativet betyde, at miljøpåvirkningen i nærområdet omkring gården ikke øges yderligere.

Det er Kommunens vurdering, at den øgede miljøpåvirkning, der kommer som følge af udvidelsen ikke påvirker lokalområdet i væsentlig negativ retning. Med hensyn til nabogener, set i forhold til 0-alternativet, er det kommunens vurdering, at udvidelsen ikke vil betyde væsentlig større gener for naboerne omkring gården eller for det omkringliggende samfund.

Det er Kommunes vurdering, at de socioøkonomiske konsekvenser ved 0-alternativet, dvs. fastholdelse af et konstant produktionsniveau, vil være en begyndende afvikling af produktionen. Samfundsmæssigt vil 0-alternativet derfor kunne betyde færre arbejdspladser på f.eks. slagterierne, men også i de mindre lokale virksomheder (vognmænd, foderstoffer m.m.), og som følge af dette må det kunne forventes, at samfundets indkomstdannelse mindskes.

Da nybyggeriet kun omfatter en tilbygning til en af staldene og udvidelsen ellers sker i eksisterende bygninger, er der ingen alternativer til placering af bygninger. Syddjurs Kommune vurderer, at der samlet set ikke kan opstilles væsentlige alternativer som kan sammenlignes eller vurderes som værende bedre end det ansøgte projekt. På denne baggrund stilles der ingen vilkår

Husdyrbrugets ophør

Ansøgers redegørelse - husdyrbrugets ophør

Stalde vil blive rengjorte, og gylletanke tømmes. Foderbeholdere tømmes. Hvis bygningerne skal anvendes til andet formål, fjernes inventar og tekniske anlæg, og bygningerne tilpasses formålet. Hvis gyllebeholderen ikke skal anvendes, vil den blive taget ud af drift, som beskrevet i 10-års beholderkontrollen.

Kommunens bemærkninger og vurdering – husdyrbrugets ophør

Kommunen skal fastsætte krav om, at der ved ophør af driften skal træffes de nødvendige foranstaltninger for at undgå forureningsfare og for at bringe stedet tilbage i tilfredsstillende tilstand. Syddjurs Kommune vurderer, at den største forureningsfare ved ophør af husdyrbruget vil stamme fra staldanlæg og opbevaringsanlæg for husdyrgødning.

Udover at alt affald skal afskaffes i overensstemmelse med affaldsbekendtgørelsen, skal bedriften som minimum sørge for, at staldanlæg og opbevaringsanlæg renses og tømmes for husdyrgødning ved husdyrbrugets ophør. Det er Syddjurs Kommunes vurdering, at de beskrevne tiltag og de stillede vilkår vedr. bedriftens ophør er tilstrækkelige i forhold til at undgå forureningsfare og til at bringe stedet tilbage i tilfredsstillende miljømæssig stand herunder varetagelse af landskabelige hensyn.

Vilkår i forbindelse med husdyrbrugets ophør

55. Ved ophør af driften skal virksomheden træffe de nødvendige foranstaltninger for at imødegå fremtidig forurening af jord og grundvand og bringe stedet tilbage i en miljømæssig tilfredsstillende tilstand. Der skal som minimum udføres følgende:

Stalde, gyllebeholdere, fortanke, rørsystemer, gyllekanaler/kummer mv. skal tømmes og rengøres for husdyrgødning, der bortskaffes efter gældende regler.

SYDDJURS KOMMUNES SAMLEDE VURDERING

Syddjurs Kommune vurderer sammenfattende på baggrund af den miljøtekniske redegørelse og vurdering, at husdyrbruget har truffet de nødvendige foranstaltninger til forebyggelse og begrænsning af forureningen fra husdyrbruget ved anvendelse af den bedste tænkelige teknik, når husdyrbruget indrettes og drives som beskrevet i ansøgning om godkendelse og efterlever vilkårene i nærværende miljøgodkendelse. Samtidig vurderes det, at husdyrbruget kan drives på stedet uden væsentlige gener for omgivelserne og i overensstemmelse med habitatforpligtelsen.

OFFENTLIGGØRELSE

I henhold til Husdyrbrugslovens § 55 skal ansøgningsmateriale samt godkendelsen offentliggøres således, at offentligheden får lejlighed til at se materialet og udtale sig herom.

Orientering om at Syddjurs Kommune havde modtaget en ansøgning om udvidelse på Sjørupgårdvej 9 blev forannonceret på Syddjurs Kommunes høringsportal uge 24 i 2014.

Udkast til miljøgodkendelse blev sendt i høring hos omkringboende, parter i sagen, ansøger selv, organisationer og private personer, der har anmodet herom. Der var frist til afgivelse af bemærkninger på 6 uger.

Der indkom følgende bemærkninger:

Alan Hansen, Sjørupgårdvej 11, 8581 Nimtofte har som nærmeste nabo gjort indsigelse mod de yderligere lugtgener, projektet måtte medføre. Ligeledes har han gjort indsigelse angående forringelse af ejendomsværdien hans ejendom.

Syddjurs Kommune bemærker til de indkomne bemærkninger:

- der er beregnet lugtgeneafstande i forhold til naboer, der viser, at alle kriterier er overholdt. Lugtgeneafstanden til nærmeste nabo skal ifølge Miljøstyrelsens vejledning beregnes til nærmeste nabo uden landbrugspligt. Sjørupgårdvej 11 er en landbrugsejendom. Syddjurs Kommune har ikke mulighed for at meddele afslag på grund af lugt, når de konkrete lugtberegninger viser, at lugtgenekriterierne er overholdt. Hvis der opleves væsentlige vedvarende gener, kan kommunen kontaktes, således at et evt. problem kan blive vurderet.
- at værdiforringelser af ejendomme i forbindelse med udvidelsen af husdyrbrug ikke er omfattet af husdyrgodkendelsesloven.

KLAGEVEJLEDNING

Godkendelsen er truffet i henhold til Husdyrgodkendelsesloven og kan i medfør af § 76 påklages til Natur- og Miljøklagenævnet. Godkendelsen er offentliggjort på Syddjurs Kommunes høringsportal i uge 25, 2015. Afgørelsen, der alene vedrører forholdene i henhold til Husdyrgodkendelsesloven, kan påklages til Natur- og Miljøklagenævnet indenfor 4 uger efter afgørelsens annoncering, dvs. senest den 15.07.2015.

En eventuel klage over denne afgørelse har ikke opsættende virkning, medmindre Natur- og Miljøklagenævnet bestemmer andet, jf. § 81 stk. 1 i Husdyrgodkendelsesloven. Natur- og Miljøklagenævnet kan ved sin behandling stadfæste, ændre eller ophæve tilladelsen.

Hvis du ønsker at klage over denne afgørelse, kan du klage til Natur- og Miljøklagenævnet. Du klager via Klageportalen, som du finder et link til på forsiden af www.nmkn.dk. Klageportalen ligger på www.borger.dk og www.virk.dk. Du logger på www.borger.dk eller www.virk.dk, ligesom du plejer, typisk med

NEM-ID. Klagen sendes gennem Klageportalen til den myndighed, der har truffet afgørelsen. En klage er indgivet, når den er tilgængelig for myndigheden i Klageportalen. Når du klager, skal du betale et gebyr på kr. 500. Du betaler gebyret med betalingskort i Klageportalen. Natur- og Miljøklagenævnet skal som udgangspunkt afvise en klage, der kommer uden om Klageportalen, hvis der ikke er særlige grunde til det. Hvis du ønsker at blive fritaget for at bruge Klageportalen, skal du sende en begrundet anmodning til den myndighed, der har truffet afgørelse i sagen. Myndigheden videresender herefter anmodningen til Natur- og Miljøklagenævnet, som træffer afgørelse om, hvorvidt din anmodning kan imødekommes.

Der findes en vejledning om gebyrordningen på Natur- og Miljøklagenævnets hjemmeside. Gebyret tilbagebetales, hvis

- 1) Klagesagen fører til, at den påklagede afgørelse ændres eller ophæves,
- 2) Klageren får helt eller delvis medhold i sagen, eller
- 3) Klagen afvises som følge af overskredet klagefrist, manglende klageberettigelse eller fordi klagen ikke er omfattet af Natur- og Miljøklagenævnets kompetence.

Det bemærkes, at hvis den eneste ændring af den påklagede afgørelse er forlængelse af frist for efterkommeelse af afgørelse som følge af den tid, der er medgået til at behandle sagen i klagenævnet, tilbagebetales gebyret dog ikke.

Klageberettiget er ansøger og enhver, der har en individuel, væsentlig interesse i sagen dvs. naboer og klageberettigede personer, organisationer og myndigheder i forskelligt omfang. Såfremt afgørelsen påklages, vil dette blive meddelt ansøger. Denne afgørelse kan endvidere indbringes for domstolene, jf. Husdyrgodkendelseslovens § 90. En eventuel sag skal være anlagt inden 6 måneder efter annonceringen.

Følgende er underrettet om afgørelsen:

- Sagens parter (bilag 1)
- Miljøministeren, Miljøministeriet, Højbro Plads 4, 1200, Kbh. K, mim@mim.dk
- Miljøministeriet, Naturstyrelsen, Haraldsgade 53, 2100 Kbh. Ø, nst@nst.dk
- Danmarks Naturfredningsforening, Masnedøgade 20, 2100 Kbh. Ø, dnsyddjurs-sager@DN.dk
- Danmarks Naturfredningsforening, dn@dn.dk
- Det Økologiske råd, Blegdamsvej 4b, 2200 Kbh. N, husdyr@ecocouncil.dk
- Sundhedsstyrelsen, Embedslægeinstitutionen Nord, Langelandsvej 8, 8940 Randers SV, senord@sst.dk
- Danmarks Sportsfiskeriforbund, post@sportsfiskerforbundet.dk
- Dansk Ornitologisk Forening, natur@dof.dk
- Dansk Ornitologisk Forening, lokalgruppe Syddjurs v. Joy Klein, Kirkevænget 2, 8410 Rønde, syddjurs@dof.dk
- Esben Kannegaard, Museet for Syddjurs, ekn@museumoj.dk

Godkendelsen kan endvidere ses på Syddjurs Kommunes hjemmeside www.syddjurs.dk.

LOVGRUNDLAG

- Husdyrgodkendelsesloven: Lov om miljøgodkendelse mv. af husdyrbrug (Lov nr. 1572 af 20.12.2006 med senere ændringer).
- Husdyrgodkendelsesbekendtgørelsen: Bekendtgørelse om tilladelse og godkendelse mv. af husdyrbrug (bek. nr. 1283 af 08/12/2014).
- Husdyrgødningsbekendtgørelsen: Bekendtgørelse om erhvervsmæssigt dyrehold, husdyrgødning, ensilage mv. (bek. nr. 853 af 30/06/2014).
- Miljøstyrelsens digitale Wiki-vejledning (Miljøstyrelsens vejledning om miljøgodkendelse af husdyrbrug) på www.mst.dk.
- Museumsloven: Bekendtgørelse af museumsloven (LBK nr. 1505 af 14.12.2006) med senere ændringer
- Naturbeskyttelsesloven: Lov om naturbeskyttelse (lovbek. nr. 933 af 24.09.2009) med senere ændringer.
- Habitatbekendtgørelsen: Bekendtgørelse om udpegning og administration af internationale naturbeskyttelsesområder samt beskyttelse af visse arter (bek. nr. 408 af 01/05/2007) med senere ændringer.
- Faglig rapport fra DMU nr. 635, 2007. Håndbog om dyrearter på habitatdirektivets bilag IV.
- Bekendtgørelse om affald, nr. 1309 af 18.12.2012.
- Bekendtgørelse om forebyggelse og bekæmpelse af rotter, nr. 696 af 26.06.2012.
- Kommuneplan for Syddjurs Kommune 2013.
- Syddjurs Kommunes Naturkvalitetsplan 2013.
- Vejledende notat om afskæringskriterier for udvaskning af nitrat til overfladevand ved vurdering af ansøgninger efter husdyrgodkendelsesloven af 24.06.2010 samt Supplement til den digitale husdyrvejledning om kommunernes opgørelse af dyretryk af 28.02.2011.
- Miljøstyrelsens vejledning nr. 6/1984 om ekstern støj fra virksomheder.

BILAG 1: Parter og høringsberettigede

Ejer

Peter Pedersen, Sjørupgårdvej 9, 8581 Nimtofte

Ejere af forpagtede arealer

Henrik Pedersen, Jordemodervej 2, 8581 Nimtofte

Ebbe Hansen, Sjørupgårdvej 2, 8581 Nimtofte

Torben Daugård, Sjørupgårdvej 10, 8581 Nimtofte

Ejere af aftalearealer

Jan Johannesen, Attrupvej 12, 8550 Ryomgård.

Kaj Hjorth Jacobsen, Tøstrupvej 86, 8581 Nimtofte.

John Dich, Herredsvejen 3, 8581 Nimtofte.

Hans Henrik Pedersen, Sjørupgårdvej 20 B, 8581 Nimtofte.

Naboer (inden for konsekvensradius)

Franz Bager Hougaard, Sjørupgårdvej 1, 8581 Nimtofte

Camilla Carstens Mikkelsen og Allan Fogh Mikkelsen, Sjørupgårdvej 3, 8581 Nimtofte

Ib Nørholm, Tjørnevej 14, 8240 Risskov (ejer af Sjørupgårdvej 4A)

Peder Poulsen, Midgårdsvej 4 A, 8920 Randers NV (ejer af Sjørupgårdvej 4A)

Jesper Kurdahl Larsen, Gyllingnæsvej 82, 8300 Odder (ejer af Sjørupgårdvej 4A)

Morten Lysemose, Egebjergvej 45, 8220 Brabrand (ejer af Sjørupgårdvej 4A)

Eva Cathrine Sangild, Nordvestpassagen 39, 8200 Aarhus N (ejer af Sjørupgårdvej 4A)

Henning Andersen, Jørgen Brønlunds Vej 7, 8200 Aarhus N (ejer af Sjørupgårdvej 4A)

Erling Sonne Ipsen, Jadevej 17, 8541 Skødstrup (ejer af Sjørupgårdvej 4A)

Allan Axelsen, Themsvej 34, 8240 Risskov (ejer af Sjørupgårdvej 4A)

Anni Johnsen og Peder Johnsen, Sjørupgårdvej 5, 8581 Nimtofte

Tommy Gerner Pedersen, Sjørupgårdvej 6, 8581 Nimtofte

Ingrid Birgitte Rasmussen og Erik Rasmussen, Sjørupgårdvej 7, 8581 Nimtofte

Hanne Trier Sørensen, Sjørupgårdvej 8, 8581 Nimtofte

Torben Daugård, Sjørupgårdvej 10, 8581 Nimtofte (også ejer af forpagtede arealer)

Alan Hansen, Sjørupgårdvej 11, 8581 Nimtofte

Hans Preben Hansen, Sjørupgårdvej 12, 8581 Nimtofte

Lisbeth Svane Rasmussen og Mogens Svane Rasmussen, Sjørupgårdvej 13, 8581 Nimtofte

Mads Hougaard Jensen, Sjørupgårdvej 14, 8581 Nimtofte

Hans Jørgen Betzer-Poulsen, Sjørupgårdvej 15, 8581 Nimtofte

Jan Michael Friis, Sjørupgårdvej 16, 8581 Nimtofte

Britta Gribsholt, Sjørupgårdvej 17, 8581 Nimtofte

Karsten Søren Antonsen, Sjørupgårdvej 18, 8581 Nimtofte

Hans Henrik Pedersen, Sjørupgårdvej 20 B, 8581 Nimtofte (også ejer af aftalearealer)

Peter Skou Gleerup, Tøstrupvej 41, 8581 Nimtofte

Ole Severinsen, Tøstrupvej 43, 8581 Nimtofte

Esben Fogh Sloth, Tøstrupvej 45, 8581 Nimtofte

Ulla Hougaard Pedersen og Poul Erik Pedersen, Tøstrupvej 62, 8581 Nimtofte

Monica Julian Jepsen, Tøstrupvej 64, 8581 Nimtofte

Maria Andersen og Claus Søndergaard Hansen, Tøstrupvej 66, 8581 Nimtofte

Helle og Jan Fredell Vanderskrog, Tøstrupvej 68, 8581 Nimtofte

Anders Christiansen, Tøstrupvej 70, 8581 Nimtofte
Dorte Dich og John Dich, Herredsvejen 3, 8581 Nimtofte (også ejer af aftalearealer)
Lone Jensen, Herredsvejen 5, 8581 Nimtofte
Martin Kristen Schultz, Herredsvejen 7, 8585 Nimtofte

Vandværker

I/S Sjørup Vandværk, v/ Peter Pedersen, Sjørupgårdvej 9, 8581 Nimtofte.
Sivested Vandværk, v/ Niels J. Grouleff, Sivestedvej 26, 8560 Kolind.

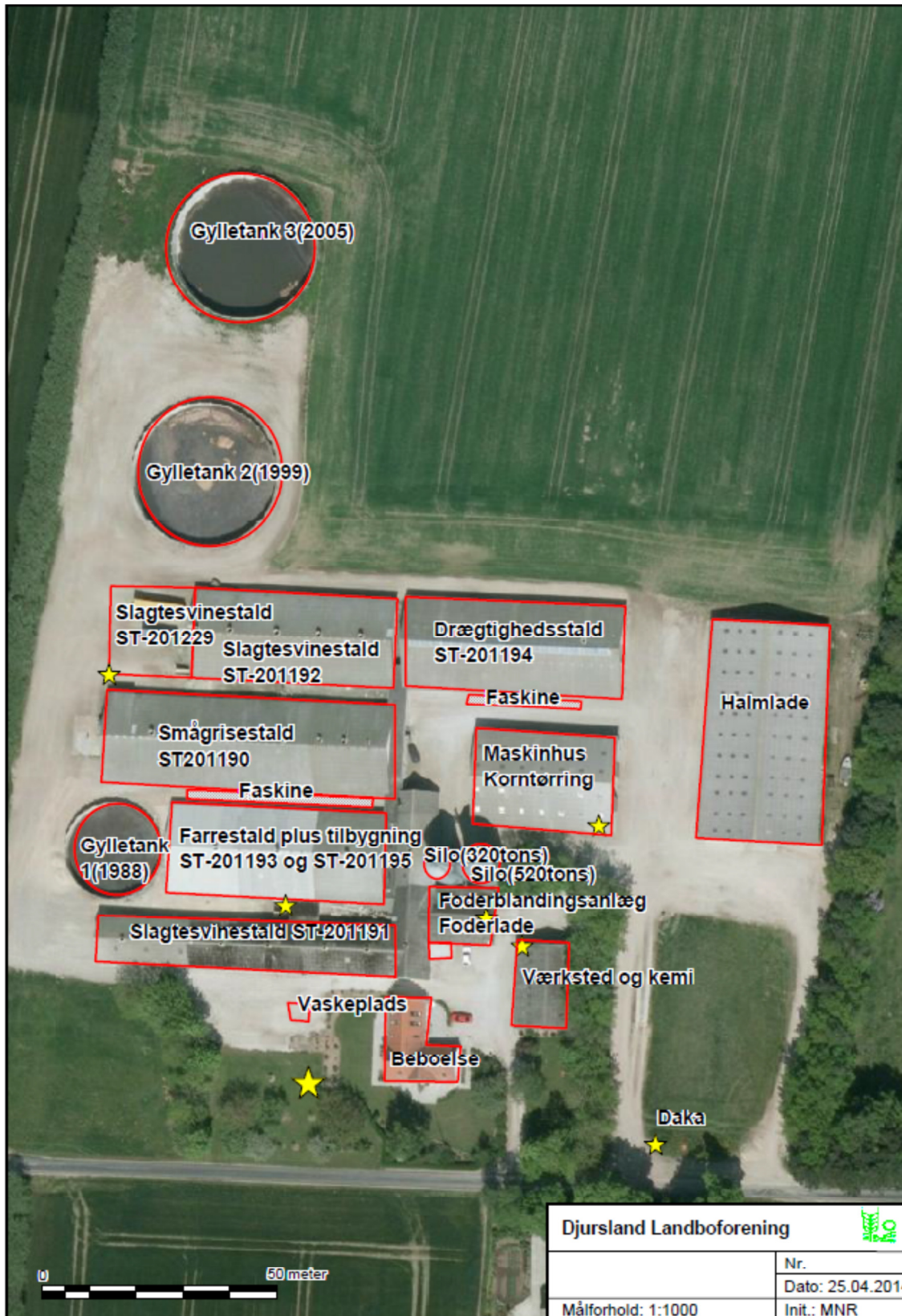
Andre kommuner

Norrdjurs Kommune

Organisationer

- Miljøministeren, Miljøministeriet, Højbro Plads 4, 1200, Kbh. K, mim@mim.dk
- Miljøministeriet, Naturstyrelsen, Haraldsgade 53, 2100 Kbh. Ø, nst@nst.dk
- Danmarks Naturfredningsforening, Masnedsøgade 20, 2100 Kbh. Ø, dnsyddjurs-sager@DN.dk
- Danmarks Naturfredningsforening, dn@dn.dk
- Det Økologiske råd, Blegdamsvej 4b, 2200 Kbh. N, husdyr@ecocouncil.dk
- Sundhedsstyrelsen, Embedslægeinstitutionen Nord, Langelandsvej 8, 8940 Randers SV, senord@sst.dk
- Danmarks Sportsfiskeriforbund, post@sportsfiskerforbundet.dk
- Dansk Ornitologisk Forening, natur@dof.dk
- Dansk Ornitologisk Forening, lokalgruppe Syddjurs v. Joy Klein, Kirkevænget 2, 8410 Rønde, syddjurs@dof.dk
- Esben Kannegaard, Museet for Syddjurs, ekn@museumoj.dk

BILAG 2: Situationsplan over ejendommen



BILAG 3. Foderkorrektioner

Fosfor- og råproteinindhold i so foder

Der er anvendt tilpasninger på foderet til søerne som virkemiddel til opfyldelse af BAT-ammoniakemissionskravet (Tabel 1a). Der stilles derfor vilkår til den opnåede mængde N og P ab dyr for søerne.

Tabel 1a. Foder til søer

	Søer Farestald	Norm	Søer Drægtighedsstald	Norm
FE/dyr	446,0	462,0	1040,0	1078,0
Gram råprotein/FE	133,0	133,4	133,0	133,4
Gram P/FE	4,8	4,8	4,6	4,8

Den totale mængde N ab dyr pr år beregnet som kg N ab dyr pr årssø x antallet af årssøer skal være mindre end 11.792 kg N pr år.

Beregningen er foretaget ud fra nedenstående ligning og forudsætningerne i Tabel 1b. De enkelte forudsætninger er ikke bindende, men ligningen skal samlet set overholdes.

$\text{Kg N ab dyr pr. årssø} = ((\text{FE}_{\text{so}} \text{ pr årssø} \times \text{gram råprotein pr. FE}_{\text{so}})/6250) - 1,98 - (\text{antal fravænnede pr årssø} \times \text{fravænningsvægt} \times 0,0257 \text{ kg N pr kg tilvækst})$.

Tabel 1b – Kvælstof - søer

Faktor	Værdi
Antal søer	485
Antal fravænnede grise	28,8
Fravænningsvægt, kg	7,2
FE/årssø	446 + 1040 = 1486
Gram protein/FE, g	133,0
Kg N ab dyr/årssø	24,31

Den totale mængde P ab dyr pr år beregnet som kg P ab dyr pr årssø x antallet af årssøer skal være mindre end 2.474 kg P pr år.

Beregningen er foretaget ud fra nedenstående ligning og forudsætningerne i Tabel 1c. De enkelte forudsætninger er ikke bindende, men ligningen skal samlet set overholdes.

$\text{Kg P ab dyr pr. årssø} = ((\text{FE pr årssø} \times \text{gram fosfor pr. FE})/1000) - 0,58 - (\text{antal fravænnede pr årssø} \times \text{fravænningsvægt} \times 0,006 \text{ kg P pr kg tilvækst})$.

Tabel 1c. Fosfor - Søer

Faktor	Værdi
Antal søer	485
Antal fravænnede grise	28,8
Fravænningsvægt, kg	7,2
FE/årsso	446 + 1040 = 1486
Gram P/FE, g	$(0,3 \times 4,8) + (0,7 \times 4,6) = 4,66$
Kg P ab dyr/årsso	5,101

Fosfor- og råproteinindhold i smågrisefoder

Der er anvendt tilpasninger på foderet til smågrise som virkemiddel til opfyldelse af BAT-fosforkravet (Tabel 2a). Ellers er der ikke foretaget foderkorrektioner. Syddjurs Kommune stiller derfor vilkår til den opnåede mængde P ab dyr for smågrisene.

Tabel 2a. foder til smågrise

	Smågrise	Norm
FE/kg tilvækst	1,96	1,96
Gram råprotein/FE	162,5	162,5
Gram P/FE	5,30	5,18

Den totale mængde P ab dyr pr år beregnet som kg P ab dyr pr smågris x antallet af smågrise skal være mindre end 1.264 kg P pr år.

Beregningen er foretaget ud fra nedenstående ligning og forudsætningerne i Tabel 2b. De enkelte forudsætninger er ikke bindende, men ligningen skal samlet set overholdes.

$\text{Kg P ab dyr pr. smågris} = ((\text{afgangsvægt} - \text{indgangsvægt}) \times \text{FE pr kg tilvækst} \times \text{gram P pr FE}) / 1000 - (\text{afgangsvægt} - \text{indgangsvægt}) \times 0,0049 \text{ kg P pr kg tilvækst}$

Tabel 2b. Fosfor - Smågrise

Faktor	Værdi
Antal producerede smågrise	9.700
Indgangsvægt, kg	7,2
Afgangsvægt, kg	32
FE/kg tilvækst	1,96
Gram P/FE, g	5,18
Kg P ab dyr/smågris	0,1303

Fosfor- og råproteinindhold i slagtesvinefoder

Der er anvendt tilpasninger på foderet til poltene som virkemiddel til opfyldelse af BAT-fosforkravet (Tabel 3a). Syddjurs Kommune stiller derfor vilkår til den opnåede mængde P ab dyr for slagtesvinene. Der er ikke foretaget andre foderkorrektioner.

Tabel 3a. Foder til polte.

	Polte	Norm
FE/kg tilvækst	2,86	2,86
Gram råprotein/FE	147,4	147,4
Gram P/FE	4,6	4,8

Den totale mængde P ab dyr pr år beregnet som kg P ab dyr pr polt x antallet af polte skal være mindre end 3.158 kg P pr år.

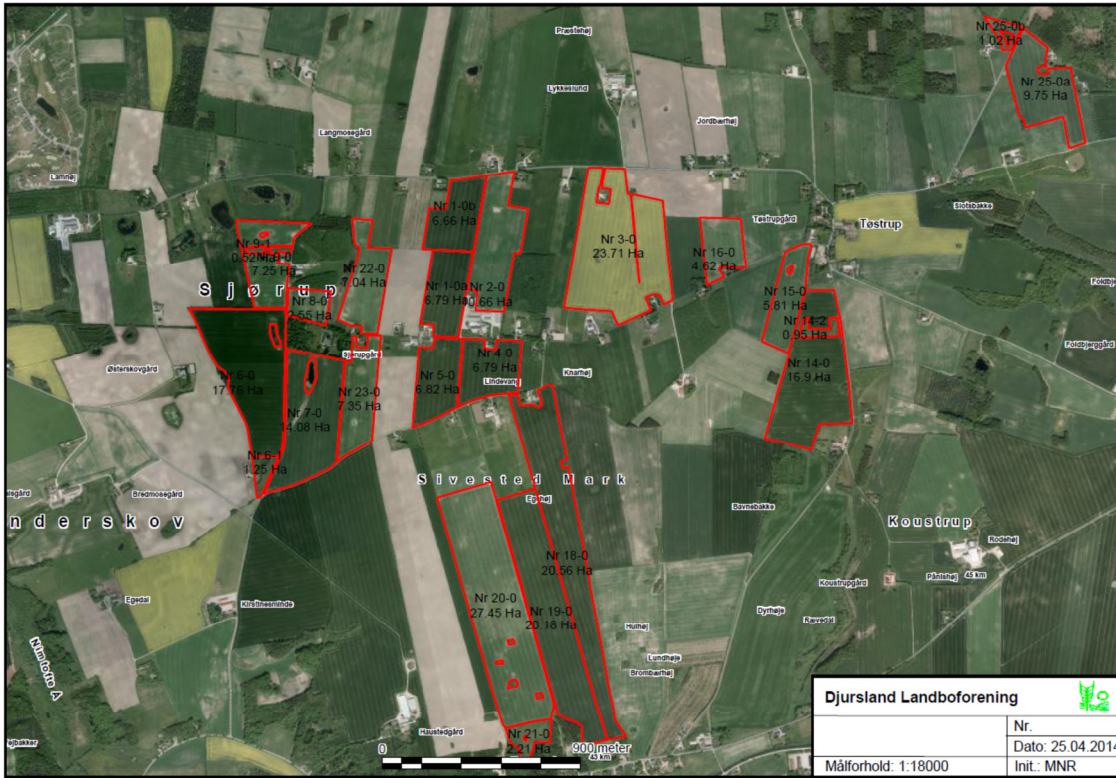
Beregningen er foretaget ud fra nedenstående ligning og forudsætningerne i Tabel 3b. De enkelte forudsætninger er ikke bindende, men ligningen skal samlet set overholdes.

$$\text{Kg P ab dyr pr. polt} = (((\text{afgangsvægt} - \text{indgangsvægt}) \times \text{FE pr kg tilvækst} \times \text{gram P pr FE})/1000) - (\text{afgangsvægt} - \text{indgangsvægt}) \times 0,0055 \text{ kg P pr kg tilvækst}$$

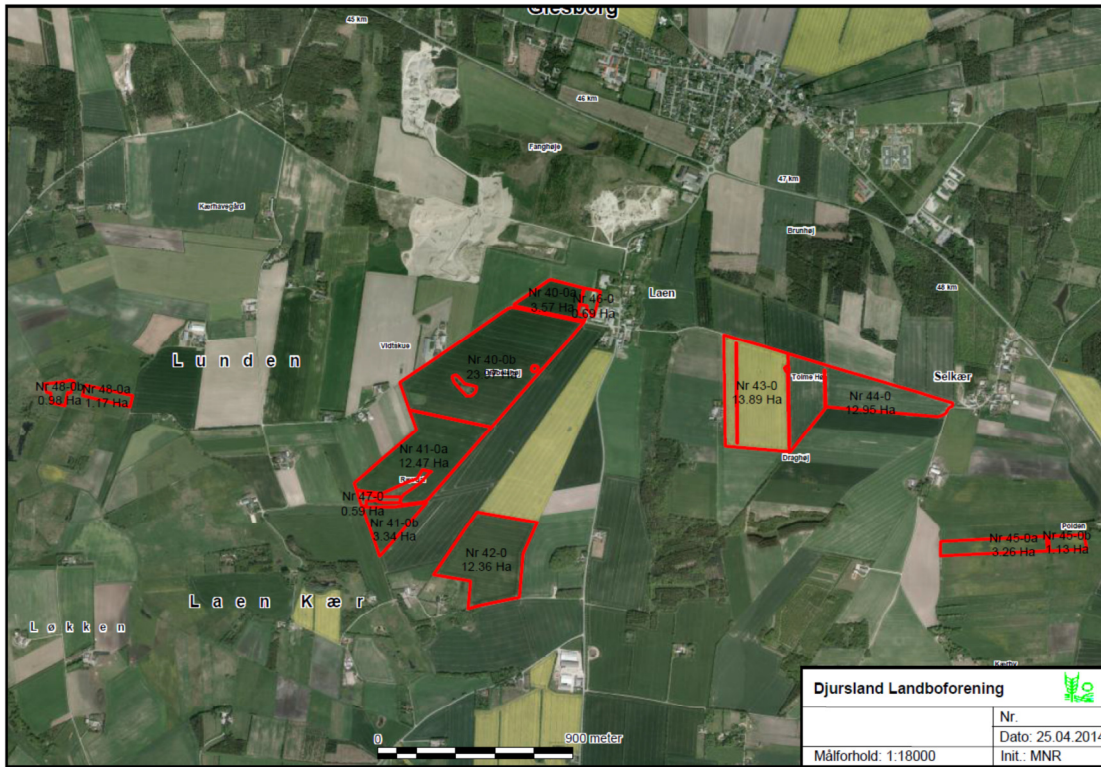
Tabel 3b. Fosfor - Slagtesvin

Faktor	Værdi
Antal producerede polte	5.500
Indgangsvægt, kg	32
Afgangsvægt, kg	107
FE/pr kg tilvækst	2,86
Gram P/FE, g	4,6
Kg P ab dyr/polt	0,5742

BILAG 4: Bruttoarealer

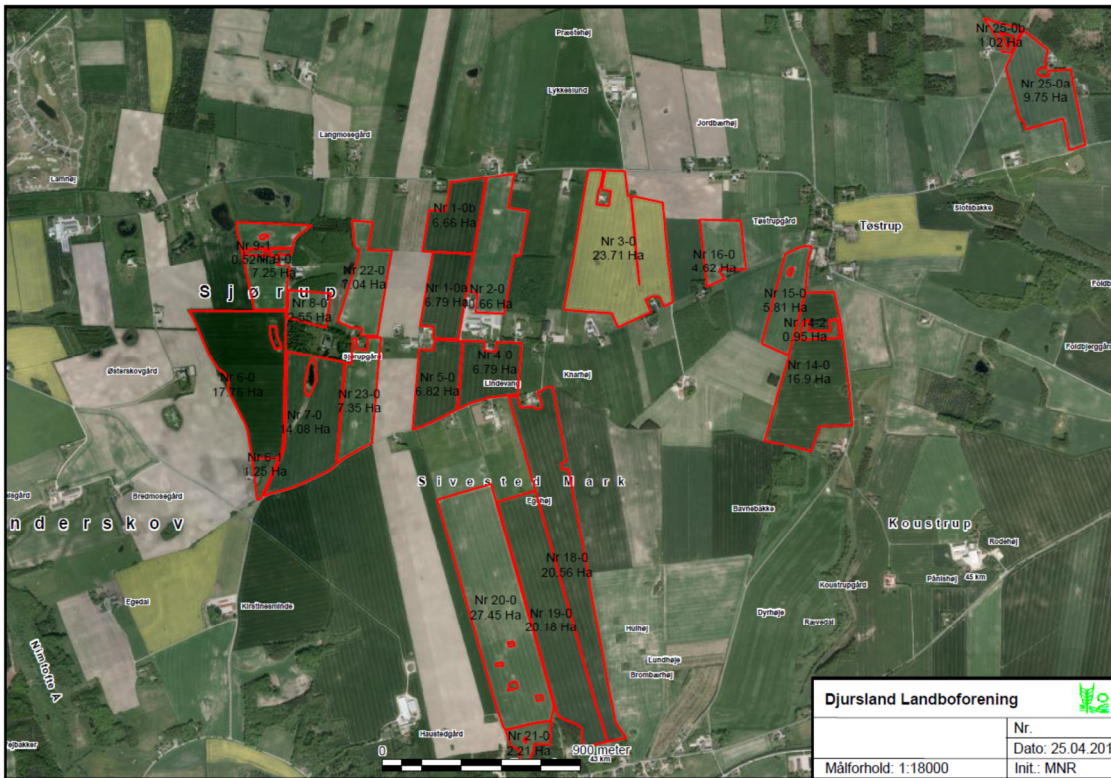


I Syddjurs Kommune

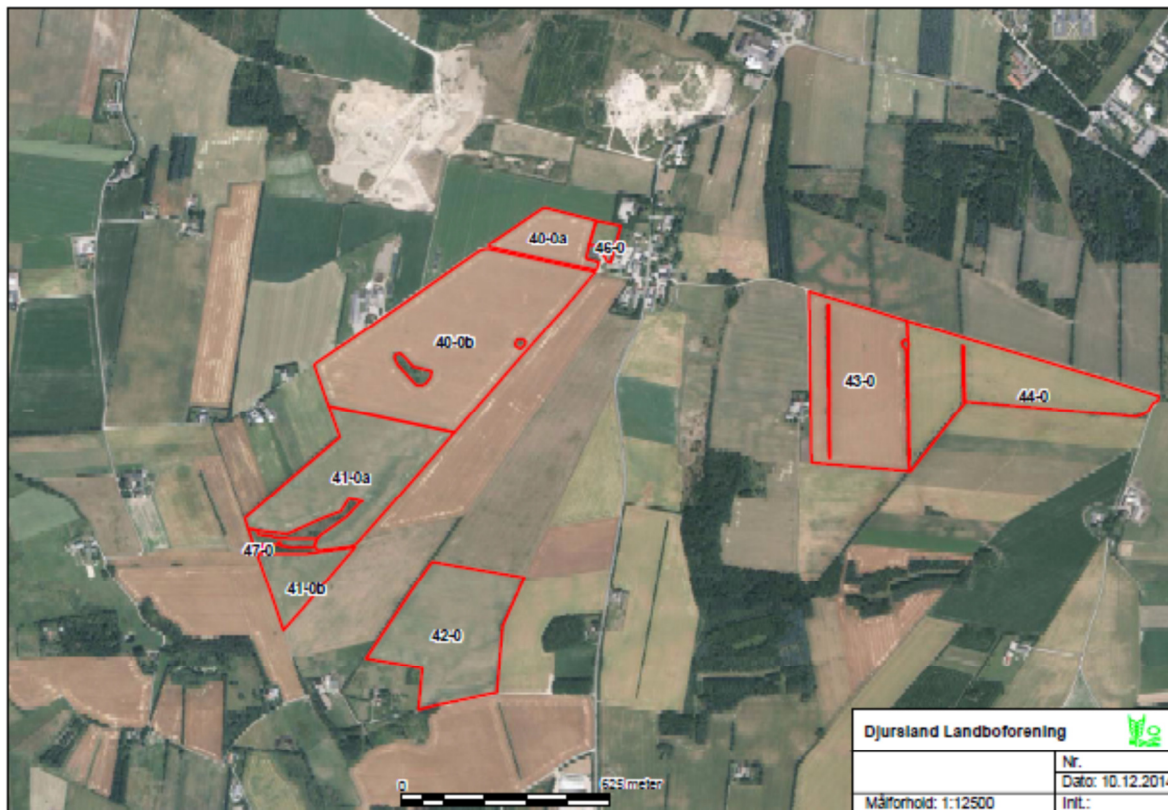


I Norddjurs Kommune

BILAG 5: Beliggenhed af ejede/forpagtede udbringingsarealer

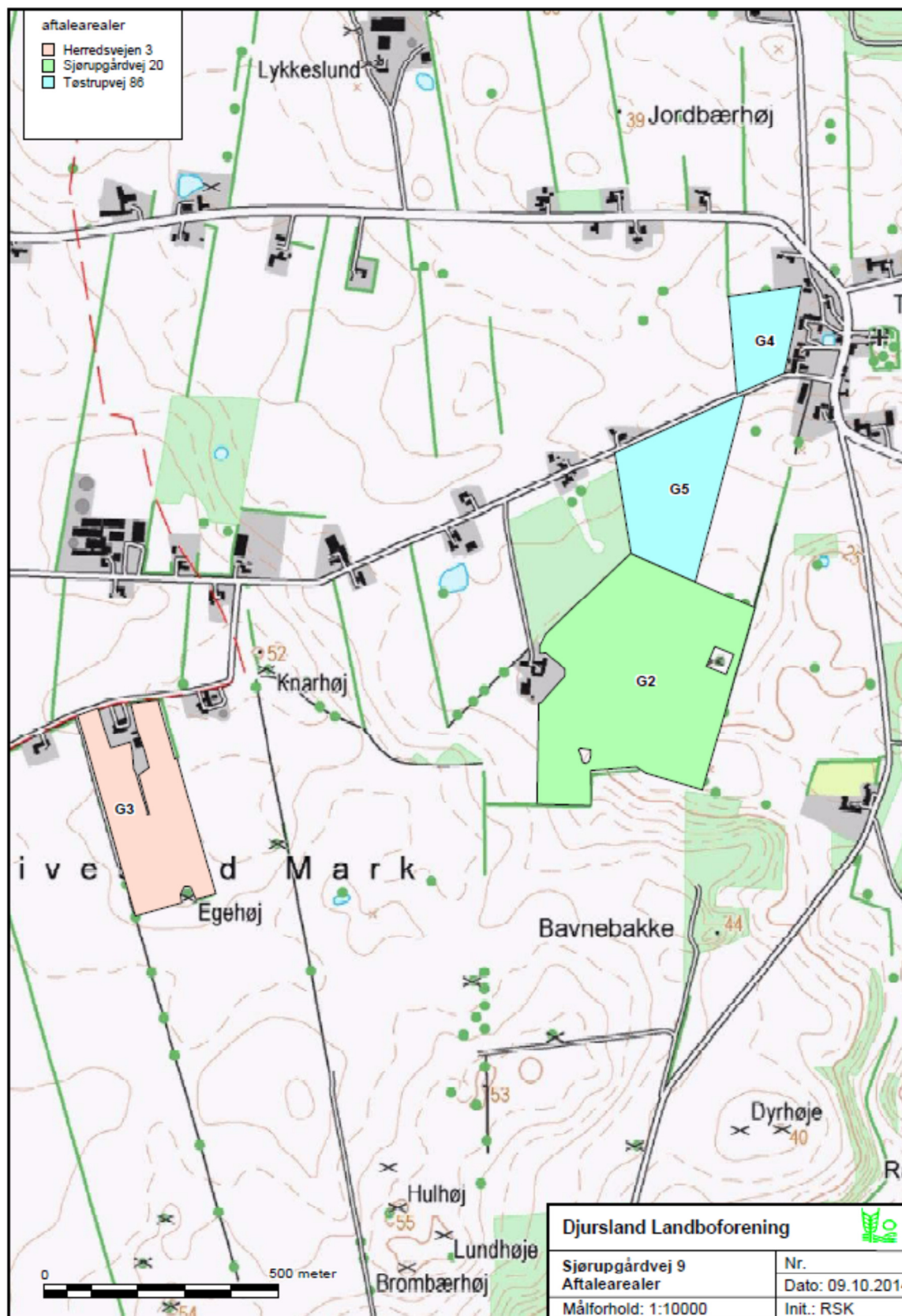


I Syddjurs Kommune



I Norddjurs Kommune

BILAG 6: Beliggenhed af aftalearealer



BILAG 7: Naturarealer beskyttet af § 3 omkring anlægget



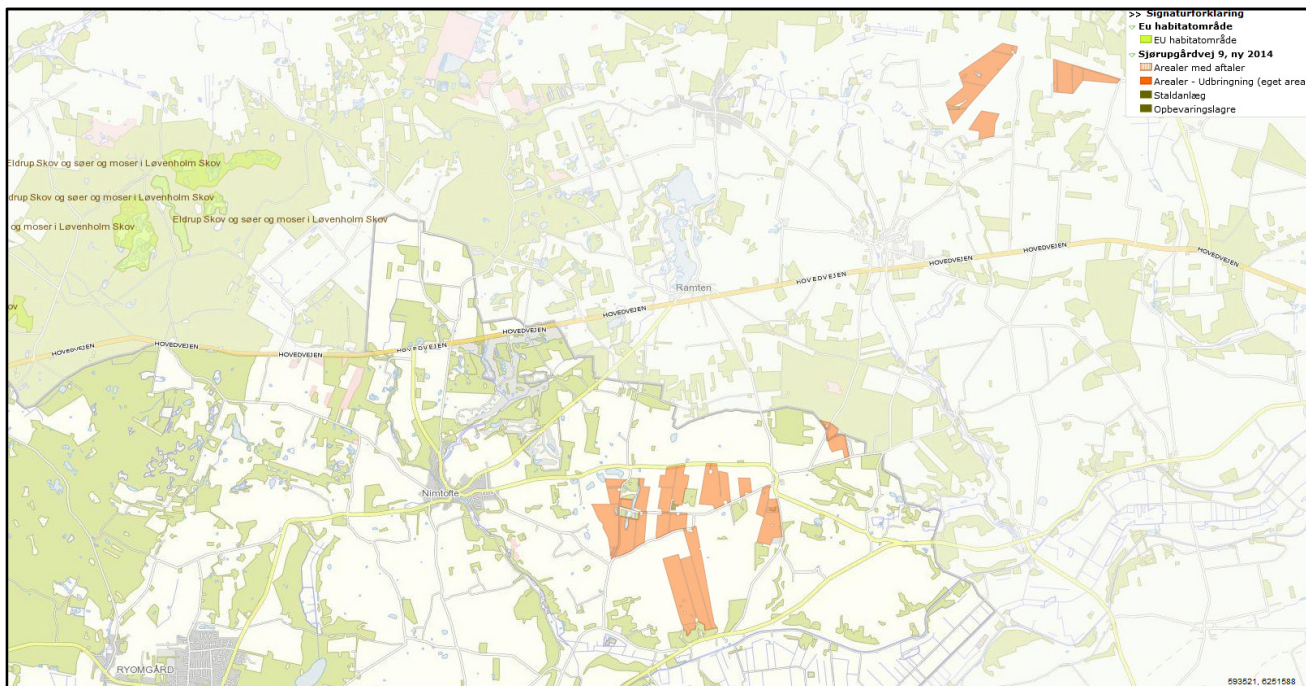
Anlægget ligger indenfor den røde cirkel

BILAG 8: Ammoniakfølsom skov omkring anlægget



Anlægget ligger indenfor den røde cirkel. Den ammoniakfølsomme skov er angivet med rød streg vest for anlægget.

BILAG 9: Nærmeste Natura 2000-område



BILAG 10: Udpegningsgrundlag for Natura 2000-område

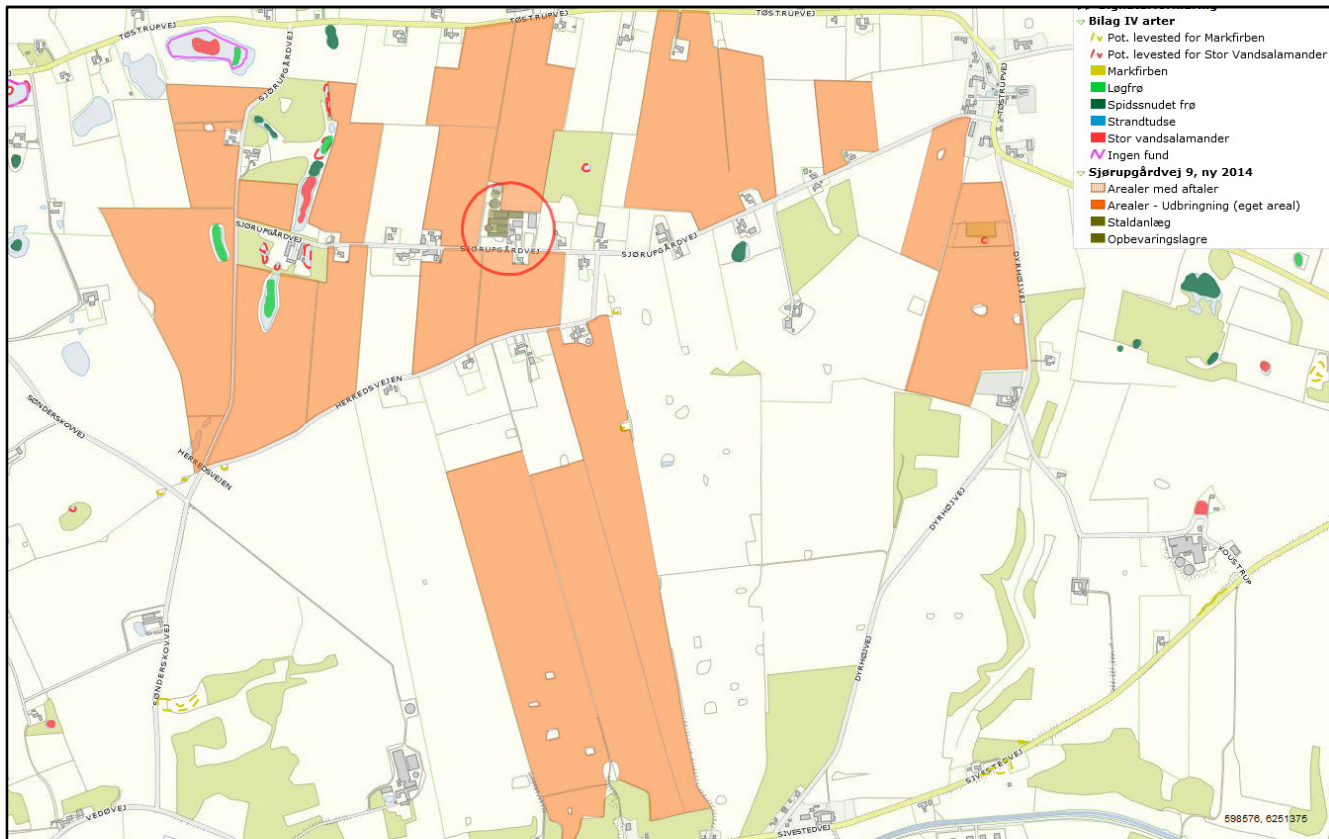
Eldrup Skov og moser I Løvenholm Skov

- 3160** Brunvandede søer og vandhuller
- 4030** Tørre dværgbusksamfund (heder)
- 7110** * Aktive højmoser
- 7120** Nedbrudte højmoser med mulighed for naturlig gendannelse
- 7140** Hængesæk og andre kærsmfund dannet flydende i vand
- 9120** Bøgeskove på morbund med kristtorn
- 91D0** * Skovbevoksede tørvemoser

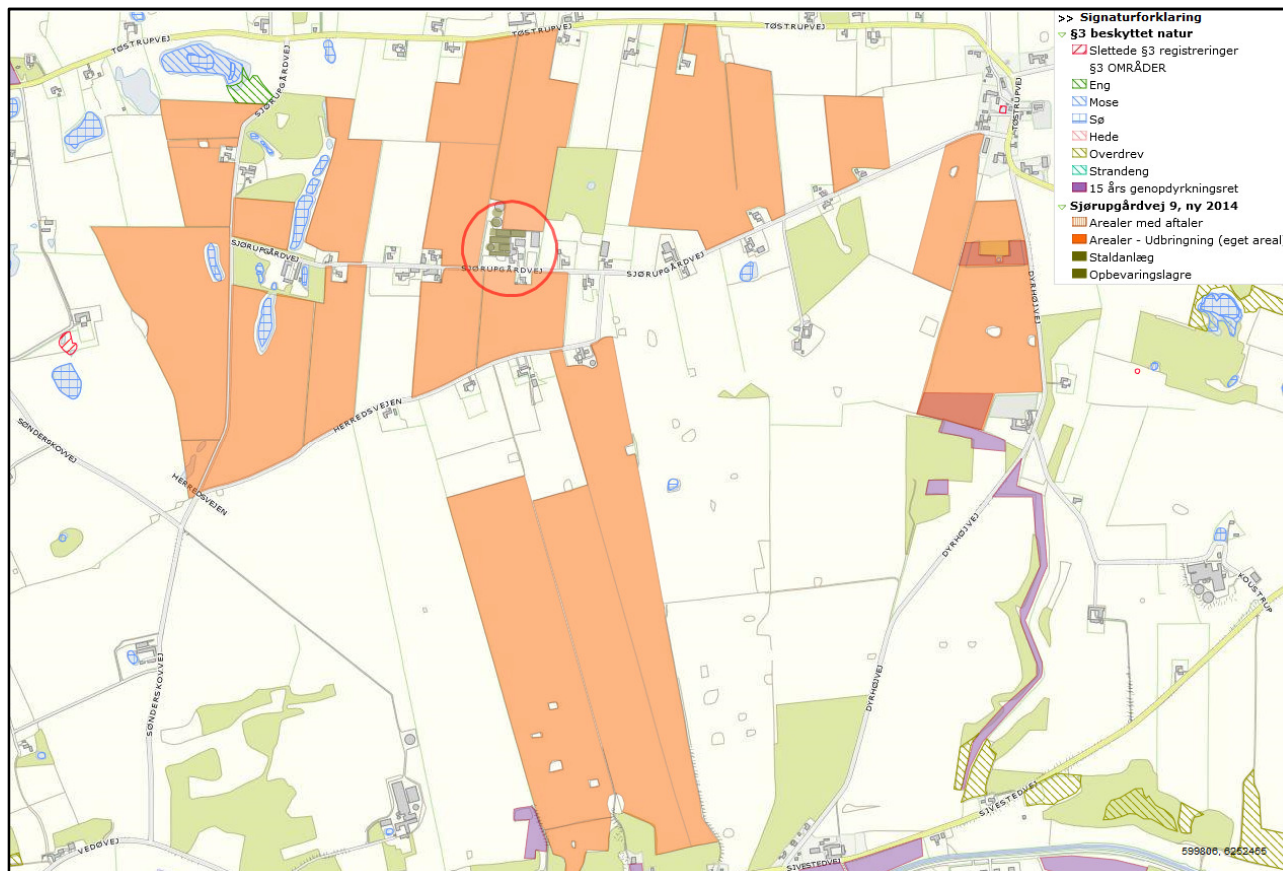
BILAG 11: Bilag IV-arter nær anlægget



BILAG 12: Bilag IV-arter nær udbringningsarealerne i Syddjurs Kommune



BILAG 13: Naturområder ved udbringningsarealerne I Syddjurs Kommune



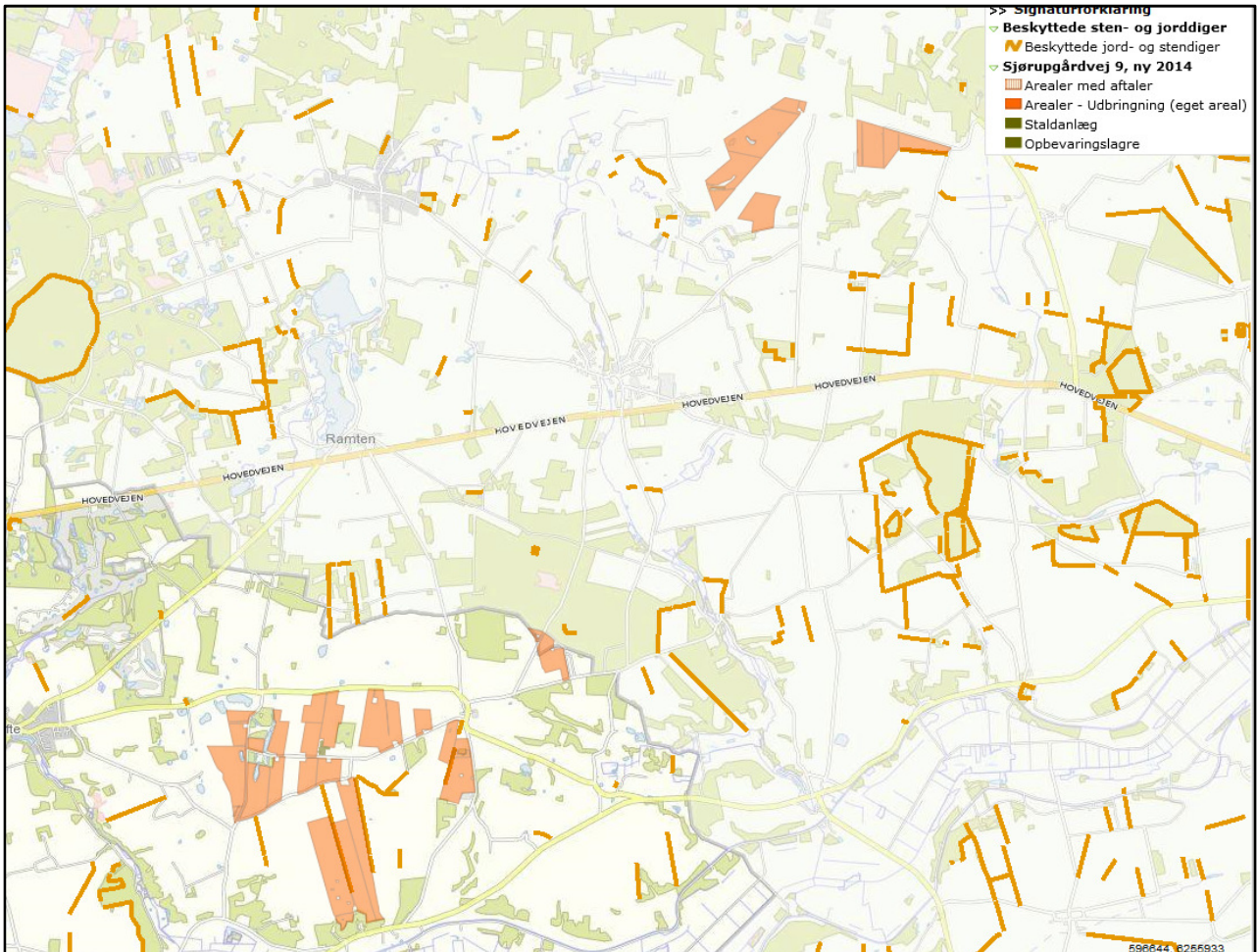
BILAG 14: Ammoniakfølsom skov ved udbringningsarealerne I Syddjurs Kommune.



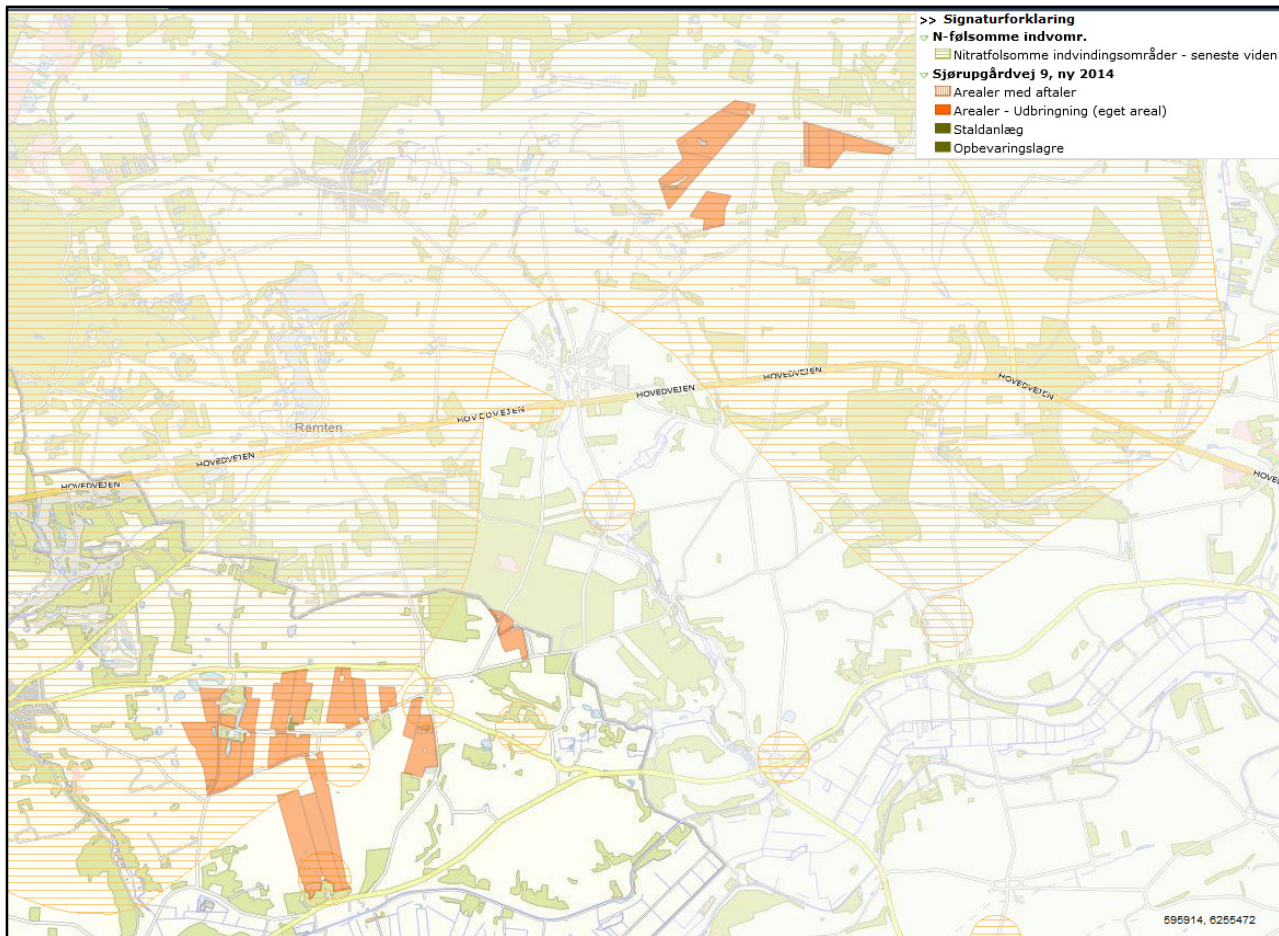
Bilag 15. Udformning og størrelse af ny sø



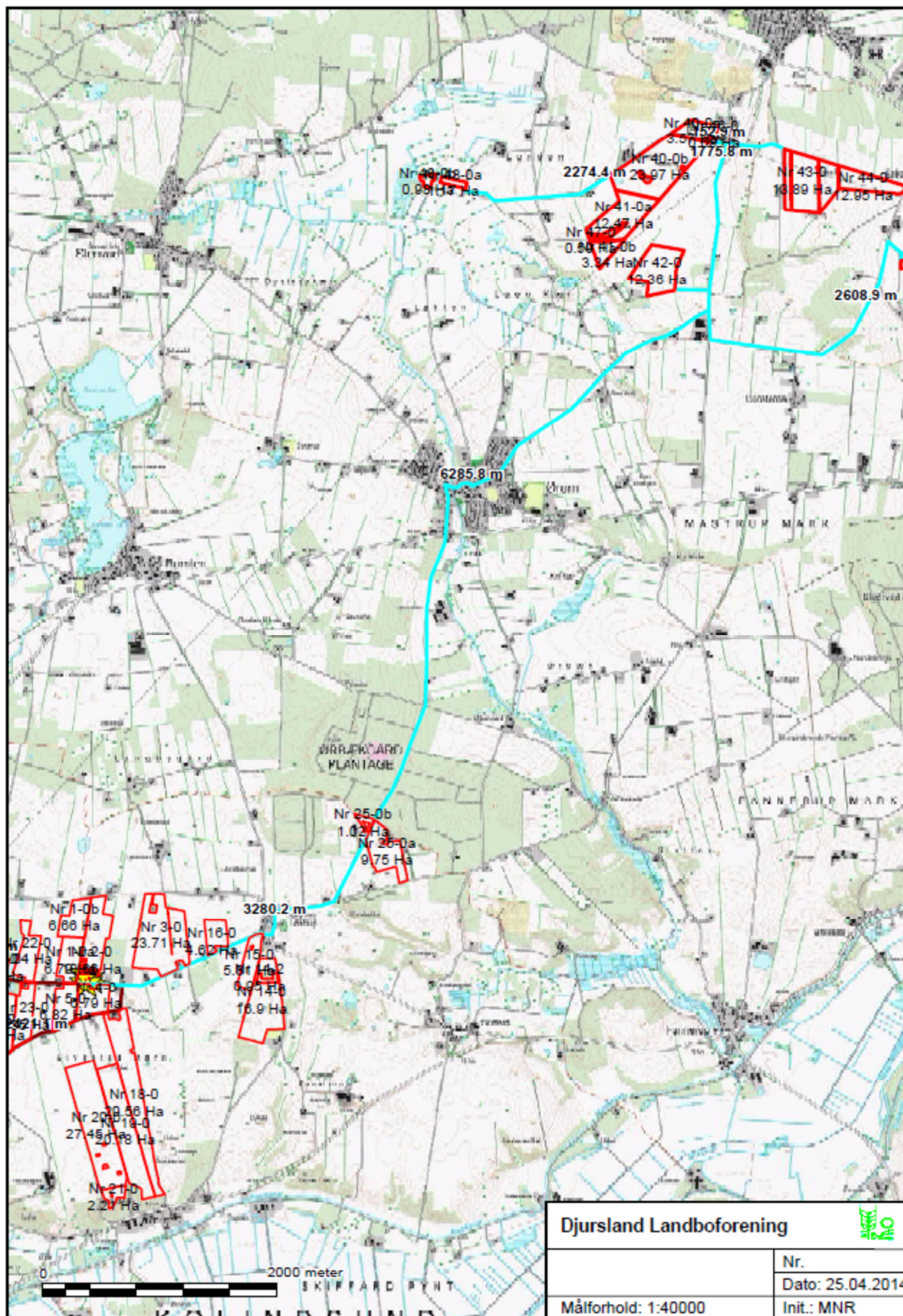
BILAG 16: Beskyttede digger



BILAG 17: N-følsomme indvindingsområder



BILAG 18: Primær rute ved gylleudbringning



Bilag 19: Høringssvar fra Norddjurs Kommune

Udtalelse vedrørende arealer beliggende i Norddjurs Kommune.

Peter Pedersen, Sjørupgårdvej 9, 8581 Nimtofte har ansøgt Syddjurs Kommune om miljøgodkendelse. I godkendelsen indgår der arealer som er beliggende i Norddjurs Kommune. Syddjurs Kommune har på den baggrund i henhold til § 43 i Husdyrloven anmodet Norddjurs Kommune om en udtalelse på de arealer beliggende i Norddjurs Kommune.

Arealerne i Norddjurs Kommune er beliggende ca. midt i kommunen.

Areal nr. 41-0a, 41-0b og 47-0 omkranser to overdrev (m423-01-ov og 423-02-ov) og areal 40-0b omkranser to § 3 søer (m433-03-09-sø og m433-11-sø). Der er ikke stærk hældning ned mod § 3 områderne. Det er vurderet, at § 3 områderne ikke vil blive væsentlig påvirket af udbringning af husdyrgødning.

Areal 40-0b har overlap med bufferzone til Bilag IV-arten løgfrø, da den er fundet i de to § 3 søer der er omkranset af areal 40-0b. Arealet har også før ansøgningen været anvendt som udbringningsareal og der anvendes samme dyretryk som før ansøgningen. Da søerne er § 3, er de også underlagt lovgivningen vedrørende randzoner. På baggrund af ovenstående, er det vurderet, at løgfrøen er tilstrækkelig beskyttet fra påvirkningen fra det omkringliggende miljø.

Alle arealerne med undtagelse af areal 25-0b og 25-0a, er beliggende indenfor NFI (Nitratfølsomt Indvindingsopland) og indsatsområde. Der er derfor krav om, at der ikke må være en udvaskning større end for et planteavlsbrug. Der er foretaget beregning af udvaskningen i ConTerra's CTzoom. Den viser, at udvaskningen er overholdt ved, at anvende enten et G3 sædeskifte og 6 % ekstra efterafgrøder udover plantedirektorats gældende norm eller 14 % ekstra efterafgrøder udover Plantedirektoratets gældende norm med et standard sædeskifte (S4) på de arealer der er beliggende indenfor NFI og indsatsområde. På de resterende arealer udenfor NFI og indsatsområde anvendes der 7 % ekstra efterafgrøder og standard sædeskifte (S4).

Det er vurderet, at ved at anvende en af de to ovenstående muligheder indenfor NFI og indsatsområdet sammen med de 7 % ekstra efterafgrøder og S4 sædeskifte på de arealer beliggende udenfor NFI og indsatsområde, erkravet til udvaskning overholdt for arealerne.

Arealerne afvander til Kattegat hvor husdyrtrykket er faldende og arealerne afvander til vandområder som er beliggende udenfor Natura 2000 og som ikke er overbelastet med fosfor. Det er derfor vurderet, der ikke kan stilles krav til udvaskningen fra arealerne og til vandmiljøet.

Det er fredede fortidsminder på areal 40-0b og mellem areal 43-0 og 44-0. Her skal de generelle regler om bræmmer langs med fortidsminder overholdes.

Norddjurs Kommune vurderer, at arealerne kan godkendes, på baggrund af nedenstående vilkår:

1. Der skal enten anvendes et G3 sædeskifte med 6 % ekstra efterafgrøder udover Plantedirektoratets til enhver tid gældende norm eller 14 % ekstra efterafgrøder udover Plantedirektoratets til enhver tid gældende norm på arealerne 40-0a, 40-0b, 41-0a, 41-0b, 42-0, 43-0, 44-0, 45-0a, 45-0b, 46-0, 47-0, 48-0a, 48-0b.
2. Der må ikke ske skift imellem de to muligheder midt i et planår.
3. Der skal anvendes 7 % ekstra efterafgrøder udover Plantedirektoratets til enhver tid gældende norm på areal 25-0a og 25-0b.

Med venlig hilsen

Kirsten H. Wermuth
Biolog