



THISTED KOMMUNE

§ 16 a MILJØGODKENDELSE

16 a stk. 2 nr. 1 IE husdyrbrug med flere end 750 stipladser til søer
Sobesætning
Villerslevvej 75, 7755 Bedsted
25. marts 2019





Indholdsfortegnelse

1	REGISTRERINGSBLAD	2
2	RESUMÉ	3
	<i>Tidligere godkendelser</i>	3
3	AFGØRELSE OM MILJØGODKENDELSE	3
	<i>Vurdering</i>	4
	<i>Retsvirkning</i>	4
4	VILKÅR	5
5	BEGRUNDELSE FOR VILKÅR	12
	<i>Generelle vilkår</i>	12
	<i>Husdyrbrugets anvendelse af BAT</i>	12
	<i>Husdyrbrugets anlæg</i>	13
	<i>Gener</i>	13
	<i>Forurening</i>	13
6	PROJEKTBESKRIVELSE OG MILJØKONSEKVENSRAPPORT	15
	<i>Projektbeskrivelse</i>	19
7	AMMONIAKDEPOSITION OG BILAG IV-ARTER	38
	<i>Beskyttelsesniveau for ammoniakemission</i>	38
	<i>Ammoniakdeposition på Natura 2000-områder</i>	42
	<i>Bilag IV-arter</i>	45
8	OFFENTLIGGØRELSE	47
	<i>Foroffentlighed</i>	47
	<i>Nabo-/partshøring</i>	47
	<i>Offentliggørelse</i>	47
	<i>Annoncering</i>	47
9	KLAGEVEJLEDNING	48
10	RETSBESKYTTELSE	49
	BILAG	49



1 Registreringsblad

Titel: § 16 a miljøgodkendelse Villerslevvej 75, 7755 Bedsted.

Godkendelsestype: 16 a stk. 2 nr. 1 IE husdyrbrug med flere end 750 stipladser til søer og en ammoniakemission > 3.500 kg NH₃-N pr. år

Dato for afgørelse: 25-03-2019

CVR-nr: 25280520

CHR nr: 38562

Ejendomsnr: 7870177822

Matrikelnr 8a Grurup By, Grurup

Bedrift I/S Gammelbygård-Villerslevvej 75
Villerslevvej 75, 7755 Bedsted

Ansøger: I/S Gammelbygård
Villerslevvej 75
7755 Bedsted

Ejer Jens Lyngklip Nicolajsen
Villerslevvej 75
7755 Bedsted

Konsulent: Landbothy att. Lone Hymøller
Silstrupparken 2, 7700 Thisted
Tlf: 96185721
E-mail:lhy@landbothy.dk

Tilsynsmyndighed: Thisted Kommune

Ansøgningskema: 200722

Version: 5

Miljøsagsbehandler: Ulrik B. Krogh

Kvalitetssikring: OKK



2 Resumé

Thisted Kommune har den 4. juni 2018 modtaget en ansøgning om § 16 a-miljøgodkendelse på Villerslevvej 75, 7755 Bedsted.

Det eksisterende produktionsanlæg til svineproduktion på Villerslevvej 75, 7755 Bedsted Thy ønskes godkendt efter stipladsmodellen (m² modellen). Der ændres generelt ikke på bygningers udformning eller indretning. Det samlede produktionsareal udvides med 364 m².

Produktionsarealet er derefter på 6.786 m². Dertil kommer arealet af bedriftens gyllebeholder på 661 m². Den samlede ammoniakemission fra husdyrbruget stiger fra 7.540 kg NH₃-N pr. år til 7.611 kg NH₃-N pr. år. BAT kravet på ejendommen er overholdt med 0 kg NH₃-N/år. Lugten falder fra 85.529 OU/s i nudrift til 77.473 OU/s i ansøgt drift. Geneafstanden til byzone og nærmeste samlede bebyggelse og nærmeste nabo uden landbrugspligt er overholdt. Produktionen medfører en totaldeposition på henholdsvis 0,0 og 0,1 kg NH₃-N/år til kategori 1 og 2 natur, Den højeste merdeposition til kategori 3 natur er 0,9 kg NH₃-N pr. år.

Det ansøgte vurderes som værende i overensstemmelse med kommuneplanens rammer.

Thisted Kommune vurderer, at det ansøgte projekt ikke har en væsentlig negativ indvirkning på naboer, miljø, naturværdier og landskabelige værdier.

Tidligere godkendelser

Ejendommen blev i 2004 VVM screenet til 680 årssøer og 19.550 smågrise (7,2-30 kg)

Den 24. juni 2009 blev der meddelt miljøgodkendelse til 2.710 årssøer, 15.600 smågrise (7,2-30 kg) og 1.000 polte, samt godkendelse af nybyggeri og arealer.

Den 22. september 2010 meddeles i tillæg tilladelse til ændring af gulvtypen i farestalden fra fuldspalte-til delvis spaltegulv.

Den 6 juni 2012 gives et tillæg til godkendelsen. Tillægget reducerer produktionstilladelsen til 1.600 årssøer med smågrise til 7,3 kg og produktion af 900 sopolte. Også omfanget af nybyggeri reduceres væsentlig i forhold til det tidligere godkendte. Byggeri omfatter jf. tillæg af 6. juni 2012 kun en tilbygning til den eksisterende sostald, hvori der opstaldes løsgående drægtige søer.

I miljøgodkendelse meddelt den 12. oktober 2015 forbliver det tilladte dyrehold uændret 1.600 årssøer med smågrise indtil 7,1 kg og 900 polte (31-130 kg) Men af logistiske årsager ændres placeringen af stald for drægtige søer. I stedet for at drægtighedsstalden placeres i forlængelse af den eksisterende farestald, placeres drægtighedsstalden nu umiddelbart nord for eksisterende farestald med en forbindelsesgang imellem.

3 Afgørelse om miljøgodkendelse

Thisted Kommune meddeler hermed godkendelse til husdyrbruget på Villerslevvej 75, 7755 Bedsted.

Der meddeles miljøgodkendelse til et samlet produktionsareal på 6.786 m². Dertil arealet af bedriftens gyllebeholder på 661 m².

Ammoniakemission fra husdyrbrugets opbevaringslagre er 264 kg NH₃-N pr. år, og den samlede ammoniakemission fra husdyrbruget er 7.611 kg NH₃-N pr. år.



Vurdering

Ansøger har indsendt en ansøgning via www.husdyrgodkendelse.dk, og har samtidig indsendt en redegørelse og vurdering, som krævet i husdyrgodkendelsesbekendtgørelsens Bilag 1, punkt A, B, C og D. Thisted Kommune har konstateret, at alle relevante oplysninger er afgivet, samt at ansøgers konsulent har foretaget de korrekte vurderinger af den potentielle påvirkning på miljøet bredt set. Det vejledende BAT-emissionsniveau for ammoniakemissionen er overholdt med 0 kg NH₃-N pr. år.

Thisted Kommune vurderer, at husdyrbruget har truffet de nødvendige foranstaltninger til at forebygge og begrænse forurening, og drives på en måde der er foreneligt med omgivelserne. Det sker ved anvendelse af den bedst tilgængelige teknik, når husdyrbruget indrettes og drives som beskrevet i ansøgningen, og efterlever vilkårene i denne godkendelse .

Thisted Kommune vurderer, at projektet ikke vil påvirke Natura 2000-områder væsentligt, eller ødelægge plantearter, eller yngle- eller rasteområder for bilag IV-arter. Kommunens vurdering fremgår af Afsnit 7.

Retsvirkning

Miljøgodkendelsen er meddelt på baggrund af husdyrbrugloven, lovbek. nr. 256 af 21. marts 2017 og husdyrgodkendelsesbekendtgørelsen nr. 1380 af 30. november 2017.

Miljøgodkendelsen bortfalder, hvis den ikke er udnyttet inden 6 år efter, at den er meddelt. Hvis en del af miljøgodkendelsen ikke er udnyttet, bortfalder godkendelsen for denne del, jævnfør husdyrbruglovens § 59a, stk. 1. Med "udnyttet" menes, at det ansøgte bygge- og anlægsarbejde er etableret og taget i brug eller dyreholdet er ændret i forhold til tidligere tilladt produktion.

Hvis den meddelte miljøgodkendelse ikke har været udnyttet, helt eller delvist, i tre på hinanden følgende år betragtes det som kontinuitetsbrud. Herved bortfalder den del af miljøgodkendelsen, der ikke har været udnyttet de seneste tre år, jævnfør husdyrbruglovens § 59a, stk. 2.

Miljøgodkendelsen skal, regelmæssigt, og mindst hvert 10. år, tages op til revurdering, jævnfør Husdyrgodkendelsesbekendtgørelsens § 39. Den første regelmæssige vurdering skal dog senest foretages, når der er forløbet otte år.

Afgørelsen omfatter alene forholdet til Husdyrbrugloven. Øvrige relevante tilladelser og godkendelser, herunder byggetilladelse og nedsivningstilladelse skal indhentes særskilt.

Afgørelsen kan skriftligt påklages til Natur- og Miljøklagenævnet. Klagevejledningen fremgår af Afsnit 9.

Ulrik B. Krogh
Miljømedarbejder
Natur og Miljø

Hurup, den 25. marts 2019



4 Vilkår

Miljøgodkendelsen meddeles på følgende vilkår:

Generelle vilkår

- 1) Vilkårene i denne miljøtilladelse skal, hvis andet ikke er anført, være opfyldt, når tilladelsen tages i brug.
- 2) Miljøgodkendelsen skal til enhver tid være tilgængelig for de personer, der har ansvaret for husdyrbrugets daglige drift. Herudover skal driftspersonalet til enhver tid være gjort bekendt med tilladelsens indhold og betingelser.
- 3) Ændringer i ejerforhold og ansvarshavende skal altid meddeles Thisted Kommune inden for en måned.

Husdyrbrugets ophør

- 4) Hvis husdyrbruget ophører med driften skal det sikres, at der sker en oprydning på ejendommen for at forebygge forurening. Ved husdyrbrugets ophør skal alle gyllebeholdere, fortanke og gyllekældre på ejendommen tømmes. Alle staldanlæg skal rengøres og alt affald bortskaffes i henhold til gældende lovgivning.
- 5) Thisted Kommune skal kontaktes med henblik på, at aftale hvilke foranstaltninger, der skal til for at fjerne forurenende kilder, herunder bygninger, silo eller tankanlæg.

Husdyrbrugets anvendelse af BAT

Management og egenkontrol

- 6) Følgende egenkontrollodata skal opbevares på virksomheden i mindst 5 år og skal være tilgængelig for tilsynsmyndigheden:
 - a) Årlige opgørelser af el-, olie og vandforbrug.
 - b) Affald
 - Dokumentation for at farligt affald er bortskaffet miljømæssigt forsvarligt.
 - Såfremt tilsynsmyndigheden anmoder herom, skal virksomheden registrere og dokumentere bortskaffelse af øvrigt affald.
 - c) Sikring af jord og grundvand
 - Dato for og resultat af inspektioner samt eventuelt foretagne udbedringer af befæstede eller impermeable belægninger, gulve eller sumpe.



Energiforbrug

- 7) Ved nyanskaffelser af driftsanlæg og -maskiner skal der, i det omfang det ligger inden for en rimelig økonomisk ramme, anvendes den bedst tilgængelige teknologi.
- 8) Tilsynsmyndigheden kan, på baggrund af tilsyn med Vilkår 6, pkt. a, kræve, at der foretages et energieftersyn af et energiselskab eller -konsulent, som udarbejder en rapport der indeholder resultater og konkrete energibesparende forslag. Rapportens resultater skal indgå i den fremadrettede drift, i forbindelse med udskiftning af materiel. Rapporten skal kunne fremvises tilsynsmyndigheden på forlangende.

Vandforbrug

- 9) Drikkevandssystemet skal vedligeholdes så vandspild minimeres.

Husdyrbrugets anlæg

Indretning og drift

- 10) Husdyrbruget tillades / godkendes til et maksimalt produktionsareal med dyretyper, staldsystemer, opbevaringsanlæg og teknologi som anført i nedenstående tabel:

Stalde og produktioner				
Stald (navn/nr.)	Dyr	Staldsystem	Effekt af teknologi (reduktion i %)	Produktionsareal (m ²)
Drægtighedsstald	Søer, golde og drægtige	Løsgående, delvis spaltegulv	0	3.142
Farestald 1	Søer diegivende	Kassestier, delvis spaltegulv	0	1.056
Drægtighedsstald + polte løbeafdeling	Flexgruppe. Søer og slagtesvin	25-49 % fast gulv	0	283
	Søer, golde og drægtige	Løsgående, delvis spaltegulv	0	744
Løbestald	Søer, golde og drægtige	Individuel opstaldning, delvis spaltegulv	0	488
Farestald 2	Søer diegivende	Kassestier, delvis spaltegulv	0	1.008
Sygeafdeling	Flexgruppe: Søer, golde og drægtige, Slagtesvin og Smågrise	Dybstrøelse	0	65
Samlet areal				6.786

Opbevaringsanlæg				
Nr.	Anlæg	Teknologi	Effekt af teknologi (Reduktion i %)	Produktionsareal (m ²)



1	Gyllebeholder	Ingen	-	661
Samlet areal				661

Gener

Lugt

- 11) Driften må ikke give anledning til væsentlige lugtgener uden for ejendommens areal. Kommunen har mulighed for på et senere tidspunkt at påbyde lugtreducerende tiltag. Denne mulighed kan tages i anvendelse, hvis kommunen vurderer, at der forekommer lugtgener, der er væsentligt større end de, der lå til grund for vurderingerne i denne miljøgodkendelse.

Støj

- 12) Virksomhedens samlede støjbidrag, angivet som det ækvivalente, korrigerede støjniveau i dB(A) i punkter 1,5 m over terræn, målt eller beregnet ved nærmeste beboelses opholdsareal, må ikke overskride følgende grænseværdier:

Dag	Tidsinterval	Grænseværdi dB(A)	Midlingstid
Hverdage	07.00 - 18.00	55	8 timer
Lørdag	07.00 - 14.00	55	7 timer
Lørdag	14.00 - 18.00	45	4 timer
Søn- og helligdage	07.00 - 18.00	45	8 timer
Aften	18.00 - 22.00	45	1 time
Nat	22.00 - 07.00	40	½ time

Støjbelastningen er det ækvivalente, korrigerede støjniveau i dB(A) målt eller beregnet i punkter 1,5 m over terræn. Midlingstiden er det mest støjbelastede tidsrum i perioden. Støjens maksimalværdi må om natten ikke overstige 55 dB(A) ved boliger.

Støjkvilkårene for landbrugsdrift omfatter al støj fra virksomheden, dvs. også støj fra andet end faste, tekniske installationer. Vilkår om støj skal derfor gælde al støj fra landbrugsdrift, men kun støjen fra landbrugsdriften på ejendommens bygningsparcel, dvs. ikke støj fra f.eks. markdriften.

- 13) For lavfrekvent støj og infralyd gælder, at driften af virksomheden ikke må medføre, at det A-vægtede lydtrykniveau (10-160 Hz), LpA,LF og det G-vægtede infralydniveau, LpG overstiger følgende grænseværdier:

Infralyd (LpG) i dB	Anvendelse	Tidsinterval	Lavfrekvent støj (LpA,LF) i dB
85	Boliger, herunder børneinstitutioner og lignende	07.00-18.00	25
85	Boliger, herunder børneinstitutioner og lignende	18.00-07.00	20



85	Kontorer, undervisningslokaler og andre støjfølsomme rum	Hele døgnet	30
90	Øvrige rum i virksomheder	Hele døgnet	35

Grænse for lavfrekvent støj og infralyd [dB re 20 µPa], målt indendørs. Støjgrænserne gælder for ækvivalentniveauet over et tidsrum på 10 minutter, hvor støjen er kraftigst.

14) Virksomheden skal, hvis tilsynsmyndigheden forlanger det, lade foretage støj- og lydmålinger/-beregninger eller vibrationsmålinger til dokumentation for, at det ovenstående vilkår er overholdt.

- A. Tilsynsmyndigheden kan højst forlange målinger eller beregninger 1 gang årligt, hvis den undersøgte grænseværdi er overholdt.
- B. Dokumentation for at grænseværdien er overholdt skal udføres, når virksomhedens emission af støj, lyd eller vibration er maksimal under normale driftsforhold.
- C. Dokumentationen kan være beregninger udført efter den nordiske beregningsmetode for ekstern støj fra virksomheder, som er beskrevet i Miljøstyrelsens vejledning nr. 5/1993.
- D. Dokumentationen kan være ved måling. Målingerne skal udføres som beskrevet i Miljøstyrelsens vejledning nr. 5/1984 og nr. 6/1984, og ubestemtheden må ikke overstige 3 dB(A). For lavfrekvent støj, infralyd og vibrationer skal målingerne udføres i overensstemmelse med anvisningerne i "Orientering fra Miljøstyrelsen: Lavfrekvent støj, infralyd og vibrationer i det eksterne miljø" nr. 9 fra 1997.
- E. Beregningerne eller målingerne skal udføres af et laboratorium, der er akkrediteret af DANAK eller godkendt af Miljøstyrelsen til "Miljømålinger - ekstern støj".
- F. De akkrediterede beregninger eller målinger kan efter forudgående aftale med kommunen udføres som orienterende beregninger eller målinger.
- G. Omkostninger af målingerne eller beregningerne betales af virksomheden.

Et eksemplar af rapporten med dokumentationen for måle- eller beregningsresultaterne skal sendes til tilsynsmyndigheden så snart rapporten foreligger eller senest 2 uger efter virksomheden har modtaget rapporten.

Lys

- 15) Udendørs belysning skal være forsynet med bevægelsessensor, der sikrer at lyset kun er tændt i op til en halv time ad gangen, med mindre der er nødvendig aktivitet på anlægget.
- 16) Belysning i stalde skal være slukket mellem kl. 23 og 06, med mindre menneskelig aktivitet er påkrævet i stalden. Dog er natlys tilladt.

Skadedyr

- 17) Der skal udføres en effektiv flue- og skadedyrsbekæmpelse i overensstemmelse med gældende retningslinjer fra Aarhus Universitet, Institut for Agro-økologi.



Forurening

Driftsforstyrrelser og uheld

- 18) Bedriften skal indrettes og drives, så spild og andet ukontrolleret udslip af forurenende stoffer forhindres eller forebygges, og sådan at skadernes omfang begrænses, hvis der alligevel sker uheld. Ved uheld, der afstedkommer risiko for forurening af miljøet, skal beredskabet straks kontaktes via tlf. 112.
- 19) Der skal altid foreligge en opdateret beredskabsplan på husdyrbruget, som fortæller, hvornår og hvordan der skal reageres ved uheld. Beredskabsplanen skal kontrolleres/revideres mindst 1 gang om året, samt såfremt det viser sig nødvendigt. I tilfælde af uheld skal disse noteres særskilt i en logbog. Beredskabsplanen skal kunne forevises ved tilsyn.
- 20) Beredskabsplanens indhold skal være tilgængelig og kendt af gårdens ansatte og øvrige som arbejder på ejendommen og udleveres til indsatsleder og miljømyndighed i forbindelse med uheld, forureninger, brand og lignende.

Vaskeplads og spildevand

- 21) Al vask af maskiner og redskaber skal foregå på en støbt plads med fast bund, der er uigennemtrængelig for fugt, hvor bortledning af spildevandet sker til en opsamlings- eller gyllebeholder.

Gødningshåndtering

- 22) Al håndtering af gylle skal foregå under konstant opsyn. Hvis der forekommer spild skal det straks opsamles.
- 23) Husdyrbruget skal til enhver tid råde over en opbevaringskapacitet til flydende gødning på mindst 9 måneder.

Affald og miljøfarlige stoffer

- 24) Arealerne omkring bygninger og tilkørselsveje skal holdes ryddelige og frie for affald. Evt. spild på offentlige veje i forbindelse med landbrugsmæssig drift (jord m.v.) fjernes hurtigst muligt.
- 25) Alt opsamlet spild af brændstof, olie og kemikalier, inkl. opsugningsmateriale, skal opbevares og bortskaffes som farligt affald.
- 26) I nærheden af diverse opbevaringsfaciliteter til kemiske produkter skal der forefindes et opsugningsmateriale (eks. kattegrus) til opsamling af evt. spild.

Beskyttelse af jord, grundvand og overfladevand

- 27) Der må ikke anvendes, fremstilles eller frigives farlige stoffer i forbindelse med husdyrproduktionen.



Ved farlige stoffer forstås stoffer og blandinger som defineret i artikel 3 i Europa-Parlamentets og Rådets forordning (EF) nr. 1272/2008 om klassificering, mærkning og emballering af stoffer og blandinger.

28) Farligt affald skal opbevares i egnede beholdere, der er mærket, så det tydeligt fremgår, hvad beholderen indeholder. Farligt affald skal opbevares under tag og beskyttet mod vejrlig enten på en oplagsplads med impermeabel belægning uden afløb eller i egnede tætte opsamlingskar. Oplagspladsen skal være indrettet således, at spild af farligt affald kan holdes inden for et afgrænset område og uden mulighed for afløb til jord, overfladevand eller kloak. Oplagspladser og opsamlingskar skal kunne rumme indholdet af den største opbevaringsenhed i området.

29) Akkumulatorer og batterier skal opbevares i beholdere eller containere, der enten er placeret indendørs eller under halvtag, eller som er lukket med låg. Beholderne og containere skal være tætte og modstandsdygtige over for de væsker, der er anvendt i batterierne eller akkumulatorerne.

30) Overjordiske tanke med fyringsolie og motorbrændstof skal sikres mod påkørsel. Påfyldningsstudse til påfyldning af over- eller underjordiske tanke samt aftapningsanordninger/-pistoler til påfyldning af køretøjer og materiel skal være placeret inden for konturen af en impermeabel belægning (evt. beton) indrettet med fald mod afløb, hvorfra der sker kontrolleret afledning. Alternativt skal spild fra påfyldning eller aftapning kunne opsamles i tætte sumpe eller opsamlingskar, der holdes overdækkede, således at de er beskyttet mod vejrlig.

Ved en impermeabel belægning forstås et befæstet areal, der er uigennemtrængeligt for de forurenende stoffer, som findes i det affald eller de stoffer, der håndteres på arealet.

Ved kontrolleret afledning menes afledning til gylletank. Virksomheden skal være opmærksom på, at større oliespild vil give forurening af gyllen, som så skal bortskaffes som farligt affald. Virksomheden kan etablere en buffertank mellem påfyldningsplads og gylletank.

Generel regel

Effektiv rengøring

Bekendtgørelse nr. 1467 af 6. december 2018 § 39 indebærer et generelt krav for alle husdyrbrug omfattet af 16a og b om effektiv rengøring af ikke -produktionsarealer.

Husdyrbrug skal på et areal, hvor der kortvarigt er dyr, men som ikke medregnes som produktionsareal, jf. § 2, nr. 4, jf. bilag 3, pkt. C, nr. 2, foretage effektiv rengøring efter endt ophold.

1) senest 4 timer efter, at dyrene har forladt arealet, hvis dyrene har adgang på arealet dagligt, og

2) senest 12 timer efter, at dyrene har forladt arealet, hvis dyrene ikke dagligt har adgang på arealet.

Særregler for IE-husdyrbrug

Miljøledelse

Bekendtgørelse nr. 1467 af 6. december 2018 § 43 indebærer et generelt krav for IE husdyrbrug om et miljøledelsessystem.

IE-husdyrbrug skal have et miljøledelsessystem, der opfylder betingelserne i stk. 2.



Stk. 2. Den, der er ansvarlig for driften af husdyrbruget, skal gennemføre og overholde et miljøledelsessystem, herunder

- 1) formulere en miljøpolitik med afsæt i husdyrbrugets miljøforhold,
- 2) fastsætte miljømål,
- 3) udarbejde handlingsplan for det eller de fastsatte miljømål,
- 4) minimum 1 gang årligt evaluere miljøarbejdet og om nødvendigt foretage justeringer af mål og handlingsplaner og
- 5) minimum 1 gang årligt gennemgå miljøledelsessystemet.

Stk. 3. IE-husdyrbruget skal kunne dokumentere, at der gennemføres og overholdes et miljøledelsessystem i overensstemmelse med de krav, der er nævnt i stk. 2, nr. 1-5, f.eks. digitalt eller i form af dokumenter. Dokumentationen skal opbevares i 5 år og kunne forevises på forlangende i forbindelse med tilsyn.

Stk. 4. Kravet om et miljøledelsessystem skal opfyldes fra det tidspunkt, hvor IE-husdyrbruget får en godkendelse efter § 16 a, stk. 2, i husdyrbrugloven. Kravet skal for andre IE-husdyrbrug være opfyldt den 21. februar 2021.

Ophør

Bekendtgørelse nr. 1467 af 6. december 2018 § 46 indebærer et generelt krav for IE husdyrbrug om en vurdering efter § 38k, stk. 1 i Jordforureningsloven ved IE- brugets ophør.

Ved ophør af aktiviteter på IE-husdyrbrug finder kapitel 4 b i lov om forurennet jord anvendelse.

Stk. 2. Ved ophør forstås

- 1) ophør af alle aktiviteter på IE-husdyrbruget,
- 2) når et IE-husdyrbrug har meddelt kommunalbestyrelsen, at kapaciteten eller udnyttelsen af kapaciteten permanent nedsættes til under stipladsgrænserne i § 16 a, stk. 2, i husdyrbrugloven, eller stipladsgrænserne i § 12, stk. 1, nr. 1-3, i lov om miljøgodkendelse m.v. af husdyrbrug,
- 3) situationer omfattet af § 59 a, stk. 2, i husdyrbrugloven, når godkendelsen er bortfaldet helt eller for den del, der ligger over stipladsgrænserne i § 16 a, stk. 2, i husdyrbrugloven, eller
- 4) situationer omfattet af § 49, stk. 2, når godkendelsen er bortfaldet helt eller for den del, der ligger over stipladsgrænserne i § 12, stk. 1, nr. 1-3, i lov om miljøgodkendelse m.v. af husdyrbrug.

Stk. 3. IE-husdyrbrug skal senest 4 uger efter driftsophør anmelde dette til kommunalbestyrelsen med et oplæg til vurdering efter § 38 k, stk. 1, i lov om forurennet jord. Vurderingen skal indeholde en risikovurdering med hensyn til menneskers sundhed og miljøet. Viser risikovurderingen, at det ikke kan afvises, at forureningen udgør en væsentlig risiko for menneskers sundhed eller miljøet, skal vurderingen tillige indeholde et oplæg til foranstaltninger, der sikrer, at forureningen ikke udgør en sådan risiko.



5 Begrundelse for vilkår

Miljøgodkendelsen er givet på en række vilkår, der samlet har til formål at sikre, at husdyrbruget bliver drevet på en hensigtsmæssig måde og med en minimal risiko for at skade miljøet utilsigtet. Begrundelse for vilkårene er beskrevet herunder.

Generelle vilkår

Vilkår er stillet for at sikre, at ansøger er opmærksom på vilkårenes gyldighed, og for at imødegå, at der skal opstå tvivl om ansvarsfordelingen, særligt i tilfælde hvor husdyrproduktionen på en ejendom forestås af en anden end ejendommens ejer. Vilkårene er desuden relevant i de tilfælde, hvor den daglige drift og tilstedeværelse på husdyrbruget er uddelegeret til en driftsleder. Det er desuden vigtigt, at Thisted Kommune altid orienteres rettidigt om ejerskifte eller ændringer i ansvarshavende for driften for at sikre en god dialog mellem landmanden og kommunen.

Husdyrbrugets ophør

Der er stillet to vilkår for at sikre, at husdyrbruget efter sit ophør ikke vil give anledning til skade på miljøet, og for at pålægge driftsherren en dialog med tilsynsmyndigheden om, hvordan anlægget bedst muligt sikres/anvendes efterfølgende.

Husdyrbrugets anvendelse af BAT

For at sikre, at husdyrbruget udvikler sig i takt med de stigende krav til ressourcebevidsthed og miljøforhold, er det væsentligt at foretage en vurdering af anvendelsen af ressourcer og emission af forurenende stoffer fra produktionen.

Et af husdyrbruglovens hovedformål er, at det særligt skal tilsigtes at fremme anvendelsen af den bedst tilgængelige teknik (BAT), herunder renere teknologi således, at ressourceforbruget og tabene af forurenende stoffer til omgivelserne bliver mindst mulig. BAT er således et bredt begreb, der for husdyrbrug omfatter alle anvendte teknikker og miljøteknologier til nedbringelse af forurening.

Hvorvidt virksomheden lever op til kravet om anvendelse af BAT beror på en helhedsvurdering under hensyntagen til proportionalitetsprincippet. Der skal således være en miljøeffekt af investeringen, der står i forhold til omkostningerne, for at anvendelsen af den miljøforbedrende teknik kan defineres som værende BAT, ligesom der skal tages hensyn til teknikkernes tekniske og praktiske egnethed som virkemiddel til nedbringelse af forurening. Endelig skal der ved vurderingen af, hvad der i det konkrete tilfælde er BAT, tages hensyn til sektorens økonomiske muligheder.

For at sikre at husdyrbrugets ammoniakemission ikke overskrider det i ansøgningen beregnede niveau, har Thisted Kommune stillet vilkår 10. Vilkårene 6-9 er stillet for at fastholde BAT på øvrige områder.



Husdyrbrugets anlæg

Indretning og drift

Vilkåret er stillet for at fastholde ansøger på de produktionsarealer og øvrige oplysninger, der ligger til grund for Kommunens miljøgodkendelse.

Gener

Lugt

Husdyrgodkendelse.dk har lavet en beregning af lugten efter henholdsvis den nye lugtvejledning og FMK-vejledningen. Geneafstanden fastsættes i hvert enkelt tilfælde på baggrund af den længste geneafstand beregnet efter de to vejledninger. Ansøger har eftervist at beskyttelsesniveauet for lugt er overholdt.

Der stilles vilkår om at driften ikke må give anledning til væsentlige lugtgener, samt at kommunen har mulighed for på et senere tidspunkt at påbyde lugtreducerende tiltag, hvis kommunen vurderer, at der forekommer lugtgener, der er væsentligt større end de, der ligger til grund for ovennævnte vurdering.

Støj

For fremadrettet at sikre de nærmeste nabobeboelser mod væsentlige støjgener, stilles der vilkår til det maksimale bidrag til den samlede støjbelastning samt til lavfrekvent støj og infralyd.

Lys

For at sikre de nærmeste nabobeboelser og oplevelsen af en uforstyrret nattehimmel mod væsentlige lysgener, stilles der vilkår til belysning i og omkring anlægget.

Skadedyr

For også i fremtiden at kunne sikre naboer, vil der blive stillet vilkår om fortsat at bekæmpe fluer i overensstemmelse med retningslinjerne fra Aarhus Universitet, Institut for Agroøkologi.

Forurening

Driftsforstyrrelser og uheld

Der stilles vilkår om at alarmcentralen skal alarmeres, hvis der sker et uheld. Der stilles desuden vilkår om at beredskabsplanen skal være opdateret, være tilgængelig og kendt af de ansatte.

Vilkårene er stillet for at sikre, at de ansatte på husdyrbruget kan reagere hensigtsmæssigt på en situation, hvor der kan ske skade på miljøet.

Vaskeplads og spildevand

Ved vask af maskiner og redskaber kan der opstå jord- og/eller grundvandsforurening med blandt andet olie og sprøjtemidler, hvis vasken foregår på bar jord eller grus eller udledes til bar jord, grusbelagte arealer, vandløb, dræn eller søer. Der stilles derfor vilkår til, at al vask af maskiner og redskaber skal foregå på en støbt plads med en fast bund, der er uigennemtrængelig for fugt, og hvor bortledning af spildevandet sker til en opsamlings- eller gyllebeholder.



Gødningshåndtering

Den største risiko for uheld vurderes at kunne ske i forbindelse med opbevaring og håndtering af flydende husdyrgødning, enten ved sprængning af beholder eller uheld i forbindelse med håndtering af gylle. Endvidere kan der ske uheld ved pumpning af gylle fra staldanlæg til fortank. Der stilles derfor vilkår om konstant opsyn i forbindelse med håndtering af gylle.

Der er stillet vilkår til opbevaringskapacitet for sikre, at anvendelsen af gødningen kan ske på en planlagt og hensigtsmæssig måde.

Affald

Ansøger skal til enhver tid efterleve reglerne i bekendtgørelse om opbevaring af døde dyr (jævnfør Bekendtgørelse om opbevaring af døde dyr nr. 558 af 1. juni 2011), samt håndtere og bortskaffe affald i overensstemmelse med kommunens regulativer. Der stilles vilkår til opbevaring af farligt affald, herunder kemikalier, for at sikre beskyttelsen af jord, grundvand og overfladevand. Det er BAT at registrere affaldsproduktionen og derved skaffe sig overblik over eventuelle indsatsområder, hvor affaldsproduktionen kan minimeres. Under egenkontrol stilles der vilkår til, at kvitteringer for leveret affald til henholdsvis miljøstation, genanvendelse og forbrænding skal gemmes i minimum 5 år, og fremvises på tilsynsmyndighedens forlangende.



6 Projektbeskrivelse og miljøkonsekvensrapport

Dette afsnit indeholder de oplysninger, ansøger og dennes konsulent har afgivet i forbindelse med ansøgningen. Kommunens samlede vurdering er baseret på disse oplysninger, samt ansøgningen på husdyrgodkendelse.dk og Kommunens eget kendskab til de lokale forhold. Alle oplysninger om ejendommen, virksomheden, ansøger, ejer og konsulent, fremgår af databladet forrest i godkendelsen.

Ikke-teknisk resumé

ANLÆGGET OG SAMT PLACERING

Det eksisterende produktionsanlæg til svineproduktion på Villerslevvej 75, 7755 Bedsted Thy ønskes godkendt efter stipladsmodellen (m2modellen). Produktionsarealet er på 6786 m² og der ændres generelt ikke på bygningers udformning eller indretning, men der indrettes 65 m² dybstrøelsesareal til sygestier/aflastningsstier i en eksisterende bygning. Dertil kommer arealet af bedriftens overdækkede gyllebeholder på 661 m².

Anlægget ligger i åbent landskab i landzone præget af og udlagt til landbrugsproduktion med indkørsel direkte til offentligvej. Anlægget ligger ikke indenfor beskyttelseszoner eller -linjer i landskabet.

OMKRINGLIGGENDE NATUR OG BESKYTTELSNIVEAUER

Det samlede produktionsareal medfører en NH₃-N totaldeposition på 0,0 kg NH₃-N/år i tættestliggende kategori 1 natur. Nærmeste kategori 2 natur, et overdrev ca. 1.250 m syd for anlægget påvirkes med 0,1 en totaldeposition på 0,1 kg NH₃-N/år, mens tættestliggende kategori 3 natur påvirkes med en merdeposition på 0,9 kg NH₃-N/år. Øvrige beskyttede natur påvirkes med merdeposition mindre end 0,2 NH₃-N/år. Da der er tale om et eksisterende anlæg, anses dette ikke som en uacceptabel påvirkning af beskyttet natur.

Særligt udpegede Bilag IV arter forventes ikke at have permanent levested i umiddelbar nærhed af produktionsanlægget pga. intensivt dyrkede arealer og menneskelig aktivitet og vurderes derfor ikke at påvirkes af produktionsanlægget.

OMKRINGLIGGENDE NABOER OG BESKYTTELSNIVEAUER

Lugt

Lugtgenafstande til nærmeste nabobeboelser og samlede bebyggelser er overholdt jf. beregninger i husdyrgodkendelse.dk og produktionsanlægget vurderes derfor ikke at give anledning til uacceptable lugtgener i omgivelserne.

Støv og støj

Støv og støj vurderes ikke at forekomme i generende grad fra produktionsanlægget, da der er truffet foranstaltninger for at hindre dette.

Transporter til og fra ejendommen

Ejendommen ligger tilbage trukket fra Villerslevvej 75 med udkørsel til denne. Umiddelbart beliggende ved udkørslen findes to naboer uden landbrugspligt. Transportmængden til ejendommen er uændret.



Transporten foregår hovedsageligt i dagtimerne, indenfor normal arbejdstid. Det vurderes derfor at transport til og fra ejendommen ikke giver anledning til unødige gener i omgivelserne.

Husdyrgødning

Opbevaringskapaciteten er tilstrækkelig til 9 måneders opbevaring af den anslåede årlige gylleproduktion

Håndtering af spildevand og affald.

Affald håndteres jf. gældende regler i affaldsbekendtgørelsen og Thisted Kommunes affaldsregulativ. Processpildevand ledes til gylletank og sanitært spildevand håndteres jf. gældende regler. Det vurderes derfor ikke at give anledning til miljømæssige problemer i anlægget.

BAT

Det omgivende miljø og klima beskyttes gennem anvendelse af teknologier i stalde og gødningslagre, der anses som BAT. BAT er dog i visse tilfælde fravalgt med begrundelse i, at der er tale om eksisterende anlæg, hvilket medfører at indførsel af BAT er ude af proportion med miljøeffekten heraf. BAT kravet på ejendommen er overholdt med en margin på 0 kg NH₃-N/år.

Negativ påvirkning af menneskers og dyrs sundhed tilstræbes undgået gennem sundhedsstyring og medicinhåndtering i henhold til gældende lovgivning og gennem forholdsregler for at undgå udslip af miljøskadelige stoffer fra produktionen. Disse forholdsregler findes bl.a. beskrevet i en udførlig beredskabsplan for produktionsanlægget.

Der tages på de omkringliggende arealer under intensiv landbrugsdrift vare på landskabets særlige strukturer og kendetegn som f.eks. fortidsminder med relevans for Danmarks kulturarv.

HUSDYRBRUGETS OPHØR

Følgende tiltag planlægges ved husdyrbrugets eventuelle ophør: Stalde, gyllekanaler og opbevaringsanlæg tømmes og rengøres, husdyrgødningen bortskaffes efter gældende regler.

Gyllebeholdere rengøres og sløjfes, foderbeholdere og -anlæg tømmes og restkemikalier, olieaffald, medicinaffald mv. bortskaffes efter gældende regler.

Alternative løsninger

Der er tale om et eksisterende anlæg og det forventes ikke, at staldene skal gennemgå en reovering indenfor en overskuelig fremtid. Der skal således ikke foretages ombygninger i anlægget, der umiddelbart muliggør installation af ammoniakreducerende teknologi på økonomisk acceptable vilkår, der er proportionale i forhold til den opnåelige reduktion af NH₃-N-udledningen. Med baggrund heri er BAT fravalgt som følger: Gyllekøling er fravalgt fordi det ikke er nybyggeri og etableringsomkostningen og driftsomkostningerne vil betyde, at projektet ikke kan forrentes. Gylleforsuring er fravalgt, da forsuring i gyllekanaler ikke er økonomisk eller teknisk muligt, uden en markant ombygning af de eksisterende anlæg. Stalde og gødningsanlægs alder og udformning medfører derudover, at der ikke kan stilles garanti mod korrosions- og syreskader. Luftrensning er fravalgt, da det vil være uforholdsmæssigt dyrt at installere i en eksisterende stald. Punktudsugning er fravalgt, da der ikke bygges nye stalde og det ikke skønnes at være proportionalt, at installere punktudsugning med luftrensning.



0-Alternativet

0-alternativet beskriver forholdene, hvis ændringen ikke finder sted.

Da staldanlægget er indrettet til svineproduktion, og fortsat er i en teknisk god stand og ikke står over for renovering, er det ikke fundet relevant at regne på andre produktionsformer i anlægget.

Miljøkonsekvenser

Beskrivelse af det ansøgte:

Der søges om miljøgodkendelse efter m2-systemet af eksisterende anlæg til svineproduktion. Produktionsanlægget er beliggende Villerslevvej 75, 7755 Bedsted Thy. Anlægget består af 6 staldafsnit med et samlet produktionsareal på 6786 m² samt 1 overdækket gyllebeholder med et overfladeareal på 661 m². Anlægget ligger i åbent landskab præget af og udlagt til landbrugsproduktion med indkørsel til Villerslevvej. Anlægget berøres ikke af beskyttelseszoner eller -linjer i landskabet.

Der er 2 naboer uden landbrugspligt i umiddelbar ved udkørslen fra anlægget. Afstanden til nærmeste nabobeboelse uden landbrugspligt er 371 m mod V, mens nærmeste samlede bebyggelse er ved Landevejen 54 2662 m mod SØ og nærmeste byzone er Bedsted 2758 m NV for anlægget.

Nærmeste beskyttede natur er en kat. 3 mose 487 m NØ for anlægget. Nærmeste kategori 2 natur er et overdrev større end 2,5 ha ca. 1.250 m syd for anlægget. Nærmeste kategori 1 natur i habitatområde er en brunvandet sø 4.447 m N for anlægget. Da der er tale om bestående anlæg ændres der ikke på anlæggets landskabelige fremtoning og generelle miljømæssige påvirkning af omgivelserne.

Ansørgtes forventede virkning på miljøet:

Beregninger i Husdyrgodkendelse.dk viser at lugtgenegrænserne til naboer og byzoner er overholdt. Da der er tale om eksisterende anlæg hvor lugtemissionen ikke ændres, forventes det ikke at lugtgener ændres i forbindelse med miljøgodkendelse af anlægget efter m2-modellen.

Merudledningen af NH₃-N til nærmeste kategori 3 natur er 0,9 kg/år til mose NØ for anlægget. Da der er tale om et eksisterende anlæg, og der kun sker en mindre stigning i anlæggets NH₃-N udledning på 71 kg NH₃-N/år, forventes en miljøgodkendelse af anlægget efter m2-modellen ikke at give anledning til ændret tilstand af naturområderne. Øvrige omkringliggende kat. 3 natur modtager mellem 0,1 og 0,2 kg NH₃-N/år, igen forventes ingen ændring i disse naturområders tilstand, da der ikke ændres i anlæggets NH₃-N udledning. Nærmeste kategori 1 natur ligger mere end 2 km fra anlægget og NH₃-N udledningen hertil er 0 kg NH₃-N/år, så påvirkningen er mindre end de 0,7 kg NH₃-N/ha/år fastsat i Husdyrgodkendelsesbekendtgørelsens §25, når der ikke er kumulative virkninger fra andre ejendomme.

Vandforbruget i anlægget er i stor udstrækning knyttet til drikkevandsforbrug til dyrene, hvilket ikke står til at ændre. Vandforbrug til vask af stald og vand- og elforbrug i anlægget i øvrigt vurderes at være begrænset i videst mulige udstrækning gennem vand- og elektricitetsbesparende tiltag.

Ressourceforbruget i øvrigt i form af brændsel til opvarmning og brændstof til traktorer og maskiner vurderes at være proportionalt med bedriftens og produktionens størrelse.

Ved intern og ekstern transport kan der i tørre perioder opstå støvgener. Der tilstræbes hensynsfuld kørsel ved ind/udkørsel til Villerslevvej, hvor der findes naboer i umiddelbar nærhed.

Foder opbevares i lukkede siloer eller foderlade, så heller ikke herfra forventes støvgener, der kan berøre omgivelserne.



Lysgener hos naboer forventes ikke, da anlægget ikke er fuldt oplyst i nattetimerne og da udendørsbelysning alene er tændt ved behov.

Støj håndteres ved så vidt muligt at isolere støjende maskineri i maskinrum og vedligeholde teknisk udstyr og støjende arbejde søges udført i dagtimerne så vidt muligt. Der forventes derfor ikke urimelige støjgener i omgivelserne til anlægget.

Olie og kemikalier opbevares og håndteres i henhold til gældende forskrifter og der forventes derfor ikke miljømæssige konsekvenser af opbevaringen af disse i anlægget.

Affald, medicinrester og døde dyr håndteres efter gældende forskrifter og afleveres/afhentes jf. gældende regler og ordninger, hvilket sikrer mod uønskede miljøpåvirkninger.

Hvor der opstår uheld med risiko for udslip af miljøskadelige stoffer, kontaktes kommunens miljøberedskab. Hvor der er overhængende fare alarmeres alarmcentralen på telefon 112. Der er udarbejdet detaljeret beredskabsplan for produktionsanlægget til håndtering af større uheld og bedriften har et miljøledelsessystem, som implementeres blandt såvel ejer som ansatte. Så det vurderes, at der er det nødvendige beredskab på ejendommen til at håndtere miljøuheld.

Foranstaltninger for at begrænse det ansøgtes virkning på miljøet:

Ud over at der er udarbejdet beredskabsplan til håndtering af større utilsigtede hændelser og at der er implementeret et miljøledelsessystem på bedriften, er en række tiltag iværksat omkring anlæggets drift, med henblik på at minimere produktionens påvirkning af det omkringliggende miljø og omgivelser. Følgende managementmæssige forholdsregler er taget på husdyrbruget:

Der føres regnskab med vand- og energiforbrug via årlige opgørelser fra leverandører, der udarbejdes gødningsregnskab og redegøres for udbringning af handels- og husdyrgødning, planer for håndtering af uheld og ulykker er beskrevet i husdyrbrugets "Beredskabsplan".

Området omkring ejendommen holdes ryddeligt og rent, området omkring siloer og foderanlæg rengøres jævnligt, for at undgå uhygiejniske forhold og udbringning af gylle foregår primært i dagtimerne og ikke på søn- og helligdage.

Følgende fodringsmæssige forholdsregler er taget på husdyrbruget: Foder optimeres i overensstemmelse med nyeste viden om optimeret næringsstofindhold, proteinindholdet i foderet begrænses gennem brug af syntetiske aminosyrer i foderet, fosforindholdet i foderet reduceres ved brug af fytase i foderet og anerkendte regler for smittebeskyttelse og sundhedsstyring følges.

Følgende forholdsregler er taget for vandforbruget på husdyrbruget: Vandinstallationerne kontrolleres dagligt, småreparationer udføres med det samme eller der tilkaldes service, drikkenipler er monteret over fodertrug eller der anvendes drikkekopper, drikkeventiler er af vandbesparende type, vandsystemet er et lukket system, der gør det muligt konstant at holde et lavt vandtryk og ved vask af stalde anvendes iblødsætning via overbrusningsanlæg.

Følgende forholdsregler er taget for energiforbruget på husdyrbruget: I svineproduktionen og markdriften er der indført energibesparende teknologier, kornblæser (el) og brændsel til nedtørring anvendes kun i nødvendigt omfang, ventilationsanlæg i svinestaldene er frekvensstyrede efter lufttemperatur og -fugtighed, ventilationsanlæg er tilkoblet alarmanlæg, der viderestiller til driftsansvarlige, uhensigtsmæssig drift korrigeres umiddelbart og ventilationskanaler rengøres efter behov, som minimum ved holdskifte.

Følgende forholdsregler er taget for gylleopbevaring og -udbringning på husdyrbruget: Gyllesystemets pumpeanlæg og gyllebeholdernes tilstand kontrolleres jævnligt, pumpeudstyr drejes ind over gyllebeholderen, når udstyret ikke er i brug, lovpligtig 10-års tank-kontrol overholdes, udbringningen af



gylle foregår i overensstemmelse med Husdyrgødningsbekendtgørelsen, udbringning planlægges så der tages hensyn til naboer, udbringning afpasses afgrødernes behov og udbringning undgås på vandmættede marker og skrånende marker med hældning mod vandløb..

Projektbeskrivelse

Indretning og drift af anlæg

Anlægget består af to farestalde med et samlet produktionsareal på 2.064 m² og to drægtighedsstalde med et samlet produktionsareal på 3.886 m². Dertil kommer 2 løbeafdelinger med et samlet produktionsareal på 771 m² og et mindre sygeafsnit med et produktionsareal på 65 m². I alt 6.786 m² produktionsareal. Anlæggets overdækkede gyllebeholder har dertil et overfladeareal på 661 m².

Opmålingerne er lavet med baggrund byggetegninger

Fordelingen af produktionsarealer, staldsystemer og dyretype er som følger:

Stalde og produktioner						
Staldnavn	Staldstørrelse (m ²)	Ventilation	Kildehøjde	Produktion	Antal måneder udegående	Produktionsareal (m ²)
Ansøgt drift						
Drægtighedsstald	3192	Mekanisk ventilation	6 m	(#68670) Søer, golde og drægtige. Løsgående, delvis spaltegulv	0	3142
Farestald 1	1092	Mekanisk ventilation	6 m	(#69065) Søer, diegivende. Kassestier, delvis spaltegulv	0	1056
Drægtighedsstald + polte løbeafdeling	1029	Mekanisk ventilation	6 m	(#69056) Flexgruppe: Søer og Slagtesvin; 25-49 % fast gulv (#68674) Søer, golde og drægtige. Løsgående, delvis spaltegulv	0 0	283 744
Løbestald	506	Mekanisk ventilation	6 m	(#69142) Søer, golde og drægtige. Individuel opstaldning, delvis spaltegulv	0	488
Farestald 2	1037	Mekanisk ventilation	6 m	(#69123) Søer, diegivende. Kassestier, delvis spaltegulv	0	1008
Sygeafdeling	81	Mekanisk ventilation	6 m	(#69122) Flexgruppe: Søer, golde og drægtige, Slagtesvin og Smågrise; Dybstrøelse	0	65
Sum						6786

Sygeafdeling/aflastningsstier med dybstrøelse på 65 m² anlægges i eksisterende bygning

Arealer af opbevaringslagre til husdyrgødning:

Opbevaringslagre					
Navn	Lagertype	Yderligere oplysninger	Bedste tilgængelige opbevaringsteknik	Dimension	Areal (m ²)
Ansøgt drift					
Gyllebeholder overdækket	Flydende				661

For bygningsoversigt med staldnavne, se bilag 2. For plantegning med opmålte produktionsarealer, se bilag 3.

Gyllebeholderen er overdækket med telt, men overdækningen er ikke medtaget som en ammoniakreducerende effekt, idet den vejledende grænseværdi for ammoniaktab (emissionsgrænseværdien) er overholdt uanset teltoverdækning.



Biaktiviteter

Der er ingen biaktiviteter på husdyrbruget.

Byggetider

Gennemføres indenfor 2 år efter godkendelse

Anlægsarbejder, bygningsændringer

Der etableres ikke nye bygninger, men der opsættes en containerstald på 72 m² til smågrise og nedrives en gyllebeholder.

Forhold til andre husdyrbrug

Ejendommen drives i CHR ikke i samdrift med andre ejendomme.

Husdyrbruget drives sammen med andre husdyrbrug, men produktionen foregår ikke fordelt på flere teknisk og forureningsmæssigt forbundne bedrifter.

Beliggenhed og omgivelser

Området er præget af et NØ-SV gående langstrakt dødisrelief med mange og tætliggende småbakker og lavninger. Anlægget ligger i åbent landskab præget af, og udlagt til, landbrugsdrift, og, jf. kommuneplan 2017-2029, i bevaringsværdigt landskab.

Der er 371 m til nærmeste nabobeboelse uden landbrugspligt – Villerslev 81.

Nærmeste område i landzone, der i lokalplan er udlagt til boligformål samlede bebyggelser er Lokalplan Heltborg der er beliggende ca. 2,6 km syd øst for ejendommen og nærmeste byzone/sommerhusområde er Bedsted, der er beliggende ca. 2,8 km nord vest for ejendommen.

Generelle afstandskrav

Afstande § 6:

Område	Afstand (m)	Beskrivelse	Afstandskrav (m)
Eksisterende eller ifølge kommuneplanens fremtidige byzone eller sommerhusområde.	2.758	Bedsted	50
	2.979	Hurup	50
	3.515	Heltborg	50
Område i landzone, der i lokalplan er udlagt til boligformål, blandet bolig og erhvervsformål eller med henblik på beboelse, institutioner, rekreative formål og lignende.	2.662	Heltborg Lokalplan nr. 4-12	50
Nabobeboelse uden landbrugspligt.	371	Villerslevvej 81	50
Nabobeboelse uden landbrugspligt.	458	Grurup Kirkevej 4	50



Afstande § 8:

Nærmeste...	Afstand (m)	Beskrivelse	Afstandskrav (m)
Enkelt vandindvindingsanlæg.	110	DGI 36.391 Vest	25
Fælles vandindvindingsanlæg.	3.273	Bedsted Vand I/S	50
Vandløb	380	Gammelby Bæk	15
Dræn/grøft	15		15
Sø	119		15
Privat fælles vej/ offentlig vej	5*		15
Levnedsmiddelvirksomhed	>500	-	25
Beboelse på samme ejendom	71	-	15
Naboskel	346	Ejd. 787/177836 Matr. 9e	30

*Afstandene jf. § 8 skal overholdes i forhold til nyt byggeri og udvidelser eller ændringer der medfører forøget forurening. Afstandskravet på 5 m er målt til drægtighedsstalden, hvor der ifølge husdyrgodkendelse, dk ikke sker ændringer der medfører forøget forurening. Det ansøgte kræver således ikke dispensation for afstandskrav til vej.

Afstande til nærmeste § 7 ammoniakfølsomme naturområder er følgende:

Naturkategori	Afstand (m)	Beskrivelse	Afstandskrav (m)
Kategori 1-natur	4.448	Rigkær N	10
Kategori 2-natur	1.180	Overdrev S	10
Kategori 3-natur	487	Mose NØ	-

Landskabs- og planmæssige forhold

Anlægget er beliggende ca. midt imellem Hurup og Bedsted. Anlæggets lokalisering og bygningers placering i landskabet fremgår af bilag 1.

Særlige landskabelige hensyn og planmæssige forhold

I landskabsanalysen udarbejdet i forbindelse kommuneplan 2017-2029 er ejendommen beliggende i område nr. 06 Hurup Agerlandskab.

Hele områdets dyrkningsform er næsten udelukkende intensiv landbrug med markfelter i forskellige størrelser. Området er præget af et NØ-SV gående langstrakt dødisrelief med mange og tætliggende småbakker og lavninger. Der findes meget høj koncentration af fortidsminder i form af gravhøje i områdets høje terræn.



Anlægget er placeret inden for følgende områder og zoner:

(Kommuneplan 2017-2029)	Ja	Nej
Bevaringsværdige landskaber		x
Uforstyrrede landskaber (Stille- og mørkeområde)		x
Større sammenhængende landskaber		x
Værdifulde Geologiske områder		x
Råstoffer		x
Kystnærhedszonen		x
Værdifulde kulturarvsområder		x
Værdifulde landbrugsområder og store husdyrbrug	x	
Økologiske forbindelser		x
Potentielle økologiske forbindelser		x
Naturbeskyttelsesområder		x
Potentielle naturbeskyttelsesområder		x
Natura2000		x
Lavbundsareal		x
Kirkebyggelinjer		x
Skovbyggelinjer		x
Strand-, Sø- og Å-beskyttelseslinjer		x
Beskyttede sten- og jorddiger		x
Klitfredning		x
Fund og fortidsminder)	x	

Forklaring til positive udpegninger i kommuneplanen

Særligt værdifulde Landbrugsområder

Særligt Værdifulde Landbrugsområder er primært forbeholdt jordbrugserhvervene, som er vigtige erhverv i kommunen. Formålet er beskyttelse af landbruget i forbindelse med planlægning til anden anvendelse.

Særligt Værdifulde Landbrugsområder varetages på planlægningsniveau, som sikres ved administration af landzonetilladelser. Udvidelser i eksisterende byggeri kræver ikke landzonetilladelse.

Retningslinjerne i kommuneplanen for Særligt Værdifulde Landbrugsområder er følgende:



Retningslinjer 2.1.8

- a) Særligt værdifulde landbrugsområder er primært forbeholdt jordbrugserhvervene, hvor de jordbrugsmæssige interesser skal varetages.
- b) Når der inddrages særligt værdifulde landbrugsområder til andet formål end jordbrugsmæssig anvendelse skal;
 - arealforbruget begrænses mest muligt
 - eventuelle alternative placeringsmuligheder undersøges med henblik på at opnå, den for jordbruget, mindst belastende løsning
 - velarronderede ejendomme, ejendomme med gode bygninger, væksthuse, ejendomme med skove mv. samt læbælter skal så vidt muligt bevares
 - nødvendige indgreb ske under størst mulig hensyntagen til de berørte landbrugsejendommers struktur- og arronderingsforhold, og de foretagne bygnings- og kulturtekniske investeringer.
- c) I særligt værdifulde landbrugsområder med grundvandsinteresser har foranstaltninger, der mindsker risikoen for forurening af grundvandet, høj prioritet.
- d) I særligt værdifulde landbrugsområder med skovrejsningsinteresser har skovrejsning høj prioritet.
- e) I særligt værdifulde landbrugsområder med naturinteresser har foranstaltninger, som fremmer de internationale, nationale og regionale landskabelige og naturmæssige interesser, høj prioritet. I særlige værdifulde landbrugsområder beliggende i beskyttede landskaber, skal etableringen af nye bygninger og anlæg, der er nødvendige for landbrugets drift, ske i overensstemmelse med retningslinjerne for den pågældende landskabstype.
- f) Områder til placering af store husdyrbrug skal friholdes for udvikling, der er i modstrid med etablering af store landbrugsbygninger og -anlæg.
- g) Udvidelser af eksisterende landbrugsbedrifter skal i videst mulig omfang ske i tilknytning til de eksisterende bygninger. Nye bygninger til landbrugsformål kan opføres uden tilknytning til den eksisterende bebyggelse på den pågældende ejendom, hvis væsentlige miljøhensyn tilsiger det, og hvis væsentlige beskyttelsesinteresser ikke tilsidesættes.
- h) Der må som udgangspunkt ikke etableres jordløse brug eller barmarksprojekter inden for bevaringsværdige landskaber og uforstyrrede landskaber.

Fund og fortidsminder

Museum Thy foretog i 2009 en større forundersøgelse hvor drægtighedsstalden nu er placeret. Her blev trukket 800 m søgegrøfter i 1,8 m's bredde og foretaget en feltudvidelse på ca. 200 m². Der fandtes ingen væsentlige fortidsminder kun enkelte udaterede anlæg: en kogegrube, enkelte stolpehuller, en ubestemmelig grube samt en formentlig skelgrøft.



Samlet vurdering

Der er tale om eksisterende bygninger og anlæg så der ændres ikke på anlæggets landskabelige fremtoning. I det der er tale om udvidelse i eksisterende bygninger, vurderes det ansøgte som værende i overensstemmelse med kommuneplanens rammer.

Ammoniakemission

Den samlede ammoniakemission fra stalde og gødningslagre er beregnet til 7.611 kg NH₃-N pr. år.

Ammoniakemissionen fremgår af nedenstående tabel fra husdyrgodkendelse.dk:

Driftstype:	Ammoniakemission fra staldafsnit (kg NH ₃ -N/år)	Ammoniakemission fra lagre (kg NH ₃ -N/år)	Ammoniakemission fra husdyrbruget (kg NH ₃ -N/år)
Ansøgt drift	7347,0	264,4	7611,4
Nudrift	7276,0	264,4	7540,4
8 års-drift	3191,4	264,4	3455,8

Resultater fra de enkelte staldafsnit kan ses i husdyrgodkendelse.dk. Stigningen i ammoniakemission fra staldafsnit, skyldes, at der er ansøgt om flere m² end i nudrift og 8 års drift.

Totalbelastningen til nærmeste Kategori 1 natur er 0,0 kg NH₃-N /ha/år. Villerslevvej 75 indgår ikke i kumulation til Kategori 1 natur. Den omkringliggende beskyttede natur påvirkes ikke i uacceptabel grad.

Der henvises til afsnit 7 vedrørende en nærmere vurdering af påvirkning af natur og Bilag IV-arter.

Lugtmission

De væsentligste lugtkilder fra husdyrbruget er lugtmission fra staldanlægget via ventilationsanlægget, samt omrøring og transport af gylle.

Lugtmissionen i nudrift og ansøgt drift er beregnet i IT-ansøgningssystemet www.husdyrgodkendelse.dk og er angivet i skemaet herunder:

	Lugt (LE/s)	Lugt (OU/s)	Faktisk lugt (LE/s)	Faktisk lugt (OU/s)
Nudrift	55.259,9	85.529,4	55.259,9	85.529,4
Ansøgt drift	43.937,2	77.472,6	43.937,2	77.472,6
Fald	11.322,7	8.056,8	11.322,7	8.056,8

Som angivet i tabellen sker der et fald i lugtmissionen med det ansøgte projekt.

Der er ligeledes foretaget beregninger af lugtpåvirkningen til husdyrbrugets nærmeste naboer i www.husdyrgodkendelse.dk. Den beregnede geneafstand for områdetyperne nabobeboelse, byzone og samlet bebyggelse fremgår af nedenstående tabel:



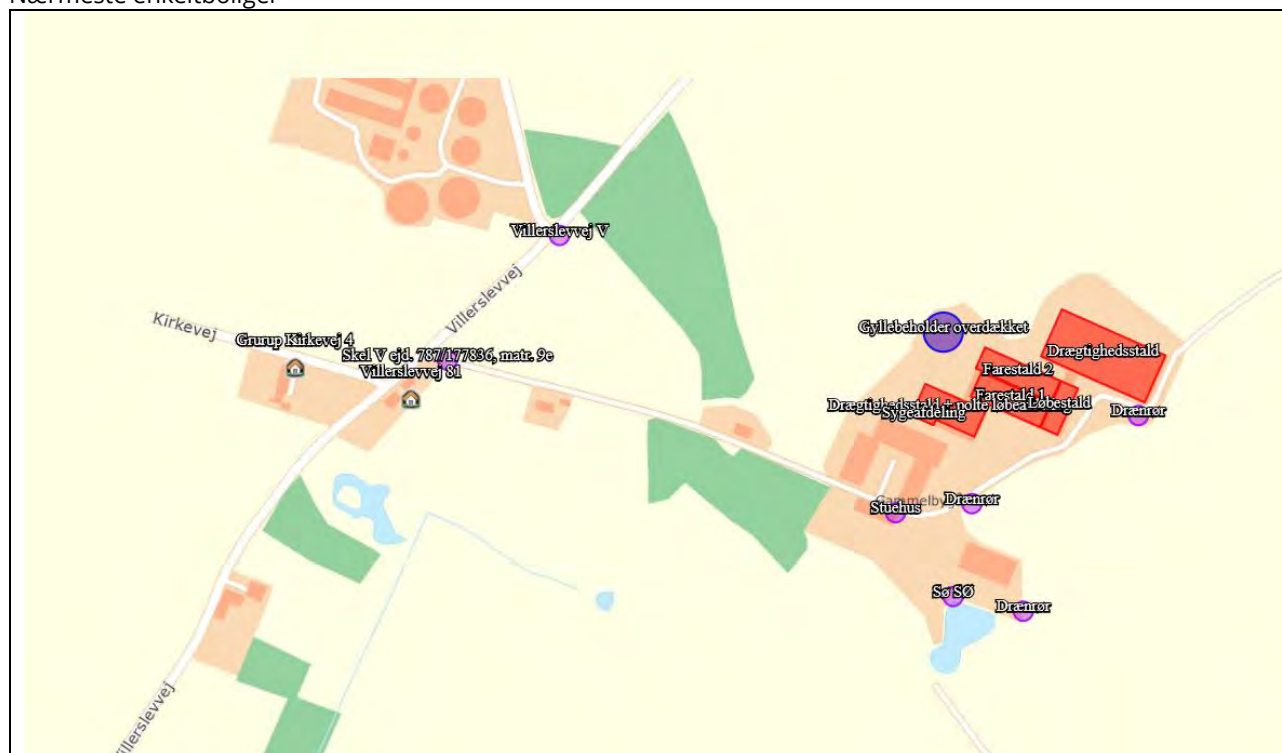
Bebyggelse	Kumulation	Model	Ukorrigeret geneafstand	Korrigeret geneafstand	Vægtet gennemsnits- afstand	Genekriterie overholdt
Grurup Kirkevej 4	0	FMK	209,6	209,6	557,2	Ja
Villerslevvej 81	0	FMK	209,6	209,6	471,3	Ja
Landevejen 54	0	NY	495,8	446,2	2706,6	Ja
Bedsted By, Bedsted	0	NY	677,8	677,8	2844,6	Ja
Futtrup, Heltborg	0	FMK	662,9	662,9	4210,8	Ja
Heltborg By, Heltborg	0	FMK	662,9	662,9	3556,1	Ja
Hurup By, Hurup	0	FMK	662,9	662,9	3083	Ja

Konsekvenszone: 977 m

Lugtberegningerne viser, at afstandskravene overholdes for såvel nærmeste nabobeboelse, byzone og samlet bebyggelse. Da alle lugtgeneafstande er overholdt, vurderes der ikke at være problemer i forhold til lugt.

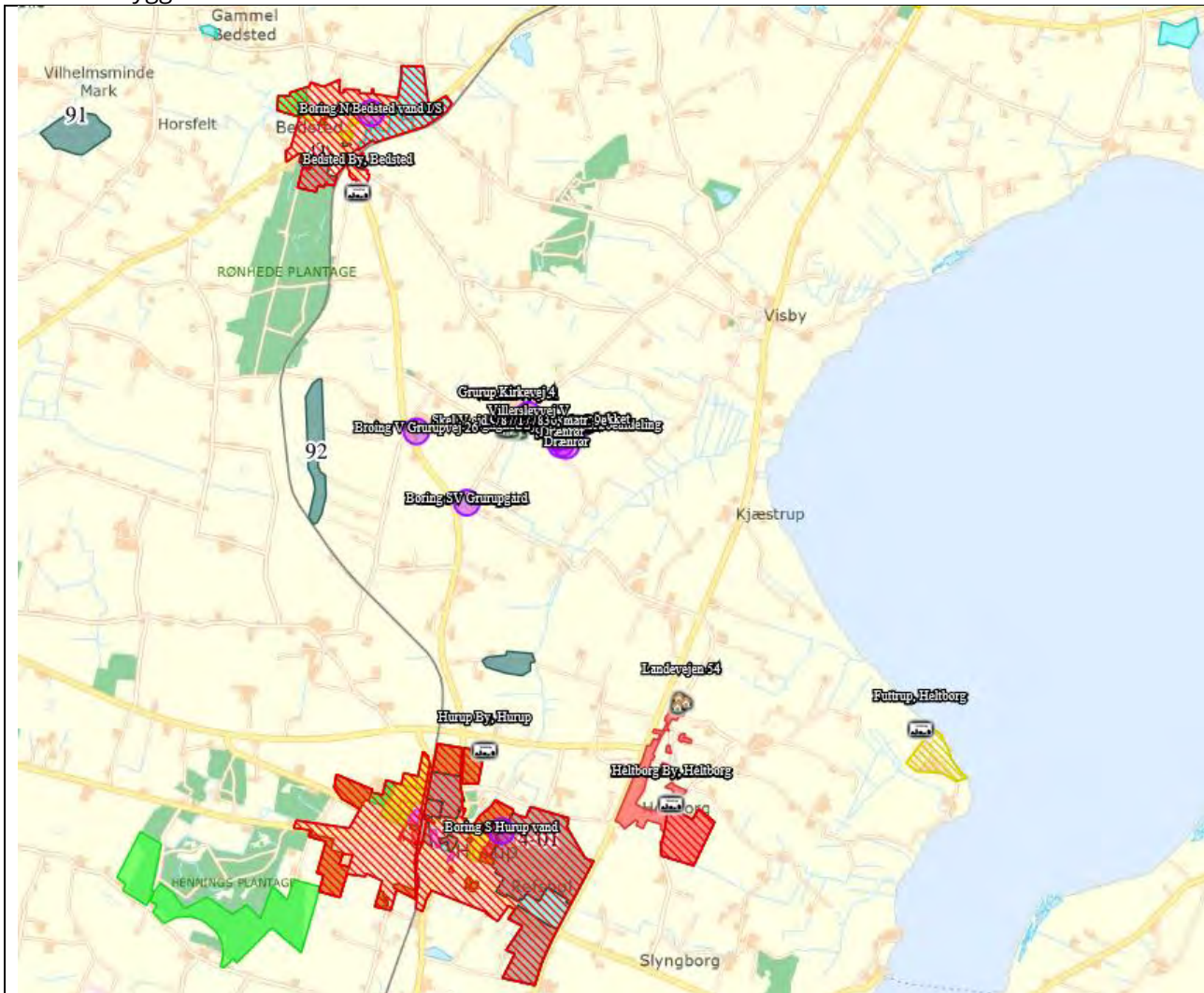
Boligerne på ejendomme med landbrugspligt, samt boliger der ejes af ansøger, er ikke omfattet af det generelle beskyttelsesniveau. Det vil sige, at de ikke indgår i vurdering af, om der ligger enkeltboliger eller samlet bebyggelse inden for de beregnede geneafstande.

Nærmeste enkeltboliger





Nærmeste byzone/sommerhusområde og område i landzone, der i lokalplan er udlagt til boligformål/samlet bebyggelse



Andre emissioner og genepåvirkninger

Støj

Støjklender

Omkring landbrugets driftsbygninger afgiver følgende installationer støj, som kan genere omgivelserne:

Støjkilde	Tidsrum
Mekaniske ventilationsanlægs motorer	Døgnet igennem, kraftigst i dagtimer
Korntørringsanlæg	Høstperiode
Korn- og fodertransportsystemer	Dagtimer
Højtryksrensere og kompressorer	Dagtimer
Husdyrs lydavgivelse	Døgnet igennem, mest i dagtimer



Tiltag mod støjkluder

Stationære støjafgivende maskiner kan, hvor det er muligt, isoleres i støjabsorberende maskinrum.

Ved vedligehold af teknisk udstyr og hensigtsmæssig omgang med dyrene skal følgende værdier for støjbelastning overholdes, målt ved nabobeboelser med de tilhørende opholdsarealer og angivet som det ækvivalente, korrigerede lydtrykniveau i dB(A).

Lys

Da der ikke er fuld belysning i staldanlægget i nattetimerne, forventes lysafgivelse ikke at genere omgivelserne. Udendørsbelysning er alene tændt ved behov.

Fluer og skadedyr

Rotter

Generel bekæmpelse sker ved tiltag, der skal sikre mod etablering af skadedyrsbestande i og omkring anlægget. Dette sker ved tiltag der kan forhindre redebygning, samt ved oprydning og fjernelse af gamle foderrester.

Rottebekæmpelse gennemføres ved giftudlægning af autoriseret person eller kommunens rottebekæmpelse.

Fluer og andre insekter

Fluebekæmpelse gennemføres efter retningslinjer fra Aarhus Universitet, Institut for Agroøkologi. Opformering af fluer og insekter søges undgået ved passende hygiejnetiltag omkring foder og foderopbevaring, og om nødvendigt ved kemisk bekæmpelse.

Husdyrgødning håndteres i stor udstrækning som flydende husdyrgødning, der opbevares i gyllebeholdere med overdækning eller flydelag, hvilket vurderes at begrænse opformering.

Foderopbevaring

Kraftfoder og korn: Opbevares siloer ved staldanlægget og/eller i lade til opbevaring af korn og øvrige råvarer. Fremstilling af foderblandinger foregår i laden med eget blandeudstyr.

Ensilage: Findes ikke på ejendommen.

Støv

Der forventes ikke støvafgivelse i væsentligt omfang til omgivelserne ved normal drift.

Transport

Størstedelen af transporterne er af gylle, foder og afhentning af dyr.

Antallet af transporter forventes at uændret, som det ses i tabellen nedenfor.



Transporter		Før udvidelse / produktionstilpasning	Efter udvidelse / produktionstilpasning
		Antal/år	Antal/år
Til anlægget	Dyr	20	20
	Foder	70	70
	Afgrøder *	*	*
	Brændstof	8	8
	Brændsel fyringsolie *	*	*
Fra anlægget	Dyr	180	180
	DAKA	50	50
	Afgrøder *	*	*
	Gødning/gylle **	350	350
I alt		674	674

* Foderafgrøder og halm til halmfyr og svin køres med traktor til ejendommen i høst, ca. 150 transporter.

Transportforhold omkring anlægget

Ejendommen ligger tilbagetrukket fra Villerslevvej 75 med udkørsel til denne. Umiddelbart beliggende ved udkørslen findes to naboer uden landbrugspligt. Transportmængden til ejendommen er uændret.

Der kan, især i tørre perioder, forekomme støvgener i forbindelse med kørsel til og fra ejendommen samt under jordbearbejdning, høst og foderhåndtering. Der tilstræbes hensynsfuld kørsel omkring ejendommen, for at mindske eventuelle gener.

Risici og håndtering

Brand

Kan opstå som følge af fejl i elinstallationer eller som følge af uheld ved brug af åben ild/svejsning. Der kan opstå risiko for udslip af giftige stoffer under brand. Dette søges undgået ved at vedligeholde eludstyr og undgå adfærd, der kan beskadige ledninger og elektrisk udstyr samt elektriske installationer. Under svejsning holdes området frit for brændbare materialer og der afskærmes i fornødent omfang.

Gylleudslip

Søges hindret gennem jævnlig inspektion af gyllesystemets pumpeanlæg og gyllebeholdernes tilstand. Det sikres, at pumpeudstyr ikke peger udenfor gylletanken, når udstyret ikke er i brug.

Derud over gennemføres de lovpligtige 10-årskontroller, hvor gylletankene kontrolleres af særligt uddannet personale jf. Bekendtgørelse om kontrol af beholdere til opbevaring af flydende husdyrgødning og ensilagesaft BEK nr. 1322 af 14/12/2012.



Udslip af miljøskadelige stoffer

Hvor der opstår uheld med risiko for udslip af skadelige stoffer, kontaktes Kommunens miljøberedskab. Hvor der er overhængende fare alarmeres alarmcentralen på telefon 112. Der er udarbejdet detaljeret beredskabsplan for produktionsanlægget til håndtering af større uheld og der er udarbejdet miljøledelsessystem på ejendommen, som implementeres af både ejer og medarbejdere.

Kemikalier

Forskellige hjælpemidler som rengørings- og desinfektionsmidler, konserveringsmidler til foder/ensilage og andre hjælpestoffer, der kan udgøre en miljørisiko, håndteres og opbevares, så der ikke kan ske en utilsigtet udledning til miljøet.

Placering: Aflukket kemikalierum indrettet til formålet.

Pesticider og sprøjteudstyr

Placering: Aflåst kemikalierum med opkant, så afledning til afløb forhindres.

Håndtering: Håndteres af maskinstation eller uddannet personale med sprøjtecertifikat.

Oplag af olie og andre kemikalier

Placering: Motorolie (ca. 400 L) og spildolie (ca. 100 L) opbevares på fast bund i maskinhus. Dieselolie (ca. 15000 L) opbevares i tre overjordiske tanke.

Affaldsproduktion og ressourceforbrug

Affald

Affaldsmængder

Affaldstype	EAK-koder	Affaldsfraktioner	Årlig mængde	Bortskaffelse
Animalsk affald (Døde dyr)	02 01 02		Varierende Skøn: Max. 20 T	DAKA
Emballage fra sædekorn, foderleverancer m.m.	02 01 099	50.04 52.07	Max 500 kg	Kommunal anvist ordning
Emballage rengørings- og desinfektionsmidler	02 01 09	52.07	Max. 200 kg	Kommunal anvist ordning
Emballage fra sprøjtemidler markbrug	02 01 08 02 01 09	50.04 51.00 52.07	Max. 75 kg	Kommunal anvist ordning
Overdækningsplast	02 01 04	52.07 (ikke PVC)	Begrænset på svineejendom	Kommunal anvist ordning



Spildolie	02 01 09	06.01 06.02 06.14	Max. 100 L i tromle/dunk	Olieleverandør eller kommunal anvist ordning
Malingsrester	02 01 99	03.21 03.22	Begrænset	Kommunal anvist ordning
Sprøjtemiddelrester	02 01 08 02 01 09		< 5 kg	Kommunal anvist ordning
Medicinrester	02 01 99	05.13	< 0,5 kg	Apotek
Medicinflasker	02 01 10	51.00 52.07	Ca. 80 kg	Kommunal anvist ordning
Medicinsk udstyr	02 01 10	56.20	< 25 kg	Kommunal anvist ordning
Andet brændbart affald Træ, bindegarn anden emballage m.m.	02 01 10	62.00 52.07 (ikke PVC) 50.04	500 kg	Kommunal anvist ordning
Andet ikke brændbart affald, eks. lysstofrør	02 01 99	23.00 79.00	< 50 kg	Kommunal anvist ordning

Animalsk affald

Bortskaffelse: Autoriseret destruktionsanstalt (DAKA) jf. gældende lovgivning:

Udlevering: Mindre dyr i container.

Større dyr under kadaverkappe.

Veterinært affald

Omfatter medicinrester og medicinsk udstyr i form af brugte skalpeller, sprøjter og kanyler.

I landbruget anvender brugeren ikke medicinske præparater, og der opstår ikke vævsaffald, som ved udslip kan udgøre en særlig risiko for det omgivende miljø. I tilfælde af, at der skal anvendes særlige medicinske præparater til særlige behandlinger, som ved sin virkemåde kan udgøre en risiko for det omgivende miljø eller de personer, der håndterer præparatet, foretages behandlingerne af en dyrlæge, som også er ansvarlig for håndteringen af eventuelt affald.

Brugte kanyler, skalpeller og sprøjter vurderes ikke at udgøre en generel miljøtrussel, men skal af arbejdsmiljømæssige årsager, for at undgå skader på medarbejdere, dyr og andre, der håndterer affaldet, håndteres forsvarligt. Opsamling sker derfor i egnede plastbeholdere, som bortskaffes gennem kommunalt godkendte/anviste ordninger.

Mængden af medicinrester vil være små, idet alt indkøbt medicin normalt vil blive anvendt til behandling. Eventuelle rester bortskaffes via apoteket eller andre godkendte ordninger.



Ufarligt emballageaffald

De væsentligste mængder foder leveres i løs vægt uden emballage, men enkelte specialprodukter leveres som sækkevarer/storsække eller i plastdunke. Såsæd til markbruget leveres som sækkevarer eller i storsække. Emballageaffald fra medicinpakninger forefindes kun i begrænsede mængder.

Derud over forekommer emballage fra rengørings- og desinfektionsmidler. Afdækningsplast fra ensilage og/eller halm forekommer kun i begrænsede mængder på svinebrug.

I det omfang ufarligt emballageaffald kan bortskaffes med dagrenovationen, bortskaffes det af den vej. Øvrigt affald bortskaffes i overensstemmelse med kommunens regulativer for affald.

I det omfang der bliver større mængder emballageaffald fra foderleverancer og leverancer af sædekorn og andre produkter til markbruget, samt plastdunke og afdækningsplast, bortskaffes de således gennem kommunalt godkendte/anviste ordninger.

Kemikalier og pesticider

Mængden af kemikalieaffald fra markbrugets sprøjtemidler søges begrænset ved at begrænse indkøb af sprøjtemidler til, hvad der forventes at blive brugt. Restmængder bortskaffes via kommunal godkendte/anviste ordninger.

Kemisk emballageaffald:

Stammer hovedsageligt fra sprøjtemidler til markbruget, rengørings- og desinfektionsmidler samt i mindre mængder eventuelt fra olieholdige specialprodukter, maling m.m. Bortskaffes gennem kommunalt godkendte/anviste ordninger.

Oliekemikalier

Dieselolietank på 4.000 i maskinhus.

Serviceeftersyn og olieskift på traktorer og andre selvkørende maskiner sker normalt af faguddannet personale på landbrugsmaskinværksteder, som bortskaffer spildolie og andet i forbindelse med eftersynene. Den årlige mængde af spildolie på ejendommen er derfor begrænset. Opsamles og bortskaffes gennem olieleverandøren eller gennem kommunalt godkendte/anviste ordninger.

Andet kemikalieaffald i form af malingsrester og andre olieholdige produkter samt specialrengøringsmidler til rensning af maskiner vil normalt kun forekomme i begrænsede mængder. Bortskaffes gennem kommunalt godkendte/anviste ordninger.

Rengørings- og desinfektionsmidler anvendt til staldrengøringsarbejder er generelt hurtigt nedbrudte. Alle indkøbte mængder forventes anvendt, hvorved restmængder normalt ikke vil forekomme.

Andet farligt affald

Lysstofrør, lavenergipærer og batterier, bortskaffes gennem kommunalt godkendte/anviste ordninger.

Energiforbrug

	Nudrift	Ansøgt drift
El	650.000 kWh/år	650.000 kWh/år
Dieselolie	15.000 l/år	15.000 l/år
Halm	150 t/år	150 t/år



Elforbruget i svinestalde går primært til ventilation, belysning og drift af teknisk udstyr. Fyringsolie/Træpiller/Træflis/Halm er til opvarmningsformål, samt opvarmning af brugsvand.

Energibesparende foranstaltninger

Når der i anlægget udskiftes lysarmaturer sikres det, at der i det omfang det er foreneligt med biologiske forhold, at der vælges mellem de mest energibesparende systemer. F.eks. LED-belysning. Ved renovering af ventilationsanlæg, når det bliver påkrævet, vælges anlæg med det mest energi-økonomiske udstyr.

Vandforbrug

Type	Nudrift (m ³)	Ansøgt drift (m ³)
Drikkevand, stalde	9.500	11.000
Vaskevand, rengøring stald	1.220	1.400
Personalerum/servicerum, stald	100	100
Vaskeplads	0	0
Bolig	170	170
Markbrug	0	0
I alt	10.890	12.670

Vandbesparende foranstaltninger

Den væsentligste andel af vandforbruget er drikkevand til dyrene, som der ikke kan spares på, da dyrenes vandbehov skal dækkes.

Vandspild kan på forskellig vis begrænses ved at drikkenipler er placeret over krybberne, hvorved vandspild direkte til gyllekummen begrænses. Før staldrengøring anvendes iblødsætning, som begrænser vandforbruget til selve rengøringsarbejdet. Ved optimering af foderet, så næringsstofferne er velafbalancerede, kan ekstra vandforbrug til udskillelse af affaldsstoffer begrænses.

Spildevand

Spildevand

Type	Nudrift (m ³)	Ansøgt drift (m ³)
Vaskevand, rengøring stald	850	850
Vaskeplads	100	100
Personalerum/servicerum	100	100
Bolig	170	170
I alt	1.220	1.220

Spildevand tilført gylletanke

Type	Nudrift (m ³)	Ansøgt drift (m ³)
Vaskevand, rengøring stald	850	850
Vaskeplads	100	100
I alt	950	950



Spildevandsafledning

Husholdningsspildevand og sanitært spildevand afledes til godkendt spildevandsanlæg jf. BBR. Drikkevandsspild og vand til staldrengøring, samt vand fra håndvaske og bruserum afledes til gyllebeholder. Vand fra vaskeplads afledes til fortank.

Samlet vurdering på affald og ressourcer

Energi- og ressourceforbruget på ejendommen modsvarer ejendommens og produktionens størrelse og der er fokus på energi og affaldsbesparende løsninger på husdyrbruget. Affald håndteres jf. gældende regler i affaldsbekendtgørelsen og Thisted Kommunes affaldsregulativ. Det vurderes derfor ikke at ressourceforbrug og affald giver anledning til miljømæssige problemer i anlægget.

Grænseoverskridende virkninger

Det vurderes at anlæggets beliggenhed langt fra landegrænser medfører at det er usandsynligt at ammoniakafkast fra anlægget kan give anledning til grænseoverskridende effekter.

Bedste anvendelige teknologi - BAT

BAT fastsat i tidligere godkendelse

I miljøgodkendelsen fra 2015 er der anvendt fodringsmæssige tiltag til reduktion af ammoniakemissionen. For så vidt angår eksisterende staldafsnit, hvor der i en tidligere godkendelse er fastsat vilkår med henblik på reduktion af ammoniakemissionen, skal BAT-niveauet genberegnes med inddragelse af effekten af disse vilkår, medmindre vilkårene er stillet til miljøteknologi, som ikke er optaget på Miljøstyrelsens teknologiliste, eller på anden måde er anerkendt. Dette har især betydning for vilkår om fodereffektivitet i godkendelser meddelt efter de før 1. august 2017 gældende regler. Baggrunden herfor er, at virkemidlet forbedret fodereffektivitet for hovedpartens vedkommende er indbygget i den nye regulering, idet bedre fodereffektivitet vil medføre flere producerede dyr per areal.

Det beregnede BAT krav med hensyn til ammoniaktab er herefter overholdt med 0 kg N/år.

Samlet BAT beregning ? i			
	Stalde	Lagre	Total
Samlet BAT krav (kg NH ₃ -N /år)	7347	264	7611
Faktisk emission (kg NH ₃ -N /år)	7347	264	7611
Forskel (kg NH ₃ -N /år)	-	-	0
Vejledende BAT Overholdt?	-	-	Ja

Management

BAT inden for management/godt landmandskab er i BREF (referencedokument for bedste tilgængelige teknikker, der vedrører intensiv fjerkræ- og svineproduktion) defineret på en række områder. Det drejer sig bl.a. om områder som træning og uddannelse af medarbejdere, registrering af vand- og



energiforbrug, foderforbrug, affaldsproduktion, samt anvendelse af husdyrgødning og handelsgødning. Det er BAT at udarbejde gødningsplaner, samt at have en beredskabsplan.

Følgende managementmæssige forholdsregler er taget på husdyrbruget:

- Driftsansvarlige og ansatte deltager løbende i ERFA og/eller udviklingsmøder.
- Der føres regnskab med vand- og energiforbrug via årlige opgørelser fra leverandører.
- Dyr optælles en gang årligt ved kalenderårets slutning og indberettes til CHR-registret.
- Der udarbejdes gødningsregnskab og redegøres for udbringning af handels- og husdyrgødning.
- Planer for håndtering af uheld og ulykker er beskrevet i husdyrbrugets "Beredskabsplan".
- Udstyr der anvendes på ejendommen i produktionen reparerer og vedligeholdes efter behov.
- Området omkring ejendommen holdes ryddeligt og rent.
- Området omkring siloer og foderanlæg rengøres jævnligt, for at undgå uhygiejniske forhold.
- Udbringning af gylle foregår primært i dagtimerne og ikke på søn- og helligdage.

Egenkontrolprogrammer

Der udarbejdes årlige markplaner, sprøjteplaner og gødningsregnskaber med opgørelser om udspreddning af plantenæringsstoffer og sprøjtemidler. Der aflæses periodevist el- og vandforbrug. Der føres kontrol med forbrug af foder og hjælpestoffer gennem foderplanlægningen.

Uddannelse

Det sikres at personale er instrueret i de arbejdsrutiner der udføres i forbindelse med ejendommens drift. Ejer/driftsleder følger aktivt udviklingen af tiltag der på sigt kan sænke energiforbrug og miljøpåvirkninger.

Staldsystemer

BAT er defineret i referencedokumentet for bedste tilgængelige teknikker der vedrører intensiv fjerkræ- og svineproduktion (BREF), i BAT-byggeblade/teknologiblade og via beregninger i ansøgningssystemet på www.husdyrgodkendelse.dk.

Følgende Overvejelser er gjort mht. staldsystemer og -indretning på husdyrbruget:

Produktionen foregår i bestående staldanlæg, hvor der ikke ændres på staldgulvet, der er i smågrisestaldene tale om staldsystemer med delvist fast gulv, hvilket vurderes som BAT.

Det forventes ikke, at staldgulvene skal gennemgå en renovering indenfor tidsrammerne af en ny miljøgodkendelse. Der skal således ikke foretages ombygninger i anlægget, der umiddelbart muliggør installation af ammoniakreducerende teknologi på økonomisk acceptable vilkår, der er proportionale i forhold til den opnåelige reduktion af ammoniakudledningen. Med baggrund heri fravælges BAT som beskrevet:

Foder og fodring

Det er BAT, at sikre effektiv fodring gennem foderets sammensætning og løbende foderkontroller, således at fodringen stemmer overens med dyrenes behov. Der ud over er sundhedsstyring vigtig for en effektiv produktion med lavest muligt forbrug af foder- og hjælpestoffer. Det er bl.a. BAT at reducere indhold af protein (N) og fosfor i foderet.

Følgende fodringsmæssige tiltag er gjort på husdyrbruget:

- Foder optimeres i overensstemmelse med nyeste viden om optimeret næringsstofindhold.
- Proteinindholdet i foderet begrænses gennem brug af syntetiske aminosyrer i foderet.



- Fosforindholdet i foderet reduceres ved brug af fytase i foderet.
- Anerkendte regler for smittebeskyttelse og sundhedsstyring følges.

Vand- og energiforbrug

Det er BAT at registre og minimere vandforbrug. Vandforbruget kan f.eks. minimeres ved opsporing og reparation af lækager, ved rengøring med højtryksrensere og ved vedligeholdelse af installationer.

Følgende forholdsregler er taget for vandforbruget på husdyrbruget:

- Vandinstallationerne kontrolleres dagligt.
- Småreparationer udføres med det samme eller der tilkaldes service.
- Drikkenipler er monteret over fodertrug eller der anvendes drikkekopper.
- Drikkeventiler er af vandbesparende type.
- Drikkeventiler kontrolleres jævnligt og udskiftes, hvis de er defekte.
- Vandsystemet er et lukket system, der gør det muligt konstant at holde et lavt vandtryk.
- Ved vask af stalde anvendes iblødsætning via overbrusningsanlæg.
- Der vaskes med højtryksrensere.

Det er ligeledes BAT at registre og minimere energiforbrug. Energiforbruget kan minimeres gennem løbende energitjek, installation af energibesparende belysning og justering og vedligeholdelse af ventilationsanlæg.

Følgende forholdsregler er taget for energiforbruget på husdyrbruget:

- I svineproduktionen og markdriften er der indført energibesparende teknologier.
- Besparende teknologier indføres ved renovering og reparation af anlægget.
- Kornblæser (el) og fyringsolie til nedtørring anvendes kun i nødvendigt omfang.
- Ventilationsanlæg i svinestaldene er frekvensstyrede efter lufttemperatur og -fugtighed.
- Ventilationsanlæg er tilkoblet alarmanlæg, der viderestiller til driftsansvarlige.
- Uhensigtsmæssig drift korrigeres umiddelbart.
- Ventilationskanaler rengøres efter behov, som minimum ved holdskifte.

Opbevaring og udbringning af husdyrgødning

Det er BAT at sikre tilstrækkelig opbevaringskapacitet og udbringning af gødning i henhold til Husdyrgødningsbekendtgørelsen. Opbevaringen af gylle skal ske i en stabil og tæt beholder, som jævnligt kontrolleres og sikres mod uheld. Flydelag, fast overdækning, samt omrøring umiddelbart inden udbringning sikrer, at ammoniakemissionen fra opbevaringslagre minimeres.

Følgende forholdsregler er taget for gylleopbevaring og -udbringning på husdyrbruget:

- Der etableres flydelag på ikke-overdækkede gyllebeholdere.
- Flydelag kontrolleres jævnligt.
- Gyllesystemets pumpeanlæg og gyllebeholdernes tilstand kontrolleres jævnligt.
- Pumpeudstyr drejes ind over gyllebeholderen, når udstyret ikke er i brug.
- Lovpligtig 10-års tank-kontrol overholdes.
- Udbringningen af gylle foregår i overensstemmelse med Husdyrgødningsbekendtgørelsen
- Udbringning planlægges så der tages hensyn til naboer.
- Udbringning afpasses afgrødernes behov.
- Udbringning undgås på vandmættede marker og skrånende marker med hældning mod vandløb.



Staldsystemer

BAT er defineret i referencedokumentet for bedste tilgængelige teknikker der vedrører intensiv fjerkræ- og svineproduktion (BREF), i BAT-byggeblade/teknologiblade og via beregninger i ansøgningssystemet på www.husdyrgodkendelse.dk.

Følgende forholdsregler er taget for staldsystemer og -indretning på husdyrbruget:

- Produktionen foregår i bestående staldanlæg, hvor der ikke ændres på staldgulvet. Der er i stor udstrækning tale om staldsystemer med delvist fast gulv, hvilket vurderes som BAT.
- Det forventes ikke, at staldgulvene skal gennemgå en renovering indenfor en overskuelig fremtid. Der skal således ikke foretages ombygninger i anlægget, der umiddelbart muliggør installation af ammoniakreducerende teknologi på økonomisk acceptable vilkår, der er proportionale i forhold til den opnåelige reduktion af ammoniakudledningen.

Fravalg af BAT

Med baggrund i ovenstående, fravælges BAT som beskrevet:

- Gyllekøling og -forsuring
Gyllekøling er fravalgt fordi det ikke er nybyggeri og etableringsomkostningen og driftsomkostningerne vil betyde, at projektet ikke kan forrentes.
Gylleforsuring er fravalgt af flere årsager. Forsuring i gyllekanaler er ikke økonomisk eller teknisk muligt, uden en markant ombygning af de eksisterende anlæg. Stalde og gødningsanlægs alder og udformning medfører derudover, at der ikke kan stilles garanti mod korrosions- og syreskader.
- Luftvasker med syre
Luftrensning er fravalgt, da det vil være uforholdsmæssigt dyrt at installere i en eksisterende stald.
- Punktudsugning i slagtesvinestalde. Gennem punktudsugning og tilkobling af rensning kan der opnås en reduktion i ammoniak- og lugtemissionerne. Da der ikke bygges nye stalde skønnes det ikke at være proportionalt, at installere punktudsugning med luftrensning.

Alternative løsninger

Da staldanlægget er indrettet til svineproduktion, og fortsat er i en teknisk god stand og ikke står over for renovering, er det ikke fundet relevant at regne på andre produktionsformer i anlægget.

Produktionsophør

Ved ophør af produktion på ejendommen, tømmes produktionsanlæg for dyr og gødning og anlægget vaskes og desinficeres.

Følgende tiltag planlægges ved husdyrbrugets eventuelle ophør:

- Stalde, gyllekanaler og opbevaringsanlæg tømmes og rengøres.
- Husdyrgødningen bortskaffes efter gældende regler.
- Gyllebeholdere rengøres og sløjfes.
- Foderbeholdere og -anlæg tømmes.
- Restkemikalier, olieaffald, medicinaffald mv. bortskaffes efter gældende regler.
- Tilsynsmyndigheden orienteres om husdyrbrugets ophør.



Samlet vurdering på BAT

Opstillede krav til BAT overholdes for anlægget, der er et eksisterende anlæg uden væsentlige ændringer. Det vurderes uden proportioner at foretage ombygninger på nuværende tidspunkt for at kunne installere yderligere tekniske tiltag for nedbringelse af ammoniakemissionen.

Hvor det er muligt ved andre tiltag, f.eks. fodertiltag, søges ressourceforbruget begrænset mest muligt. Det vurderes at intensificationerne med BAT på denne måde efterleves.



7 Ammoniakdeposition og bilag IV-arter

Den samlede ammoniakemission fra stalde og gødningslagre er beregnet til 7.611 kg NH₃-N/år. Meremissionen i forhold til nudrift og 8 års drift er henholdsvis 71 og 4.156 kg NH₃-N/år.

Beskyttelsesniveau for ammoniakemission

Samlet resultat af ammoniakberegninger ? ⓘ

Samlet emission: **7611,4** (kg NH₃-N/år) Meremission (8 års-drift): **4155,6** (kg NH₃-N/år) Meremission (nudrift): **71,0** (kg NH₃-N/år)

Oversigt af naturpunkter ? ⓘ

Navn:	Kategori:	Opretter:	Kumulation:	Ruhed natur:	Merdeposition (kg N/ha/år):		Totaldeposition (kg N/ha/år):	
					8-års drift	Nudrift:		
Mose NØ	Kategori 3	Ansøger	0	Bn	0,9	0,0	1,4	▼
Brunvandet sø i habitat N	Kategori 1	Ansøger	0	Bn	0,0	0,0	0,0	▼
Rigkær Ø Ørndrup	Kategori 1	Ansøger	1	Bn	0,0	0,0	0,0	▼
Hængesæk NV	Kategori 1	Ansøger	2	Bn	0,0	0,0	0,0	▼
Overdrev i habitat SØ	Kategori 1	Ansøger	0	Bn	0,0	0,0	0,0	▼
Overdrev i habitat SØ	Kategori 1	Ansøger	1	Bn	0,0	0,0	0,0	▼
Mose N	Kategori 3	Ansøger	0	Bn	0,1	0,0	0,1	▼
Overdrev S	Kategori 2	Ansøger	0	Bn	0,1	0,0	0,1	▼
Mose Ø	Kategori 3	Ansøger	0	Bn	0,2	0,0	0,3	▼
Mose SØ	Kategori 3	Ansøger	0	Bn	0,2	0,0	0,3	▼

Ved kategori 1 natur, skal der foretages en vurdering i forhold til kumulationsmodellen jf. husdyrgodkendelsesbekendtgørelsens § 26. Til hjælp kan kortlaget "kumulation" i husdyrgodkendelse.dk's kort anvendes.

Nærmeste kategori 1-natur, som omfatter ammoniakfølsomme naturtyper inden for Natura 2000-områder, jf. husdyrbruglovens § 7, er habitatnatur en brunvandet sø beliggende ca. 4.500 meter nord for ejendommen.

Totalbelastningen til punktet er 0,0 kg NH₃-N /ha/år.

Ifølge Husdyrbrugsbekendtgørelsen er det strengeste krav til den maksimale totaldeposition på kategori 1 natur med kumulation på 0,2 kg NH₃-N/ha/år.

Beskyttelsesniveauet for kategori 1-natur er derfor overholdt. Området vurderes ikke at blive negativt påvirket af produktionstilpasningen.



Med henvisning til en større afstand fra anlægget til øvrig kategori 1 natur, vurderer Thisted Kommune, at det ansøgt vil have en neutral effekt på øvrig kategori 1 natur.

Nærmeste kategori 2-natur, som omfatter ammoniakfølsomme naturtyper uden for Natura 2000-områder, jf. husdyrgodkendelsesbekendtgørelsens § 7, er et overdrev beliggende syd for anlægget, cirka 1.200 meter fra husdyrbruget.

Der er foretaget en ammoniakdepositionsberegning på dette område, som viser, at totaldepositionen fra husdyrbruget er på 0,1 kg NH₃-N/ha/år.

Ifølge Husdyrbrugsbekendtgørelsen er kravet til den maksimale totaldeposition for kategori 2 natur på 1,0 kg NH₃-N.

Beskyttelsesniveauet for kategori 2-natur er derfor overholdt. Området vurderes ikke at blive negativt påvirket af produktionstilpasningen.

Kategori 3-natur omfatter øvrige ammoniakfølsomme naturtyper, som ikke er omfattet af kategori 1 eller 2, det er heder, moser og overdrev omfattet af naturbeskyttelseslovens § 3, samt ammoniakfølsomme skove.

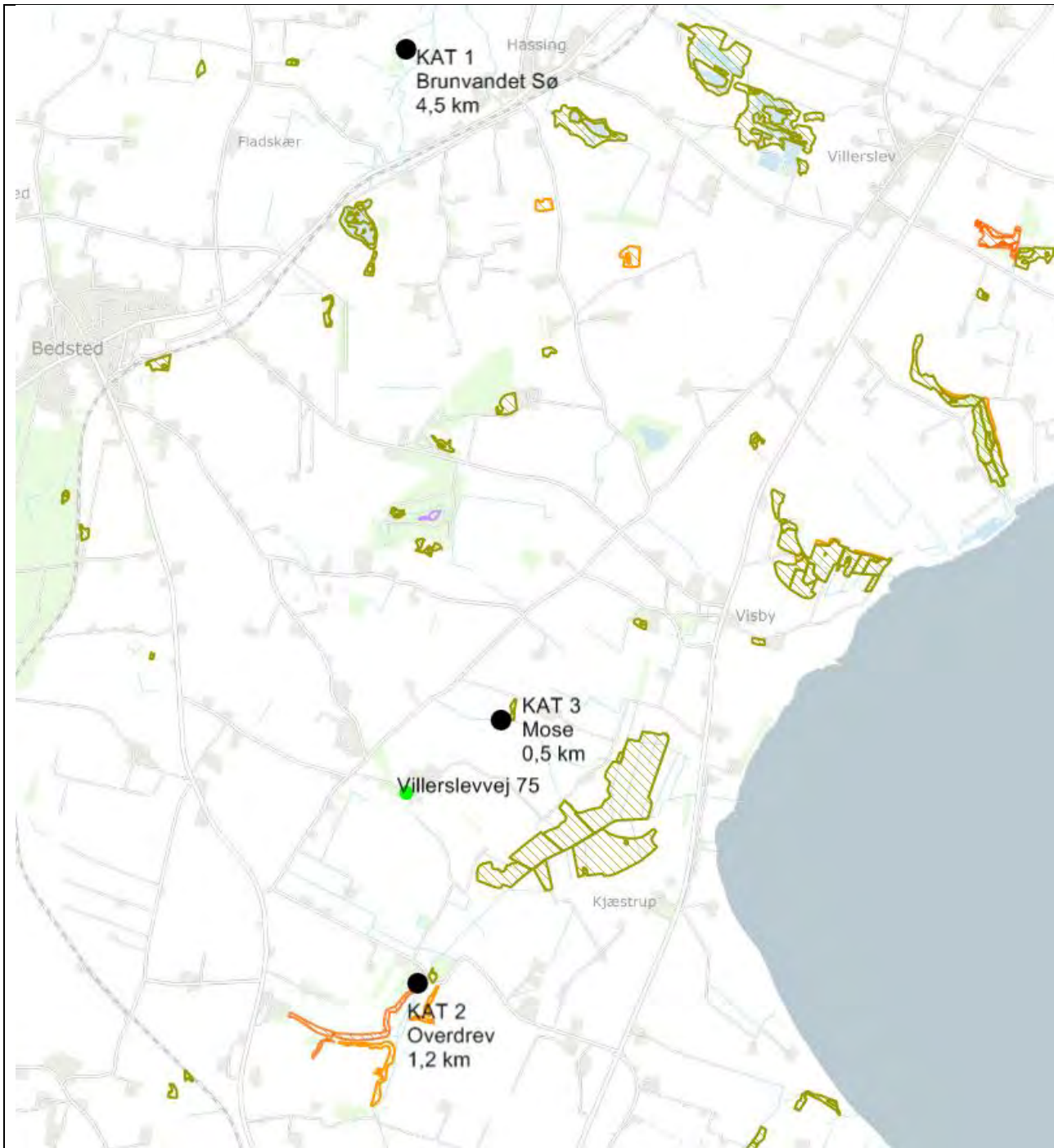
Nærmeste kategori 3- natur er en mose beliggende ca. 500 m nordøst for anlægget.

Som følge af produktionstilpasningen er merbelastning til overdrevet beregnet til 0,9 kg NH₃-N/ha/år.

For kat. 3 natur kan kommunen ikke stille krav om en maksimal merdeposition på under 1,0 kg NH₃-N /ha/år.

Beskyttelsesniveauet for kategori 3-natur er derfor overholdt. Området vurderes ikke at blive negativt påvirket af produktionstilpasningen.

Oversigtskort over nærmeste Kategori 1,2 og 3 natur



Øvrige naturområder omfattet af § 3 vurderes ikke mere ammoniakfølsom. Kommunen skal dog stadig påse, at der ikke sker tilstandsændringer i ikke-ammoniakfølsom, § 3-beskyttet natur. Kommunen foretager konkret vurdering af beskyttelsesniveauet for de enkelte, ikke-ammoniakfølsomme § 3-beskyttede naturområder. Vurderingsgrundlaget for disse områder kan dog aldrig være mere skærpede, end vurderingsgrundlaget for kategori 3-natur, hvor individuel vurdering først foretages, når merdepositionen til naturområdet er på 1,0 kg NH₃-N pr. år eller mere.

Nærmeste naturområde omfattet af §3 er et vandhul, der ligger cirka 120 meter syd for nærmeste staldanlæg. For vandhuller vurderes det generelt at den luftbårne kvælstoftilførsel er af mindre betydning, idet naturtypen forventes at modtage det største bidrag af kvælstof fra dyrkning af omkringliggende arealer.

Oversigtskort over nærmeste § 3 natur og fortidsminder



Fredninger

De nærmeste fredninger er gravhøje beliggende i en afstand af ca. 600 m nord og sydvest for anlægget. Før byggeriet af drægtighedsstalden foretog Museum Thy i 2009 en større forundersøgelse hvor drægtighedsstalden nu er placeret. Her blev trukket 800 m søgegrøfter i 1,8 m's bredde og foretaget en feltudvidelse på ca. 200 m². Der fandtes ingen væsentlige fortidsminder kun enkelte udaterede anlæg: en kogebrønde, enkelte stolpehuller, en ubestemmelig grube samt en formentlig skelgrøft.

Den nærmeste arealfredning med ammoniakfølsom natur er "Fredningen af området mellem Doverkil og Ydby Skjold" beliggende i en afstand af 7.500 meter sydøst for anlægget. Den nordlige del af fredningsområdet udgøres af kærområdet Brokær og skrånningerne på begge sider af Boddum bæk og søterritoriet Doverkil. Fredningen har for disse arealer til formål at sikre området fastholdt som eller gendannet til et åbent ådalslandskab samt af hensyn til plante- og dyrelivet at friholde dalbunden for tilførsel af gødnings- og giftstoffer. Fredningerne vurderes grundet afstanden ikke at blive negativt påvirket af produktionstilpasningen.



Ammoniakdeposition på Natura 2000-områder

Før der træffes afgørelse om tilladelse eller godkendelse efter husdyrbruglovens §§ 16a og 16b, skal der foretages en vurdering af, om projektet i sig selv eller i forbindelse med andre planer og projekter kan påvirke et Natura 2000-område væsentligt, jf. habitatbekendtgørelsens § 7. Kommunen skal vurdere, hvorvidt planer og projekter kan være til skade for områder beskyttet af Natura 2000. Natura 2000-områderne består af udpegede habitat- og fuglebeskyttelsesområder. Bevaringsmålsætningen for Natura 2000-områder er at sikre eller genoprette gunstig bevaringsstatus for de arter og naturtyper områderne er udpeget for.

Habitatområde

Anlægget med stalde og opbevaringsanlæg ligger ikke indenfor et Natura 2000-område, nærmeste Natura 2000 område er nr. 27 Hvidbjerg Å, Ove Sø og Ørum Sø, der ligger 3.800 m nord for anlægget.



Oversigtskort Habitatområde 27



Natura 2000- området består af habitatområde H27 (grøn afgrænsning) og fuglebeskyttelsesområde F21 (blå farve). Andre Natura 2000-områder er vist med sort afgrænsning og N-nr.



I udpegningsgrundlaget for H 27 indgår en række naturtyper og arter, som fremgår af nedstående figur. Flere af disse naturtyper er ammoniakfølsomme.

Udpegningsgrundlag for Habitatområde nr. 27		
Naturtyper:	Grå/grøn klit (2130)	Klithede* (2140)
	Kransnålalge-sø (3140)	Næringsrig sø (3150)
	Brunvandet sø (3160)	Vandløb (3260)
	Kalkoverdrev* (6210)	NY Surt overdrev* (6230)
	Tidvis våd eng (6410)	NY Urtebræmme (6430)
	Hængesæk (7140)	NY Kildevæld* (7220)
	Rigkær (7230)	
Arter:	Havlampret (1095)	Bæklampret (1096)
	Flodlampret (1099)	Stor vandsalamander (1166)
	Odder (1355)	

Udpegningsgrundlag for Fuglebeskyttelsesområde nr. 21		
Fugle:	sangsvane (T)	sædgås (T)

Naturtyper og arter, der udgør det gældende udpegningsgrundlag for Natura 2000-området. Tal i parentes henviser til de talkoder, som benyttes for naturtyper og arter fra habitatdirektivets bilag 1 og 2. * angiver at der er tale om en prioriteret naturtype. Udpegningsgrundlag for habitatområder og fuglebeskyttelsesområder er blevet revideret som beskrevet oven for. Arter og naturtyper, der er tilføjet udpegningsgrundlaget er markeret med "NY".

Truslerne for de ammoniakfølsomme naturtyper er primært luftbåren eutrofiering (ammoniakdeposition), særligt i overgangszoner og i skovkanter. Ammoniakfølsomme habitatnaturtyper er behandlet i afsnittet "Ammoniakpåvirkning af natur".

Vurdering:

Totaldepositionen for ammoniak på kategori 1 natur lever op til nuværende depositionskrav for habitatnatur. Thisted Kommune vurderer derfor, at det ansøgte projekt ikke forhindrer målsætningen om at sikre og genoprette gunstig bevaringsstatus for de arter og naturtyper Natura 2000-områderne er udpeget for.

Fortsat drift af de landbrugsarealer de beskyttede fuglearter anvender som raste- og fødesøgningssted vurderes ikke at være i konflikt med beskyttelsen af arterne.



Bilag IV-arter

Bilag IV i EU's habitatdirektiv indeholder en liste over udvalgte dyre- og plantearter, som medlemslandene er forpligtet til generelt at beskytte, uanset om de forekommer inden for eller uden for beskyttelsesområderne. For at beskytte bilag IV-arter må disse yngle- og rasteområder ikke beskadiges eller ødelægges. Derfor skal land- og skovbrug tilrettelægge deres aktiviteter, således levevilkårene for arterne ikke forringes. Det er lodsejerens eget ansvar ikke at beskadige eller ødelægge bilag IV-arternes yngle- eller rasteområder, også selvom myndighederne ikke har oplyst om konkrete forekomster af bilag IV-arter i området.

Dyr og planter omfattet af bilag IV kan have levested, fødesøgningsområde eller sporadisk opholdssted på eller omkring bedriften og bedriftens arealer. På baggrund af Faglig Rapport nr. 635, 2007 "Håndbog om dyrearter på habitatdirektivets bilag IV" fra Danmarks Miljøundersøgelser, samt Videnskabelig Rapport nr. 50, 2013 "Overvågning af arter 2004-2011" fra Nationalt Center for Miljø og Energi, vurderes det at følgende bilag IV-arter kan have levested, fødesøgningsområde eller sporadisk opholdssted på eller omkring bedriften og udbringningsarealerne:

Dyr:	Planter:
Vandflagermus	ingen registrerede
Birkemus	
Odder	
Markfirben	
Stor vandsalamander	
Spidssnudet frø	
Strandtudse	
Ulv	

Odder og Stor vandsalamander er en del af udpegningsgrundlaget for nærmeste EF-habitatområde nr. 27; Hvidbjerg Å, Ove Sø og Ørum Sø

- **Flagermus** - Flagermus kan om sommeren opholde sig i hulheder og sprækker i træer, fugle- eller flagermuskasser eller i bygninger. Flagermus søger typisk føde over søer og åer, i lysåben løvskov, over marker og skove, i skovkanter, lysninger eller levende hegn, hvor en god vandkvalitet er vigtig.
- **Birkemus** - forekommer i en stor variation af levesteder, hvoraf de vigtigste synes at være fugtige områder i forbindelse med vandløb eller fjorde samt tilstødende tørre arealer.
- **Odder** - forekommer ved vandløb og søer og lever i tilknytning til vådområder.
- **Markfirben** - lever spredt i landskabet på åbne, varme, solrige lokaliteter som jernbane- og vejskrånninger, sten- og jorddiger, heder, overdrev, grusgrave, strandenge, kystskrænter og sandede bakkeområder.
- **Stor vandsalamander** og **spidssnudet frø** - er begge arter, der er knyttet til våde habitater som eksempelvis klitlavninger, moser, enge, søer og vandhuller.
- **Strandtudse** - lever primært i tilknytning til klithederne og strandengene, hvor de typisk yngler i temporære, lysåbne vandsamlinger



- **Ulv** - opholder sig oftest i mere upåvirkede områder såsom større skov- eller hedearealer.

Eftersom det vurderes, at ammoniakemission fra anlægget ikke vil medføre tilstandsændringer af omkringliggende naturområder, vurderes det, at udvidelsen ikke indebærer risiko for negativ påvirkning af bilag IV-arter. Ligeledes vurderes den eksisterende drift ikke at indebære negativ påvirkning af bilag IV-arternes levesteder.

Thisted Kommune vurderer sammenfattende, at udvidelsen af husdyrbruget ikke giver anledning til beskadigelse eller ødelæggelse af yngle- eller rasteområder i det naturlige udbredelsesområde for bilag IV-arterne.



8 Offentliggørelse

Foroffentlighed

Denne godkendelse har været i 2 ugers foroffentlighed.

I foroffentlighedsperioden er der ikke indkommet bemærkninger.

Nabo-/partshøring

Kommunens forslag til miljøgodkendelsen har været sendt i to ugers høring hos ansøger og ansøgers konsulent.

Udkast til godkendelsen er efterfølgende sendt i 30 dages høring hos nedenstående naboer og berørte parter samt personer, der har anmodet om at modtage udkastet. Høringsberettigede naboer er fundet ud fra en beregning af lugtkonsekvensradius fra ejendommen. Konsekvensradius er beregnet til 977 meter. Følgende er hørt:

- Ansøger I/S Gammelbygård Villerslevvej 75, 7755 Bedsted
- Ansøgers konsulent LandboThy Att. Lone Hymøller
- Ejere og beboere inden for en radius af 977 m. fra det ansøgte anlæg.
- Matrikulære naboer til anlægget

Indkomne høringssvar

Der er ikke indkommet høringssvar

Offentliggørelse

Følgende har fået meddelelse om udarbejdelse af miljøgodkendelsen:

- Ansøger I/S Gammelbygård Villerslevvej 75, 7755 Bedsted
- Ansøgers konsulent LandboThy Att. Lone Hymøller
- Dnthy-sager@dn.dk - Danmarks Naturfredningsforening samt lokale afdeling
- husdyr@ecocouncil.dk - Det Økologiske Råd
- natur@dof.dk - Dansk Ornitologisk Forening
- thisted@dof.dk - DOF Nordvestjylland
- fr@friluftsradet.dk - Friluftsrådet

Annoncering

Godkendelsen offentliggøres 25. marts 2019 på Thisted Kommunes hjemmeside, www.thisted.dk. Senest fire måneder efter afgørelsen er truffet vil godkendelsen blive gjort offentlig tilgængelig på Miljøstyrelsens hjemmeside for Digital MiljøAdministration www.dma.mst.dk.



9 Klagevejledning

Denne afgørelse er truffet efter Husdyrbruglovens § 16a, og kan ifølge lovens § 76 påklages til Miljø- og Fødevareklagenævnet.

Hvis du ønsker at klage over afgørelsen, kan du klage til Miljø- og Fødevareklagenævnet. Du skal klage via Klageportalen, som du finder via linket <https://kpo.naevneneshus.dk>, hvor du logger på med NEM-ID. Klagen sendes gennem Klageportalen til den myndighed, der har truffet afgørelsen.

Miljø- og Fødevareklagenævnet skal som udgangspunkt afvise en klage, der kommer uden om Klageportalen, hvis der ikke er særlige grunde til det. Hvis du ønsker at blive fritaget for at bruge Klageportalen, skal du sende en begrundet anmodning til Thisted Kommune. Kommunen videresender herefter anmodningen til Miljø- og Fødevareklagenævnet, som træffer afgørelse om, hvorvidt din anmodning kan imødekommes.

Klagefristen udløber 4 uger efter, at afgørelsen er meddelt. Hvis afgørelsen er offentligt annonceret, regnes klagefristen dog altid fra dette tidspunkt. Hvis klagefristen udløber en lørdag eller helligdag, forlænges fristen til den følgende hverdag.

Klagefristen udløber 23. april 2019.

En klage er indgivet, når den er tilgængelig for Thisted Kommune i Klageportalen. Når du klager, skal du betale et gebyr. Gebyrets størrelse differentieres, alt efter om klager er en borger eller en virksomhed/organisation. Gebyrsatsen er fra 1. februar 2017 på 900 kr. for privatpersoner, mens virksomheder og organisationer skal betale et gebyr på 1.800 kr. Du betaler gebyret med betalingskort i Klageportalen. Gebyret tilbagebetales, hvis du får helt eller delvist medhold i klagen.

Klageberettigede er ansøger, grundejer, myndigheder samt landsdækkende eller lokale organisationer med klageret efter loven, samt enhver med en væsentlig, individuel interesse i sagens udfald.

En klage over afgørelsen har jf. Husdyrbruglovens § 81 stk. 1 ikke opsættende virkning, med mindre Miljø- og Fødevareklagenævnet bestemmer andet. Bestemmelsen indebærer ingen begrænsninger i klagenævnets adgang til at ændre eller ophæve afgørelsen, jf. Husdyrbruglovens § 81, stk. 2. Hvis ansøger igangsætter projektet, før klagesagen er afgjort, sker det således for eget ansvar.

Hvis afgørelsen ønskes indbragt for domstolene, skal dette ifølge Husdyrbruglovens § 90 ske inden 6 måneder fra afgørelsens meddelelse.



10 Retsbeskyttelse

Miljøgodkendelsen er gældende fra tidspunktet for offentliggørelse af den endelige miljøgodkendelse.

Miljøgodkendelsen er omfattet af reglerne for revurdering efter Husdyrbrugloven.

Miljøgodkendelsen medfører, at husdyrbruget bliver omfattet af Husdyrbrugslovens kontinuitetsbestemmelser.

Bilag

Bilag 1. Luftfoto over ejendommen

Bilag 2. Oversigtskort over produktionsarealer

Bilag 3. Målfaste konstruktions- og plantegninger

Bilag 1 Oversigtskort over ejendommen



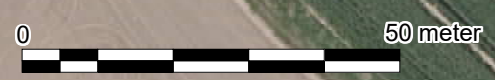


LandboThy
Planter og Miljø
Silstrupparken 2, 7700 Thisted
Tlf. 96185700 Fax.

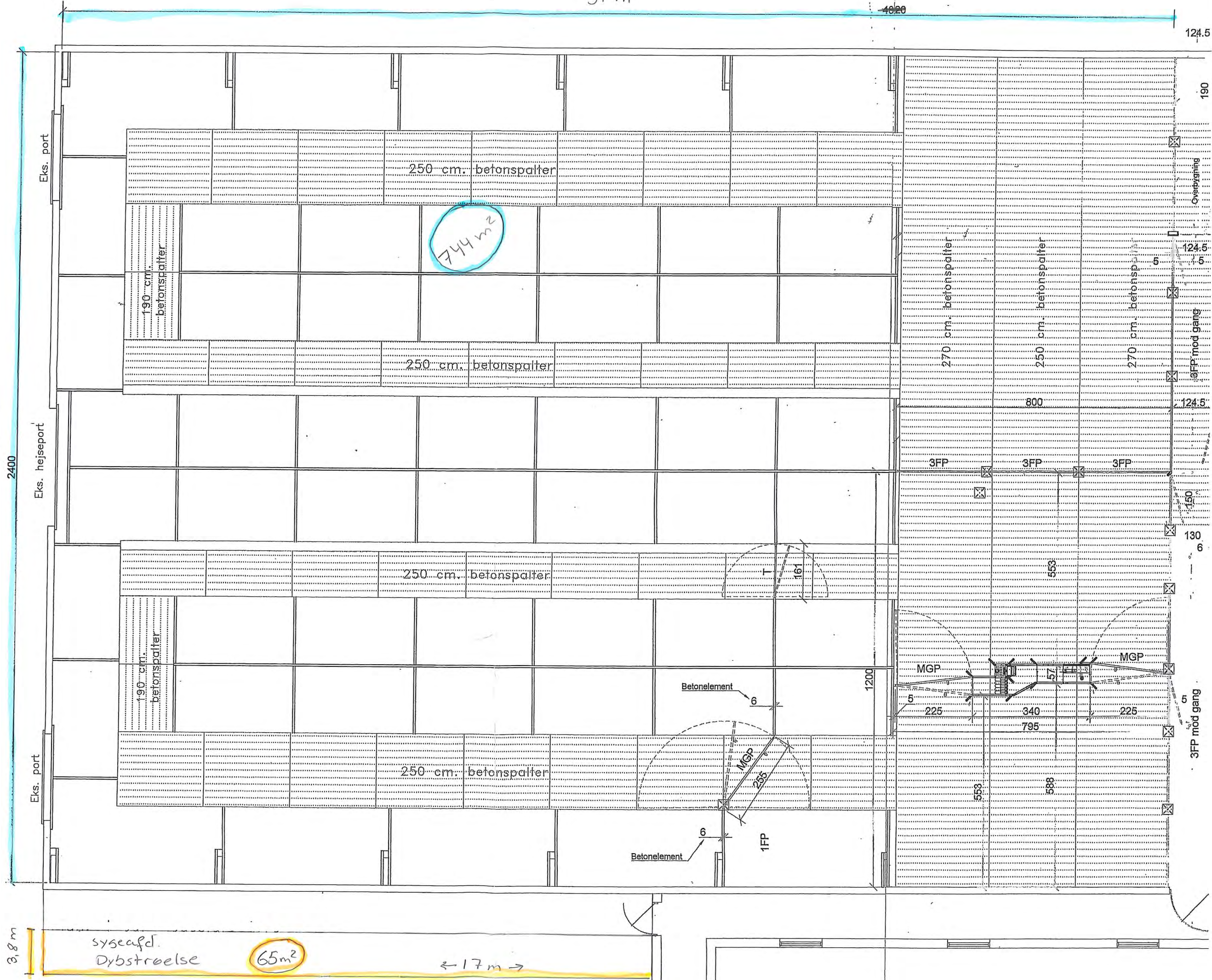


Bygningsoversigt
Villerslevvej 75, 7755 Bedsted Thy
Dato: 25.05.2018 / 10:25:38

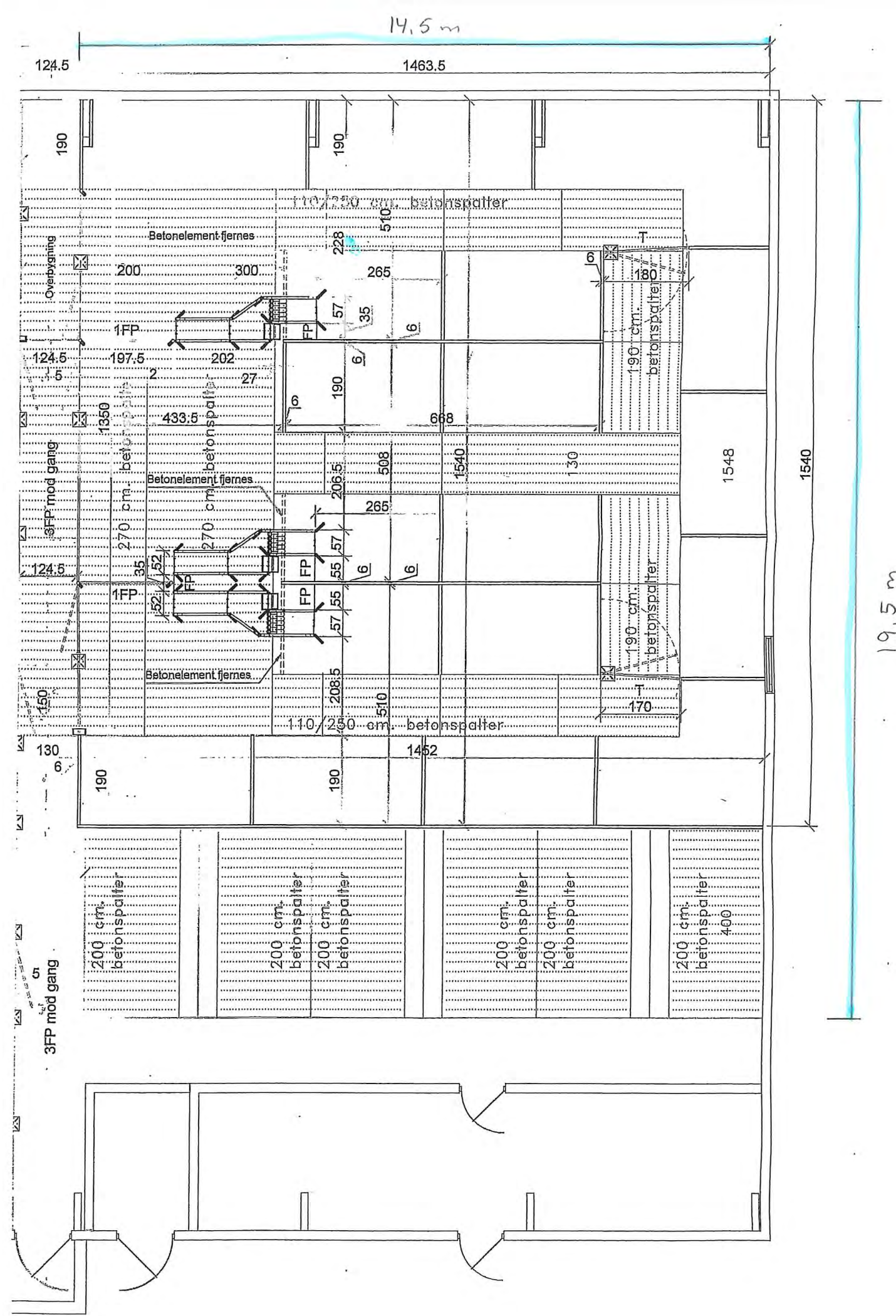
J.Nr.
Målforskel: 1:1000
Init.: LHY



Bilag 3 Målfaste Konstruktions- og plantegninger



283 m²

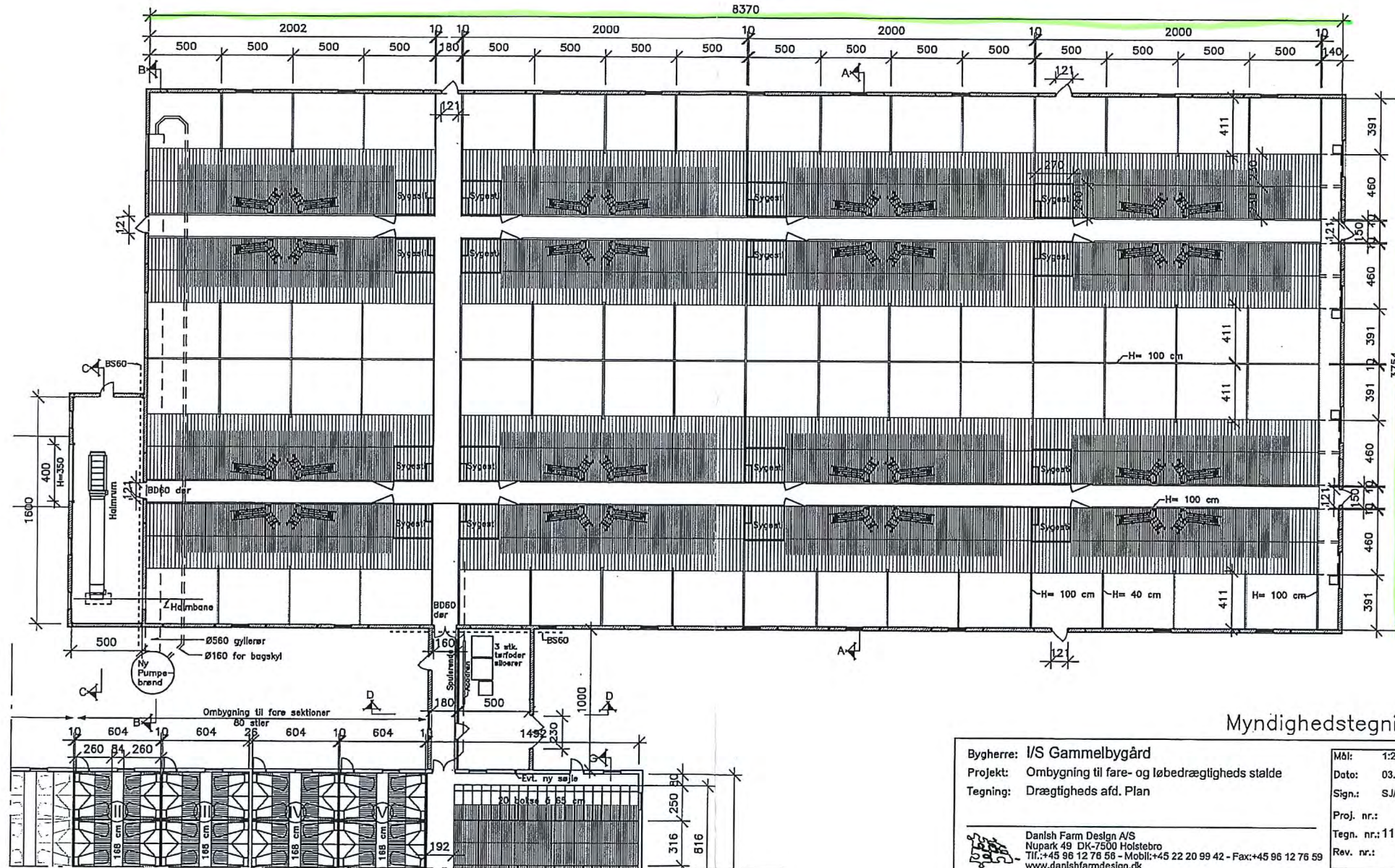


Gensættelse mv.
til udsortering.

111

83,7 m

3142 m²



37,5 m

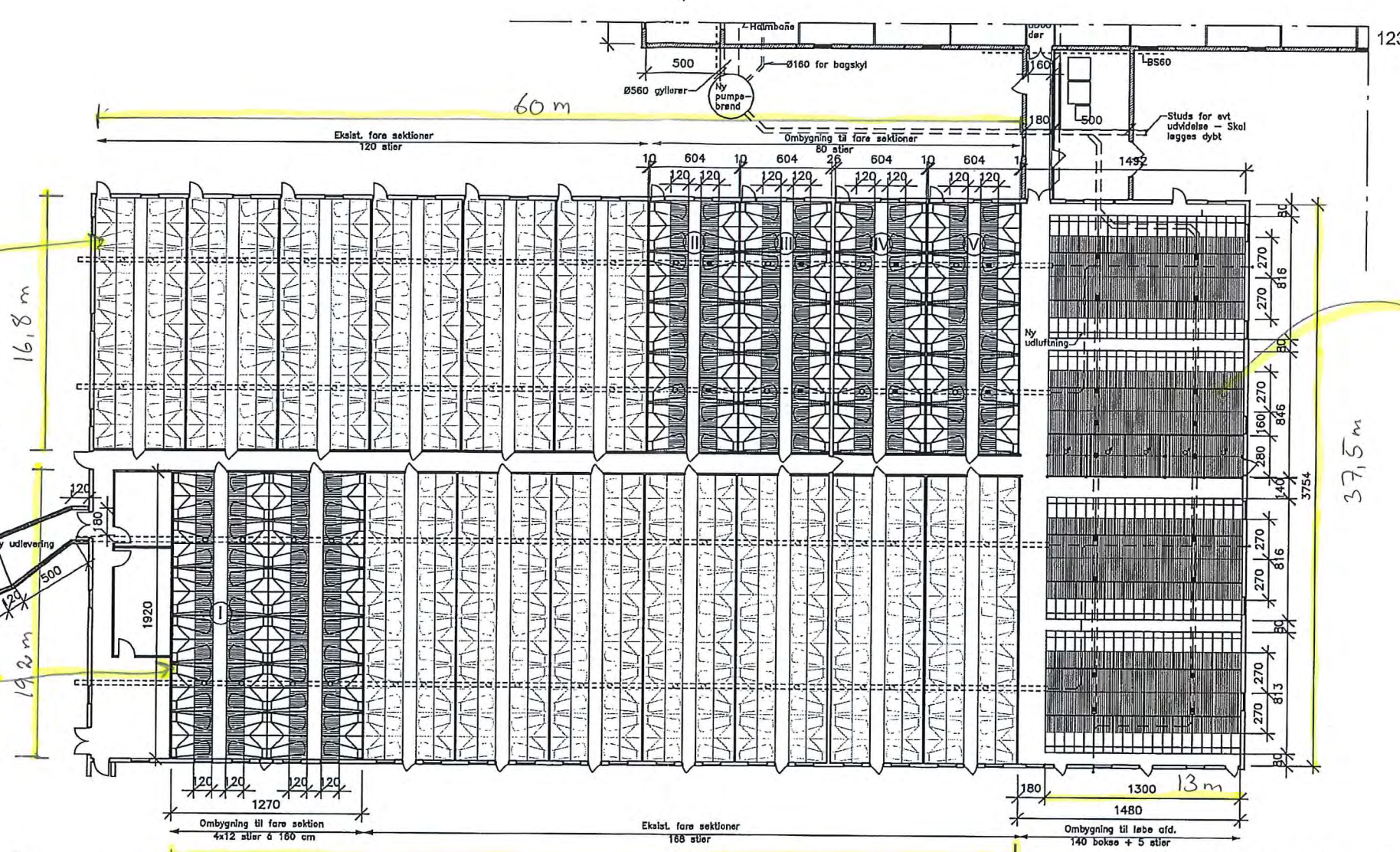
Myndighedstegning

Bygherre: I/S Gammelbygård	Mål: 1:250
Projekt: Ombbygning til fare- og løbedrægtigheds stæde	Dato: 03.07.15
Tegning: Drægtigheds afd. Plan	Sign.: SJ/KEF
	Proj. nr.:
	Tegn. nr.: 111
	Rev. nr.:
Danish Farm Design A/S Nupark 49 DK-7500 Holstebro Tlf.: +45 96 12 76 56 - Mobil: +45 22 20 99 42 - Fax: +45 96 12 76 59 www.danishfarmdesign.dk	
CAD-projekt Aps. Koud Erik Fosrup - Silkeborg 4 DK-5000 Århus C Tlf: 70 20 02 42 - Fax: 70 20 01 41 - email: kof@cad-projekt.dk CAD-proj. nr.: 1420	

1008 m²
 Farestald 2
 (Sønsareal = 118 m²)

1056 m²
 Farestald 1
 (Sønsareal = 121 m²)

488 m²
 Løbestald
 (Sønsareal = 60 m²)



Signaturer:
 - - - - Eksist. gyllerer
 = = = = Nyt gyllerer
 - x - x Eksist. prop anvendes
 - ● - Ny prop

Myndighedstegning

Bygherre: I/S Gammelbygård	Mål: 1:250
Projekt: Ombygning til føre- og løbedrægtigheds stalde	Dato: 03.07.15
Tegning: Plan gylleforhold i eksist bygning	Sign.: SJKEF
	Proj. nr.:
	Tegn. nr.: 123
	Rev. nr.:

Danish Farm Design A/S
 Nupark 49 DK-7500 Holstebro
 Tlf.: +45 96 12 76 56 - Mobil: +45 22 20 99 42 - Fax: +45 96 12 76 59
 www.danishfarmdesign.dk

© CAD-projekt Aps, Knud Erik Fosrup - Siljvej 4 DK-8000 Århus C
 Tlf: 70 20 02 42 - Fax: 70 20 01 41 - email: ke@cad-projekt.dk CAD-proj. nr.: 1420