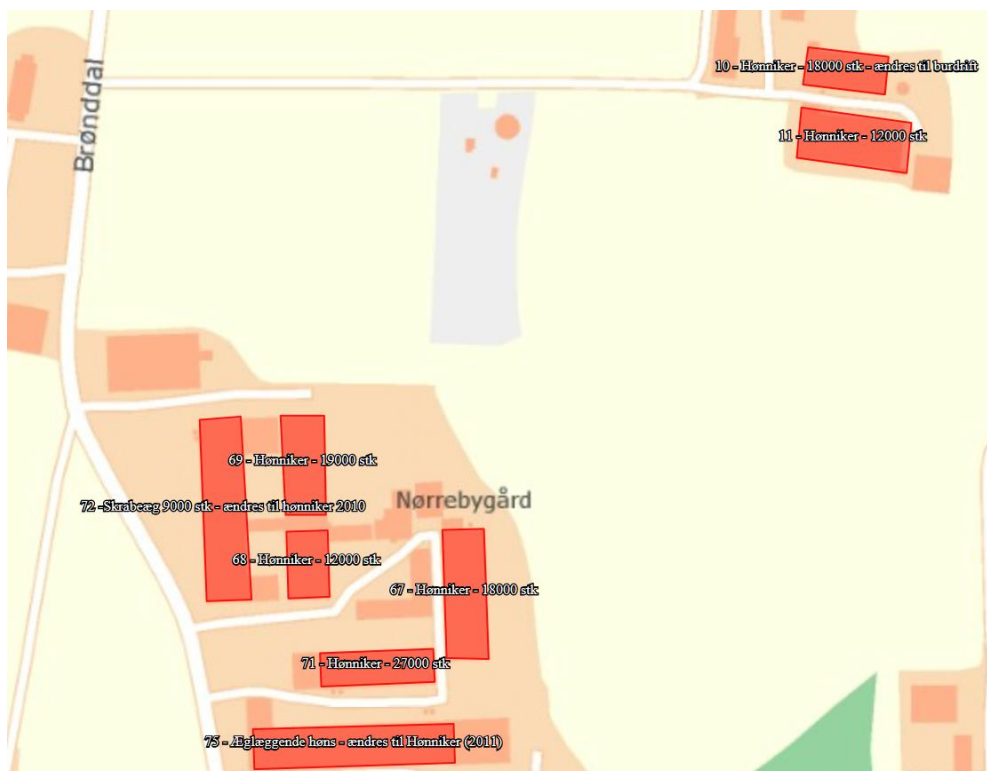


**Revurdering af miljøgodkendelsen  
for fjerkræbruget  
I/S Nørbygård  
Brønddal 1 og 3  
7860 Spøttrup**



Meddelt den 19. februar 2020

---

Revurdering af vilkårene i miljøgodkendelsen fra den 9. august 2011.

## INDHOLDSFORTEGNELSE

---

1.	Datablad.....	2
2.	Resumé og samlet vurdering .....	3
2.1	Revurdering af miljøgodkendelse.....	3
2.2	Afgørelse .....	4
2.3	Retsgrundlaget .....	4
2.4	Offentlighed .....	5
3.	Vilkår .....	6
3.1	Nye vilkår .....	6
3.2	Revurdering af eksisterende vilkår.....	6
3.3	Vilkår, der ophæves, og derfor ikke længere er gældende. ....	9
4.	Staldanlæg .....	10
5.	Påvirkning af natur.....	10
6.	Gennemgang af BAT for Brønddal 1 og 3, 7860 Spøttrup .....	11
6.1	Management .....	11
6.2	Fodringsstrategier .....	13
6.3	Staldsystemer .....	13
6.4	Forbrug af energi og vand .....	14
6.5	Opbevaring af husdyrgødning .....	15
7.	Samlet konklusion for revurderingen .....	15
8.	klagevejledning og underretning .....	15
8.1	Klagevejledning og søgsmål .....	15
9.	Bilag .....	17
9.1	Bilag 1 Oversigtskort .....	17
9.2	Bilag 2 stalde, opbevaringslagre og produktionsareal.....	19
9.3	Bilag 3 kort og beregninger med Kategori 1 og 2 natur .....	20

## 1. DATABLAD

Bedrift:

Adresse:	Brønddal 1 og 3, 7860 Spøttrup
Matr. nr.:	4a, Sdr. Lem By, Lem
CVR-nummer:	27385877, I/S Nørbygård

Ejere af ejendommen

Navn:	Jan Østergaard Madsen
Navn:	Leila Østergaard Goul
Navn:	Folmer Østergaard Madsen

Deltagere i I/S

Navn:	Jan Østergaard Madsen
Navn:	Leila Østergaard Goul

Konsulent:

Virksomhed:	Landbo Limfjord, Resenvej 85, 7800 Skive
Kontaktperson:	Jan Haarbo

Oplysninger til revurderingen

Skema nr.:	Revurdering 215300
------------	--------------------

Vigtige datoer:

Skive Kommune indledte revurderingen	5. november 2019
Oplysninger modtaget	18. december 2019
Offentliggøre, at landbruget skal revurderes	14. januar 2020
Varsel af påbud til landmanden	30. januar 2020
Revurderingen blev meddelt/annonceret	19. februar 2020
Klagefristen udløb	18. marts 2020
Revurdering skal ske næste gang	2030

## 2. RESUMÉ OG SAMLET VURDERING

---

### 2.1 REVURDERING AF MILJØGODKENDELSE

Husdyrbruget ligger på Brønddal 1 og 3, 7860 Spøttrup. Skive Kommune har meddelt miljøgodkendelse til en produktion af 530.200 hønniker. Godkendelsen er meddelt i medfør af husdyrloven den 9. august 2011.

#### **Revurdering**

Godkendelser skal regelmæssigt og mindst hvert 10. år revurderes, og de skal vurderes i forhold til ny teknologi. Den første regelmæssige revurdering skal dog ske, 8 år efter at husdyrbruget blev godkendt første gang.

Skive Kommune har skrevet til I/S Nørbygård med oplysninger om revurderingen. De har herefter sendt oplysninger ind, som skal bruges til revurderingen.

Skive Kommune skal i forbindelse med revurdering sikre, at kravet om BAT (Bedst Tilgængelig Teknologi) er opfyldt, og vi skal sikre, at risikoen for uheld minimeres.

Nogle vilkår/dele af vilkår i miljøgodkendelsen fra 2011 er blevet overflødige eller uaktuelle af anden grund, og de bortfalder. Denne revurdering er lavet sådan, at den indeholder samtlige vilkår, som gælder fremover. Eksisterende vilkår, som blot er overført til denne revurdering, kan ikke påklages.

Skive Kommune vurderer, at der ikke skal stilles nye vilkår (påbud) i forbindelse med denne revurdering.

Du skal være opmærksom på, at kravene i husdyrgødningsbekendtgørelsen, husdyrgodkendelsesbekendtgørelsen og andre relevante bekendtgørelser, love, regulativer med mere også skal overholdes.

Der er ikke foretaget ændringer af bygninger, som vedrører husdyrholdet.

## 2.2 AFGØRELSE

Skive Kommune meddeler hermed revurderet miljøgodkendelse til fjerkræbruget på ejendommen Brønddal 1 og 3, 7860 Spøttrup med de forudsætninger, der fremgår af revurderingen.

Udkastet til revurderingen sendes i høring hos ejer. Skive Kommune meddeler i forlængelse heraf, at der ikke skal meddeles påbud om vilkårsændringer i henhold til Husdyrlovens §§ 39 og 41.

Revurderingen er foretaget efter Lov om miljøgodkendelse m.v. af husdyrbrug samt tilhørende bekendtgørelse og anden lovgivning.

Du har ikke længere retsbeskyttelse på vilkår. Det betyder, at Skive Kommune til enhver tid kan revurdere miljøgodkendelsen, hvis det er nødvendigt og er i overensstemmelse med loven. Det kan eksempelvis ske på baggrund af, at det bliver økonomisk muligt at anvende ny forureningsbegrænsende teknologi, dvs. BAT, eller efter en årrække på op til 10 år. Næste regelmæssige revurdering skal foretages senest 10 år efter denne revurdering, dvs. senest i 2030; dog skal revurdering også ske, hvis det er nødvendigt for at opfylde EU-retlige krav. Husdyrbrugets produktionsomfang (mere end 40.000 stipladser til fjerkræ) gør, at husdyrbruget er et IE-landbrug. Det kan derfor være, at der skal foretages revurdering tidligere i forbindelse med kommende BAT-krav jf. EU BAT-referencedokumenter (BREF).

## 2.3 RETSGRUNDLAGET

Revurdering sker i henhold til § 41 i Lovbekendtgørelse nr. 520 af 1. maj 2019 af lov om miljøgodkendelse m.v. af husdyrbrug (Husdyrloven) og § 39 i bekendtgørelse nr. 1261 af 29. november 2019 om tilladelse og godkendelse mv. af husdyrbrug (husdyrgodkendelsesbekendtgørelsen).

Afgørelsen meddeles efter Husdyrlovens § 39, jf. § 41.

Af Husdyrlovens § 40, stk. 2, fremgår, at påbud eller forbud mod fortsat drift skal meddeles, hvis

1. der er fremkommet nye oplysninger om forureningens skadelige virkning,
2. forureningen medfører miljømæssige skadevirkninger, der ikke kunne forudses ved godkendelsens meddelelse,
3. forureningen i øvrigt går ud over det, som blev lagt til grund ved godkendelsens meddelelse,
4. væsentlige ændringer i den bedste tilgængelige teknik skaber mulighed for en betydelig nedbringelse af emissionerne, eller
5. det af hensyn til driftssikkerheden i forbindelse med processen eller aktiviteten er påkrævet, at der anvendes andre teknikker.

Et af de væsentligste formål med den regelmæssige revurdering er at sikre, at husdyrbrugets indretning og drift fortsat er baseret på anvendelse af bedste tilgængelige teknik (BAT). Overholdelsen af kravet om anvendelse af BAT skal sikre, at forurening fra husdyrbruget til stadighed begrænses mest muligt.

En revurderingsafgørelse er ikke en ny godkendelse. Derfor giver revurdering ikke tilladelse til at udvide eller ændre dyreholdet eller bygningerne på ejendommen.

### *Habitatforpligtelser.*

Når et husdyrbrug bliver revurderet, så er der ingen ændringer. Derfor skal Skive Kommune ikke vurdere husdyrbruget efter habitatbekendtgørelsens § 7, stk. 1 og 2.

### *Godkendelsesbekendtgørelsens beskyttelsesniveau.*

Beskyttelsesniveauet for lugt i Bilag 3 i godkendelsesbekendtgørelsen skal husdyrbrug kun overholde, når de får en godkendelse eller en tilladelse. Derfor vurderer vi ikke på lugt i forhold til Bilag 3. Der vurderes på ammoniak i forhold til eksisterende stalde og der er krav til, at totaldepositionen for kategori-1 og 2 natur overholdes.

“Ved en revurdering, hvor husdyrbruget ikke har foretaget godkendelsespligtige ændringer eller udvidelser, skal husdyrbruget leve op til et krav, der er baseret på bedste tilgængelige teknik (BAT-kravet) for den pågældende type husdyrbrug på tidspunktet for revurderingen, også selvom dette krav er forskellig fra totaldepositionskravet for den pågældende naturtype (kategori 1-, henholdsvis kategori 2-natur). Som for godkendelser vil BAT-kravet kunne indebære, at krav til totalmissionen kan være skærpet set i forhold til totaldepositionskravet fastlagt i bekendtgørelse. Dette er i harmoni med den almindelige praksis ved revurderinger, hvor bl.a. vilkår om BAT indtages i respekt for de almindelige forvaltningsretlige principper, herunder proportionalitetsprincippet. Uanset niveauet for BAT vil totaldepositionskravet skulle være opfyldt efter en frist, som fastlægges konkret ved revurderingen i den enkelte sag.”

#### **2.4 OFFENTLIGHED**

---

Da Skive Kommune indledte revurderingen, så blev det oplyst på kommunens hjemmeside. Naboer og andre interesserede kunne komme med bemærkninger om fjerkræbruget, og de kunne give besked om, at de ville have et udkast til revurderingen tilsendt, inden kommunen meddeler den endelige revurdering.

Offentliggørelsen fandt sted den 14. januar 2020 på Skive Kommunes hjemmeside med frist på 2 uger til at fremsende bemærkninger. Der indkom ingen bemærkninger til fjerkræbruget, og ingen har ønsket at få tilsendt et udkast til revurdering.

### 3. VILKÅR

#### 3.1 NYE VILKÅR

Skive Kommune vurderer, at der ikke skal stilles nye vilkår i denne revurdering.

#### 3.2 REVURDERING AF EKSISTERENDE VILKÅR

Vilkår, der ikke ændres eller ophæves, og derfor stadig er gældende.

Miljøgodkendelsens vilkår:

Generelle forhold og informationer

1. **Tidsfrist** Godkendelsen skal være taget i brug senest 2 år efter den er meddelt. Herved forstås, at der skal være indsat et dyrehold svarende til opstart af den ansøgte produktion. Dog skal det søgte gødningshus på Brønddal 1 være opført senest 3 år efter godkendelsesdatoen.
2. **Husdyrbrugets ophør** Senest tre måneder inden forventet ophør af husdyrbruget, skal husdyrbruget indsende en redegørelse til tilsynsmyndigheden, som beskriver, hvordan husdyrbruget lukkes forsvarligt ned. Herunder hvordan opbevaringstanke tømmes, oprydning og rengøring foretages i og omkring bygninger, med mere.
3. **Beredskabsplan** På ejendommen skal der altid være en detaljeret beredskabsplan. Beredskabsplanen skal placeres således, at alle ansatte på ejendommen har fri adgang til den. Beredskabsplan skal opdateres 1 gang årligt pr. 1. februar – første gang pr. 1. februar 2012. Sidste opdateringsdato skal fremgå af planen.

Årsproduktion - staldbelægning

4. **Husdyrproduktion** Den årlige husdyrproduktion må ikke overskride

- Hønniker: 530.200 stk. (afgangsvægt 1,17 kg),

svarende til 379 dyreenheder, beregnet ifølge Bekendtgørelse om ændring af bekendtgørelse om husdyrbrug og dyrehold for mere end 3 dyreenheder, husdyrgødning, ensilage m. v. (BEK nr. 717 af 02/07 2009). Husdyrproduktionen skal fordeles på de enkelte staldafsnit i henhold til nedenstående tabel:

Staldnr	Adresse	Staldsystem	Stipladser	Antal årshønniker
10	Brønddal 1	Buropdræt	40.000	88.000
11	Brønddal 1	Gulv	12.000	26.400
67	Brønddal 3	Voliere	22.000	48.400
68	Brønddal 3	Gulv	12.000	26.400
69	Brønddal 3	Voliere	22.000	48.400
71	Brønddal 3	Gulv	12.000	26.400
72	Brønddal 3	Buropdræt	58.000	127.600
75	Brønddal 3	Buropdræt	63.000	138.600
<b>I alt</b>			241.000	530.200

Staldnumre henviser til nummerering i situationsplaner i bilag.

#### Drift af staldanlæg

5. **Foderforbrug** Det årlige foderforbrug på ejendommen må ikke overstige 4,78 kg foder/hønnike, svarende til 2.534 ton foder/år.  
Foderforbruget skal dokumenteres på tilsynsmyndighedens forlangende, eksempelvis gennem indlægssedler på foder, E-kontrol, gødningsregnskaber eller lignende.
6. **Fytase og fasefodring** Der skal fasefodres i alle stalde, og der skal anvendes fytase i alle foderblandinger. Fytase skal doseres, således at fosforindholdet i foderet reduceres og så foderteknologien som helhed kan betragtes som en renere teknologi.
7. **Protein** Foderets proteinprocent må som gennemsnit ikke overstige 15,90 %, svarende til et samlet årligt proteinforbrug på Brønddal 1 og 3 på 403 ton. Foderets indhold af råprotein skal registreres og dokumentation skal kunne fremvises for tilsynsmyndigheden på forlangende.  
Foderets indhold af protein skal dokumenteres på tilsynsmyndighedens forlangende, eksempelvis gennem indlægssedler på foder, E-kontrol, gødningsregnskaber eller lignende.
8. **Rengøring** Ejendommen skal efterleve det til enhver tid gældende kvalitetsprogram for Hedegaard Foods.

#### Ammoniakreducerende tiltag

9. **Udmugningshyppighed** Der skal foretages udmugning i alle huse med buropræt mindst 3 gange ugentligt (stald 1.1.1., 1.1.2. og 1.1.8.).

Der skal føres egenkontrol med, at den pligtige udmugning foretages i form af logbog eller lignende. Udmugningshyppigheden skal kunne dokumenteres umiddelbart på tilsynsmyndighedens forlangende.

#### Støj og transport

10. **Støjemission** Husdyrbrugets samlede støjemission, angivet som det ækvivalente, korrigerede lydtryksniveau målt i dB(A), må i intet punkt ved de nærmest liggende enkeltboliger overskride følgende værdier:



Områdetype	Dagperiode	Aftenperiode	Natperiode
PRIVATE	Mandag-fredag kl. 07.00-18.00 Lørdag kl. 07.00-14.00	Mandag-fredag kl. 18.00-22.00 Lørdag kl. 14.00-22.00 Søn- & helligdage kl. 07.00-22.00	Alle dage kl. 22.00-07.00
Nabobeboelse* (ikke landbrug)	55 dB(A)	45 dB(A)	40 dB(A)
Byzone	45 dB(A)	40 dB(A)	35 dB(A)
Områder for blandet bolig- og erhvervsbebyggelse	55 dB(A)	45 dB(A)	40 dB(A)

\*) Nabobeboelse defineres som opholdsarealer ved nærmeste nabo. Ved tvivlsspørgsmål er det tilsynsmyndigheden, der definerer, hvor støjgrænsen gælder.

- Grænseværdierne skal overholdes i de mest støjbelastende otte timer i dagperioden, den mest støjbelastende time i aftenperioden og den mest støjbelastende ½ time i natperioden.
- De anførte grænseværdier for støjbidraget regnes overholdt, hvis de ikke overskrides af en måling/beregning der er midlet over en periode, som afhænger af tidspunktet på døgnet således:
  - For dagperioden, kl. 07 – 18 alle dage, er måleperioden det mest støjbelastende samlede tidsrum på 8 timer.
  - For aftenperioden, kl. 18 – 22 alle dage, er måleperioden det mest støjbelastende samlede tidsrum på 1 time.
  - For natperioden, kl. 22 – 07 alle dage, er måleperioden det mest støjbelastende samlede tidsrum på ½ time.
  - Markarbejde med traktorer og landbrugsmaskiner er ikke omfattet af ovennævnte støjgrænser.

11. **Natlig støj** Husdyrbrugets støjbidrag til et maksimalniveau i natperioden må ikke overskride 55 dB(A).
12. **Sæsonarbejde** I forbindelse med høst og korntørring kan grænseværdien om aftenen og om natten forhøjes med 5 dB(A), dog i højst 6 uger.
13. **Intern transport** Transporter mellem Brønddal 1 og Brønddal 3 og bedriftens øvrige produktionsanlæg, som udføres med maskiner tilhørende I/S Nørbygaard, skal finde sted inden for almindelig arbejdstid, hverdage mellem kl. 7:00 og 18:00, og lørdage mellem kl. 7:00 og 14:00.

#### Gyllebeholdere og gyllehåndtering

14. **Opbevaringskapacitet** Der skal på ejendommen til enhver tid være 9 måneders opbevaringskapacitet til rådighed til opbevaring af husdyrgødning fra husdyrholdet på Brønddal 1-3.

#### Spildevand og overfladevand

15. **Vaskeplads** Rengøring og vask af traktorer, markredskaber og lignende skal enten foregå i marken eller på en vaskeplads, som følger anbefalingerne i Landbrugets Byggeblad nr. 103.11-03, Vaskeplads til landbrugsmaskiner, eller nyeste version heraf.

#### Skadedyrsbekæmpelse

16. **Fluebekæmpelse** Fluer skal bekæmpes i overensstemmelse med Institut for Agroøkologi og Skadedyrs Retningslinjer for fluebekæmpelse på gårde med husdyr. Håndtering af farlige produkter
- 17.
18. **Affald** Opbevaring, håndtering og bortskaffelse af affald skal ske i henhold til Skive Kommunes affaldsregulativ. Affaldsregulativet er tilgængeligt via Skive Kommunes hjemmeside.
19. **Farlige produkter** Miljøfarlige produkter, herunder olie og kemiske stoffer skal opbevares på tæt belægning uden afløb.

Oplagsområdet skal dimensioneres så det er muligt at tilbageholde og opsamle et spild svarende til volumen af den største opbevaringsbeholder.

Oplagsområdet skal være overdækket og sikret mod tilledning af regn- og overfladevand.

Beholdere til farlige produkter, herunder olie og kemiske stoffer, skal være forsynet med tydelig mærkning og være beregnet til opbevaring af det pågældende stof.

#### Driftskontrol

20. **Egenkontrol** Husdyrbruget skal løbende registrere følgende:
  - a. Årlig opgørelse af husdyrproduktionen:
    - i. Antal indsatte og udsatte hønniker med indgangs- og afgangsvægt.
  - b. Mark- og gødningsplan for bedriftens arealer på markniveau.
  - c. Årlig registrering af vandforbrug (m<sup>3</sup>).
  - d. Årlig registrering af elforbrug (kWh).
  - e. Årligt foderforbrug (ton).
  - f. Årligt forbrug af protein (ton).
  - g. Årligt forbrug af fytase (kg).
  - h. Bortskaffelse af farligt affald, eksempelvis via kvitteringer fra modtageplads
  - i. Afhentning af døde dyr til destruktionsanstalt.
  - j. Uheld, der medfører forurening af jord eller vandløb.

**Dokumentation** Registreringerne skal gemmes i minimum fem år og skal fremvises til tilsynsmyndigheden, såfremt der anmodes herom.

### **3.3 VILKÅR, DER OPHÆVES, OG DERFOR IKKE LÆNGERE ER GÆLDENDE.**

---

Vilkår 20 – 22 ophæves: Det er vilkår til arealer, der nu er dækket af anden lovgivning.

#### 4. STALDANLÆG

---

Staldenes alder:

10-11 er bygget i 2005.

67 er bygget i 1997.

69 er bygget i 1970.

De øvrige har navn efter året de er bygget i (75= bygget i 1975 osv.)

I Stald 72 er burene renoveret i 2011. I stald 11 er burene renoveret i 2005, og der blev etableret nye vandbesparende drikkenipler.

Derudover er staldene ikke blevet renoveret.

Som staldsystem lever de op til BAT, hvilket fremgår af beregningerne i IT-skemaet. I forhold til management osv. bliver der løbende fulgt op på smårenoveringer, så anlægget lever op til standarderne, og dermed spild af vand og energi undgås ved udskiftning af defekte dele i anlægget.

Skive Kommune vurderer på den baggrund, at staldbygningerne foreløbigt ikke er slidt op. Levetiden for staldanlæggene skal vurderes igen ved næste revurdering af miljøgodkendelsen.

#### 5. PÅVIRKNING AF NATUR

---

Jævnfør § 39 stk. 7 i Husdyrgodkendelsesbekendtgørelsen skal totaldepositionen for ammoniak fra stald og lager fra hele husdyrbruget til det nærmeste kategori 1 og 2-natur til den revurderede ejendom, indenfor en nærmere fastsat frist, overholde kravet om henholdsvis 0,2, 0,4, 0,7 kg N/ha/år og maksimum 1,0 kg N/ha pr år ved revurderinger.

Totaldepositionskrav for ammoniak:

Nærmeste kategori 1- naturområde er moser, der ligger i habitatområder. Der er beregnet til ammoniakdeposition til 3 moser. De viser maksimalt 0,2 kg N/ha/år. Derved er det ikke relevant at vurdere på kumulation, da maksimalkravet på 0,2 er overholdt.

Nærmeste kategori-2 naturområde er et overdrev på 5,5 ha. Ammoniakberegningen viser deposition på 0,6 kg N/ha/år. Kravet til kategori-2 natur er på 1,0 kg N/ha/år.

Skive Kommune vurderer, at kravet til total deposition af ammoniak på de nærmeste kategori 1-/2-natur allerede er overholdt. Derfor stiller vi ikke yderligere vilkår i revurderingen.

---

## 6. GENNEMGANG AF BAT FOR BRØNDDAL 1 OG 3, 7860 SPØTTRUP

---

BAT i revurderinger

Et af formålene med den regelmæssige revurdering er, at det løbende sikres, at husdyrbrugets indretning og drift fortsat er baseret på anvendelse af bedste tilgængelige teknik (BAT). Det fremgår af husdyrlovens § 40 stk. 2, at der skal meddeles påbud, hvis væsentlige ændringer i den bedste tilgængelige teknik skaber mulighed for en betydelig nedbringelse af emissionerne, uden at det medfører uforholdsmæssigt store omkostninger.

Miljøstyrelsens vejledende emissionsgrænseværdier skal indgå som et vurderingselement, når kommunalbestyrelsen skal vurdere, om der er sket ændringer i BAT, som kan begrunde, at der meddeles påbud. Dette gælder både de situationer, hvor kommunalbestyrelsen har pligt til at meddele påbud (husdyrlovens § 40, stk. 2, nr. 4 nævnte tilfælde) og de situationer, hvor kommunalbestyrelsen kan meddele påbud på grund af ændringer i BAT. Særligt i sidstnævnte situation skal kommunalbestyrelsen også inddrage proportionalitetsprincippet, som tilsiger, at der skal være et rimeligt forhold mellem den miljøeffekt, som kan opnås på grund af ændringer i BAT og de økonomiske omkostninger, som dette medfører.

Teknologier til begrænsning af ammoniakfordampning og lugtpåvirkning m.v. samt til bedre udnyttelse af næringsstofferne i husdyrgødningen er i stadig udvikling.

Redegørelsen omfatter bl.a. følgende områder:

- Management (miljøledelse, oplæring af personale, regelmæssig kontrol, reparation og vedligeholdelse og beredskabsplan)
- Fodringsstrategier
- Staldsystemer
- Forbrug af vand og energi
- Opbevaring af husdyrgødning

Ved Skive Kommunes vurdering i relation til BAT indgår Miljøstyrelsens Teknologiblade oversigt, Miljøstyrelsens digitale husdyrvejledning samt kravene i EU-kommissionens BAT-konklusion om BAT for intensivt hold af svin og fjerkræ ((EU) 2017/302 af 15. februar 2017). Husdyrgodkendelsesbekendtgørelsen indeholder krav til IE-brug. Disse krav sikrer, at IE-brugene overholder IE-direktivet. Nedenfor gennemgås kravene til IE-brugene.

### 6.1 MANAGEMENT

---

#### Miljøledelse

Husdyrbruget skal have miljøledelse. Det betyder, at der skal formuleres en miljøpolitik og fastsættes miljømål. Derudover skal der laves en handleplan for at nå det eller de fastsatte miljømål, og minimum 1 gang årligt skal miljøarbejdet evalueres, og systemet skal gennemgås.

#### Oplæring af personale

Den ansvarlige for husdyrbruget skal udarbejde oplæringsmateriale og oplære personalet i følgende:

- Relevant lovgivning.
- Transport og udbringning af husdyrgødning.
- Planlægning af aktiviteter.
- Beredskabsplanlægning og -styring.
- Reparation og vedligeholdelse af udstyr.

Oplæringsmaterialet skal løbende opdateres, og det skal være tilgængeligt for personalet og kunne fremvises for tilsynsmyndigheden på forlangende.

### **Regelmæssig kontrol, reparation, vedligeholdelse og beredskab**

Der skal udarbejdes og følges en plan for kontrol, reparation og vedligeholdelse af husdyrbruget, inklusiv materiel. Planen skal laves med henblik på at forebygge uheld og have et beredskab for håndtering af uventede emissioner og hændelser.

Planen for regelmæssig kontrol, reparation og vedligeholdelse skal minimum omfatte:

- Gyllebeholdere (for tegn på skader, nedbrydning eller utætheder).
- Gyllepumper, -miksere, -separatorer og -spredere.
- Forsyningssystemer til vand og foder.
- Varme-, køle- og ventilationssystemer samt temperaturfølere.
- Siloer og transportudstyr (f.eks. ventiler og rør).
- Udstyr til drikkevand
- Maskiner til udbringning af husdyrgødning samt doseringsmekanisme- eller dyse

Beredskabsplanen skal som minimum omfatte:

- En plan over husdyrbruget med angivelse af drænsystemer og vandkilder og spildevandskilder.
- Handlingsplaner for håndtering af visse potentielle hændelser (f.eks. brande, utætte eller kollapsede gyllebeholdere, ukontrolleret afstrømning fra møddinger og olieudslip).
- Tilgængeligt udstyr til håndtering af forureningsulykker (f.eks. udstyr til tilstopning af drænrør og opdæmning af grøfter samt oliesug, absorberingsmåtter eller ruller til olieudslip).

### **Hændelser eller uheld**

Hvis der sker hændelser eller uheld på husdyrbruget, som påvirker miljø væsentligt, så skal Skive Kommune have besked. Det skal samtidig beskrives, hvilke tiltag der er sket for at begrænse miljøpåvirkningen fra hændelsen eller uheldet.

### **Manglende overholdelse af vilkår**

Hvis der er vilkår i godkendelsen, som der ikke kan overholdes i en kortere eller længere periode, så skal Skive Kommune have besked. Der skal samtidig redegøres for, hvilke tiltag som husdyrbruget foretager, for at vilkårene igen kan overholdes.

### **Ophør**

Hvis antallet af stipladser reduceres, så husdyrbruget ikke længere er omfattet af IE-direktivet, så skal Skive Kommune have besked senest 4 uger efter.

I forbindelse med dette, så skal der indsendes en kort beskrivelse af, om der kan være en risiko for, at jorden er forurenet fra driften af husdyrbruget.

Beskrivelsen skal indeholde:

- Hvilke farlige stoffer (olie og kemikalier), som har været anvendt på husdyrbruget.
- Hvordan de farlige stoffer er opbevaret.
- Hvordan de farlige stoffer er blevet brugt.
- Hvordan de farlige stoffer er bortskaffet.

### **Årlig indberetning**

Hvert år skal der indberettes egenkontrol til Skive Kommune. Egenkontrollen skal indsendes senest den 31. marts og indeholde dokumentationen for det foregående kalenderår. Dog kan indsendelse undgås, hvis husdyrbruget har haft et tilsyn, hvor egenkontrollen er gennemgået i det seneste kalenderår.

Egenkontrollen skal indeholde:

- Logbøger for eventuel miljøteknologi på ejendommen.

- Dokumentation for miljøledelsessystemet.
- Logbøger over gennemførte kontroller, reparationer, vedligeholdelser og beredskab.
- Dokumentation for overholdelse af fodringskravene.

### **Skive Kommunes vurdering af management**

Skive Kommune vurderer, at det er muligt for husdyrbruget at overholde reglerne for management i husdyrgodkendelsesbekendtgørelsen. Det vurderes ligeledes, at BAT for management er overholdt med ovenstående, og der ikke skal stilles nye vilkår.

## **6.2 FODRINGSSTRATEGIER**

---

Husdyrbrugets udskillelse af kvælstof skal reduceres enten ved at anvende fasefodring tilpasset dyrenes behov i produktionsperioden, reducere indholdet af råprotein ved hjælp af en god aminosyrebalance eller bruges et eller flere fodertilsætningsstoffer, der nedsætter den samlede mængde kvælstof, der udskilles. Husdyrbruget kan anvende en kombination af de nævnte teknikker.

Husdyrbrugets udskillelse af fosfor skal reduceres enten ved at anvende fasefodring tilpasset dyrenes behov i produktionsperioden, eller bruge et eller flere fodertilsætningsstoffer, der nedsætter den samlede mængde fosfor, der udskilles. Husdyrbruget kan anvende en kombination af de nævnte teknikker.

Det skal kunne dokumenteres, at der fodres som ovenfor nævnt. Dokumentationen skal opbevares i 5 år og kunne forevises på forlangende i forbindelse med tilsyn.

### **Skive Kommunes vurdering af fodringsstrategier**

Skive Kommune vurderer, at vilkårene i miljøgodkendelsen til foder sammen med kravene til fodringsstrategier i husdyrgodkendelsesbekendtgørelsen til IE-brug gør, at fjerkræbruget overholder BAT på foder. Der stilles derfor ikke nye vilkår til foder i denne revurdering.

## **6.3 STALDSYSTEMER**

---

### **Støvmissioner fra staldanlæg**

Husdyrbruget skal enten reducere støvproduktionen fra foder og strøelse, ved at anvende en metode til at binde støv i staldanlæggene eller behandle afgangsluft fra staldanlæggene med et luftrensningsystem.

### **Ammoniakemission**

For eksisterende stalde til hønniker, der er etableret før 2017, er BAT-kravet lig med den faktiske emission i henhold til Bilag 3 i godkendelsesbekendtgørelsen. Dog er der i den eksisterende godkendelse stillet krav til 3 gange ugentlig tømning af gødningsbånd for at overholde det daværende reduktionskrav. Dette vilkår er videreført i revurderingen. I den eksisterende godkendelse blev det vurderet, at 3 gange ugentlig udmugning reducerer ammoniak med 36 %. I forhold til den nuværende teknologiliste er hønniker ikke med. Hvis man sammenligner med æglæggende høns, som er med på teknologilisten, så vil 3 gange ugentlig udmugning ved æglæggende høns i bure kunne opnå en ammoniakreduktion på 66 %. Skive Kommune vurderer derfor, at reduktionen ved hønniker i bure er mindst 36 %, og vilkårene til udmugningen videreføres i revurderingen. Hvis der på et senere tidspunkt søges om ny godkendelse, så vil Skive Kommune vurdere, om reduktionen i stedet kan fastsættes til 66 % ved 3 gange ugentlig udmugning.

Samlet BAT beregning  			
	Stalde	Lagre	Total
Samlet BAT krav (kg NH <sub>3</sub> -N /år)	15331	2895	18226
Faktisk emission (kg NH <sub>3</sub> -N /år)	15331	2895	18226
Forskel (kg NH <sub>3</sub> -N /år)	-	-	0
Vejledende BAT Overholdt?	-	-	Ja

## Lugt

Skive Kommune har ikke modtaget klager over lugt fra husdyrbruget. Der har ikke på tilsyn været anledning til bemærkninger om manglende renholdelse eller lignende. Der er ikke kommet nye BAT-teknologier til reduktion af lugt fra fjerkræbrug siden godkendelsen blev meddelt.

### Skive Kommunes vurdering af staldsystemer

Skive Kommune vurderer, at vilkårene i miljøgodkendelsen til tre gange ugentlig sikrer, at anlægget overholder BAT. Ved hyppig tømning af gødningsbånd fjernes støv ligeledes fra staldene, og derved ophobes mindre støv. Jvf teknologibladet for hyppig fjernelse af gødning fra berigede bure til ægproduktion (det vurderes, at effekten for støv er den samme ved hønniker). Skive Kommune stiller derfor ikke nye vilkår til staldene eller til driften af disse.

## 6.4 FORBRUG AF ENERGI OG VAND

Husdyrbruget er forpligtet til at anvende energieffektiv belysning i overensstemmelse med reglerne i det til enhver tid gældende bygningsreglement. Dette krav gælder ved ændring eller udskiftning af eksisterende belysningsystem eller belysningsanlæg.

Fakturaer for udskiftning skal gemmes i fem år og kunne forevises på forlangende i forbindelse med tilsyn.

Det årlige elforbrug på Brønddal 1 og 3 er 231.383 kwh.

Elforbruget minimeres ved renholdelse af lysanlæg og ventilation, samt ved trinvis regulering af ventilationen med registrering af temperatur og luftfugtighed.

På Brønddal 1 og 3 anvendes der lavenergi lystofrør, men der er ikke skiftet til LED belysning.

Da I/S Nørbygård har erfaringen med at LED ikke kan dæmpes tilstrækkelig uden at de slukker helt samt fordi de seneste år har man overvejet en omlægning af burægsproduktionen på gården, har man valgt ikke at investere i ny LED-belysning

Det årlige vandforbrug på Brønddal 1 og 3 er 3.796 m<sup>3</sup>

Vandforbruget minimeres ved at bruge vandbesparende drikkenipler og ved at vedligeholde drikkesystemet.

### Skive Kommunes vurdering af energi og vand

Skive Kommune vurderer, at fjerkræbruget har fokus på energi- og vandforbruget. Udskiftning af belysningen vil blive fulgt på tilsyn, så det sikres, at lyskilder ved udskiftning overholder reglerne i bygningsreglementet.

Der er almen vandforsyning, og derved følges vandforbruget ved afregninger fra vandværket. Det vurderes derved, at forbruget af vand er så lavt, som det er muligt med denne produktion af hønniker.

Det vurderes derfor, at reglerne i husdyrgodkendelsesbekendtgørelsen er tilstrækkelige til at sikre, at vand- og energiforbruget overholder BAT, og der ikke skal stilles nye vilkår i revurderingen.

## 6.5 OPBEVARING AF HUSDYRGØDNING

Gødningen opbevares i gødningshus.

### Skive Kommunes vurdering

Reglerne i husdyrgødningsbekendtgørelsen sikrer, at gødningen opbevares, så ammoniak og lugt reduceres. Skive Kommune vurderer, at reglerne er tilstrækkelige til at overholde BAT på gødningsopbevaring, så der ikke stilles nye vilkår i revurderingen.

## 7. SAMLET KONKLUSION FOR REVURDERINGEN

Skive Kommune vurderer, at husdyrbrugets miljøgodkendelse er blevet ajourført i lyset af den teknologiske udvikling, og at driften på husdyrbruget kan videreføres uden væsentlige gener ved overholdelse af de eksisterende vilkår.

## 8. KLAGEVEJLEDNING OG UNDERRETNING

### 8.1 KLAGEVEJLEDNING OG SØGSMÅL

Hvis du ønsker at klage over den revurderede godkendelse (over at der ikke meddeles nye vilkår) kan du klage til Miljø- og Fødevarerklagenævnet. Klagen skal indgives inden dd.mm.åååå.

Du klager via Klageportalen, som du finder via [naevneneshus.dk](https://naevneneshus.dk), [www.borger.dk](http://www.borger.dk) eller [www.virk.dk](http://www.virk.dk). Du logger på Klageportalen med NEM-ID. En klage er indgivet, når den er tilgængelig for Skive Kommune via Klageportalen. Når du klager, skal du betale et gebyr på 900,- kr. for borgere og 1.800,- kr. for virksomheder, organisationer og offentlige myndigheder.

I Klageportalen sendes din klage automatisk først til Skive Kommune. Hvis Skive Kommune fastholder afgørelsen, sender Skive Kommune klagen videre til behandling i nævnet via Klageportalen. Du får besked om videresendelsen.

Miljø- og Fødevarerklagenævnet afviser din klage, hvis du sender den uden om klageportalen, medmindre du er blevet fritaget for brug af klageportalen. Hvis du ønsker at blive fritaget for at bruge klageportalen, skal du sende en begrundet anmodning via mail til Miljø- og Fødevarerklagenævnet. Nævnet afgør herefter, om du kan fritages for at bruge klageportalen. Se betingelserne for at blive fritaget på <https://naevneneshus.dk>

Du kan få afgørelsen prøvet ved domstolene. Det skal ske senest 6 måneder efter, afgørelsen er meddelt.

### Underretning om godkendelsen

Underretning om revurderingen er sendt til:

- Kulturarvsstyrelsen
- Museum Salling
- Embedslægeinstitutionen Midtjylland
- Danmarks Fiskeriforening
- Ferskvandsfiskeriforeningen
- Forbrugerrådet
- Arbejderbevægelsens Erhvervsråd
- Danmarks Naturfredningsforening
- Danmarks Sportsfiskerforbund
- Det Økologiske Råd



- Friluftsrådet
- Dansk Ornitologisk Forening

Revurderingen er udarbejdet af:

Skive Kommune  
Teknisk Forvaltning  
Postboks 509  
Rådhuspladsen 2  
7800 Skive

Sagsbehandler: Kirsten Brødbæk  
Kvalitetskontrol: Peder Jensen

Med venlig hilsen



Kirsten Brødbæk  
Miljøtekniker

---

## 9. BILAG

---

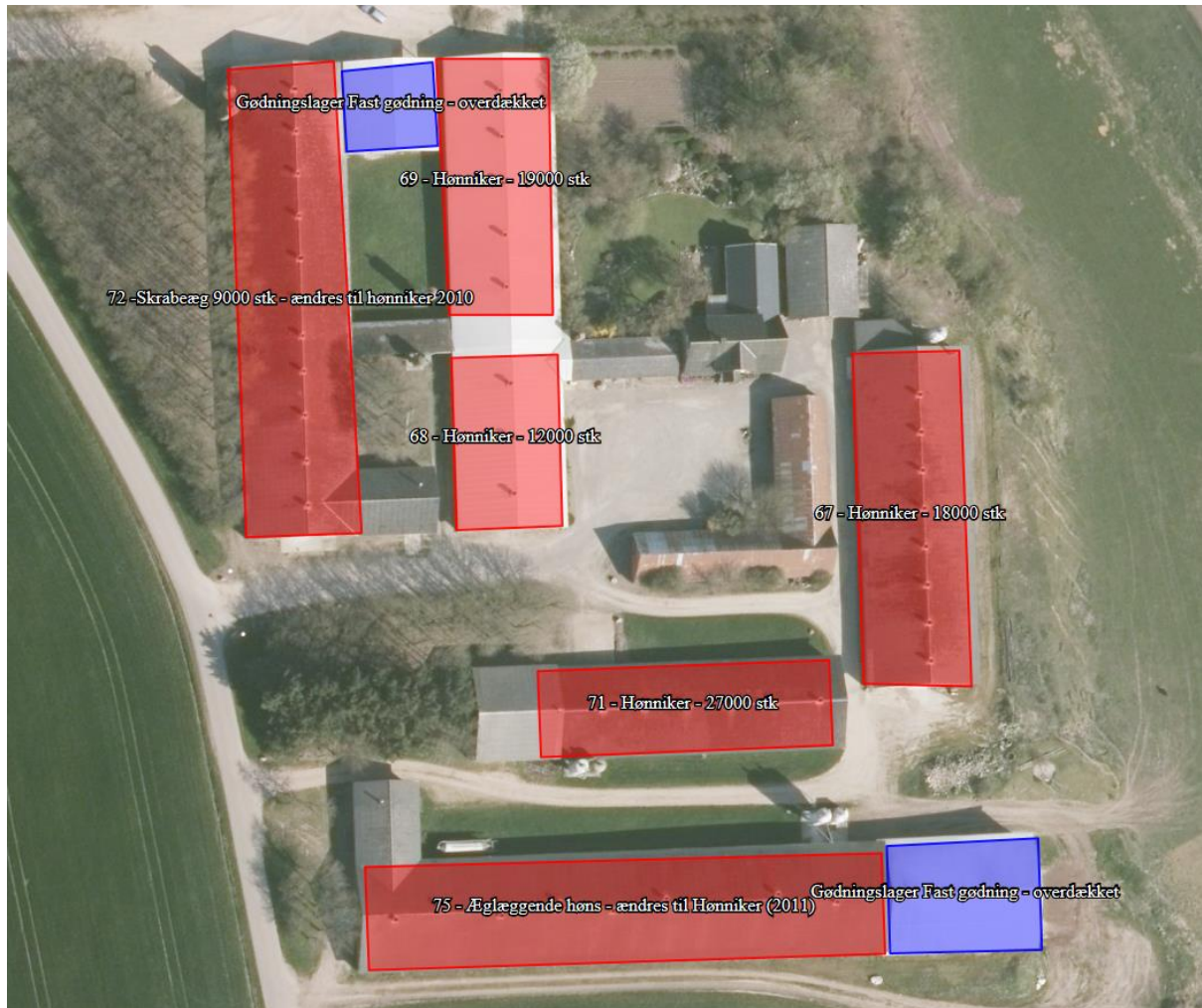
### 9.1 BILAG 1 OVERSIGTSKORT

---

#### Brønddal 1



**Brønddal 3**



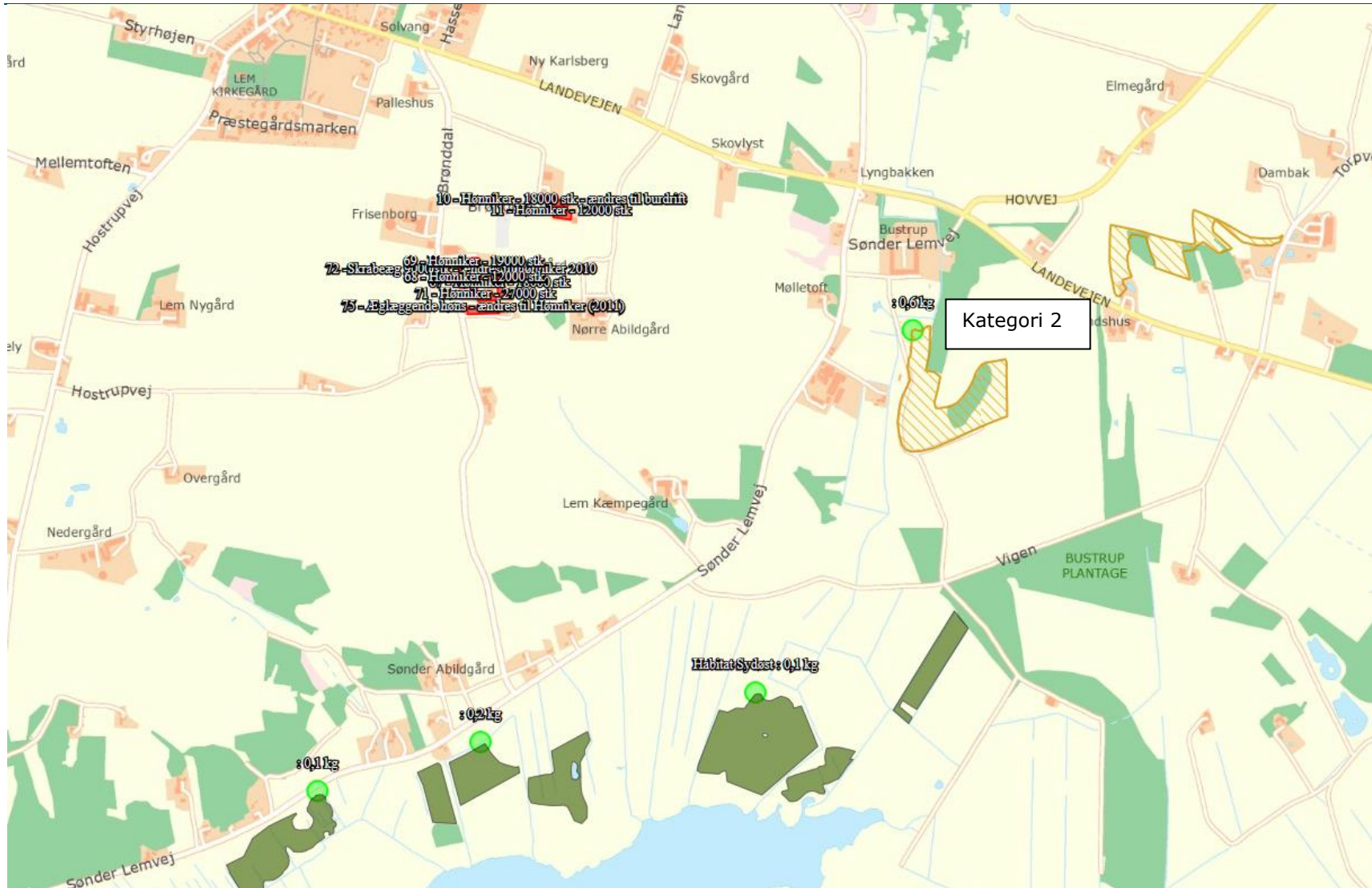
## 9.2 BILAG 2 STALDE, OPBEVARINGSLAGRE OG PRODUKTIONSAREAL

Stalde og produktioner						
Staldnavn	Staldstørrelse (m <sup>2</sup> )	Ventilation	Kildehøjde	Produktion	Antal måneder udegående	Produktionsareal (m <sup>2</sup> )
<b>Ansøgt drift</b>						
75 - Æglæggende høns - ændres til Hønniker (2011)	1611	Mekanisk ventilation	6 m	(#249181) Hønniker, konsumæg. Bur med bånd eller gødningskælder	0	1889
72 -Skrabeæg 9000 stk - ændres til hønniker 2010	1592	Mekanisk ventilation	6 m	(#249184) Hønniker, konsumæg. Bur med bånd eller gødningskælder	0	1691
71 - Hønniker - 27000 stk	765	Mekanisk ventilation	6 m	(#233682) Hønniker, konsumæg. Gulvdrift med eller uden gødningskumme	0	658
67 - Hønniker - 18000 stk	1095	Mekanisk ventilation	6 m	(#233684) Hønniker, konsumæg. Gulvdrift med eller uden gødningskumme	0	920
69 - Hønniker - 19000 stk	845	Mekanisk ventilation	6 m	(#233686) Hønniker, konsumæg. Gulvdrift med eller uden gødningskumme	0	792
68 - Hønniker - 12000 stk	558	Mekanisk ventilation	6 m	(#233688) Hønniker, konsumæg. Gulvdrift med eller uden gødningskumme	0	540
11 - Hønniker - 12000 stk	1137	Mekanisk ventilation	6 m	(#233690) Hønniker, konsumæg. Gulvdrift med eller uden gødningskumme	0	533
10 - Hønniker - 18000 stk - ændres til burdrift	627	Mekanisk ventilation	6 m	(#249185) Hønniker, konsumæg. Bur med bånd eller gødningskælder	0	1025
<b>Sum</b>						<b>8048</b>

Opbevaringslagre				
Navn	Lagertype	Yderligere oplysninger	Bedste tilgængelige opbevaringsteknik	Areal Dimension (m <sup>2</sup> )
<b>Ansøgt drift</b>				
Gødningslager Fast gødning - overdækket	Fast	Eksisterende gylletank, der er ændret til opbevaring af fast gødning. Anlægget er overdækket. Uændret i forhold til nuværende produktion.		508
Gødningslager Fast gødning - overdækket	Fast	Eksisterende gylletank, der er ændret til opbevaring af fast gødning. Anlægget er overdækket. Uændret i forhold til nuværende produktion.		229
gødningshus - Brønddal 1	Fast			294
beholder - Brønddal 1	Flydende			21



### 9.3 BILAG 3 KORT OG BEREGNINGER MED KATEGORI 1 OG 2 NATUR



### Samlet resultat af ammoniakberegninger [?](#) [i](#)

Samlet emission: **18226,2** (kg NH<sub>3</sub>-N/år)

Meremission (8 års-drift): **252,0** (kg NH<sub>3</sub>-N/år)

Meremission (nudrift): **0,0** (kg NH<sub>3</sub>-N/år)

### Oversigt af naturpunkter [?](#) [i](#)

Navn:	Kategori:	Opretter:	Kumulation:	Ruhed natur:	Merdeposition (kg N/ha/år):		Totaldeposition (kg N/ha/år):
					8-års drift	Nudrift:	
Habitat Sydøst	Kategori 1	Sagsbehandler	0	Bn	0,0	0,0	0,1
Habitat syd	Kategori 1	Sagsbehandler	0	Bn	0,0	0,0	0,2
Habitat	Kategori 1	Ansøger	1	Bn	0,0	0,0	0,1
Overdrev øst	Kategori 2	Sagsbehandler	0	Bn	0,0	0,0	0,6