

Kolofon: Bornholms Regionskommune; januar 2024  
Journalnummer: 22/29716  
Udarbejdet af: Center for Natur, Miljø og Fritid  
Sagsbehandler: Helle Thers/Katrine Høst (naturafsnit)  
Kortbilag: Geodatastyrelsen



- §16b-miljøtilladelse til  
Risholm  
Rosendalevej 3  
3790 Hasle

# § 16 b TILLADELSE

til

Risholm

Rosendalevej 3, 3790 Hasle



## **Gyldighed**

Denne tilladelse meddeles efter § 16 b, stk. 1 i Bekendtgørelse af lov om husdyrbrug og anvendelse af gødning m.v., jf. lovbekendtgørelse nr. 520 af 1. maj 2019 med senere ændringer.

Tilladelsen gælder fra annonceringsdatoen den 8. januar 2024

## DATABLAD

---

Titel:	§ 16 b tilladelse til Risholm
Tilladelsen omfatter:	Produktion af opdræt af malkekvæg. Produktionsareal: 2.434 m <sup>2</sup> i 3 staldafsnit
Dato for tilladelse:	8. januar 2024
Ejendom/husdyrbrug:	Risholm, Rosendalevej 3, 3790 Hasle
Matrikelnummer og ejerlav:	91h mfl. Klemensker
Ejendomsnummer:	4000078408
CVR-/P-nummer:	38598473/1022394785 CHR-nummer: 15339
Ejer, ansøger og driftsansvarlig:	Jørgen Ambrosen, Risholm, Rosendalevej 3, 3790 Hasle
Kontaktoplysninger:	2447 1661; e-mail: ambrosen2@hotmail.com
Konsulent:	Elisabeth Falk, Bornholms Landbrug & Fødevarer, Rønnevej 1, 3720 Aakirkeby
Tilsynsmyndighed:	Bornholms Regionskommune, Center for Natur, Miljø og Fritid, Skovløkken 4, Tejn, 3770 Allinge
Kontakt tilsynsmyndighed:	Tlf. 5692 0000; e-mail: <a href="mailto:nmf@brk.dk">nmf@brk.dk</a> ; Hjemmeside: <a href="http://www.brk.dk">www.brk.dk</a>

# INDHOLDSFORTEGNELSE

<b>Datablad</b> .....	<b>3</b>
<b>Indholdsfortegnelse</b> .....	<b>4</b>
<b>1 Ikke-teknisk resumé</b> .....	<b>6</b>
<b>2 Tilladelsen med vilkår</b> .....	<b>7</b>
2.1 Afgørelse om tilladelse efter § 16 b, stk. 1 .....	7
2.2 Ansøgning om tilladelse og eksisterende produktion.....	8
2.3 Vilkår for driften .....	8
2.4 Gyldighed – udnyttelse og bortfald.....	11
2.5 Retsbeskyttelse .....	12
2.6 Offentlighed .....	12
2.7 Klagevejledning .....	12
<b>3 Beliggenhed og planmæssige forhold</b> .....	<b>14</b>
3.1 Bygninger og faste afstandskrav .....	14
3.2 Bygge- og beskyttelseslinjer og placering i landskabet .....	17
<b>4 Husdyrproduktion og reststoffer</b> .....	<b>20</b>
4.1 Husdyrhold og staldanlæg .....	20
4.2 Produktion, opbevaring og håndtering af husdyrgødning .....	23
<b>5 Ressourceforbrug</b> .....	<b>24</b>
5.1 Foder og foderopbevaring.....	24
5.2 Vand .....	25
5.3 Energi .....	25
5.4 Diverse hjælpestoffer .....	26
<b>6 Reststoffer</b> .....	<b>27</b>
6.1 Spildevand - herunder restvand og tagvand .....	27
6.2 Affald .....	27
<b>7 Gener fra husdyrbruget</b> .....	<b>30</b>
7.1 Lugt.....	30
7.2 Støj og rystelser .....	32
7.3 Støv .....	33
7.4 Lys.....	33
7.5 Fluer og skadedyr.....	34
7.6 Transport.....	34
<b>8 Ammoniaktab og naturpåvirkning</b> .....	<b>35</b>
8.1 Ammoniakemission og BAT-krav .....	35

8.2	Ammoniakdeposition til naturområder.....	37
<b>9</b>	<b>Mulige driftsforstyrrelser og uheld.....</b>	<b>42</b>
<b>10</b>	<b>Egenkontrol og dokumentation .....</b>	<b>45</b>
<b>11</b>	<b>Samlet vurdering .....</b>	<b>47</b>
<b>12</b>	<b>Bilag .....</b>	<b>48</b>
	Bilagsoversigt: .....	48
	Bilag 1. Produktionsareal ansøgt drift, nudrift og 8 års drift.....	49
	Bilag 2. Beredskabsplan for Risholm .....	53

# 1 IKKE-TEKNISK RESUMÉ

---

Jørgen Ambrosen har ansøgt om husdyrtilladelse i henhold til husdyrbruglovens § 16 b til en ændring af produktionen på ejendommen Risholm, Rosendalevej 3, 3790 Hasle.

Husdyrbruget på Rosendalevej 3, 3790 Hasle fik i 2014 tilladelse til at opføre en malkestald (miljøgodkendelse ikke krævet), i 2015 fik Risholm tilladelse til at flytte kvier fra gammel stald med dybstrøelse til kostald med sengebåse (miljøgodkendelse ikke krævet), og i 2017 fik Risholm tilladelse til at opføre en ny velfærdsstald (miljøgodkendelse ikke krævet) som tilbygning til eksisterende kostald.

I 2004 blev der givet tilladelse (ikke VVM-pligt) til at opføre en ny løsdriftsstald, en ny foderlade, og en ny gyllebeholder. I den forbindelse blev det tilladt at ændre produktionen fra 101,9 dyreenheder (DE) Jerseykøer og opdræt til 248,7 DE Jerseykøer og opdræt ("gamle dyreenheder")

Med denne miljøtilladelse konverteres eksisterende produktion via den nye miljøregulering fra 2017. Miljøtilladelsen indeholder ikke større ændringer i produktionen eller bygninger/anlæg i forhold til allerede tilladt; tilbygningen, som der blev givet tilladelse til i 2017, er ikke opført endnu, og den tillades i revideret form i denne miljøtilladelse. Nærværende miljøtilladelse giver mulighed for, at kalve og småkvier kan flyttes fra udendørs areal til renoveret stald, som tidligere var bindestald med malkekøer.

Endelig giver denne miljøtilladelse mulighed for, at der kan opføres en ny gastæt silo ved siden af ejendommens eksisterende silo.

Der foretages kun enkelte udvendige ændringer af staldanlægget; tilbygning til kostald (tilladt allerede i 2017) og udendørs areal med kalvehytter nedlægges.

Nudrift omfatter et samlet produktionsareal 1.838 m<sup>2</sup>. 8-års drift omfatter et samlet produktionsareal på 2094 m<sup>2</sup>.

Produktionsarealet er i ansøgt drift 2.434 m<sup>2</sup>.

Dybstrøelse opbevares i stald indtil udbringning, eller i markstak. Kalvemøg bruges til flydelag i gylletanke, men kan også opbevares på møddingsplads, som i nudrift bruges til opstaldning af kalvehytter.

Husdyrgødningen fra produktionen opbevares i de to eksisterende gyllebeholdere på ejendommen.

Ansøgningen er indgivet i henhold til husdyrbruglovens § 16 b og er indsendt til Bornholms Regionskommune gennem det elektroniske ansøgningssystem husdyrgodkendelse.dk (skema nr. 236729).

Staldene overholder de krævede mindsteafstande til nabobeboelser og beboelsesområder, vandforsyningsanlæg, vandløb og søer, veje, levnedsmiddelvirksomhed og naboskel.

I ansøgningen er der foretaget beregninger der viser, at de krævede lugtgeneafstande mellem staldene og omkringboende overholdes.

På baggrund af ejendommens beliggenhed og beskrivelsen af driften forventes produktionen desuden ikke at forårsage væsentlige gener for naboer og forbipasserende i form af støv, støj og rystelser, lys, transport eller forekomst af skadedyr. Tilsvarende vurderes husdyrbrugets brug af ressourcer (herunder foder, energi og vand) samt håndtering af reststoffer (herunder affald og spildevand) ikke vil give anledning til en væsentlig miljøpåvirkning.

I ansøgningen er der foretaget beregninger af den samlede ammoniakudledning fra produktionen og dennes påvirkning af omkringliggende naturområder. Det vurderes, at det ansøgte ikke vil forårsage væsentlig påvirkning af ammoniakfølsomme naturområder i området.

Ammoniakudledningen fra husdyrbruget må ikke overskride et niveau svarende til emissionen ved anvendelse af den bedste tilgængelige teknik (BAT). Den ansøgte husdyrproduktion opfylder dette krav, idet kostalde er indrettet med dels dybstrøelse, og dels fast gulv med skrabere og ajleafløb.

I tilladelsen er der redegjort for de miljømæssige konsekvenser af det ansøgte og husdyrbrugets anvendelse af bedste tilgængelige teknik (BAT) med henblik på reduktion af ammoniakudledningen til omgivelserne.

Samlet set vurderer Bornholms Regionskommune, at indretning og drift af husdyrbruget og håndtering af husdyrgødningen sker i overensstemmelse med gældende regler, og at driften kan foregå uden væsentlig påvirkning af miljøet eller omkringboende, som dette er defineret i husdyrbrugloven. Kommunen vurderer desuden, at projektet ikke vil påvirke eller true arter og naturtyper, der er en del af udpegningsgrundlaget for Natura 2000-områder, eller bilag IV-arter og deres yngle- og rasteområder.

## 2 TILLADELSEN MED VILKÅR

---

I dette afsnit beskrives den ansøgte produktion og baggrunden for den meddelte afgørelse om tilladelse med tilhørende vilkår for driften. Desuden beskrives en række juridiske forhold ved tilladelsen, samt hvordan offentligheden har haft indflydelse på projektet og kommunens vurderinger. Til sidst beskrives mulighederne for at klage over afgørelsen.

### 2.1 Afgørelse om tilladelse efter § 16 b, stk. 1

---

Bornholms Regionskommune, Center for Natur, Miljø og Fritid har vurderet, at der i henhold til de gældende regler<sup>1</sup> kan meddeles tilladelse til kvægproduktion på husdyrbruget Risholm, Rosendalevej 3, 3790 Hasle, matr.nr. 91h Klemensker m.fl. Tilladelsen omfatter flexproduktion af kvæg i det eksisterende staldanlæg inkl. gødningsopbevaringsanlæg og øvrige driftsbygninger. Det samlede produktionsareal udgør 2.362 m<sup>2</sup>.

Da det ansøgte produktionsareal overstiger 100 m<sup>2</sup>, er projektet omfattet af husdyrbruglovens regler. Ammoniakemissionen fra husdyrbruget beregnes til mindre end 3.500 kg NH<sub>3</sub>-N pr. år. Tilladelsen meddeles derfor efter husdyrbruglovens § 16 b, stk. 1.

Tilladelsen er baseret på oplysningerne i ansøgningen, bilag og øvrigt materiale fremsendt af ansøgers konsulent. Der er nærmere redegjort for de vurderinger, der ligger til grund for afgørelsen i den miljøtekniske beskrivelse og vurdering – se de følgende afsnit 3 - 10.

Husdyrbruget skal drives i overensstemmelse med de stillede vilkår i nedenstående Afsnit 0 og bestemmelserne i den til enhver tid gældende bekendtgørelse om erhvervsmæssigt dyrehold, husdyrgødning, ensilage m.v. (husdyrgødningsbekendtgørelsen) samt øvrig gældende lovgivning også i de tilfælde, hvor disse regler er skærpende i forhold til denne tilladelse. Vilkårene er gældende fra det tidspunkt, hvor tilladelsen tages i brug, med mindre andet fremgår af tilladelsen.

Da det ansøgte medfører en samlet ammoniakemission på mere end 750 kg NH<sub>3</sub>-N pr. år, er der redegjort for og stillet krav til husdyrbrugets anvendelse af den bedste tilgængelige teknik (BAT – Best Available Techniques) til reduktion af ammoniakemissionen.

Bornholms Regionskommune har vurderet de miljømæssige konsekvenser ved godkendelse af kvægproduktion på Risholm efter stipladsmodellen i forhold til den nuværende lovlige produktion på Risholm(nudrift) og i forhold til husdyrbrugets lovlige drift for 8 år siden.

---

<sup>1</sup> Lovbekendtgørelse nr. 256 af 21. marts 2017 om husdyrbrug og anvendelse af gødning m.v. (husdyrbrugloven) med senere ændringer, tilhørende bekendtgørelse nr. 916 af 23. juni 2017 om godkendelse og tilladelse m.v. af husdyrbrug (husdyrgodkendelsesbekendtgørelsen) og bekendtgørelse nr. 760 af 30. juli 2019 om erhvervsmæssigt dyrehold, husdyrgødning, ensilage m.v. (husdyrgødningsbekendtgørelsen). Desuden bekendtgørelse nr. 1595 af 06. december 2018 om udpegning og administration af internationale naturbeskyttelsesområder samt beskyttelse af visse arter (habitatbekendtgørelsen).



Bornholms Regionskommune vurderer, at husdyrbruget har truffet de nødvendige foranstaltninger til at forebygge og begrænse forureningen fra husdyrbrugets anlæg. Endvidere vurderer kommunen, at husdyrbruget efter ændringerne kan drives uden væsentlig påvirkning af natur, miljø og landskab, når vilkårene i denne miljøtilladelse og de gældende regler på området overholdes.

## 2.2 Ansøgning om tilladelse og eksisterende produktion

---

På ejendommen Risholm, Rosendalevej 3, 3790 Hasle matr.nr 91h Klemensker m.fl. ønskes kvægproduktionen godkendt efter den nye husdyrregulering. Der foretages få udvendige ændringer (tilbygning), og et areal inddrages til produktionsareal i eksisterende del af staldanlægget (i den gamle binstald, hvor der tidligere har været køer opstaldet).

Husdyrgødningen er fortsat primært kvæggylle, som opbevares i ejendommens gyllebeholdere, forbeholder samt gyllekanaler.

På Risholm er der i ansøgt drift kvægproduktion på et produktionsareal på i alt 2362 m<sup>2</sup>.

Produktionen ønskes godkendt efter den nye husdyrregulering (stipladsmodellen). Ansøgningen indeholder ikke større ændringer i produktionen eller bygninger/anlæg - der søges alene om at inddrage eksisterende og enkelte nye staldarealer i eksisterende bygninger, og om en tilbygning, som der tidligere er givet tilladelse til.

Der forekommer ingen godkendelsespligtige biaktiviteter på ejendommen.

Bornholms Regionskommune, Center for Natur, Miljø og Fritid har modtaget ansøgningen om miljøtilladelse til Risholm gennem Miljøstyrelsens elektroniske ansøgningssystem ([www.husdyrgodkendelse.dk](http://www.husdyrgodkendelse.dk)) første gang den 24. november 2022 (skema nr. 236729). Kommunen har afgjort sagen på baggrund af version 1 af ansøgningskemaet.

Risholm er ikke teknisk, forurenings- og driftsmæssigt forbundet med andre husdyrbrug, hvorfor denne miljøtilladelse alene omfatter husdyrbruget Risholm.

## 2.3 Vilkår for driften

---

Tilladelsen meddeles på nedenstående vilkår, som der henvises til i de relevante afsnit under "kommunens vurdering" i miljøredegørelsen. Vilklårene er krav, som stilles for at fastholde forudsætningerne for tilladelsen og, som er med til at sikre, at der ikke opstår væsentlig virkning på miljøet eller væsentlige gener.

Husdyrbruget skal altid leve op til de generelle regler for husdyrbrug og håndtering af husdyrgødning fastsat i love og bekendtgørelser, også selv om disse regler måtte være skærpende i forhold til denne godkendelse.

Tilladelsen indeholder desuden vilkår, som skal sikre, at Bornholms Regionskommune holdes informeret om ændringer i ejerforhold eller hvem, der er driftsansvarlig for husdyrbruget. Da kommunen skal vurdere om evt. planer om ændringer på husdyrbruget udløser krav om tillæg til tilladelsen, stilles desuden vilkår om anmeldelse før igangsætning.

### 2.3.1 Indretning og drift

---

1. Virksomheden skal placeres, indrettes og drives i overensstemmelse med de oplysninger, der fremgår af den miljøtekniske beskrivelse, og med de ændringer, der fremgår af tilladelsens vilkår.
2. De vilkår, der vedrører driften, skal være kendt af de ansatte, der er beskæftiget med den pågældende del af driften.
3. På tilsynsmyndighedens forlangende skal virksomheden dokumentere overholdelse af denne tilladelsens vilkår.

### 2.3.2 Information om ændringer

- Ændringer i ejerforhold eller hvem, der er ansvarlig for driften, skal meddeles til tilsynsmyndigheden (Bornholms Regionskommune, Center for Natur, Miljø og Fritid) senest 1 måned efter, at ændringen er sket.
- Drifts-, indretnings- eller bygningsmæssige ændringer, der er relevante i forhold til tilladelsen, skal anmeldes til kommunen inden gennemførelsen. Kommunen vurderer om de aktuelle planer for ændringer/udvidelse kan ske inden for rammerne af denne tilladelse.

### 2.3.3 Produktionsarealets størrelse i m<sup>2</sup> staldsystemer, dyretyper (+ evt. teknologi)

- Husdyrbrugets stalde og produktionsarealer skal indrettes i overensstemmelse med oplysningerne i nedenstående tabel:

Stald	Dyretype	Staldsystem	Produktionsareal (m <sup>2</sup> )
Kostald	Alle kvæg	Dybstrøelse	117
		Fast drænet gulv med skraber og ajle afløb	1465
		Dybstrøelse - tilbygning	474
Gl. bindestald – nu kalvestald	Alle kvæg	Dybstrøelse	378
<b>I alt</b>			<b>2.434</b>

### 2.3.4 Opbevaringsanlæg til husdyrgødning (gødningstyper og m<sup>2</sup> overfladeareal)

- Gødningstype, miljøteknologi og overfladeareal skal være i overensstemmelse med oplysningerne i nedenstående tabel:

Beholder	Gødningstype	Miljøteknologi	Overfladeareal (m <sup>2</sup> )
Lille gyllebeholder	Flydende	Ingen	159
Stor gyllebeholder	Flydende	Ingen	708

### 2.3.5 Håndtering af husdyrgødning

- Egenkontrol. Der skal føres en logbog, hvori følgende registreres:
  - Tidspunkter og angivelse af stalde for direkte udbringning af dybstrøelse.
  - Rotationsplan for markstak skal foreligge. Markstak må kun ligge samme sted i 12 måneder, og må først genplaceres på samme sted efter det. 5 år.
  - Faktura fra biogasanlæg eller internt regnskab fra driften, som dokumenterer afhentning/udbringning af gødning, skal opbevares sammen med logbogen på husdyrbruget i mindst fem år og forevises på tilsynsmyndighedens forlangende.
- Egenkontrol. Der skal føres en logbog, hvori følgende registreres: internt regnskab fra driften, som dokumenterer flytning/udbringning af gylle, skal opbevares sammen med logbogen på husdyrbruget i mindst fem år og forevises på tilsynsmyndighedens forlangende.

### 2.3.6 Ammoniakreducerende virkemidler (optaget på MST's teknologiliste)

---

#### Staldindretning

10. Ud af kostaldens samlede produktionsareal på 2.198 m<sup>2</sup> skal 1.465 m<sup>2</sup> indrettes med fast drænet gulv med skrabere og ajle afløb.

### 2.3.7 Affald

---

11. Arealerne omkring bygningerne og tilkørselsveje skal holdes ryddelige og fri for affald.
12. Affald skal opbevares og bortskaffes efter Bornholms Affaldsbehandlings affaldsregulativer.
13. Der skal til enhver tid foreligge dokumentation for, at affald bortskaffes miljømæssigt forsvarligt.

### 2.3.8 Lugt

---

14. Der skal til stadighed opretholdes en god staldhygiejne. Bygninger, anlæg og omgivelser skal renholdes således, at lugtgener begrænses mest muligt for de omkringboende.
15. Driften må ikke give anledning til væsentlige lugtgener uden for ejendommens areal. Hvis der efter kommunens vurdering opstår lugtgener, der vurderes at være væsentligt større, end der kan forventes ifølge grundlaget for tilladelsen, kan kommunen meddele påbud om, at der skal gennemføres lugtreducerende tiltag.

### 2.3.9 Støjklider

---

16. Virksomhedens bidrag til støjbelastningen i omgivelserne, dvs. al støj fra landbrugsdrift på ejendommens bygningsparcel, må ikke overstige følgende værdier målt ved nabobeboelser eller deres opholdsarealer:

Ugedag	Tidspunkt	Støjniveau, dB(A)	Referencetid
Mandag-fredag	Kl. 07.00-18.00	55	8 timer
Lørdag	Kl. 07.00-14.00	55	7 timer
	Kl. 14.00-18.00	45	4 timer
Søn- og helligdage	Kl. 07.00-18.00	45	8 timer
Alle dage	Kl. 18.00-22.00	45	1 time
	Kl. 22.00-07.00	40	½ time
Spidsværdi	Kl. 22.00-07.00	55	

17. Støjbidraget (bortset fra maksimalværdien) måles som det ækvivalente, konstante, korrigerede støjniveau i dB(A) (re. 20 µPa). Tallene i kolonnen referencetid angiver midlingstiden inden for den pågældende periode.
18. Virksomheden skal for egen regning dokumentere, at støjvilkårene overholdes, hvis tilsynsmyndigheden finder det påkrævet. Dokumentation for overholdelse af støjkravene kan være i form af målinger i husdyrbrugets omgivelser (under fuld drift) eller kildestyrkemålinger ved de enkelte støjkilder kombineret med beregninger efter den fælles nordiske beregningsmodel for industristøj.
19. Kravet om dokumentation af støjforholdene kan højst fremsættes en gang årligt, med mindre den seneste kontrol viser, at grænseværdierne ikke kan overholdes. Støjmålinger skal udføres som beskrevet i Miljøstyrelsens til enhver tid gældende støjberegningsvejledning og foretages i punkter, som forinden aftales med tilsynsmyndigheden. Støjmåling skal udføres af et akkrediteret firma.

### **2.3.10 2.3.8 Vilkår vedr. støv**

---

20. Driften må ikke medføre væsentlige støvgener uden for husdyrbrugets eget areal

### **2.3.11 Vilkår vedr. skadedyr**

---

21. Der skal foretages effektiv fluebekæmpelse på ejendommen som minimum i overensstemmelse med de nyeste retningslinjer fra Århus Universitet, Institut for Agroøkologi, der vedligeholder Skadedyrsguiden ([www.dpil.dk](http://www.dpil.dk)).
22. Ved eventuelle fluegener hos naboer skal bekæmpelse foretages på tilsynsmyndighedens forlangende og efter en forudgående godkendt plan.
23. Opbevaring af foder skal ske på en sådan måde, at der ikke opstår risiko for tilhold af skadedyr (rotter m.v.). Stalde, lagre og andre anlæg skal holdes i forsvarlig rottesikret stand og rimelig orden for at forhindre gode levedmuligheder for rotter. Bekæmpelse af rotter skal ske i henhold til aftale med autoriseret rottebekæmper.

### **2.3.12 Vilkår vedr. oplag af olie**

---

24. Olie skal opbevares på en sådan måde, at der ikke opstår risiko for forurening.
25. Beholdere til opbevaring af olieprodukter skal stå på et for olie vanskeligt gennemtrængeligt underlag og som minimum være overdækket med et halvtag.
26. Opbevaring af diesel/fyringsolie i overjordiske tanke skal til enhver tid ske i en typegodkendt beholder, som står overdækket på fast og tæt bund, således at spild kan opsamles, og at der ikke er mulighed for afløb til jord, kloak, overfladevand eller grundvand.
27. Tankning af diesel skal til enhver tid ske på en plads med fast og tæt bund, enten med afløb til olieudskiller eller således, at spild kan opsamles, og at der ikke er mulighed for afløb til jord, kloak, overfladevand eller grundvand.

### **2.3.13 Uheld og risici**

---

28. Ved driftsuheld, hvor der opstår risiko for forurening af miljøet, er der pligt til øjeblikkeligt at anmelde dette til: 112 eller Bornholms Politi, tlf.: 5690 1448.
29. Der skal foreligge en beredskabsplan for Risholm, som fortæller, hvornår og hvordan der skal reageres ved uheld, som kan have konsekvenser for det eksterne miljø. Beredskabsplanen skal være tilgængelig for medarbejderne på husdyrbruget og skal opdateres, så oplysningerne i den altid er relevante og retvisende.
30. Ved driftsforstyrrelser og uheld i forbindelse med håndtering af husdyrgødning, som indebærer fare for forurening, skal forskrifterne i beredskabsplanen følges. Den driftsansvarlige har pligt til at afværge følgerne af uheld bedst muligt.

## **2.4 Gyldighed – udnyttelse og bortfald**

---

Tilladelsen bortfalder, hvis den ikke er udnyttet inden 6 år fra denne afgørelses meddelelse (dvs. den 8. januar 2030), jf. § 59 a i husdyrbrugloven. Hvis en del af tilladelsen ikke er udnyttet, bortfalder tilladelsen for denne del. Da denne tilladelse ikke omfatter byggeri, anses den for udnyttet, når det konstateres, at det tilladte faktisk er gennemført inden fristens udløb, jf. § 54, stk. 2 i husdyrgodkendelsesbekendtgørelsen.

Hvis den udnyttede tilladelse efterfølgende ikke har været helt eller delvist udnyttet i 3 på hinanden følgende år, bortfalder den del af tilladelsen, der ikke har været udnyttet i de seneste tre år. Udnyttelse anses her for at foreligge, når mindst 25 pct. af det tilladte produktionsareal udnyttes driftsmæssigt. Med driftsmæssig

udnyttelse forstås, at der på det pågældende produktionsareal mindst produceres 50 % af det mulige inden for rammerne af dyrevelfærdskrav eller andre relevante krav.

Hvis tilladelsens vilkår ikke efterleves, eller de øvrige forudsætninger for tilladelsen ikke er opfyldt, kan dette medføre, at hele eller dele af tilladelsen bortfalder.

## 2.5 Retsbeskyttelse

---

Med denne tilladelse følger 8 års retsbeskyttelse, jf. § 40, stk. 1 i husdyrbrugloven. Dato for retsbeskyttelsens udløb er den 8. januar 2032.

Tilladelser efter § 16 b skal ikke revurderes. Dog kan tilsynsmyndigheden i henhold til husdyrbruglovens § 39 meddele påbud om, at der skal gennemføres bestemte foranstaltninger, hvis husdyrbruget medfører uhygiejniske forhold eller væsentlig forurening, eller nedlægge forbud mod fortsat drift, hvis forureningen ikke kan nedbringes. Påbud eller forbud efter § 39 må ikke meddeles, før der er forløbet 8 år efter meddelelsen af tilladelsen.

## 2.6 Offentlighed

---

### Naboorientering og partshøring

Bornholms Regionskommune har den 23. november 2023 sendt skriftlig orientering om ansøgningen om § 16 b tilladelse til Risholm / udkast til § 16 b tilladelse til Risholm til ejere af ejendomme, som matrikulært grænser op til Risholms matrikler.

Udkast til afgørelse om § 16 b tilladelse til Risholm blev desuden sendt i partshøring til ansøger og dennes konsulent samt til ejere og lejere af boliger, der ligger inden for konsekvenszonen for lugt beregnet i husdyr-godkendelse.dk til 339 meter fra et vægtet lugtcentrum for anlægget.

Der blev givet en frist på 3 uger fra 23. november 2023 til 18. december 2023 til at kommentere ansøgningen/udkastet. Kommunen modtog ingen skriftlige bemærkninger til forslaget til miljøtilladelsen.

### Offentliggørelse

Tilladelsen er den 8. januar 2024 offentliggjort på Bornholms Regionskommunes hjemmeside <https://www.brk.dk/Sider/Forside.aspx>. Samtidig er en række lokale og landsdækkende foreninger og organisationer, som har anmodet om underretning i henhold til husdyrbruglovens §§ 61 eller 62, samt klageberettigede myndigheder, organisationer og råd blevet orienteret om afgørelsen.

## 2.7 Klagevejledning

---

Bornholms Regionskommunes afgørelse kan påklages til Miljø- og Fødevarerklagenævnet af afgørelsens adressat og enhver, der har en individuel, væsentlig interesse i sagens udfald. Endvidere kan en række myndigheder og råd samt lokale og landsdækkende foreninger og organisationer klage over visse afgørelser.

Klagefristen udløber den 5. februar 2024, dvs. 4 uger fra den 8. januar 2024, hvor afgørelsen er annonceret på regionskommunens hjemmeside.

Hvis du ønsker at klage over afgørelsen, skal du sende klagen digitalt gennem Miljø- og Fødevarerklagenævnets klageportal, inden klagefristen udløber. Links til klageportalen findes på hjemmesiden for Nævnet for Hus <https://naevneneshus.dk> eller på [www.borger.dk](http://www.borger.dk) eller [www.virk.dk](http://www.virk.dk). Du logger på klageportalen med NemID. Klagen skrives direkte i klageportalen, og det er muligt at vedhæfte dokumenter til klagen. Klagen sendes gennem klageportalen til Bornholms Regionskommune, som videresender den til Miljø- og Fødevarer-

reklagenævnet med den påklagede afgørelse og det materiale, der er indgået i sagens bedømmelse. Du får besked om videresendelsen.

En klage er indgivet, når den er tilgængelig for Bornholms Regionskommune via klageportalen. Miljø- og Fødevareklagenævnet skal som udgangspunkt afvise en klage, der kommer uden om klageportalen, med mindre du er blevet fritaget for brug af klageportalen. Hvis du ønsker at blive fritaget for at bruge klageportalen, skal du sende en begrundet anmodning til Bornholms Regionskommune. Kommunen videresender din anmodning til Miljø- og Fødevareklagenævnet, som afgør, om du kan fritages.

Det er en betingelse for Miljø- og Fødevareklagenævnets behandling af en klage, at den klageberettigede indbetaler et gebyr på 900 kr. (private) og 1.800 kr. (virksomheder og organisationer) til Miljø- og Fødevareklagenævnet. Betaling af klagegebyr sker online i forbindelse med indgivelse af klagen via klageportalen. Hvis gebyret ikke indbetales inden udløbet af klagefristen, afvises klagen.

Klagegebyret tilbagebetales, hvis:

- Klagesagen fører til, at den påklagede afgørelse ændres eller ophæves
- Klager får helt eller delvist medhold i klagen
- Klagen bliver afvist, fordi klagefristen er overskredet
- Klager ikke er klageberettiget
- Klagen ikke er omfattet af Miljø- og Fødevareklagenævnets kompetence

En eventuel retssag til prøvelse af afgørelsen skal anlægges inden 6 måneder efter, at afgørelsen er meddelt den pågældende. Er afgørelsen offentligt bekendtgjort, regnes fristen dog altid fra bekendtgørelsen.

### 3 BELIGGENHED OG PLANMÆSSIGE FORHOLD

I dette afsnit beskrives og vurderes projektet set i forhold til afstandskrav til naboer, vandforsyning, vandløb og søer, offentlig vej m.v. samt husdyrbrugets beliggenhed i forhold til forskellige bygge- og beskyttelseslinjer, fredninger, beskyttet natur m.v. Desuden beskrives og vurderes husdyrbrugets placering i landskabet i forhold til de landskabelige værdier.

#### 3.1 Bygninger og faste afstandskrav

##### **Beskrivelse**

##### Beskrivelse af eksisterende bygninger

Bygningsanlægget på Risholm ligger samlet tilbagetrukket for ende af en ca. 80 meter privatvej. Ejendommens bygningsanlæg består af staldbygninger, gyllebeholdere, maskin- og foderlade samt plansiloer.

Kostalden er opført i grå elementer, og med grå gardiner i siderne. Taget med grå tagplader. Tilbygning opføres i samme materialer som kostald. "Gl. kostald – ansøgt kalvestald" er med murede vægge som er pudse og hvidmalede. Taget er gråt eternittag. Stuehuset er ligeledes muret, pudset og hvidmalet, og med lidt mørkere tag. "Halm- og maskinlade" er med hvide stålplader som sidebeklædning og med gråt eternittag. "Foderlade" er med sidebeklædning i røde stålplader og med gråt eternittag.

**Figur 1. Eksisterende og ansøgt bygningsanlæg på Risholm**



**Figur 2. Skråfoto MRisholm med omgivelser (hvidt kryds angiver Risholm). Skråfoto, som indeholder data fra Styrelsen for Dataforsyning og Effektivisering – foto fra 9. april 2023.#**



#### Afstandskrav i henhold til §§ 6 og 7 i lov om husdyrbrug og anvendelse af gødning

Risholm er beliggende i landzone i et særligt værdifuldt landbrugsområde. Nærmeste byzone er lokaliseret ved Hasle ca. 2,9 km sydvest for Risholm. Klemensker ligger ca. 3,5 km sydøst for Risholm.

Det nærmeste sommerhusområde er beliggende ved Hasle ca. 3,3 km sydvest for ejendommen. Nærmeste samlet bebyggelse er ved Kirkebyen i Rutsker ca. 1,8 km mod nordvest. Nærmeste enkeltbeboelse uden for samlet bebyggelse uden landbrugspligt er beliggende ca. 258 m sydvest for Risholm. I området omkring Risholm er der ingen områder i landzone, som i lokalplaner er udlagt til boligformål, eller blandet bolig og erhverv inden for 1 km fra Risholm. Nærmeste lokalplan er ved Torpebakker, og omhandler et område med tilladelse til motorsportsbane.

Grænsen for Natura 2000-området nr. 184 "Hammeren og Slotslyngen" ligger ca. 6,1 km nordvest for Risholm. Inden for området findes ammoniakfølsomme naturtyper, der er omfattet af udpegningsgrundlaget for området og er kortlagt, samt § 3 beskyttede heder og overdrev. Disse naturtyper er omfattet af husdyr-godkendelseslovens § 7, stk. 1, nr. 1.

Nærmeste ammoniakfølsomme naturområde beliggende uden for internationale naturbeskyttelsesområder, defineret som heder over 10 ha og overdrev større end 2,5 ha, som er beskyttet af naturbeskyttelseslovens § 3 og dermed omfattet af § 7, stk. 1, nr. 2, er et overdrev beliggende ved Melgård ca. 3,7 km nordvest for Risholm.

Opmålingerne, som fremgår af nedenstående, er foretaget til nærmeste staldafsnit. Tilsvarende er afstande til kategori 1- og kategori 2-natur opmålt.



**Tabel 1. Afstande og afstandskrav iht. husdyrbruglovens § 6 og § 7**

Målepunkt	Afstand fra nærmeste staldbygning	Afstandskrav (jf. § 6 og § 7 i husdyrbrugloven)
Eksisterende eller ifølge kommuneplanens rammedel fremtidigt byzone- eller sommerhusområde <b>(Byzone ved Hasle)</b>	2896 m	50 m
Område i landzone, der i lokalplan er udlagt til boligformål, blandet bolig- og erhvervsformål eller til offentlige formål med henblik på beboelse, institutioner, rekreative formål o. lign. <b>(Lokalplan 099 Motorsportsbane ved Bolbyvej)</b>	1535 m	50 m
Nabobeboelse, uden landbrugspligt <b>(Rosendalevej 1)</b>	Ca. 170 m	50 m
Ammoniakfølsomme naturtyper inden for internationale naturbeskyttelsesområder <b>(Kortlagt habitatnatur i Natura 2000-området Hammeren og Slotslyngen)</b>	Ca. 6,0 km	10 m
Ammoniakfølsomme naturtyper uden for internationale naturbeskyttelsesområder <b>(Beskyttet overdrev ved Melgård)</b>	Ca. 3,7 km	10 m

Afstandskrav i henhold til § 8 i lov om husdyrbrug og anvendelse af gødning

**Tabel 2. Afstande og afstandskrav iht. husdyrbruglovens § 8**

Målepunkt	Afstand fra staldbygning	Afstandskrav (jf. § 8 i husdyrbrugloven)
Ikke almene vandforsyningsanlæg (enkeltindvinder) <b>(Vandboringer ved Marevad)</b>	Ca. 500-720 m	25 m
Almene vandforsyningsanlæg (Hasle vandværk)	Ca. 1,8 km	50 m
Vandløb og dræn (Bagge Å, Svartingedalen)	60 m til vandløb	15 m (100 m*)
Søer > 100 m <sup>2</sup> (Sø Svartingedalen)	250 m	15 m (100 m*)
Offentlig vej og privat fællesvej (Rosendalevej)	60 m	15 m
Levnedsmiddelvirksomhed	>500 m	25 m
Beboelse på ejendommen (stuehus)	20 m	15 m
Naboskel, staldbygning; gl. bindestald (Rosendalevej 2)	140 m	30 m
Naboskel, gyllebeholder (Svartingedalen)	60 m	

\* Afstandskrav fra gødningsopbevaringsanlæg til flydende husdyrgødning til åbne vandløb og til søer større end 100 m<sup>2</sup>.

**Kommunens vurdering**

Det fremgår af §8 i lov om husdyrbrug og anvendelse af gødning, at for hvert enkelt nybyggeri af stalde og lign. samt gødningsopbevaringsanlæg og ensilageopbevaringsanlæg skal det kontrolleres, om husdyrgodkendelseslovens § 8, stk. 1, er overholdt. Reglen gælder kun nybyggeri og anlæg, der undergives væsentli-

ge til- eller ombygninger, herunder f.eks. ombygning fra ko- til svinestald. Reglen gælder ikke ved reparation eller renovering af eksisterende anlæg.

Idet der er tale om eksisterende stalde og der ikke foretages ændringer er afstandskravet opfyldt.

Bornholms Regionskommune konstaterer, at staldene overholder de krævede mindsteafstande til nabobeboelser og beboelsesområder, ammoniakfølsom natur, vandforsyningsanlæg, vandløb og søer, veje, levnedsmiddelvirksomhed og naboskel.

### **Vilkår**

På baggrund af ovenstående er der ikke stillet vilkår vedr. afstandskrav.

## **3.2 Bygge- og beskyttelseslinjer og placering i landskabet**

---

### **Beskrivelse**

Risholm ligger mere end 3 km fra kysten og dermed udenfor kystnærhedszonen (3 km). Anlægget ligger udenfor strandbeskyttelseslinjen (300 m).

Risholms staldanlæg ligger indenfor skovbyggelinje (300 m), hvilket dog ikke har betydning, da erhvervs-mæssigt nødvendigt byggeri er tilladt.

Der er mere ca. 2,0 km til nærmeste kirkebyggelinje (300 m) ved Ruths Kirke. Nærmeste fortidsminde med beskyttelseslinje (100 m) er lokaliseret ca. 900 meter øst for Risholm ved Torpe Bakker. Nærmeste fredning er ved Svartingedalen. Nærmeste gyllebeholder er ca. 30 m fra fredningen, og nærmeste driftsbygning er ca. 130 m fra fredningen.

Til nærmeste sø med beskyttelseslinje, Knarregårdsmosen ved Knarregårdsvej, øst for Rutsker, er der ca. 2,4 km. Ingen bornholmske åer er pålagt å-beskyttelseslinje.

Nærmeste vejbyggelinje er langs Tassevej ca 1,7 km fra ejendommens bebyggede arealer.

Nærmeste § 3 beskyttet sø er lokaliseret ca. 240 m syd for produktionsanlægget. Nærmeste beskyttet jord- eller stendige er placeret ved Svartingedalen, mindst 150 m eller mere fra Risholms anlæg.

Området omkring Risholm er i Bornholms Regionskommunes Kommuneplan 2020 udpeget som særligt værdifuldt landbrugsområde. Hovedhensynet i disse områder er at sikre dyrkningsmuligheder, landbrugets investeringer i produktionsapparatet og mulighederne for en rationel landbrugsdrift. Dog må miljø, natur, kulturhistoriske interesser og de mange mindre levesteder for dyre- og planteliv ikke forringes af landbrugsdriften.

Umiddelbart nord for Risholm ligger Svartingedalen, som i Kommuneplan 2020 er udpeget som naturbeskyttelsesområde. Syd for Risholm ligger et område, som er potentielt naturbeskyttelsesområde. Vest, nord og øst for Risholm er der områder udpeget som økologiske- eller potentielt økologiske forbindelser – men Risholm ligger udenfor disse områder. Svartingedalen er udpeget som bevaringsværdigt landskab.

Nærmeste beskyttede naturareal er en mose placeret ca. 130 m vest for Risholms bygninger, og ca. 30 m fra nærmeste gyllebeholder.

Nærmeste potentielt ammoniakfølsom skov er placeret i Svartingedalen, ca. 135 m vest for Risholms driftsbygninger, og ca. 40 m fra nærmeste gyllebeholder. Skoven er udpeget som skov med naturligt tilgroet lysåbent areal.

Risholm er lokaliseret i et område med særlige drikkevandsinteresser. Det vurderes ikke, at projektet på Risholm vil påvirke drikkevandsinteresserne.

Anlægget er placeret uden for alle øvrige byggelinjer og andre relevante udpegninger som angivet i nedenstående tabel.

**Tabel 3 Afstande i forhold til beskyttelseslinjer og andre relevante udpegninger.**

Nærmeste...	Afstand fra nærmeste staldbygning	Berøres Risholm?
Skovbyggelinje (300 m)	0 km	Nej
Fortidsmindebeskyttelseslinje (100 m)	Ca. 900 m	Nej
Strandbeskyttelseslinje (300 m)	Mere end 3 km	Nej
Sø- og åbeskyttelseslinje (150 m)	Ca. 2,4 km	Nej
Kirkebyggelinje	Mere end 2 km	Nej
Vejbyggelinje	Ca. 1,7 km	Nej
Internationale beskyttelsesområder – Natura 2000	Ca. 6,0 km	Nej
Beskyttede naturområder (§ 3-områder)	390 m	Nej
Lavbundsområder	Ca. 515	Nej
Fredede områder afstand til gyllebeholder/driftsbygning	Ca. 30/130 m	Nej
Beskyttede sten- og jorddiger (som er registreret)	Mere end 150 m	Nej

### Bygningernes udtryk i landskabet

Der foretages ingen ydre bygningsmæssige ændringer af de eksisterende bygninger i forbindelse med overgangen til den nye husdyrregulering (stipladsmodellen). Der bygges en tilbygning på kostalden, som er kortere og smallere end kostalden. Højde og materialevalg bliver det samme som kostalden.

Risholm ligger mellem Rosendalevej og sprækkedalen Svartingedalen. Bagge Å løber i bunden af dalen, og hele dalen danner en naturlig afgrænsning mod vest og nordvest. Mod nordøst ligger Torpe bakker, og mod øst ligger Krummemose og Samsingså. Torpe Bakker er et højtliggende, nu delvis skovklædt areal på en tidligere lyngstrækning. Torpe Bakker er sammen med Krumme Mark og Skrubbekrak øst for Risholm en del af istidslandskabet skabt af israndslinjen "Simblegårdslinien", som har dannet Vestbornholms bakkede morænelandskab. Vest og sydvest for Torpebakker (og øst for Risholm) er landskabet ved Krummemose flader, og smeltevand og dødis-huller har dannet søer og moser i området. Krummemose er i dag drænet for en stor del, men i nedbørsrige år kan man ane konturerne af den tidligere større mose.

Der har været gravet grus (Torpebakker) og tørv (Krummemose) i området. En del af området, Skrubbekrak, var i middelalderen fællesareal (Kongens ejendom).

Risholm ligger i en slags landskabskile med god og forholdsvis højtliggende landbrugsjord, som løber langs Rosendalevej. Kilen afgrænses af Svartingedalen mod vest og nordvest, og Torpebakker og Krumme-mark/Krummemose mod nord og øst.

Landskabet omkring Risholm er præget af gårde og mindre ejendomme, som ligger forholdsvis spredt.

Risholm fremtræder harmonisk set fra Rosendalevej, hvorfra der er indkig til gammel have og stuehus, og gavle på driftsbygningerne. Den store kostald ligger lidt tilbagetrukket i forhold til det oprindelige gårdanlæg, og med gavlen ud mod Rosendalevej. Ny gastæt silo vil blive opført umiddelbart i tilknytning til ejendommens

eksisterende gastætte silo. Ensilagesiloer og gyllebeholdere ligger "bagved", og anlægget fremtræder derfor ikke dominerende, men harmonisk og tilpasset landskabet.

Bygningerne ligger samlet, og Risholm fremstår som en moderne og velholdt kvægbedrift.

*Figur 3. Risholm set fra Rosendalevej – set mod nord. Cowi vejfoto 30. maj 2022.#*



*Figur 4. Risholm set fra Rosendalevej – set mod syd. Cowi vejfoto 30. maj 2022.*



### **Kommunens bemærkninger og vurdering**

Bornholms Regionskommune vurderer, at alle bygge- og beskyttelseslinjer er overholdt i forhold til det eksisterende staldanlæg mv på Risholm.

Bornholms Regionskommune vurderer, at projektet ikke er i strid med hensynet til de landskabelige, kulturhistoriske, naturmæssige, geologiske eller rekreative interesser i området eller for områdets naturlokaliteter eller fortidsminder.

### **Vilkår**

På baggrund af ovenstående er der ikke stillet vilkår vedr. placering i landskabet.

## 4 HUSDYRPRODUKTION OG RESTSTOFFER

---

I dette afsnit beskrives og vurderes husdyrholdets sammensætning, staldindretning inkl. ventilation og rengøring, samt produktion og håndtering af husdyrgødning, spildevand og affald.

### 4.1 Husdyrhold og staldanlæg

---

#### **Beskrivelse**

Produktionen af kvæg på Risholm ønskes godkendt efter den nye husdyrregulering. Der foretages ikke større ændringer i produktionen eller bygninger/anlæg - der søges om at inddrage eksisterende gl. bindestald til produktionsareal (kalve og småkvier) og en ny tilbygning til eksisterende kostald.

#### Bygning 1: Kostald

Løsdriftstald med sengebåse, drænet gulv med skrabere. Naturlig ventilation med åbning i kip. Malkestald med opsamlingsplads er bygget til som en sidebygning til den oprindelige kostald, som i starten have malkebotter. Køerne har ikke permanent adgang til opsamlingsplads, som derfor ikke er regnet med i produktionsarealet. Nakkebomsarealet er (da det er muligt uden at ammoniakdepositionen bliver for høj til naturområder) regnet med i produktionsarealet, og udgør en slags "buffer". Foderbord, drikkekar og malkestald med opsamlingsareal ikke er regnet med i produktionsarealet.

I kostaldens sydvestlige hjørne er der kælvningsbokse med dybstrøelse.

I kostaldens nordvestlige hjørne er en mindre tværbygning med staldkontor, forrum med mælketank og teknikrum.

P.t. er malkekøer og store kvier opstaldet i kostalden.

#### Bygning 2: Kalvehytter på udendørs areal

I nudrift og 8-års drift er der kalvehytter på udendørs areal med fast bund og afløb til lille gylletank (tidligere møddingsplads). Disse kalvehytter udfases, når den gamle bindestald er renoveret og klar til opstaldning af kalve og små kvier. I ansøgt drift ønskes arealet benyttet som møddingsplads (som det har været tidligere) og/eller ensilageplads.

#### Bygning 3: Gl. bindestald – nu kalvestald

Der indrettes kalvestald i den gamle bindestald i ansøgt drift. Der er naturlig ventilation med lukket kip. Kalvene og småkvierne opstaldes på dybstrøelse.

#### Bygning 4: Halm- og maskinlade, kvier på dybstrøelse

I 8-års drift var der kvieopdræt på dybstrøelse i en del af maskin- og foderladen. I forbindelse med at der blev bygget malkestald, og malkerobotterne i selve kostalden blev nedlagt, blev kvieopdrættet flyttet fra maskin- og foderladen til kostalden. Der er derfor ikke husdyr i maskin- og foderladen i nudrift og ansøgt drift.

#### Bygning 5: Ny tilbygning dybstrøelse

Ny tilbygning til kostalden, som bygges på kostaldens nordøstlige gavl. Indrettes med foderbord i forlængelse af eksisterende foderbord, og dybstrøelse med kort eller lang ædeplads ved foderbord. Materialevalg og farver som den eksisterende kostald. Der er tidligere givet tilladelse til en velfærdstilbygning med dybstrøelse. Men da denne tilladelse ikke er udnyttet endnu, er den med i ansøgt drift i denne ansøgning.

Der ønskes opført en ny gastæt kornsilo, som placeres i umiddelbar nærhed af eksisterende gastætte silo.

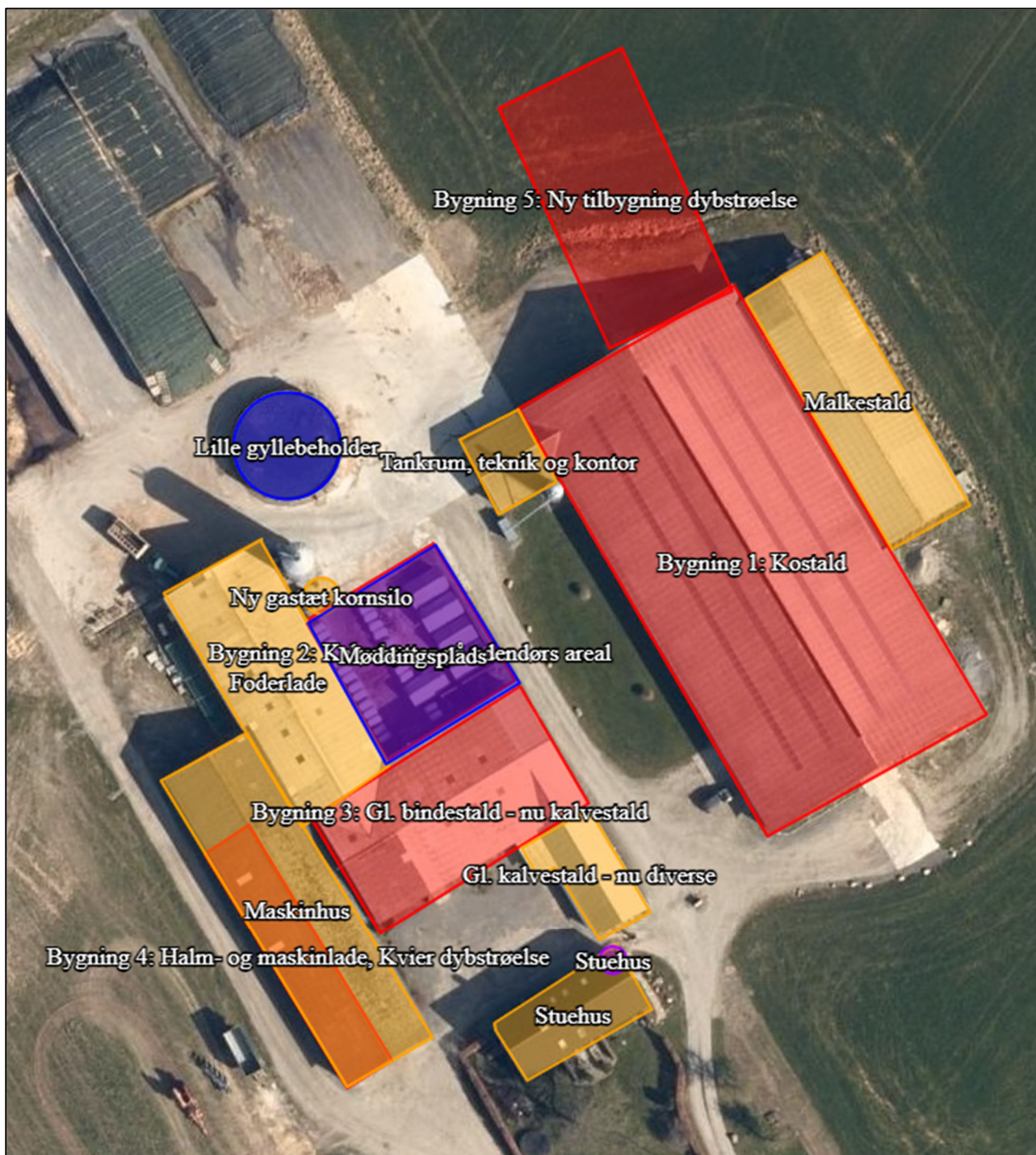
#### Ventilation:

Kostald: Naturlig ventilation. Gardiner i siderne og åben kip. der bliver ligeledes åben kip i tilbygning.

Kalvestald: Naturlig ventilation. Åbne vinduer/døre/porte.

Placeringen af driftsbygningerne fremgår af figur 5.

Figur 5. Anlægget på Risholm, Kilde: Ansøgningsmaterialet.



Produktionsarealet er beregnet som det totale areal fratrukket arealer, hvor dyrene ikke kan opholde sig og afsætte gødning, som gange, inventar og foderautomater. Drivgange og udleveringsramper, hvor dyrene kun opholder sig kortvarigt, indgår heller ikke i produktionsarealet.

**Tabel 4 Staldtyper, dyrehold og produktionsareal i ansøgt drift**

Staldafsnit	Staldtype	Dyretype	Staldstørrelse* (m <sup>2</sup> )	Produktionsareal (m <sup>2</sup> )	Produktionsareal andel (%)
Kostald	Dybstrøelse	Alle kvæg	2.198	117	5
	Fast drænet gulv med skraber og ajle afløb			1465	67
Gl. bindestald – nu kalvestald	Dybstrøelse	Alle kvæg	593	378	64
Ny tilbygning - dybstrøelse	Dybstrøelse	Alle kvæg	642	474	74
<b>I alt</b>			<b>3.433</b>	<b>2434</b>	<b>71</b>

**Tabel 5 Staldtyper, dyrehold og produktionsareal i nudrift og 8 års drift**

Staldafsnit		8 års drift		Tilladt nudrift	
	Staldafsnit, staldtype og dyretype	Staldstørrelse* (m <sup>2</sup> )	Produktionsareal (m <sup>2</sup> )	Staldstørrelse* (m <sup>2</sup> )	Produktionsareal (m <sup>2</sup> )
<b>Kostald</b>	Fast drænet gulv med skraber og ajle afløb Alle kvæg	2.198	1465	2.198	1465
	Dybstrøelse Alle kvæg		117		117
Kalvehytter på udendørs areal	Dybstrøelse Alle kvæg	427	256	427	256
Maskin- og foderlade, kvier på dybstrøelse	Dybstrøelse Alle kvæg	259	256	0	0
	<b>I alt</b>	<b>2.884</b>	<b>2.094</b>	<b>2.625</b>	<b>1.838</b>

\*Tal for staldstørrelse og produktionsareal er angivet som i den elektroniske ansøgning

### **Kommunens vurdering**

Bornholms Regionskommune vurderer, at ansøger på tilfredsstillende vis har redegjort for produktionsarealet, og at produktionsareal samt dyretype angivet for eksisterende stalde er i overensstemmelse med lovlig nudrift.

Der gøres opmærksom på, at på arealer, hvor der kortvarigt er dyr, men som ikke medregnes som produktionsareal, skal der i henhold til husdyrgodkendelsesbekendtgørelsen foretages effektiv rengøring efter endt ophold. Dette gælder på Risholm drivgange mv. Rengøring skal foretages senest 12 timer efter, at dyrene har forladt arealet (hvis dyrene dagligt har adgang på arealet, skal rengøring dog ske senest efter 4 timer).

### **Vilkår**

På baggrund af ovenstående er der stillet vilkår vedr. produktionsareal, staldtype og dyretype.

## 4.2 Produktion, opbevaring og håndtering af husdyrgødning

### Beskrivelse

På Risholm forefindes to eksisterende gyllebeholder med kapacitet på 650 m<sup>3</sup> og 2900 m<sup>3</sup>. Beholderne er tilmeldt beholderkontrol. Der føres journal over spredning af gødning på markerne i form af mark- og gødningsplan.

**Tabel 6. Data om gyllebeholdere til rådighed for produktionen på Risholm**

Lager	Kapacitet (m <sup>3</sup> )	Overfladeareal (m <sup>2</sup> )	Overdækning
Lille gyllebeholder (1983)	650	159	Ingen
Stor gyllebeholder (2006)	2900	708	Ingen
Lejet gyllebeholder, Splitsgårdsvej 2, 3782 Klemensker	850		
<b>I alt</b>	<b>4400</b>	<b>867</b>	

Den samlede gylleproduktion er i 2022 opgjort til 5156 m<sup>3</sup> på Risholm inkl. regnvand og vaskevand, og 69 tons dybstrøelse. Der er i gødningsopgørelse dog ikke taget hensyn til, at kørerne tilbringer tid på dybstrøelse i forbindelse med kælvning. Det må derfor formodes, at gylleproduktionen er lidt mindre, og produktion af dybstrøelse lidt større.

I henhold til husdyrgødningsbekendtgørelsen kræves opbevaringskapacitet til minimum 9 måneders gødningsproduktion. Med en samlet årlig gylleproduktion på 5156 m<sup>3</sup> på Risholm kræves således en kapacitet på minimum 3867 m<sup>3</sup>. Med en aktuel opbevaringskapacitet på 4400 m<sup>3</sup> er kravet om 9 mdr. opbevaringskapacitet overholdt.

Gødningsproduktionen opgøres årligt i forbindelse med udarbejdelse af gødningsregnskabet, og den årlige gødningsplan sikrer at gødningen udbringes efter gældende regler. Er der behov – nu eller fremover – kan der indgås gylleaftale med andre landmænd eller biogasanlæg, eller der kan bygges/lejes ekstra opbevaringskapacitet.

### Kommunens vurdering

Det er regionskommunens vurdering, at der på tilfredsstillende vis er redegjort for, hvorledes gyllen håndteres på Risholm.

### Vilkår

På baggrund af ovenstående er der stillet vilkår vedr. opbevaring af husdyrgødning



## 5 RESSOURCEFORBRUG

---

I dette afsnit beskrives og vurderes det nuværende og forventede årsforbrug samt håndteringen af ressourcerne foder, vand og energi m.m. Tiltag til fremme af ressourceudnyttelsen er desuden behandlet.

### 5.1 Foder og foderopbevaring

---

#### **Beskrivelse**

##### Fodertyper/-forbrug

Der fodres med en stor andel grovfoder i form af majs- og græsensilage. Der laves forskellige foderblandinger -én dagligt til malkende køer, én hver anden dag til goldkøer, og én hver anden dag til kvier. Fuldfoderet blandes i mobil traktordreven mixervogn. Fuldfoderblandingen består af majs- og græsensilage, sojaskrå, rapskager, rapsfrø, hvede og mineralblanding. Der laves foderanalyser af hver ny grovfoderstak, som åbnes. Der benyttes fodringskonsulent til foderplan.

##### Foderopbevaring

Ensilage opbevares i plansiloer (2500 m<sup>2</sup>) som ligger samlet bag staldanlæg. I tilfælde af en ekstraordinær god høst, opbevares der også ensilage i markstakke. Korn og tilskudsfoder opbevares i to siloer (180 m<sup>3</sup> + 30 m<sup>3</sup>), og kan også opbevares i foderlade. Mineraler opbevares i foderlade i sække eller big bags. Halm opbevares i maskin- og foderlade, i foderlade og i lejet bygning (Marevadgård, Fejlerevej 11, 3782 Klemensker).

Der ansøges om at opføre en ekstra gastæt fodersilo på 150 m<sup>3</sup> i umiddelbar nærhed af eksisterende. Siloen bliver magen til den eksisterende silo, dvs. 15 m høj, 4,5 m i diameter og i galvaniseret stålplader.

##### BAT

Med den nye husdyrbruglov indførtes stipladsmodellen. I stipladsmodellen inddrages den nyeste faglige viden om ammoniakfordampning (emission) fra gødningsoverfladerne, da ammoniakemissionen i højere grad afhænger af produktionsarealets størrelse end af det årligt producerede antal dyr. Dermed er ammoniakemissionen fra en stald relativt konstant uanset produktivtetsudsving. Stipladsmodellen anvendes både i forhold til fast og flydende gødning, og også lugtemissionerne fastsættes med udgangspunkt i overfladearealerne. Der indgår tillige en model for emissioner fra gødningslagre baseret på beholderens overfladeareal.

Emissionsfaktorer, der tidligere blev beregnet med udgangspunkt i antallet af dyr og dyrenes vægt eller ydelse, bliver i stipladsmodellen i stedet for fastsat som en emission pr. m<sup>2</sup> produktionsareal pr. år for forskellige staldtyper, dyretyper og evt. miljøteknologi samt for overfladeareal og gødningstype for opbevaringsanlæg til husdyrgødning. Dermed er den fodringsmæssige styring allerede indarbejdet i husdyrbrugloven, hvorfor dette ikke vil blive gennemgået yderligere.

#### **Kommunens vurdering**

Bornholms Regionskommune vurderer, at foderhåndtering som beskrevet ikke vil give anledning til en væsentlig miljøpåvirkning.

#### **Vilkår**

På baggrund af ovenstående er der ikke stillet vilkår vedr. foder og foderopbevaring.

## 5.2 Vand

---

### **Beskrivelse**

Risholm får vand fra Klemensker Vandværk.

Vandforbruget på Risholm forventes at være stort set uændret i ansøgt drift, og på linje med vandforbruget i 2020 og 2021, hvor der i gennemsnit er brugt 20 m<sup>3</sup> dagligt.

Fordeling af vandforbruget (anslået):

- Drikkevand dyr (og i foder): 75 %
- Vask malkeanlæg og mælketank: 12,5 %
- Vask diverse og privat: 12,5%

### Vandbesparende foranstaltninger (BAT):

Vand fra pladekøler "genbruges", idet det bruges til drikkevand til køerne. Der er vandkar i kostalden. Drikkevandskar er vandbesparende ift. vandkopper og drikkepipler. I kalvestalden, hvor drikkevandsforbruget er mindre, vil der komme vandkopper og vandkar.

### **Kommunens vurdering**

Bornholms Regionskommune vurderer, at husdyrbruget med de beskrevne tiltag lever op til BAT i forhold til god effektiv vandudnyttelse. Bornholms Regionskommune vurderer, at der ikke vil være en væsentlig påvirkning af omgivelserne ved den beskrevne vandanvendelse.

### **Vilkår**

På baggrund af ovenstående er der ikke stillet vilkår vedr. vandforbrug på ejendommen.

## 5.3 Energi

---

### **Beskrivelse**

Energiforbruget forventes ikke at stige væsentlig i ansøgt drift, og forventes derfor at ligge på linje med forbruget i 2020 og 2021, hvor der i gennemsnit er anvendt 100.000 kWh årligt.

Energiforbruget på en malkekvægbedrift går især til køling af mælk og – hvis der er AMS (malkerobotter) - også til drift af disse.

På Risholm malkes i malkestald, og derfor med et lavt elforbrug ift. AMS-malkning.

Der er genindvinding af varme fra mælkekølingen, som anvendes til opvarmning af stuehus.

Der er installeret LED-belysning i alle stalde, som har reduceret elforbruget til belysning.

Der leveres 35 m<sup>3</sup> kvæggylle pr mdr. til biogasanlæg i Aakirkeby, som returneres til Risholm.

### Energibesparende foranstaltninger (BAT)

Da energiforbruget er lavt på Risholm i forvejen, består de energibesparende foranstaltninger især i at overvåge, at energiforbruget holder sig på et stabilt og lavt niveau.

### **Kommunens vurdering**

Bornholms Regionskommune vurderer, at husdyrbruget med de beskrevne tiltag lever op til BAT i forhold til effektiv energiudnyttelse.

Bornholms Regionskommune vurderer, at der ikke vil være en væsentlig påvirkning af omgivelserne ved den beskrevne energianvendelse.

### **Vilkår**

På baggrund af ovenstående er der ikke stillet vilkår vedr. energi.

## **5.4 Diverse hjælpestoffer**

---

### **Beskrivelse**

Der opbevares olieprodukter på Risholm. Der er en tank (2014) på 2500 liter til dieselolie.

Forbruget af dieselolie ligger stabilt, og det gennemsnitlige forbrug i 2020 og 2021 udgør ca. 22.000 liter

På Risholm bruges diesel især til markarbejde og foderblanding. En del af markarbejdet udføres af maskinstation, og belaster ikke Risholms forbrug af diesel.

Markarbejde og foderblanding forventes at være stort set uændret i ansøgt drift. Derfor forventes dieselforbruget ikke at stige.

### **Kommunens vurdering**

For at beskytte jord og grundvand stiller Bornholms Regionskommune vilkår om opbevaring af olieprodukter. Ud fra den beskrevne håndtering og det beskedne forbrug af de nævnte hjælpestoffer vurderer kommunen, at der ved overholdelse af vilkåret og de generelle regler for brug og opbevaring ikke vil være væsentlig risiko for forurening forårsaget af anvendelsen.

### **Vilkår**

På baggrund af ovenstående er der stillet vilkår vedr. oplag af olieprodukter.

## 6 RESTSTOFFER

---

I dette kapitel beskrives og vurderes de forventede reststoffer fra produktionen i form af spildevand og affald.

### 6.1 Spildevand - herunder restvand og tagvand

---

#### **Beskrivelse**

##### Restvand

Mængden af restvand forventes ikke at stige i forbindelse med denne miljøtilladelse, da ensilageplads og befæstet areal ikke udvides.

##### Bortledning af restvand

Vandspild og vaskevand fra vask malkestald, mælkerum og mælketank ledes til gyllebeholdere. Kalvebokse og fuldfodervogn vaskes på vaskeplads.

Risholm har tilladelse til at vaske traktorer/maskiner på vaskeplads.

Overfladevand fra befæstet areal ved kalvehytter ledes til lille gyllebeholder. Hvis pladsen i ansøgt drift bruges som møddingsplads, vil overfladevand fortsat blive ledt til lille gyllebeholder.

Overfladevand fra ensilagesiloer afledes til gylletank.

Der er toilet og bad i staldbygningerne.

Tagvand afledes via tagrender til omfangsdræn.

Der bliver ikke vasket sprøjte på Risholm, da alt sprøjtearbejde udføres af maskinstation.

#### **Kommunens vurdering**

Spildevand fra rengøring af stalde og lignende skal ledes til samletank eller gyllesystem og skal anvendes i henhold til reglerne i bekendtgørelse om erhvervsmæssigt dyrehold, husdyrgødning, ensilage m.v.

Bornholms Regionskommune vurderer, at den beskrevne spildevandshåndtering ikke vil medføre væsentlig miljøpåvirkning.

Bornholms Regionskommune bemærker, at hvis der foretages ændringer i afløbsforholdene for tag- og overfladevand, skal der indhentes accept fra spildevandsmyndigheden.

Bornholms Regionskommune vurderer, at husdyrbruget med de beskrevne tiltag lever op til BAT i forhold til emissioner fra spildevand.

#### **Vilkår**

På baggrund af ovenstående er der ikke stillet vilkår vedr. produktion og håndtering af spildevand.

### 6.2 Affald

---

#### **Beskrivelse**

Alt affald bortskaffes efter BOFA's affaldsregulativ. Medicinrester samt olie- og kemikalieaffald bortskaffes efter anvisning på etiket/produktblad.

Ensilageplastik, sække fra såsæd, mineraler og gødning mv opbevares i affaldscontainer, som tømmes af Fugato efter aftale, og efter behov.

Jern- og metalaffald leveres til Bornholms Produkthandel i Rønne. Jern- og metalaffald vil især forekomme ved renovering og reparation af maskiner og staldinventar.

Hvis/når der i fremtiden sker bygge- eller nedrivningsaktivitet på Risholm, kan der komme affald i form af klinker, eternitplader, isoleringsmateriale, malede murbrokker, imprægneret træ og blød PVC, som i så fald bliver sorteret og leveret på BOFA's losseplads i Rønne.

#### Olie og kemikalieaffald

Mængden af olie- og kemikalieaffald er begrænset og vil ikke øges i forbindelse med denne miljøtilladelse.

Olieskift foretages på bedriften. Spildolie opbevares i halm- og maskinlade i lukket beholder og på fast bund, og afhentes af Marius Pedersen A/S.

Sprøjtning med pesticider i markdriften foretages af maskinstation. Risholm har kun en lille hånd (ryg)sprøjte, som bruges på udenomsarealerne, og har derfor kun en meget begrænset mængde sprøjtemidler opbevaret. Sprøjtemidler opbevares i staldens teknikrum, hvor der er frostfrit. Tom emballage, og evt. rester, afleveres på BOFAs genbrugsstationer, og efter Bornholms Regionskommunes affaldsregulativ.

#### Sprayflasker

Der opsamles kun en ganske lille mængde, måske 1 kg årligt. Det er tomme sprayflasker fra fluespray, grisespray og oliespray. De afleveres på BOFAs genbrugsstationer, og efter Bornholms Regionskommunes affaldsregulativ.

#### Medicin

Mængderne af medicinaffald er små. Medicin og medicinrester opbevares i køleskab på staldkontor i kostalden. Medicinaffaldet sorteres i henholdsvis glas, plastik og tuber. Affaldet tages retur af dyrlæge (Dyrlægegården i Rønne). Alternativt kan det afleveres på apotek.

Indtil aflevering opbevares kanyler i lukket beholder. Brugte sprøjter og tom emballage opbevares og afleveres som ikke-farligt affald, eller som etiketten/dyrlæge foreskriver.

#### Animalsk affald

Døde dyr placeres på kørefast bund mellem kostald og gl. kostald (se også beredskabskort). De døde dyr anbringes på ventileret underlag med tildækning over. De døde dyr afhentes af DAKA med daglig afhentning på hverdage. I alt ca. 10-12 kreaturer årligt og 80 kalve årligt.

Det forudsættes, at alle typer affald på ejendommen håndteres efter de til enhver tid gældende regler samt, at bortskaffelsen sker i overensstemmelse med det kommunale affaldsregulativ for erhvervsaffald. I regulativet står bestemmelser om opbevaring og bortskaffelse af diverse typer af affald, herunder olieaffald, medicinrester og kanyler.

Opbevaring og bortskaffelse af døde dyr skal følge reglerne i bekendtgørelsen om opbevaring af døde produktionsdyr.

Dokumentation for bortskaffelse af affald kan foreligge i form af kvitteringer og fakturaer fra Fugato (brændbart) og 1129 (jern). Dyrlægen kvitterer ikke for at have modtaget affald, men kan verificere det ved forespørgsel.

### **Kommunens vurdering**

Det forudsættes, at alle typer affald på ejendommen håndteres efter de til enhver tid gældende regler samt, at bortskaffelsen sker i overensstemmelse med det kommunale affaldsregulativ for erhvervsaffald. I regulativet står bestemmelser om opbevaring og bortskaffelse af diverse typer af affald, herunder olieaffald, medicinrester og kanyler.

Opbevaring og bortskaffelse af døde dyr skal følge reglerne i bekendtgørelsen om opbevaring af døde produktionsdyr.

Dokumentation for bortskaffelse af affald kan foreligge i form af f.eks. kvitteringer og fakturaer fra godkendt vognmand.

Bornholms Regionskommune vurderer, at overholdes vilkårene vedr. affald, vil affaldshåndteringen på Risholm ikke medføre gener for omkringboende. Den beskrevne affaldsopbevaring, -håndtering og -bortskaffelse vurderes ikke at have væsentlig virkning på omgivelserne.

### **Vilkår**

På baggrund af ovenstående er der stillet vilkår om, at bygningernes omgivelser skal holdes fri for affald og om bortskaffelse og dokumentation for aflevering.

## 7 GENER FRA HUSDYRBRUGET

I dette afsnit beskrives og vurderes de mulige gener for husdyrbrugets omgivelser ved forekomst af lugt, støj, støv, lys, skadedyr og transporter forårsaget af virksomhedens aktiviteter.













### 7.1 Lugt

#### Beskrivelse

I ansøgningskemaet er der foretaget beregninger, der viser, at lugtgenekriteriet er overholdt til byzone, samlet bebyggelse og til nærmeste enkelt boliger, se nedenstående tabel. **Fejl! Henvisningskilde ikke fundet.**

**Table 7 Resultat af lugtberegning for ansøgt drift fra husdyrgodkendelse.dk (skema nr. 236729)**

Samlet resultat af lugtberegning ? i

Bebyggelse	Kumulation	Model	Ukorrigeret geneafstand (m)	Korrigeret geneafstand (m)	Vægtet gennemsnitsafstand (m)	Genekriterie overholdt	
 Kirkedalsvej 27	0	FMK	86,9	86,9	620,5	Ja	▼
 Rosendalevej 1	0	FMK	86,9	86,9	259,4	Ja	▼
 Rosendalevej 11	0	FMK	86,9	86,9	554,1	Ja	▼
 Rosendalevej 2	0	FMK	86,9	86,9	298,3	Ja	▼
 Rosendalevej 4	0	FMK	86,9	86,9	333,6	Ja	▼
 Simonsgårdsvej 6	0	FMK	86,9	86,9	583,8	Ja	▼
 Torpevej 20	0	FMK	86,9	86,9	630,1	Ja	▼
 Kirkebyen 10	0	NY	188,3	188,3	1819,5	Ja	▼
 Klemensker	0	FMK	274,7	274,7	3494,2	Ja	▼
 Sommerhuse Campenella	0	FMK	274,7	274,7	3373,5	Ja	▼
 Sommerhuse Tofte	0	FMK	274,7	274,7	3569,3	Ja	▼
 Strandmarken, Hasle Jorder	0	FMK	274,7	274,7	2897,1	Ja	▼

Nærmeste byzone er ved Klemensker. Afstanden fra lugtcentrum til byzonegrænsen skal være minimum ca. 275 m, og den beregnede afstand fra lugtcentrum er ca. 3494 m.

Nærmeste bolig i samlet bebyggelse i landzone som er en ejendom uden landbrugspligt og ikke ejet af ansøger, er Kirkebyen 10 (Rutsker). Afstanden fra lugtcentrum til nærmeste bolig i området skal være minimum 188,3 m, og den beregnede afstand fra lugtcentrum til beboelsen på Kirkebyen 10 er ca. 1820m.

Enkeltbeboelser er ejendomme uden landbrugspligt og som ikke ejes af ansøger. Nærmeste enkeltbeboelse er Rosendalevej 1. Lugtgenekravet er opfyldt til enkeltbeboelsen. Afstanden fra lugtcentrum til nærmeste enkeltbeboelse skal være minimum ca. 86,9 m og den beregnede afstand fra lugtcentrum er 259,4 m. Den gennemsnitlige afstand er således længere end minimumsafstanden (geneafstanden) og lugtgenekravet er hermed opfyldt.

Der er ikke placeret andre husdyrbrug indenfor 100 m fra enkeltbeboelserne og 300 m fra byzone eller samlet bebyggelse og der skal derfor ikke indregnes en kumulativ effekt.

**Figur 6. Beliggenhed af de nærmeste enkeltboliger, samlet bebyggelse og byzone (sommerhusområde). Grøn prik angiver Risholm.**





### **Kommunens vurderinger**

Geneafstanden måles fra et vægtet lugtcentrum på husdyrbruget (typisk centrum af staldanlægget) og til nærmeste punkt hos naboen eller på zonegrænsen.

Som det fremgår af tabel 7 overholder den ansøgte produktion lovens minimumskrav til lugtgeneafstande i forhold til de angivne områdetyper. Kommunen vurderer på baggrund af ovenstående, at lugt fra staldene ikke vil give væsentlige gener for naboerne.

Kommunen vurderer dog, at hvis der skulle opstå væsentlige lugtgener hos naboer, som ikke kunne forudses på baggrund af lugtgenekriterierne, skal der være mulighed for at løse problemet, og der er stillet vilkår herom.

### **Vilkår**

På baggrund af ovenstående er der stillet vilkår om at holde god staldhygiejne i tilfælde af væsentlige lugtgener.

## **7.2 Støj og rystelser**

---

### **Beskrivelse**

Der er naturlig ventilation i staldene, og derfor ikke støj fra mekanisk ventilation.

Kornvalsen i foderladen er i drift max. 1,5 timer 2-3 gange om ugen.

Der blandes fuldfoder til malkende køer 1 gang dagligt med traktor og foderblander, og hver anden dag til kvier og goldkøer. Foderblanding sker ved ensilagesiloer og foderlade, som er placeret langt fra naboer, og forbipasserende på landevej.

Malkeanlægget er i drift fra kl. 4.30 til 7.30, og 15.30 til 18.30 dagligt.

Der er ikke korn tørreanlæg på Risholm.

I forbindelse med høst af græs og majs til ensilage, er der maskinstøj i 4-6 kortere perioder årligt.

Risholm ligger i god afstand til naboer og forbipasserende på offentlig vej, og støjniveauet vurderes ikke at være til væsentlig gene for naboer og forbipasserende. Risholm er en moderne malkekvægsbedrift, hvor maskiner vedligeholdes og udskiftes ved behov, og derfor ikke støjer pga misvedligeholdelse og defekter.

Der sker ingen væsentlig ændring i ansøgt drift i forhold til nudrift.

### **Kommunens vurdering**

Bornholms Regionskommune forudsætter, at anlægget på Risholm overholder Miljøstyrelsens vejledende støjgrænser. Støjkvilkårene omfatter al støj fra landbrugsdrift på ejendommens bygningsparcel, men ikke støj fra f.eks. markdriften.

Det vurderes, at støj fra ejendommen ikke er eller forventes at blive et problem for de omkringboende og forbipasserende. Der vil dog kunne forekomme støj fra transport. Trafikken til og fra Risholm går via Rosendalevej, og forekommer primært inden for normal arbejdstid.

Der er ikke foretaget støjberegninger, idet de nærmeste nabobeboelser ligger så langt fra ejendommen, at der ikke vurderes at kunne opstå væsentlige støjgener, når de stillede vilkår overholdes.

Produktionen forventes ikke at give anledning til rystelser, som kan være til gene for omgivelserne.

### **Vilkår**

På baggrund af ovenstående er der stillet vilkår vedr. støjgrænser og eventuel måling af støjniveauet. Der er ikke stillet vilkår vedr. rystelser.

## **7.3 Støv**

---

### **Beskrivelse**

Støv forekommer især ved håndtering af halm, og ved kørsel med maskiner på privatvej, interne veje, og i mark, hvis vejret er meget tørt.

Støvgener i stalden forebygges ved at strø med halm, som er bjerget i godt vejr, således at der ikke forekommer skimmelsvampe. God luftcirkulation modvirker støvgener for ejer og ansatte, og hvis der er behov, bruges støvmaske.

Støv ifm. markarbejde generer ikke traktorfører, som er beskyttet af tæt "hus" på traktorer.

Det vurderes ikke, at naboer og forbipasserende bliver generet af støv i væsentlig grad, fordi Risholm ligger i stor afstand fra naboer og offentlig vej. Risholm har ikke fælles privatvej med naboer.

Der sker ingen ændring i forhold til nuværende drift.

### **Kommunens vurdering**

Bornholms Regionskommune vurderer, at der ikke vil forekomme væsentlig støvudvikling i forbindelse med produktionen. Egentlig risiko for støvgener i forbindelse med produktionen vurderes kun at forekomme ved kørsel omkring ejendommens bygninger i tørre perioder, og det vurderes således generelt, at støv kun vil give anledning til meget lokal støvudvikling.

Der stilles dog et vilkår om støvgener, så alle aktiviteter på ejendommen herunder transport kan planlægges således, at omgivelserne påvirkes mindst muligt.

### **Vilkår**

På baggrund af ovenstående er der stillet vilkår vedr. støvgener.

## **7.4 Lys**

---

### **Beskrivelse**

Der er ikke udendørs lys på kostald og foderlade. Lys ved indgang til malkerum med mælketank ved kostaldens tændes manuelt. Tankrum ligger i det fjerneste hjørne af kostalden ift. naboer og Rosendalevej.

Lys i stalden vil kunne ses fra Rosendalevej efter solnedgang. Kostald og foderlade ligger tilbagetrukket fra Rosendalevej, og lys fra stald kan ses fra Rosendalevej, men skønnes hverken at genere forbipasserende eller naboer.

Der bygges kun en mindre tilbygning som nyt anlæg, og denne placeret "bag" kostald, og væk fra Rosendalevej og naboer. Der er 125 m fra tilbygning til Rosendalevej, og 200-350 m fra tilbygning til de 3 nærmeste nabo. Det vurderes derfor, at lyset fra driften på Risholm ikke vil ændres væsentligt af denne godkendelse, og ikke er generende for hverken naboer eller forbipasserende.

### **Kommunens vurdering**

Bornholms Regionskommune vurderer, at den beskrevne anvendelse af lys i og omkring staldene ikke vil medføre gener for omkringboende eller forbipasserende pga. afstanden. For at sikre, at eventuelle gener for omkringboende begrænses, stilles der dog vilkår vedrørende lysgener.

### **Vilkår**

På baggrund af ovenstående er der stillet vilkår vedr. lys.

## **7.5 Fluer og skadedyr**

---

På en kvægejendom kan mus og rotter i vinterhalvåret, og fluer i sommerhalvåret give problemer.

Problemer med både fluer og gnavere forebygges ved at opretholde en høj grad af renlighed og orden. På Risholm bliver foderspild, gammelt foder og frasorteret foder fjernet fra foderkrybber, fodergange og lagre. Der holdes ryddeligt omkring bygningerne.

Forebyggelse via renlighed og orden suppleres med skadedyrsbekæmpelse, som Evers Skadedyrsbekæmpelse varetager gennem faste besøg 6 gange årligt. Der er udsat ca. 34 rottekasser.

Derudover holdes katte, som fanger rotter og mus. Der er uglekasser i staldene.

Fluer bekæmpes med systematisk vanding mod fluelarver fra april til oktober.

De generelle retningslinjer for bekæmpelse af skadedyr i henhold til statens skadedyrsbekæmpelse følges.

På bedriften opbevares dokumentation for skadedyrsbekæmpelse.

### **Kommunens vurdering**

Bornholms Regionskommune vurderer, at der på tilfredsstillende vis er redegjort for, hvorledes forekomst af fluer og rotter m.m. vil blive forebygget og eventuelt bekæmpet, således at gener heraf undgås. Endvidere er det kommunens vurdering, at følges vilkårene i denne tilladelse, burde der ikke opstå væsentlige fluegener eller problemer med rotter. For at sikre at eventuelle gener for omkringboende begrænses, stilles der dog vilkår vedrørende skadedyrsbekæmpelse.

### **Vilkår**

På baggrund af ovenstående er der stillet vilkår vedr. fluebekæmpelse og rottesikring.

## **7.6 Transport**

---

### **Beskrivelse**

Transport til og fra Risholm sker via en privat vej fra Rosendalevej. Privatvejen er ikke adgangsvej for andre ejendomme.

Antallet af transporter forventes ikke at ændre sig væsentligt i ansøgt drift sammenlignet med nudrift.

Daka afhenter døde dyr .

Den beskrevne transport vil hovedsagelig finde sted inden for dagtimerne mellem kl. 5.30 og 18.00.

Ved ensilering og gyllekørsel kan transport også ske i det øvrige døgn.

Transport til udbringningsarealer i umiddelbar tilknytning til Risholm sker hovedsagelig via marker. Transport til andre udbringningsarealer sker via offentlig vej (Rosendalevej og Simblegårdsvej). En lille del af husdyrgødningen til udspreddning køres igennem Klemensker.

Færdsel til Bornholms Bioenergi i Åkirkeby planlægges og udføres af Bornholms Bioenergi.

Opgørelse af transporter på Risholm kan ses i tabellen **Fejl! Et bogmærke kan ikke henvise til sig selv.** herunder.

**Tabel 8 Opgørelse af forventede antal årlige transporter til og fra Risholm ved ansøgt drift.**

Type transport	Transport ansøgt drift antal læs/år
Dyr til slagteri	Ca. 12
Afhentning af døde dyr til DAKA	Ca. 75
Indkøbt foder, mineraler, m.m.	Ca. 55
Diesel	Ca. 10
Husdyrgødning til udspreddning (gylle og dybstrøelse)	Ca. 180
Gylle til/fra biogas	Ca. 12
Afhentning af mælk	Ca. 183
Hjemkørsel halm	Ca. 20
Hjemtransport majs og græs til ensilering	Ca. 250
<b>Total</b>	<b>Ca. 797</b>

### **Kommunens vurdering**

Det er kommunens vurdering, at ind- og udkørsel til husdyrbruget til og fra Risholm, som sker ad egen privatvej og primært inden for normal arbejdstid, kan ske uden at give anledning til gener for omkringboende. Selve belastningen af det lokale vejnet reguleres af den relevante vejlovgivning, mens færdsel på offentlig vej reguleres af færdselsloven og håndhæves af politiet. Der er ikke stillet vilkår i forhold til transport.

### **Vilkår**

På baggrund af ovenstående er der ikke stillet vilkår vedr. transport.

## **8 AMMONIAKTAB OG NATURPÅVIRKNING**

I dette afsnit beskrives ammoniakemissionen fra husdyrbruget og opfyldelsen af BAT-krav, og det vurderes, i hvor høj grad ammoniakemissionen påvirker beskyttet natur og sårbare arter.

### **8.1 Ammoniakemission og BAT-krav**

#### **Beskrivelse**

I ansøgningskemaet er der foretaget beregninger af ammoniakemissionen fra staldanlæg og lagre i nudrift/8-årsdrift og ansøgt drift. For hvert staldafsnit er ammoniakemissionen beregnet ved at gange størrel-

sen af produktionsarealet med emissionsfaktoren for den pågældende dyretype og staldsystem. Tilsvarende beregnes emissionen fra gylleopbevaring ved at gange det ansøgte overfladeareal for gyllebeholdere med en emissionsfaktor for typen af gødning.

**Tabel 9. Opgørelse af ammoniakemissionen fra stalde og lagre på Risholm før og efter ændringerne**

Ammoniakemission fra husdyranlægget (kg NH <sub>3</sub> -N/år)				
Drift	Staldafsnit	Lagre	I alt	Meremission efter udvidelse
Ansøgt drift	2117,8	490,8	2608,6	644,6 (nudrift)/ 429,6 (8-års drift) kg NH <sub>3</sub> -N/år
Lovlig nudrift	1617,2	346,8	1964,0	-
8-års drift	1832,2	346,8	2179,0	-

Den maksimale emission ved anvendelse af BAT beregnes for hvert staldafsnit for sig ud fra de enkelte produktionsarealers størrelse i m<sup>2</sup> og emissionsfaktoren for den pågældende dyretype og staldsystemtype. Der sondres mellem nye (og renoverede) stalde, hvor kravet beregnes ud fra ét sæt emissionsfaktorer, og eksisterende stalde, hvor kravet beregnes ud fra et andet sæt faktorer eller ud fra vilkår i tidligere godkendelser om eksisterende teknologi.

Hvor ansøgningen omfatter produktion i eksisterende staldafsnit, som ikke renoveres eller ændres, og da der ikke tidligere er fastsat krav til BAT for produktionen på Risholm, er BAT kravet sat som eksisterende stald i disse staldafsnit. I staldafsnit, hvor der ikke tidligere har været produktion er BAT-kravet sat som nyt staldafsnit.

For gyllebeholderne beregnes BAT ud fra eksisterende opbevaringsanlæg.

Samlet BAT-krav inkl. krav til gødningslagre er opgjort i tabel 10

**Tabel 10. Vejledende BAT-krav ved ansøgt drift**

Staldafsnit	Dyretype Staldsystem/gødningstype	Forudsætning	Produktionsareal (m <sup>2</sup> )	BAT-krav/m <sup>2</sup> (kg NH <sub>3</sub> -N)	BAT-krav (kg NH <sub>3</sub> -N)
Kostald	Alle kvæg, dybstrøelse	Eksisterende	117	0,84	98,3
	Alle kvæg, fast drænet gulv med skraber og ajlefløb	Eksisterende stald	1465	0,89	1303,9
Gl. bindestald – nu kalvestald	Alle kvæg, dybstrøelse	Nyt staldafsnit	378	0,84	317,5
Til tilbygning - dybstrøelse	Alle kvæg, dybstrøelse	Nyt staldafsnit	474	0,84	398,2
Lille gyllebeholder	Flydende gødning	Eksisterende gødningsopbevaringsanlæg	159	0,40	63,5
Stor gyllebeholder	Flydende gødning	Eksisterende gødningsopbevaringsanlæg	708	0,40	283,3
Møddingsplads	Fast gødning	Nyt gødningsopbevaringsanlæg	400		144
I alt			<b>2.434 (stald) + 1.267 (gødningslagre)</b>		<b>2.118 + 419 = 2.609</b>

BAT-krav beregnet til 2.609 kg NH<sub>3</sub>-N pr. år, mens den beregnede faktiske emission på 2.609 kg NH<sub>3</sub>-N pr. år. Gulvtypen i kostalden, hvorfra hovedparten af ammoniakemissionen foregår, er fast drænet gulv med skraber og ajlerille. Gulvet er at regne som BAT. I de øvrige stalde er der dybstrøelse, hvilket tilgodeser dyrenes velfærd, når de er unge, drægtige, eller skal aflastes af andre grunde.

### ***Kommunens vurdering***

Idet der er tale om et husdyrbrug med en ammoniakemission på mere end 750 kg NH<sub>3</sub>-N pr år, skal emissionen reduceres til et niveau svarende til emissionen ved anvendelse af den bedste tilgængelige teknik (BAT).

BAT-krav for de eksisterende stalde er ikke fastsat i tidligere godkendelser.

Den ansøgte produktion medfører en uændret emission i forhold til det beregnede BAT-krav. Det ansøgte husdyrbrug overholder således det vejledende BAT-niveau.

### ***Vilkår***

På baggrund af ovenstående er der stillet vilkår vedr. ammoniak omkring, at kostalde med produktionsareal på 1.465 m<sup>2</sup> skal være indrette med fast drænet gulv med skraber og ajlerille.

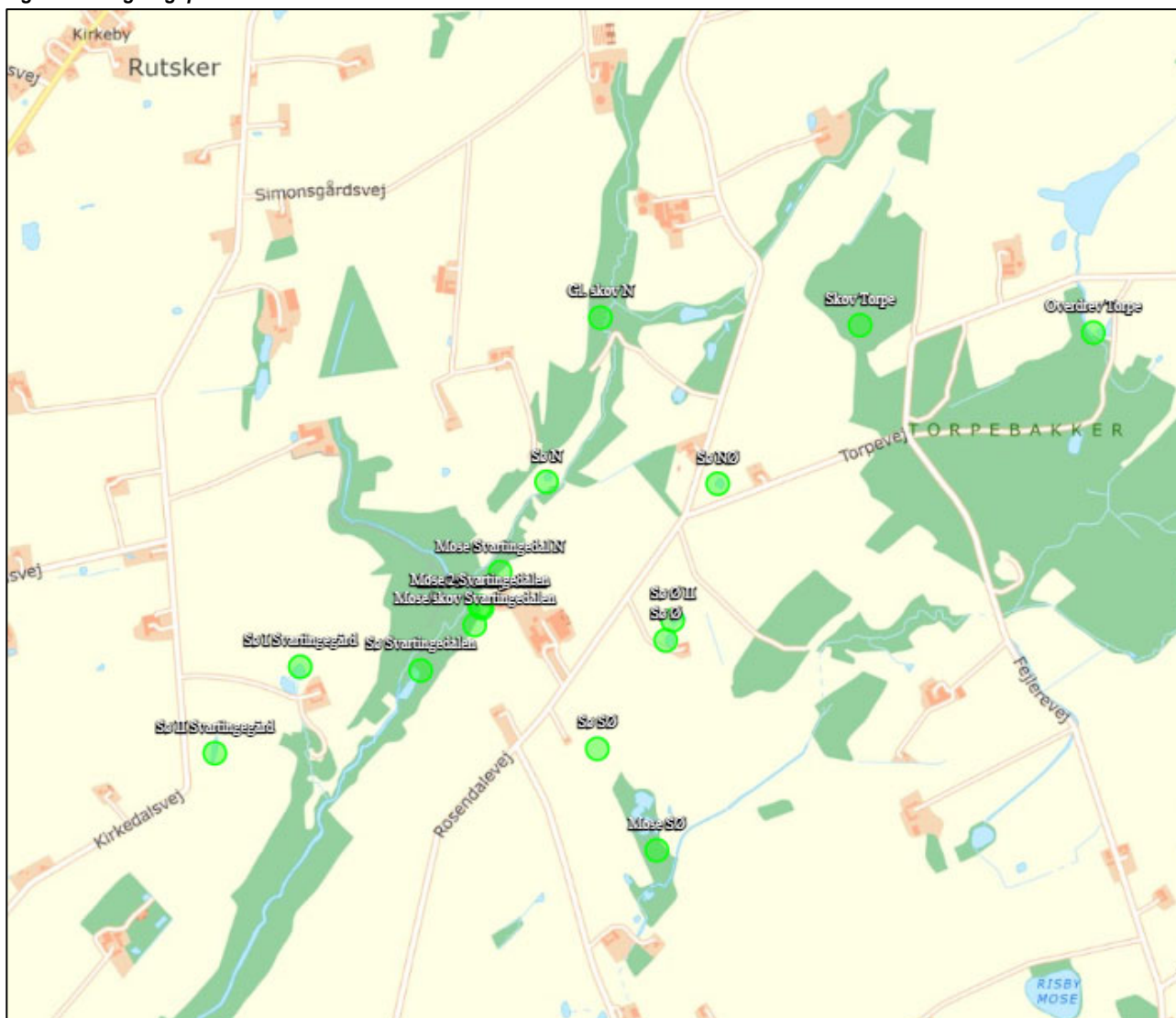
## **8.2 Ammoniakdeposition til naturområder**

---

### ***Beskrivelse***

Ammoniakemissionen fra den ansøgte produktion på Risholmj bevirker, at omkringliggende arealer vil blive påvirket med nedfald af ammoniak. I ansøgningssystemet er der foretaget beregning af denne ammoniakdeposition til beskyttede naturområder og potentielt ammoniakfølsomme skove samt beskyttede søer i området. Beliggenheden af beregningspunkterne tættest på anlægget fremgår af kortet på figur 8.

Figur 8. Beregningspunkter for ammoniak i området nærmest Risholm



Resultatet af beregningen af ammoniakdeposition i de angivne punkter i ansøgt drift kan ses i tabel 11.

Tabellen viser de beregnede værdier for den totale ammoniakdeposition fra husdyrbrugets stalde og lagre, og for merdepositionen, der er den ekstra ammoniakdeposition, som den ansøgte produktion forårsager i forhold til henholdsvis nudrift og driften 8 år før ansøgningstidspunktet (8-års-driften).

**Tabel 11. Beregningspunkter for ammoniak i området omkring Risholm.**

Naturtyper	Målepunkt	Totaldeposition (kg NH <sub>3</sub> -N/år)	Merdeposition Nudrift (kg NH <sub>3</sub> -N/år)	Merdeposition 8-års drift (kg NH <sub>3</sub> -N/år)
Kategori 1-natur	Døndalen	0,0	0,0	0,0
	Overdrev v/ Vang	0,0	0,0	0,0
Kategori 2-natur	Overdrev NØ	0,0	0,0	0,0
	Overdrev NV	0,0	0,0	0,0
Kategori 3-natur	Mose Svartingedalen	5,4	0,7	0,5
	Mose/Skov Svartingedalen	4,1	0,8	0,5
	Mose SØ	0,2	0,0	0,0
	Overdrev Torpe	0,1	0,0	0,0
	Mose 2 Svartingedal	5,0	0,7	0,5
	Mose Svartingedal N	2,8	0,6	0,5
	Gl. Skov N	0,2	0,0	0,0
	Skov Torpe	0,2	0,0	0,0
Anden natur	Sø SØ	0,3	0,1	0,0
	Sø Ø	1,4	0,2	0,1
	Sø Ø II	1,4	0,3	0,2
	Sø Svartingedalen	0,5	0,1	0,1
	Sø NØ	0,3	0,1	0,1
	Sø I Svartingegård	0,4	0,1	0,1
	Sø II Svartingegård	0,2	0,0	0,0
	Sø N	0,3	0,1	0,1

### **Kommunens vurdering**

De ammoniakfølsomme naturområder opdeles i kategori 1-natur, kategori 2-natur og kategori 3-natur. Beskyttelsesniveauet for kategori 1-natur og kategori 2-natur omfatter en forbudszone på 10 m, hvor der ikke må etableres, udvides eller foretages ændringer af stalde eller gødningsopbevaringsanlæg, samt krav til den tilladte totaldeposition. Beskyttelsesniveauet for kategori 3-natur kan efter en konkret vurdering være et krav om en maksimal merdeposition. Kravene er fastsat i husdyrgodkendelsesbekendtgørelsen og er gengivet i boksen nedenfor.



Totaldepositionen er den ammoniakdeposition, som stammer fra husdyrbrugets stalde og lagre - både fra den eksisterende og den ansøgte drift. Merdepositionen er den ekstra ammoniakdeposition, som den ansøgte drift forårsager. Merdepositionen skal beregnes ud fra alle etableringer, udvidelser eller ændringer foretaget siden 2007 (8-års driften).

#### **Kategorisering og beskyttelsesniveau for naturtyper**

##### **Kategori 1-natur**

Ammoniakfølsomme naturtyper i Natura 2000-områder, hvor et enkelt husdyrbrug maksimalt må totalbelaste med 0,2-0,7 kg N/ha/år afhængigt af beliggenheden af andre husdyrbrug i nærheden\*.

##### **Kategori 2-natur**

Nærmere bestemte ammoniakfølsomme naturtyper uden for Natura 2000-områder: højmoser, lobeliesøer, heder større end 10 ha og overdrev større end 2,5 ha. Et husdyrbrug må totalbelaste med maksimalt 1,0 kg N/ha/år.

##### **Kategori 3-natur**

Anden ammoniakfølsom natur (moser samt mindre heder og overdrev) og ammoniakfølsomme skove. Ved disse naturtyper kan kommunen ud fra en konkret vurdering stille krav om en maksimal merdeposition på 1,0 kg N/ha/år.

*\*0,2 kg N/ha/år ved > 1 husdyrbrug; 0,4 kg N/ha/år ved 1 husdyrbrug og 0,7 kg N/ha/år ved 0 husdyrbrug.*

#### Kategori 1-natur

Der er ca. 6 km fra Risholm til nærmeste kategori 1- natur i Natura 2000-område. Nærmeste Natura 2000-område er "Hammeren og Slotslyngen (nr 184)". Depositionen på området fra Risholm er beregnet til 0,0 kg N/ha/år i totaldeposition. Det fastsatte krav til maksimal deposition af ammoniak er derfor overholdt.

#### Kategori 2-natur

Kravet til maksimal totaldeposition til kategori 2-natur er 1 kg N/ha/år. Nærmeste kategori 2-naturareal er et overdrev ved Muredamsvej beliggende ca. 4,6 km nordøst for bygningerne, hvortil der beregnes en totaldeposition fra Risholm på 0,0 kg N/ha/år. Idet produktionen på Risholm således påvirker kategori 2-naturarealer med en totaldeposition under 1 kg N/ha/år, er det fastsatte krav til maksimal deposition af ammoniak til kategori 2-natur overholdt.

#### Kategori 3-natur

For kategori 3-naturtyper skal kommunen foretage en konkret vurdering og kan på den baggrund i særlige tilfælde fastsætte vilkår med henblik på opfyldelse af krav om maksimal merdeposition af ammoniak. Ved særlige tilfælde forstås en væsentlig miljøpåvirkning af særlige regionale eller lokale beskyttelsesinteresser. Kravet må dog ikke være under en maksimal merdeposition på 1,0 kg N/ha/år.

Nærmeste kategori 3-overdrev, -hede eller -mose, som ikke er kategori 2-natur, er en langstrakt mose i Svartingedalen, beliggende ca. 140 m nordvest for ny tilbygning til kostald. Mosen påvirkes med en merdeposition fra Risholm på 0,5 kg N/ha/år (8-års drift), og på 0,6-0,8 kg N/ha/år (nudrift).

Nærmeste potentielt ammoniakfølsomme skov er ligeledes beliggende i Svartingedalen ca. 200 m vest for ny tilbygning til kostald. Den beregnede merdeposition til nærmeste punkt på denne skov er i forhold til nudrift 0,8 kg N/ha/år og i forhold til 8-årsdrift 0,5 kg N/ha/år.

Merdepositioner på mindre end 1 kg N/ha/år vurderes ikke at medføre en væsentlig påvirkning af naturområdet, mens kommunen ved merdepositioner på over 1 kg N/ha/år skal foretage en konkret vurdering.

Ingen kategori 3-naturområder påvirkes med en merdeposition på mere end 1 kg N/ha/år fra produktionen på Risholm.

#### Anden natur

Der er beregnet ammoniakdeposition til 6 søer beliggende ca. 270 m eller mere fra bygningerne på Risholm. Det er beregnet, at søerne påvirkes med en merdeposition fra produktionen på Risholm på 0,0-0,3 kg N/ha/år i forhold til nudrift, og 0,0-0,2 kg N/ha/år i forhold til 8-års drift.

Det fastsatte beskyttelsesniveau på max. 1,0 kg N pr ha pr år i merdeposition er dermed opfyldt.

#### Påvirkning af Natura 2000-områder

Risholm er beliggende ca. 6 km fra nærmeste Natura 2000-område nr. 184 "Hammeren og Slotslyngen". Som det ses af tabellen er ammoniakpåvirkningen til natur i placeret i Natura 2000-området beregnet til 0,0 kg N/ha/år.

#### Påvirkning af arter med særlige beskyttelseskrav (bilag IV-arter)

EU-landene har vedtaget fælles regler om at beskytte naturen. Habitatdirektivet forpligter medlemslandene til at træffe de nødvendige foranstaltninger til at indføre en streng beskyttelsesordning i det naturlige udbredelsesområde for dyrearter, som står på bilag IV. Beskyttelsen af arterne handler blandt andet om at sikre arterne mod at blive efterstræbt (jagt, indsamling, ødelæggelse af æg og yngel). Men medlemslandene skal også sikre, at arternes yngle- og rasteområder ikke beskadiges eller ødelægges. Viden om arternes forekomst og udbredelse opdateres løbende, bl.a. gennem det nationale program for overvågning af vandmiljø og natur (NOVANA).

Det fremgår af habitatbekendtgørelsens § 10, at der ikke kan gives tilladelse, dispensation, godkendelse m.v., hvis det ansøgte kan beskadige eller ødelægge yngle- eller rasteområder i det naturlige udbredelsesområde for de dyrearter, der er optaget i habitatdirektivets bilag IV, eller ødelægge de plantearter, som er optaget i habitatdirektivets bilag IV, i alle livsstadier.

Det fremgår af Miljøstyrelsens vejledning om miljøregulering af husdyrhold, at *"Kommunen skal derfor altid foretage en vurdering af, om der inden for 300 m fra punktkilden (inden for denne afstand kan en påvirkning henføres til punktkilden) ligger områder, som kan rumme bilag IV-arter (typisk vandhuller, moser eller solåbne græsarealer), og om der er registreret en forekomst af arten."*

Bornholms Regionskommune har fra egne data samt fra naturdata på Danmarks Miljøportal kendskab til, at der er registreret bilag IV-arten Løvfrø indenfor 300 m fra Risholm i Svartingedalen, hvor der er registreret løvfrøer.

I Svartingedalen løber en langstrakt mose/eng med Bagge Å i bunden, og der findes en sø i den sydlige del. Disse områder kan potentielt være levesteder for Bilag IV-arter. Ifølge Naturdata ([www.arealinfo.dk](http://www.arealinfo.dk)) er der i 2018 registreret Grøn frø i "sø i mose ved Kirkedalsvej, Svartingegård" (Habitatdirektivet - Bilag IV). I 1986, 1991 og 2001 er der registreret henholdsvis Grøn frø og løvfrø i 2 søer ved Svartingegård (Habitatdirektivet - Bilag IV). Disse to søer ligger ca. 500 – 900 m fra Risholms anlæg, og der er en merdeposition på henholdsvis 0,1 kg N/ha/år (Sø I Svartingegård) og 0,0 kg N/ha/år (Sø II Svartingegård).

Inden for ca. 300 m fra produktionsanlægget på Risholm er der 3 søer og Bagge Å. Nærmeste sø (Sø Ø) er lokaliseret ca. 240 meter øst for staldanlægget. "Sø Svartingedal" ligger ca. 250 m vest for Risholms ene gyllebeholder, og det er sandsynligvis her, at der i 2018 blev registreret Grøn frø. "Sø Ø II" ligger ca. 290 m øst for Risholms anlæg. Disse søer kan potentielt udgøre levesteder for bilag IV-arter som padden.

Kommunen har ikke kendskab til, at der er registreret bilag IV-arter i øvrige søer, men de kan potentielt udgøre levesteder for bilag IV-arter som padden.

Kommunen har ikke kendskab til forekomst af andre bilag IV-arter eller andre særligt beskyttede arter i området omkring Risholm. Andre arter omfattet af bilag IV såsom padder, markfirben og flagermus kan dog have levested, fødesøgningsområde eller sporadisk opholdssted på arealerne i området omkring anlæg og udbringningsarealer, herunder søer og skove i området.

I ansøgningsystemet er der beregnet ammoniakdeposition til de potentielle levesteder for bilag IV-arter, dvs. søerne beliggende ca. 240-290 m fra Risholm. Til "Sø Ø" er der beregnet merdeposition på 0,1-0,2 kg N/ha/år, til "Sø Ø II" er der beregnet en merdeposition 0,2-0,3 kg N/ha/år, og til "Sø Svartingedalen" er der beregnet en merdeposition på 0,1 kg N/ha/år. (se tabel 10 i begyndelsen af afsnittet og bilag 3).

Der er ikke fastsat generelle tålegrænser for søer. I habitatdirektivet er søer inddelt i fem typer. Af disse er de fire næringsfattige søtyper med fastsatte tålegrænser på 5-10 kg N/ha/år, og den femte er næringsrige søer og vandhuller, som der ikke er fastsat tålegrænser for (naturtype 3150). Mange søer og vandhuller er eutrofierede som følge af næringstilførsel fra andre kilder end ammoniakdeposition, og naturtypen næringsrige søer og vandhuller omfatter de fleste danske småsøer og vandhuller.

Det er Bornholms Regionskommunes vurdering, at søerne ved Risholm i forvejen er næringsrige, og at det atmosfæriske kvælstofbidrag fra produktionen på Risholm ikke vil medføre en væsentlig ændring i lokaliteternes tilstand, og at der på den baggrund ikke er behov for at stille skærpede vilkår.

På ovenstående baggrund vurderer Bornholms Regionskommune samlet set, at bilag IV-arter og deres yngle- og rasteområder ikke trues af den ansøgte udvidelse.

### **Vilkår**

På baggrund af ovenstående er der ikke stillet vilkår vedr. ammoniakdeposition til naturarealer.

## **9 MULIGE DRIFTSFORSTYRRELSER OG UHELD**

---

I dette afsnit beskrives mulige uheld, der kan føre til væsentlig forøget forurening af luft, jord, overflade- og grundvand samt skade på mennesker, dyr og planter i forhold til normal drift. Desuden beskrives foranstaltninger til begrænsning af risici.

### **Beskrivelse**

De mulige risici centrerer sig om forurening af grund- eller overfladevand med pesticider, gylle, veterinærmedicin, olie/diesel.

Mulige uheld med pesticider: der er risiko for, at pesticider utilsigtet kan komme i overfladevand eller grundvand ved spild, lækage på sprøjte eller emballage, eller ved uheld ved transport. Sprøjtning med pesticider varetages af maskinstation.

Mulige uheld med gylleudslip: Der er risiko for udslip af gylle i forbindelse med pumpning af gylle til gylleholder eller ved omlastning til gyllevogn. Forebygges med opsyn; gyllepumpen startes og slukkes manuelt (traktorpumpe).

Ved færdselsuheld med gyllevogn kan der opstå lækage. Ligeledes kan der opstå lækage fra gyllebeholder, hvis gyllebeholderen bliver påkørt.

Endelig er der risiko for gylleudslip, hvis beholderen tæres eller af anden grund ikke er tæt.

Mulige uheld med dieselolie: Lækage på tank og/eller punktforurening hvor påfyldning finder sted.

Mulige uheld med rengøringsmidler: Der bruges stærke rengørings og desinfektionsmidler til rengøring af malkeanlæg og mælketank, som foregår automatisk. Det er derfor vigtigt at håndtere og tilslutte beholdere med rengørings og desinfektionsmidler korrekt.

Mulige uheld med ensilagesaft: Ensilagesaft fra ensilage med mindre end 30% tørstof skal opsamles, så det ikke løber til dræn, vandløb eller søer.

Mulige uheld med veterinær medicin: Hvis den veterinære medicin håndteres lemfældigt, kan der ske et udslip til spildevand, gylle eller direkte til grund- eller overfladevand.

### **Minimering af risiko for uheld**

Gylleudslip: forebygges ved opmærksomhed ved gyllepumpning, og ved udkørsel.

Gyllebeholderne tilses dagligt.

Når gyllen køres ud, udvises agtpågivenhed i trafikken. Reflekser og lygter tjekkes og renholdes, så gyllevogn tydeligt kan ses, også efter mørkets frembrud.

Gyllebeholderne er placeret ved interne transportveje, hvor kørehastigheden er lav. Der vises agtpågivenhed ved kørsel på interne transportveje.

Dieselolie: Dieseltanken står på fast og uigennemtrængeligt gulv i lade.

Rengøringsmidler: Der anvendes kun godkendte midler, og anlæg incl vask kontrolleres ved egenkontrol og service. Mælketank efterses mindst en gang årligt af autoriseret kølefirma.

Rengørings og desinfektionsmidler oplagres på fast bund. Dosering og tæt tilslutning til malkeanlæg og mælketank kontrolleres jævnligt, og i forbindelse med eftersyn.

Ensilagesaft: Der er etableret ensilageplads (plansiloer) med fast bund, fald og afløb. Evt. ensilagesaft opsamles i gyllebeholder.

Pesticider: Der sørges for sikker transport af kemikalier til ejendommen og mellem ejendom og marker. Det udføres af maskinstation.

Veterinærmedicin: Risholm har aftale om sundhedsrådgivningsaftale med dyrlæge. Dvs. at medicin gives af dyrlæge, eller efter dyrlægens anvisning. Forebyggelse sker ved at opbevarer medicinen forsvarligt, og leverer evt. medicinrester til dyrlæge.

### **Minimering af gene og forurening ved uheld**

Gylle: Der er etableret en permanent jordvold som barriere. Skulle der ske lækage/overløb fra den store gylletank, er jordvolden etableret således, at gylleudslip løber væk fra vandløbet i Svartingedalen.

Ved den lille gyllebeholder er der risiko for at et gylleudslip løber i drænbrønd. Skulle der ske lækage/overløb, skal drænbrøndens udløb under dæksel "proppes", således at gyllen ikke løber med dræn til vandløb eller søer.

Ved udslip/overløb, hvor der er en sandsynlighed for akut forurening, kontaktes alarmcentralen (112). Alarmcentralen kontakter relevante medarbejdere i Teknik og Miljø i BRK.

Når gyllen overpumpes fra fortank til gyllebeholder, overvåges overpumpningen, og alle, som arbejder i stalden, ved, hvor afbryder til pumpen er placeret. Gylletankene er underlagt lovpligtig kontrol og kontrolleres hyppigt visuelt og der føres logbog.

Sker der tilsivning af vejene ved gyllekørsel, bliver der skiltet med glatføreskilt, og der bliver ryddet op senest ved arbejdets ophør samme dag (gyllekørsel udføres af maskinstation).

Hvis det værste uheld skulle ske, og der opstår lækage fra gyllevognen enten på landevej eller i marken, stoppes evt. gylle afløb mod grøft, dræn og vandløb med f.eks. halmbigballer. Der tages kontakt til kommunens Teknik og Miljøafdeling, og yderligere tiltag aftales.

Lugtgener fra gyllespredning minimeres ved at sprede under bedst mulige forhold (lille vindhastighed og høj luftfugtighed)

Olie: Ved oliespild fra dieseltank eller maskiner opsuges spild med f.eks. savsmuld eller kattegrus og afleveres på modtagestation. Olietanken er underlagt lovgivning. Tanken står på fast bund.

Rengørings og desinfektionsmidler: Hvis der forekommer spild, opsamles det f.eks. med savsmuld eller kattegrus. Hvis der forekommer fejldosering, kontaktes det firma som står for eftersyn for at få fejlen rettet, og Mejeriet underrettes.

Ensilagesaft: Evt. ensilagesaft fra plansiloer ledes til gyllebeholder, og udspreddes efter gældende regler for udbringning af husdyrgødning. Markstakke overdækkes, og har altid min. 30 % tørstof i den høstede afgrøde. Der er ikke saftafløb ved 30% tørstof eller derover.

Medicin: Uheld med udslip af medicin forebygges ved ALTID at opbevare veterinærmedicin i køleskab på staldkontor; også medicin, som er i brug. Desuden følges dyrlægens instruktioner, og brugsanvisningen på pakningen.

Pesticider: I tilfælde af kemikaliespild spredes et sugende materiale (f.eks. savsmuld eller kattegrus), og det sugende materiale og evt. jord/grus fjernes med skovl, og puttes i affaldsposer. Derefter bortskaffes det på modtagestation. Sprøjtning af afgrøder foretages af maskinstation, som også forventes at opsamle spild.

Teknikrummet, hvor kemikalier til ukrudtsbekæmpelse på udenomsarealerne oplagres i meget små mængder, er tørt og frostfrit med god belysning. Der findes et sugende materiale f.eks. savsmuld til opsamling af spild. Gulvet er tæt og uden afløb.

Der er førstehjælpeudstyr og øjenskyllmiddel til rådighed på Risholm. Det opbevares på staldkontor.

Generelt gælder, at ved akut forurening af olie, gylle eller spildevand, tilkaldes alarmcentralen på 112. Alarmcentralen tilkalder en miljømedarbejder fra Bornholms Regionskommune, Center for Natur, Miljø og Fritid.

I stalden og på marken medbringes en mobiltelefon således at det er muligt at hurtigst at tilkalde hjælp ved uheld.

### **Strømafbrydelse, generelt**

Lovgivningen forlanger, at man kan redegøre for, hvordan dyrene beskyttes ved strømafbrydelse.

Det er vigtigt, at dyrene fortsat har adgang til foder og vand, og kan malkes.

Af hensyn til at opretholde god dyrevelfærd er det vigtigt, at køerne kan malkes, også i tilfælde af strømsvigt.

Alle gårde skal have et nødstrømsanlæg eller en skriftlig troværdig plan for, hvordan situationen håndteres i tilfælde af strømsvigt. Det anbefales, at generatoren afprøves regelmæssigt.

Kravet om troværdig plan opfyldes ved mindst et af følgende punkter og ved at udfylde skemaet "Nødstrøm".

1. Der er et stik til nødstrømsforsyning og en aftale om lån/leje af et nødstrømsanlæg, der kan tilsluttes indenfor 6 timer fra strømafbrydelsens start. Oplys hvor anlæg kan lånes.
2. Der forefindes en traktor/maskindreven vakuumpumpe med nødvendigt tilbehør.
3. Der er en skriftlig plan for effektiv håndtering af malkningen i tilfælde af strømsvigt.

### **Strømafbrydelse, Risholm**

For Risholm gælder:

Vand: Der vil være vand også ved strømsvigt (vandværksvand)

Foder: Der fodres med mobil fuldfodervogn, som ikke er afhængig af strøm.

Malkning: Nødgenerator startes op, så der er strøm, når kørerne skal malkes. Nødgenerator er mobil, og står halm- og maskinlade.

### **Kommunens vurdering**

Bornholms Regionskommune vurderer, at der på tilfredsstillende vis er redegjort for mulige driftsforstyrrelser og uheld og foranstaltninger til begrænsning af risici.

Det vurderes i henhold til klagenævnspraksis, at husdyrgødningsbekendtgørelsens regler for håndtering af bl.a. flydende husdyrgødning anses for tilstrækkelige til at imødegå forurening ved et eventuelt udslip, og derfor er der ikke stillet yderligere vilkår til at forebygge uheld m.v.

Bornholms Regionskommune vurderer, at der skal foreligge en beredskabsplan, som indeholder følgende:

- En plan over husdyrbruget med angivelse af drænsystemer og vandkilder/spildevandskilder
- Handlingsplaner for hvordan brand, utætte eller kollapsede gyllebeholdere, ukontrollerede afstrømninger fra møddinger og ensilagepladser samt olieudslip håndteres.
- Oplysninger om hvor udstyr til håndtering af forureningsulykker er placeret.

### **Vilkår**

Der er stillet vilkår om udarbejdelse af en beredskabsplan, som indeholder handleplaner for blandt andet, hvordan brand, utætte eller kollapsede gyllebeholdere, ukontrollerede afstrømninger fra møddinger og ensilagepladser samt olieudslip håndteres. Beredskabsplanen ses i bilag 2.

---

## 10 EGENKONTROL OG DOKUMENTATION

---

I dette afsnit beskrives og vurderes, hvordan ansøger gennemfører eller planlægger at gennemføre egenkontrol og management. Desuden beskrives de dokumenter og registreringer, som ansøger skal præstere for at dokumentere, at vilkårene i miljøtilladelsen er overholdt.

### **Beskrivelse**

#### Management og egenkontrol

- Der føres logbog over flydelag i gyllebeholder
- Der udarbejdes den lovpligtige gødningsplan
- Forbrug af energi og råvarer opgøres årligt
- Produktionsapparatet efterses i det daglige arbejde.
- Gyllepumpning overvåges
- Der er sundhedskontrol hver 3. uge.
- Der er 5/10 års kontrol på henholdsvis stor og lille gyllebeholder.
- Egenkontrollen "Kvalitetsprogrammet for gården" følges, og der er kontrol på bedriften hvert andet år. Den næste kontrol forventes udført i 2022/2023.
- Ydelseskontrol 11 x årligt.
- Malkeanlæg og køletank tjekkes årligt.
- Der gennemføres foderkontrol og laves ny foderplan til køer og kvier 4 gange årligt af kvægrådgiver.
- Daglige rutinetjek.
- Ensilage prøver udtages til analyse på certificeret laboratorie

Risholm er som mælkeleverende besætning med i "Egenkontrol og kvalitetsprogrammet for gården" under Mejeriforeningen. I den forbindelse er rutiner ift egenkontrol og dokumentation er gennemgået. Desuden skal Risholm gennemføre egenkontrol ift. "Branchekode for foderhygiejne".

Følgende dokumentation er til rådighed på Risholm:

- Gødningsplan
- Tal for mælkekvantiteten fra mejeriet
- Analyser af grovfoder
- Foderplaner og/eller endagsfoderkontroller
- Dokumentation for skadedyrsbekæmpelse
- Logbog for flydelag på gylletank
- 5/10 års beholderkontrol

I løbet af få dage kan skaffes:

- Fakturaer på køb og salg af foder
- Sundhedsbemærkninger fra slagteri
- Temperaturer på mælk i mælketank

Dokumentationen skal opbevares i mindst 5 år.

- Kvitteringssedler fra mælkebil med temperaturer opbevares på bedriften i en kortere periode

### ***Kommunens vurdering***

Bornholms Regionskommune vurderer, at gennemførelse af den beskrevne egenkontrol samt overholdelse af de stillede vilkår vil medføre, at der løbende holdes øje med, at forudsætningerne for miljøtilladelsen overholdes, og at det er dokumenteret, således at kommunen ved tilsyn eller på efterspørgsel kan kontrollere dette.

Dokumentationen skal opbevares i mindst 5 år.

### ***Vilkår***

På baggrund af ovenstående er der stillet vilkår om, at alle vilkår skal være kendt af de ansatte samt om dokumentation for produktionsarealets størrelse, korrekt bortskaffelse af affald mv.

## 11 SAMLET VURDERING

---

Samlet set vurderer Bornholms Regionskommune, at når miljøtilladelsens vilkår overholdes, har ansøger truffet de nødvendige foranstaltninger til at forebygge og begrænse forureningen ved anvendelse af den bedste tilgængelige teknik, og at husdyrbruget i øvrigt kan drives på stedet uden at påvirke omgivelserne på en måde, som er uforenelig med hensynet til omgivelserne. Bornholms Regionskommune vurderer, at indretning og drift af husdyrbruget kan ske i overensstemmelse med gældende regler og uden væsentlig påvirkning af miljøet, som dette er defineret i husdyrgodkendelsesloven, herunder at projektet ikke skader bevaringsstatus for Natura 2000-områder eller levesteder for arter optaget på habitatdirektivets bilag IV.

På baggrund af husdyrbrugets beliggenhed og de beskrevne ikke-væsentlige virkninger på det lokale miljø, vurderer Bornholms Regionskommune desuden, at det ansøgte ikke vil have grænseoverskridende virkninger.



## 12 BILAG

---

### **Bilagsoversigt:**

---

1. Produktionsarealer ansøgt, nudrift og 8-årsdrift
2. Beredskabsplan

## Bilag 1. Produktionsareal ansøgt drift, nudrift og 8 års drift

Produktionsarealerne er gennemgået 28.9.2022 af Jørgen Ambrosen og Elisabeth Falk, og efterfølgende beregnet af Elisabeth Falk.

Vers. 2, 31.10.2022

### Produktionsareal kostald

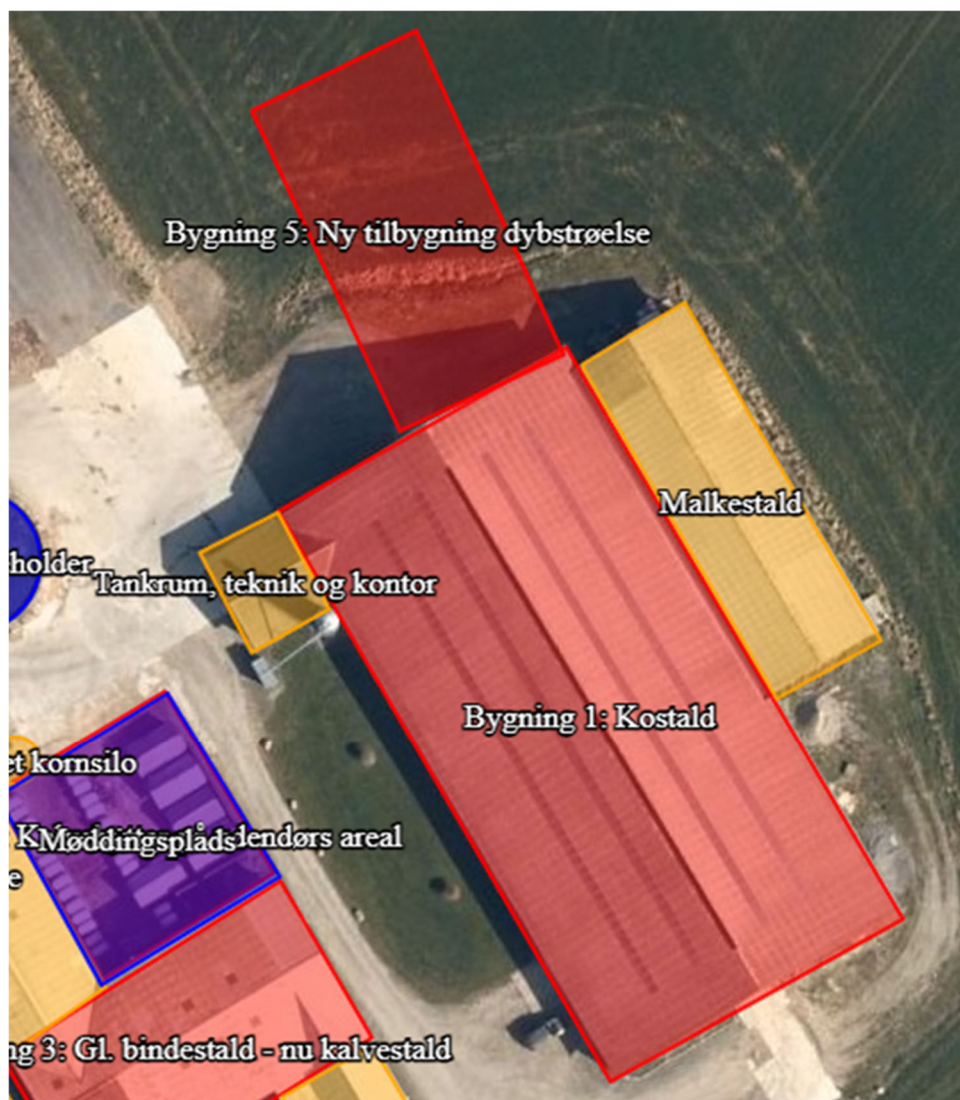


Fig. 1 Kostald og tilbygning til kostald

Arealet er beregnet ud fra staldtegning fra BRK's Byggesagsarkiv. Tegningen er fra 09-08-2005, og udført af Gråkjær Staldbyg A/S.

Kostalden er i 8-års drift en robotstald med sengebåse, og i nudrift og ansøgt drift en kostald med sengebåse, hvortil der er bygget en tilbygning med malkestald og opsamlingsareal.

Produktionsarealet er det samme i 8-års drift, nudrift og ansøgt drift, fordi arealet med 2 malkebotter er omdannet til sengebåseareal.

Gulvtypen er fast drænet gulv med ajlerille.

Produktionsareal med dybstrøelse

Dybstrøelse, fællesboks: 6,44 m x 9,80 m = 63,11 m<sup>2</sup>

Dybstrøelse enkeltboks: 4 x 4 m x 3,35 m = 53,6 m<sup>2</sup>

I alt produktionsareal med dybstrøelse i kostald: 63,11 m<sup>2</sup> + 116,7 m<sup>2</sup> = 116,7 m<sup>2</sup> = 117 m<sup>2</sup>

#### Ikke-produktions areal

Areal, som skal trækkes fra produktionsarealet:

Fodergang: 4,5 m x 64,2 m = 288,9 m<sup>2</sup> = 289 m<sup>2</sup>

Mande-tværgang nord (på begge sider af foderbord): 2 x 13,54 m x 2,58 m = 69,78 m<sup>2</sup> = 70 m<sup>2</sup>

Mande-tværgang syd (på den ene side af foderbord): 5,76 m x 13,54 m = 77,99 m<sup>2</sup> = 78 m<sup>2</sup>

5 drikkekar: 5 x 0,6 m x 3 m (skøn) = 9 m<sup>2</sup>

I alt fradrag som ikke-produktionsareal 446 m<sup>2</sup>

#### Produktionsareal med sengebåse og fast drænet gulv med ajledræn

Areal i alt i kostald, indvendigt mål: 64,2 m x 31,58 m = 2027,44 m<sup>2</sup> = 2028 m<sup>2</sup>

I alt produktionsareal med sengebåse og fast drænet gulv med ajledræn: 2028 m<sup>2</sup> – 117 m<sup>2</sup> (dybstrøelse) – 446 m<sup>2</sup> (ikke-produktionsareal) = 1465 m<sup>2</sup>

#### **Gl. bindestald (kalvestald i ansøgt drift)**



Fig. 2 Gl. bindestald og kviestald i maskinlade

Gl. bindestald er tidligere bindestald. Der har ikke været dyr i stalden i 8-års drift eller i nudrift. I ansøgt drift ønskes stalden brugt til opstaldning af kalve og små kvier.

#### Produktionsareal med dybstrøelse

Stalden er på luftfoto opmålt til 33 m x 18 m = 576 m<sup>2</sup>

Der laves en fodergang, som er 5 m bred, langs den ene langside. D.v.s. at produktionsarealet bliver 18 m – 5 m = 13 m bredt.

Fællesbokse med dybstrøelse 13 m x 20 m = 260 m<sup>2</sup>

Enkeltbokse og fællesbokse med dybstrøelse. Der er gangareal (ikke-produktionsareal) mellem enkeltbokse og fællesbokse i denne afdeling. Det skønnes derfor at arealet udnyttes med 70%. 13 m x 13 m x 70% = 118,3 m<sup>2</sup> = 118 m<sup>2</sup>

I alt produktionsareal med dybstrøelse i ansøgt drift: 260 m<sup>2</sup> + 118 m<sup>2</sup> = 378 m<sup>2</sup>

### Udendørs areal med kalvehytter/møddingsplads



Fig. 3 Kalvehytter og møddingsplads

Arealet bruges til kalvehytter i 8-års drift og i nudrift, men ikke i ansøgt drift.

Arealet er en tidligere møddingsplads med støbt bund og afløb til beholder.

Arealet er opmålt på luftfoto til ca. 20 m x 21,3 m = ca. 426 m<sup>2</sup>, og skønnes udnyttet med ca. 60 %. Produktionsarealet er derfor sat til 256 m<sup>2</sup> i nudrift og 8-års drift.

I ansøgt drift ønskes arealet igen at kunne bruges til møddingsplads.

### Kviestald i maskinlade (se fig. 2)

I 8-års drift var der kvieopdræt på dybstrøelse i maskinladen. Der er ikke dyr i maskinladen i nudrift og ansøgt drift.

Produktionsarealet med dybstrøelse er opmålt på luftfoto til ca. 7 m x ca. 36,5 m = 255,5 m<sup>2</sup> = 256 m<sup>2</sup>

## Ny tilbygning til kostald (se fig. 1)

Velfærdsstald med dybstrøelse i ansøgt drift, men ikke i nudrift og 8-års drift. Foderbord i forlængelse af eksisterende foderbord, og med samme bredde (4,5 m). Bruttoareal 30 m x 18,04 m = 540 m<sup>2</sup>. Produktionsareal 35 m x 13,54 m = 473,9 m<sup>2</sup> = 474 m<sup>2</sup>.

## Gyllebeholdere

Der er i både ansøgt drift, nudrift og 8-års drift 2 gyllebeholdere på Risholm. Ingen af gyllebeholderne er overdækkede. Overfladearealet er opmålt på luftfoto.

Lille gyllebeholder har et overfladeareal på 159 m<sup>2</sup>, og en radius på ca. 7,1 m.

Stor gyllebeholder har et overfladeareal på 708 m<sup>2</sup>, og en radius på ca. 15 m.

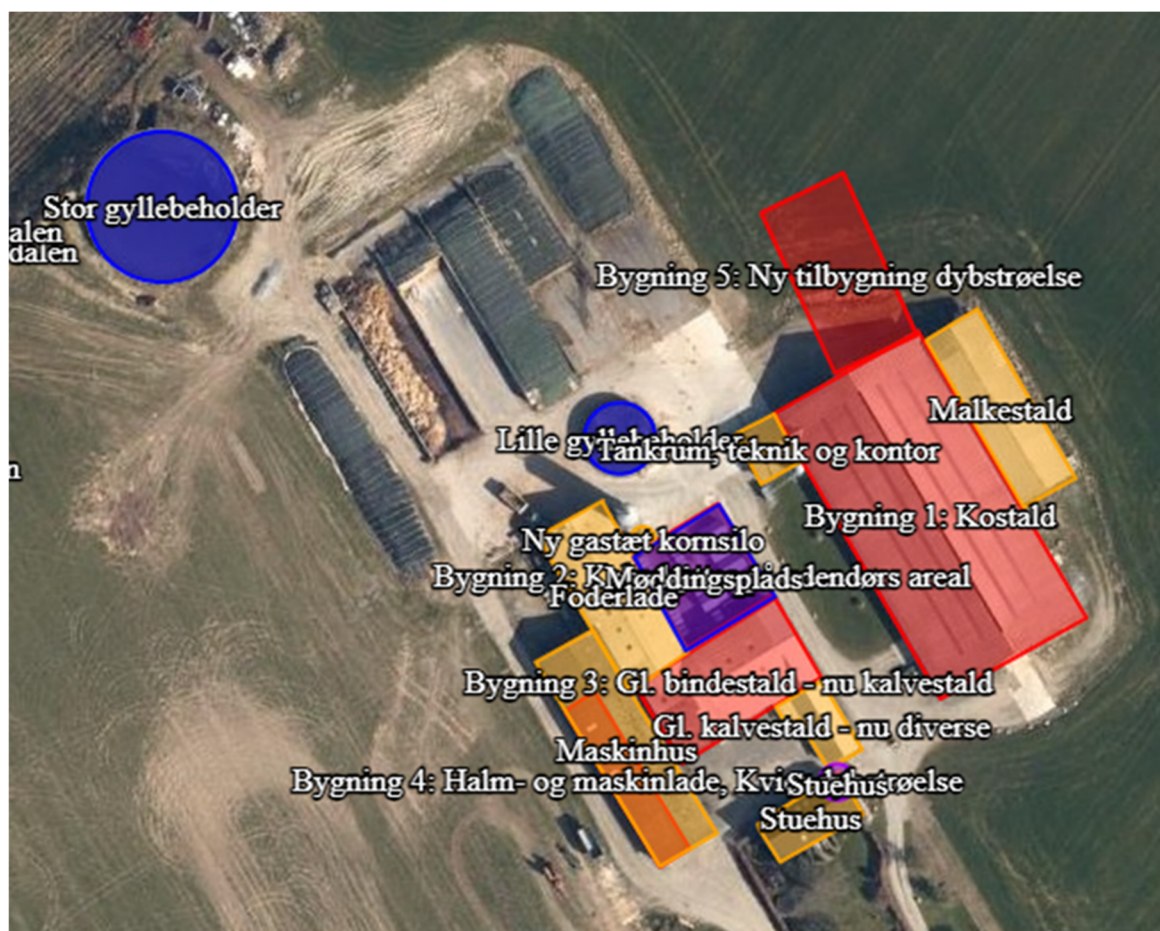


Fig. 4 Oversigtskort med to gyllebeholdere

## Bilag 2. Beredskabsplan for Risholm


### Beredskabsplan

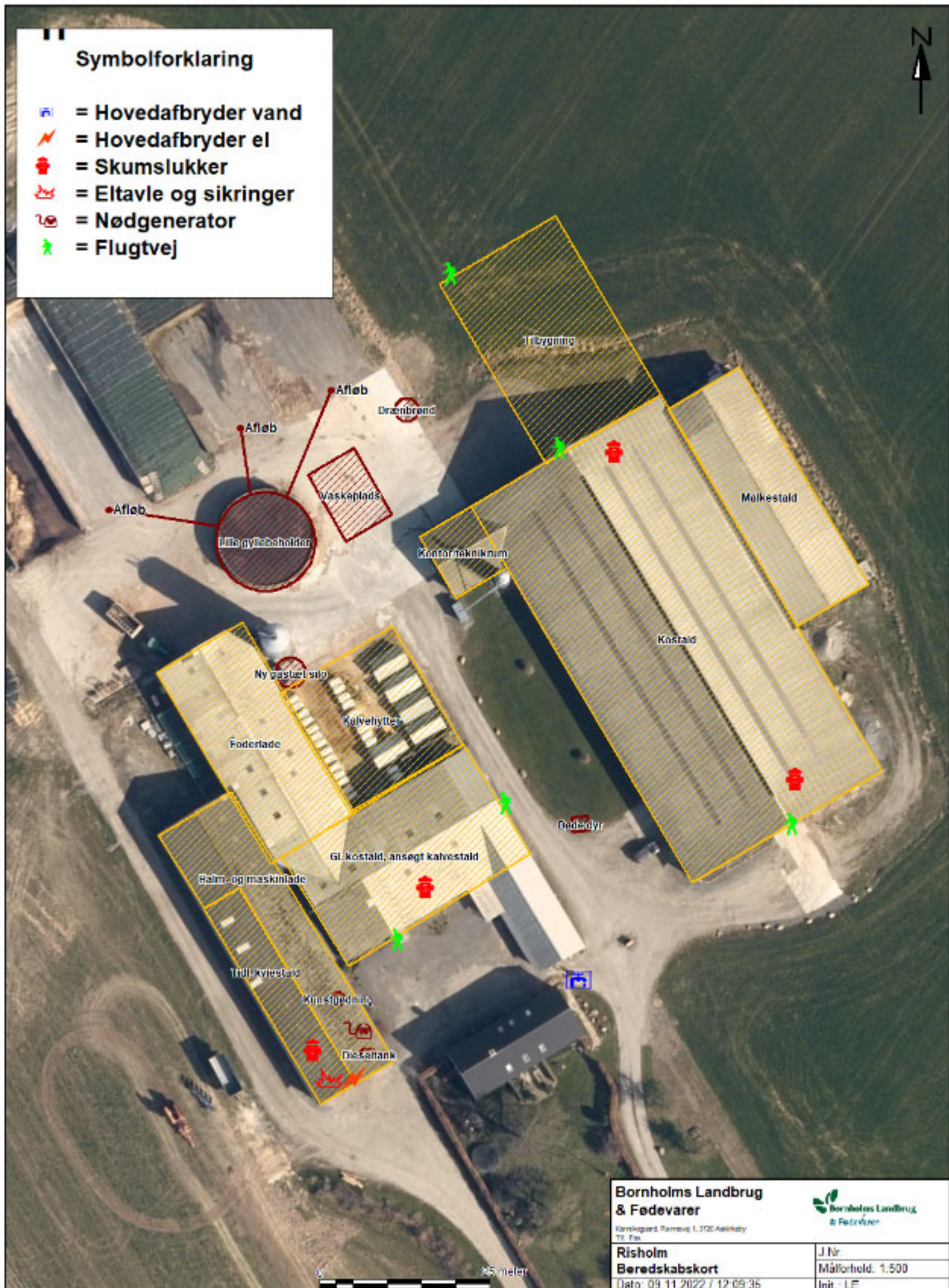
Udarbejdet: november 2022 (skal revideres 1 gang årligt)

Risholm v/ Jørgen Ambrosen, Rosendalevej 3, 3790 Rønne

Telefonliste	Brand - instruks	Overløb af gylle - instruks	Kemikalie, oliespild - instruks	Stophaner og hovedafbrydere	Strømsvigt - instruks	Personskade - instruks
Brandvæsen 112	RING 112 - oplys: • Navn, adresse og tlf nr. der ringes fra • Hvad der er sket og at det er en gårdbrand • Er der tilskadekomne - hvor mange? • Er dyrene kommet ud – art og antal der evt. er fanget	Ved større overløb af gylle eller ved brud på gylletanken – RING 112 - oplys: • Navn, adresse og tlf nr. der ringes fra • Hvad der er sket, og hvor meget der er løbet ud • Om der er risiko for forurening af vandløb eller drikkevandsboring	Ved større overløb af kemikalier og olie – RING 112 – oplys: • Navn, adresse og tlf nr. der ringes fra • Hvad der er sket, hvad og hvor meget der er løbet ud • Om der er risiko for forurening af vandløb, drikkevand	Vand Hovedhanen for vand er placeret udendørs umiddelbart øst for stuehus – se kort  Elektricitet Hovedafbryder er placeret 1) i Halm- og maskinlades sydlige ende ved port. Se kort.  Nye sikringer er ved <del>63,13/161</del> se kort for placering.	Kontroller at der ikke sker forurening som følge af manglende strøm til pumper o.l.  <u>Kontakt Jørgen</u> 24471661  Sørg for, at dyrene forsat kan få vand, foder og kan blive malket.  Vand: Der vil være vand også ved strømsvigt (vandværksvand)	RING 112 – oplys: • Navn, adresse og tlf nr. der ringes fra • Hvad der er sket og personens tilstand • Adgangsveje  Yd almindelig førstehjælp.  Udstyr til Førstehjælp og øjnenskyf er placeret på staldkontor.  Kontakt lægevagten ved <u>personskade</u> .  <u>Kontakt Jørgen</u> 24471661
Bornholms Landbrug & Fødevarer 5690 7800 <del>63063006</del> 51253626	<u>Kontakt Jørgen</u> 24471661 Start retnings- og slukningsarbejde, hvis forsvarligt.	Ved mindre spild kontaktes kun miljømyndighederne.  <u>Kontakt Jørgen</u> 24471661	Ved mindre spild kontaktes kun miljømyndighederne.  <u>Kontakt Jørgen</u> 24471661			
Dyrættægården 5691 1999 El, VVS: El- og VVS Centret 3055 6219	• Evakuer dyr • Fjern olie, trykflasker, gødning og kemikalier  Der er 1 gasflasker i sidebygning til kostald Der er/kan <del>væde</del> kunstgødning i Halm- og maskinlade. Der er halmklager i Halm- og maskinlade, og foderlade.	ved gylleudslip fra lille gyllebeholder, skal drænrør i drænbrønd lukkes af/proppes med forhåndsværende, således at gyllen ikke kan komme videre til vandløb. Ved stor gylletank holdes øje med, at jordbarriere forhindrer gylle i at løbe mod vandløb i <del>Svartålebæltet</del> . Lav evt. ekstra barriere med bigballe.	Undgå af udslip løber til drænbrønd/vandløb. Opdøm evt. med jord eller halmballe.  Er olie eller pesticider løbet til dræn, så opdøm vandløbet med en bigballe.  På ejendommen findes: • Halm i bigballe • Traktor med frontlæsser eller minilæsser			
Miljømyndighed Helle Thers 5692 2074	Hvis det ikke er muligt at slukke brænderen - forsøg at begrænse den ved lukning af døre og vinduer.  Modtag brandvæsenet og udlever kortmateriale.	Er gyllen løbet videre fra drænbrønd/jordbarriere til vandløb, så lav en spærring i vandløbet med bigballe for at inddæmme gyllen.  På ejendommen findes: • Halm i Bigballe • Traktor med frontlæsser eller minilæsser				Arbejdsulykker og personskade skal anmeldes til via EASY på <a href="http://www.easy.ask.dk">www.easy.ask.dk</a> .
Bornholms Kloakservice 56959105 Kratgård Maskinstation 40175740	Modtag brandvæsenet og orienter om sted, omfang mv.	Modtag brandvæsenet og orienter om sted, omfang mv.	Modtag brandvæsenet og orienter om sted, omfang mv.			
Jørgen Ambrosen 24471661	Oplys om: • Tilskadekomne eller dyr der ikke er reddet i sikkerhed • Hvor det brænder og omfang • Hvor der er adgangsveje					

## Symbolforklaring

-  = Hovedafbryder vand
-  = Hovedafbryder el
-  = Skumslukker
-  = Eltavle og sikringer
-  = Nødgenerator
-  = Flugtvej



**Bornholms Landbrug  
& Fødevarer**

Dronningens Torvej 1, 3720 Aakirkeby  
Tlf. 79 20 00 00



**Risholm**

**Beredskabskort**

Dato: 09.11.2022 / 12:09:35

J. Nr.

Målforhold: 1:500

Init.: LE