

# Miljøgodkendelse

Sorø Genbrugsplads

AffaldPlus A/S  
Metalvej 15, 4180 Sorø

Den 09-05-2025

J.nr. 09.02.00-P19-10-24

Natur og Miljø

Rådhusvej 8

4180 Sorø

T 5787 6000

[soroekom@soroe.dk](mailto:soroekom@soroe.dk)

[www.soroe.dk](http://www.soroe.dk)

Rune Jørgensen

T 57876000

[rjorg@soroe.dk](mailto:rjorg@soroe.dk)



Teknik, Miljø og Drift  
Rådhusvej 8  
4180 Sorø  
Telefon 57 87 60 00  
[teknik-miljoe@soroe.dk](mailto:teknik-miljoe@soroe.dk)  
[www.soroe.dk](http://www.soroe.dk)

## Stamdata

|   |  |
|---|--|
| Virksomhed  | AffaldPlus A/S   |
| Adresse:  | Metalvej 15, 4180 Sorø   |
| CVR nr.   | 65278316   |
| P-nr.   | 1003296909   |
| Matr. nr.:  | 13 z, Pedersborg By, Pedersborg  |
| Grundejer:  | AffaldPlus A/S   |
| Kontaktoplysninger<br>E-mail<br>Telefon<br>www.adresse.dk | Rene Møller<br><a href="mailto:rem@affaldplus.dk">rem@affaldplus.dk</a><br>55750857<br><a href="https://affaldplus.dk">https://affaldplus.dk</a>   |
| Virksomhedens art,<br>listebetegnelse:                    | K211: Genbrugspladser, der modtager affald fra private og lignende affald fra erhvervsvirksomheder med en kapacitet for tilførsel af 30 tons affald om dagen eller med mere end 4 containere med et samlet volumen på mindst 30 m <sup>3</sup> . |
| Gyldighedsstatus  | Godkendelsen er gyldig fra og med d. 9. maj 2025   |
| Planstatus  | Lokalplan nr. 7  |
| Sagsnummer:   | 09.02.00-P19-10-24   |
| Myndighed:  | Sorø Kommune, Teknik, Miljø og drift   |
| Udarbejdet af   | Rune Jørgensen   |

## Indhold

|                                      |    |
|--------------------------------------|----|
| Stamdata .....                       | 2  |
| Indledning .....                     | 4  |
| Lovhjemmel .....                     | 4  |
| Offentliggørelse og gyldighed .....  | 4  |
| Klagevejledning .....                | 5  |
| Søgsmål.....                         | 5  |
| Generelle bemærkninger .....         | 6  |
| Miljøteknisk beskrivelse .....       | 13 |
| Miljøteknisk vurdering .....         | 21 |
| Miljøvurdering .....                 | 25 |
| Samlet vurdering og konklusion ..... | 26 |

## Bilag

Bilag 1: VVM screening

Bilag 2: Støjskærm

## Indledning

Sorø Genbrugsplads, Metalvej 15, 4180 er en eksisterende genbrugsstation med en gældende miljøgodkendelse af 6. november 2012. Virksomheden har d. 24. september 2024 indsendt ansøgning om revidering af godkendelsen på baggrund af ombygning af pladsen og et ønske om ubemandet åbningstid.

## Lovhjemmel

Miljøgodkendelsen meddeles efter kapitel 5, § 33, stk. 1 i miljøbeskyttelsesloven<sup>1</sup>, og efter godkendelsesbekendtgørelsen<sup>2</sup>.

De godkendte aktiviteter er omfattet af listepunkt K 211 på bilag 2 i godkendelsesbekendtgørelsen. Listepunkt K 211 omfatter: Genbrugspladser, der modtager affald fra private og lignende affald fra erhvervsvirksomheder med en kapacitet for tilførsel af 30 tons affald om dagen eller med mere end 4 containere med et samlet volumen på mindst 30 m<sup>3</sup>.

Der stilles vilkår efter § 31 i godkendelsesbekendtgørelsen. Virksomheder omfattet af reglerne om miljøgodkendelse skal anvende BAT (bedst tilgængelig teknik) til begrænsning af forureningen fra virksomheden. Der er for listepunkt K 211 udarbejdet standardvilkår<sup>3</sup>. For virksomheder omfattet af standardvilkår betragtes standardvilkårene som BAT. Vilkår til godkendelsen gives derfor efter standardvilkårsbekendtgørelsen § 1, bilag 1, afsnit 20, der angiver standardvilkår for K 211<sup>4</sup>

Godkendelsen meddeles som en samlet ny miljøgodkendelse og erstatter miljøgodkendelsen fra 2012.

Sorø Kommune er tilsyns- og godkendelsesmyndighed for virksomheden.

## Offentliggørelse og gyldighed

Godkendelsen vil blive offentliggjort på Sorø Kommunes hjemmeside samt på Miljøstyrelsens Digitale Miljøadministration (DMA).

Miljøgodkendelsen træder i kraft ved datoen for offentliggørelse.

Hvis afgørelsen påklages, kan Miljø- og Fødevarerklagenævnet dog bestemme, at miljøgodkendelsen ikke må udnyttes, før klagen er behandlet. Bliver miljøgodkendel-

---

<sup>1</sup> Lov om miljøbeskyttelse, Lovbek. nr. 1093 af 11. oktober 2024

<sup>2</sup> Bekendtgørelse om godkendelse af listevirksomhed, BEK nr 1027 af 02/09/2024

<sup>3</sup> Bekendtgørelse om standardvilkår i godkendelse af listevirksomhed, BEK nr. 2079 af 15/11/2021

<sup>4</sup> Bekendtgørelse om standardvilkår i godkendelse af listevirksomhed, BEK nr. 2079 af 15/11/2021

sen udnyttet i klageperioden, og mens en eventuel klage bliver behandlet, sker det på virksomhedens eget ansvar.

Godkendelsen bortfalder, hvis den ikke er udnyttet inden to år fra datoen for offentliggørelsen af godkendelsen, jf. § 37 i godkendelsesbekendtgørelsen. Deslige bortfalder godkendelsen, hvis den ikke har været udnyttet i tre på hinanden følgende år, jf. § 78a i miljøbeskyttelsesloven.

## Klagevejledning

Sorø Kommunes afgørelse kan påklages til Miljø- og Fødevareklagenævnet i henhold til § 91 Miljøbeskyttelsesloven. Afgørelsen kan påklages af ansøger, enhver med en væsentlig interesse i sagens udfald, samt af klageberettigede foreninger og organisationer.

Klagefristen er 6. juni 2025 (4 uger fra den dag afgørelsen er offentliggjort).

Hvis du ønsker at klage over denne afgørelse, kan du klage til Miljø- og Fødevareklagenævnet. Du klager via Klageportalen, som du finder et link til på [www.naevneneshus.dk](http://www.naevneneshus.dk). Du logger på klageportalen med dit NEM-ID. Klagen sendes gennem Klageportalen til den myndighed, der har truffet afgørelsen. En klage er indgivet, når den er tilgængelig for myndigheden i Klageportalen.

Miljø- og Fødevareklagenævnet skal som udgangspunkt afvise en klage, der kommer uden om Klageportalen, hvis der ikke er særlige grunde til det. Hvis du ønsker at blive fritaget for at bruge Klageportalen, skal du sende en begrundet anmodning til den myndighed, der har truffet afgørelse i sagen. Myndigheden videresender herefter anmodningen til Miljø- og Fødevareklagenævnet, som træffer afgørelse om, hvorvidt din anmodning kan imødekommes.

Når du klager, skal du som privatperson betale et gebyr på kr. 900, og som virksomhed og organisation skal du betale et gebyr på Kr. 1800. Du betaler gebyret med betalingskort i Klageportalen. Hvis du ikke indbetaler gebyret inden den tidsfrist, som står på opkrævningen, så skal Miljø- og Fødevareklagenævnet afvise at behandle sagen og din klage bortfalder helt.

## Søgsmål

Hvis du ønsker at indbringe denne afgørelse for en domstol, skal retssagen være anlagt inden 6. måned efter, at afgørelsen er offentligt bekendtgjort, jf. § 101 i miljøbeskyttelsesloven.

## Underrettede

Denne afgørelse er sendt i kopi til:

- Styrelsen for patientsikkerhed, Tilsyn og Rådgivning Øst, e-mail: [stps@stps.dk](mailto:stps@stps.dk)
- Danmarks Naturfredningsforening, Masnedøgade 20, 2100 København Ø., e-mail [dn@dn.dk](mailto:dn@dn.dk)
- DN-lokalkomite v/ Niels Hilker, e-mail [dnsoroe-sager@dn.dk](mailto:dnsoroe-sager@dn.dk)
- Friluftsrådet, E-mail: [sydvest@friluftsradet.dk](mailto:sydvest@friluftsradet.dk) og [sydvest@friluftsradet.dk](mailto:sydvest@friluftsradet.dk)
- FMLarsen, Att. Frank M. Larsen, [fml@fmlarsen.dk](mailto:fml@fmlarsen.dk)
- Danmarks Sportsfiskerforbund, e-mails: [post@sportsfiskerforbundet.dk](mailto:post@sportsfiskerforbundet.dk), [lbt@sportsfiskerforbundet.dk](mailto:lbt@sportsfiskerforbundet.dk), [sydsjaelland@sportsfiskerforbundet.dk](mailto:sydsjaelland@sportsfiskerforbundet.dk)

## Generelle bemærkninger

Giver det ansøgte anledning til godkendelse efter øvrige lovgivninger end miljøbeskyttelsesloven og øvrige myndigheder end miljømyndigheden, er det virksomhedens eget ansvar at indhente de nødvendige tilladelser.

Virksomheden må efter miljøbeskyttelseslovens § 33 ikke udvides eller ændres bygningsmæssigt eller driftsmæssigt på en måde, som kan føre til forøget forurening i forhold til det tilladte, før ændringen er godkendt af godkendelsesmyndigheden. Ønsker virksomheden at udvide eller ændre ud over det i ansøgningsmaterialet oplyste, skal dette være ansøgt forinden. På baggrund af den nye ansøgning afgør godkendelsesmyndigheden, om det giver anledning til ændring af nærværende godkendelse.

Virksomheden har retsbeskyttelse for godkendelsens vilkår otte år fra godkendelsens dato. Efter otte år kan godkendelsesmyndigheden tage godkendelsen op til revurdering jf. miljøbeskyttelseslovens § 41a, stk. 1. Det betyder, at i otte år efter godkendelsens meddelelse kan godkendelsen ikke ændres ved påbud eller forbud efter § 41, medmindre forholdene i miljøbeskyttelseslovens § 41a, stk. 2 er opfyldt. Ifølge miljøbeskyttelseslovens § 41b kan tilsynsmyndigheden, når der er forløbet otte år efter meddelelse af godkendelsen, ændre vilkårene heri ved påbud eller forbud.

## Nabohøring

Oplysninger om det ansøgte projekt har været sendt i en indledende nabohøring fra d. 8. april 2025. Der er indkommet en bemærkning om aktuelle støjforhold i forbindelse med nabohøringen.

## Vilkår for miljøgodkendelsen

Sorø Kommune godkender hermed det ansøgte på nedenstående vilkår:

- der hvor der er tale om Miljøstyrelsens Standardvilkår er standardvilkårets nummer angivet i parentes (SVX)
- angiver at Miljøstyrelsens standardvilkår for branchen er justeret (SVX\*)
- vilkår som supplerer Miljøstyrelsens standardvilkår er angivet \*\*

### Generelt

1. Ved driftsophør skal virksomheden forinden orientere tilsynsmyndigheden herom og træffe de nødvendige foranstaltninger for at undgå forureningsfare og for at efterlade stedet i tilfredsstillende tilstand (SV1).

2. Hvor der i vilkårene anvendes betegnelsen »befæstet areal« menes en fast belægning, der giver mulighed for opsamling af spild og kontrolleret afledning af nedbør. Hvor der i vilkårene anvendes betegnelsen »tæt belægning« menes en fast belægning, der i løbet af påvirkningstiden er uigennemtrængelig for de forurenende stoffer, der håndteres på arealet (SV2).

### Indretning og drift

3. Der skal på virksomheden foreligge en driftsinstruktion, der beskriver, hvordan personalet skal forholde sig i forbindelse med modtagelse og sortering af affaldet og i tilfælde af uheld (SV3). Driftsinstruktionen skal fremsendes til Sorø Kommune inden genbrugspladsen åbner (\*\*).

4. Farligt affald må kun afleveres, når pladsen er bemandet, så der er mindst en person til stede til at foretage modtagekontrol og vejlede borgerne til korrekt aflevering (\*\*).

5. Alle affaldsområder, containere, båse og opsamlingsbeholdere, der er i brug, skal være tydeligt mærkede, således at det klart fremgår, hvor de forskellige affaldsfraktioner opbevares (SV5).

6. Virksomheden må kun modtage og opbevare de nævnte affaldsfraktioner (SV6\*):

| <b>Mængder og oplag</b>               |                 |                    |                            |                           |
|---------------------------------------|-----------------|--------------------|----------------------------|---------------------------|
| <b>Fraktion+A2:E53</b>                | <b>EAK-Kode</b> | <b>Mængder (t)</b> | <b>Maksimalt oplag (t)</b> | <b>Oplag/Udstyr</b>       |
| 10 - Haveaffald                       | 20 02 01        | 2.236              | 50                         | Åben plads langs betonmur |
| 26 - Flamingo til genanvendelse       | 21 01 39        | 0                  |                            | Container                 |
| 41 - Træstød                          | 20 02 01        | 76                 | 10                         | Åben plads langs betonmur |
| 43 - Tagpap                           | 17 03 02        | 19                 | 3                          | Container                 |
| 130 - Rent træ til neddeling f/genan  | 20 01 38        | 840                | 20                         | Container                 |
| 1101 - Glas og flasker GBP            | 15 01 07        | 22                 | 10                         | Container                 |
| 1102 - Vinduesglas GBP                | 17 02 02        | 164                | 15                         | Container                 |
| 1111 - Keramik og porcelæn GBP        | 17 01 03        | 121                | 12                         | Container                 |
| 1121 - Isolering GBP                  | 17 06 04        | 54                 | 3,5                        | komprimator               |
| 1131 - Arla/Kohberg/Schulstad ks. GBP |                 | 1                  |                            | bure                      |
| 1201 - Store hushold.app.frak.1+2 GBP | 20 01 36        | 250                | 4                          | Container                 |
| 1204 - E-skrot fraktion 4 GBP         | 20 01 34        | 80                 | 2                          | bure                      |
| 1205 - Belysning fraktion 5 GBP       | 20 01 34        | 3                  |                            | Bure/fade                 |
| 1221 - Asfalt GBP                     | 17 03 02        | 26                 | 5                          | Container                 |
| 1231 - Printertoner GBP               | 08 03 18        | 1                  |                            | Fade                      |
| 1251 - Kabler GBP                     | 17 04 11        | 10                 | 1                          | 660 l container           |
| 1261 - Beton og tegl GBP              | 17 01 07        | 1.834              | 40                         | Container                 |
| 1271 - Jord GBP                       | 17 05 04        | 922                | 30                         | Container                 |
| 1281 - Dæk GBP                        | 16 01 03        | 62                 | 5                          | Container                 |
| 1351 - Jern og metal GBP              | 20 01 40        | 512                | 20                         | Åben bås                  |
| 1361 - PVC til genbrug GBP            | 20 01 39        | 15                 | 4                          | Container                 |
| 1371 - Gips GBP                       | 17 08 02        | 151                | 8                          | Container med låg         |
| 1381 - Bilbatterier GBP               | 16 06 01        | 12                 | 1                          | fade                      |
| 1391 - Husholdningsbatterier GBP      | 20 01 33        | 7                  |                            | fade                      |
| 1401 - Spildolie GBP                  | 20 01 26        | 11                 | 1                          | tank                      |
| 1451 - Tøj og sko GBP                 | 20 01 10        | 52                 | 1                          | 1100 L container          |
| 1452 - Tekstiler GBP                  | 20 01 11        | 37                 | 1                          | 1100 L container          |
| 1455 - Direkte genbrug GBP            | 20 01 99        | 15                 | 2                          | Paller                    |
| 1461 - Paller GBP                     | 20 01 38        | 5                  | 2,5                        | Åben plads                |
| 8189 - Hård Plast                     | 20 01 39        | 115                | 3                          | Container                 |
| 8252 - Makulering kommunalt           | 20 01 01        | 2                  |                            |                           |
| 8253 - Bøger Kommunalt                | 20 01 01        | 29                 |                            | Container                 |
| 8261 - Pap Kommunalt                  | 20 01 01        | 249                | 10                         | Komprimator               |
| 8264 - Mad & Drikke Karton            | 20 01 01        | 3                  |                            | Container                 |
| 8266 - Big-Bag Kommunale              |                 | 0                  |                            | Container                 |
| 8267 - Plast Dunke Kommunalt          | 20 01 39        | 2                  |                            | Container                 |
| 8268 - LDPE farvet folie Kommunalt    | 20 01 39        | 20                 |                            | Container                 |
| 8269 - LDPE klar folie 98/2 Kommunalt | 20 01 39        | 4                  |                            | Container                 |
| 8274 - Pap/Avis og reklamer kommunalt | 20 01 01        | 53                 | 5                          | Container                 |
| 11 - Asbest                           | 17 06 05        | 149                | 10                         | Lukket container          |
| 298 - Deponi fra GBP                  | 20 03 99        | 0                  |                            | Container                 |
| 298 - Til nedgravning GBP             | 20 03 99        | 151                | 15                         | Container                 |
| 17 - Imprægneret træ                  | 17 02 04        | 292                | 10                         | Container                 |
| 19 - Restmaling til forb. GBP         | 20 03 07        | 47                 | 1                          | 660 L container           |
| 21 - Småt brændbart affald            |                 | 0                  |                            | Komprimator               |
| 22 - Stort brændbart affald           | 20 03 07        | 0                  |                            | Container                 |
| 24 - Flamingo til forb.               | 20 01 39        | 0                  |                            | Lukket container          |
| 31 - Rest efter Sortering GBP         | 20 03 07        | 880                | 20                         | Komprimator               |
| 32 - Polstrede møbler GBP             | 20 03 07        | 626                | 20                         | Container                 |
| 1402 - Malingsaffald Alfa GBP         | 20 01 28        | 14                 |                            | Tromler                   |
|                                       | 20 01 34        |                    |                            |                           |
|                                       | 20 01 35        |                    |                            |                           |
| 1403 - Øvrigt farligt affald GBP      | 20 01 13        |                    |                            |                           |
| (batterier, kemi, pærer)              | 20 01 19        | 26                 |                            | Tromler                   |

Tabel 1 Liste over affald, fyrværkeri indgår under "øvrige farligt affald", men opbevares i betonkar med låg.

7. Affaldet skal sorteres så hurtigt som muligt, dog senest inden ophør af næstfølgende arbejdsdag, og må kun opbevares i de dertil beregnede affaldsområder, containere, båse eller beholdere samt for farligt affald i de dertil indrettede faciliteter (SV7).



8. Hvis virksomheden modtager affald, der ikke er omfattet af virksomhedens miljøgodkendelse, og som det ikke umiddelbart er muligt at henvise til en anden affaldsmodtager, skal affaldet placeres i et særskilt oplagsområde. Virksomheden skal herefter hurtigst muligt kontakte tilsynsmyndigheden og orientere om affaldet (SV8).

### **Farligt affald**

Ved farligt affald i vilkår 9, 10, 16 og 18 medregnes ikke akkumulatorer, imprægneret træ, batterier, lysstofrør og sparepærer, elektronikaffald, kølemøbler og asbestholdige materialer.

9. Virksomheden må højst modtage 300 t farligt affald/år (SV9).

10. Det farlige affald skal opbevares uden for publikums direkte adgangsmulighed (SV10).

11. Virksomheden må ikke sammenblende farligt affald, jf. bekendtgørelse om affald. Olieaffald, der ikke indeholder PCB, må dog sammenblandes (SV11).

12. Hvis der konstateres eller er mistanke om risiko for lækager fra emballager, skal emballagen eller emballagens indhold straks fyldes over i en ny emballage, der er egnet til den pågældende affaldsfraktion (SV12).

13. Olieaffald skal opbevares i tætte, lukkede beholdere, der er placeret under tag og beskyttet mod vejrlig, eller i en specialcontainer. Oplagspladsen skal have en tæt belægning og være indrettet således, at spild kan holdes inden for et afgrænset område og uden mulighed for afløb til jord, grundvand, overfladevand eller kloak. Området skal kunne rumme indholdet af den største beholder i området. Omhældning af olieaffaldet må kun finde sted på denne oplagsplads eller i specialcontaineren (SV13).

14. Kviksvovholdige lyskilder skal håndteres forsigtigt og opbevares i materiel, der beskytter mod beskadigelse. Andet kviksvovholdigt affald skal opbevares i lukkede emballager (SV14).

15. Akkumulatorer og batterier skal opbevares i tætte syrefaste beholdere med overdækning eller under tag. Alternativt kan akkumulatorer og batterier opbevares i specialcontainere til farligt affald (SV15).

16. Farligt affald skal opbevares i en bygning eller en specialcontainer uden afløb til kloak, jf. dog vilkår 13 for så vidt angår olieaffald. I bygningen skal gulvet afgrænses med opkanter, være med tæt belægning og udføres med et fald på mindst 2 %, så eventuelt spild ledes til en tæt opsamlingsgrube eller -tank. Specialcontaineren skal være forsynet med tæt bund, som er bestandig for de affaldsfraktioner, der opbevares i den. Containeren skal stå på et befæstet areal, hvor overfladevand ledes til afløb med spærringsventil. Containeren skal forsynes med render og en grube eller tank til opsamling af eventuelt spild. Såfremt specialcontaineren ikke er forsynet med en tæt bund, skal den placeres på en tæt belægning og forsynes med opkant og hældning mod opsamlingsgrube. Opsamlingsgrube eller -tank skal som minimum kunne rumme indholdet af den største beholder af flydende affald, der opbevares i bygningen/specialcontaineren (SV16).

### *Andet affald*

17. Haveaffald og kompost skal opbevares på befæstet areal med fald mod afløb eller sump (SV17).

18. I de faciliteter, hvor der placeres effekter til direkte genbrug, må der ikke stilles eller byttes farligt affald, herunder maling (SV18).

19. Såfremt der i særlige tilfælde er behov for modtagelse af letfordærveligt affald, må dette højst opbevares 1 uge i lukket container eller 1 døgn i sække. Hvis det er særligt lugtende affald, skal det snarest muligt videretransporteres (SV19).

20. Containere med lette materialer så som papir, plast og lignende skal være lukkede eller overdækkede for at hindre, at materialer giver anledning til flugt (SV20).

### Luftforurening

21. Driften af pladsen må ikke give anledning til lugt- eller støvgener i omgivelserne, der er væsentlige efter tilsynsmyndighedens vurdering (SV21).

22. Asbestholdigt affald, der kan støve, skal befugtes og opbevares i lukket eller overdækket container, så afgivelse af støv til omgivelserne hindres. Byggematerialer med cementbundne asbestfibre skal håndteres, så de ikke beskadiges. Såfremt der alligevel under håndteringen sker beskadigelse, skal de straks placeres i en lukket eller overdækket container og befugtes (SV22).

23. Eventuelt afkast fra mekanisk ventilation fra bygning eller specialcontainer, hvor der opbevares farligt affald, skal være opadrettet og føres mindst 1 meter over tagryg på det tag, hvor afkastet er placeret (SV23).

### **Beskyttelse af jord, grundvand og overfladevand**

24. Genbrugspladsens kørearealer skal være befæstede med fald mod afløb (SV24).

25. Båse med jern- og metalaffald og åbne containere uden sump til jern- og metalaffald skal placeres på et område med tæt belægning med fald mod grube eller afløb. Der stilles ikke krav til områder, hvor der placeres lukkede/overdækkede containere til jern- og metalaffald med en sump inden i (SV25).

26. Øvrige arealer for opstilling af containere og opbevaring af ikke-farligt affald skal befæstes med fald mod afløb (SV26).

27. Tætte belægninger og befæstede arealer skal være i god vedligeholdelsesstand. Utætheder skal udbedres så hurtigt som muligt, efter at de er konstateret (SV27).

28. Grube, tank eller render til opsamling af spild af farligt affald i bygningen eller specialcontaineren til farligt affald skal tømmes straks efter uheld og i øvrigt holdes tom. Indholdet skal håndteres og bortskaffes som farligt affald (SV28).

29. Læsning af farligt affald til borttransport skal ske på et areal med tæt belægning og fald mod grube eller afløb. På afløbsrøret skal der etableres en ventil, som holdes lukket, medens læsning foregår (SV29).

30. Overjordiske tanke til fyringsolie og motorbrændstof skal sikres mod påkørsel. Påfyldningsstude og aftapningshaner (aftapningsanordninger) for olieprodukter, herunder motorbrændstof, skal placeres inden for konturen af en tæt belægning med kontrolleret afledning af afløbsvandet. Alternativt skal eventuelt spild opsamles i en tæt spildbakke eller grube. Udendørs spildbakker eller gruber skal tømmes, således at regnvand i bunden maksimalt udgør 10 % af spildbakkens eller grubens volumen (SV30).

## **Affald**

31. Affald, der spildes, skal opsamles og anbringes i de dertil indrettede containere og affaldsområder (SV31).

32. Spild af olie og kemikalier (herunder grus, savsmuld eller lignende anvendt til op-sugning) skal opsamles straks og opbevares og bortskaffes som farligt affald. Der skal til enhver tid forefindes opsningsmateriale på virksomheden (SV32).

33. Haveaffald skal bortskaffes og arealet ryddes for haveaffald og saft fra haveaffald mindst 1 gang pr. uge i sommerhalvåret (SV33).

34. Der må maksimalt opbevares 5 kg NEM (netto eksplosiv stofmængde)\*\*.

## **Egenkontrol**

35. Virksomheden skal mindst 1 gang i kvartalet foretage en visuel kontrol af befæstede arealer, tæt belægning samt gulvet i bygningen/specialcontaineren og udbedre eventuelle skader. Der skal mindst 1 gang årligt foretages visuel kontrol af de øvrige befæstede arealer. Resultatet af besigtigelse og udbedringer skal noteres i driftsjournalen (SV34).

36. Tilsynsmyndigheden kan kræve, at virksomheden lader en uvildig sagkyndig foretage kontrollen, dog højst 1 gang hvert tredje år (SV35).

### *Driftsjournal*

37. Virksomheden skal føre en driftsjournal med angivelse af:

- Løbende registrering af mængden af bortkørt farligt affald.
- Dato og resultat for inspektioner samt eventuelle foretagne udbedringer af befæstede arealer, tætte belægnings og gulve i bygning/specialcontainer til farligt affald m.m.

Driftsjournalen skal opbevares på virksomheden mindst 5 år og skal være tilgængelig for tilsynsmyndigheden (SV36).

## **Støj**

38. Grænseværdier for støjbelastningen fra virksomheden målt som det ækvivalente korrigerede A-vægtede lydtryksniveau dB(A):

|                           | Mandag til fredag:<br>kl.07 – 18<br>samt lørdag:<br>kl. 07 - 14 | Mandag til fredag:<br>kl. 18 - 22<br>samt lørdag:<br>kl. 14 – 22<br>og søn- og hellig-<br>dage:<br>kl. 07 - 22 | Alle dage:<br>kl. 22 - 07 |
|---------------------------|---|--|---------------------------|
| I skel til erhvervsområde | <b>60 dB(A)</b>   | <b>60 dB(A)</b>  | <b>60 dB(A)</b>           |
| Ved skel til boligområde  | <b>45 dB(A)</b>   | <b>40 dB(A)</b>  | <b>35 dB(A)</b>           |

Tabel 2 Støjkrav

Det ækvivalente støjniveau er støjens middelværdi over et længere tidsrum (om dagen 8 timer, om aftenen 1 time og om natten ½ time) \*\*.

39. Den eksisterende 3 m høje støjskærm af beton syd og vest for haveaffaldssektionen skal bibeholdes. Placeringen ses på figur 3. Der skal etableres en støjskærm på toppen af den eksisterende betonmur. Støjskærmen skal have en minimumshøjde på 1,3 meter \*\*.

40. Der skal etableres en støjskærm i hegnslinjen syd for genbrugspladsen, se bilag 2. Støjskærmen skal have en minimumshøjde på 3,6 meter.

41. Støjskærmenes masse skal være mindst 15 kg/m<sup>2</sup>, og støjskærmene skal udføres i et lydabsorberende materiale med en absorptionsværdi DL<sub>α</sub> på minimum 8 dB jf. EN-1793-1. Støjskærmene skal sluttet tæt til terræn og være lufttætte.

42. Containerne skal nedgraves 0,7 m under terræn\*\*.

43. Der skal etableres en betonmur ved de nedgravede containere. Muren skal være 2,19 m over det vestlige terrænniveau. Placeringen ses på bilag 2\*\*.

44. Støjskærme og andre foranstaltninger til begrænsning af støj skal vedligeholdes, så effekten fortsat svarer til forudsætningerne i støjberegningen.

45. Hvis tilsynsmyndigheden finder det påkrævet, skal virksomheden ved støjmålinger eller beregninger dokumenterer over for tilsynsmyndigheden, at vilkår 37 er overholdt. Dokumentation skal senest 2 måneder efter, at kravet er fremsat, tilsendes tilsynsmyndigheden sammen med oplysninger om driftsforholdene under målingen.

Virksomhedens støj skal dokumenteres ved måling eller beregning efter gældende vejledninger fra Miljøstyrelsen, p.t. nr. 6/1984 Måling af ekstern støj og nr. 5/1993 Beregning af støj fra virksomheder og bekendtgørelse om kvalitetskrav til miljømålinger.

Støjmålingen skal foretages, når virksomheden er i fuld drift eller efter anden aftale med tilsynsmyndigheden.

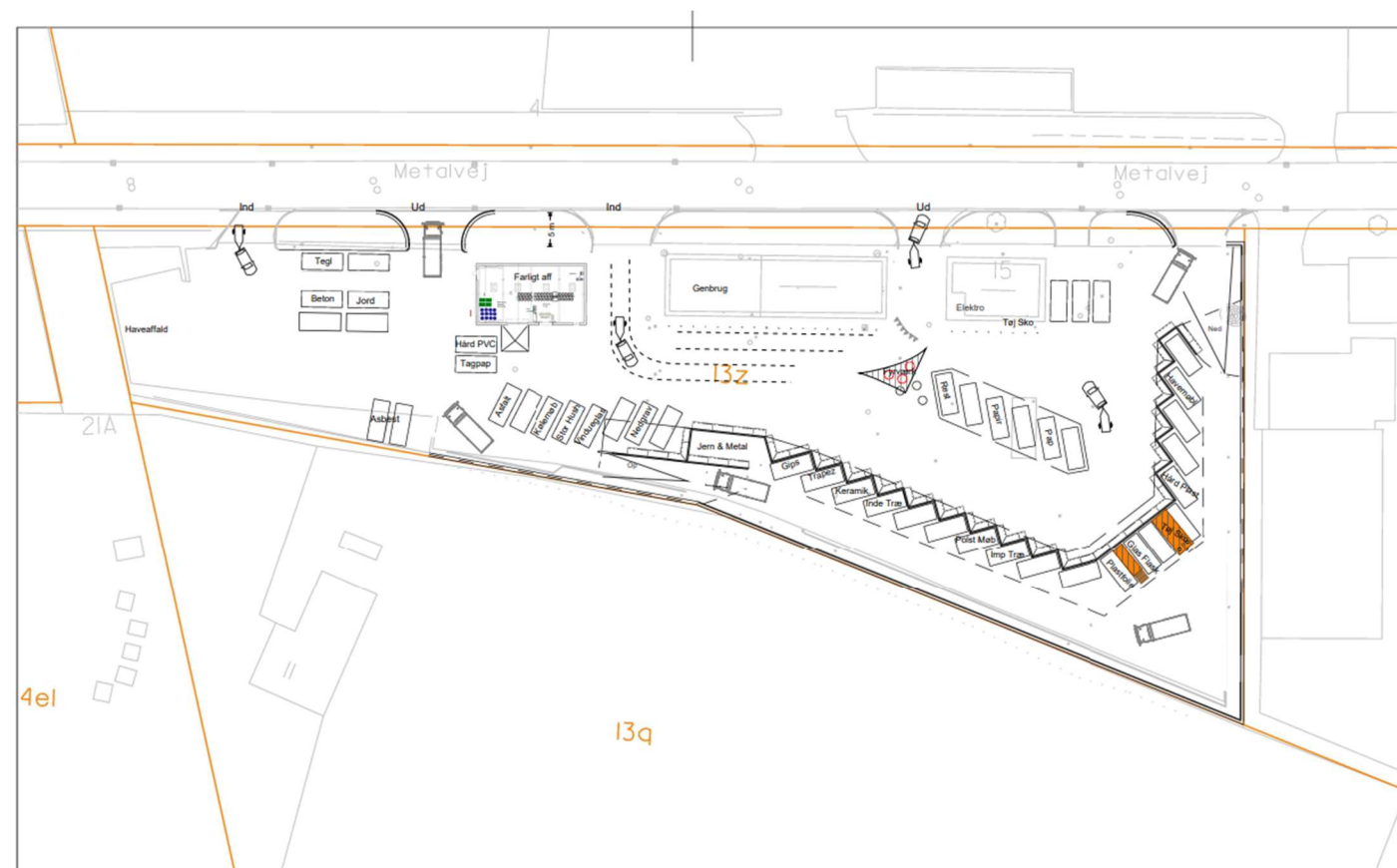
Dokumentationen skal udføres af et målefirma, som er akkrediteret af DANAK eller godkendt af Miljøstyrelsen til "Miljømålinger af ekstern støj".

Støjdokumentationen skal gentages, når tilsynsmyndigheden finder det påkrævet. Hvis støjgrænserne er overholdt, kan der kun kræves én årlig støjbestemmelse.

Udgifterne til dokumentation af overholdelse af vilkår 37 afholdes af virksomheden.

## Miljøteknisk beskrivelse

Den miljøtekniske beskrivelse er baseret på ansøgningen af 24. september 2024 og "Støjredegørelse Sorø Genbrugsplads Orienterende støjberegninger" modtaget d. 13. januar 2025 og udført af 103 rådgivende ingeniører. Genbrugsstationen modtager affald fra borgerne og til dels erhverv i Sorø Kommune. Oversigt over pladsen ses nedenfor.



Figur 1 Oversigt med placering af affaldsfraktionerne

Genbrugspladsen får en ny indretning med nedgravede containere, så borgerne ikke længere skal benytte trapper/ramper for at aflevere affald. Derudover skal den nye indretning så vidt muligt adskille borgertrafik fra containertrafik.

Ansøger har oplyst, at genbrugsstationen er bemandet i åbningstiden på hverdage mellem kl. 7 og 18 og i weekenden mellem kl. 9 og 17. Der søges derudover om ubemandet åbning i aftenperioden alle dage indtil kl. 22.

.

Når pladsen er ubemandet vil den kun være tilgængelig for tilmeldte/registrerede borgere. Pladsen vil være videoovervåget og med aflæsning af nummerplader.

Fraktionerne, som modtages, ses nedenfor:

| <b>Mængder og oplag</b>                                     |                 |                    |                            |                           |
|---|-----------------|--------------------|----------------------------|---------------------------|
| <b>Fraktion+A2:E53</b>                                      | <b>EAK-Kode</b> | <b>Mængder (t)</b> | <b>Maksimalt oplag (t)</b> | <b>Oplag/Udstyr</b>       |
| 10 - Haveaffald   | 20 02 01        | 2.236              | 50                         | Åben plads langs betonmur |
| 26 - Flamingo til genanvendelse                             | 21 01 39        | 0                  |                            | Container                 |
| 41 - Træstød  | 20 02 01        | 76                 | 10                         | Åben plads langs betonmur |
| 43 - Tagpap   | 17 03 02        | 19                 | 3                          | Container                 |
| 130 - Rent træ til neddeling f/genan                        | 20 01 38        | 840                | 20                         | Container                 |
| 1101 - Glas og flasker GBP                                  | 15 01 07        | 22                 | 10                         | Container                 |
| 1102 - Vinduesglas GBP                                      | 17 02 02        | 164                | 15                         | Container                 |
| 1111 - Keramik og porcelæn GBP                              | 17 01 03        | 121                | 12                         | Container                 |
| 1121 - Isolering GBP  | 17 06 04        | 54                 | 3,5                        | komprimator               |
| 1131 - Arla/Kohberg/Schulstad ks. GBP                       |                 | 1                  |                            | bure                      |
| 1201 - Store hushold.app.frak.1+2 GBP                       | 20 01 36        | 250                | 4                          | Container                 |
| 1204 - E-skrot fraktion 4 GBP                               | 20 01 34        | 80                 | 2                          | bure                      |
| 1205 - Belysning fraktion 5 GBP                             | 20 01 34        | 3                  |                            | Bure/fade                 |
| 1221 - Asfalt GBP   | 17 03 02        | 26                 | 5                          | Container                 |
| 1231 - Printertoner GBP                                     | 08 03 18        | 1                  |                            | Fade                      |
| 1251 - Kabler GBP   | 17 04 11        | 10                 | 1                          | 660 l container           |
| 1261 - Beton og tegl GBP                                    | 17 01 07        | 1.834              | 40                         | Container                 |
| 1271 - Jord GBP   | 17 05 04        | 922                | 30                         | Container                 |
| 1281 - Dæk GBP  | 16 01 03        | 62                 | 5                          | Container                 |
| 1351 - Jern og metal GBP                                    | 20 01 40        | 512                | 20                         | Åben bås                  |
| 1361 - PVC til genbrug GBP                                  | 20 01 39        | 15                 | 4                          | Container                 |
| 1371 - Gips GBP   | 17 08 02        | 151                | 8                          | Container med låg         |
| 1381 - Bilbatterier GBP                                     | 16 06 01        | 12                 | 1                          | fade                      |
| 1391 - Husholdningsbatterier GBP                            | 20 01 33        | 7                  |                            | fade                      |
| 1401 - Spildolie GBP  | 20 01 26        | 11                 | 1                          | tank                      |
| 1451 - Tøj og sko GBP                                       | 20 01 10        | 52                 | 1                          | 1100 L container          |
| 1452 - Tekstiler GBP  | 20 01 11        | 37                 | 1                          | 1100 L container          |
| 1455 - Direkte genbrug GBP                                  | 20 01 99        | 15                 | 2                          | Paller                    |
| 1461 - Paller GBP   | 20 01 38        | 5                  | 2,5                        | Åben plads                |
| 8189 - Hård Plast   | 20 01 39        | 115                | 3                          | Container                 |
| 8252 - Makulering kommunalt                                 | 20 01 01        | 2                  |                            |                           |
| 8253 - Bøger Kommunalt                                      | 20 01 01        | 29                 |                            | Container                 |
| 8261 - Pap Kommunalt  | 20 01 01        | 249                | 10                         | Komprimator               |
| 8264 - Mad & Drikke Karton                                  | 20 01 01        | 3                  |                            | Container                 |
| 8266 - Big-Bag Kommunale                                    |                 | 0                  |                            | Container                 |
| 8267 - Plast Dunke Kommunalt                                | 20 01 39        | 2                  |                            | Container                 |
| 8268 - LDPE farvet folie Kommunalt                          | 20 01 39        | 20                 |                            | Container                 |
| 8269 - LDPE klar folie 98/2 Kommunalt                       | 20 01 39        | 4                  |                            | Container                 |
| 8274 - Pap/Avis og reklamer kommunalt                       | 20 01 01        | 53                 | 5                          | Container                 |
| 11 - Asbest   | 17 06 05        | 149                | 10                         | Lukket container          |
| 298 - Deponi fra GBP  | 20 03 99        | 0                  |                            | Container                 |
| 298 - Til nedgravning GBP                                   | 20 03 99        | 151                | 15                         | Container                 |
| 17 - Imprægneret træ  | 17 02 04        | 292                | 10                         | Container                 |
| 19 - Restmaling til forb. GBP                               | 20 03 07        | 47                 | 1                          | 660 L container           |
| 21 - Småt brændbart affald                                  |                 | 0                  |                            | Komprimator               |
| 22 - Stort brændbart affald                                 | 20 03 07        | 0                  |                            | Container                 |
| 24 - Flamingo til forb.                                     | 20 01 39        | 0                  |                            | Lukket container          |
| 31 - Rest efter Sortering GBP                               | 20 03 07        | 880                | 20                         | Komprimator               |
| 32 - Polstrede møbler GBP                                   | 20 03 07        | 626                | 20                         | Container                 |
| 1402 - Malingsaffald Alfa GBP                               | 20 01 28        | 14                 |                            | Tromler                   |
|   | 20 01 34        |                    |                            |                           |
|   | 20 01 35        |                    |                            |                           |
| 1403 - Øvrigt farligt affald GBP<br>(batterier, kemi, pærer | 20 01 13        |                    |                            |                           |
|   | 20 01 19        | 26                 |                            | Tromler                   |

Tabel 2 Liste over affaldsfraktioner, mængder og opbevaring.



Fyrværkeri indgår under øvrigt farligt affald. Der modtages årligt op til 175 kg kasseret fyrværkeri, og der opbevares typisk 50 kg ad gangen. Ansøger har oplyst at der maksimalt opbevares 5 kg NEM (netto eksplosiv mængde). Fyrværkeri opbevares i betonkar med låg.

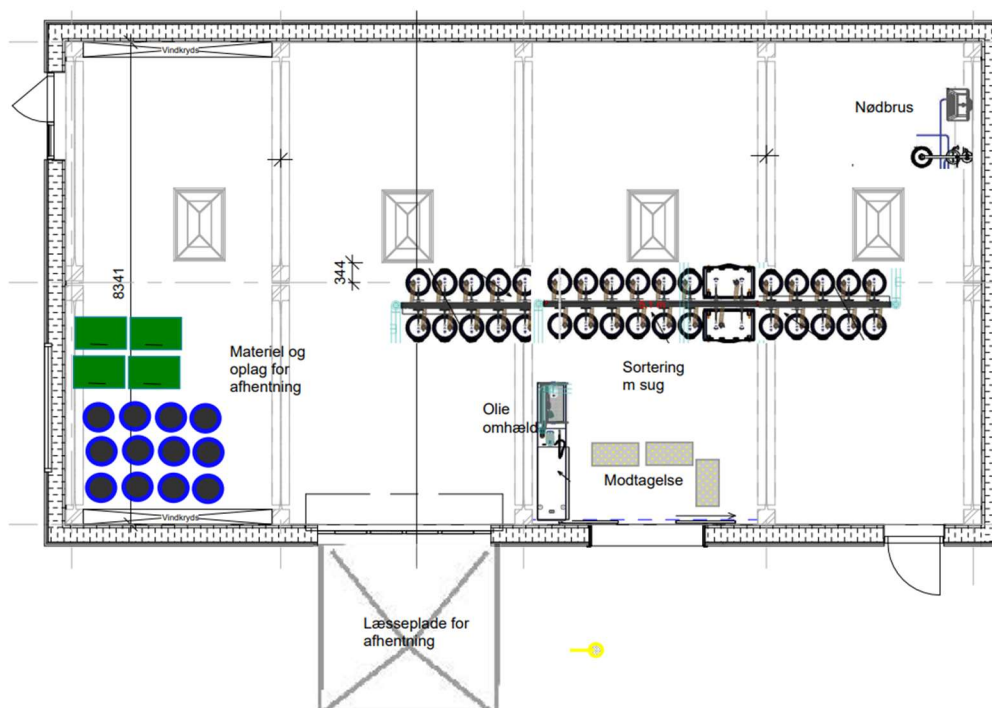
Elektronikaffald herunder kabler opbevares i en bygning til formålet.

Jern og metalaffald eventuelt med oliefilm og -rester opbevares i en beholder af beton udformet som en container. Beholderen er uden overdækning men har afløb af overfladevand via sandfang og olieudskiller til spildevandskloak.

Jord opbevares i væsketætte containere med låg.

### Kemikalieaffald

Der etableres en ny bygning til modtagelse af olie- og kemikalieaffald, se figur nedenfor.



Figur 2 Oversigt over bygningen til kemikalieaffald

Gulvet i bygningen bliver impermeabelt og med afledning til en opsamlingssump, som kan tømmes efter behov. Der vil blive opstillet en dobbeltvægget olietank i bygningen til tankning af pladsens køretøjer. Bygningen etableres med udsugning, som ledes til afkast.

Udenfor bygningen etableres en impermeabel læsseplade. Afløb til overfladevand etableres med afspærringsventil. Afspærringsventilen lukkes under af- og pålæsning



af farligt affald. Hvis der sker spild på læssepladen mens ventilen er lukket, vil spildet blive på pladen og kan samles op. Når ventilen er åben ledes overfladevand fra læssepladen via sandfang og olieudskiller til spildevandskloak.

### **Spildevand**

Der ledes overfladevand fra opbevaring af metal og jern via sandfang og olieudskiller til spildevandskloak. Der forventes at være olierester på metal og jern. Overfladevand fra haveaffald ledes også til spildevandskloak. Ansøger forventer ikke pesticider i vandet.

Genbrugsstationen har en tank med brændstof til virksomhedens køretøjer. Tanken står i kemikaliebygningen. Der tankes på læssepladen udenfor kemikaliebygningen. Læssepladen har en afspærringsventil. Hvis ventilen er åben ledes overfladevand og eventuelt spild via olieudskiller og sandfang til spildevandskloak. Genbrugsstationen har en vaskeplads, hvor køretøjer vaskes med koldt vand og uden sæbe og uden højtryksspuling. Vaskepladsens spildevand ledes til samme sandfang og olieudskiller, som modtager regnvand fra jern og metal opbevaring.

Overfladevand fra resten af pladsen ledes til regnvandskloak via rørbassin til forsinkelse. Pladsen er belagt med beton belægningssten og asfalt.

Der er ikke sanitært spildevand fra ejendommen.

### **Luftforurening**

Der er afkast fra bygningen med modtagelse af kemikalieaffald. Afkastet er etableret uden filter og er 1 m over tagryg.

### **Støj**

Der er støj fra følgende kilder:

| Aktivitet                                      | Varighed pr. dag  | Varighed aften  | Varighed nat    |
|--|---|---|-----------------|
| Rendegraver (havepladsen)                      | 2x30 min, hverdage, kl. 7-18<br>2x30 min, lør-, søn-, og helligdage, kl. 7-14   | Ingen aktivitet   | Ingen aktivitet |
| Personbiler (Haveplads kunder)                 | 6,5 stk. pr. time, hverdage, kl. 7-18<br>8,4 stk. pr. time, lør-, søn- og helligdage, kl. 9-17<br>1 stk. pr. time, lør-, søn- og helligdage, kl. 7-9 samt kl. 17-18   | 1 stk. pr. time, hver-, lør-, søn- og helligdage, kl. 18-22   | Ingen aktivitet |
| Personbiler (Genbrugsplads kunder)             | 20,7 stk. pr. time, hverdage, kl. 7-18<br>27 stk. pr. time, lør-, søn- og helligdage, kl. 9-17  | Ingen aktivitet   | Ingen aktivitet |
| Aflevering af haveaffald                       | 32,3 min. pr. time, hverdage kl. 7-18<br>42 min. pr. time, lør-, søn- og helligdage, kl. 9-17<br>5 min. pr. time, lør-, søn- og helligdage, kl. 7-9 samt kl. 17-18    | 5 min. pr. time, hver-, lør-, søn- og helligdage, kl. 18-22   | Ingen aktivitet |
| Aflevering af beton og murbrokker              | 6,5 min. pr. time, hverdage kl. 7-18<br>1,68 min. pr. time, lør-, søn- og helligdage, kl. 9-17<br>0,2 min. pr. time, lør-, søn- og helligdage, kl. 7-9 samt kl. 17-18 | 0,2 min. pr. time, hver-, lør-, søn- og helligdage, kl. 18-22 | Ingen aktivitet |
| Komprimering af affald fordelt på to stationer | 10,4 min. pr. time, hverdage kl. 7-18<br>6,7 min. pr. time, lør-, søn- og helligdage, kl. 9-17  | Ingen aktivitet   | Ingen aktivitet |
| Aflevering af glas                             | 4,2 min. pr. time hverdage, kl. 7-18<br>5,4 min. pr. time, lør-, søn- og helligdage, kl. 9-17   | Ingen aktivitet   | Ingen aktivitet |
| Aflevering af metal                            | 8,3 min. pr. time hverdage, kl. 7-18<br>10,8 min. pr. time, lør-, søn- og helligdage, kl. 9-17  | Ingen aktivitet   | Ingen aktivitet |
| Eksterne leverandører (lastbil)                | 5 lastbiler hverdage, kl. 7-18  | Ingen aktivitet   | Ingen aktivitet |

Tabel 3 Oversigt over støjkilder

Ansøger har vurderet at støjgrænser på henholdsvis 45, 40 og 35 dB kan overholdes for dagtimerne, aften og weekender samt nat i skel til de nærmeste boliger. De nærmeste boliger er Kongevejen 2, 2a, 4 og Husrækken 2.

Støjberegningen er baseret på at støjskærmen af beton vest og syd for genbrugsstationens haveaffald bibeholdes, og at der etableres en støjskærm på 1,3 m ovenpå den

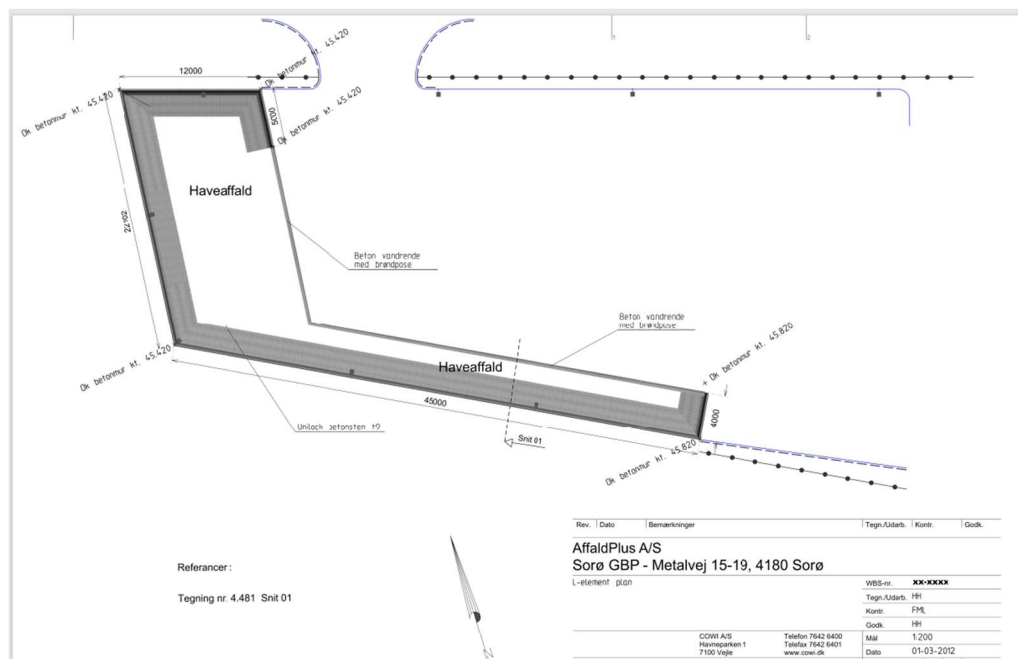
eksisterende støjskærm. Derudover skal containerne nedgraves, og at der skal etableres en 2,19 m mur ved de nedgravede containere.

Der skal etableres en støjskærm i hegnslinjen syd for genbrugspladsen, støjskærmen skal have en minimumshøjde på 3,6 meter. Placering af støjskærme ses på bilag 2.

Beregningerne forudsætter også at støjskærmene kan overholde følgende:

- Støjskærmenes masse skal være mindst  $15 \text{ kg/m}^2$ .
- Støjskærmene skal udføres i et lydabsorberende materiale med en absorptionsværdi  $DL\alpha$  på minimum 8 dB jf. EN-1793-1.
- Støjskærmene skal sluttet tæt til terræn og være lufttæt.

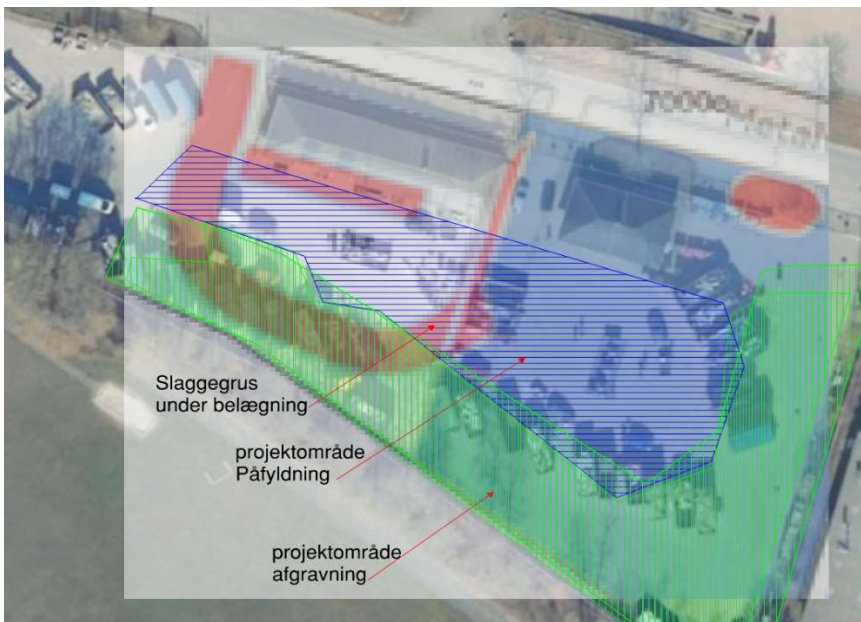
Den eksisterende støjskærm syd og vest for haveaffaldssektionen ses på figuren nedenfor.



Figur 3 Placering af eksisterende støjskærm

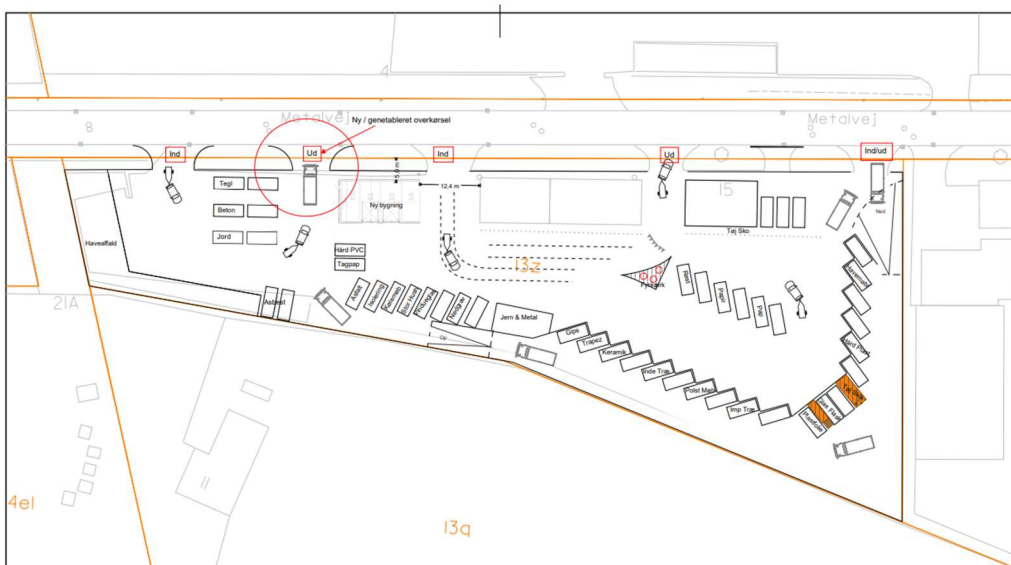
Der skabes en niveauforskel til nedgravede containere ved at afgrave ca. 0,7 m af den eksisterende belægning og bærelag mod syd og vest. Derudover påfyldes med nye materialer i en kileformet opbygning (hævning) af den centrale del af pladsen (kundearealet), se figur nedenfor.

Den opbyggede niveauforskel fastholdes med en betonstøtemur i form af L-elementer. Muren bliver 2,19 m over det vestlige terrænniveau. Placeringen ses på bilag 2.



Figur 4 Planlagt terrænniveau

Til- og frakørsel vil ske via Metalvej se figur 5.



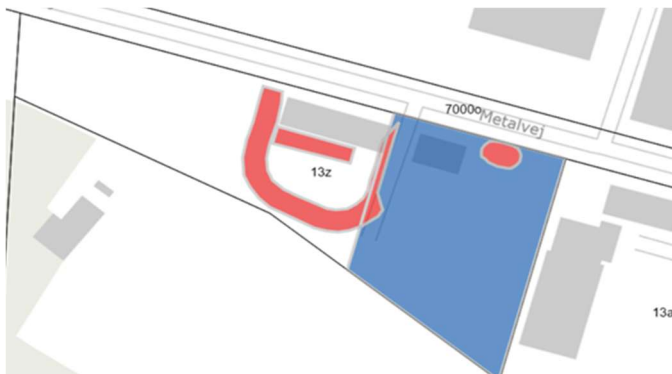
Figur 5 Til- og frakørselsforhold

### Affald

Ansøger har oplyst at de kan overholde standardvilkår nr. 9 om maksimal mængde af farligt affald på 300 ton per år.

### Jordforurening

Dele af ejendommen er registreret som muligt forurenet på vidensniveau V1 (blå) og andre dele som forurenet på vidensniveau V2 (rød). Hele ejendommen er indenfor områdeklassificering.



Figur 6 Kortlagt forurening Blå markering er V1 og rød markering er V2

### Nabogener

Ansøger har oplyst at containere med lette fraktioner såsom papir og plast er overdækkede, så affaldet ikke føres væk af vinden. Asbest opbevares ifølge ansøger i en lukket container. Haveaffald tømmes ugentligt i sommerhalvåret.

### Tidsplaner

Ombygningen af genbrugspladsen forventes udført i perioden november 2024 til april 2025.

## Ansøgningsmaterialet

Ansøgning om miljøgodkendelse er baseret på følgende:

- Ansøgning om miljøgodkendelse af 24. september 2024
- Mails af 16., 17., 22. og 23. oktober 2024 fra FM Larsen
- "Støjredegørelse Sorø Genbrugsplads Orienterende støjberegninger" fremsendt 13. januar 2025 udført af 103 rådgivende ingeniører

## Miljøteknisk vurdering

### Standardvilkår

I denne miljøgodkendelse er anvendt godkendelsesbekendtgørelsens standardvilkår (bilag 1, afsnit 20). Herudover er der stillet supplerende vilkår, hvor det er fundet relevant og nogle standardvilkår er tilpasset virksomhedens indretning og karakter. Det vurderes, at de stillede vilkår er dækkende for virksomhedens aktiviteter.

Afvigelser fra standardvilkår:

Standardvilkår 3 er tilføjet et krav om at driftsinstruksen skal sendes til kommunen inden genbrugspladsen åbner, da vi ikke har modtaget den endnu.

Standardvilkår nr. 4 er ændret, da der vil være ubemandet åbningstid.

Standardvilkår nr. 6 er tilføjet ansøgers liste over ønskede affaldsfraktioner til modtagelse.

Der er tilføjet vilkår om støj af hensyn til naboer. Derudover er der tilføjet krav om at farligt affald kun må afleveres, når genbrugspladsen er bemanded. Da genbrugsstationen modtager fyrværkeriaffald, er der stillet krav til maksimalt oplag af eksplosive stoffer. Kravet er stillet på baggrund af Sikkerhedsstyrelsens anbefalinger til genbrugspladser, se [Håndtering af fyrværkeriaffald på genbrugspladser](#).

### **Beliggenhed og planforhold**

Genbrugsstationen ligger i et erhvervsområde, som er omfattet af Lokalplan nr. 7, delområde 1. Lokalplanen beskriver at i delområde 1 bør der ikke placeres virksomheder med væsentlig støj, lugtgener og luftforurening. Ejendommen ligger i byzone.

Nærmeste boligområde ligger ca. 100 m syd for ejendommen, Derudover er der også et boligområde og en skole ca. 150 m øst for ejendommen.

Oplandet omkring ejendommen er område med særlige drikkevandsinteresser. Der er ikke indsatsområde eller særligt følsomt indvindingsområde.

### **Indretning og drift**

Det vurderes at ubemandet drift kan accepteres, da der er gode erfaringer fra andre kommuner. Der kan dog ikke afleveres farligt affald i perioder uden bemanning, da det vurderes nødvendigt at farligt affald afleveres mens pladsens medarbejdere er til stede og kan vejlede.

### **Luftforurening**

Ansøger har oplyst at afkastet fra kemikaliebygningen er opadrettet og 1 m over tagryg. Afkastet kan derfor overholde standardvilkår 23.

### **Støj**

Der er udført en støjberegning samt en vurdering, som viser at støjkravene i nedenstående tabel kan overholdes ved nærmeste boliger, når en række betingelser er overholdt.

|                                  |  |                    |
|----------------------------------|--|--------------------|
| Man-fre kl. 7-18 og lør kl. 7-14 | Man-fre kl. 18-22 og lør kl. 14-22 og søn kl. 7-22 | Alle dage kl. 22-7 |
| 45 dB                            | 40 dB  | 35 dB              |

Sorø Kommune vurderer at der skal regnes med et tillæg på 5 dB pga. impulsstøj ved aflevering af specielt støjende fraktioner. Hvis støjberegningerne tillægges 5 dB, kan kravene i ovenstående tabel stadig overholdes.

Støjberegningen er baseret på en række betingelser. Betingelserne er:

- Eksisterende støjskærm på 3 m i beton vest og syd for genbrugsstationens sektion med haveaffald bibeholdes
- Der skal etableres en støjskærm på toppen af den eksisterende betonmur. Støjskærmen skal have en minimumshøjde på 1,3 meter.
- Der skal etableres en støjskærm i hegnslinjen syd for genbrugspladsen, se bilag 2. Støjskærmen skal have en minimumshøjde på 3,6 meter.



- Støjskærmens masse skal være mindst 15 kg/m<sup>2</sup>.
- Støjskærmene skal udføres i et lydabsorberende materiale med en absorptionsværdi DL<sub>α</sub> på minimum 8 dB jf. EN-1793-1.
- Støjskærmene skal sluttet tæt til terræn og være lufttæt.
- Affaldscontainerne nedgraves 0,7 m under terræn
- Der etableres en betonmur ved de nedgravede containere, se bilag 2 for placering. Muren skal være 2,19 m over det vestlige terræn.

Støjberegningen er udført for Kongevejen 2, 2a og 4 samt Husrækken 2, se figur nedenfor. Kongevejen 7, som også ligger tæt på genbrugsstationen, er ikke bolig men en ungdomsklub.



Figur 7 Beregningspunkter for støj

Sorø Kommune stiller vilkår om at ovenstående betingelser skal overholdes for at sikre at støjvilkårene kan overholdes. Derudover stilles vilkår om at virksomheden skal dokumentere at støjvilkårene overholdes, hvis kommunen skønner det nødvendigt. Støjkravene stilles for at beskytte nærliggende boliger og skole mod støjgener.

### Beskyttelse af jord, grundvand og overfladevand

Dele af ejendommen er registreret som muligt forurenede på vidensniveau V1 (blå) og andre dele som forurenede på vidensniveau V2 (rød). Hele ejendommen er indenfor områdeklassificering.

Der stilles krav til belægnings og korrekt opbevaring af affald for at undgå yderligere forurening af jord og grundvand. Vilkårene er standardvilkår. Ansøger har oplyst at standardvilkårene kan overholdes.

### **Affaldsgener**

Ansøger har oplyst at containere med lette fraktioner såsom papir og plast er overdækkede, så affaldet ikke føres væk af vinden. Dermed forventes standardvilkår nr. 20 at blive overholdt. Asbest opbevares ifølge ansøger i en lukket container, så standardvilkår 22 forventes også overholdt.

Haveaffald tømmes hver uge om sommeren ifølge ansøgningen. Vilkår 33 kan derfor overholdes. Kravet stilles for at undgå lugtgener.

### **Spildevand**

Der er kun stillet standardvilkår om spildevand, da kommunen har givet separate tilladelser til spildevand.

### **Egenkontrol og driftsjournal**

Der stilles standardvilkår om egenkontrol herunder driftsjournal. Kravene stilles for at kunne vurdere om virksomhedens affaldsmængder ændres. Derudover stilles der krav om inspektion af belægninger for at undgå jord- og grundvandsforurening. Ansøger har oplyst at standardvilkårene kan overholdes.

### **N2000**

Nærmeste Natura 2000-område nr. 141 Nordlige del af Sorø Sønderskov som er beliggende over 2,7 km syd for projektområdet. Natura 2000-område nr. 141 er udpeget, da skoven er et levested for den sjældne bille eremit, som kun lever i den østlige del af Danmark. Den lever i gamle og delvist hule træer med solbeskinnede trækroner og stammer, Udpegningsgrundlaget er desuden naturtyperne 3150 Næringsrig sø, 9110 Bøg på mor, 9130 Bøg på muld, 9160 Ege-blandskov og 91E0 Elle- og askeskov\*.

Genbrugspladsens miljøpåvirkninger er primært relateret til støj, lugt og overfladevand. Som følge af projektets karakteristika og afstanden til nærmeste Natura 2000-område vurderer kommunen at aktiviteterne ikke kan medføre en væsentlig påvirkning af Natura 2000-området.

### **Bilag IV arter**

Vi skal ved administration af lovgivningen sikre, at yngle- og rasteområder for en række strengt beskyttede dyrearter (opført på habitatdirektivets bilag IV)<sup>5</sup> ikke bliver forringet. Arterne på Habitatdirektivets bilag IV er ligeledes beskyttet efter § 29 a i Naturbeskyttelsesloven, hvor de kaldes bilag 3 arter.

Arterne må ikke forsætligt forstyrres med skadelig virkning for arten eller bestanden. Forbuddet gælder i forhold til alle livsstadier og yngle- eller rasteområder, der ikke må beskadiges eller ødelægges.

---

<sup>5</sup> Ifølge habitatdirektivet Rådets direktiv 92/43/EØF om bevaring af naturtyper samt vilde dyr og planter med senere ændringer og Bekendtgørelse om udpegning og administration af internationale naturbeskyttelsesområder samt beskyttelse af visse arter, BEK nr. 1098 af 21/08/2023



Vi har søgt på Arter.dk i mindst 600 m afstand. Vi har ikke fundet andre oplysninger om forekomst af bilag IV arter på arealet, end en registrering fra 2011 af Stor vandsalamander i en sø ca. 600 m mod nordvest. Men der er sandsynlig forekomst i området, af disse arter: Stor vandsalamander, spidssnudet frø, springfrø og arter af flagermus,

Der er tale om en asfalteret plads i byzone. Der fældes ikke ældre træer i forbindelse med projektet. Det er på denne baggrund vores vurdering, at projektområdet ikke kan være yngle- eller rasteområde for bilag IV padder, og at der ikke er risiko for forringelse af yngle- eller rasteområder for flagermus.

Nærmeste beskyttede område er en sø ca. 0,4 km syd for matriklen. Vi vurderer, at der på grund af afstanden ikke er risiko for negativt tilstandsændringer i søen.

Overfladevand fra pladsen ledes via regnvandskloakken til et bassin på Juliesmindevej (matrikel 4fm ejerlav 221054). Herfra ledes det til Tuelsø. Bassinet forventes at rense overfladevandet inden det ledes til Tuelsø.

### **BAT - bedst tilgængelige teknologi**

Det vurderes ikke relevant at vurdere genbrugspladsen i relation til bedst tilgængelige teknik, da der ikke foregår egentlige affaldsbehandlingsprocesser. Hensigten er at nyttiggøre så meget affald som muligt.

## **Miljøvurdering**

Sorø Genbrugsplads er omfattet af bilag 2 i miljøvurderingsloven<sup>6</sup> punkt 11b.

Ansøger har fremsendt et anmeldeskema til screening for miljøvurderingspligt.

Sorø Kommune har gennemført en screening og har vurderet, at projektet ikke vil kunne påvirke miljøet væsentligt, og at der derfor ikke skal udarbejdes en miljøvurdering.

## **Risikobekendtgørelse**

Virksomheden er ikke omfattet af risikobekendtgørelsen<sup>7</sup>.

---

<sup>6</sup> Lov om miljøvurdering af planer og programmer og af konkrete projekter (VVM), Lovbek. nr. 4 af 3. januar 2023.

<sup>7</sup> Risikobekendtgørelsen. BEK nr. 372 af 25/04-2016

## Samlet vurdering og konklusion

Samlet set er det kommunens vurdering, at der med godkendelsens standardvilkår og øvrige stillede vilkår er fastsat vilkår, der sikrer, at genbrugsstationen kan indrettes og drives uden at påføre omgivelserne forurening, som er uforenelig med hensynet til omgivelsernes sårbarhed og kvalitet.

### Dine rettigheder

Efter databeskyttelsesforordningen har du en række rettigheder i forhold til Sorø Kommunes behandling af dine oplysninger. Du kan til enhver tid benytte dig af rettighederne, hvilket sker ved at kontakte kommunen. Læs mere om dine rettigheder her: [Databeskyttelse | Sorø Kommune \(soroe.dk\)](#)

Med venlig hilsen

Rune Jørgensen  
Miljømedarbejder

Bilag 1: Afgørelse om ikke-VVM vedlægges som selvstændigt dokument

Bilag 2: Placering af støjforanstaltninger

## Bilag 2: Placering af støjforanstaltninger

