

Tillæg nr. 3 til
§ 16b miljøtilladelse
af
svinebruget beliggende
Armvangvej 71
6800 Varde

I henhold til § 16b i Bekendtgørelse af lov nr. 520
af 1. maj 2019
om husdyrbrug og anvendelse af gødning m.v.

Varde
Kommune



Godkendt den 9. februar 2021



Produktionsareal udvides
fra 125 m2 til 440 m2

Udarbejdet af:

Sagsbehandler: Klaudi Andresen
Direkte tlf. 7994 7413
E-mail: klan@varde.dk

VARDE KOMMUNE

Erhvervscenteret - Landbrug
Teknik og Miljø
Bytoften 2
6800 Varde

www.vardekommune.dk
vardekommune@varde.dk

Doknr. 19.893-21

Sagsnr. 21-177

Indholdsfortegnelse:

1	INDLEDNING	4
2	BAGGRUND FOR TILLÆG NR. 3 TIL MILJØTILLADELSE	4
2.1	DATABLAD.....	4
2.2	BAGGRUND OG HISTORIK.....	4
3	TILLADELSE	5
3.1	FORUDSÆTNINGER.....	5
3.2	DISPENSATION.....	5
4	VILKÅR FOR TILLÆG NR. 3 TIL MILJØTILLADELSEN	6
4.1	SLETNING AF VILKÅR I TIDLIGERE MILJØTILLADELSER.....	6
4.2	PRODUKTIONSAREALER OG OPBEVARINGSLAGRE.....	6
4.3	DRIFT OG INDRETNING.....	6
4.4	LANDSKABSINTERESSER.....	6
4.5	AMMONIAKREDUCERENDE TILTAG.....	6
4.6	OPBEVARING OG HÅNDTERING AF HUSDYRGØDNING.....	7
4.7	LUGT.....	7
4.8	STØJ OG VIBRATIONER.....	7
4.9	STØV.....	8
4.10	SKADEDYR.....	8
4.11	OPLAG AF OLIE, PESTICIDER OG ØVRIGE KEMIKALIER.....	8
4.12	LYS.....	9
4.13	EGENKONTROL.....	9
4.14	UHELD OG RISICI.....	9
4.15	OPHØR.....	9
5	KLAGEVEJLEDNING	9
6	OFFENTLIGGØRELSE	10
7	MILJØTEKNISK BESKRIVELSE OG VURDERING	11
7.1	BELIGGENHED.....	11
7.2	AFSTANDSKRAV.....	11
7.3	LANDSKAB OG KULTURMILJØ.....	12
7.4	INDRETNING.....	12
7.5	PRODUKTIONSAREALERS OG OPBEVARINGSLAGRES STØRRELSE.....	13
7.6	ENERGIFORBRUG, AFFALD OG OPBEVARING AF HUSDYRGØDNING.....	16
7.7	LUGT.....	16
7.8	STØJ, RYSTELSER, STØV, SKADEDYR, LYS, TRANSPORT, SPILDEVAND, VANDFORBRUG OG FOREBYGGELSE AF UHELD.....	17
7.9	BESKYTTEDE NATUROMRÅDER OMKRING HUSDYRBRUGET - AMMONIAK.....	17
7.10	PÅVIRKNING AF "BILAG IV ARTER".....	22
7.11	BAT - AMMONIAK.....	23
7.12	BAT - ERNÆRINGSMÆSSIG STYRING.....	26
7.13	SAMLET BAT-VURDERING.....	27
8	EGENKONTROL OG FORANSTALTNINGER VED OPHØR AF PRODUKTION	27
9	NABO- / PARTSHØRING	27
10	SAMLET VURDERING	27

1 Indledning

Dette tillæg nr. 3 til miljøtilladelse fastlægger det vilkår, der skal gælde for en udvidelse af husdyrbruget på Armvangvej 71, 6800 Varde i Varde Kommune. Vilkårene sikrer, at udvidelsen og drift af husdyrbruget kan ske uden at påvirke miljøet væsentligt.

Miljøet skal i denne sammenhæng forstås som omgivelserne i bred forstand, herunder befolkning, flora og fauna, vandmiljø, landskab og kulturhistorie samt ressourceforbrug.

I forbindelse med udarbejdelse af tillæg til miljøtilladelse, har Varde Kommune udarbejdet en miljøteknisk beskrivelse og vurdering af det ansøgte projekt. Denne danner baggrund for afgørelsen, herunder de stillede vilkår, som fremgår af afsnit 4.

Copyright på kort: Grundkort – Varde kommune, Matrikelkort – GST, Luftfoto – Cowi.

2 Baggrund for tillæg nr. 3 til miljøtilladelse

2.1 Datablad

Ejer / Ansøger:	Dennis Lauridsen, Frøstrupvej 351, 6800 Varde
Kontaktperson:	Dennis Lauridsen, Frøstrupvej 351, 6800 Varde. Tlf. 40452394. E-mail: trehojegaard@gmail.com
Husdyrbrugets navn og adresse:	Trehøjegaard v/Dennis Lauridsen, Armvangvej 71, 6800 Varde
Virksomhedens art:	Svineproduktion
Ejendomsnummer:	5730010590
CHR-nummer:	95241
CVR-nummer:	35581324
IE-brug	Nej
Konsulent:	Hanne Bang, Gråkjær A/S, Fabervej 15, 7500 Holstebro. Tlf. 51182855. E-mail: hab@graakjaer.dk
Tilsynsmyndighed:	Varde Kommune
Ansøgning:	Skema nr. 224.218 version 1, der er indsendt den 5. januar 2021
Udkast i nabohøring:	22. januar 2021
Godkendelsesdato:	9. februar 2021

2.2 Baggrund og historik

Armvangvej 71, 6800 Varde har siden 2017 fået følgende tilladelser:

- 31. august 2018. § 16b miljøtilladelse.
- 4. november 2019. Tillæg nr. 1 til miljøtilladelsen.
- 28. april 2020: Tillæg nr. 2 til miljøtilladelsen.

Nu søger Armvangvej 71 om tillæg nr. 3 til miljøtilladelsen, da han ønsker at udvide produktionsarealet i en eksisterende stald fra 125 m² til 440 m². Derudover ændres produktionen fra flexgruppen "Alle svin; 25-49 % fast gulv" til "Smågrise. Toklima, delvis spaltegulv".

3 Tilladelse

Varde Kommune har afgjort, at husdyrbruget på Armvangvej 71, 6800 Varde kan udvides som ansøgt. Der er nærmere redegjort for de vurderinger der ligger til grund for afgørelsen i den miljøtekniske beskrivelse og vurdering.

Tillæg nr. 3 til miljøtilladelsen meddeles efter § 16b i "Bekendtgørelse af lov nr. 520 af 1. maj 2019 om husdyrbrug og anvendelse af gødning m.v." herefter benævnt husdyrbrugloven, på en række nærmere angivne vilkår i afsnit 4.

Husdyrbruget skal til enhver tid leve op til gældende regler i love og bekendtgørelser – også selvom disse regler eventuelt måtte være skærpede i forhold til denne afgørelse.

Det skal i øvrigt bemærkes, at tilladelser og godkendelser der vedrører anden lovgivning, for eksempel byggetilladelse, skal indhentes særskilt.

Henvendelse om afgørelsen kan ske til Varde Kommune, Erhvervscenteret - Landbrug.

Eventuelle udvidelser og ændringer af husdyrbrugets anlæg, som ikke fremgår af denne afgørelse, skal meddeles til – og godkendes af Varde Kommune inden disse gennemføres.

I henhold til husdyrbruglovens § 59a bortfalder tillæg til tilladelsen, hvis den ikke er udnyttet, inden 6 år efter den er meddelt. Hvis en del af tillæg til tilladelsen ikke er udnyttet, bortfalder tilladelsen for denne del.

3.1 Forudsætninger

Varde Kommune forudsætter, at projektet gennemføres og drives som beskrevet i ansøgningen, og at den generelt gældende lovgivning overholdes.

Tillæg til miljøtilladelse meddeles på vilkår, der sikrer at kravene i § 27 i husdyrbrugloven opfyldes.

3.2 Dispensation

Der gives i henhold til § 9 stk. 3 i husdyrbrugloven dispensation til, at stald benævnt "NY klimastald i tidl. farestald (2021)" på figur 2 kan udvides til et produktionsareal på 440 m², og at produktionen kan ændres til "Smågrise. Toklima, delvis spaltegulv".

4 Vilkår for tillæg nr. 3 til miljøtilladelsen

4.1 Sletning af vilkår i tidligere miljøtilladelser

- a. Når dette tillæg til miljøtilladelse tages i brug, slettes alle vilkår i miljøtilladelsen fra den 31. august 2018, i tillæg til miljøgodkendelsen fra den 4. november 2019 og i tillæg nummer 2 til miljøgodkendelsen fra 28. april 2020, og erstattes af nedenstående vilkår:

4.2 Produktionsarealer og opbevaringslagre

- a. Husdyrbruget må maksimalt have produktionsarealer og arealer med gødningsopbevaring, som det fremgår af tabel 1 og 2, og beliggende, som det fremgår af figur 2.

4.3 Drift og indretning

- a. Der må maksimalt være 750 stipladser til søer på Armvangvej 71.
- b. Husdyrbrugets drift og indretning skal være i overensstemmelse med de oplysninger der fremgår af den miljøtekniske beskrivelse, med mindre andet fremgår af afgørelsens vilkår.
- c. De vilkår der vedrører driften, skal være kendt af de ansatte/andre der er beskæftiget med den pågældende del af driften. Et eksemplar af miljøtilladelsen skal til enhver tid være tilgængeligt for de personer, der har ansvaret for husdyrbrugets daglige drift.

4.4 Landskabsinteresser

- a. Placering, udformning, arkitektur og materialevalg af nybyggeri skal følge beskrivelsen i den miljøtekniske redegørelse.
- b. Ståltrapezplader på siderne af klimapavillonerne (bygning 7 på figur 2) må ikke være højglans så de giver genskin/reflekterer solskin i landskabet omkring.
- c. Bygningerne skal opføres i afdæmpede farver og i ikke-reflekterende materialer.

4.5 Ammoniakreducerende tiltag

- a. Gylletanke, der er benævnt "Eks gyllebeholder" og "Eks gyllebeholder – overdækkes" på figur 2 skal være overdækket med fast overdækning i form af telt med indvendigt skørt.
- b. Åbning af teltdugene må kun ske i forbindelse med omrøring, tømning og udbringning af gylle.
- c. Skader på teltdugene på gylletankene skal reparerer inden for en uge efter skadens opståen.
- d. Der skal føres en logbog for gyllebeholderne, hvori eventuelle skader på teltoverdækningerne noteres med angivelse af dato for skaden samt dato for reparation. Logbogen skal opbevares på husdyrbruget i mindst fem år og forevises på tilsynsmyndighedens forlangende.
- e. Gyllekanalerne i bygning 8 og 9 på figur 2, der i alt er på 756 m², skal være forsynet med køleslanger, der er forbundet til en varmepumpe.
- f. Gyllekanalerne i "NY klimastald i tidl. farestald (2021)" på figur 2 skal være forsynes med køleslanger, der forbindes med en varmepumpe.
- g. Varmepumpen skal levere en årlig køleydelse på mindst 20,2 W/m² i gyllekanalerne i bygning 8 og 9 på figur 2.
- h. Varmepumpen skal levere en årlig køleydelse på mindst 18,7 W/m² i gyllekanalerne i "NY klimastald i tidl. farestald (2021)" på figur 2.

- i. Varmepumpen skal være forsynet med en timetæller til dokumentation af årlig driftstid.
- j. Den årlige driftstid skal være 8760 timer.
- k. Gyllekølingsanlægget skal være forsynet med et trykovervågningsystem, en alarm samt en sikkerhedsanordning, der i tilfælde af lækage stopper gyllekølingsanlægget. Gyllekølingsanlægget må ikke kunne genstarte automatisk.
- l. Vedligeholdelse af gyllekølingsanlægget skal ske i overensstemmelse med producentens vejledning. Vejledningen skal opbevares på husdyrbruget.
- m. Ved udskiftning af varmpumpen, skal dokumentation for køleeffekt på gyllekøleanlæg indsendes til tilsynsmyndigheden før anlægget tages i drift.
- n. Der skal indgås en skriftlig aftale med en godkendt montør med VPO certifikat eller tilsvarende certificering om kontrol og service af gyllekølingsanlægget mindst én gang årligt. Den årlige kontrol skal som minimum bestå af følgende: - afprøvning og funktionssikring af trykovervågningssystemet, alarmerne samt sikkerhedsanordningen, kontrol af kølekredsens ydelse, aflæsning og registrering af driftstimer.
- o. Enhver form for driftsstop skal noteres i logbog med angivelse af årsag og varighed. Tilsynsmyndigheden skal underrettes ved driftsstop, der har en varighed på mere end 2 uger.
- p. Registreringen fra logbogen, den skriftlige kontrolaftale, de årlige kontrolrapporter samt øvrige servicereporter, skal opbevares på husdyrbruget i mindst fem år og forevises på tilsynsmyndighedens forlangende.
- q. Med undtagelse af 89 m² produktionsareal i løbeafdelingen, skal alle stalde være indrettet med delvis spaltegulv.

4.6 Opbevaring og håndtering af husdyrgødning

- a. Påfyldning af gylle til gyllevogn og lignende skal altid ske under opsyn.

4.7 Lugt

- a. Hele husdyrbruget og dets omgivelser skal renholdes således, at lugtgener begrænses mest muligt.
- b. Såfremt tilsynsmyndigheden skønner, at lugtgener i omgivelserne vurderes at være væsentligt større end der kan forventes ifølge grundlaget for miljøvurderingen, skal husdyrbruget lade foretage undersøgelse af muligheder for begrænsning af lugtkilder og/eller behandling af afkastluften. Undersøgelsens omfang vil blive fastsat af tilsynsmyndigheden på baggrund af en konkret vurdering af sagen. Lugtundersøgelser kan maksimalt kræves én gang pr. år. Virksomheden afholder selv omkostningerne til dokumentation, undersøgelser og målinger.

4.8 Støj og vibrationer

- a. Husdyrbrugets bidrag til støjbelastningen må, ved udendørs opholdsarealer ved boliger beliggende i landzone uden for eget skel, ikke overskride de anførte værdier 1,5 meter over terræn i frit felt:

Tidspunkt	Støjgrænser	Reference tidsrum
Dag		
Mandag - fredag kl. 07 - 18	55 dB(A)	8 timer
Lørdag kl. 07 - 14	55 dB(A)	7 timer
Lørdag kl. 14 - 18	45 dB(A)	4 timer
Søn- og helligdag kl. 07 - 18	45 dB(A)	8 timer
Aften		
Alle dage kl. 18 - 22	45 dB(A)	1 time
Nat		
Alle dage kl. 22 - 07	40 dB(A)	½ time

Støjgrænser

- b. Støjens maksimalværdi må om natten ikke overstige ovenstående grænseværdier med mere end 15 dB(A) ved alle beboelser.
- c. Ved dokumentation for overholdelse af støjvilkår skal der ses bort fra kortvarig sæsonafhængig kørsel udenfor husdyranlægget f.eks. pløjning og høst.
- d. Hvis tilsynsmyndigheden vurderer det nødvendigt, skal husdyrbruget dokumentere, at støjvilkåret er overholdt. Dokumentationen skal belyse støjbelastningen med husdyrbruget i fuld repræsentativ drift. Dette kan dog højst kræves en gang årligt, såfremt ovennævnte støjgrænser overholdes.

Dokumentationen skal ske i form af resultat af en støjmåling udført efter retningslinjerne i Miljøstyrelsens vejledning nr. 5 og 6/1984, eller efter en beregning udført efter den nordiske beregningsmetode for ekstern støj fra virksomheder jf. Miljøstyrelsens vejledning nr. 5/1993. Ved ændringer skal den nyeste vejledning anvendes.

Er dokumentationen udført som beregning, skal den indeholde de oplysninger om beregningsforudsætningerne, som er nødvendige for vurdering af rigtigheden af beregningsresultaterne. Er dokumentationen udført som måling, skal driftsforholdene under målingen beskrives. Som udgangspunkt accepteres en ubestemthed på de målte eller beregnede støjbelastninger på max. +/- 3 dB(A).

- e. Målingerne eller beregningerne skal udføres af en person eller et laboratorium, som er akkrediteret af DANAK eller godkendt af Miljøstyrelsen til "Måling - ekstern støj".
- f. Resultaterne skal sendes til tilsynsmyndigheden senest 1 måned efter målingernes gennemførelse.

4.9 Støv

- a. Drift af anlægget må ikke medføre væsentlige støvgener uden for husdyranlægget.

4.10 Skadedyr

- a. Der skal på husdyrbruget foretages effektiv fluebekæmpelse i overensstemmelse med de til enhver tid nyeste retningslinjer fra Aarhus Universitet, Institut for Agroøkologi.
- b. Opbevaring af foder skal ske på en sådan måde, at der ikke opstår risiko for tilhold af skadedyr.

4.11 Oplag af olie, pesticider og øvrige kemikalier

- a. Opbevaring af kemikalier, samt spildolie og kemikalieaffald, skal foregå i rum med fast bund og uden mulighed for forurening af jord, afløbssystem, grundvand og vandløb.

4.12 Lys

- a. Driften må ikke medføre væsentlige lysgener uden for husdyrbruget.

4.13 Egenkontrol

- a. Dokumentation skal opbevares samlet, i papirform eller elektronisk, og være lettilgængelige for tilsynsmyndigheden. Dokumentationen skal fremvises til tilsynsmyndigheden på forlangende og skal gemmes minimum 5 år.

4.14 Uheld og risici

- a. Alle uheld og driftsforstyrrelser, herunder evt. spild på udendørs arealer, der kan medføre forurening, skal straks meddeles alarmcentralen (tlf.: 112) og efterfølgende Erhvervscenteret, Varde Kommune (tlf.: 7994 6800).

4.15 Ophør

- a. Ved ophør af driften, skal der træffes de nødvendige foranstaltninger for at undgå forureningsfare. Alle opbevaringsanlæg skal tømmes og rengøres, og husdyranlægget skal fremstå i miljømæssig god stand.

5 Klagevejledning

Afgørelsen kan påklages til Miljø- og Fødevareklagenævnet i henhold til § 76 i Husdyrbrugloven af de klageberettigede, der fremgår af lovens §§ 84-87.

Hvis du ønsker at klage over afgørelsen skal du gøre det elektronisk og direkte til Miljø og Fødevareklagenævnet via Klageportalen. Du kan få adgang til Klageportalen via <https://kpo.naevneneshus.dk>

Din klage skal være modtaget senest den 10. marts 2021 (4 uger efter offentliggørelsen).

Det er en betingelse for behandling af din klage, at du indbetaler et gebyr.

Vejledning om hvordan du klager og om gebyrordningen kan du finde på <https://kpo.naevneneshus.dk>

Samme sted fremgår det også, at der er visse særlige forhold, som kan begrunde en undtagelse fra kravet om at klage via Klageportalen.

Har du brug for yderligere oplysninger eller hjælp til Klageportalen, kan du kontakte nh@naevneneshus.dk eller tlf. 7240 5600.

Såfremt afgørelsen ønskes indbragt for domstolene, skal søgsmål være anlagt inden 6 måneder fra afgørelsens offentliggørelse samt være i overensstemmelse med § 26 i forvaltningsloven.

6 Offentliggørelse

Offentliggørelse af afgørelsen sker på Digital MiljøAdministration <https://dma.mst.dk/> under "Offentliggørelser", senest den 10. februar 2021.

På Varde Kommunes vegne den 9. februar 2021

Klaudi Andresen

Miljømedarbejder

Kopi sendt til:

- Hanne Bang, Gråkjær Landbrug A/S, e-mail: hab@graakjaer.dk
- Sundhedsstyrelsen, Embedslægeinstitutionen Syddanmark, Sorsigvej 35, 6760 Ribe, e-mail: sesyd@sst.dk
- Danmarks Fiskeriforening, Nordensvej 3, Taulov, 7000 Fredericia, e-mail: mail@dkfisk.dk
- Ferskvandsfiskeriforeningen for Danmark, v. Niels Barslund, Vormstrupvej 2, 7540 Haderup, e-mail: nb@ferskvandsfiskeriforeningen.dk
- Arbejderbevægelsens Erhvervsråd, Reventlowsgade 14,1, 1651 Kbh.V, e-mail: ae@ae.dk
- Forbrugerrådet, Fiolstræde 17, 1017 Kbh.K, e-mail: fbr@fbr.dk
- Det Økologiske Råd, Blegdamsvej 4B, 2200 Kbh.N, e-mail: husdyr@ecocouncil.dk
- Danmarks Sportsfiskerforbund, Skyttevej 4, 7182 Bredsten, e-mail: post@sportsfiskeren.dk
- Danmarks Naturfredningsforening, Masnedøgade 20, 2100 København Ø, e-mail: dnvarde-sager@dn.dk
- Dansk Ornitologisk Forening, Vesterbrogade 140, 1620 Kbh.V, e-mail: natur@dof.dk samt lokalforeningen for sydvestjylland e-mail: varde@dof.dk

7 Miljøteknisk beskrivelse og vurdering

Husdyrhold og drift

7.1 Beliggenhed

Uændret i forhold til tillæg nr. 1 til miljøtilladelsen fra den 4. november 2019.

7.2 Afstandskrav

Afstandskravene i henhold til § 6 i Husdyrbrugloven er overholdt, da husdyrbrugets anlæg ikke er beliggende:

- i et eksisterende eller ifølge kommuneplanens rammedel fremtidigt byzone- eller sommerhusområde
- i et område i landzone, der i lokalplan er udlagt til boligformål, blandet bolig og erhvervsformål eller til offentlige formål med henblik på beboelse, institutioner, rekreative formål og lign.,
- i en afstand mindre end 50 m fra ovennævnte områder eller
- i en afstand mindre end 50 m fra en nabobeboelse.

Følgende afstandskrav i henhold til § 8 i husdyrbrugloven er overholdt:

- almene vandforsyningsanlæg (50 m)
- vandløb, dræn og søer (15 m)
- offentlig vej og privat fællesvej (15 m)
- levnedsmiddelvirksomhed (25 m)
- beboelse på samme ejendom (15 m)
- naboskel (30 m)
- ikke almene vandforsyningsanlæg (25 m)

Følgende afstandskrav i henhold til § 8 i husdyrbrugloven er ikke overholdt:

- offentlig vej og privat fællesvej (15 m)



Figur 1. Afstand til vej.

Fra stalden, hvor produktionsareal udvides, til vej er der 11,5 m. Hvor afstandskravet er

15 m. Se figur 1. Da der er tale om en eksisterende bygning, vælger Varde Kommune at give følgende dispensation:

Der gives i henhold til § 9 stk. 3 i husdyrbrugloven dispensation til, at stald benævnt "NY klimastald i tidl. farestald (2021)" på figur 2 kan udvides til et produktionsareal på 440 m², og at produktionen kan ændres til "Smågrise. Toklima, delvis spaltegulv".

7.3 Landskab og kulturmiljø

Uændret i forhold til tillæg nr. 1 til miljøtilladelsen fra den 4. november 2019.

7.4 Indretning

Oversigt over husdyrbrugets bygninger fremgår af figur 2.



Figur 2. Oversigt over husdyrbrugets bygninger.

1. "Flex i eks. farestald" og NY klimastald i tidl. farestald (2021)

Stalden, der er kaldt "Flex i eks. farestald", er i nudrift godkendt til 125 m² til flexgruppen "Alle svin; 25-49 % fast gulv" i det område, der er vist med en lidt lysere rød på figur 1. Nu ønskes hele den eksisterende stald ændret til "Smågrise. Toklima, delvis spaltegulv" og et produktionsareal på 440 m².

2. Løbeafdeling

Eksisterende stald. Produktionsarealet er indrettet med 89 m² drænet gulv og 163 m² med delvis spaltegulv. Når det gælder løsgående dyr er det ikke muligt at vælge: Løsgående drægtige søer på

fuldspalter. I husdyrgodkendelse.dk er produktionsarealet med drænet gulv derfor registreret på følgende måde: 24 m² er registreret som: "Individuel opstaldning på fuldspalter" og 65 m² er registreret som: Løsgående søer på delvis spaltegulv.

3. Drægtighedsstald

Eksisterende. Delvis spaltegulv.

4. Klimastald

Eksisterende. Delvis spaltegulv.

5. Klimastald

Eksisterende. Delvis spaltegulv.

7. Klimapavillioner

Delvis spaltegulv. 16 x 22 m. I alt 352 m². Er opført med ståltrapezplader på siderne.

8. Farestald (2020)

1.028 m² produktionsareal til "Søer, diegivende. Kassestier, delvis spaltegulv".

9. Løbe/drægtighedsstald (2020)

448 m² produktionsareal til "Søer, golde og drægtige, delvis spaltegulv". 360 m² af produktionsarealet er etableret med linespil, og 88 m² af produktionsarealet er etableret træk og slip.

10. Maskinhal (2020)

Cirka 26 m x 48 m svarende til ca. 1.250 m². Maskinhallen har en benhøjde på ca. 2,6 m og en taghældning på ca. 15 grader, hvorved hallen får en højde på ca. 6,0-6,5 m. Det samme som løbe/drægtighedsstalden.

Gyllebeholder med navnet "Eksisterende gyllebeholder" på figur 2

1700 m³. Er overdækket med telt.

Gyllebeholder med navnet "Eks gyllebeholder- overdækkes" på figur 2

2500 m³. Tanken er overdækket.

Det fremgår af ansøgningen at der ikke er tale om et IE-brug. Definitionen på et IE-brug er følgende:

*Husdyrgodkendelsesbekendtgørelsen definerer et **IE**-husdyrbrug som et husdyrbrug, der er godkendt til flere end 750 stipladser til søer, flere end 2.000 stipladser til fedesvin (over 30 kg) eller flere end 40.000 stipladser til fjerkræ.*

Ifølge CHR-register er der for tiden 750 søer på Armvangevej 71. Der stilles derfor følgende vilkår:

Der må maksimalt være 750 stipladser til søer på Armvangevej 71.

Varde Kommune vurderer at indretningen er tilstrækkelig beskrevet.

7.5 Produktionsarealers og opbevaringslagres størrelse

I tabel 1 ses produktionsarealets størrelse for 8 år siden, som nuværende drift og som ansøgt drift.

Stalde og produktioner						
Staldnavn	Staldstørrelse (m ²)	Ventilation	Kildehøjde	Produktion	Antal måneder udegående	Produktionsareal (m ²)
Ansøgt drift						
2: Løbeafdeling	529	Mekanisk ventilation	6 m	(#373585) Søer, golde og drægtige. Løsgående, delvis spaltegulv	0	20
				(#373584) Søer, golde og drægtige. Løsgående, delvis spaltegulv		
				(#373583) Søer, golde og drægtige. Individuel opstaldning, delvis spaltegulv		
				(#373582) Søer, golde og drægtige. Individuel opstaldning, fuldspaltegulv		
3: Drægtighedsstald	659	Mekanisk ventilation	6 m	(#373594) Søer, golde og drægtige. Løsgående, delvis spaltegulv	0	567
4: Klimastald	403	Mekanisk ventilation	6 m	(#373597) Smågrise. Toklimastald, delvis spaltegulv	0	252
5: Klimastald	544	Mekanisk ventilation	6 m	(#373600) Smågrise. Toklimastald, delvis spaltegulv	0	341
7: Klimapavillioner (2018)	350	Mekanisk ventilation	3 m	(#373603) Smågrise. Toklimastald, delvis spaltegulv	0	176
8. Farestald (2020)	1340	Mekanisk ventilation	6 m	(#373606) Søer, diegivende. Kassestier, delvis spaltegulv	0	257
				(#373605) Søer, diegivende. Kassestier, delvis spaltegulv	0	771

9. Løbe/drægtighedsstald (2020)	624	Mekanisk ventilation	6 m	(#373609) Søer, golde og drægtige. Løsgående, delvis spaltegulv	0	88
				(#373608) Søer, golde og drægtige. Løsgående, delvis spaltegulv	0	360
Maskinhal (2020)	1249	Blandet ventilation	3 m			
NY klimastald i tidl farestald (2021)	612	Mekanisk ventilation	6 m	(#373618) Smågrise. Toklimastald, delvis spaltegulv	0	440
Sum						3504
Nudrift						
2: Løbeafdeling	529	Mekanisk ventilation	6 m	(#373592) Søer, golde og drægtige. Individuel opstaldning, fuldspaltegulv	0	24
				(#373590) Søer, golde og drægtige. Individuel opstaldning, delvis spaltegulv		
				(#373588) Søer, golde og drægtige. Løsgående, delvis spaltegulv		
				(#373586) Søer, golde og drægtige. Løsgående, delvis spaltegulv		
3: Drægtighedsstald	659	Mekanisk ventilation	6 m	(#373595) Søer, golde og drægtige. Løsgående, delvis spaltegulv	0	567
4: Klimastald	403	Mekanisk ventilation	6 m	(#373598) Smågrise. Toklimastald, delvis spaltegulv	0	252

Staldnavn	Staldstørrelse (m ²)	Ventilation	Kildehøjde	Produktion	Antal måneder udegående	Produktionsareal (m ²)
5: Klimastald	544	Mekanisk ventilation	6 m	(#373601) Smågrise. Toklimastald, delvis spaltegulv	0	341
7: Klimapavillioner (2018)	350	Mekanisk ventilation	3 m	(#373604) Smågrise. Toklimastald, delvis spaltegulv	0	176
8. Farestald (2020)	1340	Mekanisk ventilation	6 m	(#373614) Søer, diegivende. Kassestier, delvis spaltegulv (#373613) Søer, diegivende. Kassestier, delvis spaltegulv	0 0	771 257
Flex i eks farestald	241	Mekanisk ventilation	6 m	(#373615) Flexgruppe: Alle svin; 25-49 % fast gulv	0	125
9. Løbe/drægtighedsstald (2020)	624	Mekanisk ventilation	6 m	(#373617) Søer, golde og drægtige. Løsgående, delvis spaltegulv (#373616) Søer, golde og drægtige. Løsgående, delvis spaltegulv	0 0	360 88
Maskinhal (2020)	1249	Blandet ventilation	3 m			
Sum						3189
8 års drift						
1: Farestald	606	Mekanisk ventilation	6 m	(#373581) Søer, diegivende. Kassestier, delvis spaltegulv	0	378
2: Løbeafdeling	529	Mekanisk ventilation	6 m	(#373593) Søer, golde og drægtige. Individuel opstaldning, fuldspaltegulv (#373591) Søer, golde og drægtige. Individuel opstaldning, delvis spaltegulv (#373589) Søer, golde og drægtige. Løsgående, delvis spaltegulv (#373587) Søer, golde og drægtige. Løsgående, delvis spaltegulv	0 0 0 0	24 163 45 20
3: Drægtighedsstald	659	Mekanisk ventilation	6 m	(#373596) Søer, golde og drægtige. Løsgående, delvis spaltegulv	0	567
4: Klimastald	403	Mekanisk ventilation	6 m	(#373599) Smågrise. Toklimastald, delvis spaltegulv	0	252
5: Klimastald	544	Mekanisk ventilation	6 m	(#373602) Smågrise. Toklimastald, delvis spaltegulv	0	341
Sum						1790

Tabel 1. Produktionsarealer i ansøgt drift, nudrift og 8 års drift.

Produktionsarealets størrelse i nudrift og for 8 år siden blev godkendt i tidligere miljøgodkendelser.

Opbevaringslagre					
Navn	Lagertype	Yderligere oplysninger	Bedste tilgængelige opbevaringsteknik	Dimension	Areal (m ²)
Ansøgt drift					
Eks gyllebeholder	Flydende				439
Eks gyllebeholder- overdækkes	Flydende				622
Nudrift					
Eks gyllebeholder	Flydende				439
Eks gyllebeholder- overdækkes	Flydende				622
8 års drift					
Eks gyllebeholder	Flydende				439
Eks gyllebeholder- overdækkes	Flydende				622

Tabel 2. Areal på opbevaringsanlæg til husdyrgødning i ansøgt, nudrift og for 8 år siden.

Tabel 2 viser areal på opbevaringsanlæg til husdyrgødning i ansøgt, nudrift og for 8 år siden.

Varde Kommune vurderer at produktionsarealet og areal til gødningsopbevaring er tilstrækkeligt beskrevet.

7.6 Energiforbrug, affald og opbevaring af husdyrgødning

Uændret i forhold til tillæg nr. 1 til miljøtilladelsen fra den 4. november 2019.

Forurening og gener fra husdyrbrugets anlæg

7.7 Lugt

Lugt stammer fra staldene, samt fra opbevaring, transport og udbringning af husdyrgødning.

I Husdyrgodkendelsesbekendtgørelsens bilag 3 er fastsat det landsdækkende beskyttelsesniveau for lugt, der skal anvendes i kommunernes vurdering af, om der er væsentlige lugtgener i forbindelse med udvidelse af et husdyrbrug. Det fremgår af reglerne, at dette beskyttelsesniveau som udgangspunkt er tilstrækkeligt til at sikre omgivelserne imod væsentlige lugtgener.








Ifølge beskyttelsesniveauet skal projektet overholde bestemte lugtgeneafstande, hvis længde afhænger af forskellige områders lugtfølsomhed. Lugtgeneafstandene beregnes i *husdyrgodkendelse.dk* efter to forskellige metoder, henholdsvis den Ny Lugtvejledning og FMK-vejledningen. Det er de længste beregnede lugtgeneafstande, der skal overholdes.

Ved beregning af geneafstanden for lugt indregnes kumulation fra andre husdyrproducenter såfremt der er husdyrproducenter med en ammoniakemission på mere end 750 kg NH₃-N pr år indenfor en radius af 100 meter fra enkeltbeboelsen og såfremt der er husdyrproducenter med en ammoniakemission på mere end 750 kg NH₃-N pr år indenfor en radius af 300 meter fra samlet bebyggelse og byzone.

Ved én anden ejendom med en ammoniakemission på mere end 750 kg NH₃-N pr år forøges geneafstanden med 10 %.

Ved to eller flere andre ejendomme med en ammoniakemission på mere end 750 kg NH₃-N pr år forøges geneafstanden med 20 %.

Ifølge beregningerne udført i *husdyrgodkendelse.dk* vil geneafstanden i forhold til byzone være 507,1 meter, samlet bebyggelse 310,3 meter og enkeltbolig 160,4 meter. Genekriterierne er overholdt, se tabel 3.

6.1 Samlet resultat af lugtberegning						
Bebyggelse	Kumulation	Model	Ukorrigeret geneafstand	Korrigeret geneafstand	Vægtet gennemsnits- afstand	Genekriterie overholdt
Armvangvej 54 	0	FMK	160,4	160,4	603,5	Ja
Askærgårdvej 80 	0	FMK	160,4	160,4	332,1	Ja
Askærgårdvej 85 	0	FMK	160,4	160,4	214,7	Ja
Askærgårdvej 87 	0	FMK	160,4	160,4	226,6	Ja
Askærgårdvej 89 	0	FMK	160,4	160,4	234,5	Ja
Mejlsvej 24 	0	NY	310,3	310,3	1148,2	Ja
Sig By, Thorstrup 	0	FMK	507,1	507,1	3025,4	Ja

Tabel 3. Beregnet geneafstand fra husdyrbruget efter planlagt udvidelse

Lovens minimumskrav til afstande til nærmeste beboelser indenfor de tre typer er overholdt. Varde Kommune vurderer derfor, at lugt fra staldene ikke vil give væsentlige gener for omgivelserne.

Varde Kommune vurderer samlet, at lugt fra husdyrbrugets produktion, opbevaring og udbringning af husdyrgødning, ikke vil medføre lugtgener, der stiger til et niveau, som ikke bør accepteres af omgivelserne.

Der stilles generelle vilkår til forebyggelse af lugtgener, samt at der kan kræves undersøgelse, hvis det skønnes, at lugtgener i omgivelserne er større end det kunne forventes ud fra grundlaget for miljøvurderingen.

7.8 Støj, rystelser, støv, skadedyr, lys, transport, spildevand, vandforbrug og forebyggelse af uheld

Uændret i forhold til tillæg nr. 1 til miljøtilladelsen fra den 4. november 2019.

7.9 Beskyttede naturområder omkring husdyrbruget - ammoniak

På et husdyrbrug er det stalde og husdyrgødningslagre, der er hovedkilden til udledning af luftbåret kvælstof (ammoniakfordampning). Beregninger, der er foretaget i *husdyrgodkendelse.dk*, viser at ammoniakfordampningen fra 8-årsdriften er 2.024,3 kg kvælstof pr. år, fra nudriften 2.882,7 kg kvælstof pr. år og i ansøgt drift 2.855,8 kg kvælstof pr. år. Se tabel 4.

4.1 Samlet ammoniakemission fra husdyrbruget (stald og lager)			
Driftstype:	Ammoniakemission fra staldafsnit (kg NH ₃ -N/år)	Ammoniakemission fra lagre (kg NH ₃ -N/år)	Ammoniakemission fra husdyrbruget (kg NH ₃ -N/år)
Ansøgt drift	2643,6	212,2	2855,8
Nudrift	2670,5	212,2	2882,7
8 års-drift	1599,9	424,4	2024,3

Tabel 4. Beregninger af ammoniakfordampningen i *husdyrgodkendelse.dk*

Det ansøgte projekt medfører således en stigning i ammoniakfordampningen på 831,5 kg kvælstof pr. år i forhold til 8 års driften og et fald på 26,9 kg kvælstof pr år i forhold til nudriften.

Forudsætningerne for ammoniakemissionen i ansøgt drift er følgende:

- Teltoverdækning af gylletanke benævnt "Eks gyllebeholder – overdækkes" og "Eks gyllebeholder" på figur 1.
- Med undtagelse af 89 m² produktionsareal i løbeafdelingen (bygning 2 på figur 4), skal alle stalde være indrettet med delvis spaltegulv.
- Gyllekøling i farestald (bygning 8 på figur 1), der reducerer ammoniakfordampningen med 15,6 %.
- I 360 m² produktionsareal i "Løbe/drægtighedsstald (2020)" (bygning 9 på figur 1) er der gyllekøling, der reducerer ammoniakfordampningen med 25,46 %. Område med linespil.
- I 88 m² produktionsareal i løbe/drægtighedsstald (2020) (bygning 9 på figur 1) er der gyllekøling, der reducerer ammoniakfordampningen med 15,6 %. Område med "Træk og slip".
- Gyllekøling i "NY klimastald i tidl. farestald (2021)", der reducerer ammoniakfordampningen med 14,5 %.

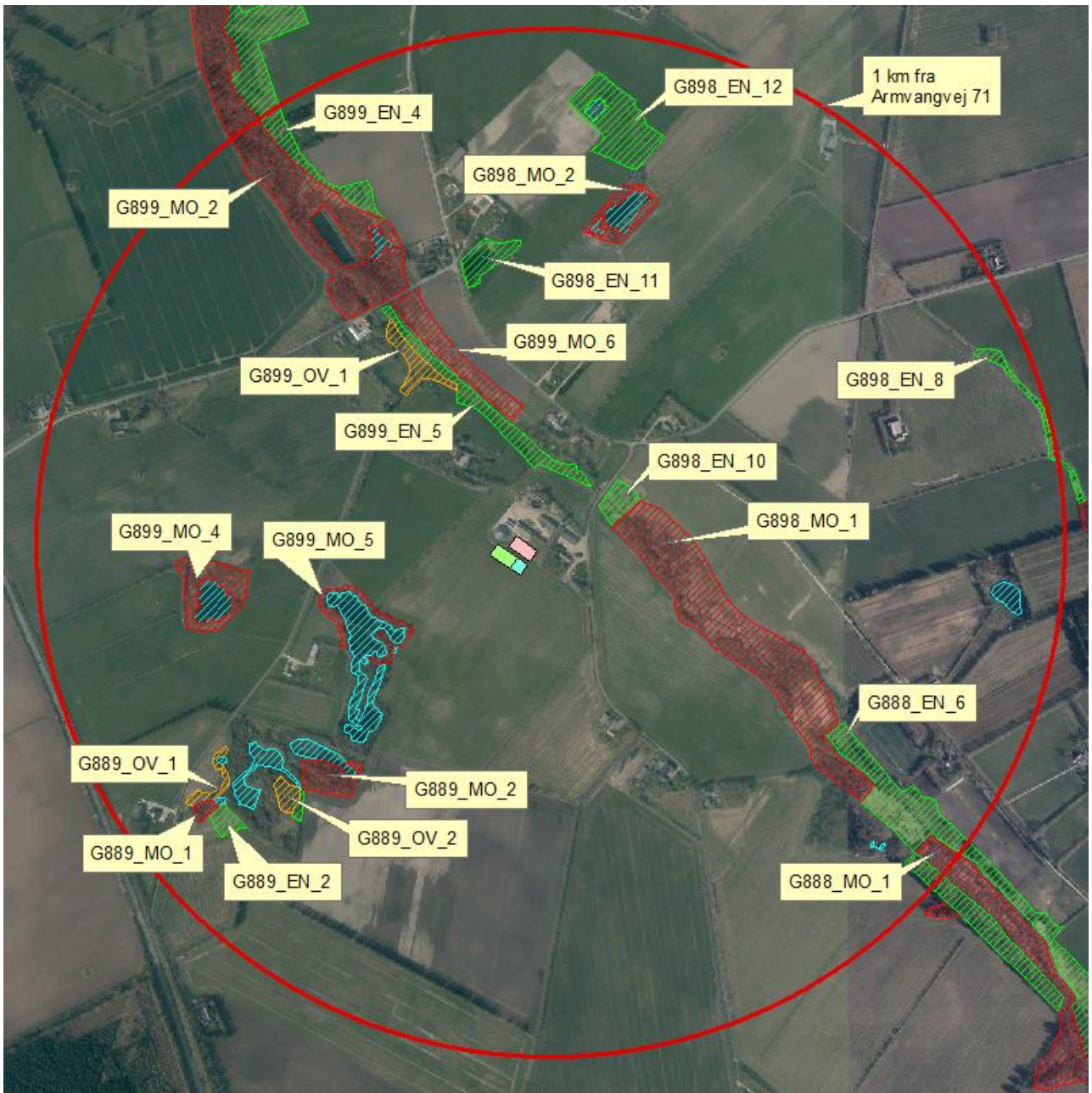
Tiltagene stilles som vilkår i afsnit 4.

Internationale naturbeskyttelsesområder (Natura 2000), § 7 områder samt kategori 1- og 2-natur

Uændret i forhold til tillæg nr. 1 til miljøtilladelsen fra den 4. november 2019, da ammoniakfordampningen fra Armvangvej 71 falder.

§ 3 områder

Af figur 3 og tabel 5 fremgår de områder, som indenfor en afstand af 1.000 m fra anlægget er omfattet af naturbeskyttelseslovens § 3.



Figur 3. § 3 arealer indenfor 1.000 m fra husdyrbruget.

§ 3 lokalitet	Type	Grønt Danmarkskort i kommuneplanen
G899_MO_2	Mose	Ja
G899_EN_4	Eng	Ja
G898_MO_2	Mose	Nej
G898_EN_12	Eng	Nej
G898_EN_11	Eng	Nej
G899_OV_1	Overdrev	Ja
G899_MO_6	Mose	Ja
G899_EN_5	Eng	Ja
G899_MO_4	Mose	Nej
G899_MO_5	Mose	Nej
G898_EN_10	Eng	Ja
G898_EN_8	Eng	Nej
G898_MO_1	Mose	Ja
G888_EN_6	Eng	Ja
G888_MO_1	Mose	Ja
G889_MO_2	Mose	Nej
G889_OV_2	Overdrev	Nej
G889_EN_2	Eng	Nej
G889_MO_1	Mose	Nej
G889_OV_1	Overdrev	Nej

Tabel 5. § 3 områder (minus søer) indenfor 1000 m fra husdyrbruget

Kategori 3-natur

Indenfor 1.000 m fra anlægget er der 9 moser og 3 overdrev, se figur 3 og tabel 5.

G899_EN_4, G899_MO_2, G899_OV_1, G899_MO-6 og G899_EN_5 indgår i kommuneplanens udpegning af værdifulde kulturmiljøer. Ingen af områderne er udpeget som rekreative områder

De områder, som er udpeget som Grønt Danmarkskort i Varde Kommunes kommuneplan, se tabel 5, er dermed også omfattet af kommuneplanens handleplan for naturpleje. Der er dog ingen konkrete planlagte naturindsatser for områderne.

Varde Kommune har ikke kendskab til kvælstofbidrag til områderne fra andre kilder.

Indenfor 1.000 m fra anlægget er der 3 potentiel ammoniakfølsomme skove. Se figur 4.



Figur 4. Potentiel ammoniakfølsomme skove 1 km fra husdyrbruget

Øvrig § 3-natur

Indenfor 1.000 m fra anlægget er der registreret 12 søer. Varde Kommune vurderer, at den luftbårne ammoniakdeposition fra anlægget har en meget begrænset effekt. Hovedkilden til næringsberigelse af søerne vurderes at være overfladevand fra dyrkede arealer, dels som vand, der løber på jordoverfladen til søerne, samt næringsberiget overfladevand der løber til søerne via rodzonen på dyrkede arealer. Ammoniak fra anlægget vurderes ikke at forringe naturtilstanden i § 3 søerne.

Indenfor 1.000 m fra anlægget er der registreret 8 enge, se figur 2.

Nærmeste øvrig beskyttet natur er en eng mod nordøst. Merdepositionen på engene overstiger ikke 1,0 kg NH₃-N/ha/år, og der er derfor ikke foretaget yderligere vurderinger af disse.

Varde Kommune har i *husdyrgodkendelse.dk* foretaget beregninger over ammoniakdepositionen på de nærmest liggende Natura 2000, Kat. 1- og Kat. 2-naturområder samt de øvrige nærmest liggende naturområder.

Beregningerne fremgår af tabel 6, og er foretaget ud fra 8-årsdriften, nudriften og den ansøgte drift.

§ 3 lokalitet	N-følsom	Afstand (m)	Tålegrænse, kgN/ha	Ruhed opland	Ruhed område	Merbelastning i forhold til 8 års drift, kgN/ha	Merbelastning i forhold til nudrift, kgN/ha	Totalbelastning i ansøgt drift kgN/ha
Natura 2000	-	2.200	-	-	-	0,0	0,0	0,0
Kategori 1	-	2.200	-	-	-	0,0	0,0	0,0
Kategori 2	-	7.700	-	-	-	0,0	0,0	0,0
G898_MO_1	Moderat	69	10-20	Landbr.	MK	1,0	0,0	5,7
G898_EN_10	Uoplyst	69	?	Landbr.	Bn	0,8	0,0	5,1
G899_EN_5	Ikke	600	> 30	Landbr.	Bn	0,7	-0,1	4,4
G899_MO_6	Særlig	590	5-10	Landbr.	Bn	0,4	0,0	1,4
Skov 1	Ikke	589	> 30	-	-	0,1	0,1	0,4
Skov 2	Ikke	541	> 30	-	-	0,1	0,1	0,2

Tabel 6. Beregning af ammoniakdeposition på vigtige naturområder

Merdepositionen på mose umiddelbart øst for staldanlægget er på 1,0 kg NH₃-N/ha/år i forhold til 8-års driften. Med det ansøgte bliver totaldepositionen på mosen på 5,7 kg NH₃-N/ha/år.

Århus Universitet har oplyst følgende baggrundsbelastning på grid-niveau for naturområde G898_MO_1.

År	2015	2016	2017	2018
Kg NH ₃ -N/ha/år	16,1	14,6	14,9	14,9

Tabel 7. Udvikling i baggrundsbelastningen på gridniveau for naturområde G898_MO_1 i figur 2.

På baggrund af ovenstående vurderer Varde Kommune, at udvidelsen af husdyrbruget ikke vil påvirke § 3-områder og kategori 3-natur væsentligt som følge af ammoniakdeposition, og at udvidelsen ikke vil medføre tilstandsændringer på disse områder.

7.10 Påvirkning af "Bilag IV arter"

I henhold til § 11 i "Bekendtgørelse om udpegning og administration af internationale naturbeskyttelsesområder samt beskyttelse af visse arter" er der indført en streng beskyttelse af en række dyre- og plantearter, uanset om de forekommer inden for et beskyttelsesområde eller udenfor. Disse arter fremgår af direktivets bilag IV og kaldes derfor bilag IV-arter. For en række arters vedkommende har Varde Kommune intet kendskab til arternes udbredelse i området, det gælder f.eks. løgfrø, markfirben og alle arter af småflagermus.

Spidssnudet frø og birkemus er begge arter der er listet på bilag IV. Spidssnudet frø er almindelig udbredt i Varde Kommune, og forventes at forekomme i forbindelse med naturområder, hvor der er egnede leveforhold for spidssnudedede frøer. Det er Varde Kommunes vurdering at udvidelsen ikke vil medføre nogen væsentlig påvirkning af spidssnudet frø på grund af den store forekomst af arten i Varde Kommune.

Birkemus er registreret få steder i Varde Kommune. Nærmeste lokalitet, hvor der er registreret birkemus, er ca. 650 m øst for husdyrbruget. Det er Varde Kommunes vurdering, at udvidelsen af dyreholdet ikke vil medføre nogen væsentlig påvirkning af birkemusen på grund af den store afstand til den nærmeste lokalitet hvor birkemusen er registreret.

Varde Kommune vurderer i øvrigt, at udvidelsen kan gennemføres uden at påvirke nogen af de listede arter på bilag IV i direktivet væsentligt.

Bedste tilgængelige teknik (BAT)

Med begrebet BAT menes den teknik, som mest effektivt giver et højt beskyttelsesniveau for miljøet som helhed, og som samtidig er afvejet i forhold til fordele og økonomiske udgifter.

Ansøgere om miljøtilladelse/miljøgodkendelse af husdyrbrug med en ammoniakemission højere end 750 kg NH₃-N pr. år, skal begrænse ammoniakforureningen ved anvendelse af BAT. IE-brug skal også begrænse forurening ved anvendelse af BAT på andre områder end ammoniak.

EU-kommissionen har i 2017 vedtaget bindende BAT-konklusioner for intensivt opdræt af fjerkræ eller svin (IE-brug).

Miljøstyrelsen har meldt ud, at kravene i BAT-konklusionerne i meget vid udstrækning allerede er indeholdt i den gældende lovgivning her i Danmark, og at kommunerne derfor ikke selv skal anvende BAT-konklusionerne, men i stedet anvende de regler i husdyrgødningsbekendtgørelsen og husdyrgodkendelsesbekendtgørelsen, der bliver fastsat med henblik på at implementere BAT-konklusionerne.

I Varde Kommunes vurdering af BAT indgår bl.a.

- EU-kommissionens BAT-konklusioner for intensivt opdræt af fjerkræ eller svin
- Miljøstyrelsens Teknologiliste
- Miljøstyrelsens Teknologiblade
- Bilag 3 i husdyrgodkendelsesbekendtgørelsen

I Varde Kommunes BAT-vurdering indgår hovedpunkterne

- Ammoniak
- Ernæringsmæssig styring

I det følgende redegøres der for ansøgers oplysninger om anvendelse af BAT, samt Varde Kommunes vurdering af om ansøger lever op til det niveau, som Varde Kommune fastlægger som BAT-niveauet for husdyrbruget.

7.11 BAT – Ammoniak

Ansøger har beregnet projektets BAT-krav ud fra Bilag 3 i Husdyrgodkendelsesbekendtgørelsen, se tabel 8.

Samlet BAT beregning			
	Stalde	Lagre	Total
Samlet BAT krav (kg NH ₃ -N /år)	2688	212	2900
Faktisk emission (kg NH ₃ -N /år)	2644	212	2856
Forskel (kg NH ₃ -N /år)	-	-	45
Vejledende BAT Overholdt?	-	-	Ja

Tabel 8. Beregning af projektets BAT-emissionsniveau

BAT-kravet for projektet er beregnet til 2.900 kg NH₃-N og projektets reelle ammoniakemission er på 2.856 kg NH₃-N. Projektet har således en total ammoniakemission, der er 45 kg NH₃-N mindre end det beregnede BAT-krav.

Varde Kommune vurderer på baggrund af ovenstående, at ansøger lever op til lovgivningens krav om BAT på punktet ammoniak.

BAT-niveauet er opnået ved at

- Teltoverdækning af gylletanke benævnt "Eks gyllebeholder – overdækkes" og "Eks gyllebeholder" på figur 1.
- Med undtagelse af 89 m² produktionsareal i løbeafdelingen (bygning 2 på figur 4), skal alle stalde være indrettet med delvis spaltegulv.
- Gyllekøling i farestald (bygning 8 på figur 1), der reducerer ammoniakfordampningen med 15,6 %.
- I 360 m² produktionsareal i "Løbe/drægtighedsstald (2020)" (bygning 9 på figur 1) er der gyllekøling, der reducerer ammoniakfordampningen med 25,46 %. Område med linespil.
- I 88 m² produktionsareal i løbe/drægtighedsstald (2020) (bygning 9 på figur 1) er der gyllekøling, der reducerer ammoniakfordampningen med 15,6 %. Område med "Træk og slip".
- Gyllekøling i "NY klimastald i tidl. farestald (2021)", der reducerer ammoniakfordampningen med 14,5 %.

I tillæg til miljøgodkendelse fra den 4. november 2019 fremgår det, at der i stald 8 og 9 på figur 1 er 496 m² gyllekummer med "Træk og slip", og 260 m² gyllekummer med linespil.

Areal af gyllekummer med "Træk og slip" i bygning 8 på figur 1: 466 m²

Areal af gyllekummer med "Træk og slip" i bygning 9 på figur 1: 30 m²

Areal af gyllekummer med linespil i bygning 9 på figur 1: 260 m²

I henhold til miljøstyrelsen bruges følgende formel til at beregne w/m² i stalde med rørudslusning (Træk og slip).

$$\text{Effekt i \%} = 0,85X - 0,004 X^2. (X=W/m^2)$$

Hvis effekt på gyllekøling er 15,6 % skal der køles med følgende:

$$\text{Effekt i \%} = 0,85x - 0,004x^2. (x=W/m^2)$$

$$15,6 = 0,85x - 0,004x^2$$

$$0 = -0,004 x^2 + 0,85x - 15,6$$

$$x = \frac{-b \pm \sqrt{b^2 - 4ac}}{2a}$$

$$x = \frac{-0,85 \pm \sqrt{0,85^2 - 4(-0,004)(-15,6)}}{2(-0,004)}$$

$$x = \frac{-0,85 \pm \sqrt{0,7225 - 0,2496}}{-0,008}$$

$$x = \frac{-0,85 \pm \sqrt{0,4729}}{-0,008}$$

$$x = 20,2$$

I bygning 8 på figur 1 og i 88 m² produktionsareal i bygning 9 på figur 1 skal der køles med 20,2 W/m² i gyllekanalerne.

I henhold til miljøstyrelsen bruges følgende formel til at beregne w/m² i stalde med linespil:

$$\text{Effekt i \%} = 1,66X - 0,02 X^2 (X=W/m^2)$$

Hvis effekt på gyllekøling er 25,4 % skal der køles med følgende:

$$\text{Effekt i \%} = 1,66X - 0,02 X^2 (X=W/m^2)$$

$$25,4 = 1,66X - 0,02X^2$$

$$0 = -0,02X^2 + 1,66X - 25,4$$

$$x = \frac{-b \pm \sqrt{b^2 - 4ac}}{2a}$$

$$x = \frac{-1,66 \pm \sqrt{1,66^2 - 4(-0,02)(-25,4)}}{2(-0,02)}$$

$$x = \frac{-1,66 \pm \sqrt{2,7556 - 2,032}}{-0,04}$$

$$x = \frac{-1,66 \pm \sqrt{0,7236}}{-0,04}$$

$$x = 20,2$$

I 260 m² produktionsareal i bygning 9 på figur 1 skal der køles med 20,2 W/m² i gyllekanalerne.

Gyllekølingen i "NY klimastald i tidl. farestald (2021)" på figur 1 skal reducere ammoniakfordampningen med 14,5 %

Hvis effekt på gyllekøling er 14,5 % skal der køles med følgende:

$$\text{Effekt i \%} = 0,85x - 0,004x^2. (x=W/m^2)$$

$$14,5 = 0,85x - 0,004x^2$$

$$0 = -0,004x^2 + 0,85x - 14,5$$

$$x = \frac{-b \pm \sqrt{b^2 - 4ac}}{2a}$$

$$x = \frac{-0,85 \pm \sqrt{0,85^2 - 4(-0,004)(-14,5)}}{2(-0,004)}$$

$$x = \frac{-0,85 \pm \sqrt{0,7225 - 0,232}}{-0,008}$$

$$x = \frac{-0,85 \pm \sqrt{0,4905}}{-0,008}$$

$$x = 18,7$$

I "NY klimastald i tidl. farestald (2021)" på figur 1 skal der køles med 18,7 W/m² i gyllekanalerne.

"NY klimastald i tidl. farestald (2021)" på figur 1 er endnu ikke ændret, så på nuværende tidspunkt kendes areal på gyllekanaler ikke.

Der stilles følgende vilkår:

- Gyllekanalerne i bygning 8 og 9 på figur 1, der i alt er på 756 m², skal være skal være forsynes med køleslanger, der forbindes med en varmepumpe.
- Gyllekanalerne i "NY klimastald i tidl. farestald (2021)" på figur 1 skal være forsynes med køleslanger, der forbindes med en varmepumpe.
- Varmepumpen skal levere en årlig køleydelse på mindst 20,2 W/m² i gyllekanalerne i bygning 8 og 9 på figur 1

- Varmepumpen skal levere en årlig køleydelse på mindst 18,7 W/m² i gyllekanalerne i "NY klimastald i tidl. farestald (2021)" på figur 1
- Varmepumpen skal være forsynet med en timetæller til dokumentation af årlig driftstid. Den årlige driftstid skal være 8760 timer.
- Gyllekølingsanlægget skal være forsynet med et trykovervågningssystem, en alarm samt en sikkerhedsanordning, der i tilfælde af lækage stopper gyllekølingsanlægget. Gyllekølingsanlægget må ikke kunne genstarte automatisk.
- Vedligeholdelse af gyllekølingsanlægget skal ske i overensstemmelse med producentens vejledning. Vejledningen skal opbevares på husdyrbruget.
- Ved udskiftning af varmpumpen, skal dokumentation for køleeffekt på gyllekøleanlæg indsendes til tilsynsmyndigheden før anlægget tages i drift.
- Der skal indgås en skriftlig aftale med en godkendt montør med VPO certifikat eller tilsvarende certificering om kontrol og service af gyllekølingsanlægget mindst én gang årligt. Den årlige kontrol skal som minimum bestå af følgende: - afprøvning og funktionssikring af trykovervågningssystemet, alarmen samt sikkerhedsanordningen, kontrol af kølekredsens ydelse, aflæsning og registrering af driftstimer.
- Enhver form for driftsstop skal noteres i logbog med angivelse af årsag og varighed. Tilsynsmyndigheden skal underrettes ved driftsstop, der har en varighed på mere end 2 uger.
- Registreringen fra logbogen, den skriftlige kontrolaftale, de årlige kontrolrapporter samt øvrige servicereporter, skal opbevares på husdyrbruget i mindst fem år og forevises på tilsynsmyndighedens forlangende.

Med hensyn til fravalg af teknologi, der kan reducere ammoniakfordampningen, oplyser ansøger følgende:

Luftrensning er fravalgt, da det ikke umiddelbart vil være muligt at etablere luftrensning i eksisterende anlæg og da luftrensning, i forhold til gyllekølingsanlæg, ikke er en bæredygtig teknologi i de nye stalde. Teknologien vurderes derfor økonomisk uproportional.

Gylleforsuring er fravalgt, da det ikke umiddelbart vil være muligt at etablere i eksisterende anlæg og da gylleforsuringsanlæg, i forhold til gyllekølingsanlæg, ikke er en bæredygtig teknologi i de nye stalde samtidigt med et ønske om levering af husdyrgødning til biogasanlæg. Teknologien vurderes derfor at være uproportional.

Varde Kommune acceptere ansøgers forklaring på fravalg af teknologi, der kan reducere ammoniakfordampningen.

7.12 BAT – Ernæringsmæssig styring

Ansøgers redegørelse:

Foderplaner laves i samarbejde med en produktionsrådgiver med henblik på at opnå den mest optimale fodring af svinene og undgå overforsyning med næringsstoffer, der vil ende som uudnyttede næringsstoffer i gyllen.

På ejendommen anvendes fasefodring efter dyrenes behov og tilvækst.

Proteinindholdet i foderet optimeres løbende med henblik på reduktion af indholdet. Dette medfører at mængden af overskudsprotein i urinen reduceres og der vil dermed være en lavere ammoniakemission fra staldanlægget og mindre kvælstof i den samlede mængde af husdyrgødning.

Fosforindholdet i foderet optimeres løbende med henblik på reduktion af indholdet. Dette medfører at mængden af fosfor i husdyrgødningen reduceres og der vil dermed være et lavere fosforindhold i den samlede mængde af husdyrgødning.

Ifølge EU-kommissionens BAT-konklusioner er følgende BAT:

- Reducering af indholdet af råprotein ved hjælp af N-balanceret foder baseret på energibehov og fordøjelige aminosyrer
- Fasefodring
- Tilføjelse af kontrollerede mængder af essentielle aminosyrer til foder med et lavt indhold af råprotein
- Anvendelse af godkendte fodertilsætningsstoffer, som reducerer den samlede mængde kvælstof og fosfor, der udskilles
- Anvendelse af letfordøjeligt uorganisk fosfat med henblik på den delvise udskiftning af konventionelle fosforkilder i foderet
- Beregning ved hjælp af en massebalance af kvælstof og fosfor på grundlag af foderindtaget, indholdet af råprotein i foderet, den samlede mængde fosfor og dyrenes ydelse samt vurdering af denne.

Beregninger har vist, at det ansøgte projekt lever op til Miljøstyrelsens BAT-krav for ammoniak.

Varde Kommunen vurderer på den baggrund, og ud fra ansøgers tiltag på punktet ernæringsmæssig styring, at husdyrbruget lever op til det, som Varde Kommune fastsætter som BAT for projektet. Ansøger lever dermed op til lovgivningens krav om BAT på punktet ernæringsmæssig styring.

7.13 Samlet BAT-vurdering

Som der er redegjort for i de foregående punkter, lever ansøger op til Varde Kommunes BAT-krav for husdyrbruget. Varde Kommune vurderer på den baggrund, at ansøger i henhold til § 27 i Husdyrbrugloven har truffet de nødvendige foranstaltninger til at forebygge og begrænse forurening ved anvendelse af den bedste tilgængelige teknik.

8 Egenkontrol og foranstaltninger ved ophør af produktion

Uændret i forhold til tillæg nr. 1 til miljøtilladelsen fra den 4. november 2019.

9 Nabo- / partshøring

Projektet er udover ansøger og dennes konsulent sendt til høring hos naboer/parter, som ejer en matrikel indenfor lugtkonsekvenszonen, som er 708 m fra husdyrbruget, i perioden fra den 22. januar til den 8. februar 2021.

I forbindelse med nabohøringen er der ingen bemærkninger kommet:

10 Samlet vurdering

På baggrund af ovenstående vurderer Varde Kommune, at det ansøgte projekt ikke vil medføre en væsentlig påvirkning af miljøet, naturen og naboerne sammenholdt med den nuværende produktion, hvis de i tillæg til miljøtilladelsen opstillede vilkår overholdes.

Varde Kommune vurderer, at der kan meddeles tilladelsen til det ansøgte da:

Der er truffet de nødvendige foranstaltninger for at forebygge og begrænse forurening ved anvendelse af den bedste tilgængelige teknik.

Husdyrbruget i øvrigt kan drives på stedet uden at påvirke omgivelserne på en måde, som er uforenelig med hensynet til omgivelserne.

Udvidelse og drift af husdyrbruget ikke medfører væsentlige virkninger på miljøet.