



Kolding Kommune

TILLÆG

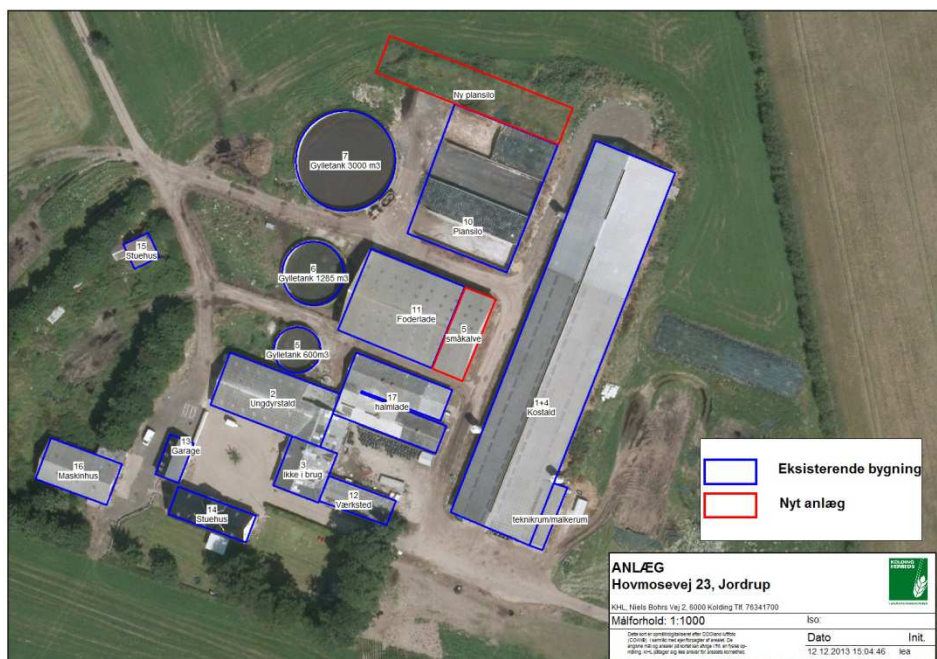
TIL MILJØGODKENDELSE AF DEN 22. APRIL 2009

AF KVÆGBEDRIFT PÅ

Hovmosevej 23, 6064 Jordrup

§ 12, stk. 3

Lov nr. 1572 af
20. dec. 2006 jf.
lovbek. nr. 1486 af
4. dec. 2009 om
miljøgodkendelse
m.v.
af husdyrbrug.



Dato for gyldighed
7. maj 2014

Kolding Kommune
Landbrug
Nytorv 11
6000 Kolding
Telefon 79797439
Landbrug@kolding.dk
www.kolding.dk

INDHOLDSFORTEGNELSE

1	Resumé og samlet vurdering	4
1.1	Ansøgning om tillæg til miljøgodkendelse.....	4
1.2	Sammenfatning.....	4
1.3	Afgørelse om miljøgodkendelse.....	6
1.4	Offentlighed.....	6
2	Tillægsgodkendelse	7
2.1	Beskrivelse af husdyrbruget og projektet.....	7
2.2	Meddeleelsespligt – anlæg, arealer, ejerforhold.....	7
2.3	Gyldighed.....	8
2.4	Retsbeskyttelse.....	9
2.5	Revurdering af miljøgodkendelsen.....	9
3	Beliggenhed og planmæssige forhold	10
3.1	Udformning og placering af ejendommens anlæg.....	10
3.2	Landskabsmæssige forhold.....	10
4	Husdyrhold, staldanlæg og drift	11
4.1	Husdyrproduktion.....	11
4.2	Staldanlæg og ventilation.....	12
4.3	Fodring og foderopbevaring.....	14
4.4	Energi- og vandforbrug samt besparende foranstaltninger.....	15
4.5	Spildevand herunder regnvand og overfladevand fra plansilo.....	15
4.6	Affald.....	16
4.7	Olieprodukter og farligt affald.....	17
4.8	Kemikalier og pesticider.....	17
4.9	Driftsforstyrrelser eller uheld.....	18
5	Gødningsproduktion og -håndtering	19
5.1	Gødningstyper og mængder.....	19
5.2	Opbevaring og håndtering af flydende husdyrgødning.....	20
5.3	Opbevaring og håndtering af fast gødning inkl. dybstrøelse.....	21

6	Forurening og gener fra husdyrbruget.....	23
6.1	Påvirkning af beskyttet natur.....	23
6.2	Ammoniak og internationale naturbeskyttelsesområder.....	24
6.3	Påvirkning af arter med særligt strenge beskyttelseskrav (Bilag IV arter).....	25
6.4	Lugt.....	25
6.5	Fluer og skadedyr.....	26
6.6	Transport.....	26
6.7	Støj fra anlægget og maskiner.....	27
6.8	Støv fra anlæg og maskiner.....	28
6.9	Lys.....	28
7	Påvirkning fra arealerne.....	29
7.1	Udbringningsarealerne.....	29
7.2	Kvælstof til grundvand.....	29
7.3	Påvirkninger af søer og vandløb.....	29
7.4	Påvirkning af hav- og kystområder.....	30
8	Anvendelse af Bedst Tilgængelig Teknik (BAT).....	31
9	Egenkontrol og dokumentation	34
10	Alternative løsninger, ophør og samlet vurdering.....	35
10.1	Alternative løsninger samt 0-alternativ.....	35
10.2	Husdyrbrugets ophør.....	35
10.3	Kommunens samlede konklusion.....	35
11	Klagevejledning og underretning.....	36
11.1	Klagevejledning og søgsmål.....	36
11.2	Underretning om tillægget.....	36
12	Bilag.....	37

DATABLAD

Titel: § 12, stk. 3 Tillæg til miljøgodkendelse af husdyrbrug

Dato for tillægsgodkendelse: Den 7. maj 2014

Tilladt årligt produktionsomfang: 229 årskøer (stor race, 10.500 kg EKM), 57 kalve (stor, race, 0-6 mdr.), 182 kvier (stor race, 6-25 mdr.) og 113 tyrekalve (stor race, 40-55 kg) svarende til i alt 432,3 dyreenheder (2012-DE).

ANSØGER / VIRKSOMHEDENS KONTAKTPERSON

Navn	Pieter van der Wal
Adresse	Hovmosevej 23, 6064 Jordrup
Telefonnr.	7566 9924 eller mobil 6175 0510

VIRKSOMHEDENS EJER

Navn	Pieter van der Wal
Adresse	Hovmosevej 23, 6064 Jordrup

VIRKSOMHED

Navn	Pieter van der Wal
Adresse	Hovmosevej 23, 6064 Jordrup
Matr. nr.	10 a Knudsbøl by, Jordrup m.fl.
CVR-nr.	21111511
P-nr.	1006326243
CHR-nr.	45127 (Malkekvægsbesætning)
Ejendomsnr.	6210252636
E-mail	pieter@vanderwal.dk

KONSULENT

Navn	Lene Egtved, Kolding Herreds Landboforening
Adresse	Niels Bohrs Vej 2, 6000 Kolding
Telefonnr.	7634 1788
E-mail	lea@khl.dk

TILSYNSMYNDIGHED

Navn	Kolding Kommune, By- og Udviklingsforvaltning
Adresse	Nytorv 11, 6000 Kolding
Telefonnr.	79797439
E-mail	landbrug@kolding.dk
Hjemmeside	www.kolding.dk/landbrug
Kvalitetssikring	Peter Nissen, Kolding Kommune

MILJØGODKENDELSE

Miljøgodkendelse	Miljøgodkendelse gældende fra den 22. april 2009
Anmeldelse af arealer	Anmeldelse af arealer fra den 16. december 2010
Tillæg	Tillæg gældende fra den 7. maj 2014

1 RESUMÉ OG SAMLET VURDERING

1.1 ANSØGNING OM TILLÆG TIL MILJØGODKENDELSE

Kolding Kommune meddeler hermed tillæg til miljøgodkendelse fra den 22. april 2009 efter § 12, stk. 3 i Husdyrbrugsloven til husdyrbruget på Hovmosevej 23, 6040 Jordrup.

I 2009 blev der givet godkendelse til en husdyrproduktion på 195 årskøer (stor race, normydelse), 47 småkalve (0-6 mdr.), 140 kvier (6-25 mdr. samt 95 tyrekalve (40-50 kg) svarende til 341 DE.

Med dette tillæg kan husdyrproduktionen udvides til 229 årskøer (stor race, 10.500 kg EKM), 57 kalve (stor race, 0-6 mdr.), 182 kvier (stor race, 6-25 mdr.) og 113 tyrekalve (stor race, 40-55 kg) svarende til i alt 432,3 dyreenheder.

Tillægget omfatter følgende ændringer i forhold til den oprindelige godkendelse fra 2009:

- Udvidelse på 91,3 DE til i alt 229 årskøer, 57 kalve, 182 kvier og 113 tyrekalve.
- Etablering af ny plansilo.
- Delvis ombygning af foderlade til dybstrøelsesstald til småkalve og tyrekalve.
- Øget forpagtet areal og ny gylleaftale.

GRUNDLAG FOR AFGØRELSEN

Ansøgning om tillæg til miljøgodkendelse med tilhørende bilag, indsendt første gang den 18. december 2013 som skema nr. 59561 og sidste gang som version 2, den 27. marts 2014 fra www.husdyrgodkendelse.dk, FarmN version 4.0, beregningsmotor 2.2.

Seneste tilsyn på bedriften den 15. august 2013. Supplerende oplysninger fremsendt af ansøger og konsulent i forbindelse med sagsbehandlingen.

1.2 SAMMENFATNING

Sammenfatningen er udarbejdet på baggrund af de elektroniske ansøgningskemaer med bilag udarbejdet af Kolding Herreds Landboforening på vegne af ansøger Pieter van der Wal. Beregninger af ammoniakemission og lugtgeneafstande er foretaget i det elektroniske ansøgningskema fra www.husdyrgodkendelse.dk på baggrund af de indtastede forudsætninger for projektet.

Kommunen har vurderet, at der kan meddeles tillæg til godkendelsen af den 22. april 2009 af den ansøgte omlægning i henhold til Lov nr. 1572 af 20. december 2006, jf. lovbek. nr. 1486 af 4. december 2009 om miljøgodkendelse m.v. af husdyrbrug samt tilhørende bekendtgørelser. Miljøgodkendelsen er baseret på oplysningerne i ansøgningen samt efterfølgende beregninger og betinget af, at de stillede vilkår efterleves.

Miljøgodkendelsen indeholder en sammenfatning samt Kommunens bemærkninger og vurdering af udvidelsen og dens miljømæssige påvirkninger af naturen, miljøet og naboer.

Produktionsudvidelsen, anlæg og arealer

Pieter van der Wal ønsker at udvide husdyrbruget i forhold til den tidligere meddelte miljøgodkendelse fra den 22. april 2009. Der er ansøgt om flere køer for at få en bedre udnyttelse af de eksisterende malkerobotter. Dette medfører ligeledes lidt flere kvier og tyrekalve. Dyreholdet udvides i de eksisterende stalde.

Tillægget omfatter følgende ændringer i forhold til den oprindelige godkendelse fra 2009:

- Udvidelse på 91,3 DE til i alt 229 årskøer, 57 kalve, 182 kvier og 113 tyrekalve.
- Etablering af ny plansilo.
- Delvis ombygning af foderlade til dybstrøelsesstald til småkalve og tyrekalve.
- Øget forpagtet areal og ny gylleaftale.

Placering af de nye anlæg

Der opføres ingen nye staldbygninger i forbindelse med udvidelsen, da udvidelsen finder sted i de eksisterende staldanlæg. Der etableres dog en ny plansilo, som placeres i tilknytning til de eksisterende plansiloer.

Da der udelukkende etableres en ny plansilo i forbindelse med projektet, vurderer kommunen, at det samlede bygningsanlæg fortsat vil fremstå som én driftsmæssig enhed, og at projektet ikke har nogen indflydelse på landskabet og kulturmiljøet.

Eventuelle nabogener

Der vil blive en lille stigning i antal transporter til og fra ejendommen i forbindelse med udbringning af husdyrgødning og ensilering. Kørsel med gylle vil blive foretaget intensivt, således at den foregår på så få dage som muligt.

Produktionsændringen vil medføre en mindre stigning i lugtpåvirkningen af ejendommens omgivelser. Der er ca. 270 meter fra det nærmeste staldanlæg til nærmeste nabobeboelse uden landbrugspligt (Hovmosevej 19). Der er flere kilometer til nærmeste byzone og samlede bebyggelse. Ifølge lugtberegningerne er geneafstandskravene overholdt, og udvidelsen forventes derfor ikke at give anledning til mærkbare gener.

Der vil forsat blive foretaget en effektiv flue- og skadedyrsbekæmpelse på ejendommen. Sammenlagt vurderer Kommunen, at ændringerne ikke vil medføre gener for naboerne.

Ammoniakemission

Projektet overholder de generelle krav om reduktion af ammoniaktabet i forhold til referencenormen for stalde og opbevaringslagre. I den oprindelige miljøgodkendelse er der et krav om en reduktion på 20 % i forhold til referencenormen for stalde og opbevaringslagre. I tillægget er kravet på 30 %. Projektet overholder en reduktion på 30 % for det samlede anlæg.

Der er lavet ammoniakdepositionsregninger til naturtyper beliggende indenfor 1.000 meter fra ejendommen. Kommunen vurderer ud fra de nævnte beregninger og tilknyttede vilkår, at ammoniakdepositionen fra anlægget ikke vil medføre en forringelse af naturområderne, og at projektet dermed ikke vil medføre en forringelse af naturområderne.

Påvirkning af internationale naturbeskyttelsesområder (Natura2000)

Der er ca. 5 km til nærmeste internationale naturbeskyttelsesområde. Det er vurderet, at grundet den store afstand fra produktionsanlægget til dette område, at nedfald af ammoniak, der skyldes emission fra projektet, ikke er til skade for det beskyttede naturområde.

Bilag IV-arter

Der er ikke registreret bilag IV-arter i umiddelbar nærhed af anlægget, men det kan ikke afvises, at de findes. Kolding Kommune vurderer dog med baggrund i oplysninger om den ansøgte drift, at tillægget ikke medfører ændringer, der påvirker eventuelle bilag IV-arter eller deres levesteder.

Andre miljøpåvirkninger

Produktionen overholder alle gældende normer for opbevaring og udbringning af gylle, håndtering af spildevand og affald, støjbelastning af omgivelser m.v. Det betyder, at projektets virkninger på miljøet, hvad angår disse faktorer, må betragtes som værende indenfor, hvad der kan forventes af et husdyrbrug af den type og størrelse.

BAT (Bedste tilgængelige teknik)

Den samlede ammoniakfordampning fra anlægget (stald og lager) er beregnet til 3.174 kg N pr. år. I forhold til Miljøstyrelsens vejledende emissionsgrænseværdier opnåelige ved anvendelse af den bedste tilgængelige teknik (BAT) på husdyrbrug med konventionel produktion af malkekvæg (gyllebaserede staldsystemer) er det teoretiske BAT-niveau for det pågældende projekt beregnet til en ammoniakemission på 2.969 kg N.

Kommunen finder dog efter en samlet vurdering, at det ikke er teknisk og økonomisk muligt for ansøger, at indføre forureningsbegrænsende teknologier i et omfang, som vil bringe ammoniakemissionen ned på det teoretisk beregnede BAT-niveau.

Kommunen vurderer på den baggrund, at den vejledende emissionsgrænseværdi for det samlede anlæg kan forhøjes til, hvad der er proportionalt for den aktuelle ejendom efter en konkret vurdering. Ammoniakemissionen sættes derfor til 3.174 kg N pr. år.

I projektet er BAT-kravet opfyldt ved at der er skraberoboter i staldanlægget samt en øget direkte udbringning af dybstrøelse i forhold til normen.

Ud fra økonomiske og proportionelle betragtninger vurderer kommunen, at husdyrbruget har inddraget BAT og truffet de nødvendige foranstaltninger til at forebygge og begrænse forureningen fra husdyrbrugets anlæg og arealer.

Samlet vurdering

Kolding Kommune vurderer, at projektet under overholdelse af vilkårene i tillægget til miljøgodkendelsen af den 22. april 2009 kan gennemføres uden væsentlige virkninger på miljøet, herunder påvirkning af naboer og de landskabelige, naturmæssige og kulturhistoriske værdier i området.

1.3 AFGØRELSE OM MILJØGODKENDELSE

Kolding Kommune har vurderet, at der kan meddeles godkendelse til de ansøgte ændringer på Hovmosevej 23, 6040 Jordrup som et tillæg til miljøgodkendelsen af den 22. april 2009 i henhold til § 12, stk. 3 i Lov nr. 1572 af 20. december 2006, jf. lovbek. nr. 1486 af 4. december 2009 om miljøgodkendelse m.v. af husdyrbrug samt tilhørende bekendtgørelser (jf. bilag 2a) og er en tilladelse til, at virksomheden kan producere på de efter hvert afsnit følgende vilkår.

Miljøgodkendelsen er baseret på oplysningerne i ansøgningen med bilag samt tilhørende beregninger. Miljøgodkendelsen indeholder en sammenfatning, kommunens bemærkninger og vurdering af udvidelsen og dens miljømæssige påvirkninger af naturen, miljøet og naboer samt vilkår vedrørende produktionen.

Tillægget medfører ændringer og tilføjelser af en række vilkår, som er nærmere beskrevet i hver af de efterfølgende afsnit. Alle vilkårene fra den oprindelige miljøgodkendelse fra 2009 fremgår efter hvert afsnit. Hvor vilkårene er ændret, vil det eksisterende vilkår være overstreget. Det vil fremgå om vilkåret er ophævet, ændret eller om der er tilføjet et nyt vilkår (jf. ligeledes bilag 1).

1.4 OFFENTLIGHED

Ifølge § 56 i Husdyrbrugsloven kan godkendelse først meddeles, når der er forløbet 3 uger efter, at kommunen har givet skriftlig orientering om ansøgningen til naboerne til den omhandlede ejendom.

Udkastet til tillægget til miljøgodkendelse blev den 8. april 2014 sendt i høring i 3 uger hos naboer, ansøger og ansøgers konsulent. Der var frist til afgivelse af bemærkninger frem til den 30. april 2014.

Der indkom ingen bemærkninger til udkastet.

Det endelige tillæg til miljøgodkendelsen af den 22. april 2009 er gældende fra den 7. maj 2014. Klagefristen er den 4. juni 2014 (se klagevejledning bagerst i tillægget i afsnit 11).

2 TILLÆGSGODKENDELSE

2.1 BESKRIVELSE AF HUSDYRBRUGET OG PROJEKTET

Tillægget omfatter sammen med miljøgodkendelse af den 22. april 2009 alle landbrugsmæssige aktiviteter på ejendommen Hovmosevej 23, 6064 Jordrup. Til ejendommen er tilknyttet husdyrproduktion med CVR nr. 21115111. Ejendommen er ejet af Pieter van der Wal. Bedriften drives konventionelt.

Tillægget omfatter følgende ændringer i forhold til den oprindelige godkendelse fra 2009:

- Udvidelse på 91,3 DE til i alt 229 årskøer, 57 kalve, 182 kvier og 113 tyrekalve.
- Etablering af ny plansilo.
- Delvis ombygning af foderlade til dybstrøelsesstald til småkalve og tyrekalve.
- Øget forpagtet areal og ny gylleaftale.

2.2 MEDDELELSESPLIGT – ANLÆG, AREALER, EJERFORHOLD

Virksomheden skal placeres, indrettes og drives i overensstemmelse med de oplysninger, der fremgår af ansøgningsmaterialet og den miljøtekniske beskrivelse og i henhold til godkendelsens vilkår. Ændring i ejerforhold eller driftsansvarlig skal meddeles til kommunen.

Dette tillæg til den oprindelige godkendelse skal være kendt af den daglige driftsansvarlige og andet personale med tilknytning til husdyrbruget. Et eksemplar af nærværende tillæg skal til enhver tid være tilgængelig for og kendt af de personer, der har ansvaret for, at virksomhedens indretning og drift følger vilkårene i denne godkendelse.

Husdyrbruget må ikke udvides eller ændres bygnings- eller produktionsmæssigt uden forudgående anmeldelse til og tilladelse fra Kolding Kommune.

VILKÅR

Vilkårene om meddelelsespligt, som fremgår i miljøgodkendelsen fra den 22. april 2009, ophæves, da det er en del af meddelelsespligten:

~~(Vilkår ophæves). Virksomheden skal placeres, indrettes og drives i overensstemmelse med de oplysninger, der fremgår af ansøgningsmaterialet og den miljøtekniske beskrivelse og med de vilkår, der fremgår af godkendelsen. Ophæves da vilkåret er en forudsætning for miljøgodkendelse.~~

~~(Vilkår ophæves). Ændring i ejerforhold (eller hvem der har ansvar for driften) skal meddeles til kommunen. Ophæves da vilkåret er en forudsætning for miljøgodkendelse.~~

~~(Vilkår ophæves). Denne godkendelse skal være kendt af den daglige driftsansvarlige og andet personale med tilknytning til husdyrbruget. Et eksemplar af nærværende godkendelse skal til enhver tid være tilgængelig for og kendt af de personer, der har ansvaret for, at virksomhedens indretning og drift følger vilkårene i denne godkendelse. Ophæves da vilkåret er en forudsætning for miljøgodkendelse.~~

~~(Vilkåret ophæves). Ændringer/udvidelser af virksomhedens indretning og/eller drift, der kan have betydning for det ydre miljø, skal meddeles til Kolding Kommune. Dette gælder for eksempel ved:~~

- ~~• ændring af husdyrhold — herunder skift af dyretype, ændringer af vægt og/eller alder for indgang og afgang for hver dyretype,~~
- ~~• bygningsmæssig ændring af produktionsanlæg, foderopbevaring, driftsbygninger eller de tilhørende foranstaltninger, herunder staldsystemer,~~
- ~~• ændring af indretning, afløbsforhold, ventilation,~~
- ~~• ændring af opbevaring, håndteringspraksis og mængder typer af husdyrgødning,~~
- ~~• ændringer i arealer, herunder ejer eller forpagtningsforhold for ejendommen.~~

Kommunen vurderer, om de eventuelle planer for ændringer/udvidelse kan ske indenfor rammerne af denne godkendelse. Der gælder for alle ovenstående ændringer, at de kan medføre krav om udarbejdelse af et tillæg til miljøgodkendelsen. Ophæves da vilkåret er omfattet af generel lov jf. husdyrbrugsloven.

(Vilkår ophæves). Plan om udskiftning af arealer til gylleaftaler skal meddeles til Kolding Kommune hvert år inden 1. august. Gylleaftalearealer vil i nogle tilfælde skulle behandles i en selvstændig godkendelse jf. § 16 i Lov om miljøgodkendelse mv. af husdyrbrug nr. 1572 af 20/12 2006, inden de kan indarbejdes jævnt før vilkårene i denne godkendelse. Aftalearealer omfattet af en miljøgodkendelse efter lovens § 16 drives derefter i henhold til denne. Ophæves da vilkåret er omfattet af generel lov jf. godkendelsesbekendtgørelsen.

2.3 GYLDIGHED

MILJØTEKNISK REDEGØRELSE

Ifølge husdyrbrugslovens § 33 skal der i en godkendelse fastsættes en frist for udnyttelse. Godkendelsen bortfalder, hvis den ikke er udnyttet inden udløbet af denne frist.

KOMMUNENS BEMÆRKNINGER OG VURDERING

Produktionen udvides i eksisterende stalde. Grundet projektets størrelse og karakter, vurderer Kolding Kommune, at fristen til udnyttelse af miljøgodkendelsen skal fastsættes til 2 år.

Hvis det meddelte tillæg til miljøgodkendelse ikke har været udnyttet – helt eller delvist – i tre på hinanden følgende år, så bortfalder den del af godkendelsen, der ikke har været udnyttet de seneste tre år jf. § 33 i husdyrbrugsloven. Såfremt en evt. produktionsnedgang skyldes usædvanlige forhold af kortere varighed, eks. sygdomsudbrud eller konflikter på arbejdsmarkedet, kan fristen forlænges efter konkret vurdering. Det påhviler driftsherren at informere kommunen, såfremt sådanne forhold opstår.

VILKÅR

Vilkårene om gyldighed, som fremgår i miljøgodkendelsen fra den 22. april 2009, fastholdes med følgende ændringer:

1. (Nyt vilkår). Tillægget af den 7. maj 2014 til miljøgodkendelsen fra 2009 skal være udnyttet inden 2 år fra tillæggets ikrafttræden.

(Vilkår ophæves). Godkendelsens produktionsramme skal være udnyttet 2 år fra dato for meddelelse af nærværende godkendelse. Såfremt produktionsrammen ikke er udnyttet, skal godkendelsen revurderes og godkendelsen kan evt. bortfalde. Såfremt årsagen til evt. produktionsnedgang skyldes usædvanlige forhold af kortere varighed, eks. sygdomsudbrud i besætningen eller konflikter på arbejdsmarkedet, kan fristen forlænges efter konkret vurdering. Det påhviler driftsherren at informere kommunen, såfremt sådanne forhold opstår. Ophæves og erstattes af vilkår 1.

(Vilkår ophæves). Den nye gyllebeholder skal være bygget og taget i brug 3 år fra dato for meddelelse af nærværende godkendelse. Det samme gælder for malkerotter. Ophæves da tilblivelse til etablering af gyllebeholder er bortfaldet. Malkerobotter er etableret.

(Vilkår ophæves). Hvis en meddelt miljøgodkendelse ikke har været udnyttet – helt eller delvist – i 3 på hinanden følgende år, så bortfalder den del af godkendelsen, der ikke har været udnyttet de seneste 3 år. Såfremt årsagen til en evt. produktionsnedgang skyldes usædvanlige forhold af kortere varighed, eks. sygdomsudbrud eller konflikter på arbejdsmarkedet, kan fristen forlænges efter konkret vurdering. Det påhviler driftsherren at informere kommunen, såfremt sådanne forhold opstår. Ophæves da vilkåret er omfattet af gældende lov jf. husdyrbrugsloven.

2.4 RETSBESKYTTELSE

Med dette tillæg følger 8 års retsbeskyttelse på nye vilkår. Kommuen kan dog i særlige tilfælde meddele forbud eller påbud, før der er forløbet 8 år jf. § 40 stk. 2 i Lov om miljøgodkendelse m.v. af husdyrbrug.

Bedriften skal til enhver tid leve op til gældende regler, love og bekendtgørelser, også selv om disse regler er skærpende i forhold til dette tillæg.

Øvrige tilladelser efter andre lovgivninger skal indhentes særskilt eksempelvis spildevandstilladelse til bortledning af tagvand og vand fra befæstede arealer, byggetilladelser, herunder til vaskelads, indvindingstilladelse til drikkevandsformål, tilladelse til etablering af ny vej, brandloven mv.

2.5 REVURDERING AF MILJØGODKENDELSEN

Virksomhedens miljøgodkendelse og tillæg skal, jf. § 17 i Bekendtgørelse om tilladelse og godkendelse m.v. af husdyrbrug regelmæssigt og mindst hvert 10. år tages op til revurdering. Den første regelmæssige vurdering skal dog foretages senest, når der er forløbet 8 år fra meddelelse af miljøgodkendelsen fra 2009.

3 BELIGGENHED OG PLANMÆSSIGE FORHOLD

3.1 UDFORMNING OG PLACERING AF EJENDOMMENS ANLÆG

MILJØTEKNISK REDEGØRELSE

Ejendommen er beliggende i landzone ca. 2 km nord for Jordrup i den nordligste del af Kolding Kommune.

Der bygges ikke nye staldanlæg i forbindelse med tillægget. Der etableres en ny plansilo i forbindelse med de eksisterende plansiloer. En del af den eksisterende foderlade ændres til kalvestald. Tillægget medfører ikke ændringer i forhold til miljøgodkendelsen fra den 22. april 2009.

Oversigtskort over ejendommens anlæg kan ses i bilag 3a.

KOMMUNENS BEMÆRKNINGER OG VURDERING

Kommunen vurderer, at der i den eksisterende miljøgodkendelse er redegjort for anvendelse af eksisterende bygninger. Der er ligeledes redegjort for de ansøgte nyanlæg.

VILKÅR

Vilkåret om placering af anlægget, som fremgår i miljøgodkendelsen fra den 22. april 2009, ophæves:

~~(Vilkåret ophæves). Opførelse af driftsbygninger, gylleanlæg mv. og ændringer skal udføres iht. BAT byggeblade. Ophæves da vilkåret ikke er aktuelt længere. Byggeriet er etableret.~~

~~(Vilkåret ophæves). Husdyrproduktionen skal nedlægges i staldafsnit 2, jf. bilag 6. Ophæves, da husdyrproduktionen ikke nedlægges men reduceres.~~

3.2 LANDSKABSMÆSSIGE FORHOLD

MILJØTEKNISK REDEGØRELSE

Det eksisterende staldanlæg forbliver uændret i forbindelse med tillægget. Vilkårene vedr. landskabelige forhold ophæves, da der ikke bygges yderligere i forbindelse med tillægget. Tilladelsen til etablere gyllebeholderen er bortfaldet, hvorved beplantningen ikke er relevant.

VILKÅR

Vilkårene om landskabelige forhold, som fremgår i miljøgodkendelsen fra den 22. april 2009, ophæves:

~~(Vilkåret ophæves). Udformning, arkitektur og materialevalg af nybyggeri skal følge beskrivelse i ansøgningsmaterialet og følge byggestil for eksisterende byggeri. Ikke relevant.~~

~~(Vilkåret ophæves). Afskærmende beplantning omkring den nye gyllebeholder etableres senest 1 år efter opførelse. Beplantningen etableres og vedligeholdes som mindst 3 rækket læhegn i mindst 5 meter bredde. Beplantningen skal bestå af egnskarakteristiske, danske løvfældende træer og buske og skal i løbet af 4-5 år give en vedvarende effektiv afskærmning. Se bilag 4. Ikke relevant.~~

4 HUSDYRHOLD, STALDANLÆG OG DRIFT

4.1 HUSDYRPRODUKTION

MILJØTEKNISK REDEGØRELSE

Tabel 1. Ændringen i husdyrproduktionen

	Nudrift	MGK 2009	Tillæg 2014
Køer	150 (norm)	195 (norm)	229 (10.500 kg EKM)
Opdræt	117 (6-27 mdr.)	140 (6-25 mdr.)	182 (6-25 mdr.)
Småkalve	33 (0-6 mdr.)	47 (0-6 mdr.)	57 (0-6 mdr.)
Tyrekalve	6 (40-50 kg)	95 (40-50 kg)	113 (40-55 kg)
DE i alt (2012)	270,2	341,0	432,3

KOMMUNENS BEMÆRKNINGER OG VURDERING

Kommunen skal til enhver tid kunne få forevist dokumentation, som beskriver sammensætningen af dyr, for derved at sikre sig at årsproduktionen ikke overstiger det tilladte. Dette er muligt via det centrale husdyrbrugsregister (CHR) sammenholdt med gødningsregnskabet.

Der stilles vilkår for at fastholde produktionen på den ansøgte årsproduktion.

VILKÅR

På baggrund af ovenstående er der stillet følgende vilkår for husdyrproduktion:

2. (Nyt vilkår). Den samlede produktion må ikke overstige 229 årskøer (stor race, 10.500 EKM), 182 opdræt (stor race, 6-25 mdr.), 57 kalve (stor race, 0-6 mdr.) og 113 tyrekalve (stor race, 40-55 kg), svarende til 432,3 DE.

3. (Vilkår uændret). Kolding Kommune kan efter konkret vurdering tillade afvigelser i antal/dyretyper eller i vægtintervaller indenfor den samlede produktionsramme, så længe dette ikke medfører større produktion målt i antal DE eller forøgede miljøpåvirkninger fra anlægget. Det påhviler driftsherren at anmelde det til kommunen såfremt sådanne forhold måtte opstå. Dette gælder ligeledes, hvis årsagen skyldes udefrakommende omstændigheder, som eksempelvis veterinære sygdomsudbrud og konflikter på arbejdsmarkedet.

~~(Vilkår ophæves). Virksomheden skal herunder underrette tilsynsmyndigheden Kolding Kommune, således at myndigheden har den fornødne dokumentation:~~

- ~~Når der er indsat dyr svarende til, at den ansøgte staldkapacitet er fuldt udnyttet, svarende til at besætningen ved kontinuerlig drift vil nå op på 290,43 dyreenheder på årsniveau.~~
- ~~Besætningens/produktionens størrelse 2 år efter godkendelsens dato, dokumenteret i form af eksempelvis lovpligtig husdyrindberetning, regnskabs- eller driftsbilag. Ophæves da den eksisterende miljøgodkendelse er fuldt udnyttet.~~

~~(Vilkår ophæves). Husdyrbruget tillades drevet med et dyrehold med årskøer (tung race), kalve, kvier og tyrekalve, der fordeler sig således:~~

Stald-nr.	Dyretype	Antal	Vægt	Alder	Staldsystem	DE
1.1.1 og 1.1.4	Årskøer	185	-	-	Sengestald med spalter	217
1.1.1	Årskøer	10			Dybstrøelse	11
1.1.1 og 1.1.4	Årsopdræt	140		6-25 mdr.	Sengestald med spalter	53
1.1.3	Småkalve	47		0-6 mdr.	Dybstrøelse	9
1.1.3	Tyrekalve	95	50 kg	0-1 mdr.	Dybstrøelse	0,43

~~Dette svarer til en årsproduktion på 290,43 DE. Ophæves og erstattes af vilkår 2.~~

4.2 STALDANLÆG OG VENTILATION

MILJØTEKNISK REDEGØRELSE

I tillægget bygges der ikke nye staldanlæg. En del af den eksisterende foderlade tages i brug som kalvestald. Småkalvene går i dybstrøelse (BAT). Der findes ikke andet alternativt staldsystem til dette. Den eksisterende kalvestald vil ikke fremover være i brug. Der er naturlig ventilation i alle staldanlæg.

Nummereringen af staldafsnittene henviser til staldafsnittene i PDF'en og tallene i parentes henviser til oversigtskortet i bilag 3a.

Figur 1: oversigt over staldanlæg og øvrige anlæg

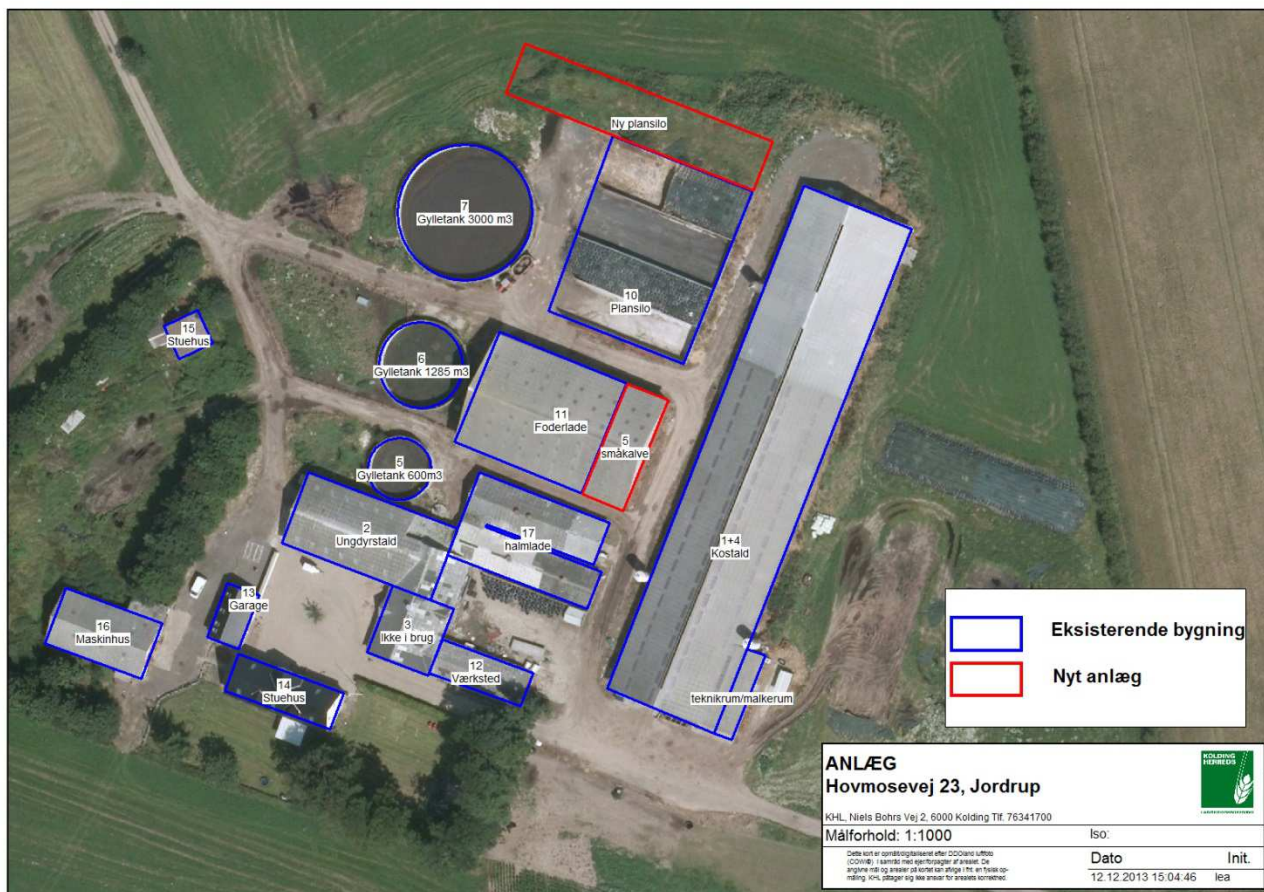


Table 2: Dyrehold og staldtype

Staldafsnit nr.	Dyrehold og staldtype for ansøgt drift	Nudrift	MGK 2009	Tillæg 2014
ST-201358 (nr. 1)	Malkekøer, løsdriftsstald med sengebåse og spalter, ringkanal	147 (normydelse)	150 (normydelse)	175 (10.500 kg EKM)
	Kvier, løsdriftsstald med sengebåse og spalter, ringkanal	17 (6-27 mdr.)	50 (6-25 mdr.)	15 (6-25 mdr.)
	Malkekøer, dybstrøelse	3 (normydelse)	10 (normydelse)	12 (10.500 EKM)
ST-201359 (nr. 2)	Kvier, løsdriftsstald med sengebåse og spalter, ringkanal	60 (6-27 mdr.)	-	40 (6-25 mdr.)
	Kvier, dybstrøelse	40 (6-27 mdr.)	-	37 (6-25 mdr.)
ST-201360 (nr. 3)	Kalvestald, dybstrøelse <ul style="list-style-type: none"> • småkalve • tyrekalve 	33 (0-6 mdr.) 6 (40-50 kg)	47 (0-6 mdr.) 95 (40-50 kg)	- -
ST-201361 (nr. 4)	Løsdriftsstald med sengebåse og spalter, ringkanal <ul style="list-style-type: none"> • malkekøer • kvier 	- -	35 (normydelse) 90 (6-25 mdr.)	42 (10.500 EKM) 90 (6-25 mdr.)
ST-201481 (nr. 5)	Kalvestald, dybstrøelse (NY) <ul style="list-style-type: none"> • småkalve • tyrekalve 	- -		57 (0-6 mdr.) 113 (40-55 kg)
Dyreenheder i alt (2012-tal)		270,2 DE	341,0 DE	432,3 DE

KOMMUNENS BEMÆRKNINGER OG VURDERING

Kolding Kommune vurderer, at indretningen af bedriftens staldanlæg mv. er miljømæssig forsvarlig. Der anvendes BAT bl.a. i form af naturlig ventilation i alle staldene.

Den samlede ammoniakfordampning fra anlægget (stald og lager) er beregnet til 3.174 kg N pr. år. Tillægget overholder kravet om mindst 30 % ammoniakreduktion, da det samlede anlæg ligeledes overholder det generelle reduktionskrav på 30 %.

I forhold til Miljøstyrelsens vejledende emissionsgrænseværdier opnåelige ved anvendelse af den bedste tilgængelige teknik (BAT) på husdyrbrug med konventionel produktion af malkekvæg (gyllebaserede staldsystemer) er BAT-niveauet for det pågældende projekt beregnet til en ammoniakemission på 2.969 kg N.

Kommunen finder dog efter en samlet vurdering, at det ikke er teknisk og økonomisk muligt for ansøger, at indføre forureningsbegrænsende teknologier i et omfang, som vil bringe ammoniakemissionen ned på det teoretisk beregnede BAT-niveau.

Kommunen vurderer på den baggrund, at den vejledende emissionsgrænseværdi for det samlede anlæg kan forhøjes til, hvad der er proportionalt for den aktuelle ejendom efter en konkret vurdering. Ammoniakemissionen sættes derfor til 3.174 kg N pr. år. Se nærmere udregning af BAT-niveau i bilag 5a.

VILKÅR

Vilkårene om staldanlæg, som fremgår i miljøgodkendelsen fra den 22. april 2009 fastholdes med ændringer:

4. (Nyt vilkår). Ammoniakemissionen må ikke overstige et niveau svarende til 3.174 kg NH₃_N efter nugældende beregningsmetode jf. bilag 5a. Emissionskravet vurderes overholdt ved overholdelse af vilkår 3 om skraberobot og vilkår 29 om øget direkte udbringning af dybstrøelse.

5. (Vilkår uændret). Der skal etableres spalteskraber i ny og eksisterende kostald med skraberobot, der kører mindst 6 gange i døgnet.

6. (Vilkår uændret). Det skal sikres, at spalter og skrabere hele tiden er funktionsdygtige, således at gødning og urin hurtigt fjernes fra gulvet og ledes til gødningskanalerne. Kontrol af funktion skal ske minimum 1 gang i døgnet.

7. (Vilkår uændret). Der skal opretholdes en god staldhygiejne. Bygninger, anlæg, foderanordninger og omgivelser skal renholdes og vedligeholdes, således at lugt-, lys-, støj- og støvgener begrænses mest muligt for de omkringboende.

~~(Vilkår ophæves). Anlægget skal opfylde det generelle lovkrav på ansøgningstidspunktet om mindst 20 % reduktion af ammoniakfordampningen forholdsmæssigt fratrukket den tid, hvor kvierne er udegående (2 mdr.). Reduktionen beregnes i forhold til referencenormen for stalde og/eller husdyrhold, der udvides/ændres. Referencenormen for 1 årsko uden opdræt er sengestald med spalter med et ammoniaktab på 10,64 kg N. Referencenormen for 1 årsofdræt (6-28 mdr., tung race) er sengestald med spalter med et ammoniaktab på 3,11 kg N. Beregningsgrundlaget er 10/2008. Ophæves og erstattes af vilkår 4.~~

~~(Vilkåret ophæves). I staldafsnit 1.1.3 (eksisterende kalvestald) skal staldsystemet leve op til bedste tilgængelige staldsystem (BAT) senest ved næste gennemgribende renovering af inventaret. Ophæves da vilkåret er en del af næste revurdering af husdyrbruget.~~

~~(Vilkår ophæves). Den eksisterende løsdriftstald er indrettet med sengebåse med spalter. Der skal etableres skrabere ovenpå spalterne. Ophæves da vilkåret fremgår under vilkår 5.~~

4.3 FODRING OG FODEROPBEVARING

MILJØTEKNISK REDEGØRELSE

I tillægget etableres en ny plansilo på ca. 12 m x 60 m i alt ca. 720 m². Plansiloen etableres i tilknytning og nord for de eksisterende plansiloer. Der er afløb direkte til fortank og videre til gyllesystemet. Der er tilstrækkelig opbevaringskapacitet i gyllebeholderne til at rumme den ekstra mængde overfladevand.

Øvrig opbevaring af foder er uændret.

KOMMUNENS BEMÆRKNINGER OG VURDERING

Det vurderes, at opbevaringskapaciteten er tilstrækkelig. Etablering af en ekstra plansilo vil reducere brugen af ensilage i markstakke og dermed risikoen for forurening.

Det vurderes, at de eksisterende vilkår er tilstrækkelige.

VILKÅR

Vilkårene om fodring og foderopbevaring, som fremgår i miljøgodkendelsen fra den 22. april 2009 fastholdes:

8. (Vilkår uændret). Ensilage skal opbevares i plansiloer nord for staldene.

9. (Vilkår uændret). Ikke saftgivende ensilage og wrapballer kan opbevares i markstakke i nærheden af bedriftens anlæg, således at de ikke ligger på samme placering indenfor 5 år.

10. (Vilkår uændret). Ved opbevaring af ensilage i markstak skal afstandskravene i husdyrlovens § 8 overholdes.

11. (Vilkår delvis ændret). Krybbeaffald og kasseret ensilage fra ensilagepladser eller -siloer skal fjernes løbende og opbevares på møddingspladsen eller ved ensilagepladsen med afløb til opsamlingsbeholder eller i gyllebeholder.

4.4 ENERGI- OG VANDFORBRUG SAMT BESPARENDE FORANSTALTNINGER

MILJØTEKNISK REDEGØRELSE

Energi: Energiforbruget vil i tillægget stige forholdsmæssigt med antallet af flere malkende køer. Arlagårdens krav om regelmæssig service gør, at der er et fastlagt service-program for malkeanlæg og mælkekøleanlæg.

Vand: Forbruget af drikkevand vil stige som følge af flere dyr. Øvrigt forbrug af vand forventes at være uændret.

KOMMUNENS BEMÆRKNINGER OG VURDERING

Det vurderes på baggrund af ovenstående, at ændringen i energi- og vandforbrug er begrænset og udelukkende er på baggrund af lidt flere dyr. Malkeanlæg og mælkekøleanlæg er de enkeltposter i det totale vand- og energiforbrug, der vægter mest. Løbende kontrol og vedligeholdelse af disse er således særligt relevante, men det udgår som vilkår, da det er omfattet af Arla-gårdens serviceprogram. Skraberotter har et mindre energiforbrug, hvor der derfor ikke stilles specifikke vilkår.

VILKÅR

Vilkårene om energi- og vandforbrug samt besparende foranstaltninger, som fremgår i miljøgodkendelsen fra den 22. april 2009, fastholdes med følgende ændringer:

12. (Vilkår uændret). Drikkevandssystemet skal drives og vedligeholdes, således at unødigt spild undgås i videst muligt omfang.

(Vilkår ophæves). Ved erstatning af råvarer og hjælpestoffer skal virksomheden dokumentere, at erstatningen sker til mindre miljøbelastende råvarer og hjælpestoffer, såfremt dette ikke konflikter i forhold til dyrevelfærd og ikke påfører driftsherren en uforholdsmæssig økonomisk byrde. Ophæves da det ikke er relevant.

(Vilkår ophæves). Anlæg, der er særligt energiforbrugende, som f.eks. skrabeanlæg og væcumpumpe til malkeanlægget og mælkekøleanlæg, skal kontrolleres og vedligeholdes således, at de altid kører energimæssigt optimalt jævnfør producentens beskrivelse. Ophæves da det er omfattet af Arlagårdens service-program.

(Vilkår ophæves). Der skal på bedriften foretages et energieftersyn af et energiselskab eller konsulent, hvor de energiforbrugende processer i virksomheden gennemgås. Der skal udarbejdes en rapport, som indeholder resultater og evt. konkrete energispareforslag. Eftersynet skal foretages senest 1 år efter, at byggeriet af ny kostald (bygn. 1.1.4) er afsluttet, og resultaterne/anbefalingerne samt ejendommens respons herpå skal indsendes til kommunen. Ophæves da det ikke er relevant.

4.5 SPILDEVAND HERUNDER REGNVAND OG OVERFLADEVAND FRA PLANSILO

MILJØTEKNISK REDEGØRELSE

Som følge af lidt flere dyr i ansøgt drift vil drikkevandsspildet og mængden af vaskevand være lidt større. Der kommer desuden lidt mere overfladevand som følge af en ekstra plansilo. Der er stadig tilstrækkelig opbevaringskapacitet.

Spildevandet ledes direkte til forbeholder og videre til gyllesystemet. Der er dermed ikke nogen samlebrønd.

Tillægget medfører ikke øvrige ændringer i forhold til miljøgodkendelsen fra den 22. april 2009.

KOMMUNENS BEMÆRKNINGER OG VURDERING

Kolding Kommune vurderer, at opbevaringskapaciteten er tilstrækkelig til at rumme de givne mængder spildevand, herunder regnvand, i ansøgt drift. Samlet vurderer kommunen, at håndteringen af spildevand herunder regnvand sker på forsvarlig vis.

VILKÅR

Vilkårene for spildevand herunder regnvand og overfladevand, som fremgår i miljøgodkendelsen fra den 22. april 2009 fastholdes med følgende ændringer:

13. (Vilkår uændret). Spildevand fra stalde og vask af maskiner samt overfladevand fra møddingsplads og plansiloer skal ledes til samletank eller gyllesystem.

14. (Vilkår uændret). Al vask af maskiner eller redskaber, hvorfra der kan forekomme gødningsrester skal foregå på støbt, tæt plads med bortledning af spildevandet til gyllebeholder.

(Vilkåret ophæves). ~~Der skal være overfyldsalarm i samlebrønden der modtager overfladevand fra plansiloer.~~ Ophæves da vilkåret ikke er relevant.

4.6 AFFALD

Affald håndteres og bortskaffes efter reglerne. Det er dermed ikke relevant med et besøg fra affaldskonsulent. Placeringen af døde dyr udgør ingen gene for naboer som følge af afstanden.

Tillægget medfører ikke ændringer i forhold til miljøgodkendelsen fra den 22. april 2009.

VILKÅR

Vilkårene om affald, som fremgår i miljøgodkendelsen fra den 22. april 2009, fastholdes med følgende ændringer:

15. (Vilkår uændret). Arealerne omkring anlæg og tilkørselsveje skal holdes ryddelige og fri for affald.

(Vilkår ophæves). ~~Affald skal sorteres, opbevares, transporteres og bortskaffes i henhold til det enhver tid gældende regulativ for erhvervsaffald og sorteringsvejledning for landbrugsbedrifter i Kolding Kommune.~~ Ophæves da vilkåret er omfattet af kommunens affaldsregulativ.

(Vilkår ophæves). ~~Døde dyr skal opbevares på hjørnet af den eksisterende kostald og overdækkes med kadaverkappe på et underlag, så de er hævet i en passende afstand fra jorden, og således at der i tidsrummet indtil afhentning ikke opstår uhygiejniske forhold, herunder adgang for omstrejfende dyr. Døde dyr afhentes til destruktions senest efter 1 uge.~~ Ophæves da vilkåret er omfattet af bekendtgørelse om døde dyr.

(Vilkår ophæves). ~~Der må ikke foretages afbrænding af affald på ejendommen bortset fra tørt haveaffald.~~ Ophæves da vilkåret er omfattet af kommunens affaldsregulativ.

(Vilkår ophæves). ~~Ejendommen skal senest 1 år efter anlæggets opførelse rekvirere besøg af en affaldskonsulent fra Kolding Kommunes renovationsafdeling med henblik på korrekt og optimal opbevaring og sortering af affald.~~ Ophæves da det ikke er relevant.

4.7 OLIEPRODUKTER OG FARLIGT AFFALD

Tillægget medfører ikke ændringer i forhold til miljøgodkendelsen fra den 22. april 2009.

VILKÅR

Vilkårene om olieprodukter og farligt affald, som fremgår i miljøgodkendelsen fra den 22. april 2009, fastholdes med ændringer:

16. (Vilkår uændret). Olieprodukter (olietanke), kemikalier og farligt affald skal opbevares i egnet emballage under tag, i lukkede beholdere, på fast bund og uden mulighed for afløb til kloak, dræn eller til jord, således at der ikke opstår risiko for forurening.

17. (Vilkår uændret). Tankning af diesel skal til enhver tid ske på en plads med fast og tæt bund, enten med afløb til olieudskiller, eller således at spil kan opsamles, og at der ikke er mulighed for afløb til jord, kloak, overfladevand eller grundvand.

18. (Vilkår uændret). Tankpistolen på dieseltanken må ikke kunne fastlåses under påfyldning.

~~(Vilkåret ophæves). Farligt affald skal bortskaffes i henhold til det til enhver tid gældende regulativ for farligt affald i Kolding Kommune. Mindre mængder af farligt affald kan afleveres på kommunens containerplads. Ophæves da vilkåret er omfattet af kommunens affaldsregulativ.~~

~~(Vilkår ophæves). Opbevaring af diesel/fyringsolie i overjordiske tanke skal til enhver tid ske i en typegodkendt beholder, som står overdækket på fast og tæt bund, således at spild kan opsamles, og at der ikke er mulighed for afløb til jord, kloak, overfladevand eller grundvand. Ophæves da vilkåret er dækket af generel lov jf. olietankbekendtgørelsen.~~

~~(Vilkår ophæves). Kommunen skal underrettes, såfremt der skal ske ændringer herunder sløjfning eller etablering af nye tanke. Ophæves da vilkåret er dækket af generel lov jf. olietankbekendtgørelsen.~~

4.8 KEMIKALIER OG PESTICIDER

Tillægget medfører ikke ændringer i forhold til miljøgodkendelsen fra den 22. april 2009.

VILKÅR

Vilkårene om kemikalier og pesticider, som fremgår i miljøgodkendelsen fra den 22. april 2009 fastholdes med ændringer:

19. (Vilkår uændret). Marksprøjten (slanger og dyser) skal til enhver tid være vedligeholdt, sådan at der ikke forekommer dryp fra marksprøjten ved kørsel til og fra marken.

~~(Vilkår ophæves). Desinfektions- og bekæmpelsesmidler skal opbevares i aflåst rum/skab, på kemikaliebestandigt fast gulv og uden mulighed for afløb til jord, kloak eller dræn. Der må ikke opbevares fødevarer, lægemidler eller levnedsmidler i samme rum. Ophæves da vilkåret er dækket af generel lov jf. vaskepladsbekendtgørelsen.~~

~~(Vilkåret ophæves). Håndtering af desinfektions- og bekæmpelsesmidler skal foregå så uheld eller spild ikke kan forurene kloak, dræn eller jord. Ophæves da vilkåret er dækket af generel lov jf. vaskepladsbekendtgørelsen.~~

~~(Vilkåret ophæves). Der må ikke tages vand direkte fra sø, vandløb eller boring til påfyldning af marksprøjten. Der skal anvendes en særskilt mellembeholder eller kontraventil, så tilbagesug til vandforsyningsanlægget forhindres. Ophæves da vilkåret er dækket af generel lov jf. vaskepladsbekendtgørelsen.~~

~~(Vilkår ophæves). Påfyldning af marksprøjte med sprøjtemidler skal foretages på befæstet plads med afløb til gyllebeholder. Alternativt skal sprøjten påfyldes i marken. Ophæves da vilkåret er dækket af generel lov jf. vaskepladsbekendtgørelsen.~~

~~(Vilkår ophæves). Vask og rengøring af sprøjteudstyr, både ind- og udvendigt, skal foregå på befæstet plads med afløb til gyllebeholder. Alternativt skal afvask foretages med medbragt rent vand, mens marksprøjten stadig befinder sig på marken. Ophæves da vilkåret er dækket af generel lov jf. vaskepladsbekendtgørelsen.~~

4.9 DRIFTSFORSTYRRELSER ELLER UHELD

Tillægget medfører ikke ændringer i forhold til miljøgodkendelsen fra den 22. april 2009.

VILKÅR

Vilkårene for driftsforstyrrelser eller uheld, som fremgår i miljøgodkendelsen fra den 22. april 2009, fastholdes med ændringer:

20. (Vilkår uændret). Ved driftsuheld, hvor der opstår risiko for forurening af miljøet, er der pligt til øjeblikkeligt at anmelde dette til Miljøvagten via alarm 112. Efterfølgende skal Landbrugsafdelingen i Kolding Kommune kontaktes.

21. (Vilkår uændret). Hvis der sker uheld på ejendommen, skal der senest 2 uger efter hændelsen fremsendes en redegørelse til Kolding Kommune, Landbrugsafdelingen. Redegørelsen skal indeholde en beskrivelse af uheldet, samt en beskrivelse af hvordan virksomheden vil forebygge lignende uheld.

22. (Nyt vilkår). Beredskabsplanen skal ajourføres så ofte, at oplysningerne altid er opdaterede.

~~(Vilkår ophæves). Medarbejderne skal være informeret om og have udleveret en kopi af beredskabsplanen på et sprog, der er letforståeligt for personalet. Ophæves da det er driftsherrens generelle forpligtelse.~~

~~(Vilkår ophæves). Der skal senest 3 mdr. efter dato for miljøgodkendelsen udarbejdes en beredskabsplan for ejendommen, og den skal ajourføres så ofte, at oplysningerne altid er opdaterede. Kopi af beredskabsplanen sendes til Kolding Kommune senest 3 mdr. efter meddelelse af miljøgodkendelsen. Ophæves og erstattes af vilkår 22.~~

5 GØDNINGSPRODUKTION OG -HÅNTERING

5.1 GØDNINGSTYPER OG MÆNGDER

MILJØTEKNISK REDEGØRELSE

Gødningstyper og mængder

Den husdyrgødning m.v., der produceres og afsættes i den ansøgte produktion er vist i tabel 3 (jf. det elektroniske ansøgningskema nr. 59561 version 1).

Tabel 3. Oversigt over ejendommens produktion og afsætning af husdyrgødning ved maksimal produktion.

Gødningstype	Kg kvælstof	Kg fosfor	DE
Kvæggylle	34.199	5.091	373
Dybstrøelse	5.237	729	52
Modtaget husdyrgødning	0	0	0
Afsat husdyrgødning (kvæggylle)	-10.200	-1.642	-105
Ialt	29.236	4.178	320

Der afsættes kvæggylle til i alt tre gylleaftaler. De to af aftalerne er eksisterende aftaler, som fortsætter uændret og omfattes af henholdsvis miljøgodkendelsen fra 2009 og anmeldelsen af nye arealer fra 2010. Den sidste aftale er ansøgt med tillægget.

Nedenfor er vist den afsatte mængde husdyrgødning ifølge ansøgningskemaet.

Afsat husdyrgødning

Adresse	Gødningstype	KgN	KgP	DE - kvæg, får, geder	DE - svin og andre dyr
Jens Beck, Egholtvej 14	Kvæggylle	4879,00	850,00	47,00	0,00
Baskærvej 33	Kvæggylle	1376,00	205,00	15,00	0,00
Skærsøvej 35	Kvæggylle	3945,00	587,00	43,00	0,00

Ejendommens ejede og forpagtede arealer, hvorpå der udbringes husdyrgødning ændres i forbindelse med dette tillæg. Et areal på 2 ha tages ud af drift og en ny forpagtning på 13,5 ha tages i brug, hvoraf de 12,6 bruges til udbringning af husdyrgødning. Der indgår således 139,6 ha ejede og forpagtede arealer til udspreddning af husdyrgødning. Der indgår 14,6 ha vedvarende græsningsarealer, hvorpå der afsættes 8 DE.

Tillægget medfører ikke øvrige ændringer i forhold til miljøgodkendelsen fra den 22. april 2009.

KOMMUNENS BEMÆRKNINGER OG VURDERING

Ejendommens ejede og forpagtede arealer (139,6 ha), hvorpå der udbringes husdyrgødning ændres, da et mindre areal udgår, og der inddrages en ny forpagtningsaftale.

Kolding Kommune vurderer på baggrund af ovenstående, at når der afsættes 105 DE husdyrgødning til gylleaftaler og 8 DE husdyrgødning til afgræsningsarealerne er der tilstrækkeligt ejet og forpagtet areal på ejendommen til at udbringe den producerede mængde husdyrgødning.

Ejendommen skal overholde betingelserne for anvendelse af 2,3 DE/ha for kvægbrug jf. bilag 3 i husdyrgødningsbekendtgørelsen om husdyrbrug og dyrehold for mere end 3 dyreenheder, husdyrgødning og ensilage mv.

Tillægget medfører ændringer i forhold til miljøgodkendelsen fra den 22. april 2009 og anmeldelsen af nye arealer fra 2010.

VILKÅR

Vilkårene for gødningstyper og -mængder, som fremgår i miljøgodkendelsen fra den 22. april 2009, fastholdes med følgende ændringer:

23. (Nyt vilkår). På de 139,6 ha ejde og forpagtede udbringningsarealer må der udbringes husdyrgødning fra produktionen med et indhold af maksimalt 29.236 kg kvælstof (N) og 4.178 kg fosfor (P).

24. (Nyt vilkår). Ved fuld produktion skal der afsættes 105 DE husdyrgødning til aftalearealer.

25. (Nyt vilkår). Der skal afsættes 8 DE husdyrgødning på de 14,6 ha ejede og forpagtede vedvarende græsarealer.

(Vilkåret ophæves). Udbringning af husdyrgødning må kun finde sted på de af kortbilag 2 anviste 103,87 ha. Ophæves og erstattes af vilkår 24.

(Vilkåret ophæves). På bedriftens arealer (se bilag 2) må der maksimalt udbringes husdyrgødning svarende til 2,29 DE pr. planår. Ophæves, da der kan udbringes husdyrgødning svarende til 2,3 DE/ha.

(Vilkåret ophæves). Der skal ved tilsyn foreligge dokumentation for anvendelse af husdyrgødning, herunder det anvendte dyretryk pr. ha (højest 2,29 DE/ha), for de seneste 5 år fx. i form af de indsendte gødningsregnskaber. Ophæves, da kommunen selv kan indhente oplysningerne.

5.2 OPBEVARING OG HÅNDTERING AF FLYDENDE HUSDYRGØDNING

MILJØTEKNISK REDEGØRELSE

Den årlige produktion af flydende husdyrgødning inkl. spildevand og overfladevand fra plansiloer er ifølge kapacitetserklæringen beregnet til 7.543 m³. Gødningsmængden afsat ved afgræsning fratrækkes, sådan den totale mængde gylle svarer til 7.444 m³ gylle.

Samlet kapacitet i gyllebeholderne og kanaler er på 5.685 m³, svarende til 9 måneders opbevaringskapacitet. Den lille tank fyldes ikke mere end halvt op, da den er koblet til det gamle staldanlæg.

Derfor lejes en gyllebeholder ved Jens Beck, Egholtvej 14, Vejen, hvor der opbevares op til 1.500 m³ gylle afhængig af nedbøren i løbet af året. Gyllen køres med lastbil til gyllebeholderen i januar/februar måned, sådan at gyllen er ved arealerne til foråret.

Dybstrøelse fra kalvehytter og kælvningsbokse kommer i gyllebeholderen. Når der afsættes op til 1.500 m³ til ekstern beholder, er der en opbevaringskapacitet på 11 måneder, heri er indregnet dybstrøelsen fra kalvehytter og kælvningsbokse.

Tablet 4. Opbevaringsanlæg på ejendommen

	Kapacitet, m ³	Opførelsesår	Overdækning	% Nudrift	% MGK 2009	% Tillæg 2014
Gyllebeholder	600	1979	Flydelag	12	12	5
Gyllebeholder	1.285	1988	Flydelag	26	26	21
Gyllebeholder	3.000	2002	Flydelag	62	62	50
Eks. kanaler og fortank	800					
Gyllebeh. på Egholtvej 14, Vejen	1.500	1992	Flydelag			24
I alt				100	100	100

KOMMUNENS BEMÆRKNINGER OG VURDERING

Kolding Kommune vurderer, at gyllebeholderne sikrer en god og sikker opbevaring af den flydende husdyrgødning, og at der med etablering af et veletableret flydelag på gyllebeholderne sikres en god næringsstofudnyttelse og tilstrækkelig begrænsning af lugtgener.

Tilladelsen til at etablere en ny gyllebeholder jf. miljøgodkendelsen fra 2009 er bortfaldet, hvorved vilkår om denne ophæves.

Der er en opbevaringskapacitet på 9 måneder på ejendommen samt en buffertank på Egholtvej 14, Vejen, hvor gyllen flyttes til i løbet af vinteren. Derved stiger opbevaringskapaciteten til 11 måneder. Der er dermed tilstrækkelig opbevaringskapacitet.

Tillægget medfører ikke ændringer i selve håndteringen af gylle i forhold til miljøgodkendelsen fra den 22. april 2009, og Kolding Kommune vurderer derfor, at opbevaring, håndtering og udbringning af den flydende husdyrgødning er miljømæssig forsvarlig og ikke vil medføre væsentlige gener for omgivelserne.

VILKÅR

Vilkårene for opbevaring og håndtering af flydende husdyrgødning, som fremgår i miljøgodkendelsen fra den 22. april 2009, fastholdes med ændringer:

26. (Nyt vilkår). Gyllevogne skal påfyldes ved hjælp af sugekran.

~~(Vilkår ophæves). I forbindelse med pålæsning og udbringning af husdyrgødning må der ikke spildes eller tildeles gødning således, at der er fare for forurening af grund- eller overfladevand herunder vandløb eller søer. Dette medfører, at der ikke må køres gylle ud på frossen jord, ved tøbrud eller ved regnskyt. Ophæves som følge af generel lovgivning jf. husdyrgødningsbekendtgørelsen.~~

~~(Vilkår ophæves). Gyllevogne skal påfyldes ved hjælp af sugekran, eller der skal etableres påfyldningsplads ved den nye beholder, når denne tages i brug. Vilkår ophæves og erstattes med vilkår 27.~~

~~(Vilkår ophæves). Der må ikke opbevares husdyrgødning fra mere end 290,43 DE uden godkendelse af Kolding Kommune. Vilkår ophæves, da generel lovgivning er dækkende.~~

~~(Vilkår ophæves). Når den nye gyllebeholder tages i brug, skal Kolding Kommune informeres. De to mindste af de eksisterende gyllebeholdere skal rives ned, når den nye gyllebeholder tages i brug. Ophæves da tilladelse til etablering af gyllebeholder er bortfaldet.~~

~~(Vilkår ophæves). Den nye gyllebeholder (bygn. 8) skal rives ned, når den ikke længere er i brug. Ophæves da tilladelse til etablering af gyllebeholder er bortfaldet.~~

5.3 OPBEVARING OG HÅNDTERING AF FAST GØDNING INKL. DYBSTRØELSE

MILJØTEKNISK REDEGØRELSE

Den årlige produktion af fast husdyrgødning er ifølge kapacitetserklæringen beregnet til ca. 509 tons svarende til ca. 865 m³ dybstrøelse fra kalvehytter og kælvningsbokse.

Al dybstrøelsen køres i markstak. Dybstrøelse fra kalvehytter og kælvningsbokse kommes i gylletankene. Der køres mindst 70 % direkte ud, hvilket er over normen.

KOMMUNENS BEMÆRKNINGER OG VURDERING

I forhold til godkendelsen fra 2009 er der mere dybstrøelse, da der er flere dyr på dybstrøelse. I tillægget køres mindst 70 % af dybstrøelsen direkte ud, hvilket er over normen på 65 %. Det vurderes derfor at være et passende niveau og BAT med den aktuelle fordeling af dyr.

Tillægget medfører ikke ændringer i selve håndteringen af den faste husdyrgødning i forhold til miljøgodkendelsen fra den 22. april 2009. Kolding Kommune vurderer, under overholdelse af efterfølgende vilkår, at opbevaring og håndtering af dybstrøelse er miljømæssig forsvarlig og ikke vil medføre væsentlige gener for omgivelserne.

VILKÅR

Vilkårene for opbevaring og håndtering af fast husdyrgødning herunder dybstrøelse, som fremgår i miljøgodkendelsen fra den 22. april 2009, fastholdes med ændringer:

27. (Nyt vilkår). Dybstrøelse fra kalvehytter og kælvningsbokse skal lægges i gyllebeholder og må ikke lægges direkte i markstak.

28. (Nyt vilkår). Mindst 70 % af dybstrøelsen skal køres direkte ud.

~~(Vilkåret ophæves). Husdyrgødning i markstak må højst ligge samme sted hvert 5. år. Der skal føres dokumentation herfor, der kan forevises tilsynsmyndigheden ved forespørgsel. Ophæves da vilkåret er generel lovgivning jf. husdyrgødningsbekendtgørelsen.~~

~~(Vilkåret ophæves). Der etableres fast bund på møddingspladsen med afløb til gyllebeholder. Ophæves da møddingspladsen ikke ønskes udbedret.~~

6 FORURENING OG GENER FRA HUSDYRBRUGET

6.1 PÅVIRKNING AF BESKYTTET NATUR

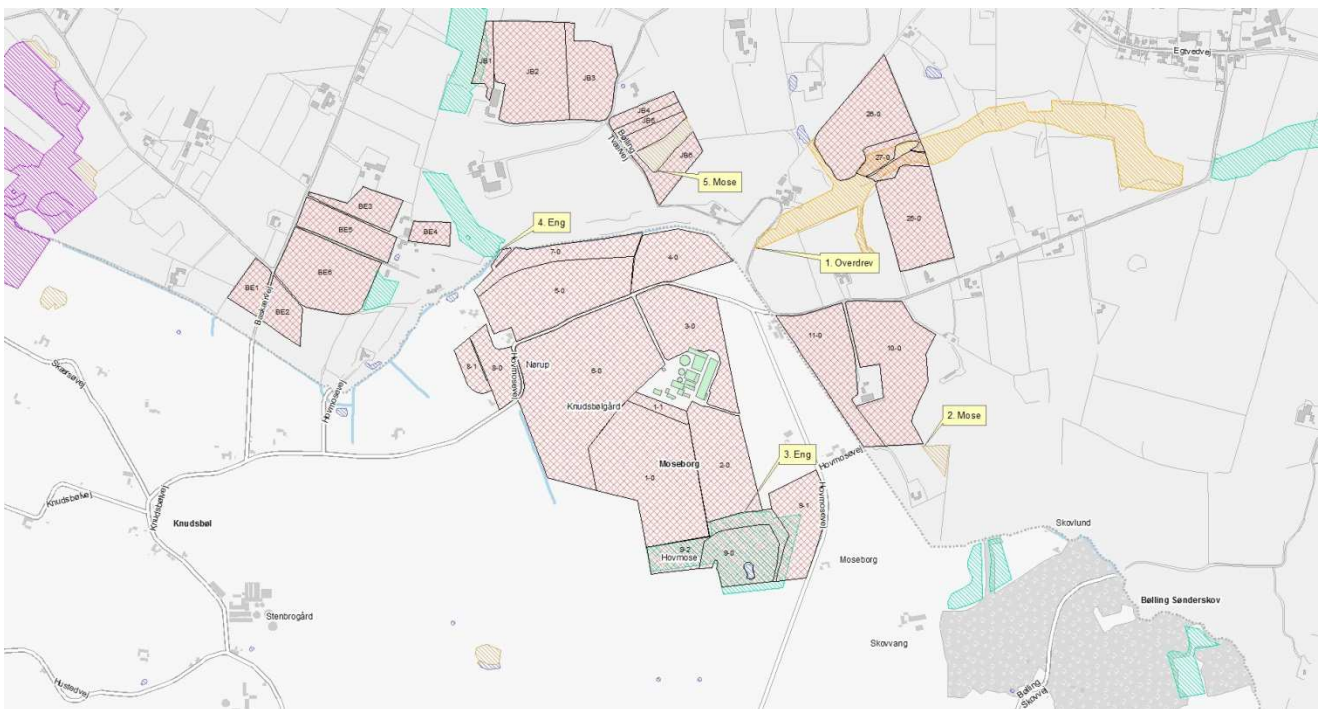
MILJØTEKNISK REDEGØRELSE

Tillægget medfører ikke ændringer af arealerne i umiddelbar nærhed af anlægget i forhold til miljøgodkendelsen fra 2009.

Fordampningen af ammoniak fra nudriften er 2.355 kg kvælstof pr. år, i miljøgodkendelsen fra 2009 er fordampningen 2.828 kg kvælstof pr. år, og i tillægget er fordampningen 3.174 kg kvælstof pr. år.

I tillægget er der beregnet ny ammoniakdeposition til naturpunkter, som er beliggende indenfor 1.000 meter af anlægget jf. figur 2 og tabel 5.

Figur 2. Naturpunkter indenfor 1.000 m fra anlægget.



Tabel 5. Beregnet ammoniakdeposition på naturpunkter indenfor 1.000 meter fra anlægget.

Nr.	Naturtype	Afstand fra anlægget	Merdeposition (kg N)	Totaldeposition (kg N i alt)
1.	Overdrev (§ 7)	Ca. 360 NØ for anlægget (L/bn)	0,2	0,7
2.	Mose	Ca. 680 Ø for anlægget (L/bn)	0,1	0,3
3.	Eng	Ca. 360 S for anlægget (Rv/bn)	0,0	0,3
4.	Eng	Ca. 670 NV for anlægget (L/s)	0,1	0,2
5.	Mose	Ca. 590 N for anlægget (L/mk)	0,0	0,2

KOMMUNENS BEMÆRKNINGER OG VURDERING

En husdyrproduktion medfører en fordampning af ammoniak, hvor størstedelen afsættes inden for relativ kort afstand af staldene (0-300 m), og en mindre del afsættes i større afstand eller indgår som del af den diffuse baggrundsbelastning. Baggrundsbelastningen i området er sidst beregnet til 16 kg N/ha/år (2012-data), og har været faldende i forhold til beregningerne fra 2005 (19 kg N/ha/år).

Det nærmeste § 7-område, et overdrev, er beliggende ca. 360 nord-øst for ejendommen. Den maksimale totale ammoniakdeposition må maksimalt være 1,0 kg N. Den totale ammoniakdeposition er beregnet til 0,7 kg N. Det vurderes derfor, at projektet ikke vil medføre en forringelse af det pågældende § 7-område.

Ved vurderingen af om udvidelsen af et husdyrbrug kan føre til tilstandsforandringer i nærliggende naturtyper omfattet af naturbeskyttelseslovens § 3, skal der tages udgangspunkt i, om det ansøgte vil indebære en merdeposition på mere end 1 kg N/ha/år.

Medfører det ansøgte en merdeposition på 1 kg N/ha/år eller mindre, vil det ansøgte som alt-overvejende hovedregel - efter den tilgængelige viden - ikke medføre, at der sker en tilstandsændring i den pågældende naturtype, uanset hvilken tilførsel der samlet set sker til området på ansøgningsstidspunktet.

Der er flere naturområder beskyttet efter naturbeskyttelseslovens § 3 i umiddelbar nærhed af ejendommen. Der er beregnet ammoniakdeposition til udvalgte naturpunkter beliggende indenfor 1.000 meter af anlægget jf. tabel 6.

Der findes ikke naturområder omfattet af naturbeskyttelseslovens § 3 indenfor 1.000 m fra staldanlægget, som tilføres over 1 kg som følge af den ansøgte udvidelse af husdyrbruget. På den baggrund finder kommunen ikke grundlag for at stille skærpede vilkår til ammoniakemissionen fra anlægget.

Kolding Kommune vurderer, at ammoniakdepositionen ikke vil medføre en forringelse af naturområderne, og at projektet dermed ikke vil medføre en forringelse af naturområderne.

VILKÅR

Vilkårene om påvirkning af beskyttet natur, som fremgår i miljøgodkendelsen fra den 22. april 2009 ophæves som følge af generel lovgivning:

(Vilkår ophæves). Husdyrgødning på sort jord eller græsarealer skal nedfældes på udbringingsarealer beliggende indenfor bufferzone II jf. husdyrlovens § 7. Se bilag 2a. Ophæves som følge af generel lovgivning.

6.2 AMMONIAK OG INTERNATIONALE NATURBESKYTTelsesOMRÅDER

MILJØTEKNISK REDEGØRELSE

Ingen af ejendommens bygninger ligger i eller i umiddelbar nærhed af et Natura 2000-område. Det nærmeste internationale naturbeskyttelsesområde er Egtved Ådal, der er beliggende ca. 5 km nord for anlægget.

Der indgår ingen udbringingsarealer i projektet i umiddelbar nærhed af Natura 2000-området.

KOMMUNENS BEMÆRKNINGER OG VURDERING

Kolding Kommune vurderer, at da kvægbruget ikke omfatter udbringingsarealer indenfor internationale naturbeskyttelsesområder, vil ammoniakfordampningen umiddelbart være eneste potentielle påvirkning af internationale naturbeskyttelsesområder.

Produktionsanlægget ligger langt fra internationale naturbeskyttelsesområder (ca. 5 km). På baggrund af afstanden og opblanding i atmosfæren samt projektets størrelse (ammoniakfordampning) er det vurderet, at projektet ikke vil medføre nogen negativ målbart påvirkning fra luftbåren ammoniak af de internationale naturbeskyttelsesområder, og det vurderes, at projektet hverken i sig selv eller i kumulation med andre påvirkninger og bidrag fra andre projekter har skadevirkning på Natura 2000-områderne eller de naturtyper og arter, der forekommer i de internationale naturbeskyttelsesområder.

Der er ikke fundet behov for at stille vilkår til beskyttelse af internationale naturbeskyttelsesområder.

6.3 PÅVIRKNING AF ARTER MED SÆRLIGT STRENGE BESKYTTELSKRAV (BILAG IV ARTER)

Der er ikke registreret bilag IV-arter i umiddelbar nærhed af anlægget, men det kan ikke afvises, at de findes. Produktionsanlæggets ammoniakemission er dog på et niveau, hvor det vurderes, at de omkringliggende naturområder ikke ændrer karakter i en grad, som vil have indflydelse på bilag IV-arter og deres levesteder.

Kolding Kommune vurderer med baggrund i oplysninger om den ansøgte drift, at tillægget ikke medfører ændringer, der påvirker eventuelle bilag IV-arter eller deres levesteder.

6.4 LUGT

MILJØTEKNISK REDEGØRELSE

Der kan forekomme lugtemission fra produktionen fra selve staldanlægget og ved udbringning samt ved pumpning af husdyrgødning. Selve staldanlægget forventes dog ikke at give anledning til lugtgener ud over, hvad der er normalt for denne type af animalsk produktion.

Miljøstyrelsens ansøgningsystem har beregnet hvilke afstande, der mindst skal være fra stalde til forskellige beboelsestyper, se tabellen nedenfor. I tabellen fremgår den aktuelle afstand (ukorrigerede geneafstand) fra ejendommens lugtcentrum til nærmeste nabo uden landbrugspligt, samlet bebyggelse og byzone samt geneafstanden. Ukorrigeret geneafstand er geneafstanden, hvor alle staldanlæg er medtaget ved beregningerne, uanset om de senere bliver screenet bort som følge af afstand eller korrigeret for vindretning.

Tabel 6. Geneafstande fra ejendommen til områder ved fuld produktion.

Områdetype	Ukorrigeret geneafstand fra ejendommen til områdetyper		Afstand fra nærmeste staldanlæg til områdetyper
	MGK 2009	Tillæg 2014	
Byzone	260	298	~ 3 km
Samlet bebyggelse	175	201	~ 1,6 km
Enkelt bolig	82	90	~ 286 m

Det fremgår af tabellen, at alle lugtgenekravene er overholdt, og lugtgenekravet er således overholdt, og der forventes ikke væsentlige lugtmæssige påvirkninger af de omkringboende.

KOMMUNENS BEMÆRKNINGER OG VURDERINGER

Lovens minimumskrav til afstande til nærmeste beboelser indenfor de tre områdetyper er overholdt, idet den ukorrigerede geneafstand er kortere end afstanden mellem staldanlæg og til områdetypen, nabo, byzone og samlet bebyggelse. Kolding Kommune vurderer derfor, at lugt fra stalde ikke vil give væsentlige gener for naboerne.

Når gyllen skal omrøres og bringes ud, vil der altid kunne forekomme lugtgener. Det er kommunens vurdering, at ansøger tager udbredt og tilstrækkeligt hensyn til de naboer, der kunne blive mest generet af dette jf. valg af kørselsvej og anvendelse af nedfældning eller lignende teknik. Et generelt vilkår om begrænsning af lugtgener ophæves, da det er et tilsynsspørgsmål i forbindelse med en eventuel klage.

Kommunen vurderer samlet, at der ikke vil forekomme lugtgener fra gyllebeholderne og fra udbringning ud over, hvad der er normalt forekommende for boliger i landzone.

VILKÅR

Vilkårene for lugt, som fremgår i miljøgodkendelsen fra den 22. april 2009 fastholdes med ændringer:

29. (Vilkår uændret). Såfremt tilsynsmyndigheden skønner, at lugtgener i omgivelserne er væsentlige, skal bedriften lade foretage undersøgelse af muligheder for begrænsning af lugtkilder og/eller behandling af afkastluften. Undersøgelsens omfang vil blive fastsat af tilsynsmyndigheden på baggrund af en konkret vurdering af sagen. Lugtundersøgelser kan som ud-

gangspunkt maksimalt kræves én gang pr. år. Hvis der konstateres overskridelser, kan der dog komme krav om supplerende målinger. Bedriften afholder selv omkostningerne til dokumentation, undersøgelser og målinger.

(Vilkår ophæves). ~~Bedriften og dens omgivelser skal drives og renholdes, og al håndtering af husdyrgødning herunder transport, udbringning og omrøring af gylle skal ske på en måde, således at lugtgener begrænses mest muligt. Ophæves da det er et tilsynsspørgsmål.~~

6.5 FLUER OG SKADEDYR

Tillægget medfører ikke ændringer i forhold til miljøgodkendelsen fra den 22. april 2009.

VILKÅR

Vilkårene om fluer og skadedyr som fremgår i miljøgodkendelsen fra den 22. april 2009 fastholdes:

30. (Vilkår uændret). Der skal på ejendommen foretages effektiv rotte- og fluebekæmpelse som minimum i overensstemmelse med de nyeste retningslinier fra Statens Skadedyrlaboratorium. Bekæmpelsen skal desuden foretages på tilsynsmyndighedens forlangende, såfremt det vurderes, at der er væsentlige gener.

31. (Vilkår uændret). Opbevaring af foder og renholdelse skal ske, så der ikke opstår risiko for tilhold af skadedyr (rotter m.v.).

6.6 TRANSPORT

MILJØTEKNISK REDEGØRELSE

I forbindelse med tillægget vil husdyrproduktionen stige med 91,3 DE, hvilket vil give et lidt større transportbehov til og fra ejendommen. Antallet af transporter stiger forholdsmæssigt som følge af øget mængde husdyrgødning og foder. Tillægget medfører ikke ændringer i tilkørselsforholdene i forhold til miljøgodkendelsen fra 2009.

Transportruter til de nye arealer er indtegnet på kortbilag. Transport af gylle gennem Jordrup foregår udelukkende med lastbil.

KOMMUNENS BEMÆRKNINGER OG VURDERING

Gyllekørsel og transport af foder er de eneste transporter, som stiger i forbindelse med tillægget.

Transporterne foregår over en begrænset periode, og Kolding Kommune vurderer, at transporterne ikke vil bidrage væsentligt i forhold til den samlede trafikbelastning i området. Vilkårene fra miljøgodkendelsen fra 2009 bibeholdes.

Der er ikke naboer i umiddelbar nærhed af ejendommen, og der vil alene af den grund ikke være nogen påvirkning fra transporter. Kommunen ophæver derfor vilkårene om tidspunkter for til- og frakørsel til ejendommen samt vilkåret om maksimalt antal transporter, da det vurderes, at der ikke er nogen, der er direkte påvirket af transporterne. Der er dermed ikke grundlag for at skærpe vilkårene.

VILKÅR

Vilkårene om transport som fremgår i miljøgodkendelsen fra den 22. april 2009 fastholdes med følgende ændringer:

32. (Nyt vilkår). I forbindelse med transporter af husdyrgødning skal anvendes de ruter, der fremgår af bilag 4a. Alternative ruter skal anmeldes og godkendes af Kolding Kommune.

33. (Vilkår uændret). Ved transport af gylle på offentlige veje skal gyllevognens åbninger være forsynet med låg eller lignende, således at spild ikke kan finde sted. Skulle der alligevel ske spild, skal dette straks opsamles.

34. (Vilkår uændret). Ved tilsmudsning af offentlig vej, som følge af kørsel med markmaskiner herunder udkørsel af gylle til markareal, skal vejen rengøres umiddelbart efter ophør af aktiviteten.

35. (Vilkår uændret). Transport igennem Bølling er ikke tilladt på lør-, søn- og helligdage. Kolding Kommune kan efter konkret vurdering og under forudsætning af fornøden varsel af berørte naboer, undtagelsesvis give dispensation, såfremt usædvanlige vejrforhold i længere perioder har umuliggjort udkørsel af husdyrgødning.

~~(Vilkår ophæves). I forbindelse med transporter af husdyrgødning med traktor skal anvendes de ruter, der fremgår af bilag 9. Alternative ruter skal anmeldes og godkendes af Kolding Kommune. Ophæves og erstattes af vilkår 34.~~

~~(Vilkår ophæves). Kørsel med husdyrgødning til arealer beliggende mere end 10 km fra bedriften (aftalearealerne beliggende ved Gejsing) skal ske med lastvogn, der ikke anvendes til udspreddning af husdyrgødning i marken. Ophæves som følge af generel lovgivning.~~

~~(Vilkår ophæves). Transport af foder, dyr og øvrige hjælpestoffer skal foregå mellem kl. 6.00 – 18.00. I forbindelse med kortvarige sæsonbetonede arbejder som fx. høst og gødningsudkørsel tillades dog kørsel udenfor dagtimerne. Ophæves da der ikke er grundlag for at skærpe.~~

~~(Vilkår ophæves). Såfremt der opstår behov for et øget antal samlede transporter med husdyrgødning, foder, dyr mv. med mere end 10 % i fht. projektgrundlaget (ca. 130/år), skal kommunen kontaktes og vurdere om det medfører væsentlige gener for de omkringboende. Ophæves da der ikke er grundlag for at skærpe.~~

6.7 STØJ FRA ANLÆGGET OG MASKINER

Tillægget medfører ikke ændringer i forhold til miljøgodkendelsen fra den 22. april 2009.

VILKÅR

Vilkårene om støj fra anlægget og maskiner som fremgår af miljøgodkendelsen fra den 22. april 2009 fastholdes:

36. (Vilkår uændret). Husdyrbrugets bidrag til støjbelastningen i omgivelserne (det ækvivalente, konstante, korrigerede støjniveau i dB(A)) målt i ethvert punkt uden for skel, må ikke overstige:

DAG			
Mandag-fredag	Kl. 07.00 – 18.00	55 dB(A)	Ref. tid 8 timer
Lørdag	Kl. 07.00 – 14.00	55 dB(A)	Ref. tid 7 timer
Lørdag	Kl. 14.00 – 18.00	45 dB(A)	Ref. tid 4 timer
Søn- og Helligdage	Kl. 07.00 – 18.00	45 dB(A)	Ref. tid 8 timer
AFTEN			
Alle dage	Kl. 18.00 – 22.00	45 dB(A)	Ref. tid 1 timer
NAT			
Alle dage	Kl. 22.00 – 07.00	40 dB(A)	Ref. tid ½ timer

Støjbelastningen er det ækvivalente, korrigerede støjniveau i dB(A) målt eller beregnet i punkter i 1,5 meters højde over terræn. Referencetiden regnes i henhold til støjvejledningen.

37. (Vilkår uændret). Ejendommen skal, såfremt tilsynsmyndigheden skønner det nødvendigt (dog som udgangspunkt højst én gang årligt), dokumentere, at virksomhedens støjbidrag til omgivelserne overholder støjvilkårene i denne godkendelse. Hvis der konstateres overskridelser, kan der komme krav om supplerende målinger. Dokumentation for overholdelse af støjvilkårene skal ske i form af beregninger af støjniveauet eller måling af støjniveauet. Beregninger eller målinger skal foretages af et akkrediteret laboratorium, og bedriften afholder selv omkostningerne til dokumentation, undersøgelser og målinger.

6.8 STØV FRA ANLÆG OG MASKINER

Tillægget medfører ikke ændringer i forhold til miljøgodkendelsen fra den 22. april 2009. Dog ophæves vilkårene, da der ikke er grundlag for at skærpe pga. afstand til omkringboende.

VILKÅR

Vilkårene om støv som fremgår af miljøgodkendelsen fra den 22. april 2009 ophæves:

~~(Vilkår ophæves). Driften må ikke medføre væsentlige støvgener uden for ejendommens eget areal. Ophæves da der ikke er grundlag for at skærpe.~~

~~(Vilkår ophæves). Fodersiloer mv. skal indrettes således, at unødige støvgener i forbindelse med indblæsning af foder undgås, f.eks. med cykloner eller anden støvbegrænsende foranstaltning. Ophæves da der ikke er grundlag for at skærpe.~~

6.9 LYS

Tillægget medfører ikke ændringer i forhold til miljøgodkendelsen fra den 22. april 2009. Dog ophæves det ene vilkår, da der ikke er grundlag for at skærpe pga. afstand til omkringboende. Det andet vilkår bibeholdes, da det er at betragte som BAT.

VILKÅR

Vilkårene om lys som fremgår af miljøgodkendelsen fra den 22. april 2009 fastholdes med ændringer:

~~(Vilkår ophæves). Driften må ikke medføre væsentlige lysgener for omkringboende. Såfremt det vurderes, at der er væsentlige lysgener fra ejendommen, kan kommunen meddele påbud om, at der skal indgives og gennemføres et projekt for afhjælpende foranstaltninger. Eventuelle udgifter hertil afholdes af ejendommen. Ophæves da der ikke er grundlag for at skærpe.~~

38. (Vilkår uændret). Udendørs plads-/orienteringsbelysning skal være forsynet med bevægelsessensorer, der sikrer, at lyset kun er tændt i op til en halv time efter seneste aktivering.

7 PÅVIRKNING FRA AREALERNE

7.1 UDBRINGINGSAREALERNE

Ejendommens ejede og forpagtede arealer (139,6 ha), hvorpå der udbringes husdyrgødning ændres, da et mindre areal udgår, og der inddrages en ny forpagtningsaftale. Desuden inddrages endnu en gylleaftale.

Både den nye forpagtning samt gylleaftalen er beliggende i Vejle Kommune, som har givet en udtalelse til tillægget. Vejle Kommunes udtalelse fremgår af bilag 6a.

7.2 KVÆLSTOF TIL GRUNDVAND

MILJØTEKNISK REDEGØRELSE

Arealet beliggende i nitratfølsomt indvindingsområde reduceres i forhold til miljøgodkendelsen fra den 22. april 2009, da den ene mark i NFI tages ud af harmoniarealet.

KOMMUNENS BEMÆRKNINGER OG VURDERINGER

Arealerne beliggende i nitratfølsomt indvindingsområde er uændret i forhold til miljøgodkendelsen fra 2009.

Mark 28-7 er den eneste, der reelt ligger i NFI, da det udelukkende er kanten af de øvrige marker (28-0, 28-2, og 28-5), der er beliggende i NFI mens resten af marken ligger udenfor.

Da etablering af efterafgrøder er indsat i miljøgodkendelsen i 2009 for at reducere udvaskningen til grundvandet, bibeholdes vilkåret om eftergrøder. Desuden indsættes et nyt vilkår om at markstakke med husdyrgødning og ensilage ikke må etableres på mark 28-7.

VILKÅR

Vilkårene om kvælstof til grundvand som fremgår af miljøgodkendelsen fra den 22. april 2009 fastholdes med ændringer:

39. (Nyt vilkår). Der skal på egne og forpagtede arealer hvert år etableres 3 % efterafgrøder udover de til enhver tid gældende lovpligtige efterafgrøder. De ekstra efterafgrøder beregnes af det samlede efterafgrødegrundareal og skal følge de samme regler, som er gældende for de lovpligtige efterafgrøder.

40. (Nyt vilkår). Markstakke med husdyrgødning og ensilage må ikke placeres på arealet beliggende i nitratfølsomt indvindingsopland (mark 28-7).

(Vilkåret ophæves). På bedriften skal der hvert år være 3 % efterafgrøder, svarende til 3,1 ha ud over Plantedirektoratets til enhver tid gældende, generelle krav om efterafgrøder. Disse efterafgrøder skal følge de samme regler, som gælder for de lovpligtige efterafgrøder hvad angår artsvalg, dyrkningsperiode og kvælstofgødning. Efterafgrøder må ikke erstattes med 100 % vintersæd. Ophæves og erstattes af vilkår 42.

7.3 PÅVIRKNINGER AF SØER OG VANDLØB

Tillægget medfører ikke ændringer i forhold til miljøgodkendelsen fra den 22. april 2009.

VILKÅR

Vilkårene om påvirkninger af søer og vandløb, som fremgår af miljøgodkendelsen fra den 22. april 2009, fastholdes med ændringer:

41. (Vilkår uændret). Der skal på den sydvestlige og sydøstlige del af mark nr. 26-0 samt den nordlige del af mark nr. 25-0 (begge matr. nr. 1bm Bølling By, Egtved) etableres en minimum 15 m bred permanent dyrkningsfri bræmme ned til det § 3 naturbeskyttede overdrev.

Se bilaget i høringssvar fra Vejle Kommune bilag 10. På den dyrkningsfri bræmme må der hverken dyrkes, sprøjtes eller udbringes handels- eller husdyrgødning. Bræmmen skal enten ligge uforstyrret hen, evt. med slåning af den naturlige vegetation en gang årligt eller ligge i permanent græs, som slås som høslet en gang årligt eller ligge i permanent græs med ekstensiv græsning af kreaturer, dvs. med et maksimalt gennemsnitligt dyretryk på 0,8 DE/ha i perioden 1. maj – 1. oktober.

(Vilkår ophæves). Der skal være 2 meter dyrknings- og sprøjtefrie bræmmer omkring samtlige søer og vandhuller på over 100 m² samt vandløb og åbne grøfter på eller grænsende op til bedriftens udspretningsarealer. Bræmmens bredde skal måles fra brinkens toppunkt. Ophæves som følge af generel lovgivning jf. randzonenloven.

(Vilkår ophæves). Der skal etableres en 5 meter dyrknings-, gødnings- og sprøjtefri bræmme på mark 4-0 (matr. nr. 10a Knudsbøl By, Jordrup) imod vandløbet. Ophæves som følge af generel lovgivning jf. randzonenloven.

7.4 PÅVIRKNING AF HAV- OG KYSTOMRÅDER

MILJØTEKNISK REDEGØRELSE

Tillægget medfører mindre ændringer i udbringningsarealerne i forhold til miljøgodkendelsen fra 2009.

Arealerne tilknyttet den nye gylleaftale afvander til Vejle Inderfjord og de nye forpagtede arealer afvander til Kolding Inderfjord. Alle øvrige ejede og forpagtede arealer samt gylleaftaler afvander ligeledes til Vejle Inderfjord eller Kolding Inderfjord.

Ingen af ejendommens udbringningsarealer ligger i eller i umiddelbar nærhed af internationale naturbeskyttelsesområder. Det nærmeste naturbeskyttelsesområde "Egtved Ådal" er beliggende ca. 5 km nord for ejendommen.

KOMMUNENS BEMÆRKNINGER OG VURDERING

Kolding Kommune vurderer pga. af projektets karakteristika og afstanden til de internationale beskyttelsesområder, at der ikke vil ske en direkte påvirkning af Natura 2000-områderne i forbindelse med selve driften af arealerne.

I den oprindelige godkendelse er der foretaget en habitatvurdering. Ændringen i arealer i forhold til miljøgodkendelsen er begrænset, og arealerne er alle beliggende i oplande, hvor dyretrykket er faldende i forhold til udgangspunktet i 2007. Udvaskningen fra det aktuelle projekt er væsentlig lavere end et tilsvarende plantealvsniveau.

Kommunen vurderer derfor, at det ikke er nødvendigt med en yderligere vurdering i tillægget i forhold til udvaskning af kvælstof til overfladevand.

Projektet overholder de generelle lovkrav med hensyn til fosfor til overfladevand, som er fastlagt i lovgivningen uden særlige virkemidler til reduktion af fosfor. De væsentligste bidrag til fosfortilførsel til overfladevand kommer fra brinkerrosion og via dræn. Det er tidligere vurderet, at de generelle bræmme krav herunder randzoner er tilstrækkelige til at imødegå overfladisk afstrømning. Der er således ikke grundlag for at stille skærpede vilkår til fosfor.

8 ANVENDELSE AF BEDST TILGÆNGELIG TEKNIK (BAT)

MANAGEMENT (LEDELSES- OG KONTROLRUTINER)

Tillægget medfører ikke ændringer i forhold til miljøgodkendelsen fra den 22. april 2009.

FODER

Tillægget medfører ikke ændringer i forhold til miljøgodkendelsen fra den 22. april 2009.

STALDINDRETNING

Småkalvene vil også gå i dybstrøelse i den nye kalvestald (tidligere foderlade). Dybstrøelse er bedste staldteknologi for småkalve i relation til dyrevelfærd. Det er ikke muligt at etablere ammoniakreducerende teknologi (skraber og forsøringsanlæg) i dybstrøelsesstalde.

Der ændres ikke på de øvrige staldafsnit i forhold til miljøgodkendelsen fra den 22. april 2009, da de ekstra køer sættes ind i eksisterende staldanlæg.

FORBRUG AF VAND OG ENERGI

Tillægget medfører ikke ændringer i forhold til miljøgodkendelsen fra den 22. april 2009.

OPBEVARING OG HÅNDTERING AF HUSDYRGØDNING

Den projekterede gyllebeholder i godkendelsen fra 2009 er ikke blevet opført. Der opføres ikke en ny gyllebeholder. Det er dokumenteret, at der er tilstrækkelig opbevaringskapacitet i de eksisterende anlæg.

Tillægget medfører ikke øvrige ændringer i forhold til opbevaring og håndtering af husdyrgødning til miljøgodkendelsen fra den 22. april 2009.

UDBRINGNING AF HUSDYRGØDNING

Tillægget medfører ikke ændringer i forhold til miljøgodkendelsen fra den 22. april 2009.

FRAVALG AF BAT-TEKNOLOGI – UNDER HENSYN TIL PROPORTIONALITETSPRINCIPPET

Projektet overholder ikke det fastlagte og proportionelle BAT-niveau for ejendommen på 2.969 kg N pr. år for denne ejendom (se bilag 5a).

Hermed følger vurdering fra ansøgers side på, hvorvidt der er teknologier tilgængelige, som omkostningseffektivt kan nedbringe ammoniakemissionen yderligere i fht. de teknologier, som allerede er i anvendelse. Der redegøres endvidere for de faglige overvejelser i øvrigt.

Ammoniakpåvirkninger som følge af forøget antal dyr i en eksisterende stald:

Faglig medarbejder Ole Aaes, Videntcenter for Landbrug, oplyser, at beregning af ammoniaktabet i ansøgningssystemet er relateret til N afgivelsen pr. ko/DE. Dette for at gøre beregningerne operationelle. Men fagligt set er det antal kvadratmeter gødningstilsmudsede arealer og gyllekummearealet, herunder særligt hvor hurtig ajlen bringes væk fra overfladerne, som reelt bestemmer ammoniakfordampningen. Fagligt set vil der med en marginal forøgelse af antallet af køer i en stald næppe ske en betydende merfordampning af ammoniak. Dette understøttes af vurderinger fra AgroTech, videnskabelig medarbejder Peter Kai.

Overdækning af gyllebeholdere:

Fast overdækning af den eksisterende gyllebeholder på 3.000 kbm vil reducere ammoniakfordampningen med 135 kg N/år. På de to øvrige tanke vil effekten være henholdsvis 13 og 57 kg.

Jf. teknologibladet om fast overdækning af gyllebeholder vil meromkostningen pr. kg reduceret N i en besætning på 500 DE ligge på 184 kr./kg reduceret N. Meromkostningen overstiger dermed MSTs udmeldte niveau på maks. 100 kr./kg reduceret N.

Gylleforsuring:

Der installeres ikke forsøringsanlæg, idet der er tale om en eksisterende stald, hvor der ikke er sikkerhed for, at betonen i gyllekanalerne har en god holdbarhed overfor syrepåvirkningen. Med

investeringer på i størrelsesorden 400-500.000 kr og årlige driftsomkostninger til strøm og syretilsætning vil omkostninger langt overstige 100 kr pr. kg fjernet NH₃ (200 kg x 100 kr = maks 20.000 kr pr. år).

Gylleforsuring forhindrer desuden også en evt. omlægning til økologi, da teknikken ikke er godkendt til brug på økologiske bedrifter.

Reduceret tildeling af råprotein:

Teknologien anses ikke at være tilgængelig for alle og derfor ikke en generel tilgængelig BAT teknologi. Det angives blandt andet, at teknikken ikke kan anvendes, hvis græs indgår i rationen med betydende vægt.

Teknologibladet vedr. reduceret råprotein angiver, at det er muligt at reducere råproteinindholdet fra referenceniveauet på 172 g til 164 g pr. FE, uden at mælkeproduktion og sundhed hos malkekøerne påvirkes negativt. Hvor meget råproteinindholdet kan sænkes i forhold til referenceniveauet på 172 g afhænger dog en del af, hvorledes foderplanen er sammensat. Normalt ligger konventionelle foderplaner med en stor grovfoderandel som afgræsningsgræs eller græsenilage højere i råprotein end foderplaner med en større andel majsensilage. AAT/PBV-teknologien vil ikke give den samme effekt og er mindre egnet på kvægbedrifter, hvor summen af græsmarksafgrøder udgør mere end 25 % af energien i foderplanen.

For Hovmosevej varierer græsandelen jf. oplysninger fra fodringskonsulenten over år på mellem 25-28 %. Den aktuelle proteinmængde i foderet ligger omkring 171 gram pr. FE, men der er perioder, hvor der er behov for at ligge over af hensyn til at kunne fastholde mælkeydelsen, eller som kompensation for dårlig proteinkvalitet i anvendte foderemner.

Ud over grovfodervalget giver et krav om reduktion i råproteinindholdet også begrænsninger i valget af suppleringsfoder. Det bliver som oftest nødvendigt at vælge proteinfattige foderemner med et meget højt stivelsesindhold. Dette kan betyde en dårligere foderudnyttelse og en ringere sundhed hos køerne, hvis der ikke kan sikres en høj strukturværdi i foderet som kompensation for det højere stivelsesindhold. Når råproteinindholdet pr. FE ligger på 173 g viser beregningerne, at AAT-niveauet varierer mellem 97 og 102 g pr. FE, mens PBV-niveauet varierer mellem 8 og 15 g pr. FE. Til sammenligning viser beregningerne, at et råproteinindhold pr. FE på 164 g giver et AAT-niveau mellem 93 og 97 g pr. FE, mens PBV-niveauet varierer mellem 3 og 7 g pr. FE. I nogle tilfælde vil rationen dog komme ned på 0 g PBV pr. FE eller derunder. Sænkning af AAT og PBV vil derfor resultere i en lavere mælkeydelse.

Ved at anvende reduceret råprotein som tiltag kommer der meromkostninger til grovfoderanalyser, optimering og opfølgning på foderplaner med endagsfoderkontrol (EFK) samt diverse beregninger 4 gange om året. Desuden vil mindre protein i foderet betyde en lavere gødningsværdi af gyllen. Modsat vil en reduktion i råproteinindhold betyde en besparelse på indkøb af proteinrige fodermidler. De driftsøkonomiske konsekvenser ved at reducere indholdet af råprotein i foderet fra 173 til 164 g råprotein pr. FE vil svinge fra år til år pga. forskelle i grovfoderproduktion og priser på indkøbte tilskuds foderemner.

Omkostningen er størst i de mindste besætninger, idet udgiften til grovfoderanalyser samt foderoptimering og foderkontrol stort set er uændret om der er tale om en stor eller en lille besætning.

I en besætning svarende til Hovmosevej angiver teknologibladet, at der ved 250 dyreenheder vil de samlede ekstraomkostningerne udgøre ca. 30-35.000 kr. Herudover kan der være betydelige tab i de år, hvor kravet medfører lavere mælkeydelse. Det er fodringskonsulentens vurdering, at omkostningerne ved at påtage sig foderkrav mindst er af ovennævnte størrelse.

Ændring af gulvtype/staldsystem

Det er ikke muligt at ændre gulvtype eller eftermontere linespil i den aktuelle stald.

Samlet vurdering:

Der er således efter ansøgers opfattelse ikke teknologier tilgængelige som omkostningseffektivt vil kunne reducere ammoniakfordampningen yderligere i forhold til de allerede introducerede teknikker i stalden.

KOMMUNENS BEMÆRKNINGER OG SAMLET VURDERING

Projektet overholder ikke det fastlagte og proportionelle BAT-niveau for ejendommen på 2.969 kg N pr. år for denne ejendom (se bilag 5a). Ammoniakemissionen i det aktuelle projekt er på 3.174 kg N pr. år.

Ansøger har beregnet på teknologier til nedbringelse af ammoniakemissionen men finder ikke, at der er teknisk og økonomisk anvendelige teknologier, som er proportionelle i den eksisterende husdyrproduktion (beskrevet under fravalg af BAT).

Udvidelsen finder sted i eksisterende stalde, hvorfor mulighederne for ny teknologi er begrænset. Der er derfor ikke indsat teknologier ud over de teknologier, som allerede anvendes i den oprindelige miljøgodkendelse (staldsystem med robotskraber).

Kommunen finder efter en samlet vurdering, at det ikke er teknisk og økonomisk muligt for ansøger, at indføre forureningsbegrænsende teknologier i et omfang, som vil bringe ammoniakemissionen ned på det teoretisk beregnede BAT-niveau.

Kommunen vurderer på den baggrund, at den vejledende emissionsgrænseværdi for det samlede anlæg kan forhøjes til, hvad der er proportionalt for den aktuelle ejendom efter en konkret vurdering. Ammoniakemissionen sættes derfor til 3.174 kg N pr. år.

Tillægget medfører ikke øvrige ændringer i BAT i forhold til miljøgodkendelsen fra den 22. april 2009.

9 EGENKONTROL OG DOKUMENTATION

Tillægget medfører ikke øvrige ændringer i forhold til miljøgodkendelsen fra den 22. april 2009.

VILKÅR

Vilkårene om egenkontrol og dokumentation, som fremgår i miljøgodkendelsen fra den 22. april 2009, fastholdes med følgende ændringer:

42. (Vilkår uændret). På tilsynsmyndighedens forlangende skal virksomheden dokumentere overholdelse af denne godkendelses vilkår. Den fremviste dokumentation skal uanset evt. driftsmæssigt fællesskab med andre produktionsanlæg særskilt og på tydelig vis kunne dokumentere ejendommens overholdelse af vilkårene i miljøgodkendelsen.

43. (Vilkår uændret). Ved driftsforstyrrelser og uheld i forbindelse med håndtering af husdyrgødning, som indebærer fare for forurening, skal forskrifterne i beredskabsplanen følges. Den driftsansvarlige har pligt til at afværge følgerne af uheld bedst muligt.

44. (Vilkår uændret). Forpagtningsaftaler m.v. opbevares i mindst 5 år og forevises kommunen på forlangende.

45. (Vilkår uændret). For så vidt følgende oplysninger ikke fremgår direkte af regnskabsbilag skal der hvert år føres journal over:

- Rengøring af stalde (dato).
- Oversigt over evt. anvendte rengørings- og desinfektionsmidler med angivelse af metode for anvendelse (tågedesinfektion eller afvask) og forbrugt mængde.
- Forbrug af råvarer og foder.
- (Delvilkår ophæves). ~~Placering af markstak(e) på kort.~~ Ophæves som følge af generel lovgivning.

Journalen skal fremvises i forbindelse med tilsynet og på myndighedernes forlangende og opbevares fortløbende i mindst 5 år.

46. (Vilkår uændret). Til dokumentation for, at produktionen ligger indenfor godkendelsens rammer skal der i forbindelse med tilsyn og på forlangende fremvises:

- Husdyrindberetning
- Regnskaber for de solgte dyr/slagteriefregninger
- Mark- og gødningsplan
- Gødningsregnskab inkl. kvitteringer for evt. overførte mængder husdyrgødning
- Kvitteringer for afhentning af affald
- Regnskabsbilag fra destruktionsanlæg for døde dyr
- Log-bøger for hver gyllebeholder med tydelig angivelse af dato for omrøring, og tømning, flydelagenes tilstand samt eventuelle aktiviteter for at genskabe et eventuelt brudt flydelag.

10 ALTERNATIVE LØSNINGER, OPHØR OG SAMLET VURDERING

10.1 ALTERNATIVE LØSNINGER SAMT 0-ALTERNATIV

MILJØTEKNISK REDEGØRELSE

Der er ikke overvejet *alternative placeringer*, da udvidelsen foregår i eksisterende stalde. Der etableres dog en ny plansilo i umiddelbar forlængelse af de eksisterende plansiloer. For at få en optimal og rationel arbejdsgang i forhold til de eksisterende plansiloer samt for at sikre, at anlægget kommer til at fremstå som en helhed, er det vurderet, at den ansøgte placering er den mest optimale.

Tillægget medfører ikke øvrige ændringer i forhold til miljøgodkendelsen fra den 22. april 2009.

10.2 HUSDYRBRUGETS OPHØR

Tillægget medfører ikke ændringer i forhold til miljøgodkendelsen fra den 22. april 2009.

VILKÅR

Vilkårene om husdyrbrugets ophør, som fremgår i miljøgodkendelsen fra den 22. april 2009, fastholdes:

47. (Vilkår uændret). Ved ophør af bedriften skal stalde samt gødnings- og foderopbevaringsanlæg tømmes og rengøres. Kolding Kommune kontaktes før ophør med henblik på aftale om evt. fjernelse af produktionsudstyr og bygninger. Al miljøfarligt affald skal bortskaffes i overensstemmelse med den til enhver tid gældende bekendtgørelse om affald.

10.3 KOMMUNENS SAMLEDE KONKLUSION

Det er Kolding Kommunes vurdering, at virksomhedens drift efter gennemførelse af projektet, under overholdelse af vilkårene i nærværende tillæg til miljøgodkendelsen af den 22. april 2009, ikke vil have væsentlige virkninger på miljøet, herunder at de landskabelige hensyn, naboer og omgivelserne i øvrigt ikke tilsidesættes.



Kolding
Kommune

Marianne Yde

Marianne Yde
Biolog

By- og Udviklingsforvaltningen
Landbrug
Nytorv 11
6000 Kolding

11 KLAGEVEJLEDNING OG UNDERRETNING

11.1 KLAGEVEJLEDNING OG SØGSMÅL

Hvad kan man klage over? Retlige spørgsmål samt kommunens vilkår og vurderinger.

Hvem kan klage? Ansøger, klageberettigede myndigheder, foreninger og organisationer samt enhver der har en væsentlig, individuel interesse i sagens udfald.

Hvem er klageinstans? Natur- og Miljøklagenævnet.

Hvortil skal klagen sendes? Stiles til Natur- og Miljøklagenævnet, men sendes skriftligt til Kolding Kommune, Landbrugsafdelingen, Nytorv 11, 6000 Kolding eller til landbrug@kolding.dk

Hvad er klagefristen? Onsdag den 4. juni 2014 inden kl. 14:00.

Hvad er lovgrundlaget? Lovbek. nr. 1486 af 4. december 2009 om miljøgodkendelse m.v. af husdyrbrug.

Hvad koster det at klage? 500 kr. Gebyret vil efter modtagelse af klagen blive opkrævet af Natur- og Miljøklagenævnet. Nærmere vejledning om klage og gebyr findes på www.nmkn.dk/Vejledninger.

Søgsmålsfrist: Søgsmål til prøvelse af afgørelsen ved domstolene, skal være anlagt inden 6 måneder fra den offentlige bekendtgørelse af afgørelsen.

11.2 UNDERRETNING OM TILLÆGGET

Henvielse til tillægget til miljøgodkendelsen af den 22. april 2009 annonceres den 7. maj 2014 i Kolding Ugeavis. Et sammendrag af tillægget er udsendt til nærmeste naboer og parter samt fremsendt til en række myndigheder og organisationer.

Nedenstående parter har modtaget kopi af tillægget til miljøgodkendelsen.

Ansøger

- Pieter van der Wal, Hovmosevej 23, 6040 Jordrup

Konsulent

- Lene Egtved Andersen, Kolding Herreds Landboforening. E-post: lea@khl.dk

Parter med E-post

- Vejle Kommune, landbrugsafdelingen, Kirketorvet 22, 7100 Vejle. E-post: teknikogmiljo@vejle.dk
- Arbejderbevægelsens Erhvervsråd, Reventlowsgade 14, 1. sal, 1611 København V. E-post: ae@aeraadet.dk
- Danmarks Fiskeriforening, Nordensvej 3, Taulov, 7000 Fredericia. E-post: mail@dkfisk.dk
- Danmarks Naturfredningsforening, Masnedøgade 20, 2100 København Ø. E-post: dn@dn.dk
- Danmarks Sportsfiskerforbund, Worsaaesgade 1, 7100 Vejle. E-post: post@sportsfiskeren.dk
- Dansk Ornitologisk Forening, Vesterbrogade 140, 1620 København V. E-post: natur@dof.dk
- Det Økologiske Råd, Blegdamsvej 4B, 2200 København N. E-post: husdyr@ecocouncil.dk
- Ferskvandsfiskeriforeningen for Danmark, Wormstrupvej 2, 7540 Haderup. E-post: nb@ferskvandsfiskeriforeningen.dk
- Forbrugerrådet, Fiolstræde 17, Postboks 2188, 1017 København K. E-post: fbr@fbr.dk
- Sundhedsstyrelsen, Embedslægeinstitutionen Syddanmark, Nytorv 2, 6000 Kolding. E-post: sesyd@sst.dk

Nedenstående parter har modtaget et uddrag af tillægget til miljøgodkendelsen.

Ejere af nye forpagtede arealer

- Jan Bøtcher, Skærsøvej 16, 6040 Egtved

Ejer af areal til ny gylleaftale

- Erik Deuling, Skærsøvej 35, 6040 Egtved

Naboer og øvrige parter

- Bodil Elkjær Andersen og Boje Petersen, Hovmosevej 19, 6064 Jordrup
- Carina Pedersen og Daniel Friis Hansen, Hovmosevej 22, 6064 Jordrup

12 BILAG

- Bilag 1a:** Vilkårskatalog
- Bilag 2a:** Grundlag for vilkår og lovgivning
- Bilag 3a:** Situationsplan over ejendommen
- Bilag 4a:** Oversigt over nye arealer og transportveje
- Oversigt
 - Transportveje
 - Markering af nye arealer
- Bilag 5a:** Beregning af BAT-niveau
- Bilag 6a:** Udtalelse fra Vejle Kommune

Oversigt over bilag i miljøgodkendelsen fra den 22. april 2009 (se miljøgodkendelsen af 22/4-2009).

- Bilag 1: Grundlag for vilkår og lovgivning
- Bilag 2a: Udbringningsarealer, natur mv.
- Bilag 2b: Udbringningsarealer, natur mv.
- Bilag 3: Oversigt over alle marker
- Bilag 4: Ejede og forpagtede arealer
- Bilag 5: Aftalearealer
- Bilag 6: Situationsplan
- Bilag 7: Olietanke mv.
- Bilag 8: Installationer og afløb mv.
- Bilag 9: Transportveje
- Bilag 10: Høringssvar fra Vejle Kommune
- Bilag 11: Høringssvar fra Vejen kommune

BILAG 1A

VILKÅRSKATALOG

Tillægget omfatter sammen med miljøgodkendelse af den 22. april 2009 alle landbrugsmæssige aktiviteter på ejendommen Hovmosevej 23, 6064 Jordrup. Til ejendommen er tilknyttet husdyrproduktion med CVR nr. 21111511. Kvægbedriften er ejet af Pieter van der Wal, som også står for den daglige drift.

Husdyrproduktionen kan udvides til 229 årskøer (stor race, 10.500 kg EKM), 57 kalve (stor race, 0-6 mdr.), 182 kvier (stor race, 6-25 mdr.) og 113 tyrekalve (stor race, 40-55 kg) svarende til i alt 432,3 dyreenheder.

Tillægget til miljøgodkendelsen er en tilladelse til, at virksomheden kan producere på de nævnte vilkår i godkendelsen (jf. bilag 1a). Bedriften skal til enhver tid leve op til gældende regler, love og bekendtgørelser.

Der er stillet følgende vilkår for bedriften (afsnitsnumrene henfører til godkendelsens afsnit):

2.3 Gyldighed

- (Nyt vilkår).** Tillægget af den 7. maj 2014 til miljøgodkendelsen fra 2009 skal være udnyttet inden 2 år fra tillæggets ikrafttræden.

4.1 Husdyrproduktion

- (Nyt vilkår).** Den samlede produktion må ikke overstige 229 årskøer (stor race, 10.500 EKM), 182 opdræt (stor race, 6-25 mdr.), 57 kalve (stor race, 0-6 mdr.) og 113 tyrekalve (stor race, 40-55 kg), svarende til 432,3 DE.
- (Vilkår uændret).** Kolding Kommune kan efter konkret vurdering tillade afvigelser i antal/dyretyper eller i vægtintervaller indenfor den samlede produktionsramme, så længe dette ikke medfører større produktion målt i antal DE eller forøgede miljøpåvirkninger fra anlægget. Det påhviler driftsherren at anmelde det til kommunen såfremt sådanne forhold måtte opstå. Dette gælder ligeledes, hvis årsagen skyldes udefrakommende omstændigheder, som eksempelvis veterinære sygdomsudbrud og konflikter på arbejdsmarkedet.

4.2 Staldanlæg

- (Nyt vilkår).** Ammoniakemissionen må ikke overstige et niveau svarende til 3.174 kg NH₃_N efter nugældende beregningsmetode jf. bilag 5a. Emissionskravet vurderes overholdt ved overholdelse af vilkår 3 om skraberobot og vilkår 29 om øget direkte udbringning af dybstrøelse.
- (Vilkår uændret).** Der skal etableres spalteskraber i ny og eksisterende kostald med skraberobot, der kører mindst 6 gange i døgnet.
- (Vilkår uændret).** Det skal sikres, at spalter og skraber hele tiden er funktionsdygtige, således at gødning og urin hurtigt fjernes fra gulvet og ledes til gødningskanalerne. Kontrol af funktion skal ske minimum 1 gang i døgnet.
- (Vilkår uændret).** Der skal opretholdes en god staldhygiejne. Bygninger, anlæg, foderanordninger og omgivelser skal renholdes og vedligeholdes, således at lugt-, lys-, støj- og støvgener begrænses mest muligt for de omkringboende.

4.3 Fodring og foderopbevaring

8. **(Vilkår uændret).** Ensilage skal opbevares i plansiloer nord for staldene.
9. **(Vilkår uændret).** Ikke saftgivende ensilage og wrapballeer kan opbevares i markstakke i nærheden af bedriftens anlæg, således at de ikke ligger på samme placering indenfor 5 år.
10. **(Vilkår uændret).** Ved opbevaring af ensilage i markstak skal afstandskravene i husdyrlovens § 8 overholdes.
11. **(Vilkår delvis uændret).** Krybbeaffald og kasseret ensilage fra ensilagepladser eller -siloeer skal fjernes løbende og opbevares ved ensilagepladsen med afløb til opsamlingsbeholder eller i gyllebeholder.

4.4 Energi- og vandforbrug og besparende foranstaltninger

12. **(Vilkår uændret).** Drikkevandssystemet skal drives og vedligeholdes, således at unødigt spild undgås i videst muligt omfang.

4.5 Spildevand herunder regnvand og overfladevand fra plansilo

13. **(Vilkår uændret).** Spildevand fra stalde og vask af maskiner samt overfladevand fra møddingsplads og plansiloer skal ledes til samletank eller gyllesystem.
14. **(Vilkår uændret).** Al vask af maskiner eller redskaber, hvorfra der kan forekomme gødningsrester skal foregå på støbt, tæt plads med bortledning af spildevandet til gyllebeholder.

4.6 Affald

15. **(Vilkår uændret).** Arealerne omkring anlæg og tilkørselsveje skal holdes ryddelige og fri for affald.

4.7 Olieprodukter og farligt affald

16. **(Vilkår uændret).** Olieprodukter (olietanke), kemikalier og farligt affald skal opbevares i egnet emballage under tag, i lukkede beholdere, på fast bund og uden mulighed for afløb til kloak, dræn eller til jord, således at der ikke opstår risiko for forurening.
17. **(Vilkår uændret).** Tankning af diesel skal til enhver tid ske på en plads med fast og tæt bund, enten med afløb til olieudskiller, eller således at spil kan opsamlles, og at der ikke er mulighed for afløb til jord, kloak, overfladevand eller grundvand.
18. **(Vilkår uændret).** Tankpistolen på dieseltanken må ikke kunne fastlåses under påfyldning.

4.8 Kemikalier og pesticider

19. **(Vilkår uændret).** Marksprøjten (slanger og dyser) skal til enhver tid være vedligeholdet, sådan at der ikke forekommer dryp fra marksprøjten ved kørsel til og fra marken.

4.9 Driftsforstyrrelser eller uheld

20. **(Vilkår uændret).** Ved driftsuheld, hvor der opstår risiko for forurening af miljøet, er der pligt til øjeblikkeligt at anmelde dette til Miljøvagten via alarm 112. Efterfølgende skal Landbrugsafdelingen i Kolding Kommune kontaktes.
21. **(Vilkår uændret).** Hvis der sker uheld på ejendommen, skal der senest 2 uger efter hændelsen fremsendes en redegørelse til Kolding Kommune, Landbrugsafdelingen. Redegørelsen skal indeholde en beskrivelse af uheldet, samt en beskrivelse af, hvordan virksomheden vil forebygge lignende uheld.
22. **(Nyt vilkår).** Beredskabsplanen skal ajourføres så ofte, at oplysningerne altid er opdaterede.

5.1 Gødningstyper og mængder

23. **(Nyt vilkår).** På de 139,6 ha ejde og forpagtede udbringningsarealer må der udbringes husdyrgødning fra produktionen med et indhold af maksimalt 29.236 kg kvælstof (N) og 4.178 kg fosfor (P).
24. **(Nyt vilkår).** Ved fuld produktion skal der afsættes 105 DE husdyrgødning til aftalearealer.
25. **(Nyt vilkår).** Der skal afsættes 8 DE husdyrgødning på de 14,6 ha ejede og forpagtede vedvarende græsarealer.

5.2 Opbevaring og håndtering af flydende husdyrgødning

26. **(Nyt vilkår).** Gyllevogne skal påfyldes ved hjælp af sugekran.

5.3 Opbevaring og håndtering af fast gødning inkl. dybstrøelse

27. **(Nyt vilkår).** Dybstrøelse fra kalvehytter og kælvningsbokse skal lægges på møddingsplads eller i gyllebeholder og må ikke lægges direkte i markstak.
28. **(Nyt vilkår).** Mindst 70 % af dybstrøelsen skal køres direkte ud.

6.4 Lugt

29. **(Vilkår uændret).** Såfremt tilsynsmyndigheden skønner, at lugtgener i omgivelserne er væsentlige, skal bedriften lade foretage undersøgelse af muligheder for begrænsning af lugtkilder og/eller behandling af afkastluften. Undersøgelsens omfang vil blive fastsat af tilsynsmyndigheden på baggrund af en konkret vurdering af sagen. Lugtundersøgelser kan som udgangspunkt maksimalt kræves én gang pr. år. Hvis der konstateres overskridelser, kan der dog komme krav om supplerende målinger. Bedriften afholder selv omkostningerne til dokumentation, undersøgelser og målinger.

6.5 Fluer og skadedyr

30. **(Vilkår uændret).** Der skal på ejendommen foretages effektiv rotte- og fluebekæmpelse som minimum i overensstemmelse med de nyeste retningslinier fra Statens Skadedyrlaboratorium. Bekæmpelsen skal desuden foretages på tilsynsmyndighedens forlangende, såfremt det vurderes, at der er væsentlige gener.
31. **(Vilkår uændret).** Opbevaring af foder og renholdelse skal ske, så der ikke opstår risiko for tilhold af skadedyr (rotter m.v.).

6.6 Transport

- 32. (Nyt vilkår).** I forbindelse med transporter af husdyrgødning skal anvendes de ruter, der fremgår af bilag 4a. Alternative ruter skal anmeldes og godkendes af Kolding Kommune.
- 33. (Vilkår uændret).** Ved transport af gylle på offentlige veje skal gyllevognens åbninger være forsynet med låg eller lignende, således at spild ikke kan finde sted. Skulle der alligevel ske spild, skal dette straks opsamles.
- 34. (Vilkår uændret).** Ved tilsmudsning af offentlig vej, som følge af kørsel med markmaskiner herunder udkørsel af gylle til markareal, skal vejen rengøres umiddelbart efter ophør af aktiviteten.
- 35. (Vilkår uændret).** Transport igennem Bølling er ikke tilladt på lør-, søn- og helligdage. Kolding Kommune kan efter konkret vurdering og under forudsætning af fornøden varsel af berørte naboer, undtagelsesvis give dispensation, såfremt usædvanlige vejrforhold i længere perioder har umuliggjort udkørsel af husdyrgødning.

6.7 Støj fra anlægget og maskiner

- 36. (Vilkår uændret).** Husdyrbrugets bidrag til støjbelastningen i omgivelserne (det ækvivalente, konstante, korrigerede støjniveau i dB(A)) målt i ethvert punkt uden for skel, må ikke overstige:

DAG			
Mandag-fredag	Kl. 07.00 – 18.00	55 dB(A)	Ref. tid 8 timer
Lørdag	Kl. 07.00 – 14.00	55 dB(A)	Ref. tid 7 timer
Lørdag	Kl. 14.00 – 18.00	45 dB(A)	Ref. tid 4 timer
Søn- og Helligdage	Kl. 07.00 – 18.00	45 dB(A)	Ref. tid 8 timer
AFTEN			
Alle dage	Kl. 18.00 – 22.00	45 dB(A)	Ref. tid 1 timer
NAT			
Alle dage	Kl. 22.00 – 07.00	40 dB(A)	Ref. tid ½ timer

Støjbelastningen er det ækvivalente, korrigerede støjniveau i dB(A) målt eller beregnet i punkter i 1,5 meters højde over terræn. Referencetiden regnes i henhold til støjvejledning.

- 37. (Vilkår uændret).** Ejendommen skal, såfremt tilsynsmyndigheden skønner det nødvendigt (dog som udgangspunkt højst én gang årligt), dokumentere, at virksomhedens støjbidrag til omgivelserne overholder støjvilkårene i denne godkendelse. Hvis der konstateres overskridelser, kan der komme krav om supplerende målinger. Dokumentation for overholdelse af støjvilkårene skal ske i form af beregninger af støjniveauet eller måling af støjniveauet. Beregninger eller målinger skal foretages af et akkrediteret laboratorium, og bedriften afholder selv omkostningerne til dokumentation, undersøgelser og målinger.

6.9 Lys

- 38. (Vilkår uændret).** Udendørs plads-/orienteringsbelysning skal være forsynet med bevægelsessensorer, der sikrer, at lyset kun er tændt i op til en halv time efter seneste aktivering.

7.2 Kvælstof til grundvand

- 39. (Nyt vilkår).** Der skal på egne og forpagtede arealer hvert år etableres 3 % efterafgrøder udover de til enhver tid gældende lovpligtige efterafgrøder. De ekstra efterafgrøder beregnes af det samlede efterafgrødegrundareal og skal følge de samme regler, som er gældende for de lovpligtige efterafgrøder.
- 40. (Nyt vilkår).** Markstakke med husdyrgødning og ensilage må ikke placeres på arealet beliggende i nitratfølsomt indvindingsopland (mark 28-7).

7.3 Påvirkning af søer og vandløb

- 41. (Vilkår uændret).** Der skal på den sydvestlige og sydøstlige del af mark nr. 26-0 samt den nordlige del af mark nr. 25-0 (begge matr. nr. 1bm Bølling By, Egtved) etableres en minimum 15 m bred permanent dyrkningsfri bræmme ned til det § 3 naturbeskyttede overdrev. Se bilaget i høringssvar fra Vejle Kommune bilag 10. På den dyrkningsfri bræmme må der hverken dyrkes, sprøjtes eller udbringes handels- eller husdyrgødning. Bræmmen skal enten ligge uforstyrret hen, evt. med slåning af den naturlige vegetation en gang årligt eller ligge i permanent græs, som slås som høslet en gang årligt eller ligge i permanent græs med ekstensiv græsning af kreaturer, dvs. med et maksimalt gennemsnitligt dyretryk på 0,8 DE/ha i perioden 1. maj – 1. oktober.

9.1 Egenkontrol og dokumentation

- 42. (Vilkår uændret).** På tilsynsmyndighedens forlangende skal virksomheden dokumentere overholdelse af denne godkendelses vilkår. Den fremviste dokumentation skal uanset evt. driftsmæssigt fællesskab med andre produktionsanlæg, særskilt og på tydelig vis kunne dokumentere ejendommens overholdelse af vilkårene i miljøgodkendelsen.
- 43. (Vilkår uændret).** Ved driftsforstyrrelser og uheld i forbindelse med håndtering af husdyrgødning, som indebærer fare for forurening, skal forskrifterne i beredskabsplanen følges. Den driftsansvarlige har pligt til at afværge følgerne af uheld bedst muligt.
- 44. (Vilkår uændret).** Forpagtningsaftaler m.v. opbevares i mindst 5 år og forevises kommunen på forlangende.
- 45. (Vilkår uændret).** For så vidt følgende oplysninger ikke fremgår direkte af regnskabsbilag skal der hvert år føres journal over:
- Rengøring af stalde (dato).
 - Oversigt over evt. anvendte rengørings- og desinfektionsmidler med angivelse af metode for anvendelse (tågedesinfektion eller afvask) og forbrugt mængde.
 - Forbrug af råvarer og foder.
- Journalen skal fremvises i forbindelse med tilsynet og på myndighedernes forlangende og opbevares fortløbende i mindst 5 år.
- 46. (Vilkår uændret).** Til dokumentation for, at produktionen ligger indenfor godkendelsens rammer skal der i forbindelse med tilsyn og på forlangende fremvises:
- Husdyrindberetning
 - Regnskaber for de solgte dyr/slagteriefregninger
 - Mark- og gødningsplan
 - Gødningsregnskab inkl. kvitteringer for evt. overførte mængder husdyrgødning
 - Kvitteringer for afhentning af affald
 - Regnskabsbilag fra destruktionsanlæg for døde dyr

Log-bøger for hver gyllebeholder med tydelig angivelse af dato for omrøring, og tømning, flydelagenes tilstand samt eventuelle aktiviteter for at genskabe et eventuelt brudt flydelag.

10.2 Husdyrbrugets ophør

- 47. (Vilkår uændret).** Ved ophør af bedriften skal stalde samt gødnings- og foderopbevaringsanlæg tømmes og rengøres. Kolding Kommune kontaktes før ophør med henblik på aftale om evt. fjernelse af produktionsudstyr og bygninger. Al miljøfarligt affald skal bortskaffes i overensstemmelse med den til enhver tid gældende bekendtgørelse om affald.

BILAG 2A GRUNDLAG FOR VILKÅR OG HENVISNINGER

Nedenstående findes den fulde titel på de love, bekendtgørelser og andre henvisninger, der er anvendt i miljøgodkendelsen og som danner grundlag for denne.

Husdyrloven: Lov om miljøgodkendelse m.v. af husdyrbrug (lov nr. 1572 af 20. dec. 2006, jf. lovbek. nr. 1486 af 4. dec. 2009), Miljøministeriet

Godkendelsesbekendtgørelsen:

Bekendtgørelse om tilladelse og godkendelse m.v. af husdyrbrug (bek. nr. 1280 af 8. november 2013), Miljøministeriet

Husdyrgødningsbekendtgørelsen:

Bekendtgørelse om husdyrbrug og erhvervsmæssigt dyrehold, husdyrgødning, ensilage m.v. (bek. nr. 915 af 27. juni 2013), Miljøministeriet

Naturbeskyttelsesloven: Lov om naturbeskyttelse (Naturbeskyttelsesloven) (lov nr. 933 af 24. sep. 2009), Miljøministeriet

Habitatdirektivet: Habitatdirektivet fra 1992 (Rådets direktiv 92/43/EØF om bevaring af naturtyper samt vilde dyr og planter med senere ændringer)

Vandplan for Vadehavet: Udkast til Vandplan 2010-2015, Hovedvandopland 1.10, Vanddistrikt Vadehavet, Miljøministeriet, Naturstyrelsen

Vandplan for Lillebælt/Jylland:

Udkast til Vandplan 2010-2015, Hovedopland 1.11, Vanddistrikt Lillebælt/Jylland, Miljøministeriet, Naturstyrelsen

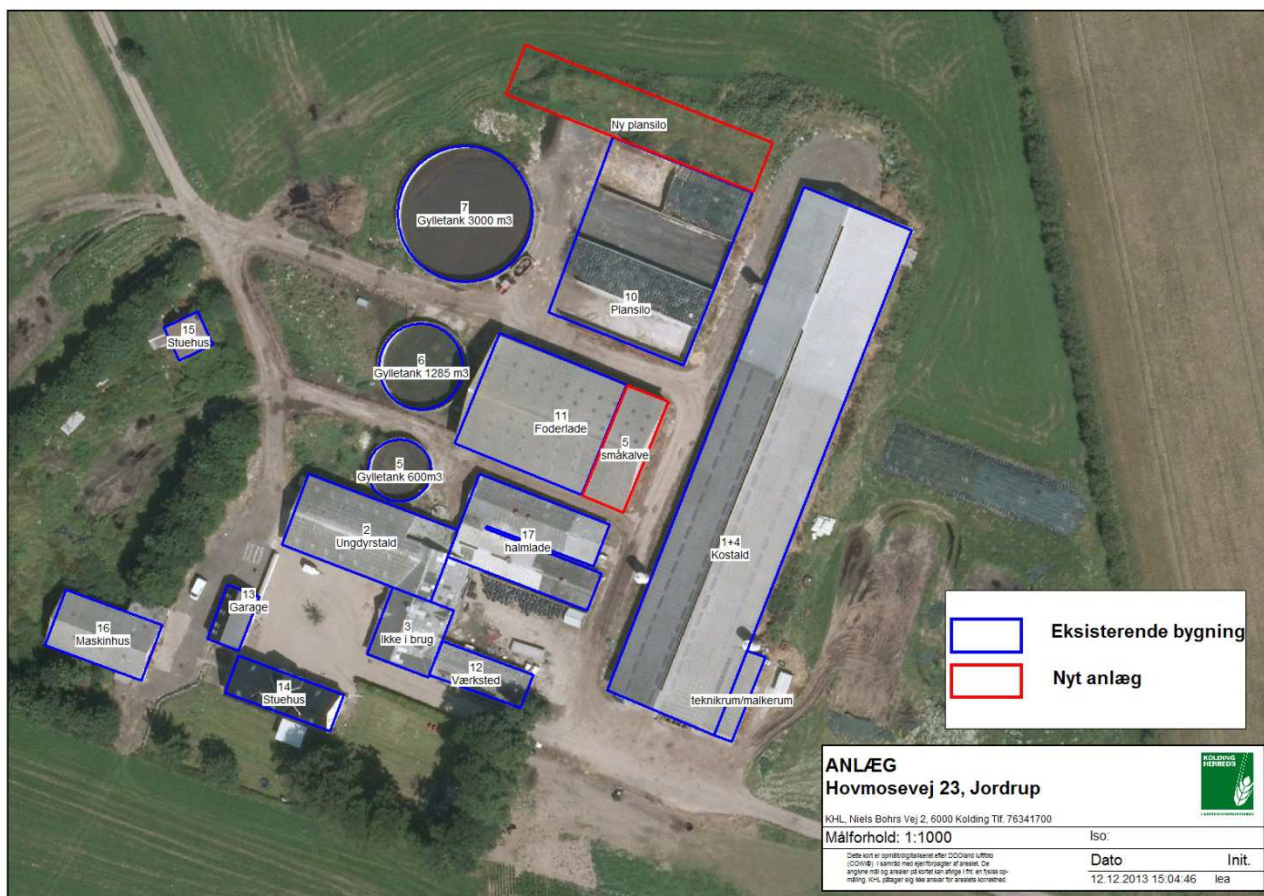
Løvfrørapport fra 2009: Overvågning af Løvfrø, Kolding Kommune, 2009, - Udarbejdet af Aqua Consult for Kolding Kommune, Teknisk Forvaltning, Miljø – Natur og Vand.

Regulativ for erhvervsaffald:

Kolding Kommunes regulativ for erhvervsaffald

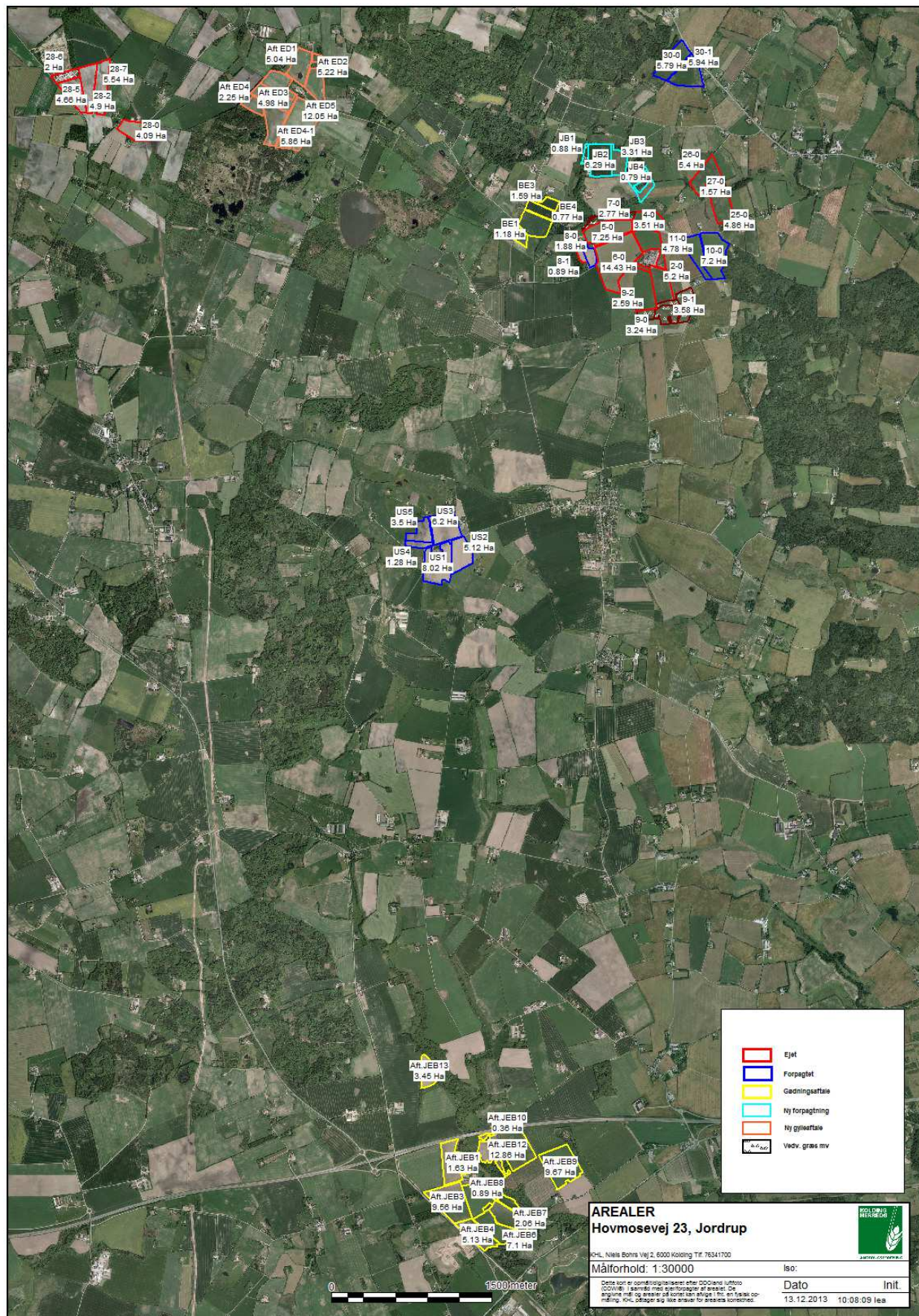
BILAG 3A SITUATIONSPLAN OVER EJENDOMMEN

ANLÆGS-OVERSIGT

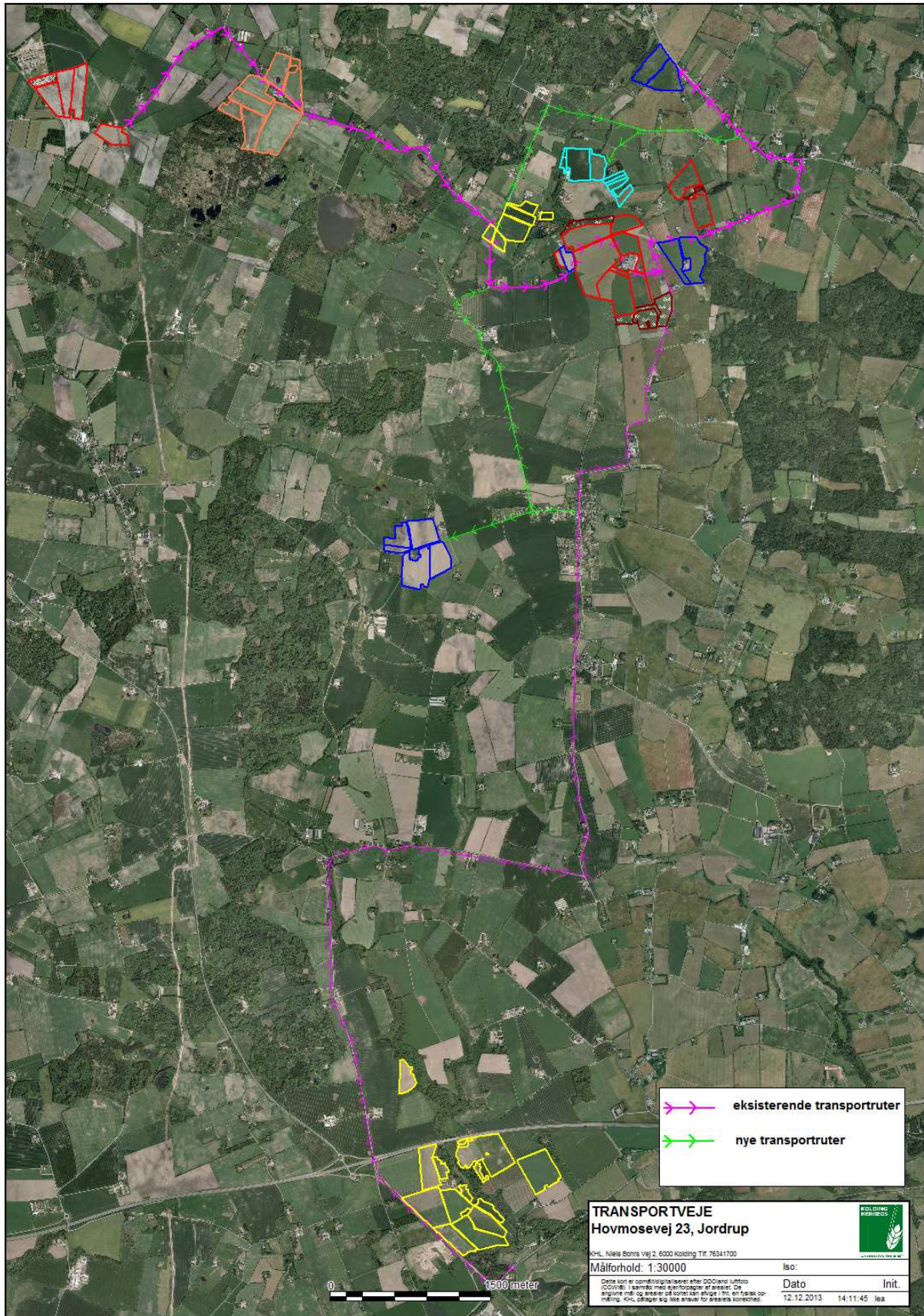


BILAG 4A

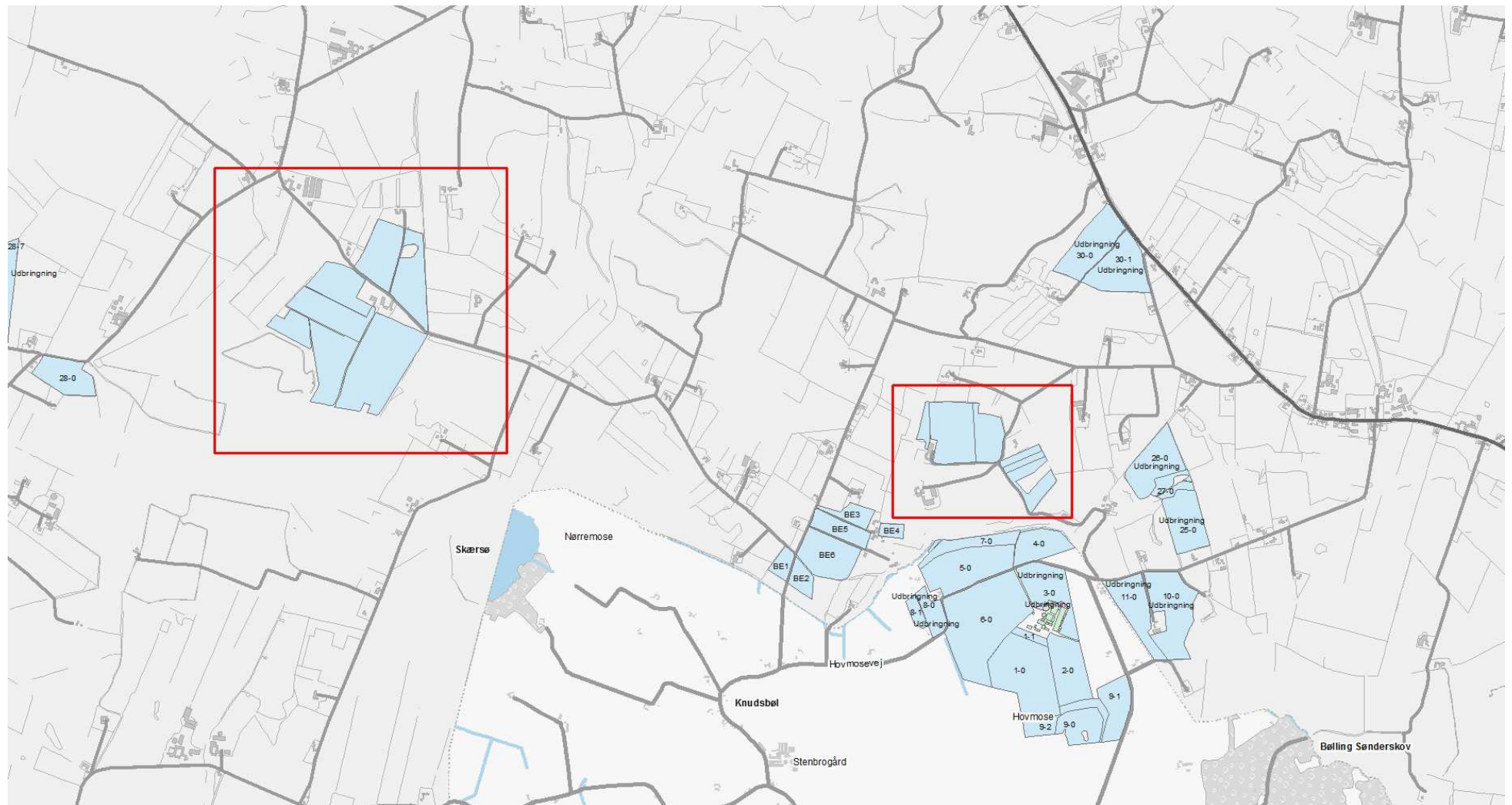
OVERSIGT OVER NYE AREALER OG TRANSPORTVEJE



TRANSPORTVEJE



MARKERING AF NYE AREALER



BAT-redegørelse**Vejledende emissionsgrænseværdier**

Bygning	Nudrift i ansøgning	Godkendt i 2009	Ansøgt i 2013	BAT 2013 (Kg NH3-N)
Eks. kostald ST-201358 (2009: 1/1.1.1)	<i>Sb og spalter, ringkanal</i> 147 køer (norm) 17 kvier (6-27 mdr.) (græs 2 mdr.) <i>Dybstrøelse</i> 3 køer (norm)	<i>Sb og spalter, ringkanal</i> 150 køer (norm) 50 kvier (6-25 mdr.) (græs 2 mdr.) <i>Dybstrøelse</i> 10 køer (norm)	<i>Sb og spalter, ringkanal</i> 175 køer (10.500 EKM) 15 kvier (6-25 mdr.) (græs 2 mdr.) <i>Dybstrøelse</i> 12 køer (10.500 EKM)	$175 \times 9,80 = 1.715,0$ $15 \times 5,17^{(1)} = 77,6$. Fratrullet tid på græs = 64,7 $12 \times 10,04 = 120,5$
Kviestald ST-201359 (2009: 2/1.1.2)	<i>Sb og spalter, ringkanal</i> ⁽³⁾ 60 kvier (6-27 mdr.) (græs 6 mdr.) <i>Dybstrøelse</i> 40 kvier (6-27 mdr.)	<i>Sb og spalter, ringkanal</i> - <i>Dybstrøelse</i> -	<i>Sb og spalter, ringkanal</i> 40 kvier (6-25 mdr.) (græs 2 mdr.) <i>Dybstrøelse</i> 37 kvier (6-25 mdr.)	$40 \times 5,17^{(1)} = 206,8$. Fratrullet tid på græs = 172,3 $37 \times 3,04^{(2)} = 112,5$
Småkalve ST-201360 (2009: 3/1.1.3)	<i>Dybstrøelse</i> 33 småkalve (0-6 mdr.) 6 tyrekalve (til 50 kg)	<i>Dybstrøelse</i> 47 småkalve (0-6 mdr.) 95 tyrekalve (til 50 kg)	Ikke længere i brug	-
Tilbygning til kostald ST-201361 (2009: 4/1.1.4)	<i>Sb og spalter, ringkanal (ny stald)</i> -	<i>Sb og spalter, ringkanal</i> 35 køer (norm) 90 kvier (6-25 mdr.)	<i>Sb og spalter, ringkanal</i> 42 køer (10.500 EKM) 90 kvier (6-25 mdr.)(græs 1 md)	$42 \times 7,19^{(4)} = 302,0$ $90 \times 3,85^{(5)} = 346,5$. Fratrullet tid på græs = 317,6
Foderlade kalve	-	-	<i>Dybstrøelse (ny stald)</i> 57 kalve (0-6 mdr.) 113 tyrekalve (40-55 kg)	$57 \times 2,83 = 161,3$ $110 \times 0,024^{(3)} = 2,64$
Dyrehold i alt	150 køer (norm) 117 kvier (6-27 mdr.) 33 småkalve (0-6 mdr.) 6 tyrekalve (40-50 kg)	195 køer (norm) 140 opdræt (6-25 mdr.) 47 kalve (0-6 mdr.) 95 tyrekalve (40-50 kg)	229 køer (10.500 EKM) 182 kvier (6-25 mdr.) 57 småkalve (0-6 mdr.) 113 tyrekalve (40-55 kg)	
Nye DE (2012)	270,2 DE	341 DE	432,3 DE	BAT-niveau = 2.968,5 kg N/år

Reference til BAT-udregning		Referenceligning	Emissionsgrænseværdi
1)	Korrektion for alder (kvier 6-25 mdr.)	Emissionsgrænseværdi IT 2011 x (referenceligning for II ab dyr/4,34) Hvor referenceligningen for II ab dyr = ((alder, ind + alder, ud) x 0,0729) + 1,93 = 4,19	Emissionsgrænseværdi for kvier i eksisterende stalde: 5,36 x (referenceligning/4,34) = 5,17
2)	Korrektion for alder (kvier 6-25 mdr.)	Emissionsgrænseværdi IT 2011 x (referenceligning for II ab dyr/4,34) Hvor referenceligningen for II ab dyr = ((alder, ind + alder, ud) x 0,0729) + 1,93 = 4,19	Emissionsgrænseværdi for kvier på dybstrøelse: 3,15 x (referenceligning/4,34) = 3,04
3)	Korrektion for alder (tyrekalve 40-55 kg)	1 tyrekalv (0-6 mdr.) = 1,22 Vægtkorrektion for tyrekalve: ((1,825 x (slutvægt - startvægt) + 0,00605 x (slutvægt - startvægt)) / 1280 = 0,02	Emissionsgrænseværdi: 1,22 x 0,02 = 0,024
4)			Emissionsgrænseværdi: 7,31 - (((7,31 - 6,3)/(750 - 250)) x (antal DE i malkekøer - 250)) = 7,19
5)	Korrektion for alder (kvier 6-25 mdr.)	Emissionsgrænseværdi IT 2011 x (referenceligning for II ab dyr/4,34) Hvor referenceligningen for II ab dyr = ((alder, ind + alder, ud) x 0,0729) + 1,93 = 4,19	Emissionsgrænseværdi for kvier i ny stald: 3,99 x (referenceligning/4,34) = 3,85

Kommunen finder efter en samlet vurdering, at det ikke er teknisk og økonomisk muligt for ansøger, at indføre forureningsbegrænsende teknologier i et omfang, som vil bringe ammoniakemissionen ned på det teoretisk beregnede BAT-niveau.

Kommunen vurderer på den baggrund, at den vejledende emissionsgrænseværdi for det samlede anlæg kan forhøjes til, hvad der er proportionalt for den aktuelle ejendom efter en konkret vurdering.

Ammoniakemissionen sættes derfor til **3.174 kg N pr. år**.

Marianne Yde
Nytorv 11
6000 Kolding

11. april 2014

Vurdering af udbringningsarealer i Vejle Kommune i forbindelse med ansøgt tillæg til miljøgodkendelse af Kolding Kommune på adressen Hovmosevej 23

Side: 1/4

Kolding Kommune har anmodet om en vurdering af de udbringningsarealer og forpagtede arealer, som ligger i Vejle Kommune. Vi har foretaget vurderingen på baggrund af den fremsendte mail, herunder digitale ansøgningsskema nr. 59561 og kortmaterialer til sagen.

Sagsnr.:

LAN-2014-00075.

Kontaktperson:

Frank Iversen

Lokaltlf.: 76 81 24 47

E-post:

FRAIV@vejle.dk

Her bor vi:

Kirketorvet 22

7100 Vejle

Samlet Vurdering

Det er Vejle Kommunes samlede vurdering, at den ansøgte drift af udbringningsarealerne i kommunen, lever op til beskyttelsesniveauet i Husdyrloven og ikke strider mod lokale miljø og naturhensyn. Der er ikke behov for at stille særskilte vilkår til disse arealer beliggende i Vejle Kommune, som må drives med et dyretryk på 2,3 DE/ha. Aftalearealerne ED1, ED2, ED3, ED4, ED5, ED3-1 og ED 4-1 skal ikke godkendes efter § 16.

Arealer

Vejle Kommune har vurderet på følgende udbringningsarealer indeholdt i ansøgningen med henblik på eventuelt at stille vilkår til driften af disse:

Forpagtede arealer, mark nr. JB1, JB2, JB3, JB4, JB5, JB6, og aftalearealer, mark nr. ED1, ED2, ED3, ED4, ED5, ED3-1 og ED4-1.

(se kortbilag)

Detaljeret vurdering.

Grundvand

Udbringningsarealerne og de forpagtede arealer ligger uden for områder med indsatsplan for nitrat til grundvandet og nitratfølsomme indvindingsområder. Det er kommunens vurdering, at der ikke er risiko for væsentlig påvirkning af grundvandet.

Overfladevand

Mark JB1, JB2, JB3, JB4, JB5 og JB6 afvander til Bølling Bæk/Vester Nebel Å/Kolding Fjord. Mark ED1, ED2, ED3, ED4, ED5; ED3-1 og ED4-1 afvander til Amhede Bæk/Vejle Å/ Vejle Fjord.

Kvælstof

Ikke nitratklasse

Udbringningsarealerne ligger ikke inden for nitratklasse 1-3¹. Det generelle beskyttelsesniveau i Husdyrloven er dermed overholdt.

Fosfor

Ikke fosforklasse.

Udbringningsarealerne ligger ikke i fosforklasse 1-3². Det generelle beskyttelsesniveau i Husdyrloven er dermed overholdt.

Markerne ED1, ED2, ED3, ED4, ED5, ED3-1 og ED4-1 ligger indenfor opland til Natura 2000-område nr. 238 Egtved Ådal, der er betegnet som sårbart Natura 2000 område. Natura 2000 området ligger ca. 3 km nedstrøms markerne.

Egtved Ådal

Nr.	Habitatområde	Kode	Udpegningsgrundlag	
238	Egtved Ådal	1096	Bæklampret (<i>Lampetra planeri</i>)	
		1355	Odder (<i>Lutra lutra</i>)	Ny
		3150	Næringsrige søer og vandhuller med flydeplanter eller store vandaks	Ny
		3160	Brunvandede søer og vandhuller	Ny

¹ Nitratklasse 1-3 omfatter arealer som afvander til kvælstofsårbare Natura 2000-områder, og som har et reduktionspotentiale fra rodzone til Natura 2000-vandområde på mindre end 75 %.

² Fosforklasse 1-3 omfatter arealer, som afvander til Natura 2000-områder overbelastet med fosfor, der samtidig er på drænet lerjord med et fosfortal over 4 eller er lavbundsarealer med lavt indhold af jern.

		3260	Vandløb med vandplanter	
		4030	Tørre dværgbusksamfund (heder)	
		5130	Enekrat på heder, overdrev eller skrænter	
		6210	Overdrev og krat på mere eller mindre kalkholdig bund (*vigtige orkidèlokaliteter)	Ny
		6230	*Artsrige overdrev eller græsheder på mere eller mindre sur bund	
		6410	Tidvis våde enge på mager eller kalkrig bund, ofte med blåtop	Ny
		6430	Bræmmer med høje urter langs vandløb eller skyggende skovbryn	
		7140	Hængesæk og andre kærsamfund dannet flydende i vand	Ny
		7220	*Kilder og væld med kalkholdigt(hårdt) vand	Ny
		7230	Rigkær	
		9160	Egeskove og blandskove på mere eller mindre rig jordbund	Ny
		9190	Stilkegeskove og krat på mager sur bund	
		91D0	*Skovbevoksede tørvemoser	Ny
		91E0	*Elle- og askeskove ved vandløb, søer og væld	

Udpegningsgrundlag for Natura 2000-område nr. 238 Egtved Ådal

Vejle Kommunes vurdering af fosfor- og nitratklasse viser, at Husdyrlovens generelle beskyttelsesniveau er overholdt, hvilket sandsynliggør, at der ikke sker en afstrømning af næringsstoffer fra arealerne via overfladevand, som kan medføre varige forringelser af naturtyper, levesteder for arter eller betydelige forstyrrelser af arter, som Natura 2000-området er udpeget for. Kommunen har desuden vurderet, om der er risiko for tab af fosfor via overfladeafstrømning og erosion fra marken og videre til Egtved Ådal. Det er kommunens konkrete vurdering, at udbringningsarealet ikke er særligt erosionstruet. Det er kommunens vurdering, at påvirkningen fra udbringning af husdyrgødning på udbringningsarealet ikke kan påvirke Natura 2000-området væsentligt. I det konkrete tilfælde, er det Vejle Kommunes vurdering, at det ikke af hensyn til markerne er nødvendigt at foretage en miljøkonsekvensvurdering efter Habitatdirektivet i forhold til Natura 2000-område nr. 238 Egtved Ådal.

Natur

Vejle Kommune har vurderet, om der er behov for en beskyttelse af naturen med dens bestand af vilde planter og dyr og deres levesteder som følge af markdrift og udbringning af husdyrgødning på arealet.

Nærmeste § 7 naturområde efter Husdyrloven ligger ca. 300 meter fra mark JB4. Området er et overdrev, hvor Vejle Kommune ikke har kendskab til forekomst af særligt sjældne arter.

Umiddelbart op til mark JB1 og JB6 ligger § 3 naturområder efter naturbeskyttelsesloven. Områderne er hhv. eng og mose. Det drejer sig om naturtyper, som ikke er særligt følsomme overfor næringsstofpåvirkning, og Vejle Kommune ikke har kendskab til forekomst af særligt sjældne arter i områderne. Mark JB1 skal dog reduceres i udstrækning da den vestlige del af marken er registreret eng.

Umiddelbart op til mark ED5 ligger § 3 hede efter naturbeskyttelsesloven. Heden er ikke registreret som § 7 natur efter husdyrbrugsloven. Vi har ikke kendskab til forekomst af særlig sjældne arter i området.

Mark ED4-1 ligger op til fattigkær (nordlige del af Husted Mose) med sjældne og beskyttede arter (mose-randøje). Idet arealet ikke skrånede eller er erosionstruet og der endvidere er et vandløb mellem naturområdet og marken, vurderes der ikke at være risiko for tilførsel af næringsstoffer til naturområdet.

Staldanlæg

Natur

360 meter NØ for staldanlægget ligger et registreret § 7 overdrev. Totaldepositionen er beregnet til 0,7 kg N/ha/år og merdepositionen 0,2 kg N/ha/år. Overdrevet ligger udenfor Natura 2000 område og kravet er højst 1 kg N/ha/år.

Ca. 600 meter til ammoniakfølsom skov øst for staldanlæg, men depositionen vurderes at være mindre en 1 kg N/ha/år.

Venlig hilsen

Frank Iversen
biolog



