

Tillæg til miljøgodkendelse

Ændring af Svineproduktion

Annesmindevej 1, 6690 Gørding

August 2013



Teknik & Miljø
Esbjerg Kommune

ESBJERG KOMMUNE

Natur & Vandmiljø

Torvegade 74

6700 Esbjerg

Telefon 7616 1616

E-mail miljo@esbjergkommune.dk

Web www.esbjergkommune.dk

Sag nr. : 2013-8377

Sagsansvarlig: Sarah Lund Meilbak

Copyright: Alle kort og luftfoto: copyright DDO ®, ©COWI

Indholdsfortegnelse

INDLEDNING	4
GODKENDELSE TIL ÆNDRING OG DRIFT AF HUSDYRPRODUKTION	5
EJENDOMS- OG BEDRIFTSOPLYSNINGER	5
FORUDSÆTNINGER OG VILKÅR.....	5
Vilkår for husdyrbrugets anlæg.....	6
Generelle vilkår	9
RETSBESKYTTELSE OG REVURDERING.....	9
MEDDELELSESPLIKT – ANLÆG OG AREALER.....	10
ØVRIGE FORHOLD.....	10
OFFENTLIGGØRELSE.....	11
KLAGEVEJLEDNING	11
MILJØTEKNISK BESKRIVELSE OG VURDERING	12
INDLEDNING	12
BESKRIVELSE OG VURDERING AF DET ANSØGTE PROJEKT.....	12
Husdyrbrugets beliggenhed.....	13
Besætningens størrelse	14
Driftsbygningerne	15
Foder	17
Gødningsproduktion	18
Udbringningsarealer	19
Energi- og vandforbrug.....	20
Råvarer og hjælpestoffer	21
Affald	21
Spildevand.....	21
PROJEKTETS PÅVIRKNINGER AF OMGIVELSERNE – LUGT, STØJ, MM.	22
Lugt	22
Støj og transport	24
Støv, fluer og skadedyr	26
Lys.....	26
Driftsforstyrrelser og uheld	26
Landskab og kulturmiljø.....	27
PROJEKTETS PÅVIRKNINGER AF OMGIVELSERNE – NATURMÆSSIGE FORHOLD.	27
Ammoniakpåvirkning af naturområder.....	28
Nitrat til overfladevand – marine områder, vandløb og søer	36
Fosfor til overfladevand – marine områder, vandløb og søer.....	36
Påvirkning af arter med særligt strenge beskyttelseskrav (Bilag IV arter)	37
Nitrat til grundvand - nitratfølsomme vandindvindingsområder.....	38
BEDST TILGÆNGELIGE TEKNOLOGI (BAT).....	38
OPHØR	43
HØRING	43
SAMLET VURDERING	43
BILAG 1	45
BILAG 2	52
BILAG 3:	55

Indledning

Miljøgodkendelsen fastlægger de vilkår, der skal gælde for en ændring af husdyrproduktionen på Annesmindevej 1, 6690 Gørding i Esbjerg Kommune. Vilkårene sikrer, at udvidelse og drift af husdyrbruget kan ske uden at påvirke miljøet væsentligt.

Miljøet skal i denne sammenhæng forstås som omgivelserne i bred forstand, herunder befolkning, flora og fauna, vandmiljø, landskab og kulturhistorie samt resourceforbrug.

Esbjerg Kommune har udarbejdet en miljøteknisk beskrivelse og vurdering af det ansøgte projekt. Denne danner baggrund for afgørelsen om miljøgodkendelse, herunder de stillede vilkår.

Forslaget til miljøgodkendelse har været i nabohøring i perioden fra den 1.7.13 til den 22.7.13. Kommunen har i forbindelse med høringen ikke modtaget bemærkninger til projektet.

Godkendelse til ændring og drift af husdyrproduktion

Esbjerg Kommune har afgjort, at svinebruget på Annesmindevej 1, 6690 Gørding kan ændres som ansøgt.

Godkendelsen omfatter

- En ændring af dyreholdet fra 700 søer, 9.500 prod. smågrise (7,2-30 kg) og 2.912 prod. slagtesvin (30-102 kg) til 1.023 søer, 19.600 prod. smågrise (7,2-30 kg) og 7.000 prod. slagtesvin (30-85 kg). Dette svarer til en ændring fra 281,42 dyreenheder til 450,84 dyreenheder.
- Eksisterende farestald forlænges med 27 m, svarende til en udvidelse af bygningen på 570 m². Forlængelsen ligger mellem to eksisterende staldbygninger, og vil efter forlængelsen flugte med de øvrige staldbygningers gavle mod vest.

Godkendelsen meddeles efter § 12 stk. 3 i lov nr. 1572 af 20. december 2006 om miljøgodkendelse m.v. af husdyrbrug, idet Esbjerg Kommune vurderer at:

- Der er truffet de nødvendige foranstaltninger til at forebygge og begrænse forureningen ved anvendelse af den bedste tilgængelige teknik,
- Husdyrbruget i øvrigt kan drives på stedet uden at påvirke omgivelserne på en måde, som er uforenelig med hensynet til omgivelserne, samt
- Udvidelse og drift af husdyrbruget ikke medfører væsentlige virkninger på miljøet

Godkendelsen omfatter samtlige landbrugsmæssige aktiviteter på ejendommen, herunder drift af husdyrbrugets anlæg samt udspretningsarealer.

Der er nærmere redegjort for de vurderinger der ligger til grund for afgørelsen i vedlagte miljøtekniske beskrivelse og vurdering.

Ejendoms- og bedriftsoplysninger

Godkendelsen gives til husdyrbruget beliggende Annesmindevej 1, 6690 Gørding, matrikel nr. 5a Stårup By, Gørding. Ejendomsnummeret er 5610307663. Bedriftens CVR nr. er 16808598 og CHR nr. er 44096. Husdyrbruget ejes og drives af Niels Vejrup Pedersen, Møllevej 3, 6670 Holsted.

Forudsætninger og vilkår

Esbjerg kommune forudsætter, at projektet gennemføres og drives som beskrevet i ansøgningen, skema nr. 50.900. Godkendelsen meddeles på vilkår, der sikrer at kravene i § 27 og § 29 i lov om miljøgodkendelse, mv. af husdyrbrug opfyldes.

Denne miljøgodkendelse er et tillæg til eksisterende miljøgodkendelse meddelt af Esbjerg Kommune september 2010. Den eksisterende miljøgodkendelse gælder fortsat for så vidt angår vilkår vedrørende drift og anlæg, der ikke ændres ved det foreliggende projekt.

Vilkår i eksisterende miljøgodkendelse af september 2010, som ikke ophæves ved dette tillæg, er gældende for hele bedriften.

Der stilles følgende vilkår til hhv. husdyrbrugets anlæg, husdyrbrugets arealer, samt generelle vilkår for husdyrbruget.

Vilkår for husdyrbrugets anlæg

Husdyrproduktion

1. Vilkår 1,2 og 3 i eksisterende miljøgodkendelse fra 2010 ophæves.
2. Husdyrholdet skal være sammensat og staldindretningen udført som beskrevet nedenfor:

	Antal årsdyr	Antal producerede dyr	DE
Søer, løbe-drægtighedsstald med løsgående søer, delvis spaltegulv	1.023		166,2
Søer, farestald med kassestier, delvis spaltegulv	1.023		71,7
Smågrise, Toklima, delvis spaltegulv, 7,2 - 30 kg		19.600	90,5
Slagtesvin, Delvis spaltegulv 50-75 %, 30-85 kg		7.000	122,5
I alt			450,8

3. Bedriften skal underrette tilsynsmyndigheden om besætnings/produktionens størrelse 2 år efter godkendelsen er meddelt.
4. Det maksimale dyrehold beregnet som et gennemsnit i perioden 1. august til 31. juli må ikke overstige 450,8 dyreenheder.
5. Udvidelse af husdyrbruget til mere end 236,6 DE må ikke foretages, førend der foreligger skriftlige aftaler om afsætning af husdyrgødning svarende til de resterende DE til biogasanlæg eller anden modtager jf. husdyrgødningsbekendtgørelsens § 29 – eller til godkendte arealer. Kopi af aftaler skal indsendes til tilsynsmyndigheden.

Indretning og drift

6. Vilkår 5 i eksisterende miljøgodkendelsen fra 2010 ophæves.
7. Husdyrbruget skal placeres, indrettes og drives i overensstemmelse med de oplysninger, der fremgår af ansøgningsmaterialet og det tilhørende ansøgningssskema nr. 50.900, og med de ændringer, der fremgår af miljøgodkendelsens og tillægsgodkendelsens vilkår.
8. Der er indgået aftale med Brørup-Holsted Biogas om opbevaring af 4800 m³ gylle. Hvis denne aftale ophører, skal der indsendes ny opbevaringsaftale.

Foder

9. Enten skal vilkårene 13-15 i miljøgodkendelsen fra 2010 og vilkår 29 i dette tillæg være overholdt, eller vilkårene 10 til 16 i dette tillæg skal være overholdt.
10. Den totale mængde P ab dyr pr. år, beregnet som P ab dyr pr. smågris x det årlige antal producerede smågrise skal være mindre end 2.277 kg P/år.

“P ab dyr pr. smågris” beregnes ud fra følgende ligning:

$P \text{ ab dyr pr. smågris} = (((\text{afgangsvægt} - \text{indgangsvægt}) \times \text{FEsv pr. kg tilvækst} \times \text{g fosfor pr. FEsv}/1000) - ((\text{afgangsvægt} - \text{indgangsvægt}) \times 0,0049 \text{ kg N pr. kg tilvækst})),$

Hvor afgangsvægt = slagtevægt \times 1,31.

Ovenstående er beregnet ud fra følgende forudsætninger i nedenstående tabel. De enkelte forudsætninger er ikke bindende, men vilkårs ligningen skal samlet set overholdes:

Faktor	Værdi
Antal smågrise	19.600
Indgangsvægt, kg	7,2
Afgangsvægt, kg	30
FEsv pr. kg tilvækst	1,96
g fosfor pr. FEsv	5,1
Kg P ab dyr pr. gris	0,116

11. Den totale mængde P ab dyr pr. år, beregnet som P ab dyr pr. årssø \times det årlige antal producerede årssøer skal være mindre end 5.214 kg P/år.

"P ab dyr pr. årssø" beregnes ud fra følgende ligning:

$P \text{ ab dyr pr. årssø} = (\text{FE pr. årssø} \times \text{gram fosfor pr. FE})/1000 - 0,58 - (\text{antal fravænnede grise pr. årssø} \times \text{fravænningsvægt} \times 0,006 \text{ kg P pr. kg tilvækst}).$

Ovenstående er beregnet ud fra følgende forudsætninger i nedenstående tabel. De enkelte forudsætninger er ikke bindende, men vilkårs ligningen skal samlet set overholdes:

Faktor	Værdi
Antal årssøer	1.023
Grise pr. årssø	28,1
Fravænningsvægt	7,3
Foderforbrug pr. årssø	1535
Gram fosfor pr. FEso	4,5
Kg P ab dyr pr. årssø	5,097

12. Der skal foreligge en logbog eller E-kontrol for smågrise der dokumenterer antal producerede smågrise, vægtintervaller, foderforbrug og foderets indhold af fosfor pr. FE_{sv} i de enkelte foderblandinger.
13. Der skal foreligge en logbog eller E-kontrol for årssøer der dokumenterer antal årssøer, grise pr. årssø, fravænningsalder og -vægt, foderforbrug og foderets indhold af fosfor pr. FE_{so} i de enkelte foderblandinger.
14. En gang årligt, f.eks. i forbindelse med indsendelse af gødningsregnskab, skal der laves en beregning over det gennemsnitlige indhold af fosfor pr. FE_{sv} og fosfor pr. FE_{so} på årsbasis. Beregningerne skal opbevares i logbogen.
15. Der skal udarbejdes en blandeforskrift for foder mindst hver tredje måned, såfremt der anvendes hjemmeblandet foder.
16. Logbogens/E-kontrollens oplysninger i form af ind- og afgangsvægt, indlægssedler for hver tredje måned, eventuelle blandeforskrifter samt beregnet gennemsnitlig indhold af g fosfor pr. FE_{sv} og g fosfor pr. FE_{so} skal opbevares

på husdyrbruget i minimum 5 år og forevises på tilsynsmyndighedens forlangende.

Husdyrgødning

17. Vilkår 12 i miljøgodkendelse fra 2010 ophæves.

Råvarer og hjælpestoffer

18. Palletanke med syre skal opbevares på fast og tæt bund med mulighed for opsamling ved uheld.

Ammoniakfordampning

19. Vilkår 24 i miljøgodkendelsen fra 2010 ophæves og erstattes af vilkår 20.
20. Luftrensningsanlægget skal have en driftseffekt svarende til nedenstående

Luftrensning	Driftseffekt
Bygning 2c: Smågrigestald	65 %
Bygning 2a og b: Drægtigheds- og poltestald	66 %
Bygning 4b: Løbe /drægtighedsstalden	70 %

Dette skal kunne dokumenteres ved miljøtilsyn.

21. Farestald (bygning 5 jf. kort 2) skal etableres med kassestier med delvist spaltegulv.

Spildevand

22. Tagvand fra nybygning skal ledes ud på jord. Alternativt skal der inden byggeriet påbegyndes indhentes en udledningstilladelse og udarbejdes en afløbsplan, der beskriver afløbsforhold fra den nye farestald. Afløbsplanen skal være udført af autoriseret kloakmester.

Lugt

23. Vilkår 31, 32 og 34 i miljøgodkendelsen fra 2010 ophæves.
24. Der må maksimalt være op til 2.450 smågrise, 1.346 slagtesvin/polte (30-85 kg), 261 søer i farestalden og 848 søer i drægtighedsstalden ad gangen (stipladser), svarende til 5,2 hold slagtesvin pr. år og 8 hold smågrise pr år.
25. S sammensætningen af dyr på stald må på intet tidspunkt medføre en større lugtemission end 72.895 OU_E/s, hvor lugtemissionen beregnes som 380 OU_E/s per 1.000 kg smågrise, 300 OU_E/s per 1.000 kg slagtesvin, 16 OU_E/s per drægtig so og 72 OU_E/s per fareso. Dette kan f.eks. overholdes ved det i vilkår 2 angivne dyrehold, hvor gennemsnitsvægten for smågrise er 18,6 kg og gennemsnitsvægten for slagtesvin er 57,5 kg, samt ved udnyttelse af maksimalt 2.450 stipladser til smågrise, 1.346 stipladser til slagtesvin, 848 stipladser til drægtige søer og 261 stipladser til faresøer.

26. Ventilationsanlægget skal indrettes og vedligeholdes således, at der kan opretholdes en afkasthastighed mellem 3,2 m/sek.
27. Ventilationsafkast fra staldbygning 5 samles i et centralt afkast med bygning 3 som har en beregnet afksthøjde på 1,5 meter over kip og en lufthastighed på 3,2 m/s.

Landskabelige værdier

28. Vilklårene 44-49 i miljøgodkendelsen fra 2010 bortfalder.

Generelle vilkår

Egenkontrol

29. Der må maksimalt afsættes 5.695 kg fosfor og 28.392 kg N til aftalearealet, svarende til at der ved fuld produktion afsættes minimum 5.145 kg P og 25.224 kg N til biogasanlæg. Der skal foreligge dokumentation herfor f.eks. i form af prøveudtagninger af fiberfraktion og afsatte mængder af denne.

Krav til udnyttelse af godkendelse

30. Vilklårene i tillægget til miljøgodkendelsen skal, hvis ikke andet er anført, være opfyldt senest et år efter udvidelsen af dyreholdet påbegyndes. Vilklårene 20 om luftrensning og 24-27 om maksimalt antal dyr i stalden, afkast højde og afkast hastighed skal være opfyldt samtidig med dette tillæg til miljøgodkendelse tages i brug. Endvidere skal vilklårene 10-16 være opfyldt samtidig med dette tillæg tages i brug såfremt husdyrgødningen ikke separeres.
31. Godkendelsen bortfalder såfremt den ikke er udnyttet inden 2 år fra godkendelsens meddelelse. Med udnyttet menes, at der er iværksat bygge- og anlægsarbejde.
32. Bygge- og anlægsarbejdet skal være afsluttet indenfor et år efter udnyttelsesfristen.
33. Ændringen af besætningen til 1.023 årssøer, 19.600 producerede smågrise og 7.000 producerede slagtesvin (30-85 kg) svarende til i alt 450,84 dyreenheder skal være gennemført og i drift indenfor et år efter udnyttelsesfristen. Er der et år efter udnyttelsesfristen foretaget en mindre udvidelse end planlagt, jf. godkendelsens omfang, bortfalder den del af godkendelsen som ikke er blevet udnyttet.
34. Hvis en del af godkendelsen ikke har været udnyttet i 3 på hinanden følgende år, bortfalder den del af godkendelsen, der ikke har været udnyttet de seneste 3 år.

Retsbeskyttelse og revurdering

Med dette tillæg til miljøgodkendelse følger 8 års retsbeskyttelse.

Vilkårene kan dog til enhver tid ændres efter reglerne i Lov om miljøgodkendelse mv. af husdyrbrug § 40 stk. 2, hvis der er væsentlige ændringer i bedst tilgængelige teknik, der er fremkommet nye oplysninger om forureningens skadelige virkning, hvis forureningen medfører skadevirkninger, der ikke kunne forudses ved godkendelsens meddelelse, eller hvis forureningen i øvrigt går ud over det, som blev lagt til grund ved revurderingen.

Husdyrbrugets miljøgodkendelse skal regelmæssigt og mindst hvert 10. år tages op til revurdering jf. § 17 i Bekendtgørelse om tilladelse og godkendelse mv. af husdyrbrug. Den første regelmæssige revurdering skal dog foretages, når der er forløbet 8 år fra udstedelse af den eksisterende miljøgodkendelse fra 2010. Det er planlagt at foretage første revurdering i 2018.

Meddelelesespligt – anlæg og arealer

Den der er ansvarlig for husdyrbruget underretter kommunen ved manglende overholdelse af vilkår, og træffer straks foranstaltninger for at sikre, at vilkårene igen overholdes.

Kommunens godkendelse gælder for det konkrete projekt. Husdyrbruget må ikke udvides eller ændres bygnings- eller driftsmæssigt på en måde der indebærer forøget forurening før udvidelsen eller ændringen er godkendt i henhold til lov om miljøgodkendelse m.v. af husdyrbrug. Hvis der sker ændringer i grundlaget for kommunens vurdering, skal der indsendes en ny ansøgning til kommunen. Dette gælder for eksempel ændringer i forhold til det ansøgte dyrehold, staldanlæg og udbringningsarealer. Esbjerg Kommune skal have lejlighed til at vurdere, hvorvidt udvidelsen/ændringen kræver en ny godkendelse eller om udvidelsen/ændringen kan ske indenfor rammerne af denne godkendelse

Ændringer af udbringningsarealet for den kommende planperiode skal anmeldes til kommunen, senest 1. august jf. § 15 i Bekendtgørelse om tilladelse og godkendelse mv. af husdyrbrug. Kommunen vurderer hvorvidt de nye arealer er mere sårbare. Kommunens tilkendegivelse gives inden 1. oktober, hvorefter anmeldelsen evt. kan trækkes tilbage, eller der kan fremsendes en ny. En ny anmeldelse skal i givet fald være kommunen i hænde senest 15. oktober. Hvis kommunen har indsigelser imod de nye arealer meddeles det inden 31. december.

Øvrige forhold

Afgørelsen omfatter alene forholdet til lov nr. 1572 af 20. december 2006 om miljøgodkendelse m.v. af husdyrbrug. Øvrige relevante tilladelser og godkendelser skal indhentes særskilt.

Der er ikke taget stilling til udledningen af tag- og overfladevand fra eksisterende byggeri. Der kan såfremt det viser sig nødvendigt pga. hydraulisk overbelastning af vandløbet, blive meddelt påbud om afhjælpende foranstaltninger.

Etablering af nye anlæg må ikke igangsættes, før der er givet en byggetilladelse fra Esbjerg Kommune.

Husdyrbruget skal til enhver tid leve op til de gældende regler i love og bekendtgørelser, uanset at de nævnte krav og regler kan være en skærpelse af denne godkendelses vilkår.

Offentliggørelse

Afgørelsen annonceres den 12.8.13 på Esbjerg Kommunes hjemmeside:
www.esbjergkommune.dk/annoncer.

Klagevejledning

Afgørelsen kan påklages til Natur- og Miljøklagenævnet. Klageberettigede er ansøgeren, Miljøministeren, Sundhedsstyrelsen og enhver, der har en individuel, væsentlig interesse i sagens udfald.

En eventuel klage skal være skriftlig og skal stiles til Natur- og Miljøklagenævnet, men sendes pr. e-mail til miljo@esbjergkommune.dk eller til Esbjerg Kommune, Torvegade 74, 6700 Esbjerg. Klagen skal være modtaget senest ved kontortids ophør den 9.9.13 kl. 15.00. Esbjerg Kommune fremsender indkomne klager til Natur- og Miljøklagenævnet. Hvis afgørelsen påklages, vil det straks blive meddelt ansøgeren.

Afgørelsen kan indbringes til domstolsafgørelse inden 6 måneder fra annoncering

Natur- og Miljøklagenævnet vil efter modtagelsen af en klage opkræve et gebyr på 500,- kr. (2012 niveau). Gebyret indeksreguleres hvert år. pr. 1. januar.

Gebyret kan tilbagebetales hvis:

1. Klagesagen fører til, at den påklagede afgørelse ændres eller ophæves.
2. Klageren får helt eller delvist medhold.
3. Klagen afvises som følge af overskredet klagefrist, manglende klageberettigelse eller fordi klagen ikke er omfattet af Natur- og Miljøklagenævnets kompetence.

Vejledning om gebyrordningen kan findes på Natur- og Miljøklagenævnets hjemmeside www.nmkn.dk.

Udnyttelse af godkendelsen

Ifølge husdyrloven har en klage over miljøgodkendelsen som udgangspunkt ikke opsættende virkning. Det betyder, at miljøgodkendelsen kan udnyttes uanset eventuelle klager, men dette begrænser dog ikke Natur- og Miljøklagenævnets mulighed for at ændre eller ophæve Esbjerg Kommunes afgørelse.

Hvis Esbjerg Kommune modtager en klage over miljøgodkendelsen, vil det være Natur- og Miljøklagenævnet der behandler klagen og som kan oplyse om, hvorvidt klagen har opsættende virkning.

Miljøteknisk beskrivelse og vurdering

Indledning

Denne miljøtekniske beskrivelse og vurdering af det ansøgte projekt, danner baggrund for tillæg til miljøgodkendelse af ændring af husdyrproduktion på Annesmindevej 1, 6690 Gørding. Her foretages en beskrivelse og vurdering af de miljøpåvirkninger af omgivelserne, som udvidelsen og driften af det ansøgte projekt giver anledning til.

Miljø skal i denne sammenhæng forstås som omgivelserne i bred forstand, herunder befolkning, flora og fauna, vandmiljø, landskab og kulturhistorie samt ressourcerforbrug

Vurderingerne er foretaget med udgangspunkt i de beskyttelsesniveauer og retningslinier, der er indeholdt i husdyrloven med tilhørende bekendtgørelse og vejledning.¹ Påvirkningen af omgivelserne er beskrevet og vurderet dels i forhold til de anlægsnære påvirkninger (lugt, støj mm), dels i forhold til de naturmæssige forhold (natur, vandmiljø mm.).

Beskrivelse og vurdering af det ansøgte projekt

Niels Pedersen ønsker at ændre sin svinebesætning på Annesmindevej 1, 6690 Gørding fra 281,4 dyreenheder (DE) til 450,8 DE. I forbindelse med ændringen af dyreholdet forlænges farestalden med 27 m – en udvidelsen af stalden på 570 m².

Forlængelsen etableres med samme byggematerialer, farver, murhøjde og taghældning, som på bestående bygninger. Der sker ingen bygningsmæssige ændringer i de eksisterende stalde.

Tidligere miljøgodkendte eksterne gyllebeholder, som ikke er blevet opført, etableres ikke, i stedet planlægges gyllen opbevaret i decentrale gylletanke tilhørende Holsted Biogas.

Forlængelsen af farestalden forventes etableret indenfor en 2 årig periode. Ændringen af dyreholdet vil ligeledes være fuldstændig gennemført efter en 2 årig periode.

Der foretages på nuværende tidspunkt sanering på ejendommen.

På vegne af ansøger har Jysk Landbrugsrådgivning den 04.04.2013 indsendt ansøgning om tillæg til miljøgodkendelse af en ændring af husdyrproduktionen på Annesmindevej 1. Der er ansøgt via det it-baserede ansøgningssystem på www.husdyrgodkendelse.dk.

I forbindelse med behandlingen af ansøgningen har der været behov for supplerende oplysninger. Der har været mailkorrespondance med ansøgers konsulent og der er indsendt flere fiktive ansøgningsskemaer til at supplere det ansøgte. Det endelige ansøgningsskema er nr. 50.900 version 2. Den miljøtekniske beskrivelse og vurdering er foretaget med baggrund i det sidst indsendte ansøgningsmateriale. Denne

¹ Lov om miljøgodkendelse m.v. af husdyrbrug (Lov nr. 1572 af 20. december 2006) med senere ændringer ; bekendtgørelse om tilladelse og godkendelse m.v. af husdyrbrug (bekendtgørelse nr. 294 af 31. marts 2009) med senere ændringer samt Miljøstyrelsens digitale husdyrvejledning.

ansøgning omhandler drift af husdyrproduktionen, da der i ansøgningen ikke sker ændringer af arealer.

Tidligere godkendelser

Esbjerg Kommune har september 2010 meddelt miljøgodkendelse til en produktion på ejendommen på 700 søer, 19.600 prod. smågrise (7,2-30 kg), 4.000 prod. slagtesvin (30-102 kg) og 5.450 prod. slagtesvin/polte (30-85 kg), svarende til i alt 451,33 DE. Nærværende miljøgodkendelse meddeles således som et tillæg til denne miljøgodkendelse.

Af § 26 i husdyrloven fremgår det, at kommunen skal foretage en samlet vurdering af udvidelser foretaget siden 1. januar 2007 på husdyrbruget, inklusiv bedriftens arealer.

I ansøgningen om ændring af besætning på Annesmindevej 1 er nudrift således angivet til produktionen pr. 1. januar 2007, således at alle beregninger og vurderinger af miljøforhold medtager alle udvidelser siden januar 2007.

Husdyrbrugets beliggenhed

Husdyrbruget er beliggende i landzone i område "23-020-250 landområde omkring Sdr. Lourup" i Esbjerg Kommuneplan 2010-2022. Anvendelsen fastlægges til landbrugsområde med det sigte at fremme erhverv som landbrug, skovbrug, pelsdyravl og lignende. Overflødige landbrugsbygninger kan bruges til andet erhvervsformål af håndværksmæssig karakter uden behov for større udbygning. Placeringen fremgår af kort 1.

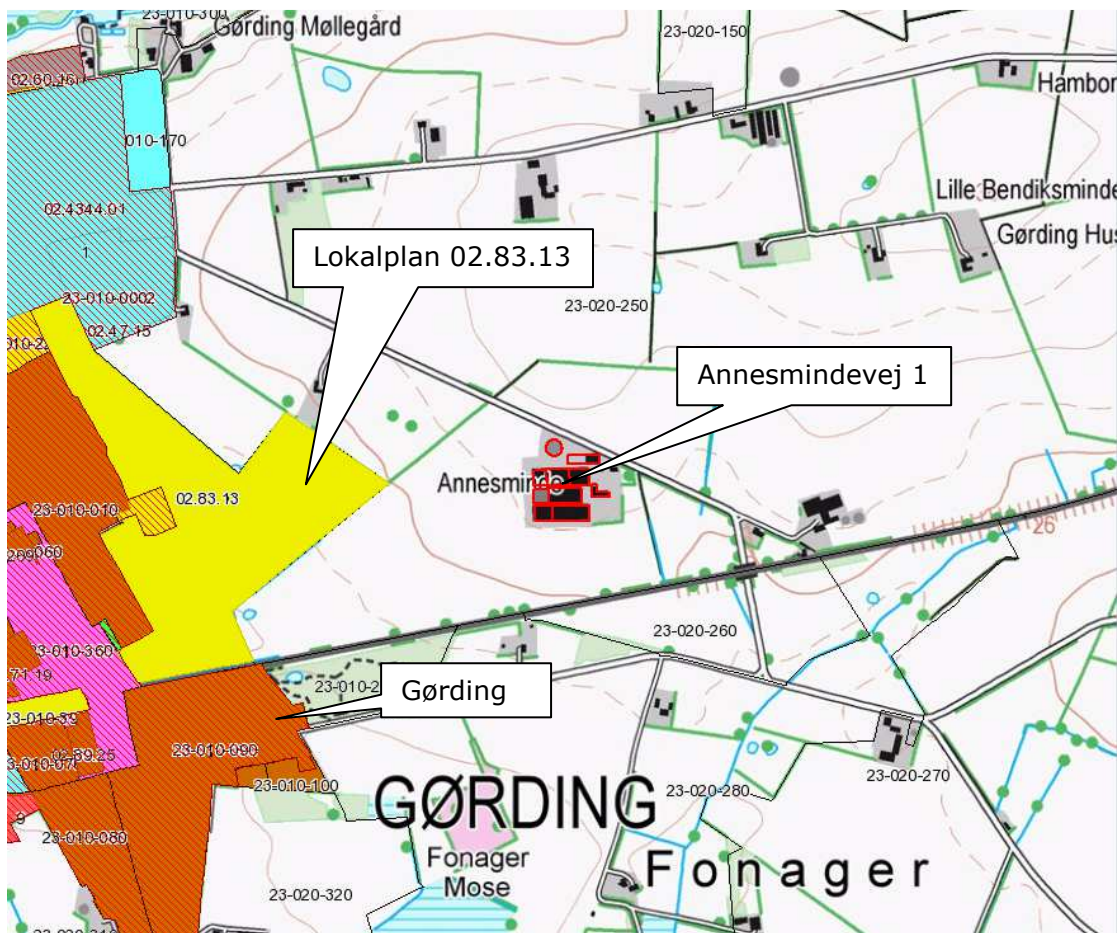
Husdyrbruget ligger ca. 560 m fra eksisterende byzoneområde (Gørding) Husdyrbruget ligger endvidere ca. 275 m fra område der i lokalplan 02.83.13, der er udlagt til rekreative formål.

Nærmeste nabo Hejrskovvej 52 er beliggende ca. 238 m fra husdyrbruget.

Husdyrbruget opfylder afstandskravene i Lov om miljøgodkendelse m.v. af husdyrbrug:

- §§ 6: Afstande til nabobebyggelse, byzone- eller sommerhusområde, samlet bebyggelse og blandet bolig og erhverv mv.
- § 7: Forbudszone for etablering, udvidelse eller ændring indenfor 10 m fra nærmere bestemte ammoniakfølsomme naturtyper.
- § 8: Afstandskrav til vandløb, vandindvindinger, offentlig og privat fællesvej, naboskel og egen beboelse.

Det ansøgte projekt er omfattet af § 20 i Lov om miljøgodkendelse af husdyrbrug m.v. da anlægget ligger mindre end 300 m fra arealer, der ifølge lokalplan 02.83.13, er udlagt til rekreativt område. Det betyder, at det ved vurdering af ansøgningen skal sikres, at risikoen for forurening eller væsentlige gener for omgivelserne begrænses. Vurdering af evt. gener for omboende fremgår af den miljøtekniske beskrivelse og vurdering under emnerne lugt-, støj-, støv-, flue- og lysgener, affaldsproduktion m.v. Øvrige afstandskrav i § 20 er overholdt.



Kort 1. Husdyrbrugets beliggenhed

Besætningens størrelse

Det nuværende og fremtidige dyrehold på Annesmindevej 1 fremgår af tabel 1.

Dyreart	Nudrift jan. 2007		Godkendt sep. 2010*		Lovlig besætning maj 2013		Fremtidig	
	Antal	DE	Antal	DE	Antal	DE	Antal	DE
Årssøer	450	104,7	700	162,8	700	162,8	1.023	237,9
Smågrise	11.250	51,9	19.600	90,5	9.500	43,85	19.600	90,46
Slagtesvin, 30-102 kg	2.040	52,4	4.000	102,7	2.912	74,79	0	0
Slagtesvin, 30-85 kg	0	0	5.400	95,4	0	0	7.000	122,47
I alt		209,0		451,3	0	281,42		450,84

Tabel 1: Husdyrbrugets dyrehold. Dyreenheder er beregnet efter bilag 1 i bekendtgørelse om erhvervs-mæssigt dyrehold, husdyrgødning, ensilage m.v. (BEK. nr. 764 af 28.6.2012). * Godkendelsen er ikke fuldt udnyttet, en del af den er derfor bortfaldet, så det lovlige dyrehold nu er på 281,42 DE.

Den tilladte produktion på ejendommen d. 1. januar 2007 svarer til 450 søer, 11.250 smågrise på 7,2-30 kg og 2.040 slagtesvin på 30-102 kg, jf. Ribe Amts afgørelse om ikke VVM-pligt meddelt den 21. februar 2005 og Bramming Kommunes accept af forhåndsansøgning dateret den 28. juni 2005.

Esbjerg Kommune har den 28. september 2010 meddelt miljøgodkendelse til en produktion på ejendommen svarer til 700 søer, 19.600 smågrise på 7,2-30 kg, 4.000 slagtesvin på 30-102 kg og 5.400 slagtesvin på 30-85 kg. Godkendelsen er ikke fuldt udnyttet.

Udtræk af gødningsregnskab viser, at der i perioden 1. august 2011 – 31. juli 2012 er produceret ca. 500 årssøer, 9.500 smågrise og 2.350 slagtesvin (32-107 kg). Ifølge tilsynsrapport fra 22. marts 2013 er der et dyrehold på 700 søer, 3.267 smågrise og 2.912 slagtesvin. Udtræk fra gødningsregnskabet samt besætning ved tilsyn den 22. marts 2013 danner grundlag for fastsættelsen af ejendommens lovlige dyrehold. Esbjerg Kommunen vurderer derfor at den lovlige produktion på Annesmindevej 1 er 700 årssøer, 9.500 smågrise og 2.912 slagtesvin (30-102 kg).

Driftsbygningerne

På ejendommen er der i dag stalde med et samlet areal på 7.608 m², inklusive smågrisestald, slagtesvine- og poltestald, farestald, drægtighedsstald og løbeafdeling. Derudover er der en lade samt et stuehus. I 2011 er der færdiggjort en ny lade, den er derfor større end det fremgår i miljøgodkendelsen fra 2010. Der findes en eksisterende gylletank på ejendommen. I miljøgodkendelsen fra 2010 blev der givet tilladelse til at opføre en ny gyllebeholder i det åbne land. Denne gyllebeholder er ikke opført og indgår ikke i de nuværende planer.

Produktionsbygninger er fra 2005/2006 og er opført i røde teglsten og med gråt eternittag.

I forbindelse med ændringen af dyreholdet er der behov for at forlænge farestalden med 27 m, en udvidelse af bygningen på 570 m². Eksisterende slagtesvinestald (bygning 2a, jf. kort 2) ændres til drægtighedsstald. Der sker ingen øvrige bygningsmæssige ændringer i eksisterende stalde.

Den nye farestald opføres med samme byggematerialer, farver, murhøjde og taghældning, som på bestående bygninger. Den nye forlængelse af farestald opføres i røde mursten og grå profilplade tag. Taghældningen er på 20 grader og højden til kip er 8,5 m.

På ejendommen vil der efter udvidelsen være følgende bygninger, som angivet i tabel 2.

Nr.	Anvendelse	Areal / rumfang
1	Stuehus	-
2a	Drægtighedsstald	1.880 m ²
2b	Poltestald	
2c	Smågrisestald	1.060 m ²
3	Farestald	1.080 m ²
3a	Blandeanlæg	648 m ²
4a	Foderlade	775 m ²
4b	Løbe- og drægtighedsstald	2.165 m ²
5	Ny farestald	570 m ²
6	Lade	977 m ²
7	Gyllebeholder	3.200 m ³
8	Fodersilo	-

Tabel 2: Bygningsforklaring

Driftsbygningernes placering fremgår af kort 2.



Kort 2: Situationsplan

I ansøgningssystemet på husdyrgodkendelse.dk har ansøger anført hvilke ændringer der sker i dyreholdet i de enkelte stalde og hvilke ændringer der sker i staldsystemer. Ændringerne fremgår af tabel 3:

Staldafsnit	Dyreart	Antal			Staldsystem	
		Nudrift 2007	Godkendt 2010/lovligt 2013	Ansøgt 2013	Nudrift 2007	Ansøgt 2013
Bygning 4b, Løbe- og drægtighedsstald (eksisterende)	Drægtige søer	450	700 /700	700	Løsgående, delvis Spaltegulv, 350 stipladser	Løsgående, delvis Spaltegulv, 606 stipladser, kemisk luftrensning 70% driftseffekt
Bygning 3, Farestald (eksisterende)	Fare søer	450	700 /700	700	Kassestier, delvis Spaltegulv, 100 stipladser	Kassestier, delvis spaltegulv, 180 stipladser
Bygning 2c, Smågrisestald (eksisterende)	Smågrise (7,2 - 30 kg)	11.250	19.600 / 9.500	19.600	Toklima, delvis Spaltegulv, 1.400 stipladser	Toklima, delvis Spaltegulv, 2.450 stipladser, luftrensning 65% driftseffekt
Bygning 2 a og b, Drægtigheds- og poltestald (eksisterende)	Slagtesvin (30-102 kg)	2.040	4.000 /2.912	0	Delvis spaltegulv 50-75 %, 510 stipladser	-
	Polte (30-85 kg)	0	5.450 / 0	7.000	Delvis spaltegulv 50-75 %	Delvis spaltegulv 50-75 %, 1.346 stipladser, luftrensning 66% driftseffekt
	Drægtige søer	0	0	323	-	Løsgående, delvis Spaltegulv, 242 stipladser, kemisk luftrensning 66% driftseffekt
Bygning 5, Farestald (ny)	Fare søer	0	0	323	-	Kassestier, delvis spaltegulv, 81 stipladser

Tabel 3: Oversigt over staldsystemer og dyrehold i de enkelte stalde.

Kommunen finder, at der skal stilles vilkår, som sikrer, at de i ansøgningen oplyste teknikker bringes i anvendelse som forudsat. I nuværende miljøgodkendelse er der stillet vilkår til kemisk luftrensning i smågrise-, slagtesvine- samt løbe- og drægtighedsstald, vilkåret bortfalder og erstattes af vilkår om, at der i drægtigheds- og poltestalden, smågrisestalden samt løbe- og drægtighedsstalden skal have kemisk luftrensning i forbindelse med ventilationsanlægget. Ved luftrensning med svovlsyre reduceres ammoniakemission fra stalddene. I de pågældende stalde er der opgivet en driftseffekt som ses i tabel 3.

På den baggrund stilles vilkår om at der i stalddene skal etableres den i tabel 3 oplyste kemiske luftrensning og vilkår om at ny farestald skal etableres med kassestier med delvist spaltegulv.

Foder

I løbe- og drægtighedsafdelingen er der indrettet en foderlade i den vestlige ende. I farestalden er der etableret et blandeanlæg i den østlige ende. Opbevaring af foder må ikke give anledning til tilhold af skadedyr. Der er i miljøgodkendelse fra september 2010 stillet vilkår til dette. Dette vilkår er fortsat gældende.

Der anvendes fasefodring til såvel søer, slagtesvin og smågrise, så tildelingen af næringsstoffer er tilpasset dyrenes størrelse og behov. Foderet tilsættes fytase og

der fodres 4 gange i døgnet. Der er i miljøgodkendelsen fra september 2010 stillet vilkår til dette. Vilkårene er forsat gældende.

For at overholde BAT med hensyn til fosfor er der på ejendommen valgt separation af husdyrgødningen. Dog bliver der for tiden saneret på ejendommen, hvorfor ansøger i en periode ønsker at kunne undlade separeringen. På Annesmindevej 1 er der avlsdyr, hvorfor reduktion af fosfor ikke betragtes som værende BAT, men som alternativ til separering vælges der foderkorrektion ind til produktionen igen er oppe på en vis størrelse så det kan betale sig at separere. Der stilles vilkår til disse 2 alternativer. Ved valg af foder korrektion må der anvendes 4,5 g fosfor pr. FE i foderet til søerne (normen er 4,7 g/FE) og 5,1 g fosfor pr. FE i foderet til smågrisene (normen er 5,3 g/FE), hvilket reducerer fosforudledningen fra husdyrgødningen.

Der må maksimalt udbringes 5.695 kg P på aftalearealerne, da der i den tidligere miljøgodkendelse, hvor arealerne er vurderet, er lavet beregninger ud fra denne mængde fosfor jf. skema nr. 17049.

Når ændringer i produktionseffektivitet og/eller fodersammensætning anvendes som virkemiddel til at nedsætte tilførslen af P til markerne, fastsættes vilkår som et krav til maksimalt P ab dyr. Oplysningerne til udregningen af kg P pr. smågris og kg P pr. årso, er taget fra ansøgningen og formlen til beregningen er fra Miljøstyrelsens vejledning om miljøgodkendelse af husdyrbrug.

Vilkåret gælder for samtlige dyr i den pågældende dyretype på husdyrbruget. Ansøger skal således acceptere, at samtlige husdyr i den pågældende dyregruppe i hele anlægget skal leve op til disse krav.

Dokumentation for beregningen af P ab dyr pr dyr følger reglerne for type 2 korrektion i gødningsregnskabet. Dvs. dokumentationen skal mindst dække en sammenhængende periode på det sidst afsluttede gødningsregnskab eller i form af effektivitetskontrol og logbog over de anvendte foderblandinger i et år tilbage.

Esbjerg kommune vurderer at der ikke skal stilles yderligere vilkår til fodringen, eller til håndteringen og opbevaringen af foder.

Gødningsproduktion

Gødningsproduktionen er oplyst i ansøgningen og fremgår af tabel 4.

	Mængder	Opbevaringsanlæg
Flydende husdyrgødning	11.747 m ³	Gyllebeholder på 3.200 m ³ . Kanaler på 788 m ³ . Nye kanaler på 52 m ³ . Decentral gyllebeholder, Holsted Biogas på 4.800 m ³ .

Tabel 4: Opbevaringskapacitet.

Mængden af flydende husdyrgødning er inklusiv drikkevandsspild og andet spildvand, der ledes til gyllebeholderen.

I miljøgodkendelsen fra september 2010 er der planlagt en ny ekstern gyllebeholder på 4.500 m³ syd for ejendommen, denne beholder etableres ikke. I stedet anvendes decentrale gyllebeholdere i forbindelse med Holsted Biogasanlæg. Da Hol-

sted Biogasanlæg endnu ikke er etableret, er disse decentrale gyllebeholdere heller ikke etableret endnu.

Ansøger oplyser, at der er sanering på ejendommen. Dette betyder, at alle dyr er sat ud. Ansøger vurderer, at der vil gå 2 år inden der er fuld produktion på ejendommen igen. Indtil produktionen kommer op på 45 % af godkendt dyrehold, vil der være over 9 mdr. opbevaringskapacitet i egne anlæg. De 45 % af produktionen forventes at være opnået inden for ca. 15 mdr. Herefter de resterende 55 % af gyllen skal opbevares i gyllebeholder på 4.800 m³ tilhørende Brørup-Holsted biogas. Hvis denne aftale ophører, skal der indsendes ny opbevaringsaftale. Der stilles vilkår til overholdelse af dette.

Opbevaringskapaciteten for flydende husdyrgødning svarer til 9 måneder. Dermed er husdyrgødningsbekendtgørelsens² krav til opbevaringskapacitet opfyldt.

Der er taget udgangspunkt i at gylle opbevares i egne gyllebeholdere ind til separering påbegyndes. Separering påbegyndes når dyreenheder kommer op over 236,6 DE. Ved separering af gyllen fås en væskedel der forbliver på ejendommen og afsættes til aftalearealer samt en fiberfraktion der kommer over i en container, som afhentes af biogasselskabet. Da der pt. er en lille besætning på ejendommen udbringes rågylle direkte til aftalearealer.

I miljøgodkendelsen fra 2010 er der stillet vilkår til håndtering af gylle og separering, disse vilkår er fortsat gældende, dog kan vilkår 13-15 i miljøgodkendelsen fra 2010 erstattes af vilkår 10-16 om fodringstiltag i dette tillæg om miljøgodkendelse.

Udbringningsarealer

Udbringningsarealerne er uændrede i forhold til miljøgodkendelse fra 2010. Der indgår således 170,1 ha aftalearealer, hvortil der uændret afsættes 236,6 DE, der sker således ikke nogen ændring i tilførsel til aftalearealet i forhold til det i miljøgodkendelsen fra 2010 godkendte. Jf. skema nr. 17049 tilføres arealerne 28.392 kg N og 5.695 kg P og det må de fortsat. De resterende 214,2 DE afsættes til biogasanlæg.

I miljøgodkendelsen fra 2010 indgår separation af alt husdyrgødningen, med afsætning af fiberdelen til Brørup-Holsted Biogas AmbA og væskedelen til aftalearealerne. Derfor er der i miljøgodkendelsen fra 2010 regnet med 120 kg N pr DE til aftalearealet.

På grund af den igangværende sanering separeres ejendommens husdyrgødning ikke på nuværende tidspunkt. Separering påbegyndes når besætningen kommer op over 236,6 DE, indtil da afsættes rågylle til aftalearealet med 100 kg N/DE.

Esbjerg kommune vurderer, at dette ligger indenfor rammerne i miljøgodkendelsen fra 2010, da antal DE og kg N ikke overskrides. I forbindelse med BAT fosfor stilles der i dette tillæg til miljøgodkendelse vilkår om regulering af indhold af fosfor i foder til smågrise og årssøer indtil separeringen påbegyndes, hvorved indholdet af fosfor også ligger indenfor rammerne i miljøgodkendelsen fra 2010.

Miljølovgivningen stiller krav om et bestemt forhold mellem den mængde husdyrgødning, der udbringes, og det areal, der er til rådighed for udbringningen (harmoniareal).

² Bekendtgørelse nr. 764 af 28.6.2012 om erhvervsmæssigt dyrehold, husdyrgødning, ensilage m.v.

Mængden af husdyrgødning der skal udbringes på Annesmindevej 1 og størrelsen af det areal, der er til rådighed for udbringningen fremgår af tabel 5.

	Antal DE
Husdyrgødning ansøgt produktion	450,8
Husdyrgødning afsat	
• Husdyrgødning afsat til aftalearealer	236,6
• Antal DE leveret til biogasanlæg	214,2
Antal DE i alt til udbringning på harmoniareal	0,0
Udbringningsareal	Ha
Ejendommens jordtilliggende (ejet og forpagtet areal)	0,0
Aftalearealer (Hejrskovvej 16, 5670 Holsted)	170,1
Udbringningsareal i alt	170,1

Tabel 5: Oversigt over DE til udbringning

Husdyrproduktion på Annesmindevej 1 udgør i alt 450,8, heraf afsættes 214,2 DE til Brørup-Holsted Biogas AmbA. Kravet til harmoniareal er opfyldt, da bedriften råder over et aftaleareal til udbringning af husdyrgødning svarende til 236,7 dyreenheder. Arealerne tilføres i alt 236,6 dyreenheder, svarende til væskedelen af det separerede gylle.

Der er i miljøgodkendelsen fra 2010 stillet vilkår om, at der skal foreligge en skriftlig aftale om afsætning af op til 25.224 kg N og 5.145 kg P svarende til 214,2 DE. Vilkåret bortfalder og erstattes af vilkår om at udvidelse af husdyrbruget til mere end 236,6 DE må ikke foretages, førend der foreligger skriftlige aftaler om afsætning af husdyrgødning svarende til de resterende DE til biogasanlæg eller anden modtager jf. husdyrgødnings-bekendtgørelsens § 29 – eller til godkendte arealer. Kopi af aftaler skal indsendes til tilsynsmyndigheden.

NaturErhvervstyrelsen er tilsynsmyndighed på harmoniforhold.

Energi- og vandforbrug.

Husdyrbrugets energi- og vandforbrug i den eksisterende, såvel som ansøgte drift fremgår af tabel 6.

Forbrug	Godkendt 2010	Ansøgt
El	400.000 kWh	400.000 kWh
Vand	12.244 m ³	12.244 m ³

Tabel 6: Energi- og vandforbrug

Ansøger oplyser, at både el- og vandforbrug vil være uændret i forhold til niveauet i miljøgodkendelsen fra 2010 som følge af ændringen i besætningen. Årsagen til at bygningsudvidelsen ikke forventes at give et stigende elforbrug til ventilation er at antallet af slagtesvin falder og det er specielt denne dyregruppe der har et stort behov for ventilation.

Der er redegjort nærmere for vand- og energiforbruget i afsnittet vedr. "bedst tilgængelige teknologi" (BAT).

Det er Esbjerg Kommunes vurdering, at de oplyste forbrug ligger indenfor rammerne af, hvad der må forventes i forhold til den ansøgte bygningsudvidelse og produk-

tionsændring. Det vurderes at forbruget af energi og vand ikke vil have en væsentlig indvirkning på miljøet. Der er stillet vilkår til registrering af vand- og energiforbrug i miljøgodkendelsen fra 2010.

Råvarer og hjælpestoffer

Forbruget af olie stiger fra 15.000 l til 20.000 l i forhold til nuværende miljøgodkendelse fra 2010. Det højere forbrug af olie i forbindelse med ændringen skyldes blandt andet at det er en avls- og opformeringsbesætning bestående af ren racede dyr, som kræver mere varme end blandingsracer, som ellers anvendes i svineproduktionen. Nedgangen i antal slagtesvin og den øgede soproduktion betyder et stigende varmekonsum i forhold til miljøgodkendelsen fra 2010.

Opbevaring af olie, og syre er uændret i forhold til miljøgodkendelsen fra 2010. Esbjerg kommune vurderer at vilkårene i miljøgodkendelsen fra 2010 er tilstrækkelige til at hindre påvirkning af omgivelserne. Der stilles dog et supplerende vilkår til at palletanke med syre på ejendommen, skal opbevares på fast og tæt bund med mulighed for opsamling ved uheld.

I miljøgodkendelsen fra 2010 er der i afsnit om driftsforstyrrelser og uheld taget stilling til risici i forbindelse med opbevaring og håndtering af olier og kemikalier.

Affald

Affald fra husdyrbrug kan typisk inddeles i følgende affaldsfraktioner

- Dagrenovation
- Genbrugeligt affald (Pap, papir, jern og metal, tomme olietromler og tanke, tomme plasticsække, paller, malet og lakeret træ).
- Farligt affald (lysstofrør og sparepære, spraydåser, pesticidrester, oliefiltre, batterier).
- Klinisk risikoaffald og medicinrester (skalpeller, kanyler og medicinrester).
- Døde dyr.
- Forbrændingseget affald (halmballesnor, papirsække, gamle frønnede bil-dæk).
- Deponeringseget affald (asbestholdige byggemateriale).

I forbindelse med ændringen i dyreholdet vil affaldsmængderne være stort set uændrede, der vil dog være flere døde pattegrise og søer og færre polte og slagtesvin. Der sker ingen ændringer i øvrige affaldstyper ligesom der ikke sker ændringer i opbevaring af de forskellige affaldstyper.

Der er i miljøgodkendelsen fra 2010 stillet vilkår om, at husdyrbrugets affald bortskaffes i henhold til Esbjerg Kommunes gældende regulativer og forskrifter og at opbevaring og håndtering på husdyrbruget foregår miljømæssigt forsvarligt.

Spildevand

Afledning af sanitært spildevand fra driftsbygninger er uændret i forhold til miljøgodkendelsen fra 2010. Det sanitære spildevand ledes til septiktank.

Alt processpildevand bestående af drikkevandsspild og vaskevand fra rengøring fra driftsbygningerne ledes til gylletank. Både mængden af processpildevand og afledningen er uændret i forhold til miljøgodkendelsen fra 2010.

Tagvand og overfladevand fra eksisterende bygninger ledes uændret til dræn, der har forbindelse til det åbne vandløb syd for ejendommen og jernbanen.

Tagvand fra nybygning svarende til ca. 399 m³ ledes ud på jorden.

Der stilles vilkår til at tagvand fra nybygning skal ledes ud på jord eller der alternativt inden byggeriet påbegyndes skal indhentes en udledningstilladelse og udarbejdes en afløbsplan, der beskriver afløbsforhold fra den nye farestald. Afløbsplanen skal være udført af autoriseret kloakmester.

Det vurderes, at den samlede håndtering af spildevand sker på forsvarlig vis og at husdyrgødningsbekendtgørelsens generelle krav til håndtering af spildevand er tilstrækkelige til at beskytte omgivelserne mod forurening fra spildevand.

Projektets påvirkninger af omgivelserne – lugt, støj, mm.

Enhver husdyrproduktion giver anledning til lugt inden for de nærmeste omgivelser. Hvor stort et område der påvirkes af lugt, afhænger af hvor mange dyr der er på ejendommen og hvilken art der er tale om. Desuden spiller vindretning, terræn- og beplantningsforhold ind.

Husdyrproduktion kan herudover medføre støj, samt gener med fluer og andre skadedyr. Desuden kan bygningsmæssige ændringer på et husdyrbrug indvirke på den landskabelige oplevelse, såvel som på kulturmiljøet.

Derudover påvirkes også den omgivende natur og vandmiljø af husdyrproduktion - disse forhold behandles nedenfor i afsnittet om projektets påvirkninger af omgivelserne for så vidt angår de naturmæssige forhold.

Lugt

Lugt stammer primært fra staldene. Desuden kan lugt forekomme i forbindelse med pumpning, omrøring og udbringning af husdyrgødning.

I forbindelse med ændringen sker der ingen ændringer i gyllehåndteringen.

Håndtering af husdyrgødning reguleres af husdyrgødningsbekendtgørelsen. For yderligere at imødegå uheld ved håndtering og pumpning af gylle inklusive påfyldning af gyllevogne, er der i miljøgodkendelsen fra 2010 stillet regulerende vilkår til dette. Det vurderes, at det ikke er relevant at stille skærpede krav til pumpning og omrøring af gylle, da der ikke er naboer i umiddelbar nærhed af bedriften.

Omkring 50 % af gyllen vil forsat blive nedfældet, og som beskrevet i miljøgodkendelsen fra 2010 er der en mindre del af udbringningsarealet, der grænser op til byzoneområde (Gørding by). Udbringningen på dette areal er reguleret af husdyrgødningsbekendtgørelsens regler om, at gødning ikke må udbringes lørdag og søn- og helligdage på arealer, der ligger nærmere end 200 m fra byzoneområde.

Ventilationen i den nye farestald kobles på den eksisterende farestalds ventilationsanlæg, som er etableret med et samlet afkast. Der sker ingen ændringer i de eksisterende stalde.

Lugtgener fra stalden vurderes på grundlag af beregninger i det digitale ansøgningsskema.

Det digitale ansøgningsskema beregner en geneafstand for lugt. Geneafstanden beskriver den afstand der minimum skal være fra staldene til forskellige beboelsestyper, for at lugten ikke betegnes som generende (genekriteriet). Genekriteriet

fastsættes under hensyntagen til forskellige områders følsomhed overfor lugt. Eksempelvis vil beboere i landområder med tilknytning til landbrugserhverv oftest have en højere tolerancetærskel end beboere i byområder. Genekriteriet gælder ikke for beboelsesejendomme med landbrugspligt.

Lugtens udbredelse i nærområdet afhænger bl.a. af antal og typer af husdyr samt geografisk placering (vindforhold). I det digitale ansøgningskema foretages automatisk en korrektion for vindretning og påvirkning fra andre husdyrbrug i det omfang det er relevant. I forbindelse på ændringen på Annesmindevej 1, er geneafstanden korrigeret for geografisk placering (vindretning).

Resultatet af lugtberegningerne fremgår af tabel 7.

Områdetype	Beregningsmodel	Minimums afstand til omkringboende (geneafstand)	Aktuel afstand
Byzone	Ny	619,26*	648,28**
Samlet bebyggelse/rekreativt område	Ny	478,23*	350,28**
Enkelt bolig (Hejrskovvej 52)	Ny	197,22	263,46***

Tabel 7: Lugt.

*Geneafstanden er korrigeret jf. reglerne i godkendelsesbekendtgørelsen, hvorved staldafsnit, som ligger i en afstand på mere end 1,2 gange geneafstanden, er bortscreenede, således at bidrag herfra ikke indgår i beregningen.

**Vægtet gennemsnitsafstand

***mindste afstand til områdetypen

Genekriteriet for byzone og enkelt bolig (Hejrskovvej 52) er overholdt jf. beregninger i det digitale ansøgningsssystem. Det vejledende genekriterium til samlet bebyggelse (lokalplan 02.83.13) er ikke overholdt, da geneafstanden for lugt er større end den aktuelle afstand.

Lugtemissionen på Annesmindevej 1 er i husdyrgodkendelse.dk beregnet til 72.895 OU/s, svarende til et fald på 6.888 OU/s i forhold til miljøgodkendelsen fra 2010. I beregningen indgår der stipladser til 2.450 smågrise, 1.346 slagtesvin/polte (30-85 kg), 261 søer i farestalden og 848 søer i drægtighedsstalden.

Lugtvejledningerne er baseret på standardiserede lugtspredningsberegninger. Ansøger har valgt at erstatte disse af en konkret lugtspredningsberegning.

Staldanlægget på Annesmindevej 1 består af tre stalde inkl. den nye forlængelse af farestalden. Staldene ligger med ca. 5 m afstand, og er placeret nord for enkelt bolig og øst for rekreativt område og byzone. Der er installeret et kemisk luftrensingsanlæg, som samler luften fra hver af de tre stalde i en fælles kanal. Efter rensning ledes luften op gennem et fælles afkast, som er placeret på tagfladen. Den nye tilbygnings ventilationssystem tilkøbes det eksisterende ventilationsanlæg.

På baggrund af de konkrete ventilationsforhold, er der foretaget en konkret lugtspredningsberegning for at beskrive luftforholdene omkring anlægget. Forudsætningerne for beregningerne er i forhold til miljøgodkendelse fra 2010 uændrede, bortset fra afkasthastigheden der er sænket fra 3,3-3,8 m/s til 3,2 m/s. Der er således regnet på en effekt af forhøjet afkast med henblik på at opnå en fortynding og fordeling af staldluften og mindre risiko for lugtgener for de omkring boende. Der er i miljøgodkendelse fra 2010 stillet vilkår om afkastenes højde over kip og til

afkasthastighed. Vilkår til afkasthastigheden i miljøgodkendelsen fra 2010 ophæves og erstattes af et nyt vilkår i dette tillæg til miljøgodkendelse.

Beregningerne er foretaget i programmet OML-Multi fra DMU. Når der foretages en konkret OML-beregning omregnes lugtemissionen til en lugtkoncentration ved naboerne. Beregningerne inddrager placering af de enkelte luftafkast, meteorologiske klimadata, bygningsdimensioner, terrænforhold og staldanlæggets placering i forhold til naboer. Resultatet af beregningerne ses i tabel 8.

OML resultat	Lugtkoncentration	Genekriterie
Enkelt bolig	9 OU/m ³	15 OU/m ³
Samlet bebyggelse – rekreativt område	6 OU/m ³	7 OU/m ³
Byzone	4-5 OU/m ³	5 OU/m ³

Tabel 8: Oversigt over lugtkoncentrationer i forhold til genekriterier.

Resultatet er sammenfattet som koncentrationstværdier for alle timer i året og for alle beregningspunkter til et eneste tal, der repræsenterer en af de største koncentrationstværdier, som optræder i årets timer. Denne værdi er den maksimale månedlige 99 % fraktil, som repræsenterer den maksimale lugtkoncentration for 99 % af timerne i hver måned, der er således kun 7 timer pr. måned hvor værdien er større end dette tal³.

Beregningerne viser at geneafstanden til nabo (Hejrskovvej 52), rekreativt område og byzone kan overholdes med den aktuelle placering og ved at opfylde de fastsatte vilkår. Esbjerg Kommune vurderer på den baggrund at genekriterierne for lugt er opfyldt i det ansøgte projekt.

I vurderingen er der ikke taget højde for at staldene er indrettet med kemisk luftrensning, hvilket betyder at lugten fra ejendommen formodentlig vil opfattes mindre og som en mere acceptabel lugt. Der findes dog ikke dokumentation for dette på nuværende tidspunkt.

Lugt vil kunne registreres udenfor geneafstanden, men i en grad, så man ikke vil karakterisere det som generende. Det vurderes, at staldanlæggene ikke vil medføre lugtgener for naboer. Der stilles vilkår om, at husdyrbrugets drift ikke må give anledning til væsentlige lugtgener.

Støj og transport

De væsentligste støjkluder på et husdyrbrug er pumper, staldventilation, støj fra transporter, mv.

I forbindelse med ændringen af dyreholdet forlænges eksisterende farestald der etableres derfor yderligere ventilationsanlæg. Anlægget er, som de øvrige ventilationsanlæg, i drift hele døgnet. Der installeres et tidssvarende, frekvensstyret ventilationsanlæg, der er støjsvagt.

I miljøgodkendelsen fra 2010 er det beskrevet at levering af dyr og foder sker udenfor tidsrummet fra 16-06 for at minimere de støjgener, der måtte være i den forbindelse, at overpumpning af gylle til gylletank sker ca. 52 gange pr. år med en varighed af ca. ½ time pr. gang, at omrøring af gylletank foretages før udkørsel på mark primært om foråret, at grisene fodres 4 gange i døgnet og at fodringsanlæg-

³ Jf. Faglig rapport vedrørende en ny lugtvejledning for husdyrbrug. Miljøministeriet, Skov og naturstyrelsen, december 2006.

get er placeret indendørs, så der er ingen udendørs støj under udfordring. Dette vil fortsat være tilfældet i den ansøgte drift.

Støjbelastningen fra transporter vurderes ud fra antallet af til- og frakørsler før og efter udvidelsen. Tabel 9 indeholder en oversigt over transporttyper og antal i den nuværende (miljøgodkendt fra 2010), såvel som i den planlagte drift.

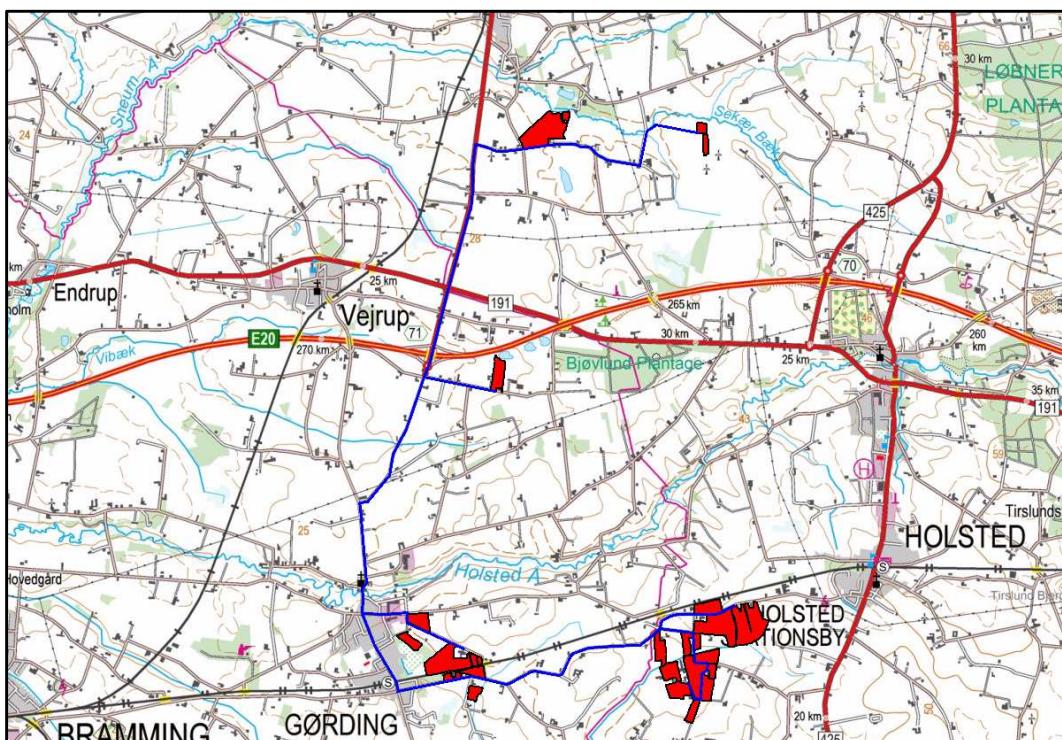
Transporttype	Godkendt 2010	Ansøgt
Levering og afhentning af levende dyr	170	170
Indlevering af foder / korn	170	170
Dieselolie	3	3
Udbringning af husdyrgødning	455	489
Døde dyr	100	100
Renovation	26	26
I alt	924	958

Tabel 9: Oversigt over transporter til og fra Annesmindevej 1. En transport svarer til en til- og frakørsel.

Samlet set stiger antallet af til- og frakørsler fra ca. 924 til ca. 958 dvs. en stigning på 34 transporter (4 %). Stigningen skyldes en større husdyrgødningsproduktion. Interne transporter, for eksempel i forbindelse med fodring, er ikke inkluderet i ovennævnte oversigt.

Der sker ikke ændringer i tidsrummet for transporterne i forbindelse med ændringen.

Det er i ansøgningen oplyst, at transport mellem husdyrbrugets anlæg og husdyrbrugets arealer sker via de transportveje, som er angivet på kort nr. 3. Langt størstedelen af transporter mellem husdyrbrugets anlæg og husdyrbrugets arealer udgøres af transport med husdyrgødning.



Kort 3: Transportveje for udbringning af husdyrgødning

Fiberfraktionen afhentes fra Annesmindevej 1 til Brørup-Holsted Biogas AmbA med lastbil, der er derved en større del af husdyrgødningen der ikke skal transporteres fra ejendommen til aftalearealerne.

Der er ingen ændringer i arealerne i forhold til miljøgodkendelsen fra 2010, men den eksterne gylletank der indgik i godkendelsen fra 2010, er ikke etableret, derved ændres transportveje til arealerne syd for jernbanen. Udbringning af husdyrgødning foregår uændret mod vest ad Sdr. Lourupvej gennem Gørding by og mod nord ad Vejrupvej, Rebelsigvej, Ø. Vejrupvej, Glejbjergvej og Tvilevej.

Til arealerne syd for jernbanen foregår udbringningen af husdyrgødning ad Sdr. Lourupvej, Nørregade, Søndergade og Østergade gennem Gørding by og ad Hejrskovvej mod øst. Videre mod øst ad Tvedvej, Lykkekærvej, Ribevej, Vigsmindevej. På strækninger køres der forbi landejendomme og spredte boliger. Det er ikke muligt at køre under jernbanen ved Annesmindevej, da bropassagen er for trang. Derfor forventes det, at alle transporter med den flydende del af husdyrgødningen svarende til ca. 206 transporter sker igennem byzoneområde i Gørding by. Der er i miljøgodkendelsen fra 2010 stillet vilkår om at alle transporter gennem Gørding by skal foregå med lastbil.

I Miljøstyrelsens vejledning nr. 5/1984 om "ekstern støj fra virksomheder" anføres ingen grænseværdier for støjbelastningen fra virksomheder ved boliger i det åbne land. Dog anføres, at man som udgangspunkt ved fastsættelse af støjgrænser ved nærmest liggende boliger bør anvende de grænseværdier, der gælder for områder med blandet bolig- og erhvervsbebyggelse. Disse værdier fastsættes som vilkår i miljøgodkendelsen.

For at sikre mulighed for indgreb er der i miljøgodkendelsen fra 2010 stillet vilkår om, at Esbjerg Kommune kan stille krav om, at beregning / måling af virksomhedens støjbelastning i omgivelserne udføres på virksomhedens bekostning.

Støv, fluer og skadedyr

Ansøger oplyser, at der ikke sker ændringer i forhold der har betydning for støv, fluer og skadedyr. Den nye stald bliver med gyllesystem og fluer bekæmpes med miljøfluer som i de øvrige stalde.

Der er i miljøgodkendelsen fra 2010 stillet vilkår til bekæmpelse af fluer og opbevaring af foder i relation til risiko for tilhold af skadedyr, og der vurderes ikke at være behov for at fastsætte yderligere vilkår.

Lys

Ansøger oplyser at der ikke sker ændringer i forhold til lys. På baggrund af den nye farestalds beliggenhed mellem eksisterende bygninger og afstand til naboer forventes etablering af stalden ikke at give anledning til lysgener for omkringboende.

Det vurderes, at de fastsatte vilkår i miljøgodkendelsen fra 2010 er tilstrækkeligt til at sikre omgivelserne mod lysgener og der fastsættes ikke yderligere vilkår.

Driftsforstyrrelser og uheld

Der er ikke ændringer i forhold til miljøgodkendelsen fra 2010, der har konsekvenser i forhold til potentielle uheld og driftsforstyrrelser, og det vurderes at de fastsatte vilkår i miljøgodkendelsen fra 2010 er tilstrækkelige til at sikre omgivelserne.

Landskab og kulturmiljø

I bekendtgørelse om tilladelse og godkendelse, mv. af husdyrbrug (bekendtgørelse nr. 294 af 31. marts 2009) fremgår det, at det påhviler kommunen at varetage de landskabelige værdier, herunder at stille krav om placering og udformning af ny bebyggelse.

I forbindelse med ansøgningen om tillæg til miljøgodkendelse skal eksisterende staldbygning forlænges. Den i miljøgodkendelsen fra 2010 ansøgte eksterne gyllebeholder er ikke etableret og indgår ikke i de fremtidige planer for ejendommen. I 2011 blev en ny lade færdiggjort. Derudover sker der ingen bygningsmæssige ændringer i forhold til miljøgodkendelsen fra 2010.

Eksisterende farestald forlænges med 570 m², taghældning bliver på 20 grader og højden til kip bliver 8,5 m. Den nye forlængelse af farestalden opføres i røde mursten og grå profilplade tag. Der anvendes samme byggematerialer, farver, murhøjde og taghældning, som på bestående bygninger.

På nuværende tidspunkt er den midterste staldbygning ca. 27 m kortere end de to yderste bygninger. Efter forlængelsen af farestalden vil vest gavlene på de tre staldbygninger flugte med hinanden, og derved skabe et mere harmonisk indtryk i landskabet. Der er ikke planer om beplantning i forbindelse med etableringen. Da stalden kommer til at ligge i tilknytning til eksisterende driftsbygninger, og da tilbygningen udføres efter samme mål og materialer som den eksisterende stald, er det kommunens vurdering, at den ikke vil ændre oplevelsen af landskabet.

Der er i miljøgodkendelsen fra 2010 stillet flere vilkår i forhold til ekstern gyllebeholder. Da gyllebeholderen ikke etableres bortfalder vilkårene nr. 44-49 i miljøgodkendelsen fra 2010.

Projektets påvirkninger af omgivelserne – naturmæssige forhold.

I bekendtgørelse om tilladelse og godkendelse, mv. af husdyrbrug (bekendtgørelse nr. 294 af 31. marts 2009) er der fastlagt beskyttelsesniveauer for ammoniak, fosfor og nitrat i forhold til overfladevand, såvel som i forhold til grundvand, samt for lugt (vurderet ovenfor).

Disse beskyttelsesniveauer skal anvendes ved vurdering af om der er væsentlige virkninger på miljøet ved godkendelser efter §§ 10, 11, 12 og 16 i lov om miljøgodkendelse, mv. af husdyrbrug.

Af bekendtgørelsen fremgår, at kommunen for hver ansøgning skal foretage en konkret vurdering, samt at der på den baggrund i særlige tilfælde kan stilles vilkår, der rækker udover det i bekendtgørelsen fastsatte beskyttelsesniveau. Det vil være tilfældet, hvis der er naturområder, som kommunen vurderer ikke beskyttes tilstrækkeligt af det fastlagte beskyttelsesniveau.

Ligeledes påhviler det kommunen at vurdere konkret, om en ansøgt aktivitet vil være i overensstemmelse med Habitatdirektivforpligtelserne. Ifølge bekendtgørelsen om udpegning og administration af internationale naturbeskyttelsesområder samt beskyttelse af visse arter⁴, skal der foretages en vurdering af, om projektet i sig selv eller i forbindelse med andre planer og projekter kan påvirke et internatio-

⁴ Bekendtgørelse nr. 408 af 1. maj 2007 om udpegning og administration af internationale naturbeskyttelsesområder samt beskyttelse af visse arter (§ 7 og § 11).

nalt naturbeskyttelsesområde væsentligt. Desuden skal der ske en vurdering af om det ansøgte projekt kan beskadige eller ødelægge yngle- og rasteområder i det naturlige udbredelsesområde for de dyrearter, der er optaget i Habitatdirektivets bilag IV eller ødelægge de plantearter der er optaget i Habitatdirektivets bilag IV.

Ammoniakpåvirkning af naturområder

Som en følge af beskyttelsesniveauet for ammoniak gælder et generelt reduktionskrav for godkendelsespligtige husdyrbrug. Det indebærer, at der i forbindelse med alle miljøgodkendelser er fastsat et generelt standardkrav til reduktion af ammoniakemissionen fra stald og lager på 20 og 30 %. Kravet gælder for den del af et husdyrbrug, der udvides, samt for stalde der renoveres. Ved nyetableringer gælder kravet hele det nyetablerede anlæg.

Da der er søgt om udvidelse i 2013 gælder kravet om 30 % reduktion for slagtesvin og søer og 20 % reduktion for smågrise. Det ansøgte projekt opfylder ammoniakreduktion⁵. Der anvendes kemisk luftvasker i 8.760 drifts timer i løbe- og drægtighedsstald (byg 4b jf. kort 2), smågrisestald (byg 2c jf. kort 2) samt drægtigheds- og poltestald (byg 2a og b jf. kort 2).

Samlet stiger ammoniakfordampningen fra 1.385 kg N/år til 2.614 kg N/år. De anførte tilpasninger af anlægget medfører, at ammoniakfordampningen fra stald og lagre reduceres med 2.564 kg N mere, end hvad der er krævet for at opfylde ammoniakreduktionskravet på hhv. 20 og 30 %.

Esbjerg kommune har i 2010 meddelt miljøgodkendelse til en produktion på 451,3 DE på ejendommen. Godkendelsen er dog kun udnyttet til 281,4 DE. Der indgår ikke ejede eller forpagtede arealer hverken i miljøgodkendelsen fra 2010 eller i denne ansøgning. I forbindelse med ansøgningen om ændring af dyreholdet sker der ingen ændringer af aftalearealet eller tilførslen af husdyrgødning til disse i forhold til miljøgodkendelsen 2010. Nærværende naturvurdering beskriver således kun ammoniakpåvirkningen af emissionen fra stalde og lager.

For husdyrbrug over 15 DE gælder, at disse ikke må etableres, udvides eller ændres, såfremt de ligger mindre end 10 meter fra de i § 7 nævnte naturolkaliteter.

På et husdyrbrug er det stalde og husdyrgødningslagre, der er hovedkilden til udslip af luftbårent kvælstof (ammoniakfordampning). Ingen af disse anlæg på Annesmindevej 1 er placeret nærmere end 10 m fra de særlige naturområder der er omfattet af lovens § 7. Der er ca. 1,3 km fra ejendommen til det nærmeste naturområde omfattet af husdyrlovens § 7.

De følgende afsnit belyser konsekvenserne af næringspåvirkningen for nationalt og internationalt beskyttede naturområder og arter.

Ud fra nedenstående redegørelse vedrørende ammoniakpåvirkning fra anlæg vurderer Esbjerg Kommune samlet set, at godkendelsen med de stillede vilkår ikke vil medføre væsentlige negative konsekvenser for omkring liggende Natura 2000-områder eller de arter eller naturtyper, områderne er udpeget for at beskytte. Ligeledes vurderes godkendelsen ikke at medføre væsentlige tilstandsændringer af §

⁵ Reduktionskravet på 30 % / 20 % skal alene opfyldes for den ændring, der nu ansøges om svarende til en ændring fra 281,42 DE til 450,84 DE. Reduktionskravet er derfor beregnet på baggrund af nudrift svarende til 281,42 DE (udnyttet del af miljøgodkendelse fra 2010), beregningen er foretaget i fiktivt skema 51.509.

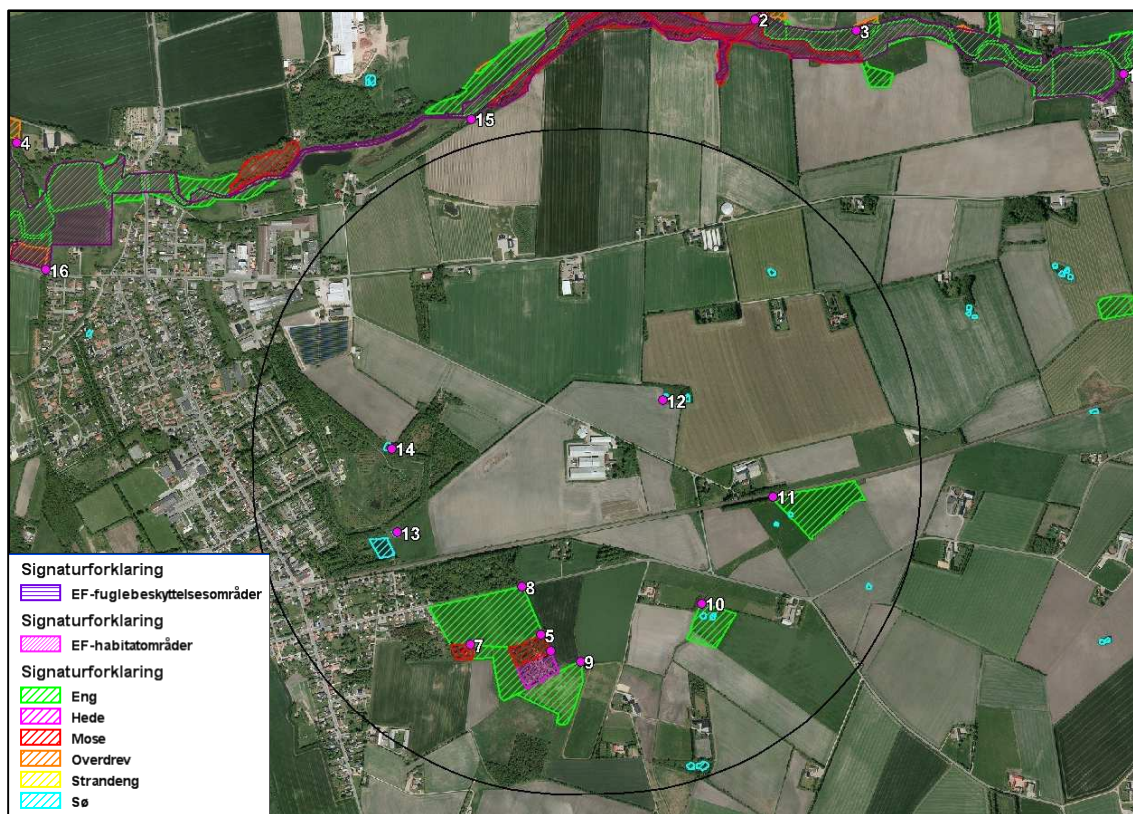
3-beskyttede naturtyper eller væsentlige påvirkninger af yngle- og rasteområder for de strengt beskyttede bilag IV-arter.

Ammoniakpåvirkning af naturlokaliteter indenfor 1.000 meter fra anlæg

Der ligger 12 søer, fem enge, en hede og to moser, der er § 3 beskyttede indenfor 1.000 m fra ejendommens anlæg. Ansøger har lavet depositionsregninger til ti af disse områder. Ud fra den beregnede deposition på arealer op til 1.000 m væk, er det vurderet, at depositionen på naturlokaliteter længere væk vil være meget lille og derfor som hovedregel ikke vil kunne medføre væsentlig påvirkning.

Baggrundsbelastningen med luftbåret kvælstof er på gennemsnitligt 16,7 kg N/ha/år i Esbjerg Kommune, der kan dog være væsentlige lokale variationer. Naturområderne indenfor 1.000 m fra anlægget er nummereret med et tal svarende til punkterne angivet på oversigtskortene.

Kort 4 viser naturpunkter og 1.000 meter cirkel omkring anlægget.



Kort 4. Anlægget og omkringliggende naturlokaliteter.

I tabel 10 ses en oversigt over naturpunkterne med angivelse af mer- og totaldeposition, afstand til anlæg samt evn. naturkategori. Naturkategori defineres i bilag 3 i bekendtgørelse om tilladelse og godkendelse af husdyrbrug, der også fastsætter beskyttelsesniveauet for henholdsvis kategori 1, 2 og 3 natur.

Naturpunkt (nr., naturtype og databaseident.)	Merbelastning (kg N/ha/år)	Totalbelastning (kg N/ha/år)	Afstand fra anlæg (m)	Naturkategori
1. Eng med habitatnaturtypen 7230 Riggær (200088080)	0,0	0,0	2.020	1

2. Overdrev (200089302)	0,0	0,1	1.390	1
3. Overdrev (200089304)	0,0	0,1	1.540	-
4. Overdrev (200089310)	0,0	0,0	1.980/2.020	-/1
5. Mose (200089008)	0,1	0,1	410	3
6. Hede (200088568)	0,0	0,1	430	3
7. Mose (200089009)	0,0	0,1	620	3
8. Eng (200088143)	0,1	0,2	350	-
9. Eng (200088150)	0,1	0,1	580	-
10. Eng (200088144)	0,1	0,1	310	-
11. Eng (200088132)	0,2	0,4	465	-
12. Sø (200090021)	0,7	1,4	240-300	-
13. Sø (200090045)	0,1	0,2	560-600	-
14. Sø (200090028)	0,1	0,2	570	-
15. H79 Sneum Å og Holsted Ådal	0,0	0,0	1.030	-
16. Overdrev (200089310)	0,0	0,1	1.740	1

Tabel 10. Beregning af ammoniakdeposition på naturområder

Eng og tre søer øst for anlæg (11)

Engen (id nr. 200088132) ligger omgivet af vej og åbne marker ca. 465 meter øst for anlægget. Engen er C mål- og værdisat og uoplyst mht. kvælstoffølsomhed. Ifølge naturkvalitetsregistreringen er lokaliteten en isoleret kultureng. Gennem engen løber der et mindre vandløb – Øster Fonager Bæk.

Engen modtager en merdeposition på 0,2 kg N/ha og en total deposition på 0,4 kg N/ha. Det vurderes på baggrund af engens type samt mål- og værdisætning, at merdepositionen ikke vil medføre væsentlig påvirkning af engen.

Søerne (id nr. 200090044, 200090043, 200090052 (fra vest mod øst)) ligger i varierende afstand fra anlægget (600-940 meter) i åbent terræn omgivet af marker og eng. Søerne er hverken mål- eller værdisatte eller oplyst mht. kvælstoffølsomhed. Det vurderes, at lokaliteterne maksimalt modtager en merdeposition på 0,2 kg N/ha/år og en totaldeposition på 0,4 kg N/ha/år. Søer i det åbne land vurderes normalt ikke at være særskilt kvælstoffølsomme, derimod kan søer være følsomme overfor fosfor tilførsel. Ingen af søerne er kortlagt som habitatnaturtype-søer. Søerne kan ses på luftfoto fra 1945 og varierer i størrelse fra 100-250 m². Der er ikke registreret populationer af bilag IV arter i søerne. Nærmeste kendte population, er en løgfrø population ca. 5 km sydøst for lokaliteten. Små søer er dog ofte levested for spidssnudet frø. Det formodes på den baggrund, at der kan være spidssnudet frø på lokaliteterne.

Det er Esbjerg Kommunes vurdering at den ansøgte ændring ikke vil medføre en væsentlig påvirkning af søernes miljøtilstand eller deres egnethed som yngle- eller rastested for beskyttede arter, idet små søers tilstand især afhænger af tilførslen af fosfor.

Eng med to søer sydøst for anlæg (10)

Engen (id nr. 200088144) ligger omgivet af åbne marker, hegn og vandløb (Øster Fonager Bæk) ca. 310 meter sydøst for anlægget. Engen er C mål- og værdisat og

ikke kvælstoffølsom. Ifølge naturkvalitetsregistreringen er lokaliteten en isoleret kultureng. Langs engens vest side løber der et mindre vandløb – Øster Fonager Bæk.

Engen modtager en merdeposition på 0,1 kg N/ha og en total deposition på 0,1 kg N/ha. Det vurderes på baggrund af engens type samt mål- og værdisætning, at merdepositionen ikke vil medføre væsentlig påvirkning af engen.

Søerne (id nr. 200090056 og 200090057 (fra vest mod øst)) ligger i varierende afstand fra anlægget (530-560 meter) i sydøstlig retning, i åbent terræn, omgivet af eng. Søerne kan ses på luftfoto fra 1945 og er på ca. 150-200 m². Søerne er hverken mål- eller værdisatte eller oplyst mht. kvælstoffølsomhed. Det vurderes, at søerne maksimalt modtager en merdeposition på 0,1 kg N/ha og en total deposition på 0,1 kg N/ha.

Der er i søerne ikke registret nogen kendte populationer af bilag IV arter. Nærmeste kendte population, er en løgfrø population 4,6 km vest for lokaliteten. Små søer er dog ofte levested for spidssnudet frø. Det formodes på den baggrund, at der kan være spidssnudet frø på lokaliteterne.

Det er Esbjerg Kommunes vurdering at den ansøgte ændring ikke vil medføre væsentlig påvirkning af søernes miljøtilstand eller deres egnethed som yngle- eller rastested for beskyttede arter, idet små søers tilstand især afhænger af tilførslen af fosfor.

Eng sydvest for eng (8)

Engen (id nr. 200088143) ligger omgivet af naturarealer og åbne marker og vandløb (Vester Fonager Bæk) ca. 350 meter sydvest for anlægget. Engen er B målsat, C værdisat og ikke kvælstoffølsom. Ifølge naturkvalitetsregistreringen er lokaliteten en forholdsvis tør mosebunkeeng. Langs engens vest side løber der et mindre vandløb – Vester Fonager Bæk.

Engen modtager en merdeposition på 0,1 kg N/ha og en total deposition på 0,2 kg N/ha. På baggrund af merdepositionens beskedne størrelse og lokalitetens lave kvælstoffølsomhed vurderes det, at den nævnte ammoniakpåvirkning ikke vil medføre væsentlig påvirkning af engen.

Mose syd for anlæg (5)

Mosen (id nr. 200089008) ligger omgivet af naturarealer og åbne marker ca. 410 meter syd for anlægget. Mosen er A målsat, B værdisat og særligt kvælstoffølsom. Ifølge naturkvalitetsregistreringen er lokaliteten en hedemose i mosaik med birkesump/krat (25-50 %). Der er på lokaliteten registreret mangeløv sp., dunbirk, brombær sp., stilk-eg, pil sp., benbræk, blåtop, hedelyng, klokkelyng, revling, sphagnum sp., mose-pors, tormentil, alm. gedeblad og alm. røn.

Mosen er kategori 3 natur og modtager en merdeposition på 0,1 kg N/ha og en total deposition på 0,1 kg N/ha. Da merdepositionen er mindre end 1 kg N/ha/år er beskyttelsesniveauet for kategori 3 natur overholdt. Det vurderes at merdepositionen er så lille, at det ikke vil kunne medføre tilstandsændring af lokaliteten.

Hede syd for anlæg (6)

Heden (id nr. 200088568) ligger omgivet af naturarealer og åbne marker ca. 430 meter syd for anlægget. Heden er A mål- og værdisat og moderat kvælstoffølsom. Ifølge naturkvalitetsregistreringen er lokaliteten en lynghede. Der er på lokaliteten registreret dun-birk, blåtop, hedelyng, klokkelyng, revling, sphagnum sp., mose-pors, tormentil, alm. gedeblad, smalbladet kæruld, hvid næbfrø, rosmarinlyng, gederams og rensdyrlav sp.

Heden er kategori 3 natur og vil få en merdeposition på 0,0 kg N/ha og en total deposition på 0,1 kg N/ha. Da merdepositionen er mindre end 1 kg N/ha/år er beskyttelsesniveauet for kategori 3 natur overholdt. Det vurderes at merdepositionen er så lille at det ikke vil kunne medføre tilstandsændring af lokaliteten.

Eng syd for anlæg (9)

Engen (id nr. 200088150) ligger omgivet af naturarealer og åbne marker ca. 580 meter syd for anlægget. Engen er B målsat, C værdisat og ikke kvælstoffølsom. Ifølge naturkvalitetsregistreringen er lokaliteten en kultureng. Der er på lokaliteten registreret tagrør, blåtop, mose-bunke, fløjlsgræs, glanskapslet siv, lyse-siv, ha-restar, kryb-hvene, høst-borst, bidende pileurt, vand-pileurt, bidende ranunkel, knæbøjet rævehale, star sp., manna sødgræs og diverse kulturengsarter.

Engen modtager en merdeposition på 0,1 kg N/ha og en total deposition på 0,1 kg N/ha. Det vurderes på baggrund af engens type og lave kvælstoffølsomhed, at merdepositionen ikke vil medføre væsentlig påvirkning af engen.

Mose med sø og eng sydvest for anlæg (7)

Lokalitetsnummeret omfatter tre naturlokaliteter (en sø, en mose og en eng). Lokaliteterne fremgår af nedenstående kort 5.



Kort 5. Naturlokaliteter i forbindelse med punkt 7.

Mosen (id nr. 200089009) ligger omgivet af åbne marker, naturarealer og vandløb ca. 620 meter sydvest for anlægget. Mosen er B målsat, C værdisat og ikke kvælstoffølsom. Ifølge naturkvalitetsregistreringen er lokaliteten en pilesump/kvat. Nutidige luftfoto understøtter at lokaliteten er tilvokset.

Mosen modtager en merdeposition på 0,0 kg N/ha og en total deposition på 0,1 kg N/ha. Da merdepositionen er mindre end 1 kg N/ha/år er beskyttelsesniveauet for kategori 3 natur overholdt. Det vurderes at merdepositionen er så lille, at det ikke vil kunne medføre tilstandsændring af lokaliteten.

Engen (id nr. 200088147) er omgivet af åbne marker og naturarealer. Engen er beliggende ca. 570 meter sydvest for anlægget. Engen er B målsat, C værdisat og ikke kvælstoffølsom. Ifølge naturkvalitetsregistreringen er lokaliteten en mosebunkeeng i mosaik med kultureng (25-50 %). Lokaliteten beskrives endvidere som værende relativt tør. Der er ikke foretaget beregninger til engen men det vurderes, at den maksimalt modtager en merdeposition på 0,1 kg N/ha og en total deposition på 0,1 kg N/ha. På baggrund af merdepositionens beskedne størrelse og lokalitetens lave kvælstoffølsomhed vurderes det, at den nævnte ammoniakpåvirkning ikke vil medføre væsentlig påvirkning af lokaliteten.

Søen (id nr. 200090060) ligger 630 meter fra anlægget omgivet af pilesump. Søen er hverken mål- eller værdisat eller oplyst mht. kvælstoffølsomhed. Søen kan ses på luftfoto fra 1976. I dag (ortofoto 2012) er søen fuldstændigt tilgroet og det er ikke muligt at vurdere dens størrelse. Der er ikke foretaget beregninger til søen men det vurderes at den maksimalt modtager en merdeposition på 0,0 kg N/ha og en total deposition på 0,1 kg N/ha.

Der er i søen ikke registreret nogen kendte populationer af bilag IV arter. Nærmeste kendte population, er en løgfrø population 4 km vest for lokaliteten. Små søer er dog ofte levested for spidssnudet frø. Det vurderes på den baggrund, at der kan være spidssnudet frø på lokaliteterne.

Det er Esbjerg Kommunes vurdering at den ansøgte ændring ikke vil medføre væsentlige påvirkning af søernes miljøtilstand eller deres egnethed som yngle- eller rastested for beskyttede arter, idet små søers tilstand især afhænger af tilførslen af fosfor.

To søer vest for anlæg (13)

Søerne (id nr. 200090047 og 200090045 (fra vest mod øst)) ligger i varierende afstand fra anlægget (560-600 meter). Søerne er hverken mål- eller værdisatte eller oplyst mht. kvælstoffølsomhed. Søerne kan ses på luftfoto fra 1974 (id nr. 200090047) og 1945 (id nr. 200090045) og er på 3.000 og 200 m². Det bemærkes at den vestligste sø er kunstig. Søerne modtager en merdeposition på 0,1 kg N/ha/år og en totaldeposition på 0,2 kg N/ha/år.

Der er i søerne ikke registreret nogen kendte populationer af bilag IV arter. Nærmeste kendte population, er en løgfrø population 3,9 km vest for lokaliteten. Små søer er dog ofte levested for spidssnudet frø. Det formodes på den baggrund, at der kan være spidssnudet frø på lokaliteterne.

Det er Esbjerg Kommunes vurdering at den ansøgte ændring ikke vil medføre væsentlige påvirkning af søernes miljøtilstand eller deres egnethed som yngle- eller rastested for beskyttede arter, idet små søers tilstand især afhænger af tilførslen af fosfor.

Sø vest for anlæg (14)

Søen (id nr. 200090028) ligger 570 meter vest for anlægget omgivet af mark og udyrkede arealer. Søen er hverken mål- eller værdisat eller oplyst mht. kvælstoffølsomhed. Søen kan ses på luftfoto fra 1945 og er 300 m² stor. Søen modtager en merdeposition på 0,1 kg N/ha/år og en totaldeposition på 0,2 kg N/ha/år.

Der er i søen ikke registreret nogen kendte populationer af bilag IV arter. Nærmeste kendte population, er en løgfrø population 4 km vest for lokaliteten. Små søer er dog ofte levested for spidssnudet frø. Det formodes på den baggrund, at der kan være spidssnudet frø på lokaliteterne.

Det er Esbjerg Kommunes vurdering, at den ansøgte ændring ikke vil medføre væsentlige påvirkning af søernes miljøtilstand eller deres egnethed som yngle- eller rastested for beskyttede arter, idet små søers tilstand især afhænger af tilførslen af fosfor.

To søer nordøst for anlæg (12)

Søerne (id nr. 200090021, 517522 (fra vest mod øst)) ligger i varierende afstand fra anlægget (240-300 meter) i åbent terræn omgivet af marker. Søerne er hverken mål- eller værdisatte eller oplyst mht. kvælstoffølsomhed. Søerne kan ses på luftfoto fra 1945 og varierer i størrelse fra 150-300 m². Søerne modtager en merdeposition på 0,7 kg N/ha/år og en totaldeposition på 1,4 kg N/ha/år. Dette er en nedgang i totaldeposition på 0,1 kg N/ha/år i forhold til den i 2010 godkendte drift.

Der er i søerne ikke registret nogen kendte populationer af bilag IV arter. Nærmeste kendte population, er en løgfrø population 4,8 km sydvest for lokaliteten. Små søer er dog ofte levested for spidssnudet frø. Det formodes på den baggrund, at der kan være spidssnudet frø på lokaliteterne.

Det er Esbjerg Kommunes vurdering at den ansøgte ændring ikke vil medføre væsentlige påvirkning af søernes miljøtilstand eller deres egnethed som yngle- eller rastested for beskyttede arter, idet små søers tilstand især afhænger af tilførslen af fosfor.

Sø nordøst for anlæg

Søen (id nr. 200090002) ligger 760 meter fra anlægget i nordøstlig retning i åbent terræn, omgivet af mark. Søen er hverken mål- eller værdisat eller oplyst mht. kvælstoffølsomhed. Søen kan ses på luftfoto fra 1945 og er på ca. 300 m². Der er ikke foretaget beregninger til søen, men det vurderes at den modtager en totaldeposition på under 1 kg N/ha/år.

Der er i søen ikke registret nogen kendte populationer af bilag IV arter. Nærmeste kendte population, er en løgfrø population 5,6 km syd for lokaliteten. Små søer er dog ofte levested for spidssnudet frø. Det formodes på den baggrund, at der kan være spidssnudet frø på lokaliteterne.

Det er Esbjerg Kommunes vurdering at den ansøgte ændring ikke vil medføre væsentlige påvirkning af søernes miljøtilstand eller deres egnethed som yngle- eller rastested for beskyttede arter, idet små søers tilstand især afhænger af tilførslen af fosfor.

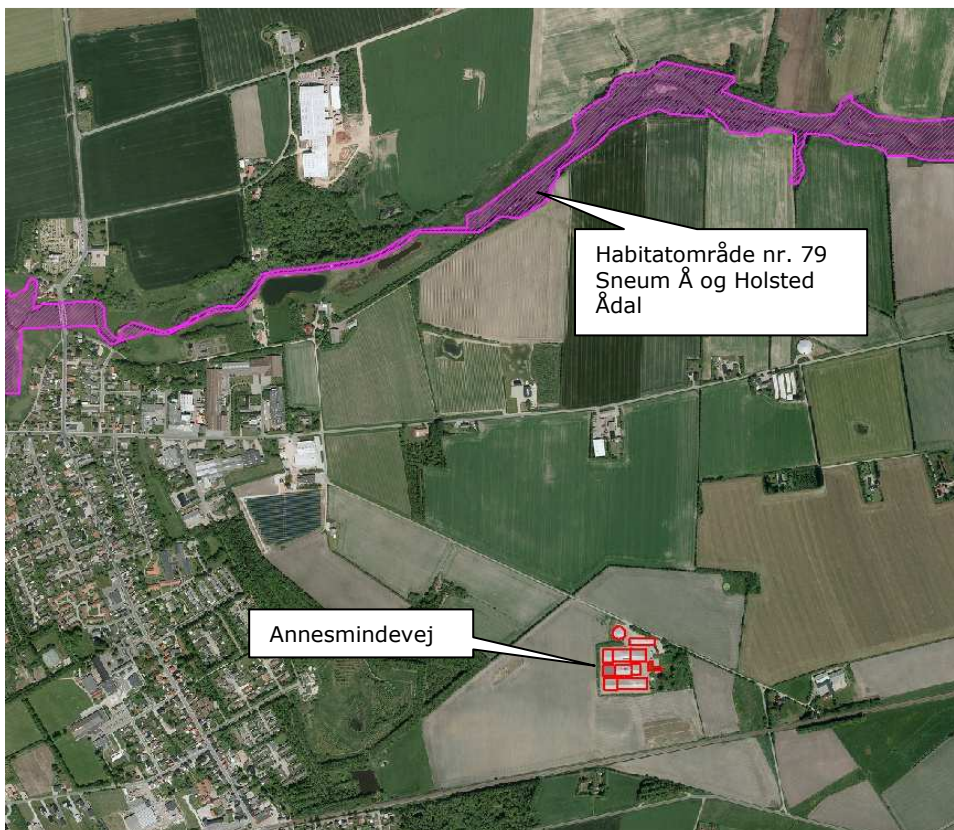
Samlet vurdering, herunder kumulative effekter fra andre ejendomme:

I den konkrete sag er påvirkningen af følsomme naturlokaliteter så beskeden, at det vurderes, at heller ikke den kumulative effekt fra andre husdyrbrug vil medføre væsentlig påvirkning af de følsomme lokaliteter (1,2,3,4 og 16). For de resterende lokaliteter vurderes det, at der heller ikke sker væsentlig påvirkning ved kumulation med andre husdyrbrug.

Det vurderes derfor samlet, mht. ammoniakpåvirkning af omgivende lokale naturlokaliteter, at det ansøgte, heller ikke i kombination med andre projekter, vil medføre væsentlig påvirkning.

Ammoniakpåvirkning af Natura-2000-områder fra anlægget.

Det nærmeste Natura 2000-område ligger ca. 1.050 m nord for anlægget. Se kort 6. Det drejer sig om Natura 2000-område nr. 90 - Sneum Å og Holsted Ådal, der i området nærmest anlægget omfatter habitatområde nr. 79 af samme navn. Udpegningerne fremgår af bilag 3. Alle andre habitatområder ligger så langt væk, at de ikke vil blive målbart påvirket af husdyrbruget.



Kort 6: Anlæg i forhold til Natura 2000.

Nærmeste kvælstoffølsomme naturområde på udpegningsgrundlaget (kategori 1 natur) er et rigkær (naturtype nr. 7230) og ca. 2 km nordøst for ejendommen (nr 1 i kort 5 og tabel 10). Herudover er der beliggende flere § 3 beskyttede overdrev indenfor Natura 2000-området, som også er kategori 1 natur. Det nærmeste overdrev er beliggende ca. 1.390 m fra anlægget. Ammoniakdepositionsberegninger til Natura 2000-området viser en merbelastning på 0,0 kg N/ha/år og en total belastning på mellem 0,0 og 0,1 kg N/ha/år. Se tabel 10.

Selvom belastningen er lille, påhviler det altid den godkendende myndighed at sikre at de særlige beskyttelsesinteresser, der er forbundet med internationale naturbeskyttelsesområder. Med afsæt i Waddenzee-dommen (EF-domstolens dom af 7. september 2004 i sag C-127/02) fastlægges det, at der skal foretages en konsekvensvurdering hvis:

- der foreligger sandsynlighed eller risiko for, at projektet vil påvirke habitatområder væsentligt (præmis 43)
- det ikke på baggrund af objektive kriterier kan udelukkes, at projektet i sig selv eller i sammenhæng med andre planer eller projekter kan påvirke habitatområdet væsentligt (præmis 45)
- et projekt anses for at kunne påvirke et habitatområde væsentligt, når projektet risikerer at skade områdets bevaringsmålsætning (præmis 49)

Det fremgår endvidere af Waddenzee-dommens præmis 61, at en konsekvensvurdering i henhold til habitatdirektivets artikel 6, stk. 3 indebærer, at alle de aspekter af et projekt, som i sig selv eller i sammenhæng med andre planer eller projekter kan påvirke bevaringsmålsætningen, skal identificeres før projektets godkendelse under hensyn til bedste videnskabelige viden på området, og der kan kun meddeles godkendelse af et projekt, hvis miljømyndigheden ud fra konklusionen på conse-

kvensvurderingen har opnået vished for, at projektet ikke har skadelige virkninger på habitatområdets integritet. En sådan vished er opnået, når det ud fra et videnskabeligt synspunkt uden rimelig tvivl kan fastslås, at der ikke er sådanne virkninger.

Områdernes bevaringsmålsætning fremgår af vand- og Natura 2000-planerne. Af husdyrgodkendelsesbekendtgørelsens bilag 3 fremgår følgende: "I de forslag til Natura 2000-planer, der er sendt i høring i september 2010, fremgår det, at reduktion af kvælstofdeposition på Natura 2000-områdernes habitatnaturtyper forventes at ske gennem en kommende ændring af husdyrgodkendelsesloven. Med overholdelse af beskyttelsesniveauerne fastlagt i nærværende bekendtgørelse gennemføres den nævnte reduktion af kvælstofdepositionen på de sårbare naturområder i Natura 2000-områderne. I forhold til vandplanerne efter miljømålsloven, indgår miljøgodkendelse af husdyrbrug som bidrag til opfyldelsen af planernes miljømål ved overholdelse af de i denne bekendtgørelses fastlagte beskyttelsesniveauer. Vand- og Natura 2000-planerne giver derfor ikke i sig selv anledning til en skærpeelse af beskyttelsesniveauerne nedenfor."

I den konkrete sag vurderer Esbjerg Kommune, at der ikke vil ske en væsentlig påvirkning af Natura 2000-områder eller de arter og naturtyper, områderne er udpeget for at beskytte. Dette begrundes ud fra ovenstående vurdering af naturområder inden for 1.000 m fra anlæg, samt ammoniakdepositionsregningerne, der viser, at der ikke sker nogen merdeposition på Natura 2000-området fra det ansøgte projekt og at totalbelastningen på nærmeste kategori 1 natur overholder beskyttelsesniveauerne i husdyrgodkendelsesbekendtgørelsen, jf. bilag 3 i bekendtgørelsen. Kommunen finder derfor ikke, at der er grundlag for at stille skærpede vilkår eller meddele afslag for hvad angår ammoniakpåvirkning af Natura 2000-områder fra anlæg.

Andre forhold

Anlægget på Annesmindevej 1 ligger ikke indenfor fortidsmindebeskyttelseslinje, sten- og jorddiger eller fredninger.

De eksisterende bygninger og den planlagte forlængelse af farestalden ligger delvist indenfor skovbyggelinje. Nybygningen opføres i tilknytning til de eksisterende bygninger og er erhvervsmæssig nødvendig. Esbjerg Kommune vurderer således at udvidelsen af husdyrbrugets driftsbygninger ikke er i konflikt med fortidsminder, sten- og jorddiger, fredninger og beskyttelseslinjer.

Nitrat til overfladevand – marine områder, vandløb og søer

I ansøgningen indgår ikke ejede eller forpagtede arealer. I miljøgodkendelsen fra 2010 er der godkendt 170,1 ha aftalearealer, og der sker i forbindelse med dette tillæg til miljøgodkendelse ikke ændringer hverken i arealernes placering eller i tilførslen af husdyrgødning til aftalearealet. Arealerne er derfor ikke en del af dette tillæg til miljøgodkendelse.

Fosfor til overfladevand – marine områder, vandløb og søer

I ansøgningen indgår ikke ejede eller forpagtede arealer. I miljøgodkendelsen fra 2010 er der godkendt 170,1 ha aftalearealer, der sker i forbindelse med dette tillæg til miljøgodkendelse ikke ændringer hverken i arealernes placering eller i tilførslen af husdyrgødning til aftalearealet. Arealerne er derfor ikke en del af dette tillæg til miljøgodkendelse.

Påvirkning af arter med særligt strenge beskyttelseskrav (Bilag IV arter)

Af habitatdirektivets bilag IV fremgår en række særlige dyre- og plantearter, der kræver streng beskyttelse. Esbjerg Kommune har konkret vurderet det ansøgte projekt i forhold til hvorvidt dyrearternes yngle- og rasteområder kan beskadiges i arternes naturlige udbredelsesområde, og af hvorvidt plantearterne kan blive ødelagt, som følge af det ansøgte. Til vurderingen af arternes udbredelse og levesteder er anvendt "Håndbog om dyrearter på habitatdirektivets bilag IV" (faglig rapport nr. 635 fra Danmarks Miljøundersøgelser) og kommunens øvrige kendskab til arternes forekomst. De danske arter på habitatdirektivets bilag IV kan endvidere ses i denne godkendelses bilag 3.

Ud fra det generelle kendskab til arternes forekomst i Esbjerg Kommune vurderes det, at der kan være vandflagermus, sydflagermus, markfirben og spidssnudet frø i lokalområdet. Derudover er der specifikt kendskab i kommunen til forekomster af grøn mosaik guldsmed (ca. 15 km sydvest for anlægget), strandtudse (ca. 11 km vest for anlægget), løgfrø (ca. 4,4 km sydvest for anlægget) og birkemus (ca. 19 km syd for anlægget).

Vedrørende arterne grøn mosaikguldsmed, birkemus, løgfrø og strandtudse vurderer Esbjerg Kommune, ud fra afstanden til de kendte forekomster og jf. gennemgangen vedrørende påvirkning af naturområder af ammoniakdeposition fra anlæg, at der ikke vil ske væsentlig påvirkning arternes yngle- og rastesteder ved det ansøgte.

Flagermus benytter ofte hulheder i træer eller huse som opholdssted om dagen og under vinterdvalen. Føden består af insekter som fanges i luften nær vådområder, marker, skove og levende hegn. De enkelte arter af flagermus har forskellige præferencer mht. fødesøgningsområde. Der er ingen registreringer af flagermus nær ejendommens anlæg, men det kan ikke udelukkes at én eller flere arter kan raste eller yngle i området. Det ansøgte vurderes ikke at have en negativ indflydelse på flagermus, da hverken opholdssteder eller fødegrundlag påvirkes.

Især solbeskinnede skrånninger med veldrænet jord og lav vegetation kan være potentielle yngle- eller rasteområder for markfirben. Driften af anlægget vurderes ikke at have en negativ effekt på en eventuel bestand af markfirben, da der ikke er potentielle yngle- eller rastesteder, der vurderes at blive påvirket negativt.

Spidssnudet frø yngler i mange slags vådområder lige fra ganske små vandhuller til bredden af store søer, og fra helt overskyggede ellesumpe til fuldstændig lysåbne vandhuller. Den største ynglesucces opnår arten i vandhuller uden fisk (fjender), det kan ofte være vandhuller, der tørrer ud i perioder. Spidssnudet frø er i høj grad afhængig af, at der nær ynglestederne findes gode levesteder på land. De bedste forhold er enge og moser, hvor unge individer kan finde deres føde. Rasteområderne findes især i fugtige områder. I sumpede områder tæt på ynglestederne, herunder bredzonen, overlapper yngle- og rasteområder. Ændringen af husdyrproduktionen på Annesmindesvej 1, vurderes ikke at have en negativ effekt på en eventuel bestand af spidssnudet frø, da potentielle yngle- eller rastesteder ikke påvirkes væsentligt.

Snæbel forekommer dels i Vadehavet og dels i flere af de større tilstødende vandløb. Den vokser op i Vadehavet hvorfra den søger op i de tilstødende større vandløb for at gyde. Efter gydningen opholder en del af fiskene sig i de nedre dele af vandløbene, før de vender tilbage til Vadehavet. Snæbel er primært sårbar overfor direkte udledninger, herunder af næringsstoffer. På baggrund af at påvirkning af vandløb og marine områder ikke ændres i forhold til miljøgodkendelsen fra 2010

(jf. afsnittene om fosfor og kvælstof til overfladevand), vurderes snæbelens yngle- og rasteområder ikke at blive beskadiget som følge af næringsstofudvaskningen fra projektet.

Marsvin kan findes stort set overalt i Vadehavet, uden at Vadehavet dog er et kerneområde for arten. Senest er flere åbne havområder i stedet udpeget som habitatområder for arten. For artens forekomst i Vadehavet vurderes, på baggrund af undersøgelsen af at påvirkningen af Vadehavet ikke ændres i forhold til miljøgodkendelsen fra 2010 (jf. afsnittene om fosfor og kvælstof til overfladevand), at dens yngle- og rasteområder ikke vil blive beskadiget som følge af næringsstofudvaskningen fra projektet.

Samlet konkluderes det på baggrund af ovenstående vurderinger, at projektet ikke vil beskadige eller ødelægge yngle- og rasteområder for de forekommende bilag IV-dyrearter. Der kendes ikke til forekomster af bilag IV-plantarter som kan påvirkes eller ødelægges af projektet.

Nitrat til grundvand - nitratfølsomme vandindvindingsområder

I ansøgningen indgår ikke ejede eller forpagtede arealer. I miljøgodkendelsen fra 2010 er der godkendt 170,1 ha aftalearealer, der sker i forbindelse med dette tillæg til miljøgodkendelse ikke ændringer hverken i arealernes placering eller i tilførslen af husdyrgødning til aftalearealet. Arealerne er derfor ikke en del af dette tillæg til miljøgodkendelse.

Bedst tilgængelige teknologi (BAT)

Med begrebet "bedst tilgængelig teknologi" menes den teknik, som mest effektivt giver et højt beskyttelsesniveau for miljøet som helhed og som samtidig er afvejet i forhold til fordele og økonomiske udgifter.

En ansøgning om miljøgodkendelse skal indeholde en redegørelse for husdyrbrugets valg eller fravalg af BAT beskrevet i Miljøstyrelsens vejledninger, Miljøstyrelsens BAT-blade og teknologibeskrivelser, Landscentret BAT-byggeblade samt BREF-dokumentet for intensiv svine- og fjerkræavl. BREF-dokumentet er ikke gældende for kvægbrug, men selve principperne i BREF-dokumentet, vurderes dog også at kunne anvendes for kvægbrug.

Miljøstyrelsen har for forskellige typer af husdyrbrug udgivet en række vejledende emissionsgrænseværdier ved anvendelse af den bedste tilgængelige teknologi (BAT). Grænseværdierne angiver hvilket niveau for emission der er opnåelig ved anvendelse af bedst tilgængelig teknologi. Grundlaget for reduktionen i næringsstofforureningen er i lovgivningen baseret på, at der kan anvendes differentierede virkemidler. Det er således op til det enkelte husdyrbrug at beslutte, hvilke virkemidler der tages i anvendelse for at nå de vejledende emissionsgrænseværdier.

Emissionsgrænseværdi for ammoniak (stald og lager)

Miljøstyrelsen har fastlagt den vejledende emissionsgrænseværdi⁶ for ammoniak ud fra det princip, at enkeltteknologier med reduktionsomkostninger, der overstiger 100 kr. pr. kg. reduceret N, ikke bør indgå i vurderingen.

⁶ Vejledende emissionsgrænseværdier opnåelige ved anvendelse af den bedste tilgængelige teknik (BAT),

Husdyrbrug med konventionel produktion af slagtesvin (gyllebaserede staldsystemer), Miljøstyrelsen maj 2011.

Husdyrbrug med konventionel produktion af smågrise (gyllebaserede staldsystemer), Miljøstyrelsen maj 2011.

Beregningerne af BAT er foretaget ud fra følgende forudsætninger:

- Slagtesvinestald ændres til drægtighedsstald (bygning 2a, jf. kort 2).
- Farestalden forlænges med 27 m (bygning 5, jf. kort 2).
- Øvrige stalde forbliver uændret.

Ifølge miljøstyrelsens vejledning kan emissionsgrænseværdien for den samlede, årlige ammoniakemission fra anlægget, som er opnåelig ved anvendelse af BAT, beregnes til 2.629 kg NH₃-N. Beregninger af emissionsniveauet fremgår af bilag 3.

I ansøgningen på Annesmindevej 1 er der en samlet årlig ammoniakemission på 2.614 kg NH₃-N. Da dette niveau for ammoniakemission er lig eller mindre end den vejledende emissionsgrænseværdi vurderer Esbjerg Kommune, at husdyrbruget har truffet de nødvendige foranstaltninger til at begrænse ammoniakemissionen fra stald og lager ved anvendelse af bedst tilgængelig teknik.

De virkemidler der kan anvendes til at reducere ammoniakemissionen er primært knyttet til valg af staldsystem/-teknologi, fodringstiltag, samt opbevaring af husdyrgødning.

De virkemidler der er anvendt på Annesmindevej 1 fremgår af følgende redegørelse vedrørende staldindretning, fodringstiltag og opbevaring af husdyrgødning.

Staldsystem/-teknologi

I ansøgningen er der redegjort for følgende vedrørende BAT og staldsystem/-indretning:

- Der er etableret 50-75 % fast gulv ved alle polte/slagtesvin (30-85 kg).
- Der er etableret et kemisk luftrensningsanlæg, der fjerner henholdsvis 70 % af ammoniakken i løbe-/drægtighedsstalden (bygning 4b, jf. kort 2), 66 % i drægtighedsstald (bygning 2a, jf. kort 2) samt poltestald (bygning 2b, jf. kort 2) og 65 % i smågrisestald (bygning 2c, jf. kort 2).

I miljøgodkendelsen fra 2010 er der stillet vilkår til at husdyrbrugets placering, indretning og drift skal være i overensstemmelse med de oplysninger der er beskrevet i ansøgningen og miljøgodkendelsen. Dette vilkår revideres i dette tillæg – se afsnittet om vilkår.

I miljøgodkendelsen fra 2010 er der stillet vilkår til kemisk luftrensningsanlæg. Disse vilkår ophæves og der stilles nye vilkår til luftrensning i dette tillæg til miljøgodkendelse.

Fodringstiltag

I ansøgningen er der redegjort for følgende vedrørende BAT og foder:

- Der anvendes fasefodring af søerne, så søer i forskellige stadier (cyklus) kan tildeles forskellige foderblandinger. I denne produktion kan der udfodres 2 forskellige blandinger, en drægtighedsblanding eller en diegivningsblanding. Dette sikre, at søerne tildeles foder, hvor næringsstofferne er tilpasset netop deres størrelse og behov.
- Smågrisene og slagtesvin/polte fasefodres, dvs. at der fodres med forskellige foderblandinger afhængigt af dyrenes alder/levende vægt, og for avlsdyrenes vedkommende, afhængigt af hvor de befinder sig i reproduktionsfasen. Kravet til næringsstoffer er forskelligt, og ved at fasefodre indenfor

normerne undgås en generel overforsyning med råprotein og fosfor, som ellers vil udskilles via husdyrgødningen og belaste miljøet.

- Der tilsættes fytase til foderet, hvorved fosfor bliver mere tilgængeligt.
- Foder opbevares i foderlade og der er etableret et blanderum hvor foderet håndteres.

Under BAT-fosfor er der beskrevet en fosforreduktion i foderet til søer og smågrise, som et alternativ til separering af gyllen. Besætningen er en avlsbesætning, så af hensyn til dyrenes vækst og reproduktion er det ikke hensigtsmæssigt at reducere fosforindholdet i foder. Fosforreduktion i foder vurderes derfor ikke at være BAT på Annesmindevej 1.

Ansøgers redegørelse er i overensstemmelse med BREF dokumentet der angiver, at det er BAT at sikre effektiv fodring gennem sammensætning af næringsstofindholdet i foderet, og løbende kontrol, således at det stemmer overens med dyrenes behov, samt at reducere indholdet af råprotein i foderet.

I miljøgodkendelsen fra 2010 er der stillet vilkår til at der anvendes fasefodring til alle søer, smågrise og slagtesvin, samt at der skal være tilsat fytase, svarende minimum til producentens anbefalede mængde.

Der henvises til efterfølgende afsnit vedr. emissionsgrænseværdi for fosfor hvor der stilles vilkår til at fosforreduktion i foder kan bruges som alternativ til gylleseparati-on.

Opbevaring af husdyrgødning

I ansøgningen er der redegjort for følgende vedrørende BAT og opbevaring af husdyrgødning:

- Gylle opbevares i gyllebeholder med fast overdækning.
- Gyllebeholder efterses årligt for evt. sprækker i overjordisk del og kabler tjekkes for skader og slidtage. Ved eventuelle skader kontaktes leverandøren.
- Gyllen omrøres kun forud udkørsel.
- Gylletanken er tilmeldt lovpligtige eftersyn, hvilket betyder at tanken hvert 10 år bliver kontrolleret af en autoriseret kontrollant.
- Gyllen separeres og fiberfraktionen afsættes til biogasanlæg.

Ansøgers redegørelse er i overensstemmelse med BREF dokumentet der angiver, at for så vidt angår BAT ved opbevaring af flydende husdyrgødning omfatter dette en stabil beholder der kan modstå påvirkning og som er tæt og beskyttet mod tæring; at gylle kun omrøres lige før tømning i forbindelse med udbringning; samt at tanken overdækkes med fast låg eller flydelag.

I miljøgodkendelsen fra 2010 er der stillet vilkår til at gyllebeholderen skal have fast overdækning.

Emissionsgrænseværdi for fosfor

Miljøstyrelsen har baseret emissionsgrænseværdien for fosfor på en enkelt fosfor-reducerende teknik, som omfatter optimering af fosforudnyttelsen. Denne teknik vurderes samtidig at være omkostningsneutral. Emissionsgrænseværdien er på Annesmindevej 1 fastlagt til 23,3 kg P/DE ab lager eller 32,6 kg P/ha jf. bilag 3.

I ansøgningen på Annesmindevej 1 reduceres udledningen af fosfor enten ved at separere gyllen og efterfølgende afsætte den faste fraktion til et biogasanlæg eller alternativt ved at reducere foderets indhold af fosfor. Muligheden for at reducere

fosforindholdet i foderet ønskes udelukkende for at der i en periode, i forbindelse med sanering på ejendommen, kan undlades at separere gyllen.

Separation af gyllen: Når husdyrgødningen separeres, fjernes minimum 5.350,31 kg P ved afsætning af den faste fraktion til biogas. Der vil således være 5.513,63 kg P til afsættelse på 170,1 ha aftaleareal, hvilket svarer til, at der med den tynde del udbringes 32,6 kg P/ha på aftalearealerne. Dette vurderes at være tilstrækkeligt til overholdelse af emissionsgrænseværdien for fosfor.

Reduktion af fosfor i foderet: Ved at reducere fosfor indholdet til søerne fra 4,7 g P/FE til 4,5 g P/FE og til smågrisene fra 5,3 g P/FE til 5,1 g/FE, er der en udskillelse af P på 10.409,32 kg (beregnet i skema nr. 52.640), hvilket svarer til 23,1 kg P/DE ab lager. Da dette niveau for fosfor er lig eller mindre end den vejledende emissionsgrænseværdi, vurderes emissionsgrænseværdien for fosfor som overholdt.

Da den vejledende emissionsgrænseværdi kan opnås både ved hjælp af separation af husdyrgødningen eller ved reduktion af fosfor i foder, vurderer Esbjerg Kommune, at husdyrbruget har truffet de nødvendige foranstaltninger til at begrænse fosforudledningen. For at overholde BAT fosfor stilles der vilkår til, at der maksimalt må afsættes 5.514 kg fosfor til aftalearealet, svarende til at der ved fuld produktion afsættes minimum 5.350 kg P til biogasanlæg eller også må kg P ab dyr højst være 5.214 kg P for søer og 2.277 kg P for smågrise. Se i øvrigt beskrivelse af foderkorrektio n under afsnittet vedr. "Foder".

Øvrige parametre ved vurdering af "bedst tilgængelig teknologi"

Vurderingen af BAT i forbindelse med ændringen på Annesmindevej 1 foretages også i forhold til følgende parametre:

- Management
- Forbrug af vand og energi
- Udbringning af husdyrgødning

Management

I henhold til BREF dokumentet er det BAT, at træne og uddanne medarbejdere; registrere vand- og energiforbrug, foderforbrug, affaldsdannelse, samt anvendelsen af husdyrgødning og handelsgødning; udarbejde gødningsplaner; samt have en nødfremgangsmåde ved uheld.

I ansøgningen er der redegjort for følgende vedrørende BAT og management:

- Ansatte på ejendommen er orienteret om at ejendommen er miljøgodkendt og godkendelsens indhold.
- Dagligt bliver der foretaget tjek af foderanlæg, ventilation og gyllebeholder. Hver uge foretages der et egentlig tjek.
- Hvert kvartal registreres vand og el forbrug.
- Hovedparten af vandforbruget udgøres af drikkevandet til søerne, smågrisene og polte/slagtesvinene. Produktionsanlægget er opført med nyeste viden omkring vandforsyning og drikkekopper.
- Produktionen indgår i Danavl avlskoncept.
- Affald på ejendommen sorteres efter EAK nr. og bortskaffes efter Esbjerg kommunes gældende regler.
- Hver uge bliver der foretaget tjek af foderanlæg, ventilation og gyllebeholder.

Gødning afsættes uændret til aftalearealer, der drives af firmaerne Mosevang I/S og Torben V Pedersen Landbrug, det vil sige de udarbejder markplaner og gødningsregnskaber.

Der er i miljøgodkendelsen fra 2010 stillet vilkår til at der skal udarbejdes en beredskabsplan. I tilfælde af uheld og driftsforstyrrelser skal beredskabsplanen følges. Den skal være let tilgængelig i alle bygninger.

Esbjerg Kommune vurderer, at husdyrbruget med hensyn til management har truffet de nødvendige foranstaltninger til at forebygge og begrænse forureningen ved anvendelse af bedst tilgængelige teknologi. Der er i miljøgodkendelsen fra 2010 stillet vilkår om, at der sker en kvartalvis registrering af vand – og energiforbrug for at bibeholde og øge fokus på forbruget og muligheder for at reducere dette. Endvidere er der i miljøgodkendelsen fra 2010, nævnt under ovenstående afsnit om driftsforstyrrelser og uheld, og stillet vilkår om, at der skal udarbejdes en beredskabsplan for husdyrbruget.

Forbrug af vand og energi

I henhold til BREF-dokumentet er det BAT at registrere vand og energiforbruget, at forebygge spild fra drikkevandsinstallationer og reparere evt. lækager, at anvende naturlig ventilation i videst muligt omfang, at optimere evt. ventilationssystem og at installere energibesparende belysning.

I ansøgningen er der redegjort for følgende vedrørende BAT og vand og energiforbrug:

- Vandspild er begrænset i og med alle dyrene drikker af drikkekopper. Vandforbruget registreres hvert kvartal således, at eventuelle utætheder vil blive opdaget og udbedret.
- Ventilationssystemet er frekvensstyret, det vil sige at anlægget drosler ned ved et lavt ventilationsbehov, derved forbruges mindre strøm til driften.
- Lyssystemet er PLC styret. Systemet muliggør en digitalstyring af lysbehov. Dette betyder, at lysmængden øges ved fodring mv. På denne måde kan forbruget af lys tilpasses det egentlige behov.
- Produktionen drives med en opdateret viden omkring fodring, vand, varme, lys mv.
- El forbruget registreres kvartalvis, og der holdes løbende ajourføring med diverse emner til energibesparende foranstaltninger

Esbjerg Kommune vurderer, at husdyrbruget med hensyn til vand- og energiforbrug har truffet de nødvendige foranstaltninger, til at forebygge og begrænse forureningen ved anvendelse af bedst tilgængelige teknologi. Som nævnt under management er der i miljøgodkendelsen fra 2010 stillet vilkår om, at der skal ske en kvartalvis registrering af vand – og energiforbrug for at bibeholde og øge fokus på forbruget og muligheder for at reducere dette.

Udbringning af husdyrgødning

I henhold til BREF-dokumentet er det BAT at tilpasse den gødningsmængde, der skal spredes på marken med arealet og afgrødernes behov; undgå at sprede gødningen når marken er mættet med vand, er oversvømmet eller dækket af sne; samt udsprede gødningen umiddelbart før afgrødernes maksimale vækst og næringsstof optag forekommer.

De nævnte virkemidler til at reducere nitratudvaskningen og ammoniakfordampningen i forbindelse med udbringning af husdyrgødning er implementeret i den nuværende lovgivning på husdyrområdet. Heraf kan nævnes harmonikrav, hvornår og

hvordan husdyrgødning må udbringes, bindende normer for den totale kvælstofanvendelse i markdriften samt krav til kvælstofudnyttelse.

I ansøgningen er der redegjort for følgende vedrørende BAT og udbringning af husdyrgødning:

- Husdyrbruget udbringer ikke selv gødning, da dette udføres af firmaerne Mosevang I/S og Torben V Pedersen Landbrug.

Esbjerg Kommune vurderer, at da husdyrbruget udelukkende afsætter husdyrgødning til aftalearealer og biogasanlæg kan der ikke i dette tillæg til miljøgodkendelse stilles krav med hensyn til udbringning af husdyrgødning. Endvidere vurderer Esbjerg Kommune, at det niveau der er opnåeligt ved anvendelse af BAT i relation til udvaskning af nitrat og ammoniakfordampning ved anvendelse af husdyrgødning i marken, allerede er opnået via krav fastsat i gældende lovgivning.

Samlet vurdering af anvendelse af "bedst tilgængelige teknologi"

Samlet set vurderer Esbjerg Kommune, at husdyrbruget har truffet de nødvendige foranstaltninger til at forebygge og begrænse forureningen ved anvendelse af den bedste tilgængelige teknologi for alle de ovennævnte punkter. Det vurderes, at det som følge af BAT redegørelsen ikke er nødvendigt at skærpe det gældende beskyttelsesniveau.

I forbindelse med næste revurdering af miljøgodkendelsen vil der ske en vurdering af hvorvidt husdyrbruget fortsat opfylder kravene til anvendelse af "bedste tilgængelige teknik" og herunder en vurdering af behovet for reovering af staldene.

Ophør

Ved ophør af driften af husdyrbruget, vil det blive sikret, at de nødvendige foranstaltninger for at undgå forureningsfare foretages, og at stedet bringes tilbage i tilfredsstillende tilstand. Oplagret husdyrgødning, affald, maskiner og andet materiale vil blive bortskaffet. Gyllekanaler og gylletanke vil blive rengjort, således at der ikke er fare for forurening med husdyrgødning.

Esbjerg Kommune vurderer, at disse tiltag er tilstrækkelige til at undgå forureningsfare og til at sikre, at ejendommen ikke vil blive et attraktivt levested for eksempelvis rotter. Endvidere vurderes det, at disse tiltag vil sikre, at ejendommen ikke kommer til at fremstå som et øde og forladt element i landskabet. Der stilles vilkår om, at husdyrbruget ved ophør skal træffe de nødvendige foranstaltninger for at undgå forureningsfare.

Høring

Der er ikke indkommet bemærkninger i høringsperioden.

Samlet vurdering

Esbjerg Kommune vurderer, at der kan meddeles tilladelse til det ansøgte da:

- Der er truffet de nødvendige foranstaltninger til at forebygge og begrænse forureningen ved anvendelse af den bedste tilgængelige teknik,
- Husdyrbruget i øvrigt kan drives på stedet uden at påvirke omgivelserne på en måde, som er uforenelig med hensynet til omgivelserne, samt

- Udvidelse og drift af husdyrbruget ikke medfører væsentlige virkninger på miljøet.

Bilag 1

Vilkår fra miljøgodkendelsen fra september 2010.

Nedenfor gengives vilkår fra Esbjerg Kommunes miljøgodkendelse fra september 2010. Medmindre vilkårene er ophævet i dette tillæg til miljøgodkendelse er de fortsat gældende. Følgende vilkår fra miljøgodkendelsen fra 2010 er ophævet og erstattes af nye vilkår i nærværende tillægsgodkendelse: 1, 2, 3, 5, 12, 24, 31, 32, 34, 44, 45, 46, 47, 48 og 49.

Vilkår for husdyrbrugets anlæg

Husdyrproduktion

1. Husdyrholdet skal være sammensat og staldindretningen udført som beskrevet nedenfor:

	Antal årsdyr	Antal producerede dyr	DE
Søer, løbe-drægtighedsstald med delvis spaltegulv	700		113,7
Søer, førestald med kassestier og delvis spaltegulv	700		49,1
Smågrise, toklimastald med delvis spaltegulv 7,2 -30 kg		19.600	90,5
Slagtesvin, delvis spaltegulv 50-75 % 30-102 kg		4.000	102,7
Polte, delvis spaltegulv 50-75 % 30-85 kg		5.450	95,4
I alt			451,3

2. Det maksimale dyrehold beregnet som et gennemsnit i perioden 1. august til 31. juli må ikke overstige 451,3 dyreenheder.
3. Bedriften skal underrette tilsynsmyndigheden når besætningen er nået op på 451,3 dyreenheder.

Indretning og drift

4. Ændringer i ejerforhold, eller hvem der er ansvarlig for husdyrbruget, skal meddeles Esbjerg Kommune.
5. Husdyrbruget skal placeres, indrettes og drives i overensstemmelse med de oplysninger, der er beskrevet i miljøgodkendelsen og det tilhørende ansøgningsskema nr. 3216 version 8, og med de ændringer der fremgår af godkendelsens vilkår.
6. Husdyrbruget og dens omgivelser skal renholdes så det ikke giver anledning til gener for omgivelserne.

Foder

7. Der skal anvendes fasefodring til smågrise, slagtesvin og søer.
8. Foderopbevaring skal ske på en sådan måde, at der ikke opstår risiko for tilhold af skadedyr.
9. Foderblandingerne skal være tilsat fytase, svarende minimum til producentens anbefalede mængde.

Husdyrgødning

10. Overpumpning af gylle fra gyllebeholder til gyllevogn og lign skal foregå under opsyn, således at spild undgås, og der tages størst muligt hensyn til omgivelserne.
11. Påfyldning af gyllevogne og lignende skal enten foregå på en plads med afløb til opsamlingsbeholder for flydende husdyrgødning eller med gyllevogne som har påmonteret pumpe og returløb. Pladsen skal rengøres for spild af flydende husdyrgødning umiddelbart efter, at perioden med daglig påfyldning af gylle er afsluttet. Pladsen skal mindst have tæthed og faldforhold svarende til kravene i Landbrugets Byggeblad nr. 103.11-2.
12. Rørføring til eksternt gyllebeholder skal etableres i henhold til byggeblad 103.05-04.
13. Al gylle på ejendommen skal separeres.
14. Gyllesepareringsanlægget skal serviceres årligt. Skriftlig serviceaftale og årsrapporter skal kunne forevises ved miljøtilsyn.
15. Fiberdelen af det separerede gylle skal afsættes til fast aftager. Der skal foreligge en kontrakt hvoraf det fremgår hvor mange dyreenheder aftager modtager samt opgørelse over leveret kg N og kg P. Kontrakten skal mindst have 1 års opsigelse.

Energi- og vandforbrug

16. Der skal foretages en kvartalvis registrering af vand- og energiforbrug for at holde fokus på forbruget og muligheden for at reducere dette.

Råvarer og hjælpestoffer

17. Olietanke skal drives jf. Miljøministeriets gældende bekendtgørelse om indretning, etablering og drift af olietanke mv. (På godkendelsestidspunktet Bekendtgørelse nr. 724 af 8. juli 2008).
18. Ved håndtering af brændstof, smøremidler og kemikalier må der ikke opstå spild med deraf følgende risiko for forurening af jord og grundvand.
19. Tankning af diesel skal til enhver tid ske på en plads med fast og tæt bund således at spild kan opsamles, og der ikke er mulighed for afløb til jord, kloak, overfladevand eller grundvand.
20. Opbevaring af olier og kemikalier skal ske i overensstemmelse med Esbjerg Kommunes forskrift for opbevaring af olie- og kemikalier.

Affald

21. Opbevaring af olie- og kemikalieaffald skal ske i overensstemmelse med Esbjerg Kommunes forskrift for opbevaring af olie- og kemikalier.
22. Bortskaffelse af olie- og kemikalieaffald og øvrigt affald skal ske i overensstemmelse med Esbjerg Kommunes til enhver tid gældende regulativer.

Ammoniakfordampning

23. Gyllebeholderne skal have fast overdækning. (Efter endt omrøring og udkørsel skal flydedug/telt lukkes igen umiddelbart efter). Skader på den faste overdækning skal repareres, således overdækningen er helt tæt.
24. Luftrensningsanlægget skal have en drifteffekt svarende til nedenstående

Luftrensning	Drifteffekt
Smågrisestald	65 %
Slagtesvinestald	66%
Løbe/drægtighedsstalden	70%

Dette skal kunne dokumenteres ved miljøtilsyn.

25. For at sikre en kontinuerlig drift og funktion af anlægget må tryktabet over luftrenseren max. forøges med 10 %. Tryktabet skal aflæses en gang om ugen og noteres i logbog.
26. Der skal foreligge en fast serviceaftale, med en uvildig fagekspert, af luftrensningsanlægget, hvor kontrol af drifteffekten og kalibrering af pH-målere skal foretages mindst 2 gange om året.
27. Der skal føres logbog over vand- og syreforbrug i luftrensningsanlægget.
28. Der skal til enhver tid kunne fremlægges dokumentation for indkøb af svovlsyre i form af fakturaer opbevaret i 5 år. Der anvendes ca. 3 kg koncentreret svovlsyre (96 %) pr. kg opsamlet NH₃.

Spildevand

29. Drikkevandssystemet skal drives og vedligeholdes således at unødigt spild undgås i videst muligt omfang.

Lugt

30. Husdyrbrugets drift må ikke give anledning til lugtgener som af tilsynsmyndigheden vurderes at være væsentlige for området.
31. Der må maksimalt være op til 2450 smågrise, 1000 slagtesvin (30-102 kg), 1160 polte (30-85 kg), 180 søer i farestalden og 606 søer i løbe- og drægtighedsstalden ad gangen.
32. Den samlede svineproduktion må maksimalt give anledning til en lugtemission på 79.783 OUE/s.
33. Luftafkastet fra hver af staldene skal føres mindst 1,5 m over bygningernes kip på fare- og drægtighedsstalden og 2,5 m over kip på smågrise-, polte- og slagtesvinestalden
34. Ventilationsanlægget skal indrettes og vedligeholdes således, at der kan opretholdes en afkasthastighed mellem 3,3-3,8 m/sek.

Transport

35. Transport af gylle gennem Gørding by skal foregå med lastbil.

Støj

36. Husdyrbrugets bidrag til støjbelastningen målt i dB (A) må i ethvert punkt på opholdsarealer ved boliger i det åbne land ikke overstige følgende værdier.

	Tidsrum	max. lydniveau
Mandag - fredag	kl. 07.00 - 18.00	55 dB(A)
	kl. 18.00 - 22.00	45 dB(A)
	kl. 22.00 - 07.00	40 dB(A)
Lørdag	kl. 07.00 - 14.00	55 dB(A)
	kl. 14.00 - 22.00	45 dB(A)
	kl. 22.00 - 07.00	40 dB(A)
Søn- og helligdage	kl. 07.00 - 22.00	45 dB(A)
	Kl. 22.00 - 07.00	40 dB(A)

Maksimalværdien af støjniveauet om natten (kl. 22.00 - 07.00) må ikke overstige 55 dB (A) i ethvert punkt på opholdsarealer ved boliger i det åbne land.

37. Husdyrbruget skal på tilsynsmyndighedens forlangende dokumentere, at ovennævnte er overholdt. En sådan dokumentation kan højst kræves én gang årligt. Dokumentationen skal ske under forhold, hvor husdyrbrugets er i fuld normal drift.
38. Dokumentationen skal ske i form af resultatet af en støjmåling udført som beskrevet i Miljøstyrelsens vejledning nr. 5 og 6/1984 eller af beregninger udført efter den nordiske beregningsmetode for ekstern støj fra virksomheder, jf. Miljøstyrelsens vejledning nr. 5/1993. Er dokumentationen udført som beregning, skal den indeholde de oplysninger om beregningsforudsætningerne, som er nødvendige for vurdering af rigtigheden af beregningsresultaterne. Som udgangspunkt accepteres en ubestemthed på de målte eller beregnede støjbelastninger på max. +/- 3 dB(A.)
39. Målingerne eller beregningerne skal foretages af et målefirma / institut, som er uvildigt, og akkrediteret af DANAK eller godkendt af Miljøstyrelsen til "Miljømåling - ekstern støj".

Støv

40. Driften af husdyrbrugets anlæg må ikke medføre væsentlige støvgener udenfor ejendommens eget areal.

Skadedyr

41. Der skal overalt på ejendommen udføres og dokumenteres en effektiv flue- og skadedyrsbekæmpelse i overensstemmelse med de til enhver tid nyeste retningslinier fra Statens Skadedyrslaboratorium.
42. Opbevaring af foder skal ske på sådan en måde, at der ikke opstår risiko for tilhold af skadedyr (rotter mv.).

Lys

43. For at undgå lysgener skal lyset slukkes når det ikke er påkrævet for produktionen eller af dyrevelfærdsmæssige årsager.

Landskabelige værdier

44. Gyllebeholderen skal fjernes når den ikke længere er i drift.
45. Der skal etableres afskærmende beplantning omkring nordsiden af gyllebeholderen. Beplantning skal udføres som et 5-rækket hegn. Hegnet skal bestå af hjemmehørende danske træer og buske, gerne egnskarakteristiske. Hegnet skal være etableret senest 1 år efter gyllebeholderens opførelse.
46. Trekantsarealet vest for gylletanken skal beplantes med hjemmehørende danske træer og buske.
47. Gyllebeholderen skal graves så langt ned i jorden som de stedlige- og tekniske forhold tillader.
48. Såfremt der anvendes teltdug som overdækning, skal denne så vidt muligt holdes i mørke nuancer.
49. Afstanden mellem jorddige og gyllebeholder skal være mindst 15 m.

Vilkår for husdyrbrugets udbringningsarealer

Arealer

50. Der må kun udbringes husdyrgødning på de aftalearealer der fremgår af kort 3a og 3b samt tabel 4.1.3 i ansøgningen.

Generelle vilkår

Egenkontrol

51. Husdyrbruget skal føre registreringer over den til enhver tid gældende husdyrproduktion på ejendommen. Registreringerne kan bestå af gødningsregnskaber, slagterifregninger eller lign. Denne registrering skal ved miljøtilsynets besøg på husdyrbruget kunne forevises som dokumentation for godkendelsens bestemmelse om husdyrholdets størrelse (vilkår 1).

Uheld

52. Der skal udarbejdes en beredskabsplan som fastlægger, hvornår og hvordan der skal reageres ved uheld, som kan medføre påvirkning af omgivelserne. Beredskabsplanen skal som minimum indeholde:
 - Procedurer, som beskriver relevante tiltag med henblik på "at stoppe uheldet" og begrænse udbredelsen.
 - Oplysninger om hvilke eksterne/interne personer og myndigheder, der skal alarmeres og hvordan.
 - Kortbilag over bedriften med angivelse af miljøfarlige stoffer, afløbs- og drænsystemer og vandløb mm.

- En opgørelse over materiel der er tilgængeligt på husdyrbruget, eller som kan skaffes med kort varsel, der kan anvendes i forbindelse med afhjælpning, inddæmning og opsamling af spild/lækage, som kan medføre konsekvenser for det eksterne miljø.
53. Beredskabsplanen skal revideres årligt og skal kunne forevises ved miljøtilsyn på ejendommen. Planen skal være tilgængelig og synlig for ejendommens ansatte og andre, der arbejder på bedriften.

Ophør

54. Ved ophør af bedriften skal produktionsanlæg, husdyrgødnings- og foderopbevaringsanlæg tømmes og rengøres grundigt. Al miljøfarligt affald skal bortskaffes for egen regning efter den til enhver tid gældende lovgivning.

Krav til udnyttelse af godkendelse og revurdering

55. Husdyrbruget skal være bragt i overensstemmelse med de i godkendelsen nævnte vilkår inden fristen for udnyttelsen af denne miljøgodkendelse.
56. Godkendelsen bortfalder såfremt den ikke er udnyttet inden 2 år fra godkendelsens meddelelse. Det betyder, at udvidelsen skal være gennemført og i drift inden 2 år.
57. Hvis en del af godkendelsen ikke har været udnyttet i 3 på hinanden følgende år, bortfalder den del af godkendelsen, der ikke har været udnyttet de seneste 3 år.

Bilag 2

Natura 2000-områder og det samlede udpegningsgrundlag for disse, samt de særligt beskyttede arter:

Udpegningsgrundlag - habitatområder

Habitatområde 78 Vadehavet med Ribe Å, Tved Å og Varde Å vest for Varde

Arter:

1095 Havlampret (*Petromyzon marinus*)

1096 Bæklampret (*Lampetra planeri*)

1099 Flodlampret (*Lampetra fluviatilis*)

1103 Stavsild (*Alosa fallax*)

1106 Laks (*Salmo salar*)

1113 *Snæbel (*Coregonus oxyrhynchus*)

1351 Marsvin (*Phocoena phocoena*)

1355 Odder (*Lutra lutra*)

1364 Gråsæl (*Halichoerus grypus*)

1365 Spættet sæl (*Phoca vitulina*)

Naturtyper:

1110 Sandbanker med lavvandet vedvarende dække af havvand

1130 Flodmundinger

1140 Mudder- og sandflader blottet ved ebbe

1150 * Kystlaguner og strandsøer

1160 Større lavvandede bugter og vige

1170 Rev

1310 Vegetation af kveller eller andre enårige strandplanter, der koloniserer mudder og sand

1320 Vadegræssamfund ¹⁾

1330 Strandenge

2110 Forstrand og begyndende klitdannelse

2120 Hvide klitter og vandremiler

2130 * Stabile kystklitter med urteagtig vegetation (grå klit og grønsværklit)

2140 * Kystklitter med dværgbuskvegetation (klithede)

2160 Kystklitter med havtorn

2170 Kystklitter med gråris

2180 Kystklitter med selvsåede bestande af hjemmehørende træarter

2190 Fugtige klitlavninger

2310 Indlandsklitter med lyng og visse

2330 Indlandsklitter med åbne græsarealer med sandskæg og hvene

3130 Ret næringsfattige søer og vandhuller med små amfibiske planter ved bredden

3140 Kalkrige søer og vandhuller med kransnålalger

3150 Næringsrige søer og vandhuller med flydeplanter eller store vandaks

3160 Brunvandede søer og vandhuller

3260 Vandløb med vandplanter

4010 Våde dværgbusksamfund med klokkelyng

4030 Tørre dværgbusksamfund (heder)

6210 Overdrev og krat på mere eller mindre kalkholdig bund (* vigtige orkidélokalteter)

6230 * Artsrige overdrev eller græsheder på mere eller mindre sur bund

6410 Tidvis våde enge på mager eller kalkrig bund, ofte med blåtop

7150 Plantesamfund med næbfrø, soldug eller ulvefod på vådt sand eller blottet tørv

7230 Riggær

9190 Stilkegeskove og -krat på mager sur bund

91D0 * Skovbevoksede tørvemoser

¹⁾ Vadegræs er indført (ca. 1930) til Danmark og er invasiv. Typen kræver derfor ikke beskyttelse

Habitatområde 79 Sneum Å og Holsted Å 1096 Bæklampret (Lampetra planeri)

Arter:

1099 Flodlampret (*Lampetra fluviatilis*)

1113 *Snæbel (*Coregonus oxyrhynchus*)

1355 Odder (*Lutra lutra*)

Naturtyper:

3140 Kalkrige søer og vandhuller med kransnålalger

3150 Næringsrige søer og vandhuller med flydeplanter eller store vandaks

3260 Vandløb med vandplanter

6210 Overdrev og krat på mere eller mindre kalkholdig bund (* vigtige orkidélokalteter)

6230 * Artsrige overdrev eller græsheder på mere eller mindre sur bund

6410 Tidvis våde enge på mager eller kalkrig bund, ofte med blåtop

6430 Bræmmer med høje urter langs vandløb eller skyggende skovbryn

7140 Hængesæk og andre kærsmfund dannet flydende i vand
 7220 * Kilder og væld med kalkholdigt (hårdt) vand
 7230 Rigkær
 9190 Stilkegeskove og -krat på mager sur bund

Udpegningsgrundlag - fuglebeskyttelsesområder:

Y=Ynglende i.h.t. DMU's database
 T=Trækkende i.h.t. DMU's database
 Kriterier (F1-F7, se www.blst.dk)

SPA 51, Ribe Holme og enge med Kongeåens udløb

Rørdrum	Y		F3
Hvid stork	Y		F1
Rørhøg	Y		F3
Hedehøg	Y		F1
Blå kærhøg	Y		F1
Plettet rørvagtel	Y		F1
Engsnarre	Y		F1
Klyde	Y		F1
Hjejle		T	F2, F4
Brushane	Y		F1
Mosehornugle	Y		F1
Blåhals	Y		F1
Kortnæbbet gås		T	F4

SPA 57 Vadehavet

Bramgås		T	F2, F4
Klyde	Y	T	F1, F2, F4
Hvidbrystet præstekrave	Y	Tn	F1, F2
Hjejle		T	F2, F4
Almindelig ryle	Y	T	F1, F2, F4
Lille kobbersneppe		T	F2, F4
Dværgmåge		Tn	F2, F5
Sandterne	Y		F1
Splitterne	Y		F1
Fjordterne	Y		F1
Havterne	Y		F1
Dværgterne	Y		F1
Mørkbuget knortegås		T	F4
Lysbuget knortegås		T	F4
Gravand		T	F4
Pibeand		T	F4
Krikand		T	F4
Spidsand		T	F4
Skeand		T	F4
Ederfugl		T	F4
Sortand		T	F4, F7
Strandhjejle		T	F4
Strandskade		T	F4
Stor regnspove		T	F4
Rødben		T	F4
Hvidklire		T	F4
Islandsk ryle		T	F4
Sandløber		T	F4

Bilag IV-arter:

Fortegnelse over i Danmark nuværende naturligt hjemmehørende arter omfattet af habitatdirektivets bilag IV (evt. blot som strejfgæster, markeret med " "):

Dyrearter

Pattedyr
 Alle arter af småflagermus (Microchiroptera spp.)
 Hasselmus (Muscardinus avellanarius)
 Birkemus (betulina)
 Odder (Lutra lutra)
 Marsvin (Phocoena phocoena)

Alle andre arter af hvaler (Cetacea spp.)

Krybdyr

Læderskildpadde (*Dermochelys coriacea*)
Uægte karett (Caretta caretta)"
Bastardskildpadde (*Lepidochelys kempii*)"
Europæisk sumpskildpadde (*Emys orbicularis*)
Markfirben (*Lacerta agilis*)

Padder

Stor vandsalamander (*Triturus cristatus*)
Klokkefrø (*Bombina bombina*)
Løgfør (*Pelobates fuscus*)
Løvfør (*Hyla arborea*)
Spidssnudet frø (*Rana arvalis*)
Springfrø (*Rana dalmatina*)
Strandtudse (*Bufo calamita*)
Grønbroget tudse (*Bufo viridis*)

Fisk

Snæbel (*Coregonus oxyrhynchus*)

Insekter

Bred vandkalv (*Dytiscus latissimus*)
Lys skivevandkalv (*Graphoderus bilineatus*)
Eremit (*Osmoderma eremit*)
Sortplettet blåfugl (*Maculinea arion*)
Grøn mosaikguldsmed (*Aeshna viridis*)
Stor kærguldsmed (*Leucorrhinia pectoralis*)
Grøn kølleguldsmed (*Ophiogomphus cecilia*)

Bløddyr

Tykskallet Malermusling (*Unio crassus*)

Planter

Enkelt månerude (*Botrychium simplex*)
Vandranke (*Luronium natans*)
Liden Najade (*Najas flexilis*)
Fruesco (*Cypridium calceolus*)
Mygblomst (*Liparis loeselii*)
Gul stenbræk (*Saxifraga hirculus*)
Krybende sumpskærm (*Helosciadium repens* (= *Apium repens*))

Bilag 3:

BAT emissionsgrænseværdi for ammoniak og fosfor

Ammoniak:

Beregninger af BAT emissionsgrænseværdi er foretaget på baggrund af Miljøstyrelsens vejledning herom. I forbindelse med svineproduktionen på Annesmindevej 1 er beregninger foretaget på baggrund af:

- Faktisk ammoniakemissionsniveau fra eksisterende stalde, i miljøgodkendelse fra september 2010 beregnet i skema nr. 51.397.
- Vejledende emissionsgrænseværdier opnåelig ved anvendelse af den bedste tilgængelige teknik (BAT), husdyrbrug med konventionelt hold af søer med pattegrise til fravænning (gyllebaserede staldsystemer), Miljøstyrelsen maj 2011.

	Ansøgt 2013	Korr. Faktor	Kg NH ₃ -N pr. dyr	I alt kg N/år
ST-169950, eksisterende løbe- og drægtighedsstald (bygning 4b)				
Årsso, Løbe- og drægtighedsstald, løsgående, delvis spaltegulv	700	-	0,78 ¹⁾	545,05
ST-169951, eksisterende farestald (bygning 3)				
Årsso, farestald, kassestier, delvis spaltegulv	700	-	0,79 ¹⁾	553,22
ST-169952, eksisterende smågrisestald (bygning 2c)				
Smågrise fra 7,2 kg, to-klimastald, delvis spaltegulv	19.600	-	0,01 ¹⁾	240,57
ST-169953, eksisterende polte- og drægtighedsstald (bygning 2a og 2b)				
Slagtesvin, delvis spaltegulv, 50-75 % fast gulv	1.550	-	0,07 ¹⁾	104,54
Slagtesvin, delvis spaltegulv, 50-75 % fast gulv	5.450	-	0,07 ¹⁾	367,59
Årsso, Løbe- og drægtighedsstald, løsgående, delvis spaltegulv	323	-	1,77 ^{2,4)}	572,03
ST-169963, ny farestald (bygning 5)				
Årsso, farestald, kassestier, delvis spaltegulv	323	-	0,76 ^{2,3)}	245,48
I alt				2.628,48

1) Den faktiske emission fra eksisterende stalde, i eksisterende miljøgodkendelse fra september 2010, beregnet i skema nr. 51.397.

2) Miljøstyrelsens vejledende emissionsgrænseværdi opnåelig ved anvendelse af den bedste tilgængelige teknik (BAT), husdyrbrug med konventionelt hold af søer med pattegrise til fravænning (gyllebaserede staldsystemer), Miljøstyrelsen maj 2011.

3) Ny stald omfatter kun en farestald. Emissionsgrænseværdien fastsættes derfor kun til 30 % af den samlede emissionsgrænseværdi for nyanlæg (tabel 1a).

4) Løbe- drægtighedsstald omfatter kun drægtige søer. Emissionsgrænseværdien fastsættes derfor til 70 % af den samlede emissionsgrænseværdi for nyanlæg (tabel 1a).

Fosfor:

Beregninger af BAT emissionsgrænseværdi for fosfor er foretaget på baggrund af Miljøstyrelsens vejledning herom. I forbindelse med svineproduktionen på Annesmindevej 1 er beregninger foretaget på baggrund af:

Vejledende emissionsgrænseværdier opnåelig ved anvendelse af den bedste tilgængelige teknik (BAT) for:

- Husdyrbrug med konventionelt hold af søer med pattegrise til fravæning (gyllebaserede staldsystemer), Miljøstyrelsen maj 2011.
- Husdyrbrug med konventionel produktion af slagtesvin (gyllebaserede staldsystemer), Miljøstyrelsen maj 2011.
- Husdyrbrug med konventionel produktion af smågrise (gyllebaserede staldsystemer), Miljøstyrelsen maj 2011.

	DE	Kg P/DE	Kg P ab lager	Ha*	Kg P/ha ved udbringning
Søer	237,9	23	5471,7	169,93	32
Smågrise	90,46	27,8	2514,8	64,61	39
Slagtesvin	122,47	20,5	2510,6	87,48	28,7
I alt/gns.	450,84	23,3	10.497,1	322,02	32,6

*Ved 1,4 DE/ha

Jævnfør ovenstående tabel er den vejledende emissionsgrænseværdi for fosfor på Annesmindevej 1 10.497,1 kg P ab lager svarende til 32,6 kg P /ha ved udbringning.

I skema nr. 52.640 er fosfor udskillelsen fra besætningen med reduktion af fosfor i foder til søer og smågrise beregnet til 10.409,32 kg P.



Produktion: Esbjerg Kommune
Foto: Torben Meyer



Esbjerg
Kommune

Torvegade 74, 6700 Esbjerg
Tlf: 7616 1616 - Fax: 7616 0969
miljo@esbjergkommune.dk
www.esbjergkommune.dk