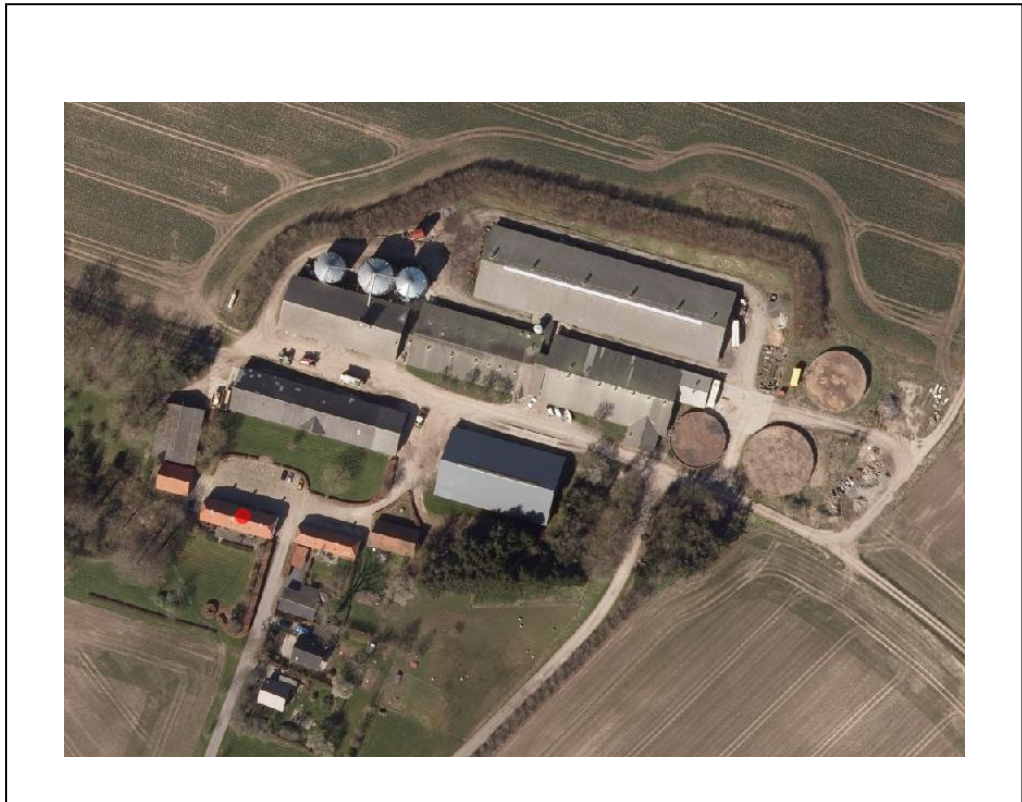


Revurdering
af miljøgodkendelsen på husdyrbruget
Sophienlundvej 1, 8660 Skanderborg

- efter §§ 39 og 41 i lov om miljøgodkendelse m.v. af husdyrbrug



Revurderingsdato: 29. september 2016



Skanderborg
Kommune

Registreringsblad – Revurdering af miljøgodkendelse

Landbrugets navn og beliggenhed	Sophienlund Sophienlundvej 1 8660 Skanderborg
Matrikel nr.	1a Sophienlund, Fruering m.fl.
Cvr. nr.	55484813
Ejer af ejendommen	Claus Wiese Sophienlundvej 1 8660 Skanderborg Tlf. 86531083/40416181
Driftsansvarlig	Samme
Konsulent	Jens Elvstøm
Brugstype	Svin
Godkendelsesbetegnelse	§12 miljøgodkendelse
Tilsynsmyndighed	Skanderborg Kommune sagsnr. 09.17.00-K08-1172-16
Revurderings dato	29. september 2016
Tilsyn	Kommunen har, som tilsynsmyndighed, ret til på et hvert tidspunkt at kontrollere om vilkårene i revurderingen overholdes.
Næste revurdering af godkendelsen	år 2026 med mindre anden lovgivning tilsiger andet tidspunkt.

Indholdsfortegnelse

Indholdsfortegnelse	3
Indledning	4
Revurdering	4
Baggrund	4
Revurderingens lovgrundlag	4
Afgørelse om revurdering	5
Vilkår	7
Revurderingens gyldighed	10
Kommunens samlede miljøvurdering	10
Offentliggørelse og høringer	10
Klagevejledning	11
Miljøteknisk beskrivelse og vurdering	13
1. Indledning	14
1.1. Ikke-teknisk resumé	14
1.2. Lovgivningsmæssig baggrund	15
2. Vurdering af miljøpåvirkning fra anlægget	15
2.1. Generelt	15
2.2. Husdyrsammensætning	15
2.4. Husdyrgødningsproduktion og opbevaringsanlæg	16
2.5. Ammoniakemission fra stald og gødningsopbevaringslager	16
2.6. Støj	17
2.5. Skadedyr	17
2.6. Luftforurening	17
2.7. Beskyttelse af jord, grundvand og overfladevand ved bygningerne	18
2.8. Spildevand	18
2.9. Affald	18
2.10. Forebyggelse af uheld	18
2.11. Ophør	18
2.12. Egenkontrol	18
3. Anvendelse af bedste tilgængelige teknik – BAT i forhold til anlægget	18
3.1 BAT i forhold til ammoniak og fosfor (inkl. stald og fodring)	20
3.2. BAT i forhold til management	20
3.5. BAT i forhold til vand- og energiforbrug	21
3.6. BAT i forhold til opbevaring og behandling af husdyrgødning	21
4. Vurdering af miljøpåvirkning fra udbringningsarealer	22
5. Egenkontrol	22
6. Ophør	23

Indledning

Revurdering

Miljøgodkendelser af landbrug meddelt efter miljøbeskyttelseslovens (nr. 1317/2015) kapitel 5 samt husdyrgodkendelseslovens (nr. 442/2016) §§ 11, 12 og 16 skal regelmæssigt tages op til revurdering og om nødvendigt ajourføres i lyset af den teknologiske udvikling. Kommunen skal vurdere, om de eksisterende vilkår skal bibeholdes eller frafaldes, og om der skal stilles nye vilkår. Revurderingen skal foretages første gang, når der er gået 8 år, fra godkendelsen blev givet, og derefter hvert 10. år.

Revurderingen foretages ud fra reglerne i godkendelsesbekendtgørelsen (nr. 44/2016), og husdyrbruget er herefter ikke længere reguleret af miljøbeskyttelsesloven, men af husdyrgodkendelsesloven.

Baggrund

Skanderborg Kommune har den 2. juli 2008 miljøgodkendt husdyrbruget på Sophienlundvej 1, 8660 Skanderborg efter miljøbeskyttelsesloven.

Efter følgende har der været indsendt en anmeldelse om skift i dyretyper, således det godkendte husdyrhold på ejendommen nu er: 960 årssøer, 34.000 smågrise op til 9 kg, og 500 slagtesvin (polte). Det svarer ved den nuværende beregning af DE til 249,5 DE.

Skanderborg Kommune har den 30. marts 2016 indledt revurdering med et brev til ejendommens ejer, hvor forløbet af sagsbehandlingen er beskrevet, herunder hvilke oplysninger, kommunen skal bruge til at foretage revurderingen.

Oplysningerne er modtaget bl.a. i form af skema nr. 87001 indsendt gennem IT-systemet www.husdyrgodkendelse.dk den 1. juli 2016 og senest 7. september 2016. I forbindelse med sagsbehandlingen er der indhentet supplerende oplysninger.

Revurderingens lovgrundlag

Skanderborg Kommune har foretaget revurderingen af miljøgodkendelsen på husdyrbruget Sophienlundsvej 1 i henhold til § 103 i lov nr. 442/2016 om miljøgodkendelse mv. af husdyrbrug (husdyrgodkendelsesloven) og § 40 i bekendtgørelse nr. 44 af 11.1.2016 om tilladelse og godkendelse mv. af husdyrbrug (med senere ændringer). Som vurderingskriterier er desuden anvendt retningslinjerne i Natur- og Miljøklagenævnets afgørelser fra juni 2012 og fremefter.

Bedste tilgængelige teknik (BAT)

Da der er tale om revurdering af en eksisterende lovlig produktion, vil der ikke forekomme merudledninger af forurenende stoffer. Skanderborg Kommune skal sikre, at virksomhedens indretning og drift fortsat er baseret på anvendelse af bedste tilgængelige teknik (BAT). Overholdelse af kravet om anvendelse af BAT skal medvirke til, at forurening fra husdyrbruget til stadighed begrænses mest muligt, herunder at den eksisterende udledning af forurenende stoffer overholder de beskyttelsesniveauer, der er fastlagt i Miljøstyrelsens Vejledninger om bedste tilgængelige teknik (BAT).

Revurderingen skal resultere i, at vilkårene i den oprindelige godkendelse enten bibeholdes jf. godkendelsesbekendtgørelsens § 40, stk. 3, slettes fordi de ikke er relevante, eller skærpes ved påbud meddelt efter husdyrgodkendelseslovens § 39, jf. § 41.

I henhold til husdyrgodkendelseslovens § 41, stk. 3 og § 40, stk. 2 skal vilkårene skærpes i følgende tilfælde:

1. der er fremkommet nye oplysninger om forureningens skadelige virkning,
2. forureningen medfører miljømæssige skadevirkninger, der ikke kunne forudses ved godkendelsens meddelelse,
3. forureningen i øvrigt går ud over det, som blev lagt til grund ved godkendelsens meddelelse,
4. væsentlige ændringer i den bedste tilgængelige teknik skaber mulighed for en betydelig nedbringelse af emissionerne, eller
5. det af hensyn til driftssikkerheden i forbindelse med processen eller aktiviteten er påkrævet, at der anvendes andre teknikker.

En revurderingsafgørelse er ikke en ny godkendelsehandling. Derfor kan en revurdering ikke indebære en udvidelse eller ændring af den oprindelige godkendelse, som kan medføre øget forurening.

Naturbeskyttelse

Revurderinger er ikke omfattet af pligten til at gennemføre vurdering i henhold til habitatbekendtgørelsens § 7 (bek. nr. 188/2016).

Natur- og Miljøklagenævnet har afgjort, at beskyttelsesniveauet over for kvælstof, ammoniak, fosfor og lugt, som er fastlagt i Bilag 3 i godkendelsesbekendtgørelsen (nr. 44/2016), kun gælder i forbindelse med godkendelsespligtige udvidelser og ændringer, og ikke for revurderinger. Dog inddrages Miljøstyrelsens undtagelsesbestemmelse i bekendtgørelsens Bilag 3, A 5.2.

De nyeste Vandområdeplaner- og Natura 2000-planer, der blev vedtaget i juni hhv. april 2016 på baggrund af *Miljømålsloven*¹ for planperioden frem til 2021, giver ikke anledning til ændringer i administrationsgrundlaget for afgørelser efter husdyrlovgivningen.

Afgørelse om revurdering

På baggrund af revurderingen meddeler Skanderborg Kommune herved afgørelse om, at husdyrbruget fortsat kan drives på stedet under overholdelse af de givne vilkår. For overblikkets skyld er samtlige gældende vilkår samlet i denne afgørelse.

Vilkårene i opdeles Gamle vilkår i den eksisterende miljøgodkendelse, som bibeholdes.
Nye vilkår, der stilles pga. nye krav til BAT eller pga. § 40 stk. 2 (NYT)

Gamle vilkår, som bortfalder, da de ikke længere er relevante, eller da de findes i den generelle lovgivning, er vist i kursiv i afsnittet Miljøteknisk Beskrivelse og vurdering.

Nye vilkår som følge af revurderingen meddeles som påbud efter § 39 jf. § 41 i lov om husdyrgodkendelse. Når udkastet til revurdering, sendes i hos ejer og konsulent, skal det betragtes som et forvarsel om påbuddet.

¹ Lovbekendtgørelse nr. 1531 af 8.12.2015 af lov om miljømål m.v. for vandforekomster og internationale naturbeskyttelsesområder (med senere ændringer).

Der gøres opmærksom på, at øvrig lovgivning, som ikke er nævnt i denne revurderings vilkår - fx den til enhver tid gældende husdyrgødningsbekendtgørelse - naturligvis også skal overholdes. Vilkårene er som hovedregel kun stillet for de punkter, hvor tilsynsmyndigheden vurderer, at kravene skal være mere vidtgående end bekendtgørelserne. I øvrigt gøres opmærksom på, at revurderingen ikke fritager fra krav om eventuel tilladelse, godkendelse, dispensation eller lignende efter anden lovgivning og for andre bestemmelser.

Hvis revurderingen ikke har været helt eller delvist udnyttet i 3 på hinanden følgende år, kan den del, der ikke har været udnyttet bortfalde (§ 33 i husdyrgodkendelsesloven).

Skanderborg Kommune kontrollerer, at vilkårene overholdes, dels ved de regelmæssige tilsyn, som Miljøstyrelsen kræver og dels, når der er behov for det.

Vilkår

Revurderingen meddeles under forudsætning af, at nedenstående vilkår overholdes:

Vilkår i den eksisterende miljøgodkendelse, som bibeholdes. Der kan dog være foretaget redaktionelle ændringer, uden at selve indholdet er ændret.

Nye vilkår er markeret "NYT".

Eksisterende vilkår, som bortfalder, er opført under *Miljøteknisk beskrivelse og vurdering*.

1. Generelt

- 1.1. Et eksemplar af nærværende godkendelse skal til enhver tid være tilgængelig på landbruget, og driftspersonalet skal være orienteret om godkendelsens indhold.
- 1.2. Landbrugets indretning og drift skal miljømæssigt være i overensstemmelse med de oplysninger, der ligger til grund for godkendelsen, dog med de eventuelle ændringer, der fremgår af vilkårene.
- 1.3. **NYT** Næste regelmæssige revurdering skal foretages i 2026, med mindre tidspunktet fremskyndes med baggrund i EU-retlige krav.

2. Produktionsniveau

- 2.1. Godkendelsen omfatter et husdyrhold på 960 årssøer, 34.000 smågrise op til 9 kg, 500 slagtesvin 75-108 kg (polte). Ved den nuværende DE-beregning 249,5 DE.

Fordeling mellem dyregrupperne kan variere lidt, men det maksimale antal DE, efter den til enhver tid gældende beregning, må dog aldrig overskrides, beregnet som gennemsnit over et år.

- 2.2. I foder til søer må der maksimalt være 4,6 g P/FE og max 1450 FE/årso.
- 2.3. **NYT** I foder til søer i løbe/drægtighedsstald må der maksimalt være 124,8 g råprotein/FE
- 2.4. **NYT** I foder til polte (slagtesvin 75-108 kg) må der maksimalt være 135 g råprotein/FE.
- 2.5. **NYT** Samlet set skal ammoniakfordampningen være under 2.658 kg N/år for at leve op til BAT (opnås med den godkendte produktion og vilkår 2.3 og 2.4)

3. Opbevaring af husdyrgødning

- 3.1. Opbevaringsanlæggene til husdyrgødning på ejendommen skal have en opbevaringskapacitet på mindst 9 måneder

4. Støjgrænser

- 4.1. Kvægbrugets bidrag til støjniveauet målt ved skel til nabobeboelse i det åben land må i intet punkt overstige følgende grænseværdier:

Dag	Tidsinterval	Grænseværdi	Midlingstid
Hverdage	Kl.07 - 18	55 dB(A) ²	Ref. tid 8 timer
Lørdage	Kl.07 - 14	55 dB(A)	Ref. tid 7 timer
Lørdage	Kl.14 - 18	45 dB(A)	Ref. tid 4 timer

² dB(A) = Decibel(A)-skalaen som internationalt bruges i forbindelse med måling af svag lyd.

Søn- og helligdage	Kl.07 - 18	45 dB(A)	Ref. tid 8 timer
Aften	Kl.18 - 22	45 dB(A)	Ref. tid 1 time
Nat	kl.22 - 07	40 dB(A)	Ref. tid ½ time

4.2. Støjbelastningen er det ækvivalente, korrigerede støjniveau i dB(A) målt eller beregnet i punkter 1,5 m over terræn. Referencetiden er det mest støjbelastede tidsrum i perioden. Støjens maksimalværdi må om natten ikke overstige 55 dB(A) ved boliger.

4.3. Brugen af landbrugsredskaber i marken er undtaget for støjgrænserne.

4.4. Kontrol af støj:
Såfremt kommunen for begrundet mistanke om, at ovenstående vilkår om støjgrænser ikke er overholdt, forlanges det, at landbruget foretager de nødvendige tiltag og efterfølgende fremsender dokumentation for, at støjgrænserne ikke er overskredet.

Udgifterne hertil afholdes af landbruget.

Dokumentationen skal ske i form af målinger og/eller beregninger foretaget i en periode, hvor bedriftens støjniveau under normale forhold er maksimalt.

Dokumentation vedrørende støj skal udføres efter gældende vejledninger fra Miljøstyrelsen, pt. Nr. 6/1984, Målinger af ekstern støj og nr. 5/1993, Beregning af ekstern støj fra virksomheder eller Orientering nr. 9/1997.

Måling og beregning skal udføres af et målefirma, der er akkrediteret eller en person, der er certificeret til "miljømålinger – ekstern støj".

5. Skadedyr

- 5.1. Der skal på ejendommen foretages effektiv fluebekæmpelse således, at der ikke opstår væsentlige gener i form af flueplage for de omkringboende. Fluebekæmpelse skal foretages i overensstemmelse med retningslinjerne fra Skadedyrsguiden, Aarhus Universitet: fx <http://www.dpil.dk>.
- 5.2. Opbevaring af foder skal ske på en sådan måde, at der ikke opstår risiko for tilhold af skadedyr.

6. Luftforurening

- 6.1. Svinebrugets drift skal indrettes således, at der ikke opstår væsentlige lugt- eller støvgener for omkringliggende nabobeboelser. Tilsynsmyndigheden vurderer i forbindelse med en eventuel klage, om generne er væsentlige.
- 6.2. Der skal jævnligt gøres rent i staldene. Bund- og vægflader skal så vidt muligt holdes tørre for at mindske lugtgenerne.
- 6.3. Ventilationsfirmaets instruktioner for vedligeholdelse af ventilationsanlæggene skal følges. Ventilationsanlæggene skal rengøres jævnligt og justeres efter behov, fx en gang om året.

7. Beskyttelse af jord, grundvand og overfladevand ved bygning

- 7.1. I forbindelse med påfyldning af gyllevognen må der ikke spildes flydende husdyrgødning på jorden, således der er fare for forurening af jord, grundvand, vandløb eller dræn.
- 7.2. Påfyldning af marksprøjte skal foregå på en befæstet plads med afløb til en opsamlingsbeholder. Hvis der ved et uheld løber sprøjtemiddel i opsamlingsbeholderen, skal indholdet straks fortyndes og udspredes på den mark, der skulle sprøjtes.
- 7.3. Ved påfyldning af vand til marksprøjten skal der anvendes en særskilt mellembeholder, så tilbagesug til vandforsyningen forhindres. Tappehanen eller vandslangen skal være fjernet eller hævet over vandoverfladen, inden vandet i blandes sprøjtemiddel.
- 7.4. Vask af sprøjteudstyret indvendigt skal foretages med medbragt rent vand, medens marksprøjten står på marken, og skyllevandet skal udspredes på marken.

Vask af sprøjteudstyret udvendigt skal foregå på et befæstet areal med afløb til opsamlingsbeholder, og vaskevandet skal ledes til gyllebeholderen, eller sprøjteudstyret skal stå på et bevokset areal.
- 7.5. Flydende foder eller gødningsstoffer må ikke ved spild kunne afledes til dræn eller vandløb.
- 7.6. Opstilling, drift og sløjfning af nye, overjordiske olietanke skal mindst overholde kravene i den gældende olietankebekendtgørelse.

8. Spildevand

- 8.1. Spildevand fra vask af stalde betragtes som flydende husdyrgødning, som skal ledes til en gyllebeholder, da det kan indeholde rester af foder og gødning.

9. Affald

- 9.1. Affald skal opbevares på en måde, som ikke medfører forurening af omgivelserne, herunder jord, grundvand, vandløb eller luft.
- 9.2. Der skal foreligge dokumentation for korrekt bortskaffelse af affald fx i form af kvitteringer fra aftagende firmaer.

10. Forebyggelse af større uheld

- 10.1. Landbruget skal indrettes og drives således, at spild og andet utilsigtet udslip af forurenende stoffer forhindres og forebygges.
- 10.2. Pumpning af gylle til gyllevogn skal ske under opsyn. Pumpeanlægget til og fra gyllebeholderen skal udformet, så pumpen ikke kan aktiveres ved et tilfælde.
- 10.3. Ved uheld der kan afstedkomme risiko for forurening af miljøet, skal beredskabet straks orienteres via tlf. 112.

11. Ophør

- 11.1. Ved ophør af driften på ejendommen skal der træffes de nødvendige foranstaltninger for at undgå forureningsfare og for at bringe stedet tilbage til en tilfredsstillende tilstand.
- 11.2. NYT Desuden skal der indsendes anmeldelse til Skanderborg Kommune iht. reglerne i § 43 i bekendtgørelse 44/2016.

12. Egenkontrol

- 12.1. Der skal hvert år udarbejdes en journal, dvs. en samling af nedenstående oplysninger, som viser at ovenstående vilkår er overholdt.

Journalen skal være klar til 1. april det følgende år. Journalen skal forevises til kommunen på forlangende, fx ved tilsyn.

1. En årlige opgørelse over antal årssøer og antal producerede smågrise, fx salgsfakturaer med afgangsvægt eller E-kontrol
2. Gødningsregnskab
3. Foderforbrugsopgørelse
4. Dokumentation for P-indhold i foder og foderforbrug
5. Logbog over flydelag på gyllebeholdere
6. Servicerapport for eftersyn og justering af ventilationsanlæg
7. Dokumentation for bortskaffelse af affald
8. Dokumentation for reparation af gyllebeholder
9. Uheld, der har medført risiko for forurening af grundvand eller vandløb

Revurderingens gyldighed

Vilkårene er gældende, indtil de ændres ved næste revurdering, eller der meddeles en ny miljøgodkendelse af ejendommen eller arealerne. Næste regelmæssige revurdering skal foretages 10 år efter denne revurderings dato, dvs. i 2026; dog skal revurdering desuden foretages i det omfang, det er nødvendigt for at opfylde EU-retlige krav, hvorved tidspunktet kan ændres. Da ejendommen er et IE-landbrug, skal der foretages revurdering i forbindelse med nye BAT-krav.

Kommunens samlede miljøvurdering

Skanderborg Kommune vurderer på baggrund af den miljøtekniske beskrivelse, at driften af ejendommens dyrehold er ajourført i lyset af den teknologiske udvikling, når de opstillede vilkår overholdes.

Se endvidere vedlagte *Miljøteknisk beskrivelse og vurdering* med tilhørende bilag.

Offentliggørelse og høringer

Indledning af sagen blev offentliggjort på Skanderborg Kommunes hjemmeside [www.Skanderborg.dk/bliv hørt](http://www.Skanderborg.dk/bliv_hørt), den 1. til 19. april 2016.

Enhver kunne anmode om at få tilsendt udkast til afgørelse, når dette foreligger. Skanderborg Kommune modtog ingen henvendelse i høringsperioden med anmodning om at få tilsendt udkastet.

Udkast til afgørelse blev sendt i høring hos ejer 8. september 2016 med en frist på 14 dage til at komme med bemærkninger.

Da afgørelsen meddeles som et påbud efter husdyrbrugslovens § 39, jf. § 41 betragtes partshøringen i denne forbindelse som et forvarsel af påbuddet.

Afgørelsen om revurdering er truffet den 29. september 2016 og offentliggøres på Skanderborg Kommunes hjemmeside [www.Skanderborg.dk/bliv hørt](http://www.Skanderborg.dk/bliv_hørt), den 4. oktober 2016.

Klagevejledning

Der kan efter kapitel 7 i *Husdyrgodkendelsesloven* klages over kommunens afgørelse. Klagefristen udløber fire uger efter offentliggørelsen - det vil sige senest 2. november 2016.

Følgende kan klage:

Ejer, miljøministeren, Sundhedsstyrelsen samt enhver, der må antages at have en individuel, væsentlig interesse i sagens udfald. Der kan desuden klages af visse organisationer, som angivet i §§ 85-87 i *Husdyrgodkendelsesloven*.

Der kan klages over de nye vilkår (NYT), men ikke over indholdet af de gamle vilkår, som videreføres. Der kan desuden klages over beslutningen om bibeholdelse eller bortfald af de eksisterende vilkår.

Hvis du ønsker at klage over denne afgørelse, kan du klage til Natur- og Miljøklagenævnet. Du klager via Klageportalen, som du finder i et link til på forsiden af www.nmkn.dk. Klageportalen ligger på www.borger.dk og www.virk.dk. Du logger på www.borger.dk eller www.virk.dk, typisk med NEM-ID. Klagen sendes gennem Klageportalen til den myndighed, der har truffet afgørelsen. En klage er indgivet, når den er tilgængelig for myndigheden i Klageportalen. Når du klager, skal du betale et gebyr på kr. 500. Du betaler gebyret med betalingskort i Klageportalen.

Natur- og Miljøklagenævnet skal som udgangspunkt afvise en klage, der kommer uden om Klageportalen, hvis der ikke er særlige grunde til det. Hvis du ønsker at blive fritaget for at bruge Klageportalen, skal du sende en begrundet anmodning til den myndighed, der har truffet afgørelse i sagen. Myndigheden videresender herefter anmodningen til Natur- og Miljøklagenævnet, som træffer afgørelse om, hvorvidt din anmodning kan imødekommes.

Såfremt der indkommer en klage, og Skanderborg Kommune ønsker at fastholde sin afgørelse om godkendelse, skal kommunen senest 3 uger efter klagefristens udløb fremsende klagen til Natur- og Miljøklagenævnet ledsaget af sagens akter samt en udtalelse fra kommunen med sine bemærkninger til sagen og de anførte klagepunkter.

Samtidig med fremsendelse af klagen sender kommunen kopi af sin udtalelse til de i klagesagen involverede med en frist for at afgive bemærkninger til Natur- og Miljøklagenævnet på 3 uger fra modtagelsen.

Eventuel klage har opsættende virkning ifølge husdyrgodkendelseslovens § 80, dvs. de nye vilkår er ikke gældende, før klagen er færdigbehandlet, med mindre Natur- og Miljøklagenævnet bestemmer andet.

Ifølge § 90 i *Husdyrgodkendelsesloven* kan afgørelsen desuden prøves ved domstolene. Et eventuelt sagsanlæg skal anlægges inden seks måneder efter, at afgørelsen er offentliggjort.

Med venlig hilsen

Hans Brok-Brandi
Afdelingsleder for Natur og Miljø

/

Irene Paulsen
Miljømedarbejder

Kopi af udkast til afgørelse inkl. bilag sendt til nedenstående, med to ugers frist til at kommentere udkastet:

Ejer: Claus Wiese, wiese@sophienlund.com

Konsulent: Jens Elvstrøm, je@shlrk.dk

Kopi af afgørelsen inkl. bilag sendt til:

Miljøstyrelsen – e-mail: mst@mst.dk

Arbejderbevægelsens Erhvervsråd, Reventlowsgade 14, 1, 1651 København V – e-mail: ae@ae.dk

Danmarks Naturfredningsforening, Masnedøgade 20, 2100 København Ø – e-mail: dnSkanderborg-sager@dn.dk

Danmarks Sportsfiskerforbund,

- Hovedkontor – e-mail: post@sportsfiskerforbundet.dk
- Den centrale miljøafdeling, Worsaaesgade 1, 7100 Vejle – e-mail: lbt@sportsfiskerforbundet.dk
- Miljøkoordinator Leif H. Poulsen, Rosenhøj 16, 8670 Låsby - e-mail: lp@sportsfiskerforbundet.dk

Dansk Ornitologisk Forening, Vesterbrogade 140, 1620 København V – e-mail: natur@dof.dk

Dansk Ornitologisk Forening, lokalafdeling – e-mail: Skanderborg@dof.dk

Det Økologiske Råd, Blegdamsvej 4B, 2200 København N – e-mail: husdyr@ecocouncil.dk

Ferskvandsfiskeriforeningen for Danmark v./ Formand Niels Barslund, Vormstrupvej 2, 7540 Haderup – e-mail: nb@ferskvandsfiskeriforeningen.dk

Forbrugerrådet, Fiolstræde 17, 1017 København K – e-mail: fbr@fbr.dk

Sundhedsstyrelsen, Embedslægeinstitutionen Nord, Langlandvej 8, 8940 Randers SV – e-mail: senord@sst.dk

Miljøteknisk beskrivelse og vurdering

Baggrund

for

afgørelsen om revurdering af miljøgodkendelsen på
husdyrbruget Sophienlund, Sophienlundvej 1, 8660 Skanderborg

1. Indledning

1.1. Ikke-teknisk resumé

Skanderborg Kommune har den 2. juli 2008 miljøgodkendt husdyrbruget på Sophienlundvej 1, 8660 Skanderborg, efter Miljøbeskyttelseslovens kapitel 5. Med miljøgodkendelsen og en efterfølgende skift i dyretype er produktionen godkendt til 960 søer, 34.000 smågrise indtil 9 kg, og 500 slagtesvin 75-108 kg (polte).

Det godkendte dyrehold svarer med nugældende (august 2016) omregningsfaktor til 249,5 DE.

Revurderingen giver ikke tilladelse til at øge dyreholdet, og der er derfor ikke tale om nogen merpåvirkning af omgivelserne.

Driften af ejendommen er i hovedtrækkene beskrevet i den eksisterende miljøgodkendelse fra 2008. Ændringer i forhold til godkendelsen er nævnt i denne revurdering i *Miljøteknisk beskrivelse og vurdering*.

Ammoniakbelastning og særlig værdifuld natur

Det nærmeste Natura 2000 område ligger over 10 km. Skanderborg Kommune vurderer, at en direkte effekt ikke registres så langt væk.

Det nærmeste ammoniakfølsomme naturområde, som er kategori 2 natur, er beliggende ca. 1 km øst for ejendommen. Området er et overdrev.

Næringsstoffer til vandmiljøet og grundvand

Vilkår om nedsat indhold af fosfor i foder til søer fastholdes.

Normen for fosforindhold til smågris er faldet til det, der var sat som vilkår i den oprindelige godkendelse. Denne del af vilkåret er derfor bortfaldet.

Der er ingen arealer inden for nitratfølsomt drikkevandsområde.

BAT

Miljøstyrelsen har udarbejdet vejledende emissionsgrænser for, hvad der maksimalt må udledes af ammoniak og fosfor for at kunne opfylde kravet om anvendelse af BAT (bedste tilgængelige teknik) for kvægproduktion.

Grænseværdien for ammoniak er beregnet til 2.658 kg NH₃-N. Produktionens emission er på 2.657 kg N. Dette er opnået ved at sænke indholdet af råprotein i foderet til søer i løbedrægtighedsstalden og til poltene.

Grænseværdien for fosfor er 6.087 kg P om året, og bedriften producerer 5.935 kg P i husdyrgødningen om året. BAT-kravet overholdes ved normindhold af fosfor i foderet.

Det vurderes, at husdyrbrugets BAT-redegørelse i øvrigt viser, at husdyrbruget lever op til gældende BAT-normer for kvægproduktion.

Vilkår

Vilkårene i Miljøgodkendelsen fra 2008 er gennemgået enkeltvis. En del af vilkårene er bibeholdt, og et enkelt er ophævet, fordi kravet er indhentet af fodernormerne. Kravene i bekendtgørelser gælder for ejendommen uanset miljøgodkendelsen og skal ikke gentages her. Desuden er der stillet enkelte nye vilkår.

1.2. Lovgivningsmæssig baggrund

Miljøgodkendelser af landbrug meddelt efter Miljøbeskyttelseslovens kapitel 5 samt Husdyrgodkendelseslovens §§ 11, 12 og 16 skal regelmæssigt tages op til revurdering og om nødvendigt ajourføres i lyset af den teknologiske udvikling. Kommunen skal vurdere, om de eksisterende vilkår skal bibeholdes eller frafalder, og om der skal stilles nye vilkår. Revurderingen skal foretages første gang, når der er gået 8 år, fra godkendelsen blev givet og derefter hvert 10. år

Den miljøtekniske redegørelse, dvs. beskrivelsen af driftsforholdene, kan ses i den eksisterende miljøgodkendelse fra d. 2. juli 2008.

2. Vurdering af miljøpåvirkning fra anlægget

2.1. Generelt

Der indsættes et nyt generelt vilkår, vedrørende næste regelmæssige revurdering, med hjemmel i § 40 i bekendtgørelsen om tilladelse og godkendelse.

2.2. Husdyrsammensætning

I forbindelse med revurderingen har ejeren anmeldt et skift i dyretype, som er der er truffet afgørelse om umiddelbart før afgørelsen om denne revurdering. Det godkendte dyrehold hold er:

Dyrekategori	Antal	DE
Årssøer	960	217,62
Smågrise, indtil 9 kg	34.000	25,28
Slagtesvin (polte), 75-108 kg	30	6,60
I alt		249,5

Der er et eksisterende vilkår, som tillader variation i en mindre variation mellem dyregrupperne fastholdes

Hvis godkendelsen ikke har været helt eller delvist udnyttet i 3 på hinanden følgende år, kan den del af godkendelsen, der ikke har været udnyttet, bortfalde.

I den oprindelige godkendelse var en vilkår om maksimalt 4,6 g P/FE i foder til søerne og 5,2 g P/FE til smågrise. Normen for indhold af fosfor i foder til søer er på 4,8, så dette vilkår fastholdes. Normen for indhold af fosfor i foder til smågrise er siden faldet til 5,2 g P/FE, hvorfor denne del af vilkåret ikke længere er relevant, og derfor bortfalder.

2.4. Husdyrgødningsproduktion og opbevaringsanlæg

Vilkåret om opbevaringskapacitet på 9 mdr. bibeholdes, da husdyrgødningsbekendtgørelsens ordlyd herom kun er en anbefaling.

I den oprindelige godkendelsen er redegjort for, at der er kapacitet til 15 måneders produktion til rådighed.

2.5. Ammoniakemission fra stald og gødningsopbevaringslager

Faktaboks

Hovedparten af ammoniakdepositionen (kvælstofnedfald) fra et husdyrbrug vil på et tidspunkt blive afsat i landskabet i større eller mindre afstand fra kilden. Størstedelen af den ammoniakdeposition, som direkte kan henføres til et husdyrbrug, vil formentlig ske i terrænet inden for ca. 1 kilometers afstand fra produktionsanlægget. Ammoniakdeposition er som regel til ugunst for opretholdelse af de naturtyper, der kun har brug for en begrænset næringsstofmængde for at kunne trives (kvælstoffølsom natur). Kommunen er forpligtiget til at vurdere ammoniakdepositionen i forhold til omkringliggende natur.

Jævnfør *Godkendelsesbekendtgørelsens* bilag 3, inddeles naturtyperne i tre kategorier:

Kategori 1-natur. Naturområder beliggende **inden for** internationale naturbeskyttelsesområder, som indgår i udpegningsgrundlaget for området og er kortlagt af Naturstyrelsen.

Kategori 2-natur. Naturområder beliggende **uden for** internationale naturbeskyttelsesområder. Det drejer sig om naturtyperne: højmoser, lobeliesøer, heder større end 10 ha, som er omfattet af *Naturbeskyttelseslovens*³ § 3, og overdrev større end 2,5 ha, som er omfattet af *Naturbeskyttelseslovens* § 3.

Kategori 3-natur. Ammoniakfølsomme naturtyper, som ikke er omfattet af kategori 1- og 2-natur: heder, moser og overdrev, som er beskyttet efter *Naturbeskyttelseslovens* § 3, og ammoniakfølsomme skove, der er beliggende **uden for** de internationale naturbeskyttelsesområder.

Der er fastsat forskellige beskyttelseskrav i forhold til de forskellige naturtyper. Den tilladte maksimale **total**deposition fra et husdyrbrug til kategori 1-natur er afhængig af antallet af husdyrbrug i nærheden (antallet af andre husdyrbrug i området er defineret efter nærmere regler om vurdering af kumulation). Hvis der ikke er andre husdyrbrug, må der fra husdyrbruget, der bliver revurderet, være en **total**deposition på 0,7 kg N pr. ha pr. år. Er der ét husdyrbrug udover husdyrbruget selv, falder den tilladte **total**deposition til 0,4 kg N pr. ha pr. år, og endelig, hvis der er mere end ét husdyrbrug udover husdyrbruget selv, må **total**depositionen fra husdyrbruget, der revurderes, maksimalt være 0,2 kg N pr. ha pr. år.

Den maksimale tilladte **total**deposition til kategori 2-natur er 1,0 kg N pr. ha pr. år, mens den maksimale tilladte **mer**deposition til kategori 3-natur, som udgangspunkt, er 1,0 kg N pr. ha pr. år.

³ Lovbekendtgørelse nr. 1578 af 8.12.2015 af lov om naturbeskyttelse (med senere ændringer).

På et husdyrbrug er det stalde og husdyrgødningslagre, der er hovedkilden til udslip af luftbåret kvælstof (ammoniakemission). IT-ansøgningssystemet beregner totaldepositionen fra den ansøgte drift eller fra den eksisterende drift ved revurderinger.

Kvælstoffølsomme Natura 2000 områder skal desuden beskyttes iht. Habitatbekendtgørelsen "Bekendtgørelse om udpegning og administration af internationale naturbeskyttelsesområde samt beskyttelse af visse arter" (bek nr. 1621/2015). Revurdering af en eksisterende bedrift er imidlertid ikke omfattet af denne bekendtgørelse (§§ 7, 8 eller 11), og kommunen skal ikke vurdere påvirkningen af de udpegede områder og arter.

Natur- og Miljøklagenævnet har i en række sager i 2012 afgjort, at godkendelsesbekendtgørelsen heller ikke har hjemmel til at stille krav om opfyldelse af det særlige beskyttelsesniveau i bilag 3 og 4 i forbindelse med revurderinger. Dog skal man i revurderinger i henhold til godkendelsesbekendtgørelsen nr. 44/2016 vurdere, om kravet til totaldeposition af ammoniak som angivet i bekendtgørelsens bilag 3 bliver opfyldt.

Det nærmeste Natura 2000 område ligger over 10 km fra Sophienlund. Skanderborg Kommune vurderer på den baggrund, at der ikke vil kunne registreres en påvirkning inden for Natura2000 direkte fra produktionen.

I henhold til Naturbeskyttelseslovens § 3 må der ikke foretages ændringer i tilstanden af de beskyttede arealer. Da den fortsatte drift ikke medfører ændringer eller merudledninger på øvrige naturområder, vil påvirkningen være uændret.

Ammoniakfordampning og deraf følgende deposition på naturområder i forbindelse med udbringning af husdyrgødning er ikke omfattet af husdyrgodkendelseslovens krav om revurdering.

2.6. Støj

De eksisterende vilkår fastholdes. Støjgrænserne i miljøgodkendelsen er fastlagt ud fra Miljøstyrelsens vejledninger om ekstern støj nr. 5 og 6 fra 1984. Støjgrænserne er anbefalet for virksomheder herunder husdyrhold i det åbne land over for nabobeboelser. Der foretages ikke ændringer i vilkårene om støj.

Såfremt der indkommer velbegrundede klager over støj fra produktionsanlægget med tilknyttede aktiviteter, og kommunen vurderer, at der er tale om væsentlige støjgener, skal der indsendes dokumentation for, hvorvidt støjvilkårene er overholdt.

2.5. Skadedyr

De eksisterende vilkår fastholdes.

I forbindelse med dyreholdet kan der forekomme gener fra skadedyr såsom rotter, som skal afhjælpes, samt gener fra fluer, der skal bekæmpes effektivt.

Rottebekæmpelse er i forvejen reguleret ved bekendtgørelse nr. 1904/2015.

Der foretages ingen ændring i vilkår, andet end opdatering af henvisningen til Skadedyrlaboratoriet, som nu hedder: Skadedyrsguiden, Aarhus Universitet: fx <http://www.dpil.dk>

2.6. Luftforurening

De eksisterende vilkår om renholdes i stalde og ventilationssystem fastholdes.

2.7. Beskyttelse af jord, grundvand og overfladevand ved bygningerne

Alle vilkår til beskyttelse af jord, grundvand og overfladevand ved bygningerne fastholdes.

2.8. Spildevand

Vilkår om håndtering af husspildevand bortfalder, idet der i 2012 er færdigmeldt et nedsivningsanlæg til håndtering af husspildevand fra hele ejendommen.

Eksisterende vilkår om håndtering af spildevand fra stalden fastholdes.

2.9. Affald

Vilkår om håndtering af affald fastholdes.

Bedriften er omfattet af reglerne i den gældende affaldsbekendtgørelse. Derfor skal affaldsproduktionen på ejendommen registreres efter de gældende regler, og bortskaffelsen skal ske i overensstemmelse med Skanderborg Kommunes *Regulativ for erhvervsaffald*⁴.

Døde dyr skal håndteres i overensstemmelse med kravene i bekendtgørelse om opbevaring af døde dyr (nr. 558/2011).

2.10. Forebyggelse af uheld

De eksisterende vilkår videreføres.

2.11. Ophør

Jf. reglerne i husdyrgodkendelsesbekendtgørelsen, der er tilføjet et nyt vilkår, om at ophør skal anmeldes til Skanderborg Kommune. Der ud over videreføres det eksisterende vilkår

2.12. Egenkontrol

Eksisterende vilkår videreføres i det omfang det er nødvendigt, for at kunne dokumentere at vilkårene i godkendelsen overholdes.

3. Anvendelse af bedste tilgængelige teknik – BAT i forhold til anlægget

Faktaboks

Et husdyrbrug bør til stadighed søge at begrænse forureningen ved at indføre og gøre brug af den bedste tilgængelige teknik til at nedbringe eventuelle miljøpåvirkninger og gener fra stalde, husdyrgødningsopbevaringsanlæg m.m. Teknologier til begrænsning af ammoniakemission og lugtpåvirkning m.v. samt til bedre udnyttelse af næringsstofferne i husdyrgødningen er i stadig udvikling.

For de virksomhedstyper, der er omfattet af den europæiske godkendelsesordning om integreret forebyggelse og bekæmpelse af forurening (IE-direktivet), udsender EU-kommissionen såkaldte BREF-

⁴ Skanderborg Kommunes *Regulativ for erhvervsaffald* kan findes på:
<https://www.skanderborg.dk/Default.aspx?ID=35196&PID=130448&q=regulativ+erhvervsaffald>

dokumenter⁵ ("BAT reference documents"), som fastlægger, hvad der må betragtes som den bedste tilgængelige teknik inden for de industrielle brancher, som IE-direktivet omfatter.

Oplysningskravet vedrørende BAT i forbindelse med revurdering af miljøgodkendelse af husdyrbrug er en redegørelse, der som minimum indeholder punkterne management (godt landmandskab) og anvendelse af BAT inden for områderne foder, staldindretning, vand- og energiforbrug, opbevaring og behandling af husdyrgødning og udbringning. Redegørelsen skal for svine- og fjerkræbrug omhandle de teknologier, der er beskrevet i EU-kommissionens BREF-dokument om intensivt hold af svin og fjerkræ.

Miljøstyrelsen har udarbejdet Teknologiblade⁶, hvori dokumenteret teknik er beskrevet, og hvori der er redegjort for, hvor store reduktioner der kan forventes opnået ved brug af den pågældende teknik, samt hvor store mer-udgifterne eventuelt vil være.

Miljøstyrelsen har derudover for hovedparten af de gængse husdyrproduktionsgrene formuleret vejledende BAT-standardvilkår, der beskriver en emissionsgrænseværdi for ammoniak eller fosfor som udtryk for en given husdyrproduktions opnåelige BAT-niveau. BAT-niveauet kan opnås ved brug af de dokumenterede teknikker, som er beskrevet i de nævnte Teknologiblade.

Ved fastlæggelsen af den bedste tilgængelige teknik tages desuden udgangspunkt i definitionen i § 14 i godkendelsesbekendtgørelsen nr. 44/2016:

§ 14. Kommunalbestyrelsen skal ved fastlæggelsen af den bedste tilgængelige teknik i forbindelse med godkendelse eller revurdering af husdyrbrug anvende BAT-standardvilkårene og tage særligt hensyn til følgende kriterier:

- 1) Anvendelse af teknologi, der resulterer i mindst muligt affald.
- 2) Anvendelse af mindre farlige stoffer.
- 3) Fremme af teknikker til nyttiggørelse og genanvendelse af stoffer, der produceres og forbruges i processen, og affald, hvor det er hensigtsmæssigt.
- 4) Sammenlignelige processer, indretninger eller driftsmetoder, som er gennemprøvet med et tilfredsstillende resultat i industriel målestok.
- 5) Teknologiske fremskridt og udviklingen i den videnskabelige viden.
- 6) De pågældende emissioners art, virkninger og omfang.
- 7) Datoerne for nye eller bestående anlægs ibrugtagning.
- 8) Den tid, der er nødvendig for indførelse af den bedste tilgængelige teknik.
- 9) Forbruget og arten af råstoffer, herunder vand, der forbruges i processen, og energieffektiviteten.
- 10) Behovet for at forhindre eller begrænse emissionernes samlede påvirkning af miljøet til et minimum.
- 11) Behovet for at forhindre uheld og begrænse følgerne heraf for miljøet.
- 12) Informationer, som offentliggøres af offentlige internationale organisationer, herunder BAT-referencedokumenter, i det omfang disse er relevante for den pågældende type af husdyrbrug.

EU har på nuværende tidspunkt ikke færdiggjort nye BAT-referencedokumenter med konklusioner (§ 14 punkt 12). Der foreligger dog såkaldte BREF-dokumenter fra 2001, som kan inddrages i vurderingen.

⁵ Rammerne for dette BREF-dokument, der vedrørende intensiv fjerkræ- og svineproduktion, er baseret på punkt 6.6 i Bilag 1 i IPPC-direktiv 96/61/EF om *Anlæg til intensiv fjerkræ- eller svineproduktion med mere end a) 40.000 pladser for fjerkræ, b) 2.000 pladser for slagtesvin (over 30 kg) eller c) 750 pladser for søer.*

⁶ Teknologibladerne er en samling af blade, som Miljøstyrelsen har udarbejdet med vejledende beskrivelser af tekniske løsninger, som kan begrænse forurening fra husdyrproduktion. Teknologibladerne er dels opdateringer af gamle "BAT-byggeblade" og dels helt nye.

3.1 BAT i forhold til ammoniak og fosfor (inkl. stald og fodring)

Ved vurderingen af, hvorvidt husdyrbruget har truffet de nødvendige foranstaltninger til at forebygge og begrænse forureningen ved anvendelse af BAT tages udgangspunkt i Miljøstyrelsens vejledende emissionsgrænseværdier opnåelige ved anvendelse af den bedste tilgængelige teknik (BAT).

BAT-kravet for ammoniak, beregnet som maksimal emissionsgrænseværdi ud fra det dyrehold og de staldd typer, der nu er givet tilladelse til inden for revurderingens rammer, er 2.658 kg N/år. Den samlede emission fra produktionen er i IT-skemaet nr. 87001 version 2 beregnet til 2.657 kg N/år.

Det vejledende BAT-krav vurderes er dermed overholdt. Dette er opnået ved anvendelse af disse virkemidler:

- Nedsat indhold af råprotein i foder til søer i løbe/drægtighedsstald og til polte

Da ammoniak-BAT kravet er beregnet på baggrund af både staldd type og fodring, vurderes både staldd type og fodring af leve op til BAT.

BAT for fosfor	BAT niveau/DE	Antal DE	BAT-krav
Smågrise	29,2	25,28	738,18
Årssøer	23,9	217,6	5.201,36
Polte (slagtesvin)	22,3	6,6	147,18
I alt	-	-	6.087 kg P/år

Den samlede produktion af fosfor ab lager er beregnet til 5.935 kg P/år. BAT-kravet er dermed overholdt.

I henhold til BREF-dokumentet er det BAT at sikre effektiv fodring gennem sammensætning af foderet og løbende kontrol, så det stemmer overens med dyrenes behov. BAT er blandt andet effektiv fodring af dyr. Formålet med den effektive fodring af dyr er at tilføre den nødvendige mængde af nettoenergien, vigtige aminosyrer, mineraler, sporstoffer samt vitaminer med henblik på vækst eller reproduktion, og samtidig mindske indholdet af næringsstoffer i gødningen.

Skanderborg Kommune vurderer, at når der udarbejdes foderplaner, med det formål at optimere fodringen og BAT-kravene udmeldt fra Miljøstyrelsen overholdes, lever produktionen op til BAT for fodring og staldd system.

3.2. BAT i forhold til management

Godt landmandskab er en vigtig del af BAT. Selv om det er svært direkte at kvantificere miljøfordele, er det tydeligt, at ansvarsbevidst driftsledelse bidrager til en forbedret miljøpræstation for en bedrift med intensiv produktion. I henhold til BREF-dokumentet er det BAT, at identificere og implementere uddannelses- og træningsprogrammer for bedriftspersonale, at føre journal over vand- og energiforbrug, mængde af husdyrfoder, opstået spild og spredning af uorganisk gødning og husdyrgødning på markerne, at have en nødfremgangsmåde til at håndtere ikke planlagte emissioner og hændelser, at iværksætte et reparations- og vedligeholdelsesprogram for at sikre, at bygninger og udstyr er i driftsklar stand, samt at faciliteterne holdes rene, at planlægge aktiviteter på anlægget korrekt, såsom levering af materialer og fjernelse af produkter og spild, samt at planlægge gødskning af markerne korrekt.

Husdyrbruget opfylder BAT-kravet i forhold til management ved at:

- Daglige tilsyn og løbende vedligeholdelse
- Jævnlig rengøring
- Personalet på ejendommen bliver løbende efteruddannet og der er fagkonsulenter tilknyttet ejendommen

3.5. BAT i forhold til vand- og energiforbrug

Energi

Staldene er undertryk ventileret og frekvensstyret. Udsugningskanalerne rengøres jævnligt, minimum en gang årligt.

AI opvarmning stammer fra halmvarme.

Hele ejendommen har været gennemgået af en energirådgiver, hvorigennem forbruget af energi er blevet optimeret.

Vandforbrug

Drikkeventiler er placeret over foderkrybben for at minimere vandspildet. Ved rengøring af staldene sættes staldene i blød i koldt vand.

Kommunens Vandforsyningsplan er bestemmende for området, og der stilles ikke nye vilkår om vandforsyning.

I henhold til BREF-dokumentet, er det, til aktiviteter, hvor der bruges vand, BAT at reducere vandforbruget ved at udføre alt det følgende: rengøring af stald og udstyr med højtryksrensere efter hver produktionscyklus eller hver batch (det er vigtigt at finde en balance mellem rengøring og brug af så lidt vand som muligt), udførelse af regelmæssig kalibrering af drikkevandsanlægget for at undgå spild, registrering af vandbrug gennem måling af forbrug og detektering og reparation af lækager.

Skanderborg Kommune vurderer, at ejendommen lever op til kravet om anvendelse af BAT med hensyn til vand- og energiforbrug.

3.6. BAT i forhold til opbevaring og behandling af husdyrgødning

I forhold til lagring af gylle i en beton- eller stålbeholder, er det i henhold til BREF-dokumentet BAT, at bruge en stabil beholder, der kan modstå mekaniske, termiske samt kemiske påvirkninger, at beholderens bund og vægge er tætte og beskyttede mod tæring, at lageret tømmes regelmæssigt af hensyn til eftersyn og vedligeholdelse, fortrinsvis hvert år, at der bruges dobbelte ventiler til alle ventiludgange fra lageret og at gyllen kun røres lige før tømning af beholderen ved f.eks. tilførsel på marken. Derudover er det BAT, at dække gyllebeholderne ved fast låg, tag eller en teltstruktur, eller ved hjælp af flydelag.

Skanderborg Kommune vurderer, at det er BAT at følge kravene i husdyrgødningsbekendtgørelsen om håndtering og opbevaring af husdyrgødning. De gældende lovkrav er BAT-niveauet, som herved fastlægges for dette projekt. Det vurderes, at ejers tiltag på punktet opbevaring og behandling af gylle lever op til kravet.

Husdyrbruget opfylder BAT-kravet i forhold til opbevaring og behandling af husdyrgødning ved at:

- Gyllen opbevares i stabil gyllebeholder, der kan modstå påvirkning, og som er tæt og beskyttet

- mod tæring
- Gyllebeholder et tilmeldt de lovpligtige eftersyn, hvilket betyder, at beholderen bliver kontrolleret hvert 10. år af et autoriseret firma
- Gyllen omrøres kun i forbindelse med udbringning eller flytning af gylle
- Der er opbevaringskapacitet til minimum 9 måneders produktion

Skanderborg Kommunes samlede BAT-vurdering

For at leve op til BAT-kravene gøres der forskellige tiltag på ejendommen, heriblandt virkemidler i forhold til staldsystem og husdyropbevaringsanlæg. Ved beregning kan det konstateres, at produktionen lever op til Miljøstyrelsens vejledende emissionsgrænseværdier for ammoniak.

Skanderborg Kommune vurderer på baggrund af det oplyste, at husdyrbruget samlet set ved overholdelse af de til enhver tid gældende generelle miljøregler for den pågældende type husdyrbrug og af de supplerende vilkår i revurderingen vil anvende den bedste tilgængelige teknik med hensyn til, hvad der er praktisk og økonomisk muligt i branchen og i forhold til den miljøgevinst, der kan dokumenteres opnået ved brug af den pågældende teknik.

4. Vurdering af miljøpåvirkning fra udbringningsarealer

Bedriften skal overholde reglerne i husdyrgødningsbekendtgørelsen om tilstrækkeligt harmoniareal til at udbringe husdyrgødningen på.

Harmoniarealet for bedriften kan ses i gødningsregnskaberne.

Natur- og Miljøklagenævnet har i en række sager i 2012 afgjort, at godkendelsesbekendtgørelsen ikke giver hjemmel til at stille krav om opfyldelse af det særlige beskyttelsesniveau i bilag 3 og 4 angående blandt andet nitratudvaskning og fosforudledning fra markerne i forbindelse med revurderinger. Arealerne skal heller ikke vurderes efter habitatbekendtgørelsen. Derfor kan man som hovedregel ikke i en revurdering fastsætte nye vilkår for arealer.

Kvælstoffølsomme Natura 2000 områder samt en række dyre- og plantearter (Bilag IV-arter) skal beskyttes iht. Habitatbekendtgørelsen "Bekendtgørelse om udpegning og administration af internationale naturbeskyttelsesområde samt beskyttelse af visse arter" (bek nr. 1621/2015). Revurdering af en eksisterende bedrift er imidlertid ikke omfattet af bekendtgørelsen (§§ 7, 8 eller 11), og kommunen skal ikke vurdere påvirkningen af de udpegede områder og arter.

5. Egenkontrol

Kommunen vurderer

Egenkontrollen skal primært sikre, at der føres dokumentation med alle relevante parametre af betydning for overholdelse af de forudsætninger, der ligger til grund for revurderingen.

Vilkår for egenkontrol understøtter primært andre stillede vilkår i godkendelsen.

De eksisterende vilkår om egenkontrol bibeholdes derfor. Da vilkåret om 4,2 g P/FE i foder bortfalder, bortfalder også kravet om dokumentation.

Skanderborg Kommune vurderer, at de eksisterende vilkår om egenkontrol er tilstrækkelige til at sikre korrekt drift af anlægget. Kommunen kan desuden anvende dokumentationen sammen med revurderingens øvrige driftsvilkår til at kontrollere vilkårenes overholdelse i forbindelse med tilsyn.

6. Ophør

Kommunen vurderer

Skanderborg Kommune vurderer, at tiltag såsom rengøring af stalde er nødvendige for at undgå forureningsfare og for at sikre, at ejendommen ikke vil blive et attraktivt levested for eksempelvis rotter.

Skanderborg Kommune vurderer derfor, at det eksisterende vilkår om foranstaltninger for at undgå forureningsfare ved ophør skal videreføres.