

Danpo A/S
Tykhøjvej 44
7323 Give

(sendt pr. mail til Niels Christian Lauridsen, niels.christian.lauridsen@danpo.dk)

Miljøgodkendelse til etablering af ny produktionslinje

Danpo A/S
Tykhøjvej 44
7323 Give

CVR nr.: 31241316

Listetype: 6.4b (i)2

21.06.2018

Side: 1/41

Sagsnr.:
09.02.06-P19-1-17.

Sagsbehandler:
Gitte Wisby Møller
Lokaltlf.: 76 81 24 13

E-post:
giwmo@vejle.dk

Her bor vi:
Kirketorvet 22
7100 Vejle

Indholdsfortegnelse

Baggrund for miljøgodkendelsen	3
Vejle Kommunes afgørelse	4
Vilkår:.....	4
Etablering, anlæg og indretning	4
Begrundelse for miljøgodkendelsen.....	4
Accept af sikkerhedsniveau.....	5
Begrundelse for sikkerhedsaccept.....	5
Afgørelse om ikke VVM-pligt	5
Begrundelse for VVM-afgørelse	6
Øvrige bemærkninger.....	6
Klagevejledning	7
Grundlaget for afgørelsen.....	8
Lovgrundlag m.m.	8
Væsentlige sagsakter	8
Oplysninger om ansøger og ejerforhold.....	8
Miljøteknisk beskrivelse	9
Vejle Kommunes miljøtekniske vurdering	11
Bilag	12
Kopiliste	13
Vejle Kommunes behandling af dine personoplysninger	13

Baggrund for miljøgodkendelsen

Danpo A/S forarbejder kyllingekød til fødevarer. Forarbejdningen består i at kyllingekødet hakkes, tilsættes hjælpestoffer og formes til forskellige produkter inden det forsteges, fryses, emballeres og forsendes.

Danpo A/S har den 8. december 2017 søgt om miljøgodkendelse til etablering af en ny produktionslinje, så de udvider fra 3 til 4 produktionslinjer. Den nye produktionslinje etableres i en ny bygning i forlængelse af en eksisterende bygning. Produktionslinjen skal anvendes til produktion af samme produkter, som der produceres på de eksisterende 3 linjer. På den nye produktionslinje forventes der at blive produceret 17.500 tons. Produktionen øges dermed fra 31.000 tons til 48.500 tons. I forbindelse med udvidelsen etableres der nyt køle/fryserum. Oplaget af ammoniak vil dermed øges med ca. 2,5 tons.

Der blev i første omgang også søgt om udvidelse med en 5. produktionslinje, som skulle etableres indenfor 5 år. Denne produktionslinje blev dog senere trukket ud af ansøgningen igen.

Produktionslinje 4 vil, sammen med de eksisterende 3 produktionslinjer, være omfattet af godkendelsesbekendtgørelsens¹ bilag 1 punkt 6.4b (i)2 *Behandling og forarbejdning af animalske råvarer med henblik på fremstilling af levnedsmidler med en kapacitet til produktion af færdige produkter på mere end 75 tons/dag.*

Danpo A/S er omfattet af Risikobekendtgørelsen² da de har to køleanlæg med sammenlagt mere end 5 tons ammoniak og da der er mindre end 200 meter til boligområde. Danpo skal min. hver 5. år revidere sit sikkerhedsdokument. Danpos sikkerhedsniveau er senest accepteret den 27.02.2018. Etablering af nyt køle/fryserum medfører mindre ændringer af sikkerhedsforholdene. Der er redegjort for de ændrede sikkerhedsforhold i forbindelse med miljøgodkendelsen. Accept af det ændrede sikkerhedsniveauet indgår som en del af miljøgodkendelsen af produktionsudvidelsen.

Udvidelsen med en ny produktionslinje kan rummes inden for de eksisterende vilkår i godkendelsen af 16.03.2011, vilkårsændring af 01.12.2015 vedr. egenkontrol af spildevand samt accept af sikkerhedsniveau af 27.02.2018. Miljøgodkendelsen af den nye produktionslinje er derfor et supplement til disse afgørelser.

Vejle Kommune har i behandlingen af sagen lagt vægt på, at den øgede affald, støj og luftpåvirkning den nye produktionslinje giver anledning til, vil kunne rummes inden for de eksisterende vilkår. Der er endvidere lagt vægt på, at den risiko, det nye køle/fryserum medfører, fortsat kan rummes inden for den konservative risikoberegning, der ligger til grund for afgørelsen om accept af sikkerhedsniveau af 27.02.2018.

¹ Miljø- og Fødevareministeriets bekendtgørelse om godkendelse af listevirksomhed, Bek. nr. 1458 af 12.12.2017

² Miljø- og Fødevareministeriets bekendtgørelse om kontrol med risikoen for større uheld med farlige stoffer, nr. Bek. nr. 372 af 25.04.2016

Der er den 02.03.2018 meddelt dispensation til at påbegynde bygge- og anlægsarbejder af produktionsudvidelsen.

Der er foretaget en VVM-screening (vurdering af virkning på miljøet) af projektet. Screeningen viste, at der ikke er VVM-pligt på projektet, idet projektet ikke giver anledning til forøgede emissioner, der rækker ud over det, der allerede er tilladt i Danpos eksisterende miljøgodkendelser.

Vejle Kommune har med denne afgørelse ikke taget stilling til, om det ansøgte kræver tilladelse efter anden lovgivning.

Forudsætningerne for afgørelsen findes i afsnittet "Grundlaget for godkendelsen" på side 8.

Vejle Kommunes afgørelse

Vejle Kommune meddeler hermed miljøgodkendelse til etablering og drift af en ny produktionslinje hos Danpo A/S, Tykhøjvej 44, 7323 Give, matr.nr. 5b og 5z Farre By, Give. Miljøgodkendelsen er meddelt efter miljøbeskyttelseslovens §33³.

Miljøgodkendelsen meddeles som et tillæg til miljøgodkendelsen af 16.03.2011, hvorfor vilkårene i miljøgodkendelsen fra 2011 også gælder for den nye produktionslinje.

Da det er vurderet, at i forhold til det ansøgte er de gældende vilkår i gældende miljøgodkendelser og risikoaccept tidssvarende og tilstrækkelige, meddeles der ikke nye driftsvilkår med dette tillæg. I henhold til §32 stk. 2 i godkendelsesbekendtgørelsen fastsættes dog en frist for udnyttelse af afgørelsen.

Godkendelsen gives på følgende vilkår:

Vilkår:

Etablering, anlæg og indretning

1. Godkendelse af linje 4 bortfalder, hvis driften af denne ikke er startet inden 2 år fra godkendelsens dato.

Begrundelse for miljøgodkendelsen

Danpo A/S har søgt om miljøgodkendelse til etablering og drift af en ny produktionslinje. Produktionslinjen etableres i ny bygning i forlængelse af eksisterende bygning.

³ Miljø- og Fødevareministeriets lovbekendtgørelse om miljøbeskyttelse, Lovbek. nr. 966 af 23.06.2017

Med den i ansøgningsmaterialet beskrevne indretning og drift af den nye produktionslinje, er det Vejle Kommunes vurdering, at det ansøgte ikke vil give anledning til øget påvirkning af omgivelserne. De væsentligste miljøpåvirkninger fra udvidelsen vurderes at være støj og luftemissioner fra afkast. Det forventes dog, at disse vil være minimale og at Danpos samlede støjniveau fortsat kan overholde miljøgodkendelsens støjkrav ligesom det også forventes, at de fastsatte luftvilkår fortsat kan overholdes. Det vurderes dermed, at linje 4 kan etableres og drives under den eksisterende miljøgodkendelse uden at der er behov for ændring af vilkår.

Accept af sikkerhedsniveau

Accepten af sikkerhedsniveauet meddeles i henhold til § 41, stk. 1, jf. § 41b i Miljøbeskyttelsesloven⁴.

Vejle Kommune meddeler hermed accept af det samlede sikkerhedsniveau for Danpo A/S, Tykhøjvej 44, 7323 Give, som beskrevet i sikkerhedsdokumentet dateret 20.02.2018 med supplerende materiale samt tillæg til sikkerhedsdokument vedr. udvidelse, modtaget 01.05.2018.

Afgørelsen er et tillæg til Vejle Kommunes tidligere accept af 27.02.2018 af Danpo A/S's sikkerhedsniveau.

Begrundelse for sikkerhedsaccept

I tillægget til sikkerhedsdokumentet, som omhandler etablering af en ny produktionslinje samt udvidelse af det eksisterende køle/fryseanlæg med ca. 2,5 tons, er der redegjort for, at sikkerhedsniveauet på Danpo A/S, efter den ansøgte udvidelse, fortsat vil ligge under de danske acceptkriterier for sikkerhedsniveauet. Vejle Kommune meddeler derfor accepterer af sikkerhedsniveauet på Danpo A/S.

Vurderingen af Danpos tillæg til sikkerhedsdokument og sikkerhedsniveau er sket i samarbejde med Trekantområdets Brandvæsen og Sydøstjyllands Politi. Risikomyndighederne Vejle Kommune og Trekantområdets Brandvæsen skal inden for hvert sit myndighedsområde meddele afgørelse om accept af sikkerhedsniveauet. Udtalelse/accept fra Trekantområdets Brandvæsen er vedlagt som bilag 10.

Afgørelse om ikke VVM-pligt

I forbindelse med sagsbehandlingen af ansøgningen om etablering af en ny produktionslinje hos Danpo A/S, Tykhøjvej 44, 7323 Give, er der foretaget en screening af, om en vurdering af

⁴ Miljø- og Fødevareministeriets lovbekendtgørelse nr. 966 af 23.06.2017 af lov om miljøbeskyttelse (miljøbeskyttelsesloven).

virksomheder på miljøet (VVM) er påkrævet. Screeningen er foretaget efter reglerne i VVM-bekendtgørelsen⁵.

På baggrund af VVM-screeningen vurderer Vejle Kommune, at der ikke er VVM-pligt på projektet, idet projektet ikke giver anledning til forøgede emissioner, der rækker ud over det, der allerede er tilladt i Danpos eksisterende miljøgodkendelser.

Vejle Kommune meddeler, at en særlig vurdering af virkning på miljøet (VVM) af projektet ikke er nødvendig. Afgørelsen er truffet efter §21 i VVM-bekendtgørelsen⁶.

Begrundelse for VVM-afgørelse

Da projektet er omfattet af bilag 2 pkt. 13.a i VVM-bekendtgørelsen skal miljø- og planmyndigheden foretage en screening af, om en vurdering af virkninger på miljøet (VVM) er påkrævet.

Med baggrund i VVM-screeningsnotatet (se bilag 6) konkluderer Vejle Kommune, at projektet ikke vil få væsentlig indvirkning på natur- og miljø og at der derfor ikke er grundlag for at kræve udarbejdelse af en VVM-redegørelse. Screeningen er gennemført med udgangspunkt i følgende kriterier angivet i VVM-bekendtgørelsens bilag 3:

- Projektets karakteristika
- Projektets placering
- Kendetegn ved den potentielle miljøpåvirkning

Den samlede vurdering af projektet giver ikke anledning til, at en VVM-redegørelse skal udarbejdes. Projektet har ikke karakter eller en beliggende, der medfører så væsentlige natur- og miljøkonsekvenser, at der er VVM-pligt for det pågældende projekt. Vilkår i gældende miljøgodkendelser er endvidere med til at sikre, at virksomhedens påvirkning af natur og miljø minimeres.

Øvrige bemærkninger

Da miljøgodkendelsen meddeles som et tillæg til miljøgodkendelsen af 16.03.2011, gælder vilkårene i miljøgodkendelsen fra 2011 også for den nye produktionslinje.

Da accepten af Danpo A/S's sikkerhedsniveau er et tillæg til Vejle Kommunes tidligere accept af 27.02.2018 af Danpo A/S's sikkerhedsniveau, gælder vilkårene i denne afgørelse også for den nye produktionslinje.

⁵ Miljø- og Fødevareministeriets bekendtgørelse af lov om miljøvurdering af planer og programmer og af konkrete projekter, LBK nr. 448 af 10.05.2017.

⁶ Bekendtgørelse af lov om miljøvurdering af planer og programmer og af konkrete projekter, LBK nr. 448 af 10.05.2017

Klagevejledning

Hvis du ønsker at klage over en af disse afgørelser, kan du klage til Miljø- og Fødevareklagenævnet.

Klagefristen er 4 uger fra offentliggørelse af denne afgørelse på Vejle Kommunes hjemmeside. Afgørelsen vil blive offentliggjort på kommunens hjemmeside www.vejle.dk den 21.06.2018. Afgørelsen vil også blive offentliggjort i Give Avis. Klagefristen udløber den 19.07.2018.

Du klager via Klageportalen, som du finder via www.nmkn.dk , www.borger.dk eller www.virk.dk. Du logger på Klageportalen med NEM-ID. En klage er indgivet, når den er tilgængelig for Vejle Kommune via Klageportalen. Når du klager, skal du betale et gebyr på 900,- kr. for borgere og 1.800,- kr. for virksomheder, organisationer og offentlige myndigheder.

I Klageportalen sendes din klage automatisk først til Vejle Kommune. Hvis Vejle Kommune fastholder afgørelsen, sender Vejle Kommune klagen videre til behandling i nævnet via Klageportalen. Du får besked om videresendelsen.

Miljø- og Fødevareklagenævnet afviser din klage, hvis du sender den uden om Klageportalen, medmindre du forinden er blevet fritaget for brug af Klageportalen. Hvis du ønsker at blive fritaget for at bruge Klageportalen, skal du sende en begrundet anmodning til Vejle Kommune. Vejle Kommune videresender herefter din anmodning til nævnet, som træffer afgørelse om, hvorvidt du kan fritages. Se betingelserne for at blive fritaget på www.nmkn.dk.

Indbringelse for domstol

Hvis afgørelsen ønskes prøvet ved en domstol, skal sagen være indbragt senest 6 måneder efter, at afgørelsen er meddelt.

Med venlig hilsen

Gitte Wisby

Grundlaget for afgørelsen

Lovgrundlag m.m.

- Miljø- og Fødevareministeriets lovbekendtgørelse nr. 966 af 23.06.2017 om miljøbeskyttelse, (miljøbeskyttelsesloven).
- Miljø- og Fødevareministeriets bekendtgørelse nr. 1458 af 12.12.2017 om godkendelse af listevirksomhed, (godkendelsesbekendtgørelsen).
- Miljø- og Fødevareministeriets bekendtgørelse nr. 372 af 25.04.2016 om kontrol med risikoen for større uheld med farlige stoffer, (risikobekendtgørelsen).
- Miljø- og Fødevareministeriets bekendtgørelse nr. 447 af 10.05.2017 om samordning af miljøvurderinger (VVM).
- Miljø- og Fødevareministeriets lovbekendtgørelse nr. 448 af 10.05.2017 om miljøvurdering af planer og programmer og af konkrete projekter (VVM), (VVM-bekendtgørelsen).
- BAT reference dokument (BREF): Produktion af fødevarer, drikkevarer og mælk (Food, Drink and Milk Industries, FDM)

Ansøgningen er behandlet efter § 33 i miljøbeskyttelsesloven.

Virksomheden er omfattet af bilag 1 i godkendelsesbekendtgørelsen, punkt 6.4b (i)2 *Behandling og forarbejdning af animalske råvarer med henblik på fremstilling af levnedsmidler med en kapacitet til produktion af færdige produkter på mere end 75 tons/dag.*

Vejle Kommune er godkendende og tilsynsførende miljømyndighed.

Habitatdirektivet

Nærmeste natura 2000 område ligger ca. 8,9 km vest for Danpo. Den daglige drift eller et uheld på Danpo vil på grund af afstanden ikke kunne påvirke Natur 2000 området. Danpo er derfor ikke omfattet af reglerne i habitatbekendtgørelsen.

VVM bekendtgørelsen

Aktiviteten er omfattet af VVM-bekendtgørelsens bilag 2 pkt. 13a: Ændringer eller udvidelser af projekter som allerede er godkendt, er udført eller er ved at blive udført, når de kan have væsentlig skadelig indvirkning på miljøet.

Retsbeskyttelse

Miljøgodkendelser efter § 33 stk. 1 er omfattet af en retsbeskyttelsesperiode på 8 år fra modtagelsen eller ved

påklage 8 år fra endelig afgørelse. Herefter kan myndigheden tage de enkelte vilkår op til revision.

Væsentlige sagsakter

- Ansøgning om miljøgodkendelse, modtaget d. 08.12.2017.
- Redegørelse for BAT, modtaget d. 15.12.2017.
- Revideret ansøgning om miljøgodkendelse, modtaget d. 01.03.2018.
- Tillæg til sikkerhedsdokument vedr. udvidelse, modtaget d. 01.05.2018.
- Ansøgningskema vedr. VVM, modtaget d. 24.05.2018.

Øvrige gældende miljøgodkendelser/afgørelser

- Revision af miljøgodkendelse (totalgodkendelse incl. afledningstilladelse), meddelt d. 16.03.2011.
- Miljøgodkendelse til drift af kedelanlæg, meddelt d. 11.02.2009.
- Ændring af vilkår for egenkontrol i afledningstilladelse, meddelt d. 01.12.2015.
- Afgørelse om at der ikke skal udarbejdes en basistilstandsrapport, meddelt d. 19.12.2017.
- Miljøgodkendelse til etablering og drift af maskinhus med 2 kedler, meddelt d. 05.01.2018.
- VVM-screening af nyt maskinhus, meddelt d. 05.01.2018.
- Tilladelse til at påbegynde bygge- og anlægsarbejde inden miljøgodkendelse foreligger (produktionsudvidelse), meddelt d. 02.03.2018
- Accept af sikkerhedsniveau, meddelt d. 27.02.2018

Oplysninger om ansøger og ejerforhold

Virksomhed og ansøger

Danpo A/S
Tykhøjvej 44, 7323 Give
CVR-nr.: 36124555
Tlf.: 72 11 55 55

Matrikelejer

Danpo A/S
Tykhøjvej 44, 7323 Give
Matr. 5b og 5z Farre By, Give

Virksomhedens kontaktperson

Niels Christian Lauridsen
Tlf.: 22 77 85 26
mail: niels.christian.lauridsen@danpo.dk

Beliggenhed

Ejendommen ligger i landzonen, inden for kommuneplanramme nr. 99.L.26.

Der er den 11.10.2017 meddelt landzonetilladelse til etablering af bygning til produktionsudvidelsen. Landzonetilladelsen indeholder også en dispensation fra naturbeskyttelsesloven i forhold til kirkebeskyttelseslinjen.

Grundvand

Ejendommen ligger i et område med drikkevandsinteresser.

Natur mm

Der er ca. 250 m til beskyttet sten og jorddige vest for Danpo og ca. 275 m til beskyttet eng nord for Danpo. Ca. 220 m nord for Danpo er et fredet område (i forhold til kirkebeskyttelse). Nærmeste fredede naturområde ligger ca. 6,7 km øst for Danpo. Afstanden til nærmeste internationale naturbeskyttelsesområde er ca. 8,9 km. Se bilag 3.

Miljøteknisk beskrivelse

Virksomhedens ansøgning om miljøgodkendelse i BOM samt supplerende oplysninger udgør den miljøtekniske beskrivelse af virksomheden. Vejle Kommune, Industrijævningskommissionen og vurdering af virksomhedens miljøtekniske beskrivelse fremgår af afsnittet "Vejle Kommunes miljøteknisk vurdering".

Indretning og drift

Linje 4 vil blive etableret i 2018. Den nye linje vil producere 17.500 tons.

Kyllingekød modtages på rampen i plastkar. De bliver placeret i råvare kølerummet indtil de skal anvendes. Kødet hakkes og køles. Herefter kommer det på forarbejdningslinjen, hvor det først formes og derefter koges i en ovn. Der tilsættes forskellige paneringer og krydderier. Det steges herefter i frituren og indfrys derefter i fryseren. Efter indfrysningen pakkes produktet i poser, og så i kasser, som pakkes på paller i pakkeområdet. Til slut lægges de i papkasser, som oplagres i et frostrum, inden de transporteres ud til kunden.

Danpo har i forvejen 2 ammoniak køleanlæg. Med etablering af produktionslinje 4 vil det ene ammoniak køleanlæg blive udvidet. Den samlede ammoniakmængde på Danpo vil derefter være 18,9 tons. Det eksisterende anlæg udvides med 1 ny væskebeholder samt 2 skruekompressor, placeret i maskinstuen. I de nye produktionslokaler vil der blive indsat 2 indfrysningstunneller samt 1 frostlager. Den nye produktionslinje vil blive omfattet af de eksisterende vedligeholdelses procedurer.

På sydsiden af den nye tilbygning opstilles to kryotanke fra 2018 på i alt 60.000 liter til nitogengas. Gassen skal bruges til køling af hakkekød i den nye fabriksbygning. Tanken stilles på separat fundament. Tanken indhegnes med et 2 meter højt hegn, og sikres mod påkørsel.

Driftstider

Produktionen vil foregå hele døgnet alle ugens dage.

Råvareforbrug

Råvaremængderne vil ikke adskille sig fra de nuværende råvaretyper. Danpo forventer, at de med udvidelsen fra 3 til 4 produktionslinjer, vil produktionen gå fra 31.000 tons til ca. 48.500 tons i 2018. Ca. 60 % vil være kyllingekød og den resterende del vil være tilsætningsstoffer som krydderier, stivelse og bindemidler. Ca. 5 % er solsikkeolie, der anvendes til friturestegning. Med produktionsudvidelsen vil mængderne stige med ca. 1/3 for linje 4.

	2015	2016	2017	2018*
Mængde, tons	24.441	26.925	32.000	43.000

Tabel 1: Råvareforbrug, total

* Forventet mængde

Kemikalier

Til rengøring af virksomheden anvendes forskellige kemikalier. Typer samt forbruget i 2017 fremgår af bilag 5.

Derudover anvendes forskellige kemikalier til spildevandsrensning i Danpos eget renseanlæg.

Stoffer	Mængder, max oplag	Placering
Pix-113	16 m3	Renseanlæg
Natronlud	16 m3	Renseanlæg
Superfloc	1 m3	Renseanlæg
Fritureolie	Nu 64 m3. Etableres 2 nye tanke á 32 m3	Nye tanke: ved vestgavl af ny bygning
CO2	28 m3	Ved østgavl
N2	41,5 m3	Ved maskinhus
Rengøringsmidler	Ca. 7 m3	Kemirum

Tabel 2: Kemikaliemængder

Luftforurening

Der etableres et afkast fra den nye stegelinje. Luftmængderne vil være 3.500 m3/h. Inden udledningen renses luften i et luftreanseanlæg bestående af bl.a. filtre og UV-lys, hvorved luften renses for olie samt lugt. Leverandør

af luftreanseanlæggene garanterer en max udledning på 5 LE/m³.

Luftafkastene er 17 m over terræn (7 m over tag).

Ved nedbrud vil anlægget lukke ned, så der ikke udledes urensset luft.

Spildevand

Hovedmængden af spildevand fra produktionsudvidelsen vil stamme fra rengøringen, samt fra spuling af gulv ved produktion. Spildevandet vil indholdsmæssigt ikke adskille sig fra spildevand fra den eksisterende produktion.

Spildevandet vil blive behandlet i eget spildevandsanlæg iht. virksomhedens afledningstilladelse. Derefter ledes det til offentlig rensesanlæg.

Forventet spildevandsmængde:

	2015	2016	2017	2018*
Mængde, m³	110.854	121.645	132.408	175.000

Tabel 3: Spildevandsmængder

*Forventet mængde inkl. linje 4

Spildevandsmængden forventes at fordele sig på 480 m³ pr. døgn, 20 m³ pr. time.

Overfladevand

Tagvand samt overfladevand fra omkringliggende befæstede arealer afledes til Vejle Spildevands kloaksystem.

Støj

De nuværende støjkluder vil ikke ændre sig. Af nye støjkluder vil der være støj fra råvareindlevering til den nye produktionslinje. Eksisterende støjværn imod boligområdet bibeholdes.

Til- og frakørsel

Udvidelsen med en ny produktionslinje medfører op til ca. 5 lastbiler mere i døgnnet. Danpos daglige transporter til og fra ejendommen er dog ændret nu, så den nu sker fra Tykhøjvej, som er offentlig landevej. Tidligere var der også transport til og fra virksomheden via Ågade, hvilket medførte lastbiltransport gennem landsbyen.

Med udvidelsen vil det blive muligt at planlægge transporten endnu bedre end det gøres i dag, sådan at mest mulig transport til og fra fabrikken kommer til at foregå i dagtimerne.

Affald

Udvidelsen af produktionen vil medføre en øget affaldsmængde. Der vil ikke være nye affaldstyper. De øgede mængder kan håndteres i virksomhedens nuværende affaldssystem. Affaldet opbevares i de eksisterende affaldscontainere, som tømmes af eksternt selskab. Der vil ikke komme flere containere, men tømning vil ske oftere.

Forventet affaldsmængde:

	2014	2015	2016	2017	2018*
Affald til forbrænding, tons	247	278	288	345	520
Pap til genbrug, tons	112	136	94	112	170
Olie og kemikalieaffald, tons	0,8	1,8	1,2	1,4	2,1
Slam til biogas, m³	2246	3126	3605	4326	6600
Biprodukter, tons	1142	1142	1228	1473	2200

Tabel 4: Affaldsmængder

* Forventet mængde inkl. linje 4

Jord og grundvand

Udendørsarealerne ved den nye bygning til produktionsudvidelsen er befæstet.

Der vil blive placeret 2 tanke på hver 32 m³ ved gavl mod vest. Disse 2 tanke vil indeholde fritureolie. Tankene vil blive placeret på et beton fundament med sider. Afløbet fra denne vil blive ført til fedtudskiller, som er placeret samme sted. Afløbet fra denne vil blive ført til eget rensesanlæg. Det øvrige området ved tankene er befæstet.

Der er støbt betonplader på de arealer, hvor affald oplagres og håndteres.

Driftsforstyrrelser og uheld

Der vil kun kunne ske driftsforstyrrelser og uheld ved ammoniakken i køleanlæggene. De uheldstyper og driftsforstyrrelser, der kan ske ved køleanlægget, er ikke ændret i forhold til tidligere. Uheldsscenerierne er behandlet i sikkerhedsdokumentet af 20.02.2018 samt tillægget til sikkerhedsdokumentet af 01.05.2018.

Her ud over sker der ikke ændringer der påvirker de nuværende forhold omkring driftsforstyrrelser og uheld.

Risikoforhold/sikkerhedsforhold

Niras har udarbejdet et tillæg til Danpo sikkerhedsdokumentet, hvori der redegøres for ammoniak i forbindelse med den nye tilbygning, herunder konsekvenserne af en

forøget ammoniakmængde. I de konsekvensvurderinger der ligger til grund herfor, er en øget ammoniakmængde på 2,7 tons medregnet.

Der er lavet nye beregninger på den stedbundne- og samfundsmæssige risiko. Se bilag 7-9

Bedst tilgængelig teknik (BAT)

Danpo har redegjort for deres anvendelse af BAT ved udfyldelse af BAT-tjeklisten for forædling af kød og fjerkræ.

Vejle Kommunes miljøtekniske vurdering

Baggrund for miljøgodkendelsen

Danpo A/S ønsker at etablere en ny produktionslinje så de fremover har 4 linjer. Den nye produktionslinje etableres i en ny bygning i forlængelse af en eksisterende bygning. Produktionslinjen skal anvendes til produktion af samme produkter, som der produceres på de eksisterende 3 linjer. På den nye produktionslinje forventes der at blive produceret 17.500 tons. Produktionen øges dermed fra 31.000 tons til 48.500 tons. I forbindelse med udvidelsen etableres der nyt køle/fryserum. Oplaget af ammoniak vil dermed øges med ca. 2,5 tons.

Såfremt godkendelsen ikke er udnyttet senest den 21.06.2020 (2år) bortfalder miljøgodkendelsen jf. godkendelsesbekendtgørelsen § 32 stk. 2. Dvs. at såfremt den nye produktionslinje ikke er idriftsat inden da, skal der søges om ny miljøgodkendelse, såfremt den fortsat ønskes etableret.

Indretning og drift

Der etableres en ny produktionslinje i en ny bygning, der etableres i forlængelse af de eksisterende bygninger. En af de eksisterende ammoniakøleanlæg udvides med nyt køleanlæg, så den kan anvendes af den nye produktionslinje.

Råvare- og kemikalieforbrug

Da råvaretyperne ikke ændres og opbevaring af de øgede mængder af både råvarer, hjælpepestoffer og rengøringsmidler vil foregå i de eksisterende systemer, vurderer Vejle Kommune at opbevaring og håndtering af disse vil ske uden problemer for miljøet.

Luftforurening

Afkastet fra den nye stegelinje vil blive rensat i et luftrenseanlæg bestående af bl.a. filtre og UV-lys, hvorved luften renses for olie samt lugt. Leverandør af luftrense-

anlæggene garanterer en max udledning på 5 LE/m³. De eksisterende produktionslinjer giver ikke anledning til lugtgener. Luftafkastene er 17 m over terræn (7 m over tag).

Vejle Kommune vurderer derfor, at udledningen ikke vil medføre gener for omgivelserne og at udledningen kan overholde de eksisterende vilkår.

Spildevand

Spildevandet fra den nye produktionslinje vil ikke adskille sig fra spildevand fra den eksisterende produktion.

Alt spildevandet vil fortsat blive behandlet i eget spildevandsanlæg iht. virksomhedens afledningstilladelse. Derefter ledes det til offentlig renseanlæg.

Overfladevandet vil blive ledt til Vejle Spildevands kloaksystem.

Ved normal drift udleder Danpo A/S ikke miljøfremmede stoffer til regnvandssystemet.

Ved uheld eller brand kan Danpo indsætte midlertidig afspærringsmateriel i virksomhedens afløb til offentlig kloak. Derved afspærres kloaksystemet så slukningsvand mm vil blive tilbageholdt i det interne kloaksystems rør og brønde.

Da udvidelsen med en ny produktionslinje ikke vil medføre udledning af nye indholdsstoffer og da Danpos eget renseanlæg fortsat vil kunne håndtere de øgede spildevandsmængder, vurderer Vejle Kommune, at udvidelsen fortsat vil kunne ske inden for kravene i den eksisterende afledningstilladelse.

Støj

Med udvidelsen vil den øgede støj komme fra luftafkast samt op til 5 flere transportere i døgnet. Transportvejen til/fra Danpo er ændret, så den nu ikke længere sker gennem Farre by men via Tykhøjvej.

Vejle Kommune vurderer derfor, at udvidelsen ikke vil medføre øget støjbelastning af Danpos omgivelser.

Affald

Da udvidelsen af produktionen kun vil medføre øgede affaldsmængde af de samme affaldstyper, som Danpo har i dag, vurderer Vejle Kommune, at udvidelsen fortsat vil kunne ske inden for kravene i den eksisterende miljøgodkendelse.

Jord og grundvand

Opbevaring af råvarer, kemikalier og affald vil ske i Danpos eksisterende systemer, og dermed vil det ske så der ikke sker påvirkning af jord og grundvand. Nye tanke til fritureolie opstilles i en tankgrav og afløbet vil via fedtudskiller blive ført til eget renseanlæg. Skulle der komme et hul på en af tankene, vil al solsikkeolien derfor blive opsamlet i eget renseanlæg.

Vejle Kommune vurderer, at etablering og drift af den nye produktionslinje ikke vil medføre øget risiko for forurening af jord og grundvand.

Driftsforstyrrelser og uheld

Der vil ikke ske ændringer, der medfører øget risiko for driftsforstyrrelser eller uheld.

Ved uheld med ammoniak (fx hul på rør) vil disse blive håndteret i henhold til Danpos procedurer for disse.

Ved uheld eller brand kan Danpo indsætte midlertidig afspærringsmateriel i virksomhedens afløb til offentlig kloak. Derved afspærres kloaksystemet så slukningsvand mm vil blive tilbageholdt i det interne kloaksystems rør og brønde.

Ved uheld (fx hul) på tanke til fritureolie vil olien blive tilbageholdt i tankgraven og via afløbet løbe til fedtudskiller og videre til eget renseanlæg. Solsikkeolien bliver derved opsamlet i eget renseanlæg.

Vejle Kommune vurderer, at udvidelsen ikke vil medføre øget risiko for driftsforstyrrelser og uheld. Vejle Kommune vurderer endvidere, at såfremt der sker driftsforstyrrelser eller uheld, vil disse blive håndteret forsvarligt, så de vil medføre mindst mulig påvirkning af omgivelserne.

Risikoforhold/sikkerhedsforhold

Vejle Kommunes vurdering er lavet på baggrund af tillægget til sikkerhedsdokumentet, hvori Niras har redegjort for konsekvenserne af en forøget ammoniakmængde, samt lavet nye beregninger på den stedbundne- og samfundsmæssige risiko.

I tillægget til sikkerhedsdokumentet er der redegjort for, at sikkerhedsniveauet på Danpo A/S, efter den ansøgte udvidelse, fortsat vil ligge under de danske acceptkriterier for sikkerhedsniveauet. Vejle Kommune meddeler derfor accept af sikkerhedsniveauet på Danpo A/S.

Basistilstandsrapport

Efter godkendelsesbekendtgørelsens §15 skal myndigheden træffe afgørelse om, hvorvidt bilag 1-virksomheder, som bruger, fremstiller eller frigiver relevante farlige stoffer, skal udarbejde en rapport med oplysninger om og dokumentation for jordens og grundvandets tilstand med hensyn til forurening (basistilstandsrapport) i forbindelse med miljøgodkendelse jf. miljøbeskyttelseslovens §33.

Vejle Kommune har den 19.12.2017 truffet afgørelse om, at der ikke skal udarbejdes en basistilstandsrapport.

Bedst tilgængelig teknik

Virksomheder under listepunkt 6.4.b er omfattet af BAT-referencedokumentet (BREF) for virksomheder, der producerer fødevarer, drikkevarer og mælk. Det seneste BREF-dokument blev udarbejdet i 2006, og en revision er igangsat i 2014. Miljøgodkendelser af virksomheder omfattet af denne BREF skal således tages op til revideringer, når revisionen er afsluttet, og der foreligger nye BAT-konklusioner.

Miljøstyrelsen har udarbejdet en BAT-tjeklisten for forædling af kød og fjerkræ. Danpo har udfyldt denne.

På baggrund af redegørelserne i BAT-tjeklisten vurderer Vejle Kommune, at Danpo efterkommer anbefalingerne om BAT for forædling af kød og fjerkræ.

Samlet vurdering

Vejle Kommune vurderer samlet set, at det ansøgte projekt kan rummes inden for den gældende miljøgodkendelse af 16.03.2011 uden at der er behov for ændring af vilkår.

Ved overholdelse af vilkår i Danpos gældende godkendelser, vurderer Vejle Kommune, at Danpos aktiviteter ikke vil give anledning til miljømæssige problemer.

Udtalelse fra høringsberettigede

Udkastet har været sendt i høring hos Danpo A/S. Virksomheden har den 21.06.2018 oplyst, at de ikke har bemærkninger til udkastet.

Bilag

Bilag 1: Oversigtskort
Bilag 2: Situationsplan
Bilag 3: Naturområder
Bilag 4: Ansøgning om etablering af ny produktionslinje
Bilag 5: Kemikalieoversigt
Bilag 6: Ansøgningskema, VVM screening

- Bilag 7: Stedbunden risiko
Bilag 8: Stedbunden risiko, generiske fejlreter
Bilag 9: Samfundsmæssig risiko
Bilag 10: Udtalelse fra Trekantområdets Brandvæsen
vedr. Danpos sikkerhedsniveau

Kopiliste

- Niels Christian Lauridsen, niels.christian.lauridsen@danpo.dk
- Mads Werning, mads.werning@scandistandard.com
- Styrelsen for Patientsikkerhed, Tilsyn og Rådgivning Syd, Nytorv 2,1 sal, 6000 Kolding, stps@stps.dk
- Naturstyrelsen, Haraldsgade 53, 2100 København Ø, nst@nst.dk
- Miljøstyrelsen, Strandgade 29, 1401 København K, mst@mst.dk
- Danmarks Naturfredningsforening, Masnedøgade 20, 2100 København Ø, dn@dn.dk
- DN Vejle, v/Uffe Rømer, Klokkeager 20, 7120 Vejle Ø, dnvejle-sager@dn.dk
- Friluftsrådet, Scandiagade 13, 2450 København SV, kreds@friluftsraadet.dk og trekantomraadet@friluftsraadet.dk
- DOF-Vejle, v/Sten Nielsen, Sparkærvej 33, Vester Nebel, 6040 Egtved, vejle@dof.dk
- DOF, Vesterbrogade 140, 1620 København K, natur@dof.dk
- Vejle Museum, spinderihallerne, Spinderigade 11e, 7100 Vejle, museerne@vejle.dk
- Dansk Botanisk Forening, Jyllandskredsen, v/Signe Normand Poulsen, Lynghøjvej 41, 8543 Hornslet, sig-ne.normand@biology.au.dk
- Trekantområdets Brandvæsen, Norgesvej 1, 7100 Vejle, att.: Torben Ravn, torben.rav@trekantbrand.dk
- Sydøstjyllands Politi, Holmboes Allé 2, 3. sal, 8700 Horsens, att.: Ken Fenger, sojyl-plan@politi.dk

Vejle Kommunes behandling af dine personoplysninger

Vejle Kommune er dataansvarlig for behandlingen af de data, som vi har modtaget om dig. Vi følger reglerne i Databeskyttelsesloven og Databeskyttelsesforordningen. Vores kontaktoplysninger fremgår af brevet. Hvis du har spørgsmål til vores behandling af dine

oplysninger, er du altid velkommen til at kontakte vores databeskyttelsesrådgiver **Bech-Bruun Advokatpartnerselskab, CVR nr.38538071, Værkme-
stergade 2, 8000 Aarhus C**

Du kan kontakte vores databeskyttelsesrådgiver på følgende måder:

Telefonnummer: 72273002

E-mail: dpo.vejle@bechbruun.com

Sikker beskedfunktion via

<https://dpo.bechbruun.com/vejle>

Vi opfordrer til, at du bruger den sikre beskedfunktion, hvis din henvendelse indeholder følsomme eller fortrolige oplysninger.

Formålet med behandling af dine data

Formålet med anvendelse af dine personoplysninger og det anvendte lovgrundlag til sagsbehandlingen fremgår af brevet. Hvis vi videregiver dine data til andre databehandlere, fremgår det af brevet.

Opbevaring af dine personoplysninger

Vi opbevarer dine data, indtil opbevaringspligten udløber, hvilket afhænger af den lovgivning, der er anvendt i forbindelse med sagsbehandlingen. Vejle Kommune sletter dine oplysninger, når opbevaringspligten udløber, og et eventuelt arkiveringskrav er opfyldt.

Retten til at trække samtykke tilbage

I de tilfælde, hvor du har givet samtykke til behandling af dine personoplysninger, har du til enhver tid ret til at trække dit samtykke tilbage. Dette kan du gøre ved at kontakte os på de kontaktoplysninger, der fremgår af brevet. Hvis du vælger at trække dit samtykke tilbage, påvirker det ikke lovligheden af vores behandling af dine personoplysninger på baggrund af dit tidligere meddelte samtykke og op til tidspunktet for tilbage-trækningen. Hvis du tilbagetrækker dit samtykke, har det derfor først virkning fra dette tidspunkt.

Dine rettigheder

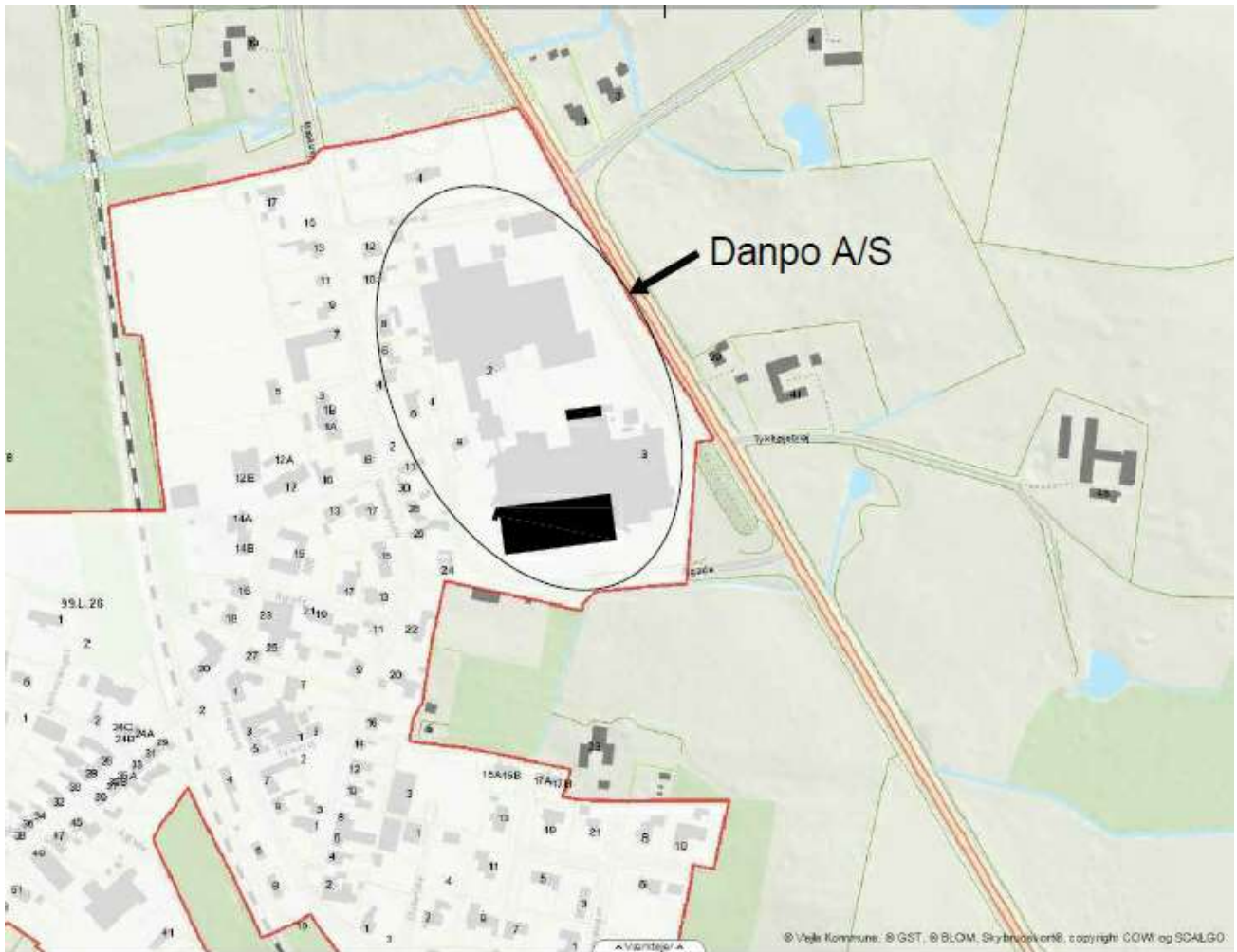
Du har efter Databeskyttelsesforordningen følgende rettigheder: Ret til at se oplysninger, ret til berigtigelse, ret til indsigelse. I særlige tilfælde har du ret til sletning eller begrænsning af behandling af dine data. Du kan læse mere om dine rettigheder i Datatilsynets vejledning om de registreredes rettigheder, som du finder på www.datatilsynet.dk

Hvis du vil gøre brug af dine rettigheder skal du kontakte vores databeskyttelsesrådgiver.

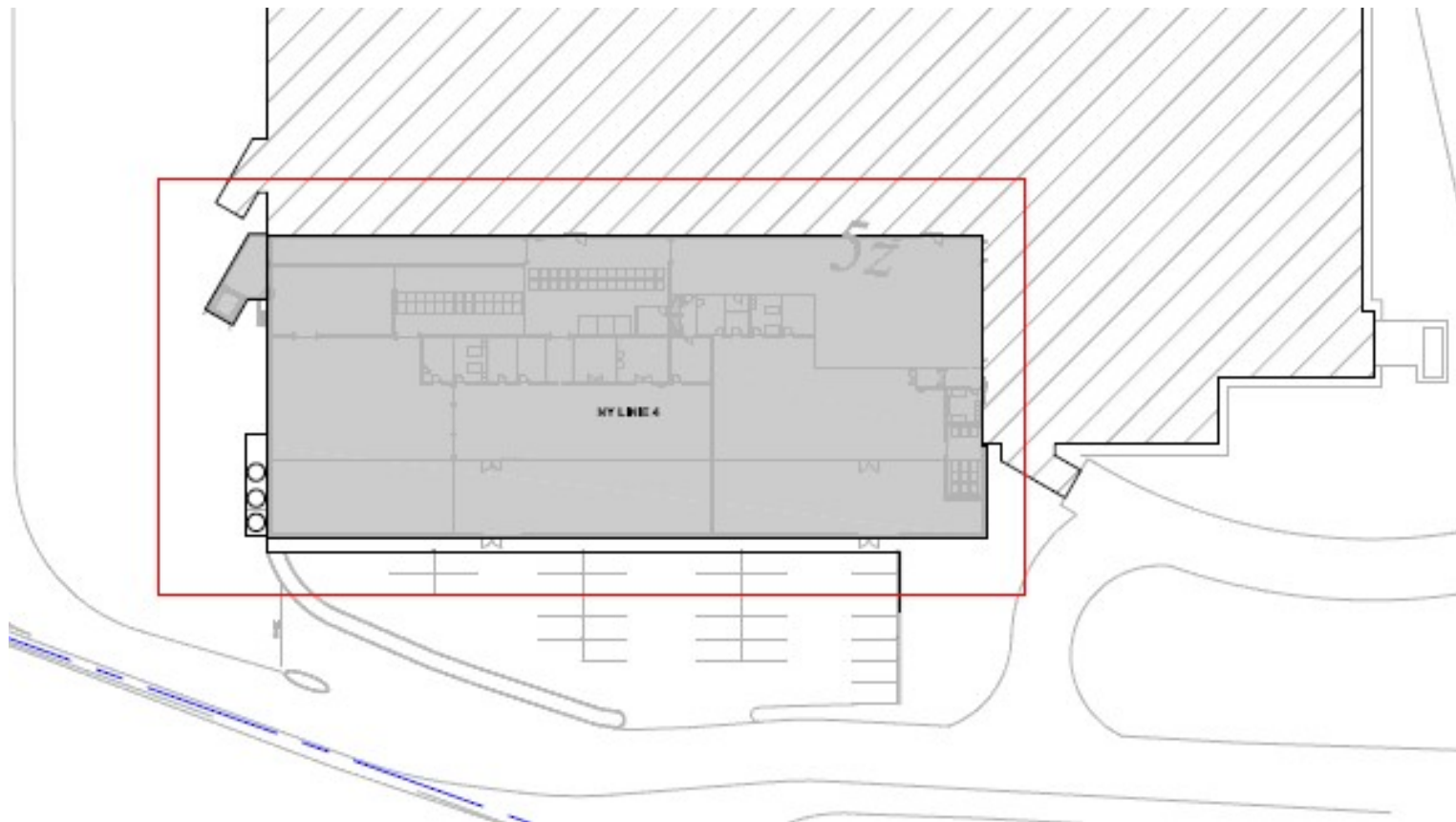
Klagemuligheder

Du har ret til at indgive en klage til Datatilsynet, hvis du er utilfreds med den måde, vi behandler dine personoplysninger på. Du finder Datatilsynets kontaktoplysninger på www.datatilsynet.dk

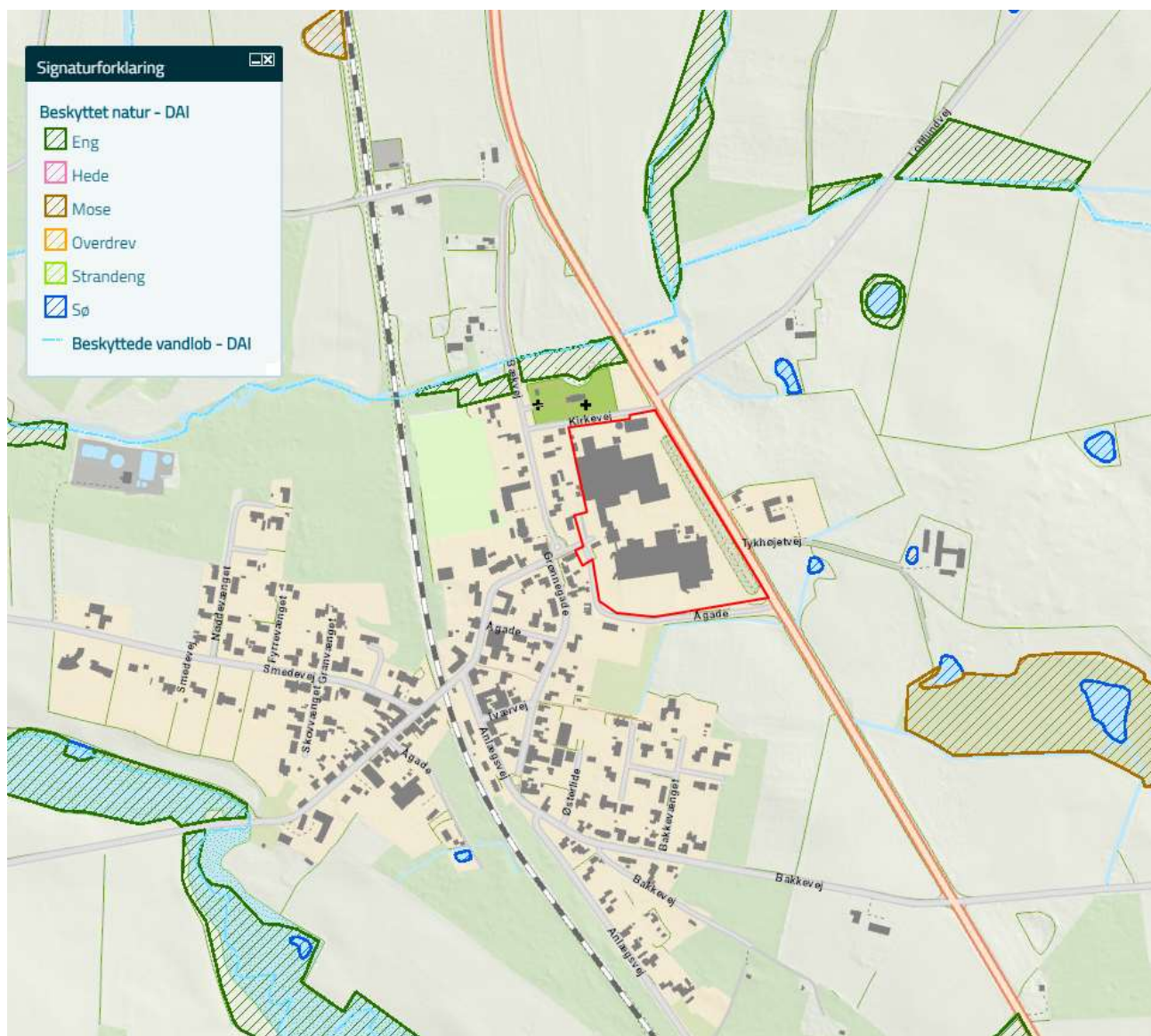
Bilag 1



Bilag 1: Oversigtskort



Bilag 2: Situationsplan



Bilag 3: Naturområder

Bilag 4

Bilag 4 indeholder ikke fortrolige oplysninger, selvom det står flere steder i bilaget.



Indeholder ønske om fortrolighed

Ansvarlig myndighed

Vejle Kommune

Indsendt af

Niels Christian Lauridsen
Ågade 2
7323 Give

E-mail: niels.christian.lauridsen@danpo.dk

Telefon 22778526

CVR / RID CVR:31241316-RID:40006329

Indsendt: 01-03-2018 16:51

BOM-nummer: MailD-2017-1799

Indsendelse nr.: 3

Fase: Ansøgning

Ansøgning for Miljøgodkendelse/ansøgning

Projekt: Linje 4%
Klassifikation: Ingen klassifikationer
Ansøgningstyper: Miljøgodkendelse anmeldelse af ny virksomhed eller udvidelse af eksisterende virksomhed

Sted(er)

Virksomheder: DANPO A/S, CVR: 31241316, P-nr.: 1003031462
Adresser: Ågade 2, 7323 Give

Ansøgere

Niels Christian Lauridsen
Ågade 2
7323 Give
E-mail: niels.christian.lauridsen@danpo.dk
Telefon: 22778526

Indholdsfortegnelse

Samlet oversigt over bilag i indsendelsen	1
Oversigt over dokumentation pr. fase	1
• Som del af ansøgningen	1
Ændringer i ansøgningen	2
• Dokumentationskrav	2
• Dokumentation	2
Angiv CVR og P-nummer	3
Ansøger og ejerforhold	3
Ansøger og ejerforhold for ejeren af ejendommen	4
Væg listebetegnelse for virksomhedens aktiviteter	4
Beskriv det ansøgte projekt Ønskes fortroligholdt	4
Er din virksomhed en risikovirksomhed? Ønskes fortroligholdt	5
Midlertidige aktiviteter	5
Bygningsmæssige ændringer/udvidelser	5
Oversigtsplan af virksomhedens placering	5
Virksomhedens driftstid	5
Til- og frakørselsforhold	6
Tegninger over virksomhedens indretning	6
Virksomhedens produktionskapacitet og råvareforbrug	6
Virksomhedens procesforløb	6
Oplysninger om energianlæg Ønskes fortroligholdt	6
Oplysninger om valg af den bedste tilgængelige teknik (BAT)	6
Risikovirksomhed: Kontaktperson for risikoforhold	7
Risikovirksomhed: Navn og mængde på risikostoffer	7
Risikovirksomhed: Risiko aktivitet Ønskes fortroligholdt	7
Risikovirksomhed: Oplysninger om virksomhedens nærmeste omgivelser	7
Risikovirksomhed: Sikkerhedsdokumentation	7
Risikovirksomhed: Ikke-teknisk resumé for risikoforhold	7
Tegninger med placering og nummerering af virksomhedens luftafkast	8
Luftudledning fra hvert afkast	8
Emission fra diffuse kilder	8
Emission der afviger fra normal drift	8
Beregning af afkasthøjder	8
Tegninger over spildevandsforhold og befæstede arealer	8
Spildevand: Oplysning om, hvor spildevand ønskes afledt til	9
Spildevand: Tilslutning til kloak, oplysninger om oprindelse og vandmængde	9
Spildevand: Tilslutning til kloak, indholdsstoffer Ønskes fortroligholdt	9
Spildevand: Afledning af kølevand	10
Placering af virksomhedens støj- og vibrationskilder	10
Støj- og vibrationskilder	10
Støj- og vibrationsdæmpende foranstaltninger	10
Beregning af samlede støjniveau	10
Affald - sammensætning og mængde	10
Affald - håndtering og opbevaring	11
Tegninger over placering af råvarer, hjælpestoffer og affald	11
Beskyttelse af jord og grundvand	11

Basistilstandsrapport	11
Forslag til vilkår og egenkontrol	11
Driftsforstyrrelser og uheld	11
Foranstaltninger ved virksomhedens ophør	12
Ikke-teknisk resume	12
Andre relevante oplysninger	12
Tidligere indsendelser	12

Samlet oversigt over bilag i indsendelsen

Bilag med versionskode	Refereret fra
(DK-1036-04-01B)A0 Process-Model.pdf SHA1:37999C3476F5635A4A9E629B04D4AC0E407CC245	Tegninger over virksomhedens indretning
(52)1.01 Udvendig kloak - 2017.12.18.pdf SHA1:8D013574CFC2EE49EB7E1A795B96A467C77E218F	Tegninger over spildevandsforhold og befæstede arealer
(52)2.01B Indvendig kloak - 2018.02.23.pdf SHA1:EFA004F538C92938D8945B7CFF8DE4118D89DDD7	Tegninger over spildevandsforhold og befæstede arealer
(99)1.01A Situationsplan - linie 4 - 2017.12.05.pdf SHA1:1E77BA76A19E1AAF49CD560B6C059F39B45A9F76	Oversigtsplan af virksomhedens placering
(DK-1036-06-03)AV roof.pdf SHA1:08214E2CCC336A724083B38E86370C085552CB03	Tegninger med placering og nummerering af virksomhedens luftafkast
022 Danpo Kemiforbrug oversigt 2017.xlsx SHA1:10E2325E931D97A62AB3895FB9735D1E60D3DB56	Virksomhedens produktionskapacitet og råvareforbrug
1832 (99)1.01 Situationsplan-Model med affald containere påtegnet .pdf SHA1:4E65E18FB7E5FE052889E685B1F8A55FB8D00C5A	Beskyttelse af jord og grundvand
Pocket filter fine filtration.pdf SHA1:8ADBD76BEBA7663B654CAAC709BED950B0AF3506	Emission fra diffuse kilder
Quotation No. T-J17-1477-03 med garanti.pdf SHA1:C2906C4A15F4A1E464A3187C05367B199F4D68B7	Luftudledning fra hvert afkast

Oversigt over dokumentation pr. fase

Som del af ansøgningen

Den dokumentation der skal vedlægges ansøgningen når den indsendes.

Udfyldt	Obligatorisk	Bilag	Dokumentation
x			Angiv CVR og P-nummer
x			Ansøger og ejerforhold
x			Ansøger og ejerforhold for ejeren af ejendommen
x	x		Vælg listebetegnelse for virksomhedens aktiviteter
			Forholdet til VVM
x			Beskriv det ansøgte projekt
x			Er din virksomhed en risikovirksomhed?
x			Midlertidige aktiviteter
x			Bygningsmæssige ændringer/udvidelser
x		x	Oversigtsplan af virksomhedens placering
x			Virksomhedens driftstid
x			Til- og frakørselsforhold
x		x	Tegninger over virksomhedens indretning
x		x	Virksomhedens produktionskapacitet og råvareforbrug
x			Virksomhedens procesforløb
x			Oplysninger om energianlæg

x		Oplysninger om valg af den bedste tilgængelige teknik (BAT)
x		Risikovirksomhed: Kontaktperson for risikoforhold
x		Risikovirksomhed: Navn og mængde på risikostoffer
x		Risikovirksomhed: Risiko aktivitet
x		Risikovirksomhed: Oplysninger om virksomhedens nærmeste omgivelser
x		Risikovirksomhed: Sikkerhedsdokumentation
x		Risikovirksomhed: Ikke-teknisk resume for risikoforhold
x	x	Tegninger med placering og nummerering af virksomhedens luftafkast
x	x	Luftudledning fra hvert afkast
x	x	Emission fra diffuse kilder
x		Emission der afviger fra normal drift
x		Beregning af afkasthøjder
x	x	Tegninger over spildevandsforhold og befæstede arealer
x		Spildevand: Oplysning om, hvor spildevand ønskes afledt til
x		Spildevand: Tilslutning til kloak, oplysninger om oprindelse og vandmængde
x		Spildevand: Tilslutning til kloak, indholdsstoffer
x		Spildevand: Afledning af kølevand
x		Placering af virksomhedens støj- og vibrationskilder
x		Støj- og vibrationskilder
x		Støj- og vibrationsdæmpende foranstaltninger
x		Beregning af samlede støjniveau
x		Affald - sammensætning og mængde
x		Affald - håndtering og opbevaring
x		Tegninger over placering af råvarer, hjælpestoffer og affald
x	x	Beskyttelse af jord og grundvand
x		Basistilstandsrapport
x		Forslag til vilkår og egenkontrol
x		Driftsforstyrrelser og uheld
x		Foranstaltninger ved virksomhedens ophør
x		Ikke-teknisk resume
x		Andre relevante oplysninger

Ændringer i ansøgningen

Dokumentationskrav

Titel	Fase	Ændring
Spildevand: Afledning af kølevand	Ansøgning	fjernet

Dokumentation

Titel	Fase	Ændring
Beskriv det ansøgte projekt	Ansøgning	ændret
Bygningsmæssige ændringer/udvidelser	Ansøgning	ændret

Oversigtsplan af virksomhedens placering	Ansoegning	ændret
Virksomhedens produktionskapacitet og råvareforbrug	Ansoegning	ændret
Virksomhedens procesforløb	Ansoegning	ændret
Oplysninger om energianlæg	Ansoegning	ændret
Oplysninger om valg af den bedste tilgængelige teknik (BAT)	Ansoegning	ændret
Risikovirksomhed: Navn og mængde på risikostoffer	Ansoegning	ændret
Risikovirksomhed: Risiko aktivitet	Ansoegning	ændret
Risikovirksomhed: Oplysninger om virksomhedens nærmeste omgivelser	Ansoegning	ændret
Risikovirksomhed: Sikkerhedsdokumentation	Ansoegning	ændret
Risikovirksomhed: Ikke-teknisk resumé for risikoforhold	Ansoegning	ændret
Tegninger med placering og nummerering af virksomhedens luftafkast	Ansoegning	ændret
Luftafledning fra hvert afkast	Ansoegning	ændret
Emission fra diffuse kilder	Ansoegning	ændret
Emission der afviger fra normal drift	Ansoegning	ændret
Beregning af afkasthøjder	Ansoegning	ændret
Tegninger over spildevandsforhold og befæstede arealer	Ansoegning	ændret
Spildevand: Oplysning om, hvor spildevand ønskes afledt til	Ansoegning	ændret
Spildevand: Tilslutning til kloak, oplysninger om oprindelse og vandmængde	Ansoegning	ændret
Spildevand: Tilslutning til kloak, indholdsstoffer	Ansoegning	ændret
Placering af virksomhedens støj- og vibrationskilder	Ansoegning	ændret
Støj- og vibrationskilder	Ansoegning	ændret
Støj- og vibrationsdæmpende foranstaltninger	Ansoegning	ændret
Beregning af samlede støjniveau	Ansoegning	ændret
Affald - sammensætning og mængde	Ansoegning	ændret
Affald - håndtering og opbevaring	Ansoegning	ændret
Beskyttelse af jord og grundvand	Ansoegning	ændret
Basistilstandsrapport	Ansoegning	ændret
Forslag til vilkår og egenkontrol	Ansoegning	ændret
Driftsforstyrrelser og uheld	Ansoegning	ændret
Ikke-teknisk resumé	Ansoegning	ændret
Andre relevante oplysninger	Ansoegning	ændret

Angiv CVR og P-nummer

CVR-nummer

31241316 - DANPO A/S

P-nummer

1003031462 - DANPO A/S

Ågade 2

7523 Givø

Ansøger og ejerforhold

Formularfelt	Udfyldt værdi
Ansøgers navn	Niels Chr. Lauridsen
Vejnavn	Agade
Vejnummer	2
Postnummer	7323
By	Give
Virksomhedens navn	Dampo A/S
Vejnavn	Agade
Vejnummer	2
Postnummer	7323
By	Give
Angiv matrikelnummer, hvis det er forskelligt fra det frænsøgte	
Angiv P-numre, hvis der søges til flere P-numre	
Bemærkning	
Kontaktperson	Niels Chr. Lauridsen
Vejnavn	Agade
Vejnummer	2
Postnummer	7323
By	Give
Telefonnummer	+ 45 22778526
Mailadresse	niels.christian.lauridsen@dampo.dk
Er ejer forskellig fra ansøger?	Ja [Kode: tæe]
Eventuelle yderligere bemærkninger	

Ansøger og ejerforhold for ejeren af ejendommen

Markeret ikke relevant:

Vælg listebetegnelse for virksomhedens aktiviteter

Hovedaktivitet

Bilag 1, Listepunkt 6.4.b i.2, Andre aktiviteter, Drift af slagterier og Forarbejdning af animalske og vegetabiliske råstoffer, Behandling og forarbejdning råvarer, Animalske råstoffer alene (bortset fra ublandet mælk), Andre virksomheder

Biaktiviteter

Ingen valgt

Beskriv det ansøgte projekt

Ønskes fortroligholdt

Redegørelse:

Fabrikken ønskes udvidet fra 3 produktionslinjer til 5 produktionslinjer.

Fra 31.000 tons til 46.000 tons pr. år.

Linje 4 sættes i drift 2018.

Linje 5 forventes at være i drift inden for 5 år.

Er din virksomhed en risikovirksomhed?

Ønskes fortroligheds

Formularfelt	Udfyldt værdi
Afkryds her, hvis din virksomhed er omfattet af risikobekendtgørelsen	Ja [Kode: true]
Eventuelle yderligere bemærkninger	Det er det p.g.a mængde af NH3

Midlertidige aktiviteter

Formularfelt	Udfyldt værdi
Er det ansøgte projekt midlertidigt	Nej [Kode: false]
Angiv ophørsdato	
Eventuelle yderligere bemærkninger	

Bygningsmæssige ændringer/udvidelser

Formularfelt	Udfyldt værdi
Kræver det ansøgte bygnings- eller anlægsmæssige udvidelser eller ændringer?	Ja [Kode: true]
Startdato for bygge- anlægsarbejde	03-01-18
Slutdato for bygge- anlægsarbejde	05-07-18
Ansøges om fremtidige udvidelser/ændringer, der opstartes senere?	Nej [Kode: false]
Hvis ja, beskriv eller vedlæg dokumentation for de planlagte ændringer og udvidelser. Husk det forventede starttidspunkt.	
Angiv startdato for virksomhedens drift eller idriftsættelse af ansøgte ændringer.	
Eventuelle yderligere bemærkninger	

Overigtsplan af virksomhedens placering

Der er ingen indtegninger

Bilag

[0901.01A Situationsplan - linje 4 - 2017.12.05.pdf](#)

Virksomhedens driftstid

Redegørelse:

140 timer pr. uge.

Til- og frahørselsforhold

Redegørelse:

Adressen er ændret, så kørsel i byen undgås.

Dette medfører mere kørsel med lastbiler.

Cirka 5 lastbiler mere i døgnet.

Tegninger over virksomhedens indretning

Der er ingen indtegninger

Bilag

[\(DK-1036-04-01B\)A0 Process-Model.pdf](#)

Virksomhedens produktionskapacitet og råvareforbrug

Markeret ikke relevant:

Idag produceres der 31.000 tons på de eksisterende linjer.

Linje 4 forventes at produktionen vil være 17.500 tons pr. år.

Linje 5 forventes at produktionen vil være 17.500 tons pr. år.

Til denne produktion anvendes der kyllingekod, som er ca. 60 % af mængden.

Resten er tilsætningsstoffer som krydderier, stivelse og bindemidler.

Der anvendes solsikkeolie til friture stegningen ca. 5%.

Forbrug af kemikalier fremgår af vedhæftet fil.

Mængder vil stige med 1/3 pr. linje.

Bilag

[022 Damco Kemiforbrug oversigt 2017.xlsx](#)

Virksomhedens procesforløb

Markeret ikke relevant:

Der modtages kyllingeråvare som hakkes og blandes til en fars.

De koges herefter i en ovn. Efter denne proces tilsættes forskellige paneringer og krydderier.

Herefter steges produktet i en friture.

Produkter indfryses så og pakkes i mindre poser.

Til slut lægges de i papkasser, som oplages i et frostrum, inden de transporteres ud til kunden.

Oplysninger om energianlæg

Ønskes fortroligholdt

Markeret ikke relevant:

Oplysninger om valg af den bedste tilgængelige teknik (BAT)

Redegørelse:
Der anvendes BAT.
Se vedhæftet BAT skema.

Risikovirksomhed: Kontaktperson for risikoforhold

Formularfelt	Udfyldt værdi
Navn på virksomhedens kontaktperson/ansvarlig for risikoforhold	Niels Chr. Lauridsen
Angiv evt. stillingsbetegnelse på kontaktperson/ansvarlig	Tekniskchef
Telefonnummer på virksomhedens kontaktperson/ansvarlig for risikoforhold	+45 22778526
Angiv evt. mailadresse	niels.christian.lauridsen@danpo.dk
Eventuelle yderligere bemærkninger	

Risikovirksomhed: Navn og mængde på risikostoffer

Oplysninger om farlige stoffer eller kategorier af farlige stoffer:

Stofnavn/kategori	Cas nummer	Årlig mængde (kg/år)	Bemærkninger
NH3	7664-41-7	16 tons	Eksisterende
NH3	7664-41-7	2 tons	Udvidelse

Risikovirksomhed: Risiko aktivitet

Ønskes fortroligholdt

Redegørelse:
På fabrikken forefindes der 2 ammoniak koleanlæg, med tilsammen 46-18 tons ammoniak.
Det eksisterende anlæg udvides med 1 ny væskebeholder samt 2 skruerkompressor, placeres i maskinstuen.
Der bliver indsat 2 indfrysningstunneller, samt 1 stk frostlager i de nye produktionslokaler.
Udvidelsen vil komme til at indgå i de eksisterende vedligeholdelses procedurer.

Risikovirksomhed: Oplysninger om virksomhedens nærmeste omgivelser

Redegørelse:
Fabrikken er placeret i udkanten af Farre by.

Risikovirksomhed: Sikkerhedsdokumentation

Redegørelse:
Der er udarbejdet et sikkerhedsdokument/sikkerhedsdokument for det omværede anlæg.
Der fremstilles et bilag som skal dække udvidelsen af anlægget.

Risikovirksohmhed: Ikke-teknisk resumé for risikoforhold

Redegørelse:

Det er bilag 25.1 eksisterende sikkerhedsdokument.

Tegninger med placering og nummerering af virksomhedens luftafkast

Der er ingen indtegninger

Bilag

[\(DK-1036-06-03\)AV roof.pdf](#)

Luftudledning fra hvert afkast

Markeret ikke relevant:

Afkast fra Jimco anlæg er 17 m. over terræn. (7 m over nyt tag)

Bilag

[Quotation No. T-J17-1477-03 med garanti.pdf](#)

Emission fra diffuse kilder

Redegørelse:

Dem har vi ingen af.

Bilag

[Pocket filter fine filtration.pdf](#)

Emission der afviger fra normal drift

Redegørelse:

Ved nedbrud lukkes anlæg ned, så der ikke udledes urensset luft.

Beregning af afkasthøjder

Redegørelse:

Tegninger over spildevandsforhold og befæstede arealer

Der er ingen indtegninger

Bilag

[\(52\)2.01B Indvendig kloak - 2018.02.23.pdf](#)

[\(52\)1.01 Udvendig kloak - 2017.12.18.pdf](#)

Spildevand: Oplysning om, hvor spildevand ønskes afledt til

Formularfelt	Udfyldt værdi
Er der spildevand, der skal afledes til kloaksystemet?	Ja [Kode: true]
Er der spildevand, der udledes direkte til vandløb, søer, havet?	Nej [Kode: false]
Er der spildevand, der afledes på en anden måde?	Nej [Kode: false]
Angiv hvilken anden afledningsform der benyttes	Egen flotationsanlæg
Afledes der kølevand fra virksomheden?	Nej [Kode: false]
Eventuelle yderligere bemærkninger	

Spildevand: Tilslutning til kloak, oplysninger om oprindelse og vandmængde

Formularfelt	Udfyldt værdi
Oplys om alle spildevandstypers oprindelse	Vand fra produktion og rengøring
Oplys om maksimal mængde af spildevand afledt pr. døgn og pr. år	Der forventes at udledning bliver total 200.000 m ³ Forventer 570 m ³ pr. Døgn.
Oplys om variationen i afledningen over døgn, uge, måned eller år.	Der forventes sammen mængde pr. døgn.
Angiv spildevandets pH-værdi	7,5
Oplys om eventuelle mikroorganismer	?
Angiv kapaciteten af renseforanstaltninger.	max 60 m ³ /h
Beskriv rensningsmetoder og rensningsgrad.	Et flotationsanlæg.
Eventuelle yderligere bemærkninger	

Spildevand: Tilslutning til kloak, indholdsstoffer

Ønskes fortroligheds

Oplysninger om indholdsstoffer i spildevand

Stofnavn	Gennemsnitlig koncentration (mg/l)	Årlig mængde (kg/år)	Bemærkninger
Organisk stof som COD	600	1451	2016 år
Organisk stof som BJS	400	841	2016 år
Total kvælstof	26		
Total fosfor	1,8		
			Der kommer ikke nye indholdsstoffer Koncentrationen forventes at forblive på nuværende niveau.

Spildevand: Afledning af kølevand

Markeret ikke relevant:

Placering af virksomhedens støj- og vibrationskilder

Markeret ikke relevant:

Kan Støj fra nuværende kilder vil ikke blive ændret sig.

Der vil blive 1 ny kilde. Råvare indlevering til de 2 nye linjer.

Støj- og vibrationskilder

Formularfelt

Udfyldt værdi

Beskriv støj- og vibrationskilder (inkl. lavfrekvent støj og infralyd)

Eventuelle yderligere kommentarer

Støj- og vibrationsdæmpende foranstaltninger

Redegørelse:

Vi vurderer at der ikke vil være støj problemer.

Viser der sig at være en opgave så løses det.

Beregning af samlede støjniveau

Markeret ikke relevant:

Der vurderes ikke at der vil være en øget støjbelastning.

Affald - sammensætning og mængde

Formularfelt

Udfyldt værdi

Eventuelle yderligere bemærkninger

Affaldssammensætning og mængde

Affaldsfraktion	Mængde/år	Enhed
Slam fra rensningslæg	3605	tons
Olie og kemi rester	1,2	tons
Pap genbrug	94	tons
affald forbrænding	288	tons
		Formværende produktion
		Det forventes at de forskellige mængder vil stige med 2/3

Affald - håndtering og opbevaring

Formularfelt	Udfyldt værdi		
Beskriv hvordan affaldet håndteres og opbevares på virksomheden	Det oplagres ikke affald på grunden. Affaldet opbevares i eksisterende containere, som tømmes af eksternt selskab. Det vurderes at der ikke vil komme flere containere, men tømming vil ske oftere.		
Eventuelle yderligere bemærkninger			
Angiv mængden af affald og restprodukter, som oplagres på virksomheden			
Affaldsfraktion	Maksimal oplagret mængde	Enhed (mængde/år)	type (affald eller restprodukt)

Tegninger over placering af råvarer, hjælpestoffer og affald

Markeret ikke relevant:

Beskyttelse af jord og grundvand

Redegørelse:

De steder hvor affaldet håndteres er det støbt betonplader.

Der vil være et opsamlingsareal, hvor der kan være en risiko for spild af fritureolie, ved påfyldning.

Bilag

[1832 \(99\)1.01 Situationsplan-Model med affald containere påtegnet .pdf](#)

Basisstilstandsrapport

Redegørelse:

2) Veje kommune har afgjort at der ikke skal laves en basisstilstandsrapport.

Forslag til vilkår og egenkontrol

Redegørelse:

Ikke relevant. Ingen forslag.

Driftsforstyrrelser og uheld

Formularfelt	Udfyldt værdi
Oplys om mulige driftsforstyrrelser eller uheld, der kan medføre væsentlig forøget forurening i forhold til normal drift	Vores vurdering er at det kun er NH ₃ , hvor der kan ske udslip. Disse scenarier er behandlet i sikkerhedsdokumentet.
Oplys om særlige emissioner ved driftsforstyrrelser eller uheld.	
Beskriv de foranstaltninger, der er truffet for at imødegå driftsforstyrrelser og uheld.	

Beskriv de foranstaltninger, der er truffet for at begrænse virkningerne for mennesker og miljø ved driftsforstyrrelser eller uheld.

Eventuelle yderligere bemærkninger

Foranstaltninger ved virksomhedens ophør

Redegørelse:

Køleanlægget tømmes for NH₃.

Alle andre hjælpestoffer til produktionen fjernes.

Ikke-teknisk resumé

Redegørelse:

Ulemper omkring lugt og støj, som vores nærmeste naboer måske i dag oplever ved at have Darpo så tæt på, vil forblive på samme vis som det kendes i dag. De nye linse-linjer 4 og 5 vil blive bygget med samme regelsæt imod lugt og støj-støj, som vi har på den resterende fabrik, blandt andet med luftrensning af produktions og proces luft fra fabrikken.

Der vil med fabriksudvidelsen blive en øget mængde rårå- og færdigvare der skal transporteres til og fra fabrikken, denne forøgelse svarer til ca. 5 lastbiler mere pr/dag end vi har i dag. Med udvidelsen bliver det til gengæld muligt at planlægge transporten endnu bedre end vi gør det i dag, sådan at mest mulig transport til og fra fabrikken kommer til at foregå i dagtimerne.

Eksisterende støjtærn imod boligområdet bibeholdes naturligvis og viser det sig at der er steder der kræves mere af samme setup, udføres det selvfølgelig efter aftale.

Andre relevante oplysninger

Redegørelse:

Tidligere indsendelser

Indsendt dato	Fase	Fil
09-02-2018 12:47	Ansoegning	https://dokument.bysognmiljoe.dk/ansoegningsbilag/ea9e45c0-9799-4226-9443-41c304736990
08-12-2017 13:47	Ansoegning	https://dokument.bysognmiljoe.dk/ansoegningsbilag/2f741d7e-2eb3-4177-8ae2-6bb03e8a4b1c

TekniClean kemiindkøb

0022 Danpo Farre

Produkter	1Q 2017	Akt. klor	2Q 2017	Akt. klor	3Q 2017	Akt. klor	4Q 2017	Akt. klor	Total	I alt klor
Alkaliske										
Foam 32 T	2475		2475		2475		2475		9900	0
CIP Alka 60	4368		3150		3150		3150		13818	0
Foam 226	1560		1040		1300		1040		4940	0
Foam 136	210	7	315	11	168	6	378	13	1071	36
Foam 2000CL	176	4	110	2	220	5	396	9	902	20
Novis 135									0	0
CIP Alka CL (Danpo)	720	29	480	20	1200	49	480	20	2880	118
CIP Alka 57 (Danpo)	1248		884		2184		1248		5564	0
VIP 1 (prøve)						0		0	0	0
I alt	10757	40	8454	33	10697	60	9167	41	39075	174
Neutrale										
Game Foam (prøve)									0	0
I alt	0	0	0	0	0	0	0	0	0	0
Sure										
Citronsyre							25		25	0
Foam 19T	460		230		460		690		1840	0
Foam 150									0	0
CIP Acid Clean(prøve)									0	0
CIP Acid KA (Danpo)	576		576		576		576		2304	0
I alt	1036	0	806	0	1036	0	1291	0	4169	0
Desinfektion										
Natriumhypochlorit	2100	263	930	116	1860	233	1860	233	6750	844
Desinfect Maxi	152		38		114		485		789	0
DesFoam PAA	212		212		212		636		1272	0
Desinfektion	20								20	0
IPA-Sprit									0	0
I alt	2484	263	1180	116	2186	233	2981	233	8831	844
Efterbehandling										
Purity FG	17								17	0
I alt	17	0	0	0	0	0	0	0	17	0

Alle angivelser i kg.

Bilag 5: Kemikalier

Bilag 6

Ansøgningskema

Nedenstående skema angiver de oplysninger, som skal indgives til myndighederne ved ansøgning af projekter, der er omfattet af lovens bilag 2, jf. lovens § 21. Bygherren skal, hvor det er relevant for ansøgningen om det konkrete projekt, tage hensyn til kriterierne i lovens bilag 6, når skemaet udfyldes. Såfremt der allerede foreligger oplysninger om de indvirkninger, projektet kan forventes at få på miljøet, medsendes disse oplysninger. Skemaet finder ikke anvendelse for sager, der behandles af Naturstyrelsen og Energi- styrelsen. Skemaets oplysningskrav er vejledende og fastsat under hensyntagen til kriterierne i lovens bilag 5.

Basisoplysninger	Tekst	
Projektbeskrivelse (kan vedlægges)	Danpo A/S ønsker at opføre en tilbygning til den eksisterende produktionsbygning. Den ny bygning skal indeholde 1 ny produktionslinje. Produktionen vil være forarbejdning af kyllingeprodukter.	
Navn, adresse, telefonnr. og e-mail på bygherre	Danpo A/S Tykhøjvej 44, 7323 Give +45 72115555	
Navn, adresse, telefonnr. og e-mail på kontaktperson	Niels Chr. Lauridsen Tykhøjvej 44. 7323 Give niels.christian.lauridsen@danpo.dk	
Projektets adresse, matr. nr. og ejerlav. For havbrug angives anlæggets geografiske placering angivet ved koordinater for havbrugets 4 hjørneafmærkninger i bredde/længde (WGS-84 datum).	Tykhøjvej 44, 7323 Give Matrikel nr: 5b, 5z, Farre by, Give	
Projektet berører følgende kommune eller kommuner (omfatter såvel den eller de kommuner, som projektet er placeret i, som den eller de kommuner, hvis miljø kan tænkes påvirket af projektet)	Vejle Kommune	
Oversigtskort i målestok eks. 1:50.000 – Målestok angives. For havbrug angives anlæggets placering på et søkort.	Se vedhæftet	
Kortbilag i målestok 1:10.000 eller 1:5.000 med indtegning af anlægget og projektet (vedlægges dog ikke for strækingsanlæg).	Målestok angives: Se vedhæftet	
Forholdet til VVM reglerne	Ja	Nej
Er projektet opført på bilag 1 til lov om miljøvurdering af planer og programmer og konkrete projekter (VVM).	x	Hvis ja, er der obligatorisk VVM-pligtigt. Angiv punktet på bilag 1:
Er projektet opført på bilag 2 til lov om miljøvurdering af planer og programmer og af konkrete projekter (VVM).	x	Hvis ja, angiv punktet på bilag 2:Fremstilling af fødevare.
Projektets karakteristika	Tekst	
1. Hvis bygherren ikke er ejer af de arealer, som projektet omfatter angives navn og adresse på de eller den pågældende ejer, matr. nr. og ejerlav	Bygherren ejer arealerne	
2. Arealanvendelse efter projektets realisering. Det fremtidige samlede bebyggede areal i m ² Det fremtidige samlede befæstede areal i m ² Nye arealer, som befæstes ved projektet i m ²	Samlet bebygget areal efter endt tilbygning, ud fra BBR register, er 19.200m ² . Det samlede befæstede areal bliver 3000m ² mindre.	
3. Projektets areal og volumenmæssige udformning Er der behov for grundvandssænkning i forbindelse med projektet og i givet fald hvor meget i m Projektets samlede grundareal angivet i ha eller m ² Projektets bebyggede areal i m ² Projektets nye befæstede areal i m ² Projektets samlede bygningsmasse i m ³ Projektets maksimale bygningshøjde i m Beskrivelse af omfanget af eventuelle nedrivningsarbejder i forbin-	Nej, ingen behov for grundvandssænkning. 2600m ² 2600m ² 0m ² 26.000m ³ Bygningen er 10 m. Nej, ingen behov for nedrivning.	

delse med projektet			
4. Projektets behov for råstoffer i anlægsperioden Råstofforbrug i anlægsperioden på type og mængde: Vandmængde i anlægsperioden Affaldstype og mængder i anlægsperioden Spildevand til renselanlæg i anlægsperioden Spildevand med direkte udledning til vandløb, søer, hav i anlægsperioden Håndtering af regnvand i anlægsperioden Anlægsperioden angivet som mm/åå – mm/åå			Ingen behov. Det skal opføres en fabriksbygning. Ingen forbrug Der vil være bygge affald i byggeperioden. Det vil blive fjernet af underentreprenørerne. Ingen spildevand i anlægs perioden. Nej. Ledes til offentlig kloak. 1 januar 2018 til oktober 2018
Projektets karakteristika			Tekst
5. Projektets kapacitet for så vidt angår flow ind og ud samt angivelse af placering og opbevaring på kortbilag af råstoffet/produktet i driftsfasen: Råstoffer – type og mængde i driftsfasen Mellemprodukter – type og mængde i driftsfasen Færdigvarer – type og mængde i driftsfasen Vandmængde i driftsfasen			Der skal produceres kyllingeprodukter. Der vil blive leveret rå kyllingedele. Ca. 1600 kg. /h Disse forarbejdes og der tilsættes ca. 800 kg. tilsætningsstoffer /h Der kommer ca. 2500 kg, færdigvare ud af den ny tilbygning pr. time. Der vil blive brugt ca. 180m3 vand til rengøring pr. uge.
6. Affaldstype og årlige mængder, som følge af projektet i driftsfasen: Farligt affald: Andet affald: Spildevand til renselanlæg: Spildevand med direkte udledning til vandløb, sø, hav: Håndtering af regnvand:			Tal fra 2017. Omregnet til den ny linje. Pap til genbrug 29tons, affald til forbrænding 109 tons. Slam til biogas 1300 tons. Proces spildevand til eget renselanlæg, 24.000m3. Ingen spildevand til direkte udledning. Regnvand ledes til offentlig kloak.
Projektets karakteristika	Ja	Nej	Tekst
7. Forudsætter projektet etablering af selvstændig vandforsyning?		x	
8. Er projektet eller dele af projektet omfattet af standardvilkår eller en branchebekendtgørelse?		x	Hvis »ja« angiv hvilke. Hvis »nej« gå til punkt 10
9. Vil projektet kunne overholde alle de angivne standardvilkår eller krav i branchebekendtgørelsen?			Hvis »nej« angives og begrundes hvilke vilkår, der ikke vil kunne overholdes.
10. Er projektet eller dele af projektet omfattet af BREF-dokumenter?	x		Er omfattet af BREF-dokument
11. Vil projektet kunne overholde de angivne BREF-dokumenter?	x		Hvis »nej« angives og begrundes hvilke BREF-dokumenter, der ikke vil kunne overholdes.
12. Er projektet eller dele af projektet omfattet af BAT-konklusioner?		x	Hvis »ja« angiv hvilke. Hvis »nej« gå til punkt 14.
Projektets karakteristika	Ja	Nej	Tekst
13. Vil projektet kunne overholde de angivne BAT-konklusioner?			Hvis »nej« angives og begrundes hvilke BAT-konklusioner, der ikke vil kunne overholdes.
14. Er projektet omfattet af en eller flere af Miljøstyrelsens vejledninger eller bekendtgørelser om støj eller eventuelt lokalt fastsatte støjgrænser?	x		Hvis »ja« angives navn og nr. på den eller de pågældende vejledninger eller bekendtgørelser. Hvis »nej« gå til pkt. 17.
15. Vil anlægsarbejdet kunne overholde de eventuelt lokalt fastsatte vejledende grænseværdier for støj og vibrationer?	x		Hvis »nej« angives overskridelsens omfang og begrundelse for overskridelsen
16. Vil det samlede projekt, når anlægsarbejdet er udført, kunne overholde de vejledende grænseværdier for støj og vibrationer?	x		Hvis »nej« angives overskridelsens omfang og begrundelse for overskridelsen
17. Er projektet omfattet af Miljøstyrelsens vejledninger, regler og bekendtgørelser om luftforurening?	x		Hvis »ja« angives navn og nr. på den eller de pågældende vejledninger, regler eller bekendtgørelser. Hvis »nej« gå til pkt. 20.

18. Vil anlægsarbejdet kunne overholde de vejledende grænseværdier for luftforurening?	x		Hvis »Nej« angives overskridelsens omfang og begrundelse for overskridelsen.
19. Vil det samlede projekt, når anlægsarbejdet er udført, kunne overholde de vejledende grænseværdier for luftforurening?	x		Hvis »Nej« angives overskridelsens omfang og begrundelse for overskridelsen.
20. Vil projektet give anledning til støvgener eller øgede støvgener I anlægsperioden? I driftsfasen?		X X X	Hvis »ja« angives omfang og forventet udbredelse.
Projektets karakteristika	Ja	Nej	Tekst
21. Vil projektet give anledning til lugtgener eller øgede lugtgener I anlægsperioden? I driftsfasen?		X X	Hvis »ja« angives omfang og forventet udbredelse.
22. Vil anlægget som følge af projektet have behov for belysning som i aften og nattetimer vil kunne oplyse naboarealer og omgivelserne I anlægsperioden? I driftsfasen?		X X	Hvis »ja« angives og begrundes omfanget.
23. Er anlægget omfattet af risikobekendtgørelsen, jf. bekendtgørelse om kontrol med risikoen for større uheld med farlige stoffer nr. 372 af 25. april 2016?	x		
Projektets placering	Ja	Nej	Tekst
24. Kan projektet rummes inden for lokalplanens generelle formål?			Hvis »nej«, angiv hvorfor: Ved ikke
25. Forudsætter projektet dispensation fra gældende bygge- og beskyttelseslinjer?	x		Der kræves dispensation i forhold til kirkebeskyttelseslinjen. Dispensation er meldt den 11.10.2017 i landzonetilladelsen
26. Indebærer projektet behov for at begrænse anvendelsen af naboarealer?		x	
27. Vil projektet kunne udgøre en hindring for anvendelsen af udlagte råstofområder?		x	
28. Er projektet tænkt placeret indenfor kystnærhedszonen?		x	
Projektets placering	Ja	Nej	Tekst
29. Forudsætter projektet rydning af skov? (skov er et bevokset areal med træer, som danner eller indenfor et rimeligt tidsrum ville danne sluttet skov af højstammede træer, og arealet er større end ½ ha og mere end 20 m bredt.)		x	
30. Vil projektet være i strid med eller til hinder for realiseringen af en rejst fredningssag?		x	
31. Afstanden fra projektet i luftlinje til nærmeste beskyttede naturtype i henhold til naturbeskyttelseslovens § 3.			Der er ca. 250 m. til beskyttet sten og jorddige vest for Danpo og ca. 275 m. til beskyttet eng nord for Danpo.
32. Er der forekomst af beskyttede arter og i givet fald hvilke?		x	Der er ingen besigtigelsesdata fra den beskyttede eng.
33. Afstanden fra projektet i luftlinje til nærmeste fredede område.			Der er et fredet område (i forhold til kirkebeskyttelse) ca. 220 m. nord for Danpo. Nærmest fredede naturområde ligger ca. 6,7 km. øst for Danpo.
34. Afstanden fra projektet i luftlinje til nærmeste internationale naturbeskyttelsesområde (Natura 2000-områder, habitatområder, fuglebeskyttelsesområder og Ramsarområder).			Afstanden er ca. 8,9 km.

35. Vil projektet medføre påvirkninger af overfladevand eller grundvand, f.eks. i form af udledninger til eller fysiske ændringer af vandområder eller grundvandsforekomster?	<input checked="" type="checkbox"/>	Hvis »ja« angives hvilken påvirkning, der er tale om.
36. Er projektet placeret i et område med særlige drikkevandinteresser?	<input checked="" type="checkbox"/>	Ikke så vidt vides
37. Er projektet placeret i et område med registreret jordforurening?	<input checked="" type="checkbox"/>	Ikke så vidt vides
38. Er projektet placeret i et område, der i kommuneplanen er udpeget som område med risiko for oversvømmelse.	<input checked="" type="checkbox"/>	
39. Er projektet placeret i et område, der, jf. oversvømmelsesloven, er udpeget som risikoområde for oversvømmelse?	<input checked="" type="checkbox"/>	Ikke så vidt vides
Projektets placering	Ja	Nej
40. Er der andre lignende anlæg eller aktiviteter i området, der sammen med det ansøgte må forventes at kunne medføre en øget samlet påvirkning af miljøet (Kumulative forhold)?	<input checked="" type="checkbox"/>	Vi vil bruge mere energi, el, vand og gas.
41. Vil den forventede miljøpåvirkning kunne berøre nabolande?	<input checked="" type="checkbox"/>	
42. En beskrivelse af de tilpasninger, ansøger har foretaget af projektet inden ansøgningen blev indsendt og de påtænkte foranstaltninger med henblik på at undgå, forebygge, begrænse eller kompensere for væsentlige skadelige virkninger for miljøet?		

43. Undertegnede erklærer herved på tro og love rigtigheden af ovenstående oplysninger.

Dato: 14-05-2018 Bygherre/anmelder: Niels Chr. Lauridsen

Vejledning

Skemaet udfyldes af bygherren eller dennes rådgiver baseret på bygherrens viden om eget projekt sammenholdt med de oplysninger og vejledninger, der henvises til i skemaet. Det forudsættes således, at bygherren eller dennes rådgiver er fortrolig med den miljølovgivning, som projektet omfattes af. Bygherren skal ikke gennem præcise beregninger angive projektets forventede påvirkninger men alene tage stilling til overholdelsen af vejledende grænseværdier og angivne miljøforhold baseret på de oplysninger, der kan hentes på offentlige hjemmesider.

Farverne »rød/gul/grøn« angiver, hvorvidt det pågældende tema kan antages at kunne medføre, at projektet vurderes at kunne påvirke miljøet væsentligt og dermed være VVM-pligtigt. »Rød« angiver en stor sandsynlighed for VVM-pligt og »grøn« en minimal sandsynlighed for VVM-pligt. Hvis feltet er sort, kan spørgsmålet ikke besvares med ja eller nej. VVM-pligten afgøres dog af VVM-myndigheden. I de fleste tilfælde vil kommunen være VVM-myndighed.

Bygherres eller dennes rådgivers udfyldelse af skemaet er omfattet af straffelovens § 161 om strafansvar ved afgivelse af urigtige oplysninger til en offentlig myndighed.

Bilag 7



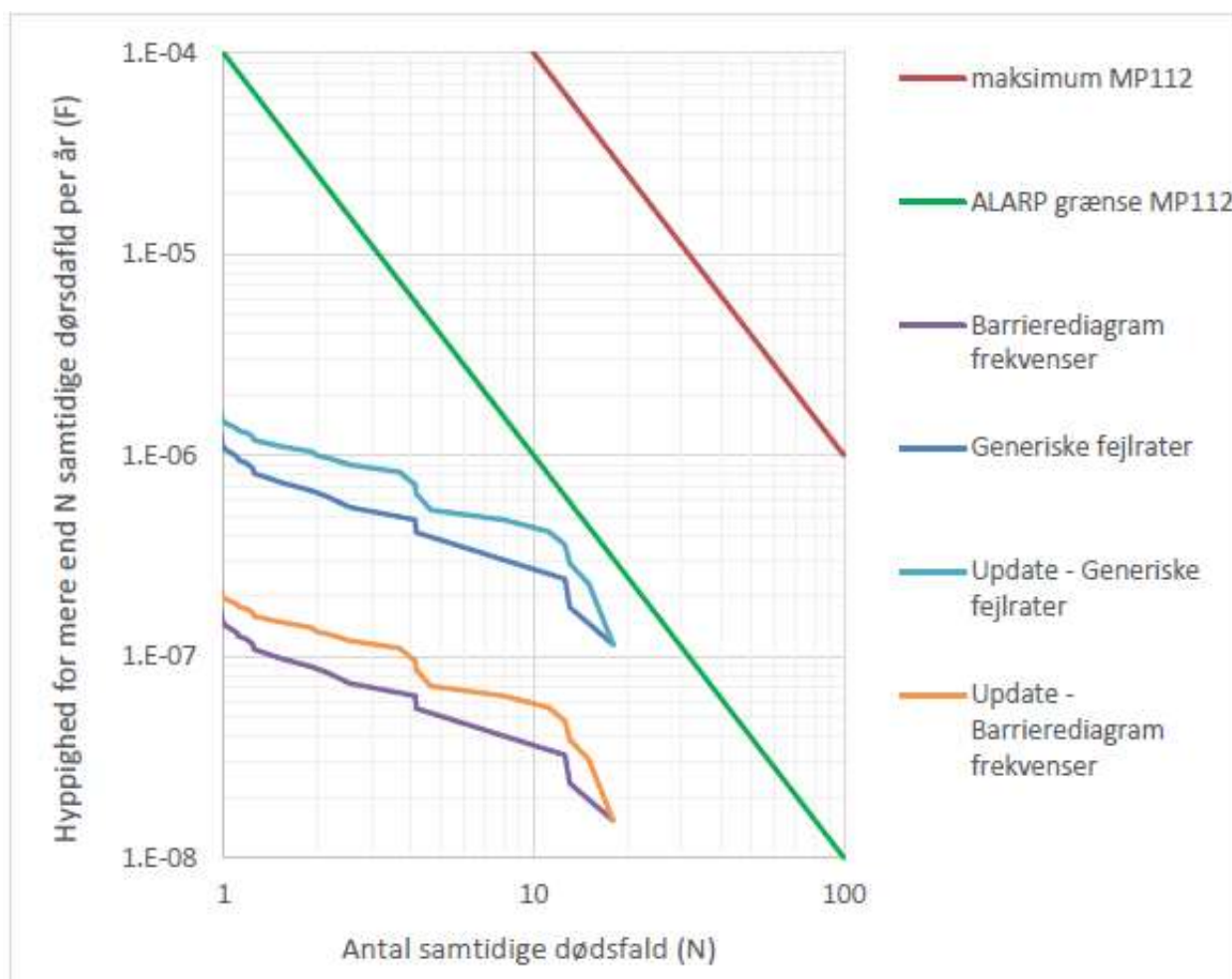
Bilag 7: Stedbunden risiko ifølge beregning baseret på udslipshyppigheder efter barrieredia-grammer (10^{-6} per år for hver scenarie)

Bilag 8



Bilag 8: Stedbunden risiko ifølge beregning baseret på generiske fejlrat

Bilag 9



Bilag 9: Samfunds- eller gruppe risiko (F-N-kurve) for beregning efter hyppigheder fra barrierediagrammer og generiske fejlrat. Grafen sammenligner de nye resultater med de tidligere resultater

Teknik & Miljø
Kirketorvet 22
7100 Vejle



Trekantområdets Brandvæsen
Norgesvej 1
7100 Vejle
Tlf. 76 81 08 00
E-mail myndighed@trekantbrand.dk
WWW.trekantbrand.dk
Dato 23.05.2018
Sagsbehandler
Beredskabsinspektør
Torben Ravn
Tlf. dir. 76 81 08 84 mob. 24 41 36 46
Mail: torben.ravn@trekantbrand.dk
Sagsnr.

Brandmyndighedens udtalelse vedr.:

Sikkerhedsrapport og sikkerhedsniveau for virksomheden Danpo A/S, Ågade 2,
Farre, 7323 Give

Virksomheden: Danpo A/S, Ågade 2, Farre, 7323 Give

Danpo A/S, Farre er en risiko virksomhed i henhold til "Risikobekendtgørelsen", Miljø- og
Fødevarerministeriets Bekendtgørelse nr. 372 af 25.04.2016 og betegnet som en kolonne 2
virksomhed i det dens køleanlæg indeholder ca. 18,3 tons ammoniak. Den nedre grænse for kolonne
2 virksomheder er 5 tons Ammoniak

På baggrund af ovennævnte har virksomheden revideret sikkerhedsdokumentet dateret 20. februar
2018. Trekantområdets Brandvæsen har i samarbejde med Miljømyndigheden i Vejle Kommune og
Syddanmarks Politi vurderet sikkerhedsrapporten og den interne beredskabsplan.

De bemærkninger der er fremkommet under behandlingen, er efterfølgende indarbejdet i
sikkerhedsdokumentet.

Udtalelsen er givet på følgende vilkår:

Trekantområdets Brandvæsen kan acceptere den af Danpo A/S udarbejdede tillæg til
sikkerhedsdokument dateret marts 2018, da det vurderes at sikkerhedsniveauet er tilfredsstillende.

under forudsætning af, at virksomheden indrettes og drives som beskrevet i tillæg til sikkerhedsdokumentet dateret marts 2018.

Med venlig hilsen

Torben Ravn
Trekantområdets Brandvæsen