

§16a-miljøgodkendelse på husdyrbruget på adressen Overvej 4, 6933 Kibæk  
6. december 2021

Returadresse  
Land, By og Kultur – Land og Vand  
Smed Sørensens Vej 1, 6950 Ringkøbing

**NATURENS  
RIGE**

Ejer af husdyrbruget på  
Overvej 4  
6933 Kibæk

Sagsbehandler  
Berith Bressendorff  
Direkte telefon  
9974 1781  
E-post  
Berith.bressendorff@rksk.dk  
Dato  
6. december 2021  
Sagsnummer  
21-000965

# Miljøgodkendelse

gældende for husdyrbruget på adressen  
Overvej 4, 6933 Kibæk



Virksomhedens art:

Matrikel nr.:

Betegnelse:

Tilsynsmyndighed:

Kvalitetssikret af:

Indholdsfortegnelse

Svinebrug, IE-Brug

1a m.fl., St. Fjølsterangs sydlige Del, Vorgod

Husdyrbrug omfattet af §16 a i husdyrbrugsloven

Ringkøbing-Skjern Kommune

JSS

Stamblad: .....	5
Oplysninger om husdyrbruget: .....	5
<b>Meddelelse af miljøgodkendelse .....</b>	<b>6</b>
Baggrund og kort resumé .....	6
Biaktiviteter .....	6
Afgørelsen .....	6
<b>Vilkår for miljøgodkendelsen .....</b>	<b>8</b>
Generelt .....	8
Godkendte stalde, produktioner og miljøteknologier .....	8
Beskyttelse af jord, grundvand og overfladevand .....	11
Beskyttelse i forhold til naboer .....	12
Tilsyn, kontrol og egenkontrol .....	14
Uheld og risici .....	14
Ophør .....	15
Nye særregler gældende for IE- husdyrbruget (Overvej 4, 6933 Kibæk) .....	15
<b>Formalia .....</b>	<b>16</b>
Lovgrundlag .....	16
Høring og offentliggørelse .....	16
Klagevejledning .....	17
Udnyttelse, kontinuitet og revurdering .....	18
<b>Miljøkonsekvensrapport .....</b>	<b>20</b>
Krav til miljøkonsekvensrapport .....	20
Gennemgang af miljøkonsekvensrapport .....	20
<b>Miljøvurderingen .....</b>	<b>21</b>
Erhvervsmæssigt nødvendig for ejendommens drift som landbrugsejendom. ....	21
Beskrivelse af husdyrbruget .....	21
Lokalisering .....	26
Forbudszoner .....	26
Afstandskrav .....	26
Beskyttelseslinjer .....	26
Samlet vurdering af lokalisering .....	27
Påvirkning af landskab .....	27
Samlet vurdering af påvirkningen af landskab .....	28
Påvirkning af vilde planter og dyr .....	28
Ammoniak påvirkning af natur .....	28

Påvirkning af bilag IV-arter .....	32
Samlet vurdering af påvirkningen af vilde planter og dyr .....	33
Påvirkning af jord, grundvand og overfladevand.....	34
Samlet vurdering af påvirkningen af jord, grundvand og overfladevand.....	38
Påvirkning af naboer .....	39
Lugt .....	39
Støj og rystelser.....	43
Lys.....	44
Fluer og skadedyr.....	45
Støv.....	45
Transport.....	46
Samlet vurdering af påvirkning af nabogener .....	48
Anvendelse af BAT (bedste tilgængelige teknik).....	48
Anvendelse af bedste teknik til reduktion af ammoniakemissionen.....	49
Miljøvurdering af IE-husdyrbrug.....	52
Udnyttelse af energi og råvarer.....	53
Substitution af særligt skadelige eller betænkelige stoffer .....	55
Optimering af produktionsprocesser.....	55
Iagttagelse af affaldshierarkiet .....	56
Særregler for IE-husdyrbrug.....	59
Miljøledelse.....	59
Oplæring af personale .....	60
Plan for kontrol, reparation og vedligeholdelse .....	60
Beredskab.....	61
Hændelser og uheld.....	61
Foderblandings- og fodringsstrategi.....	62
Manglende overholdelse af vilkår .....	63
Årlige indberetning til kommunen.....	63
Ophør af aktiviteter .....	63
Alternative løsninger .....	63
0-alternativ .....	63
Egenkontrol.....	64
<b>Konklusion .....</b>	<b>64</b>
<b>Bilag 1: Situationsplan.....</b>	<b>65</b>
<b>Bilag 2: Til- og frakørselsforhold.....</b>	<b>67</b>

<b>Bilag 3: Afløbsplan .....</b>	<b>68</b>
<b>Bilag 4: Adresser inden for konsekvensradius.....</b>	<b>69</b>
<b>Bilag 5: Natur .....</b>	<b>70</b>

**Copyright**

Kortmateriale er gengivet af Ringkøbing-Skjern Kommune med tilladelse fra Kort- og matrikelstyrelsen. Copyright Kort- og matrikelstyrelsen 1992 /KD.86.1033.

Luftfotos – Danmarks Digitale Ortofoto – er gengivet af Ringkøbing-Skjern Kommune med tilladelse fra Cowi. **DDO ©, Copyright COWI.**

## Stamblad:

Bedriftens ejer og driftsansvarlig	Ejer af husdyrbruget på adressen Overvej 4 6933 Kibæk
Bedriftens adresse	Overvej 4 6933 Kibæk
Bedriftens miljøkonsulent og ansvarlige for miljøkonsekvensrapporten.	Vestjysk - Helle Borum Herningvej 3-5, 6950 Ringkøbing Telefon: 29679435 E-mail: hbo@vestjysk.dk
Kommune	Ringkøbing-Skjern Kommune
Ejendomsnummer	7600032909
Bedriftens betegnelse	Husdyrbrug omfattet af § 16a i Bekendtgørelse af lov om miljøgodkendelse m.v. af husdyrbrug
Ansøgning nr.	221212, indsendt d. 11/1-2021, ver. 3

## Oplysninger om husdyrbruget:

Stalde og produktioner:

Staldnavn	Staldstørrelse (m <sup>2</sup> )	Produktionsareal (m <sup>2</sup> )	Dyretype	Staldsystem	Miljøteknologi
Eksisterende staldafsnit					
Stald 2 (rundbuehal) incl veranda	562	562	Slagtesvin	Drænet gulv + spalter (33%/67%)	Hyppig udslusning
Stald 1 (rundbuehal)	630	588	Slagtesvin	Drænet gulv + spalter (33%/67%)	Hyppig udslusning
Stald 3 (Ø-stald) incl veranda	865	720	Slagtesvin	Drænet gulv + spalter (33%/67%)	Hyppig udslusning

## Opbevaringslagre

Navn	Lagertype	Størrelse (m <sup>3</sup> )	Overfladeareal (m <sup>2</sup> )	Miljøteknologi
Eksisterende opbevaringslagre				
Gyllebeholder	Flydende	3200	764	Teltoverdækning

# Meddelelse af miljøgodkendelse

## Baggrund og kort resumé

Ringkøbing-Skjern Kommune modtog den 11/1-2021 en ansøgning om miljøgodkendelse af husdyrbruget beliggende på adressen Overvej 4, 6933 Kibæk.

Der er ikke tidligere meddelt miljøgodkendelse til husdyrbruget på Overvej 4, 6933 Kibæk i henhold til husdyrbrugsloven §16a.

### Kort resumé

Ansøgningen om miljøgodkendelse omfatter hele husdyrbrugets overgang til stipladsmodellen, hvor de eksisterende stalde godkendes med et produktionsareal. Formålet med den nye godkendelse er at opnå plads til effektivisering og større fleksibilitet i forhold til antal producerede grise og vægtgrænser inden for de eksisterende bygningsmæssige rammer. Der ansøges ikke om bygningsmæssige ændringer.

Der anvendes følgende virkemidler til at reducere udledninger af ammoniak og lugt:

- Teltoverdækning af ejendommens gyllebeholder
- Der foretages hyppig udslusning i alle 3 stalde.

## Biaktiviteter

Ingen

## Afgørelsen

Ringkøbing-Skjern Kommune meddeler hermed miljøgodkendelse af husdyrbruget på ejendommen matr. nr. 1a St. Fjølstervangs sydlige Del, Vorgod beliggende på adressen Overvej 4, 6933 Kibæk. Afgørelsen meddeles i medfør af § 16a i Husdyrbrugsloven og på de angivne vilkår.

Miljøgodkendelsen gælder hele husdyrbruget og omfatter en overgang til stipladsmodellen på husdyrbruget.

Miljøgodkendelsen gælder hele husdyrbruget og omfatter følgende produktionsarealer i eksisterende stalde:

Staldnavn	Staldstørrelse (m <sup>2</sup> )	Produktionsareal (m <sup>2</sup> )	Dyretype	Staldsystem	Miljøteknologi
<b>Eksisterende staldafsnit</b>					
Stald 2 (rundbuehal) incl veranda	562	562	Slagtesvin	Drænet gulv + spalter (33%/67%)	Hyppig udslusning
Stald 1 (rundbuehal)	630	588	Slagtesvin	Drænet gulv + spalter (33%/67%)	Hyppig udslusning
Stald 3 (Ø-stald) incl veranda	865	720	Slagtesvin	Drænet gulv + spalter (33%/67%)	Hyppig udslusning

Afgørelse om miljøgodkendelse sker på baggrund af ansøgning skema nr. 221212, indsendt den 11/1-2021, version 3.

Afgørelsen om miljøgodkendelse af husdyrbruget på Overvej 4, 6933 Kibæk meddeles på baggrund af, at Ringkøbing-Skjern Kommune vurderer, at ansøger har truffet de nødvendige foranstaltninger for at forebygge og begrænse forurening ved anvendelse af bedst tilgængelige teknik, og at husdyrbruget i øvrigt kan drives på stedet, uden at påvirke omgivelserne på en måde, som er uforenelig med hensynet til naboer, landskab, natur og miljø.

Der gøres opmærksom på, at alle ændringer af eksisterende afløb som udgangspunkt skal godkendes.

Hvis der er øget areal med tagflader eller befæstede arealer hvor vandet afledes til nedsivning, skal der søges om en nedsivningstilladelse hos Ringkøbing-Skjern Kommune.

Hvis der er øget areal med tagflader eller befæstede arealer med afledning til vandløb, herunder dræn og grøfter, skal der søges om en udledningstilladelse hos Ringkøbing-Skjern Kommune.

Der gøres hermed opmærksom på, at miljøgodkendelsen ikke fritager fra krav om tilladelse, godkendelse, eller dispensation efter anden lovgivning, herunder Museumsloven. Eventuelt byggeri/ombygning må først påbegyndes, når der ligger en særskilt tilladelse til igangsættelse af byggeriet.

#### Forholdet til museumsloven

Der gøres opmærksom på, at sten og jorddiger, der er omfattet af bestemmelserne i Museumsloven §29a, ikke må beskadiges eller sløjfes uden dispensation fra Ringkøbing-Skjern Kommune.

Der foreligger særlige regler for jordbearbejdning omkring gravhøje bl.a. må der ikke foretages jordbehandling, gødes eller plantes (herunder også juletræer og lignende) inden for en afstand af 2 meter fra højens yderste kant jf. §29 f i museumsloven.

Information om diger og gravhøje kan findes på [www.miljoeportal.dk](http://www.miljoeportal.dk).

*Vi anmoder om, at Ringkøbing-Skjern Kommune bliver orienteret, såfremt der sker ændringer i ejerforhold eller af driftsansvarlig.*

# Vilkår for miljøgodkendelsen

Konkrete bestemmelser i lovgivningen, som er generelt gældende for landbrug, er som hovedregel, ikke nævnt i denne miljøgodkendelse. Miljøgodkendelsen meddeles på de nedenstående vilkår.

## Generelt

- 1) Husdyrbruget skal placeres, indrettes og drives i overensstemmelse med de oplysninger, der fremgår af ansøgningen og med de eventuelle ændringer, der fremgår af miljøgodkendelsen.
- 2) Godkendelsen skal være udnyttet inden 6 år fra afgørelsen er meddelt. Hvis godkendelsen kun bliver delvist udnyttet bortfalder den del der ikke er udnyttet.
- 3) Udnyttelse anses for, at foreligge når byggeriet faktisk er afsluttet eller ved konstatering af, at det der er truffet afgørelse om, faktisk er gennemført. Se i øvrigt afsnit om udnyttelse, kontinuitet og revurdering i Formalia.
- 4) De vilkår, der vedrører driften, skal være kendt af de ansatte, der er beskæftiget med den pågældende del af driften.
- 5) Drifts-, indretnings-, eller bygningsmæssige ændringer, skal anmeldes til kommunen inden de påbegyndes. Kommunen vurderer, om de aktuelle planer for ændring/udvidelse/renovering kan ske indenfor rammerne af denne miljøgodkendelse.

## Godkendte stalde, produktioner og miljøteknologier

- 6) Dyreholdet på ejendommen må opholde sig i de med rødt markerede stalde med benævnelsen stald 1, stald 2 og stald 3 på kort nedenfor. Stald 4, samt staldafsnittet med ammekøer og hesteboks tages ud af drift og må ikke anvendes til dyrehold.





- 7) I stalde med dyrehold skal dyretype og staldkategori på arealer der anvendes til produktion være i overensstemmelse med oversigten nedenfor.

Staldnavn	Staldstørrelse (m <sup>2</sup> )	Produktionsareal (m <sup>2</sup> )	Dyretype	Staldsystem	Miljøteknologi
<b>Eksisterende staldafsnit</b>					
Stald 2 (rundbuehal) incl veranda	562	562	Slagtesvin	Drænet gulv + spalter (33%/67%)	Hyppig udslusning
Stald 1 (rundbuehal)	630	588	Slagtesvin	Drænet gulv + spalter (33%/67%)	Hyppig udslusning
Stald 3 (Ø-stald) incl veranda	865	720	Slagtesvin	Drænet gulv + spalter (33%/67%)	Hyppig udslusning

- 8) På husdyrbruget skal der anvendes teknologier til reduktion af ammoniakemission som angivet i tabellen nedenfor.

Enhed	Miljøteknologi	Driftstimer pr år	Effekt NH <sub>3</sub> -N %
Gyllebeholder	Teltoverdækning	-	50

Enhed	Driftsvilkår teltoverdækning
Teltoverdækning	<p>Åbning af teltdugen må kun ske i forbindelse med omrøring, tømning og udbringning af gylle. Det kan accepteres, at teltoverdækningen står åben i forbindelse med tømning og udbringning i en sammenhængende periode på max 1 uge når der køres gylle ud. Herefter skal teltoverdækningen lukkes.</p> <p>Skader på den faste overdækning skal repareres straks, således at overdækningen altid er helt tæt. Såfremt en skade ikke kan repareres inden for en uge, skal der inden to hverdage efter skadens opståen indgås aftale om reparation. Kommunen underrettes straks herom.</p> <p>Pumpning af gylle til gyllebeholder med teltoverdækning skal ske via et dyknet indløb, eller lignende, således at gyllen ikke "plaskes" ned i beholderen. Indløbet skal sikres mod tilbageløb.</p>

- 9) På husdyrbruget skal der anvendes teknologier til reduktion af lugt som angivet i tabellen nedenfor.

Enhed	Miljøteknologi	Driftstimer pr år	Lugtenheder reduktion i %
Stald 1	Hyppig udslusning	8760	20%
Stald 2	Hyppig udslusning	8760	20%
Stald 3	Hyppig udslusning	8760	20%

Enhed	Driftsvilkår hyppig gylleudslusning
Stald 1, 2 og 3	<p>Staldene nr. 1, 2 og 3, som er slagtesvinestalde med drænet gulv + spalter (33%/67%) skal drives med hyppig gylleudslusning.</p> <p>Driftsvilkår</p> <p>1) Gyllen i gyllekanalerne skal udsluses mindst hver 7. dag.</p> <p>2) Udslusning skal foretages mellem kl. 8 og 16 og må ikke foretages på lørdage eller søn- og helligdage.</p> <p><u>Vilkår til egenkontrol til dokumentation af hyppig udslusning:</u></p> <p><u>Vilkår 3a anvendes såfremt gylleudslusningssystemet er fuldautomatisk og har indbygget en timerfunktion, hvor der er mulighed for at indstille udslusningen til at finde sted ugentligt.</u></p> <p>3a. Gyllesystemet skal være udstyret med automatisk åbning af spjæld, gyllepropper eller lignende, der sikrer at udslusningen udføres i overensstemmelse med vilkår 1. Den automatiske styring af udslusningen</p>
Hyppig gylleudslusning	

	<p>skal tilsluttes en datalogger eller lignende. Registreringen skal opbevares på husdyrbruget i mindst fem år og forevises tilsynsmyndigheden på forlangende.</p> <p><u>Et eller flere af nedenstående vilkår anvendes såfremt gylleudslusningen iværksættes manuelt uden anvendelse af automatisk styring.</u></p> <p>3b. Pumpen for rørudslusningssystemet skal være tilsluttet en datalogger eller lignende, der dokumenterer, at hyppigheden af udslusningen udføres i 3 overensstemmelse med vilkår 1. Registreringen skal opbevares på husdyrbruget i mindst fem år og forevises tilsynsmyndigheden på forlangende</p> <p>3c. Gyllekummerne skal være udstyret med fastmonterede følere, højdemålere eller lignende, der dokumenterer, at hyppigheden af udslusningen udføres i overensstemmelse med vilkår 1. Højden af gylle i gyllekanalerne må på intet tidspunkt overskride en mængde der svarer til en uges gylleproduktion. Registreringen fra niveaufølere eller højdemålere skal enten registreres via datalogger eller ved førelse af logbog. Registreringen skal opbevares på husdyrbruget i mindst fem år og forevises tilsynsmyndigheden på forlangende.</p> <p>3d. Der skal føres logbog over at hyppigheden af udslusningen udføres i overensstemmelse med vilkår 1. Registreringen skal opbevares på husdyrbruget i mindst fem år og forevises tilsynsmyndigheden på forlangende.</p>
--	--

## Beskyttelse af jord, grundvand og overfladevand

- 10) Der skal til beskyttelse af jord, grundvand og overfladevand træffes foranstaltninger som anført i tabellen nedenfor.

Vask af maskiner	Vask af landbrugsmaskiner og redskaber skal ske på fast vaskeplads med bortledning af vaskevandet til opsamlingsbeholder. Alternativt kan vask af landbrugsmaskiner ske på udbringningsarealerne.
Rengøring af arealer	Affald, foderrester, gødningsspild mv. skal fjernes fra befæstede arealer, som har afledning af overfladevand til nedsivning eller recipient.
Vedligeholdelse af anlæg	Afløb, beholdere, pumper og andet, som anvendes til afledning af spildevand, restvand og saftafløb, skal altid være i driftsklar stand. Ændret håndtering af spildevand, restvand og saftafløb skal anmeldes til kommunen.

Håndtering af gylle	Håndtering af gylle skal foregå under opsyn og eventuelt spild skal straks opsamles. Påfyldning af gyllevogne skal ske med vognmonteret pumpe, der har returløb til tanken eller på fast plads med afløb til opsamlingsbeholder.
Opbevaringsanlæg generelt  Kompost- og ensilageopbevaring	Opbevaringskapaciteten skal være mindst 9 mdr.  Ved etablering af kompost i markstakke skal tidspunkt og placering noteres på et kortbilag i driftsjournalen.
Oplag af olie og medicin	Eventuelt spild af olie skal straks opsamles af velegnet absorptionsmateriale – eks. kattegrus. Spildolie skal opbevares på en sådan måde, at der ikke opstår risiko for forurening. Medicin skal opbevares forsvarligt og utilgængeligt for uvedkommende.
Affald	Affald skal opbevares og bortskaffes, efter kommunens til en hver tid gældende affaldsregulativ.

### Beskyttelse i forhold til naboer

- 11) Der skal til beskyttelse imod væsentlige nabogener træffes foranstaltninger, som anført i tabellen nedenfor.

Fluer og skadedyr	Der skal på ejendommen foretages effektiv fluebekæmpelse - som minimum i overensstemmelse med de nyeste retningslinjer fra Aarhus Universitet, Institut for Agroøkologi. Opbevaring af foder skal ske på en sådan måde, at der ikke opstår risiko for tilhold af skadedyr (rotter m.v.). På forlangende skal indgås kontrakt med autoriseret rottebekæmpelsesfirma.			
Lugt	Der skal til stadighed opretholdes en god staldhygiejne, herunder renholdelse og tørhed på den faste del af staldgulvet, renholdelse for at hindre støv- og smudsbelægninger i stalden samt renholdelse af fodringssystem m.v.			
Støj	Husdyrbrugets bidrag til støjbelastningen i omgivelserne må ikke overstige nedenstående værdier, målt ved nabobeboelser, eller deres opholdsarealer.			
	Dag	Tidsrum	db(A)	Midlingstid
	Mandag - fredag	07.00 – 18.00	55	8 timer
	Mandag - fredag	18.00 – 22.00	45	1 time
	Lørdag	07.00 – 14.00	55	7 timer
Lørdag	14.00 – 18.00	45	4 timer	

	Lørdag	18.00 – 22.00	45	1 time
	Søn- og helligdag	07.00 – 22.00	45	1 time
	Alle dage	22.00 – 07.00	40	½ time
Lavfrekvent støj,	Nedenstående grænser er for lavfrekvent støj og infralyd (dB re 20 µPa), målt indendørs. Støjgrænserne gælder for ækvivalentniveauet over et tidsrum på 10 minutter, hvor støjen er kraftigst. Grænserne er gældende for impulsagtig lavfrekvent støj og infralyd. For støj/lydgrænser hvor der ingen impulser forekommer, skal der lægges 5 dB til nedenstående skema.			
	Anvendelse	Tidsrum	A-vægtet lydtryksniveau (10-160 Hz), dB	
	Beboelsesrum	Aften/nat kl. 18.00-07.00 Dag kl. 07.00-18.00	15 20	
	Kontorer, undervisnings- og andre støjfølsomme rum	Hele døgnet	25	
	Øvrige rum	Hele døgnet	30	
	Måling for lavfrekvent støj skal følge anvisningerne i afsnit 3.4 i Miljøstyrelsens Orientering nr. 9 af 1997 "Lavfrekvent støj, infralyd og Vibrationer i eksternt miljø"			
Vibrationer	Nedenstående grænser er for vibrationer, dB re 10 <sup>-6</sup> m/s. Vibrationsgrænserne gælder for det maksimale KB-vægtede accelerationsniveau med tidsvægtning Slow.			
	Anvendelse	Tidsrum	Vægtet acc. niv, L <sub>aw</sub> i dB	
	Boliger i boligområder	Hele døgnet.	75	
	Boliger i blandet bolig/erhvervsområde	Aften/nat kl. 18.00-07.00 Dag kl. 07.00-18.00	75 80	
	Institutioner	Hele døgnet	75	
	Erhvervsbebyggelse	Hele døgnet	85	
	Ved måling til dokumentation for overholdelse af vibrationsgrænserne, skal anvisningerne i afsnit 4.3 i Miljøstyrelsens Orientering nr. 9 af 1997 "Lavfrekvent støj, infralyd og vibrationer i eksternt miljø" anvendes.			
Kontrol og målinger for støj/vibrationer	Husdyrbruget skal for egen regning dokumentere, at støj- og vibrationsvilkår overholdes, hvis tilsynsmyndigheden finder det påkrævet. Kravet om dokumentation af støjforholdene kan højst fremsættes en gang årligt medmindre den seneste kontrol viser, at vilkårene ikke er overholdte.			
	Måle- og beregningspunkter fastsættes efter nærmere aftale med tilsynsmyndigheden.  Hvis de fastsatte støjgrænser overskrides, skal der sammen med rapport om målinger/ beregninger fremsendes forslag til støj- og/eller vibrationsreduktion ned til de fastsatte grænseværdier og med tidsplan for gennemførelse.			

	Ved målinger/beregninger for støj og/eller vibrationer, udarbejdelse af afrapportering og gennemførelse af eventuelle tiltag for støj- og/eller vibrationsreduktion, skal udgifterne hertil alene afholdes af virksomheden.
Lys	Driften må ikke medføre væsentlige lysgener for de omkringboende. Såfremt tilsynsmyndigheden vurderer, at bedriften giver anledning til væsentlige lysgener, skal bedriften lade udarbejde en handlingsplan og derefter gennemføre denne. Handlingsplanen skal godkendes af tilsynsmyndigheden.
Støv	Driften må ikke medføre støvgener uden for ejendommens eget areal, som af tilsynsmyndigheden skønnes at være væsentlige. Fodersiloer skal indrettes således, at støvgener i forbindelse med indblæsning af foder undgås, f.eks. med melcykloner, eller anden støvbegrænsende foranstaltninger.
Døde dyr.	Døde dyr skal bortskaffes til godkendt destruktionsvirksomhed. Animalsk affald, herunder selvdøde dyr skal opbevares og afhændes i overensstemmelse med den til enhver tid gældende bekendtgørelse om opbevaring af døde dyr.

### Tilsyn, kontrol og egenkontrol

- 13) Dokumentation i form af kvitteringer og opbevaringsaftaler opbevares i mindst 3 år og forevises tilsynsmyndighed efter anmodning.
- 14) Husdyrbrugets årlige vand- og energiforbrug skal registreres, og registreringen, for perioden siden Ringkøbing-Skjern Kommunes seneste tilsyn, skal kunne fremvises på forlangende i forbindelse med tilsyn

### Uheld og risici

- 15) Stoffer og produkter, som er mærket med akut toksicitet eller fare for vandmiljøet, må ikke uden forudgående tilladelse fra Ringkøbing-Skjern Kommune anvendes i større mængder end det fremgår af vejledningen til de pågældende produkter eller til formål der ikke er normale på et husdyrbrug.
- 16) Ved driftsuheld, hvor der opstår risiko for forurening af miljøet, er der pligt til at anmelde dette til tilsynsmyndigheden, Ringkøbing-Skjern Kommune den først kommende hverdag. Er der behov for øjeblikkelig indsats ringes 112.
- 17) Senest 14 dage efter driftsuheld skal driftsansvarlig fremsende en skriftlig orientering, der beskriver uheldets omfang og indsatsen mod miljømæssige skader, samt beskriver forebyggende foranstaltninger, der begrænser risiko for nye uheld.
- 18) Ejendommens beredskabsplan/driftsforskrift skal til en hver tid være ajourført.

## Ophør

- 19) Ved ophør af driften, skal der træffes de nødvendige foranstaltninger for at undgå forureningsfare og for at bringe stedet tilbage i tilfredsstillende tilstand. Bl.a. skal stoffer, der kan forurene jord, grundvand og overfladevand, samt affald bortskaffes, efter gældende regler.

## Nye særregler gældende for IE- husdyrbruget (Overvej 4, 6933 Kibæk)

Miljøledelse, oplæring af personale, plan for regelmæssig kontrol, fodringskrav vilkår m.m. til IE husdyrbrug er blevet omfattet af generel lovgivning i forbindelse med ændring af godkendelsesbekendtgørelsen pr. 1. januar 2020. Herunder gælder, at IE-brugene årligt senest den 31. december skal indsende informationer til kommunen om følgende (§50):

<b>Krav om indberetning</b>	<ul style="list-style-type: none"><li>• Logbøger for miljøteknologi</li><li>• Dokumentation for miljøledelsessystem (§43, stk. 3)</li><li>• Logbog for gennemførte kontroller (§44, stk. 5)</li><li>• Dokumentation for overholdelse af fodringskrav (46, stk. 1-3)</li></ul>
-----------------------------	---

Da husdyrbruget på Overvej 4, 6933 Kibæk er et IE-brug skal ovennævnte særregler overholdes på det tidspunkt hvor godkendelsen meddeles.

Nedenfor er de nye særregler, der gælder for IE-brug kort beskrevet (Kapitel 17 i husdyrgodkendelsesbekendtgørelsen)

<b>Krav til IE-brug</b>	<p>IE-brug skal være opmærksom på særlige regler:</p> <ul style="list-style-type: none"><li>• Krav om oplæring af personale og udarbejdelse af oplæringsmateriale.</li><li>• Krav om udarbejdelse af plan for reparation og vedligeholdelse af udstyr.</li><li>• Krav om fasefodring.</li><li>• Krav om anvendelse af energieffektiv belysning.</li><li>• Krav om reduktion af støvemissioner fra staldanlægget.</li><li>• Underretningspligt ved manglende overholdelse af miljøgodkendelses vilkår. Den driftsansvarlige skal straks træffe de nødvendige foranstaltninger for at sikre, at vilkårene igen overholdes og straks underrette Ringkøbing-Skjern Kommune.</li><li>• Krav om årlig indberetning, hvor der skal indsendes logbøger for eventuel miljøteknologi, dokumentation for miljøledelsessystem, logbog for gennemførte kontroller og dokumentation for overholdelse af fodringskrav</li><li>• Særlige krav ved ophør af IE-brug.</li></ul>
-------------------------	---

# Formalia

## Lovgrundlag

Miljøgodkendelsen er givet på baggrund af husdyrbrugsloven, hvor krav efter VVM-direktivet, habitatdirektivet og IE-direktivet samt i et vist omfang regler fra miljøbeskyttelsesloven og planlovens landzoneregler varetages.

Miljøgodkendelsen suppleres af generelle regler i husdyrgodkendelsesbekendtgørelsen og den generelle regulering i husdyrgødningsbekendtgørelsen.

Grundlaget for miljøgodkendelsen var på godkendelsestidspunktet:

- Kommuneplan 2021-2033
- Husdyrbrugsloven, Lov om miljøgodkendelse m.v. af husdyrbrug nr. 1572 af 20. december 2006 senest ændret i bekendtgørelse af lov om husdyrbrug og anvendelse af gødning m.v. nr. 520 af 1. maj 2019
- Husdyrgodkendelsesbekendtgørelsen, bekendtgørelse om godkendelse og tilladelse m.v. af husdyrbrug nr. 2256 af 29. december 2020
- Bekendtgørelse om miljøregulering af dyrehold og om opbevaring af gødning nr. 1451 af 21. juni 2021. (Husdyrgødningsbekendtgørelsen)
- Bekendtgørelse om anvendelse af gødning nr. 1551 af 2. juli 2021.
- Bekendtgørelse af lov om naturbeskyttelse, nr. 240 af 13. marts 2019 (Naturbeskyttelsesloven).
- Bekendtgørelse om udpegning og administration af internationale naturbeskyttelsesområder samt beskyttelse af visse arter nr. 1595 af 6. december 2018
- Bekendtgørelse om affald, nr. 2159 af 9. december 2020 (Affaldsbekendtgørelsen).
- Bekendtgørelse om indretning, etablering og drift af olietanke, rørsystemer og pipelines nr. 1257 af 27. november 2019 (Olietankbekendtgørelsen).

Der gøres opmærksom på, at ansøger selv har ansvar for at indhente nødvendige godkendelser/tilladelser i henhold til anden lovgivning.

## Høring og offentliggørelse

Ansøgningsmaterialet har været offentliggjort i 3 uger på Ringkøbing-Skjern Kommunes hjemmeside [www.rksk.dk/om-kommunen/annoncering/landbrug](http://www.rksk.dk/om-kommunen/annoncering/landbrug) fra den 18. januar 2021 til den 8. februar 2021, hvor der ikke er indkommet bemærkninger til det ansøgte.

Udkastet til miljøgodkendelsen har været i 30 dages høring hos ansøger, konsulent, naboer og ejere og beboere på ejendomme med boliger/bygninger indenfor konsekvenszonen fra 25. oktober 2021 til 29. november 2021.

Naboer: Ejere og beboere af boliger og bygninger indenfor konsekvensradius på 626 meter

Matrikulære naboer: Matrikulære naboer i husdyrlovens forstand defineres som ejere af ejendomme, der matrikulært grænser op til den ejendom, hvorpå anlægget er beliggende. Ringkøbing-Skjern kommune vurderer at ændringer på anlæggene generelt er af underordnet betydning for de matrikulære naboer til ejendommens markarealer. Nabohøringen tager derfor udgangspunkt i den matrikel, hvorpå anlæggene ligger. De naboer til markarealer, som i særlige tilfælde bliver berørt af



udvidelsen, bliver inddraget i høringen i henhold til forvaltningslovens almindelige regler om partshøring. Det er i den aktuelle sag vurderet, at der ikke er nogen, som skal inddrages i høringen.

I forbindelse med høringen er der ikke indkommet bemærkninger til det ansøgte.

Afgørelse om miljøgodkendelse vil blive offentliggjort den 6. december 2021 på Ringkøbing-Skjern Kommunes hjemmeside på [www.rksk.dk/om-kommunen/annoncering/landbrug](http://www.rksk.dk/om-kommunen/annoncering/landbrug).

## Klagevejledning

I henhold til Bekendtgørelse af lov om miljøgodkendelse m.v. af husdyrbrug kapitel 7, kan der klages over miljøgodkendelsen af ansøgeren, Miljøministeriet, samt enhver, der må antages, at have en individuel væsentlig interesse i sagens udfald. Der kan desuden klages af de myndigheder og organisationer, der angivet i lovens § 85-87.

Ved klage, kan Miljø- og Fødevarerklagenævnet bestemme, at klagen har opsættende virkning på udnyttelsen.

Udnyttelse af miljøgodkendelsen i klageperioden og imens eventuel klage behandles, sker på eget ansvar.

Ansøgeren vil få besked, hvis der klages over afgørelsen.

For behandling af klager, der indbringes for nævnet, herunder anmodning om genoptagelse, betaler klager et gebyr på 900 kr. for privatpersoners og 1.800 kr. for virksomheders og organisationers vedkommende.

Klagegebyret tilbagebetales, hvis du får helt, eller delvis medhold i din klage, hvis den påklagede afgørelse ændres, eller ophæves, eller klagen afvises, som følge af overskredet frist, manglende klageberettigelse, eller fordi klagen ikke er omfattet af klagenævnets kompetence.

Ønskes afgørelsen prøvet ved domstolene, skal søgsmål ifølge § 90 i Bekendtgørelse af lov om miljøgodkendelse m.v. af husdyrbrug være anlagt inden 6 måneder efter, at sagen er offentliggjort.

**Klagefristen er 4 uger og regnes fra datoen for offentliggørelsen. Klagen skal være modtaget og registreret senest den 3. januar 2022.**

### Indsendelse af klage

Det er obligatorisk for klager, at bruge Miljø- og Fødevarerklagenævnets digitale Klageportal, med mindre, du har fået en tilladelse fra Miljø- og Fødevarerklagenævnet, der fritager dig for, at anvende den digitale Klageportal. I nedenstående tekst kan du se, hvordan du skal bruge den digitale Klageportal.

### Digital Klageportal

Hvis du ønsker, at klage over denne afgørelse, kan du klage til Miljø- og Fødevarerklagenævnet. Du klager via Klageportalen, som du finder på dette link: <https://naevneneshus.dk/start-din-klage/miljoe-og-foedevareklagenaevnet/>

Klagen sendes gennem Klageportalen til den myndighed, der har truffet afgørelsen. En klage er indgivet, når den er indsendt til Miljø- og Fødevarerklagenævnet, og når du har indbetalt klagegebyret. Du betaler gebyret via elektronisk overførsel eller ved giroindbetaling.

### Anmodning om fritagelse for indsendelse, via klageportal

Miljø- og Fødevareklagenævnet skal, som udgangspunkt, afvise en klage, der ikke er indsendt via Klageportalen. Hvis du ønsker, at blive fritaget for at bruge Klageportalen, skal du sende din klage og en begrundet anmodning til Ringkøbing-Skjern Kommune, Smed Sørensens Vej 1, 6950 Ringkøbing. Ringkøbing-Skjern Kommune videresender herefter anmodningen til Miljø- og Fødevareklagenævnet, som træffer afgørelse om, hvorvidt din anmodning kan imødekommes.

### Hjælp til klage

Miljø- og Fødevareklagenævnet stiller i et vist omfang, en supportfunktion til rådighed ved oprettelse af en klage. Supportfunktionen kan kontaktes pr. tlf.: 7240 5600, eller på mail: [nh@naevneneshus.dk](mailto:nh@naevneneshus.dk). De kan kontaktes på følgende tidspunkter: man.-fre. 9.00-15.00.

## Udnyttelse, kontinuitet og revurdering

En godkendelse efter § 16a i husdyrbrugsloven bortfalder, hvis den ikke er udnyttet inden 6 år efter at godkendelsen er meddelt. Godkendelsen anses for udnyttet, når byggeriet faktisk er afsluttet. Hvis der ikke foreligger et byggeri anses en godkendelse for udnyttet, når det konstateres, at det, der er truffet afgørelse om, faktisk er gennemført.

En udnyttet miljøgodkendelse kan bortfalde helt eller delvist, hvis den efterfølgende ikke har været udnyttet i 3 på hinanden følgende år. Udnyttelsen forudsætter at mindst 25 % af det godkendte produktionsareal udnyttes driftsmæssigt og at den driftsmæssige udnyttelse ikke på noget tidspunkt ophører i 3 på hinanden følgende år. Driftsmæssig udnyttelse kræver, at der er dyr på produktionsarealerne svarende til mindst 50 % af det mulige ifølge dyrevelfærdskravene.

Godkendelser af IE-husdyrbrug tages op til revurdering og ajourføres om nødvendigt af hensyn til udviklingen i den bedste tilgængelige teknik. Den første regelmæssige revurdering foretages, når der er forløbet 8 år fra det tidspunkt, hvor husdyrbruget første gang blev godkendt

Godkendelsen skal dog uanset ovenstående tages op til revurdering, hvis der offentliggøres en BAT-konklusion, der vedrører den væsentligste af husdyrbrugets aktiviteter. Revurderingen skal tilrettelægges, så husdyrbruget kan overholde de på baggrund af BAT-konklusionen ajourførte vilkår senest fire år efter offentliggørelsen af BAT-konklusionen i EU-tidende.

På vegne af Teknik- og Miljøudvalget



Ivan Thesbjerg  
Afdelingsleder  
Land og Vand, Landbrug  
Ringkøbing-Skjern Kommune



Berith Bressendorff  
Miljømedarbejder  
Land og Vand, Landbrug  
Ringkøbing-Skjern Kommune

**Kopi af udkast til miljøgodkendelse er sendt til:**

Ansøger: Ejer af ejendommen på Overvej 4, 6933 Kibæk

Konsulent: Helle Borum (Vestjysk), e-mail: [hbo@vestjysk.dk](mailto:hbo@vestjysk.dk)

Samt interessenter efter nedenstående liste

Ejere og beboer af boliger/bygninger inden for konsekvensradius på 626 meter:

Matrikulære naboer til matrikel nr. 1a, St. Fjelsevangs sydlige Del, Vorgod

**Kopi af miljøgodkendelsen er sendt til:**

- Vestjysk, Konsulent Helle Borum, e-mail: [hbo@vestjysk.dk](mailto:hbo@vestjysk.dk)
- Ringkøbing-Skjern museum, Arkæologisk Afdeling v/Torben Egebjerg, e-mail: [post@arkvest.dk](mailto:post@arkvest.dk)
- Det økologiske Råd, 2200 København N, e-mail: [husdyr@ecocouncil.dk](mailto:husdyr@ecocouncil.dk)
- Dansk Ornitologisk Forening, e-mail: [natur@dof.dk](mailto:natur@dof.dk), [ringkoebing-skjern@dof.dk](mailto:ringkoebing-skjern@dof.dk)
- Sundhedsstyrelsen, e-mail: [senord@sst.dk](mailto:senord@sst.dk)
- Ferskvandsfiskeriforeningen for Danmark, Vormstrupvej 2, 7540 Haderup, e-mail: [nb@ferskvandsfiskeriforeningen.dk](mailto:nb@ferskvandsfiskeriforeningen.dk)
- Danmarks Naturfredningsforenings Lokalkomit  for Ringkøbing-Skjern Kommune, e-mail: [dnringkoebing-skjern-sager@dn.dk](mailto:dnringkoebing-skjern-sager@dn.dk)
- Danmarks Sportsfiskerforbund, Skyttevej 4, 7182 Bredsten, e-mail: [post@sportsfiskerforbundet.dk](mailto:post@sportsfiskerforbundet.dk)
- Danmarks Sportsfiskerforbund, e-mail: [lbt@sportsfiskerforbundet.dk](mailto:lbt@sportsfiskerforbundet.dk),
- Friluftsr det Midt-Vest, e-mail: [midtvestjylland@friluftsraadet.dk](mailto:midtvestjylland@friluftsraadet.dk)

## Miljøkonsekvensrapport

Ansøgningen om miljøgodkendelse skal i henhold til husdyrgodkendelsesbekendtgørelsen omfatte en miljøkonsekvensrapport, idet der er tale om en ansøgning om godkendelse efter § 16 a, stk. 2, i husdyrbrugloven.

Krav til miljøkonsekvensrapport

Miljøkonsekvensrapporten skal mindst omfatte:

- 1) En beskrivelse af det ansøgte med oplysninger om
  - a) det ansøgtes placering, udformning, dimensioner og andre relevante særkender,
  - b) det ansøgtes forventede væsentlige og eventuelle kumulative indvirkninger på miljøet,
  - c) det ansøgtes særkender eller de foranstaltninger, der påtænkes truffet for at undgå, forebygge eller begrænse og om muligt neutralisere forventede væsentlige skadelige indvirkninger på miljøet, og
  - d) den eller de rimelige alternative løsninger, som ansøger har undersøgt, og som relevante for det ansøgte og dets særlige karakteristika, og hovedårsagerne til den eller de valgte løsninger under hensyn til det ansøgtes indvirkninger på miljøet.
- 2) Et samlet, ikke-teknisk resumé af oplysningerne i pkt. 1, og tillige oplysninger om foranstaltninger ved ophør, hvis det ansøgte vedrører et IE-husdyrbrug.
- 3) Oplysning om den kompetente ekspert, der har udarbejdet miljøkonsekvensrapporten.

Ansøger skal ved udarbejdelse af miljøkonsekvensrapporten tage hensyn til tilgængelige resultater af andre relevante vurderinger.

Ansøgers oplysninger i miljøkonsekvensrapporten, skal på en passende måde påvise, beskrive og vurdere det ansøgtes væsentlige direkte og indirekte virkninger i forhold til:

- 1) befolkningen og menneskers sundhed,
- 2) biologisk mangfoldighed med særlig vægt på kategori 1- og 2-natur samt bilag IV-arter,
- 3) jordarealer, jordbund, vand, luft og klima,
- 4) materielle goder, kulturarv og landskabet,
- 5) samspillet mellem to, flere eller alle faktorer efter nr. 1-4 og
- 6) sårbarhed i forhold til risici for større ulykker eller katastrofer som følge af faktorerne efter nr. 1-5.

## Gennemgang af miljøkonsekvensrapport

Ringkøbing-Skjern Kommune skal i henhold til husdyrgodkendelsesbekendtgørelsen gennemgå miljøkonsekvensrapporten med inddragelse af den fornødne ekspertise og kan i fornødent omfang indhente yderligere oplysninger fra ansøger til opfyldelse af kravene.

Miljøkonsekvensrapport, ansøgningen i Husdyrgodkendelse.dk, BAT-redegørelse og beredskabsplan er gennemgået, og der er indhentet supplerende oplysninger.

Det er Ringkøbing-Skjern Kommunes samlede vurdering, at ansøger og dennes konsulent har leveret tilstrækkelige oplysninger til, at der kan gennemføres en miljøvurdering af det ansøgte.

## Miljøvurderingen

I henhold til husdyrgodkendelsesbekendtgørelsen skal Kommunalbestyrelsen ved afgørelsen om godkendelse efter § 16 a i husdyrbrugloven vurdere, om den ansøgte etablering, udvidelse eller ændring af husdyrbruget kan indebære væsentlig virkning på miljøet, herunder i forhold til omgivelsernes sårbarhed og kvalitet, i forhold til navnlig

- 1) landskabelige værdier,
- 2) natur med dens bestande af vilde planter og dyr og deres levesteder, herunder områder, der er beskyttet mod tilstandsændringer eller fredet, udpeget som internationalt naturbeskyttelsesområde eller udpeget som særlig sårbart over for næringsstofpåvirkning,
- 3) jord, grundvand og overfladevand, og
- 4) lugt-, støj-, rystelses-, støv-, flue-, transport- og lysgener, uhygiejniske forhold, affaldsproduktion m.v.

Kommunalbestyrelsen skal ved vurderingen inddrage alle etableringer, udvidelser og ændringer af husdyrbruget, der er godkendt, tilladt eller afgjort efter anmeldelse inden for de seneste 8 år før kommunalbestyrelsens afgørelse.

**Erhvervsmæssigt nødvendig for ejendommens drift som landbrugsejendom.**  
Ansøgningen omfatter en overgang til stipladsmodellen, hvor der godkendes et produktionsareal.

Ringkøbing-Skjern Kommune vurderer, at overgangen til stipladsmodellen er en naturlig ændring af husdyrbruget, som er erhvervsmæssigt nødvendig for ejendommens drift som landbrugsejendom.

## Beskrivelse af husdyrbruget

### Ansøgt drift

Stalde og produktioner Ansøgt drift						
Staldnavn	Staldstørrelse m <sup>2</sup>	Ventilation	Kildehøjde	Dyretype og staldsystem		Produktionsareal m <sup>2</sup>
Stald 2 (rundbuehal) incl veranda	562	Mekanisk ventilation	6 m	(#327794) Slagtesvin. Drænet gulv + spalter (33 %/ 67%)	0	562
Stald 1 (rundbuehal)	630	Mekanisk ventilation	6 m	(#327796) Slagtesvin. Drænet gulv + spalter (33 %/ 67%)	0	588
Stald 3 (Ø-stald) incl veranda	865	Blandet ventilation	3 m	(#327800) Slagtesvin. Drænet gulv + spalter (33 %/ 67%)	0	720
<b>Sum</b>						<b>1870</b>

Beskrivelse af det ansøgte:

I denne miljøgodkendelse ansøges om en overgang til stipladsmodellen, hvor der opnås plads til effektivisering og større fleksibilitet i forhold til antal producerede grise og vægtgrænser inden for de eksisterende bygningsmæssige rammer.

Der ansøges ikke om bygningsmæssige ændringer.

Den gamle slagtesvinestald (4) udgår af driften og nedrives. Der vil ikke i fremtiden være kødkvæg eller heste på ejendommen. Produktionsarealet er derfor mindre i ansøgt drift end i nudrift og 8 års drift

Områder, hvor dyrene ikke kan opholde sig og/eller ikke har mulighed for at gødningsafsætte, medregnes ikke som produktionsareal.

Produktionsarealet er i denne ansøgning opgjort ved en detaljeret opmåling af stierne. Der er ingen gangarealer af betydning. Inventar og krybber er ikke fratrukket.

Ansøgers opmåling af produktionsarealer.

Her rids over slagtesvine staldene og veranda.

3 sektioner a. 205,44 m<sup>2</sup>

3 sektioner a. 235,20 m<sup>2</sup>

1 sektion a. 352,80 m<sup>2</sup>

1 Veranda a. 193,52 m<sup>2</sup>

Ialt 1.868,24 m<sup>2</sup> stiareal.

## Nudrift

Stalde og produktioner Nudrift						
Staldnavn	Staldstørrelse m <sup>2</sup>	Ventilation	Kildehøjde	Dyretype og staldsystem		Produktionsareal m <sup>2</sup>
Stald 2 (rundbuehal) incl veranda	562	Mekanisk ventilation	6 m	(#372338) Slagtesvin. Drænet gulv + spalter (33 %/67%)	0	562
Stald 1 (rundbuehal)	630	Mekanisk ventilation	6 m	(#372340) Slagtesvin. Drænet gulv + spalter (33 %/67%)	0	588
Stald 4	210	Mekanisk ventilation	6 m	(#372336) Slagtesvin. Delvis spaltegulv, 25 - 49 % fast gulv	0	210
Stald 3 (Ø-stald) incl veranda	865	Blandet ventilation	3 m	(#372342) Slagtesvin. Drænet gulv + spalter (33 %/67%)	0	720
Ammekvæg og hesteboks	51	Blandet ventilation	3 m	(#327813) Flexgruppe: Alle kvæg, Heste, Får og Geder; Dybstrøelse	0	50
<b>Sum</b>						<b>2130</b>

Beskrivelse af nudriften:

Teksten herunder er fra §12 miljøgodkendelsen af 21-6-2013.

*Der er idag fuldspalter og drænet gulv i staldene 1, 2 og 3. Gulvet overstøbes, så der i fremtiden bliver tale om delvis spaltegulv med minimum 25% fast gulv i stierne. Denne ændring er ikke godkendelsespligtig, da gyllekanalerne ikke ændres eller brækkes op. Derfor er gulvtypen "delvis spaltegulv" også anvendt i nudriften.*

På daværende tidspunkt var man af den tro, at overstøbning af spaltearealet uden opfyldning af gyllekanalerne ændrede gulvprofilet til delvis spaltegulv (25-49%). Der er derfor i god tro udført disse ændringer i staldene 1, 2 og 3 jf. vilkår 11 i godkendelsen.

Miljøstyrelsen har nyligt uddybet i et helpedesvar, at så længe der er fuld gyllekanal under det faste gulv er der stadig tale om drænet gulv.

Derfor er gulvtypen indtastet som drænet gulv i både nudrift og ansøgt drift.

Tidligere godkendelser:

- 20. juli 2011: § 19f afgørelse (fulde stalde) om ikke-godkendelsespligtigt ændring af vægt/antal grise
- 21. juni 2013: Miljøgodkendelse (§12)

### 8-års drift

<b>Stalde og produktioner 8 års drift 2009</b>						
Staldnavn	Staldstørrelse m <sup>2</sup>	Ventilation	Kildehøjde	Dyretype og staldsystem	Produktionsareal m <sup>2</sup>	
Stald 2 (rundbuehal) incl veranda	562	Mekanisk ventilation	6 m	(#372339) Slagtesvin. Drænet gulv + spalter (33%/67%)	0	562
Stald 1 (rundbuehal)	630	Mekanisk ventilation	6 m	(#372341) Slagtesvin. Drænet gulv + spalter (33%/67%)	0	588
Stald 4	210	Mekanisk ventilation	6 m	(#372337) Slagtesvin. Delvis spaltegulv, 25 - 49 % fast gulv	0	210
Stald 3 (Ø-stald) incl veranda	865	Blandet ventilation	3 m	(#372343) Slagtesvin. Drænet gulv + spalter (33%/67%)	0	720
Ammekvæg og hesteboks	51	Blandet ventilation	3 m	(#372345) Flexgruppe: Alle kvæg, Heste, Får og Geder; Dybstrøelse	0	50
<b>Sum</b>						<b>2130</b>

Beskrivelse af 8-årsdrift:

Husdyrbrugets 8-årsdrift er identisk med nudriften.

Produktioner med miljøteknologi

Produktioner med miljøteknologi				
Produktion	Beskrivelse af miljøteknologi	Driftstimer pr. år	NH <sub>3</sub> -N effekt (%)	Lugteffekt (%)
<b>Ansøgt drift</b>				
(#327794) Slagtesvin. Drænet gulv + spalter (33 %/ 67%)	Hyppig udslusning af gylle i fulddrænede stalde med røru dslusning. Gyllen i gyllekanalerne skal udsluses mindst hver 7. dag. Der føres logbog over udslusningen. Logbogen opbevares på bedriften og skal være tilgængelig for den tilsynsførende.	8760		20
(#327796) Slagtesvin. Drænet gulv + spalter (33 %/ 67%)	Hyppig udslusning af gylle i fulddrænede stalde med røru dslusning. Gyllen i gyllekanalerne skal udsluses mindst hver 7. dag. Der føres logbog over udslusningen. Logbogen opbevares på bedriften og skal være tilgængelig for den tilsynsførende.	8760		20
(#327800) Slagtesvin. Drænet gulv + spalter (33 %/ 67%)	Hyppig udslusning af gylle i fulddrænede stalde med røru dslusning. Gyllen i gyllekanalerne skal udsluses mindst hver 7. dag. Der føres logbog over udslusningen. Logbogen opbevares på bedriften og skal være tilgængelig for den tilsynsførende.	8760		20
<b>Nudrift - Ingen data</b>				
<b>8 års drift - Ingen data</b>				

På ejendommen anvendes hyppig udslusning i de 3 stalde i ansøgt drift, som reducerer lugt med 20%.

### Gødningsopbevaringsanlæg

Opbevaringslagre					
Navn	Lagertype	Yderligere oplysninger	Bedste tilgængelige opbevaringsteknik	Dimension	Areal (m <sup>2</sup> )
<b>Ansøgt drift</b>					
Gylletank (3200 m <sup>3</sup> )	Flydende			4 m x 32 m	764
<b>Nudrift</b>					
Gylletank (3200 m <sup>3</sup> )	Flydende			4 m x 32 m	764
<b>8 års drift</b>					
Gylletank (3200 m <sup>3</sup> )	Flydende			4 m x 32 m	764

Der er en gyllebeholder på ejendommen på 3200 m<sup>3</sup>. Der sker ingen ændring i gødningsopbevaringsanlæggene

### Opbevaringsanlæg med miljøteknologi



Opbevaringslagre med miljøteknologi		
Lagernavn	Beskrivelse af miljøteknologi	NH <sub>3</sub> -N effekt (%)
<b>Ansøgt drift</b>		
Gylletank (3200 m3)	Navn: OverdækningFast EffektNh3 = [50]	50,0
<b>Nudrift</b>		
Gylletank (3200 m3)	Telt	50,0
<b>8 års drift</b>		
Gylletank (3200 m3)	Telt	50,0

Den eksisterende gyllebeholder er udstyret med teltoverdækning, hvilket opretholdes i ansøgt drift. Teltoverdækning af gyllebeholderen reducere ammoniakemission med 50% fra gyllebeholderen. Der stilles vilkår til at gyllebeholderen skal have teltoverdækning.

#### Lagerregnskab og opbevaringskapacitet

Ansøger oplyser:

Opbevaringsanlæg til husdyrgødning.

Opbevaringsanlæg	Opførsels år / 10 års beholderkontrol	Kapacitet (m <sup>3</sup> )	Overfladeareal (m <sup>2</sup> )	Teknologi
Gylletank		3.200	764	Overdækning
<b>I alt</b>		<b>3.200</b>		

Flydende husdyrgødning omfatter gylle og hvad, der i øvrigt ledes til gylleanlægget i form af vaskevand mv.

Den flydende husdyrgødning fra staldene pumpes via fortanken til gyllebeholder. I fortanken er der en elpumpe, der pumper gyllen via jordledning til gyllebeholder. Gyllebeholderne tømmes vha. sugekran på gyllevogn.

Forpagter af arealerne tilhørende ejendommen aftager al gyllen.

Loven kræver minimum 9 måneders opbevaringskapacitet, hvilket er overholdt.

Det vurderes hermed, at husdyrgødningsbekendtgørelsens generelle krav til håndtering og opbevaring af husdyrgødning, er tilstrækkelig til beskyttelse af omgivelserne.

Kommunes vurdering:

Ansøger har redegjort for at ejendommen har adgang til tilstrækkeligt opbevaringskapacitet, hvilket svarer til mindst 9 mdr. opbevaringskapacitet.

## Lokalisering

### Forbudszoner

Indenfor forbudszonerne må der ikke etableres nybyggeri (husdyranlæg og gødnings- og ensilageopbevaringsanlæg) eller udvidelser/ændringer i eksisterende bygninger, der medfører forøget forurening.

Område	Afstandskrav	Afstand målet fra nybyggeri/bygning, hvor ændringen eller udvidelsen sker
By - og sommerhuszoner	50 meter	Over 50 meter
Lokalplanområder	50 meter	Over 50 meter
Nabobeboelsesbygninger	50 meter	Over 50 meter
Afstand til kategori 1-natur og kategori 2-natur*	10 meter	Over 10 meter

\* Ensilageopbevaringsanlæg er ikke omfattet af kravet

Der er intet nybyggeri eller ændringer/udvidelser i de eksisterende bygninger indenfor forbudszonerne.

### Afstandskrav

Til husdyranlæg generelt (stald, opbevaringslager og/eller ensilage- opbevaringsanlæg) er der faste afstandskrav for at beskytte imod forurening eller væsentlige gener fra anlæggene.

Afstandskravene gælder kun for nybyggeri, og eksisterende anlæg er derfor ikke omfattet af bestemmelsen.

Type	Afstandskrav (m)	Mindste afstand til anlæg (m)
Vandforsyning til < 10 ejendomme	25	Mere end 25 meter
Vandforsyning til > 10 ejendomme	50	Mere end 50 meter
Vandløb, dræn og søer * <sup>1</sup>	15	Mere end 15 meter
Offentlig vej, privat fællesvej	15	Mere end 15 meter
Levnedsmiddelvirksomhed	25	Mere end 25 meter
Beboelse på samme ejendom * <sup>2</sup>	15	Mere end 15 meter
Naboskel	30	Mere end 30 meter

\*<sup>1</sup> Fra åbne vandløb og til søer med et areal, der er større end 100 m<sup>2</sup> skal der være mere end 100 meter til opbevaringsanlæg for flydende husdyrgødning.

\*<sup>2</sup> Ensilageopbevaringsanlæg er ikke omfattet af kravet

De lovpligtige afstandskrav er ifølge ansøgningens oplysninger overholdt.

Da de lovpligtige afstandskrav er overholdt, vurderes anlægget derfor, placeringsmæssigt, ikke at give væsentlige gener for omgivelserne eller væsentlig risiko for forurening.

### Beskyttelseslinjer

Naturbeskyttelseslovens bestemmelser om bygge- og beskyttelseslinjer skal sikre, at de nærmeste omgivelser ved søer og åer samt omkring fortidsminder, skove og kirker friholdes for bebyggelse eller andre væsentlige landskabelige indgreb.

Der er ved behandlingen af sagen taget stilling til nedenstående beskyttelseslinjer, og det er med X angivet, om bygningerne på ejendommen ligger indenfor eller udenfor linjerne.

Beskyttelseslinje	Indenfor (x)	Udenfor (x)	Beskyttelseslinje	Indenfor (x)	Udenfor (x)
Klitfredede arealer		x	Skove		x
Strand		x	Fortidsminder		x
Søer		x	Kirker	x	
Vandløb		x			

De eksisterende stalde ligger delvis indenfor kirkezone II og den eksisterende gyllebeholder ligger helt indenfor kirkezone II. Hvilket betyder at de kirkelige myndigheder skal høres, hvis der opføres nyt byggeri på over 8,5 meter i højden. Der opføres ikke nyt byggeri i forbindelse med denne miljøgodkendelse.

Det er på baggrund af ovenstående Ringkøbing-Skjern Kommunes vurdering, at husdyrbrugets anlæg ikke er i modstrid med de hensyn, der skal tages i forhold til ovennævnte emner.

### **Samlet vurdering af lokalisering**

Idet husdyrbruget ligger udenfor forbudszoner, alle afstandskrav er overholdt og anlæggets placering ikke er i strid med beskyttelseslinjer, er det Ringkøbing-Skjern kommunes vurdering, at husdyrbruget ikke placeringsmæssigt vil give anledning til væsentlige gener for omgivelserne eller væsentlig risiko for forurening.

## **Påvirkning af landskab**

Husdyrbruget ligger uden for de områder, som i kommuneplanen er udpeget som geologiske interesseområder, bevaringsværdige landskaber, større uforstyrrede landskaber og værdifulde kulturmiljøer.

### Landskabsvurdering

Husdyrbruget ligger i landskabstypen Skovbjerg Bakkeø mosaiklandskab.

Landskabets mosaik af plantage, hede, dyrkede marker og afgræssede enge er væsentlige for landskabsområdets karakter og bør understøttes.

Landskabets geologiske karaktertræk af et bakket terræn med tydelige smeltevandsdale bør fortsat kunne aflæses, og bør derfor styrkes og opretholdes.

Landskabsområdet er præget af opdyrkning og tilplantning af heden. Plantager er derfor nogle af de bærende karaktertræk sammen med hegn, der afgrænser marker i middelstor skala. Heder findes spredt i landskabet som en reference til landskabet inden opdyrkingen og tilplantningen.

### Bygningsbeskrivelse

Der opføres ikke nybyggeri i forbindelse med overgangen til stipladsmodellen. Husdyrbruget vil derfor fremstå uændret.

### Beplantning:

Landskabet er et åbent landbrugs landskab, hvor en del læhegn og punktbeplantninger adskiller markerne. Ejendommen er delvis skjult af læhegn. I umiddelbar nærhed til anlægget er der foretaget beplantning, der med tiden vil gøre anlægget mindre synligt fra Overvej.

Beplantning udgør et betydningsfuldt element ved at relatere et bygningsanlæg til landskabet og visuelt binde det til jordoverfladen og skabe et harmonisk anlæg.

Især beplantningen op til og omkring bygningerne har betydning for helhedsbilledet i forhold til omgivelser og landskabet. Sammen med stillingtagen til materialer og farver er beplantning vigtigt for staldanlægs miljø ude og inde samt for den visuelle opfattelse af byggeriet i sig selv og i tilknytning til dets omgivelser.

Af hensyn til landskabets nuværende udseende og beplantningsstrukturer omkring husdyrbrugets anlæg bør beplantning omkring anlægget bevares.

### **Samlet vurdering af påvirkningen af landskab**

Det er på baggrund af ovenstående Ringkøbing-Skjern Kommunes samlede vurdering, at det ansøgte husdyrbrug ikke er i modstrid med ønsket om at bevare det åbne landskab og beskytte de landskabelige hensyn, der er beskrevet i kommuneplanens retningslinjer for udviklingen af Ringkøbing-Skjern Kommune. Husdyrbruget vurderes således, hverken at skæmme landskabet, have synlige langtrækkende konsekvenser for landskabet, eller på anden vis påvirke de landskabelige værdier væsentligt.

## **Påvirkning af vilde planter og dyr.**

### **Ammoniak påvirkning af natur**

Påvirkningen af natur med dens bestande af vilde planter og deres levesteder, herunder områder, der er beskyttet mod tilstandsændringer eller fredet, udpeget som internationalt naturbeskyttelsesområde eller udpeget som særlig sårbart over for næringsstofpåvirkning vurderes på baggrund af følgende

Den maksimale tilladte totaldeposition af ammoniak på ammoniakfølsomme naturområder omfattet af § 7 stk. 1, nr. 1 og 2, i bekendtgørelse af lov om miljøgodkendelse m.v. af husdyrbrug.

Den maksimale tilladte merdeposition af øvrige ammoniakfølsomme naturområder efter konkret vurdering, jf. § 29, i bekendtgørelse om godkendelse og tilladelse m.v. af husdyrbrug.

#### Kategori 1-Natur

§ 7, stk. 1, nr. 1, omfatter nærmere bestemte ammoniakfølsomme naturtyper beliggende inden for Internationale Naturbeskyttelsesområder. De Natura 2000-naturtyper, som omfattes af § 7, stk. 1, nr. 1, er afgrænset til de ammoniakfølsomme Natura 2000-naturtyper, som indgår i udpegningsgrundlaget for området og er kortlagte af Naturstyrelsen i forbindelse med Natura 2000 planlægningen. Desuden omfatter § 7, stk.1, nr. 1 heder og overdrev inden for Internationale Naturbeskyttelsesområder, som er beskyttet efter naturbeskyttelsesloven § 3.

#### Kategori 2-Natur

§ 7, stk. 1, nr. 2, omfatter nærmere bestemte ammoniakfølsomme naturtyper, der er beliggende uden for Internationale Naturbeskyttelsesområder. Det drejer sig om naturtyperne: Højmoser, lobeliesøer, samt heder større end 10 ha, som er omfattet af naturbeskyttelseslovens § 3 og overdrev større end 2,5 ha, som er omfattet af naturbeskyttelseslovens § 3.

#### Kategori 3-Natur.

For ammoniakfølsomme naturtyper, som ikke er omfattet af ovenstående Kategori 1- og 2-Natur, skal kommunen foretage en konkret vurdering af, om der skal fastsættes krav.

Kommunen skal konkret vurdere, følgende beskyttede ammoniakfølsomme naturtyper uden for de Internationale Naturbeskyttelsesområder, der ikke er omfattet af § 7 stk. 1, nr. 1 og 2: Det drejer sig om heder, moser og overdrev, som er beskyttet efter naturbeskyttelseslovens § 3.

Kommunen skal også konkret vurdere ammoniakfølsomme skove, der ligger uden for de Internationale Naturbeskyttelsesområder.

Ved den konkrete vurdering af, om der er tale om særlige regionale, eller lokale naturinteresser og ved vurdering af, om der skal stilles krav til den maksimale N-merdeposition på naturområder omfattet af Kategori 3-Natur, skal kommunen inddrage følgende fire kriterier:

1. Det aktuelle naturområdes status i kommuneplanen, herunder særligt, om det aktuelle ammoniakfølsomme naturområde er omfattet af kommuneplanens udpegning af særligt værdifulde naturområder, rekreative områder og/eller værdifulde kulturmiljøer, samt kommuneplanens retningslinjer for varetagelsen af naturbeskyttelsesinteresserne, de rekreative interesser og de kulturhistoriske interesser.
2. Om de aktuelle områder er omfattet af fredning, handleplan for naturpleje, eller anden planlagt naturindsats.
3. Det aktuelle naturområdes naturkvalitet.
4. Kvælstofbidrag fra området fra andre kilder (fx markbidrag), herunder, for så vidt angår skove, om de gødskes.

Kravene til ammoniakdepositionen er forskellige i de tre kategorier. Kravene fremgår af nedenstående tabel. Med »totaldeposition« menes ammoniakdepositionen fra stald og lager fra hele husdyrbruget (både fra den ansøgte og eksisterende drift), mens der med »merdeposition« menes ændringen i ammoniakdepositionen fra husdyrbrugets anlæg (stald og lager), som følge af det ansøgte.

Naturtyper	Fastsat beskyttelsesniveau
Kategori 1. § 7 stk. 1, nr. 1	Max. totaldeposition afhængig af antal husdyrbrug i nærheden*): 0,2 kg N/ha/år ved > 1 husdyrbrug 0,4 kg N/ha/år ved 1 husdyrbrug 0,7 kg N/ha ved 0 husdyrbrug.
Kategori 2. § 7 stk. 1, nr. 2	Max. totaldeposition på 1,0 kg N/ha pr. år
Kategori 3. Heder, moser og overdrev, som er beskyttet af naturbeskyttelseslovens § 3 og ammoniakfølsomme skove.	Max. merdeposition på 1,0 kg N/ha pr. år. Kommunen kan tillade en merdeposition, der er større end 1,0 kg N/ha pr. år, men ikke stille krav om mindre merdeposition end 1,0 kg N/ha pr. år.

### **Påvirkningen af nærmeste Kategori 1-Natur**

Afstand og beregninger til nærmeste kategori 1 natur:

### 7. Habitatnatur - Naturområde (kategori 1)

Type	Navn	Afstand [m]
Staldbygning	Stald 3 (Ø-stald) incl veranda	9288
Gødningslager	Gylletank (3200 m3)	9311

#### Naturpunkt: 7. Habitatnatur

Kategori	Kategori 1
Opretter	Ansøger
Ruhed	Blandet natur med lav bevoksning
Beskrivelse	
Kumulation	Nul ejendomme (0)
Merdeposition (8 års-drift)	0,0 kg N/ha/år
Merdeposition (nudrift)	0,0 kg N/ha/år
Total deposition	0,0 kg N/ha/år

#### Naturlinjer til punkt: 7. Habitatnatur

Naturlinje fra	Ruhed opland	Merdeposition (nudrift) (kg N/ha/år)	Merdeposition (8 års-drift) (kg N/ha/år)	Totaldeposition (kg N/ha/år)
S: Stald 4	Landbrug	0,0	0,0	0,0
S: Ammekvæg og heste boks	Landbrug	0,0	0,0	0,0
G: Gylletank (3200 m3)	Landbrug	0,0	0,0	0,0
S: Stald 3 (Ø-stald) incl veranda	Landbrug	0,0	0,0	0,0
S: Stald 2 (rundbuehal) incl veranda	Landbrug	0,0	0,0	0,0
S: Stald 1 (rundbuehal)	Landbrug	0,0	0,0	0,0

I kraft af den store afstand (mere end 9 km) til kategori 1 naturområdet er det vurderet, at udvidelsen, samt det samlede husdyrbrug ikke vil medføre en væsentlig ammoniakpåvirkning af nærmeste Kategori 1-Natur.

Kommunen vurderer samtidig, at der ikke er andre kategori 1 naturområder, som vil blive væsentlig påvirket af ændringerne på husdyrbruget. Det begrundes i de meget store afstande til de andre kategori 1 naturområder.

Den ansøgte drift af anlægget, vurderes ikke at ville påvirke det pågældende habitatområde og dets udpegningsgrundlag på en måde, der hindrer målopfyldelse for habitatområdet, og det kan ikke på et konkret eksperimentelt videnskabeligt grundlag dokumenteres, at ammoniakpåvirkningen fra husdyrbruget vil medføre en påviselig biologisk ændring af området, selv om beskyttelsesniveauet er overholdt.

### **Påvirkningen af nærmeste Kategori 2-Natur**

Beregninger og afstand til nærmeste kategori 2 natur:

### 6. Hede (S) - Naturområde (kategori 2)

Type	Navn	Afstand [m]
Staldbygning	Stald 3 (Ø-stald) incl veranda	2247
Gødningslager	Gylletank (3200 m3)	2228

Naturpunkt: 6. Hede (S)	
Kategori	Kategori 2
Opretter	Ansøger
Ruhed	Blandet natur med lav bevoksning
Beskrivelse	
Kumulation	Nul ejendomme (0)
Merdeposition (8 års-drift)	0,0 kg N/ha/år
Merdeposition (nudrift)	0,0 kg N/ha/år
Total deposition	0,0 kg N/ha/år

Naturlinjer til punkt: 6. Hede (S)				
Naturlinje fra	Ruhed opland	Merdeposition	Merdeposition	Totaldeposition
		(nudrift) (kg N/ha/år)	(8 års-drift) (kg N/ha/år)	
S: Stald 4	Landbrug	0,0	0,0	0,0
S: Ammekvæg og hesteboks	Landbrug	0,0	0,0	0,0
G: Gylletank (3200 m3)	Landbrug	0,0	0,0	0,0
S: Stald 3 (Ø-stald) incl veranda	Landbrug	0,0	0,0	0,0
S: Stald 2 (rundbuehal) incl veranda	Landbrug	0,0	0,0	0,0
S: Stald 1 (rundbuehal)	Landbrug	0,0	0,0	0,0

Det nærmeste Kategori 2 område ligger ca. 2200 meter syd for det nærmeste anlæg på husdyrbruget. Naturområdet er et hede på ca. 14 ha.

Tålegrænsen for hede vurderes til at være mellem 10-20 kg N /ha/år.

Ringkøbing-Skjern Kommune er allerede belastet med atmosfærisk kvælstof, der kan udgøre en trussel for den beskyttede natur. Denne belastning kaldes baggrundsbelastningen og er, ifølge Nationalt Center for Miljø og Energi (DCE) i 2018, beregnet til ca. 14 kg N/ha/år i området omkring naturarealet.

Det betyder, at den nederste tålegrænse er overskredet, men at den øverste tålegrænse ikke er overskredet.

En beregning af ammoniakdepositionen til området viser, at totaldepositionen til området fra det samlede produktionsanlæg maksimalt vil være på 0,0 kg N/ha/år.

Beskyttelsesniveauet for Kategori 2-Natur er fastsat til en samlet belastning fra husdyrbruget på maksimalt 1,0 kg N/ha/år. Da totalbelastningen af naturområdet vil ligge under 1,0 kg N/ha/år, er beskyttelsesniveauet til det konkrete naturområde overholdt.

### **Påvirkningen af nærmeste Kategori 3-Natur og øvrig natur**

Inden for 1.000 meter fra staldanlægget er der registreret heder, enge, overdrev og potentielt ammoniakfølsomme skove. Moser, heder, enge, strandenge, søer og overdrev er omfattet af § 3 i Naturbeskyttelsesloven, som beskytter disse naturområder imod tilstandsændringer.

Kategori 3 natur er heder under 10 ha, overdrev under 2,5 ha, samt moser og ammoniakfølsomme skove.

Kategori 3-naturområderne og øvrigt §3 beskyttet natur i nærheden af staldanlægget er angivet i tabellen nedenfor:

Nr.	Naturtype	Afstand fra anlæg	Retning	Merdeposition NH <sub>3</sub> -N	Målsætning i Kommuneplan 2021-2029
1	Hede v. kommuneplantagen	1,5 km	Syd-øst	0,0 kg N/ha/år	C-målsat

2	Overdrev	1,9 km	Nord-øst	0,0 kg N/ha/år	Beliggende i Herning kommune
3	Eng	1,8 km	Syd-vest	0,0 kg N/ha/år	C-målsat
4	Skov, tilgroet, lysåben	1,3 km	Nord-øst	0,0 kg N/ha/år	C-målsat
5	Eng	1,1 km	Nord-vest	0,0 kg N/ha/år	C-målsat

Der er tre overordnede målsætninger for naturbeskyttelsesområderne i kommuneplanen (Kommuneplanen kan ses på [www.rksk.dk](http://www.rksk.dk)):

	A-målsatte	B-målsatte	C-målsatte
Mål	Områderne bevares med deres sjældne plante-og dyreliv intakt, og der gøres en særlig indsats for at videreudvikle naturværdierne	Der arbejdes aktivt for en gunstig bevaringsstatus for områdernes plante- og dyreliv	Der arbejdes for at bevare en god biologisk tilstand af de målsatte områder

Beskyttelsesniveauet for Kategori 3-Natur er fastsat til en merbelastning på 1,0 kg N/ha/år med mulighed for, at der kan tillades en højere merdeposition, hvis kommunen vurderer, at det konkrete naturområde kan tåle det.

Idet merbelastningen til Kategori 3-Natur områderne ligger under 1,0 kg N/ha/år, er beskyttelsesniveauet overholdt til Kategori 3-Natur.

#### Ammoniakfølsomme skove:

Der er registreret potentielt ammoniakfølsomme skov – naturlig lysåben tilgroet areal inden for 1.000 meter fra husdyrbruget. Ammoniakfølsomme naturligt tilgroet lysåbne skove, er skove, der er vokset op af sig selv på et naturareal fx tidligere hede, mose eller overdrev. Dette bygger på en analyse af § 3 beskyttede arealer, med et trækronedække på ned til 10-20 %. Der er beregnet en merbelastning med ammoniak til skoven på 0,0 kg N /ha/år.

Idet merbelastningen ligger under 1 kg/N/ha/år, vurderer kommunen, at projektet ikke vil medføre en ændring af skovens tilstand.

På baggrund af ovenstående vurderer kommunen, at overgangen til stipladsmodellen på husdyrbruget ikke vil medføre påvirkning af naturområderne.

#### **Påvirkning af bilag IV-arter**

EU-medlemslandene skal, i henhold til Habitatdirektivets artikel 12, indføre en streng beskyttelse af en række dyre- og plantearter, uanset om de forekommer inden for et af de udpegede habitatområder, eller udenfor. Disse arter fremgår af Habitatdirektivets bilag IV.

For dyrearterne, er der bl.a. forbud imod beskadigelse, eller ødelæggelse af yngle-, eller rasteområder og imod forsætlig forstyrrelse af arterne, i særdeleshed i perioder, hvor dyrene yngler, udviser yngelpleje, overvintrer, eller vandrer.



For plantearterne er der bl.a. forbud i mod forsætlig plukning, indsamling, afskæring, oprivning med rod, eller ødelæggelse af disse vildtvoksende planter i naturen.

Følgende dyrearter kan tænkes, at forekomme i Ringkøbing-Skjern Kommune:

- Småflagermus, Markfirben, Odder, Spidssnudet frø og Strandtudse, samt visse vandtilknyttede insekter. Arterne er næppe tilknyttet driftsbygningerne, men nedenstående arter kan muligvis have levested, fødesøgningsområde, eller opholdssted i habitater tilknyttet, eller i nærheden af udbringningsarealerne:
- Småflagermus: Ud fra småflagermus' levevis vurderes det, at de ikke påvirkes negativt af driften af husdyrbruget.
- Odder: Kan forekomme i nærområdet i tilknytning til vandløb, sø eller fjord, men er med sin levevis næppe truet af driften af husdyrbruget.
- Bæver: Kan forekomme i nærområdet i tilknytning til vandløb eller søer, men er med sin levevis næppe truet af driften af husdyrbruget. Har sin hovedaktivitet i et kerneområde, hvor dæmninger og bæverbo kan observeres - som oftest nær pilebuske, birk, bævreasp og røn.
- Ulv: Kan forekomme i nærområdet i tilknytning til større skov- og hedeområder med en stor bestand af krondyr. Foretrækker tyndt befolkede områder, men er med sin levevis næppe truet af driften af husdyrbruget.
- Markfirben: Er udbredt i store dele af landet, men trues næppe af driften af husdyrbruget.
- Visse vandtilknyttede insekter, heriblandt grøn kølleguldsmed: Kan være tilknyttet nærområdets vandhuller og fugtige arealer. Der foreligger dog ingen aktuelle registreringer. Disse påvirkes negativt, når vandmiljøerne næringsstofberiges, eller gror til.
- Spidssnudet frø og strandtudse: Kan forekomme i nærområdets vandhuller og fugtige arealer. Der foreligger ingen aktuelle registreringer. Padder påvirkes negativt, når vandmiljøerne næringsstofberiges eller ændrer karakter.

Ringkøbing-Skjern Kommune vurderer på grundlag af det oplyste:

- At der i forbindelse med projektets gennemførelse ikke vil ske øvrige ændringer i arealanvendelsen, som vil være væsentlige for Bilag IV-arters trivsel
- At driften af husdyrbruget, samlet set, ikke vil medføre beskadigelse, eller ødelæggelse af yngle-, eller rasteområder i det naturlige udbredelsesområde for de dyrearter, der er optaget i EF-habitatdirektivets bilag IV, litra a, samt ikke vil medføre ødelæggelse af de plantearter, som er optaget på EF-habitatdirektivets Bilag IV, litra b

### **Samlet vurdering af påvirkningen af vilde planter og dyr**

De generelle beskyttelsesniveauer er i forhold til Kategori 1-, 2- og 3-Natur overholdt. Der ligger ingen stalde, eller lagre inden for 10 meter til Kategori 1-, 2- og 3-Natur.

Overholdelsen af BAT-emissionskravet til ammoniak og det generelle beskyttelsesniveau beskytter, som udgangspunkt, de kvælstoffølsomme naturtyper tilstrækkeligt mod kvælstofpåvirkning fra husdyrbrugets produktionsanlæg.

Den reelle ammoniakudledning fra husdyrbrugets anlæg vil afhænge af flere forhold, men ammoniakudledningen vil især kunne minimeres ved grundig og hyppig rengøring af overflader, som husdyrgødningen afsættes på.

I forhold til påvirkningen af bilag IV-arter vurderer Ringkøbing-Skjern Kommune, at husdyrbruget – ved overholdelse af de til enhver tid gældende generelle miljøregler og af de øvrige opstillede vilkår

for miljøgodkendelsen - drives således, at påvirkningen på omgivelserne med luftbåren kvælstof fra produktionsanlægget minimeres til et acceptabelt niveau.

Det vurderes at ammoniakudledningen fra produktionsanlægget i sig selv og sammen med andre nærliggende husdyrbrug ikke vil medføre en væsentlig påvirkning af de omkring liggende naturområder.

Endvidere vurderes det at det ikke på et konkret eksperimentelt videnskabeligt grundlag kan dokumenteres, at ammoniakpåvirkningen fra husdyrbruget vil medføre en påviselig biologisk ændring af egnens naturområder.

## Påvirkning af jord, grundvand og overfladevand

Reguleringen af arealer til udbringning af husdyrgødning sker gennem generelle regler uden krav om forudgående tilladelse eller godkendelse. Miljøvurderingen omfatter derfor alene den påvirkning som husdyrbrugets anlæg og aktiviteter derpå kan medføre.

Generelt er husdyrbrugets anlæg omfattet af kravene i husdyrgødningsbekendtgørelsen og ved Ringkøbing-Skjern Kommunes miljøtilsyn på husdyrbrugene føres der tilsyn med overholdelsen af bekendtgørelsen. Der er mulighed for, at der i godkendelser og tilladelser efter [§§ 16 a](#) og [16 b](#) i husdyrbrugsloven kan fastsættes vilkår, der er mere vidtgående end bekendtgørelsens regler.

### Påvirkning fra staldanlæg:

Generelt skal husdyranlæg, herunder stalde, læskure m.v., indrettes således, at forurening af grundvand og overfladevand ikke finder sted. Tilsvarende gælder for løbegårde og lignende, hvor der er en sådan koncentration af dyr, at næringsstofferne fra husdyrgødningen set over en årrække ikke kan udnyttes på arealet.

Det er kommunens vurdering, at når staldene er etableret med fast bund eller gulve udført af bestandige materialer, som er uigennemtrængelige for fugt, og som kan modstå påvirkningerne fra dyrene og de anvendte redskaber, vil der ikke være en påvirkning af jord, grundvand eller overfladevand fra staldanlægget.

Staldene er desuden indrettet med et afløbssystem til opsamling af flydende husdyrgødning og restvand, jf. afløbsplanen i bilag 3

### Påvirkning fra gødningsopbevaringsanlæg:

Generelt skal husdyrgødning føres fra stalden til opbevaringsanlæg, som er etableret og drives i henhold til husdyrgødningsbekendtgørelsens krav. Husdyrgødningsbaseret kompost med et tørstofindhold på mindst 30 pct. må dog også oplagres i marken (markstakke) efter husdyrgødningsbekendtgørelsens regler.

Ansøger oplyser, at der er tilstrækkelig opbevaringskapacitet til at den lagrede gylle kan udbringes i perioder, hvor der er optimale vækstbetingelser for den voksende afgrøde. Tanken tømmes ca. en gang årligt for inspektion og vedligeholdelse, og er tilmeldt de lovpligtige regelmæssige eftersyn, hvilket betyder at tankene hvert 10. år bliver kontrolleret for om der skulle være tegn på begyndende utætheder.

### Påvirkning fra foderopbevaringsanlæg:

Foder opbevares i foderladen (bygning 6) samt i de 2 gastætte siloer udenfor Ø-stalden (bygning 3).

Halm opbevares på Albækvej 4, 6933 Kibæk.

I storstierne er der to ædearealer, hvor de 50 procent største grise bliver ført til den ene side, mens de øvrige grise går til den anden side. Derved kan foderet tilpasses grisene bedst muligt.

Der køres med tre blandinger (=fasefodring).

Der er egen produktion af foder. Indkøb af råvarer sker på baggrund af foderplanlægning, og der er faste aftaler om levering.

Foderanlæg justeres jævnlige, således at den udfodrede mængde svarer til dyregruppen, og unødigt foderspild minimeres.

Grisene fasefodres, dvs. at der fodres med forskellige foderblandinger afhængigt af dyrenes alder/levende vægt. Kravet til næringsstoffer er forskelligt, og ved at fasefodre indenfor normerne undgås en generel overforsyning med råprotein og fosfor, som ellers vil udskilles via husdyrgødningen og belaste miljøet.

#### Håndtering af spildevand, restvand og saftafløb

På et husdyrbrug kan der være forskellige typer af brugt vand og saft fra foder og husdyrgødning, som skal håndteres på forskellige måder. Definition af type, krav dertil og beskrivelse af den aktuelle håndtering på Overvej 4, 6933 Kibæk er samlet i nedenstående tabel.

Sanitært spildevand
<b>Definition og krav:</b> Afløb fra toilet og køkken i driftsbygninger, skal afledes til et godkendt spildevandssystem. Der skal ansøges om særskilt godkendelse.
<b>Håndtering på husdyrbruget:</b> Spildevand fra virksomhedens toilet og bad bliver ført til godkendt bundfældningstank og nedsivningsanlæg. Der laves ikke noget nyt på husdyrbruget.
Regnvand
<b>Definition og krav:</b> Tagvand og vand fra befæstede arealer, som ledes direkte til dræn/faskine i stedet for spildevandssystem. I forhold til de befæstede arealer forudsætter dette, at der ikke er væsentlig risiko for spild af olie eller andre forurenende stoffer på de befæstede arealer. På landbrugsejendomme kan vandet fra tagflader og befæstede overflader afledes til nedsivning eller til vandløb. Alle ændringer af eksisterende afløb skal som udgangspunkt godkendes. Hvis der er øget areal med tagflader eller befæstede arealer hvor vandet afledes til nedsivning skal der søges om en nedsivningstilladelse hos Ringkøbing-Skjern Kommune. Hvis der er øget areal med tagflader eller befæstede arealer med afledning til vandløb, herunder dræn og grøfter, skal der søges om en udledningstilladelse hos Ringkøbing-Skjern Kommune.
<b>Håndtering på husdyrbruget:</b> Tagvandet fra rundbuehaller løber af på jorden. Tagvandet fra de øvrige bygninger ledes til dræn. Udløbspunkt for afløb er vist på bilag 3.
Restvand
<b>Definition og krav:</b> Vand fra vask af produkter fra husdyrhold, foderrekvisitter og lignende fra almindelig landbrugsdrift.
<b>Håndtering på husdyrbruget:</b> Al spildevand fra staldanlægget ledes til gyllebeholderen.
Spildevand fra vaskeplads

**Definition og krav:**

Spildevand fra vask af landbrugsmaskiner skal opsamles i gyllebeholder eller anden godkendt beholder. Alternativt kan vask af landbrugsmaskiner ske i marken.

**Håndtering på husdyrbruget:**

På husdyrbruget foretages vask af maskiner i marken eller på støbt plads med afløb til gyllesystem. Arealet hvorfra der opsamles overfladevand fra befæstede arealer er minimeret til kun at omfatte holdeplads ved gyllebeholder. Overfladevandet fra det befæstede areal ledes til gyllebeholder.

Der henvises desuden til afløbsplan i bilag 3.

Påvirkning fra opbevaring af bekæmpelsesmidler, olie og brændstof

Ansøger oplyser:

Opbevaring af reststoffer skal ske på en forsvarlig måde, så der ikke er risiko for afløb til jord, kloak, overfladevand eller grundvand.

**Olie**

På ejendommen anvendes der olie, i form af diesel- og smøreolie. Dieselolie anvendes til landbrugsmaskinerne i forbindelse med markarbejdet og til opvarmning af staldene. Dieselolien opbevares i maskinhuset i en overjordisk tank på 1.200 liter fra 2000 samt en 1.200 l tank fra 2003 i ridehallen (8). Tanken i ridehallen forsyner varmekanonnen til opvarmning af staldene med diesel. Tankene er placeret på fast bund uden afløb. Tankene er forsynet med en overfyldningsalarm, for at undgå en evt. jordforurening ved påfyldning af tankene. Smøreolie anvendes til traktorer og maskiner, og opbevares i 200 liter tromler i maskinhuset. De er ligeledes placeret på fast bund uden afløb. Olieaffald afleveres på den kommunale modtagestation eller afhentes af godkendt firma.

**Kemikalier og pesticider**

På ejendommen anvendes der kemikalier hovedsagligt i form af pesticider og rengøringsmidler. Det er minimalt hvad der anvendes af rengøringsmidler. Ved vask af stalde anvendes iblødsætning og højtryksrensere.

Pesticider opbevares i aflåst kemikalierum i værkstedet (7). Maskinstation forestår al sprøjtearbejdet.

Nødvendige rengøringsmidler/pesticider/kemikalier bruges op i ejendommens drift, hvorved der normalt ikke er kemikalieaffald til bortskaffelse. Hvis reglerne ændres så et kemikalie, der tidligere har været benyttet på ejendommen, bliver ulovligt at bruge, bortskaffes eventuelle rester hurtigst muligt til Kommunal Modtagestation.

**Medicin**

Bedriften er tilmeldt en sundhedsordning med dyrlægen, som kommer på besøg mindst en gang om måneden. Her udskriver dyrlægen den nødvendige medicin. Medicinen opbevares i et køleskab i stalden. Eventuelle medicinrester returneres til dyrlæge eller apotek. Det er dog sjældent at det sker, da alt det indkøbte opbruges. Skarpe og spidse genstande opbevares i lukket beholder i stalden, og afleveres til dyrlæge eller på kommunal genbrugsstation.

Ringkøbing-Skjern Kommune kan oplyse, at generelt skal opbevaring ske, så der ikke er risiko for at forurene jord, vandmiljø og grundvand. Det betyder i praksis, at der ikke må være afløb fra opbevaringsrum, med mindre det fører til en opsamlingsbeholder. Det betyder også, at gulvet skal være med tæt bund. Spild skal suges op med f.eks. kattegrus eller savsmuld og afleveres til en genbrugsstation.

Påvirkning af grundvand

Anlægget ligger i område med almindelige drikkevandsinteresser.

Husdyrbrugets gylletank ligger i kanten af et område for særlig drikkevandsinteresse og nitratfølsomt indvindingsområde/indsatsområde.

Spildevandsledningerne, herunder tagvand, overfladevand og sanitært spildevand er adskilt fra hinanden efter gældende regler, for at undgå en forurening af overflade- og grundvand.

### Håndtering af unormale driftssituationer og uheld

Ansøger oplyser:

For at minimere risikoen for nedsivning af stoffer til grundvandet samt beskyttelse af det omgivende miljø, er der redegjort for procedure for håndtering af gylle, kemikalier og olie ved uheld på husdyrbruget.

#### Redegørelse for mulige uheld:

Umiddelbare risici for uheld i forbindelse med driften, der kan medføre en øget forurening, vil være: brand, uheld med eller ved gyllebeholderne, herunder f.eks. beskadigelse af gyllebeholderne ved strejfen eller påkørsel, eller på anden måde ved lækage eller overløb, der vil medføre udsivning af gylle. Eller spild af kemi eller olie.

#### Minimering af risiko for uheld

Hvis der sker spild af olie under påfyldning, som ikke umiddelbart kan fjernes ved afgravning eller ved brug af sugemateriale (savsmuld eller lign.), vil både Alarmcentral (tlf. 112) og Miljøvagt blive kontaktet. Hvis der er mistanke om, at olie eventuelt kan sive ud af tanken, vil tanken blive tømt for olie. Såfremt det drejer sig om en mængde, som ejer ikke selv har mulighed for at fjerne, vil enten brandvæsenet eller en slamsuger, der må tage imod olieaffald, blive kontaktet, så tanken kan blive tømt. Såfremt der er sket spild, der ikke kan fjernes, vil både Miljøvagten og Alarmcentralen (tlf. 112) blive kontaktet.

Der er ingen kemikalier på ejendommen.

Gyllebeholderne er underlagt 10-års kontrol, hvor en kontrollant kontrollerer beholderens tæthed og kabler over og under terræn. Derudover er gyllebeholderne placeret sådan, at den er under dagligt opsyn for eventuelle revner, rust på synlige kabler, gylleudsivninger og andet. Ved påkørsel eller strejfen af gyllebeholderne med maskiner eller andet vil eventuelle revner blive tilset med det samme og udbedret straks. Hvis revnen ikke kan udbedres ved egen hjælp, vil beholderproducenten blive kontaktet om assistance.

Gylletankene tømmes med selvlæssende gyllevogne påmonteret sugekran.

#### Minimering af gene og forurening ved uheld

Hvis gyllebeholderen skulle springe, vil alarmcentralen på tlf.: 112 blive kontaktet øjeblikkeligt. Ved driftsuheld, hvor der er sket, eller hvor der er fare for at ske en større forurening af omgivelserne, vil alarmcentralen straks blive kontaktet på tlf.: 112. I tilfælde af lækage på gyllebeholderen vil der ikke ske en hurtig afstrømning til nærliggende grøft, da terrænet mellem tank og grøft er uden hældning.



Der er udarbejdet en beredskabsplan.

Kommunen vurdering:

Det er Ringkøbing-Skjern Kommunes vurdering, at udarbejdelse af en beredskabsplan tilskynder ansøger i at gennemgå bedriften og foretage en risikovurdering af, om der skal ændres i drift eller indretning, således at risikoen for uheld minimeres samt at omfanget af skaden ved uheld reduceres.

Som IE-brug er der særlige forhold som beredskabet skal leve op til. Se under særregler for IE-brug.

I forbindelse med denne miljøgodkendelse, er der udarbejdet en beredskabsplan, der beskriver, hvorledes der skal reageres i unormale driftssituationer og i tilfælde af uheld med eks. gylle. Der er stillet vilkår om, at beredskabsplanen til en hver tid skal være ajourført.

### **Samlet vurdering af påvirkningen af jord, grundvand og overfladevand**

Beskyttelsen af jord, grundvand og overfladevand imod påvirkninger fra driften af husdyrbrug er reguleret i husdyrgødningsbekendtgørelsen, hvor der er generelle regler der skal overholdes, i forbindelse med etablering og drift af husdyrbrugets anlæg.

Overholdelsen af de generelle regler bliver kontrolleret gennem kommunens miljøtilsyn med husdyrbrugene, og der bliver ved hvert tilsyn foretaget en risikovurdering der anvendes til fastsættelse af tilsynsfrekvensen.

Der er til yderligere sikring imod forurening af jord, grundvand og overfladevand stillet vilkår til:

- Renholdelsen af de arealer der afleder vand til nedsivning eller recipient
- Vedligeholdelsen af afløb, pumper og andet som anvendes til spildevand, restvand og saftafløb
- Håndtering af spildevand, restvand og saftafløb
- Vask af landbrugsmaskiner
- Håndtering og opbevaring af affald.

- Opbevaring af brændstof, fyringsolie og medicin.

Ringkøbing-Skjern Kommune vurderer på baggrund af oplysninger fra ansøger, at de stillede vilkår, samt generel lovgivning og kommunens tilsyn med husdyrbrug er tilstrækkelig til at beskytte jord, grundvand og overfladevand mod væsentlige påvirkninger, som følge af husdyrbrugets drift.

## Påvirkning af naboer

Husdyrbruget kan påvirke naboer med lugt-, støj-, rystelser-, lugt-, støj-, rystelses-, støv-, flue-, transport- og lysgener, uhygiejniske forhold.

### Lugt

Lugtgenekriterierne betragtes som den maksimale, miljømæssige acceptable lugtgenebelastning fra en given kilde ved den pågældende områdetype.

Genekriterierne for lugt må maksimalt være:

- 5 OUE pr. m<sup>3</sup> og 1 LE pr. m<sup>3</sup> i byzone og sommerhusområder og fremtidigt byzone- eller sommerhusområde der er med i kommuneplanens rammedel.
- 7 OUE pr. m<sup>3</sup> og 3 LE pr. m<sup>3</sup> til samlet bebyggelse og i områder i landzone, der i lokalplan er udlagt til:
  - Boligformål
  - Blandet bolig og erhvervsformål
  - Offentlige formål med henblik på beboelse, institutioner, rekreative formål og lign.
- 15 OUE pr. m<sup>3</sup> og 10 LE pr. m<sup>3</sup> ved beboelsesbygninger på ejendomme uden landbrugspligt, der ikke ejes af den ansvarlige for driften.

Desuden beregnes en konsekvenszone, som er det område hvor det erfaringsmæssigt har vist sig, at lugt kan registreres, og hvor ejere og beboere i beboelses bygninger derfor bliver orienteret

### Kumulation af lugt

Der ligger ikke andre husdyrbrug nærmere end 300 meter fra følgende:

- Eksisterende eller ifølge kommuneplanens rammedel fremtidig byzone- eller sommerhusområde.
- Områder i landzonen, der i lokalplan er udlagt til boligformål, blandet bolig- og erhvervsformål, offentlige formål med henblik på beboelse, institutioner, rekreative formål og lign.
- Samlet bebyggelse




Der ligger ikke andre husdyrbrug nærmere end 100 meter fra nabobeboelse (beboelsesbygninger på ejendomme uden landbrugspligt, der ikke ejes af den ansvarlige for driften).

Geneafstanden skal derfor ikke forøges.

## Beregninger

I ansøgningen beregnes en nødvendig geneafstand efter såvel Miljøstyrelsens lugtmodel og FMK-modellen på grundlag af produktionsarealets størrelse i m<sup>2</sup> i de enkelte staldafsnit og emissionsfaktorerne for de forskellige dyretyper og staldsystemer. Geneafstand korrigeres i forhold til placering af omboende og antal husdyrbrug i nærheden (kumulation).

I ansøgningen er der lavet følgende beregninger:

Bebyggelse	Kumulation	Model	Ukorrigeret geneafstand	Korrigeret geneafstand	Vægtet gennemsnits- afstand	Genekriterie overholdt
Overvej 13 	0	NY	222,2	177,8	283,5	Ja
Haustrupvej 3A 	0	NY	475,9	475,9	378,9	Nej
<i>Stald: Stald 1 (rundbuehal)</i>		NY (ansøgt)	176,9	176,9	374,3	Ja
		NY (nudrift)	212,6	212,6	-	-
		FMK (ansøgt)	144,3	144,3	374,3	Ja
		FMK (nudrift)	161,3	161,3	-	-
<i>+ Stald: Stald 2 (rundbuehal) incl veranda</i>		NY (ansøgt)	309,9	309,9	376,9	Ja
		NY (nudrift)	376,4	376,4	-	-
		FMK (ansøgt)	201,7	201,7	376,9	Ja
		FMK (nudrift)	225,6	225,6	-	-
<i>+ Stald: Stald 3 (Ø-stald) incl veranda</i>		NY (ansøgt)	475,9	475,9	378,9	Nej
		NY (nudrift)	580,3	580,3	-	-
		FMK (ansøgt)	257,3	257,3	378,9	Ja
		FMK (nudrift)	287,6	287,6	-	-
<i>+ Stald: Stald 4</i>		NY (ansøgt)	475,9	475,9	378,9	Nej
		NY (nudrift)	618,2	618,2	-	-
		FMK (ansøgt)	257,3	257,3	378,9	Ja
		FMK (nudrift)	303,3	303,3	-	-
<i>+ Stald: Ammekvæg og hesteboks</i>		NY (ansøgt)	475,9	475,9	378,9	Nej
		NY (nudrift)	621,6	621,6	-	-
		FMK (ansøgt)	257,3	257,3	378,9	Ja
		FMK (nudrift)	304,2	304,2	-	-
Kibæk By, Assing 	0	NY	631,3	599,7	4296,5	Ja

Konsekvenszone: 626 meter

Den korrigerede geneafstand angiver den maksimale afstand, hvor geneniveauet kan overholdes, hvilket er overholdt for nærmeste nabobeboelse og nærmeste byzone. Genekriterierne er dog ikke overholdt i forhold til samlet bebyggelse, hvilket fremgår af den gule markering i ovenstående tabel. Det er dog muligt at søge om dispensation efter 50%-reglen, hvis forudsætningerne herfor er tilstede.

Forudsætningerne for at kunne meddele dispensation i forhold til 50%-reglen:



Ringkøbing-Skjern Kommune kan meddele dispensation i forhold til lugtgenekriterierne, hvis følgende lovkrav jævnfør §33 i husdyrgodkendelsesbekendtgørelsen er overholdt.

- Husdyrbrugets samlede lugtemission må ikke stige.
- Det ansøgte projekt må ikke medføre at lugtemission fra enkelte staldafsnit øges nærmere henholdsvis byzone, samlet bebyggelse eller beboelser på ejendomme uden landbrugspligt.
- Afstanden til samlet bebyggelse, byzone eller enkeltbolig er mere end 50% af den beregnede geneafstand.

Derudover lægger Ringkøbing-Skjern Kommune vægt på følgende:

- Kommunen har ikke modtaget berettigede klager over lugt fra husdyrbruget.
- Ansøger har dokumenteret, at muligt tiltag for at reducere lugtbidraget er undersøgt.
- Ansøger bygger ikke nye stalde- eller gødningsopbevaringsanlæg eller laver andre væsentlige investeringer, fx gennemgribende renoveringer eller ny teknologi.

Kommunens vurdering:

I forbindelse med denne miljøgodkendelse ansøges der ikke om nye stalde- eller gødningsopbevaringsanlæg, der godkendes udelukkende en overgang til stipladsmodellen i de eksisterende stalde 1, 2 og 3. Denne ændring medfører ikke et forøget lugtbidrag til omgivelserne. Derudover tages den ældste eksisterende stald 4 og et mindre staldafsnit til ammekvæg og med hestebokse ud af drift og der anvendes hyppig udslusning i stald 1, 2 og 3 i ansøgt drift, hvilket resulterer i at husdyrbrugets samlede lugtemission falder.

Den vægtede gennemsnitsafstand til samlet bebyggelse er mere end 50% af geneafstanden for alle kombinationer af staldafsnit på husdyrbruget. Den vægtede gennemsnitsafstand er 378,9 m. Geneafstanden er 475,9 m.

Beregning:  $0,5 \times 475,9\text{m} = 238\text{ m}$

Konklusion: 378,9 m er større end 238 m

Husdyrbruget anvender følgende lugtreducerende tiltag

#### Staldsystem

Der er delvis fast gulv i alle stierne, men med fuld gyllekumme under. Bundtypen er derved defineret som drænet gulv jf. MST. Staldene 2 og 3 har desuden løbegårde med adgang til det fri.

#### Overbrusning

Der overbruses i alle stalde dagligt. Overbrusning af gødearealet i stierne forbedrer grisenes gødeadfærd, så de opretholder et tørt og rent lejeareal på det faste gulv.

#### Udslusning af gylle

Gyllen udsluses hver uge.

Det at der ikke står gammel gylle i kanalerne er med til at sænke lugtemissionen fra stalden, da lugteud-ledningen stiger i takt med gyllens alder.

Teknologien hyppig udslusning indføres hvorved konsekvensradius for lugt reduceres fra 716 m til 626 m. Der sker altså en reduktion i lugtgenerne fra ejendommen fremadrettet.

### Opbevaringsanlæg

Der er teltoverdækning på ejendommens gyllebeholder, hvilket reducerer ammoniak med 50% men også lugt.

### Kommunens vurdering:

Der sker ikke bygningsmæssige ændringer i staldene 1,2 og 3 og der indføres hyppig udslusning af husdyrgødningen, hvilket reducerer lugten med 20 %. Derudover tages stald 4 ud af drift, samt et mindre staldafsnit.

Det vurderes ikke, at der er mulighed for at indføre yderligere lugtreducerende tiltag indenfor rammerne af tilgængelighed og proportionalitet.

Ringkøbing-Skjern kommune har ikke modtaget klager fra de omkringboende i forhold til driften af ejendommen.

På baggrund af ovenstående vurderer Ringkøbing-Skjern kommune, at husdyrbruget lever op til lovkravet, som gør det muligt at dispensere fra lugtgenekriterierne ved at gøre brug af 50%-reglen.

Derfor meddeler Ringkøbing-Skjern kommune dispensation i forhold til 50% reglen med udgangspunkt i husdyrgodkendelsesbekendtgørelsens §32 og §33.

Idet de lovpligtige beskyttelsesniveau for lugtgener er overholdt og der er givet dispensation i forhold til samlet bebyggelse, vurderes det, at udvidelsen ikke vil medføre væsentlige lugtgener for naboer og andre omkringboende.

### Beregninger af lugtemissioner fra produktioner

Ansøgt drift								
Staldafsnit								
Stald 2 (rundbuehal) incl veranda	Produktionsld	Antal måneder udegående	Lugt (LE/s)	Lugt (OU/s)	Effekt af teknologi (%)	Faktisk lugt (LE/s)	Faktisk lugt (OU/s)	Produktionsareal (m <sup>2</sup> )
	327794	0	7868,0	24166,0	20,0	6294,4	19332,8	562
Stald 1 (rundbuehal)	Produktionsld	Antal måneder udegående	Lugt (LE/s)	Lugt (OU/s)	Effekt af teknologi (%)	Faktisk lugt (LE/s)	Faktisk lugt (OU/s)	Produktionsareal (m <sup>2</sup> )
	327796	0	8232,0	25284,0	20,0	6585,6	20227,2	588
Stald 3 (Ø-stald) incl veranda	Produktionsld	Antal måneder udegående	Lugt (LE/s)	Lugt (OU/s)	Effekt af teknologi (%)	Faktisk lugt (LE/s)	Faktisk lugt (OU/s)	Produktionsareal (m <sup>2</sup> )
	327800	0	10080,0	30960,0	20,0	8064,0	24768,0	720
<b>Sum</b>			<b>26180</b>	<b>80410</b>		<b>20944</b>	<b>64328</b>	

Nudrift								
Staldafsnit								
	Produktionsld	Antal måneder udegående	Lugt (LE/s)	Lugt (OU/s)	Effekt af teknologi (%)	Faktisk lugt (LE/s)	Faktisk lugt (OU/s)	Produktionsareal (m <sup>2</sup> )
<b>Stald 2 (rundbuehal) incl veranda</b>	372338	0	7868,0	24166,0	0	7868,0	24166,0	562
<b>Stald 1 (rundbuehal)</b>	372340	0	8232,0	25284,0	0	8232,0	25284,0	588
<b>Stald 4</b>	372336	0	2940,0	6090,0	0	2940,0	6090,0	210
<b>Stald 3 (Ø-stald) incl veranda</b>	372342	0	10080,0	30960,0	0	10080,0	30960,0	720
<b>Ammekvæg og hesteboks</b>	327813	0	155,0	650,0*	0	155,0	650,0*	50
<b>Sum</b>			<b>29275</b>	<b>87150*</b>		<b>29275</b>	<b>87150*</b>	

### Gyllebeholdere nærmere end 300 meter fra beboelse.

Det er et lovkrav, at gyllebeholdere der indeholder husdyrgødning af svin eller kødædende pelsdyr og ligger mindre end 300 m fra nabobebyggelse på etableringstidspunktet, skal være forsynet med fast overdækning. Medmindre de er lovligt etableret før den 1. januar 2007 eller godkendt før 1. januar 2007.

Der ligger beboelse indenfor 300 meter fra husdyrbrugets gyllebeholdere. Beholderne er opført inden 1. januar 2007, og derfor er de ikke omfattet af dette krav om fast overdækning. Men gyllebeholderen skal dog stadig være overdækket, da dette anvendes som ammoniakreducerende tiltag og der er stillet vilkår om dette.

### **Støj og rystelser**

Ansøger oplyser:

Brug af maskiner i landbruget kan i nogle tilfælde give anledning til vibrationsgener. Dette vil typisk være rystelser maskinføreren udsættes for, fremfor rystelser der giver gener for det omgivende miljø. Denne type rystelser er en arbejdsmiljøfaktor og vurderingen af dette forhold indgår i arbejdspladsvurderingen (APV) og behandles ikke nærmere her.

I forbindelse med transporter kan der muligvis være vibrationer fra køretøjerne. Dette vil dog ikke være i et omfang der overstiger, hvad der almindeligvis må forventes fra kørsler på landets veje. Der er

ikke nabobeboelser beliggende umiddelbart op til veje eller indkørsler. Rystelser fra ejendommen eller transporter i forbindelse med driften af denne forventes derfor ikke at give gener for omgivelserne.

De væsentligste støjkloder på et svinebrug er staldventilation, gyllepumper, foderleverancer, støj fra transporter, m.v.

Alle svinestalde er med mekanisk ventilation, der kører året rundt.

Udslusning af gylle fra stald til fortank sker løbende. Pumpning af gylle fra fortank til gyllebeholder sker en gang hver uge, vha. elpumpe. Omrøring af gyllebeholderne sker forud for udkørsel af gylle på markerne primært om foråret.

Der anvendes følgende tekniske løsninger, som er medvirkende til at forebygge og minimere støj:

- Der anvendes støjsvage ventilatorer.
- Foderanlæg, kværne og tørrerier er placeret indendørs.
- Der anvendes støjsvag gyllepumpe (el).
- Alle porte og døre er lukket i forbindelse med fodring.
- Der fodres ikke om natten.
- Alle stalde er isolerede.

Kommunens vurdering:

Ansøger har beskrevet de primære støjkloder på ejendommen, samt de anvendte tekniske løsninger, som er medvirkende til at forebygge og minimerer støj.

Ansøger har oplyst, at støj fra husdyrbruget ikke vurderes at være et problem for de omkringboende. Ejendommens beliggenhed i relativ lang afstand fra naboer, betyder at støj i forbindelse med produktionen vil være meget begrænset. Husdyrbruget ligger i et landbrugsområde. Der sker ikke en ændring i støjkloderne i forhold til den nuværende drift.

Det er Ringkøbing-Skjern Kommunes vurdering, at støj fra husdyrbruget ikke forventes at være et problem for de omkringboende. Der er ikke foretaget støjberegninger i forbindelse med udarbejdelsen af denne miljøgodkendelse.

Der er i miljøgodkendelsen fastsat vilkår om maksimale grænser for støj og rystelser, samt at såfremt der skulle opstå gener fra støj eller rystelser for de omkringboende, og tilsynsmyndigheden finder det nødvendigt, skal der foretages målinger.

Herudover henvises der til, at det er god landmandspraksis, at transport til og fra husdyrbruget foregår ved hensynsfuld kørsel, for at begrænse bl.a. støjgener.

### **Lys**

Ansøger oplyser:

Det er et lovkrav, at der skal være belysning med 40 lux i staldene 8 timer i døgnet. Der er timer på lyset i staldene. Al udendørsbelysning er udelukkende orienteringslys og tændes efter behov.

Der sker ikke ændringer af udendørsbelysningen som følge af godkendelsen. Ejendommen er afskærmet af beplantning/læhegn til alle sider.

Kommunens vurdering: Det vurderes, at lys fra ejendommen ikke vil give anledning til væsentlige gener for de omkringboende, idet ejendommen er afskærmet af beplantning/læhegn til alle sider.

Der sker ingen ændringer af udendørsbelysningen i forhold til nudrift.

### **Fluer og skadedyr**

Ansøger oplyser:

For at bekæmpe skadedyr som kan være til gene for selve ejendommen foretages regelmæssig bekæmpelse af fluer, rotter og mus. Alle udendørs arealer samt områder omkring foderopbevaring holdes ryddeligt og rent.

Fluer bekæmpes ved hyppig udslusning af gylle samt med godkendte fluebekæmpelsesmidler i et begrænset, nødvendigt omfang og de til enhver tid nyeste retningslinjer fra Aarhus Universitet, Institut for Agroøkologi følges.

Rottebekæmpelse sker via kommunal ordning.

Kommunens vurdering:

Der er stillet vilkår om, at der skal foretages en effektiv fluebekæmpelse, og at foder skal opbevares, så der ikke opstår risiko for tilhold af rotter m.v. På forlangende skal bekæmpelse af rotter, eller lign. foretages af et autoriseret rottebekæmpelsesfirma.

Det vurderes, at ejendommens skadedyrsbekæmpelse er tilfredsstillende til at forebygge og løse et eventuelt opstået problem med skadedyr.

### **Støv**

Ansøger oplyser:

Den primære støvkilde er støv fra ventilationsanlæg. Der er overbrusningsanlæg (lavtrykskøling) i alle stalde.

I forbindelse med håndtering af foder, levering af foder m.m., kan der opstå støvgener. Alt foder opbevares i udendørs eller indendørs i lukkede siloer. Transport af foder mellem fodersiloerne og stalden foregår i et lukket system, derved er støvgener fra håndtering af foder meget begrænset.

Der anvendes følgende tekniske løsninger, som er medvirkende til at forebygge og minimere støv:

- Der er overbrusningsanlæg i alle stalde.
- Alt foder opbevares i lukkede siloer. Transport mellem udendørs siloer og foderlade foregår i et lukket system.

Kommunens vurdering:

Det forventes ikke, at husdyrbruget vil give anledning til støvgener for de omkringboende. Der er fastsat vilkår til, at sikre de omkringboende mod støvgener fra husdyrbruget. Herudover henvises der til, at det er god landmandspraksis, at transport til og fra husdyrbruget foregår ved hensynsfuld kørsel, for at begrænse bl.a. støvgener.

Der gøres opmærksom på at IE-brug har en særlig forpligtelse til at reducere støvemissioner fra staldanlægget jævnfør kap. 17 om særregler for IE-brug i Bekendtgørelse om godkendelse og tilladelse m.v. af husdyrbrug.

### Transport

Kommunen skal i forbindelse med sagsbehandlingen af en miljøgodkendelse vurdere, om til- og frakørsel til bedriften vil kunne ske uden væsentlige miljømæssige gener for de omboende. Generne fra trafik forekommer i forbindelse med til- og frakørsel til bedriften med dyr, foder og husdyrgødning.

Generelt kan der i en miljøgodkendelse stilles vilkår til om, at anvende bestemte interne veje samt hvilke veje der skal benyttes ved til- og frakørsel. Der kan desuden stilles krav om, at til- eller frakørsel af foder, gødning m.v. kun må ske på bestemte tidspunkter. Derimod er der ikke i husdyrbrugsloven hjemmel til at fastsætte vilkår for transporten på offentlig vej, samt spørgsmål vedr. belastning af det lokale vejnet. Færdsel på offentlig vej reguleres af færdselsloven og håndhæves af politiet. (NMK-132-00789 og NMK-132-00839).

Ansøger oplyser:

Der er 3 indkørsler til ejendommen. Det er primært den østligste indkørsel (Valthers vej), der anvendes i forbindelse med driften. Den midterste er indkørslen til stuehuset og den vestligste anvendes til ind- og udkørsel med enkelte maskiner. Der er lavet en intern vej, når man skal rundt om ejendommen. De fleste tunge transporter til og fra ejendommen vil ske ved den østligste udkørsel.

Der er gode oversigtsforhold ved ind- og udkørsel.



Transporter forekommer i forbindelse med levering af foder, gødning, brændstof og andre forbrugsstoffer. Der sker desuden transporter i forbindelse med afhentning af levende og døde dyr samt intern på bedriften. Endelig er der transporter i forbindelse med udbringning af husdyrgødning samt hjemtransport af afgrøder.

Én transport svarer til både en kørsel til og fra ejendommen.

Type	Antal/uge	Kommentarer
Indkøbt foder	0,29	Ca. hver 3-4. uge
Dieselolie/fyringsolie	0,154	8 x årligt
Husdyr til ejendommen	0,87	45 X årligt
Husdyr fra ejendommen	1	Til slagteri.
Gylletransporter med traktor og gyllevogn	4,4	230 årligt. Transporterne er hovedsageligt i forårs månederne og lidt i efteråret.
Døde dyr	1	DAKA
Affald	0,5	Hver 14. dag
Dyrlæge	0,12	Hver 2. måned
<b>Samlet antal transporter</b>	<b>8,33</b>	Holdes gylletransporterne ude - de er sæsonbetonede - så svarer det til ca. 4 transporter om ugen eller max. 1 transport om dagen på hverdage.

#### **Antal transporter til og fra ejendommen.**

De fleste transporter er med husdyrgødning og afgrøder. Derfor er belastningen af antallet af transporter i en kort afgrænset periode i forbindelse med sæsonen for gyllekørsel og høst. I højsæsonen kan det være nødvendigt med transporter i weekenden og uden for normal arbejdstid.

Kommunens vurdering:

Ansøger har redegjort for antallet af transporter til og fra husdyrbruget. Der er især tale om transporter med husdyrgødning og afgrøder, hvilket dog er afgrænset til en kortere periode i forbindelse med gyllekørsel og høst for så vidt muligt i dagtimerne.

Antallet af transporter er efter Ringkøbing-Skjern Kommunes opfattelse ikke af et omfang, som vil indebære væsentlige gener for omkringboende med hensyn til støj, støv eller lugt.

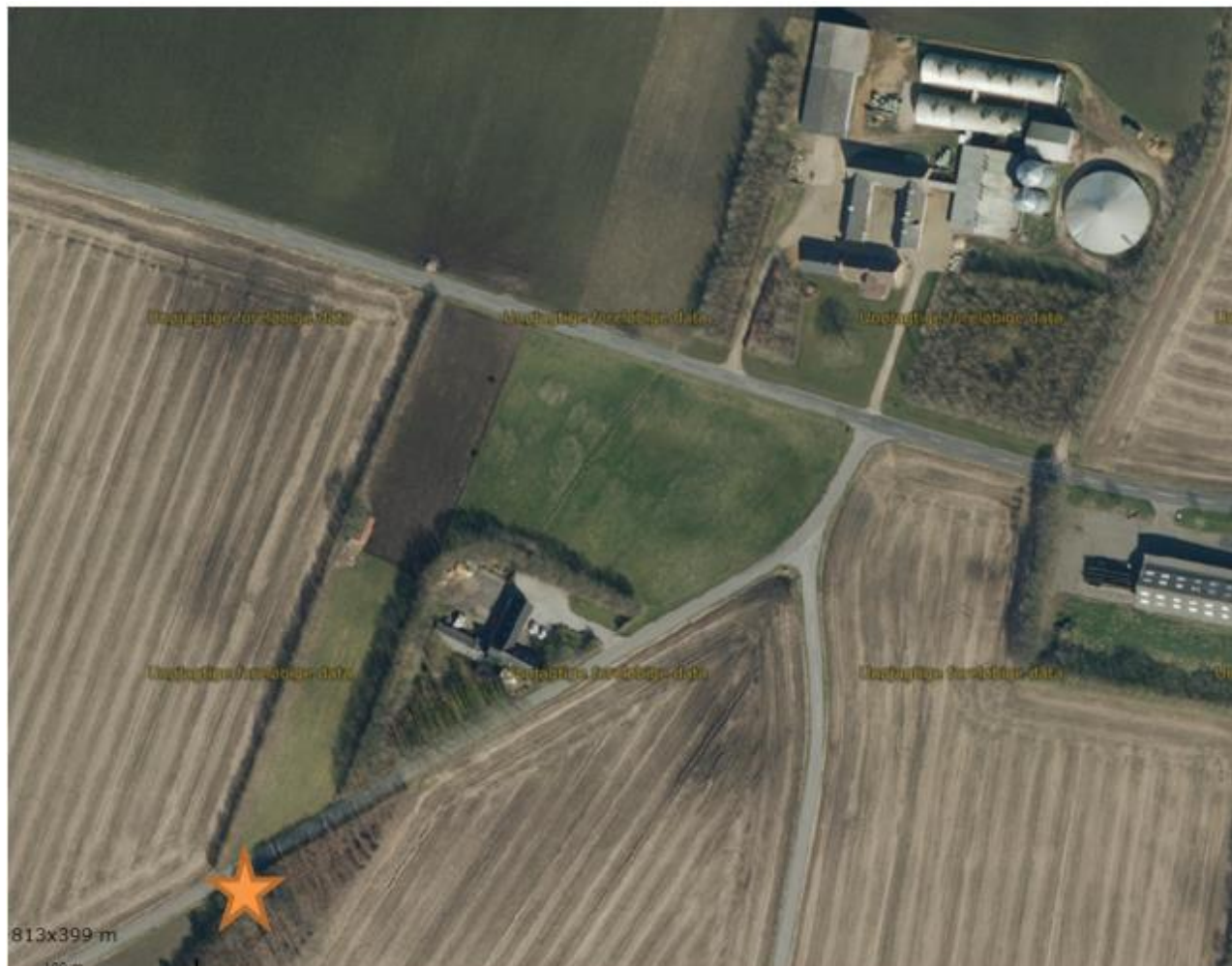
#### **Døde dyr**

Ansøger oplyser:



Døde dyr opbevares overdækket af et kadaverdækken på plads i læ af skoven. Placeringen af afhentningsstedet ligger ugeneret i forhold til nabobeboelser og forbipasserende. Døde dyr tilmeldes til afhentning af DAKA senest 24 timer efter dødsfaldet er konstateret.

#### Placering af døde dyr til afhentning.



#### Samlet vurdering af påvirkning af nabogener

Ringkøbing-Skjern Kommune vurderer, at de stillede vilkår, samt generel lovgivning og kommunens tilsyn med husdyrbrug er tilstrækkelig til at beskytte naboer mod væsentlige påvirkninger, som følge af husdyrbrugets drift.

#### Anvendelse af BAT (bedste tilgængelige teknik)

Forebyggelse og begrænsning af forurening på husdyrbrug skal først og fremmest ske ved anvendelse af bedst tilgængelige teknik herunder renere teknologi, f.eks. mindre forurenende anlæg, processer og råvarer.

BAT fastlægges ud fra en overordnet vurdering af, hvad der er teknisk og økonomisk muligt for de forskellige husdyrbrancher. Det er altså ikke den enkelte landmands økonomi, som ligger til grund for kommunens vurdering.



Vurderingen af BAT i §16a miljøgodkendelser skal ske i forhold til følgende områder:

Staldindretning

Management

Foder

Forbrug af vand og energi

Opbevaring og udbringning af husdyrgødning

### **Anvendelse af bedste teknik til reduktion af ammoniakemissionen**

I godkendelser og tilladelser til husdyrbrug med en samlet ammoniakemission på mere end 750 kg NH<sub>3</sub>-N pr. år skal der fastsættes vilkår til opfyldelse af krav til den maksimale ammoniakemission ved anvendelse af den bedste tilgængelige teknik (BAT)

Miljøstyrelsen har udmeldt, at kommunerne ikke skal anvende BAT-konklusionerne, med de meget omfattende baggrundsdokumenter, ved fastlæggelse af bedste tilgængelige teknik. I stedet skal kommunerne anvende de regler i husdyrgodkendelsesbekendtgørelsen, der bliver fastsat med henblik på at implementere BAT-konklusionerne. Fra 1. august 2017 er der efter denne model fastsat en række generelle regler om BAT, der skal sikre denne implementering herunder bindende BAT-krav om ammoniakreduktion fastsat i husdyrgodkendelsesbekendtgørelsens bilag 3, regler om BAT i forhold til andet end ammoniak, generelle regler om miljøledelse mv.

Kravet til den maksimale emission af NH<sub>3</sub>-N pr. år (BAT) omfatter hele husdyrbruget, men kravet til det enkelte staldafsnit afhænger af, om staldafsnittet betragtes som nyt eller eksisterende. Miljøstyrelsen har udarbejdet emissionsgrænseværdier for ammoniak for de fleste typer af eksisterende stalde og nye stalde.

BAT-krav er i husdyrgodkendelsesbekendtgørelsen angivet som den maksimale ammoniakemission i kg NH<sub>3</sub>-N pr. m<sup>2</sup> produktionsareal pr. år for de forskellige dyretyper og staldsystemer.

Ringkøbing-Skjern Kommune tager ved fastlæggelsen af BAT-niveauet for husdyrbruget udgangspunkt i disse emissionsgrænseværdier. Fastlæggelsen af BAT-niveauet sker i samarbejde med landmandens konsulent.

#### Emissionsgrænseværdi for ammoniak

BAT-krav opnåelig ved anvendelse af BAT for nye og eksisterende stalde:

BAT krav opnåelig ved anvendelse af BAT for nye og eksisterende stalde				
Staldnavn	Navn på dyretype og staldsystem eller flexgruppe	Forudsætning for BAT-beregning	BAT krav ved ny stald (kg NH <sub>3</sub> -N / (m <sup>2</sup> · år))	BAT krav ved eksisterende stald (kg NH <sub>3</sub> -N / (m <sup>2</sup> · år)) <sup>c</sup>
Stald 2 (rundbuehal) incl veranda	Slagtesvin. Drænet gulv + spalter (33 %/ 67%)	Eksisterende staldafsnit	1,06 - 1,62 <sup>b</sup>	2,30
Stald 1 (rundbuehal)	Slagtesvin. Drænet gulv + spalter (33 %/ 67%)	Eksisterende staldafsnit	1,06 - 1,62 <sup>b</sup>	2,30
Stald 3 (Ø-stald) incl veranda	Slagtesvin. Drænet gulv + spalter (33 %/ 67%)	Eksisterende staldafsnit	1,06 - 1,62 <sup>b</sup>	2,30

<sup>b</sup> BAT-kravet ved ny stald er progressivt og afhænger af det samlede areal for husdyrtypen i nye staldafsnit

<sup>c</sup> BAT krav ved eksisterende stald er tabelværdien for staldtypen. BAT kravet kan være lavere i den aktuelle situation, hvis der fastsat vilkår til eksisterende stald i en tidligere godkendelse.

I ansøgningssystemet er der beregnet ammoniaktabet pr. produktion, som er opnåelig ved anvendelse af BAT på husdyrbruget.

Ammoniaktab pr. produktion opnåelig ved anvendelse af BAT							
Produktion	Areal (m <sup>2</sup> )	BAT krav (kg NH <sub>3</sub> -N / (m <sup>2</sup> · år))	Korrektionsfaktor for udegående	Vejl. sum (kg NH <sub>3</sub> -N / år)	Ansøgers forslag (kg NH <sub>3</sub> -N / år)	Kommunens krav (kg NH <sub>3</sub> -N / år)	
(#327794) Slagtesvin. Drænet gulv + spalter (33 %/ 67%)	562	2,30	1	1293			
(#327796) Slagtesvin. Drænet gulv + spalter (33 %/ 67%)	588	2,30	1	1352			
(#327800) Slagtesvin. Drænet gulv + spalter (33 %/ 67%)	720	2,30	1	1656			

Den vejledende BAT-emissionsgrænseværdi er beregnet til 4301 kg NH<sub>3</sub>/år for stalene. Emissionsværdien for opbevaringslagrene er 153 kg NH<sub>3</sub>/år.

Det samlede BAT-krav for bedriften er derfor 4454 kg NH<sub>3</sub>/år.

Ammoniakemissionen ved det ansøgte projekt er ifølge ansøgningen 4454 kg NH<sub>3</sub>/år. Der anvendes følgende ammoniakreducerende tiltag: Teltoverdækning af den eksisterende gyllebeholder i både ansøgt drift nudrift og 8 årsdrift, som reducerer ammoniakemissionen med 50% fra gyllebeholderen.

Den beregnede BAT-emissionsgrænseværdi er således overholdt.

Samlet BAT beregning			
	Stalde	Lagre	Total
Samlet BAT krav (kg NH <sub>3</sub> -N / år)	4301	153	4454
Faktisk emission (kg NH <sub>3</sub> -N / år)	4301	153	4454
Forskel (kg NH <sub>3</sub> -N / år)	-	-	0
Vejledende BAT Overholdt?	-	-	Ja

Ud over beregningen af den samlede ammoniakemission har ansøger beskrevet husdyrbrugets valg af den bedst tilgængelige teknik, herunder forhold til råvarer energi, management m.v.

Der er beskrevet følgende vigtigste anvendte virkemidler:

- Staldsystemer
- Overbrusningsanlæg
- Opbevaring af husdyrgødning

Nedenstående emner er beskrevet under afsnittet IE-brug:

- Vand og energiforbrug
- Fodring
- Management

### Staldindretning

I staldene anvendes staldsystemet: Drænet gulv + spalter (33/67%). Derudover anvendes teknologien hyppig udslusning, for at reducere lugten fra ejendommen.

Der er overbrusning i alle staldene dagligt. Overbrusning af gødearealet i stierne forbedrer grisenes gødeadfærd, så de opretholder et tørt og rent lejeareal på det faste gulv.

Ejendommen overholder det vejledende BAT-emissionsgrænseværdi.

Ringkøbing-Skjern Kommune vurderer, at det ansøgte projekt anvender staldteknikker, som er beskrevet i Miljøstyrelsens teknologiblade og som er BAT for husdyrbruget.

### Opbevaring af husdyrgødning

- Flydende husdyrgødning opbevares i tætte gylletanke og udbringes på markerne ud fra afgrødens behov på den enkelte mark. Herved optimeres optagelsen af næringsstoffer og udvaskningen af nitrat samt udledningen af fosfor minimeres.
- Årligt efterses tæthed af overjordisk del og kabler på gyllebeholdere for intakt beskyttelse og eventuelle brud. Ved skader kontaktes leverandøren.
- Tanken tømmes ca. en gang årligt for indvendig inspektion. Inspektionen foretages stående uden for tanken.
- Årligt efterses inspektionsbrønd ved gylletank, for om der er vand der lugter eller som ser ud til at være med gyllerester. Ved tegn på utætheder kontaktes leverandøren.
- Gyllen omrøres kun forud for udkørsel af gylle.
- Der er fast overdækning af gylletanken. Dette reducerer ammoniakfordampningen.
- Tanken er tilmeldt de lovpligtige eftersyn, hvilket betyder, at tanken hvert 10. år bliver kontrolleret af autoriseret kontrollant for, om tanken opfylder krav til holdbarhed, tæthed og styrke.

Det er Ringkøbing-Skjern Kommune vurdering, at det ansøgte overholder niveauet for BAT m.h.t. Opbevaring af husdyrgødning.

### Udbringning af husdyrgødning

Jorden er lejet ud og forpagter aftager al gyllen. Forpagter er dermed ansvarlig for udbringningen.

### **Alternativer og fravalg BAT**

I følge ansøgningen er følgende teknikker fravalgt:

#### *Gyllekøling.*

Der etableres ikke gyllekøling i de eksisterende stalde, idet varmen fra kølesystemet ikke kan anvendes på den pågældende bedrift. Opbrækning af gyllekanaler samt fjernelse af al inventar for at nedlægge køleslanger er ikke proportionalt. Derved vurderes det at etablering af gyllekøling, ikke er proportionale med miljøeffekten, jf. til teknologibladet ” Gyllekøling i stalde med rørudslusning (slagtesvin, søer og smågrise)”.

#### *Gylleforsuring*

Gylleforsuring er fravalgt, da de årlige omkostninger til gylleforsuring overstiger 100 kr. pr. kg reduceret N, ved en mindre udvidelse på under 75 DE, jf. Teknologibladet ” JH-forsuring NH4+ Svinestalde”.

#### *Punktudsugning, Kemisk og biologisk luftrensning*

Kemisk og biologisk luftrensning er fravalgt, da de årlige omkostninger til kemisk- og biologisk luftrensning overstiger 100 kr. pr. kg reduceret N, ved en mindre udvidelse på under 75 DE, jf. Teknologibladene ”Kemisk luftrensning med syre og biologisk luftrensning”.

Fravalget af ovenstående teknologier er velbegrunderet, eftersom der ikke er proportionalitet mellem udgift og reduceret ammoniak. Husdyrbruget overholder de vejledende krav til BAT for ammoniakemission.

Kommunen vurderer, at ansøgningen lever op til BAT-kravene for denne type af husdyrproduktion. Det er derfor ikke påkrævet at anvende yderligere teknikker.

## Miljøvurdering af IE-husdyrbrug

IE-husdyrbrug er husdyrbrug, med intensiv fjerkræavl eller svineavl, som er omfattet af Europa-Parlamentet og Rådets om industrielle emissioner (IE-Direktivet.) IE-Direktivet er indarbejdet i den danske lovgivning.

Husdyrbruget på Overvej 4, 6933 Kibæk er et IE-husdyrbrug, fordi det har en husdyrproduktion på over 2.000 stipladser til fedesvin (over 30 kg).

Idet ansøgningen omhandler et IE-husdyrbrug skal det som tillæg til miljøvurderingen desuden sikres, at husdyrbruget indrettes og drives på en sådan måde, at

- 1) der ud over iagttagelse af kravet om anvendelse af bedste tilgængelige teknik (BAT) til reduktion af ammoniakemissionen er truffet de nødvendige foranstaltninger for at forebygge og begrænse forurening ved anvendelse af den bedste tilgængelige teknik.
- 2) energi- og råvareforbruget udnyttes mest effektivt,

- 3) mulighederne for at substituere særligt skadelige eller betænkelige stoffer med mindre skadelige eller betænkelige stoffer er udnyttet,
- 4) produktionsprocesserne er optimeret, i det omfang det er muligt,
- 5) affaldshierarkiet, jf. § 6 b i lov om miljøbeskyttelse, iagttages,
- 6) der, i det omfang forureningen ikke kan undgås, er anvendt bedste tilgængelige rensningsteknik, og
- 7) der er truffet de nødvendige foranstaltninger med henblik på at forebygge uheld og begrænse konsekvenserne heraf.

### Udnyttelse af energi og råvarer

Ansøger har i ansøgningen beskrevet følgende omkring energi- og vandbesparende foranstaltninger.

Energi:

På ejendommen anvendes der energi i form af el og dieselolie. Elforbruget anvendes hovedsagligt til ventilation, gyllepumpning, belysning, foderfremstilling og udfodring.

Energiforbrug

	Årligt forbrug
Elforbrug (kWh)	90.000
Dieselolie (l)	4.000
Dieselolie (l) til markdrift	6.000

Af energibesparende teknikker kan nævnes, frekvensstyret kværn til mølleriet og trinløs styring af ventilationen (Skov Multistep anlæg). Udendørs belysning er dagslysstyret eller har bevægelsescensor.

Til opvarmning/udtørring af stalde anvendes der dieselolie (varmekanon).

Ejendommen havde i 2008 besøg af energikonsulent Kurt Mortensen, EnergiMidt. Han kunne ikke finde områder, hvor der kunne hentes yderligere besparelser.

Der er hele tiden fokus på at minimere energiforbrug, både i forbindelse med daglig drift men også ved udskiftning af teknikker der forbruger energi. Det vurderes derved at brugen af naturressourcen sker på en forsvarlig måde. Det vurderes derfor at der på ejendommen er fokus på besparelse af energi, og driften af husdyrbruget forventes ikke at medføre væsentlig følgevirkninger for miljøet på baggrund heraf.

Ud fra nedenstående procedurer og tekniske løsninger, som er medvirkende til at minimere energiforbruget og til at holde løbende fokus på ressourceforbruget, så der kan ageres hurtigt og effektivt ved driftsforstyrrelser og uheld. Vurderes det at husdyrbruget lever op til BAT for energi.

*Belysning:*

- Der er lys i driftsbygningerne 8 timer dagligt.
- Udendørs belysning er dagslysstyret eller har bevægelsessensor, hvorved unødvendigt energiforbrug undgås.
- Der anvendes lavenergi-belysning i bedriften

*Ventilation:*

- Der er installeret trinløs styring af ventilatorer i staldene, hvilket regulerer ventilation i forhold til staldtemperatur (og fugtighed), og giver dermed lavest muligt forbrug af energi.
- Ventilationsanlægget til ses dagligt for driftsforstyrrelser.
- I de mekanisk ventilerede stalde gennemføres hyppige eftersyn, justeringer og rengøring af ventilationssystemet. Hvorved unødigt energiforbrug til ventilation undgås.

*Øvrige:*

- Alle stalde er isolerede.
- Elforbruget registreres månedligt. Dette giver fokus på forbruget, og muligheder for at reducere dette.
- Tørfodringsanlægget er udstyret med en føler, der sikrer at fodringsanlægget ikke kører i tomdrift, når foderautomaterne er fyldt op.
- Gylletanken er overdækket og der er dermed ikke tilførsel af regnvand til gylletanken. Dette reducerer antallet af transporter, og derved energiforbruget i forbindelse med udkørsel af gyllen.

## Vand

Vandforbruget på denne bedrift anvendes primært til drikkevand og markvanding. Ved fuld udnyttelse af staldanlægget vil vandforbruget falde, som følge af udtagning af stald 4. Der anvendes vand fra vandværk.

### Vandforbrug

	<b>Nudrift (m<sup>3</sup>)</b>	<b>Ansøgt drift (m<sup>3</sup>)</b>	<b>Ændring (%)</b>
Vandforbrug	9.000	8.000	11

I alle stalde anvendes der drikkekopper, hvorved vandspild undgås. Lækager identificeres, stoppes og repareres hurtigst muligt.

Der er hele tiden fokus på at minimere vandforbruget, både i forbindelse med daglig drift men også ved udskiftning af teknikker der forbruger vand. Det vurderes derved at brugen af naturressourcer sker på en forsvarlig måde.

Ud fra nedenstående procedurer og tekniske løsninger, som er medvirkende til at minimere vandforbruget og til at holde løbende fokus på ressourceforbruget, så der kan ageres hurtigt og effektivt ved driftsforstyrrelser og uheld. Vurderes det at husdyrbruget lever op til BAT for vand.

- Vandforbruget registreres en gang årligt i regnskabet.
- Evt. lækager identificeres og repareres hurtigst muligt. Defekte drikkekopper udskiftes.
- Bedriftens drikkevandsinstallationer rengøres og efterses jævnlige med henblik på at undgå spild.
- I forbindelse med rengøring iblødsættes stalde for at minimere forbruget af vaskevand.
- Der udføres regelmæssig kalibrering af drikkevandsanlægget for at undgå spild.
- Der er drikkekopper i alle staldafsnit. Herved undgås drikkevandsspild.
- Staldene rengøres med iblødsætningsanlæg og højtryksrensere. Derved reduceres vandforbruget til vask.

Der gøres opmærksom på at IE-brug er forpligtet til at anvende energieffektiv belysning i overensstemmelse med reglerne i det til en hver tid gældende bygningsreglement jævnfør kap. 17 om særregler for IE-brug i Bekendtgørelse om godkendelse og tilladelse m.v. af husdyrbrug.

For at leve op til EU BAT-konklusionen med hensyn til vand- og energiforbruget er der stillet vilkår til, at vand og energiforbruget registreres, og at den årlige opgørelse gemmes og kan fremvises ved kommunens tilsyn.

Det er Ringkøbing-Skjern Kommunes vurdering, at med de stillede vilkår, vil husdyrbrugets udnyttelse af energi og råvarer lever op til den standard, der skal gælde for IE-husdyrbrug.

Klima:

Klimapåvirkninger søges begrænset ved at holde fokus på energiforbrug og transporter så CO<sub>2</sub>-belastningen minimeres så vidt muligt. Dette er beskrevet i foregående afsnit vedr. "Energi" med diverse tiltag.

Denne ejendom bidrager til klimaindsatsen med bla. følgende tiltag:

- Der anvendes LED-belysning i nogle af staldene, som minimerer elforbruget.
- Overdækning af gyllebeholder, reducerer metanudledningen, pga. at der skabes et bedre miljø for visse mikroorganismer, som er drivhusgasreducerende.
- Der er god opbevaringskapacitet. Derved kan gyllen gemmes og udbringes på det mest optimale tidspunkt i forhold til afgrødens mulighed for kvælstofoptag, hvilket vil begrænse omdannelsen af kvælstof til lattergas.

### **Substitution af særligt skadelige eller betænkelige stoffer**

Ansøger har ikke indsendt oplysninger om hvorvidt der anvendes stoffer i husdyrbrugets primærproduktion, som udsætter befolkningen for sundhedsfare hverken herhjemme eller ud over landets grænser.

Ringkøbing-Skjern Kommune vurderer, at husdyrbrugets substitution af skadelige eller betænkelige stoffer lever op til den standard der skal gælde for IE-husdyrbrug.

I det der i det primære landbrugsproduktion generelt kun anvendes godkendte produkter og kemikalier, er det Ringkøbing-Skjern Kommune vurdering, at husdyrbrugets ikke anvender skadelige stoffer der udsætter befolkningen for sundhedsfare hverken herhjemme eller ud over landets grænser.

### **Optimering af produktionsprocesser**

Ansøger oplyser

- Bedriftens medarbejdere uddannes løbende gennem kurser og efteruddannelse.
- Medarbejdere er orienteret om, at ejendommen er miljøgodkendt, og hvilket ansvar der dermed følger.
- I bedriftens driftsregnskab registreres forbrug af vand, energi, indkøbt foder, pesticider og handelsgødning.

- Produktionen foregår idag med elektroniske udsorteringsvægte. Det betyder, at grisene dagligt passerer gennem en vægt, hvor deres vægt registreres og de udsluses derefter i grupper efter den registrerede vægt. Det betyder, at grisene fodres helt optimalt med blandinger tilpasset den korrekte vægtklasse.
- Rengøring i og omkring siloer og bygninger foretages jævnligt med henblik på at minimere risikoen for lugt og for at der ikke skal opstå uhygiejniske forhold.
- I forbindelse med indretningen af produktionsanlægget er der fokus på, at indretningen tager hensyn til en rationel drift, af hensyn til ressource forbruget i driften og af hensyn til de daglige arbejdsgange.
- Sigtet med anlægget er, at der ud fra et proportionalitetssynspunkt er fokus på hvilke staldsystemer, der er bedst anvendelig i relation til miljø, arbejdsforbrug og dyrevelfærd for at fremtidssikre virksomheden.
- På bedriften er der udarbejdet beredskabsplan, således at skade ved uheld kan minimeres.
- Der er faste procedurer/rutiner i forhold til bortskaffelse af bedriftens spild- og affaldsstoffer, levering af foder, transport m.m.
- Bedriften efterlever kravene med tilhørende egenkontrolprogram i "Danish"- produktstandard. En DANISH-godkendelse er landmandens kvalitetsstempel på, at forholdene i besætningen lever op til dansk lovgivningen og branchens egne krav. Den omhandler primært forhold vedr. dyrevelfærd, fødevarerikkerhed og sporbarhed i primærproduktionen. Endvidere stilles der krav om renholdelse, skadedyr, foderopbevaring og generelt management. Der iværksættes et reparations- og vedligeholdelsesprogram for at sikre, at bygninger og udstyr er i driftsklar stand.

Der stræbes efter at leve op til målene for godt landmandskab. Dette betyder bl.a.:

- At hjælpestoffer som medicin og energi bruges under hensyntagen til miljø og sundhed.

Ringkøbing-Skjern Kommune vurderer, at husdyrbrugets management og optimering af produktionsprocesser er med til at sikre, at produktionsprocesserne løbende optimeres og lever op den standard, der skal gælde for IE-husdyrbrug.

### **Iagttagelse af affaldshierarkiet**

I forbindelse med driften af husdyrbruget skal produktion og håndtering af affald foretages således, at den i størst mulig omfang følger prioriteringen nedenfor.

- 1) Affaldsforebyggelse.
- 2) Forberedelse med henblik på genbrug.
- 3) Genanvendelse.
- 4) Anden nyttiggørelse.



## 5) Bortskaffelse.

Ansøger har om affald oplyst,

### **Fast affald**

Husdyrbruget er omfattet af kommunens til enhver tid gældende Regulativ for Erhvervsaffald, og er dermed forpligtet til at kildesortere og bortskaffe alt erhvervsaffald i henhold til denne og den til enhver tid gældende Affaldsbekendtgørelse.

I den daglige drift vil der være en række affaldsprodukter til bortskaffelse via kommunale ordninger og modtagestationer. Affaldet tilstræbes opbevaret og bortskaffet i overensstemmelse med affaldsregulativerne for Ringkøbing-Skjern Kommune.

#### *Fast affald:*

Dagrenovation samt pap og papir fra bedriften fyldes i affaldscontainer. Affaldscontaineren tømmes hver 14. dag via Marius Pedersen.

Ikke forbrændingseget affald (f.eks. eternit, glaserede fliser og tegl, imprægneret træ o.l.). Normalt forefindes der ikke "ikke forbrændingseget affald" på ejendommen, men i tilfælde af den type affald opstår, så bortskaffes det til kommunal genbrugsplads. Eventuelt jernaffald bortskaffes til skrothandler.

#### *Farligt og klinisk risikoaffald*

Farligt affald som f.eks. lysstofrør, el-spærepærer, oliefiltre, batterier eller spraydåser indsamles i servicenum/værksted. Brugte batterier tages ofte med retur af leverandør. Andet leveres til kommunal modtagestation.

Kanyler, flasker og knive opsamles i gule spande fra Marius Petersen, som også afhenter dem ved behov. Spanden opbevares i foderladen. Der forefindes ikke medicinrester på ejendommen.

### **Olie- og kemikalieaffald**

Der forefindes ikke pesticidaffald af betydning på ejendommen, da markdriften foregår fra Albækvej 4 og maskinstation forestår al sprøjtearbejdet.

#### Oversigt over affaldshåndtering

ISAG Kode	Art	Opbevaring	Mængde	Bortskaffelsesmetode
19.00	Forbrændingseget	Container i garage/værksted (7)	360 l	Marius Pedersen
23.00	Ikke forbrændingseget	Container i garage/værksted (7)		Marius Pedersen
50.00	Pap/Papir	Garage/værksted (7)		FDF

51.00	Glas			Køres på genbrugsplads
52.00	Plast	Container i garage/værksted (7)	360 l	Marius Pedersen
52.06	Heraf PVC		Ingen	
56.20	Jern og metal	Dyngte bag gylletanken		Afhentes efter behov af jernhandler
	Spildolie	Tromle i maskinhus	50 l	Medtages af olieleverandøren.

Da der er tale om et IE-brug skal affaldshierarkiet, jf. § 6 b i lov om miljøbeskyttelse, iagttages (fremgår af § 35 i husdyrgodkendelsesbekendtgørelsen). Det betyder, at affaldshåndteringen på husdyrbruget skal leve op til affaldshierarkiet jf. Miljøbeskyttelseslovens § 6 b.

Ringkøbing-Skjern Kommune vurderer, at der med affaldssorteringen er foretaget forberedelse med henblik på genbrug og med afsætningen til godkendte affaldsmottagere eller genbrugspladsen er det sikret, at affaldets videre vej i affalds hierarkiet vil blive håndteret bedst muligt.

### **Emissionsovervågning**

Ved miljøgodkendelse af IE-husdyrbrug skal Ringkøbing-Skjern Kommune jf. 36 stk. 7-13 i Bekendtgørelse om godkendelse og tilladelse m.v. af husdyrbrug sikre, at IE-husdyrbrug mindst en gang årligt indberetter resultaterne af emissionsovervågningen til kommunen.

Indberetningen skal omfatte beregninger, målinger, procedurer m.v., som skal foretages som led i egenkontrol.

Der er i driftsvilkårene til de emissionsbegrænsende tiltag på husdyrbruget stillet vilkår til overvågningen.

Ringkøbing-Skjern Kommune indhenter ved tilsyn de relevante oplysninger til brug for emissionsovervågningen og kontrollerer, at forudsætningerne for godkendelsen overholdes.

### **Begrænsning i anvendelse af relevante farlige stoffer**

Det følger af husdyrgodkendelsesbekendtgørelsens § 36 stk. 1 nr. 13, at på IE-husdyrbrug skal anvendelse, fremstilling eller frigivelse af relevante farlige stoffer i forbindelse med IE-husdyrproduktionen begrænses med henblik på at undgå risiko for forurening af jordbund og grundvand på husdyrbruget. Ved farlige stoffer forstås stoffer og blandinger som defineret i artikel 3 i Europa-Parlamentets og Rådets forordning (EF) nr. 1272/2008 om klassificering, mærkning og emballering af stoffer og blandinger.

Bestemmelsen er en følge af, at virksomheder der håndterer relevante farlige stoffer i henhold til IE-Direktivet skal gennemføre en basistilstandsrapport ved opstart eller revurdering af virksomheden således, at det kan fastlægges, hvilken tilstand anlægsområdet i tilfælde af en forøget forurening skal bringes tilbage til.

Farlige stoffer, som kan forurene jord og grundvand på husdyrbruget, vil i henhold til (EF) nr. 1272/2008 være stoffer, der kan medføre akut toksicitet og stoffer, der er farlige for vandmiljøet.

Disse stoffer vil være mærket som vist i nedenstående tabeller:

Mærkningselementer for akut toksicitet				
Klassificering	Kategori 1	Kategori 2	Kategori 3	Kategori 4
GHS-piktogrammer				
Signalord	Farligt	Farligt	Farligt	Advarsel

Mærkningselementer for stoffer, der er skadelige for vandmiljøet				
KRONISK				
	Kategori 1	Kategori 2	Kategori 3	Kategori 4
GHS-piktogrammer			Der anvendes ikke piktogram	Der anvendes ikke piktogram
Signalord	Advarsel	Der anvendes ikke signalord	Der anvendes ikke signalord	Der anvendes ikke signalord

Ringkøbing-Skjern Kommune har derfor stillet vilkår, således at der ikke er behov for at udarbejde basistilstandsrapport for husdyrbruget.

## Særregler for IE-husdyrbrug

I husdyrgodkendelsesbekendtgørelsen er der fastsat en række særregler for IE-husdyrbrug, som i det følgende vurderes i forhold til det ansøgte.

### Miljøledelse

På baggrund af BAT-konklusionen af 21.02.2017 er der i husdyrgodkendelsesbekendtgørelsen stillet krav om, at IE-husdyrbrug, skal have et miljøledelsessystem der:

- 1) formulerer en miljøpolitik med afsæt i husdyrbrugets miljøforhold,
- 2) fastsætter miljømål,
- 3) udarbejder handlingsplan for det eller de fastsatte miljømål,
- 4) minimum 1 gang årligt evaluerer miljøarbejdet og om nødvendigt foretage justeringer af mål og handlingsplaner og
- 5) minimum 1 gang årligt gennemgå miljøledelsessystemet.

IE-husdyrbruget skal kunne dokumentere, at der gennemføres og overholdes et miljøledelsessystem i overensstemmelse med ovenstående krav. Dokumentationen skal opbevares i 5 år og kunne forevises på forlangende i forbindelse med tilsyn.

Miljøledelsessystemet skal være etableret og virke fra den dag miljøgodkendelsen er meddelt.

Overholdelsen af reglerne om miljøledelse indgår i det regelmæssige tilsyn efter miljøtilsynsbekendtgørelsen. Endvidere skal der årligt indsendes dokumentation for miljøledelse, med undtagelse i de år, hvor kommunen har været på tilsyn på husdyrbruget.

Ansøger oplyser:

Der er indføres et miljøledelsessystem på ejendommen. Det vil sige:

- Bedriftens miljøforhold er gennemgået.
- Der er formuleret en miljøpolitik.
- Der er fastsat et ambitionsniveau i form af miljømål.
- Der er udarbejdet en plan for, hvordan målene nås.
- Der evalueres en gang årligt, om målene er nået.
- Miljøledelsessystemet gennemgås en gang årligt.

### **Oplæring af personale**

IE-husdyrbrug skal sørger for at oplære eksisterende og nye medarbejdere. Overordnet set skal oplæringen angå relevant lovgivning, transport og udbringning af husdyrgødning, reparation og vedligeholdelse af udstyr, samt beredskabsplanlægning og -styring mv.

IE-husdyrbruget er forpligtiget til at sikre, at et oplæringsmateriale, der angår de forhold som følge af bestemmelsen i kapitlet om særregler for IE-husdyrbrug i husdyrgodkendelsesbekendtgørelsen, er tilgængelig for personalet og opdateres løbende. Oplæringsmaterialet skal kunne fremvises på forlangende ved tilsyn.

### **Plan for kontrol, reparation og vedligeholdelse**

Det fremgår af kapitel 17 i Bekendtgørelse om godkendelse og tilladelse m.v. af husdyrbrug, at IE-husdyrbrug skal udarbejde og følge en plan for kontrol, reparation og vedligeholdelse af husdyrbruget inkl. materiel, herunder med henblik på at forebygge uheld, og beredskab for håndtering af uventede emissioner og hændelser.

Kontrolplanen og kontrollen skal som minimum omfatte følgende forhold:

- 1) Gyllebeholdere (for tegn på skader, nedbrydning eller utætheder).
- 2) Gyllepumper, -miksere, -separatorer og -spredere.
- 3) Forsyningssystemer til vand og foder.
- 4) Varme-, køle- og ventilationssystemer samt temperaturfølere, herunder optimering og optimeret styring heraf.
- 5) Siloer og transportudstyr (f.eks. ventiler og rør).
- 6) Luftrensningssystemer (f.eks. ved regelmæssige inspektioner).
- 7) Udstyr til drikkevand, herunder skal behovet for regelmæssig indstilling vurderes og frekvensen for løbende indstilling i så fald fastsættes i planen.

8) Maskiner til udbringning af husdyrgødning samt doseringsmekanisme- eller dyse, som begge skal være i god stand.

Kontrol, reparation og vedligeholdelse, skal ske regelmæssigt. Kontrol af gyllebeholdere skal som minimum gennemføres én gang årligt.

IE-husdyrbruget skal kunne dokumentere, at planen følges ved at føre logbog over gennemførte kontroller. Dokumentationen skal opbevares i 5 år og kunne forevises på forlangende sammen med planen og reparation i forbindelse med tilsyn. Endvidere skal der årligt indsendes logbog over de gennemførte kontroller og reparationer, med undtagelse i de år, hvor kommunen har været på tilsyn på husdyrbruget.

### **Beredskab**

Det fremgår af lovgivningen at for IE-brugs skal der foreligge en beredskabsplan til håndtering af uheld og uventede emissioner. Beredskabsplanen skal indeholde en plan over husdyrbruget med angivelse af drænsystemer og vandkilder og spildevandskilder.

Der skal foreligge handlingsplaner for håndtering af visse potentielle hændelser (f.eks. brande, utætte eller kollapsede gyllebeholdere, ukontrolleret afstrømning fra møddinger og olieudslip).

Det skal fremgå, hvor der er tilgængeligt udstyr til håndtering af forureningsulykker (f. eks. udstyr til tilstopning af drænrør og opdæmning af grøfter samt oliesug, absorberingsmætter eller ruller til olieudslip).

Der er lavet beredskabsplan, så forholdsregler i forbindelse med uheld med kemikalier og gylle, brand mv. er beskrevet. Der foretages daglige tjek og løbende service på anlæggene efter behov.

Ringkøbing-Skjern Kommune vurderer, at husdyrbrugets beredskabsplan lever op til den standard, der skal gælde for IE-husdyrbrug.

### **Hændelser og uheld**

Hvis der indtræffer hændelser eller uheld på et IE-husdyrbrug, der mærkbart berører miljøet, uden at hændelserne eller uheldene er omfattet af reglerne om miljøskade efter kapitel 5 a i husdyrbrugloven, skal der, uanset den 8-årige retsbeskyttelse i husdyrbrugloven, ved påbud foretages sådanne ændringer i vilkårene for godkendelsen af IE-husdyrbruget, at konsekvenserne for miljøet af indtrufne hændelser eller uheld begrænses og for at hindre eventuelle yderligere hændelser eller uheld.

Ringkøbing-Skjern Kommune har stillet vilkår om anmeldelse af driftsuheld, hvor der opstår risiko for forurening af miljøet samt udarbejdelse af skriftlig orientering, der beskriver uheldets omfang og indsatsen mod miljømæssige skader, samt beskriver forebyggende foranstaltninger, der begrænser risiko for nye uheld.

På baggrund af den skriftlige orientering vil der blive taget stilling til behovet for ændringer af miljøgodkendelsens vilkår.

## Foderblandings- og fodringsstrategi

Den seneste BAT-konklusion for intensivt opdræt af fjerkræ eller svin omfatter teknikkerne fasefodring, letfordøjelig uorganisk fosfat og tilsætning af fytase til foderet. Formålet er, at begrænse fosforudskillelsen og dermed reducere risikoen for påvirkning af vandmiljøet ved udvaskning.

IE-husdyrbrug skal for at reducere den samlede mængde kvælstof, der udskilles, som minimum enten anvende fasefodring tilpasset dyrenes behov i produktionsperioden, reducere indholdet af råprotein ved hjælp af en god aminosyrebalance, eller ved at bruge et eller flere fodertilsætningsstoffer, som nedsætter den samlede mængde kvælstof, der udskilles og er tilladt i henhold til [forordning \(EF\) nr. 1831/2003](#) om fodertilsætningsstoffer. En god aminosyrebalance og lavt indhold af råprotein kan opnås ved at kombinere fodermidler, hvor aminosyreprofilen supplerer hinanden og/eller ved at tilsætte frie essentielle aminosyrer til foder med et lavt indhold af råprotein. IE-husdyrbruget kan anvende en kombination af de nævnte teknikker.

IE-husdyrbrug skal for at reducere den samlede mængde fosfor, der udskilles, som minimum anvende enten fasefodring tilpasset dyrenes behov i produktionsperioden, et eller flere fodertilsætningsstoffer som nedsætter den samlede mængde fosfor der udskilles (f.eks. fytase) og er tilladt i henhold til [forordning \(EF\) nr. 1831/2003](#) om fodertilsætningsstoffer eller letfordøjeligt uorganisk fosfat som f.eks. monocalciumfosfat i stedet for mindre fordøjelige fosforkilder. IE-husdyrbruget kan også anvende en kombination af de nævnte teknikker.

BAT-konklusionen er indarbejdet som generel lovgivning i husdyrgodkendelsesbekendtgørelsens § 36, og der skal ikke stilles vilkår herom. Dokumentation for overholdelsen skal opbevares i 5 år og forevises på forlangende ved tilsyn. Endvidere skal der årligt indsendes dokumentation for overholdelse af fodringskrav til Ringkøbing-Skjern Kommune, med undtagelse i de år, hvor kommunen har været på tilsyn på husdyrbruget.

Den ansøgte produktion er et IE-brug, som følge af, at der er mere end 2000 stipladser til slagtesvin og er derfor omfattet af kravet.

Ansøger har i BAT-redegørelsen anført følgende om mere effektiv fodring:

- Foderproduktion og indkøb af foder sker på grundlag af foderplanlægning.
- Der udarbejdes foderplaner i samarbejde med konsulent og med anvendelse af nyeste viden indenfor svinefodring. Herved optimeres fodringen så unødigt forbrug af råvarer undgås.
- Der er faste aftaler til levering af råvarer.
- Foderanlæg justeres jævnlige, således at udfodret mængde svarer til dyrgruppen og unødigt foderspild minimeres.
- Der anvendes N-balanceret foder baseret på energibehov og fordøjelige aminosyrer.
- Der anvendes fasefodring, letfordøjeligt uorganisk fosfat eller som minimum enkelt dosis (100 %) fytase.

Ringkøbing-Skjern Kommune vurderer, på baggrund af oplysninger om husdyrbrugets fodring og de generelle krav til fodring, at husdyrbrugets foderblandings- og fodringsstrategi lever op den standard, der skal gælde for IE-husdyrbrug.

### **Manglende overholdelse af vilkår**

Den, som er ansvarlig for et IE-husdyrbrug, skal straks underrette kommunalbestyrelsen ved manglende overholdelse af godkendelsesvilkår og træffer straks de nødvendige foranstaltninger for at sikre, at vilkårene igen overholdes.

Ringkøbing-Skjern Kommune har til opfyldelse heraf stillet vilkår om dette i miljøgodkendelsen.

### **Årlige indberetning til kommunen**

IE-husdyrbrug skal en gang årligt indsende kopi af logbøger eller anden dokumentation for anvendt miljøteknologi, miljøledelsessystem, at kontrolprogrammet for vedligeholdelse er gennemført og for fodringskrav.

Dokumentationen skal indsendes samlet til kommunalbestyrelsen hvert år senest den 31. december. Informationerne skal angå det forudgående kalenderår. Oplysningerne skal dog ikke indsendes, hvis kommunen inden for det seneste kalenderår har gennemført et miljøtilsyn på husdyrbruget.

### **Ophør af aktiviteter**

Det følger af husdyrgodkendelsesbekendtgørelsens § 51, at IE-husdyrbrug senest fire uger efter driftsophør skal anmelde dette til kommunalbestyrelsen med et oplæg til vurdering efter § 38 k, stk. 1, i lov om forurenet jord. Vurderingen skal indeholde en risikovurdering med hensyn til menneskers sundhed og miljøet. Viser risikovurderingen, at det ikke kan afvises, at forureningen udgør en væsentlig risiko for menneskers sundhed eller miljøet, skal vurderingen tillige indeholde et oplæg til foranstaltninger, der sikrer, at forureningen ikke udgør en sådan risiko.

Ved ophør forstås:

- 1) ophør af alle aktiviteter på IE-husdyrbruget,
- 2) når et IE-husdyrbrug har meddelt kommunalbestyrelsen, at kapaciteten eller udnyttelsen af kapaciteten permanent nedsættes til under stipladsgrænserne i § 16a, stk. 2, nr. 1-3, i lov om miljøgodkendelse m.v. af husdyrbrug, eller
- 3) situationer omfattet af § 59a, stk. 2, i lov om miljøgodkendelse m.v. af husdyrbrug, når godkendelsen er bortfaldet helt eller for den del, der ligger over stipladsgrænserne i § 16a, stk. 2, nr. 1-3, i lov om miljøgodkendelse m.v. af husdyrbrug.

### **Alternative løsninger**

Da der er tale om godkendelse af eksisterende og uændret drift er der ikke vurderet på alternative placeringer eller udvidelsesmuligheder. Der er med nærværende ansøgning, alene tale om en godkendelse af eksisterende drift – herunder de løbende effektiviseringer der er foretaget i den eksisterende ramme over årene siden sidste godkendelse.

### **0-alternativ**

Det er Ringkøbing-Skjern Kommunes vurdering, at den øgede miljøpåvirkning, som følge af ansøgte projekt, ikke vil påvirke omgivelserne væsentligt (se den øvrige del af miljøvurderingen).

Det er endvidere, Ringkøbing-Skjern Kommunes vurdering, at de socioøkonomiske konsekvenser af 0-alternativet (fastholdelse af konstant produktionsniveau), vil være en begyndende afvikling af produktionen.

Samfundsmæssigt vil 0-alternativet, derfor kunne betyde færre arbejdspladser, dels på slagterierne, men også i virksomheder, såsom vognmænd, foderstoffer m.fl..

Det kan, som følge af 0-alternativ, forventes at samfundets indkomstdannelse mindskes.

## Egenkontrol

Der er stillet vilkår om, at husdyrbruget for egen regning skal eftervise, at de stillede støj- og vibrationskrav er overholdt, såfremt tilsynsmyndigheden skønner, at eventuelle klager vedrørende støj og rystelser fra husdyrbruget, er velbegrundede.

Der er tilsvarende stillet vilkår om, at tilsynsmyndigheden kan kræve, at husdyrbruget foretager undersøgelse af lugtkilder, hvis det skønnes, at eventuelle klager over lugt fra anlægget, er velbegrundede.

## Konklusion

Idet de lovpligtige afstandskrav og beskyttelsesniveauer er overholdt, vurderer Ringkøbing-Skjern Kommune at:

Overgangen til stipladsmodellen på husdyrbruget kan tillades, idet udvidelsen og det samlede husdyrbrug ikke vil medføre en væsentlig genepåvirkning af naboer, Kategori 1-, 2- og 3-Natur samt landskabelige værdier og kulturmiljøer.

Derudover er det vurderet, at udvidelsen og det samlede husdyrbrug ikke vil medføre en væsentlig påvirkning af § 3-områder, eller andre naturområder som er beskyttet mod tilstandsændring, fredet, udpeget som internationalt naturbeskyttelsesområde, eller særlig sårbar overfor næringsstofpåvirkning.

Endvidere er det vurderet, at det ansøgte projekt og det samlede husdyrbrug ikke vil have væsentlig virkning på de bestande af vilde planter, dyr (herunder Bilag IV-arter), eller deres levesteder, som de ovennævnte områder er udpeget på baggrund af.

Der anvendes den bedst tilgængelige teknik, til at forebygge og begrænse eventuel forurening.



## Bilag 1: Situationsplan



Bygning	Type	Byggeår / Renoveringsår	Grundplan m <sup>2</sup>	Produktions- areal m <sup>2</sup>	Bygningsmaterialer og farve på facade	Bygningernes fremtidige an- vendelse
1	Svinestald incl. veranda	2007	618	588	Rundbuehal	Svinestald
2	Svinestald	2007	562	562	Rundbuehal	Svinestald
3	Svinestald incl. veranda	1999	865	720	Træ. Rød Ø-stald.	Svinestald
4	Svinestald	1908/1999	225		Røde mursten	Neddrives
5	Maskinhus	1983	392			Maskinhus
6	Lade	2003	188			Foderopbevaring
7	Garage/værksted		225		Røde mursten	Garage/værksted
8	Ridehal	1908	270		Røde mursten	Ridehal
9	Gylletank	1998	3.200 m <sup>3</sup>			Gylletank
10	Gastæt silo		1070 m <sup>3</sup>			Foder
11	Gastæt silo	2011	820 m <sup>3</sup>			Foder

## Bilag 2: Til- og frakørselsforhold



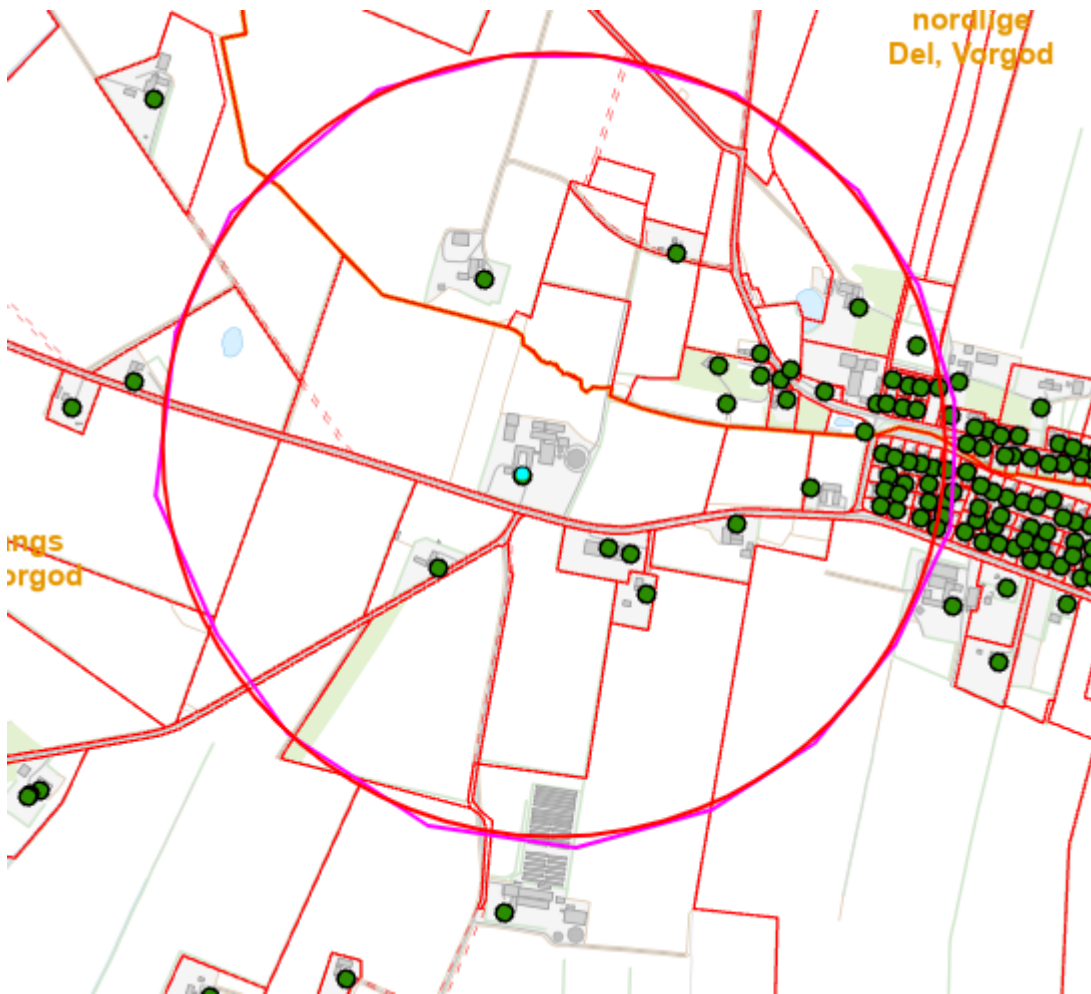


## Bilag 3: Afløbsplan

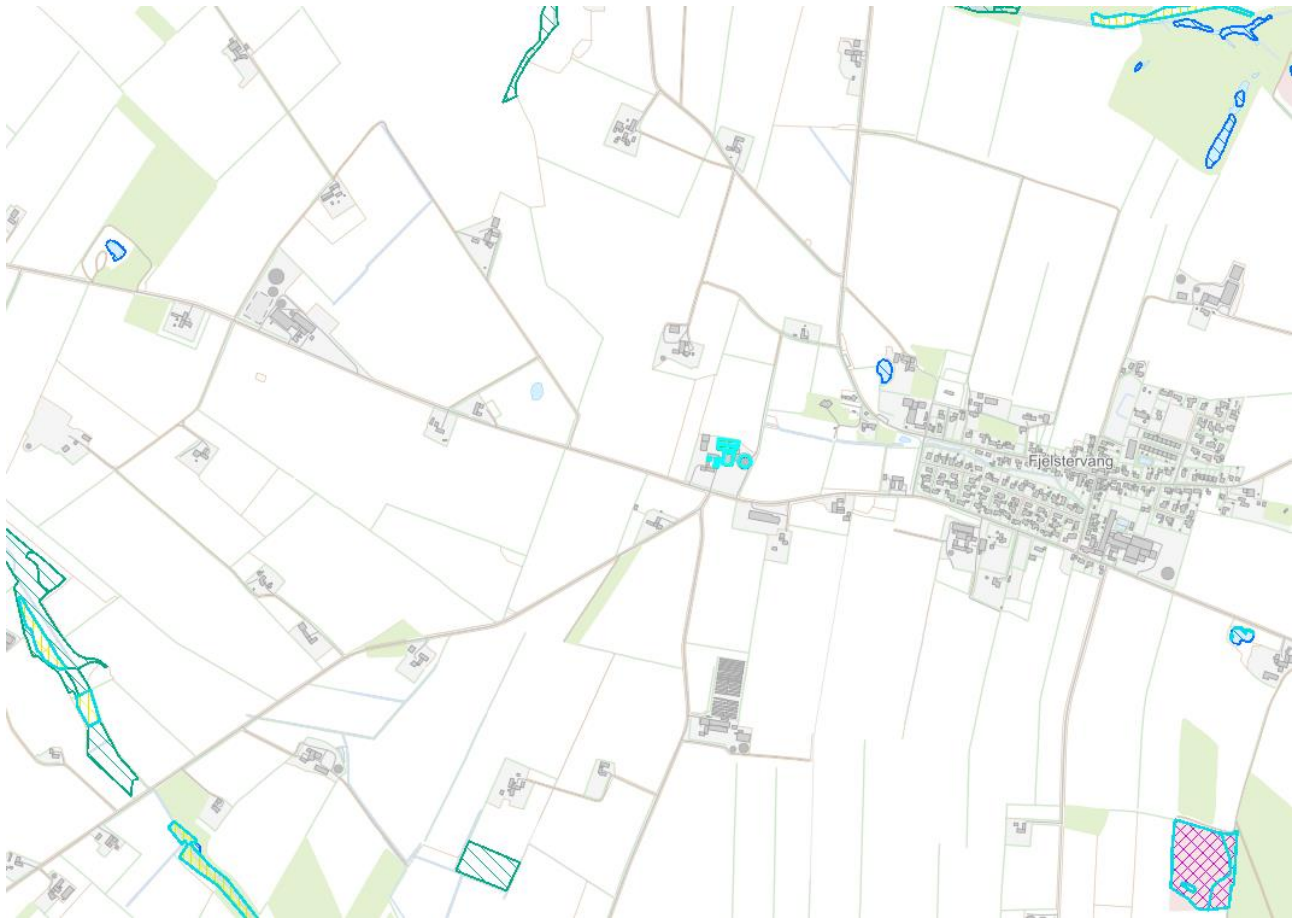


## Bilag 4: Adresser inden for konsekvensradius

Der er foretaget nabohøring inden for konsekvensradius på 626 meter fra lugtcentrum af anlægget. På nedenstående kort er konsekvensradius indtegnet.



## Bilag 5: Natur



### Signaturforklaring

#### 24.22.02.01 Kategori 1



Hede



Overdrev

#### 24.22.02.02 Kategori 2



Hede



Overdrev

#### 24.22.02.03 Kategori 3



Hede



Overdrev



Mose



24.22.03 Habitatnatur - kategori 1