

MILJØGODKENDELSE
til
Tranbjerg Østergaard A/S
beliggende
Skovvej 7
6818 Årre

Varde
Kommune



I henhold til § 16a i Bekendtgørelse af lov nr. 520
af 1. maj 2019
om husdyrbrug og anvendelse af gødning m.v.

Den 26. maj 2021



Postadresse:
Varde Kommune
Bytoften 2, 6800 Varde

Udarbejdet af:

Sagsbehandler: Susanne Seested
Direkte tlf. 7994 6106
E-mail: suse@varde.dk

VARDE KOMMUNE

Erhvervscenteret - Landbrug
Teknik og Miljø
Bytoften 2
6800 Varde

www.vardekommune.dk
vardekommune@varde.dk

Doknr. 157966-20

Sagsnr. 20-10279

Indholdsfortegnelse:

1	INDLEDNING	5
2	BAGGRUND FOR MILJØGODKENDELSE	6
2.1	DATABLAD.....	6
2.2	BAGGRUND OG HISTORIK.....	6
3	GODKENDELSE	7
3.1	BESKRIVELSE AF PROJEKTET.....	7
3.2	SUPPLERENDE OPLYSNINGER.....	7
3.3	FORUDSÆTNINGER.....	8
4	VILKÅR FOR MILJØGODKENDELSEN	9
4.1	PRODUKTIONSAREALER OG OPBEVARINGSLAGRE.....	9
4.2	DRIFT OG INDRETNING.....	9
4.3	LANDSKABSINTERESSER.....	9
4.4	AMMONIAKREDUCERENDE TILTAG.....	10
4.5	OPBEVARING OG HÅNDTERING AF HUSDYRGØDNING.....	10
4.6	LUGT.....	10
4.7	STØJ OG VIBRATIONER.....	10
4.8	STØV.....	11
4.9	TRANSPORT.....	11
4.10	SKADEDYR.....	11
4.11	SPILDEVAND, OVERFLADEVAND OG RESTVAND.....	12
4.12	OPLAG AF OLIE, PESTICIDER OG ØVRIGE KEMIKALIER.....	12
4.13	LYS.....	12
4.14	EGENKONTROL.....	12
4.15	UHELD OG RISICI.....	12
4.16	OPHØR.....	12
5	KLAGEVEJLEDNING	13
6	OFFENTLIGGØRELSE	14
7	MILJØTEKNISK BESKRIVELSE OG VURDERING	15
7.1	BELIGGENHED.....	15
7.2	AFSTANDSKRAV.....	16
7.3	LANDSKAB OG KULTURMILJØ.....	17
7.4	SAMDRIFT OG BIAKTIVITETER.....	21
7.5	INDRETNING.....	21
7.6	PRODUKTIONSAREALERS OG OPBEVARINGSLAGRES STØRRELSE.....	25
7.7	VAND, ENERGI OG KLIMA.....	25
7.8	AFFALD.....	26
7.9	RESTSTOFFER.....	27
7.10	HUSDYRGØDNING - PRODUKTION, OPBEVARING OG UDBRINGNING.....	27
7.11	FODEROPBEVARING.....	28
7.12	LUGT.....	29
7.13	STØJ OG RYSTELSER.....	32
7.14	STØV.....	34
7.15	SKADEDYR.....	34
7.16	DØDE DYR.....	35
7.17	LYS.....	36
7.18	TRANSPORT.....	36
7.19	SPILDEVAND.....	39
7.20	FORURENINGS- OG GENEDEGRÆNSENDE FORANSTALTNINGER.....	40
7.21	BESKYTTEDE NATUROMRÅDER OMKRING HUSDYRBRUGET - AMMONIAK.....	41

7.22	PÅVIRKNING AF "BILAG IV ARTER"	46
7.23	BAT – AMMONIAK	47
7.24	SAMLET BAT-VURDERING	48
8	EGENKONTROL	49
9	FORANSTALTNINGER FOR AT UNDGÅ, FOREBYGGE ELLER BEGRÆNSE DET ANSØGTES VIRKNING PÅ MILJØET	49
	<i>BEFOLKNINGEN OG MENSKEKERS SUNDHED</i>	50
10	NABO- / PARTSHØRING	52
11	SAMLET VURDERING	52
	BILAG 1 – FOTOS AF SKOVVEJ 7 FØR OG NU	53
	BILAG 2 – FÆRDIGMELDINGSSKEMA	56

1 Indledning

Denne miljøgodkendelse fastlægger de vilkår, der skal gælde for en udvidelse af husdyrbruget på Skovvej 7, 6818 Årre i Varde Kommune. Vilkårene sikrer, at udvidelsen og driften af husdyrbruget kan ske uden at påvirke miljøet væsentligt.

Miljøet skal i denne sammenhæng forstås som omgivelserne i bred forstand, herunder befolkning, flora og fauna, vandmiljø, landskab og kulturhistorie samt ressourceforbrug.

I forbindelse med udarbejdelse af miljøgodkendelsen har Varde Kommune udarbejdet en miljøteknisk beskrivelse og vurdering af det ansøgte projekt. Denne danner baggrund for afgørelsen, herunder de stillede vilkår, som fremgår af afsnit 4.

Ansøgningen om miljøgodkendelse har været offentliggjort på Digital MiljøAdministration (DMA) www.dma.mst.dk fra den 14. september 2020 til og med den 1. oktober 2020 (Nabo- og partsorientering/idefasen). Offentligheden har hermed haft mulighed for at komme med forslag og bemærkninger til projektet, og anmode om at få tilsendt udkast til afgørelse, når dette foreligger.

Varde Kommune har i nabo- og partsorienteringen under den offentlige annoncering modtaget bemærkninger til ansøgningsmaterialet fra Skovvej 3, Skovvej 4, Skovvej 5, Skovvej 6, Skovvej 9 og Vardevej 8.

Bemærkningerne centrerer sig om transport, lugt, støj, døde dyr og skadedyr. Bemærkningerne er behandlet i afsnit 7, som er en miljøteknisk beskrivelse og vurdering af den ansøgte drift på husdyrbruget. Specifikt gælder det afsnit 7.19 "Transport", afsnit 7.13 "Lugt", afsnit 7.14 "Støj og rystelser", afsnit 7.17 "Døde dyr" og afsnit 7.16 "Skadedyr".

Den 23. september 2020 har ansøger og naboer haft et dialogmøde afholdt på ansøgers ejendom Riisagervej 4, hvor der drives en slagtekalveproduktion, der på flere punkter er sammenlignelig med dette ansøgte projekt på Skovvej 7.

Udkast til afgørelse er sendt i parts/nabohøring i 30 dage, hvor der er mulighed for at komme med synspunkter, kommentarer eller indsigelser til projektet. Udkast til afgørelse skal give offentligheden og beslutningstagerne et fælles grundlag for at debattere projektet, inden der tages endelig stilling til, om det skal kunne realiseres.

I høringsperioden har Varde Kommune modtaget bemærkninger fra Skovvej 5 omkring støj- og støvgener og transport. Som svar på disse bemærkninger udtrykker ansøger, at han mener bemærkningerne er behandlet i udkastet. Ansøger mener også, at der er foretaget tiltag for at imødekomme naboerne mest muligt. Varde Kommune har behandlet bemærkninger under afsnit 7.13 Støj og rystelser og afsnit 7.18 Transporter.

Copyright på kort: Grundkort – Varde kommune, Matrikelkort – GST, Luftfoto – Cowi.

2 Baggrund for miljøgodkendelse

2.1 Datablad

Ejer / Ansøger:	Tranbjerg Østergaard A/S
Kontaktperson:	Kristian Sørensen, tlf. 20 77 82 90, e-mail: ks@tranbjergagro.dk
Husdyrbrugets navn og adresse:	Tranbjerg Østergaard A/S, Riisagervej 4, 6818 Årre
Ejerlav og matrikel nr.:	8d Årre By, Årre
Virksomhedens art:	Slagtekalveproduktion
Ejendomsnummer:	5730113341
CVR-nummer:	33041772
Konsulent:	Lisbeth Tønning, Sagro, tlf. 20 18 48 09, e-mail: lit@sagro.dk
Tilsynsmyndighed:	Varde Kommune
Er husdyrbruget et IE-brug:	Nej
Ansøgning:	Skema nr. 216255, version 3, indsendt den 15. marts 2021
Udkast i nabohøring:	Fra den 8. april til og med den 10. maj 2021
Godkendelsesdato:	Den 26. maj 2021

2.2 Baggrund og historik

Husdyrbruget har en VVM-screening fra 2005, som blev givet i forbindelse med etablering af en ny ungdyrstald.

Besætningen på husdyrbruget ophørte den 1. februar 2019 jævnfør CHR-registeret.

Tranbjerg Østergaard A/S er ny ejer af husdyrbruget og har nu søgt om miljøgodkendelse på baggrund af et ønske om at opstarte en slagtekalveproduktion på Skovvej 7, 6818 Årre.

Ansøgningen er modtaget af Varde Kommune den 10. september 2020.

I forbindelse med sagsbehandlingen er der indhentet supplerende oplysninger.

3 Godkendelse

Varde Kommune har afgjort, at husdyrbruget på Skovvej 7, 6818 Årre kan udvides som ansøgt. Der er nærmere redegjort for de vurderinger der ligger til grund for afgørelsen i den miljøtekniske beskrivelse og vurdering.

Miljøgodkendelsen meddeles efter § 16a i "Bekendtgørelse af lov nr. 520 af 1. maj 2019 om husdyrbrug og anvendelse af gødning m.v." herefter benævnt husdyrbrugloven, på en række nærmere angivne vilkår i afsnit 4.

Husdyrbruget skal til enhver tid leve op til gældende regler i love og bekendtgørelser – også selvom disse regler eventuelt måtte være skærpede i forhold til denne afgørelse.

Det skal bemærkes, at tilladelser og godkendelser der vedrører anden lovgivning, for eksempel byggetilladelse, skal indhentes særskilt.

Henvendelse om afgørelsen kan ske til Varde Kommune, Erhvervscenteret - Landbrug.

Eventuelle udvidelser og ændringer af husdyrbrugets anlæg, som ikke fremgår af denne afgørelse, skal meddeles til – og godkendes af Varde Kommune inden disse gennemføres.

I henhold til husdyrbruglovens § 59a bortfalder godkendelsen, hvis den ikke er udnyttet, inden 6 år efter den er meddelt. Hvis en del af godkendelsen ikke er udnyttet, bortfalder godkendelsen for denne del.

3.1 Beskrivelse af projektet

Der har ind til nu været godkendelse til et dyrehold bestående af 23 småkalve fra 3-6 mdr. og 150 kviekalve fra 6-25,5 mdr. af tung race svarende til 60,1 DE jævnfør VVM-screeningen fra 2005.

Besætningen på husdyrbruget ophørte den 1. februar 2019 jævnfør CHR-registeret. Juridisk er VVM-screeningen fra 2005 stadig gældende, og derfor betegnes det ansøgte projekt som en udvidelse i forhold til den.

Ifølge den nugældende husdyrbrugslov skal der ikke længere søges om og gives godkendelse til et bestemt dyrehold, men om et bestemt produktionsareal. Det vil sige det areal, som dyrene på husdyrbruget kan opholde sig på.

Der søges om etablering af en slagtekalveproduktion ved byggeri af 8 kalvestalde á 220 meter x 6 meter pr. stald, som placeres i tilknytning til den eksisterende stald. Den eksisterende stald skal renoveres fra fast drænet gulv til dybstrøelse. Eksisterende gyllebeholder bliver teltoverdækket.

Der søges om følgende produktionsarealer:

- 600 m² dybstrøelse i eksisterende stald
- 7.360 m² dybstrøelse fordelt med 920 m² i hver af de 8 nyetablerede kalvestalde

3.2 Supplerende oplysninger

I forbindelse med sagsbehandlingen har Varde Kommune orienteret og indhentet oplysninger fra følgende:

- Idéfasen ved offentlig annoncering
- Interne høringer i Varde Kommune
- Nabohøring ved berørte naboer

3.3 Forudsætninger

Varde Kommune forudsætter, at projektet gennemføres og drives som beskrevet i ansøgningen, og at den generelt gældende lovgivning overholdes.

Miljøgodkendelsen meddeles på vilkår, der sikrer at kravene i § 27 i husdyrbrugloven opfyldes. Der stilles derfor følgende vilkår til husdyrbrugets anlæg:

4 Vilkår for miljøgodkendelsen

4.1 Produktionsarealer og opbevaringslagre

- a. Husdyrbruget må maksimalt have produktionsarealer og arealer med gødningsopbevaring, som det fremgår af tabel 1, og beliggende, som det fremgår af figur 7.

4.2 Drift og indretning

- a. Husdyrbrugets drift og indretning skal være i overensstemmelse med de oplysninger der fremgår af den miljøtekniske beskrivelse medmindre andet fremgår af afgørelsens vilkår.
- b. De vilkår der vedrører driften, skal være kendt af de ansatte/andre der er beskæftiget med den pågældende del af driften. Et eksemplar af miljøgodkendelsen skal til enhver tid være tilgængeligt for de personer, der har ansvaret for husdyrbrugets daglige drift.
- c. Ny stald (bygning nr. 1 på figur 7) må ikke bygges tættere end 25 meter fra markvandsboring DGU nr. 122.356 og DGU nr. 122.357, se figur 9.
- d. Er det tilfældet, at stalden (bygning nr. 1 på figur 7) bygges tættere end 25 meter fra en af markvandsboringerne DGU nr. 122.356 eller DGU nr. 122.357, skal den pågældende boring sløjfes af en autoriseret brøndborer samme år som stalden tages i drift. Dokumentation for autoriseret sløjfning skal fremvises til Varde Kommune.
- e. Der skal ansøges om etablering af et nyt spildevandsanlæg i forbindelse med de nye medarbejderfaciliteter med toilet, som etableres i den eksisterende stald.

4.3 Landskabsinteresser

- a. Placering, udformning, arkitektur og materialevalg af nybyggeri skal følge beskrivelsen i den miljøtekniske redegørelse.
- b. Bygningerne skal opføres i afdæmpede farver og i ikke-reflekterende materialer.
- c. Der skal etableres en støjvold nord for husdyrbruget i en højde på 3 meter, hvor skråningen anlægges med et forhold på minimum 1:3 på begge sider. Støjvolden skal på toppen have en bredde på 1 meter. Skråningens anlæg kan med fordel varieres, så volden på nogle steder bliver fladere. Se figur 3 og figur 4.
- d. Støjvolden mod nord skal beplantes med hjemmehørende buske og træer på toppen og på yderskråningen minimum som illustreret i figur 4.
- e. Støjvolden mod nord skal være færdigetableret, når det første nybyggeri ibrugtages.
- f. Beplantning skal være etableret senest 31. december samme år, som støjvolden er færdigetableret.
- g. Der skal etableres en nord-syd gående tre-rækket beplantning langs Skovvej. Beplantningen skal etableres i samtidighed med byggeriet af de 8 nye stalde. Det vil sige, hvis byggeriet af de 8 kalvestalde foretages i etaper fra nord mod syd, skal beplantningen som minimum følge etapebyggeriet. Beplantningen skal etableres i fire sektioner, som illustreret i figur 3.
- h. Beplantningen nord-syd må ikke etableres tættere end 2 meter fra vejkant.
- i. Det eksisterende læhegn syd og vest for marken, hvor de nye kalvestalde bygges, skal bevares og plejes, og om nødvendigt genplantes, så de også fremadrettet har en afskærmende effekt.

4.4 Ammoniakreducerende tiltag

- a. Produktionsarealet i de nye kalvestalde (bygning 1-8 på figur 7) på i alt 7.360 m² skal etableres med dybstrøelse.
- b. Produktionsarealet i den eksisterende stald på 600 m² skal etableres med dybstrøelse.
- c. Eksisterende gyllebeholder skal have fast overdækning i form af teltoverdækning med indvendigt skørt og påmonteret en tragt.
- d. Åbning af teltdugen må kun ske i forbindelse med omrøring, tømning og udbringning af gylle.
- e. Skader på teltoverdækningen skal repareres inden for en uge efter skadens opståen. Hvis en skade ikke kan repareres inden for en uge, skal der indgås aftale om reparation inden to hverdage efter skadens opståen. Tilsynsmyndigheden underrettes straks herom.
- f. Der skal føres en logbog for gyllebeholderen, hvori eventuelle skader på teltoverdækningen noteres med angivelse af dato for skaden samt dato for reparation. Logbogen skal opbevares på husdyrbruget i mindst fem år og forevises på tilsynsmyndighedens forlangende.

4.5 Opbevaring og håndtering af husdyrgødning

- a. Påfyldning af gylle til gyllevogn og lignende skal altid ske under opsyn.
- b. Der skal være en fastmonteret gylletragt på gyllebeholderen.
- c. Dybstrøelse fra kalvestaldene skal udmuges direkte i flytbare containere.
- d. Containere med fast husdyrgødning skal overdækkes med presenning efter endt udmugning og sættes på et befæstet areal med afløb til gyllesystemet indtil afhentning.

4.6 Lugt

- a. Hele husdyrbruget og dets omgivelser skal renholdes således, at lugtgener begrænses mest muligt.
- b. Hvis tilsynsmyndigheden skønner, at lugtgener i omgivelserne vurderes at være væsentligt større end der kan forventes ifølge grundlaget for miljøvurderingen, skal husdyrbruget lade foretage undersøgelse af muligheder for begrænsning af lugtkilder og/eller behandling af afkastluften. Undersøgelsens omfang vil blive fastsat af tilsynsmyndigheden på baggrund af en konkret vurdering af sagen. Lugtundersøgelser kan maksimalt kræves én gang pr. år. Virksomheden afholder selv omkostningerne til dokumentation, undersøgelser og målinger.

4.7 Støj og vibrationer

- a. Der skal etableres en jord/støjtold på 3 meter i højden nord for husdyrbruget. Det er uddybet i vilkår 4.3.c til 4.3.f.
- b. Der skal etableres en jord/støjtold på 2 meter i højden gående nord-syd langs Skovvej. Det er uddybet i vilkår 4.3.g til 4.3.k.
- c. Husdyrbrugets bidrag til støjbelastningen må, ved udendørs opholdsarealer ved boliger beliggende i landzone uden for eget skel, ikke overskride de anførte værdier 1,5 meter over terræn i frit felt:

Tidspunkt	Støjgrænser	Reference tidsrum
Dag		
Mandag - fredag kl. 07 - 18	55 dB(A)	8 timer
Lørdag kl. 07 - 14	55 dB(A)	7 timer
Lørdag kl. 14 - 18	45 dB(A)	4 timer

Tidspunkt	Støjgrænser	Reference tidsrum
Søn- og helligdag kl. 07 - 18	45 dB(A)	8 timer
Aften		
Alle dage kl. 18 - 22	45 dB(A)	1 time
Nat		
Alle dage kl. 22 - 07	40 dB(A)	½ time

Støjgrænser

- d. Støjens maksimalværdi må om natten ikke overstige ovenstående grænseværdier med mere end 15 dB(A) ved alle beboelser.
- e. Ved dokumentation for overholdelse af støjvilkår skal der ses bort fra kortvarig sæsonafhængig kørsel udenfor husdyranlægget f.eks. pløjning og høst.
- f. Hvis tilsynsmyndigheden vurderer det nødvendigt, skal husdyrbruget dokumentere, at støjvilkåret er overholdt. Dokumentationen skal belyse støjbelastningen med husdyrbruget i fuld repræsentativ drift. Dette kan dog højst kræves en gang årligt, såfremt ovennævnte støjgrænser overholdes.

Dokumentationen skal ske i form af resultat af en støjmåling udført efter retningslinjerne i Miljøstyrelsens vejledning nr. 5 og 6/1984, eller efter en beregning udført efter den nordiske beregningsmetode for ekstern støj fra virksomheder jf. Miljøstyrelsens vejledning nr. 5/1993. Ved ændringer skal den nyeste vejledning anvendes.

Er dokumentationen udført som beregning, skal den indeholde de oplysninger om beregningsforudsætningerne, som er nødvendige for vurdering af rigtigheden af beregningsresultaterne. Er dokumentationen udført som måling, skal driftsforholdene under målingen beskrives. Som udgangspunkt accepteres en ubestemthed på de målte eller beregnede støjbelastninger på max. +/- 3 dB(A).

- g. Målingerne eller beregningerne skal udføres af en person eller et laboratorium, som er akkrediteret af DANAK eller godkendt af Miljøstyrelsen til "Måling - ekstern støj".
- h. Resultaterne skal sendes til tilsynsmyndigheden senest 1 måned efter målingernes gennemførelse.

4.8 Støv

- a. Drift af anlægget må ikke medføre væsentlige støvgener uden for husdyranlægget.

4.9 Transport

- a. Den nyetablerede markvej må kun benyttes til transporter gående fra vest mod øst og ikke omvendt på grund af manglende oversigtforhold.
- b. Når de lovmæssige oversigtforhold er til stede efter nedrivning af bygningsmasse og fjernelse beplantning på Skovvej 6 (matrikel nr. 13b, Årre By, Årre) se figur 11, og der samtidig er givet en separat afgørelse fra Varde Kommune med tilladelse til vejadgang til Skovvej i den vestlige ende af ny vej kan transporter på den ny vej foregå i begge retninger.

4.10 Skadedyr

- a. Der skal på husdyrbruget foretages effektiv fluebekæmpelse i overensstemmelse med de til enhver tid nyeste retningslinjer fra Aarhus Universitet, Institut for Agroøkologi.
- b. Opbevaring af foder skal ske på en sådan måde, at der ikke opstår risiko for tilhold af skadedyr.

4.11 Spildevand, overfladevand og restvand

- a. Overfladevand fra befæstede arealer, som kan være forurenede med næringsstoffer, skal opsamles og udbringes i henhold til gældende regler.
- b. Tagbrønde og brønde i øvrigt indenfor en afstand på 15 meter fra stalde skal hæves minimum 10 cm over terræn, hvis de fører til dræn/vandløb.
- c. Der skal foreligge en udledningstilladelse fra Varde Kommune til udledning af husdyrbrugets overfladevand til Risbjerg Bæk, før nybyggeriet påbegyndes.

4.12 Oplag af olie, pesticider og øvrige kemikalier

- a. Opbevaring af kemikalier, samt spildolie og kemikalieaffald, skal foregå i rum med fast bund og uden mulighed for forurening af jord, afløbssystem, grundvand og vandløb.

4.13 Lys

- a. Driften må ikke medføre væsentlige lysgener uden for husdyrbruget.

4.14 Egenkontrol

- a. Dokumentation skal opbevares samlet, i papirform eller elektronisk, og være lettilgængelige for tilsynsmyndigheden. Dokumentationen skal fremvises til tilsynsmyndigheden på forlangende og skal gemmes minimum 5 år.

4.15 Uheld og risici

- a. Alle uheld og driftsforstyrrelser, herunder evt. spild på udendørs arealer, der kan medføre forurening, skal straks meddeles alarmcentralen (tlf.: 112) og efterfølgende Erhvervscenteret, Varde Kommune (tlf.: 7994 6800) / Miljøvagten 23 38 17 70.

4.16 Ophør

- a. Ved ophør af driften, skal der træffes de nødvendige foranstaltninger for at undgå forureningsfare. Alle opbevaringsanlæg skal tømmes og rengøres, og husdyranlægget skal fremstå i miljømæssig god stand.

5 Klagevejledning

Afgørelsen kan påklages til Miljø- og Fødevareklagenævnet i henhold til § 76 i Husdyrbrugloven af de klageberettigede, der fremgår af lovens §§ 84-87.

Hvis du ønsker at klage over afgørelsen skal du gøre det elektronisk og direkte til Miljø og Fødevareklagenævnet via Klageportalen. Du kan få adgang til Klageportalen via <https://kpo.naevneneshus.dk>

Din klage skal være modtaget senest den 23. juni 2021.

Det er en betingelse for behandling af din klage, at du indbetaler et gebyr.

Vejledning om hvordan du klager og om gebyrordningen kan du finde på <https://kpo.naevneneshus.dk>

Samme sted fremgår det også, at der er visse særlige forhold, som kan begrunde en undtagelse fra kravet om at klage via Klageportalen.

Har du brug for yderligere oplysninger eller hjælp til Klageportalen, kan du kontakte nh@naevneneshus.dk eller tlf. 7240 5600.

Såfremt afgørelsen ønskes indbragt for domstolene, skal søgsmål være anlagt inden 6 måneder fra afgørelsens offentliggørelse samt være i overensstemmelse med § 26 i forvaltningsloven.

6 Offentliggørelse

Offentliggørelse af afgørelsen sker på Digital MiljøAdministration <https://dma.mst.dk/> under "Offentliggørelser", den 26. maj 2021.

På Varde Kommunes vegne den 26. maj 2021

Susanne Seested

Landbrugssagsbehandler

Kopi sendt til:

- Lisbeth Tønning, SAGRO, e-mail: lit@sagro.dk
- Styrelsen for Patientsikkerhed, Tilsyn og Rådgivning Syd, Nytorv2, 1. sal, 6000 Kolding, e-mail: trsyd@stps.dk
- Danmarks Fiskeriforening, Nordensvej 3, Taulov, 7000 Fredericia, e-mail: mail@dkfisk.dk
- Ferskvandsfiskeriforeningen for Danmark, v. Niels Barslund, Vormstrupvej 2, 7540 Haderup, e-mail: nb@ferskvandsfiskeriforeningen.dk
- Arbejderbevægelsens Erhvervsråd, Reventlowsgade 14,1, 1651 Kbh.V, e-mail: ae@ae.dk
- Forbrugerrådet, Fiolstræde 17, 1017 Kbh.K, e-mail: fbr@fbr.dk
- Det Økologiske Råd, Blegdamsvej 4B, 2200 Kbh.N, e-mail: husdyr@ecocouncil.dk
- Danmarks Sportsfiskerforbund, Skyttevej 5, 7182 Bredsten, e-mail: lbt@sportsfiskerforbundet.dk
- Danmarks Naturfredningsforening, Masnedøgade 20, 2100 København Ø, e-mail: dnvarde-sager@dn.dk
- Dansk Ornitologisk Forening, Vesterbrogade 140, 1620 Kbh.V, e-mail: natur@dof.dk samt lokalforeningen for sydvestjylland e-mail: varde@dof.dk
- Arkvest, post@arkvest.dk

7 Miljøteknisk beskrivelse og vurdering

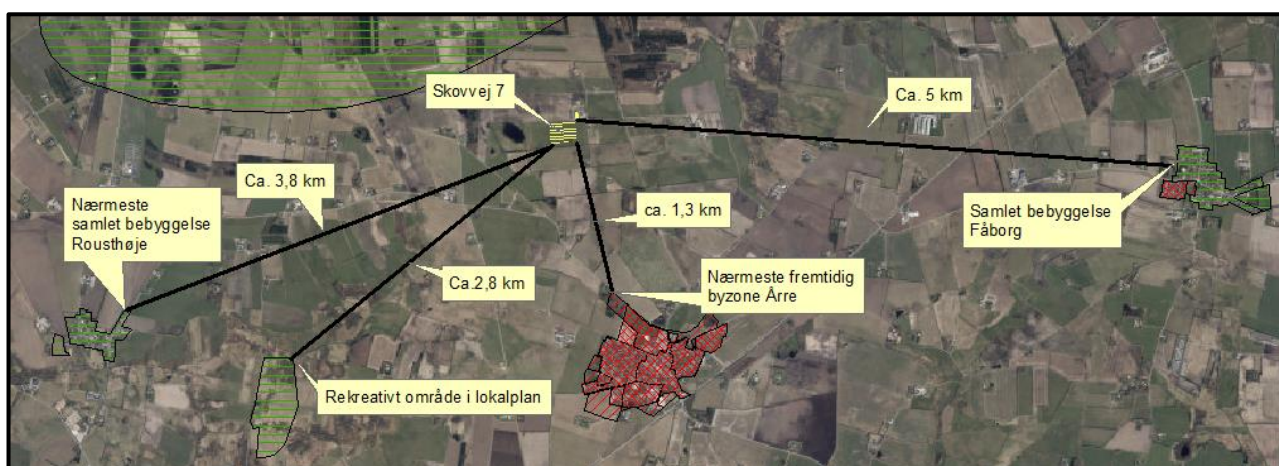
Beliggenhed, landskab og kulturmiljø

7.1 Beliggenhed

Husdyrbruget ligger på adressen Skovvej 7, 6818 Årre ca. 1,3 km nord for nærmeste fremtidige byzone Årre, se figur 1.

Nærmeste samlede bebyggelse er Byvejen 39 ved Roushøje, som ligger ca. 3,8 km sydvest for husdyrbruget. Dernæst følger Fåborgvej 19 ved Fåborg, som ligger ca. 5 km øst for husdyrbruget, se figur 1.

Desuden er der et rekreativt område i lokalplanen (KL 17), som ligger mellem Roushøje og Årre ca. 2,8 km sydvest for husdyrbruget.



Figur 1. Husdyrbruget i forhold til nærmeste fremtidige byzone Årre, nærmeste samlet bebyggelse ved Roushøje og dernæst Fåborgvej 19 ved Fåborg. Derudover er der et rekreativt område mellem Roushøje og Årre. Det grønne område mod nord er vindmølleområde.

Nærmeste nabo uden landbrugspligt er Skovvej 9, som ligger ca. 71 meter nord for husdyrbruget, se figur 2. I samme figur ses en oversigt over de øvrige naboer.



Figur 2. Oversigt over naboer til Skovvej 7, hvor nærmeste nabo uden landbrugspligt er Skovvej 9 ca. 71 meter nord for husdyrbruget.

Varde Kommune vurderer at beliggenheden er tilstrækkeligt beskrevet.

7.2 Afstandskrav

Afstandskravene i henhold til § 6 i Husdyrbruqløven er overholdt, da husdyrbrugets anlæg ikke er beliggende:

- i et eksisterende eller ifølge kommuneplanens rammedel fremtidigt byzone- eller sommerhusområde
- i et område i landzone, der i lokalplan er udlagt til boligformål, blandet bolig og erhvervsformål eller til offentlige formål med henblik på beboelse, institutioner, rekreative formål og lign.,
- i en afstand mindre end 50 m fra ovennævnte områder eller
- i en afstand mindre end 50 m fra en nabobeboelse.

Alle afstandskrav i henhold til § 8 i husdyrbrugloven er overholdt:

- ikke almene vandforsyningsanlæg (25 m)
- almene vandforsyningsanlæg (50 m)
- vandløb, dræn og søer (15 m)
- offentlig vej og privat fællesvej (15 m)
- levnedsmiddelvirksomhed (25 m)

- beboelse på samme ejendom (15 m)
- naboskel (30 m)

Placeringen af bygning 1, den nordligste beliggende kalvestald (se figur 7) bliver 25 meter fra markvandsboring DGU nr. 122.356 og DGU nr. 122.357 jævnfør tilgængeligt kortmateriale. Er det tilfældet, at stalden (bygning nr. 1 på figur 7) bygges tættere end 25 meter fra en af de nævnte markvandsboringer, kan Varde Kommune ikke dispensere for afstandskravet, da undergrunden er sand uden beskyttende lerlag. Kan overstående afstandskrav til den ene eller begge boringer ikke overholdes skal den pågældende eller begge boringer sløjfes af en autoriseret brøndborer samme år som stalden tages i drift. Dokumentation for autoriseret sløjfning skal fremvises til Varde Kommune. Det stilles som vilkår i afsnit 4.

7.3 Landskab og kulturmiljø

I forbindelse med sagsbehandlingen er husdyrbrugets beliggenhed i forhold til udpegningerne i Varde Kommunes Kommuneplan 2017 samt andre udpegninger blevet gennemgået. Husdyrbrugets anlæg ligger **indenfor**

- Landzone
- Åbne landbrugslandskaber
- Egnede områder til store husdyrbrug
- Særligt værdifulde landbrugsområder
- Skovrejsningsområder – plangrundlag KP17
- Hovedindsatsområder
- El-kabler (større over 150 KV)

Af Kommuneplan 2017 for Varde Kommune fremgår det blandt andet, at:

Anvendelse af reflekterende materialer i **det åbne land** (Landzone) skal søges begrænset og om nødvendigt afskærmes.

I åbne **landbrugslandskaber** skal store tekniske anlæg, herunder store husdyrbrug med mere end 500 dyreenheder tilpasses landskabets karakter.

Områder til placering af **store husdyrbrug** skal friholdes for udvikling, der er i modstrid med etablering af store landbrugsbygninger og –anlæg.

I **særligt værdifulde landbrugsområder** skal det sikres, at arealerne kan anvendes længst muligt til landbrugsmæssige formål før overgangen til anden anvendelse.

I **særligt værdifulde landbrugsområder** med **skovrejsningsinteresser** har skovrejsning høj prioritet. Byggeri, der er erhvervsmæssigt nødvendigt for en ejendoms drift som landbrug og som opføres i tilknytning til ejendommens hidtidige bebyggelsesarealer er dog først gældende jævnfør § 17 stk. 2 i naturbeskyttelsesloven.

Hovedindsatsområder udgør rammen for de områder, hvor kommunen vil prioritere indsatsen inden for pleje og naturopretning. Hovedindsatsområderne fastlægger samtidig hovedstrukturen i det vidt forgrenede netværk af økologiske forbindelseslinjer i kommunen.

I denne sag er det de eksisterende driftsanlæg og den nordlige del af den kommende jordvold som ligger inden for hovedindsatsområder. Varde Kommune vurderer, at det ansøgte projekt ikke er i modstrid med kommuneplanens retningslinjer for hovedindsatsområdet, da anlægsarealet er almindelig intensiv agerjord.

Det nærmeste beskyttede sten- eller jorddige ligger i et markskel ca. 500 meter nord for husdyrbruget. Ca. 507 meter sydøst for det kommende nybyggeri er der også et beskyttet sten- eller jorddige. Ingen af digerne bliver berørt af udvidelsen.

Kalvestaldenes vestlige gavle (bygning 1-8 i figur 7) ligger ca. 185 meter fra en eksisterende jord-el-kabel over 150 KV. Energinet Eltransmission A/S oplyser, at de ikke har bemærkninger til etablering af det ansøgte nybyggeri.

Nybyggeriet sker udenfor beskyttelseslinje for fredede fortidsminder, å-beskyttelseslinje, sø-beskyttelseslinje, strand-beskyttelseslinje og skov-byggelinje.

Ansøger oplyser:

Nybyggeriet er erhvervsmæssigt nødvendigt for den ønskede husdyrproduktion med slagtekalve.

De nye kalvestalde etableres i tilknytning til ejendommens eksisterende bebyggelsesarealer. Placeringen i forhold til eksisterende byggeri er valgt, for at overholde afstandskravet til markvandsboring DGU nr.122.356. Mod offentlig vej bliver det nye driftsområde afskærmet af en jordvold og et trærækket læhegn. Mod nord afskærmes laden, eksisterende stald og gylletanken med en jordvold og et læhegn. Materialet i gavl og sider bliver grå beton med mørkt ståltrapezpladetag, se figur 5.

Der er etableret teltoverdækning på gylletanken med en totalhøjde på ca. 5,5 meter, som vil være synlig i landskabet. Ud for hver af de 8 kalvestaldes østvendte gavlender opsættes en fodersilo med en højde på ca. 8 meter. Siloerne er hvide/grå. Teltoverdækningen og siloerne vil kunne ses over jordvolden men vil med tiden blive afskærmet af det læhegn, som etableres.

Vurdering

På grund af bygningernes afdæmpede farve og den afskærmende beplantning vurderer ansøger, at den ansøgte udvidelse ikke vil skæmme landskabsoplevelsen, hverken for forbigående eller naboer. Ved at indpasse det nye byggeri på denne måde forebygges og afhjælpes uheldige landskabsoplevelser ved byggeriet.

Varde Kommune har modtaget nabobemærkninger om støj i naboorienteringen. Emnet er behandlet i afsnit 4.7 "Støj og vibrationer". Konklusionen i det afsnit er landmandens ønske om at etablere en støjvold nord for husdyrbruget. Varde Kommune har foretaget en landskabsvurdering af byggeriet og støjvolden.

Varde Kommunes beskrivelse og vurdering af landskab

Området er i Kommuneplan 2017 udpeget som landbrugslandskab egnet til store husdyrbrug og et særligt værdifuldt landbrugsområde. I Kommuneplan 2017 er følgende retningslinjer beskrevet: Åbne landbrugslandskaber 19.3: Store tekniske anlæg, herunder store husdyrbrug med mere end 500 dyreenheder, skal tilpasses landskabets karakter.

Særligt værdifulde landbrugsområder: Inden for de særligt værdifulde landbrugsområder prioriteres arealanvendelsen til landbrugsformål højt.

Store husdyrbrug: Egnede områder til placering af store husdyrbrug, er udpeget, hvor landbruget har de bedste udviklingsmuligheder og størst investeringssikkerhed. I disse områder findes kun få beskyttelseshensyn i det åbne land, særligt i forhold til landskabs-, natur- og miljøinteresserne, hvorfor områderne vurderes at være særligt robuste i forhold til placering af sådant byggeri.

Ved besigtigelse af området bliver det tydeligt, at der er tale om et åbent og forholdsvis fladt terræn med mulighed for lange kig i landskabet. Området er karakteriseret af spredte læhegn.

Der er eksisterende beplantning med læhegn mod syd og vest for de ansøgte kalvestalde.

Skovvej nr. 6 har stuehus få meter fra vejen og marken, hvor kalvestaldene ønskes placeret. Skovvej nr. 9 er beliggende ca. 70 m nord for de eksisterende stalde og gyllebeholder.

Vurdering

Området for etablering af en tyreproduktion er udpeget som landbrugslandskab, egnede områder til store husdyrbrug og særligt værdifuldt landbrugsområde. Det betyder, at kommunalbestyrelsen har vurderet, at lige netop dette område er et godt egnet område for store husdyrbrug.

Kalvestaldene vil blive et markant byggeri i området på grund af antallet af stalde og højden på siloerne. Dét og nærheden til nabobeboelsen mod nord gør, at der stilles vilkår om afskærmende beplantning langs Skovvej samt nord for de eksisterende stalde og gyllebeholder.

Beplantningen skal bestå af egnstypiske læhegns-træer og buske, og må ikke indeholde invasive arter. Hent evt. inspiration i denne folder: https://mst.dk/media/204868/skov-info_nr_13.pdf

I forbindelse med opførelse af jord/støjvolden mod nord, stilles der vilkår om beplantning på volden og en placering af den nordlige vold, så den følger terrænet.

Støjvolden vil fremstå som et højere element som bryder med det flade åbne landskab. Derfor er beplantning på volden nødvendigt, for at få den til at falde mere naturligt ind i landskabet. Af landskabelige hensyn anbefales en højde af støjvolden på 3 meter og så fladt skrånende skrænter som muligt i forholdet minimum 1:3. og et fladt stykke på toppen i en bredde på 1 m. Dette både af hensyn til at indpasse volden i landskabet og af hensyn til beplantningens vækstbetingelser.

Figur 4 illustrerer udformning og beplantning af den nordlige vold. Placering og form er tilpasset landskabets terræn og ansøgers ønske om mest mulig plads på marken til yderligere beplantning over mod nabo i nr. 9. Beplantningen på figur 4 skal ses som et minimum af beplantning på og foran volden set udefra. Vælger ansøger at plante mere er det fint, da det vil hjælpe med at mindske støjvoldens dominans i landskabet.

Af hensyn til trafikale oversigtsforhold skal afstanden fra vejen og hen til foden af volden være minimum 2 x voldens højde. Med en tre meter høj støjvold skal foden af volden således være minimum 6 meter fra vejkant.

Der skal etableres afskærmende beplantning langs Skovvej i form af et tre-rækket læhegn i fire sektioner, som illustreret i figur 3, som giver en visuel afskærmende effekt i landskabet samtidigt med at husdyrbruget får udkig.

Eksisterende læhegn syd og vest for marken, hvor de nye kalvestalde bygges, skal bevares og plejes, og om nødvendigt genplantes, så de også fremadrettet har en afskærmende effekt. Det er markeret med mørkegrønt i figur 3.

Vilkår vedrørende støjvolden og beplantning fremgår af afsnit 4.3 Landskabsinteresser og afsnit 4.7 Støj og vibrationer.



Figur 3. Beliggenhed af ny jord/støjvold med beplantning (lysgrøn), ny beplantning langs Skovvej og eksisterende læhegn (mørkegrøn), som skal bevares og vedligeholdes.



Figur 4. Nordlig støjvold med spredt beplantning. Volden følger højdekurverne og flader lidt ud på hjørnet for at tilpasses terrænet. Der stilles vilkår om minimum spredt beplantning som illustreret, hvor særligt enderne skjules med træer og buske. Beplantningen skal både være på top og yderskråning.

Varde Kommune vurderer at

- alle nybyggerierne er erhvervmæssigt nødvendige for at drive landbrugsdriften med slagtekalve
- udvidelsen ikke er i strid med Kommuneplan 2017 for Varde Kommune
- det samlede bygningsanlæg vil fremstå som en driftsmæssig enhed
- de nye driftsbygninger, ved overholdelse af de stillede vilkår, ikke ændrer væsentligt på oplevelsen af landskabet, samt at det ikke vil få indflydelse på udpegede kulturmiljøer
- at udvidelsen, og de deraf følgende ændringer i området, ikke vil være i strid med hensynet til kulturhistoriske interesser.

Varde Kommune stiller af hensyn til landskabsinteresser vilkår om at bygningerne skal opføres i afdæmpede farver og i ikke-reflekterende materialer. De øvrige vilkår ses i afsnit 4.

Husdyrhold og drift

7.4 Samdrift og biaktiviteter

Ansøger oplyser at:

Udover Skovvej 7, 6818 Årre ejer og driver Tranbjerg Østergaard A/S også ejendommene på Meldhedevej 3, Eskærdalsvej 11 og Riisagervej 4.

Ejendommene kan hver især drives som selvstændige enheder, og det vurderes, at der ikke er tale om en teknisk og forureningsmæssig forbindelse, jf. Husdyrlovens § 16c, imellem Skovvej 7 og de tre førnævnte ejendomme. Der ansøges derfor en særskilt miljøgodkendelse til husdyrproduktionen på Skovvej 7. Der er ingen biaktiviteter på husdyrbruget.

Varde Kommune tilslutter sig ovenstående vurdering.

7.5 Indretning

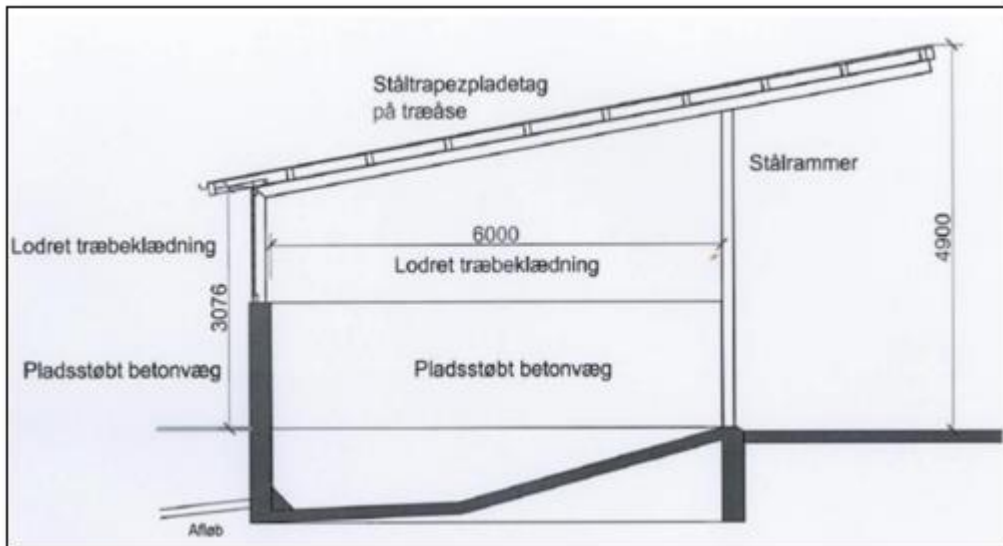
Oversigt over husdyrbrugets bygninger fremgår af figur 7.

Ansøger oplyser i miljøkonsekvensrapporten:

Der ansøges om etablering af otte kalvestalde á 220 meter i længden og 6 meter i bredden, som bygges i tilknytning til eksisterende byggeri. Den eksisterende stald ombygges til dybstrøelsesstald i den nordlige ende. I den sydøstlige side bliver der et kalvesorteringsrum. Mod sydvest bliver der ombygget til medarbejderfaciliteter. Den eksisterende gylletank får teltoverdækning.



Figur 5. Visualisering af kalvestalde. *Kalvestaldene bliver etableret parvis med deres åbne langside mod hinanden. Der bliver 13 meter fra væg til væg mellem staldenes åbne langside og arealet imellem bliver befæstet. Den anden langside af kalvehusene er tillukket. De tillukkede langsider vil vende mod hinanden med en afstand på 25 meter. I det areal bliver der etableret en afgrøde (græs). Ved de østvendte gavleender på de 8 kalvestalde bliver der opsat en 8 meter høj stålsilo til kalvefoder. Figur udarbejdet af ansøger.*



Figur 6. Tværsnit af en kalvestald. Figur udarbejdet af ansøger.



Figur 7. Situationsplan med oversigt over husdyrbrugets bygninger. Figur udarbejdet af ansøger.

Bygning 1-8

Bygning 1-8 er etablering af 8 kalvestalde med naturlig ventilation. Hver enkel kalvestald er på 1.320 m² med en længde på 220 meter og en bredde på 6 meter. Materialet i gavl og sider bliver grå beton med mørkt ståltrapezpladetag. Kalvestaldene er åbne i den ene langside. Hvor de åbne langsider vender mod hinanden er der 13 meter mellem staldene, hvor arealet imellem bliver befæstet.

Den anden langside af kalvestaldene er tillukket. Der hvor de tillukkede sider vender mod hinanden, er der 25 meter mellem staldene, hvor der etableres en afgrøde (græs).

Staldsystemet er dybstrøelse.

Der etableres et befæstet areal/en forplads med en bredde på 15 meter langs kalvestaldenes gavlender både mod vest og øst, se figur 8, hvor disse områder er markeret med sort.

Ved hver østgavl af de otte kalvestalde bliver der opsat en 8 meter høj stålsilo til foder med en kapacitet på 20 tons pr. silo, se figur 9 for placering af siloer.

Der søges om:

- Alle kvæg på 920 m² dybstrøelse pr. kalvestald og med 8 kalvestalde i alt svarer det til 7.360 m² dybstrøelse.

Bygning Stald

Det er en eksisterende sengestald med fast drænet gulv fra 2008 på 1.425 m². I fremtidig drift vil gulvsystemet i staldens nordlige ende ændres til 300 m² dybstrøelsesareal på hver side af eksisterende foderbord, det vil sige 600 m² i alt. I staldens sydlige ende vil der på den østlige side af foderbordet være sorteringsområde til kalve. Arealet til kalvesortering rengøres efter brug, og er derfor ikke angivet som produktionsareal. I den sydvestlige side af foderbordet skal der være medarbejderfaciliteter med toilet. Der søges om:

- Alle kvæg på 600 m² dybstrøelse

Sorteringsområde

Den sydøstlige del af den eksisterende sengestald er ikke ansøgt som et produktionsareal. I henhold til Miljøstyrelsens vejledning skal et sådant areal rengøres effektivt senest 4 timer efter, at dyrene har forladt arealet. Rengøringskravet skal ses i lyset af forudsætningen om, at der kun i meget begrænset omfang vil være ammoniakemission fra disse arealer, fordi de kun anvendes kortvarigt, og fordi der ikke er gødningsoverflade, fordi arealerne rengøres. At rengøringen skal være effektiv betyder, at på kalvesorteringsområdet skal alle gødningsrester så vidt muligt fjernes, f.eks. med en højtryksrenser eller lign.

Gylletank

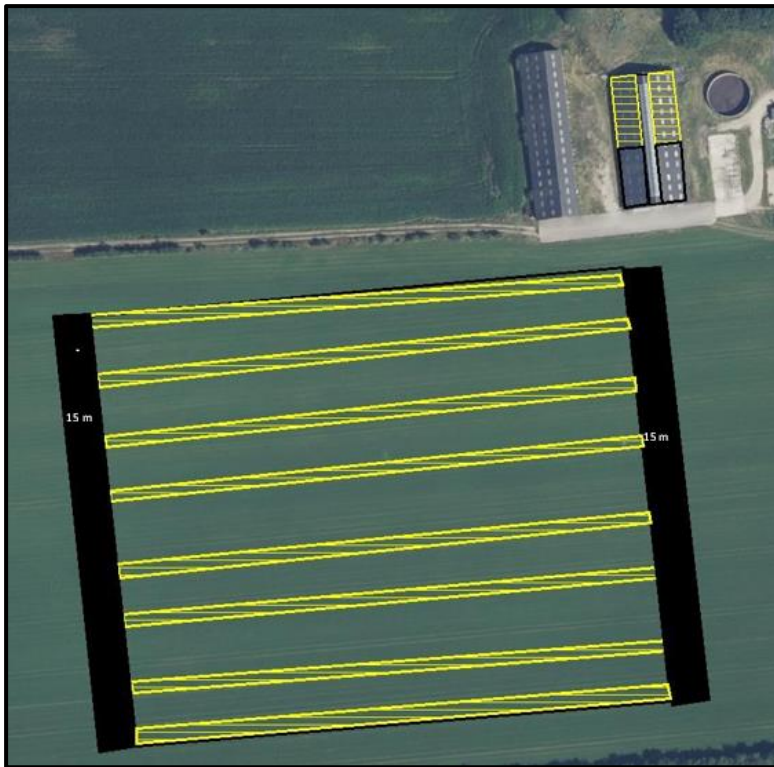
Eksisterende gylletank fra 1992 som teltoverdækkes i ansøgt drift og tanken får dermed en maksimal højde på i alt ca. 5,5 meter.

Der søges om:

- Gødningsopbevaringsareal på 237 m², som er gylletankens overfladeareal.

Lade

Eksisterende lade fra 2008 med korntørringsanlæg og opbevaring af halm.



Figur 8. De nye produktionsarealer med dybstrøelse (markeret med gult) og de to nye befæstede arealer/forpladser af en bredde på 15 meter ved kalvestaldenes gavliender mod øst og vest. Der bliver også etableret nyt befæstet areal mellem kalvestaldene, hvor de vender mod hinanden. Figur udarbejdet af ansøger.



Figur 9. Oversigtskort med angivelse af placering af udendørs belysning, vandboringer, affaldscontainer, døde dyr, hovedhane til vand, eltavle, fodersiloer og beplantning nord-syd. Jordvold og beplantning mod nord er ikke med her. Figur udarbejdet af ansøger.

Varde Kommune vurderer at indretningen er tilstrækkelig beskrevet.

Der stilles vilkår om, at husdyrbrugets indretning og drift skal være i overensstemmelse med de oplysninger der fremgår af denne miljøtekniske beskrivelse.

7.6 Produktionsarealers og opbevaringslagres størrelse

I tabel 1 ses produktionsarealets og gødningsopbevaringslagerets størrelse for 8 år siden, som nuværende drift og som ansøgt drift.

Bygning	Staldsystem / type af opbevaringsanlæg	Dyretype / gødningstype	8 årsdrift, m ²	Nudrift, m ²	Ansøgt, m ²
1	Dybstrøelse	Alle kvæg	0	0	920
2	Dybstrøelse	Alle kvæg	0	0	920
3	Dybstrøelse	Alle kvæg	0	0	920
4	Dybstrøelse	Alle kvæg	0	0	920
5	Dybstrøelse	Alle kvæg	0	0	920
6	Dybstrøelse	Alle kvæg	0	0	920
7	Dybstrøelse	Alle kvæg	0	0	920
8	Dybstrøelse	Alle kvæg	0	0	920
Stald	Dybstrøelse	Alle kvæg	0	0	600
Stald	Fast drænet gulv med skraber og ajlefløb	Malkekøer, kvier og stude	1.130	1.130	0
Gylletank	Med teltoverdækning	Flydende	237	237	237

Tabel 1. Produktionsarealers og gødningsopbevaringslagerets størrelse.

Produktionsarealets størrelse for 8 år siden og i nudrift er godkendt i en VVM-screening fra 2005.

Varde Kommune vurderer at produktionsarealet er tilstrækkeligt beskrevet.

7.7 Vand, energi og klima

Ansøger oplyser:

Vand

Vandforbruget på denne bedrift anvendes primært til drikkevand, markvanding og når staldene rengøres med højtryksrensere. Ved fuld udnyttelse af staldanlægget vil vandforbruget stige, som følge af flere dyr.

I alle stalde anvendes der drikkekopper, hvor ventilen er placeret så dyrene skal have mulen ind mod den, hvorved vandspild undgås. Lækager identificeres, stoppes og repareres hurtigst muligt.

Vurdering

Der er hele tiden fokus på at minimere vandforbruget, i forbindelse med daglig drift. Det vurderes derved at brugen af naturressourcer sker på en forsvarlig måde.

Energi

På ejendommen anvendes der energi i form af el. Elforbruget anvendes hovedsagligt til belysning, udfodring og tørring af afgrøder. Af energibesparende teknikker kan nævnes, lavenergipærer (LED). Udendørs belysning er dagslysstyret eller har bevægelsescensor. Der er naturlig ventilation i staldene.

Vurdering

Der er hele tiden fokus på at minimere energiforbrug, i forbindelse med daglig drift. Det vurderes derved at brugen af naturressourcen sker på en forsvarlig måde. Det vurderes derfor at der på ejendommen er fokus på besparelse af energi, og driften af husdyrbruget forventes ikke at medføre væsentlige følgevirkninger for miljøet på baggrund heraf.

Klima

Klimapåvirkninger søges begrænset ved at holde fokus på energiforbrug og transporters så CO₂-belastningen minimeres så vidt muligt.

Denne ejendom bidrager til klimaindsatsen med bl.a. følgende tiltag:

- Der anvendes LED-belysning i staldene, som minimerer elforbruget.
- Overdækning af gyllebeholderen reducerer metanudledningen, pga. at der skabes et bedre miljø for visse mikroorganismer, som er drivhusgasreducerende.
- Husdyrgødning afsættes til biogas, hvor gyllen bidrager til produktion af elektricitet og varme. Afgasning af husdyrgødning reducerer jf. energistyrelsen udledningen af drivhusgasser fra ejendommens husdyrhold og er medvirkende til at nedsætte udledningen af CO₂ fra afbrænding af fossil energi ved at erstatte fossil energi med naturgas. Gødskningen med biogasyggle har en lavere lattergas emission end fra rågylle.
- Arealerne ligger forholdsvis samlet. Gyllen leveres retur fra biogasanlægget direkte i de tanke der ligger nær ved de arealer, gyllen skal udbringes på. Derved minimeres vejtransporten med traktor og gyllevogn. Det bidrager til et lavere forbrug af brændstof. CO₂-udledningen er lavere ved transport med lastbil fremfor traktor.
- Der er god opbevaringskapacitet til flydende husdyrgødning. Derved kan gyllen gemmes og udbringes på det mest optimale tidspunkt i forhold til afgrødens mulighed for kvælstofoptag, hvilket vil begrænse omdannelsen af kvælstof til lattergas.

Der er en særskilt indvindingstilladelse til egne boringer.

Varde Kommune vurderer, at forhold omkring vand, energi og klima er tilstrækkeligt beskrevet.

7.8 Affald

Ansøger oplyser i miljøkonsekvensrapporten:

Husdyrbruget er omfattet af kommunens til enhver tid gældende Regulativ for Erhvervsaffald, og er dermed forpligtet til at kildesortere og bortskaffe alt erhvervsaffald i henhold til denne og den til enhver tid gældende Affaldsbekendtgørelse.

I den daglige drift vil der være en række affaldsprodukter til bortskaffelse via kommunale ordninger og modtagestationer. Affaldet tilstræbes opbevaret og bortskaffet i overensstemmelse med affaldsregulativerne for Varde Kommune.

Fast affald:

Dagrenovation samt halmsnøre og mælkepulversække fra bedriften fyldes i en affaldscontainer i laden. Affaldscontaineren tømmes hver uge via af privat firma.

Forbrændingseget affald fra produktionen opbevares i laden, og som afleveres på den kommunale modtagestation løbende.

Ikke forbrændingseget affald (f.eks. eternit, glaserede fliser og tegl, imprægneret træ o.l.): Normalt forefindes der ikke "ikke forbrændingseget affald" på ejendommen, men i tilfælde af den type affald opstår, så bortskaffes det til kommunal genbrugsplads. Eventuelt jernaffald bortskaffes til skrothandler.

Farligt og klinisk risikoaffald:

Farligt affald som f.eks. lysstofrør, el-spærepærer, oliefiltre, batterier eller spraydåser indsamles i servicerum/værksted. Brugte batterier tages ofte med retur af leverandør. Andet leveres til kommunal modtagestation.

Kanyler, flasker og knive opsamles og afleveres til dyrlæge og genbrugsplads.

Der forefindes ikke medicinrester på ejendommen.

Olie- og kemikalieaffald:

Der forefindes ikke smøreolie og pesticidaffald på ejendommen, da markdriften foregår fra Riisagervej og det vil sige, at der skiftes olie på Riisagervej.

Vurdering

Affald opbevares og bortskaffes i overensstemmelse med gældende lovgivning og affaldsdirektiver, og det vurderes ikke at håndteringen heraf kan medføre risiko for forurening af miljøet.

Husdyrbruget er omfattet af Varde Kommunes til enhver tid gældende Regulativ for Erhvervsaffald, og er dermed forpligtet til at kildesortere og bortskaffe alt erhvervsaffald i henhold til denne og den til enhver tid gældende Affaldsbekendtgørelse.

Varde Kommune gør opmærksom på at afbrænding af affald er ikke tilladt. Jævnfør § 1, stk. 2 i Miljøministeriets bekendtgørelse nr. 1459 af 7. december 2015 om "Forbud mod markafbrænding af halm mv." er det dog tilladt at foretage afbrænding af våde halmballer og halm, der har været anvendt til overdækning og lignende. Brandmyndigheden skal orienteres inden afbrændingen iværksættes.

Ønskes der afleveret affald på kommunal genbrugsplads, skal husdyrbruget være tilmeldt genbrugsordning for erhverv.

Varde Kommune vurderer ud fra ansøgers redegørelse at affald opbevares, håndteres og bortskaffes miljømæssigt forsvarligt på husdyrbruget.

7.9 Reststoffer

Ansøger oplyser i miljøkonsekvensrapporten:

Reststoffer (olie, rengøringsmidler, kemikalier)

Opbevaring af reststoffer skal ske på en forsvarlig måde, så der ikke er risiko for afløb til jord, kloak, overfladevand eller grundvand.

Olie

I laden opsættes der en olietank på 1.200 l, som står på fast bund uden afløb.

Kemikalier og pesticider

Der er ingen pesticider på ejendommen. På ejendommen anvendes der kemikalier i form rengøringsmidler. Ved vask af stalde anvendes iblødsætning med sæbe og højtryksrensere. Rengøringsmidlerne opbevares i eksisterende stald.

Nødvendige rengøringsmidler bruges op i ejendommens drift, hvorved der normalt ikke er kemikalieaffald til bortskaffelse. Hvis reglerne ændres så et kemikalie, der tidligere har været benyttet på ejendommen, bliver ulovligt at bruge, bortskaffes eventuelle rester hurtigst muligt til Kommunal modtagestation.

Vurdering

På den baggrund vurderes det, at reststoffer opbevares og håndteres miljømæssigt forsvarligt på ejendommen.

Varde Kommune gør opmærksom på, at opbevaring af dieselolie skal ske i overjordiske tanke i en typegodkendt beholder på varigt og stabilt underlag, og der må ikke være risiko for afløb til jord, kloak, overfladevand eller grundvand.

Varde Kommune vurderer ud fra ansøgers redegørelse, at reststoffer opbevares og håndteres miljømæssigt forsvarligt på husdyrbruget.

7.10 Husdyrgødning - produktion, opbevaring og udbringning

Da der af ansøgningen ikke fremgår nogen besætningsstørrelse, men udelukkende produktionsarealer i staldene, er det ikke muligt at udregne en præcis produktion af flydende og fast husdyrgødning.

Opbevaringsanlæg for flydende husdyrgødning skal have en kapacitet, der er tilstrækkelig til, at udbringningen kan ske i overensstemmelse med reglerne i Husdyrgødningsbekendtgørelsen. Efter de gældende regler vil dette normalt svare til 9 måneders flydende husdyrgødningsproduktion. Det er et forhold Varde Kommune følger op på ved miljøtilsyn, når der er et aktuelt dyrehold på husdyrbruget.

Ansøger oplyser:

På ejendommen er der ingen gyllestaldsystemer, fordi der i ansøgt drift renoveres fra et staldsystem med gylle til et staldsystem med dybstrøelse.

På husdyrbruget er der en samlet opbevaringskapacitet til flydende husdyrgødning på 998 m³, se tabel 2.

Opbevaringsanlæg	Opførelsesår / seneste kontrol	Kapacitet (m ³)	Overfladeareal (m ²)	Teknologi
Gyllebeholder	1992 / 2014	998	237	Teltoverdækning
I alt	-	998	-	-

Tabel 2. Husdyrbrugets opbevaringskapacitet.

Flydende husdyrgødning i den ansøgte drift omfatter gødningsvand fra dybstrøelsesstaldsystemerne og hvad, der i øvrigt ledes til gylleanlægget i form af vaskevand mv.

Den flydende husdyrgødning fra staldene pumpes via fortanken til gyllebeholderen. I fortanken er der en elpumpe, der pumper gyllen via jordledning til gyllebeholder. Gyllebeholderen tømmes vha. sugekran på gyllevogn. Biogasselskabet leverer returgylle i gyllebeholderen.

Dybstrøelse læsses direkte i flytbare containere ved udmugning. Vi investerer i en kroghejsevogn med flere containere, så vi selv kan flytte containerne efter behov ved udmugning. Efter endt udmugning bliver de overdækket med presenning, og enten afhentet til biogas, eller kørt til Riisagervej 4 til omlæsning. Proceduren med den hurtige overdækning af dybstrøelsen med presenning og den hurtige bortskaffelse af dybstrøelsen væk fra husdyrbruget er for sikre mindst mulig gene for naboer på de dage, hvor der håndteres dybstrøelse. Det vurderes hermed, at husdyrgødningsbekendtgørelsens generelle krav til håndtering og opbevaring af husdyrgødning er tilstrækkelig til beskyttelse af omgivelserne.

Varde Kommune vurderer, at produktion og opbevaring af husdyrgødning er tilstrækkeligt beskrevet.

7.11 Foderopbevaring

Ansøger oplyser følgende:

Halm, mælkepulversække og råvarer opbevares i laden. Kraftfoder til kalvene i de ny kalvehuse opbevares i 8 stålsiloer med en kapacitet på 20 tons hver.

Det vurderes at foder opbevares, så der er mindst mulig risiko for forurening.

Varde Kommune vurderer, at opbevaring af foder er tilstrækkeligt beskrevet og at foderet opbevares miljømæssigt forsvarligt på husdyrbruget.

Forurening og gener fra husdyrbrugets anlæg

7.12 Lugt

Lugt stammer fra staldene og opbevaring og håndtering af husdyrgødning.

Som led i en miljøgodkendelse beregnes lugtemissionen og dermed vurderingen af lugtgenerne for de omboende ud fra husdyrbrugets produktionsarealer, det vil sige staldene. Ved beregningen af lugtemissionen anvendes emissionsfaktorerne for den samme dyretype og staldsystem, som er anvendt ved ammoniakberegningen.

I Husdyrgodkendelsesbekendtgørelsens bilag 3 er fastsat det landsdækkende beskyttelsesniveau for lugt, der skal anvendes i kommunernes vurdering af, om der er væsentlige lugtgener i forbindelse med udvidelse af et husdyrbrug. Det fremgår af reglerne, at dette beskyttelsesniveau som udgangspunkt er tilstrækkeligt til at sikre omgivelserne imod væsentlige lugtgener.

Ifølge beskyttelsesniveauet skal projektet overholde bestemte lugtgeneafstande, hvis længde afhænger af forskellige områders lugtfølsomhed. Lugtgeneafstandene beregnes i *husdyrgodkendelse.dk* efter to forskellige metoder, henholdsvis den Ny Lugtvejledning og FMK-vejledningen. Det er de længste beregnede lugtgeneafstande, der skal overholdes.

Ved beregning af geneafstanden for lugt indregnes kumulation fra andre husdyrproducenter såfremt der er husdyrproducenter med en ammoniakemission på mere end 750 kg NH₃-N pr år indenfor en radius af 100 meter fra enkeltbeboelsen og såfremt der er husdyrproducenter med en ammoniakemission på mere end 750 kg NH₃-N pr år indenfor en radius af 300 meter fra samlet bebyggelse og byzone.

Ved én anden ejendom med en ammoniakemission på mere end 750 kg NH₃-N pr. år forøges geneafstanden med 10 %.

Ved to eller flere andre ejendomme med en ammoniakemission på mere end 750 kg NH₃-N pr år forøges geneafstanden med 20 %.

Beregning af lugt til bebyggelser

Nærmeste byzone:

Som beskrevet i afsnit 7.1. "Beliggenhed" er husdyrbrugets nærmeste fremtidige byzone Årre. Afstanden til byzone Fåborg er ca. 1 km længere.

Nærmeste samlede bebyggelse:







Nærmeste samlede bebyggelse er Byvejen 39 ved Roushøje, som ligger ca. 3,8 km sydvest for husdyrbruget. Dernæst følger Fåborgvej 19 ved Fåborg, som ligger ca. 5 km øst for husdyrbruget. Der er et rekreativt område i lokalplanen (KL 17), som ligger mellem Roushøje og Årre ca. 2,8 km sydvest for husdyrbruget. Ovennævnte steder ses på figur 1.

Nærmeste nabo uden landbrugspligt:

Nærmeste nabo uden landbrugspligt er Skovvej 9, som ligger ca. 71 meter nord for husdyrbruget, se figur 2.

Ifølge beregningerne udført i *husdyrgodkendelse.dk* bliver geneafstanden i forhold til byzone 820 meter. Til samlet bebyggelse beregnes geneafstanden til 641 meter. Til enkeltbolig (Skovvej 9) beregnes geneafstanden til 217 meter, se tabel 3. Da den beregnede geneafstand for den ansøgte drift er større end den faktiske geografiske afstand er genekriterierne overholdt.

Ved lugtberegninger regnes fra midten af de enkelte stalde. Derfor er afstanden i tabel 3 anderledes end i figur 1 og 2.

Bebyggelse	Kumulation	Model	Ukorrigeret geneafstand (m)	Korrigeret geneafstand (m)	Vægtet gennemsnitsafstand (m)	Genekriterie overholdt
 Skovvej 9	0	NY	216,9	216,9	265,6	Ja
 Fåborg	0	NY	640,9	640,9	5161,4	Ja
 Lokalplan rekreativt område	0	NY	640,9	576,9	3468,9	Ja
 Samlet bebyggelse Rousthøje	0	NY	640,9	640,9	3981,5	Ja
 Byzone Årre	0	NY	864	820,8	1546	Ja
 Fremtidig byzone Årre	0	NY	864	820,8	1405,6	Ja

Tabel 3. Samlet resultat af lugtberegning med angivelse af de beregnede geneafstande fra husdyrbrugets stalde efter ansøgt udvidelse.

Ovenstående er miljøstyrelsens beregninger af lugt. Beregningerne dokumenterer, at lovens minimumskrav til afstande til nærmeste beboelser indenfor de ovennævnte tre typer (by, nærmeste samlet bebyggelse og nærmeste nabo uden landbrugspligt) er overholdt.

Varde Kommune har i naboorienteringen/idefasen modtaget nabobemærkninger omkring lugt. Her udtrykkes der bekymring for lugt fra staldene, møddingspladsen, gyllebeholderen og døde dyr.

Til det oplyser ansøger, at han vælger ikke at etablere møddingspladsen som først ansøgt. I stedet for en møddingsplads vil han læsse direkte i flytbare containere ved udmugning. Han vil investere i en kroghejsevogn og flere containere, så han selv kan flytte dem ved udmugning. Efter endt udmugning bliver containerne overdækket med presenning, og enten afhentet til biogas, eller kørt til Riisagervej 4 til omlæsning.

Ansøger oplyser også: *“Lugt generelt fra småkalve i dybstrøelse er minimalt, som I forhåbentligt også kunne lugte den aften I var her ved os. Det er vigtigt at skelne imellem små og store kalve i den sammenhæng, da der er stor forskel. Generelt lugter en dybstrøelsesmåtte ikke, hvis den er ordentligt op strøet”.*

Lugt omkring døde dyr er behandlet i afsnit 7.17 “Døde dyr”.

Varde Kommune vurderer, at den væsentligste kilde til lugt er fra staldventilationen som her er naturlig ventilation. En tør dybstrøelsesmåtte er vigtigt for at minimere lugten fra dyreholdet, som ansøger selv er inde på. Yderligere fordele for landmanden med en tør dybstrøelsesmåtte er, at han holder smittetrykket nede og dermed sygdomsforekomsten nede. Det giver sundere kalve med højere tilvækst. Så landbrugsfagligt er der et indlysende incitament for at holde dybstrøelsesmåtten tør, hvilket også vil holde lugten nede.

I forbindelse med selve håndteringen af husdyrgødningen vil der være lugt, som ansøger også angiver i miljøkonsekvensrapporten. Efter udmugning vil containerne straks blive overdækket med presenning og enten kørt til Kors kro Biogas eller til Riisagervej 4 til omlæsning, og dermed etableres der ikke en møddingsplads. Denne procedure for håndtering af fast husdyrgødning vurderer Varde Kommune som en stærkt lugtreducerende tiltag.

Varde Kommune stiller som vilkår, at containere med dybstrøelse overdækkes med presenning efter endt udmugning.

Ansøger monterer teltoverdækning med tragt på gyllebeholderen, hvilket også er stillet som et vilkår.

Angående lugtgener skriver miljøstyrelsen i et teknologiblad omkring fast overdækning følgende: En fast overdækning betyder, at luftudskiftningen over gyllens overflade reduceres betydeligt, hvilket afgrænser udledningen af lugtstoffer fra lageret. Flere undersøgelser har da også vist, at overdækning af gyllelagre med flydedug effektivt begrænser lugtafgivelsen fra lageret. De Bode (1991) fandt, at lufttæt overdækning af gyllelagre reducerede lugtafgivelsen med mellem 70 og 90 % sammenlignet med ingen overdækning, mens et overdækningslag bestående af snittet halm reducerede lugtafgivelsen med mellem 60 og 70 %. Der er ikke gennemført undersøgelser af, hvor effektiv overdækning af gyllelagre med telt og betonlåg begrænser lugtudledningen, men begge teknologier vurderes at føre til tilsvarende eller lavere lugtafgivelse end en gyllebeholder med tæt overdækning i form af naturligt flydelag f.eks. halm, skriver Miljøstyrelsen.

I tråd med miljøstyrelsens skriv om fast overdækning er det Varde Kommunes erfaring, at lugtgener i forbindelse med en gyllebeholder ikke kan udelukkes. Omrøring af gyllebeholderen før udbringning af gylle på markerne vil foregå primært om foråret, og det vil være forbundet med lugt, som ansøger selv skriver i ansøgningmaterialet.

Aktiviteterne i gyllebeholderen vurderer Varde Kommune ikke bliver hyppigere end tidligere praksis. Husbruget var tidligere i samdrift med en mælkeproduktionsejendom, hvor der i forbindelse med miljøtilsyn er redegjort for, at opbevaringskapaciteten i gyllebeholderen på Skovvej 7 var fuldt udnyttet (Tilsyn 2016). Aktiviteterne tidligere var pumpning af gylle fra staldsystemet.

I den ansøgte drift er der ingen gyllestaldsystemer. Alt er dybstrøelse og i det system vil den flydende husdyrgødning omfatte gødningssaft fra dybstrøelsessystemet, hvilket vil være minimalt i velstrøede måtter, og det vil være vaskevand. Ansøger har etableret fast overdækning/teltoverdækning på gyllebeholderen, som gør, at når der pumpes er det i et lukket system. Når der skal fyldes returgylle fra Korskro biogas i gyllebeholderen sker det via en tragt i teltoverdækningen, så ifyldningen sker i et lukket system, hvor teltdugen ikke skal åbnes. Dette er også et lugtreducerende tiltag. Teltdugens åbning er monteret mod syd og i modsat retning af nærmeste nabo.

Varde Kommune stiller følgende fire vilkår til drift af gyllebeholderen med teltoverdækning.

1. Åbning af teltdugen må kun ske i forbindelse med omrøring, tømning og udbringning af gylle.
2. Skader på teltoverdækningen skal repareres inden for en uge efter skadens opståen.
3. Hvis en skade ikke kan repareres inden for en uge, skal der indgås aftale om reparation inden to hverdage efter skadens opståen. Tilsynsmyndigheden underrettes straks herom.
4. Der skal føres en logbog for gyllebeholderen, hvori eventuelle skader på teltoverdækningen noteres med angivelse af dato for skaden samt dato for reparation. Logbogen skal opbevares på husdyrbruget i mindst fem år og forevises på tilsynsmyndighedens forlangende.

Vilkårene fremgår også i afsnit 4.4 "Ammoniakreducerende tiltag".

Udbringning af husdyrgødning skal ske i henhold til de gældende regler.

Den ansøgte drift med dybstrøelsessystem og intet gyllestaldsystem, ingen møddingsplads, velstrøede dybstrøelsemåtter der udmuges direkte i containere og som overdækkes og køres væk fra husdyrbruget samt den reducerede lugtafgivelse med teltoverdækning af gyllebeholderen vurderer Varde Kommune samlet, at lugt fra husdyrbrugets produktion, opbevaring og udbringning af husdyrgødning, ikke vil medføre lugtgener, der stiger til et niveau, som ikke bør kunne accepteres af omgivelserne, som jævnfør kommuneplanen 2017 ligger i et område kategoriseret som egnet til store husdyrbrug og som et særligt værdifuld landbrugsområde. Det er ikke blot Varde Kommunes vurdering. Miljøstyrelsens beregninger dokumenterer det også jævnfør tabel 3.

Der stilles generelle vilkår til forebyggelse af lugtgener, hvor der kan kræves undersøgelse, hvis det skønnes, at lugtgener i omgivelserne er større end det kunne forventes ud fra grundlaget for miljøvurderingen.

7.13 Støj og rystelser

Rystelser har en vis sammenhæng med transporter. Transporter behandles separat i afsnit 7.19.

Ansøger oplyser følgende i miljøkonsekvensrapporten:

Støj

De væsentligste støjkilder på et landbrug med slagtekalveproduktion er foderleverancer, støj fra transporter, m.v. Alle stalde er med naturlig ventilation. Der leveres foder i tårnsiloer ca. hver uge. Leveringen sker normalt i dagtimerne. Fodret blæses ind i tårnsiloerne ca. 2 timer om ugen.

Vurdering

Husdyrbruget ligger i et landbrugsområde. Der sker en ændring i støjkilderne i forhold til den tidligere drift. Ejendommens beliggenhed i relativ tæt afstand på nabo betyder at naboen i perioder vil kunne opleve støj fra husdyrbruget. En del af de støjende aktiviteter ligger i dagtimerne f.eks. levering af foder og afhentning af gylle og vil ikke give gener.

Det vurderes, at husdyrbruget på Skovvej 7 i betragtning af typer og størrelser af produktionsanlæggene, kan ændres uden at medføre væsentlig forøgelse af støj og gener i omgivelserne.

Rystelser

Brug af maskiner i landbruget kan i nogle tilfælde give anledning til vibrationsgener. Dette vil typisk være rystelser maskinføreren udsættes for, fremfor rystelser der giver gener for det omgivende miljø. Denne type rystelser er en arbejdsmiljøfaktor og vurderingen af dette forhold indgår i arbejdspladsvurderingen (APV) og behandles ikke nærmere her.

I forbindelse med transporter kan der muligvis være vibrationer fra køretøjerne. Dette vil dog ikke være i et omfang der overstiger, hvad der almindeligvis må forventes fra kørsler på landets veje.

Vurdering

Rystelser fra ejendommen eller transporter i forbindelse med driften af denne forventes derfor ikke at give gener for omgivelserne.

Varde Kommune har modtaget nabobemærkninger til støj og rystelser i naboorienteringen.

Bemærkningerne omhandler bekymringer omkring kalvenes brølen. Nogle naboer oplyser i den sammenhæng, at de kan høre kalvene opstaldet på Meldhedevej 3 (Kommune: Meldhedevej 3 er et husdyrbrug som også ejes af ansøger og ligger ca. 700-800 meter øst for de pågældende naboer). Der udtrykkes bekymringer for støj fra gylletanken, når der pumpes og fyldes i den. Der udtrykkes bekymringer for støj i forbindelse med indblæsning af foder i fodersiloerne og tørring af korn i laden. Der er bekymringer for støj i forbindelse med den transport, der bliver af gylle, kalve, foder, daka, traktorer og store maskiner. Samtidig frygter naboer for rystelser i deres beboelser i forbindelse med de tunge transporter med mulige skader på selve bygningerne, i form af revner, stenslag og støv som følge. Nogle naboer bor som de skriver "klods op ad asfalten", dvs. Skovvej.

Ansøger oplyser i forlængelse af nabobemærkninger:

Det er klart, at der vil komme mere støj i forhold til i dag, hvor der ingen dyr er. Jeg synes, I skal huske på, at der indtil februar 2019 gik dyr på ejendommen, og mon ikke også I kunne høre dem dengang? Det er sådan, at når vi giver de små kalve mælk morgen og eftermiddag, så brøler de. Resten af dagen larmer de ikke.

Hvad angår maskiner til den daglige pasning, så vil der være en traktordrevet strømaskine, som selvfølgelig vil kunne høres. Det gode ved at staldene ikke er mere end 6 meter i dybden er, at der ikke skal ret mange omdrejninger til at blæse halmen ind i bunden af boksen i modsætning til de 16 meter, som vi har i vores nuværende starterstald på Riisagervej 4.

Som vi har det i dag ligger arbejdstiden fra kl. 6-16. Jeg tænker, at der blev arbejdet i et større tidsrum før, da der var kvier på ejendommen? Vi prioriterer at lave flytninger af dyr om formiddagen, så der skulle ikke blive problemer for dagplejebørnene. I dag har vi en dagplejemor 80 meter fra vores starterstald, og de to børn vi har/har haft i pasning ved hende er altid udhivlede, når de kommer hjem.

Jeg påtænker i øvrigt at lave støjvolde imod Skovvej 6 og Skovvej 9. Det bliver 3-5 meter høje volde, som vil fange støjen imod de nærmeste naboer. Derfor vil det heller ikke være nødvendigt at

flytte fodersiloerne til vestenderne på staldene, som der også bliver foreslået. Det vil nemlig forøge risikoen for smitte, hvis foderbilerne skal køre op imellem kalvehusene, for at komme til vestenderne. Der bliver også plantet et læhegn langs med vejen og træer ind imod Skovvej 9.

Varde Kommune modtager den 15. marts 2021 information om, at ansøger har underskrevet en købskontrakt på Skovvej 6 og erhverver ejendommen pr. 15/12-2021. Af den grund vurderer Varde Kommune, at en jord/støjvold mod Skovvej 6 ikke er relevant.

I Varde Kommunes vurdering af denne miljøgodkendelse er den juridiske nudrift husdyrbrugets nuværende gældende tilladelse til 23 småkalve og 150 kvier, og ikke det ophørte dyrehold, som er den aktuelle status på ejendommen lige nu.

Støj i forbindelse aktiviteter med gyllebeholderen forventes at blive uændret i forhold til nudriften, hvor den tidligere ejer udnyttede gyllebeholderens fulde kapacitet med henvisning til miljøtilsyn 2016.

Der vil komme nye støjkilder i den ansøgte drift, da dyreholdets størrelse, stald- og fodringssystem bliver anderledes end nudriften, jævnfør ansøgers beskrivelse ovenfor.

Varde Kommune er positiv overfor ansøgers villighed til at etablere en støjvold med det formål at tage hensyn til nærmeste nabobeboelse Skovvej 9 mod nord. Næst nærmeste nabo er Skovvej 5 med en beliggenhed ca. 205 meter fra den sydligste ansøgte kalvestald. Varde Kommune vurderer, at noget af støjen fra husdyrbruget delvis vil blive afbøjet af Skovvej 5's egne driftsbygninger omkring beboelsen.

Varde Kommune stiller vilkår til etablering af en jord/støjvold nord for husdyrbruget. Det er beskrevet og illustreret i afsnit 7.3. "Landskab og kulturmiljø" og vilkårene fremgår af afsnit 4.3 "Landskabsinteresser" og 4.7 "Støj og vibrationer".

Varde Kommune stiller generelle vilkår til overholdelse af støjgrænser, og at der om nødvendigt kan kræves dokumentation for at støjgrænserne er overholdt. Et landbrug har lov til at støje, men der er grænser for støj jævnfør tabellen i afsnit 4.7 med vilkår om støj.

I Miljøstyrelsens vejledning nr. 5/1984 om "ekstern støj fra virksomheder" anføres ingen grænseværdier for støjbelastningen fra virksomheder ved boliger i det åbne land. Dog anføres, at man som udgangspunkt ved fastsættelse af støjgrænser ved nærmest liggende enkeltbolig bør anvende de grænseværdier, som er gældende for områder med blandet bolig- og erhvervsbebyggelse. Disse værdier er anvendt i denne afgørelse.

Angående støj og rystelser i forbindelse med tunge transportere på offentlige veje, og hvordan denne støj og mulige rystelser måtte opleves i nabobeboelserne og påvirker bygningerne har Varde Kommune ikke hjemmel til at stille skærpede vilkår til.

I en orientering fra Miljøstyrelsen nr. 9 1997 fremgår foreslåede grænser for vibrationer i det eksterne miljø.

Varde Kommune vurderer, at ansøges redegørelse for støj og rystelser er tilstrækkeligt beskrevet. Varde Kommune vurderer også, at støj og rystelser i forbindelse med den ansøgte drift ikke stiger til et niveau, som ikke bør kunne accepteres af omgivelserne beliggende i et særligt værdifuldt landbrugsområde egnet til store husdyrbrug jævnfør kommuneplanen.

I nabohøringen har Varde Kommune modtaget bemærkninger fra Skovvej 5 omkring støj og støv, hvor de noterer sig at læhegnet mellem Skovvej 5 og Skovvej 7 er af ældre dato, 25-30 år gammel, og at der bør etableres en jordvold med beplantning for at undgå støj- og støvproblemer for Skovvej 5. Skovvej 5 mener, fodersiloerne skal etableres mod vest i stedet for mod øst for at minimere støj og støv, og hvis driftsbygningerne på Skovvej 5 fjernes, så vil støj- og støvgenerne blive markante, skriver de.

På seneste sommerluftfoto fra 2020 er læhegnets løv på de ca. 516 meter mellem Skovvej 5 og Skovvej 7 fuldstændigt sammenhængende. Varde Kommune har indarbejdet et vilkår om at bevare og vedholde dette læhegn. Som nævnt ovenfor ligger Skovvej 5 ca. 205 meter fra den sydligste ansøgte kalvestald, og Varde Kommune har redegjort for vurderinger omkring støj og støv generelt (støv fremgår af afsnit 7.14) og også i forhold til Skovvej 5, hvilket er vurderinger som Varde Kommune fastholder. Varde Kommune udarbejder godkendelser med udgangspunkt i den ansøgte drift og dermed også med udgangspunkt i det bygningsset som forekommer på naboejendomme på afgørelsestidspunktet. Varde

Kommune kan ikke udarbejde en afgørelse på, hvilke bygninger en nabolandbrugsejendom måtte nedrive i fremtiden. Skovvej 7 og kalveproduktionen skal til enhver tid leve op til de fastsatte vilkår omkring støj og støv i denne miljøgodkendelse.

7.14 Støv

Ansøger oplyser i miljøkonsekvensrapporten:

I forbindelse med indblæsning af foder i de 8 tårnsiloer kan der være lidt støvudvikling. Indblæsning i siloerne varer ca. 2 timer ugentligt. Siloerne er ikke placeret i umiddelbar nærhed af naboer. Det forventes derfor ikke omgivelserne vil opleve støvgener i forbindelse med indblæsningen.

I forbindelse med at der strøs med halm vil der være en risiko for lidt støvudvikling. Dette vil dog normalt kun mærkes inde i og ved bygningerne.

I forbindelse med transporter kan der i tørre perioder på ganske få dage være lidt støvudvikling fra kørsel på grusvej. Alt kørsel ved de nye kalvehuse sker på befæstet areal, og derfor er arealet med grusvej på ejendommen meget begrænset. Hvor der er grusvej er der omkringliggende bygninger og jordvold, som vil afskærme en hel del.

Vurdering

Generelt vurderes det, at støvgener fra ejendommen vil være relative få og kortvarige og derfor ikke vil være til væsentlig gene for omkringboende naboer.

Varde Kommune har modtaget nabobemærkninger til støv. Det er støv i forbindelse med tunge transporter forbi nabobeboelser, hvoraf nogle beboelser kun har 4,5 meter fra huskant til vejkant. Henvendelserne drejer sig om støv fra husdyrbruget og støv ved i blæsning af kalvefoder i siloerne.

Varde Kommune vurderer at ansøgers beskrivelse af mulige støvgener er tilstrækkelig beskrevet. Varde Kommune er enig i, at støvgener fra husdyrbruget i forbindelse med strøning og iblæsning af kraftfoder kan forekomme alt afhængigt af vind og vejr. I givet fald vil det dog være kortvarigt. Det er også Varde Kommunens vurdering at støvjolden fra dag 1 vil kunne udgøre en afværgende effekt og på sigt med tilvokset beplantning, vil det også kunne tilbageholde eventuelt støv.

Transporter vil hovedsageligt foregå på asfalterede veje, og Varde Kommune har ikke hjemmel til at stille skærpede vilkår til transporter på offentlige veje. På husdyrbruget vil interne veje være befæstede.

For at begrænse støvgener henviser Varde Kommune til god landmandspraksis. Blandt andet at al transport til og fra husdyrbruget bør foregå ved hensynsfuld kørsel, samt at alle aktiviteter på husdyrbruget planlægges, så omgivelserne påvirkes mindst muligt.

Varde Kommune vurderer, at der som følge af udvidelsen ikke vil være aktiviteter, som vil medføre væsentlige støvgener. Der fastsættes vilkår om, at drift af anlægget ikke må medføre væsentlige støvgener udenfor husdyrbruget.

I nabohearingen har Varde Kommune modtaget bemærkninger fra Skovvej 5 omkring støv, og Varde Kommunes behandling af disse bemærkninger fremgår sidst i afsnit 7.13.

7.15 Skadedyr

Ansøger oplyser i miljøkonsekvensrapporten:

For at bekæmpe skadedyr som kan være til gene for selve ejendommen foretages regelmæssig bekæmpelse af fluer, rotter og mus. Alle udendørs arealer samt områder omkring foderopbevaring holdes ryddeligt og rent.

Fluer bekæmpes ved hyppig udmugning, hvor biogas umiddelbart efter afhentes dybstrøelsen. Der bruges godkendte fluebekæmpelsesmidler i et begrænset, nødvendigt omfang og de til enhver tid nyeste retningslinjer fra Aarhus Universitet, Institut for Agroøkologi følges.

Rottebekæmpelse sker via kommunal ordning.

Vurdering

Det vurderes, at håndteringen af fluer og skadedyr i det ansøgte projekt, ikke vil blive en gene for de omkringboende.

Varde Kommune har modtaget nabobemærkninger med bekymringer om fluer i forbindelse med staldene, møddingspladsen og døde dyr. Døde dyr behandles separat i afsnit 7.17.

Ansøger oplyser i forlængelse af nabobemærkninger:

Hvad angår fluer, så synes jeg, at det er en stor misforståelse, hvis I tror, at det vil blive værre end i dag. Jeg ved, at I allerede har fluer i dag, og I kunne med selvsyn se, at vi ikke har mange fluer på Riisagervej 4, da I var her. Vi har helt faste procedurer for udvanding af fluegift, der dræber fluelarverne, og kan derfor holde antallet af fluer på et absolut minimum.

Mus vil ikke kunne undgås helt, da de søger mod halmen, når det bliver efterår, men som det er i dag, har vi nogle få katte, som holder bugt med dem. Når alt foderet er i siloerne, vil der ikke komme rotter, da de ikke kan komme til foderet.

Ansøger har i forhold til det oprindelige ansøgningsmateriale droppet ønsket om en møddingsplads. I stedet udmuges direkte i container, som overdækkes med presenning og køres bort fra ejendommen til biogas eller til Riisagervej 4. Opformeringen af fluer i møddingen er med den procedure udelukket.

En kemisk forebyggelsesstrategi er afgørende for at minimere fluer. Ansøger redegør for, at det er netop den strategi han vil praktisere, for at minimere flueudviklingen i dybstrøelsen.

Varde Kommune vurderer, at der udføres tilstrækkelig forebyggende bekæmpelse. Varde Kommune fastsætter vilkår til opbevaring af foder og om at foretage fluebekæmpelse efter retningslinjer fra Aarhus Universitet, Institut for Agroøkologi. Retningslinjer angiver en række afprøvede metoder og opdateres løbende.

7.16 Døde dyr

Ansøger oplyser følgende i miljøkonsekvensrapporten:

Døde dyr opbevares i brøndringe ved gylletanken (jf. figur 9). Placeringen af afhentningsstedet ligger ugeneret i forhold til nabobeboelser og forbipasserende. Døde dyr tilmeldes til afhentning af DAKA senest 24 timer efter dødsfaldet er konstateret.

Vurdering

Det vurderes, at husdyrbruget efterlever Bekendtgørelse nr. 558 af 01/06/2011 om opbevaring m.m. af døde produktionsdyr.

Ansøger oplyser i forlængelse af nabobemærkninger:

De døde dyr opbevares i brøndringe, som går 2 meter ned i jorden og 1,5 meter over jorden. Der er spalter i bunden af brønden. Derved bliver dyrene nedkølede, og der kan ikke komme vilde dyr til dem. Angående placeringen kan jeg godt lide, at vi kan holde det internt på anlægget, og ikke skal ud på offentlig vej med døde dyr.

Den optimale opbevaring af døde dyr er køligt og tørt. Dybden på brønden giver køligheden og spalterne i bunden giver tørheden, som er faktorer, der sænker forrådnelsesprocessen markant, og som kun får en chance for at opstarte, hvis et dødt dyr skal ligge over weekenden, og så er dyret væk mandag. Dyrene er altid hele. Det vurderes, at der ikke vil være problemer med fugle, på grund af måden, hvorpå et dødt dyr opbevares. Spyfluer tiltrækkes af "åbent" kød, og derfor vurderer Varde Kommune, at risikoen for fluer på grund af opbevaring af døde dyr vil være lille, og opformering af næste generation, når ikke at finde sted.

Opbevaring af døde dyr er reguleret af Fødevarestyrelsens "Bekendtgørelse om opbevaring m.m. af døde produktionsdyr". Der er dog, i forbindelse med opbevaring af affald, stillet et generelt vilkår til forebyggelse af uhygiejniske forhold.

Varde Kommune vurderer ud fra ansøgers redegørelse, at døde dyr opbevares og bortskaffes miljømæssigt forsvarligt på husdyrbruget.

7.17 Lys

Ansøger oplyser i miljøkonsekvensrapporten:

I sydgavlen på den eksisterende stald, og på østsiden af laden er der censorstyret lys, jf. figur 9. Der er lys i staldene indtil kl. 22. I de nye kalvehuse er der lys over boksene.

Det vurderes, at lys fra ejendommen ikke vil være generende for trafikken og omgivelserne, idet der sker en beplantning langs vejen og ejendommen ligger væk fra vejen.

Varde Kommune vurderer, at der ikke vil være væsentlige gener forbundet med husdyrbrugets belysning. Dog stilles et generelt vilkår om, at husdyrbrugets drift ikke må medføre væsentlige lysgener udenfor husdyrbruget.

7.18 Transport

Ansøger oplyser i miljøkonsekvensrapporten:

Til ejendommen er der én indkørsel, se figur 10.



Figur 10. Til- og frakørselsforhold til husdyrbruget sker ved tilkørselsvejen markeret med blå pil. Figur udarbejdet af ansøger.

Transporter forekommer i forbindelse med levering af foder, levering af returgylle fra biogas, brændstof og andre forbrugsstoffer. Der sker også transport i forbindelse med afhentning af dybstrøelsescontainere til biogas, afhentning af levende dyr og døde dyr samt transport intern på bedriften. Endelig er der transport i forbindelse med udbringning af husdyrgødning og hjemtransport af afgrøder/korn/halm. Transporter i nudrift er estimeret ud fra tidligere ejers produktion i 2018. En transport svarer til både en kørsel til og fra ejendommen.

Type	Antal/år, nudrift	Antal/år, ansøgt drift
Indkøbt foder	50	52
Brændstof	0	5
Gyllekørsel	40	40
Husdyrgødning til og fra biogas	0	100
Husdyr til og fra ejendommen	52	500
Transport med foderblander	365	0
Afhentning af døde dyr	25	100
Affald	10	52
Græsfrø	0	20
Halm	50	100
Samlet antal transporter	592	969

Tabel 4. Oversigt over det årlige antal transporter til og fra Skovvej 7. Tabel udarbejdet af ansøger.

De fleste transporter er med husdyr til og fra ejendommen og dernæst vil det være transporter med husdyrgødning. Transporter foregår normalt i dagtimerne og på hverdage.

Vurdering

Der er redegjort for til- og frakørselsforhold, samt at transporter så vidt muligt foregår i dagtimerne. Det vurderes på baggrund af ovenstående at transporter til og fra ejendommen ikke vil medføre væsentlig negativ påvirkning af nærmiljøet.

Varde Kommune har modtaget nabobemærkninger med bekymringer omkring kommende tunge transporter til husdyrbruget. Der er bekymringer omkring hvorvidt de små veje (Varde Kommune: Skovvej) kan holde til en voldsom forøget trafik, hvor to biler knapt kan komme forbi hinanden. Der er bekymringer omkring børn, cyklister og gåendes færden på de små veje. En nabo sammenligner vejen på 3,20 meter i bredden med fremtidens kommende øget tunge trafik med op til 40-55 tons og 2,55 meter i bredden. Der er bekymringer omkring ringe oversigtforhold i vestenden af den ny vej, som ansøger vil etablere.

Ansøger oplyser i forlængelse af nabobemærkninger:

Som jeg før har nævnt, vil der ikke komme tung trafik forbi Skovvej 3 og 4, da det ikke vil være naturligt at køre den vej fra Årre siden, da vi laver ny vej overfor Meldhedevej. Skovvej 5 og 6 vil kunne opleve tung trafik fra biogas kommende fra Vardevej siden, men jeg mener ikke, at det vil være ret meget mere, end de har været vant til, da der var dyr på ejendommen indtil 2019. Alt indkøbt foder, husdyr til og fra ejendommen, afhentning af døde dyr og affald samt transport imellem vores ejendomme vil køres fra Meldhedevej og lige over via den nye vej.

Angående den ny vej som ansøger etablerer, skal Varde Kommune godkende vejadgang til Skovvej i den vestlige ende af den ny vej og i den østlige ende af den ny vej, som også er en vejadgang til Skovvej, fordi Skovvej har et forløb som et "Y", se figur 11. Vej og Park, Varde Kommune har i en separat afgørelse fra den 26. januar 2021 givet tilladelse til vejadgang til Skovvej i den østlige ende af ny vej, det vil sige med ensrettet kørselsretning vest/øst.

Varde Kommune kan ikke godkende en overkørsel til Skovvej i den vestlige ende af den ny vej. Årsagen er, at når man kommer fra Meldhedevej/fra øst og kører ad ny vej til Skovvej 7, så lever oversigtsforholdene mod syd ikke op til lovgivningen. Oversigtsforholdene skal være til stede i en bestemt afstand i forhold til den tilladte hastighed på den vej, man kører ud på. Oversigtsforholdene mod syd bremses af bygningsmasse og beplantning på Skovvej 6. Der er ca. 35 meter dertil, hvilket lovgivningsmæssigt svarer til at hastigheden på Skovvej omkring udkørslen skal nedsættes til 20 km/t. Det vurderer Varde Kommune er en urealistisk lav hastighed.

Den 15. marts 2021 oplyser ansøger, at en købskontrakt på Skovvej 6 er underskrevet og ansøger er ejer af ejendommen pr. 15. december 2021.

Ansøger oplyser, at han vil skabe lovmæssige oversigtsforhold, så den ny vej kan godkendes til transporter i begge retninger. Når de lovmæssige oversigtsforhold er til stede, kan der ved Varde Kommune søges om tilladelse til vejadgang fra den ny vejs vestlige ende til Skovvej.

Transporter fra øst til Skovvej 7, det vil sige indkøbt foder, husdyr til ejendommen, afhentning af døde dyr og affald samt transport fra Meldhedevej til Skovvej 7 vil være via den nordgående vej, sådan som det også praktiseres nu, se figur 11. Disse transporter kan i modsat retning foregå via den ny vej. På den måde føres en del tunge transporter uden om Skovvej 3, Skovvej 4, Skovvej 5 og Skovvej 6. Når godkendelse af vejadgang øst/vest er givet kan de ovennævnte transporter også foregå ad den ny vej.

Varde Kommune vurderer, at stigningen i antal transporter og at til- og frakørsel til husdyrbruget er tilstrækkeligt beskrevet. Varde Kommune vurderer, at ansøgers initiativ til en ny transportvej, som leder en del af den tunge trafik uden om nabobeboelser er positiv. Varde Kommune har ikke hjemmel til at stille skærpede krav til transporter på offentlig vej. Varde Kommune kan henvise til Vejloven, som angiver, at alle skal køre og færdes efter de aktuelle forhold. Varde Kommune kan ikke afvise at nogle omgivelser kan komme til at opleve nogle tunge transporter som generende.



Figur 11. Oversigt over beboelser på Skovvej og den ny vej, som ansøger etablerer. Transporter er tilladt fra vest mod øst på den ny vej. Transporter fra øst mod vest vil foregå af den nordliggående vej, sådan som det også praktiseres nu på grund af manglende oversigtsforhold i den vestlige ende af den ny vej. Når de lovmæssige oversigtsforhold er etablerede kan vejadgang fra den ny vejs vestlige ende til Skovvej tillades.

I nabohøringen har Varde Kommune modtaget bemærkninger fra Skovvej 5 omkring transporter. De skriver, at tunge transporter vil stige og være til stor gene for Skovvej 5, hvor stuehuset kun ligger 4,25 m fra vejen. Skovvej er en lille smal offentlig vej, som ikke er anlagt til den forøget mængde tung trafik.

Der er ingen muligheder for at vige for hinanden, skriver de. De skriver også, at ansøgeren påstår, at der ikke vil være mere transport på Skovvej end tidligere, men det stemmer ikke, da den tidligere ejer af Skovvej 7 ikke var medlem af biogas ved Korskroen. Den kommende biogas gylle transport bør derfor også foregå via den ny anlagte vej via Meldhedevej, hvor det andet tunge transport skal foregå. Den tunge biogas transport forbi Skovvej 5 mener de vil forringe værdien af ejendommen.

Varde Kommune har undersøgt hvorvidt den tidligere ejer af Skovvej 7 var medlem af biogas ved Korskroen. Carsten Hjørngaard Sørensen, driftsleder på Nature Energy Korskro, oplyser at Skovvej 7 var medlem/tilmeldt biogas, men at der ikke har været afhentninger/leveringer mellem Skovvej 7 og biogas under den tidligere ejers drift.

Derfor ændres tabel 4 fra en nudrift (under den tidligere ejers drift) med 100 gylletransporter til og fra biogas til 0 og i stedet 40 gyllekørsler. De 40 gyllekørsler vil også forekomme i nudrift samtidig med at der vil være 100 biogastransporter.

Ansøger har etableret en ny vej, hvor en del af de tunge transporters vil foregå, som et tiltag for at imødekomme naboers bekymringer omkring transporters. Ansøger har skønnet antallet af transporters i nudrift (under den tidligere ejers drift). Varde Kommune kan ikke dokumentere, hvordan transporterne dengang har fordelt sig ad den nordliggående vej og ad Skovvej. I ansøgt drift bliver transporterne fordelt mellem den nyanlagte vej og Skovvej, som beskrevet ovenfor i dette afsnit.

Varde Kommune har ikke hjemmel til at stille skærpede krav til transporters på offentlig vej. Varde Kommune kan henvise til Vejloven, som angiver, at alle skal køre og færdes efter de aktuelle forhold. Varde Kommune fastholder derfor de foretagne vurderinger beskrevet ovenfor i dette afsnit.

Angående værdiforringelse af Skovvej 5 gentager Varde Kommune, det skrevne i afsnit 9 under overskriften Værdiforringelse af naboejendomme: Varde Kommune har i forbindelse med en afgørelse om miljøgodkendelse ikke hjemmel til at inddrage hensynet til en eventuel værdiforringelse af naboejendomme på Skovvej. Og hertil tilføjes som det også fremgår flere steder i miljøgodkendelsen at Skovvej ligger i et område egnet til store husdyrbrug jævnfør Kommuneplan 2017.

7.19 Spildevand

Ansøger oplyser i miljøkonsekvensrapport:

Vand fra rengøring af kalvehusene løber i spulebrønde og via pumpebrønd løber det videre til gylletanken.

Vand fra befæstede arealer mellem kalvehuse løber i afløb og videre til samlebrønd, og herfra løber det i rør indtil det ender ud i en grøft.

Tagvand fra eksisterende bygninger løber via rør til Skonager Lilleå. Der er ikke tagrender på de nye kalvehuse, og tagvandet løber ud på jorden.

Der etableres toilet i den eksisterende stalds sydvestlige side, og i den forbindelse etableres der også en septiktank på ejendommen.

Afløbsforhold ses på figur 12.

Ansøger oplyser yderligere:

Omkring det befæstede areal mellem staldene

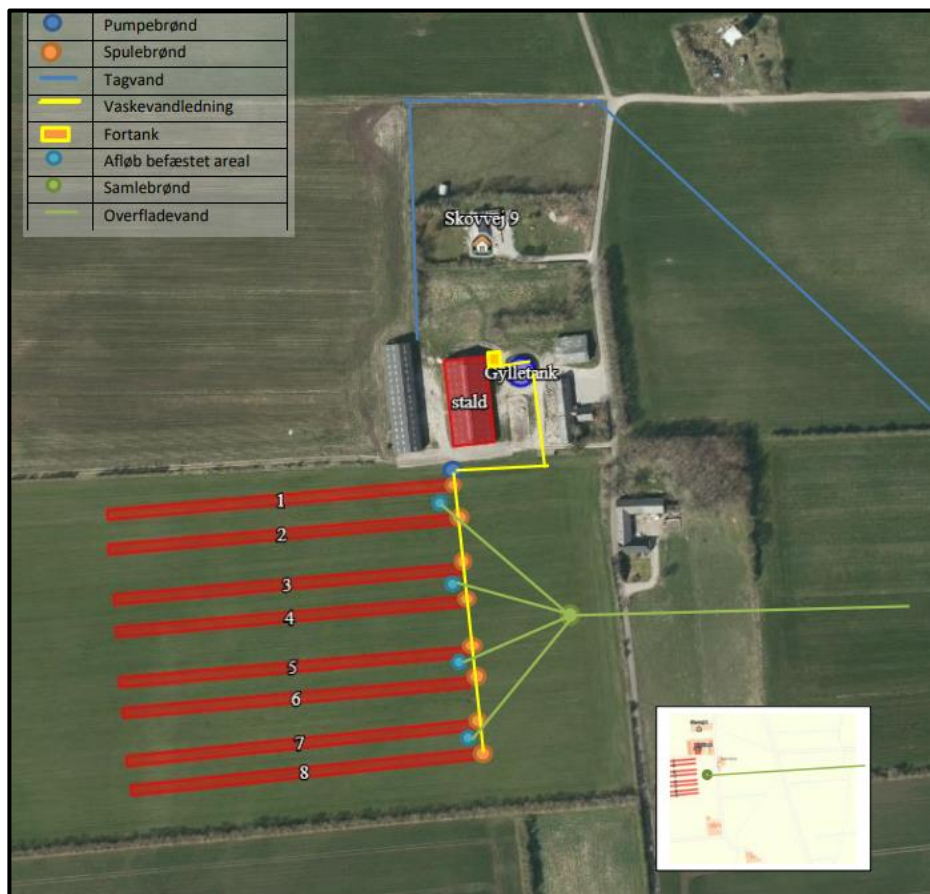
De mælkefodrede kalve vil have et forværk, som er fastgjort ca. 1 meter inde i kalveboksen. Mælketrugene vil sidde på indersiden af forværket. Det vil kraftfodertrug også og ellers vil de være monteret på væggen og i fyldes med flexsnegl. Vandtrug sidder også i boksen. Når kalvene er fravænnet mælk udstiftes forværket til en anden type og rykkes 1 meter frem i forhold til mælkefodringsforværket. Så det er de to typer forværker der flyttes fra boks til boks. Kalvene flyttes ikke. det er alt ind- alt ud princippet der praktiseres for hver enkelt kalveboks. Derfor betræder kalvene ikke det befæstede areal, heller ikke ved indflytning og udflytning, da kreaturvognen bakkes til op til boksen. Ved udmugning af dybstrøelse sættes containeren ud for den pågældende boks i en afstand, så teleskoplæsseren har vendeplads nok på det befæstede areal.

Det er uundgåeligt at der ved udmugningen vil forekomme små spild af dybstrøelse på det befæstede areal som straks skræbes rent. Vaskevand fra rengøring af kalveboksene føres via et afløb bagerst i boksen til gylletanken.

Det befæstede areal vil have fald mod midten, hvor der med jævne mellemrum bliver riste til opsamling af overfladevand som ledes videre til de østvendte galvender af kalvestaldene.

Tagvand

De ny kalvestalde bygges uden tagrender. Tagvandet skal nedsive bag staldene, hvor der etableres en afgrøde (græs).



Figur 12. Afløbsplan. Figur udarbejdet af ansøger.

Tagvand ønskes nedsivet. Nedsivning fra et tagareal under 5.000 m² kræver ikke tilladelse fra Varde Kommune.

Overfladevand fra det befæstede areal ønskes udledt til vandløb og det udløser krav om en udledningstilladelse fra Varde Kommune.

Varde Kommune stiller derfor vilkår om, at inden nybyggeriet etableres skal der foreligge en udledningstilladelse til udledning af husdyrbrugets overfladevand til Risbjerg Bæk. Vilkåret fremgår i afsnit 4.11 "Spildevand, overfladevand og restvand".

Varde Kommune vurderer ud fra ansøgers redegørelse, at afledning af spildevand er tilstrækkeligt beskrevet, og at spildevandet fra husdyrbruget bortledes miljømæssigt forsvarligt.

7.20 Forurenings- og genebegrænsende foranstaltninger

Ansøger oplyser i miljøkonsekvensrapport:

For at minimere risikoen for nedsivning af stoffer til grundvandet samt beskyttelse af det omgivende miljø, er der redegjort for procedure for håndtering af gylle, kemikalier og olie ved uheld på husdyrbruget.

Redegørelse for mulige uheld:

Umiddelbare risici for uheld i forbindelse med driften, der kan medføre en øget forurening, vil være: Brand, uheld med eller ved gyllebeholderen, herunder f.eks. beskadigelse af gyllebeholderen ved strejfen eller påkørsel, eller på anden måde ved lækage eller overløb, der vil medføre udsivning af gylle. Eller spild af kemi eller olie.

Minimering af risiko for uheld

Hvis der sker spild af olie under påfyldning, som ikke umiddelbart kan fjernes ved afgravning eller ved brug af sugemateriale (savsmuld eller lign.), vil både Alarmcentral (tlf. 112) og Miljøvagt blive kontaktet. Hvis der er mistanke om, at olie eventuelt kan sive ud af tanken, vil tanken blive tømt for olie. Såfremt det drejer sig om en mængde, som ejer ikke selv har mulighed for at fjerne, vil enten brandvæsenet eller en slamsuger, der må tage imod olieaffald, blive kontaktet, så tanken kan blive tømt. Såfremt der er sket spild, der ikke kan fjernes, vil både Miljøvagten og Alarmcentralen (tlf. 112) blive kontaktet.

Gyllebeholderen er underlagt 10-års kontrol, hvor en kontrollant kontrollerer beholderens tæthed og kabler over og under terræn. Derudover er gyllebeholderen placeret sådan, at den er under dagligt opsyn for eventuelle revner, rust på synlige kabler, gylleudsivninger og andet. Ved påkørsel eller strejfen af gyllebeholderen med maskiner eller andet vil eventuelle revner blive tilset med det samme og udbedret straks. Hvis revnen ikke kan udbedres ved egen hjælp, vil beholderproducenten blive kontaktet om assistance.

Gylletanken tømmes med selvlæssende gyllevogne påmonteret sugekran.

Minimering af gene og forurening ved uheld

Hvis gyllebeholderen skulle springe, vil alarmcentralen på tlf.: 112 blive kontaktet øjeblikkeligt. Ved driftsuheld, hvor der er sket, eller hvor der er fare for at ske en større forurening af omgivelserne, vil alarmcentralen straks blive kontaktet på tlf.: 112. I tilfælde af lækage på gyllebeholderen vil der ikke ske en hurtig afstrømning, da terrænet omkring ejendommen er forholdsvis fladt. Det vil dog efterhånden løbe videre, men kan opbremses ved at sætter halmballer eller opskubbe jord foran.

Vurdering

Det vurderes at der er taget tilstrækkelige forholdsregler i tilfælde af et uheld, ved at der er en procedure for hvad der skal gøres i tilfælde af et uheld og for at minimere risikoen for uheld.

Varde Kommune vurderer at ansøger har redegjort tilstrækkeligt for mulige uheld, samt for forholdsregler i tilfælde af uheld.

7.21 Beskyttede naturområder omkring husdyrbruget - ammoniak

På et husdyrbrug er det stalde og husdyrgødningslagre, der er hovedkilden til udledning af luftbåret kvælstof (ammoniakfordampning/ammoniakemission). Beregninger, der er foretaget i *husdyrgodkendelse.dk*, viser at ammoniakfordampningen fra 8-årsdriften og nudriften er beregnet til 1.100,3 kg kvælstof pr. år og i ansøgt drift 6.733,7 kg kvælstof pr. år.

Drifttype:	Ammoniakemission fra staldafsnit (kg NH ₃ -N/år)	Ammoniakemission fra lagre (kg NH ₃ -N/år)	Ammoniakemission fra husdyrbruget (kg NH ₃ -N/år)
Ansøgt drift	6686,4	47,3	6733,7
Nudrift	1005,7	94,6	1100,3
8 års-drift	1005,7	94,6	1100,3

Figur 13. Beregninger af ammoniakfordampningen i ansøgt drift, nudrift og 8 års drift fra husdyrgodkendelse.dk

Det ansøgte projekt medfører en stigning i ammoniakfordampningen på 5.633,4 kg kvælstof pr. år i forhold til 8 års driften og nudriften.

Forudsætningerne for ammoniakemissionen i ansøgt drift er følgende:

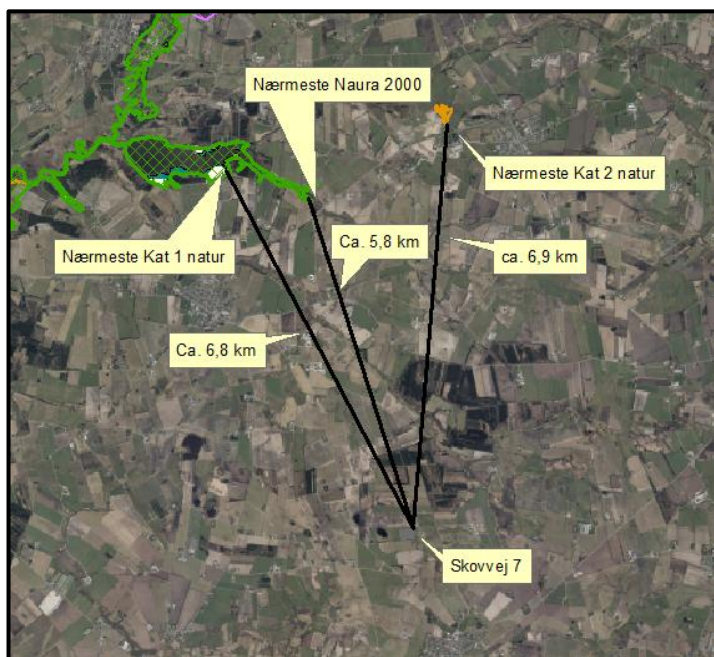
- at nybyggerierne på i alt 7.360 m² skal etableres med dybstrøelse
- at renovering af eksisterende stald på 600 m² skal etableres med dybstrøelse
- at gyllebeholderen er med teltoverdækning

Tiltagene stilles som vilkår i afsnit 4.

Internationale naturbeskyttelsesområder (Natura 2000)

I henhold til "Bekendtgørelse om udpegning og administration af internationale naturbeskyttelsesområder samt beskyttelse af visse arter" (Bek. nr. 1595 af 6. december 2018) skal Varde Kommune foretage en vurdering af, om projektet i sig selv, eller i forbindelse med andre planer og projekter, kan påvirke et Natura 2000-område væsentligt.

Der er ca. 5,8 km fra husdyrbrugets bygninger til nærmeste internationale naturbeskyttelsesområde, som er Habitatområde nr. 77, Nørholm Hede, Nørholm Skov og Varde Å øst for Varde, se figur 14.



Figur 14. Husdyrbrugets nærmeste Internationale naturbeskyttelsesområde (Natura 2000 område), nærmeste kategori 1 natur og nærmeste kategori 2 natur.

Ansøger og Varde Kommune har i *husdyrgodkendelse.dk* foretaget beregninger, som viser, at ammoniakdepositionen i ansøgt drift til nærmeste Internationale naturbeskyttelsesområde (Natura 2000 område) bliver 0,0 kg N/ha/år, se tabel 5.

Der er således ikke grund til at foretage konsekvensvurdering efter § 6 i bekendtgørelsen.

§ 7 områder

I henhold til § 7 i Husdyrbrugloven, er etablering, udvidelse og ændring af anlæg på husdyrbrug ikke tilladt, hvis de ligger tættere end 10 m fra – eller helt eller delvist indenfor nærmere bestemte ammoniakfølsomme naturtyper.

Kategori 1-natur (nærmere bestemte ammoniakfølsomme naturtyper beliggende inden for internationale naturbeskyttelsesområder).

Husdyrbruget er beliggende ca. 6,8 km syd for det nærmeste kategori 1 naturområde, som er en hede ved Karlsgårde sø.

Husdyrbruget ligger ca. 6,8 km fra det nærmeste naturområde, der er omfattet af § 7 stk. 1 nr. 1 i husdyrbrugloven, og beliggende indenfor internationale naturbeskyttelsesområder, se figur 14.

Det drejer sig om en ammoniakfølsom Natura2000-naturtype, 4030 Tør hede, og indgår i udpegningsgrundlaget for området. Området er kortlagt af Naturstyrelsen i forbindelse med Natura 2000-planlægningen.

Ansøger og Varde Kommune har i *husdyrgodkendelse.dk* foretaget beregninger, som viser, at ammoniakdepositionen i ansøgt drift til nærmeste kategori 1-naturområde bliver 0,0 kg N/ha/år, se tabel 6.

Til kategori 1 natur må der maksimalt være en total deposition på 0,7 kg N/ha/år. Da der ikke er en ammoniaknedfald fra husdyrbruget på nærmeste kategori 1 natur er lovgivningen på dette område overholdt.

Kategori 2-natur (nærmere bestemte ammoniakfølsomme naturtyper, der er beliggende uden for internationale naturbeskyttelsesområder).

Husdyrbruget ligger ca. 6,9 km syd for det nærmeste naturområde, der er omfattet af § 7 stk. 1 nr. 2 i husdyrbrugloven, som omfatter nærmere bestemte ammoniakfølsomme naturtyper, der er beliggende udenfor internationale naturbeskyttelsesområder, se figur 14.

Det drejer sig om et overdrev.

Ansøger og Varde Kommune har i *husdyrgodkendelse.dk* foretaget beregninger, som viser, at ammoniakdepositionen i ansøgt drift til nærmeste kategori 2-natur bliver 0,0 kg N/ha/år.

Der må maksimalt være en totaldeposition på 1,0 kg N/ha/år. Den maksimale deposition er i ansøgt drift overholdt til kategori 2 natur.

Varde Kommune vurderer på den baggrund, at udvidelsen ikke vil medføre nogen væsentlig påvirkning af § 7-områder og derfor ikke vil påvirke § 7 områderne negativt.

§ 3 områder

Af figur 15 og tabel 5 fremgår de områder, som indenfor en afstand af 1.200 m fra anlægget er omfattet af naturbeskyttelseslovens § 3.



Figur 15. § 3 arealer indenfor 1.200 m fra husdyrbruget.

§ 3 lokalitet	Type	Grønt Danmarkskort i kommuneplanen
1	Mose	Nej
2	Mose	Ja
3	Mose	Ja
4	Eng	Nej
5	Eng	Nej
6	Eng	Ja
7	Eng	Nej
8	Eng	Ja

Tabel 5. § 3 områder (minus søer) indenfor 1200 m fra husdyrbruget.

Kategori 3-natur

Indenfor 1.200 m fra husdyrbruget er der 3 moser. Der er ingen heder eller overdrev, se figur 15 og tabel 5

Husdyrbrugets nærmeste kategori 3 natur er en mose (mose nr. 1 i figur 15) ca. 615 meter vest for ejendommen. Ansøger og Varde Kommune har beregnet en merdeposition til mosen på 0,5 kg N/ha/år. Næst nærmeste kategori 3 natur er mose nr. 2 i figur 15 ca. 640 meter nordøst for husdyrbruget. Ansøger og Varde Kommune har beregnet en merdeposition til mosen på 0,9 kg N/ha/år.

Ingen af områderne er udpeget som rekreative områder, indgår i kommuneplanens udpegning af værdifulde kulturmiljøer eller er omfattet af fredning.

De områder, som er udpeget som Grønt Danmarkskort i Varde Kommunes kommuneplan, se tabel 4, er dermed også omfattet af kommuneplanens handleplan for naturpleje. Der er dog ingen konkrete planlagte naturindsatser for områderne.

Varde Kommune har ikke kendskab til væsentlige kvælstofbidrag til områderne fra andre kilder.

Den beregnede merdepositionen i de afsatte kategori 3 naturpunkter (mose nr. 1 og mose nr. 2 i figur 15) overstiger ikke 1,0 kg N/ha/år. Da der ikke kan stilles et krav for merdepositionen af ammoniak på under 1,0 kg N/ha/år for kategori 3 natur, er dette ikke vurderet yderligere.

Varde Kommune vurderer, at der ikke er ammoniakfølsomme skove indenfor 1.200 m fra husdyrbruget.

Øvrig § 3-natur

Indenfor 1.200 m fra anlægget er der registreret 3 mindre søer. Varde Kommune vurderer, at den luftbårne ammoniakdeposition fra anlægget har en meget begrænset effekt. Hovedkilden til næringsberigelse af søerne vurderes at være overfladevand fra dyrkede arealer, dels som vand, der løber på jordoverfladen til søerne, samt næringsberiget overfladevand der løber til søerne via rodzonen på dyrkede arealer. Ammoniak fra anlægget vurderes ikke at forringe naturtilstanden i § 3 søerne.

Indenfor 1.200 m fra anlægget er der registreret 5 enge, se figur 15.

Merdepositionen på engene overstiger ikke 1,0 kg N/ha/år, og der er derfor ikke foretaget yderligere vurderinger af disse.

Samlet naturvurdering

Varde Kommune har i *husdyrgodkendelse.dk* foretaget beregninger over ammoniakdepositionen på de nærmest liggende Natura 2000, Kat. 1- og Kat. 2-naturområder samt de øvrige nærmest liggende naturområder.

Beregningerne fremgår af tabel 6, og viser den totale ammoniakdeposition i ansøgt drift og merdepositionen i forhold til 8 års drift og nudrift.

Lokalitet	Naturtype	Afstand (m)	Ruhed opland	Ruhed område	Merdep. 8 års drift, kg N/ha	Merdep. Nudrift, kg N/ha	Total Ansøgt, kg N/ha
Natura 2000	Hede	5.800	landbrug	skov	0,0	0,0	0,0
Kategori 1	Hede	6.800	landbrug	skov	0,0	0,0	0,0
Kategori 2	Overdrev	6.900	landbrug	bn	0,0	0,0	0,0
Kategori 3 (nr. 1 i figur x)	Mose	615	landbrug	skov	+ 0,5	+ 0,5	0,6
Kategori 3 (nr. 2 i figur x)	Mose	640	landbrug	skov	+ 0,7	+ 0,7	0,9
Kategori 3 (nr. 3 i figur x)	Mose	905	landbrug	skov	+ 0,2	+ 0,2	0,3
Eng nr. 4	Eng	315	landbrug	bn	+ 0,9	+ 0,9	0,9
Eng nr. 5	Eng	590	landbrug	bn	+ 0,6	+ 0,6	0,7
Eng nr. 6	Eng	810	landbrug	bn	+ 0,4	+ 0,4	0,5
Eng nr. 7	Eng	900	landbrug	bn	+ 0,3	+ 0,3	0,3
Eng nr. 8	Eng	830	landbrug	bn	+ 0,2	+ 0,2	0,2

Tabel 6. Oversigt over den totale ammoniakdeposition på vigtige naturområder og merdepositionen i forhold til 8 årsdrift og nudrift.

På baggrund af ovenstående vurderer Varde Kommune, at udvidelsen af husdyrbruget ikke vil påvirke § 3-områder væsentligt som følge af ammoniakdeposition, og at udvidelsen ikke vil medføre tilstandsændringer på disse områder.

7.22 Påvirkning af "Bilag IV arter"

Ansøger oplyser i miljøkonsekvensrapporten:

Af EF-habitatdirektivets bilag IV fremgår en række dyre- og plantearter (herefter bilag IV-arter), som er strengt beskyttede, uanset om de forekommer indenfor et af de udpegede habitatområder eller på andre lokaliteter. På den baggrund kan der udelukkende gives tilladelse til aktiviteter, som vurderes ikke at have en negativ effekt på artens yngle- eller rasteområde. I VVM-screeningen fra 2005 fremgår der ikke fund af bilag IV-arter på husdyrbruget på Skovvej 7, 6818 Årre.

Søgning på <http://naturdata.miljoportal.dk/species> viser at der ikke er registreret Bilag IV arter ved ejendommens bygningsanlæg.

National beskyttelse af arter af planter og dyr

Foruden den internationale artsbeskyttelse (bilag IV) er flere andre arter beskyttet af en nationalartsfredning jf. Artsfredningsbekendtgørelsen. Søgning på <http://naturdata.miljoportal.dk/species> viser at der ikke er registreret fredede arter i nærheden af ejendommens bygningsanlæg.

Biodiversitet – Den danske Rødliste

Danmark har jf. Biodiversitetskonventionen forpligtet sig til at standse tabet af biologisk mangfoldighed. Arter, som er forsvundet fra Danmark eller truet af udryddelse, er registreret som sådan på Den danske Rødliste. Søgning på <http://naturdata.miljoportal.dk/species> viser at der ikke er registreret truede arter på den danske rødliste i nærheden af ejendommens anlæg.

I henhold til § 10 i "Bekendtgørelse om udpegning og administration af internationale naturbeskyttelsesområde samt beskyttelse af visse arter" er der indført en streng beskyttelse af en række dyre- og plantearter, uanset om de forekommer inden for et beskyttelsesområde eller udenfor. Disse arter fremgår af direktivets bilag IV og kaldes derfor bilag IV-arter. For en række arters vedkommende har Varde Kommune intet kendskab til arternes udbredelse i området, det gælder f.eks. løgfrø, markfirben og alle arter af småflagermus.

Spidssnudet frø og birkemus er begge arter der er listet på bilag IV. Spidssnudet frø er almindelig udbredt i Varde Kommune, og forventes at forekomme i forbindelse med naturområder, hvor der er egnede leveforhold for spidssnudede frøer. Det er Varde Kommunes vurdering at udvidelsen ikke vil medføre nogen væsentlig påvirkning af spidssnudet frø på grund af den store forekomst af arten i Varde Kommune.

Birkemus er registreret få steder i Varde Kommune. Nærmeste lokalitet, hvor der er registreret birkemus, er ca. 8 km vest for husdyrbruget. Det er Varde Kommunes vurdering, at udvidelsen af dyreholdet ikke vil medføre nogen væsentlig påvirkning af birkemusen på grund af den store afstand til den nærmeste lokalitet hvor birkemusen er registreret.

Varde Kommune vurderer i øvrigt, at udvidelsen kan gennemføres uden at påvirke de listede arter på bilag IV i direktivet væsentligt.

Bedste tilgængelige teknik (BAT)

Med begrebet BAT menes den teknik, som mest effektivt giver et højt beskyttelsesniveau for miljøet som helhed, og som samtidig er afvejet i forhold til fordele og økonomiske udgifter.

Ansøgere om miljøtilladelse/miljøgodkendelse af husdyrbrug med en ammoniakemission højere end 750 kg NH₃-N pr. år, skal begrænse ammoniakforureningen ved anvendelse af BAT.

I Varde Kommunes vurdering af BAT indgår bl.a.

- Miljøstyrelsens Teknologiliste
- Miljøstyrelsens Teknologiblade
- Bilag 3 i husdyrgodkendelsesbekendtgørelsen

I Varde Kommunes BAT-vurdering indgår ammoniak.

I det følgende redegøres der for ansøgers oplysninger om anvendelse af BAT, samt Varde Kommunes vurdering af om ansøger lever op til det niveau, som Varde Kommune fastlægger som BAT-niveauet for husdyrbruget.

7.23 BAT – Ammoniak

Ansøger skriver i miljøkonsekvensrapporten:

I lovgivningen er der faste krav til BAT, som sikrer at husdyrbrug vælger et staldsystem eller en teknologi blandt de bedste tilgængelige, for at begrænse ammoniakudledningen fra husdyrbruget.

De BAT-krav, der stilles til husdyrbrugene bidrager til, at målet for fald i ammoniakemissionen i DK nås, og at den sundhedspåvirkning ammoniak afstedkommer dermed imødegås. Når ammoniakudledningen begrænses, bidrager det også til en generel bedre beskyttelse af ammoniakfølsom natur, da baggrundsbelastninger hertil begrænses.

Ansøger og Varde Kommune har beregnet projektets BAT-krav ud fra Bilag 3 i Husdyrgodkendelsesbekendtgørelsen, se tabel 6.

	Stalde	Lagre	Total
Samlet BAT krav (kg NH ₃ -N /år)	6686	95	6781
Faktisk emission (kg NH ₃ -N /år)	6686	47	6734
Forskel (kg NH ₃ -N /år)	-	-	47
Vejledende BAT Overholdt?	-	-	Ja

Tabel 7. Beregning af projektets BAT-emissionsniveau.

BAT-kravet for projektet er beregnet til 6.781 kg NH₃-N og projektets reelle ammoniakemission er på 6.734 kg NH₃-N. Projektet har en total ammoniakemission, der er 47 kg NH₃-N mindre end det beregnede BAT-krav.

Varde Kommune vurderer på baggrund af ovenstående, at ansøger lever op til lovgivningens krav om BAT på punktet ammoniak.

BAT-niveauet er opnået ved at

- at nybyggerierne (bygning 1 til og med 8) på i alt 7.360 m² skal etableres med dybstrøelse
- at renovering af eksisterende stald på 600 m² skal etableres med dybstrøelse
- at gyllebeholderen er med teltoverdækning

Se figur 7 for placering af bygninger.

Tiltagene stilles som vilkår i afsnit 4.

7.24 Samlet BAT-vurdering

Som der er redegjort for i de foregående punkter, lever ansøger op til Varde Kommunes BAT-krav for husdyrbruget. Varde Kommune vurderer på den baggrund, at ansøger i henhold til § 27 i Husdyrbrugloven har truffet de nødvendige foranstaltninger til at forebygge og begrænse forurening ved anvendelse af den bedste tilgængelige teknik.

8 Egenkontrol

Ansøger oplyser i miljøkonsekvensrapporten:

- *Tæthed af overjordisk del og kabler på gyllebeholderen efterses årligt for intakt beskyttelse og eventuelle brud. Ved skader kontaktes leverandøren.*
- *Tanken er tilmeldt de lovpligtige eftersyn, hvilket betyder, at tanken hvert 10. år bliver kontrolleret af autoriseret kontrollant for, om tanken opfylder krav til holdbarhed, tæthed og styrke.*
- *I bedriftens driftsregnskab registreres forbrug af vand, energi og indkøbt foder.*
- *Kontrol med gødningsmængder, gødningsanvendelse, antal dyr etc. udføres efter gældende lovkrav (gødningsregnskab og husdyrindberetning) og kontrolleres af Landbrugsstyrelsen. Anvendelse og udarbejdelse af mark-/gødningsplaner er et af hovedpunkterne i BAT-kravene. Det opfyldes til fulde. Det er et styringsredskab, der sikrer, at afgrøderne gødes efter behov, at gødning tilføres markerne når vejret tillader det, så næringsstofudledningen til det omgivende miljø minimeres.*

Vurdering

Med ovenstående er der redegjort for, at der er fokus på management og egenkontrol på ejendommen. Ved at registrere og iagttage daglige rutiner og forbrug, kan eventuelle uhensigtsmæssige forhold identificeres og afhjælpes.

Det vurderes samlet set at driften af husdyrbruget på adressen inkl. egenkontrol og management lever op til lovens krav. Driften af husdyrbruget forventes derfor samlet set ikke at medføre en væsentlig negativ virkning på miljøet

Varde Kommune vurderer, at egenkontrollen er dækkende.

9 Foranstaltninger for at undgå, forebygge eller begrænse det ansøgte virkning på miljøet

Ansøger oplyser i miljøkonsekvensrapporten:

I dette afsnit er der nævnt de væsentligste foranstaltninger for at begrænse det ansøgte projekts virkninger på miljøet. I alle de foregående afsnit, vil man kunne læse yderligere om de anvendte foranstaltninger og vurderingerne heraf.

- *Ejendommen er beliggende i område med udlagt til landbrugsområde og område til store husdyrbrug.*
- *Staldsystemerne i den eksisterende stald og nye stalde, er primært med dybstrøelse med henblik på at minimere ammoniakfordampningen fra staldanlægget. Der er overdækning på gylletanken, hvilket minimerer ammoniakfordampningen fra lagret.*
- *Der udarbejdes mark-/gødningsplan for ejendommens jordtilliggende, hvorved fosfor- og nitratudvaskning minimeres.*
- *Spildevandsledningerne, herunder tagvand, overfladevand og sanitært spildevand er adskilt fra hinanden efter gældende regler, for at undgå en forurening af overflade- og grundvand.*

- Der foretages forskellige egenkontroller, for at bl.a. at følge produktionen, forbrug af fx foder, el og vand m.m.

Befolkningen og menneskers sundhed

I forbindelse med ansøgte projekt udledes der ikke sundhedsskadelige stoffer som f.eks. tungmetaller eller dioxin. Det vurderes derfor at projektet ikke vil medføre nogen påvirkning af menneskers sundhed. Der vil ikke forekomme luftforurening eller forurening af vand der kan påvirke befolkningen og menneskers sundhed. I forbindelse med befolkning og menneskers sundhed påvirker anlægget mest med støv, støj, lugt og ammoniakemissionerne. Reglerne for ammoniak og lugt er overholdt. Ved management og foranstaltninger, forventes det at støj og støv ikke vil give anledning til nabogener.

Smittebeskyttelse er både beskyttelse af besætningens egne dyr mod indførelse af smitsomme sygdomme, beskyttelse mod spredning af sygdomme mellem forskellige besætninger og beskyttelse mod spredning af zoonotiske smitstoffer fra besætninger til det omgivende samfund (zoonoser er sygdomme, der kan smitte mellem dyr og mennesker).

Vurdering

Ud fra ovenstående vurderes det at husdyrbruget på Skovvej 7 kan drives på stedet uden at påvirke menneskers sundhed negativt.

Samspelet mellem faktorerne jf. § 4 stk. 6 nr. 5.

Ifølge bekendtgørelse om godkendelse og tilladelse m.v. af husdyrbrug skal der vurderes om der er kumulative effekter som følge af et samspil mellem to, flere eller alle faktorerne:

1. Befolkningen og menneskers sundhed.
2. Biologisk mangfoldighed med særlig vægt på kategori 1- og 2-natur, samt bilag IV-arter.
3. Jordarealer, jordbund, vand, luft og klima.
4. Materielle goder, kulturarv og landskabet.

Vurdering

Det vurderes ud fra beskrivelser og vurderinger i miljøkonsekvensrapporten, at den kumulative effekt mellem punkt 1-4 ikke vil have væsentlige direkte eller indirekte virkning på omgivelserne.

Alternative løsninger

Den ansøgte løsning er valgt, idet den giver den optimale løsning indenfor de eksisterende fysiske og økonomiske rammer, som landmanden har til rådighed. Udbygning af anlægget til slagtekalve giver samlet set en optimal udnyttelse i alle produktionsled på landmandens ejendomme. Der er vurderet på alternative placeringer af byggeriet på Skovvej 7, hvilket er fravalgt. Den valgte og ansøgte placering af nybyggeriet er mest optimalt blandt andet af hensyn til naboer og gældende afstandskrav.

Vurdering

Ud fra de alternativer der er beskrevet, vurderes det at det, at det valgte projekt tager hensyn til omgivelserne (naboer m.m.) og miljøet.

Alternativ placering på en anden ejendom i samdriften

Varde Kommune har modtaget nabobemærkninger til placeringen af slagtekalveproduktionen på Skovvej 7. Der bliver spurgt til, hvorfor placeringen ikke kan finde sted på ansøgers andre adresser for eksempel Meldhedevej 3 eller Eskærdalsvej 11, hvor vejene er bedre skabt til tung trafik og afstande til naboer er større.

Ansøger oplyser i forlængelse af nabobemærkninger:

Min ejendom på Meldhedevej 3 kan der ikke bygges mere på, da der er følsom natur tæt på. Ejendommen på Eskærdalsvej 11 er vi i gang med at lave en ansøgning til store kalve på, så der vil det heller ikke kunne lade sig gøre.

Varde Kommune bekræfter, at der på grund af natur ikke kan udvides yderligere på Meldhedevej og Varde Kommune er informeret om projekterne på Eskærdalsvej 11, hvor ejendommen potentiale for produktion i fremtiden bliver udnyttet.

Værdiforringelse af naboejendomme

Varde Kommune har modtaget flere nabobemærkninger omkring, at etablering af det ansøgte projekt på Skovvej 7 vil medføre en værdiforringelse af deres ejendomme.

Ansøger oplyser i forlængelse af nabobemærkninger:

I taler alle om værdiforringelse af jeres huse, som jeg er uforstående overfor. I vinters rev vi de gamle bygninger ned på Skovvej 7, som I har været naboer til de sidste mange år (Se fotos i bilag nr. 1). Vi har allerede gjort en masse for at få ejendommen til at fremstå pæn, ligesom vores andre ejendomme også fremstår pæne.

Man kan se på det med værdiforringelse på mange måder. For at et hus/ejendom kan holde sin værdi, skal der være nogle, som kan tænke sig at bo herude på landet. Det vil sige, at de kan få et arbejde i nærheden, at der er en skole og indkøbsmuligheder i nærheden. Et projekt som dette vil skabe arbejde til mere end 10 personer, hvis vi feder alle kalvene op selv. Dernæst kommer den lokale vognmand, smed og mekaniker, som vil have løbende arbejde de næste mange år. For ikke at tale om de håndværkere, som skal lave byggeriet.

Jeg vil levere ca. 5 % af de dyr som Danish Crowns slagteri i Holsted slagter på et år. Holsted som kun ligger 20 km væk og beskæftiger over 300 medarbejdere. Mon ikke der også falder lidt af til vores lokalsamfund på den konto, og I derfor kan holde jeres huspriser oppe.

Jeg synes selv at vi har en virksomhed med en høj standard, og den linje følger vi selvfølgelig også på Skovvej, så vi generer vores naboer mindst muligt.

Varde Kommune har i forbindelse med en afgørelse om miljøgodkendelse ikke hjemmel til at inddrage hensynet til en eventuel værdiforringelse af naboejendommene på Skovvej.

Ansøger laver en fin fremtidsperspektivering på, hvilke ringe i vandet projektet vil sprede samfundsøkonomisk bl.a. i form af beskæftigelse.

Varde Kommunes afrunding

Varde Kommune har på baggrund af fysiske miljøtilsyn på ansøgers tre andre ejendomme med årene fået et solidt kendskab til det managementniveau, som ansøger praktiserer. Varde Kommune udfører ca. 280 miljøtilsyn årligt på landbrugsejendomme. Varde Kommune oplever, at der hersker en høj standard på ansøgers ejendomme. De hurtige nedrivninger og oprydninger efter ansøgers overtagelse af Skovvej 7 understreger, at det ydre også prioriteres i måden, hvorpå ansøger driver sine ejendomme.

Som tidligere beskrevet vil projektets fysiske rammer blive pakket ind i beplantning, som med tiden vil vokse op og udgøre en afskærmende effekt af husdyrbruget, og så det landskabelige indtryk i området bedst muligt bevares. Der foretages tiltag som blandt andet støjvold, ingen møddingsplads og ny transportvej. Det er tiltag foranlediget af en konstruktiv dialog med naboer. Der er blevet lyttet, og der bliver handlet, så landbruget viser hensyn til omgivelserne.

Området som husdyrbruget og de nærmeste naboer ligger indenfor er jævnfør kommuneplanen særligt værdifuldt landbrugsområde og et område egnet til store husdyrbrug. Dermed overholder projektet kommuneplanen, fordi landbrugserhvervet prioriteres i disse områder. At naboer vil opleve forandringer i forhold til nu, når projektet er i fuld drift, er naturligt. Projektet lever op til gældende national lovgivning, som beskrevet i det forudgående. Derfor kan Varde Kommune godkende det ansøgte projekt.

10 Nabo- / partshøring

Projektet er udover ansøger og dennes konsulent sendt til høring hos naboer/parter, som ejer en matrikel indenfor lugtkonsekvenszonen, som er 691 meter fra husdyrbruget, i perioden fra den 8. april til og med den 10. maj 2021.

11 Samlet vurdering

Ansøger oplyser i miljøkonsekvensrapporten:

Samlet vurdering af miljøkonsekvensrapporten

Denne ansøgning er udarbejdet efter Husdyrloven og det vurderes ud fra ovenstående beskrivelser og vurderinger, at det ansøgte væsentlige direkte og indirekte virkninger ikke vil have en negativ påvirkning på følgende punkter:

1. *Befolkningen og menneskers sundhed.*
2. *Biologisk mangfoldighed med særlig vægt på kategori 1- og 2-natur, samt bilag IV-arter.*
3. *Jordarealer, jordbund, vand, luft og klima.*
4. *Materielle goder, kulturarv og landskabet.*
5. *Samspillet mellem to, flere eller alle faktorer efter 1-4.*
6. *Sårbarhed i forhold til risici for større ulykker eller katastrofer som følge af ovennævnte faktorer 1-5.*

Varde kommune vurderer:

Varde Kommune vurderer samlet, at det ansøgte projekt kan godkendes, når de opstillede vilkår i miljøgodkendelsen overholdes.

Varde Kommune vurderer, at der kan meddeles godkendelse til det ansøgte da:

- Der er truffet de nødvendige foranstaltninger til at forebygge og begrænse forurening ved anvendelse af den bedste tilgængelige teknik.
- Husdyrbruget i øvrigt kan drives på stedet uden at påvirke omgivelserne på en måde, som er uforenelig med hensynet til omgivelserne.
- Udvidelse og drift af husdyrbruget ikke medfører væsentlige virkninger på miljøet.

Bilag 1 – Fotos af Skovvej 7 før og nu



Foto 1: Skovvej 7 i 2019



Foto 2: Skovvej 7 i 2019



Foto 3. Skovvej 7 på luftfoto fra 2010



Foto 4. Skovvej 7 på luftfoto fra 2019



Foto 5. Skovvej 7. Luftfoto juli 2020. Det nyeste i tilgængeligt kortmateriale i Varde Kommune.

Bilag 2 – Færdigmeldingsskema

Kommunens navn og adresse Varde Kommune Teknik & Miljø Bytoften 2 6800 Varde	Forbeholdt kommunen Ejendomsnummer: Anlægsnummer: Sagsidentifikation: Sagsbehandlers initialer:
Oplysninger til BBR-registrering TIL BRUG FOR BBR REGISTRERING I FORBINDELSE MED ANSØGNING / ANMELDELSE SKAL OPLYSES FØLGENDE NÅR ETABLERINGEN ER UDFØRT: (En blanket pr. anlæg)	

Vejnavn og husnummer	
Postnummer og by	
Matrikelnummer og ejerlav	
Hvad omhandler oplysningerne (sæt kryds)	Nyetablering: Udvidelse: Ændring:
Hvad er etableret/udvidet/ændret (sæt kryds)	Ensilageopbevaringsanlæg: Møddingsplads: Gyllebeholder: Andet:
Byggedata	Grundareal: Rumfang: Højde: Opførelsessår:
Placering	Placering fremgår af ansøgningen: Vedlagt skitse over evt. ændret placering:

Ejers underskrift	
Navn	Telefonnummer
Evt. e-mail	Dato
Underskrift	