


Miljøgodkendelse – LINA K A/S

Smedevænget 8, 6430 Nordborg



Dette tillæg til godkendelse af produktionsudvidelse af metalbearbejdning i eksisterende bygning er udarbejdet af Sønderborg Kommune.

Sagsbehandler: Jan Nielsen, OSC-Miljø & Troels Dahl

Sagsnummer: 18/50729

Kvalitetssikret af: Troels Dahl

Tillægget til miljøgodkendelse er meddelt og offentliggjort på kommunens hjemmeside den 4. marts 2019.

Indholdsfortegnelse

Vurdering og begrundelse for tillæg til miljøgodkendelse	3
1 Baggrund	3
2 Ansøger og ejerforhold	3
3 Virksomhedens art	4
3.1 Hoved- og biaktiviteter	4
3.2 Risikobekendtgørelsen	5
3.3 Miljøvurderingsloven	5
4 Etablering	5
5 Beliggenhed	5
5.1 Kommuneplan	5
5.2 Lokalplan	5
5.3 Grundvand	6
5.4 Spildevandsplan	6
5.5 Jordforurening	6
5.6 Beskyttet Natur	6
6 Indretning, drift og produktion	7
6.1 Indretning	7
6.2 Drift	7
6.3 Produktionsforhold	8
6.4 Forbrug af råvarer og hjælpestoffer	8
7 Forurening og forureningsbegrænsende foranstaltninger	9
7.1 Luftforurening	9
7.2 Spildevand	12
7.3 Støj	12
7.4 Affald	14
7.5 Beskyttelse af jord, grundvand og overfladevand	15
8 Virksomhedens forslag til vilkår og egenkontrol	15
9 Oplysninger om driftsforstyrrelser og uheld	15
10 Bedst tilgængelige teknik	16
11 Ophør af virksomheden	16
12 Høringer og indsigelser	16
13 Konklusion	16
Vilkår for etablering og drift	19
Klagevejledning	21
Bilag 1 Beliggenhed	23
Bilag 2 Planmæssige forhold	25
Bilag 3 Grundvand	28
Bilag 4 Spildevand	29
Bilag 5 Beskyttet natur	31
Bilag 6 Indretning og drift	33
Bilag 7 Indretning og drift II	35
Bilag 8 Indretning og drift III	37
Bilag 9 Emissioner og inddata til OML-beregninger	39
Bilag 10 OML-beregninger	43
Bilag 11 Isokurver over olietågeaerosoler	47
Bilag 12 Liste over sagens akter	48

Bilag 13 Referencer 49

Vurdering og begrundelse for tillæg til miljøgodkendelse

1 BAGGRUND

Virksomhedens lokalisering fremgår af bilag 1.

Aktiviteterne under LINAK A/S på adressen Smedevænget 8, 6430 Nordborg er omfattet af en revideret miljøgodkendelse af 27. december 2011, standardvilkår ved påbud efter miljøbeskyttelseslovens § 41 den 27. september 2013 samt tillæg til miljøgodkendelsen af 27. januar 2016.

Tillægget fra 2016 omfatter udvidelsen af de bygningsmæssige rammer med afdeling Øst 4 (jf. forlængelsen af Hal 7, 8 og 9, som er vist i bilag 6), hvoraf Hal 8 og 9 blev godkendt til metalbearbejdningsaktiviteter.

Det rådgivende firma SWECO indsendte den 5. november 2018 ansøgning om tillæg til miljøgodkendelsen af virksomhedens aktiviteter. Med den ansøgte produktionsudvidelse ønskes nu også forlængelsen af Hal 7 ("Nyt område" i bilag 7) anvendt til metalbearbejdningsaktiviteter, idet der ønskes opstillet et produktionsapparat i hallen, som svarer til produktionsapparatet i forlængelsen af Hal 8 og 9.

Virksomhedens ansøgning, de tidligere meddelte afgørelser efter miljøbeskyttelsesloven samt en række supplerende oplysninger ligger til grund for vurdering og begrundelse for Sønderborg Kommunes meddelelse af tillægget.

2 ANSØGER OG EJERFORHOLD

Ansøger	LINAK A/S
Virksomhed	LINAK A/S
Adresse	Smedevænget 8, Guderup, 6430 Nordborg
Matrikel	735+871+949+1045+1031 - Guderup, Egen
CVR-nr. / P-nr.	66365328/1.002.230.042
Telefon	73 15 15 15
Kontaktperson	Chresten Waldemar Environment, Health & Safety Manager e-mail: cw@linak.com Tel.: 73 15 16 59 Mobil: 23 29 03 28
Ejer af virksomhed	LINAK A/S
Ejer af ejendom	LINAK A/S

3 VIRKSOMHEDENS ART

3.1 HOVED- OG BIaktiviteter

Virksomheden har søgt om godkendelse til at udvide produktionsafsnittet for metalbearbejdning i eksisterende produktionshaller.

Virksomhedens hovedaktivitet er montage, som ikke er godkendelsespligtig. Virksomheden har herudover biaktiviteter, som er omfattet af godkendelsesbekendtgørelsen:

Hovedaktivitet:

Montage (ikke godkendelsespligtig).

Biaktiviteter:A203:

"Anlæg, der foretager støvfrembringende overfladebehandling, herunder slibning, blæsning og pulverlakering af emner af jern, når den samlede udsugningskapacitet fra anlægget overstiger 10.000 m³/h."

Linak har et pulverlakeringsanlæg, som er omfattet af A203.

A202:

"Virksomheder, der foretager overfladebehandling af metaller og/eller plastmaterialer ved hjælp af en elektrolytisk eller kemisk proces, når det samlede volumen af de anvendte kar (forbehandlingsbade, procesbade og aftrækskar, men eksklusiv skyllekar) er mindre end eller lig med 30 m³."

I forbindelse med pulverlakeringsanlægget har Linak et forbehandlingsanlæg, som er omfattet af A202.

Maskinværkstedsbekendtgørelsen

Virksomheder som LINAK, der foretager forarbejdning af jern, stål eller andre metaller med et hertil indrettet produktionsareal på 1.000 m² eller derover, er som udgangspunkt omfattet af maskinværkstedsbekendtgørelsen. Det fremgår imidlertid af godkendelsesbekendtgørelsens § 3, at sådanne anlæg og aktiviteter er omfattet af godkendelsespligt efter godkendelsesbekendtgørelsen, hvis aktiviteterne er teknisk og forureningsmæssigt forbundet med en listevirksomhed.

Sønderborg Kommune har i den forbindelse vurderet, at Linaks forbehandlingsanlæg til pulverlakeringsanlægget er teknisk og forureningsmæssigt forbundet med forarbejdningen af metaller. Der er nærmere redegjort for kommunens betragtninger i ovennævnte tillægsgodkendelse af 27. januar 2016.

Det fremgår af § 2 i maskinværkstedsbekendtgørelsen, at godkendelsesmyndigheden, såfremt godkendelsesbekendtgørelsen finder anvendelse på aktiviteter omfattet af maskinværkstedsbekendtgørelsen, skal fastsætte vilkår, som mindst svarer til kravene i §§ 6-34 i maskinværkstedsbekendtgørelsen.

Sønderborg Kommune har derfor i ovennævnte tillægsgodkendelse af 27. januar 2016 optaget relevante vilkår fra den dagældende maskinværkstedsbekendtgørelse i godkendelsen.

I nærværende afgørelse har Sønderborg Kommune foretaget en vurdering af, om den ansøgte udvidelse er tilstrækkeligt reguleret ved vilkår i virksomhedens eksisterende miljøgodkendelser, eller om udvidelsen skal medføre fast-

sættelse af yderligere vilkår. Sønderborg Kommune har samtidig vurderet, om der på baggrund af den nugældende maskinværkstedsbekendtgørelse skal ske revision af de tidligere fastsatte vilkår.

3.2 RISIKOBEKENDTGØRELSEN

I virksomhedens miljøgodkendelse af 27. januar 2016 har Sønderborg Kommunen vurderet, at virksomheden ikke bruger stoffer i bilag 1, del 1 eller stofkategorierne i bilag 1, del 2 i risikobekendtgørelsen og er derfor ikke omfattet af bekendtgørelsen.

De aktuelt ansøgte aktiviteter er en udvidelse af eksisterende aktiviteter, og det er Sønderborg Kommune vurdering, at de ansøgte aktiviteter heller ikke indebærer anvendelse af sådanne stoffer.

3.3 MILJØVURDERINGSLOVEN

De ansøgte aktiviteter er ikke omfattet af bilag 1 eller bilag 2 i miljøvurderingsloven.

4 ETABLERING

Virksomheden er etableret på adressen i 1982 og er udvidet flere gange siden.

Den aktuelle ansøgning omfatter ikke anlægs- eller bygningsmæssige udvidelser. Der ansøges om etablering og drift af metalbearbejdningsaktiviteter i en eksisterende hal. Udvidelsen ønskes taget i drift april 2019.

5 BELIGGENHED

Beliggenhed fremgår af bilag 1.

5.1 KOMMUNEPLAN

Ifølge Kommuneplan 2017-2029 for Sønderborg Kommune er området, hvor virksomheden udvides, beliggende i delområde 1.1.001.E (se bilag 2). Området er af kommuneplanrammen udlagt til erhverv i form af tungere industri i miljøklasse 4-5.

Området forbeholdes håndværks-, fremstillings- og lagervirksomheder med nogen miljøbelastning og større transportbehov. I begrænset omfang tillades servicefunktioner til disse typer virksomheder.

5.2 LOKALPLAN

Lokalplanerne i området er vist i bilag 2.

Området, hvor virksomhedens aktiviteter udvides, er omfattet af lokalplan nr. 157.

Lokalplan 157 er del op i 3 delområder, henholdsvis område A, B-I og B-II. Udvidelsen af virksomheden ligger i delområde B-II. I delområdet må der etableres virksomheder, erhverv og industri, som kan belaste omgivelserne i betydelig grad (herunder større maskinfabrikker). Der må etableres virksomheder, der ligger inden for miljøklasse 5-6.

Den pågældende hal grænser op til Lokalplan nr. 114-1. Lokalplanen er opdelt i henholdsvis del A og B (se bilag 2). Del A, hvor virksomheden er beliggende, er udlagt til produktionsformål med tilhørende administration, virksomheds-service eller lignende med tilknytning til virksomheden. Del B, hvor 3F's lokal-kontor ligger, er udlagt til service-, værksteds- eller produktionsvirksomhed.

5.3 GRUNDVAND

Virksomhedens beliggenhed i forhold til drikkevandsinteresser og boringer fremgår af bilag 3.

Virksomheden ligger i et område med særlige drikkevandsinteresser, men udenfor indvindingsoplande til vandværker.

5.4 SPILDEVANDSPLAN

Virksomhedens beliggenhed i forhold til spildevandsplanen fremgår af bilag 4.

Ifølge Spildevandsplan 2016 - 2021 for Sønderborg Kommune ligger den ansøgte udvidelse i opland nr. 43006/43012. Områderne er separatkloakeret.

Af Spildevandsplanen fremgår det, at overfladevand fra området ledes til Stolbro Bæk via det offentlige regnvandssystem. Spildevand fra områderne bliver ledt til Himmærk Renseanlæg, som har udløb i Lillebælt via Gilbæk.

5.5 JORDFORURENING

Området, hvorpå produktionsudvidelsen foretages, er områdeklassificeret. Der foretages ikke opgravninger i forbindelse med det ansøgte.

5.6 BESKYTTET NATUR

Nærmeste terrestriske Natura 2000-område er EF-habitatområderne:

- Nr. 104 Lilleskov og Troldsmose, som ligger ca. 3,15 km nordøst for virksomheden.

Nærmeste marine Natura 2000-område er EF-habitatområde:

- 197 Flensborg Fjord, Bredgrund og farvandet omkring Als, ca. 3,45 km nordøst for virksomheden.

Udpegningsgrundlaget og de væsentligste trusler for områdernes naturværdier fremgår af Bilag 55.

I de tilstødende natur- og landbrugsarealer omkring industriområdet er der registreret bilag IV arter. Arterne og truslerne mod dem fremgår af Bilag 55.

SØNDERBORG KOMMUNES VURDERING

Sønderborg Kommune vurderer, at den ansøgte produktionsudvidelse kan foretages inden for de gældende kommune- og lokalplanmæssige rammer. Lina A/S vurderes til at ligge i miljøklasse 5.

De ansøgte aktiviteter ønskes udført i et område med særlige drikkevandsinteresser. Området er ikke indvindingsopland til nogen vandværker.

I henhold til Miljøstyrelsens vejledning fra december 2016 om krav til kommuneplanlægning inden for områder med særlige drikkevandsinteresser og indvindingsoplande til almene vandforsyninger uden for disse skal der ved miljøgodkendelse af virksomheder og anlæg tages hensyn til lokaliseringsprincippet og dermed også hensynet til grundvandsinteresser i området.

De af udvidelsen omfattede aktiviteter vedrører maskinværkstedaktiviteter. Det er Sønderborg Kommunes vurdering, at aktiviteterne ikke er omfattet af vejledningens liste over arealanvendelser, der udgør en særlig risiko for forurening af grundvandet. Der skal derfor ikke foretages en nærmere redegørelse for grundvandsbeskyttelse.

Aktiviteterne udføres i en eksisterende hal, som er indrettet med et tæt gulv (betongulv med PUR-belægning), som er bestandig overfor de produkter, der anvendes.

Natura 2000 og bilag IV-arter

Ifølge § 7 i habitatbekendtgørelsen skal der forud for en afgørelse om miljøgodkendelse foretages en vurdering af, om aktiviteten kan påvirke et Natura 2000-område væsentligt.

Det er Sønderborg Kommunes vurdering, at de ansøgte aktiviteter som følge af forureningstyper og afstandsforhold ikke vil have væsentlig påvirkning af Natura 2000-områderne. Det er yderligere vurderet, at aktiviteterne, ikke vil have en væsentlig påvirkning af flagermusene og løvfrøerne i området.

Endvidere vurderes det, at det ansøgte, hverken i sig selv eller som kumulativt bidrag i forbindelse med den eksisterende virksomhed eller andre planer eller projekter, vil påvirke internationale beskyttelsesområder væsentligt, herunder arter omfattet af habitatdirektivets bilag IV. Der vil således ikke skulle foretages en nærmere konsekvensvurdering af projektets virkninger på Natura 2000-områder og bilag IV arter.

Sønderborg Kommune vurderer, at den ansøgte aktivitetsudvidelse kan drives med den beskrevne lokalisering.

6 INDRETNING, DRIFT OG PRODUKTION

6.1 INDRETNING

Tillægget til virksomhedens miljøgodkendelse fra 2016 omfatter en udvidelse af produktionshallerne til metalbearbejdning med ca. 3.000 m², jf. forlængelsen af Hal 7, 8 og 9, som er vist i bilag 6, hvor Hal 8 og 9 blev godkendt til metalbearbejdningsaktiviteter med metalbearbejdningsmaskiner.

Med den ansøgte produktionsudvidelse ønskes nu også forlængelsen af Hal 7 ("Nyt område" i bilag 7) anvendt til metalbearbejdningsaktiviteter med metalbearbejdningsmaskiner, idet der ønskes opstillet et produktionsapparat i hallen, som svarer til produktionsapparatet i forlængelsen af Hal 8 og 9.

Der etableres ikke nye bygninger.

6.2 DRIFT

LINAK fremstiller lineære aktuatorer der anvendes indenfor kontor, sundhed og industri. På virksomheden fremstilles egne spindler til anvendelse i de færdige aktuatorer.

Spindler, inderrør og yderrør, udgør nøgleelementer i virksomhedens produktion af kvalitetsaktuatorer, hvorfor disse leveres af egenproduktion. Disse enheder fremstilles på bearbejdningsafdelinger, som der nu planlægges udvidet, da kapaciteten ikke kan blive ved med at imødekomme produktionskravene.

Der ansøges om udvidelse af produktionsarealet med ca. 1.000 m², til bearbejdning af delkomponenter i stål og evt. aluminium til aktuatorer. Maskinparken kommer til at bestå af produktionsudstyr med dreje- og fræseprocesser magen til det udstyr, som står i hallen ved siden af.

Virksomheden søger om en udvidelse af produktionskapaciteten med 3.000.000 emner/år.

Driftstid

Driftstid for hele virksomheden:

	Fra	Til
mandag – torsdag:	00.00	24.00
fredag:	00.00	18.00
lørdag:	Ikke fast produktion	
søndag:	18.00	24.00

Transport

Oplysninger om til- og frakørsel og intern transport fremgår af tillægget til virksomhedens miljøgodkendelse fra 2016. Det er oplyst i ansøgningen til nærværende sag, at det ansøgte ikke vil medføre ændringer i transport.

6.3 PRODUKTIONSFORHOLD

Forarbejdningsprocesserne omfatter primært savning, gevindskæring og svejsning. Der anvendes metalforarbejdningsmaskiner til dreje- og fræseprocesser. Der foregår ingen overfladebehandling eller lakering/maling i denne del af virksomheden.

6.4 FORBRUG AF RÅVARER OG HJÆLPESTOFFER

I virksomhedens eksisterende miljøgodkendelse, er der på baggrund af data fra 2010, redegjort for virksomhedens væsentlige årlige forbrug af råvarer og hjælpestoffer i forbindelse med de eksisterende produktionsforhold. I tillægget fra 2016 har virksomheden lavet en fremskrivning af råvareforbruget, som det forventedes at blive efter udvidelse med afdeling Øst 4 (forlængelserne af Hal 7, 8 og 9).

I ansøgningen til den aktuelle sag har virksomheden fremsendt en opgørelse af det forventede totale forbrug efter udvidelsen, jf. nedenstående skemaer.

Råvare	Årlig mængde
Blanke stålør	1.000.000 kg
Rustfrie stålør	256.024 kg
Akselstål, både rustfrie og blanke	1.500.000 kg

Tabel 1: Art og forbrug af råvarer, totalt forbrug efter udvidelsen

Hjælpestof	Beskrivelse	Årlig mængde
Mineralsk olie	Køle/smøreolie, ZET-cut 7700 + 8850	8000 Liter
Mineralsk olie	Bearbejdning, ZET-koncentrat 27	6000 Liter
Mineralsk olie (industri)	ZET special turbineolie L-TD 68 +	5500 Liter

Hjælpestof	Beskrivelse	Årlig mængde
	ZET HLP-32 hydraulikolie + ZET-vangeolie CGLP 68	
Vegetabilsk olie	ZET-cut MS 1054	40 Liter
Tilsætningsstoffer	Fungizid KM-90 + Systemrensemiddel + Grotan WS baktericid + ZET-skumdæmper AF 70/1	800 Liter
Afrensning (DST-DEGREEZ)	48 stk x 28 kg	1344 kg
Fosfatering og bejdsning	Gardobond A 4975	600 kg
pH-reguleringsmiddel	Gardobond-Additive H 7178 + 7143 + 7255	40 + 75 + 100 = 215 kg
Malepulver	Infralit PE 8430	8000 kg
Malepulver	Infralit PE 8350	100 kg

Tabel 2: Art og forbrug af væsentlige hjælpestoffer, totalt forbrug efter udvidelsen

	Årlig mængde
Vand	11.000 m ³
El	6.500.000 Kwh
Naturgas	525.000 m ³

Tabel 3: Vand- og energiforbrug, totalt forbrug efter udvidelsen

SØNDERBORG KOMMUNES VURDERING

På baggrund af de i ansøgningen indeholdte oplysninger lægges det til grund for afgørelsen, at den ansøgte udvidelse ikke vil medføre ændringer i påvirkningen af omgivelserne fra transport til- og fra virksomheden.

Sønderborg Kommune vurderer, at de ansøgte udvidelser af virksomhedens metalbearbejdningsprocesser kan udføres som beskrevet. Der henvises til vurderingerne af miljøpåvirkningerne i de følgende afsnit.

7 FORURENING OG FORURENINGSBEGRÆSENDE FORANSTALTNINGER

7.1 LUFTFORURENING

Udsugning af procesluft og ventilationsluft mv. fra afdeling Øst 3 og 4 afkastes samlet i afkastet markeret med rød cirkel på bilag 8 (Øst D K001), herunder udsugning fra hal 7, 8 og 9. I det samlede afkast indgår endvidere luft fra udsugning af kontorrum mv. og kompressorer.

Force Teknologi har i marts 2018 foretaget målinger af olietågekonzentrationen i udsugningen fra hal 8 og 9, som viser at emissionsgrænseværdien for blandede olietågeaerosoler (både mineralsk og vegetabilsk) i vilkår 2.1 i tillægsgodkendelsen fra 2016 overholdes med stor margin.

Alle maskiner på virksomheden, som bidrager til emissionen af olieaerosoler, er udstyret med cyklon og filter i udsugningen. I cyklonen fjernes en stor del af olieaerosolerne, som herefter føres tilbage til oliereservoiret på maskinen. Afsugningsluften ledes herefter igennem et filter. Afsugningen fra de forskellige maskiner i hhv. hal 8 og hal 9 samles herefter i et fælles rør. Det er i dette rør i hver af de to haller, der er foretaget målinger.

I ansøgningen til nærværende tillæg har SWECO foretaget OML-beregninger for den ansøgte situation, hvor der foregår metalbearbejdning i alle tre haller.

Beregningerne er baseret på en fremtidig maskinpark i hallerne, som vist i nedenstående tabel, hvor også maskinparken i forbindelse med målingerne i marts 2018 fremgår. Virksomheden har to typer af maskiner, der bidrager til emission af olieaerosoler; maskiner der smøres med ren olie, og maskiner der smøres med en olieemulsion. Ud fra erfaring med tilsmudsning af filtre i ud-sugningen, oplyser virksomheden, at emissionen af olieaerosoler fra olieemulsion-maskinerne vurderes at være større end for de maskiner, der anvender ren olie.

Situation	Hal 7		Hal 8		Hal 9	
	Emulsion	Olie	Emulsion	Olie	Emulsion	Olie
Mar. 2018	0	0	10	0	5	7
Dec. 2018	0	0	12	0	5	8
April 2019	1	0	12	0	5	8
2021	5	0	12	0	5	8

Tabel 4: Maskinpark i hal 7, 8 og 9

SWECO har ud fra målingerne i marts 2018 beregnet en gennemsnitlig kildestyrke af olietågeaerosoler fra de tre haller, når den fremtidige produktion er fuldt indfaset (i 2021). SWECOs beregninger af kildestyrken er vist i bilag 9. I bilag 9 fremgår endvidere, hvilke afkast, der er tilsluttet det samlede afkast, samt luftmængderne fra afkastene.

SWECO har på baggrund af inddata i bilag 9 udført OML-beregninger af immissionskoncentrationsbidraget af olietågeaerosoler udenfor virksomhedens skel.

For mineralske olietågeaerosoler er der i miljøstyrelsens B-værdivejledning fastsat en immissionskoncentrationsgrænse på $0,003 \text{ mg/m}^3$, som gælder udenfor virksomhedens område. SWECOs OML-beregninger er vist i bilag 10. Beregningerne viser, at den vejledende grænseværdi efter udvidelsen vil blive overskredet udenfor virksomhedens skel. SWECO har udtegnet isokurver, som viser udbredelsen af olietågeaerosolkoncentrationen omkring afkastet pr. $1 \mu\text{g/m}^3$. Isokurverne er vist i bilag 11.

I ansøgningsmaterialet er det anført, at B-værdien for olieaerosoler på $0,003 \text{ mg/m}^3$ er overholdt i afstande større end 40 m fra afkastet. Nærmeste afstand til skel fra afkastet er ca. 15 m. Grænseværdien er således ikke overholdt umiddelbart uden for virksomheden i området nordøst for afkastet. Nærmeste bygninger udenfor virksomheden findes i en afstand på ca. 165 m mod øst og nord. De områder, hvor grænseværdien ikke er overholdt, omfatter åbne marker.

For at belyse hvad der skal til, for at grænseværdien er overholdt i alle punkter uden for skel, er der foretaget en række supplerende orienterende undersøgelser og beregninger. Der er udført en beregning med forhøjelse af afkastet og en beregning med indsnævring af afkastet. Beregningerne viser, at B-værdien kan overholdes for alle punkter uden for skel ved at forhøje afkastet til 9,5 m over terræn eller indsnævre afkastet til en diameter på 1,4 m inklusive en forhøjelse på 0,6 m. En tredje løsning er etablering af yderligere rensning af ventilationsluften.

Forhøjelse af afkastet vil betyde, at afkastet bliver mere synligt i omgivelserne, og at det kan ses fra en større afstand end nu. Prisen for forhøjelse af afkastet er ca. 110.000 kr. ekskl. moms.

Indsnævring af afkastet til en indre diameter på 1,4 m vil medføre en lufthastighed i afkastet på ca. 21,9 m/sek., hvilket også vil medføre et større støjbidrag fra afkastet. Indsnævring af afkastet vil koste ca. 80.000 kr. ekskl. moms. Indsnævring af afkastet vil betyde et større tryktab i systemet. Det nuværende ventilationssystem kan ikke overvinde dette tryktab, og det vil derfor være nødvendigt at ombygge ventilationsanlægget for at kunne vælge denne løsning. Etablerings- og driftsomkostninger for en sådan ændring af ventilationsanlægget er ikke undersøgt nærmere.

En løsning med yderligere rensning af ventilationsluften vil muligvis kunne sikre overholdelse af B-værdien. Det vil dog kræve forsøg med nye supplerende filtre og målinger. Anvendelse af flere filtre vil give et større tryktab i systemet og medføre et øget elforbrug. Etablerings- og driftsomkostninger for en sådan ændring af ventilationsanlægget er ikke undersøgt nærmere.

I ansøgningen er det på ovenstående baggrund konkluderet, at beregningerne viser, at B-værdien for olieaerosoler beregningsmæssigt ikke er overholdt for alle punkter uden for skel. B-værdien vurderes dog at være overholdt i praksis, da der ikke inden for det område, hvor overskridelsen forekommer, er naboer eller offentlig adgang. Der vil derfor kun være en meget begrænset miljømæssig gevinst ved at ændre virksomhedens afkastforhold, således at B-værdien beregningsmæssigt er overholdt for alle punkter uden for skel.

Det kan samlet vurderes, at det er teknisk muligt at overholde B-værdien. Løsningerne vil dog medføre ikke uvæsentligt øgede udgifter for virksomheden, samtidigt med at den miljømæssige effekt er begrænset. Virksomheden foreslår, at kommunen evt. stiller følgende vilkår til virksomheden: "Ved ændring af anvendelsen af arealet, hvor B-værdien er overskredet, til en anden anvendelse end landbrugsjord, skal virksomhedens afkastforhold revurderes".

SØNDERBORG KOMMUNES VURDERING

Sønderborg Kommune er enig i ansøgningens vurdering af, at området nordøst for afkastet fra afdeling Øst 3 og 4 (afkast Øst D K001) ikke er følsomt, og at gennemførelse af foranstaltninger til reduktion af påvirkningerne ikke er af væsentlig miljømæssig betydning. På den baggrund finder kommunen, at det kan accepteres, at der for en afgrænset del af marken foregår en mindre overskridelse af B-værdien, jf. det i ansøgningen redegjorte. Kommunens vurdering og dermed gyldigheden af nærværende afgørelse er baseret på den i ansøgningen oplyste forureningspåvirkning.

Marken (matr. nr. 15, Guderup, Egen, jf. bilag 11) nordøst for afkastet er i kommuneplanen udlagt som "Landområde" i landzone. Der fastsættes vilkår om, at virksomhedens immissionskoncentrationsbidrag af olietågeaerosoler ikke må overskride 0,003 mg/m³ på markarealet, hvis arealets planlagte eller faktiske anvendelse ændres, eller hvis arealet åbnes for offentlig færdsel.

I tillægsgodkendelsen af 27. januar 2016 er der fastsat vilkår vedrørende virksomhedens luftforurening fra metalbearbejdning (vilkår 2.1 – 2.7), som vedrører forurening med olietågeaerosoler fra metalbearbejdning under anvendelse af køle- og smøremidler. Heraf er vilkår 2.2 – 2.6 fastsat i henhold til kapitel 7 i den dagældende maskinværkstedsbekendtgørelse.

I vilkår 2.1 er der fastsat emissionsgrænseværdier for vegetabiliske og mineralske olietågeaerosoler, jf. § 6 i den dagældende maskinværkstedsbekendtgørelse.

gørelse. I vilkåret er der samtidig fastsat emissionsgrænseværdier for udledning af blandede vegetabiliske og mineralske olietågeaerosoler, som svarer til bekendtgørelsens grænseværdi for mineralske olietågeaerosoler.

I relation til vilkår 2.1 – 2.6, er det Sønderborg Kommunes vurdering, at de ansøgte udvidelser ikke ændrer det tidligere vurderingsgrundlag vedrørende disse vilkår, og at den nugældende maskinværkstedsbekendtgørelse ikke medfører, at der skal ske ændringer i vilkårsreguleringen. I betragtning af de lave emissioner af olietågeaerosoler, der blev målt i marts 2018, finder kommunen dog ikke, at de ansøgte udvidelser og ændringer skal medføre, at der skal udføres nye målinger 6 måneder efter idriftsætning af udvidelserne, jf. vilkår 2.4. Kommunen finder dog, at der skal være muligheder for senere at kræve målinger og OML-beregninger udført, hvorfor der stilles vilkår herom.

I vilkår 2.7 er der bl.a. fastsat krav om en afkasthøjde på minimum 3 m fra virksomhedens bearbejdningsaktiviteter. I konsekvens af ansøgningens redegørelse vedrørende afkasthøjder i den udførte OML-beregning ændres kravet om afkasthøjde i nærværende afgørelse til minimum 6,2 m, hvilket modsvarer den faktiske højde på afkastet.

7.2 SPILDEVAND

Det ansøgte medfører ingen ændringer i virksomhedens frembringelse og afledning af spildevand, herunder heller ikke tag- og overfladevand.

SØNDERBORG KOMMUNES VURDERING

Virksomheden har ikke direkte udledning af spildevand til vandløb, søer eller havet, hvorfor virksomhedens spildevandsforhold ikke reguleres i godkendelser efter miljøbeskyttelseslovens kapitel 5.

7.3 STØJ

Den ansøgte produktionsudvidelse medfører ikke forøgede aktiviteter med mobile støjkluder.

En oversigt over virksomhedens stationære støjkluder og referencepunkter i omgivelserne er vist i bilag 8.

Produktionen af spindler, inderrør og yderrør, giver anledning til et vist støjniveau i produktionshallerne, herunder hallen, hvor der ønskes foretaget produktionsudvidelse. Produktionshallens eneste væsentlige eksterne støjklude er kipvinduer på begge sider af kippen, hvor støjen fra produktionshallen vil kunne udsendes til naboer. Desuden vil støjniveauet fra det samlede afkast fra afdeling Øst 3 og 4 (kilde Øst D K001 – markeret med rød cirkel i bilag 8) kunne forøges ved tilslutning af udsugningsanlægget for hal 7.

For at reducere støjbelastningen mod boligområdet øst for hal 7, 8 og 9 har virksomheden sikret, at kipvinduerne på østsiden af kippen holdes lukkede.

Seneste støjkortlægning (afrapporteret ved rapport nr. P5.006.17, dateret 3. november 2017) viste, at støjgrænserne i den tidligere miljøgodkendelse ikke var overholdt. Virksomheden har herefter gennemført et støjdemningsprojekt, som har bevirket, at støjgrænserne kan overholdes (resultaterne er afrapporteret pr. e-mail den 28. maj 2018).

I forbindelse med ansøgningen til nærværende sag er der gennemført en beregning, hvor støjkluderne fra hal 9 (støj fra kipvinduerne) er kopieret til hal 7. Beregningsresultater viser en mindre forøgelse af støjbelastningen på maksi-

mal 0,7 dB (i aftenperioden, referencepunkt 6), og at grænseværdierne forsat kan forventes overholdt.

Den øgede luftmængde fra hal 7, forventes ikke at give et væsentligt bidrag fra afkastet fra det centrale udsugningsanlæg. Supplerende støjberegninger har således vist, at selv en fordobling af ventilationsstøjen fra det centrale udsugningsanlæg, svarende til en forøgelse af støjniveauet med 3 dB, ikke giver en forøgelse over 0,1 dB.

Virksomhedens fremtidige støjpåvirkninger i omliggende referencepunkter er på ovenstående baggrund beregnet til de i nedenstående tabel viste resultater.

	Støjniveauer			Støjgrænser			Sammenholdt med støjgrænser					
	Hverdag			Hverdag			Hverdag					
	Dag (07-18)	Aften (18-22)	Nat (22-07)	Dag (07-18)	Aften (18-22)	Nat (22-07)	Dag (07-18)	Aften (18-22)	Nat (22-07)			
Smedevængt	R1	43,3	31,7	30,7	R1	55	45	40	R1	-11,7	-13,3	-9,3
Nørregade 24	R2	39,2	32,9	32,5	R2	45	40	35	R2	-5,8	-7,1	-2,5
Børnehaven Vest	R3	43,9	35,5	35,4	R3	45	45	45	R3	-1,1	-9,5	-9,6
3F	R4	48,8	41,3	41,3	R4	60	60	60	R4	-11,2	-18,7	-18,7
Vesterlød	R5	37,5	33,5	33,8	R5	45	40	35	R5	7,5	-6,5	-1,2
Bækvej	R6	30,3	24,7	27,9	R6	55	45	40	R6	24,7	-20,3	-12,1
Børnehaven Syd	R7	39,6	32,7	32,3	R7	45	45	45	R7	5,4	-12,3	-12,7
Nordborgvej	R8	32,8	28,1	32,3	R8	55	45	40	R8	22,2	-16,9	-7,7

Tabel 5: Fremtidige støjpåvirkninger

Undersøgelserne af den forøgede støjbelastning i forbindelse med produktionsudvidelsen i hal 7 viser, at virksomhedens støjgrænser forsat kan forventes overholdt.

Det er oplyst i ansøgningen, at det ansøgte ikke medfører ændringer i forhold til vibrationskilder.

SØNDERBORG KOMMUNES VURDERING

I den eksisterende godkendelse af miljøgodkendelse af 27. december 2011 er der i vilkår 4.1 fastsat grænser for støj, og i vilkår 3.2 i tillægsgodkendelsen af 27. januar 2016 er der fastsat grænseværdier for lavfrekvent støj.

På baggrund af ansøgers fremsendte beregninger af støjbelastningen efter udvidelse med støjbidrag fra aktiviteterne i hal 7 er det Sønderborg Kommunes vurdering, at aktiviteterne ikke vil medføre overskridelse af de fastsatte støjgrænser. I betragtning af, at der ikke etableres nye støjklider med ukendte kildestyrker, og der alene sker ændringer i to eksisterende støjklider, finder kommunen ikke, at der på det foreliggende grundlag skal stilles krav om måling og eftervisning af støjforholdene efter at de ansøgte udvidelser og ændringer er gennemført.

I overensstemmelse med forudsætningerne i beregningerne fastsættes vilkår om, at kipvinduer på østsiden af kippen på hal 7, 8 og 9 ikke må være åbne i driftstiden i hallerne.

Virksomheden har i forbindelse med den uformelle høring, søgt om lempede støjgrænser specifikt for børnehaven til 45 dB(A) døgnet rundt (referencepunkt 3 og 7).

Børnehaven er beliggende øst for virksomheden i lokalplan 119 område D, der er udlagt til offentlige formål (børnehaveinstitution). I afgørelsen fra 27. december 2011 er der fastsat støjgrænser (45/40/35 dB). Der er en overskridelse på 0,5 dB(A) i aftenperioden, jf. støjberegningen.

Virksomheden har derfor søgt om at få lempet støjgrænsen til 45 dB(A).

Jævnfør vejledningen "Ekstern støj i byomdannelsesområder" fra Miljøstyrelsen kan børns indlæring blive forringet, når der er støj. Efter Miljøstyrelsens opfattelse kan det være rimeligt at fastsætte støjgrænser ved skoler, børnehaver m.v. på 45 – 50 dB. Sønderborg Kommunes administrationspraksis er, at områder som anvendes til børnehaver eller lignende skal have en støjgrænser svarende til boligområde - åben, lav på 45/40/35 dB(A).

Sønderborg Kommune havde i udkastet i den formelle høring lempet grænseværdien. Virksomheden er kommet med en bemærkning, at der i vejledningen står, at "skoler er dog ikke mere følsomme om aftenen og natten end om dagen, sådan som det er tilfældet for boliger"... "Tilsvarende betragtninger kan anvendes ved børnehaver og lignende institutioner".

Derfor vurderer virksomhedens rådgiver, at der skal gives 45/45/45 dB(A). Sønderborg Kommune har vurderet på baggrund af bemærkningen og vejledningen, at grænseværdien skal fastsættes til 45 dB(A). Der fastsættes ikke en grænseværdi i aftenperioden, da børnehaven ikke benyttes i denne periode og til overnatning.

Sønderborg Kommune har kontaktet den berørte part, som ikke havde bemærkninger til den ændret støjgrænseværdi.

7.4 AFFALD

Om udvidelsen er det oplyst, at den medfører frembringelse af affaldstyperne i nedenstående tabel, hvor mængdeangivelserne vedrører virksomhedens samlede årlige frembringelse af disse affaldstyper efter udvidelsen.

Affaldsfraktion	Mængde pr. år	Behandling	Modtager	EAK-kode
Metal	465 ton	Genbrug	H J Hansen	19.12.02
Skæreolie	4 m ³	Genbrug	H J Hansen	12.01.08
Olie emulsioner	9 m ³	Genbrug	Simon Moos	13.08.02
Andet olieaffald	60m ³	Genbrug	Simon Moos	16.07.08

Tabel 6: Typer og mængder af affald

Affald opbevares midlertidigt i containere i afdelingerne indtil det transporteres til miljøstationen. På miljøstationen opbevares affald, til bortskaffelse og genanvendelse, indtil det afhentes. Typisk afhentes affald hver uge.

Det er oplyst i ansøgningen, at udvidelserne ikke medfører ændringer i virksomhedens håndtering og opbevaring af affald.

SØNDERBORG KOMMUNES VURDERING

De oplyste fremtidige affaldsmængder harmonerer ikke med oplysningerne i tillægsgodkendelsen fra 2016. På baggrund af kommunens forespørgsel har virksomheden ved telefonsamtale den 21.11 18 supplerende oplyst, at de tidligere oplysninger var fejlbehæftede, mens de aktuelle oplysninger er baseret på en fremskrivning af korrekte data.

Sønderborg Kommune vurderer, at opbevaring af virksomhedens affald kan ske som beskrevet af virksomheden. I nedenstående afsnit 7.5 "Beskyttelse af jord, grundvand og overfladevand", er der taget stilling til vilkår for opbevaring af affald.

7.5 BESKYTTELSE AF JORD, GRUNDVAND OG OVERFLADEVAND

Det er oplyst i ansøgningen, at udvidelserne ikke indebærer ændringer i forhold til virksomhedens placering af oplag af råvarer, hjælpestoffer og affald, herunder overjordiske såvel som nedgravede tanke og beholdere samt rørføring, og at der ikke sker ændringer i virksomhedens foranstaltninger til beskyttelse af jord og grundvand i forbindelse med henholdsvis håndtering og transport af forurenende stoffer, oplagspladser for fast eller flydende affald, samt nedgravede rør, tanke og beholdere.

OLIETANK

Der er ikke ansøgt om etablering af nye olietanke.

SØNDERBORG KOMMUNES VURDERING

I tillægsgodkendelsen fra 2016 er der taget stilling til forureningsrisici i forbindelse med indretning og drift i afdeling Øst 4, herunder Hal 7, og kommunen har fastsat vilkår (vilkår 4.1 – 4.5) i henhold til kapitel 7 i den dagældende maskinværkstedsbekendtgørelse, herunder vilkår vedrørende opbevaring af affald.

Det er Sønderborg Kommunes vurdering, at de ansøgte udvidelser ikke ændrer det tidligere vurderingsgrundlag, og at den nugældende maskinværkstedsbekendtgørelse ikke medfører, at der skal ske ændringer i vilkårsreguleringen.

8 VIRKSOMHEDENS FORSLAG TIL VILKÅR OG EGENKONTROL

Virksomheden foreslår i ansøgningen, at det ansøgte ikke skal medføre ændringer i vilkår og egenkontrolvilkår for driften.

SØNDERBORG KOMMUNES VURDERING

I det ovenstående er der i relevante afsnit taget stilling til egenkontrol og opstillet vilkår herfor.

I tillægsgodkendelsen fra 2016 er der fastsat vilkår (vilkår 5.1) vedrørende kontrol af tætte belægninger, jf. § 33 i den dagældende maskinværkstedsbekendtgørelse, samt vilkår (vilkår 5.3) vedrørende driftsjournal, jf. § 34. Desuden er der fastsat vilkår (vilkår 5.2) vedrørende drift, service og vedligeholdelse af filtre.

Det er Sønderborg Kommunes vurdering, at de ansøgte udvidelser ikke ændrer det tidligere vurderingsgrundlag og stillingtagen til vilkårsfastsættelse, og at den nugældende maskinværkstedsbekendtgørelse ikke medfører, at der skal ske ændringer i vilkårsreguleringen.

9 OPLYSNINGER OM DRIFTSFORSTYRELSE OG UHELD

Virksomheden har oplyst i ansøgningen, at det ansøgte ikke medfører andre situationer med potentielle driftsforstyrrelser eller uheld, end dem der er nævnt i den eksisterende miljøgodkendelse, som kan medføre øget forurening.

Om ændringer i virksomhedens generelle drift er det oplyst i ansøgningen, at vaskemaskinen er nedlagt, så der er ikke længere risiko for spild fra denne,

og at der i procedurerne for den årlige brandberedskabsøvelse er tilføjet miljøuheld, så de lokale værn er klar over, hvorhenne udslip kan stoppes og suges op, inden der sker udslip til miljøet.

SØNDERBORG KOMMUNES VURDERING

Sønderborg Kommune vurderer, at der ikke findes forhold ved udvidelsen, der indebærer væsentlig risiko for forurening i forbindelse ved driftsforstyrrelser og uheld, som kan medføre væsentlig risiko for forurening af det omgivende miljø. Udvidelsen vurderes til at være en ukompliceret udvidelse af virksomhedens metalbearbejdende processer.

10 BEDST TILGÆNGELIGE TEKNIK

Virksomheden har oplyst, at valg af maskiner samt nye processer tilrettelægges altid efter nutidige metoder og standarder, og at det derfor vurderes, at der ikke er nogen ændringer ift. nuværende miljøgodkendelse.

SØNDERBORG KOMMUNES VURDERING

I maskinværkstedsbekendtgørelsen er der fastsat regler og retningslinjer for virksomheder, som foretager forarbejdning af jern, stål eller andre metaller. Vilklårene i denne godkendelse er fastsat med udgangspunkt i reglerne i den nævnte bekendtgørelse således, at kravene som minimum svarer til reglerne i bekendtgørelsen. Vilklårene i afgørelsen må derfor antages at basere sig på den bedst anvendelige teknik inden for branchen, hvorfor der ikke skal redegøres yderligere for dette punkt.

11 OPHØR AF VIRKSOMHEDEN

Det er oplyst i ansøgningen, at de ansøgte aktiviteter ikke er midlertidige.

SØNDERBORG KOMMUNES VURDERING

Der er i miljøgodkendelsen af 27. december 2011 fastsat ophørsvilkår til virksomheden, som er i overensstemmelse med kravene i maskinværkstedsbekendtgørelsen, hvorfor det ansøgte ikke kræver, at der fastsættes nye vilkår.

12 HØRINGER OG INDSIGELSER

Et udkast til tillæg har været i høring hos LINAK A/S og de nærmeste naboer. Virksomheden havde en indsigelse til støjgrænseværdien, som er behandlet i afsnit 7.3. Støjgrænsen i natperioden er ændret til 45 dB(A) i natperioden til børnehaven.

Der er under nabohøringen ikke indkommet indsigelser fra naboerne.

13 KONKLUSION

Sønderborg Kommune vurderer, at virksomheden kan drives på stedet uden at påføre omgivelserne forurening, som er uforenelig med hensynet til omgivelsernes sårbarhed og kvalitet.

En kopi af godkendelsen skal til enhver tid være tilgængelig på virksomheden for de personer, der har ansvaret for virksomhedens indretning og drift.

ANDEN LOVGIVNING

Godkendelsen omfatter udelukkende forholdet til miljølovgivningen. Andre godkendelser/tilladelser i forhold til anden lovgivning – f.eks. byggeloven og planloven - skal søges separat.

ÆNDRING AF VIRKSOMHED

Hvis virksomheden udvides eller ændres bygningsmæssigt eller driftsmæssigt, så det betyder større eller anden forurening, skal dette godkendes af Sønderborg Kommune, før udvidelsen eller ændringen sker (miljøbeskyttelseslovens § 33).

BORTFALD AF TILLÆGSGODKENDELSE

Tillægsgodkendelsen bortfalder, hvis den ikke er udnyttet inden 4. marts 2021. Hvis afgørelsen påklages, bortfalder godkendelsen, hvis den ikke er udnyttet inden 2 år efter, at klagemyndigheden har truffet en afgørelse.



Troels Dahl
Civilingeniør



Anne-Mette K. Andersen
Civilingeniør

Vilkår for etablering og drift

Sønderborg Kommune meddeler den 4. marts 2019 tillægsgodkendelse til udvidelse af metalbearbejdningsprocesser på virksomheden.

Tillægsgodkendelsen meddeles efter miljøbeskyttelseslovens kapitel 5.

Hvis afgørelsen påklages, kan klagemyndigheden beslutte at ændre vilkårene i godkendelsen eller helt at ophæve den. Hvis godkendelsen udnyttes inden klagefristen udløb – og inden en eventuel klage er afgjort af klagemyndigheden – er det på virksomhedens ansvar.

Virksomhedens anlæg og drift, herunder de med nærværende afgørelse godkendte udvidelser og ændringer, er omfattet af vilkår i de tidligere meddelte afgørelser efter miljøbeskyttelseslovens kapitel 5 (se afsnit 1 "Baggrund"), som disse er ændret eller suppleret ved nedenstående vilkår.

Vilkårene er fastsat på baggrund af oplysningerne i ansøgningsmaterialet, de tidligere meddelte afgørelser samt vurdering og begrundelser.

Vilkår 2.7 i virksomhedens godkendelse af 27. januar 2016 ændres til det følgende:

Virksomhedens bearbejdningsaktiviteter skal drives med følgende afkast:

Afkast nr.	Placering (proces)	Højde over terræn [meter]	Max. Luftmængde [Nm ³ /h]
Øst D K001	Våd bearbejdning i Øst 3 og 4	6,2	127.400*

Afkast skal være opadrettet.

*I bilag 9 ses hvilke afkast, der er tilsluttet det samlede afkast, samt luftmængderne fra afkastene.

Endvidere tilføjes følgende nye vilkår:

1. Markarealet (matr. nr. 15, Guderup, Egen, jf. bilag 11) nordøst for virksomhedens afkast nr. Øst D K001 er i kommuneplanen udlagt som "Landområde" i landzone. Virksomhedens bidrag til immissionskoncentrationen af olietågeaerosoler på arealet må ikke overskride 0,003 mg/m³, hvis arealets planlagte eller faktiske anvendelse ændres til andet end markdrift, eller hvis arealet åbnes for offentlig færdsel.
2. Virksomheden skal på tilsynsmyndighedens anmodning foretage præstationskontrol, jf. vilkår 2.4 i virksomhedens godkendelse af 27. januar 2016, dog normalt højst hvert andet år.

Virksomheden skal på baggrund af resultaterne af præstationskontrollerne udføre OML-beregninger, som viser virksomhedens bidrag til immissionskoncentrationen af olietågeaerosoler i omgivelserne. Beregningerne skal indsendes til tilsynsmyndigheden senest samtidig med rapporten over præstationskontrollerne.

3. Kipvinduerne på østsiden af kip på hal 7, 8 og 9 må ikke være åbne i driftstiden i hallerne.

4. Virksomhedens eksterne støjbelastning må ikke overstige nedenstående værdi. De angivne værdier for støjbelastningen er de ækvivalente, korrigerede lydniveauer i dB(A)

- I. Område for offentlige formål (børnehaveinstitution) i lokalplan 119 – område D, jf. bilag 3 i den reviderede miljøgodkendelse af 27. december 2011

	Kl.	Reference-tidsrum (timer)	I dB(A)
Mandag-fredag	07-18	8	45
Lørdag	07-14	7	-
Lørdag	14-18	4	-
Søn- og helligdage	07-18	8	-
Alle dage	18-22	1	-
Alle hverdage	22-07	0,5	45
Lør- søn- og helligdage	22-07	-	-
Spidsværdi	22.00-07.00	-	-

Klagevejledning

Denne afgørelse er meddelt efter miljøbeskyttelseslovens kapitel 5.

Godkendelsen kan påklages til Miljø- og Fødevareklagenævnet efter reglerne i miljøbeskyttelseslovens kapitel 11. Klagen skal være indtastet i klageportalen inden klagefristens udløb den 1. april 2019.

Følgende er klageberettigede:

- Linak A/S, Smedevænget 8, 6430 Nordborg
- Enhver, der har en individuel og væsentlig interesse i sagens udfald
- Sundhedsstyrelsen
- Klageberettigede interesseorganisationer

En kopi af denne godkendelse er sendt til:

Sundhedsstyrelsen	sesyd@sst.dk
Danmarks Naturfredningsforening	dnsoenderborg-sager@dn.dk
Friluftsrådet	fr@friluftsradet.dk
Dansk Ornitologisk Forening	Soenderborg@dof.dk; natur@dof.dk

Hvis du ønsker at klage over denne afgørelse, kan du klage til Miljø- og Fødevareklagenævnet. Du klager via Klageportalen, som du finder et link til på forsiden af <https://naevneneshus.dk/>. Klageportalen ligger på www.borger.dk og www.virk.dk. Du logger på www.borger.dk eller www.virk.dk, ligesom du plejer, typisk med NEM-ID. Klagen sendes gennem Klageportalen til den myndighed, der har truffet afgørelsen. En klage er indgivet, når den er tilgængelig for myndigheden i Klageportalen. Når du klager, skal du betale et gebyr. Du betaler gebyret med betalingskort i Klageportalen.

Miljø- og Fødevareklagenævnet skal som udgangspunkt afvise en klage, der kommer uden om Klageportalen, hvis der ikke er særlige grunde til det. Hvis du ønsker at blive fritaget for at bruge Klageportalen, skal du sende en begrundet anmodning til den myndighed, der har truffet afgørelse i sagen. Myndigheden videresender herefter anmodningen til Miljø- og Fødevareklagenævnet, som træffer afgørelse om, hvorvidt din anmodning kan imødekommes.

Vejledning om gebyrbetalingen kan findes på Miljø- og Fødevareklagenævnets hjemmeside.

Gebyret bliver tilbagebetalt hvis:

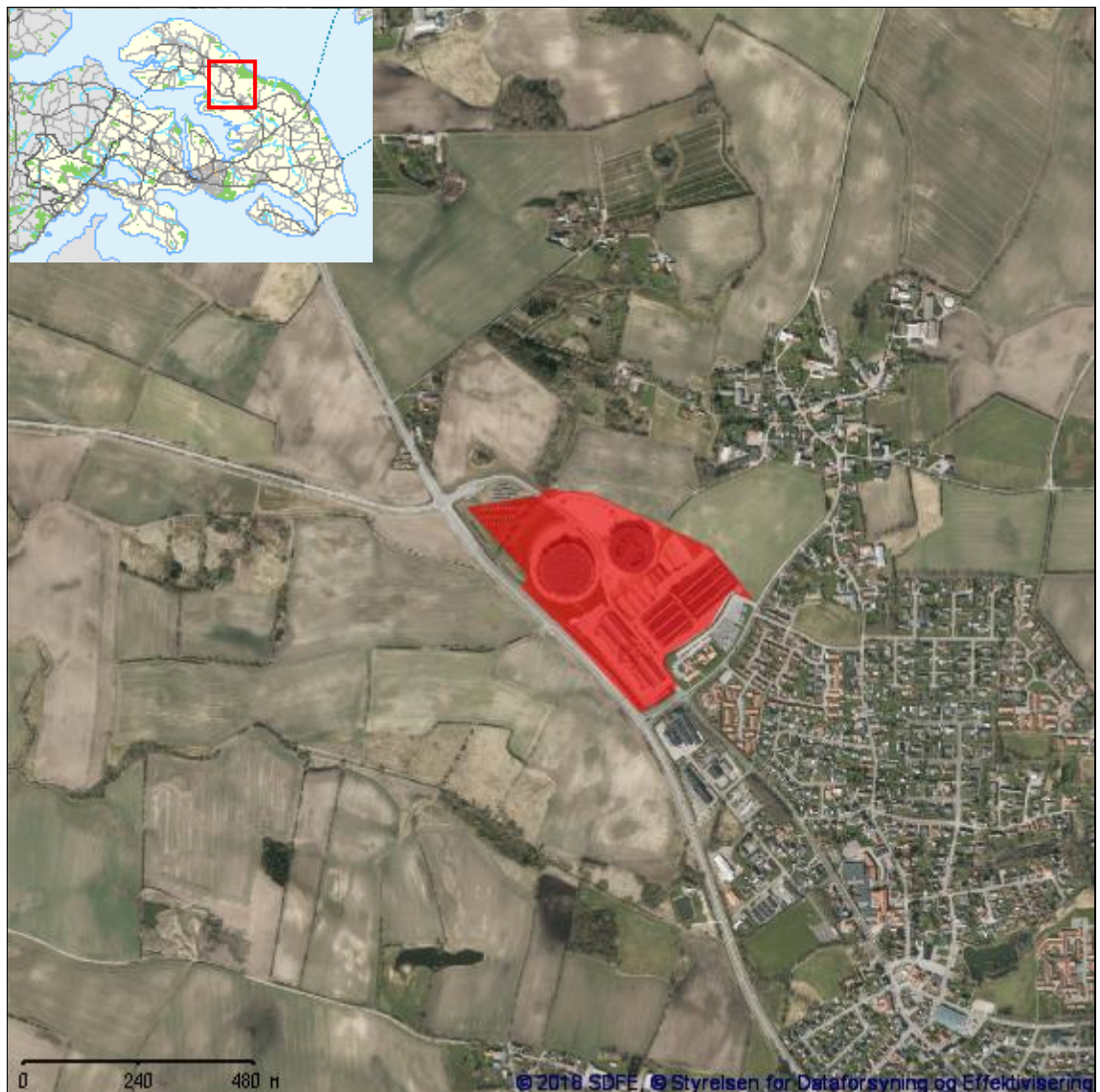
- klagesagen fører til, at den påklagede afgørelse ændres eller ophæves,
- klageren får helt eller delvis medhold i klagen, eller
- klagen afvises som følge af overskredet klagefrist, manglende klageberettigelse eller fordi klagen ikke er omfattet af Miljø- og Fødevareklagenævnets kompetence.

Gebyret bliver dog ikke tilbagebetalt, hvis den eneste ændring af den påklagede afgørelse er forlængelse af frist for efterkommelse af afgørelse, som følge af den tid, der er medgået til klagenævnets sagsbehandlingstid.

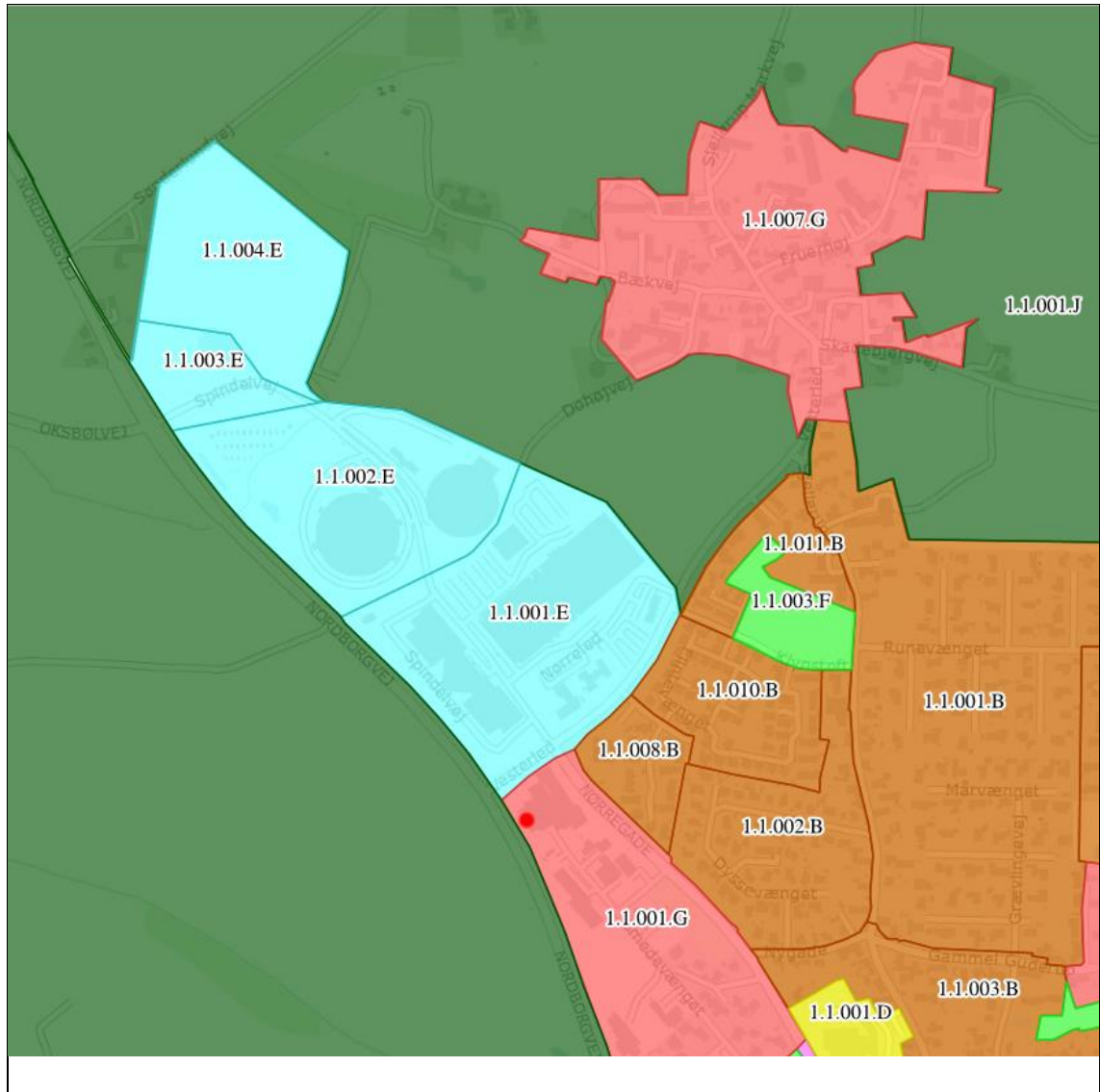
CIVILT SØGSMÅL

Et eventuelt sagsanlæg skal ifølge miljøbeskyttelseslovens § 101 stk. 1, være anlagt inden 6 måneder efter, at afgørelsen er modtaget, eller – hvis sagen påklages – inden 6 måneder efter, at den endelige afgørelse foreligger.

Bilag 1 BELIGGENHED

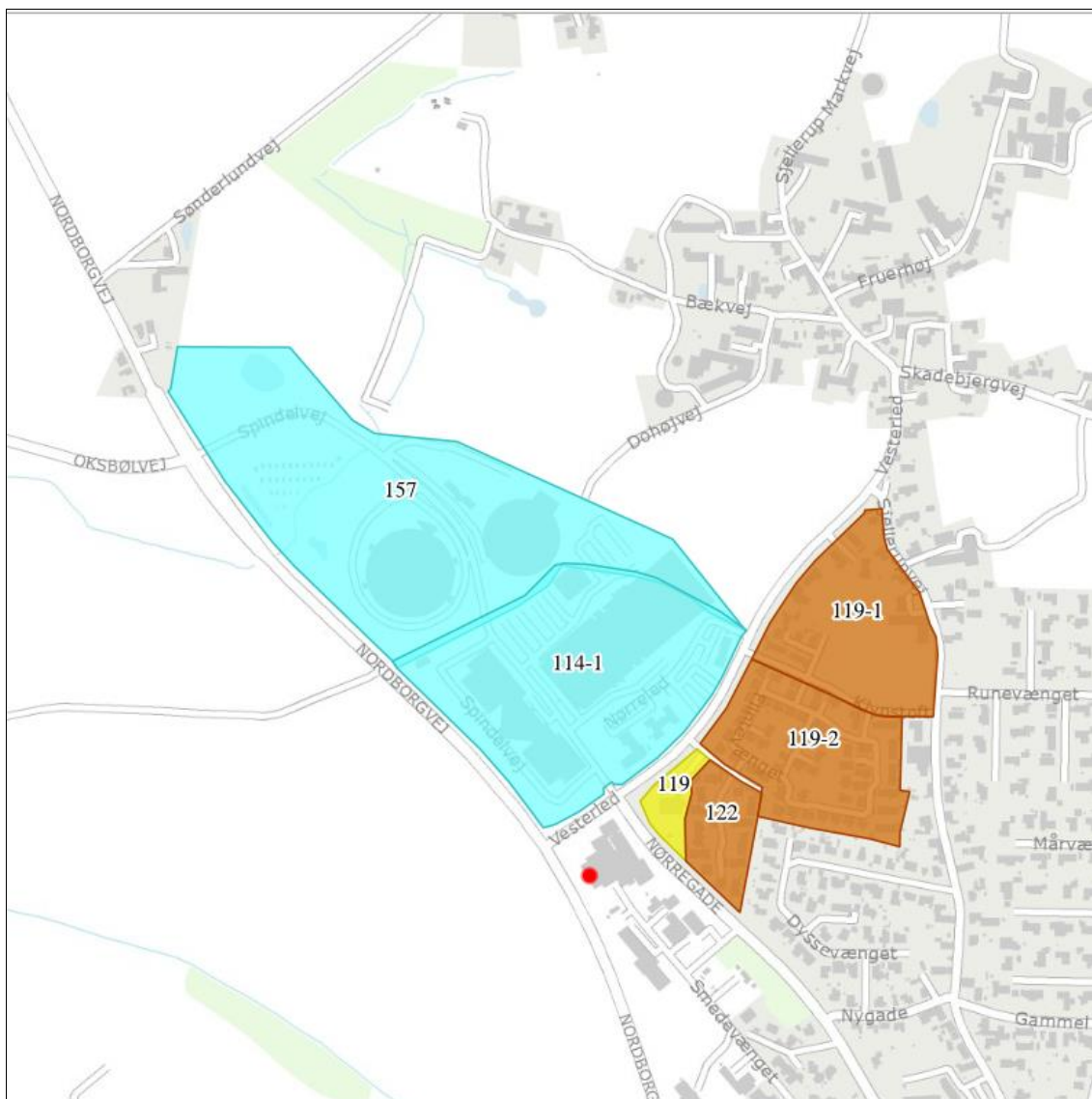


Bilag 2 PLANMÆSSIGE FORHOLD



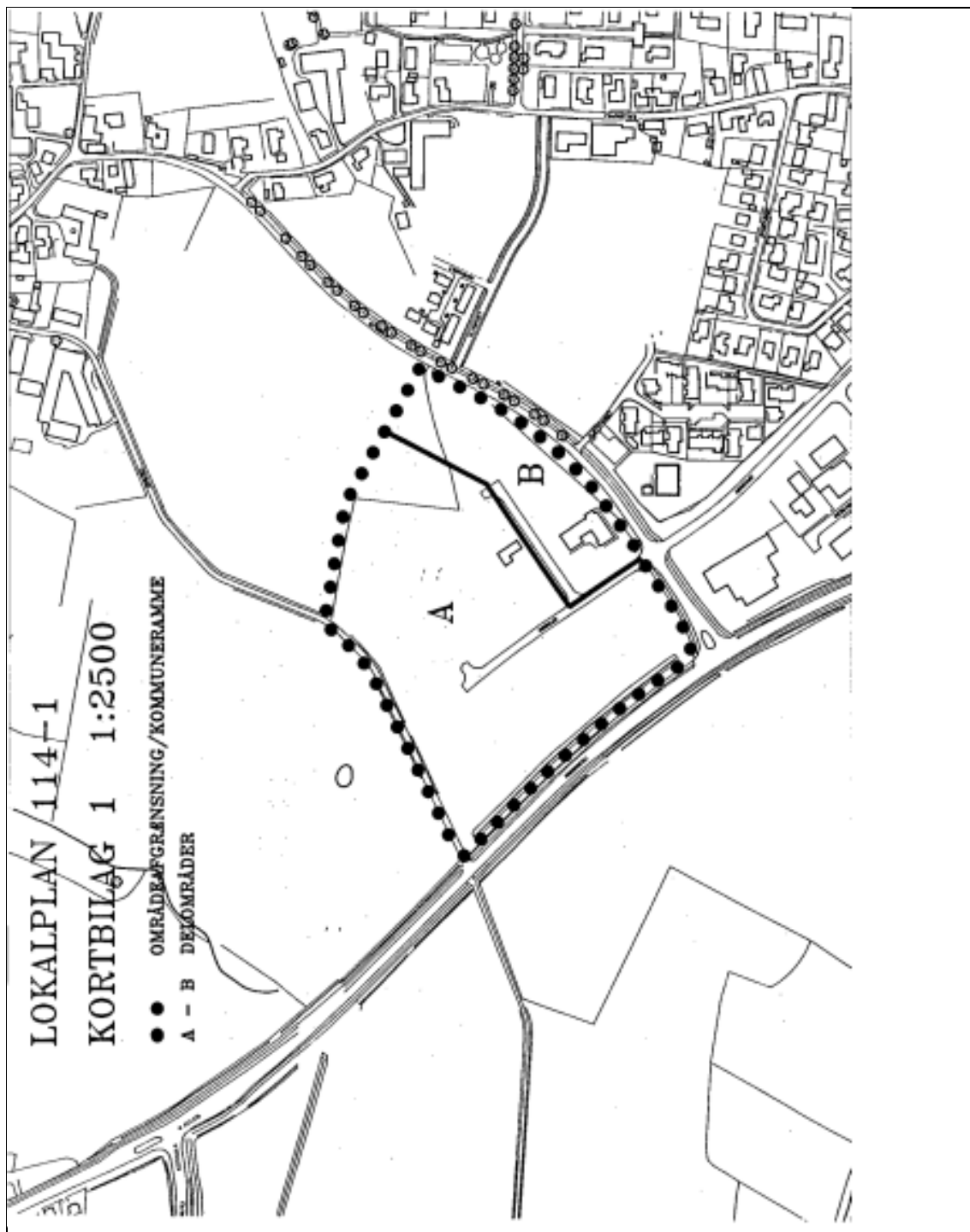
SIGNATURFORKLARING

KOMMUNEPLANRAMME - VEDTAGET	
	Boligområde
	Blandet bolig og erhverv
	Erhvervsområde
	Område til butiksformål
	Recreation / fritidsformål
	Sommerhusområde
	Offentlige formål
	Tekniske anlæg
	Landområde
	Andet

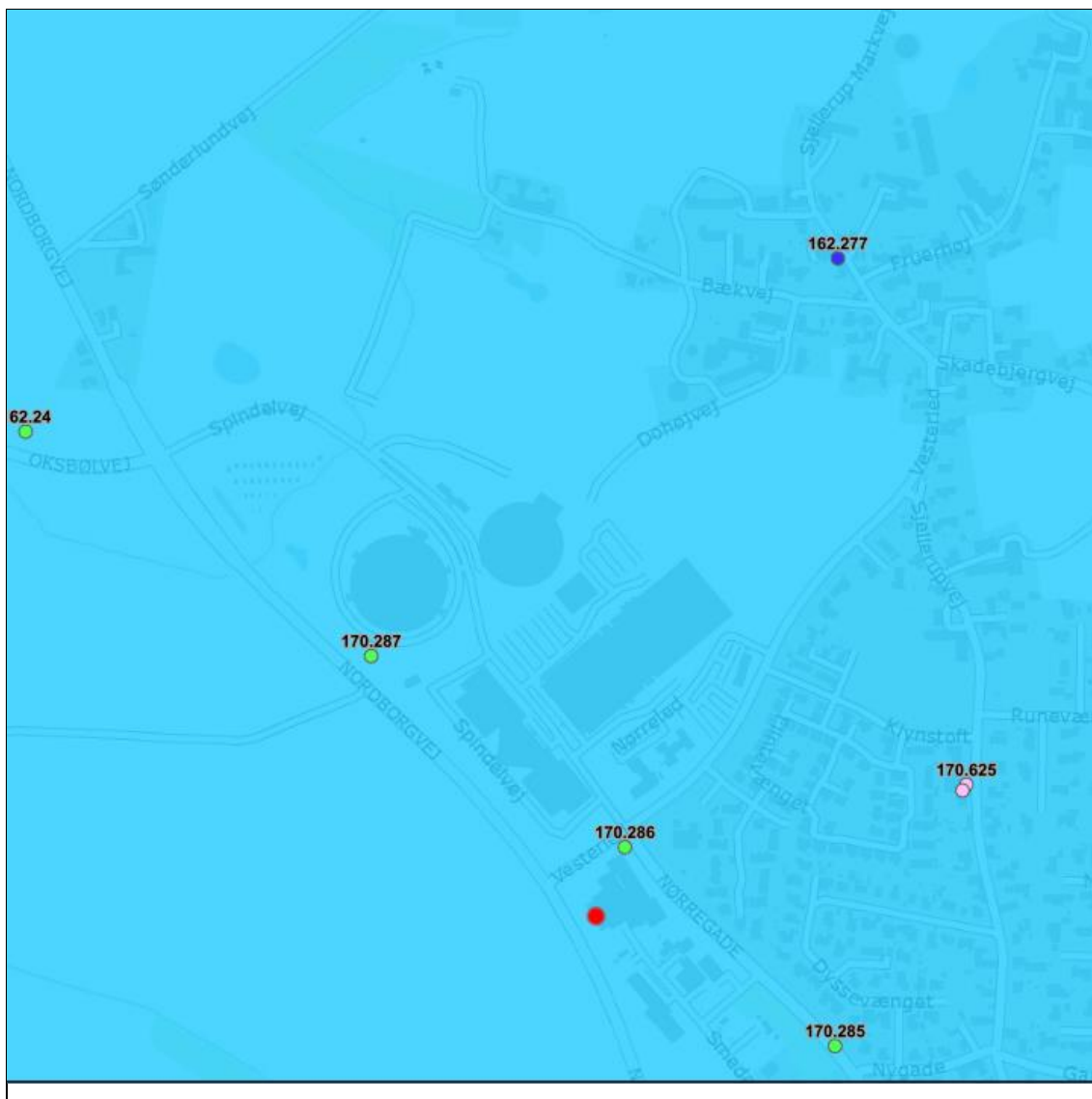


SIGNATURFORKLARING

LOKALPLAN - VEDTAGET	
	Boligområde
	Blandet bolig og erhverv
	Erhvervsområde
	Område til butikformål
	Rekreation / fritidsformål
	Sommerhusområde
	Offentlige formål
	Tekniske anlæg
	Landområde
	Andet



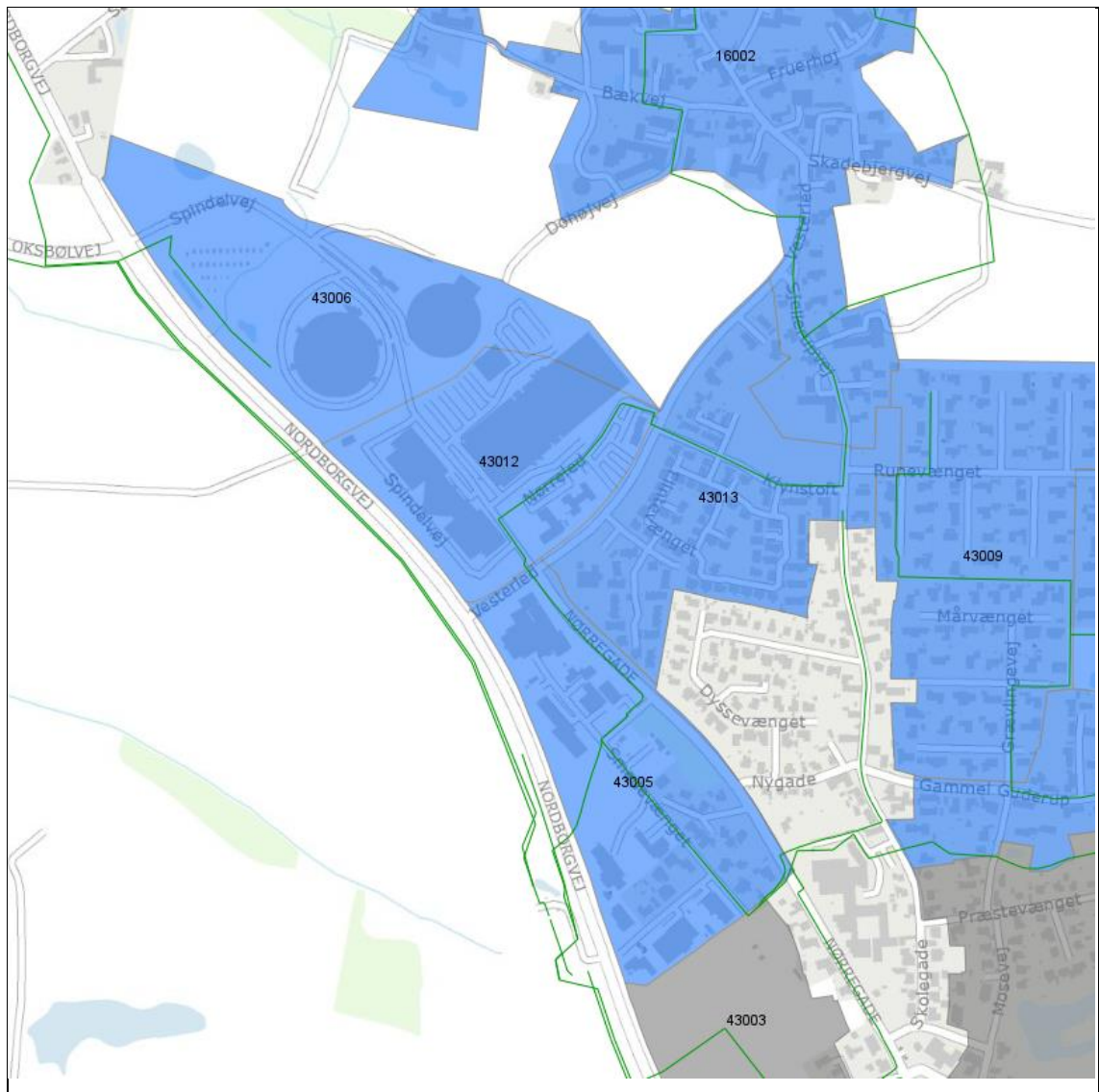
Bilag 3 GRUNDVAND



SIGNATURFORKLARING

VANDINDVINDINGS BORINGER	GRUNDVAND
Vandforsyningsboring	Boringsnært beskyttelsesområde
Geoteknisk boring	Nitratfølsomme indvindingsoplande - seneste viden
Råstof boring	Indvindingsopland for almene vandværker - Modelberegnet
Anden boring	Indvindingsopland for almene vandværker-Regionplan 05
Sløjfet boring	DRIKKEVANDSINTERESSER
Ukendt formål/anvendelse	Områder med særlige drikkevandsinteresser
	Områder med drikkevandsinteresser

Bilag 4 SPILDEVAND



SIGNATURFORKLARING

KLOAKERING STATUS		AFLØB - LEDNINGER	
	Separatkloak		Andet
	Fælleskloak		Dræn
	Spildevandskloak		Fælles
KLOAKERING PLANLAGT			Perkolat
	Separatkloak		Regnvand
	Fælleskloak		Spildevand
	Spildevandskloak		Vand uden rensekrav
		UDLØB	
			Udløb fra separatkloak
			Overløb fra fælleskloak

Bilag 5 BESKYTTET NATUR

FLENSBORG FJORD, BREDGRUND OG FARVANDET OMKRING ALS

Nærmeste marine Natura 2000-område er EF-habitatområde 197 Flensborg Fjord, Bredgrund og farvandet omkring Als, som ligger 3,45 km nordøst for virksomheden. Udpegningsgrundlaget er naturtyperne: Sandbanke (1110) og Rev (1170), samt arter: Marsvin (1351). Området er også et fuglebeskyttelsesområde (F64), hvor udpegningsgrundlaget er: Troidand, Bjergand, Hvinand og Toppet Skallesluger

De væsentligste trusler mod områdets naturværdier er:

Flensborg Fjord, Bredgrund og farvandet omkring Als Natura 2000-område nr. 197	Trusler mod områdets naturværdier
Fuglebeskyttelsesområde F64 Habitatområde H173	Vandkvaliteten trues af udledninger af næringssalte, herunder især kvælstof fra diffuse kilder. Pesticider samt tungmetaller og andre miljøgifte fra bl.a. bundmaling på skibe. Forstyrrelser fra bl.a. lystsejlad. Prædation, jagt og fiskeri herunder muslingefiskeri.

LILLESKOV OG TROLDMOSE

Nærmeste terrestriske Natura 2000-område er EF-habitatområde 104 Lilleskov og Troldmose, som ligger ca. 3,15 km nordøst for virksomheden. Udpegningsgrundlaget er naturtyperne: Flerårig vegetation på stenede strande (1220), Strandenge (1330), Næringsrige søer og vandhuller med flydeplanter eller store vandaks (3150), Bøgeskove på morbund uden kristtorn (9110), Bøgeskove på muldbund (9130), Egeskove og blandskove på mere eller rig jordbund (9160) og Elle - og askeskov ved vandløb, søer eller væld (91E0), samt arter: Skæv vindelsnegl (1014) og Stor vandsalamander (1166).

De væsentligste trusler mod områdets naturværdier er:

Lilleskov og Troldmose Natura 2000-område nr. 104	Trusler mod områdets naturværdier
Habitatområde H189	Arealreduktion/fragmentering. Påvirkning af kvælstoffer. Tilgroning af sø og strandengene. Kan skade bestanddelen af Store vandsalamander. Uhensigtsmæssig hydrologi.

	<p>Intensiv skovdrift kan medføre, at skovnaturtyperne forringes eller ødelægges.</p> <p>Invasive arter, rynket rose kan blive et problem.</p> <p>Forstyrrelser, strandvoldene benyttes til opholds- og parkeringspladser.</p>
--	--

BILAG IV-ARTER

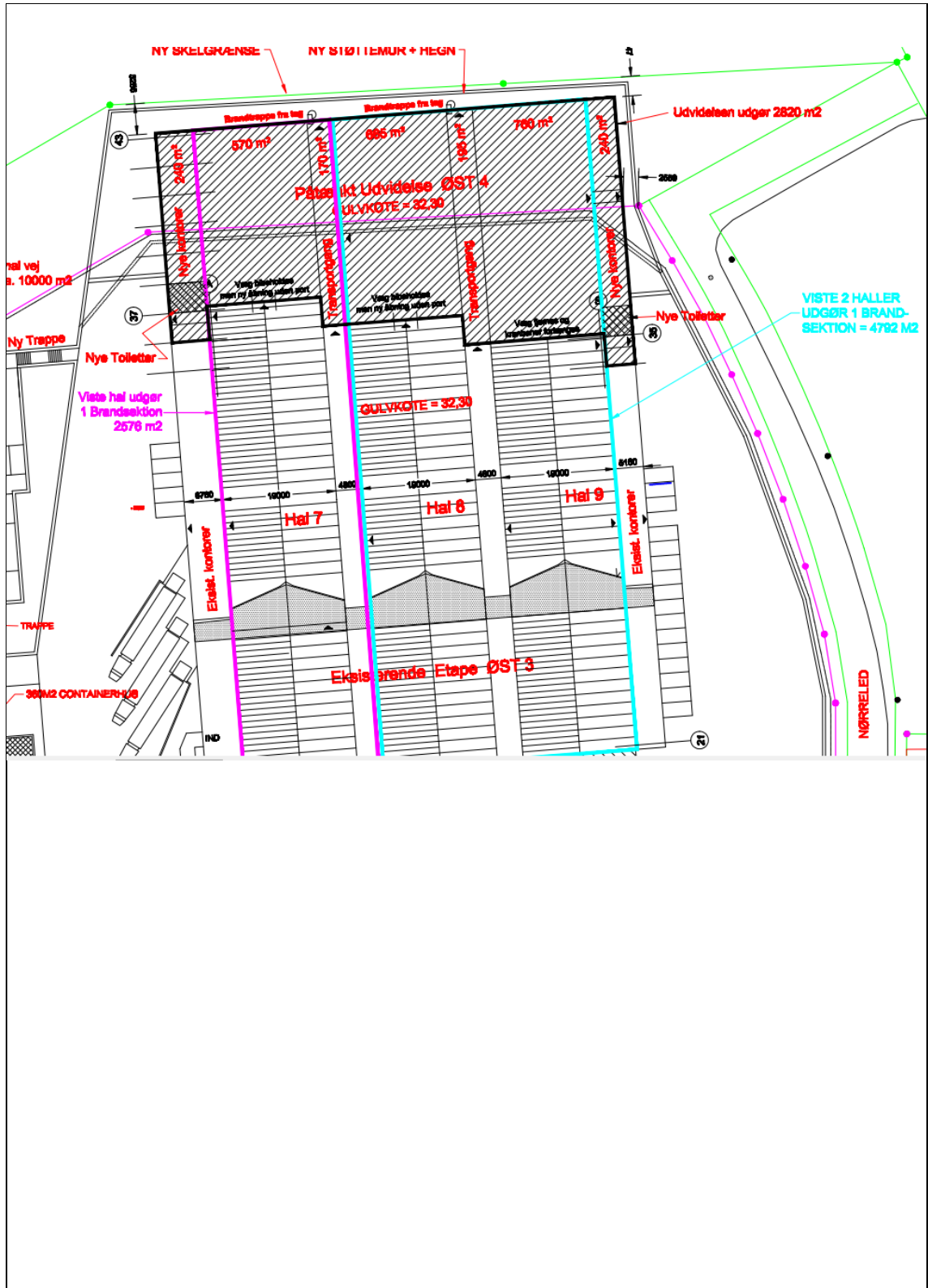
I de tilstødende natur og landbrugsarealer omkring industriområdet er der registreret følgende bilag IV-arter:

- Sydflagermus
- Brun flagermus
- Dværgflagermus
- Løvfrø

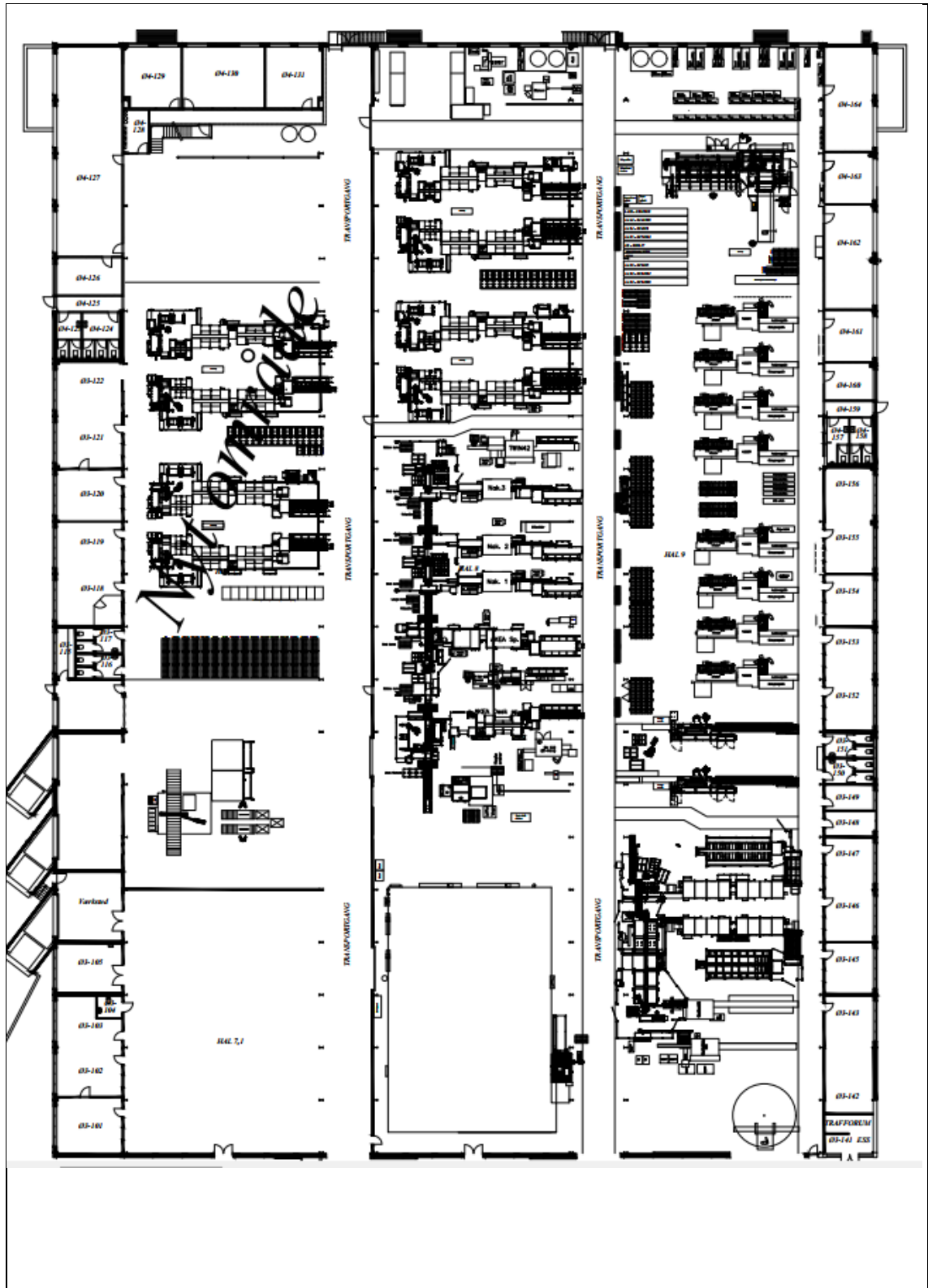
De væsentligste trusler mod arterne er:

Art	Trusler
Brun flagermus	- Naturlig fjende er uglen.
Dværgflagermus	- Naturlige fjender som ugle, husmår og skovmår - Mangel på hule træer - At de ikke kan etablere dagrastepladser i bygninger nær skov - At deres vinterkvarterer ødelægges eller forringes
Løvfrø	- Naturlige fjender som f.eks. mosesnegle, vårflyelarver og haletudser af især butsnudet frø, der æder løvfrøens æg. Haletudserne ædes især af larver af stor vandkalv, men også stor vandsalamander, hundestejler og andre fisk samt ænder æder dem. Voksne løvfrøer er bedre beskyttet grundet deres camouflagede men ædes dog af bl.a. af fasaner og tamhøns. Snog ses dog som den værste fjende. - Homogent landskab - Vedligeholdelse af grøftkanter med slagleklipper - Skyggende plantning omkring vandhullet er derimod til stor skade. Især store pile og asktræer bør undgås, idet deres store bladnedfald om efteråret skader vandkvaliteten. - Ændringer af kreaturholdet idet de bedste ynglevandhuller typisk er lavvandede vandhuller på enge og i græsningsfolde, hvor bredvegetationen er hold nede ved græsning, og således sikret en solbeskinnet lavvandszone langs bredden
Sydflagermus	- Nat- og slørugler

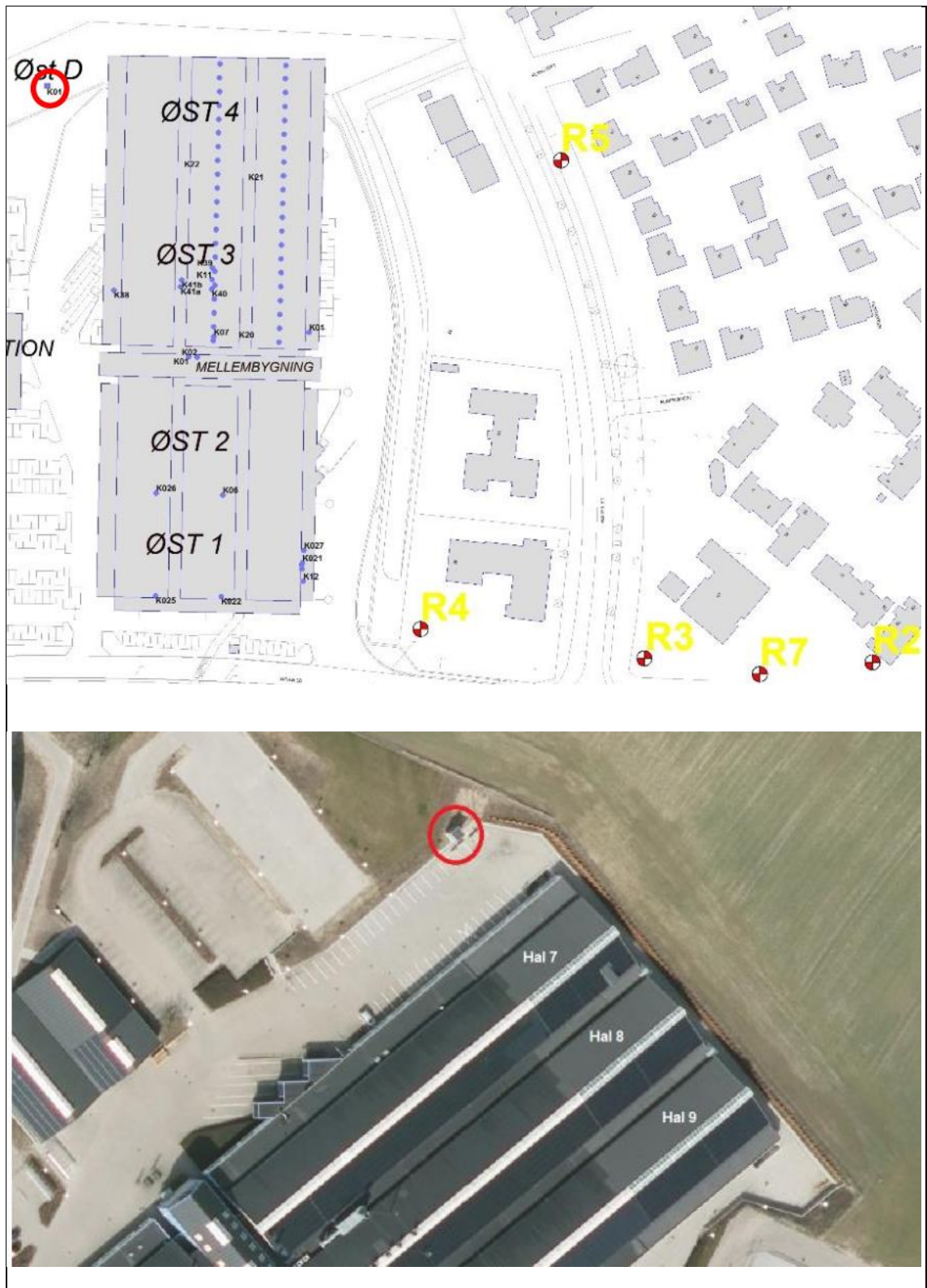
Bilag 6 INDRETNING OG DRIFT



Bilag 7 INDRETNING OG DRIFT II



Bilag 8 INDRETNING OG DRIFT III



Bilag 9 EMISSIONER OG INDDATA TIL OML-BEREGNINGER

Beregning af emissioner

De tre haller er ikke helt ens med hensyn til processer og udledning af olieaerosoler. Emissionen fra hal 7 er derfor vurderet på baggrund af kendskabet til, hvilke maskiner der installeres. I hal 7 installeres der 5 maskiner, som er sammenlignelige eller ens med maskiner i hal 8.

Hal 8

Da der kun er maskiner, der anvender olieemulsion i hal 8, er emissionen for en gennemsnitlig maskine, der anvender olieemulsion, beregnet ud fra målingen her.

I hal 8 er der målt en samlet emission på 0,0023 kg/time.

Under målingerne var der drift af 10 maskiner, som alle anvender olieemulsion. Dette svarer til en emission på $0,0023/10 = 0,00023$ kg/time/maskine.

I hal 8 er der nu 12 maskiner. Det svarer så til en samlet emission fra hal 8 på $12 \cdot 0,00023 = 0,00276$ kg/time.

Hal 9

I hal 9 er der nu en maskine mere, end da målingerne fandt sted. Denne maskine anvender ren olie. Det er derfor nødvendigt at opskalere de målte emissioner. Emissionen fra en maskine, der anvender olieemulsion, er beregnet ud fra emissionsmålingerne for hal 8.

I hal 9 er der 5 maskiner, der anvender olieemulsion.

Hvis hver af disse maskiner udleder den samme emission som en maskine i hal 8, svarer det til en emission på $5 \cdot 0,00023 = 0,00115$ kg/time.

I hal 9 er der dog kun målt en samlet emission på 0,0011 kg/time.

Der er derfor regnet med, at emissionen fra maskinerne i hal 9 fordeler sig således, at maskinerne med olieemulsion udleder dobbelt så meget som maskinerne med ren olie. Det giver følgende ligning for emissionen pr. maskine:

$0,0011$ kg/time = $5 \cdot 2 \cdot x + 7 \cdot x$, hvor x er emissionen fra en maskine med ren olie.

Ved løsning af ligningen findes det, at $x = 0,000065$ kg/time.

Den samlede emission af olieaerosoler fra hal 9 (dec. 2018 og april 2019) bliver da den målte emission plus emissionen fra én maskine, der anvender olie: $0,0011 + 0,000065 = 0,001165$ kg/time.

Hal 7

I hal 7 vil der blive installeret 5 maskiner, der anvender olieemulsion. Maskinerne er helt eller delvist magen til dem i hal 8.

Emissionen fra disse 5 maskiner er beregnet til $5 \cdot 0,00023 = 0,00115$ kg/time.

Total

Den samlede emission fra de tre haller er da $0,00276 + 0,001165 + 0,00115 = 0,005075$ kg/time = 1,410 mg/sek.

Luftmængde

Luftmængden i afkastet udgøres af følgende luftmængder:

Samlet afsug fra hal 7 inklusive luften fra oliefiltret: 30.000 m³

Samlet afsug fra hal 8 inklusive luften fra oliefiltret: 34.000 m³

Samlet afsug fra hal 9 inklusive luften fra oliefiltret: 39.000 m³

Kontor i hal 7: 4.100 m³

Kontor i hal 9: 3.000 m³

Lille kompressor: 5.800 m³

Stor kompressor: 8.500 m³

Afkast fra rummene i kælder: 3.000 m³

Den samlede luftmængde udgør 127.400 m³

Inddata til OML-beregning

Kildestyrke Q, jævnfør kap. 5: $Q = 1,410$ mg/sek.

Afkastet er placeret nord for fabriksbygningen. Afkastet består af en firkantet betonkanal med en lysning på 2 m x 2 m, svarende til 4 m². Det svarer til et cirkulært afkast med indre diameter 2,26 m. Der antages en ydre diameter på 2,56 m.

Afkasthøjden er oplyst til 6,2 m over terrænniveau.

Det antages, at temperaturen i afkast er 20 °C.

Den samlede luftmængde i afkastet er beregnet til 127.400 m³/time (kap. 6).

Den angivne luftmængde resulterer i en lufthastighed i afkastet på 8,8 m/sek.

Højden af virksomhedens bygninger varierer mellem 4,21 m og 13,8 m over det terrænniveau, hvor afkastet er placeret. Den generelle bygningshøjde er fastsat til 9,3 m (nærmeste større bygning til afkastet). Der er ingen retningsafhængige bygninger iht. definitionen for sådanne.

Til brug for beregning af terrænhøjder er der downloadet terrænfil fra Kortforsyningen. Den største terrænstigning i området er 12 grader.

Der er regnet i receptorafstandene 10 m – 100 m.

Bilag 10 OML-BEREGNINGER

Dato: 2019/01/04		OML-Multi PC-version 20170914/6.20		Side 1								
DCE - Nationalt Center for Miljø og Energi, Aarhus Universitet Licens til Sweco Danmark A/S, Granskoven 8, 2600 Glostrup C:\OML_Data\Linak.prj												
Kommentarer til beregningen:												
Beregning med 5 maskiner i hal 7. Nuværende afkastforhold.												
Meteorologiske spredningsberegninger er udført for følgende periode (lokal standard tid):												
Start af beregningen = 760101 kl. 1 Slut på beregningen (incl.) = 761231 kl. 24												
Meteorologiske data er fra: Kastrup												
Koordinatsystem.												
Der er anvendt et x,y-kordinatsystem med x-akse mod øst (90 grader) og y-akse mod nord (0 grader). Enheden er meter. Systemet er fælles for receptorer og kilder. Origo kan fastlægges frit, fx. i skorstensfoden for den mest dominerende kilde eller som i UTM-systemet.												
Receptordata.												
Ruhedslængde, z0 = 0.300 m												
Største terrænhældning = 12 grader												
Receptorerne er beliggende med 10 graders interval i 10 koncentriske cirkler med centrum x,y:												
og radierne (m):												
	0.	0.	10.	20.	30.	40.	50.	60.	70.	80.	90.	100.
Terrænhøjder er ikke alle ens.												
Alle receptorhøjder = 1.5 m.												
Alle overflader er typenr. = 2.												
Terrænhøjder [m]												
Retning (grader)	10	20	30	40	50	60	Afstand (m)		90	100		
0	37.6	38.9	39.9	40.9	41.8	42.6	43.3	43.9	44.0	43.7		
10	37.6	39.4	40.4	41.4	42.2	43.2	44.0	44.8	44.9	44.6		
20	38.2	39.4	40.4	41.8	42.5	42.5	43.6	44.3	44.9	45.1		
30	38.2	39.4	39.9	40.8	42.0	42.7	43.6	44.3	44.8	45.1		
40	38.2	38.8	39.9	41.1	42.0	42.1	42.9	43.6	44.2	44.6		
50	37.2	38.8	40.3	40.3	41.3	42.2	42.2	42.9	43.5	43.3		
60	37.2	38.8	39.2	40.5	40.6	41.4	41.5	42.2	42.1	42.4		
70	37.2	38.8	39.2	39.5	40.6	40.6	40.7	41.3	41.3	41.1		
80	37.2	37.6	38.1	39.5	39.6	39.6	39.7	39.8	39.8	40.6		
90	37.2	37.6	38.1	38.4	38.6	38.7	38.8	38.9	39.1	39.2		
100	37.2	36.6	37.1	37.5	37.8	37.8	38.0	38.0	37.5	37.8		
110	36.0	36.6	37.1	36.7	36.9	37.1	36.5	36.6	36.8	36.5		
120	36.0	36.6	36.2	36.7	36.2	36.4	35.8	36.0	35.7	35.9		
130	36.0	36.6	36.2	35.3	35.8	35.6	35.3	35.3	35.2	34.9		
140	36.0	35.7	35.7	35.3	35.2	34.8	34.7	35.0	34.6	34.6		
150	36.0	35.3	34.9	33.9	34.8	34.6	34.5	32.0	32.0	32.0		
160	36.0	35.3	32.0	33.9	32.0	32.0	32.1	32.0	32.0	31.9		
170	35.6	35.3	32.0	32.0	32.0	32.0	32.0	32.0	32.0	32.1		
180	35.6	35.0	32.0	32.0	32.0	32.0	32.1	32.1	32.1	32.0		
190	35.6	35.0	32.0	32.0	32.1	32.0	32.1	32.1	32.0	32.2		
200	35.6	35.0	31.9	32.0	32.1	32.1	32.1	31.9	32.2	32.1		
210	35.6	34.3	31.9	31.9	32.1	31.9	32.1	32.1	32.3	32.2		
220	35.6	34.3	31.9	31.9	31.9	31.8	31.1	31.2	32.0	32.2		
230	35.6	34.3	34.8	33.2	33.2	31.9	31.7	31.8	31.7	31.6		
240	35.3	35.3	34.8	34.8	34.2	33.5	33.3	32.7	32.8	32.2		
250	35.3	35.5	35.7	34.8	34.7	33.6	33.6	32.8	32.8	32.8		
260	36.1	35.5	35.7	35.3	35.1	33.6	33.6	32.9	33.0	33.9		
270	36.1	36.1	36.0	36.0	35.8	35.5	33.6	33.6	35.8	34.9		
280	36.1	36.1	36.0	36.0	36.6	36.5	36.1	36.2	35.6	35.8		
290	36.1	36.1	36.7	36.7	36.7	37.5	37.1	36.9	37.0	36.8		
300	36.1	37.2	36.9	37.9	37.7	38.2	37.8	37.8	36.7	37.2		
310	36.6	37.2	38.2	37.9	38.6	39.4	38.7	38.5	38.0	38.0		
320	37.6	37.2	38.2	39.3	40.0	39.4	39.9	39.5	39.4	39.4		
330	37.6	38.5	38.5	39.3	40.4	40.7	41.1	40.6	41.1	40.2		
340	37.6	38.9	39.5	40.6	40.6	41.2	41.8	41.4	41.5	42.0		
350	37.6	38.9	39.9	40.9	41.4	42.2	42.7	43.1	43.2	42.8		

Dato: 2019/01/04

OML-Multi PC-version 20170914/6.20

Side 3

DCE - Nationalt Center for Miljø og Energi, Aarhus Universitet

Forkortelser benyttet for kildeparametrene:

Nr.....: Internt kilde nummer
ID.....: Tekst til identificering af kilde
X.....: X-koordinat for kilde [m]
Y.....: Y-koordinat for kilde [m]
Z.....: Terrænkote for skorstensfod [m]
HS.....: Skorstenshøjde over terræn [m]
T.....: Temperatur af røggas [Kelvin]/[Celsius]
VOL.....: Volumenmængde af røggas [normal m³/sek]
DSO.....: Ydre diameter af skorstenstop [m]
DSI.....: Indre diameter af skorstenstop [m]
HB.....: Generel beregningsmæssig bygningshøjde [m]
Qi.....: Emission af stof nr. 'i' [gram/sek], [MLE/sek] eller [MOU/sek]

Punktkilder.

Kildedata:

Nr	ID	X	Y	Z	HS	T(C)	VOL	DSI	DSO	HB	Stof 1 Q1	Stof 2 Q2	Stof 3 Q3
1	1	0.	0.	36.6	6.2	20.	32.97	2.26	2.56	9.3	1.41E-03	0.0000	0.0000

Tidsvariationer i emissionen fra punktkilder.

Emissionerne fra de enkelte punktkilder er konstant.

Afledte kildeparametre:

Kilde nr.	Vertikal røggashastighed m/s	Buoyancy flux (termisk løft) (omtrentlig) m ⁴ /s ³
1	8.8	3.8

Der er ingen retningsafhængige bygningsdata.

Dato: 2019/01/04

OML-Multi PC-version 20170914/6.20
DCE - Nationalt Center for Miljø og Energi, Aarhus Universitet

Side 5

Stof 1 Periode: 760101-761231

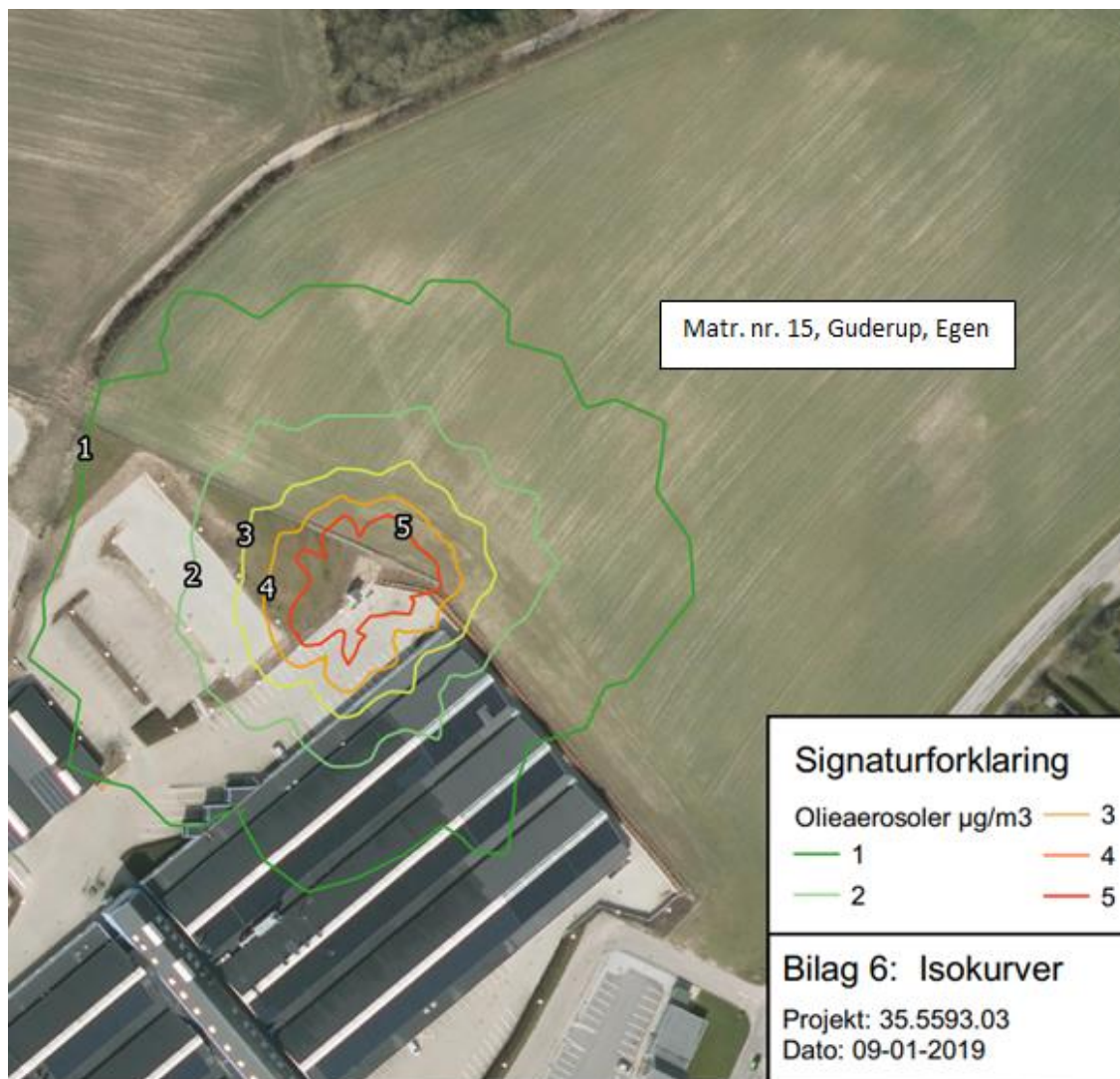
Maksima af månedlige 99%-fraktiler (ug/m3)

Retning (grader)	Afstand (m)									
	10	20	30	40	50	60	70	80	90	100
0	5.5	4.7	3.2	2.3	1.8	1.4	1.2	1.0	0.9	0.7
10	5.7	5.1	3.3	2.4	2.0	1.6	1.3	1.0	0.9	0.7
20	6.0	5.7	3.9	2.9	2.2	1.8	1.5	1.3	1.0	0.9
30	5.9	5.5	3.7	2.6	1.9	1.5	1.2	1.0	0.9	0.8
40	6.0	5.3	3.7	2.7	2.1	1.6	1.3	1.1	0.9	0.8
50	5.6	5.2	3.5	2.5	1.9	1.5	1.2	1.0	0.9	0.7
60	5.7	5.4	3.8	2.9	2.3	1.8	1.5	1.3	1.1	0.9
70	5.8	5.5	3.6	2.6	2.0	1.6	1.3	1.1	0.9	0.8
80	5.8	5.4	3.7	2.8	2.2	1.8	1.5	1.2	1.0	0.9
90	5.1	4.5	3.2	2.4	1.9	1.6	1.3	1.1	1.0	0.8
100	5.6	4.2	3.0	2.1	1.7	1.4	1.2	1.0	0.8	0.7
110	5.1	4.3	3.0	1.9	1.5	1.3	1.0	0.9	0.8	0.7
120	4.7	3.8	2.5	1.9	1.5	1.2	1.0	0.9	0.8	0.7
130	4.2	3.4	2.1	1.6	1.2	1.0	0.8	0.7	0.6	0.5
140	4.4	3.5	2.2	1.6	1.3	1.1	0.9	0.8	0.7	0.6
150	4.7	4.1	2.9	2.2	1.7	1.4	1.2	1.0	0.8	0.7
160	4.7	4.0	2.5	1.8	1.4	1.1	0.9	0.8	0.7	0.6
170	5.0	4.0	2.6	1.9	1.5	1.2	1.0	0.9	0.7	0.6
180	5.1	4.6	3.1	2.3	1.7	1.4	1.1	0.9	0.8	0.7
190	5.4	4.9	3.2	2.3	1.8	1.4	1.2	1.0	0.8	0.7
200	5.2	4.6	3.0	2.1	1.6	1.3	1.1	0.9	0.8	0.7
210	4.7	3.7	2.4	1.8	1.4	1.1	0.9	0.8	0.7	0.6
220	5.4	4.8	3.1	2.3	1.8	1.4	1.2	1.0	0.8	0.7
230	5.5	5.0	3.3	2.3	1.8	1.5	1.2	1.0	0.9	0.8
240	5.4	5.0	3.3	2.4	1.9	1.6	1.3	1.1	1.0	0.8
250	5.4	5.0	3.2	2.3	1.8	1.4	1.2	1.0	0.9	0.7
260	5.4	4.9	3.3	2.5	2.0	1.6	1.3	1.1	1.0	0.8
270	5.4	4.8	3.3	2.4	1.9	1.5	1.3	1.1	0.9	0.8
280	5.2	4.7	3.1	2.3	1.7	1.4	1.2	1.0	0.8	0.7
290	5.5	4.7	3.3	2.4	1.9	1.6	1.3	1.0	0.9	0.8
300	5.2	5.0	3.4	2.6	2.0	1.6	1.3	1.1	0.9	0.8
310	5.1	5.1	3.7	2.7	2.1	1.7	1.4	1.2	1.0	0.8
320	5.3	4.5	3.2	2.5	2.0	1.5	1.3	1.0	0.9	0.8
330	5.6	5.0	3.4	2.6	2.2	1.8	1.5	1.3	1.1	0.9
340	5.5	5.1	3.4	2.4	1.9	1.6	1.3	1.0	0.9	0.8
350	5.9	5.5	3.6	2.5	2.0	1.6	1.3	1.1	0.9	0.8

Maksimum= 5.99 i afstand 10 m og retning 20 grader i måned 11.

Bilag 5 BILAG 11 ISOKURVER OVER OLJETÅGEAEROSOLER

Bilag 11 ISOKURVER OVER OLJETÅGEAEROSOLER



Bilag 12 LISTE OVER SAGENS AKTER

Dokument	Dato	Sags nr.	Dok nr.
Ansøgning om miljøgodkendelse	05.11.18	18/50729	1-11
Supplerende oplysninger	Telefonsamtale den 21.11.18, mails af 11.01.19 og 14.01.19		16-17, 36-40
Godkendelse i høring hos virksomhed	11.02.19	18/50729	62
Godkendelse i høring hos naboer	12.02.19	18/50729	61
Høringssvar fra virksomheden	22.02.19	18/50729	65

Bilag 13 REFERENCER

Miljøbeskyttelsesloven	Lovbekendtgørelse nr. 1121 af 03/09/2018 om miljøbeskyttelse.
Godkendelsesbekendtgørelsen og bekendtgørelsen om standardvilkår	Bekendtgørelse nr. nr. 1317 af 20/11/2018 om godkendelse af listevirksomhed. Bekendtgørelse nr. 1474 af 12/12/2017 om standardvilkår i godkendelse af listevirksomhed.
Maskinværkstedsbekendtgørelsen	BEK nr. 1477 af 12/12/2017 om virksomheder, der forarbejder emner af jern, stål eller andre metaller
Affaldsbekendtgørelsen	Bekendtgørelse nr. 1757 af 27. december 2018 om affald.
Habitatbekendtgørelsen	Bekendtgørelse om udpegning og administration af internationale naturbeskyttelsesområder samt beskyttelse af visse arter, bekendtgørelse nr. 1240 af 24/10/2018
Miljøvurderingsloven	LBK nr. 1225 af 25/10/2018: Bekendtgørelse af lov om miljøvurdering af planer og programmer og af konkrete projekter (VVM)
VVM-bekendtgørelsen	BEK nr. 1470 af 12/12/2017 om samordning af miljøvurderinger og digital selvbetjening m.v. for planer, programmer og konkrete projekter omfattet af lov om miljøvurdering af planer og programmer og af konkrete projekter (VVM).
Risikobekendtgørelsen	Bekendtgørelse nr. 372 af 25. april 2016 om kontrol med risikoen for større uheld med farlige stoffer.
Klassificeringsbekendtgørelsen	Bekendtgørelse nr. 1075 af 24. november 2011 om klassificering, emballering, mærkning, salg, og opbevaring af kemiske stoffer og produkter.
Kvalitetsbekendtgørelsen	Bekendtgørelse nr. 974 af 27/06/2018 om kvalitetskrav til miljømålinger.
Olietankbekendtgørelsen	Bekendtgørelse nr. 1611 af 10. december 2015 om indretning, etablering og drift af olietanke, rørsystemer og pipelines.
Affaldsregulativ	Regulativ for erhvervsaffald i Sønderborg Kommune 14-11-2017.
Støjvejledninger	Miljøstyrelsens vejledning nr. 5, 1984 om ekstern støj fra virksomheder. Miljøstyrelsens vejledning nr. 6, 1984 om måling af ekstern støj fra virksomheder. Miljøstyrelsens vejledning nr. 5, 1993 om beregning af ekstern støj fra virksomheder. Miljøstyrelsens orientering nr. 9, 1997 om lavfrekvent støj, infralyd og vibrationer i eksternt miljø. Miljøstyrelsens vejledning nr. 3, 2003 om ekstern støj i byomdannelsesområder. Miljøstyrelsens orientering nr. 43, 2010 om valg af måle- og beregningspositioner.
Luftvejledningen	Miljøstyrelsens vejledning nr. 2, 2001 om begrænsning af luftforurening fra virksomheder.

B-værdivejledning	Miljøstyrelsens vejledning nr. 20, 2016 om B-værdier.
PRTR-bekendtgørelsen	Bekendtgørelse nr. 1172 af 13. oktober 2015 om et register over udledning og overførsel af forurenende stoffer (PRTR).
Bekendtgørelse om krav til kommuneplanlægning inden for OSD	Bekendtgørelse nr. 1697 af 21. december 2016 om krav til kommuneplanlægning inden for områder med særlige drikkevandsinteresser og indvindingsoplande til almene vandforsyninger uden for disse. Vejledning om krav til kommuneplanlægning inden for områder med særlige drikkevandsinteresser og indvindingsoplande til almene vandforsyninger uden for disse, Miljøstyrelsen, december 2016
BAT-dokumenter	Miljøstyrelsens orientering nr. 2, 2006 om referencer til BAT vurdering ved miljøgodkendelser. BAT-eksempler og tjeklister på tværs af brancher, orientering nr. 4, 2014