

Aabenraa Kommune  
Digital annonce

**Plan, Teknik & Miljø  
Miljø**

Skelbækvej 2  
6200 Aabenraa  
Tlf.: 7376 7676

Dato: 15-10-2024  
Sagsnr.: 24/20022  
Dok.løbenr.: 292521/24

Kontakt: Tina Ketelsen  
Direkte tlf.: 7376 7864  
E-mail: tket@aabenaar.dk

### Miljøgodkendelse af husdyrbruget på Nr Hjarupvej 7, 6230 Rødekro

Aabenraa Kommunes Team Miljø har den 15. oktober 2024 meddelt miljøgodkendelse efter husdyrbrugloven<sup>1</sup> til husdyrbruget på Nr Hjarupvej 7, 6230 Rødekro, matr. nr. 133, Nr. Hjarup, Ø. Løgum. Der meddeles miljøgodkendelse til to etaper.

Der meddeles miljøgodkendelse til følgende produktionsarealer, gulvtyper og dyretyper i etape 1:

Stald	Produktion	Staldstørrelse m <sup>2</sup>	Produktionsareal m <sup>2</sup>
3. Kalvestald	Flexgruppe: Alle kvæg; dybstrøelse	360	178
4. Kalvestald	Flexgruppe: Alle kvæg; dybstrøelse	3.264	1.048
	Flexgruppe: Alle kvæg; dybstrøelse		1.280
5. Kalvestald	Flexgruppe: Alle kvæg; dybstrøelse	1.030	87
	Flexgruppe: Alle kvæg; dybstrøelse		717
6. Tidligere stald til ammekøer og opdræt	Flexgruppe: Alle kvæg; dybstrøelse	2.231	1.213
I alt			4.523

<sup>1</sup> Lovbekendtgørelse nr. 520 af 1. maj 2019 om husdyrbrug og anvendelse af gødning m.v. med senere ændringer

Der meddeles miljøgodkendelse til følgende produktionsarealer, gulvtyper og dyretyper i etape 2:

Stald	Produktion	Staldstørrelse m <sup>2</sup>	Produktionsareal m <sup>2</sup>
3. Kalvestald	Flexgruppe: Alle kvæg; dybstrøelse	360	178
4. Kalvestald	Flexgruppe: Alle kvæg; dybstrøelse	3.264	1.048
	Flexgruppe: Alle kvæg; dybstrøelse		1.280
5. Kalvestald	Flexgruppe: Alle kvæg; dybstrøelse	1.030	87
	Flexgruppe: Alle kvæg; dybstrøelse		717
6. Inklusiv tilbygning	Flexgruppe: Alle kvæg; dybstrøelse	2.231	646
	Flexgruppe: Alle kvæg; dybstrøelse		1.213
I alt			5.169

Desuden meddeles der miljøgodkendelse til følgende eksisterende ensilageopbevaringsanlæg og tekniske anlæg:

- Ensilageplads på ca. 1.200 m<sup>2</sup>
- Lade på ca. 1.950 m<sup>2</sup>
- Foderlade på ca. 410 m<sup>2</sup> i den nordlige ende af '5. Kalvestald'
- Brovægt

Miljøgodkendelsen kan ses i sin helhed på de følgende sider.

Afgørelser efter husdyrbrugloven kan påklages til Miljø- og Fødevarerklagenævnet af:

- Afgørelsens adressat.
- Miljøministeren, når væsentlige nationale eller internationale interesser er berørt.
- Enhver, der har en individuel, væsentlig interesse i sagens udfald.
- Sundhedsstyrelsen.
- Danmarks Fiskeriforening, Ferskvandsfiskeriforeningen i Danmark, Arbejderbevægelsens Erhvervsråd og Forbrugerrådet, alle i henhold til lovens § 85.
- Lokale foreninger og organisationer, i henhold til lovens § 86.

- Landsdækkende foreninger og organisationer, i henhold til lovens § 87.

Hvis du ønsker at klage over denne afgørelse, kan du klage til Miljø-og Fødevareklagenævnet. Du klager via Klageportalen, som du finder et link til på forsiden af [www.naevneneshus.dk](http://www.naevneneshus.dk). Klageportalen ligger på [www.borger.dk](http://www.borger.dk) og [www.virk.dk](http://www.virk.dk). Du logger på [www.borger.dk](http://www.borger.dk) eller [www.virk.dk](http://www.virk.dk), ligesom du plejer, typisk med MitID. Klagen sendes gennem Klageportalen til Aabenraa Kommune, der har truffet afgørelsen. En klage er indgivet, når den er tilgængelig for kommunen i Klageportalen. Når du klager, skal du som privatperson betale et gebyr på kr. 900. For virksomheder og organisationers vedkommende er gebyret på 1.800 kr. Du betaler gebyret med betalingskort i Klageportalen.

Miljø-og Fødevareklagenævnet skal som udgangspunkt afvise en klage, der kommer uden om Klageportalen, hvis der ikke er særlige grunde til det. Hvis du ønsker at blive fritaget for at bruge Klageportalen, skal du sende en begrundet anmodning til Aabenraa Kommune, der har truffet afgørelse i sagen. Aabenraa Kommune videregiver herefter anmodningen til Miljø-og Fødevareklagenævnet, som træffer afgørelse om, hvorvidt din anmodning kan imødekommes.

Klagefristen udløber 4 uger efter, at afgørelsen er meddelt. Er afgørelsen offentligt bekendtgjort, regnes klagefristen dog altid fra bekendtgørelsen. Hvis klagefristen udløber på en lørdag eller helligdag, forlænges fristen til den følgende hverdag.

Afgørelsen annonceres offentligt den 15. oktober 2024 på Aabenraa Kommunes hjemmeside. En eventuel klage skal være modtaget senest den 12. november 2024, der er dagen for klagefristens udløb.

Der kan i øvrigt henvises til miljøgodkendelsens afsnit C "Offentlighed og klagevejledning".

Venlig hilsen

Tina Ketelsen  
Landmålingstekniker



## Miljøgodkendelse af husdyrbruget Nr. Hjarupvej 7, 6230 Røde kro

### § 16a, stk. 1

Lovbekendtgørelse nr. 520  
af 1. maj 2019 om  
husdyrbrug og anvendelse af  
gødning m.v. med senere  
ændringer

Godkendelsesdato:  
15. oktober 2024



### **Aabenraa Kommune**

Plan, Teknik & Miljø  
Team Miljø  
Skelbækvej 2  
6200 Aabenraa  
Tlf. 73 76 76 76

## **Baggrund og læsevejledning**

Kommunens afgørelse, vilkår der gælder for husdyrbruget samt de generelle juridiske forhold omkring afgørelsen, herunder klagevejledningen, og bilag kan læses i kapitel A, B, C og D.

Som følge af VVM-direktivet skal der ved ansøgning om miljøgodkendelse foretages en miljøkonsekvensvurdering, der er en proces, som bl.a. indebærer krav om inddragelse af offentligheden og udarbejdelse af en miljøkonsekvensrapport. Selve miljøkonsekvensrapporten kan læses i kapitel E. Kommunen skal stille de vilkår, der vurderes at være nødvendige for at sikre, at husdyrbruget ikke får væsentlig virkning på miljøet.

Husdyrbruget på Nr. Hjarupvej 7, 6230 Rødekro har en ammoniakemission på mere end 3.500 kg NH<sub>3</sub>-N pr. år. Det har dermed en størrelse, der lovgivningsmæssigt er defineret som intensiv husdyrproduktion, der er VVM-pligtigt. Ansøgeren har ansvaret for at udarbejde miljøkonsekvensrapporten, og at miljøkonsekvensvurderingen er fuldstændig og af tilstrækkelig høj kvalitet i forhold til oplysninger om husdyrbruget og vurderinger af miljøpåvirkningerne. Den vedlagte miljøkonsekvensrapport er et resultat af dialog imellem ansøger og Aabenraa Kommune i forbindelse med sagsbehandlingen. Miljøkonsekvensrapporten danner grundlag for kommunens afgørelse og de stillede vilkår.

# Indholdsfortegnelse

<b>A. Afgørelse</b> .....	<b>5</b>
Baggrund og særkender for afgørelsen .....	7
Historik .....	7
Ansøgning .....	7
Landskabelige værdier og særkender .....	7
Erhvervsmæssigt nødvendigt.....	9
Begrundelse for de stillede vilkår og øvrige krav .....	9
Natur .....	9
Jord, grundvand og overfladevand.....	11
Lugtgener .....	11
Øvrige emissioner og gener.....	12
Bedste tilgængelig teknik (BAT) .....	13
Øvrige krav .....	14
Samlet vurdering .....	14
Lovgrundlag .....	15
Udnyttelsesfrist .....	15
Revurdering af miljøgodkendelsen .....	15
Retsbeskyttelse .....	15
Ophævelse af eksisterende godkendelse .....	16
Andre tilladelser og dispensationer .....	16
<b>B. Vilkår for husdyrbruget</b> .....	<b>17</b>
Afgørelse .....	17
Indretning og drift .....	17
Lugt.....	19
Øvrige emissioner og gener.....	19
Jord, grundvand og overfladevand .....	20
Egenkontrol .....	21
Beredskabsplan .....	21
<b>C. Offentlighed og klagevejledning</b> .....	<b>22</b>
Annoncering.....	22
Naboorientering og partshøring .....	22
Annoncering og afgørelse.....	22
Klagevejledning .....	22
<b>D. Kommunens bilag</b> .....	<b>24</b>
Lugtkonsekvenszonen .....	24
<b>E. Miljøkonsekvensrapport</b> .....	<b>25</b>

## **Datablad**

Husdyrbrugets adresse: Nr. Hjarupvej 7, 6230 Rødekro

Ansøger: Claus Bonnevie Andersen

Ansøgers CVR-nummer: 14790845

Godkendelsesmyndighed: Aabenraa Kommune

Godkendelsesdato: 15. oktober 2024

Sagsbehandler: Laura Klaver

Kvalitetssikring: Tine Oerter Trane

Ansøgningsmateriale: Ulla Refshammer Pallesen, Spiras

Sagsnr.: 24/20022

Kortmateriale: Aabenraa Kommune, Geodatastyrelsen og Styrelsen for Dataforsyning og effektivisering, Skærmkort, WMS – tjeneste.

Lovgrundlag: Lovbekendtgørelse nr. 520 af 1. maj 2019 om husdyrbrug og anvendelse af gødning m.v. med senere ændringer (husdyrbrugloven).

## A. Afgørelse

Aabenraa Kommune meddeler miljøgodkendelse til husdyrbruget efter husdyrbruglovens § 16a, stk. 1 på Nr. Hjarupvej 7, 6230 Rødekro, matr. nr. 133, Nr. Hjarup, Ø. Løgum til kvæghold med de stillede vilkår. Miljøgodkendelsen omfatter hele husdyrbruget. Det vil sige både de eksisterende og evt. nye anlæg. Der meddeles miljøgodkendelse til to etaper.

### Der godkendes følgende stalde og produktionsarealer i etape 1:

Stald	Produktion	Staldstørrelse m <sup>2</sup>	Produktionsareal m <sup>2</sup>
3. Kalvestald	Flexgruppe: Alle kvæg; dybstrøelse	360	178
4. Kalvestald	Flexgruppe: Alle kvæg; dybstrøelse	3.264	1.048
	Flexgruppe: Alle kvæg; dybstrøelse		1.280
5. Kalvestald	Flexgruppe: Alle kvæg; dybstrøelse	1.030	87
	Flexgruppe: Alle kvæg; dybstrøelse		717
6. Tidligere stald til ammekøer og opdræt	Flexgruppe: Alle kvæg; dybstrøelse	2.231	1.213
I alt			4.523

### Der godkendes følgende stalde og produktionsarealer i etape 2:

Stald	Produktion	Staldstørrelse m <sup>2</sup>	Produktionsareal m <sup>2</sup>
3. Kalvestald	Flexgruppe: Alle kvæg; dybstrøelse	360	178
4. Kalvestald	Flexgruppe: Alle kvæg; dybstrøelse	3.264	1.048
	Flexgruppe: Alle kvæg; dybstrøelse		1.280
5. Kalvestald	Flexgruppe: Alle kvæg; dybstrøelse	1.030	87
	Flexgruppe: Alle kvæg; dybstrøelse		717
6. Inklusiv tilbygning	Flexgruppe: Alle kvæg; dybstrøelse	2.231	646
	Flexgruppe: Alle kvæg; dybstrøelse		1.213
I alt			5.169



**Der godkendes følgende eksisterende ensilageopbevaringsanlæg og tekniske anlæg:**

- Ensilageplads på ca. 1.200 m<sup>2</sup>
- Lade på ca. 1.950 m<sup>2</sup>
- Foderlade på ca. 410 m<sup>2</sup> i den nordlige ende af '5. Kalvestald'
- Brovægt

Det godkendte staldanlæg kan med denne miljøgodkendelse udnyttes fuldt ud inden for grænserne for dyrevelfærdsreglerne. Se en oversigt over stalene i Figur 1.



Figur 1. Oversigt over stalde, anmeldelsespligtige anlæg samt ensilageopbevaringsanlæg.

## Baggrund og særkender for afgørelsen

Aabenraa Kommune meddeler miljøgodkendelsen, da det vurderes, at ansøgeren har truffet de nødvendige foranstaltninger til at forebygge og begrænse forureningen ved anvendelse af den bedst tilgængelige teknik. Det vurderes, at husdyrbruget i øvrigt kan drives på stedet uden at påvirke omgivelserne på en måde, som er uforenelig med hensynet til omgivelserne. Aabenraa Kommune vurderer, at miljøgodkendelsen med de stillede vilkår for lokalisering, indretning og drift af husdyrbruget sikrer, at husdyrbruget ikke vil medføre en væsentlig påvirkning af miljøet eller andre væsentlige gener.

## Historik

Husdyrbruget på Nr. Hjarupvej 7, 6230 Rødekro modtog den 9. marts 2023 en miljøtilladelse efter husdyrbruglovens § 16b, til ændring af dyreholdet og udvidelse af produktionsarealet i to etaper. I etape 1 blev de eksisterende produktionsarealer godkendt til alle typer kvæg (flexgruppe), for at opnå større fleksibilitet, og der blev givet tilladelse til at udvide produktionsarealet i stald nr. 5 med 87 m<sup>2</sup> dybstrøelsesareal. Etape 1 er udnyttet. I etape 2 blev der givet tilladelse til at etablere en ny tilbygning med 646 m<sup>2</sup> dybstrøelsesareal, i tilknytning til den eksisterende stald nr. 6. Den nye tilbygning er endnu ikke opført.

## Ansøgning

Aabenraa Kommune har den 4. juli 2024 modtaget en ansøgning om miljøgodkendelse til husdyrbruget på Nr. Hjarupvej 7, 6230 Rødekro. Der søges om miljøgodkendelse til et produktionsareal på i alt 5.169 m<sup>2</sup> til alle typer kvæg (flexgruppe). Miljøgodkendelsen er inddelt i to etaper.

I etape 1 søges der om at udvide det tilladte produktionsareal i stald nr. 4 med 1.048 m<sup>2</sup> dybstrøelsesareal til kvæg. Der ønskes fortsat mulighed for at etablere en tilbygning til stald nr. 6, hvorfor den tidligere godkendte tilbygning videreføres i denne miljøgodkendelse. I etape 2 søges der om at etablere en tilbygning med 646 m<sup>2</sup> dybstrøelsesareal til kvæg.

Denne godkendelse er baseret på de oplysninger, der er redegjort for i ansøgningskema 245 503, version 1 og miljøkonsekvensrapporten i kapitel E.

## Landskabelige værdier og særkender

### *Nybyggeri og placering af anlæg*

Husdyrbruget er beliggende i landzone ca. 1,3 km nord for Hovslund Stationsby.

Husdyrbruget er beliggende ved overgangen mellem to landskabskarakterområder; Toftlund Bakkeø mod vest og Rødekro lavbundslandskab mod øst. Toftlund Bakkeø omfatter det højtliggende, bakkede terræn i den nordvestlige del af Aabenraa Kommune. Rødekro lavbundslandskab omfatter landskabet nord for Rødekro, der er kendetegnet ved en udpræget lavbunds-karakter med moser, småsøer og vandløb.

Landskabet er præget af intensivt dyrkede marker afgrænset af en fragmenteret hegnstruktur, og stedvis brudt af små bevoksninger og spredtliggende småsøer. I den nordøstlige del af Toftlund Bakkeø, ved overgangen til Rødekro lavbundslandskab, er landskabet mere lavtliggende, og er kendetegnet ved en tæt struktur af afvandingsgrøfter og mindre områder med mose. Øst for husdyrbruget er der en jernbanestrækning.

Det fremgår af kommunens landskabskarakteranalyse, at landbrugsbyggeri bør placeres i tilknytning til eksisterende bebyggelse og tilpasses den eksisterende bebyggelse, hvad angår skala, form og materialer, således at den samlede bebyggelse fremstår harmonisk

i landskabet. Nyt byggeri bør generelt opføres i afdæmpede farver inden for jordfarveskalaen, og med mørke, ikke-reflekterende tage. Som udgangspunkt bør den eksisterende eller supplerende hegnstruktur udnyttes som visuel afskærmning i forbindelse med etablering af større bebyggelse.

Den nye tilbygning etableres i samme materialer og farver som stalden, der bygges til. Tilbygningen opføres med stålspær, gråt fibercementtag, hvide og røde stålblader i gavlenderne og eventuelt med gråt gardin mod nord, svarende til de eksisterende bygninger. Tilbygningen vil være omkranset af eksisterende staldbygninger på alle sider, og ejendommen afskærmes af eksisterende beplantning i matrikelskel, langs indkørslen og nord for stald nr. 4, hvorved tilbygningen ikke vil være synlig ved forbikørsel ad Nr. Hjarupvej og Foldingbrovej.

Med den valgte placering, materiale- og farvevalg og den eksisterende beplantning, vurderer Aabenraa Kommune, at det ansøgte vil kunne integreres i landskabet, uden væsentlig visuel ændring af områdets karakter, samt at det samlede bygningsanlæg vil fremstå som én samlet enhed. Aabenraa Kommune stiller vilkår til, at tilbygningen skal opføres i materialer og farvevalg som eksisterende bygninger, således at byggeriet fremstår ensartet.

#### *Bygge- og beskyttelseslinjer og kommunalplaner*

##### Bygge- og beskyttelseslinjer:

Husdyrbruget er ikke beliggende indenfor bygge- og beskyttelseslinjer.

##### Kommuneplanområder:

Husdyrbruget er beliggende i et område, der i kommuneplanen er udpeget som 'Bevaringsværdigt landskab', hvor erhvervsmæssigt nødvendigt landbrugsbyggeri som udgangspunkt skal opføres i tilknytning til eksisterende bebyggelse og med særlig hensyntagen til de landskabelige interesser. Husdyrbruget er desuden beliggende inden for et område, der i kommuneplanen er udpeget som 'Værdifuldt geologisk område', hvor nyt landbrugsbyggeri skal søges udformet, så det understøtter landskabets dannelsesformer og ikke slører de geologiske landskabstræk.

Tilbygningen etableres i tilknytning til husdyrbrugets eksisterende bebyggelse. Med den valgte placering, materiale- og farvevalg samt eksisterende afskærmende beplantning, vurderer Aabenraa Kommune, at oplevelsen af landskabet ikke forringes. Det vurderes, at der er taget mest mulig hensyn til værdierne i det omgivende landskab, og at det ansøgte ikke er i strid med kommuneplanens retningslinjer.

Husdyrbruget ligger inden for negativudpegningen 'Skovrejsning uønsket', hvor etablering af ny skov er uønsket, hvilket ikke vurderes relevant, da det ansøgte projekt ikke omfatter skovrejsning.

Ca. 22 m nordøst for husdyrbruget er et område udpeget som 'Kulturarvsareal' og ca. 200 m sydvest for husdyrbruget er et område udpeget som 'Kulturhistorisk bevaringsværdi' (fortidsmindeområde) og 'Værdifuldt kulturmiljø'. Da husdyrbruget ikke er beliggende indenfor kulturudpegninger og med den valgte placering af nybyggeri inde i gårdspladsen, omkranset af det eksisterende bygningsæt, vurderes det, at det ansøgte ikke er i strid med kommuneplanens retningslinjer.

##### *Grænseoverskridende virkninger*

Da husdyrbruget er beliggende ca. 33 km fra den dansk-tyske grænse og ca. 1,4 km fra kommunegrænsen til Haderslev Kommune, vurderer Aabenraa Kommune, at det ansøgte ikke medfører grænseoverskridende virkninger.

## Erhvervsmæssigt nødvendigt

Fuld udnyttelse af staldarealet som produktionsareal i stald nr. 4 er nødvendig for at kunne udnytte staldanlægget optimalt, og etableringen af den tidligere godkendte staldtilbygning vil optimere ejendommens indtjeningsmuligheder.

På baggrund af ovenstående vurderer Aabenraa Kommune, at det ansøgte er erhvervsmæssigt nødvendigt for ejendommens drift som landbrugsejendom.

## Begrundelse for de stillede vilkår og øvrige krav

### Natur

#### *Ammoniakfølsom natur*

For at beskytte biologisk værdifulde og kvælstoffølsomme naturarealer mod en tilstandsændring forårsaget af en næringsberigelse, der overskrider naturens tålegrænse, må den luftbårne ammoniakdeposition fra husdyrbrug til naturarealer omfattet af § 7 i husdyrbrugloven ikke overstige fastlagte beskyttelsesniveauer, som kan findes i husdyrgodkendelsesbekendtgørelsens bilag 3 punkt D.

De naturområder, der er omfattet af § 7 i husdyrbrugloven, er inddelt i 3 kategorier efter deres ammoniakfølsomhed jf. nedenstående tabel.

Tabel 1. Tabel over ammoniakfølsom natur der er beskyttet efter husdyrbruglovens § 7.

Naturtyper	Fastsat beskyttelsesniveau
<b>Kategori 1.</b> Ammoniakfølsomme naturtyper beliggende indenfor internationale naturbeskyttelsesområder.	Maks totaldeposition afhængig af antal øvrige husdyrbrug i nærheden: 0,2 kg N/ha/år ved > 1 øvrige husdyrbrug 0,4 kg N/ha/år ved 1 øvrigt husdyrbrug 0,7 kg N/ha/år ved 0 øvrige husdyrbrug
<b>Kategori 2.</b> Ammoniakfølsomme naturtyper beliggende udenfor internationale naturbeskyttelsesområder, i form af højmoser, lobeliesøer, heder >10 ha og overdrev >2,5 ha.	Maks totaldeposition på 1,0 kg N/ha/år.
<b>Kategori 3.</b> Heder, moser og overdrev, der er omfattet af § 3 i naturbeskyttelsesloven og ammoniakfølsomme skove større end 0,5 ha.	Maks merdeposition på 1,0 kg N/ha/år.  Kommunen kan ved en konkret vurdering tillade en merdeposition på >1,0 kg N/ha/år indenfor de angivne tålegrænser <sup>1</sup> , men kan ikke stille krav om merdeposition på <1,0 kg N/ha/år.

Det fremgår af husdyrbruglovens regelsæt, at beskyttelsesniveauet, der er fastlagt i lovgivningen, som udgangspunkt er tilstrækkeligt til at sikre natur og miljø og skabe overensstemmelse med habitatdirektivsforpligtelserne.

Tabel 2 viser ammoniakdepositionerne i etape 2, der vurderes at være worst case scenariet af de to etaper. I etape 1 er ammoniakdepositionerne lavere.

Tabel 2. Tabel over ammoniakdepositionen til nærliggende ammoniakfølsom natur, der er beskyttet efter husdyrbruglovens § 7. Ansøgningsskema nr. 245 503 (etape 2).

Naturpunkt	Kategori	Merdeposition, kg N/ha/år	Totaldeposition, kg N/ha/år
------------	----------	---------------------------	-----------------------------

<sup>1</sup> Notat fra DCE – National Center for Miljø og Energi af den 15. marts 2024 om opdatering af empirisk baserede tålegrænser

Naturpunkt	Kategori	Merdeposition, kg N/ha/år	Totaldeposition, kg N/ha/år
Bøg på muld, Natura 2000, Pamhule skov og Stevning Dam	1	0,0	0,0
Mose mod nord	2	0,0	0,0
Kategori 2 mose mod N jf. kommunens interne kort	2	0,1	0,2
Kategori 2 mose mod NV jf. kommunens interne kort	2	0,0	0,1
Mose ved plantage mod nordøst	3	0,2	0,4
Mose mod sydøst ved Hovlund Stationsby	3	0,0	0,1
Vandingshul (OBS ikke kategori 3 natur)	3	0,7	2,2

Idet at husdyrbruglovens depositionsgrænser til ammoniakfølsom natur er overholdt for det ansøgte, vurderer Aabenraa Kommune, at der ikke vil forekomme tilstandsændringer i disse naturarealer.

#### *Beskyttet natur*

De nærmeste § 3 beskyttede naturområder omfatter en række omkringliggende søer, vandhuller og moser. Da merdepositionen for de nærmeste § 3 naturarealer er under 1 kg N/ha/år, hvorunder der ikke forventes tilstandsændringer i ammoniakfølsom natur som følge af atmosfærisk deposition, vurderer Aabenraa Kommune, at det ansøgte ikke medfører tilstandsændringer i beskyttet natur.

Den ammoniakfølsomme beskyttede natur er beskyttet efter husdyrbruglovens regler og behandles under afsnittet om ammoniakfølsom natur.

#### *Fredede områder & kommunalplaner*

Ingen af husdyrbrugets anlæg ligger overlappende med de kommunale udpegninger for områder med særlige økologiske forbindelser, særlige naturbeskyttelsesinteresser eller fredninger.

#### *Internationale beskyttelsesområder*

Da husdyrbruget ikke ligger i, eller i nær tilknytning til, et Natura 2000-område, vurderer Aabenraa Kommune, at ansøgningen ikke har en væsentlig indvirkning på internationale beskyttelsesområder. Det nærmeste Natura 2000-område er nr. 92 'Pamhule skov og Stevning Dam', der består af habitatområde H81 og fuglebeskyttelsesområde F59. Området ligger ca. 8,0 km nordøst for husdyrbruget.

Beskyttelsen af habitatnaturen i habitatområdet er indarbejdet i husdyrbruglovens regler for ammoniakfølsom natur, som vurderes i ovenstående afsnit om ammoniakfølsom natur. Det vurderes, at det ansøgte ikke har en væsentlig indvirkning på fuglebeskyttelsesområdet, da det ikke medfører tilstandsændringer i områdets natur.

#### *Planter og dyr*

I forhold til plantearter optaget på habitatdirektivets bilag IV afsnit b) vurderer kommunen, at der ikke sker nogen ødelæggelse af disse som følge af projektet, da ingen af de syv plantearter er registreret på stedet eller vurderes at findes der.

Der er registreret spidssnudet frø (habitatdirektivets bilag IV) i en sø ca. 520 m nordøst for husdyrbruget, løgfrø (habitatdirektivets bilag IV) i en sø (vandingshul) umiddelbart syd for husdyrbruget, samt butsnudet frø (habitatdirektivets bilag V) i to søer henholdsvis 675 m og 920 m nordvest for husdyrbruget. Det vurderes dog, at der, jf. de

tidligere vurderinger i ovenstående afsnit, som følge af det ansøgte ikke sker en tilstandsændring i området natur, der vil medføre en forværring af paddernes levevilkår.

Det kan ikke udelukkes, at der forekommer beskyttede flagermus omkring gården. Da der hverken fjernes gamle træer eller bygninger i det ansøgte, og da der ikke forekommer tilstandsændringer i de omkringliggende naturarealer, vurderer Aabenraa Kommune, at området dyre- og planteliv ikke forværres af det ansøgte.

Aabenraa Kommune har ikke kendskab til, at der er registreret andre dyre- eller plantearter som er beskyttet af habitatdirektivets bilag IV i bedriftens nærhed.

### **Jord, grundvand og overfladevand**

Ejendommens afløbsforhold fremgår af den tilsendte afløbsplan, og ansøger har redegjort for afløbsforholdene i miljøkonsekvensrapportens afsnit 3.9.7. Håndtering af vaskevand fra staldene sker via oppumpning fra pumpe-sumpe eller via afløb til fortank/pumpebrønd, hvorfra det pumpes til en 80 m<sup>3</sup> opsamlingsbeholder øst for husdyrbruget. Opsamlingsbeholderen tømmes løbende med efterfølgende udbringning af vandet med gyllevogn. Ensilagepladsen er indrettet med afløb i den nordlige ende, samt afløb og vulst i den sydlige ende. Overfladevand fra ensilagepladsen ledes til opsamlingsbeholderen på 80 m<sup>3</sup>. Tagvand fra stalde og øvrige driftsbygninger ledes til nedsivning i faskiner eller direkte til jorden.

Aabenraa Kommune stiller vilkår til, at afløbsforholdene skal stemme overens med den indsendte afløbsplan. For at modvirke risikoen for olieforurening, har Aabenraa Kommune vurderet, at det er nødvendigt at stille vilkår til placering af olietanke og forholdsregler ved uheld, herunder at der på ejendommen skal være materiale til opsamling af spild.

Aabenraa Kommune vurderer, at der ikke forekommer en væsentlig virkning på den miljømæssige tilstand af jord, grundvand og overfladevand, såfremt de stillede vilkår og husdyrbrugloven med bekendtgørelser overholdes.

### **Lugtgener**

Da miljøgodkendelsen omfatter to etaper, vurderes lugtgenerne ud fra en worst case betragtning. Ved etape 2 er lugtgenerne større end ved etape 1. Lugtgenerne vurderes derfor ud fra etape 2.

Aabenraa Kommune har vurderet, at lugtmarkørerne for nærmeste nabo, nærmeste samlet bebyggelse og nærmeste byzone er placeret korrekt i husdyrgodkendelse.dk.

Aabenraa Kommune vurderer endvidere, at da det nærmeste lokalplanlagte område i landzonen er beliggende længere væk end nærmeste samlet bebyggelse, er det ikke nødvendigt at vurdere lugt for nærmeste lokalplanlagte område i landzonen, da lugtgenekriteriet ved nærmeste samlet bebyggelse er overholdt. Ved det nærmeste lokalplanlagte område i landzone gælder der de samme lugtgenekriterier som ved samlet bebyggelse.

Tabel 3. Lugtberegning, uddrag fra husdyrgodkendelse.dk, ansøgningskema nr. 245 503 (etape 2)

Adresse	Område status	Kumulation	Korrigeret geneafstand (m)	Vægtet gennemsnitsafstand (m)	Genekriterie overholdt
Nr. Hjarupvej 5	Nærmeste nabo uden landbrugspligt	0	126,6	338,0	Ja
Nr. Hjarupvej 21	Nabo uden landbrugspligt	0	126,6	480,7	Ja
Nr. Hjarupvej 11	Nabo uden landbrugspligt	0	126,6	483,7	Ja
Tavlsbjergvej 26	Nærmeste samlet bebyggelse	0	365,3	1.403,3	Ja
Hovslund, Ø. Løgum	Nærmeste byzone	0	558,5	1.380,9	Ja

Ud over beregning af lugtgeneafstanden, udregnes lugtkonsekvenszonen i husdyrgodkendelse.dk. Inden for denne radius kan lugt ind imellem registreres. Lugtkonsekvenszonen er udregnet til 533 m. Da den ukorrigerede geneafstand til nærmeste byzone er større end lugtkonsekvenszonen, og da kommunen skal vurdere lugt ud fra worst case, har Aabenraa Kommune udarbejdet et kort med en lugtkonsekvenszone på 587,9 m, svarende til den ukorrigerede geneafstand for byzone. Kortet er vedlagt som bilag 1 i afsnit D. Kommunens bilag.

Der er stillet driftsvilkår til renholdelse af staldarealer for at undgå forurening med ammoniak, som går ud over forudsætningerne i beregningerne i husdyrgodkendelse.dk.

### Øvrige emissioner og gener

#### Støjgener

I miljøkonsekvensrapportens afsnit 3.8.1 er støjgenerne beskrevet. Aabenraa Kommune vurderer, at støjgenerne er beskrevet tilstrækkeligt, og at det ansøgte ikke vil medføre væsentlige støjgener for de nærmeste naboer.

Aabenraa Kommune stiller vilkår til, at husdyrbruget skal overholde de generelle støjgrænser for det åbne land og for samlet bebyggelse, som angivet i Miljøstyrelsens vejledning nr. 5/1984 "Ekstern Støj fra virksomheder".

Aabenraa Kommune gør opmærksom på, at støjgrænserne i det åbne land skal være overholdt ved nærmeste nabos udendørs opholdsarealer, dog maksimalt 15 meter fra beboelsen. Ved samlet bebyggelse skal støjgrænserne være overholdt i hele området, så ved en evt. klage over støj, vil støjen blive målt ved nærmeste naboskel.

#### Støvgener

Støvgenerne er beskrevet i miljøkonsekvensrapportens afsnit 3.8.3. Aabenraa Kommune vurderer, at støvgenerne er beskrevet tilstrækkeligt, og at der gøres de nødvendige tiltag for at begrænse støvgenerne for de omkringboende.

Aabenraa Kommune stiller vilkår til, at der ikke må forekomme støvgener uden for ejendommens eget areal, og at dette vurderes af tilsynsmyndigheden.

#### Rystelsesgener

Evt. rystelser fra ejendommen er beskrevet i miljøkonsekvensrapportens afsnit 3.8.2. Aabenraa Kommune vurderer, at evt. gener fra rystelser er beskrevet tilstrækkeligt, og at det ansøgte ikke vil medføre væsentlige gener i form af rystelser ved de nærmeste naboer.

For at sikre naboerne stilles der vilkår til, at der ikke må forekomme væsentlige gener fra rystelser og vibrationer uden for ejendommens eget areal, og at dette vurderes af tilsynsmyndigheden.

#### *Flue- og rottegener*

Husdyrbrugets skadedyrsbekæmpelse er beskrevet i miljøkonsekvensrapportens afsnit 3.8.5. Aabenraa Kommune vurderer, at bekæmpelse af fluer og rotter har et sådant omfang, at der ikke vil være væsentlige gener for omkringboende.

Aabenraa Kommune stiller vilkår til, at arealerne omkring staldene skal holdes ryddelige, således at rottetilhold forebygges. Der stilles derudover vilkår til, at fluebekæmpelse skal ske efter gældende retningslinjer fra Aarhus Universitet, Institut for Agroøkologi.

#### *Transportgener*

Ansøger har redegjort for antallet af transporter til og fra husdyrbruget samt husdyrbrugets til- og frakørselsforhold i miljøkonsekvensrapportens afsnit 3.8.6.

Aabenraa Kommune vurderer at transporterne til og fra ejendommen er beskrevet tilstrækkeligt, og at der ikke skal stilles vilkår til transporter til og fra ejendommen.

#### *Lysgener*

I miljøkonsekvensrapportens afsnit 3.8.4 beskrives det, at udendørsbelysningen ikke vil medføre væsentlige gener for de omkringboende.

Aabenraa Kommune stiller vilkår til, at der ikke må forekomme væsentlige lysgener for de omkringboende, og at dette vurderes af tilsynsmyndigheden.

#### *Uhygiejniske forhold*

Da døde dyr opbevares overdækket og på fast bund, samt at der forebygges mod skadedyr i den daglige drift, vurderer Aabenraa Kommune, at der, som følge af det ansøgte, ikke sker en væsentlig indvirkning på miljøet, hvad angår uhygiejniske forhold.

#### *Miljøbeskyttelseslovens affaldshierarki*

Husdyrbruget er forpligtet til at overholde Aabenraa Kommunes til enhver tid gældende regulativ for erhvervsaffald, hvorfor det vurderes, at kravet om iagttagelse af miljøbeskyttelseslovens affaldshierarki er overholdt.

### **Bedste tilgængelig teknik (BAT)**

#### *BAT Ammoniakemission*

Der er et krav om vurdering af de væsentlige virkninger på miljøet og anvendelse af den bedste tilgængelige teknik (BAT) inden for ammoniakemissioner, når produktionen medfører en ammoniakemission på mere end 750 kg NH<sub>3</sub>-N pr. år.

Anvendelse af den bedste tilgængelige teknik (BAT) i forhold til ammoniak- og lugtemission fra anlægget er omsat til et bestemt krav til størrelsen af ammoniak- og lugtemission, der må komme fra husdyrbruget. Beregningerne i husdyrgodkendelse.dk viser, at BAT-kravet til ammoniakemission fra husdyrbruget er 4.342 kg NH<sub>3</sub>-N pr. år, og at den faktiske emission er 4.342 kg NH<sub>3</sub>-N pr. år. BAT-kravet for husdyrbruget er således overholdt med de valgte gulvtyper.

Aabenraa Kommune stiller vilkår til, at staldafsnit med dybstrøelse skal strøs med halm eller andet tørstof, i mængder, der sikrer, at dybstrøelsesmåtten altid er tør i overfladen, da det indgår i forudsætningen for ammoniakemissionsberegningen.



Der er stillet driftsvilkår til renholdelse af staldarealer for at undgå forurening med ammoniak, som går ud over forudsætningerne i beregningerne i husdyrgodkendelse.dk.

### **Øvrige krav**

*Vurdering af om husdyrbruget har tilstrækkelig opbevaringskapacitet til husdyrgødning*

Der er redegjort for håndtering og opbevaring af husdyrgødning i miljøkonsekvensrapportens afsnit 3.1.2. Der er ingen opbevaringsanlæg i form af møddingsplads eller gyllebeholder på husdyrbruget. Dybstrøelse køres direkte ud på markerne og pløjes ned, eller opbevares i overdækket markstak. Det er muligt, at dybstrøelse fremadrettet leveres direkte til biogasanlæg. Der modtages ikke afgasset biomasse retur. Vaskevand fra staldene og overfladevand fra ensilagepladsen opbevares i en 80 m<sup>3</sup> opsamlingsbeholder. Opsamlingsbeholderen tømmes løbende med efterfølgende udbringning af vandet på markerne med gyllevogn.

Aabenraa Kommune vurderer, at der er tilstrækkelig opbevaringskapacitet til husdyrgødning, og at håndteringen af husdyrgødning ikke medfører en væsentlig virkning på miljøet.

*Vurdering af om afstandskrav er overholdt*

Stald nr. 4, hvor produktionsarealet udvides, samt stald nr. 6 inklusiv den nye tilbygning overholder alle afstandskrav angivet i husdyrbruglovens §§ 6-8.

Stald nr. 3 er beliggende 13 m fra ejendommens egen vandboring med DGU nr. 151.1485 og overholder skåledes ikke afstandskravet på 25 m til ikke-almen vandforsyning jf. husdyrbruglovens § 8, stk. 1, pkt. 1. Da der er tale om en lovlig eksisterende stald, hvor der ikke foretages ændringer, vurderer Aabenraa Kommune, at afstandskravet er overholdt, og at der derfor ikke skal søges om dispensation for afstandskravet.

Husdyrbrugets øvrige stalde og anlæg overholder alle afstandskrav angivet i husdyrbruglovens §§ 6-8.

*Vurdering af, om husdyrbruget er forureningsmæssigt og teknisk eller driftsmæssigt forbundet med andre husdyrbrug*

Ansøger hverken ejer eller driver andre husdyrbrug. Husdyrbruget på Nr. Hjarupvej 7 er derfor ikke forureningsmæssigt, teknisk eller driftsmæssigt forbundet med andre husdyrbrug.

*Alternative løsninger*

Ansøger har i miljøkonsekvensrapportens afsnit 3.16 redegjort for de alternative løsninger, der har været vendt i forbindelse med, at ansøgningsmaterialet til denne miljøgodkendelse blev udarbejdet.

På baggrund af redegørelsen i miljøkonsekvensrapporten vurderer Aabenraa Kommune, at der er redegjort tilstrækkeligt for de alternative løsninger, og hvorfor den ansøgte løsning er den, der er valgt.

*Ophør af husdyrbruget*

Ud fra ansøgers redegørelse i miljøkonsekvensrapportens afsnit 4 vurderer Aabenraa Kommune, at ejendommen vil blive afviklet miljømæssigt forsvarligt, hvis husdyrbruget på Nr. Hjarupvej 7 ophører helt.

### **Samlet vurdering**

*Vurdering af VVM og BAT*

På baggrund af de stillede vilkår og ovenstående begrundelse for og særkender på husdyrbruget er det Aabenraa Kommunes samlede vurdering, at det ansøgte projekt overholder anvendelse af den bedste tilgængelige teknik (BAT), og at projektet ikke indebærer væsentlige indvirkninger på miljøet, herunder i forhold til omgivelsernes sårbarhed og kvalitet, i forhold til navnlig:

- Landskabelige værdier.
- Natur med dens bestande af vilde planter og dyr og deres levesteder, herunder områder, der er beskyttet mod tilstandsændringer eller fredet udpeget som internationalt naturbeskyttelsesområde eller udpeget som særlig sårbart overfor næringsstofpåvirkning.
- Jord, grundvand og overfladevand.
- Lugt-, støj-, rystelser-, støv-, flue-, transport-, og lysgener, uhygiejniske forhold, affaldsproduktion mv.

*Samspillet mellem faktorer og sårbarhed i forhold til risici for større ulykker m.v.*

Aabenraa Kommune vurderer på baggrund af det, der er beskrevet i miljøkonsekvensrapportens afsnit 3.10 og 3.13, at der ikke er væsentlige negative virkninger på miljøet på nedenstående faktorer, hverken når de vurderes enkeltvis, eller når der vurderes på samspillet imellem 2 eller flere af faktorerne.

1. Befolkningen og menneskers sundhed
2. Biologisk mangfoldighed med særlig vægt på kategori 1- og 2 natur samt bilag IV arter
3. Jordarealer, jordbund, vand, luft og klima
4. Materielle goder, kulturarv og landskabet
5. Samspillet imellem to, flere eller alle faktorer efter nr. 1-4 og
6. Sårbarhed i forhold til risici for større ulykker eller katastrofer som følge af ovenstående 5 faktorer

## **Lovgrundlag**

Ansøgningen er behandlet i henhold til kravene i Lovbekendtgørelse nr. 520 af 1. maj 2019 om husdyrbrug og anvendelse af gødning m.v. med senere ændringer (husdyrbrugloven) med tilhørende bekendtgørelse nr. 300 af 20. marts 2024 om godkendelse og tilladelse m.v. af husdyrbrug (husdyrgodkendelsesbekendtgørelsen).

Husdyrbruget har en ammoniakemission på mere 3.500 kg NH<sub>3</sub>-N pr. år og er derfor omfattet af husdyrbrugloven § 16 a, stk. 1. Husdyrbruget er godkendelsespligtigt, og Aabenraa Kommune er godkendelses- og tilsynsmyndighed.

## **Udnyttelsesfrist**

Miljøgodkendelsen skal være udnyttet inden 6 år fra godkendelsen er meddelt. Godkendelsen anses som udnyttet, når byggeriet er færdigmeldt. Hvis godkendelsen kun er udnyttet delvist, bortfalder den del, der ikke er udnyttet.

Hvis godkendelsen indeholder lovliggørende dele, anses disse dele af godkendelsen som udnyttet fra meddelestedtidspunktet.

## **Revurdering af miljøgodkendelsen**

Miljøgodkendelser givet efter § 16a, stk. 1 skal ikke revurderes.

## **Retsbeskyttelse**

Med denne miljøgodkendelse følger der 8 års retsbeskyttelse af husdyrbrugets indretning og drift. Retsbeskyttelsen gælder indtil den 15. oktober 2032.

### **Ophævelse af eksisterende godkendelse**

Den eksisterende miljøtilladelse til Nr. Hjarupvej 7, 6230 Rødekro ophæves ved meddelelse af denne miljøgodkendelse.

Miljøtilladelsen blev meddelt den 9. marts 2023 efter § 16b i lovebekendtgørelse nr. 520 af 1. maj 2019 om husdyrbrug og anvendelse af gødning mv. med senere ændringer.

### **Andre tilladelser og dispensationer**

Aabenraa Kommune gør opmærksom på, at den meddelte godkendelse udelukkende omfatter forholdet til husdyrbrugloven. Der skal derfor søges om en separat byggetilladelse, ændring af bygningsanvendelse, nedrivningstilladelse, afledning af tagvand eller lignende hos Aabenraa Kommune.

## B. Vilkår for husdyrbruget

Vilkårene i denne miljøgodkendelse skal, hvis ikke andet er anført, være opfyldt fra det tidspunkt, hvor miljøgodkendelsen udnyttes.

Vilkår, der vedrører driften, skal være kendt af de ansatte, der er beskæftiget med den pågældende del af driften.

Denne miljøgodkendelse meddeles på nedenstående vilkår. Konkrete bestemmelser i lovgivningen og bekendtgørelser, der generelt er gældende for alle husdyrbrug, er ikke stillet som vilkår for godkendelsen.

### Afgørelse

Vilkår 1. Virksomheden skal placeres, indrettes og drives i overensstemmelse med de oplysninger, der fremgår af det vedlagte ansøgningsmateriale, skema nr. 245 503, version 1, modtaget i Aabenraa Kommune den 4. juli 2024, og med de vilkår, der fremgår af miljøgodkendelsen.

Vilkår 2. Denne miljøgodkendelse skal altid være at finde på ejendommen, enten udskrevet eller digitalt, og være tilgængelig for ejer og medarbejdere. Dens indhold skal være driftsleder bekendt. Relevante vilkår skal være medarbejderne bekendt.

### Indretning og drift

*Husdyrhold, produktionsareal og staldsystem*

Vilkår 3. Ved udnyttelse af etape 1 skal husdyrbrugets stalde, gulvtyper og produktionsarealer være i overensstemmelse med nedenstående tabel:

Stald	Produktion	Staldstørrelse m <sup>2</sup>	Produktionsareal m <sup>2</sup>
3. Kalvestald	Flexgruppe: Alle kvæg; dybstrøelse	360	178
4. Kalvestald	Flexgruppe: Alle kvæg; dybstrøelse	3.264	1.048
	Flexgruppe: Alle kvæg; dybstrøelse		1.280
5. Kalvestald	Flexgruppe: Alle kvæg; dybstrøelse	1.030	87
	Flexgruppe: Alle kvæg; dybstrøelse		717
6. Tidligere stald til ammekøer og opdræt	Flexgruppe: Alle kvæg; dybstrøelse	2.231	1.213
I alt			4.523

Vilkår 4. Ved udnyttelse af etape 2 skal husdyrbrugets stalde, gulvtyper og produktionsarealer være i overensstemmelse med nedenstående tabel:

Stald	Produktion	Staldstørrelse m <sup>2</sup>	Produktionsareal m <sup>2</sup>
3. Kalvestald	Flexgruppe: Alle kvæg; dybstrøelse	360	178
4. Kalvestald	Flexgruppe: Alle kvæg; dybstrøelse	3.264	1.048
	Flexgruppe: Alle kvæg; dybstrøelse		1.280
5. Kalvestald	Flexgruppe: Alle kvæg; dybstrøelse	1.030	87
	Flexgruppe: Alle kvæg; dybstrøelse		717
6. Inklusiv tilbygning	Flexgruppe: Alle kvæg; dybstrøelse	2.231	646
	Flexgruppe: Alle kvæg; dybstrøelse		1.213
I alt			5.169

Vilkår 5. Husdyrbruget skal indrettes med stalde og opbevaringsanlæg som vist på nedenstående kort. Dyretyper og staldsystem må ikke ændres, og størrelsen på produktionsarealerne må ikke øges, i forhold til det der fremgår af vilkår 3 og 4.



#### *Dybstrøelsesarealer i stalde*

Vilkår 6. I staldafsnit med dybstrøelse skal der strøs med halm eller andet tørstof i mængder, der sikrer, at dybstrøelsesmåtten altid er tør i overfladen.

#### *Placering og konstruktion af anlæg*

Vilkår 7. Den nye tilbygning til stald nr. 6 skal opføres i materialer og farvevalg som eksisterende bygninger.

### **Lugt**

Vilkår 8. Der skal til stadighed opretholdes en god staldhygiejne. Det skal bl.a. sikres at gulve holdes tørre, at gødnings- og foderrester i staldene fjernes, og at fodringssystemer holdes rene.

### **Øvrige emissioner og gener**

#### *Støj*

Vilkår 9. Bidraget fra landbruget på Nr. Hjarupvej 7, 6230 Røde Kro til det ækvivalente, korrigerede støjniveau i dB(A) må i det åbne land og i byzone ikke overskride følgende værdier, som angivet i Miljøstyrelsens vejledning nr. 5/1984 "Ekstern støj fra virksomheder":

	Mandag – Fredag Kl. 07.00 – 18.00 Lørdag Kl. 07.00 – 14.00	Mandag – Fredag Kl. 18.00 – 22.00 Lørdag kl. 14.00 – 22.00 Søndag og helligdage Kl. 07.00 – 22.00	Alle dage Kl. 22.00 – 7.00
	dB(A)	dB(A)	dB(A)
Det åbne land	55	45	40
Byzone	45	40	35

Støjgrænserne må i det åbne land ikke overskrides ved nærmeste nabos udendørs opholdsarealer, maks. 15 m fra beboelsen. Støjgrænserne må i samlet bebyggelse og byzone ikke overskrides noget sted i området. Markarbejde med traktorer og landbrugsmaskiner er ikke omfattet af ovennævnte støjgrænser.

Vilkår 10. Hvis tilsynsmyndigheden, på baggrund af en orienterende støjmåling, finder det nødvendigt, skal den ansvarlige for husdyrbruget dokumentere, at de i vilkår 9 fastsatte støjgrænser overholdes. Tilsynsmyndigheden kan dog kun kræve dette dokumenteret en gang årligt.

Målingerne/beregningerne skal være en "Miljømåling – ekstern støj", og skal udføres af en person eller firma, som findes på Miljøstyrelsens sidste reviderede liste over firmaer/personer, der er godkendte til at udføre "Miljømåling – ekstern støj". Udgifterne til støjmålingen afholdes af husdyrbruget.

#### *Støv, lys og rystelser*

Vilkår 11. Driften må ikke medføre væsentlige støv- og lysgener eller gener i form af rystelser uden for ejendommens eget areal. Dette vurderes af tilsynsmyndigheden.

#### *Skadedyr*

Vilkår 12. Der skal på husdyrbruget foretages effektiv fluebekæmpelse som minimum i overensstemmelse med de nyeste fastsatte retningslinjer fra Aarhus Universitet, Institut for Agroøkologi.

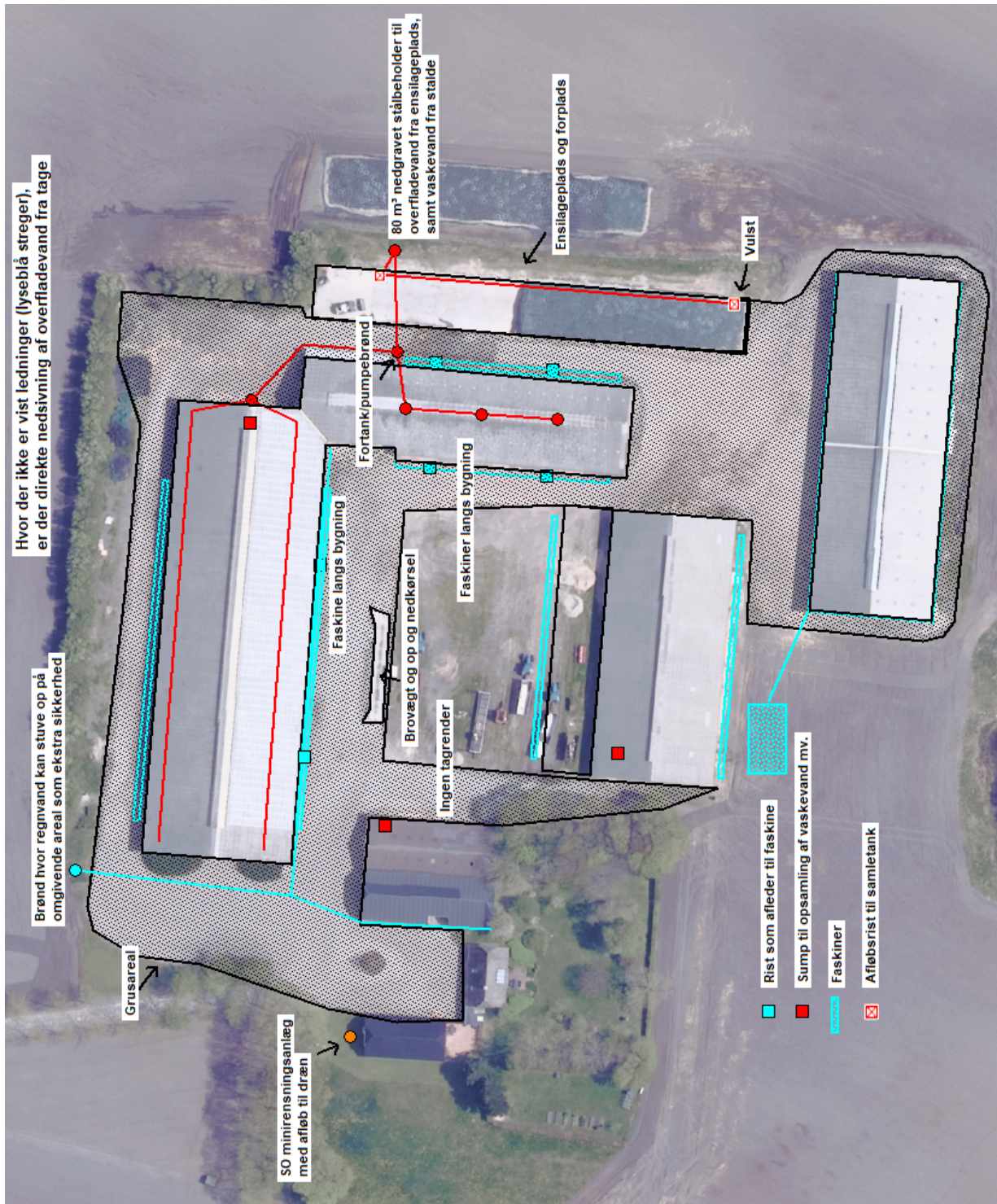
Vilkår 13. Opbevaring af foder skal ske på en sådan måde, at der ikke opstår risiko for tilhold af skadedyr (rotter mv.).

## Jord, grundvand og overfladevand

### Spildevand

Vilkår 14. Kemikalier, medicin, foderstoffer m.v., skal opbevares, således at de ikke kan ledes til jord, grundvand eller overfladevand, hvis der måtte ske udslip. Et eventuelt spill af sådanne stoffer med fare for forurening skal straks opsamles.

Vilkår 15. Afledning af spildevand skal foregå som vist på nedenstående kortudsnit.



### *Olie og diesel*

Vilkår 16. Der skal på ejendommen altid forefindes egnet materiale til opsamling af oliespild.

Vilkår 17. Olie og diesel, herunder spildprodukter, skal opbevares i overjordiske beholdere på fast bund uden afløb så spild kan opsamles.

## **Egenkontrol**

### *Generelt*

Vilkår 18. Bedriftens årsproduktion skal kunne dokumenteres ved tilsyn i henhold til vilkår 3 og 4. Kvitteringer for aflevering af farligt affald og andre dokumentationer for vilkårenes overholdelse skal forevises Aabenraa Kommune på forlangende.

### *Vand- og elforbrug*

Vilkår 19. Elforbruget skal mindst registreres en gang årligt. De årlige registreringer af elforbruget skal opbevares i mindst 5 år og forevises på tilsynsmyndighedens forlangende.

Vilkår 20. Vandforbruget til dyreholdet skal registreres mindst en gang årligt. De årlige registreringer af vandforbruget skal opbevares i mindst 5 år og forevises på tilsynsmyndighedens forlangende.

## **Beredskabsplan**

Vilkår 21. På husdyrbruget skal der forefindes en opdateret beredskabsplan. Beredskabsplanen skal opbevares på et kendt og tilgængeligt sted for alle medarbejderne. Den skal ajourføres løbende og minimum 1 gang årligt. Datoen for ajourføringen skal fremgå af planen. Ved ansættelse af udenlandsk arbejdskraft skal beredskabsplanen oversættes til et sprog de forstår. I tilfælde af uheld skal beredskabsplanens forskrifter følges.

Vilkår 22. Beredskabsplanen skal gennemgås med nyansatte, når de tiltræder og derefter med de ansatte mindst én gang årligt.



## C. Offentlighed og klagevejledning

### Annoncering

Ansøgning om miljøgodkendelse har været offentligt annonceret den 11. juli 2024 på Aabenraa Kommunes hjemmeside for at informere offentligheden om ansøgningen og tidligt inddrage denne i beslutningsprocessen.

Aabenraa Kommune har ikke modtaget henvendelser angående anmodning om at få tilsendt udkast til miljøgodkendelse.

### Naboorientering og partshøring

Et udkast til miljøgodkendelsen blev den 5. september 2024 sendt i høring hos ansøger, naboer og andre berørte, samt til andre, som har anmodet herom. Samtidig blev den lagt på Aabenraa kommunes hjemmeside. Der var en frist på 35 dage til at fremsende kommentarer.

Udkastet til miljøgodkendelsen er blevet sendt til alle beboere, der er beliggende inden for den ukorrigerede geneafstand til byzone, da geneafstanden er større end den beregnede lugtkonsekvenszone.

Aabenraa Kommune har ikke modtaget bemærkninger i høringsperioden.

### Annoncering og afgørelse

Den meddelte miljøgodkendelse bliver offentligt annonceret på Aabenraa Kommunes hjemmeside den 15. oktober 2024, og afgørelsen bliver fremsendt til de klageberettigede.

Du har ifølge forvaltningslovens<sup>2</sup> § 9 ret til aktindsigt i alle dokumenter, der vedrører sagen. Eventuel aftale herom skal aftales med Team Miljøs landbrugsgruppe på [landbrug@aabenraa.dk](mailto:landbrug@aabenraa.dk).

### Klagevejledning

Miljøgodkendelsen kan i medfør af husdyrbruglovens § 76 påklages til Miljø- og Fødevarerklagenævnet.

Hvis du ønsker at klage over denne afgørelse, kan du klage til Miljø- og Fødevarerklagenævnet. Du klager via Klageportalen, som du finder et link til på forsiden af [www.naevneneshus.dk](http://www.naevneneshus.dk). Klageportalen ligger på [www.borger.dk](http://www.borger.dk) og [www.virk.dk](http://www.virk.dk). Du logger på [www.borger.dk](http://www.borger.dk) eller [www.virk.dk](http://www.virk.dk), ligesom du plejer, typisk med NEM-ID. Klagen sendes gennem Klageportalen til Aabenraa Kommune, der har truffet afgørelsen. En klage er indgivet, når den er tilgængelig for kommunen i Klageportalen. Når du klager, skal du som privatperson betale et gebyr på kr. 900. For virksomheder og organisationers vedkommende er gebyret på 1.800 kr. Du betaler gebyret med betalingskort i Klageportalen.

Miljø- og Fødevarerklagenævnet skal som udgangspunkt afvise en klage, der kommer uden om Klageportalen, hvis der ikke er særlige grunde til det. Hvis du ønsker at blive fritaget for at bruge Klageportalen, skal du sende en begrundet anmodning til Aabenraa Kommune, der har truffet afgørelse i sagen. Aabenraa Kommune videresender herefter anmodningen til Miljø- og Fødevarerklagenævnet, som træffer afgørelse om, hvorvidt din anmodning kan imødekommes.

---

<sup>2</sup> Lovbekendtgørelse nr. 433 af 22. april 2014 Forvaltningsloven

Klagefristen udløber 4 uger efter, at afgørelsen er meddelt. Er afgørelsen offentligt bekendtgjort, regnes klagefristen dog altid fra bekendtgørelsen. Hvis klagefristen udløber på en lørdag eller helligdag, forlænges fristen til den følgende hverdag.

Afgørelsen annonceres offentligt den 15. oktober 2024 på Aabenraa Kommunes hjemmeside. En eventuel klage skal være modtaget senest den 12. november 2024, der er dagen for klagefristens udløb.

Aabenraa Kommune kan oplyse, at det af husdyrbrugloven § 81, stk. 1 fremgår, at en klage ikke har opsættende virkning, medmindre Miljø- og Fødevarerklagenævnet bestemmer andet.

Når Aabenraa Kommune modtager en klage, underretter kommunen straks ansøger om klagen.

Afgørelsen kan påklages af:

- Afgørelsens adressat
- Miljøministeren, når væsentlige nationale eller internationale interesser er berørt.
- Enhver, der har en individuel, væsentlig interesse i sagens udfald
- Styrelsen for Patientsikkerhed
- Danmarks Fiskeriforening, Ferskvandsfiskeriforeningen for Danmark, Arbejderbevægelsens Erhvervsråd og Forbrugerrådet, alle i henhold til lovens § 85
- Lokale foreninger og organisationer, i henhold til lovens § 86
- Landsdækkende foreninger og organisationer, i henhold til lovens § 87

Søgsmål til prøvelse af afgørelsen skal være anlagt inden 6 måneder efter, at afgørelsen er offentligt bekendtgjort.

Udkastet til miljøgodkendelsen er forud for meddelelse af godkendelsen blevet sendt til ansøger og ansøgers rådgiver, parter, naboer og andre berørte (beboelser der er beliggende inden for det beregnede konsekvensområde for lugtemission, jf. D).

Den 15. oktober 2024

*Laura Klaver*

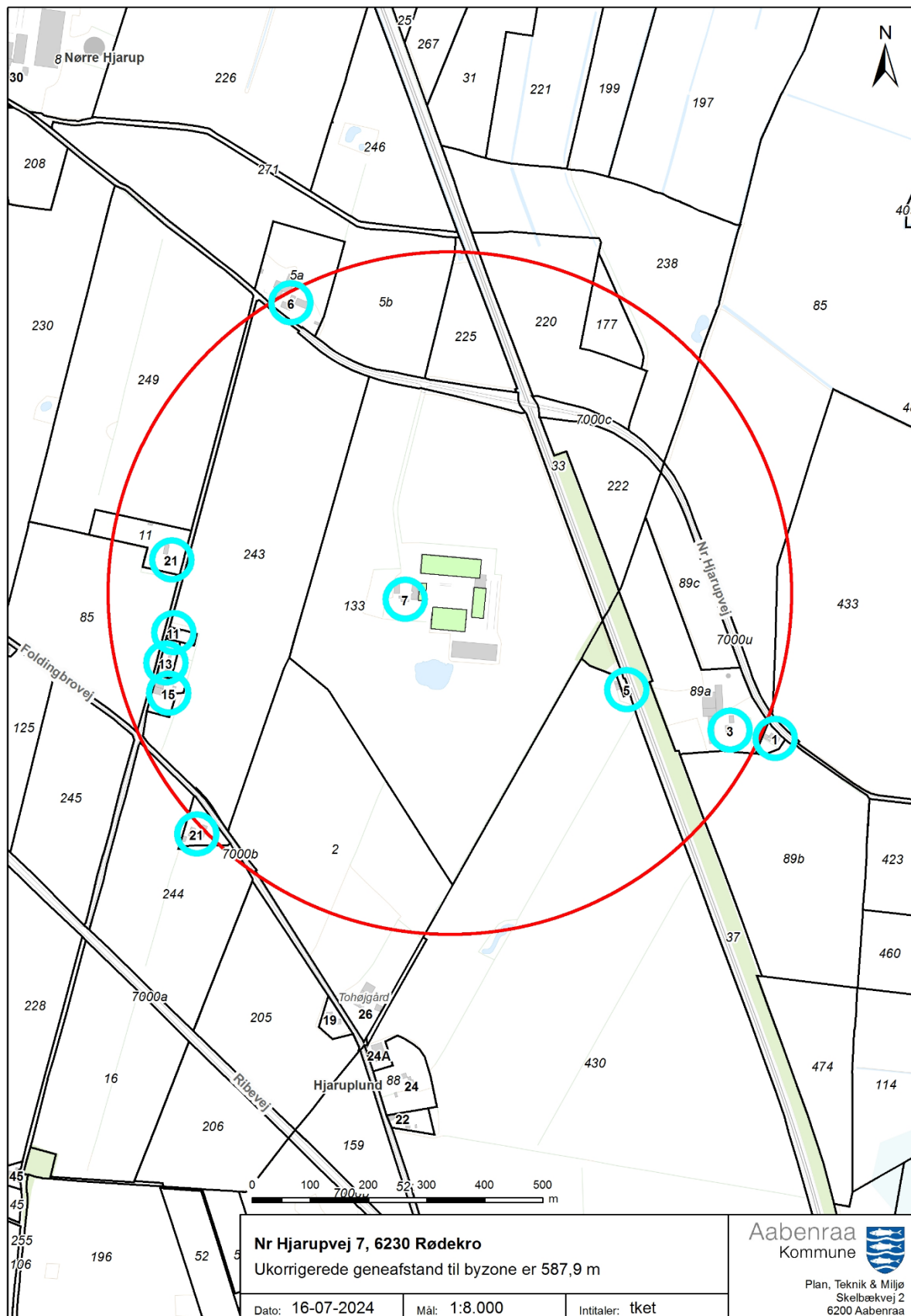
Laura Klaver  
Team Miljø  
Byg, Natur & Miljø

Aabenraa Kommune  
Skelbækvej 2, 6200 Aabenraa

## D. Kommunens bilag

### Lugtkonsekvenszonen

Aabenraa Kommune har udarbejdet et kort over lugtkonsekvenszonen med en konsekvenszone på 587,9 m, svarende til den ukorrigerede geneafstand til byzone:



## **E. Miljøkonsekvensrapport**

Ansøger har indsendt en ansøgning om miljøgodkendelse med tilhørende bilag. Miljøkonsekvensrapporten (MKR) er udarbejdet af miljørådgiver Ulla Refshammer Pallesen, Spiras.

Aabenraa Kommune vurderer, at de oplysninger, som ansøger har fremlagt i MKR, er fuldstændige og af tilstrækkelig høj kvalitet.

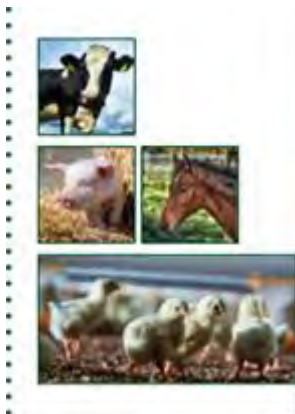
Ansøgningsmaterialet, der indeholder MKR inklusive bilag, er vedlagt som bilag 1 til miljøgodkendelsen.

Ansøgningsskemaet fra husdyrgodkendelse.dk er ikke vedlagt, da resultaterne er indarbejdet i enten MKR eller i miljøgodkendelsen. Hvis skemaet fra husdyrgodkendelse.dk ønskes tilsendt, kan de fås ved henvendelse til [landbrug@aabenraa.dk](mailto:landbrug@aabenraa.dk) eller på tlf. 7376 7864.

Jf. husdyrgodkendelsesbekendtgørelsens bilag 1, pkt. F, litra 6, er der ved ansøgninger efter husdyrbruglovens § 16a krav til, at der skal være en beskrivelse af hvilke metoder, der er anvendt til identificering og forudberegning af de væsentlige virkninger på miljøet. Til udarbejdelse af MKR har ansøger benyttet sig af beregningerne i husdyrgodkendelse.dk, hvor emissionsfaktorerne tager afsæt i husdyrgodkendelsesbekendtgørelsens bilag 3. Aabenraa Kommune vurderer, at metoderne er tilstrækkeligt beskrevet.

Vedlagte relevante bilag:

Bilag 1: Miljøkonsekvensrapport (MKR)



# Ansøgning om § 16 a miljøgodkendelse

Nr Hjarupvej 7  
6230 Rødekro

Ansøgning om udvidelse af produktionsarealer i forhold til nuværende tilladelse  
Skema 245503 i [www.husdyrgodkendelse.dk](http://www.husdyrgodkendelse.dk)



+ Kolding Niels Bohrs Vej 2 7634 1700	+ Vejens Billundvej 3 7320 2600	+ Aabenraa Jens Terp-Nielsens Vej 13 7436 5000	+ Odense Munkehatten 1A th 7436 5000	spiras.dk
---	---------------------------------------	--	--	-----------

## Datablad (A1, A2, A3, A4, A5)

Ejer af husdyrbruget	Claus Bonnevie Andersen Nr Hjarupvej 7 6230 Rødekro Mobil: 2143 2167 <a href="mailto:clause@mail.dk">clause@mail.dk</a>
Husdyrbrugets adresse	Nr Hjarupvej 7 6230 Rødekro
CVR-nummer	14790845
CHR-nummer	88554
Kommune	Aabenraa Kommune
BFE-nummer	9201304
Matrikel-nr.	Matrikel: 133 – Nr Hjarup, Ø. Løgum m.fl.
Andre husdyrbrug drevet af ansøger	Ingen
Biaktiviteter	Ingen biaktiviteter
Ansøgningskema	245503
Rådgiver	Ulla Refshammer Pallesen Spiras, CVR-nr. 21111511 Jens Terp-Nielsens Vej 13, 6200 Aabenraa E-mail: <a href="mailto:upa@spiras.dk">upa@spiras.dk</a> Tlf.: 6155 8262

## Forord / læsevejledning

Denne rapport beskriver de miljømæssige konsekvenser ved det ansøgte projekt på Nr Hjarupvej 7, 6230 Rødekro.

Rapporten er en miljøkonsekvensrapport og behandler de potentielle væsentlige miljøpåvirkninger ved husdyrbrugets produktion og de ansøgte ændringer. Rapporten danner grundlaget for kommunens afgørelse om miljøgodkendelse for husdyrbruget efter Husdyrbrugloven<sup>1</sup>

Miljøkonsekvensrapporten dækker alle oplysningskrav efter Husdyrgodkendelsesbekendtgørelsen<sup>2</sup> og er en videreudvikling af Miljøstyrelsens forslag til en skabelon. Det er valgt at samle beskrivelserne og vurderingerne i samme afsnit. De angivne parenteser med bogstaver og tal henviser til oplysningskravene jf. bilag 1 i bekendtgørelsen. I afsnit, hvor der er behov for at foretage en vurdering af påvirkningen af det omgivende miljø, afsluttes afsnittet med en vurdering heraf. I afsnit hvor der kun står faktuelle oplysninger og der ikke er behov for en vurdering, er dette udeladt.

Tabeller og figurer i form af skærmdumps fra Husdyrgodkendelse.dk samt kort tegnet af Spiras i AgroGIS er angivet uden kildehenvisning. Øvrige figurer og tabeller er angivet med kildehenvisning.

Til miljøkonsekvensrapporten er der ud over de indsatte bilag sidst i dokumentet indsendt bilag til kommunen i form af et regneark for fordelingen af produktionsarealerne i alle drifter. Det antages, at det er tilstrækkeligt at offentliggøre selve miljøkonsekvensrapporten med indbyggede bilag i forbindelse med offentliggørelsen af ansøgningen og miljøgodkendelsen.

Ansøgningen er udarbejdet på baggrund af oplysninger og opmålinger af stalde modtaget fra Claus Bonnevie Andersen, som indestår for, at oplysningerne om selve husdyrbruget er korrekte.

---

<sup>1</sup> Bekendtgørelse af lov om husdyrbrug og anvendelse af gødning m.v. LBK nr 520 af 01/05/2019

<sup>2</sup> Bekendtgørelse om godkendelse og tilladelse m.v. af husdyrbrug BEK nr 300 af 20/03/2024

<b>Datablad (A1, A2, A3, A4, A5)</b>	<b>2</b>
<b>Forord / læsevejledning</b>	<b>3</b>
<b>1. Indledning</b>	<b>6</b>
1.1 <i>Metode og manglende viden (F6)</i>	6
<b>2. Ikke-teknisk resume (E2, F9)</b>	<b>6</b>
<b>3. Beskrivelse af husdyrbrugets karakteristika og påvirkningerne af det omgivende miljø</b>	<b>8</b>
3.1 <i>Indretning og drift af anlægget (B1, B5)</i>	8
<b>3.1.1 Produktionsarealer</b>	<b>9</b>
<b>3.1.2 Opbevaring og håndtering af husdyrgødning</b>	<b>11</b>
<b>3.1.3 Drift af anlægget</b>	<b>11</b>
3.2 <i>Bygningsmæssige ændringer og anlægsarbejde (B2)</i>	12
3.3 <i>Produktionsmæssig sammenhæng med andre husdyrbrug (A5, B3)</i>	12
3.4 <i>Husdyrbruget og det ansørgtes beliggenhed samt generelle afstandskrav (B4)</i>	12
<b>3.4.1 Landskab</b>	<b>12</b>
<b>3.4.2 Kulturarv</b>	<b>13</b>
<b>3.4.3 Materielle goder</b>	<b>14</b>
<b>3.4.4 Afstandskrav</b>	<b>15</b>
<b>3.4.5 Byggelinjer og andre beskyttelseslinjer mv.</b>	<b>16</b>
<b>3.4.6 Jordarealer og jordbund (D1c)</b>	<b>17</b>
3.5 <i>Ammoniakemission og -deposition samt biodiversitet (B5, B4)</i>	17
3.6 <i>Biologisk mangfoldighed/biodiversitet (F4, F1c)</i>	21
3.7 <i>Lugtmission (B6, B4)</i>	23
3.8 <i>Øvrige emissioner og gener (B7)</i>	24
<b>3.8.1 Støj (B7)</b>	<b>25</b>
<b>3.8.2 Rystelser og vibrationer (B7)</b>	<b>25</b>
<b>3.8.3 Støv (B7)</b>	<b>25</b>
<b>3.8.4 Lys (B7)</b>	<b>25</b>
<b>3.8.5 Skadedyr (B7)</b>	<b>26</b>
<b>3.8.6 Transporter (B7)</b>	<b>26</b>
3.9 <i>Reststoffer, affald og naturressourcer (B8)</i>	27
<b>3.9.1 Døde dyr (B8)</b>	<b>27</b>



<b>3.9.2</b>	<b>Affald (B8)</b>	<b>27</b>
<b>3.9.3</b>	<b>Olie- og kemikalier (B7 og B8)</b>	<b>28</b>
<b>3.9.4</b>	<b>Råvarer (B7)</b>	<b>28</b>
<b>3.9.5</b>	<b>Energiforbrug (B8)</b>	<b>29</b>
<b>3.9.6</b>	<b>Vandressourcen og vandforbrug (B8)</b>	<b>29</b>
<b>3.9.7</b>	<b>Spildevand og restvand (B8)</b>	<b>30</b>
3.10	<i>Klima (F4, F5f)</i>	31
3.11	<i>Forslag til egenkontrol (B7)</i>	33
3.12	<i>BAT-Ammoniakemission (B9)</i>	33
3.13	<i>Risiko for ulykker og katastrofer (F5d, E1c, F7, F8)</i>	34
3.14	<i>Overvågning</i>	34
3.15	<i>Kumulative og grænseoverskridende indvirkninger (B10, E1b, F5e)</i>	34
3.16	<i>Alternativer løsninger og 0-alternativet</i>	34
3.17	<i>Erhvervsmæssig nødvendighed</i>	35
3.18	<i>Oplysninger om konsulenten (A4)</i>	35
<b>4.</b>	<b>Konklusion</b>	<b>35</b>
<b>5.</b>	<b>Bilag</b>	<b>35</b>

# 1. Indledning

Ansøgningen er indsendt, idet ansøger har opdaget, at der i forbindelse med § 16 b miljøtilladelsesansøgningen i 2023 er blevet oplyst forkert størrelse produktionsareal for stalden "4. Kalvestald". Der er reelt ikke sket ændringer i stalden i de sidste 8 år. Den ansøgte tilbygning til stald 6 er endnu ikke etableret. Der er endnu ikke truffet beslutning om, om tilbygningen skal opføres eller ej. Tilbygningen er i miljøkonsekvensrapporten beskrevet som ny, selv om den allerede er godkendt i forbindelse med miljøtilladelsen, da ansøgningen nu er gået fra at være en § 16 b miljøtilladelsesansøgning til at være en § 16 a miljøgodkendelsesansøgning med krav om udarbejdelse af miljøkonsekvensrapport. Herefter vil tilladelsen til tilbygningen kunne udnyttes 6 år efter § 16 a miljøgodkendelsen meddeles.

Den ansøgte etape 1 er udnyttet (fri produktion samt flex for alle kvægtyper i eksisterende stalde samt i et gangareal, som om sommeren ønskes inddraget til produktionsareal) – bortset fra, at der blev ansøgt for lidt produktionsareal i "4. Kalvestald". Ny etape 1 er udvidelsen med de ekstra produktionsarealer, som ikke blev vist i miljøtilladelsesansøgningen, og etape 2 er udvidelsen med den nye tilbygning til stald 6.

## 1.1 Metode og manglende viden (F6)

Til udarbejdelse af miljøkonsekvensrapporten er beregningerne i Husdyrgodkendelse.dk anvendt. Forudsætningen for beregningen af ammoniak- og lugtemissionen fra stald og lager tager afsæt i emissionsfaktorerne i Husdyrgodkendelsesbekendtgørelsens bilag 3.

Husdyrgodkendelse.dk beregner lugtgeneafstande ud fra standardiserede kurver udarbejdet på baggrund af OML-beregninger (OML = Operationelle Meteorologiske Luftkvalitetsmodeller). De standardiserede kurver tager udgangspunkt i standardstalde, normal ventilation og standardomgivelser.

Beregningen af ammoniakspredningen og -afsætningen i Husdyrgodkendelse.dk foretages med sprednings- og afsætningsmodeller udarbejdet af Aarhus Universitet (baseret på standardafsætningskurver beregnet med OML-DEP, som er en variant af OML-modellen).

I forhold til drivhusgasemissioner så foreligger der for landbrug ikke præcise redskaber til kvantificering af drivhusgasemissioner og specielt ikke for metan og lattergas. Med hensyn til CO<sub>2</sub>-udledning fremlægges resultater fra Klimakalv, som er et projekt under Danish Crown.

## 2. Ikke-teknisk resume (E2, F9)

Det er valgt at skrive et læsevenligt resume, der beskriver de væsentligste forhold på husdyrbruget og ændringer som følge af udvidelsen frem for at skrive et resume af de enkelte underpunkter i miljøkonsekvensrapporten.

### **Definitioner mv.**

Husdyrbrugloven: Bekendtgørelse af lov om husdyrbrug og anvendelse af gødning m.v.

Husdyrgodkendelsesbekendtgørelsen: Bekendtgørelse om godkendelse og tilladelse m.v. af husdyrbrug

Husdyrgodkendelse.dk: Et elektronisk ansøgningssystem som miljøgodkendelse af husdyrbrug skal ansøges gennem, som bl.a. beregner udledning og nedfald fra ammoniak og lugt.

### **Husdyrbruget og produktionsomfang**

Denne miljøkonsekvensrapport vedrører husdyrbruget på Nr Hjarupvej 7, 6230 Rødekro. Husdyrbrugets lovlige dyrehold er et slagtekalvehold med tilladelse til at producere på 4.121 m<sup>2</sup> produktionsareal.

Ansøgningen er indsendt for at få lov til at udvide produktionsarealet, idet der er blevet angivet et forkert produktionsareal i forbindelse med miljøtilladelsesansøgningen forud for miljøtilladelsen fra d. 9. marts 2023. En

godkendt tilbygning til stald 6 er endnu ikke opført. Efter berigtigelse og udvidelsen vil der være i alt 5.169 m<sup>2</sup> produktionsareal på husdyrbruget.

### ***Landskabelige forhold mv.***

Husdyrbruget ligger i Aabenraa Kommune mellem Hovslund Stationsby og Nørre Hjarup. Landskabet er et blødt bakket terræn, der ligger relativt højt i forhold til det mere jævne, lavereliggende landskab, der omgiver området mod syd og øst. Husdyrbruget ligger delvis afskærmet af læhegn langs Nr Hjarupvej, beplantning nord for staldene og ved stuehuset, læhegn langs marker samt allé-træer langs vejen ind til husdyrbruget.

Husdyrbrugets bygninger og anlæg er primært opført i hvide, går og røde farver.

### ***Potentielle gener***

Beregningerne i ansøgningssystemet Husdyrgodkendelse.dk viser, at lugtgeneafstandene overholdes. Lugtgeneafstandene er de afstande, et husdyrbrug skal holde til nærmeste naboer, der ikke har landbrugspligt, samlet bebyggelse samt byzoner og sommerhusområder.

Støj, rystelser og vibrationer fra husdyrbrugets bygninger og faste installationer vurderes ikke at være til væsentlig gene for naboer pga. typen af kilderne og afstanden til naboerne.

Pga. placeringen og arten af lyskilder vil naboer ikke kunne blive generet af lysgener.

Fluer og skadedyr bekæmpes og døde dyr opbevares overdækket ind til afhentning.

Støv vil primært være fra transporter. Transport til og fra husdyrbruget sker via Nr Hjarupvej. Veje fejles efter kørsel, når der er behov for det.

Samlet set vurderes husdyrbruget i forhold til omgivelserne ikke at medføre væsentlige gener i form af lugt, støj, rystelser, vibrationer, støv, lysgener, fluer, skadedyr, opbevaring af døde dyr eller transport.

### ***Husdyrgødning***

Der kommer husdyrgødning i form af dybstrøelse. Dybstrøelse køres dels ud på egne marker og afsættes dels til biogasanlæg. Det er en maskinstation, der står for udbringningen af dybstrøelse med gødningsspreder. Der modtages ikke afgasset biomasse retur. I stedet er der indgået aftale med et nabohusdyrbrug, der udbringer gylle eller afgasset biomasse på husdyrbrugets marker med gyllevogn og slæbeslanger eller nedfælder. Andelen af dybstrøelse, der køres til biogasanlæg, er stigende over de seneste år, og på sigt forventes alt dybstrøelse leveret til biogasanlæg.

### ***Ammoniakdeposition til natur***

Der er i Husdyrgodkendelsesbekendtgørelsen fastsat krav til den maksimale mængde ammoniak, som forskellige naturtyper må belastes med. Kravene er fastsat som maksimale mængder kvælstof (kvælstof er en bestanddel af ammoniak).

Ammoniaknedfald kaldes deposition og beregnes som kg kvælstof pr. hektar pr. år. Beregningerne i Husdyrgodkendelse.dk viser, at beskyttelsesniveauerne for ammoniak til kategori 1, kategori 2 og kategori 3 natur overholdes. Kategori 1 og 2 natur er de mest sårbare naturtyper, hvor der er totaldepositionskrav til. Kravene ligger på maksimalt 0,2-1,0 kg kvælstof pr. hektar pr. år. Beregningerne viser, at der er 0,0 kg kvælstof pr. hektar pr. år til kategori 1 natur og maks. 0,2 kvælstof pr. hektar pr. år til kategori 2 natur.

I forhold til kategori 3 natur, som er mindre heder og overdrev samt visse moser og skove, er der en maksimal forøgelse af ammoniakdepositionen (merdeposition) på 0,2 kg kvælstof pr. hektar pr. år som følge af udvidelsen. Til øvrige naturtyper er der en maksimal merdeposition på 0,7 kg kvælstof pr. hektar pr. år. Den almindelige betragtning er, at en merdeposition på 1,0 kg kvælstof pr. hektar pr. år ikke kan medføre en tilstandsændring af et almindeligt naturområde. Det mest restriktive krav, kommunen kan stille til kategori 3 natur, er en maksimalt merdeposition på 1,0 kg kvælstof pr. hektar pr. år.

### **Anvendelse af BAT**

BAT er en forkortelse for "bedste tilgængelige teknik" (på engelsk: "best available techniques"). Da husdyrbruget har en ammoniakfordampning over 750 kg NH<sub>3</sub>-N/år, er der krav om at anvende den bedste tilgængelige teknik i forhold til at minimere miljøbelastninger. Der er fastsat krav til maksimal ammoniakemission i forhold til BAT i Husdyrgodkendelsesbekendtgørelsen.

Beregningerne i Husdyrgodkendelse.dk viser, at husdyrbruget overholder BAT.

### **Forurenings- og genebegrænsende tiltag**

Husdyrbruget har udarbejdet en beredskabsplan, hvor der er instrukser for, hvad man skal foretages sig i forbindelse med uheld med olie, kemikalier og gylle eller brand. Beredskabsplanen indeholder relevante kontaktoplysninger samt oversigtskort over husdyrbruget med angivelse af relevante oplag, flugtveje, slukningsmateriel mv.

### **Alternative løsninger og 0-alternativ**

Såfremt ansøgningen om udvidelsen mod forventning ikke godkendes, er 0-alternativet, at husdyrbruget må fortsætte med den nuværende produktionstilladelse. Dette vil dog være et problem, idet det produktionsareal, der blev glemt i sidste ansøgning, så ikke kan benyttes.

Da beskyttelsesniveauerne for lugt og ammoniak overholdes, og der ikke er naboer i nær tilknytning af husdyrbruget, der kan blive generet af husdyrbrugets drift, er der ikke foretaget beregninger for alternative placeringer af nye produktionsarealer.

## **3. Beskrivelse af husdyrbrugets karakteristika og påvirkningerne af det omgivende miljø**

I dette kapitel beskrives husdyrbrugets indretning og drift, husdyrbrugets beliggenhed i forhold til omgivelserne, samt husdyrbrugets påvirkning af omgivelserne med hensyn til ammoniak- og lugtemission og -deposition og eventuelle gener i forbindelse med støj, rystelser, vibrationer, støv, lys, skadedyr og transporter. Endvidere beskrives forbrug af naturressourcer og affaldsproduktion.

Hvor det er relevant, efterfølges emnerne af en vurdering af det ansøgtes væsentlige direkte og indirekte virkninger i forhold til:

- 1) befolkningen og menneskers sundhed,
- 2) biologisk mangfoldighed med særlig vægt på kategori 1- og 2-natur samt bilag IV-arter,
- 3) jordarealer, jordbund, vand, luft og klima,
- 4) materielle goder, kulturarv og landskabet,
- 5) samspillet mellem to, flere eller alle faktorer efter nr. 1-4 og
- 6) sårbarhed i forhold til risici for større ulykker eller katastrofer som følge af faktorerne efter nr. 1-5.

### **3.1 Indretning og drift af anlægget (B1, B5)**

Husdyrbrugets bygninger og anlæg ligger samlet. Stalde, ensilageplads, driftsbygninger og stuehuset mv. fremgår af figur 1 og bilag 1.



Figur 1: Husdyrbrugets stalde

### 3.1.1 Produktionsarealer

I den meddelte § 16 b miljøtilladelse fremgår det, at stalden "4. Kalvestad" kun blev vist med en udnyttelse på 40 %. Desværre blev fejlen ikke opdaget på dette tidspunkt. Produktionsarealerne er og har hele tiden været på 24 m x 97 m = 2.328 m<sup>2</sup>. For at undgå diskussion om hvorvidt arealer må vises som eksisterende eller nye, og da dybstrøelse er et gulvsystem, der lever op til BAT, er de "ekstra" 1.048 m<sup>2</sup> produktionsareal i stalden vist som nye (2.328 m<sup>2</sup> - 1.280 m<sup>2</sup>). Hvis kommunen mener, at produktionsarealerne, kan vises som eksisterende, så vil miljøkonsekvensrapporten blive rettet til. Som tidligere beskrevet vises den ikke-realiserede tilbygning også som ny, så der er 6 år til at etablere og udnytte denne.

Nudriften angives med flex, som det blev tilladt med miljøtilladelsen fra d. 9. marts 2023.

## 8 årsdrift (identisk med 8 års drift i skema 235393)

Stalde og produktioner						
Staldnavn	Staldstørrelse (m <sup>2</sup> )	Ventilation	Kildehøjde	Produktion	Antal måneder udegående	Produktionsareal (m <sup>2</sup> )
3: Kalvestald	360	Naturlig ventilation	3 m	(#548527) Kalve, (under 6 mdr.). Dybstrøelse	0	178
4. Kalvestald	3264	Naturlig ventilation	3 m	(#548526) Ammekøer, slagtekalve (over 6 mdr.). Dybstrøelse	0	853
				(#548525) Kalve, (under 6 mdr.). Dybstrøelse	0	427
5. Kalvestald	1030	Naturlig ventilation	3 m	(#548524) Kalve, (under 6 mdr.). Dybstrøelse	0	717
6. Tidl. stald til ammekøer og opdræt	1585	Naturlig ventilation	3 m	(#548523) Ammekøer, slagtekalve (over 6 mdr.). Dybstrøelse	0	681
				(#548522) Malkekøer, kvier og stude. Dybstrøelse	0	332
				(#548521) Kalve, (under 6 mdr.). Dybstrøelse	0	166
				(#548520) Avlstyre (over 440 kg tung race/328 kg øvrige racer)	0	34
Sum						3388

Tabel 1: Stalde, ventilationsforhold, dyre- og gulvtype og produktionsarealer i 8 års drift

## Nudrift

Den viste nudrift svarer til ansøgt drift i etape 1 i forbindelse med § 16 b miljøtilladelsen.

Stalde og produktioner						
Staldnavn	Staldstørrelse (m <sup>2</sup> )	Ventilation	Kildehøjde	Produktion	Antal måneder udegående	Produktionsareal (m <sup>2</sup> )
3: Kalvestald	360	Naturlig ventilation	3 m	(#701624) Flexgruppe: Alle kvæg; Dybstrøelse	0	178
4. Kalvestald	3264	Naturlig ventilation	3 m	(#701626) Flexgruppe: Alle kvæg; Dybstrøelse	0	1280
5. Kalvestald	1030	Naturlig ventilation	3 m	(#701629) Flexgruppe: Alle kvæg; Dybstrøelse	0	87
				(#701628) Flexgruppe: Alle kvæg; Dybstrøelse	0	717
6. Tidl. stald til ammekøer og opdræt	1585	Naturlig ventilation	3 m	(#701630) Flexgruppe: Alle kvæg; Dybstrøelse	0	1213
Sum						3475

Tabel 2: Stalde, ventilationsforhold, dyre- og gulvtype og produktionsarealer i nudrift

## Ansøgt drift 2023

Stalde og produktioner						
Staldnavn	Staldstørrelse (m <sup>2</sup> )	Ventilation	Kildehøjde	Produktion	Antal måneder udegående	Produktionsareal (m <sup>2</sup> )
3: Kalvestald	360	Naturlig ventilation	3 m	(#533571) Flexgruppe: Alle kvæg; Dybstrøelse	0	178
4. Kalvestald	3264	Naturlig ventilation	3 m	(#533575) Flexgruppe: Alle kvæg; Dybstrøelse	0	1280
5. Kalvestald	1030	Naturlig ventilation	3 m	(#548434) Flexgruppe: Alle kvæg; Dybstrøelse	0	87
				(#533579) Flexgruppe: Alle kvæg; Dybstrøelse	0	717
6. Inklusiv tilbygning	2231	Naturlig ventilation	3 m	(#549551) Flexgruppe: Alle kvæg; Dybstrøelse	0	646
				(#549550) Flexgruppe: Alle kvæg; Dybstrøelse	0	1213
Sum						4121

Tabel 3: Stalde, ventilationsforhold, dyre- og gulvtype og produktionsarealer i ansøgt drift skema 235393

## Ansøgt drift 2024

Stalde og produktioner						
Staldnavn	Staldstørrelse (m <sup>2</sup> )	Ventilation	Kildehøjde	Produktion	Antal måneder udegående	Produktionsareal (m <sup>2</sup> )
3: Kalvestald	360	Naturlig ventilation	3 m	(#701601) Flexgruppe: Alle kvæg; Dybstrøelse	0	178
4. Kalvestald	3264	Naturlig ventilation	3 m	(#701631) Flexgruppe: Alle kvæg; Dybstrøelse	0	1048
				(#701604) Flexgruppe: Alle kvæg; Dybstrøelse	0	1280
5. Kalvestald	1030	Naturlig ventilation	3 m	(#701611) Flexgruppe: Alle kvæg; Dybstrøelse	0	87
				(#701609) Flexgruppe: Alle kvæg; Dybstrøelse	0	717
6. Inklusiv tilbygning	2231	Naturlig ventilation	3 m	(#701622) Flexgruppe: Alle kvæg; Dybstrøelse	0	646
				(#701621) Flexgruppe: Alle kvæg; Dybstrøelse	0	1213
Sum						5169

Tabel 4: Stalde, ventilationsforhold, dyre- og gulvtype og produktionsarealer i ansøgt drift (etape2), skema 245503

Etape 1 svarer til produktionsarealerne i etape 2 eksklusiv de maks. 646 m<sup>2</sup> i den nye tilbygning.

### 3.1.2 Opbevaring og håndtering af husdyrgødning

Der er intet opbevaringsanlæg i form af en møddingsplads eller en gyllebeholder i forbindelse med husdyrbruget. Alle dyr går på dybstrøelse i stalde med ca. 1 m dybstrøelseseskumme. Afløb af vaskevand fra stalde sker via oppumpning fra pumpe-sumpe eller via afløb til fortank/pumpebrønd, hvorfra det pumpes til 80 m<sup>3</sup> stålbeholder, som tømmes løbende med efterfølgende udbringning af vandet med gyllevogn (se ledningsplanen, bilag 2). I praksis er det kun stald 5, der vaskes. De øvrige stalde muges kun ud.

Med en skønnet mulig maksimal produktion i staldanlægget på op til maks. 1.500 tyrekalve til op til 440 kg kommer der maks. 4.797 ton dybstrøelse pr. år svarende til ca. 8.155 m<sup>3</sup> (antaget 1,7 m<sup>3</sup> pr. ton). Dybstrøelse muges ud af staldene og lægges i stak på græsdaekket areal. Herfra grabbes dybstrøelsen op i en lastbil og køres med det samme til biogasanlæg. Der modtages ikke afgasset biomasse retur. Dybstrøelse, der skal benyttes på egne marker køres til marker og udbringes med gødningsspreder. Hvis ikke udbringning sker med det samme, overdækkes markstakken med tætsluttende og vandtæt presenning. Der er indgået aftale med en nabobedrift, der udbringer gylle eller afgasset biomasse på husdyrbrugets marker med gyllevogn og slæbeslanger eller nedfælder. Det er en maskinstation, der står for udbringningen af dybstrøelsen.

Andelen af dybstrøelse, der køres til biogasanlæg, er stigende over de seneste år, og på sigt forventes alt dybstrøelse leveret til biogasanlæg.

Husdyrgødningsbekendtgørelsens krav om minimum 9 måneders opbevaringskapacitet opfyldes for dybstrøelse ved opbevaring i markstak samt ved direkte udbringning fra stald. Med opbevaring i markstak er der i princippet uendelig opbevaringskapacitet.

#### Vurdering

Det vurderes, at husdyrbrugets opbevaringskapacitet er tilstrækkelig til det forventede dyrehold, samt at opbevaringskravet på minimum 9 måneders opbevaringskapacitet kan opfyldes. Opbevaringskravet på 9 måneder er et lovkrav og skal opfyldes, uanset hvilke vilkår der eventuelt stilles i miljøgodkendelsen.

### 3.1.3 Drift af anlægget

Driften varetages af ejer samt en ansat. Driften er beskrevet i de følgende punkter. Derudover er der følgende faste procedurer på husdyrbruget:

- I løbet af dagen bliver dyr, anlæg, installationer og materiel holdt under opsyn
- Slidte dele repareres eller udskiftes løbende

- Der registreres dyr i CHR
- Der er sundhedsrådgivning med dyrlægebesøg hver 2. måned
- Der føres journal over antal dyr bortskaffet til DAKA og antal dyr til slagting
- Der føres journal over medicinforbrug
- Indlægssedler for indkøbt foder gemmes. Der udarbejdes foderplaner, og forbruget af foder registreres.
- Opgørelse over ressourceforbruget (brændstof, el, vand og foder) registreres årligt i forbindelse med regnskabet
- Der gennemføres kontrol af el-installationerne af autoriseret el-installatør ca. hvert 5. år
- Falck kontrollerer slangevindere og der udføres egenkontrol af pulverslukkere ca. hvert 5. år.
- Der udarbejdes gødningsregnskab og mark/gødningsplaner for bedriften

## 3.2 Bygningsmæssige ændringer og anlægsarbejde (B2)

Husdyrbrugets stalde, driftsbygninger mv. fremgår af bilag 1. Der er ikke planlagt nedrivning eller fjernelse af eksisterende bygninger eller anlæg.

Den nye tilbygning etableres i samme materialevalg og farver som stalden, der bygges til. Dvs. med stålspær, gråt fibercementtag, hvide og røde stålplader i gavlerne og eventuelt med gråt gardin mod nord. Der etableres pumpeump, formodentlig i tilbygningens vestlige side.

Der vil forud for byggeret af tilbygningen blive indsendt byggeansøgning samt ansøgning om nedsivningstiladelse for tagvandet.

## 3.3 Produktionsmæssig sammenhæng med andre husdyrbrug (A5, B3)

Ansøger har ikke dyr på andre ejendomme.

## 3.4 Husdyrbruget og det ansøgtes beliggenhed samt generelle afstandskrav (B4)

### 3.4.1 Landskab

Husdyrbruget ligger i Aabenraa Kommune mellem Hovslund Stationsby og Nørre Hjarup. Husdyrbruget ligger i det højtliggende, bakkede terræn i den nordlige del af Aabenraa Kommune, som geologisk set er en del af Toftlund Bakkeø.

Toftlund Bakkeø er kendetegnet ved et blødt bakket terræn, der ligger relativt højt i forhold til det mere jævne, lavtliggende slettelandskab, der omgiver området mod syd og øst. Overgangen fra det lavtliggende slettelandskab opleves tydeligt i landskabet som en markant terrænstigning, der hæver sig af landskabet.

Landskabet er præget af intensivt dyrkede marker afgrænset af en fragmenteret hegnstruktur, og stedvis brudt af små bevoksninger og spredtliggende småsøer. I den nordøstlige del af området er landskabet mere lavtliggende, og er kendetegnet ved en tæt struktur af afvandingsgrøfter og mindre områder med mose.

Husdyrbruget ligger delvis afskærmet af læhegn langs Nr Hjarupvej, beplantning nord for staldene og ved stuehuset, læhegn langs marker samt allé-træer langs vejen ind til husdyrbruget.

Ifølge Plandata.dk ligger husdyrbruget i landzone uden for lokal- eller kommuneplanlagte områder. I forhold til landskabelige udpegninger ligger husdyrbruget inden for udpegningsområdet Bevaringsværdigt landskab og



Værdifulde geologiske områder, men uden for Særligt værdifuldt landbrugsområde, Større sammenhængende landskaber og Kystnærhedszonen.

Husdyrbruget ligger endvidere uden for områder, der er udpeget som eksisterende eller potentielle Naturbeskyttelsesområder eller Økologiske forbindelser.

Bygningerne har primært hvide og lysegrå farver opført i mursten og metalplader med tage i grå, sorte og brune farver (fibercement og stål).

Ifølge Aabenraa Kommunes Kommuneplan 2015-2026 gælder for Værdifulde landskaber (uddrag):

*I områder, der er udpeget som værdifuldt landskab, skal landskabshensynet prioriteres højt. De udpegede værdifulde landskaber er vist på kortet. De værdifulde landskaber skal som hovedregel friholdes for nye tekniske anlæg, byudvikling og nye bebyggelser, der skæmmer landskabet eller forringer de visuelle, kulturhistoriske eller oplevelsesmæssige værdier.*

*Samfundsmæssigt nødvendigt byggeri eller anlæg skal placeres og udformes med særlig hensyntagen til landskabet og til de interesser, der er knyttet til befolkningens friluftsliv.*

*Byggeri, der er erhvervmæssigt nødvendigt for landbrugs- og skovbrugsejendomme, skal som udgangspunkt opføres i tilknytning til eksisterende bygninger.*

*Større bygninger og anlæg, herunder landbrugsbygninger, der opføres uden tilknytning til eksisterende bygninger, skal som udgangspunkt afskærmes af beplantning i nødvendigt omfang, så der tages hensyn til værdierne i det omgivende landskab.*

Ifølge Aabenraa Kommunes Kommuneplan 2015-2026 gælder for Værdifulde geologiske områder (uddrag):

*Inden for områder udpeget som Værdifulde geologiske områder, skal byggeri og anlægsarbejder, tekniske anlæg, beplantning, kystsikring m.m. søges udformet, så de understøtter landskabets dannelsesformer. Værdifulde geologiske områder er vist på kortet.*

*Byggeri og anlægsarbejder, beplantning m.v., som kan sløre de geologiske landskabstræk, skal så vidt muligt undgås.*

*Lokaliteter med synlige jordlag (geologiske profiler), der særlig tydeligt afspejler landskabets opbygning og tilblivelse, skal søges bevaret og beskyttet.*

*Geologiske profiler af enestående og af særlig værdi i kystkliner og råstofgrave skal søges holdt åbne og tilgængelige.*

### **Vurdering af landskabelige forhold**

Da tilbygningen etableres inde i gårdspladsen og dermed i tilknytning til de eksisterende bygninger, vil tilbygningen ikke ændre på den visuelle opfattelse af husdyrbruget, og dermed ikke påvirke det værdifulde landskab negativt. Der er ingen planer om at ændre beplantningen, hvorfor husdyrbruget fortsat vil fremstå rimeligt afskærmet.

I forhold til udpegningen af Værdifulde geologiske områder så ændrer tilbygningen ikke på muligheden for at udnytte de geologiske ressourcer eller opfattelsen af det geologiske landskab.

### **3.4.2 Kulturarv**

Husdyrbruget ligger uden for fortidsmindebeskyttelseslinjer og kulturudpegninger (Kulturhistoriske bevaringsværdier og Værdifulde kulturmiljøer). I området umiddelbart nordøst for husdyrbruget er udpeget et kulturarvsareal, hvor der er fundet bebyggelse mv. fra jern og bronzealderen.

**FUND OG FORTIDSMINDER**

MINISTERIET  
SLOTS- OG KULTURSTYRELSEN

FORSIDE SØG PÅ KORT SØGNING DOWNLOAD HJÆLP OG INFO

**Fortidsminder**

- Fredede
- Ikke fredede
- Udstrækning (vejledende)
- Beskyttelseslinier

**Andet kulturarv**

- Kulturarvsarealer
- Beskyttede sten- og jorddiger
- Fredede bygninger

**Administrative grænser**

- Kommunegrænser
- Sognegrænser
- Matrikel
- Ansvarsområder

**Baggrundskort**

- Vejkort
- Topografisk kort
- Luftfoto
- Høje målebordsblade (1842-99)
- Lave målebordsblade (1901-71)

Gennemsigtighed:

Signaturforklaring Adressesøgning Udskriv kort Vis på liste  
Luftfoto © Leica Geosystems Technology A/S

Kort © Styrelsen for Dataforsyning og Effektivisering /

Kontakt | Teknik og tilgængelighed | Privatlivspolitik | Regler for brug

Slots- og Kulturstyrelsen - H.C. Andersens Boulevard 2, 1553 København V

Figur 2: Kortudsnit fra [www.kulturarv.dk/fundogfortidsminder/Kort/](http://www.kulturarv.dk/fundogfortidsminder/Kort/), Den gule markering udgør kulturarvsarealet

### Vurdering af kulturarv

Da der bygges inde i gårdspladsen, hvor der tidligere har været dyrket og dermed pløjet areal og efterfølgende har været gravet ud til stalde og faskine, og der højest sker afgravning i godt en meters dybde, forventes der ikke at kunne ske en væsentlig negativ påvirkning af kulturarv. Uanset dette skal der i forbindelse med gravearbejde være fokus på at stoppe udgravningen og tilkalde Museum Sønderjylland, hvis der stødes på noget, der kunne være et fortidsminde.

### 3.4.3 Materielle goder

Begrebet materielle goder er et begreb, der ikke benyttes i det daglige sprog. Med materielle goder menes materielle ting og ejendom. Ud fra denne betragtning skal der redegøres for, om ting og ejendomme kan blive væsentligt påvirket af husdyrbruget og dets udvidelse. Som beskrevet i efterfølgende afsnit, overholdes de fleste afstandskrav.

### Vurdering af materielle goder

Med ca. 295 m fra den nye tilbygning til nærmeste nabo på Nr Hjarupvej 5, vurderes husdyrbruget ikke at kunne påvirke naboers materielle ting og ejendomme væsentligt.

#### 3.4.4 Afstandskrav

Jf. Husdyrbruglovens § 6 og § 7 skal husdyrbrug placeres, så de ligger mere end 50 m fra:

- eksisterende eller ifølge kommuneplanens rammedel fremtidigt byzone- eller sommerhusområde,
- område i landzone, der i lokalplan er udlagt til boligformål, blandet bolig- og erhvervsformål eller til offentlige formål med henblik på beboelse, institutioner, rekreative formål og lign.,
- en nabobeboelse

samt mere end 10 m fra

- ammoniakfølsomme naturtyper beliggende inden for internationale naturbeskyttelsesområder
- nærmere bestemte ammoniakfølsomme naturtyper beliggende uden for internationale naturbeskyttelsesområder

I tabellen herunder er afstande jf. Husdyrbruglovens § 6 stk. 1 nr. 4 samt § 8 stk. 1 vist.

Nærmeste sø - Vandløb og søer over 100 kvm		
Type	Navn	Afstand [m]
Staldbygning	6. Inklusiv tilbygning	57

Nærmeste naboskel - Naboskel		
Type	Navn	Afstand [m]
Staldbygning	4. Kalvestald	172

Nærmeste levnedsmiddelvirksomhed? - Levnedsmiddelvirksomhed		
Type	Navn	Afstand [m]
Staldbygning	4. Kalvestald	5906

Nærmeste nabo - Nabobeboelse		
Type	Navn	Afstand [m]
Staldbygning	5. Kalvestald	269

Nærmeste aktive boring jf. Jupiterdatabasen - Vandforsyningsanlæg (ikke almen)		
Type	Navn	Afstand [m]
Staldbygning	3: Kalvestald	13

Nærmeste aktive vandværksboring jf. Jupiterdatabasen - Vandforsyningsanlæg (almen)		
Type	Navn	Afstand [m]
Staldbygning	6. Inklusiv tilbygning	1926

Nærmeste vej (faktisk vej) - Offentlig vej og privat fællesvej		
Type	Navn	Afstand [m]
Staldbygning	4. Kalvestald	276

Stuehus - Beboelse på samme ejendom		
Type	Navn	Afstand [m]
Staldbygning	3: Kalvestald	15

Tabel 5: Afstande jf. Husdyrlovens § 6 stk. 1 nr. 4 samt § 8 stk. 1

Afstandskravene fra stalde til vandløb (herunder dræn) og søer større end 100 m<sup>2</sup>, offentlig vej og privat fællesvej samt beboelse på samme ejendom er 15 m - afstandskravene til vandforsyningsanlæg, der ikke er til almen vandforsyning og til levnedsmiddelvirksomhed er på 25 m - afstandskravet til naboskel er på 30 m og afstandskravene til vandforsyningsanlæg til almen vandforsyning og nærmeste nabobeboelse er på 50 m. Husdyrgodkendelse.dk opgiver afstanden fra nærmeste stald, lager eller indtegnat anden bygning i forhold til de forskellige udpegninger (markører).

På kortudsnittet på figur 3 er vist nærmeste sø, naboskel, nabobeboelse, ikke almene vandboring, offentlige vej samt beboelsen på husdyrbruget. Nærmeste levnedsmiddelvirksomhed og vandværksboring ligger så langt væk, at de nærmeste øvrige punkter ikke ville kunne ses ordentligt på kortudsnittet, hvis alle punkter skulle vises samtidigt.



Figur 3: Oversigtskort over nærmeste markører

Alle afstandskrav overholdes bortset fra afstanden fra "3. Kalvestald" til egen boring DGU nr. 151.1485, hvor afstandskravet er på 15 m og den faktiske afstand er på 13 m. Aabenraa Kommune vurderede i forbindelse med § 16 b miljøtilladelsen fra 2023, at der er tale om en lovlig eksisterende stald, og der ikke skulle ansøges om fornyet dispensation fra afstandskravet. Dette antages fortsat at gælde.

Nærmeste andet husdyrbrug med en ammoniakemission på mere end 750 kg NH<sub>3</sub>-N vurderes at være Foldingbrovej 27. Afstanden til husdyrbruget er 868 m, hvilket er mere end 100 m samt mere end den halve geneafstand til nabobeboelse (63,2 m). I øvrigt hverken ejer eller driver ansøger husdyrbruget på Foldingbrovej 27, hverken som privatperson eller som medejer af et selskab, eller lignende virksomhedskonstruktion. Der skal udelukkende foretages en samlet godkendelse af to eller flere husdyrbrug, såfremt husdyrbrugene er forureningsmæssigt forbundne og enten teknisk eller driftsmæssigt forbund.

### 3.4.5 Byggelinjer og andre beskyttelseslinjer mv.

De eksisterende og bygninger, anlæg mv. ligger og kommer alle til at ligge uden for strand-, sø- og åbeskyttelseslinjer, skov- og kirkebyggelinjer, beskyttede sten- og jorddiger samt kystnærhedszonen.

#### **Vurdering af afstandskrav og bygge- og beskyttelseslinjer mv.**

Som det fremgår af ovenstående, overholdes alle Husdyrbruglovens afstandskrav.

### 3.4.6 Jordarealer og jordbund (D1c)

Alle stalde, pumpe-sumpe, rørledninger, fortank/pumpebrønd, ensilageplads og beholder til overfladevand fra ensilageplads er og bliver udført i tætte og stabile materialer.

Der har ikke været benyttet slagge i forbindelse med tidligere byggeri på husdyrbruget, og der er heller ikke planer om at anvende slagge i forbindelse med etableringen af den nye stald.

Husdyrbruget ligger uden for råstofgraveområde.

#### Vurdering

Da stalde, afløbssystemer, ensilagepladser mv. er og bliver udført i tætte og stabile materialer, vurderes det, at der fra selve husdyrbruget ved normal drift ikke kan ske væsentlige direkte eller indirekte påvirkninger af jordarealer eller jordbund.

### 3.5 Ammoniakemission og -deposition samt biodiversitet (B5, B4)

Ud fra oplysningerne om størrelsen af produktionsarealerne, dyre- og gulvtype i ansøgt drift, nudrift og 8-års drift samt evt. oplysninger om miljøteknologier beregnes husdyrbrugets ammoniakemission i de tre drifter. Der benyttes ingen miljøteknologier.

Ammoniakemissionen fra staldene fremgår af tabel 6.

Drifttype:	Ammoniakemission fra staldafsnit (kg NH <sub>3</sub> -N/år)	Ammoniakemission fra lagre (kg NH <sub>3</sub> -N/år)	Ammoniakemission fra husdyrbruget (kg NH <sub>3</sub> -N/år)
Ansøgt drift	4342,0	0,0	4342,0
Nudrift	2919,0	0,0	2919,0
8 års-drift	2564,7	0,0	2564,7

Tabel 6: Ammoniakemission fra staldafsnit, opbevaringslagre og totalt fra husdyrbruget (etape 2)

Husdyrbrugets ammoniakemission må ikke give anledning til væsentlige påvirkninger af naturområder, der er beskyttede af europæisk lovgivning (Natura 2000 områder). Der må heller ikke ske påvirkning af naturområder, der er beskyttet af dansk lovgivning, eller som kan være leve- eller ynglelokaliteter for særligt beskyttede dyrearter (bilag IV-arter).

Husdyrgodkendelsesbekendtgørelsen kategoriserer naturen i kategori 1, 2 og 3 natur og fastsætter beskyttelsesniveauer, som fremgår af tabel 7. Naturområder i nærheden af husdyrbruget er udpeget i Husdyrgodkendelse.dk og fremgår af figur 4 og 5, og beregningerne af ammoniak til disse områder fremgår af tabel 8.

Ammoniakfølsom natur	Beskrivelse	Krav
Kategori 1	Ammoniakfølsomme Natura 2000-naturtyper uanset størrelse jf. bilag 3 pkt. D i bekendtgørelse om godkendelse og tilladelse m.v. af husdyrbrug hvis de er beliggende inden for et Natura 2000 område og er omfattet af udpegningsgrundlaget og kortlagt, samt heder og overdrev inden for et Natura 2000 område som er omfattet af § 3 i NBL3 (dvs. større end 2.500 m <sup>2</sup> )	Max. Totaldeposition (stald og lagre) afhængig af antal husdyrbrug i nærheden*):  0,2 kg N/ha/år ved > 1 husdyrbrug 0,4 kg N/ha/år ved 1 husdyrbrug 0,7 kg N/ha ved 0 husdyrbrug.
Kategori 2	Ammoniakfølsomme naturtyper som ligger udenfor Natura 2000 område: højmoser, lobeliesøer, heder der i sig selv er større end 10 ha og omfattet af § 3 i NBL og overdrev der i sig selv er større end 2,5 ha og omfattet af § 3 i NBL.	Max. totaldeposition på 1,0 kg N/ha pr. år.
Kategori 3	Ammoniakfølsomme naturtyper der ikke er omfattet af kategori 1 og 2 og som ligger uden for Natura 2000 område i form af heder, moser	Kommunen vurderer konkret, om der skal fastsættes vilkår om max.

<sup>3</sup> Naturbeskyttelsesloven, Bekendtgørelse af lov om naturbeskyttelse LBK nr 1392 af 04/10/2022

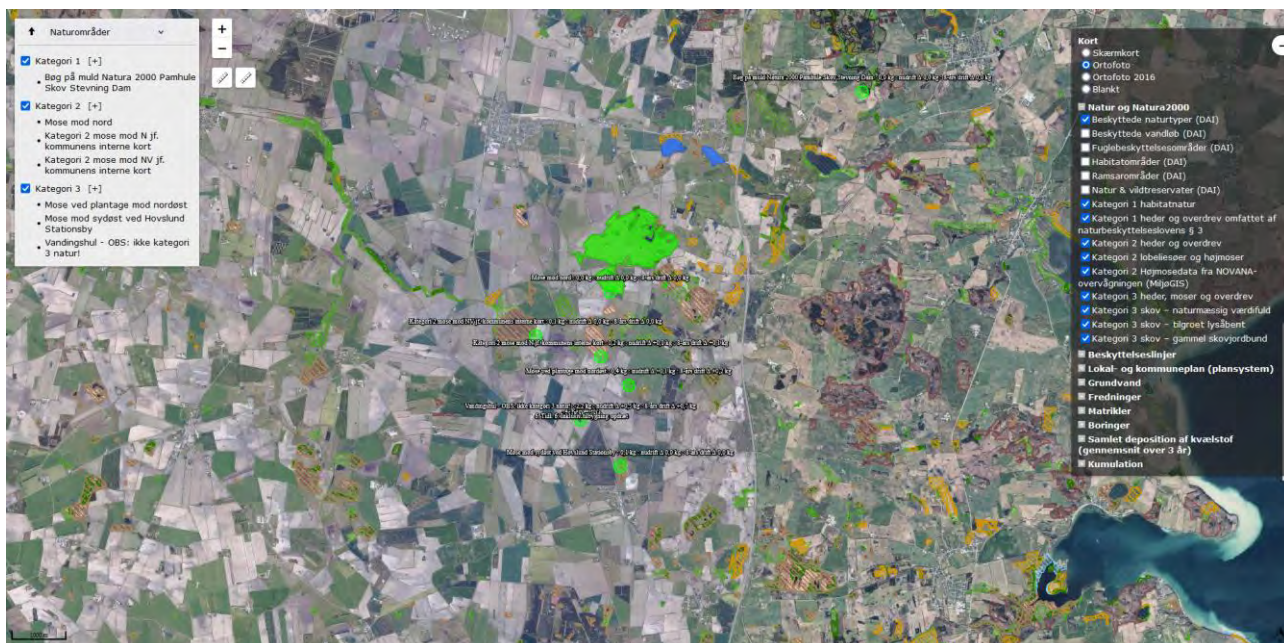
	<p>og overdrev der er omfattet af § 3 i NBL samt ammoniakfølsomme skove.</p> <p>For at være ammoniakfølsom skal skove være større end 0,5 ha og mere end 20 m bred og bevokset med træer, der danner eller inden for et rimeligt tidsrum vil danne en sluttet skov af højstammede træer og</p> <p>1) hvor der har været skov på arealet i lang tid (i størrelsesorden mere end ca. 200 år), så der er tale om gammel »skovjordbund«,</p> <p>2) hvor skoven er groet frem af sig selv på et naturareal, fx tidligere hede, mose eller overdrev, så jordbunden ikke har været dyrket mark inden for en periode svarende til perioden for gammel »skovjordbund« (dvs. i størrelsesorden mere end ca. 200 år), eller</p> <p>3) hvor der i skoven er forekomst af naturskovindikerende eller gammelsskovearter, som er medtaget på listen "Arter, der er brugt ved prioritering af naturmæssigt særligt værdifulde skove omfattet af § 25 i lov om skove" og arterne har væsentlig, definerende betydning for skovens naturværdi.</p>	<p>merdeposition, og hvad det nødvendige krav til max. deposition skal være. Kravet må dog ikke være under en max. merdeposition på 1,0 kg N/ha pr. år</p>
<p>Beskyttede naturtyper der ikke hører under Kategori 1-3, men som efter en konkret vurdering, er ammoniakfølsomme.</p>	<p>Kan fx være enge, strandenge og søer</p>	
<p>* Antallet af husdyrbrug ud over det ansøgte opgøres på følgende måde (kumulationsmodel):          Antal husdyrbrug med en emission på mere end 150 kg NH<sub>3</sub>-N pr. år indenfor 200 m          Antal husdyrbrug med en emission på mere end 450 kg NH<sub>3</sub>-N pr. år indenfor 200-300 m          Antal husdyrbrug med en emission på mere end 750 kg NH<sub>3</sub>-N pr. år indenfor 300-500 m          Antal husdyrbrug med en emission på mere end 1.500 kg NH<sub>3</sub>-N pr. år indenfor 500-1.000 m          Antal husdyrbrug med en emission på mere end 5.000 kg NH<sub>3</sub>-N pr. år indenfor 1.000-2.500 m</p>		

Tabel 7: Krav til maksimal total- og merdeposition af ammoniak

De nærmeste naturtyper i forhold til husdyrbruget er udpeget (se figur 4 og 5).



Figur 4: Husdyrbrugets placering i forhold til de nærmeste naturområder



Figur 5: Husdyrbrugets placering i forhold til alle udpegede naturområder

Navn:	Kategori:	Opretter:	Kumulation:	Ruhed natur:	Merdeposition (kg N/ha/år):		Totaldeposition (kg N/ha/år):
					8-års drift	Nudrift:	
Kategori 2 mose mod NV jf. kommunens interne kort	Kategori 2	Ansøger	0	S	0,0	0,0	0,1
Kategori 2 mose mod N jf. kommunens interne kort	Kategori 2	Ansøger	0	Bn	0,1	0,1	0,2
Bøg på muld Natura 2000 Pamhule Skov Stevning Dam	Kategori 1	Ansøger	0	S	0,0	0,0	0,0
Vandingshul - OBS: ikke kategori 3 natur!	Kategori 3	Ansøger	0	V	0,7	0,5	2,2
Mose mod sydøst ved Hovslund Stationsby	Kategori 3	Ansøger	0	Mk	0,0	0,0	0,1
Mose mod nord	Kategori 2	Ansøger	0	Bn	0,0	0,0	0,0
Mose ved plantage mod nordøst	Kategori 3	Ansøger	0	S	0,2	0,1	0,4

Tabel 8: Total og merdeposition af ammoniak til udpegede naturområder

### Kategori 1 natur

De nærmeste kategori 1 naturområder ligger i habitatområdet Pamhule Skov og Stevning Dam ca. 8 km nordøst for husdyrbruget (se figur 5). Beregningerne i Husdyrgodkendelse.dk viser, at totaldepositionen til skovarealerne med bøg på muld er på 0,0 kg N/ha/år i ansøgt drift. Det skrappeste krav, der kan stilles til totaldepositionen til kategori 1 natur, er 0,2 kg N/ha/år. Da totaldepositionen er mindre end 0,2 kg N/ha/år, er der ikke brugt tid på at finde ud af, om der kan være kumulation med andre husdyrbrug i forhold til naturpunktet.

## Kategori 2 natur

Det nærmeste kategori 2 naturområder er ifølge Husdyrgodkendelse.dk en højmose ca. 2,4 km nord for husdyrbruget. Beregningerne viser, at der er en totaldeposition til højmosen på 0,0 kg N/ha/år. Ifølge Aabenraa Kommunes interne kort er yderligere 2 moser nordvest og nord for husdyrbruget kategori 2 moser. Totaldepositionen til disse moser er på maks. 0,2 kg N/ha/år. Beskyttelsesniveauet til kategori 2 natur er dermed overholdt, idet totaldepositionerne er mindre end 1 kg N/ha/år. Mosen der modtager 0,2 kg N/ha/år er ifølge besigtigelse fra d. 20/7-2017 vurderet til at være mose og kær med meget våde partier og mere tørre partier domineret af dværgbuske<sup>4</sup>.

## Kategori 3 natur og § 3 områder

De nærmeste kategori 3 naturområder er to mere eller mindre bevoksede moser ca. 1,1-1,2 km nordøst og sydøst for husdyrbruget. En del af den nordøstligste mose er også udpeget som kategori 3 skov (tilgroet lysåbent).

Herudover er der fortaget beregninger til nærmeste sø, som er et vandingshul umiddelbart sydvest for laden mod syd. Søer er ikke omfattet af kategoriseringen af natur, men er beskyttet af Naturbeskyttelsesloven.

Beregningerne i Husdyrgodkendelse.dk viser, at merdepositionen til naturpunkterne er på maksimalt 0,7 kg N/ha/år. Det skrappeste krav, kommunen kan stille til kategori 3 natur, er en merdeposition på maks. 1,0 kg N/ha/år, hvilket er overholdt.

Der er ikke udspecificeret tålegrænser for alle naturtyper. DCE under Aarhus Universitet har fastsat empirisk baserede tålegrænser for forskellige naturtyper (se tabel 9 herunder).

Naturtype	2005 tålegrænse	2011 tålegrænse	2022 tålegrænse
Overdrev: surt	10-20	10-15	6-10
Overdrev: kalkholdigt	15-25	15-25	10-20
Klit: grå og grønsvær	10-20	8-15	5-15
Klit: øvrig	10-20	10-20	10-20 uændret
Hede (hede / hede med hyppige dværgbuske og lyng)	10-25	10-20	5-15 / 10-20
Fersk eng	15-25	15-25	15-25 (uændret)
Strandeng	30-40	30-40	10-20
Mose: højmose	5-10	5-10	5-10 (uændret)
Mose: hængesæk	10-15	10-15	5-10
Mose: fattigkær	10-20	10-20	10-20 (uændret)
Mose: hedemose (våde dværgbuskesamfund)	10-25	10-20	5-15
Mose: kalkrige moser og væld		15-30	15-25 (uændret)
Mose: rigkær	15-25	15-30	5-25
Løvskov	10-20	10-20	10-15 / 10-20
Skovbevoksede tørvemoser	10-20	10-15	10-15 (uændret)
Nåleskov	10-20	10-20	uændret?

Tabel 9: Tålegrænser for terrestriske naturtyper<sup>5</sup>.

Ifølge Miljøstyrelsens vejledning og Miljø- og Fødevareklagenævnets praksis skal der ved vurdering af ammoniakdeposition til natur og tålegrænser benyttes et 3-års gennemsnit for baggrundsbelastningen. Gennemsnittet af baggrundsbelastningen fra ammoniak for 2019-2021 er, for det 5,6 km x 5,6 km grid som husdyrbruget ligger i, på 15,7 kg N/ha/år jf. kortlaget "Samlet deposition af kvælstof til miljøgodkendelse (2019-2021)" i Danmarks Miljøportal. Endvidere skal husdyrbrugets beregnede totaldeposition lægges sammen med baggrundsbelastningen, når det skal vurderes, om tålegrænser er overskredet.

<sup>4</sup> <https://naturereport.miljoportal.dk/791829>

<sup>5</sup> [https://dce.au.dk/fileadmin/dce.au.dk/Udgivelser/Notater\\_2024/N2024\\_16.pdf](https://dce.au.dk/fileadmin/dce.au.dk/Udgivelser/Notater_2024/N2024_16.pdf)



## Vurdering af ammoniakdeposition til naturområder

Der ligger ingen sure overdrev, klitter, heder, højmoser eller andre mosetyper med meget lave tålegrænser i umiddelbar nærhed, som husdyrbruget bidrager med væsentlig merdeposition til. For øvrige naturtyper i nærheden, som modtager en vis deposition fra husdyrbruget (skov, sø og øvrige typer mose) overstiges den øvre tålegrænse ikke. Da Husdyrgodkendelsesbekendtgørelsens krav til total- og merdeposition af ammoniak til kategori 1, 2 og 3 natur overholdes, vurderes ammoniakdepositionen til de nærliggende naturområder ikke at kunne påvirke naturarealerne væsentligt negativt.

## 3.6 Biologisk mangfoldighed/biodiversitet (F4, F1c)

Som vi læser Husdyrgodkendelsesbekendtgørelsen, så er det den nærliggende biodiversitet, der kan forventes at blive berørt af projektet, der skal beskrives, herunder biodiversitetens relative rigdom, forekomst, kvalitet og regenereringskapacitet i området og dettes undergrund.

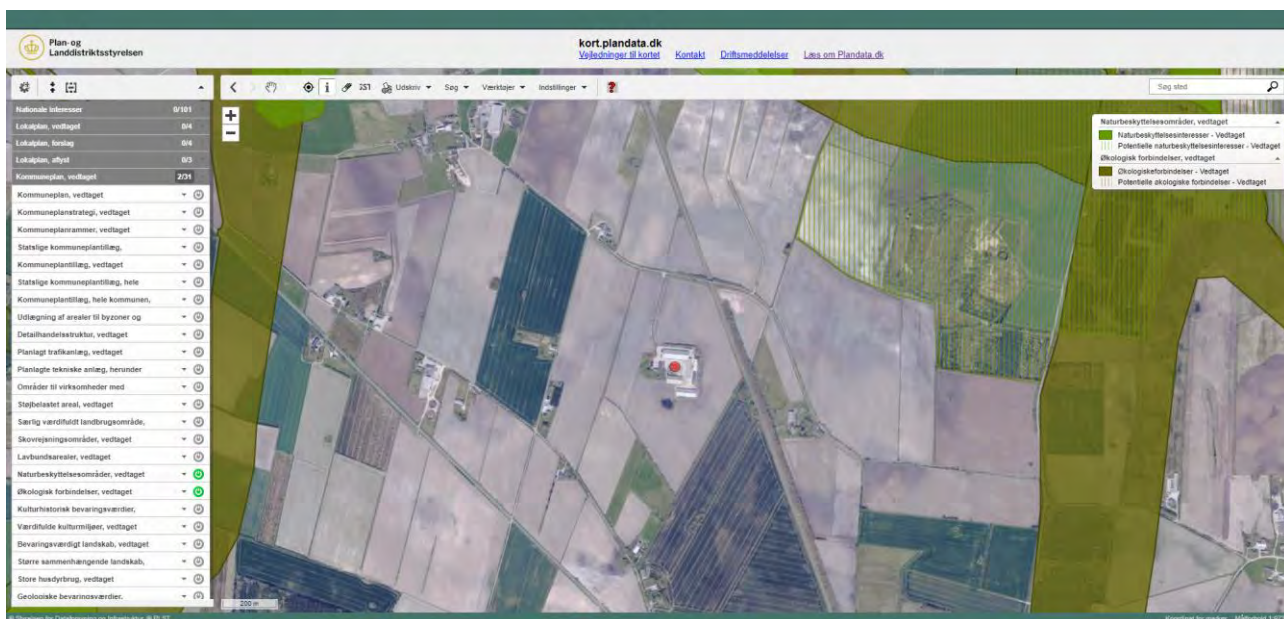
FN definerer biodiversitet som: "Mangfoldigheden af levende organismer i alle miljøer, både på land og i vand, samt de økologiske samspil, som organismerne indgår i. Biodiversitet omfatter såvel variationen indenfor og mellem arterne som mangfoldigheden af økosystemer." Med andre ord er biodiversitet alt liv på jordkloden, herunder dyr, planter, svampe, bakterier og andet levende både på land og i vand.

Et traditionelt husdyrbrug, vil kunne påvirke biodiversiteten med ammoniak, der udledes gennem luften, udslip af forurenende stoffer i form af næringsstoffer eller kemikalier, afdrift eller afstrømning af bekæmpelsesmidler anvendt i marken eller ved direkte fysisk påvirkning, fx hvis der fjernes natur, leve-, yngle- eller opholdssteder.

Påvirkningen med ammoniak på naturtyper er beskrevet i det foregående punkt. I et efterfølgende afsnit under dette punkt beskrives bilag IV-arter og eventuel påvirkning heraf.

Der nedlægges ikke naturområder eller fjernes beplantninger. Det areal, der inddrages til tilbygningen, anvendes på nuværende tidspunkt til gårdsplads og kan derfor ikke have været leve-, yngle- eller opholdssteder for bilag IV-arter.

Husdyrbruget ligger uden for områder, der er udpeget til økologiske forbindelse eller naturbeskyttelsesinteresser. De nærmeste områder med økologiske forbindelser og naturbeskyttelsesinteresser fremgår af nedenstående kortudsnit.



Figur 6: Udpegninger af økologiske forbindelser og naturbeskyttelsesinteresser fra Plandata.dk

## Bilag IV arter

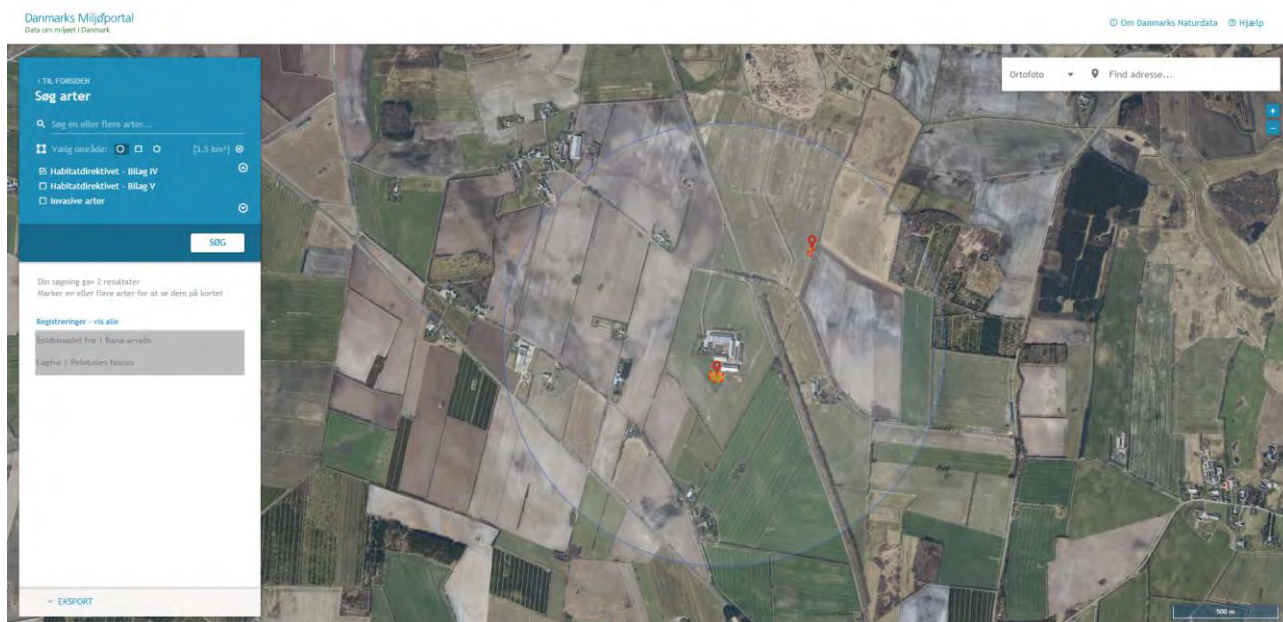
Bilag IV-arter er arter, der fremgår af bilag IV i EU's habitatdirektiv. De beskrives som strengt beskyttede arter. Det betyder, at arternes yngle- og rasteområder ikke må beskadiges eller ødelægges.

Af faglig rapport fra DMU nr. 635, Håndbog over dyrearter på habitatdirektivets bilag IV<sup>6</sup> fremgår en liste over arters udbredelse i et grid på 10 km x 10 km fordelt over hele landet. Der er desuden udgivet en videnskabelig rapport i 2013 over overvågning af arter<sup>7</sup>. Af rapporterne fremgår, at nedenstående arter kan være registreret i nærområdet til husdyrbruget.

Dansk navn:	Videnskabeligt artsnavn:
Vandflagermus	<i>Myotis daubentonii</i>
Frynseflagermus	<i>Myotis nattereri</i>
Langøret flagermus	<i>Plecotus auritus</i>
Sydflagermus	<i>Eptesicus serotinus</i>
Pipistrellflagermus	<i>Pipistrellus pipistrellus</i>
Dværgflagermus	<i>Pipistrellus pygmaeus</i>
Markfirben	<i>Lacerta agilis</i>
Stor vandsalamander	<i>Triturus cristatus</i>
Spidssnudet frø	<i>Rana arvalis</i>
Løvfrø	<i>Hyla arborea</i>

Tabel 10: Liste over potentielle bilag IV-arter i området

Ifølge kortene på Danmarks Miljøportal<sup>8</sup> er der registreret bilag IV arterne Løgrø i vandingshullet umiddelbart syd for husdyrbruget og Spidssnudet frø i en sø nordøst godt 500 m fra husdyrbruget.



Figur 7: Bilag IV-arter inden for ca. 1.000 m fra husdyrbruget (Kilde <https://naturdata.miljoportal.dk/>)

<sup>6</sup> Danmarks Miljøundersøgelser Aarhus Universitet Faglig rapport fra DMU nr. 635, 2007 Håndbog om dyrearter på habitatdirektivets bilag IV <https://www2.dmu.dk/pub/fr635.pdf>

<sup>7</sup> AARHUS UNIVERSITET DCE – NATIONALT CENTER FOR MILJØ OG ENERGI Videnskabelig rapport nr. 50 fra 2013 Overvågning af arter 2004-2011 <https://www.dmu.dk/Pub/Sr50.pdf>

<sup>8</sup> <https://naturdata.miljoportal.dk/>

De potentielle bilag IV-arter, der kan forekomme i området, er som beskrevet i tabel 10 seks flagermusarter, markfirben og tre paddearter.

Gamle bygninger og træer **kan** fungere som dagskjul og overvintringssteder for flagermus.

Markfirben findes typisk på åbne, varme, solrige lokaliteter som jernbane- og vejskråninger, sten- og jorddiger, heder, overdrev, grusgrave, strandenge, kystskrænter og sandede bakkeområder. Nærmeste sådanne område er jernbanen øst for husdyrbruget.

Flere af områdets søer og vådområder **kan** være yngle- og levesteder for padder.

### Vurdering

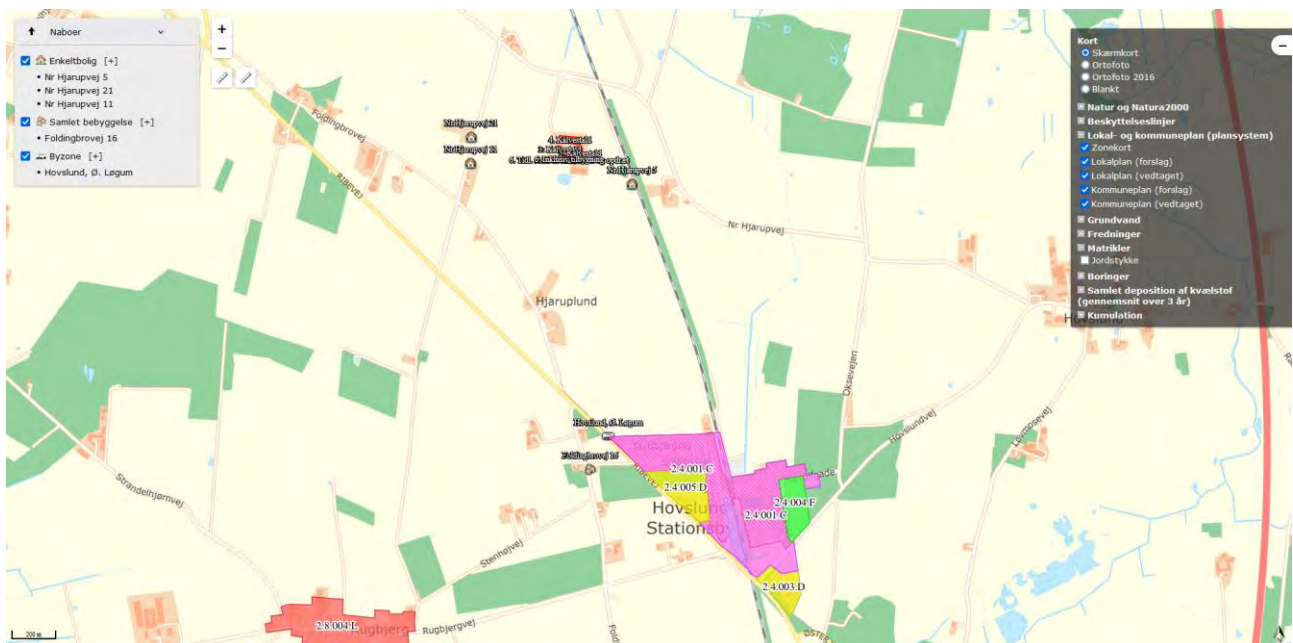
Ud fra den betragtning at en merdeposition på 1,0 kg N/ha/år ikke kan medføre en tilstandsændring af almindelige § 3 naturområder, vurderes det, at en maksimal merdepositionen på maks. 0,7 kg N/ha/år til det nærmeste naturareal ikke vil kunne udgøre en negativ påvirkning af naturområderne som yngle- og levesteder. Ammoniak er så vidt vides ikke direkte skadelig for bilag IV-arter eller for andre arter. Den umiddelbart største trussel vil være tilgroning af lysåbne arealer.

Pga. afstanden til potentielle yngle- og levesteder som fx skove og andre naturarealer, vandløb mv., samt da der ikke fjernes større eller ældre beplantninger, stenbunker, jorddiger eller gamle bygninger, som kan være mulige opholdssteder, vurderes det derfor, at husdyrbruget ikke kan påvirke bilag IV-arters eller andre arters yngle- eller levesteder negativt.

Når de generelle udbringningsregler for husdyrgødning, samt anvendelse af bekæmpelsesmidler overholdes, vurderes der ikke at kunne ske væsentlig påvirkning af biodiversiteten ved markdriften.

## 3.7 Lugtemission (B6, B4)

Nærmeste lugtberegningpunkter fremgår af nedenstående kort og tabel.








Figur 8: Nærmeste nabo, samlet bebyggelse, byzone og sommerhusområde

Der er ikke kumulation i forhold til lugt fra andre husdyrbrug i forhold til hverken nærmeste nabo, samlet bebyggelse, lokalplanlagt område med beboelse mv. eller byzone-/sommerhusområde, idet der ikke ligger husdyrbrug med en ammoniakemission på mere end 750 kg NH<sub>3</sub>-N pr. år inden for henholdsvis 100 m fra enkeltbeboelse uden landbrugspligt eller 300 m fra samlet bebyggelse, lokalplanlagt område med beboelse mv. eller byzone-/sommerhusområde. Nærmeste samlede bebyggelse er udpeget som Foldingbrovej 16. Fol-

dingbrovej 16 ligger ikke i byzone eller lokalplanlagt område, men ligger med flere end 6 andre beboelsesbygninger på hver sin ejendom uden landbrugspligt inden for 200 m. Der er ikke brugt tid på at finde og udpege nærmeste lokalplanlagte område med beboelse, da de nærmeste områder ligger meget længere væk end Foldingbrovej 16.

Beregningerne viser, at lugtgeneafstandene overholdes og at beskyttelsesniveauet for lugt dermed er overholdt (se tabel 11).

Bebyggelse	Kumulation	Model	Ukorrigeret geneafstand (m)	Korrigeret geneafstand (m)	Vægtet gennemsnitsafstand (m)	Genekriterie overholdt
 Nr Hjarupvej 11	0	FMK	126,6	126,6	483,7	Ja
 Nr Hjarupvej 21	0	FMK	126,6	126,6	480,7	Ja
 Nr Hjarupvej 5	0	FMK	126,6	126,6	338	Ja
 Foldingbrovej 16	0	NY	405,9	365,3	1529	Ja
 Hovslund, Ø. Løgum	0	NY	587,9	558,5	1380,9	Ja

#### Forklaring til samlet resultat af lugtberegning

\* Geneafstanden fra NY modellen er 0, selvom der er en faktisk lugt fra staldgruppen. Dette skyldes at lugten er for lav til at lugtspredningen kan beregnes.

**Konsekvenszone: 533 m**

**Rød:** Bemærk at geneafstanden til byzone er længere end konsekvenszonen.

**Tabel 11: Beregning af lugt geneafstand til nærmeste nabo, samlet bebyggelse og byzone mv. (etape 2)**

Lugtberegningerne viser, at alle lugtgeneafstande overholdes.

Der er ikke kendskab til, at lugt fra husdyrbrug er direkte sundhedsskadelig.

Husdyrgodkendelse.dk beregner udelukkende lugt fra stalde. Ud over lugt fra staldene, kan der være lugt fra ensilage, gyllebeholdere og møddingspladser.

### Vurdering

Lugt opfattes forskelligt af forskellige personer. Det kan derfor ikke afvises, at nogle vil finde lugtgeneafstandene utilstrækkelige, mens andre ikke føler sig generet, selv om de bor inden for lugtgeneafstandene. Lugt fra ensilagepladsen indgår ikke i lugtberegningerne. Da der er ca. 240 m fra ensilagepladsen og ca. 269 m fra nærmeste stald til nærmeste nabo (Nr Hjarupvej 5), vurderes lugt fra husdyrbruget ikke at kunne være generende for naboen eller andre naboer, der ligger længere væk.

På baggrund af ovenstående, samt at alle lugtgeneafstande overholdes, vurderes det, at husdyrbruget ikke udgør en sundhedsrisiko for omgivelserne, samt at husdyrbruget kan udvides/ændres som ansøgt uden at være til gene for naboerne.

## 3.8 Øvrige emissioner og gener (B7)

Der forekommer ingen stråling fra husdyrbrug. Der vil være emission af varme fra dyrene og gødningen. Det er ikke fundet nødvendigt at kvantificere varmeemissionen.

I de efterfølgende underpunkter beskrives potentielle gener fra støj, rystelser og vibrationer, støv, lys, skadedyr og transportere.

### 3.8.1 Støj (B7)

De største støjgener vil forekomme i forbindelse med ensilering, transportere, foder aflæsning, tømning af stalde for dybstrøelse, oppumpning fra opsamlingsbeholder, vask af stalde og maskiner samt fra dyrene. Støj kilder fremgår af bilag 1.

#### **Vurdering**

Med en afstand på mindst 240 m fra nærmeste anlæg eller vejoverkørsel på husdyrbrug til nærmeste nabo-beboelse vurderes støj, herunder lavfrekvent støj, at være af et omfang, der ikke vil kunne genere omgivelserne, samt at Miljøstyrelsens vejledende støjgrænser kan overholdes.

Det forslås, at der fastsættes vilkår for støj i overensstemmelse med Miljøstyrelsens støjvejledninger.

Vurdering af støj i forhold til transportere er beskrevet under punkt 3.8.2 og 3.8.6.

### 3.8.2 Rystelser og vibrationer (B7)

Der kan eventuelt forekomme mindre rystelser i forbindelse med transportere til og fra husdyrbruget og internt på husdyrbruget. Der sker ingen ændringer i kilderne til rystelser og vibrationer på husdyrbruget med det ansøgte, bortset fra at der kommer en ny stalddtilbygning i etape 2. Kilder kan fx være mobile maskiner.

#### **Vurdering**

De typer stationære anlæg, der benyttes på traditionelle husdyrbrug, giver ikke anledning til rystelser og vibrationer, der kan mærkes, andet end hvis man opholder sig klos op ad anlæggene.

Med en afstand på mindst 240 m fra nærmeste anlæg eller vejoverkørsel på husdyrbrug til nærmeste nabo-beboelse vurderes rystelser og vibrationer at være af et omfang, der ikke vil kunne genere omgivelserne.

Vurdering af rystelser i forhold til transportere er beskrevet under punkt 3.8.6.

### 3.8.3 Støv (B7)

Støv vil primært forekomme i forbindelse med transportere, hvor evt. jord på veje kan hvirvles op. Kørearealer og veje er primært grusbelagte. Kun brovægten og ensilagepladsen er fast befæstet. Tils mudsede offentlige veje fejes ved behov.

Foder og halm opbevares primært i laderne. Kun en mindre mængde halm vil i en kortere periode stå ude på marken, ind til først udmugning efter høst er sket.

#### **Vurdering**

Med en afstand på mindst 240 m fra nærmeste anlæg eller vejoverkørsel på husdyrbrug til nærmeste nabo-beboelse og når der rengøres veje ved behov, vurderes støv at være af et omfang, der ikke vil kunne genere omgivelserne, hverken på nuværende tidspunkt eller efter udvidelsen.

### 3.8.4 Lys (B7)

Der er lys i stalderne om morgenen fra ca. 6-8 og om aftenen fra ca. 17-22 afhængigt af tidspunktet på året. Om natten er der natsænkning på belysningen.

Der opsat belysning for begge gavlender af den store kalvestald (bygning 4), som styres af lysføler (skumringsbelysning).

## Vurdering

Med placeringen af den udvendige belysning, den etablerede beplantning, afstand til veje og naboejendomme vurderes lys ikke at kunne medføre gener for naboer eller vejtrafik.

### 3.8.5 Skadedyr (B7)

For at forhindre fluegener vandes mod fluer med et godkendt middel hver 18. dag fra ca. 20. april og resten af fluesæsonen (typisk ind til september/oktober måned afhængigt af vejret).

Ejendommen er tilmeldt kommunal rottebekæmpelse og derudover holdes der ryddeligt omkring og i bygninger. Evt. foderspild og halm m.v. fjernes dagligt, så risikoen for tilhold af rotter minimeres. Rotter bekæmpes af ejendommens kattehold samt hunden, og endvidere er der opsat uglekasser, hvor der bor slørugler, der også tager en del rotter og mus. Der er pt. ikke opsat klapfælder på husdyrbruget. Hvis der konstateres rotter, vil kommunen blive kontaktet.

## Vurdering

De beskrevne bekæmpelsestiltag vurderes at være tilstrækkelige til, at der ikke er risiko for gener fra skadedyr. Med effektiv rottebekæmpelse vil der være begrænset fare for menneskers sundhed, da overførsel af smitte med bakterier, vira og protozoer dermed begrænses mest muligt.

### 3.8.6 Transporter (B7)

Al transport i forbindelse med husdyrbruget sker via grusvejen til Nr Hjarupvej.

Herunder er opgjort skønnet antal tunge transportere i nudrift og ansøgt drift i etape 2. Selv om der bliver mulighed for at producere flere slagtekalve, skønnes antal transportere ikke at stige ret meget., da der kan medtages mere ved nogle af transporterne.

Transporttype (transportmiddel og kapacitet)	Nudrift antal/år	Etape 2 antal/år
Tilskudsfoder mv. (lastbil, maks. 30 ton)	ca. 24	ca. 24
Levering af diesel (lastbil, maks. 20 ton)	ca. 13	ca. 13
Afhentning af affald (lastbil, maks. 10 ton)	ca. 26	ca. 26
Levering af kalve (lastbil, 60-70 stk. ad gangen)	ca. 16	ca. 20
Afhentning af døde dyr (lastbil, ca. 10-15 ton)	ca. 25	ca. 25
Afhentning af ungtyre til slagtning (lastbil, ca. 35 stk. ad gangen)	ca. 45	ca. 45
Kørsel af dybstrøelse til markstak (traktor med trailer, ca. 25 ton)*	ca. 100	ca. 0**
Kørsel af dybstrøelse til biogasanlæg (lastbil, ca. 35 ton)	ca. 20	ca. 137**
Udbringning af vand fra opsamlingsbeholder (gyllevogn, kapacitet til 25 m <sup>3</sup> /læs)	ca. 22	ca. 22
Indkørsel af halm (traktor med trailer, 20 baller ad gangen)**	ca. 140	ca. 140
Diverse sækkevarer mv. (lastbil)	ca. 20	ca. 20
<b>Antal i alt</b>	ca. 451	ca. 472

Tabel 12: Skønnede antal transportere

\* En stor del af transporterne til markstak er sket uden kørsel på offentlig vej eller med kun meget kort transport på offentlig vej, da en stor del af bedriftens arealer ligger i umiddelbar tilknytning til staldanlægget.

\*\*Antal transportere ved levering af alt dybstrøelse til biogasanlæg.

Antallet af transporter er skønnede. Herudover er der kørsel med personbiler ca. 1-2 gange om dagen (medhjælper, dyrlæge, håndværkere mv.).

Størstedelen af transporterne sker indenfor normal arbejdstid (ml. kl. 7 og 18), mens der i forbindelse med høst vil kunne foregå transporter i aften- og nattetimerne.

### **Vurdering**

En forøgelse af antal transporter fra ca. 451 til ca. 472 transporter fra husdyrproduktionen vurderes at være en naturlig forøgelse af antallet af transporter med den ansøgte udvidelse. Der er taget udgangspunkt i produktion af ca. 1.500 slagtekalve i ansøgt drift, hvor nudriften ligger på ca. 1.200-1.300 slagtekalve.

Transporterne på offentlige veje vil ikke adskille sig fra øvrige tunge transporter på vejene med hensyn til støj, vibrationer, rystelser mv.

Trafik på veje reguleres af færdselsreglerne. I forhold til husdyrbrug er der i følge Miljø- og Fødevarerklagenævnets praksis kun hjemmel i Husdyrbrugloven til at stille vilkår om brug af bestemte overkørsler eller tidspunkter for ind- og udkørsel. Med husdyrbrugets beliggenhed i forhold til naboer, vurderes det ikke relevant at begrænse husdyrbrugets transporter.

## **3.9 Reststoffer, affald og naturressourcer (B8)**

Emnerne er beskrevet i efterfølgende afsnit 3.9.1-3.9.7. Husdyrgødning udbringes i overensstemmelse med gældende regler. Der sker ingen ændringer af markdriften i forbindelse med ansøgningen. Da den nye tilbygning etableres med fast, tæt bund, dimensioneret så den kan modstå påvirkningerne fra dyrene og de anvendte redskaber, sker der heller ingen negativ påvirkning af jordbund, jordarealer og vand, eller deres relative rigdom, forekomst, kvalitet eller regenereringskapacitet i området og dettes undergrund.

### **3.9.1 Døde dyr (B8)**

Døde dyr opbevares nord for "4. Kalvestald" på hævet underlag og overdækket med presenning. Stedet er afskærmet af beplantning og ikke synligt for uvedkommende. Døde dyr tilmeldes til afhentning af Daka efterfølgende hverdag. Daka genanvender døde dyr til at fremstille bl.a. biobrændstof og biodiesel.

### **Vurdering**

Pga. pladsens placering kan ingen naboer eller forbipasserende blive generet i forbindelse med opbevaring og afhentning af døde dyr.

### **3.9.2 Affald (B8)**

Herunder er oplistet husdyrbrugets affaldstyper, opbevaringssteder, transportører, modtageanlæg samt skønnede årlige affaldsmængder.

Olieskift på maskiner foretages ved serviceeftersyn på eksternt værksted. Der forventes derfor ingen affaldsfraktioner i form af spildolie og olie- brændstoffiltre. Der kommer intet oplag af bekæmpelsesmidler.

Der forventes intet medicinaffald, da der normalt kun benyttes afmålte doseringer.

Affaldstype	Opbevaringssted	Transportør	Modtageanlæg	Mængder
<b>Olie- og kemikalieaffald:</b>				
Blyakkumulatorer	Værksted	Transporterer selv	U.L. Petersen efft. Agerskov	ca. 10 stk.
Rester af bekæmpelsesmidler	Kemirum	Transporterer selv	Arwos Aabenraa	Normalt intet
Spraydåser	Papkasse i stald	Transporterer selv	Arwos Aabenraa	ca. 20 stk.
Medicinrester	Tages med af dyrlæge	Dyrlæge	Kendes ikke	Intet
Kanyler i særlig beholder	Boks i stald	Transporterer selv	Arwos Aabenraa	ca. 2 bokse
Batterier – alle typer	Stuehus	Transporterer selv	Arwos Aabenraa	ca. 20 stk.
<b>Fast affald:</b>				
Tom emballage (papir/pap)	Container	Sejer og Sønnichsen A/S	Kendes ikke	ca. 10 kg
Tom emballage (plast)	Container	Sejer og Sønnichsen A/S	Kendes ikke	ca. 50 kg
Lysstofrør	Garage	Transporterer selv	Arwos Aabenraa	ca. 25 stk.
Overdækningsplast + tomme sække af plast	Container	Sejer og Sønnichsen A/S	Kendes ikke	ca. 2 tons
Jern og metal	Ved bygning 3	U.L. Petersen efft. Agerskov	Kendes ikke	maks. 3 tons
Tomme olietromler	Værksted	Forhandler tager retur	Kendes ikke	ca. 2 stk.
Tomme medicinglas	Container	Transporterer selv	Arwos Aabenraa	ca. 40 stk.
Døde dyr	Afhentningsplads	Daka	Daka	maks. 100 stk.

Tabel 13: Affaldshåndtering og mængder

Der håndteres ikke spildolie og olie- og brændstoffiltre på ejendommen, idet alt service sker på et eksternt værksted.

### Vurdering

Det vurderes, at husdyrbruget sorterer, opbevarer og bortskaffer affald miljømæssigt forsvarligt og i overensstemmelse med Aabenraa Kommunes affaldsregulativer. Det vurderes endvidere, at der ikke vil opstå gener i forbindelse med bortskaffelse af affald.

### 3.9.3 Olie- og kemikalier (B7 og B8)

Olieråvarer og diverse kemikalier mv. opbevares i værkstedet på fast gulv uden afløb. Maksimalt opbevares op til 600 liter motor- og hydraulikolie mv. Sæbe opbevares i vaskerummet i bygning 5 (oplag på maks. 25 liter). Dieselloletanken er anmeldt til kommunen. Tanken står på ben og har påfyldningspistol med autostop.

### Vurdering

Med den beskrevne opbevaring af olie og kemikalier på husdyrbruget vurderes det, at der ikke er risiko for, at der under normale forhold kan ske udslip af sådanne stoffer. Husdyrbruget har en beredskabsplan, hvor der er instrukser for, hvordan uheld med olie og kemikalier skal håndteres.

### 3.9.4 Råvarer (B7)

Med hensyn til råvarer (foder, vand, hjælpemidler mv.) vil der ikke blive benyttet mere, end der er behov for.



Halmen opbevares i laden (bygning 8) samt evt. i udendørs overdækket stak. Der anvendes ca. 2.800 baller/år.

Ensilage opbevares dels på ensilagepladsen og dels i markstakke. Der bliver suppleret med indkøbt foder, som opbevares i foderladen. Der udarbejdes foderplaner, som følges.

Mælkepulver til småkalve opbevares i sække i bygning 5.

### **Vurdering**

Ud fra ovenstående vurderes, at der anvendes BAT med hensyn til fodring.

## **3.9.5 Energiforbrug (B8)**

Den primære energikilde er elektricitet. Der anvendes primært el til foderfremstilling (valse) og opvarmning af vand til opblanding af mælk til kalve og rengøring af mælkespande. Herudover benyttes el til arbejdsbelysning i staldene i forbindelse med fodring og udmugning og opsyn med kalvene, til natbelysning, cirkulationspumpe til vandforsyningen samt elforbrug i stuehuset. Der forventes en meget begrænset stigning i elforbruget som følge af udvidelsen.

Diesel benyttes til maskiner herunder til markdriften. Omdriftsarealet er på ansøgningstidspunktet på ca. 169 ha.

På taget af bygning 4 er der på sydsiden opsat et solcelleanlæg. Alt strømmen fra anlægget sælges pt.

Beboelsen opvarmes med jordvarmeanlæg. Staldene er uopvarmede.

Type	Forbrug i nudrift og ansøgt drift
El	ca. 65.000 kWh
Dieselolie	ca. 30.000 l

Tabel 14: Energiforbrug

Energiforbruget i produktionen er lavt, da der er tale om uopvarmede åbne stalde med naturlig ventilation i alle stalde. Der er udskiftet til LED-belysning over alt. Ved udskiftning af cirkulationspumpe vælges strømbeholdende type.

Vandrør og vandvarmer er isolerede for at undgå unødigt energiforbrug.

Der er kun mekanisk ventilation i bygning 4 (en lodret ophængt ventilator), og ventilatoren kører kun ved behov.

### **Vurdering**

Forbrug af energi kan påvirke klimaet negativt, men man kan ikke drive et moderne husdyrbrug uden at benytte energi.

Med LED-belysning og isoleret vandvarmer vurderes det, at der samlet set anvendes BAT i forhold til energi.

## **3.9.6 Vandressourcen og vandforbrug (B8)**

Husdyrbrugets bygninger og anlæg ligger inden for områder med særlige drikkevandsinteresser, nitratfølsomme indvindingsområder og indsatsområder for nitratfølsomme indvindingsområder, men uden for indvindingsoplande, områder med indsatsplaner for grundvand og sprøjtemiddelfølsomme indvindingsområder.

Der anvendes primært vand til drikkevand, vask af ny stalde, vask af maskiner samt forbrug i stuehuset. Vand kommer fra egen boring (DGU-nr. 151.1485).

Vandforbrug i tabellen herunder er skønnet ud fra nuværende forbrug:

Type	Skønnet forbrug
Drikkevand, vask i stalde mv.	ca. 8.000 m <sup>3</sup>
Rengøring af maskiner	ca. 10 m <sup>3</sup>
Vask af stalde	ca. 50 m <sup>3</sup>
Vand til stuehus	ca. 170 m <sup>3</sup>
I alt	ca. 8.230 m <sup>3</sup>

Tabel 15: Vandforbrug

Der er drikkekopper over kar i alle stalde. Drikkekopper og øvrige installationer efterses dagligt, og evt. utætheder udbedres med det samme. Rengøring foregår med højtryksrensere og koldt vand.

Det må anses for BAT at benytte højtryksrensere ved vask, at anvende vandbesparende drikkeventiler, at efterse installationer samt foretage nødvendige reparationer med det samme.

### Vurdering

Eftersom godkendelsen er til fri produktion på produktionsarealerne, bør der ikke stilles vilkår om et maksimalt vandforbrug. I stedet kan der stilles vilkår om, at vandforbruget skal opgøres årligt og fremvises ved tilsyn. Eventuelt kan der stilles vilkår om, at kommunen kan forlange drikkevandssystemet gennemgået af en fagperson, hvis der sker stigninger i vandforbruget, der ikke kan forklares med fx et øget antal dyr på husdyrbruget.

Da stalde, pumpe-sumpe, rørledninger, fortank/pumpebrønd, ensilageplads og beholder til overfladevand fra ensilageplads er og bliver udført i tætte og stabile materialer vurderes der ikke at være risiko for udsivning til grundvand eller overfladevand.

### 3.9.7 Spildevand og restvand (B8)

Der er ingen befæstede pladser ud over grusarealer, ensilagepladsen og brovægten. Alt regnvand på grusarealerne siver direkte ned eller løber højst ud på omgivende arealer. Der er ingen afløbsriste til regnvandssystem, der er ingen grøfter eller vandløb i nærheden og arealet skråner opad mod vandingshullet. Tagvand ledes dels i faskiner og falder dels direkte på jorden. Som det fremgår af ledningsplanen (bilag 2), har faskinerne forbindelse til en brønd mod nord. Brønden er ikke koblet til noget regnvandssystem. Systemet er lavet for at kunne få vand fra gårdsplads mv. væk ved ekstreme nedbørsmængder. Vandet vil ved ekstreme nedbørsmængder stige op af brønden og ledes ud på marken mod nord, hvor det siver ned igen. Der er kun tale om uforurenede regnvand samt afskyllede jordpartikler og lignende.

Det er Langelund Maskinstation, der står for sprøjtning af markerne. De benyttede marksprøjter har fuldt vaskesystem og vaskes ude i marken. Er der behov for at vaske andre maskiner, sker det med rent vand og højtryksrensere på et græsdækket areal.

Spildevand fra beboelsen ledes til et SO minirensningsanlæg og ledes vides til drænsystem mod vest. Der er intet wc i forbindelse med staldanlægget. Der sker ingen ændringer af typen eller mængderne af sanitært spildevand som følge af det ansøgte.

Vand fra ensilagepladsen og staldene ledes fortsat til en beholder øst for ensilagepladsen. Der sker ingen ændringer i udledningen af vaskevand fra stalde eller overfladevand fra ensilagepladsen, hvorfor der ikke er lavet ny kapacitetsopgørelse for opbevaringen af vaskevand mv. Flere slagtekalve på stald ændrer ikke på hyppigheden af vask og der vil kun komme en meget begrænset ekstra mængde vaskevand fra den nye tilbygning. Vandet fra beholderen udbringes med gyllevogn.

## Vurdering

Da husdyrbruget udelukkende nedsiver tagvand samt overfladevand fra kørearealer, hvor der ikke sker forurenende aktiviteter, samt afleder sanitært spildevand gennem et minirensningsanlæg med efterfølgende ned-sivning, vurderes afledningen af spildevand at være miljømæssigt forsvarlig.

## 3.10 Klima (F4, F5f)

Slagtekalveproduktionens CO<sub>2</sub>-udledning beregnes som en del af Klimakalv, som er et projekt under Danish Crown. Pt produceres kalvekød med 9,51 kg CO<sub>2</sub>-equivalenter pr. kg kød. Herunder ses skærmdump for be-regningerne fra Klimakalv:

Indberetning, forår 2024	
(Resultat låst)	
Staldsystem & gyllehåndtering	0,35
Metan fra fordøjelse	0,86
Egenproduceret foder & gylleudbringning	1,26
Indkøbte fodermidler	3,62
Indkøbte dyr	2,84
Brændstof & energi	0,48
Andet	0,09
<b>Kg. Co2e/kg. slagtevægt</b>	<b>9,51</b>

Figur 9: Skærmdump fra Klimakalv

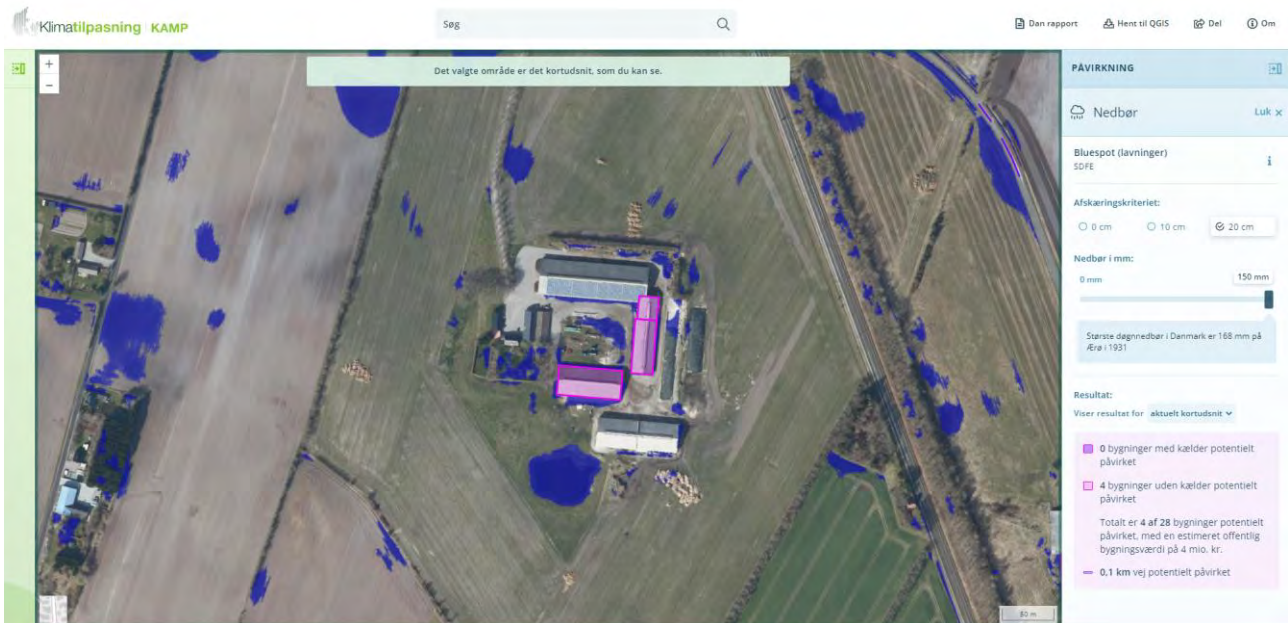
I forhold til klimaændringer er det især et ændret nedbørsmønster, der kan tænkes at påvirke husdyrbruget, da husdyrbruget ligger langt fra havet, og derfor ikke vil være direkte påvirket af f.eks. havspejlsstigninger.

Nedenfor fremgår husdyrbrugets sårbarhed i forhold til nedbør, vandstandsstigning fra vandløb og grundvandsstigning.

### Nedbør

Figur 10 herunder fremgår de områder og bygninger, der kan blive påvirket ved værst tænkelige nedbørsmængde.

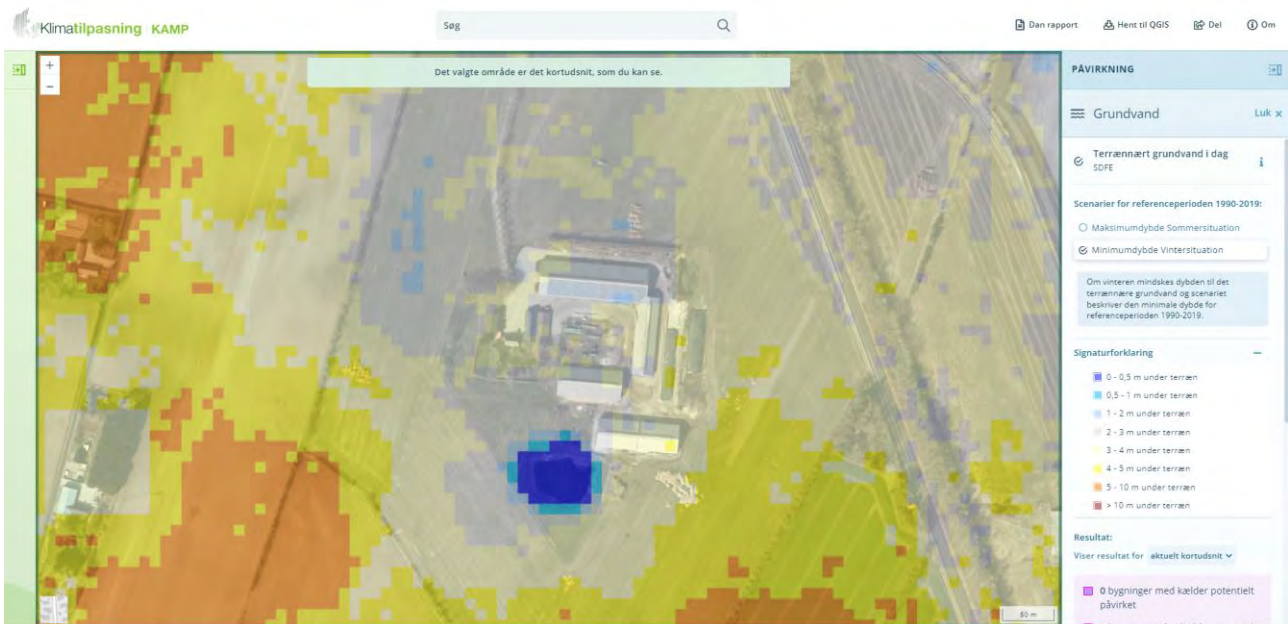
Der har ikke tidligere været problemer med oversvømmelser på husdyrbruget eller forurening som følge af store nedbørsmængder. Kapaciteten i beholderen til vaskevand mv. kontrolleres jævnligt, og vurderes forud for varslinger af megen nedbør for at undgå overløb.



Figur 10: Områder der kan blive påvirket af nedbør. Kilde: kamp.miljoportal.dk

### Grundvand

Af figur 11 fremgår det, at grundvandet omkring ejendommen står forholdsvis lavt (højde på 1-4 meter under terræn i vintersæsonen).



Figur 11: Grundvandshøjde omkring husdyrbruget om vinteren. Kilde: kamp.miljoportal.dk

### Vandløb og hav

Husdyrbruget ligger uden for et område, der påvirkes af oversvømmelser fra vandløb eller havandsstigning.

### Vurdering

Det vurderes, at husdyrbruget gennem deltagelse i Klimakalv har et redskab, som gør det mere synligt, hvor der kan sættes ind i forhold til at forbedre husdyrbrugets CO<sub>2</sub>-udledning. CO<sub>2</sub>-udledningen forventes derfor at falde i de kommende år. I forvejen er klimabelastningen reduceret betragteligt ved afgasning en stor andel af husdyrbrugets husdyrgødning i biogasanlæg.

Pga. husdyrbrugets beliggenhed ca. 52 m over havets overflade og med ca. 9 km til kysten, vurderes husdyrbruget ikke at kunne opleve negative konsekvenser pga. klimænderinger i de kommende mange år.

### 3.11 Forslag til egenkontrol (B7)

Ansøger har ingen forslag til vilkår om egenkontrol.

### 3.12 BAT-Ammoniakemission (B9)

BAT-kravet, som er den maksimalt tilladte ammoniakemission fra stalde og lagre beregnes i Husdyrgodkendelse.dk. BAT-beregningen tager afsæt i, at der allerede foreligger en miljøtilladelse, som omfatter de eksisterende stalde.

De BAT-krav, der stilles til husdyrbrug, bidrager til, at målet for fald i ammoniakemissionen i Danmark nås, og at den sundhedspåvirkning, ammoniak afstedkommer, dermed imødegås. Når ammoniakudledningen begrænses, bidrager det også til en generel bedre beskyttelse af ammoniakfølsom natur, da baggrundsbelastninger hertil begrænses.

Beregningerne i Husdyrgodkendelse.dk viser, at BAT-kravet for ammoniak overholdes. BAT-kravet er lovbestemt og sikrer, at ammoniakemissionen fra husdyrbruget er på et niveau, der svarer til, at der er valgt staldsystemer og/eller teknologier blandt de bedste tilgængelige til at begrænse ammoniakudledningen fra husdyrbruget.

Samlet BAT beregning <span>?</span> <span>i</span>			
	Stalde	Lagre	Total
Samlet BAT krav (kg NH <sub>3</sub> -N /år)	4342	0	4342
Faktisk emission (kg NH <sub>3</sub> -N /år)	4342	0	4342
Forskel (kg NH <sub>3</sub> -N /år)	-	-	0
Vejledende BAT Overholdt?	-	-	Ja

Tabel 16: Samlet BAT-beregning (etape 2)

Beregninger af progressive BAT krav opnåelig ved anvendelse af BAT for produktioner i nye stalde <span>?</span> <span>i</span>	
Ansøgningen indeholder ikke produktioner med dyretype og staldsystemer hvor BAT kravet bestemmes progressivt ud fra arealet.	

BAT krav opnåelig ved anvendelse af BAT for nye og eksisterende stalde <span>?</span> <span>i</span>				
Staldnavn	Navn på dyretype og staldsystem eller flexgruppe	Forudsætning for BAT-beregning	BAT krav ved ny stald (kg NH <sub>3</sub> -N / (m <sup>2</sup> · år))	BAT krav ved eksisterende stald (kg NH <sub>3</sub> -N / (m <sup>2</sup> · år)) <sup>c</sup>
3. Kalvestald	Alle kvæg; Dybstrøelse <sup>a</sup>	Eksisterende staldafsnit, BAT-krav fastsat i tidligere afgørelse	0,84	0,84
4. Kalvestald	Alle kvæg; Dybstrøelse <sup>a</sup>	Eksisterende staldafsnit, BAT-krav fastsat i tidligere afgørelse	0,84	0,84
4. Kalvestald	Alle kvæg; Dybstrøelse <sup>a</sup>	Nyt (inkl. renoveret) staldafsnit	0,84	0,84
5. Kalvestald	Alle kvæg; Dybstrøelse <sup>a</sup>	Eksisterende staldafsnit, BAT-krav fastsat i tidligere afgørelse	0,84	0,84
5. Kalvestald	Alle kvæg; Dybstrøelse <sup>a</sup>	Eksisterende staldafsnit, BAT-krav fastsat i tidligere afgørelse	0,84	0,84
6. Inklusiv tilbygning	Alle kvæg; Dybstrøelse <sup>a</sup>	Eksisterende staldafsnit, BAT-krav fastsat i tidligere afgørelse	0,84	0,84
6. Inklusiv tilbygning	Alle kvæg; Dybstrøelse <sup>a</sup>	Nyt (inkl. renoveret) staldafsnit	0,84	0,84

<sup>a</sup> BAT-kravet for flexgruppen fastsættes ud fra det dyretype og staldsystem med det højeste relative reduktionskrav og det dyretype og staldsystem med den højeste ammoniakemissionsfaktor.

<sup>c</sup> BAT krav ved eksisterende stald er tabelværdien for staldtypen. BAT kravet kan være lavere i den aktuelle situation, hvis der fastsættes vilkår til eksisterende stald i en tidligere godkendelse.

Tabel 17: Tabel med oplysninger om forudsætning for BAT-beregning

Som tidligere beskrevet, er de "ekstra" 1.048 m<sup>2</sup> produktionsareal i "4. Kalvestald" vist som nye.

### 3.13 Risiko for ulykker og katastrofer (F5d, E1c, F7, F8)

Husdyrbrugets daglige tiltag for at begrænse forurening og gener er beskrevet under afsnittene 3.1-3.9.

De største ulykker, der kan forekomme på husdyrbruget, der kan give anledning til en akut forurening, er udslip af olie i forbindelse med påfyldning af dieselolietanken. Der er ingen gyllebeholder på husdyrbruget, hvorfor udslip fra flydende husdyrgødning vil begrænse sig til uheld i forbindelse med markdriften, hvor en nabobedrift udbringer gylle eller afgasset biomasse på nogle af husdyrbrugets marker.

Husdyrbruget har udarbejdet en beredskabsplan, hvor der er beskrevet instrukser for forskellige scenarier. Beredskabsplanen er ophængt ved vaskerummet.

#### **Vurdering**

Skulle der ske udslip af gylle, olie eller andre kemikalier skal der være fokus på, at begrænse omfanget af en potentiel forurening. Det er derfor vigtigt, at beredskabsplanen holdes opdateret, og at der er materialer til rådighed til at suge spild op og etablere opdæmning med, så spredning af udslip kan begrænses.

På grund af husdyrbrugets beliggenhed vurderes det, at der ikke er fare for menneskers sundhed eller kulturarven pga. ulykker eller katastrofer på husdyrbruget eller forbundet med husdyrbrugets drift.

### 3.14 Overvågning

Der forslås ingen særskilte overvågningsordninger.

#### **Vurdering**

Da der som beskrevet i de foregående punkter i miljøkonsekvensrapporten ikke vurderes at kunne forekomme væsentlige skadelige virkninger på det omkringliggende miljø, når husdyrbruget indrettes og drives som beskrevet, vurderes der ikke behov for at opstille en egentlig overvågningsordning.

### 3.15 Kumulative og grænseoverskridende indvirkninger (B10, E1b, F5e)

Nærmeste husdyrbrug er et sohold på Foldingbrovej 27 samt et hobbykvæghold på Foldingbrovej 26 knap 900 meter vest for og knap 600 m syd for staldene på Nr Hjarupvej 7. På grund af afstanden mellem husdyrbrugene og typen af husdyrbrug, vurderes der ikke at kunne opstå kumulative virkninger, hverken med hensyn til lugt, støj, rystelser og vibrationer, støv, lys, skadedyr, transporter, døde dyr eller andet.

Der er knap 23 km til den dansk-tyske grænse i fugleflugt, hvorfor det vurderes, at der ingen grænseoverskridende virkninger er.

### 3.16 Alternativer løsninger og 0-alternativet

Der er ikke beregnet på alternativer for placeringen af den nye stald. Alle afstandskrav overholdes for den nye stald, og stalden etableres som en tilbygning, der ligger afskærmet af husdyrbrugets eksisterende stalde. Der sker ingen ændringer i eksisterende gulve eller kanaler eller foretages andre gennemgribende renoveringer. I staldene anvendes ingen lugt- eller ammoniakreducerende teknologier, og der er heller ikke ønske om at indføre sådanne teknologier, da dette vil medføre øgede udgifter til investering og drift, uden at der kan genereres en væsentlig merindkomst.

0-alternativet er, at husdyrbruget drives videre inden for den nuværende produktionstilladelse, som er miljøtilladelsen fra d. 9. marts 2023. Dette vil betyde, at der ikke er

### 3.17 Erhvervsmæssig nødvendighed

Ifølge Miljøstyrelsens vejledning til Husdyrgodkendelsesbekendtgørelsen skal kommunen ved opførelse af ny bebyggelse vurdere, om byggeriet er erhvervsmæssigt nødvendigt for ejendommens drift som landbrugs-ejendom. Nr Hjarup 7 er noteret som landbrug. Landbrugsejendomme er undergivet landbrugspligt.

Miljøstyrelsen skriver i deres vejledning, at det er deres vurdering, at byggeri til brug for husdyrbrug i langt de fleste tilfælde vil være erhvervsmæssigt nødvendigt, bl.a. fordi landmanden som udgangspunkt ikke har interesse i at opføre byggeri, der ikke er nødvendigt for driften af husdyrbruget, men at det er et krav, at der foretages en konkret vurdering af den erhvervsmæssige nødvendighed. Selv hvis kommunen skulle vurdere, at der ikke er tale om erhvervsmæssigt nødvendigt byggeri, betyder det ikke i sig selv, at byggeriet ikke kan godkendes. Eventuelt skal kommunen fastsætte yderligere vilkår til varetagelse af landskabshensyn, hvis det vurderes, at der er tale om byggeri af industrilignende karakter.

Som beskrevet skal der bygges begrænset nyt, og tilbygningen er allerede godkendt i forbindelse med miljø-tilladelsen fra 2023. Fuld udnyttelse af "4. Kalvestald" anses for erhvervsmæssigt nødvendigt.

### 3.18 Oplysninger om konsulenten (A4)

Ansøgningen er udarbejdet af Cand.scient. Ulla Refshammer Pallesen, LandboSyd, som har arbejdet med landbrugets miljøforhold i mere end 20 år. Først i den kommunale enhed Sønderborg Områdets Miljøcenter og senere som miljørådgiver i landboforeningen Spiras (tidligere LandboSyd).

## 4. Konklusion

Sammenfattende vurderes det, at den ansøgte tilladelse/lovliggørelse af produktionen i "4. Kalvestald" samt en mindre tilbygning samt udvidelse af det samlede produktionsareal ikke vil medføre væsentlig direkte eller indirekte påvirkning af det omgivende miljø. Aabenraa Kommune kan ved fastsættelse af normale driftsvilkår for husdyrbruget fastholde husdyrbruget på de ansøgte tiltag, samt opsætte vilkår for indgreb såfremt husdyrbruget mod forventning medfører forøgede gener for omgivelserne.

Husdyrbruget har ligget på Nr Hjarupvej 7 med de nuværende stalde og bygninger siden 2015/2016, hvor husdyrbruget sidst blev udvidet samt der blev etableret en lade (bygning 8 i BBR). Husdyrbrugets påvirkning af omgivelserne i forhold til intensitet og kompleksitet og påvirkningernes sandsynlighed er derfor kendt af omgivelserne. Med husdyrbrugets begrænsede størrelse og en afstand til nærmeste nabo på ca. 240 fra nærmeste anlæg på husdyrbruget, vil husdyrbruget ikke kunne medføre gener for omgivelserne, hvilket ansøgningen også redegør for.

Når en gang husdyrbruget ophører, vil stalde og anlæg kunne tømmes, rives ned og fjernes og arealet lægges ud som mark eller andet formål.

## 5. Bilag

Bilag 1: Oversigtskort

Bilag 2: Ledningsplan

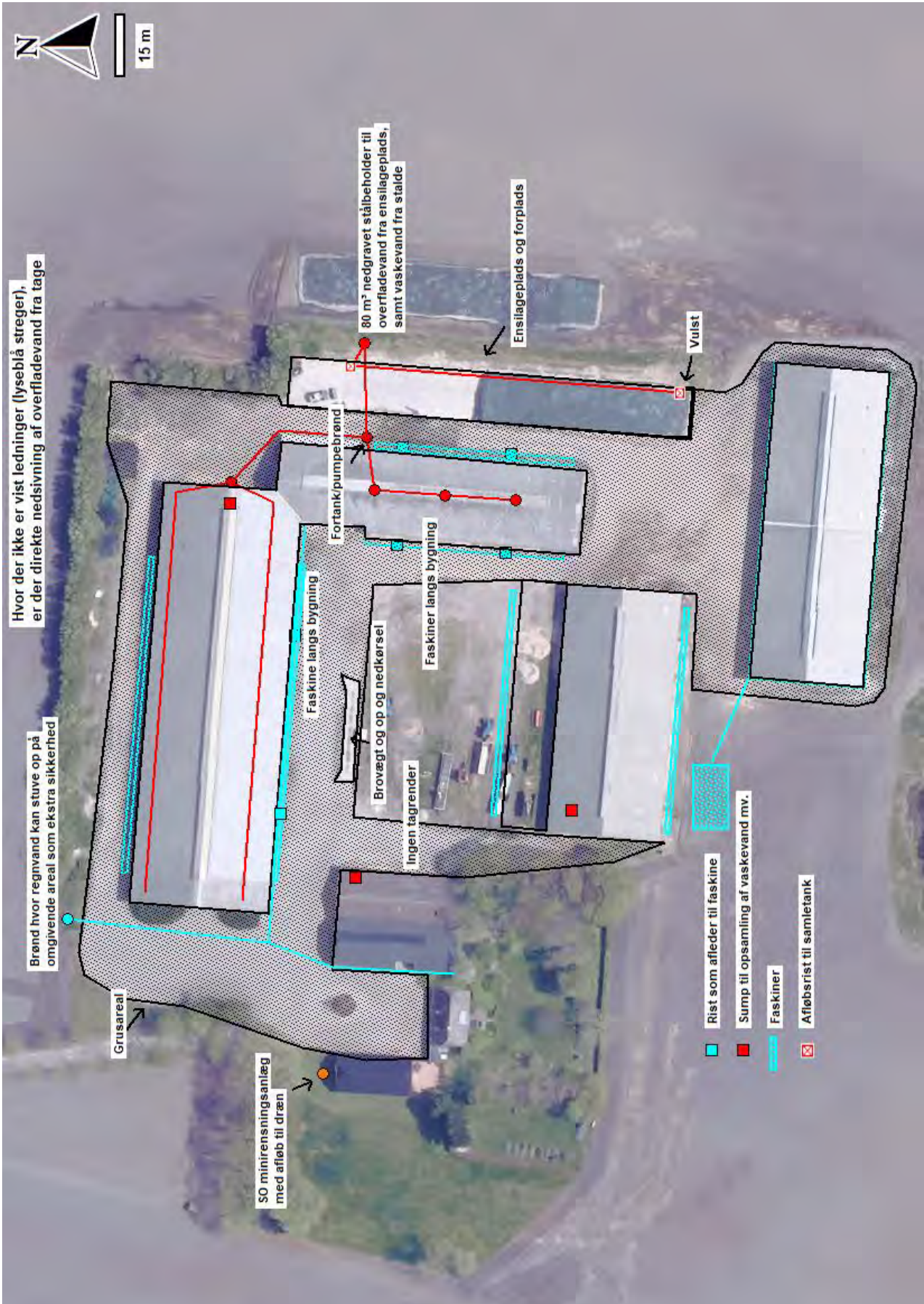
Bilag 3: Opgørelse af produktionsarealer

## Bilag 1: Oversigtskort





## Bilag 2: Ledningsplan



## Bilag 3: Opgørelse af produktionsarealer

Nr. Hjarupvej 7		Nyt	Nudrift	Ansøgt drift	Kommentarer									
CBA nummerering	Navngivning skema 245503		1280											
1	4. Kalvestald	x	717	1048	Produktionsareal som desværre ikke blev medtaget i miljøtilladelsesansøgningen ved en fejl									
2	5. Kalvestald		87		Drivgang der er inddraget til stier om sommeren									
3	6. Tidl. stald til ammekøer og opdræt		1213											
4	3. Kalvestald		178											
5	Ny tilbygning (endnu ikke realiseret)	(x)	3475	646										
	<b>Fordeling 8 års drift:</b>			5169										
	Fordeling i "6. Tidl. stald til ammekøer og opdræt"			Fordelet på 1.213 m <sup>2</sup>	Emissionsfaktor									
	Mindst 20 m <sup>2</sup> til en avlstyr		20	34	0,24									
	Mindst 8 m <sup>2</sup> til en ammeko		400	681	0,67									
	Gennemsnit 3,8 m <sup>2</sup> til en småkalv/ungdyr*		292,6	498	0,84									
			712,6	1213										
	* Da fordelingen af m <sup>2</sup> mellem småkalve og tyrekalve samt opdræt er ligegyldig og da ammoniakemissionen er den samme, er der vist 1/3 af arealet til de små under 6 mdr. og 2/3 af arealet til de store over 6 mdr. (166 m <sup>2</sup> og 332 m <sup>2</sup> )													
	Fordeling i "4. Kalvestald"													
	Her er fordelingen af m <sup>2</sup> mellem småkalve og tyrekalve også vist med 1/3 af arealet til de små under 6 mdr. og 2/3 af arealet til de store over 6 mdr. (427 m <sup>2</sup> og 853 m <sup>2</sup> )													
	Jf. normal 2022 er indgangsvægt for en ungtyr 6 mdr. til slagtning på 230 kg													