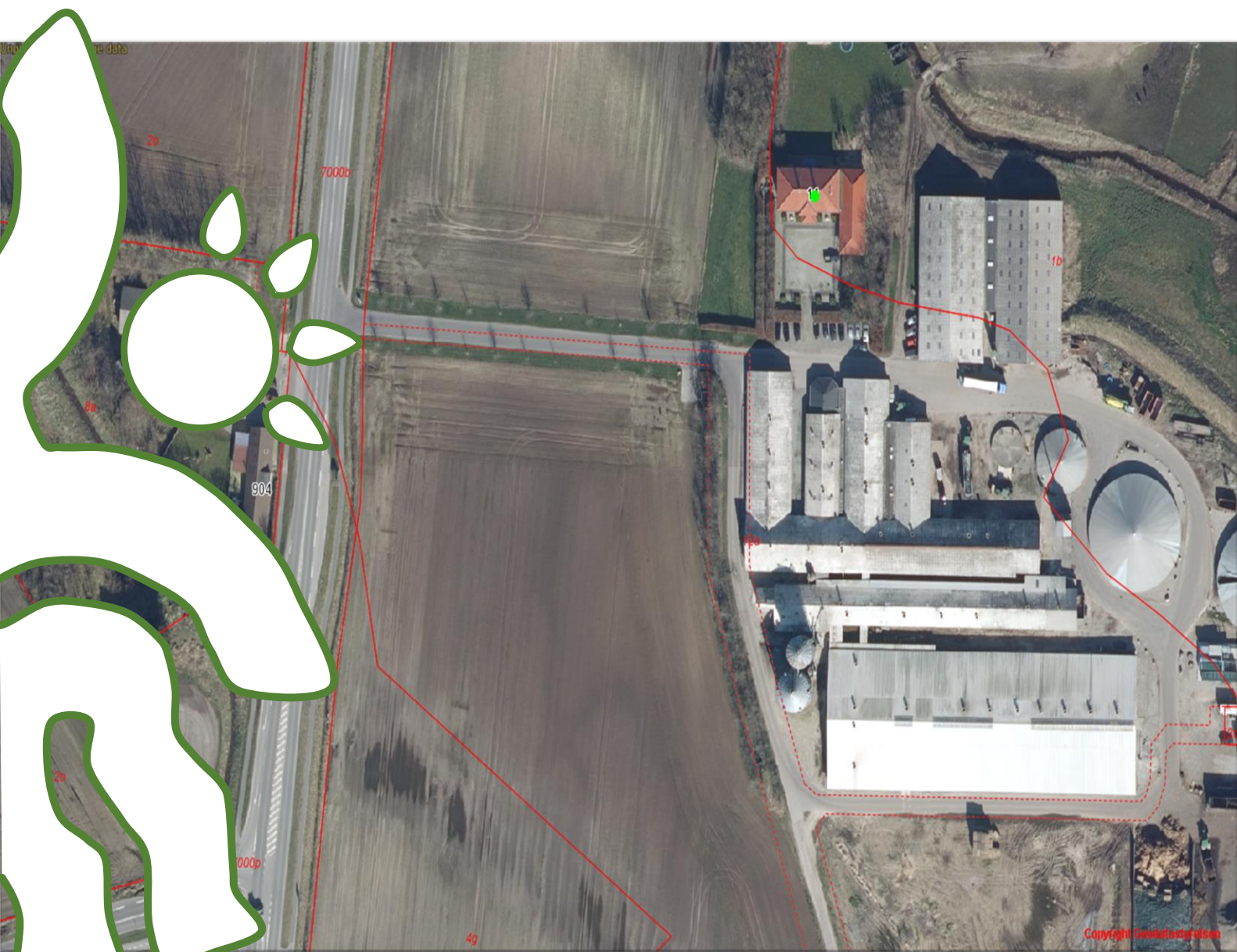


Revurdering af §12 miljøgodkendelse IE-husdyrbrug



Vrejlev Møllevej 11
9760 Vrå

Husdyrgodkendelsesloven § 41
Typen af husdyrbrug – IE-Søer
Dato for gyldighed 22. februar 2021
Journalnummer 09.17.19-K08-39-20



Indholdsfortegnelse

1	Revurderingens omfang.....	2
1.1	Resumé	2
1.2	Baggrunden for revurderingen	3
1.3	Revurderingens indhold og vurderinger	4
2	Ejendommens miljøvilkår	5
2.1	Oversigt over ejendommens vilkår	5
3	Redegørelse og vurdering vedr. BAT.....	8
3.1	BAT-niveauet og BAT for staldindretningen	8
3.2	BAT for management, samt forbrug af energi og vand.....	9
3.3	Vurdering vedr. lugt.....	10
4	Bedriftens påvirkning af natur	11
4.1	Ammoniakfordampning og naturområder	11
5	Offentlighed og klagevejledning.....	13
5.1	Sagens forløb, herunder offentlighed.....	13
5.2	Klagevejledning.....	13



1 Revurderingens omfang

1.1 Resumé

Husdyrbruget på Vrejlev Møllevej 11, 9760 Vrå har en § 12 miljøgodkendelse, meddelt den 3. februar 2017.

Den tilladte årsproduktion er på:

- 2.000 årssøer (2000 stipladser)
- 3.500 stk. smågrise 7,1 – 31,0 kg. (585 stipladser)

I alt er det svarende til 469,41 DE, beregnet efter dagældende normer.

Hjørring Kommune har revurderet husdyrbrugets miljøgodkendelsen. Kommunen meddeler afgørelse om, at husdyrbruget kan fortsætte med de gældende vilkår fastlagt i husdyrbrugets miljøgodkendelse af 3. februar 2017. Afgørelsen træffes med hjemmel i husdyrbruglovens § 39¹, jævnfør § 41.

Påbuddet om ændring af vilkår samt fastlæggelse af nye vilkår, meddeles på baggrund af den første lovbundne revurdering af IE- husdyrbrug, efter IE-direktivet². Påbuddene træder i kraft, straks ved meddelelse af afgørelsen, med mindre at andet fremgår i det enkelte påbud.

Revurderingen ændrer ikke regelgrundlaget for kontinuitetsbrud for miljøgodkendte husdyrbrug, og giver ikke tilladelse til at øge eller ændre husdyrproduktionen, og der er derfor ikke tale om nogen merpåvirkning af omgivelserne.

- Anvendelsen af den bedste, tilgængelige teknologi (BAT)
- Bedriftens totale belastning med ammoniak af værdifuld natur i nærområdet

Kommunen har vurderet at:

- der ikke er grundlag for at påbyde anvendelse af bedre teknologi end den, der i dag anvendes på bedriften.
- totalbelastningen af nærmeste Natura 2000-område (kategori 1-natur) og nærliggende særligt værdifuld natur (kategori 2-natur) ikke overstiger de gældende grænseværdier³

I afsnit 2 ses en samlet oversigt over hvilke vilkår, der fortsætter uændret, og hvilke der ophæves⁴, da de ikke længere er aktuelle eller varetages af den generelle lovgivning.

¹ [Bekendtgørelse af lov om husdyrbrug og anvendelse af gødning m.v., LBK. Nr. 520 af 1. maj 2019](#)

² [Europa-Parlamentets og Rådets Direktiv 2010/75/EU, om industrielle emissioner, 24-11-2010](#)

³ [Bekendtgørelse om godkendelse og tilladelse m.v. af husdyrbrug, BEK nr. 2256 af 29. december 2020](#)

⁴ <https://husdyrvejledning.mst.dk/helpdesk/helpdesk-svar/revurdering/revurdering-kan-vilkaar-falde-bort/>



1.2 Baggrunden for revurderingen

Miljøgodkendelse af IE-husdyrbrug skal, jævnfør husdyrbruglovens⁵ kapitel 4, regelmæssigt tages op til revurdering, og om nødvendigt ajourføres, i lyset af den teknologiske udvikling. Den første revurdering skal senest påbegyndes 8 år efter miljøgodkendelsen er meddelt, og de efterfølgende revurderinger skal senest påbegyndes hvert 10. år.

Næste revurdering for husdyrbruget skal ske senest den 22. februar 2031.

IE-husdyrbrug skal dog altid revurderes, når der er offentliggjort ny BAT-konklusion, der vedrører den væsentligste del af husdyrbrugets aktiviteter. Revurderingen skal overholde kravene, jævnfør § 39, stk. 1, i husdyrgodkendelsesbekendtgørelsen⁶, senest 4 år efter offentliggørelsen af BAT-konklusionen i EU-Tidende.

For alle IE-husdyrbrug, der revurderes efter 1. august 2017, skal der fastlægges et produktionsareal, og BAT skal beregnes efter det nye datasæt i ansøgningssystemet husdyrgodkendelse.dk, jævnfør bilag 3A i husdyrgodkendelsesbekendtgørelsen.

Det fremgår af § 41 i husdyrbrugloven, at revurderingen gennemføres ved påbud efter lovens § 39. Revurderingen skal resultere i en afgørelse, hvor vilkårene i den oprindelige godkendelse enten skærpes ved påbud eller i en afgørelse, hvor der ikke findes anledning til at skærpe.

En revurderingsafgørelse er ikke en ny godkendelsehandling. Derfor kan en revurdering ikke indebære en udvidelse eller ændring af den oprindelige godkendelse, der kan medføre forøget forurening.

Et af formålene med den regelmæssige revurdering er, at det løbende sikres, at husdyrbrugets indretning og drift fortsat er baseret på anvendelse af den bedste tilgængelige teknik (BAT). BAT skal sikre, at forureningen fra husdyrbruget til stadighed begrænses mest muligt. Der skal således stilles skærpede vilkår, hvis væsentlige ændringer i BAT skaber mulighed for betydelig nedbringelse af emissionerne, uden det medfører uforholdsmæssige store omkostninger.

Påbud ud over, hvad der følger af BAT, skal således være begrundet i en væsentlig forurening, hvor der er fremkommet nye oplysninger om forureningens skadelige virkning, der ikke kunne forudses ved godkendelsens meddelelse, eller forureningen i øvrigt går ud over det, der blev lagt til grund ved godkendelsens meddelelse.

I revurderingen skal, der redegøres for og vurderes på BAT på 5 områder:

- Staldindretning
- Fodring
- Opbevaring og behandling af husdyrgødning
- Forbrug af vand og energi
- Management, dvs. hvordan bedriften ledes og styres i forhold til miljø og natur

⁵ [Bekendtgørelse af lov om husdyrbrug og anvendelse af gødning m.v. kap 4, LBK nr 520 af 1. maj 2019](#)

⁶ [Bekendtgørelse om godkendelse og tilladelse m.v. af husdyrbrug, BEK nr. 2256 af 29. december 2020](#)



Vurderingen kan føre til, at der stilles nye krav til bedriften (vha. vilkår).

Derudover skal kommunen vurdere:

- Bedriftens totale belastning med ammoniak af værdifuld natur i nærområdet
- Om der er baggrund for at stille krav om en mindre emission af lugt fra anlægget

1.3 Revurderingens indhold og vurderinger

I afsnit 2 er de vilkår der er stillet til husdyrbruget, det være sig vilkår der er stillet tidligere eller i denne revurdering vil være beskrevet i afsnit 2. De vilkår der ikke skal være opfyldt med det samme, har en tidsfrist til opfyldelse, som er angivet i forbindelse med det enkelte vilkår. Vilkår der er af mere administrativ karakter, som fx vilkår om ophør, træder i kræft med det samme, da en tidsfrist på sådanne vilkår ikke er relevant.

Ofte vil ejer skulle dokumentere overfor kommunen, at et vilkår er opfyldt. Eventuelle krav til dokumentation er beskrevet til slut under det enkelt vilkår.

I afsnit 3 er der vurderet på BAT ud fra bedriftens staldsystem, dyretype, oplysninger fra ejer samt Hjørring Kommunes kendskab til husdyrbruget.

Naturvurderingen i afsnit 4 er foretaget ud fra beregninger af ammoniak fra husdyrbrugets stalde og lagre i Miljøstyrelsens ansøgningssystem husdyrgodkendelses.dk

Under afsnit 5 er der redegørelse for revurderings forløb. Herunder offentlighed, indkomne bemærkninger til revurdering. Klagevejledningen fremgår også under dette afsnit.



2 Ejendommens miljøvilkår

Flere af vilkårene i den eksisterende miljøgodkendelse er ikke længere relevante. F.eks. er tidligere stillet vilkår omkring fodring blevet indarbejdet i den generelle lovgivning, eller vilkår til en teknologi der ikke længere fremgår af teknologilisten. Det er derfor muligt at fjerne denne type vilkår fra miljøgodkendelsen.

Når det drejer sig om specifikke vilkår vedr. andre emner, f.eks. støj, støv e.l. og vilkåret ikke er blevet erstattet af ny generel lovgivning er det ikke muligt at fjerne disse vilkår ved en revurdering. Ønskes vilkårene herfor lempet eller fjernet, vil det kræve en ny vurdering i form af en ny godkendelse.

2.1 Oversigt over ejendommens vilkår

I oversigten er medtaget alle de vilkår, som er stillet i miljøgodkendelsen fra den 3. februar 2017. Vilkårsnummer angivet i parentes er fra godkendelsen. Det fremgår under det enkelte vilkår om det er bibeholdt, fjernet eller skærpet.

Det skal understreges, at regler i gældende love, bekendtgørelser og kommunale regulativer altid skal overholdes. Også hvis disse er eller senere bliver skrapere end vilkårene i godkendelsen eller de nye, påbudte vilkår.

Nedenstående vilkår fastholdes fra miljøgodkendelse fra den 1. december 2014.

Husdyrholdet og staldanlæg					
1. Husdyrholdet skal være sammensat og staldindretning m.v. skal være i overensstemmelse med oversigten: (MGK af 3. feb. 2017 – vilkår 3.1.1.)					
Dyrehold og staldtype	Staldafsnit nr.	Vægtgrænser	Antal Årsdyr	DE	Antal stipladser
Årsso, løbe-drægtighedsstald. Løsgående, delvis spaltegulv	Samlede Anlæg	-	2000	317,23	1.526
Årsso, farestald. Kassestier, delvis spaltegulv	Samlede Anlæg	-	2000	135,96	474
Smågrise, Toklimastald, delvis spaltegulv	Samlede Anlæg	7,1 – 31,0 kg	3.500	16,22	585
Dyreenheder i alt				469,41	
Gyllebeholdere					
2. Ved ophør af produktion på Vrejlev Møllevej 11, skal den fritliggende gyllebeholder ved Munkbakkevej 69 nedrives og fjernes, medmindre ejeren af arealet ønsker at overtage den til brug. (MGK af den 3. februar 2017 – vilkår 1.6.2)					
3. Der skal opretholdes beplantning omkring den fritliggende gyllebeholder, der skærmer for indsigt fra syd, vest og nord. Beplantningsbæltet skal bestå af min. 3 rækker og skal holdes ved lige (MGK af den 3. februar 2017 – vilkår 2.1.1)					
4. Der skal opretholdes fast overdækning i form af teltdug på alle 5 tilhørende gyllebeholdere, herunder den fritliggende gyllebeholder ved Munkholmvej/Munkbakkevej. (MGK af den 3. februar 2017 – vilkår 4.1.2)					



5. Der skal anvendes gyllevogne med påmonteret pumpe og returløb, således at spild af flydende husdyrgødning undgås. (MGK af den 3. februar 2017 – vilkår 4.1.3)
6. Der skal opretholdes en 2 m høj, cirkelformet beholderbarriere/vold på omkring 180 gr. sydvest for den fritliggende beholder. (MGK af den 3. februar 2017 – vilkår 4.1.4)
7. Gyllebeholderen ved Munkholmvej/Munkbakkevej skal gennemgå en sikkerhedskontrol (beholderkontrol) af autoriseret kontrollør mindst hvert 5. år. (MGK af den 3. februar 2017 – vilkår 4.1.5)

Støj fra anlægget og maskiner

8. Støjbelastning fra landbrugsdriften på ejendommens bygningsparcel, herunder fra stalden og gyllebeholderen, må på intet punkt - målt på nærmeste nabobeboelse med tilhørende arealer i tilknytning til boligen - overstige nedenstående værdier. De angivne værdier for støjbelastningen er de ækvivalente, korrigerede lyd niveauer i dB(A). (MGK af den 3. februar 2017 – vilkår 5.3.1)

Dag	Kl.	Reference	dB(A)
Mandag-Fredag	07-18	8 timer	55
Lørdag	07-14	8 timer	55
Lørdag	14-18	8 timer	45
Søn- og helligdage	07-18	8 timer	45
Alle dage	18-22	1 timer	45
Alle dage	22-07	0,5 timer	40
Spidsværdi	22-07	-	55

Egenkontrol og management

9. Kommunens forskrift for opbevaring af olie og kemikalier skal følges. (MGK af den 3. februar 2017 – vilkår 7.1.1)

Nogle af de nævnte vilkår kræver registreringer på bedriften og dokumentation. Når kommunen på tilsyn forlanger det, skal eventuelle afvigende værdier i gødningsregnskabet i forhold til standardværdier kunne dokumenteres ved f.eks. effektivitets-/produktionskontrol og afregninger fra slagteri eller lignende.

Den ovennævnte dokumentation skal have en sådan form, at den tydeligt kan vise, at vilkårene er overholdt – uanset driftsmæssig sammenhæng med andre produktionsanlæg, yderligere skal den nævnte dokumentation opbevares i mindst 5 år og Kommunen skal ved tilsyn og kontrol have adgang til al den nævnte dokumentation.



Vilkår der ophæves⁷ ved denne revurdering

Ophør
<p>Ved ophør af produktionen skal gyllesystemet tømmes for gylle og staldene rengøres. Gylle og fast gødning bringes ud i henhold til aktuelle regler om udspreddning. Eventuelle rester af olie og/eller kemikalier bortskaffes i henhold til gældende regulativer herfor. (MGK af den 3 februar 2017 – vilkår 1.6.1)</p> <p>Vilkåret slettes da det erstattes af §51 stk. 3 i Husdyrgodkendelsesbekendtgørelsen⁸: IE-husdyrbrug skal senest 4 uger efter driftsophør anmelde dette til kommunalbestyrelsen med et oplæg til vurdering efter § 38 k, stk. 1, i lov om forurennet jord. Vurderingen skal indeholde en risikovurdering med hensyn til menneskers sundhed og miljøet. Viser risikovurderingen, at det ikke kan afvises, at forureningen udgør en væsentlig risiko for menneskers sundhed eller miljøet, skal vurderingen tillige indeholde et oplæg til foranstaltninger, der sikrer, at forureningen ikke udgør en sådan risiko.</p>
Husdyrgødning
<p>Der skal laves skriftlig aftale med biogasanlæg om årlig modtagelsen af den producerede husdyrgødning, svarende 469 DE. Aftalen skal kunne fremvises, når kommunen forlanger det. (MGK af den 3. februar 2017 – vilkår 4.1.1)</p> <p>Ovenstående vilkår slettes da de er erstattet af den generelle lovgivning</p>
Fodring
<p>Kvælstof (N) ab dyr må højst være: 23,19 kg N for søer (MGK af den 3. februar 2017 – vilkår 3.2.1)</p> <p>Foderblandinger til søer og smågrise skal være tilsat fytase i henhold til normer for næringsstoffer, og der skal anvendes optimerede foderblandinger indenfor hver dyregruppe (fasefodring) for at opnå bedste foderudnyttelse. (MGK af den 3. februar 2017 – vilkår 3.2.2)</p> <p>Med hensyn til fosfor må foder til smågrisene maksimalt indeholde 5,2 g fosfor pr. FE og foder til søerne må maximalt indeholde 4,8 g fosfor pr. FE (MGK af den 3. februar 2017 – vilkår 3.2.3)</p> <p>Vilkårene slettes da der i Husdyrgodkendelsesbekendtgørelsen §46 er stillet krav til fodring.</p>
Beredskabsplan
<p>Der skal forefindes en opdateret beredskabsplan på husdyrbruget, som fortæller, hvornår og hvordan der skal reageres ved uheld, der kan medføre konsekvenser for det eksterne miljø. Planen skal være kendt af ejendommens ansatte og andre, der arbejder på bedriften (MGK af den 3. februar 2017 – vilkår 7.1.2)</p> <p>Vilkåret ophæves da det erstattes af §44 stk.3 i Husdyrgodkendelsesbekendtgørelsen:</p> <p>Beredskabsplanen, jf. stk. 1, skal omfatte:</p> <ol style="list-style-type: none">1) En plan over husdyrbruget med angivelse af drænsystemer og vandkilder og spildevandskilder.2) Handlingsplaner for håndtering af visse potentielle hændelser (f.eks. brande, utætte eller kollapsede gyllebeholdere, ukontrolleret afstrømning fra møddinger og olieudslip).3) Tilgængeligt udstyr til håndtering af forureningsulykker (f. eks. udstyr til tilstopning af drænrør og opdæmning af grøfter samt oliesug, absorberingsmætter eller ruller til olieudslip).

⁷ <https://husdyrvejledning.mst.dk/helpdesk/helpdesk-svar/revurdering/revurdering-kan-vilkaar-falde-bort/>

⁸ [Bekendtgørelse om godkendelse og tilladelse m.v. af husdyrbrug, BEK nr. 2256 af 29. december 2020](#)



3 Redegørelse og vurdering vedr. BAT

3.1 BAT-niveauet og BAT for staldindretningen

Hvor stor ammoniakfordampningen fra anlægget er, afhænger bl.a. af dyreart, dyregrupper, antal dyr, staldsystem samt gødningssystem. I oversigten under vilkår 1 ses, hvilke dyrearter og dyregrupper bedriften er godkendt til. Antallet af dyr og staldsystemer fremgår ligeledes. Antallet af årsdyr holder sig inden for den eksisterende miljøgodkendelses rammer.

Pga. af ændrede omregningsfaktorer for dyreenheder (DE) gennem årene, svarer godkendelsens 469,41 DE til 470,70 DE i dag.

I oversigten i vilkår 1 ses, hvilke husdyrtyper, bedriften er godkendt til. Antallet af dyr og staldsystemer fremgår ligeledes. Antallet af dyreenheder holder sig inden for den eksisterende miljøgodkendelses rammer.

Kommunens vurdering af BAT vedr. staldindretningen

Det skal bemærkes, at alle eksisterende staldafsnit og gyllebeholdere indgår i vurderingen og dermed i de nedenstående beregninger.

Som udgangspunkt finder kommunen, at BAT-niveau for ammoniakfordampning skal svare til en beregning foretaget ud fra Miljøstyrelsens vejledende emissionsgrænseværdier opnåelige ved anvendelse af bedste tilgængelige teknik (BAT).

Hjørring Kommune har via husdyrgodkendelse.dk beregnet BAT-niveauet for produktionen.

Table 1: Ejendommens BAT-niveau

Samlet BAT beregning			
	Stalde	Lagre	Total
Samlet BAT krav (kg NH ₃ -N /år)	7807	344	8151
Faktisk emission (kg NH ₃ -N /år)	7807	344	8151
Forskel (kg NH ₃ -N /år)	-	-	0
Vejledende BAT Overholdt?	-	-	Ja

BAT kravet i forhold til Miljøstyrelsens vejledende emissionsgrænseværdier opnåelige ved anvendelse af bedste tilgængelige teknik (BAT) er dermed umiddelbart overholdt. Kommunen vurderer dermed, at der ikke er behov for at stille vilkår om yderligere BAT- tiltag vedr. staldindretning frem til næste revurdering.



3.2 BAT for management, samt forbrug af energi og vand

EU-Kommissionen offentliggjorde den 21. februar 2017 BAT-konklusioner for intensivt opdræt af fjerkræ eller svin, dvs. husdyrbrug omfattet af IE-direktivet (IE-husdyrbrug)⁹. BAT-konklusionerne er implementeret i husdyrgodkendelsesbekendtgørelsen i form af generelle regler med de pågældende krav, som pr. den 21. februar 2021 gælder umiddelbart for IE-husdyrbrug.

Derudover træder disse særlige regler for IE-husdyrbrug øjeblikkelig i kraft ved meddelelse af afgørelse om revurdering af et IE-husdyrbrug og i forbindelse med meddelelse af ny miljøgodkendelse, som følge af etablering, udvidelse eller ændring af et IE-husdyrbrug.

BAT-konklusionerne omhandler overordnet set emnerne miljøledelse og godt landmandskab samt teknikker inden for ernæringsmæssig styring, effektiv energiudnyttelse, støj-, støv- og lugtmissioner, vandforbrug, emissioner fra hhv. opbevaring, forarbejdning og udbringning af husdyrgødning, emissionsmonitoring og ammoniakemission fra staldanlæg. BAT-konklusionerne er implementeret med følgende overordnet emner i Husdyrgodkendelsesbekendtgørelsen

- Generelt krav om oplæring af personale
- Generelt krav om at udarbejde og følge en plan for regelmæssig kontrol, reparation og vedligeholdelse, samt beredskab
- Generelle krav til fodringsteknikker
- Generel pligt til at anvendelse energibesparende belysning
- Generelt krav om reduktion af støvemission fra staldanlæg
- Generelt krav om årlig indberetning

Kommunens vurdering af BAT vedr. management, samt forbrug af energi og vand.

I henhold til BREF er miljøledelse, effektiv energiudnyttelse, minimering af støj-, støv- og lugtmissioner og vandforbrug, samt godt landmandskab BAT, sammenholdt med at BAT konklusionerne er implementeret i Husdyrgodkendelsesbekendtgørelsen i form af generelle regler for IE-husdyrbrug, som kontrolleres i forbindelse med regelmæssigt miljøtilsyn, samt ved årlige indberetninger, er det kommunens vurdering at bedriften lever op til BAT.

⁹ <https://mst.dk/erhverv/industri/bat-bref/liste-over-alle-bref/intensivt-opdraet-af-fjerkræ-og-svin/>



3.3 Vurdering vedr. lugt

Kommunen er i en revurdering forpligtet til at forholde sig til lugtforholdene. Omfanget af lugt hænger tæt sammen med vejrforhold, dyretype, antal dyr og staldindretning.

Miljøstyrelsen har imidlertid ikke udmeldt BAT-standardvilkår herunder BAT-emissionsgrænseværdier for lugt.

Kommunen kan i forbindelse med en revurdering give virksomheden påbud om nye og ekstra tiltag. Dette skal dog være begrundet i en væsentlig forurening, hvor der er fremkommet nye oplysninger om forureningens skadelige virkning, der ikke kunne forudses ved godkendelsens meddelelse, eller forureningen i øvrigt går ud over det, som blev lagt til grund ved godkendelsens meddelelse, jf. lovens § 40, stk.2¹⁰. Det er Hjørring Kommunes vurdering at ingen af de nævnte begrundelser er relevante i denne sag.

Endelig slår Miljøstyrelsen fast, at myndighedernes ændrede holdning til, hvor stor en påvirkning, forurening eller gene, der er acceptabel, ikke kan begrunde påbud om skærpede vilkår i forbindelse med en revurdering. De større afstandskrav, der i de senere år er indført i forbindelse med etablering eller udvidelse af husdyrbrug, er et eksempel på en sådan ændret holdning.

¹⁰ [Lov nr. 1572 af 20. december 2006 om miljøgodkendelse m.v. af husdyrbrug § 40 stk. 2, med senere ændringer.](#)



4 Bedriftens påvirkning af natur

4.1 Ammoniakfordampning og naturområder

Godkendelsesbekendtgørelsen fastlægger grænser for, hvor meget ammoniak fra et husdyrbrug, der må lande på nærliggende Natura 2000-områder (kategori 1-natur) og på nærliggende, særligt udvalgte naturområder (kategori 2-natur). Dette "totaldepositionskrav" skal husdyrbruget stilles overfor, også når der foretages en revurdering.

Kravet i forholdt til de internationalt beskyttede Natura 2000-områder (kategori 1-natur) maksimalt en total deposition af ammoniak på 0,2 – 0,7 kg N/ha/år, afhængig af antallet og størrelsen af øvrige husdyrbrug i nærområdet. Kravet i forhold til kategori 2-natur er maksimalt 1,0 kg N/ha/år.

Beregninger af bedriftens samlede fordampning af ammoniak fra stalde og lagre er foretaget automatisk i Miljøstyrelsens ansøgningssystem og er i den aktuelle sag er der valgt at se på "worst case", hvor der er beregnet ammoniakfordampningen fra hele staldens areal og ikke kun fra produktionsarealet hvor der går dyr. Det giver en større ammoniakfordampning end den faktiske. Kommunen har valgt at gøre det for ikke at skulle ud at måle bygningen op. I tilfælde af at BAT eller depositionen på natur ikke overholdes, vil der blive set på det faktiske produktionsareal.

Hvis der er stillet vilkår, om anvendelse af ammoniakreducerende tiltag eks. gyllekøling, luftfrensere, overdækning af gyllebeholdere m.m i miljøgodkendelsen, er disse tiltag taget med i beregningerne i forbindelse med denne revurdering.

De nærmeste Natura 2000-områder er Rubjerg Knude og Lønstrup Klit som begge ligger ca. 15.000 m fra bedriften. Den totale deposition af ammoniak fra anlægget i de udvalgte punkter, er af ansøgningssystemet beregnet til 0,0 kg N/ha/år. Da total depositionen er under 0,2 kg N/ha/år, er der ikke vurderet på kumulation af andre husdyrbrug, på naturarealet.

Kategori 2-natur er højmoser, lobeliesøer og heder over 10 ha samt overdrev over 2,5 ha.

I nærheden af ejendommen er der registreret kategori 2-overdrev. Den totale deposition med ammoniak på overdrevet i naturpunkterne er beregnet af ansøgningssystemet og fremgår af tabel 2 herunder.



Tabel 2: Beregnet ammoniakbelastning i udvalgte naturpunkter.

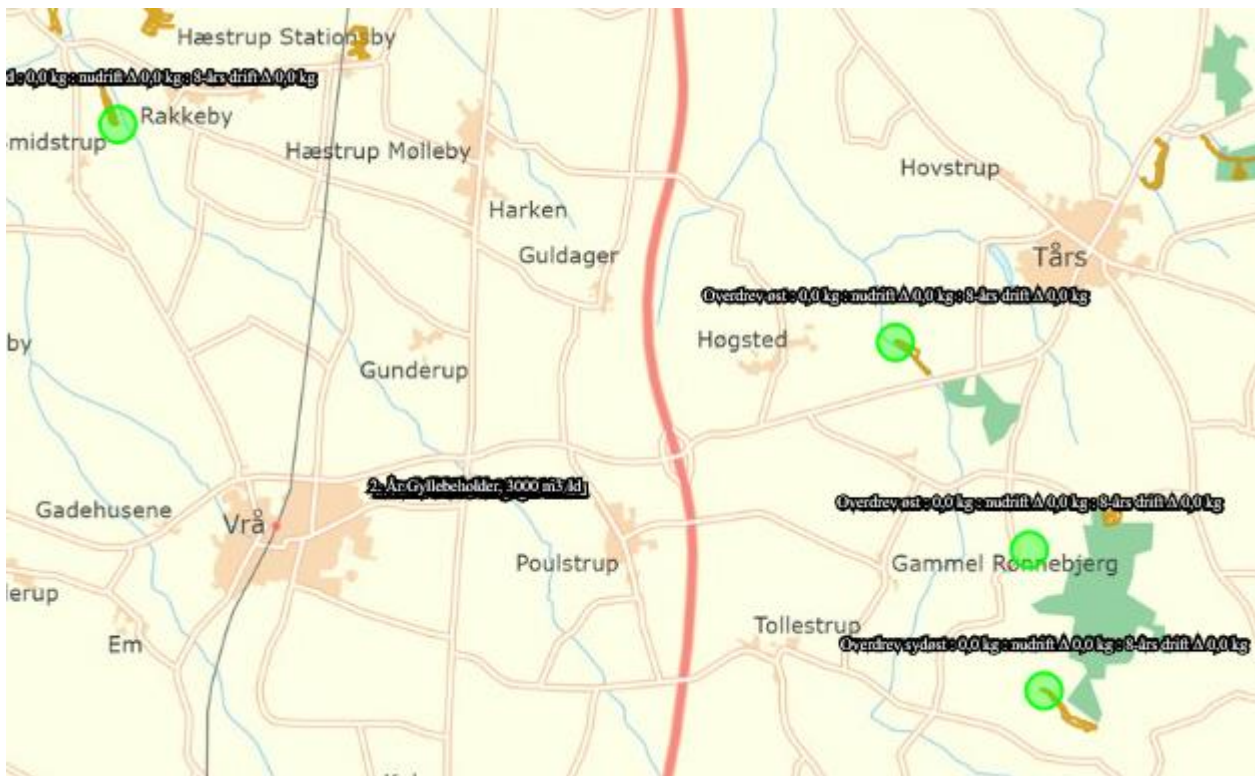
Samlet resultat af ammoniakberegninger ? i

Samlet emission: **8150,5** (kg NH₃-N/år) Meremission (8 års-drift): **8150,5** (kg NH₃-N/år) Meremission (nudrift): **7806,6** (kg NH₃-N/år)

Oversigt af naturpunkter ? i

Navn:	Kategori:	Opretter:	Kumulation:	Ruhed natur:	Merdeposition (kg N/ha/år):		Totaldeposition (kg N/ha/år):
					8-års drift	Nudrift:	
Overdrev sydøst	Kategori 2	Sagsbehandler	0	Bn	0,0	0,0	0,0
Rubjerg knude og Lønstrup Klit	Kategori 1	Sagsbehandler	0	Mk	0,0	0,0	0,0
Nymølle Plantage, Habitat natur	Kategori 1	Sagsbehandler	0	S	0,0	0,0	0,0
Overdrev nord	Kategori 2	Sagsbehandler	0	Bn	0,0	0,0	0,0
Overdrev øst	Kategori 2	Sagsbehandler	0	Bn	0,0	0,0	0,0

Oversigtskort naturpunkter kategori 2 – natur



Kommunen konkluderer derfor, at totaldepositionen af ammoniak fra anlægget ikke overstiger grænserne, hverken i forhold til kategori 1-natur eller kategori 2- natur. Der er derfor ikke behov for at stille yderligere vilkår vedr. ammoniakfordampningen fra anlægget.



5 Offentlighed og klagevejledning

5.1 Sagens forløb, herunder offentlighed

Hjørring Kommune sendte et oplæg om revurdering til ejeren den 13. oktober 2020. Kommunen annoncerede indledningen af revurderingen på hjemmesiden den 14. oktober 2020, med en frist til at komme med bemærkninger senest den 31. oktober 2020.

Udkastet til kommunens afgørelse – resultatet af revurderingen – blev den 27. januar 2021 sendt til ejer. Høringsfristen var 11. februar 2021. Der indkom ingen bemærkninger til udkastet.

Den endelige revurdering blev meddelt ejer den 22. februar 2021. Samme dag blev den endelige revurdering offentliggjort på kommunens hjemmeside og udsendt til en række interessenter der havde anmodet herom.

5.2 Klagevejledning

Ansøger selv kan klage¹¹ over denne afgørelse til Miljø- og Fødevareklagenævnet. Det samme kan enhver, der har væsentlig, individuel interesse i sagen, samt en række foreninger og organisationer m.v.

Klagen skal være modtaget senest 22. februar 2021 kl. 23.59.

Klagen skal indsendes digitalt til Hjørring kommune via Miljø- og Fødevareklagenævnets klageportal. Klageportalen findes på www.borger.dk og www.virk.dk. En klage er indgivet, når den er tilgængelig for Hjørring Kommune i klageportalen.

Nævnet skal som udgangspunkt afvise en klage, der kommer uden om Klageportalen. Miljø- og Fødevareklagenævnet opkræver et gebyr for at klage. Gebyrets størrelse kan ses på www.borger.dk og www.virk.dk.

En klage over påbud af nye eller skærpede vilkår har opsættende virkning.

Kommunens afgørelse kan også indbringes for domstolen. En retssag skal være anlagt inden seks måneder fra den dag, afgørelsen er offentliggjort.

Der er til enhver tid mulighed for aktindsigt i sagen jf. forvaltningsloven, offentlighedsloven og lov om aktindsigt i miljøoplysninger.

¹¹ Lov nr. 1572 af 20. december 2006 om miljøgodkendelse m.v. af husdyrbrug kap. 7 med senere ændringer.