

ÅRHUS AMT




Tilsyns sagen


TILLÆG TIL
MILJØGODKENDELSE

Godkendelse af anlæg til udsugning af støv fra sorterings- og genbrugshal på
I/S RENO SYD's forbrændingsanlæg.

Dato: 30. august 1999

Godkendt:


ANDERS MALTHA
RASMUSSEN
Afdelingsleder


ULLA SEERUP
Akademiingeniør

Annonceres den 8. september 1999

Klagefristen udløber den 6. oktober 1999

Retsbeskyttelsesperioden udløber den 30. august 2007

Søgsmålsfristen udløber den 8. marts 2000

Tillæg til miljøgodkendelse af listevirksomhed

i henhold til kap. 5 i lovbekendtgørelse nr. 698 af 22. september 1998

Virksomhedens navn:	I/S RENO SYD
Hovedvirksomhed:	Affaldsbehandling
Hovedaktivitet, listebetegnelse:	Affaldsforbrændingsanlæg, K9
Biaktivitet, listebetegnelse:	Behandling og oplag af affald, K2
Løbenummer:	K9-O45-8
Forbrændingsanlæggets adresse:	Norgesvej 13 8600 Skanderborg
Matr.nr.:	2 <u>by</u> , Ladegård, Skanderborg Jorder
Forbrændingsanlægget ejes og drives af:	I/S RENO SYD Norgesvej 13 8660 Skanderborg
Ejendommen ejes af:	I/S RENO SYD Norgesvej 13 8660 Skanderborg

GODKENDELSE

På grundlag af nedenstående oplysninger godkender Natur- og Miljøkontoret i Århus Amt på amtsrådets vegne anlæg til henholdsvis støvaf sugning fra ballepresse og båndtransportør i hallen samt fra rengøring med støvsugeranlæg.

Godkendelsen gives som et tillæg til virksomhedens miljøgodkendelser af 16. oktober 1998 og 26. marts 1999 og gives under forudsætning af, at såvel nedenstående vilkår som vilkår i førnævnte godkendelser overholdes.

Miljøgodkendelsen er retsbeskyttet i 8 år. I den tid kan der kun meddeles påbud eller forbud, hvis forureningen eller den skadelige virkning deraf går ud over, hvad der er lagt til grund for godkendelsen.

VILKÅR

1. Godkendelsen bortfalder, hvis driften ikke er startet inden 2 år fra godkendelsens dato.
2. Et eksemplar af godkendelsen skal til enhver tid være tilgængelig på virksomheden. Driftspersonalet skal være orienteret om godkendelsens indhold.
3. Virksomhedens bidrag til partikler under $10 \mu\text{m}$ i omgivelserne må ikke være større end, at bidraget inkl. bidrag fra forbrændingsanlægget og genbrugs- og sorteringshallen ikke overskrider følgende grænseværdi (B-værdi): $0,08 \text{ mg/m}^3$.
4. Emission af støv totalt må ikke overskride følgende:

Anlæg	Grænseværdi
Støvaf sugning, ballepresse	$0,2 \text{ mg/Nm}^3$
Rengøring, støvsuger	5 mg/Nm^3

5. Afkast fra begge anlæg skal føres mindst 7, 6 m over terræn. Luftstrømmene skal være opadrettede, og hastigheden skal være mindst 8 m/s.
6. Tilsynsmyndigheden kan bestemme, at virksomheden skal dokumentere, at grænseværdierne i vilkår 3 og 4 er overholdt.

Målingerne skal foretages som præstationsmålinger.

Der skal foretages 3 målinger fra hvert afkast af mindst 1 times varighed. Målingerne kan foretages samme dag.

Emissionsgrænserne, vilkår 4, anses for overholdt, når middelværdien af de 3 målinger overholder grænseværdien.

Immisionsgrænsen, vilkår 3, anses for overholdt, når dokumentation i form af OML-beregninger ud fra middelværdierne af de 3 målinger på hvert afkast og tilsvarende målinger på virksomhedens øvrige afkast (afkast fra forbrændingsanlæg og udsugning fra genbrugs- og sorteringshal) viser, at grænseværdien ikke overskrides.

Dokumentationen skal udføres i overensstemmelse med gældende vejledning fra Miljøstyrelsen, p.t. nr. 6/1990, Begrænsning af luftforurening fra virksomheder.

Måling skal foretages, når virksomheden er i fuld drift eller efter anden aftale med tilsynsmyndigheden.

Dokumentationen skal udføres af et målefirma, som er akkrediteret af DANAK til at udføre luftkontrolmålinger.

Måleresultater og beregninger skal straks efter, at de er modtaget, tilsendes tilsynsmyndigheden sammen med oplysninger om driftsforholdene under målingen.

Hvis vilkår 3 og 4 er overholdt, kan der kun kræves én årlig måling. Udgifterne til målinger og beregninger afholdes af virksomheden.

7. Anlæggenes bidrag til støj må ikke være større end, at I/S RENO SYD's totale eksterne støjbelastning fra Norgesvej 13 ikke overstiger gældende vilkår for støj, jf. vilkår D1 i godkendelse af 26. marts 1999.
8. For kontrol af støj gælder vilkår G1 i godkendelse af 26. marts 1999.

OPLYSNINGER I SAGEN

I/S RENO SYD har ved brev af 5. august 1999 søgt om godkendelse.

Ansøgningen omfatter anlæg til afsugning af støv fra ballepresse og bånd i sorterings- og genbrugshallen samt et støvsugeanlæg til brug ved rengøring i hallen. Udsugene forsynes med posefiltre.

Baggrunden for ansøgningen er, at det efter etablering af sorterings- og genbrugshallen har vist sig at være nødvendigt med udsugning af støv af hensyn til arbejds miljøet.

Der er oplyst følgende data for anlæggene:

Udsugningsanlæg ved ballepresse og bånd.

Kapacitet 6.000 m³/h.

Lyddæmpet afkast: Højde 2 m over tagkant, hvilket svarer til 7,6 m over terræn.

Støvindhoid, leverandørgaranti 0,2 mg/Nm³.

Støj fra ventilator: 51 dB(A) målt 1 m fra filteret, som er indbygget i lydboks.

Støvsugeanlæg til rengøring:

Kapacitet 1.000 m³/h.

Lyddæmpet afkast: Højde 2 m over tagkant, svarende til 7,6 m over terræn.

Støvindhoid, leverandørgaranti 5 mg/Nm³.

Støj fra ventilator: 51 dB(A) målt 1 m fra filteret, som er indbygget i lydboks.

Anlæggene vil kun være i drift, når der køres med ballepresse, og/eller når der støvsuges inden for tidsrummet mandag-fredag kl. 7-16.

Placering af ventilatorer, filtre og afkast fremgår af bilag 1 og 2.

UDTALELSE FRA ANDRE MYNDIGHEDER

Skanderborg Kommune har ikke haft bemærkninger til ansøgningen.

NATUR- OG MILJØKONTORETS VURDERING

Etablering af anlæggene er en nødvendighed af hensyn til arbejdsmiljøet i genbrugs- og sorteringshallen.

Anlæggene forsynes med støvfiltere, og både ventilatorer og afkast lyddæmpes.

Det vurderes, at aktiviteten kan ske uden væsentlig gene for omgivelserne, og at Miljøstyrelsens vejledende grænser for støv og støj kan overholdes.

Emissionsgrænserne for støv er fastsat svarende til leverandørgarantierne. Det er ved vejledende OML-beregninger udført af Natur- og Miljøkontoret vurderet, at disse grænser sikrer overholdelse af luftvejledningens B-værdi for støv under 10 µm ved den angivne afksthøjde.

KLAGE

Miljøgodkendelsen kan *skriftligt* påklages til Miljøstyrelsen af

- ansøgeren,
- ankeberettigede myndigheder og organisationer, samt
- enhver der har en væsentlig, individuel interesse i sagens udfald.

En eventuel klage skal fremsendes til Århus Amt, Natur- og Miljøkontoret, som videresender klagen til Miljøstyrelsen sammen med det materiale, der er anvendt ved behandlingen af sagen.

Godkendelsen vil blive annonceret i Ugebladet Skanderborg.

Klagefristen er 4 uger fra offentliggørelsen, hvilket betyder, at en klage skal være modtaget med posten eller personligt afleveret i Natur- og Miljøkontorets ekspeditionstid senest den på forsiden nævnte dato.

De vil straks få besked, hvis vi modtager en klage.

Tilsvarende vil De straks efter klagefristens udløb få besked, hvis vi ikke har modtaget nogen klager.

En klage over miljøgodkendelsen har ikke opsættende virkning på retten til at udnytte godkendelsen, medmindre Miljøstyrelsen bestemmer andet. Dette giver dog ingen begrænsninger i Miljøstyrelsens adgang til at ændre eller ophæve den påklagede godkendelse.

Udnyttelse af godkendelsen, inden en evt. klage er færdigbehandlet, kan dog kun ske, hvis de fastsatte vilkår er opfyldt.

Klagereglerne er gengivet i bilag 3.

Et evt. søgsmål skal anlægges ved domstolene inden 6 måneder fra offentliggørelsen. Søgsmålsfristen er anført på forsiden.

SAGENS AKTER

Journal. Nr. 8-76-4-745-1-99

- Arkiv nr. 36 Ansøgning fra I/S RENO SYD af 5. august 1999.
- Arkiv nr. 38 Tlf. notat af 11. august 1999.
- Arkiv nr. 39 Brev af 12. august 1999 fra I/S RENO SYD.
- Arkiv nr. 40 Udkast til miljøgodkendelse.
- Arkiv nr. 42 Brev af 20. august fra I/S RENO SYD.
- Arkiv nr. 43 Tlf. notat af 24. august 1999.

UNDERRETNING OM AFGØRELSEN

I/S RENO SYD ,
Skanderborg Kommune,
Embedslægeinstitutionen,
Arbejdstilsynet, Kreds Århus Amt,
Danmarks Naturfredningsforening.

Bilag 1

61.70
61.73
61.58
61.52

ASFALTBELÆGNING

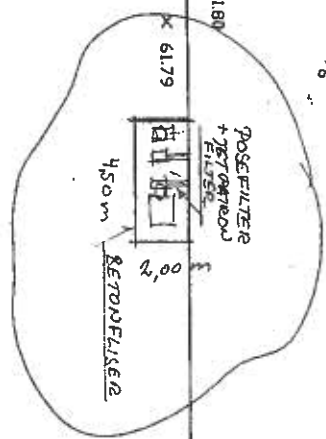
61.70

61.70

HALBYGNING

X 61.80

X 61.79



X 61.80

X 61.79

61.59

X 61.79

GULVKOTE : 61.80

61.73

X 61.79

61.60

X 61.79

61.55

X 61.79

61.50

GULVKOTE 61.80

61.54

61.79

ETAPE 1
ETAPE 2

ADMINISTRATON

X 61.79

ASFALTBELÆGNING

61.79

61.53

PARKERING FOR PERSONBILER

ASFALTBELÆGNING

X 61.79

61.75

EXIST. TRADHEGN

ER SLØFFES I BYGGEPERIODEN ØRES TRADHEGN I ENDE OMGIVELSE

J. NR. 8-76-1-245-1-59
ADRN. NR. 711

I/S RENO SYD
- Vegen til et renere miljø
Gentorugsaldelingen Skårup
Norgesvej 13, 8660 Skårup
Tlf. 86 52 52 11 - Fax 86 52 13 17



NORDFAB

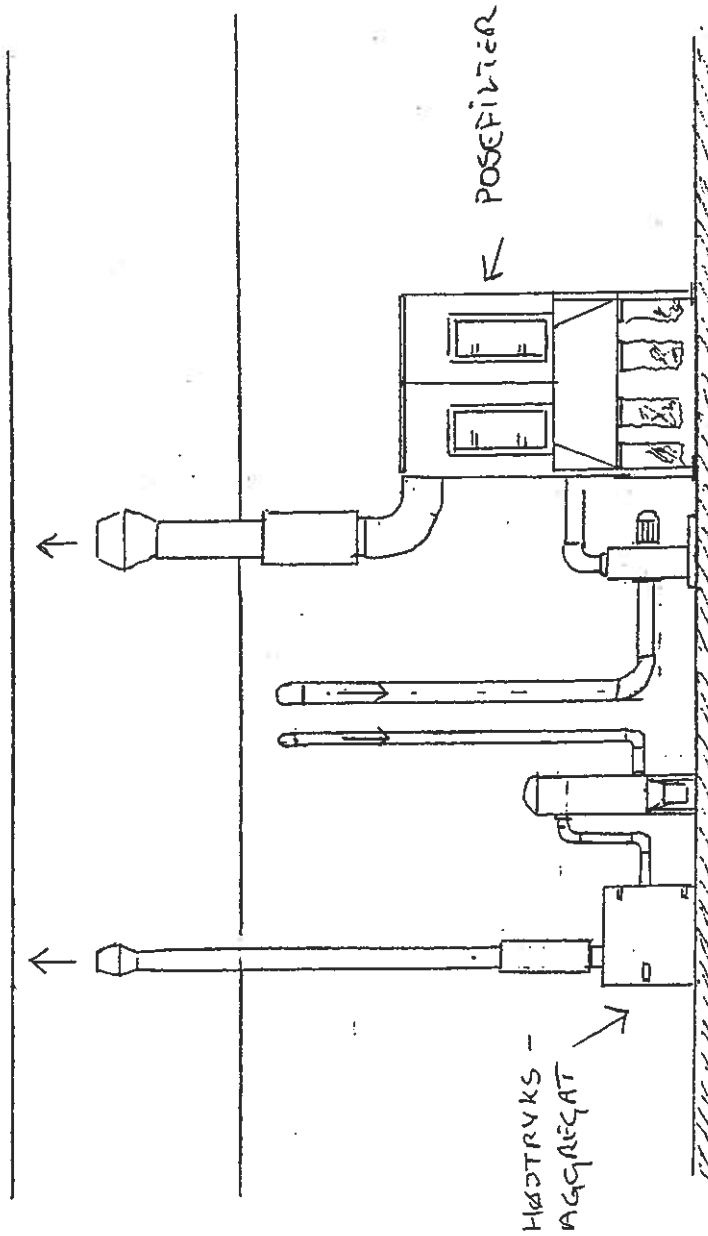
Sagsbehandler: M. LYNGBERG

Skitse Nr. 40989

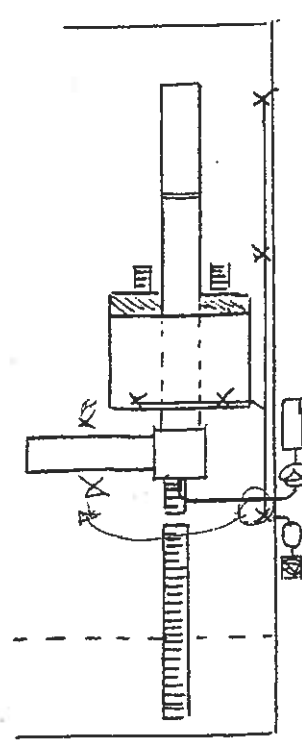
Bilag: 2

Ordre nr.: _____ Materialerekv. nr.: _____ Kunde: I/S RENO SYD

DISA
NORDFAB A/S, Afd. MIDT
Silkeborgvej 765
DK-8220 Brabrand
Tlf.: 8747 7070 · Fax 8747 7080



COMBIFAB R040 - 315 (EVT. LYDBOKS)



X : UDTAG TIL RINGEINDRINGSANLÆG

J. NR. 8-76-1-745-1-99
ARKIV NR. 36²

Lovbekendtgørelse nr. 625 af 15. juli 1997 om miljøbeskyttelse.

Klagevejledning

Uddrag af lovbekendtgørelse nr. 625 af 15. juli 1997 om miljøbeskyttelse.

“Kapitel 11, klage.

§ 91. Medmindre andet fremgår af lovens bestemmelser, jf. dog § 92, kan kommunalbestyrelsens og amtsrådets afgørelser og beslutninger efter loven eller regler, der er fastsat med hjemmel i loven, påklages til ministeren.

Stk. 2. Bestemmelserne i § 78, stk. 1, finder tilsvarende anvendelse på afgørelser i klagesager.

§ 92. Ministeren kan fastsætte regler om, at afgørelser, der enkeltvis er af mindre betydning for miljøbeskyttelsen, ikke kan påklages til anden administrativ myndighed.

§ 93. Klagefristen er 4 uger fra den dag, afgørelsen eller beslutningen er meddelt. Er afgørelsen eller beslutningen offentligt bekendtgjort, regnes klagefristen dog altid fra bekendtgørelsen.

Stk. 2. Hvis klagefristen udløber på en lørdag eller helligdag, forlænges klagefristen til den følgende hverdag.

§ 94. Klage indgives skriftligt til den myndighed, der har truffet afgørelsen. Myndigheden sender umiddelbart efter klagefristens udløb klagen til ministeren ledsaget af den påklagede afgørelse eller beslutning og det materiale, der er indgået i sagens bedømmelse.

§ 95. En klage har opsættende virkning for et påbud eller forbud, medmindre klagemyndigheden bestemmer andet, jf. dog § 78.

Stk. 2. Når der efter § 78 er truffet afgørelse om, at et påbud eller forbud skal efterkommes straks, skal påbudet eller forbudet efterkommes, medmindre klagemyndigheden bestemmer andet.

§ 96. En klage over en tilladelse, godkendelse eller dispensation har ikke opsættende virkning, medmindre ministeren bestemmer andet. Ministeren kan fastsætte regler om, at visse godkendelser og tilladelser ikke må udnyttes inden for klagefristen, og at en klage skal have opsættende virkning.

Stk. 2. Bestemmelsen i stk. 1 indebærer ingen begrænsninger i klagemyndighedens adgang til at ændre eller ophæve en påklaget tilladelse, godkendelse eller dispensation.

§ 97. En klage over en ekspropriationsbeslutning har opsættende virkning, medmindre ministeren bestemmer andet.

§ 98. Kommunalbestyrelsens og amtsrådets afgørelser kan påklages af:

- 1) afgørelsens adressat, og
- 2) enhver, der har en individuel, væsentlig interesse i sagens udfald.

Stk. 2. Kommunalbestyrelsen kan påklage amtsrådets afgørelser, og amtsrådet kan påklage kommunalbestyrelsens afgørelser.

Stk. 3. Embedslægeinstitutionen kan påklage afgørelser efter kapitel 3, 4 og 5. Embedslægeinstitutionen kan endvidere tillægges klageret i regler, der udstedes i medfør af § 16.

Stk. 4. Ministeren kan fastsætte regler om eller bestemme, at afgørelser efter loven kan påklages af bestemte myndigheder i andre lande.

§ 99. Danmarks Naturfredningsforening kan påklage amtsrådets afgørelser efter kapitel 4 og 5.

Stk. 2. Danmarks Sportsfiskerforbund og Dansk Fiskeriforening kan påklage amtsrådets afgørelser efter kapitel 4 og 5 for så vidt angår spørgsmål om forurening af vandløb, søer eller havet.

Stk. 3. Greenpeace og Danmarks Havfiskeriforening kan påklage amtsrådets afgørelser efter kapitel 4 og 5 for så vidt angår spørgsmål om forurening af havet. Ferskvandsfiskeriforeningen for Danmark kan påklage amtsrådets afgørelser efter kapitel 4 og 5 for så vidt angår spørgsmål om forurening af vandløb og søer.

Stk. 4. Arbejderbevægelsens Erhvervsråd kan påklage kommunalbestyrelsens og amtsrådets afgørelser, når væsentlige beskæftigelsesmæssige interesser er berørt.

Stk. 5. Forbrugerrådet kan påklage kommunalbestyrelsens og amtsrådets afgørelser i det omfang, de er væsentlige og principielle.

§ 100. Lokale foreninger, der har beskyttelse af miljøet som hovedformål, kan påklage afgørelser, som foreningen har ønsket underretning om, jf. § 76.

Stk. 2. Lokale afdelinger af de organisationer, der er nævnt i § 99, er ikke omfattet af bestemmelsen i stk. 1.

§ 101. Søgsmål til prøvelse af afgørelser efter loven eller de regler, der fastsættes i medfør af loven, skal være anlagt inden 6 måneder efter, at afgørelsen eller beslutningen er meddelt. Er afgørelsen eller beslutningen offentligt bekendtgjort, regnes søgsmålsfristen dog altid fra bekendtgørelsen.

Stk. 2. Spørgsmål, der kan prøves af taksationsmyndighederne, jf. kapitel 8, kan ikke indbringes for domstolene, før Overtaksationskommissionens afgørelse foreligger.

Stk. 3. Søgsmål om ekspropriation efter denne lov anlægges ved den landsret, under hvilken ejendommen er beliggende.”

LISTE OVER GODKENDELSESPLIGTIG VIRKSOMHED

- A. Fremstilling, forarbejdning, overfladebehandling af jern, stål, metal, træ og plast**
1. Jernværker, stålværker, metalværker, stålvalseværker. (a)
 2. Jernstøberier, stålstøberier, metalraffinerier, industrielle metalstøberier, metal-smelterier dog med undtagelse af guld- og sølvmedier. Udvinning af metaller af kabler m.v. (a)
 3. Galvanisering, varmforzinkning, anodisering og elektropløring.
 4. Støvfrembringende overfladebehandling, herunder slibning, sandblæsning og pulverlakering af emner af jern, stål eller metal, når det støvfrembringende indendørs produktionsareal er på 10 m² eller derover.
Overfladebehandling af emner af jern, stål og metal, herunder undervognsbehandling samt af træ eller plast med en kapacitet til forbrug af opløsningsmidler på 6 kg pr. time eller derover.
 5. Stålskibsværfter og flydedokke.
 6. Virksomheder i øvrigt med forarbejdning af jern, stål eller metaller med et hertil indrettet produktionsareal på 1.000 m² eller derover.
 7. Akkumulatorfabrikker og kabelfabrikker. (a)
 8. Elektrotekniske virksomheder for fremstilling af transformatorer eller trykte kredsløb.
- B. Forarbejdning af visse råstoffer m.v.**
1. Cementfabrikker, kalkværker, kridtværker og molerværker. (a)
 2. Cementstøberier, betonstøberier og betonblanderi med en årlig produktion på 20.000 tons eller derover.
 3. Glasværker og mineraluldsfabrikker. (a)
 4. Teglværker, som ikke er placeret ved indvindingsstedet, samt anlæg for fabrikation af klinker, glaserede rør eller kalcinering af flint.
 5. Fremstilling af bygningselementer af overvejende mineralske råmaterialer.
- C. Indvinding og behandling af mineralolie, mineralolieprodukter, asfalt og naturgas**
1. Anlæg for indvinding eller raffinering af mineralolie, herunder på de kystnære dele af søterritoriet. (a)
 2. Anlæg for indvinding, lagring, behandling eller oparbejdning af naturgas, herunder på de kystnære dele af søterritoriet. (a)
 3. Lagre af flydende gas (kulbrinter) på 100 m³ eller derover. Ikke-nedgravede oplag af mineralolieprodukter på 10.000 m³ eller derover.
 4. Asfaltfabrikker og anlæg til fremstilling af vejmaterialer med en produktionskapacitet på 10 tons i timen eller derover bortset fra kold forarbejdning af rene stenmaterialer. (a)
 5. Tagpapfabrikker (a)
 6. Tjaredestillationsanlæg. (a)
- D. Kemisk fabrikation, limfabrikation m.v.**
1. Anlæg for fremstilling af organiske eller uorganiske produkter, mellemprodukter eller kemiske stoffer og oplag af disse, hvis oplaget eller driften af anlægget skønnes at indebære risiko for væsentlig forurening i omgivelserne, herunder i forbindelse med uheld. (a)
 2. Petrokemisk industri. (a)
 3. Kunstgødningsfabrikker. (a)
- 4. Fremstilling af lægemidler. (a)**
- 5. Anlæg for fremstilling af farvestoffer, tilsetningsstoffer eller hjælpestoffer, herunder til levnedsmiddelindustrien, med en samlet årlig produktionskapacitet på 3.000 tons eller derover.**
- 6. Anlæg for fremstilling, aftapning og pakning af bekæmpelsesmidler. (a)**
- 7. Sæbefabrikker, vaskemiddelfabrikker og rengøringsmiddelfabrikker med en årlig produktionskapacitet på 5.000 tons eller derover.**
- 8. Anlæg for fremstilling af farver, lak eller lim med en årlig produktionskapacitet på 3.000 tons eller derover. (a)**
- 9. Virksomhed for presning, ekstrudering eller fiberarmring af plastvarer med kapacitet til et forbrug af færdigreageret plast på 100 kg/dag eller derover.**
- 10. Fremstilling af skumplast og andre polymere materialer, når produktionskapaciteten er 100 kg/dag eller derover. (a)**
- E. Opbejdning af vegetabiliske råvarer, foderstofproduktion og trykkerier**
1. Cellulosefabrikker, papirfabrikker og papfabrikker. (a)
 2. Træopbejdningensanstalter. (a)
 3. Rotations-, off-set-, serigrafiske trykkerier, bogtrykkerier samt trykkerier på papirvare-, kartonnage- og plastfabrikker, med kapacitet for et forbrug af opløsningsmidler på 6 kg/time eller derover.
 4. Sævværker med kapacitet for en årlig produktion af råtræ på 50.000 kubikmeter fast masse (Kfm) eller derover af nåletræ eller 10.000 Kfm eller derover af løvtræ eller med en samlet årlig kapacitet for produktion af nåle- og løvtræ på 50.000 kubikmeter fast masse (Kfm) eller derover. Anlæg for fremstilling af finerplader eller fiberplader.
 5. Gummivarefabrikker med en årlig produktionskapacitet på 1.000 tons eller derover.
 6. Tekstilblegerier og tekstilfarverier.
 7. Oliemøller og andre anlæg for raffinering eller behandling af vegetabiliske olier bortset fra margarinefabrikker. (a)
 8. Anlæg for foderstofproduktion med en kapacitet for færdigvarer på 6 tons i timen eller derover. Grønttørring og grøntpilleproduktion. (a)
 9. Møllerier.
 10. Brødfabrikker og engrosbagerier med en årlig produktionskapacitet på 5.000 tons eller derover.
 11. Bryggerier og mineralvandsfabrikker med en årlig produktionskapacitet på 150.000 hl eller derover. Maltfabrikker med en årlig produktionskapacitet på 10.000 tons eller derover.
 12. Spritfabrikker og garffabrikker. (a)
 13. Kartoffelmølsfabrikker og stivelsesfabrikker.
 14. Sukkerfabrikker. (a)
- F. Opbejdning af animalske råvarer**
1. Slagterier med årlig slagtning af 10.000 tons kreaturer og/eller svin eller 5.000 tons fjerkræ. (a)
 2. Virksomheder for fremstilling af kødkonserver eller dybfrosne kødvarer, alle med en årlig produktionskapacitet på 2.000 tons eller derover.
 3. Kødfoderfabrikker, herunder benmølsfabrikker, blodmølsfabrikker, blodplasmafabrikker og fjermølsfabrikker. (a)