

§16a-miljøgodkendelse på husdyrbruget på adressen Lybækvej 1B/Novej 31, Ringkøbing  
6. juni 2022

Returadresse  
Land, By og Kultur – Land og Vand  
Smed Sørensens Vej 1, 6950 Ringkøbing

**NATURENS  
RIGE**

Ejer af husdyrbruget på  
Lybækvej 1A  
6950 Ringkøbing

Sagsbehandler  
Berith Bressendorff  
Direkte telefon  
9974 1781  
E-post  
Berith.bressendorff@rksk.dk  
Dato  
6 juni 2022  
Sagsnummer  
21-025457

# Miljøgodkendelse

gældende for husdyrbruget på adressen  
Lybækvej 1B og Novej 31  
6950 Ringkøbing



Virksomhedens art:  
Matrikel nr.:  
Betegnelse:  
Tilsynsmyndighed:  
Kvalitetssikret af:

Svinebrug  
21a m.fl., Den sydlige Del, No  
Husdyrbrug omfattet af §16 a i husdyrbrugsloven  
Ringkøbing-Skjern Kommune  
FT

## Indholdsfortegnelse

Stamblad: .....	4
Oplysninger om husdyrbruget: .....	4
<b>Meddelelse af miljøgodkendelse .....</b>	<b>5</b>
Baggrund og kort resumé .....	5
Biaktiviteter .....	5
Afgørelsen .....	5
<b>Vilkår for miljøgodkendelsen .....</b>	<b>7</b>
Generelt .....	7
Ændringer i de eksisterende stalde .....	7
Udslusning af husdyrgødning ved slagtesvin på Novej 31 .....	7
Godkendte stalde, produktioner og miljøteknologier .....	8
Beskyttelse af jord, grundvand og overfladevand .....	9
Beskyttelse i forhold til naboer .....	10
Tilsyn, kontrol og egenkontrol .....	12
Uheld og risici .....	12
Bedst tilgængelige teknik / Renere teknologi .....	12
Ophør .....	12
<b>Formalia .....</b>	<b>13</b>
Lovgrundlag .....	13
Høring og offentliggørelse .....	13
Klagevejledning .....	14
Udnyttelse, kontinuitet og revurdering .....	15
Gennemgang af miljøkonsekvensrapport .....	17
<b>Miljøvurderingen .....</b>	<b>17</b>
Erhvervsmæssigt nødvendig for ejendommens drift som landbrugsejendom. ....	17
Beskrivelse af husdyrbruget .....	18
Lokalisering .....	24
Forbudszoner .....	24
Afstandskrav .....	24
Beskyttelseslinjer .....	25
Samlet vurdering af lokalisering .....	26
Påvirkning af landskab .....	26
Samlet vurdering af påvirkningen af landskab .....	27

Påvirkning af vilde planter og dyr.....	27
Ammoniak påvirkning af natur .....	27
Påvirkning af bilag IV-arter .....	33
Samlet vurdering af påvirkningen af vilde planter og dyr .....	34
Påvirkning af jord, grundvand og overfladevand.....	34
Samlet vurdering af påvirkningen af jord, grundvand og overfladevand.....	37
Påvirkning af naboer .....	38
Lugt .....	38
Støj og rystelser.....	46
Lys.....	48
Fluer og skadedyr.....	48
Støv.....	49
Transport.....	49
Samlet vurdering af påvirkning af nabogener.....	51
Anvendelse af BAT (bedste tilgængelige teknik).....	51
Anvendelse af bedste teknik til reduktion af ammoniakemissionen.....	52
Ophør.....	58
Alternative løsninger .....	58
0-alternativ.....	58
Egenkontrol.....	59
<b>Konklusion .....</b>	<b>59</b>
<b>Bilag 1: Bygningsoversigt.....</b>	<b>60</b>
<b>Bilag 2: Støv og støjkilder, samt plads til DAKA afhentning.....</b>	<b>61</b>
<b>Bilag 3: Afløbsplan .....</b>	<b>62</b>
<b>Bilag 4: Adresser inden for konsekvensradius.....</b>	<b>63</b>
<b>Bilag 5: Natur .....</b>	<b>64</b>

#### **Copyright**

Kortmateriale er gengivet af Ringkøbing-Skjern Kommune med tilladelse fra Kort- og matrikelstyrelsen. Copyright Kort- og matrikelstyrelsen 1992 /KD.86.1033.

Luffotos – Danmarks Digitale Ortofoto – er gengivet af Ringkøbing-Skjern Kommune med tilladelse fra Cowi. **DDO ©, Copyright COWI.**

## Stamblad:

Bedriftens ejer og driftsansvarlig	Ejer af husdyrbruget på adressen Lybækvej 1B og Novej 31 6950 Ringkøbing
Bedriftens adresse	Lybækvej 1B og Novej 31 6950 Ringkøbing
Bedriftens miljøkonsulent og ansvarlige for miljøkonsekvensrapporten.	Svinerådgivningen I/S, Heidi Birch Wentzlau Birk Centerpark 24, 7400 Herning Telefon: 30704057 E-mail: hbw@sraad.dk
Kommune	Ringkøbing-Skjern Kommune
Ejendomsnummer	7600019801
Bedriftens betegnelse	Husdyrbrug omfattet af § 16a i Bekendtgørelse af lov om miljøgodkendelse m.v. af husdyrbrug
Ansøgning nr.	224938, indsendt d. 12/11-2021, ver. 1

## Oplysninger om husdyrbruget:

### Stalde og produktioner:

Staldnavn	Staldstørrelse (m <sup>2</sup> )	Produktionsareal (m <sup>2</sup> )	Dyretype	Staldsystem
Eksisterende staldafsnit				
Farestald	1313	22	Søer, golde, og drægtige	Løsgående, dybstrøelse + fast gulv
		22	Søer, golde, og drægtige	Løsgående, delvis spaltegulv
		88*	Søer, diegivende	Kassestier, fuldspaltegulv
		704	Søer, diegivende	Kassestier, delvis spaltegulv
Løbe-/drægtighedsstald	963	58	Slagtesvin	Delvis spaltegulv, 25-49% fast gulv
		145	Søer, golde, og drægtige	Individuel opstaldning, delvis spaltegulv
		30**	Smågrise	Toklimastald, delvis spaltegulv
		493	Søer, golde, og drægtige	Løsgående, dybstrøelse + spaltegulv
Drægtighedsstald	1031	760	Søer, golde, og drægtige	Løsgående, delvis spaltegulv
Karantæne- og poltestald (Novej 31)	578	445	Slagtesvin	Drænet gulv + spalter (33%/67%)

\* I farestalden reduceres produktionsarealet fra 99 m<sup>2</sup> med slagtesvin (drænet gulv + spalter (33%/67%)) til 88 m<sup>2</sup> med søer, diegivende (kassestier, fuldspaltegulv)

\*\* I Løbe -/ drægtighedsstalden ændres 30 m<sup>2</sup> fra søer, golde, og drægtige (Individuel opstaldning, delvis spaltegulv) til smågrise (Toklimastald, delvis spaltegulv)

### Opbevaringslagre

Navn	Lagertype	Størrelse (m <sup>3</sup> )	Overfladeareal (m <sup>2</sup> )
Gyllebeholder 1, etableret 1988	Flydende	943	208
Gyllebeholder 2, etableret 1984	Flydende	755	182
Gyllebeholder 3, etableret 1994	Flydende	2000	462

# Meddelelse af miljøgodkendelse

## Baggrund og kort resumé

Ringkøbing-Skjern Kommune modtog den 12/11-2021 en ansøgning om miljøgodkendelse af husdyrbruget beliggende på adresserne Lybækvej 1B/Novej 31, 6950 Ringkøbing.

Lybækvej 1B og Novej 31 er en sammenlagt ejendom med fælles ejendomsnummer, altså ét husdyrbrug med to anlæg der har en indbyrdes afstand på ca. 100 m. Der skal således i hht. husdyrbrugsloven foretages en samlet vurdering og godkendelse af driften på de to adresser. Lybækvej 1B har skiftet adresse og er i tidligere godkendelser/afgørelser omtalt som Novej 46.

Der er ikke tidligere meddelt miljøgodkendelse til husdyrbruget på Lybækvej 1B/Novej 31, 6950 Ringkøbing i henhold til husdyrbrugsloven §16a.

### Kort resumé

Ansøgningen om miljøgodkendelse omfatter hele husdyrbruget, som består af to anlæg på henholdsvis Lybækvej 1b og Novej 31. Der godkendes en overgang til stipladsmodellen, hvor der godkendes et produktionsareal dvs. reguleringen baseres på en produktionsramme, der bliver udtrykt i m<sup>2</sup> produktionsareal i stedet for antal dyr.

## Biaktiviteter

Ingen

## Afgørelsen

Ringkøbing-Skjern Kommune meddeler hermed miljøgodkendelse af husdyrbruget på ejendommen matr. nr. 21a m.fl., Den sydlige Del, No beliggende på adresserne Lybækvej 1B/Novej 31, 6950 Ringkøbing. Afgørelsen meddeles i medfør af § 16a i Husdyrbrugsloven og på de angivne vilkår.

Miljøgodkendelsen gælder hele husdyrbruget med to anlæg og omfatter en overgang til stipladsmodellen, samt nogle få ændringer i de eksisterende stalde.

Miljøgodkendelsen gælder hele husdyrbruget og omfatter følgende produktionsarealer i eksisterende stalde:

Staldnavn	Staldstørrelse (m <sup>2</sup> )	Produktionsareal (m <sup>2</sup> )	Dyretype	Staldsystem
<b>Eksisterende staldafsnit</b>				
Farestald	1313	22	Søer, golde, og drægtige	Løsgående, dybstrøelse + fast gulv
		22	Søer, golde, og drægtige	Løsgående, delvis spaltegulv
		88*	Søer, diegivende	Kassestier, fuldspaltegulv
		704	Søer, diegivende	Kassestier, delvis spaltegulv
Løbe-/drægtighedsstald	963	58	Slagtesvin	Delvis spaltegulv, 25-49% fast gulv

		145	Søer, golde, og drægtige	Individuel opstaldning, delvis spaltegulv
		30**	Smågrise	Toklimastald, delvis spaltegulv
		493	Søer, golde, og drægtige	Løsgående, dybstrøelse + spaltegulv
Drægtighedsstald	1031	760	Søer, golde, og drægtige	Løsgående, delvis spaltegulv
Karantæne- og poltestald (Novej 31)	578	445	Slagtesvin	Drænet gulv + spalter (33%/67%)

\* I farestalden reduceres produktionsarealet fra 99 m<sup>2</sup> med slagtesvin (drænet gulv + spalter (33%/67%)) til 88 m<sup>2</sup> med søer, diegivende (kassestier, fuldspaltegulv)

\*\* I Løbe -/ drægtighedsstalden ændres 30 m<sup>2</sup> fra søer, golde, og drægtige (Individuel opstaldning, delvis spaltegulv) til smågrise (Toklimastald, delvis spaltegulv)

Afgørelse om miljøgodkendelse sker på baggrund af ansøgning skema nr. 224938, indsendt den 12/11-2021, version 1.

Afgørelsen om miljøgodkendelse af husdyrbruget på henholdsvis Lybækvej 1b og Novej 31 meddeles på baggrund af, at Ringkøbing-Skjern Kommune vurderer, at ansøger har truffet de nødvendige foranstaltninger for at forebygge og begrænse forurening ved anvendelse af bedst tilgængelige teknik, og at husdyrbruget i øvrigt kan drives på stedet, uden at påvirke omgivelserne på en måde, som er uforenelig med hensynet til naboer, landskab, natur og miljø.

Der gøres opmærksom på, at alle ændringer af eksisterende afløb som udgangspunkt skal godkendes.

Hvis der er øget areal med tagflader eller befæstede arealer hvor vandet afledes til nedsivning, skal der søges om en nedsivningstilladelse hos Ringkøbing-Skjern Kommune.

Hvis der er øget areal med tagflader eller befæstede arealer med afledning til vandløb, herunder dræn og grøfter, skal der søges om en udledningstilladelse hos Ringkøbing-Skjern Kommune.

Der gøres hermed opmærksom på, at miljøgodkendelsen ikke fritager fra krav om tilladelse, godkendelse, eller dispensation efter anden lovgivning, herunder Museumsloven. Eventuelt byggeri/ombygning må først påbegyndes, når der ligger en særskilt tilladelse til igangsættelse af byggeriet.

#### Forholdet til museumsloven

Der gøres opmærksom på, at sten og jorddiger, der er omfattet af bestemmelserne i Museumsloven §29a, ikke må beskadiges eller sløjfes uden dispensation fra Ringkøbing-Skjern Kommune.

Der foreligger særlige regler for jordbearbejdning omkring gravhøje bl.a. må der ikke foretages jordbehandling, gødes eller plantes (herunder også juletræer og lignende) inden for en afstand af 2 meter fra højens yderste kant jf. §29 f i museumsloven.

Information om diger og gravhøje kan findes på [www.miljoportal.dk](http://www.miljoportal.dk).

*Vi anmoder om, at Ringkøbing-Skjern Kommune bliver orienteret, såfremt der sker ændringer i ejerforhold eller af driftsansvarlig.*

# Vilkår for miljøgodkendelsen

Konkrete bestemmelser i lovgivningen, som er generelt gældende for landbrug, er som hovedregel, ikke nævnt i denne miljøgodkendelse. Miljøgodkendelsen meddeles på de nedenstående vilkår.

## Generelt

- 1) Husdyrbruget skal placeres, indrettes og drives i overensstemmelse med de oplysninger, der fremgår af ansøgningen og med de eventuelle ændringer, der fremgår af miljøgodkendelsen.
- 2) Godkendelsen skal være udnyttet inden 6 år fra afgørelsen er meddelt. Hvis godkendelsen kun bliver delvist udnyttet bortfalder den del der ikke er udnyttet.
- 3) Udnyttelse anses for, at foreligge når byggeriet faktisk er afsluttet eller ved konstatering af, at det der er truffet afgørelse om, faktisk er gennemført. Se i øvrigt afsnit om udnyttelse, kontinuitet og revurdering i Formalia.
- 4) De vilkår, der vedrører driften, skal være kendt af de ansatte, der er beskæftiget med den pågældende del af driften.
- 5) Drifts-, indretnings-, eller bygningsmæssige ændringer, skal anmeldes til kommunen inden de påbegyndes. Kommunen vurderer, om de aktuelle planer for ændring/udvidelse/renovering kan ske indenfor rammerne af denne miljøgodkendelse.

## Ændringer i de eksisterende stalde

- 6) I farestalden må produktionsarealet reduceres fra 99 m<sup>2</sup> med slagtesvin (drænet gulv + spalter (33%/67%)) til 88 m<sup>2</sup> med søer, diegivende (kassestier, fuldspaltegulv).
- 7) I Løbe -/ drægtighedsstalden må 30 m<sup>2</sup> produktionsareal ændres fra søer, golde, og drægtige (Individuel opstaldning, delvis spaltegulv) til smågrise (Toklimastald, delvis spaltegulv)
- 8) Den eksisterende slørende beplantning omkring de to anlæg på henholdsvis Lybækvej 1b og Novej 31 skal bevares og beplantningen skal vedligeholdes.

## Udslusning af husdyrgødning ved slagtesvin på Novej 31

- 9) I slagtesvinestalden (Karantæne- og poltestald) på Novej 31 skal husdyrgødningen udsluses hver 14. dag, mens slagtesvinene er små, dvs. de første 6 uger i den pågældende stald. Derefter skal husdyrgødningen udsluses hver 7. dag indtil slagtesvinene sendes til slagtning. Dette skal kunne dokumenteres ved en logbog eller lignende ved tilsyn.

## Godkendte stalde, produktioner og miljøteknologier

10) Dyreholdet på ejendommen må etableres i de med rødt markerede stalde på kort nedenfor.



11) I stalde med dyrehold skal dyretype og staldkategori på arealer der anvendes til produktion være i overensstemmelse med oversigten nedenfor.

Staldnavn	Staldstørrelse (m <sup>2</sup> )	Produktionsareal (m <sup>2</sup> )	Dyretype	Staldsystem
Eksisterende staldafsnit				
Farestald	1313	22	Søer, golve, og drægtige	Løsgående, dybstrøelse + fast gulv
		22	Søer, golve, og drægtige	Løsgående, delvis spaltegulv
		88	Søer, diegivende	Kassestier, fuldspaltegulv
		704	Søer, diegivende	Kassestier, delvis spaltegulv
Løbe-/ drægtighedsstald	963	58	Slagtesvin	Delvis spaltegulv, 25-49% fast gulv
		145	Søer, golve, og drægtige	Individuel opstaldning, delvis spaltegulv
		30	Smågrise	Toklimastald, delvis spaltegulv



		493	Søer, golde, og drægtige	Løsgående, dybstrøelse + spaltegulv
Drægtighedsstald	1031	760	Søer, golde, og drægtige	Løsgående, delvis spaltegulv
Karantæne- og poltestald (Novej 31)	578	445	Slagtesvin	Drænet gulv + spalter (33%/67%)

## Beskyttelse af jord, grundvand og overfladevand

- 12) Der skal til beskyttelse af jord, grundvand og overfladevand træffes foranstaltninger som anført i tabellen nedenfor.

Vask af maskiner	Vask af landbrugsmaskiner og redskaber skal ske på fast vaskeplads med bortledning af vaskevandet til opsamlingsbeholder. Alternativt kan vask af landbrugsmaskiner ske på udbringningsarealerne.
Rengøring af arealer	Affald, foderrester, gødningspild mv. skal fjernes fra befæstede arealer, som har afledning af overfladevand til nedsivning eller recipient.
Vedligeholdelse af anlæg	Afløb, beholdere, pumper og andet, som anvendes til afledning af spildevand, restvand og saftafløb, skal altid være i driftsklar stand. Ændret håndtering af spildevand, restvand og saftafløb skal anmeldes til kommunen.
Håndtering af gylle	Håndtering af gylle skal foregå under opsyn og eventuelt spild skal straks opsamles. Påfyldning af gyllevogne skal ske med vognmonteret pumpe, der har returløb til tanken eller på fast plads med afløb til opsamlingsbeholder.
Opbevaringsanlæg generelt	Opbevaringskapaciteten skal være mindst 9 mdr.
Kompost- og ensilageopbevaring	Ved etablering af kompost i markstakke skal tidspunkt og placering noteres på et kortbilag i driftsjournalen.
Oplag af olie og medicin	Eventuelt spild af olie skal straks opsamles af velegnet absorptionsmateriale – eks. kattegrus. Spildolie skal opbevares på en sådan måde, at der ikke opstår risiko for forurening.

	Medicin skal opbevares forsvarligt og utilgængeligt for uvedkommende.
Affald	Affald skal opbevares og bortskaffes, efter kommunens til enhver tid gældende affaldsregulativ.

### Beskyttelse i forhold til naboer

- 13) Der skal til beskyttelse imod væsentlige naboer træffes foranstaltninger, som anført i tabellen nedenfor.

Fluer og skadedyr	Der skal på ejendommen foretages effektiv fluebekæmpelse - som minimum i overensstemmelse med de nyeste retningslinjer fra Aarhus Universitet, Institut for Agroøkologi.  Opbevaring af foder skal ske på en sådan måde, at der ikke opstår risiko for tilhold af skadedyr (rotter m.v.). På forlangende skal indgås kontrakt med autoriseret rottebekæmpelsesfirma.			
Lugt	Der skal til stadighed opretholdes en god staldhygiejne, herunder renholdelse og tørhed på den faste del af staldgulvet, renholdelse for at hindre støv- og smudsbelægninger i stalden samt renholdelse af fodringssystem m.v.			
Støj	Husdyrbrugets bidrag til støjbelastningen i omgivelserne må ikke overstige nedenstående værdier, målt ved nabobeboelser, eller deres opholdsarealer.			
	Dag	Tidsrum	db(A)	Midlingstid
	Mandag - fredag	07.00 - 18.00	55	8 timer
	Mandag - fredag	18.00 - 22.00	45	1 time
	Lørdag	07.00 - 14.00	55	7 timer
	Lørdag	14.00 - 18.00	45	4 timer
	Lørdag	18.00 - 22.00	45	1 time
	Søn- og helligdag	07.00 - 22.00	45	1 time
Alle dage	22.00 - 07.00	40	½ time	
Lavfrekvent støj,	Nedenstående grænser er for lavfrekvent støj og infralyd (dB re 20 µPa), målt indendørs. Støjgrænserne gælder for ækvivalentniveauet over et tidsrum på 10 minutter, hvor støjen er kraftigst. Grænserne er gældende for impulsagtig lavfrekvent støj og infralyd. For støj/lydgrænser hvor der ingen impulser forekommer, skal der lægges 5 dB til nedenstående skema.			
	Anvendelse	Tidsrum	A-vægtet lydtryksniveau (10-160 Hz), dB	
	Beboelsesrum	Aften/nat kl. 18.00-07.00	15	
		Dag kl. 07.00-18.00	20	
Kontorer, undervisnings- og	Hele døgnet	25		

	andre støjfølsomme rum		
	Øvrige rum	Hele døgnet	30
	Måling for lavfrekvent støj skal følge anvisningerne i afsnit 3.4 i Miljøstyrelsens Orientering nr. 9 af 1997 "Lavfrekvent støj, infralyd og Vibrationer i eksternt miljø"		
Vibrationer	Nedenstående grænser er for vibrationer, dB re $10^{-6}$ m/s. Vibrationsgrænserne gælder for det maksimale KB-vægtede accelerationsniveau med tidsvægtning Slow.		
	Anvendelse	Tidsrum	Vægtet acc. niv, $L_{aw}$ i dB
	Boliger i boligområder	Hele døgnet.	75
	Boliger i blandet bolig/erhvervsområde	Aften/nat kl. 18.00-07.00 Dag kl. 07.00-18.00	75 80
	Institutioner	Hele døgnet	75
	Erhvervsbebyggelse	Hele døgnet	85
	Ved måling til dokumentation for overholdelse af vibrationsgrænserne, skal anvisningerne i afsnit 4.3 i Miljøstyrelsens Orientering nr. 9 af 1997 "Lavfrekvent støj, infralyd og vibrationer i eksternt miljø" anvendes.		
Kontrol og målinger for støj/vibrationer	<p>Husdyrbruget skal for egen regning dokumentere, at støj- og vibrationsvilkår overholdes, hvis tilsynsmyndigheden finder det påkrævet. Kravet om dokumentation af støjforholdene kan højst fremsættes en gang årligt medmindre den seneste kontrol viser, at vilkårene ikke er overholdte.</p> <p>Måle- og beregningpunkter fastsættes efter nærmere aftale med tilsynsmyndigheden.</p> <p>Hvis de fastsatte støjgrænser overskrides, skal der sammen med rapport om målinger/ beregninger fremsendes forslag til støj- og/eller vibrationsreduktion ned til de fastsatte grænseværdier og med tidsplan for gennemførelse.</p> <p>Ved målinger/beregninger for støj og/eller vibrationer, udarbejdelse af afrapportering og gennemførelse af eventuelle tiltag for støj- og/eller vibrationsreduktion, skal udgifterne hertil alene afholdes af virksomheden.</p>		
Lys	<p>Driften må ikke medføre væsentlige lysgener for de omkringboende.</p> <p>Såfremt tilsynsmyndigheden vurderer, at bedriften giver anledning til væsentlige lysgener, skal bedriften lade udarbejde en handlingsplan og derefter gennemføre denne. Handlingsplanen skal godkendes af tilsynsmyndigheden.</p>		
Støv	<p>Driften må ikke medføre støvgener uden for ejendommens eget areal, som af tilsynsmyndigheden skønnes at være væsentlige.</p> <p>Fodersiloer skal indrettes således, at støvgener i forbindelse med indblæsning af foder undgås, f.eks. med melcykloner, eller anden støvbegrænsende foranstaltninger.</p>		

Døde dyr.	Døde dyr skal bortskaffes til godkendt destruktionsvirksomhed. Animalsk affald, herunder selvdøde dyr skal opbevares og afhændes i overensstemmelse med den til enhver tid gældende bekendtgørelse om opbevaring af døde dyr.
-----------	---

### **Tilsyn, kontrol og egenkontrol**

- 15) Dokumentation i form af logbog, kvitteringer og opbevaringsaftaler opbevares i mindst 3 år og forevises tilsynsmyndighed efter anmodning.

### **Uheld og risici**

- 16) Ved driftsuheld, hvor der opstår risiko for forurening af miljøet, er der pligt til at anmelde dette til tilsynsmyndigheden, Ringkøbing-Skjern Kommune den først kommende hverdag. Er der behov for øjeblikkelig indsats ringes 112.
- 17) Senest 14 dage efter driftsuheld skal driftsansvarlig fremsende en skriftlig orientering, der beskriver uheldets omfang og indsatsen mod miljømæssige skader, samt beskriver forebyggende foranstaltninger, der begrænser risiko for nye uheld.
- 18) Ejendommens beredskabsplan/driftsforskrift skal til en hver tid være ajourført.

### **Bedst tilgængelige teknik / Renere teknologi**

- 19) På husdyrbruget skal der være fokus på energioptimering evt. ved et energitjek.

### **Ophør**

- 20) Ved ophør af driften, skal der træffes de nødvendige foranstaltninger for at undgå forureningsfare og for at bringe stedet tilbage i tilfredsstillende tilstand. Bl.a. skal stoffer, der kan forurene jord, grundvand og overfladevand, samt affald bortskaffes, efter gældende regler.

# Formalia

## Lovgrundlag

Miljøgodkendelsen er givet på baggrund af husdyrbrugsloven, hvor krav efter VVM-direktivet, habitatdirektivet samt i et vist omfang regler fra miljøbeskyttelsesloven og planlovens landzoneregler varetages.

Miljøgodkendelsen suppleres af generelle regler i husdyrgodkendelsesbekendtgørelsen og den generelle regulering i husdyrgødningsbekendtgørelsen.

Grundlaget for miljøgodkendelsen var på godkendelsestidspunktet:

- Kommuneplan 2021-2033
- Husdyrbrugsloven, Lov om miljøgodkendelse m.v. af husdyrbrug nr. 1572 af 20. december 2006 senest ændret i bekendtgørelse af lov om husdyrbrug og anvendelse af gødning m.v. nr. 520 af 1. maj 2019
- Husdyrgodkendelsesbekendtgørelsen, bekendtgørelse om godkendelse og tilladelse m.v. af husdyrbrug nr. 2225 af 27. november 2021
- Bekendtgørelse om miljøregulering af dyrehold og om opbevaring af gødning nr. 2243 af 29. november 2021 (Husdyrgødningsbekendtgørelsen)
- Bekendtgørelse om anvendelse af gødning nr. 1551 af 2. juli 2021.
- Bekendtgørelse af lov om naturbeskyttelse, nr. 1986 af 27. oktober 2021 (Naturbeskyttelsesloven).
- Bekendtgørelse om udpegning og administration af internationale naturbeskyttelsesområder samt beskyttelse af visse arter nr. 2091 af 12. november 2021
- Bekendtgørelse om affald, nr. 2512 af 10. december 2021 (Affaldsbekendtgørelsen).
- Bekendtgørelse om indretning, etablering og drift af olietanke, rørsystemer og pipelines nr. 1257 af 27. november 2019 (Olietankbekendtgørelsen).

Der gøres opmærksom på, at ansøger selv har ansvar for at indhente nødvendige godkendelser/tilladelser i henhold til anden lovgivning.

## Høring og offentliggørelse

Ansøgningsmaterialet har været offentliggjort i 3 uger på Ringkøbing-Skjern Kommunes hjemmeside [www.rksk.dk/om-kommunen/annoncering/landbrug](http://www.rksk.dk/om-kommunen/annoncering/landbrug) fra den 22/11-2021 til den 13/12-2021, hvor der ikke er indkommet bemærkninger til det ansøgte.

Udkastet til miljøgodkendelsen har været i 30 dages høring hos ansøger, konsulent, naboer og ejere og beboere på ejendomme med boliger/bygninger indenfor konsekvenszonen fra 25. april 2022 til 30. maj 2022.

Naboer: Ejere og beboer af boliger og bygninger indenfor konsekvensradius på 587 meter

Matrikulære naboer: Matrikulære naboer i husdyrlovens forstand defineres som ejere af ejendomme, der matrikulært grænser op til den ejendom, hvorpå anlægget er beliggende. Ringkøbing-Skjern kommune vurderer at ændringer på anlæggene generelt er af underordnet betydning for de matrikulære naboer til ejendommens markarealer. Nabohøringen tager derfor udgangspunkt i de matrikler, hvorpå anlæggene ligger. De naboer til markarealer, som i særlige tilfælde bliver berørt af

udvidelsen, bliver inddraget i høringen i henhold til forvaltningslovens almindelige regler om partshøring. Det er i den aktuelle sag vurderet, at der ikke er nogen, som skal inddrages i høringen.

I forbindelse med høringen er der ikke indkommet bemærkninger til det ansøgte.

Afgørelse om miljøgodkendelse vil blive offentliggjort den 6. juni 2022 på Ringkøbing-Skjern Kommunes hjemmeside på [www.rksk.dk/om-kommunen/annoncering/landbrug](http://www.rksk.dk/om-kommunen/annoncering/landbrug).

## Klagevejledning

I henhold til Bekendtgørelse af lov om miljøgodkendelse m.v. af husdyrbrug kapitel 7, kan der klages over miljøgodkendelsen af ansøgeren, Miljøministeriet, samt enhver, der må antages, at have en individuel væsentlig interesse i sagens udfald. Der kan desuden klages af de myndigheder og organisationer, der angivet i lovens § 85-87.

Ved klage, kan Miljø- og Fødevareklagenævnet bestemme, at klagen har opsættende virkning på udnyttelsen.

Udnyttelse af miljøgodkendelsen i klageperioden og imens eventuel klage behandles, sker på eget ansvar.

Ansøgeren vil få besked, hvis der klages over afgørelsen.

For behandling af klager, der indbringes for nævnet, herunder anmodning om genoptagelse, betaler klager et gebyr på 900 kr. for privatpersoners og 1.800 kr. for virksomheders og organisationers vedkommende.

Klagegebyret tilbagebetales, hvis du får helt, eller delvis medhold i din klage, hvis den påklagede afgørelse ændres, eller ophæves, eller klagen afvises, som følge af overskredet frist, manglende klageberettigelse, eller fordi klagen ikke er omfattet af klagenævnets kompetence.

Ønskes afgørelsen prøvet ved domstolene, skal søgsmål ifølge § 90 i Bekendtgørelse af lov om miljøgodkendelse m.v. af husdyrbrug være anlagt inden 6 måneder efter, at sagen er offentliggjort.

**Klagefristen er 4 uger og regnes fra datoen for offentliggørelsen. Klagen skal være modtaget og registreret senest den 4. juli 2022.**

### Indsendelse af klage

Det er obligatorisk for klager, at bruge Miljø- og Fødevareklagenævnets digitale Klageportal, med mindre, du har fået en tilladelse fra Miljø- og Fødevareklagenævnet, der fritager dig for, at anvende den digitale Klageportal. I nedenstående tekst kan du se, hvordan du skal bruge den digitale Klageportal.

### Digital Klageportal

Hvis du ønsker, at klage over denne afgørelse, kan du klage til Miljø- og Fødevareklagenævnet. Du klager via Klageportalen, som du finder på dette link: <https://naevneneshus.dk/start-din-klage/miljoe-og-foedevareklagenaevnet/>

Klagen sendes gennem Klageportalen til den myndighed, der har truffet afgørelsen. En klage er indgivet, når den er indsendt til Miljø- og Fødevareklagenævnet, og når du har indbetalt klagegebyret. Du betaler gebyret via elektronisk overførsel eller ved giroindbetaling.

### Anmodning om fritagelse for indsendelse, via klageportal

Miljø- og Fødevareklagenævnet skal, som udgangspunkt, afvise en klage, der ikke er indsendt via Klageportalen. Hvis du ønsker, at blive fritaget for at bruge Klageportalen, skal du sende din klage og en begrundet anmodning til Ringkøbing-Skjern Kommune, Smed Sørensens Vej 1, 6950 Ringkøbing. Ringkøbing-Skjern Kommune videresender herefter anmodningen til Miljø- og Fødevareklagenævnet, som træffer afgørelse om, hvorvidt din anmodning kan imødekommes.

### Hjælp til klage

Miljø- og Fødevareklagenævnet stiller i et vist omfang, en supportfunktion til rådighed ved oprettelse af en klage. Supportfunktionen kan kontaktes pr. tlf.: 7240 5600, eller på mail: [nh@naevneneshus.dk](mailto:nh@naevneneshus.dk). De kan kontaktes på følgende tidspunkter: man.-fre. 9.00-15.00.

## Udnyttelse, kontinuitet og revurdering

En godkendelse efter § 16a i husdyrbrugsloven bortfalder, hvis den ikke er udnyttet inden 6 år efter at godkendelsen er meddelt. Godkendelsen anses for udnyttet, når byggeriet faktisk er afsluttet. Hvis der ikke foreligger et byggeri anses en godkendelse for udnyttet, når det konstateres, at det, der er truffet afgørelse om, faktisk er gennemført.

En udnyttet miljøgodkendelse kan bortfalde helt eller delvist, hvis den efterfølgende ikke har været udnyttet i 3 på hinanden følgende år. Udnyttelsen forudsætter at mindst 25 % af det godkendte produktionsareal udnyttes driftsmæssigt og at den driftsmæssige udnyttelse ikke på noget tidspunkt ophører i 3 på hinanden følgende år. Driftsmæssig udnyttelse kræver, at der er dyr på produktionsarealerne svarende til mindst 50 % af det mulige ifølge dyrevelfærdskravene.

På vegne af Teknik- og Miljøudvalget



Ivan Thesbjerg  
Afdelingsleder  
Land og Vand, Landbrug  
Ringkøbing-Skjern Kommune



Berith Bressendorff  
Miljømedarbejder  
Land og Vand, Landbrug  
Ringkøbing-Skjern Kommune

**Kopi af udkast til miljøgodkendelse er sendt til:**

Ansøger: Ejer af ejendommen, Lybækvej 1A, 6950 Ringkøbing

Konsulent: Heidi Birch Wentzlau (Svinerådgivningen I/S), e-mail: hbw@sraad.dk

Ejere og beboer af boliger/bygninger inden for konsekvensradius på 587 meter: Se bilag 4

Matrikulære naboer til matrikel nr. 21a, Den sydlige Del, No

Udkastet er også sendt til nedenstående liste af interessenter

**Kopi af miljøgodkendelsen er sendt til:**

- Svinerådgivningen I/S, Konsulent Heidi Birch Wentzlau, e-mail: hbw@sraad.dk
- Ringkøbing-Skjern museum, Arkæologisk Afdeling v/Torben Egebjerg, e-mail: [post@arkvest.dk](mailto:post@arkvest.dk)
- Rådet for Grøn Omstilling, 1208 København K, e-mail: [husdyr@rgo.dk](mailto:husdyr@rgo.dk)
- Dansk Ornitologisk Forening, e-mail: [natur@dof.dk](mailto:natur@dof.dk), [ringkoebing-skjern@dof.dk](mailto:ringkoebing-skjern@dof.dk)
- Sundhedsstyrelsen, e-mail: [senord@sst.dk](mailto:senord@sst.dk)
- Ferskvandsfiskeriforeningen for Danmark, Vormstrupvej 2, 7540 Haderup, e-mail: [nb@ferskvandsfiskeriforeningen.dk](mailto:nb@ferskvandsfiskeriforeningen.dk)
- Danmarks Naturfredningsforenings Lokalkomiteé for Ringkøbing-Skjern Kommune, e-mail: [dnringkoebing-skjern-sager@dn.dk](mailto:dnringkoebing-skjern-sager@dn.dk)
- Danmarks Sportsfiskerforbund, Skyttevej 4, 7182 Bredsten, e-mail: [post@sportsfiskerforbundet.dk](mailto:post@sportsfiskerforbundet.dk)
- Danmarks Sportsfiskerforbund, e-mail: [lbt@sportsfiskerforbundet.dk](mailto:lbt@sportsfiskerforbundet.dk)
- Friluftsrådet Midt-Vest, e-mail: [midtvestjylland@friluftsraadet.dk](mailto:midtvestjylland@friluftsraadet.dk)



## Gennemgang af miljøkonsekvensrapport

Ringkøbing-Skjern Kommune skal i henhold til husdyrgodkendelsesbekendtgørelsen gennemgå miljøkonsekvensrapporten med inddragelse af den fornødne ekspertise og kan i fornødent omfang indhente yderligere oplysninger fra ansøger til opfyldelse af kravene.

Miljøkonsekvensrapport, ansøgningen i Husdyrgodkendelse.dk, BAT-redegørelse og beredskabsplan er gennemgået, og der er indhentet supplerende oplysninger.

Det er Ringkøbing-Skjern Kommunes samlede vurdering, at ansøger og dennes konsulent har leveret tilstrækkelige oplysninger til, at der kan gennemføres en miljøvurdering af det ansøgte.

## Miljøvurderingen

I henhold til husdyrgodkendelsesbekendtgørelsen skal Kommunalbestyrelsen ved afgørelsen om godkendelse efter § 16 a i husdyrbrugloven vurdere, om den ansøgte etablering, udvidelse eller ændring af husdyrbruget kan indebære væsentlig virkning på miljøet, herunder i forhold til omgivelsernes sårbarhed og kvalitet, i forhold til navnlig

- 1) landskabelige værdier,
- 2) natur med dens bestande af vilde planter og dyr og deres levesteder, herunder områder, der er beskyttet mod tilstandsændringer eller fredet, udpeget som internationalt naturbeskyttelsesområde eller udpeget som særlig sårbart over for næringsstofpåvirkning,
- 3) jord, grundvand og overfladevand, og
- 4) lugt-, støj-, rystelses-, støv-, flue-, transport- og lysgener, uhygiejniske forhold, affaldsproduktion m.v.

Kommunalbestyrelsen skal ved vurderingen inddrage alle etableringer, udvidelser og ændringer af husdyrbruget, der er godkendt, tilladt eller afgjort efter anmeldelse inden for de seneste 8 år før kommunalbestyrelsens afgørelse.

## Erhvervsmæssigt nødvendig for ejendommens drift som landbrugsejendom.

Ansøgningen omfatter nogle mindre ændringer i de eksisterende stalde og en samlet overgang til stipladsmodellen.

Ringkøbing-Skjern Kommune vurderer, at overgangen til stipladsmodellen er en naturlig ændring af husdyrbruget, som er erhvervsmæssig nødvendig for ejendommens drift som landbrugsejendom.

## Beskrivelse af husdyrbruget

### Overblik over stalde og produktioner

Stald	Dyretype og staldsystem	Produktionsareal (m <sup>2</sup> )		
		8-årsdrift	Nudrift	Ansøgt
Farestalde	Søer, diegivende. Kassestier, delvis spaltegulv	704	704	704
	Søer, diegivende. Kassestier, fuldspaltegulv	-	-	88
	Slagtesvin. Drænet gulv og spalter (33%/67%)	99	99	-
	Søer, golde og drægtige. Løsgående, delvis spaltegulv	22	22	22
	Søer, golde og drægtige. Løsgående, dybstrøelse + fast gulv	22	22	22
Løbe/drægtighedsstald	Søer, golde og drægtige. Individuel opstaldning, delvis spaltegulv	175	175	145
	Smågrise. Toklimastald, delvis spaltegulv	-	-	30
	Søer, golde og drægtige. Løsgående, dybstrøelse + fast gulv	493	493	493
Drægtighedsstald	Slagtesvin. Delvis spaltegulv, 25 - 49 % fast gulv	58	58	58
	Søer, golde og drægtige. Løsgående, delvis spaltegulv	760	760	760
Karantæne – og poltestald (Novej 31)	Slagtesvin. Drænet gulv og spalter (33%/67%)	445	445	445
<b>SUM</b>		<b>2778</b>	<b>2778</b>	<b>2767</b>

## Ansøgt drift

Stalde og produktioner Ansøgt drift						
Staldnavn	Staldstørrelse m <sup>2</sup>	Ventilation	Kildehøjde	Dyretype og staldsystem	Produktionsareal m <sup>2</sup>	
Farestalde	1313	Mekanisk ventilation	6 m	(#436418) Søer, golde og drægtige. Løsgående, dybstrøelse + fast gulv	0	22
				(#436417) Søer, golde og drægtige. Løsgående, delvis spaltegulv	0	22
				(#384819) Søer, diegivende. Kassestier, fuldspaltegulv	0	88
				(#383435) Søer, diegivende. Kassestier, delvis spaltegulv	0	704
Løbe / drægtighedsstald	963	Mekanisk ventilation	6 m	(#432264) Slagtesvin. Delvis spaltegulv, 25 - 49 % fast gulv	0	58
				(#384820) Søer, golde og drægtige. Individuel opstaldning, delvis spaltegulv	0	145
				(#383439) Smågrise. Toklimastald, delvis spaltegulv	0	30
Drægtighedsstald	1031	Mekanisk ventilation	6 m	(#383437) Søer, golde og drægtige. Løsgående, dybstrøelse + spaltegulv	0	493
				(#383441) Søer, golde og drægtige. Løsgående, delvis spaltegulv	0	760
Karantæne - og poltestald (Novej 31)	578	Mekanisk ventilation	6 m	(#432176) Slagtesvin. Drænet gulv + spalter (33 %/ 67%)	0	445
<b>Sum</b>						<b>2767</b>

### Beskrivelse af det ansøgte/ændringen:

Husdyrbruget godkendes efter stipladsmodellen, hvor der godkendes et produktionsareal. Områder, hvor dyrene ikke kan opholde sig og/eller ikke har mulighed for at gødningsafsætte, medregnes ikke som produktionsareal. De enkelte staldafsnit er beskrevet, herunder de to staldafsnit der skifter anvendelse – i forhold til staldsystemet er denne ændring ikke godkendelsespligtig, da gulvprofilen er uændret i begge staldafsnit.

### Produktionsarealer – beskrivelser.

Ansøger ønsker en godkendelse af eksisterende bygninger i uændret drift samt en mindre ikke godkendelsespligtig ændring af to staldafsnit på hhv. 88 kvm og 30 kvm. Ét staldafsnit der i dag anvendes til polte skifter anvendelse til farestald (88 kvm produktionsareal) mens et staldafsnit der i dag anvendes til søer i enkeltbokse indrettes som fravænningsstald til smågrise. (30 kvm produktionsareal)

#### 1) Farestalde

Farestier -  $1,6 * 2,7 \text{ m} = 4,32 \text{ kvm}$

$55+30 + 24 + 29 +25 = 163$  stier \* 4,32 kvm = 704 kvm inddateret.

Eks. poltestald 99 kvm – **ny indretning m. 20 farestier \* 4,32 kvm = 88 kvm inddateret.**

Polte og aflastnings afdeling - 3 stier på delvis fast gulv  $8,95*2,48$  m = 22,2 kvm inddateret

Dybstrøelse - 2 stier på dybstrøelse - 22,2 kvm dybstrøelse inddateret.

Alle mål og gulvtyper er hentet på tegningsmateriale kontrolleret og godkendt af ejer og dennes konsulent ved besøg på ejendommen.

## 2) Løbe/drægtighedsstald

Stalden er indrettet til søer og polte/gylte, delvis fast gulv.

4 stier til løsgående drægtige søer på dybstrøelse og spalter á  $97,17$  kvm = 388 kvm + foderområde 105 kvm = 493 kvm inddateret.

Polte/gyltestier - 8 stk excl. langkrybbe =  $3,8$  m \*  $1,9$  m = 7,22 kvm \* 8 = 58 kvm inddateret.

Løbeafdeling - individuelt opstaldede søer =  $(11,88$  m \*  $2,6$  m) \* 3 rk +  $(2,1$  m \*  $0,66$  m) \* 18 bokse \* 3 rk = 175 kvm inddateret. **Heraf anvendt 30 kvm i ansøgt drift til fravænningsstier – svarende til 1 rk. drægtighedsbokse i ansøgt drift.**

Alle mål og gulvtyper er hentet på tegningsmateriale kontrolleret og godkendt af ejer og dennes konsulent ved besøg på ejendommen.

## 3) Drægtighedsstald

Staldene er indrettet til drægtige søer, delvis spaltegulv.

5 stier excl. krybber á  $7,3$  m \*  $16,9$  m = 616,85 kvm + redekasser  $3,1$  m \*  $46,43$  m = 760 kvm inddateret.

Alle mål og gulvtyper er hentet på tegningsmateriale kontrolleret og godkendt af ejer og dennes konsulent ved besøg på ejendommen.

## 4) Karantæne – og poltestald (Novej 31)

Staldene er indrettet til polte i karantæne.

40 stier á varierende størrelse i hht. skitse = 445 kvm inddateret.

Alle mål og gulvtyper er hentet på tegningsmateriale kontrolleret og godkendt af ejer og dennes konsulent ved besøg på ejendommen.

## Nudrift

Stalde og produktioner Nudrift						
Staldnavn	Staldstørrelse m <sup>2</sup>	Ventilation	Kildehøjde	Dyretype og staldsystem		Produktionsareal m <sup>2</sup>
Farestalde	1313	Mekanisk ventilation	6 m	(#436421) Søer, golde og drægtige. Løsgående, delvis spaltegulv	0	22
				(#436419) Søer, golde og drægtige. Løsgående, dybstrøelse + fast gulv	0	22
				(#384832) Søer, diegivende. Kassestier, delvis spaltegulv	0	704
				(#384831) Slagtesvin. Drænet gulv + spalter (33 %/ 67%)	0	99
Løbe / drægtighedsstald	963	Mekanisk ventilation	6 m	(#384835) Søer, golde og drægtige. Løsgående, dybstrøelse + spaltegulv	0	493
				(#384834) Slagtesvin. Delvis spaltegulv, 25 - 49 % fast gulv	0	58
				(#384833) Søer, golde og drægtige. Individuel opstaldning, delvis spaltegulv	0	175
Drægtighedsstald	1031	Mekanisk ventilation	6 m	(#384836) Søer, golde og drægtige. Løsgående, delvis spaltegulv	0	760
Karantæne - og poltestald (Novej 31)	578	Mekanisk ventilation	6 m	(#432177) Slagtesvin. Drænet gulv + spalter (33 %/ 67%)	0	445
<b>Sum</b>						<b>2778</b>

### Tidligere godkendelser:

	Projektets omfang
<b>VVM-screening</b> 5. april 2006	590 søer, 2600 slagtesvin 40-100 kg – heraf 2577 grise produceret på Novej 31.
<b>Velfærdsudvidelse</b> 10. januar 2013	Dyreholdets størrelse er fejlbehæftet og derfor ikke gældende.

## 8-års drift

Stalde og produktioner 8 års drift						
Staldnavn	Staldstørrelse m <sup>2</sup>	Ventilation	Kildehøjde	Dyretype og staldsystem	Produktionsareal m <sup>2</sup>	
Farestalde	1313	Mekanisk ventilation	6 m	(#436422) Søer, golde og drægtige. Løsgående, delvis spaltegulv	0	22
				(#436420) Søer, golde og drægtige. Løsgående, dybstrøelse + fast gulv	0	22
				(#432958) Slagtesvin. Drænet gulv + spalter (33 %/67%)	0	99
				(#432957) Søer, diegivende. Kassestier, delvis spaltegulv	0	704
Løbe / drægtighedsstald	963	Mekanisk ventilation	6 m	(#432961) Søer, golde og drægtige. Individuel opstaldning, delvis spaltegulv	0	175
				(#432960) Slagtesvin. Delvis spaltegulv, 25 - 49 % fast gulv	0	58
				(#432959) Søer, golde og drægtige. Løsgående, dybstrøelse + spaltegulv	0	493
Drægtighedsstald	1031	Mekanisk ventilation	6 m	(#432962) Søer, golde og drægtige. Løsgående, delvis spaltegulv	0	760
Karantæne - og poltestald (Novej 31)	578	Mekanisk ventilation	6 m	(#432178) Slagtesvin. Drænet gulv + spalter (33 %/67%)	0	445
<b>Sum</b>						<b>2778</b>

Beskrivelse af 8-årsdrift:

Husdyrbrugets 8-årsdrift er identisk med nudriften.

### Produktioner med miljøteknologi

Ud over det anvendte staldsystem anvendes der ikke yderligere miljøteknologier i produktionen.

## Gødningsopbevaringsanlæg

Opbevaringslagre					
Navn	Lagertype	Yderligere oplysninger	Bedste tilgængelige opbevaringsteknik	Dimension	Areal (m <sup>2</sup> )
<b>Ansøgt drift</b>					
Gyllebeholder 943 m3	Flydende	Etableringsår 1988			208
Gyllebeholder 755 m3	Flydende	Etableringsår 1984			182
Gyllebeholder - 2000 m3	Flydende	Etableringsår 1994			492
<b>Nudrift</b>					
Gyllebeholder 943 m3	Flydende	Etableringsår 1988			208
Gyllebeholder 755 m3	Flydende	Etableringsår 1984			182
Gyllebeholder - 2000 m3	Flydende	Etableringsår 1994			492
<b>8 års drift</b>					
Gyllebeholder 943 m3	Flydende	Etableringsår 1988			208
Gyllebeholder 755 m3	Flydende	Etableringsår 1984			182
Gyllebeholder - 2000 m3	Flydende	Etableringsår 1994			492

Ejendommen har 3 gyllebeholdere. De to ældste gyllebeholdere er tilknyttet anlæggene på Lybækvej 1B. Den sidste og største gyllebeholder er tilknyttet anlæggene på Novej 31. Der sker ingen ændringer i forhold til gyllebeholderne.

### Lagerregnskab og opbevaringskapacitet

Ansøger oplyser:

Udover husdyrgødning samt vand fra produktionen tilføres vand fra befæstede arealer.

Husdyrgødningen opbevares i fortank, gyllebeholdere og i kanaler under stald, den samlede opbevaringskapacitet i lagertanke tilknyttet ejendommen svarer til 3700 m<sup>3</sup>.

Tre tanke ligger på samme ejendomsnummer, resten er eksterne lagertanke placeret i lokalområdet på andre ejendomme der enten ejes af ansøger eller som lejede lokaliteter.

Ingen lagertanke har krav om fast overdækning – hverken interne eller eksterne.

Ekstern opbevaringskapacitet benyttes for til at sikre at udnyttelsen af husdyrgødningens næringsstoffer opfylder den til enhver tid gældende bekendtgørelse om jordbrugets anvendelse af gødning.

Adresse	Årstal	Kapacitet, kbm	Overflade, kvm	Vilkår til overdækning
Lybækvej 1A	1983	755	182	Nej
Lybækvej 1A	1988	943	208	Nej
Novej 31	1994	2000	492	Nej
<b>Total</b>		<b>3700 kbm</b>		

Ingen af de gyllebeholdere ejendommen anvender, er overdækket med fast overdækning i form af telt.

Ekstern opbevaringskapacitet benyttes i det omfang det er nødvendigt for at opnå de bedste udbringningsforhold i marken – der optimeres efter udbringningstidspunkt og afgrødevalg.

Ansøger forpligter sig via gødningsplanlægningen til at opretholde tilstrækkelig opbevaringskapacitet for husdyrgødning jf. Husdyrgødningsbekendtgørelsens § 11 og 12. Dette forhold kan på tilsyn kræves dokumenteret. Dette vurderes at være tilstrækkeligt til at sikre at produktionen til stadighed har rådighed over den nødvendige kapacitet.

Ejendommens dybstrøelse aftages af Nature Energy ved Videbæk i forbindelse med udmugning 3-4 gange om året.

Kommunens vurdering:

Ansøger har redegjort for at der er tilstrækkeligt opbevaringskapacitet til rådighed for husdyrbruget ved egne eller lejede beholdere i det omfang det er nødvendigt. Dette forhold skal kunne dokumenteres ved tilsyn.

## Lokalisering

### Forbudszoner

Indenfor forbudszonerne må der ikke etableres nybyggeri (husdyranlæg og gødnings- og ensilageopbevaringsanlæg) eller udvidelser/ændringer i eksisterende bygninger, der medfører forøget forurening.

Område	Afstandskrav	Afstand målet fra nybyggeri/bygning, hvor ændringen eller udvidelsen sker
By – og sommerhuszoner	50 meter	Mere end 50 meter
Lokalplanområder	50 meter	Mere end 50 meter
Nabobeboelsesbygninger	50 meter	Mere end 50 meter
Afstand til kategori 1-natur og kategori 2-natur*	10 meter	Mere end 10 meter

\* Ensilageopbevaringsanlæg er ikke omfattet af kravet

Der er ingen ændringer i de eksisterende bygninger indenfor forbudszonerne.

### Afstandskrav

Til husdyranlæg generelt (stald, opbevaringslager og/eller ensilage- opbevaringsanlæg) er der faste afstandskrav for at beskytte imod forurening eller væsentlige gener fra anlæggene.

Afstandskravene gælder kun for nybyggeri, og eksisterende anlæg er derfor ikke omfattet af bestemmelsen.



Nærmeste	Afstand	Beskrivelse	Afstandskrav
Nabobeboelse	95 m	Nobjergvej 2	50 m
Lokalplanområde	200 m	Kirkegården No	50 m
Byzone	2300 m	Erhvervsområde Ringkøbing	50 m
Sommerhusområde	-	-	-
Naboskel	20 m	Lybækvej 7	30 m
Beboelse på samme ejendom	35 m	Lybækvej 1A	15 m
Levnedsmiddelvirksomhed	-	-	-
Almen vandindvinding	1,2 km	Vandværk 99.040	50 m
Ikke almen vandindvinding	250 m	Boring 83.2311	25 m
Vandløb	550 m	Heager Å	15 m
Dræn	44 m	Markdræn syd for ejendommene	15 m
Sø	450 m	§3 sø nord for ejendommene	15 m
Offentlig vej – privat fællesvej	50 m	Novej – off. vej	15 m

I forhold til naboskel gælder afstandskravet kun for nybyggeri og der bygges ikke nyt på ejendommen.

De lovpligtige afstandskrav er derfor ifølge ansøgningens oplysninger overholdt.

Da de lovpligtige afstandskrav er overholdt, vurderes anlægget derfor, placeringsmæssigt, ikke at give væsentlige gener for omgivelserne eller væsentlig risiko for forurening.

### Beskyttelseslinjer

Naturbeskyttelseslovens bestemmelser om bygge- og beskyttelseslinjer skal sikre, at de nærmeste omgivelser ved søer og åer samt omkring fortidsminder, skove og kirker friholdes for bebyggelse eller andre væsentlige landskabelige indgreb.

Der er ved behandlingen af sagen taget stilling til nedenstående beskyttelseslinjer, og det er med X angivet, om nybyggeri på ejendommen ligger indenfor eller udenfor linjerne.

Beskyttelseslinje	Indenfor (x)	Udenfor (x)	Beskyttelseslinje	Indenfor (x)	Udenfor (x)
Klitfredede arealer		x	Skove		x
Strand		x	Fortidsminder		x
Søer		x	Kirker	x	
Vandløb		x			

Anlægget på Lybækvej 1b ligger delvis indenfor kirkezone I og kirkezone II, samt indenfor kirkebyggelinjen.

**Kirkebyggelinjer:** Inden for 300 m skal fredningsnævnets tilladelse indhentes ved byggeri over 8,5m

**Kirkezone 1:** Undgå byggeri – de kirkelige myndigheder skal høres

**Kirkezone 2:** De kirkelige myndigheder skal høres, hvis byggeri bliver over 8,5 m

I forbindelse med denne miljøgodkendelse sker der ingen bygningsmæssig ændringer. Ejendommen overgår til stipladsmodellen og der sker nogle mindre ændringer inde i to staldafsnit, som ikke ændre på, hvordan de eksisterende bygninger fremstår.

Det er på baggrund af ovenstående Ringkøbing-Skjern Kommunes vurdering, at husdyrbrugets anlæg ikke er i modstrid med de hensyn, der skal tages i forhold til ovennævnte emner.

### **Samlet vurdering af lokalisering**

Idet husdyrbruget ligger udenfor forbudszoner, alle afstandskrav er overholdt og anlæggets placering ikke er i strid med beskyttelseslinjer, er det Ringkøbing-Skjern kommunes vurdering, at husdyrbruget ikke placeringsmæssigt vil give anledning til væsentlige gener for omgivelserne eller væsentlig risiko for forurening.

## **Påvirkning af landskab**

Husdyrbruget ligger uden for de områder, som i kommuneplanen er udpeget som geologiske interesseområder, bevaringsværdige landskaber, større uforstyrrede landskaber og værdifulde kulturmiljøer.

### Landskabsvurdering

Husdyrbruget ligger i landskabstypen Ringkøbing Landbrugslandskab.

Det er væsentligt, at både de geologiske og kulturbetingede karaktertræk i landbrugslandskabet fortsat kan aflæses. Dette gælder for de store lavbundsområder, bebyggelsesstrukturen langs veje og de små dyrkede marker afgrænset af hegn og/eller dræn, som sammen er de bærende karaktertræk.

Det er væsentligt, at de særlige udsigter friholdes for ændringer/tiltag, som kan begrænse udsigterne og oplevelsesværdierne både i dette landskabsområde og i de tilgrænsende landskabsområder

Det er muligt at indpasse landbrugsbyggeri i lille til middelstor skala i landskabsområdet, og byggeriet bør tilpasses den karakter og skala, som området fremstår med.

Der bør tages hensyn til den samlede bygningsmasses visuelle udtryk, og byggeriet bør placeres lavt i terrænet og bør helt eller delvist skjules af bevoksning.

### Bygningsbeskrivelse

Der opføres ikke nybyggeri i forbindelse med overgangen til stipladsmodellen. Husdyrbruget vil derfor fremstå uændret.

Husdyrbruget fremstår som to samlede enheder med ca. 100 meters mellemrum på henholdsvis Lybækvej 1B og Novej 31. Staldanlægget fremstår i røde teglsten og dæmpede farver, som falder godt i med omgivelserne. Der skabes sammenhæng mellem bygninger ved at arbejde med en gennemgående farveholdning og materialevalg

### Beplantning:

Staldene ligger langs Novej og er på begge adresser omgivet af ældre beplantning – de er derfor ikke markant synlige for forbipasserende.

Beplantning udgør et betydningsfuldt element ved at relatere et bygningsanlæg til landskabet og visuelt binde det til jordoverfladen og skabe et harmonisk anlæg.

Især beplantningen op til og omkring bygningerne har betydning for helhedsbilledet i forhold til omgivelser og landskabet. Sammen med stillingtagen til materialer og farver er beplantning vigtigt for staldanlægs miljø ude og inde samt for den visuelle opfattelse af byggeriet i sig selv og i tilknytning til dets omgivelser.

Af hensyn til landskabets nuværende udseende og beplantningsstrukturer omkring husdyrbrugets anlæg bør den eksisterende beplantning omkring anlægget bibeholdes og vedligeholdes.

### **Samlet vurdering af påvirkningen af landskab**

Det er på baggrund af ovenstående Ringkøbing-Skjern Kommunes samlede vurdering, at det ansøgte husdyrbrug ikke er i modstrid med ønsket om at bevare det åbne landskab og beskytte de landskabelige hensyn, der er beskrevet i kommuneplanens retningslinjer for udviklingen af Ringkøbing-Skjern Kommune. Husdyrbruget vurderes således, hverken at skæmme landskabet, have synlige langtrækkende konsekvenser for landskabet, eller på anden vis påvirke de landskabelige værdier væsentligt.

## **Påvirkning af vilde planter og dyr.**

### **Ammoniak påvirkning af natur**

Påvirkningen af natur med dens bestande af vilde planter og deres levesteder, herunder områder, der er beskyttet mod tilstandsændringer eller fredet, udpeget som internationalt naturbeskyttelsesområde eller udpeget som særlig sårbart over for næringsstofpåvirkning vurderes på baggrund af følgende

Den maksimale tilladte totaldeposition af ammoniak på ammoniakfølsomme naturområder omfattet af § 7 stk. 1, nr. 1 og 2, i bekendtgørelse af lov om miljøgodkendelse m.v. af husdyrbrug.

Den maksimale tilladte merdeposition af øvrige ammoniakfølsomme naturområder efter konkret vurdering, jf. § 29, i bekendtgørelse om godkendelse og tilladelse m.v. af husdyrbrug.

#### Kategori 1-Natur

§ 7, stk. 1, nr. 1, omfatter nærmere bestemte ammoniakfølsomme naturtyper beliggende inden for Internationale Naturbeskyttelsesområder. De Natura 2000-naturtyper, som omfattes af § 7, stk. 1, nr. 1, er afgrænset til de ammoniakfølsomme Natura 2000-naturtyper, som indgår i udpegningsgrundlaget for området og er kortlagte af Naturstyrelsen i forbindelse med Natura 2000 planlægningen. Desuden omfatter § 7, stk.1, nr. 1 heder og overdrev inden for Internationale Naturbeskyttelsesområder, som er beskyttet efter naturbeskyttelsesloven § 3.

#### Kategori 2-Natur

§ 7, stk. 1, nr. 2, omfatter nærmere bestemte ammoniakfølsomme naturtyper, der er beliggende uden for Internationale Naturbeskyttelsesområder. Det drejer sig om naturtyperne: Højmoser, lobeliesøer, samt heder større end 10 ha, som er omfattet af naturbeskyttelseslovens § 3 og overdrev større end 2,5 ha, som er omfattet af naturbeskyttelseslovens § 3.

### Kategori 3-Natur.

For ammoniakfølsomme naturtyper, som ikke er omfattet af ovenstående Kategori 1- og 2-Natur, skal kommunen foretage en konkret vurdering af, om der skal fastsættes krav.

Kommunen skal konkret vurdere, følgende beskyttede ammoniakfølsomme naturtyper uden for de Internationale Naturbeskyttelsesområder, der ikke er omfattet af § 7 stk. 1, nr. 1 og 2: Det drejer sig om heder, moser og overdrev, som er beskyttet efter naturbeskyttelseslovens § 3.

Kommunen skal også konkret vurdere ammoniakfølsomme skove, der ligger uden for de Internationale Naturbeskyttelsesområder.

Ved den konkrete vurdering af, om der er tale om særlige regionale, eller lokale naturinteresser og ved vurdering af, om der skal stilles krav til den maksimale N-merdeposition på naturområder omfattet af Kategori 3-Natur, skal kommunen inddrage følgende fire kriterier:

1. Det aktuelle naturområdes status i kommuneplanen, herunder særligt, om det aktuelle ammoniakfølsomme naturområde er omfattet af kommuneplanens udpegnings af særligt værdifulde naturområder, rekreative områder og/eller værdifulde kulturmiljøer, samt kommuneplanens retningslinjer for varetagelsen af naturbeskyttelsesinteresserne, de rekreative interesser og de kulturhistoriske interesser.
2. Om de aktuelle områder er omfattet af fredning, handleplan for naturpleje, eller anden planlagt naturindsats.
3. Det aktuelle naturområdes naturkvalitet.
4. Kvælstofbidrag fra området fra andre kilder (fx markbidrag), herunder, for så vidt angår skove, om de gødskes.

Kravene til ammoniakdepositionen er forskellige i de tre kategorier. Kravene fremgår af nedenstående tabel. Med »totaldeposition« menes ammoniakdepositionen fra stald og lager fra hele husdyrbruget (både fra den ansøgte og eksisterende drift), mens der med »merdeposition« menes ændringen i ammoniakdepositionen fra husdyrbrugets anlæg (stald og lager), som følger af det ansøgte.

Naturtyper	Fastsat beskyttelsesniveau
Kategori 1. § 7 stk. 1, nr. 1	Max. totaldeposition afhængig af antal husdyrbrug i nærheden*): 0,2 kg N/ha/år ved > 1 husdyrbrug 0,4 kg N/ha/år ved 1 husdyrbrug 0,7 kg N/ha ved 0 husdyrbrug.
Kategori 2. § 7 stk. 1, nr. 2	Max. totaldeposition på 1,0 kg N/ha pr. år
Kategori 3. Heder, moser og overdrev, som er beskyttet af naturbeskyttelseslovens § 3 og ammoniakfølsomme skove.	Max. merdeposition på 1,0 kg N/ha pr. år. Kommunen kan tillade en merdeposition, der er større end 1,0 kg N/ha pr. år, men ikke stille krav om mindre merdeposition end 1,0 kg N/ha pr. år.

## Påvirkningen af nærmeste Kategori 1-Natur

Der er mere end 3 km til det nærmeste habitat område, som er Stadil Fjord og Vest Stadil Fjord. Der er lavet beregninger til habitatområdets kant og afstanden til det nærmeste kategori 1 naturområde vil være endnu længere væk.

Habitatområde - Stadig Fjord og Vest Stadil Fjord - Naturområde (kategori 1)		
Type	Navn	Afstand [m]
Staldbygning	Karantæne - og poltestald (Novej 31)	3261
Gødningslager	Gyllebeholder - 2000 m <sup>3</sup>	3240

Naturpunkt: Habitatområde - Stadig Fjord og Vest Stadil Fjord	
Kategori	Kategori 1
Oprettet	Ansøger
Ruhed	Blandet natur med lav bevoksning
Beskrivelse	
Kumulation	Nul ejendomme (0)
Merdeposition (8 års-drift)	0,0 kg N/ha/år
Merdeposition (nudrift)	0,0 kg N/ha/år
Total deposition	0,0 kg N/ha/år

Naturlinjer til punkt: Habitatområde - Stadig Fjord og Vest Stadil Fjord				
Naturlinje fra	Ruhed opland	Merdeposition (nudrift) (kg N/ha/år)	Merdeposition (8 års-drift) (kg N/ha/år)	Totaldeposition (kg N/ha/år)
S: Farestalde	Landbrug	0,0	0,0	0,0
S: Løbe / drægtighedsstald	Landbrug	0,0	0,0	0,0
S: Drægtighedsstald	Landbrug	0,0	0,0	0,0
S: Karantæne - og poltestald (Novej 31)	Landbrug	0,0	0,0	0,0
G: Gyllebeholder 943 m <sup>3</sup>	Landbrug	0,0	0,0	0,0
G: Gyllebeholder 755 m <sup>3</sup>	Landbrug	0,0	0,0	0,0
G: Gyllebeholder - 2000 m <sup>3</sup>	Landbrug	0,0	0,0	0,0

I kraft af den store afstand (mere end 3 km) til kategori 1 naturområdet og at totaldepositionen er beregnet til 0,0 kg N/ha/år, er det vurderet, at ændringen, samt det samlede husdyrbrug ikke vil medføre en væsentlig ammoniakpåvirkning af nærmeste Kategori 1-Natur.

Kommunen vurderer samtidig, at der ikke er andre kategori 1 naturområder, som vil blive væsentlig påvirket af ændringen af husdyrbruget. Det begrundes i de meget store afstande til de andre kategori 1 naturområder.

Den ansøgte drift af anlægget, vurderes ikke at ville påvirke det pågældende habitatområde og dets udpegningsgrundlag på en måde, der hindrer målopfyldelse for habitatområdet, og det kan ikke på et konkret eksperimentelt videnskabeligt grundlag dokumenteres, at ammoniakpåvirkningen fra husdyrbruget vil medføre en påviselig biologisk ændring af området, selv om beskyttelsesniveauet er overholdt.

## Påvirkningen af nærmeste Kategori 2-Natur

**§7 hede Ø - Naturområde (kategori 2)**

Type	Navn	Afstand [m]
Staldbygning	Farestalde	3221
Gødningslager	Gyllebeholder 943 m3	3284

**Naturpunkt: §7 hede Ø**

Kategori	Kategori 2
Opretter	Ansøger
Ruhed	Blandet natur med middel bevoksning
Beskrivelse	
Kumulation	Nul ejendomme (0)
Merdeposition (8 års-drift)	0,0 kg N/ha/år
Merdeposition (nudrift)	0,0 kg N/ha/år
Total deposition	0,0 kg N/ha/år

**Naturlinjer til punkt: §7 hede Ø**

Naturlinje fra	Ruhed opland	Merdeposition (nudrift) (kg N/ha/år)	Merdeposition (8 års-drift) (kg N/ha/år)	Totaldeposition (kg N/ha/år)
G: Gyllebeholder 943 m3	Landbrug0,0	0,0	0,0	0,0
G: Gyllebeholder 755 m3	Landbrug0,0	0,0	0,0	0,0
S: Drægtighedsstald	Landbrug0,0	0,0	0,0	0,0
S: Løbe / drægtighedsstald	Landbrug0,0	0,0	0,0	0,0
G: Gyllebeholder - 2000 m3	Landbrug0,0	0,0	0,0	0,0
S: Farestalde	Landbrug0,0	0,0	0,0	0,0
S: Karantæne - og polte stald (Novej 31)	Landbrug0,0	0,0	0,0	0,0

**§7 hede NØ - Naturområde (kategori 2)**

Type	Navn	Afstand [m]
Staldbygning	Farestalde	4289
Gødningslager	Gyllebeholder 943 m3	4342

Naturpunkt: §7 hede NØ	
Kategori	Kategori 2
Opretter	Ansøger
Ruhed	Blandet natur med lav bevoksning
Beskrivelse	
Kumulation	Nul ejendomme (0)
Merdeposition (8 års-drift)	0,0 kg N/ha/år
Merdeposition (nudrift)	0,0 kg N/ha/år
Total deposition	0,0 kg N/ha/år

Naturlinjer til punkt: §7 hede NØ				
Naturlinje fra	Ruhed opland	Merdeposition (nudrift) (kg N/ha/år)	Merdeposition (8 års-drift) (kg N/ha/år)	Totaldeposition (kg N/ha/år)
S: Farestalde	Landbrug0,0	0,0	0,0	0,0
S: Løbe / drægtighedsstald	Landbrug0,0	0,0	0,0	0,0
S: Drægtighedsstald	Landbrug0,0	0,0	0,0	0,0
S: Karantæne - og poltestald (Novej 31)	Landbrug0,0	0,0	0,0	0,0
G: Gyllebeholder 943 m <sup>3</sup>	Landbrug0,0	0,0	0,0	0,0
G: Gyllebeholder 755 m <sup>3</sup>	Landbrug0,0	0,0	0,0	0,0
G: Gyllebeholder - 2000 m <sup>3</sup>	Landbrug0,0	0,0	0,0	0,0

§3 overdrev SV - Naturområde (kategori 2)		
Type	Navn	Afstand [m]
Staldbygning	Karantæne - og poltestald (Novej 31)	5239
Gødningslager	Gyllebeholder - 2000 m <sup>3</sup>	5201

Naturpunkt: §3 overdrev SV	
Kategori	Kategori 2
Opretter	Ansøger
Ruhed	Blandet natur med lav bevoksning
Beskrivelse	
Kumulation	Nul ejendomme (0)
Merdeposition (8 års-drift)	0,0 kg N/ha/år
Merdeposition (nudrift)	0,0 kg N/ha/år
Total deposition	0,0 kg N/ha/år

Naturlinjer til punkt: §3 overdrev SV				
Naturlinje fra	Ruhed opland	Merdeposition (nudrift) (kg N/ha/år)	Merdeposition (8 års-drift) (kg N/ha/år)	Totaldeposition (kg N/ha/år)
S: Farestalde	Landbrug0,0	0,0	0,0	0,0
S: Løbe / drægtighedsstald	Landbrug0,0	0,0	0,0	0,0
S: Drægtighedsstald	Landbrug0,0	0,0	0,0	0,0
S: Karantæne - og poltestald (Novej 31)	Landbrug0,0	0,0	0,0	0,0
G: Gyllebeholder 943 m <sup>3</sup>	Landbrug0,0	0,0	0,0	0,0
G: Gyllebeholder 755 m <sup>3</sup>	Landbrug0,0	0,0	0,0	0,0
G: Gyllebeholder - 2000 m <sup>3</sup>	Landbrug0,0	0,0	0,0	0,0

I kraft af den store afstand til området (mere ned 3 km) og at totaldepositionen er 0,0 kg N /ha/år, er det vurderet, at ændringen, samt det samlede husdyrbrug, ikke vil medføre en væsentlig ammoniakpåvirkning af det nærmeste Kategori 2-Natur.

Kommunen vurderer samtidig, at der ikke er andre kategori 2 naturområder, som vil blive væsentlig påvirket af ændringen af husdyrbruget. Det begrundes i de meget store afstande til de andre kategori 2 naturområder.

Beskyttelsesniveauet for Kategori 2-Natur er fastsat til en samlet belastning fra husdyrbruget på maksimalt 1,0 kg N/ha/år. Da totalbelastningen af naturområdet vil ligge under 1,0 kg N/ha/år, er beskyttelsesniveauet til det konkrete naturområde overholdt.

### **Påvirkningen af nærmeste Kategori 3-Natur og øvrig natur**

Inden for 1.000 meter fra staldanlægget er der registreret heder, moser, søer og potentielt ammoniakfølsomme skove. Moser, heder, enge, strandenge, søer og overdrev er omfattet af § 3 i Naturbeskyttelsesloven, som beskytter disse naturområder imod tilstandsændringer.

Kategori 3 natur er heder under 10 ha, overdrev under 2,5 ha, samt moser og ammoniakfølsomme skove.

Kategori 3-naturområderne og øvrigt §3 beskyttet natur indenfor 1.000 meter fra staldanlægget er angivet i tabellen nedenfor:

Naturtype	Afstand fra anlæg	Retning	Merbelastning Kg N/ha (ansøgt i forhold til:)	
			Nudrift	8-årsdrift
Mose	Ca. 400 m	Nord	0,0	0,0
Hede	Ca. 750 m	Nordvest	0,0	0,0
potentielt ammoniakfølsomme skov	Ca. 750 m	Nordvest	0,0	0,0

Beskyttelsesniveauet for Kategori 3-Natur er fastsat til en merbelastning på 1,0 kg N/ha/år med mulighed for, at der kan tillades en højere merdeposition, hvis kommunen vurderer, at det konkrete naturområde kan tåle det.

Idet merbelastningen til Kategori 3-Natur områderne ligger under 1,0 kg N/ha/år, er beskyttelsesniveauet overholdt til Kategori 3-Natur.

### **Ammoniakfølsomme skove:**

Der er registreret potentielt ammoniakfølsomme skov – naturlig lysåben tilgroet areal inden for 1.000 meter fra husdyrbruget. Ammoniakfølsomme naturligt tilgroet lysåbne skove, er skove, der er vokset op af sig selv på et naturareal fx tidligere hede, mose eller overdrev. Dette bygger på en analyse af § 3 beskyttede arealer, med et trækronedække på ned til 10-20 %. Der er beregnet en merbelastning med ammoniak til skoven på 0,0 kg N /ha/år.

Idet merbelastningen ligger under 1 kg/N/ha/år, vurderer kommunen, at projektet ikke vil medføre en ændring af skovens tilstand.

Øvrig natur omkring anlægget:



Inden for 300 meter fra staldanlægget forekommer der ikke vandhuller/enge/strandenge, som § 3-beskyttet natur.

På baggrund af ovenstående vurderer kommunen, at ændringen af husdyrbruget ikke vil medføre påvirkning af naturområderne.

### **Påvirkning af bilag IV-arter**

EU-medlemslandene skal, i henhold til Habitatdirektivets artikel 12, indføre en streng beskyttelse af en række dyre- og plantearter, uanset om de forekommer inden for et af de udpegede habitatområder, eller udenfor. Disse arter fremgår af Habitatdirektivets bilag IV.

For dyrearterne, er der bl.a. forbud imod beskadigelse, eller ødelæggelse af yngle-, eller rasteområder og imod forsætlig forstyrrelse af arterne, i særdeleshed i perioder, hvor dyrene yngler, udviser yngelpleje, overvintrer, eller vandrer.

For plantearterne er der bl.a. forbud i mod forsætlig plukning, indsamling, afskæring, oprivning med rod, eller ødelæggelse af disse vildtvoksende planter i naturen.

Følgende dyrearter kan tænkes, at forekomme i Ringkøbing-Skjern Kommune:

- Småflagermus, Markfirben, Odder, Spidssnudet frø og Strandtudse, samt visse vandtilknyttede insekter. Arterne er næppe tilknyttet driftsbygningerne, men nedenstående arter kan muligvis have levested, fødesøgningsområde, eller opholdssted i habitater tilknyttet, eller i nærheden af udbringningsarealerne:
- Småflagermus: Ud fra småflagermus' levevis vurderes det, at de ikke påvirkes negativt af driften af husdyrbruget.
- Odder: Kan forekomme i nærområdet i tilknytning til vandløb, sø eller fjord, men er med sin levevis næppe truet af driften af husdyrbruget.
- Bæver: Kan forekomme i nærområdet i tilknytning til vandløb eller søer, men er med sin levevis næppe truet af driften af husdyrbruget. Har sin hovedaktivitet i et kerneområde, hvor dæmninger og bæverbo kan observeres - som oftest nær pilebuske, birk, bævreasp og røn.
- Ulv: Kan forekomme i nærområdet i tilknytning til større skov- og hedeområder med en stor bestand af krondyr. Foretrækker tyndt befolkede områder, men er med sin levevis næppe truet af driften af husdyrbruget.
- Markfirben: Er udbredt i store dele af landet, men trues næppe af driften af husdyrbruget.
- Visse vandtilknyttede insekter, heriblandt grøn kølleguldsmed: Kan være tilknyttet nærområdets vandhuller og fugtige arealer. Der foreligger dog ingen aktuelle registreringer. Disse påvirkes negativt, når vandmiljøerne næringsstofberiges, eller gror til.
- Spidssnudet frø og strandtudse: Kan forekomme i nærområdets vandhuller og fugtige arealer. Der foreligger ingen aktuelle registreringer. Padder påvirkes negativt, når vandmiljøerne næringsstofberiges eller ændrer karakter.

Ringkøbing-Skjern Kommune vurderer på grundlag af det oplyste:

- At der i forbindelse med projektets gennemførelse ikke vil ske ændringer i arealanvendelsen, som vil være væsentlige for Bilag IV-arters trivsel
- At driften af husdyrbruget, samlet set, ikke vil medføre beskadigelse, eller ødelæggelse af yngle-, eller rasteområder i det naturlige udbredelsesområde for de dyrearter, der er optaget i EF-habitatdirektivets bilag IV, litra a, samt ikke vil medføre ødelæggelse af de plantearter, som er optaget på EF-habitatdirektivets Bilag IV, litra b

## Samlet vurdering af påvirkningen af vilde planter og dyr

De generelle beskyttelsesniveauer er i forhold til Kategori 1-, 2- og 3-Natur overholdt. Der ligger ingen stalde, eller lagre inden for 10 meter til Kategori 1-, 2- og 3-Natur.

Overholdelsen af BAT-emissionskravet til ammoniak og det generelle beskyttelsesniveau beskytter, som udgangspunkt, de kvælstoffølsomme naturtyper tilstrækkeligt mod kvælstofpåvirkning fra husdyrbrugets produktionsanlæg.

Den reelle ammoniakudledning fra husdyrbrugets anlæg vil afhænge af flere forhold, men ammoniakudledningen vil især kunne minimeres ved grundig og hyppig rengøring af overflader, som husdyrgødningen afsættes på.

I forhold til påvirkningen af bilag IV-arter vurderer Ringkøbing-Skjern Kommune, at husdyrbruget – ved overholdelse af de til enhver tid gældende generelle miljøregler og af de øvrige opstillede vilkår for miljøgodkendelsen - drives således, at påvirkningen på omgivelserne med luftbåren kvælstof fra produktionsanlægget minimeres til et acceptabelt niveau.

Det vurderes at ammoniakudledningen fra produktionsanlægget i sig selv og sammen med andre nærliggende husdyrbrug ikke vil medføre en væsentlig påvirkning af de omkring liggende naturområder.

Endvidere vurderes det at det ikke på et konkret eksperimentelt videnskabeligt grundlag kan dokumenteres, at ammoniakpåvirkningen fra husdyrbruget vil medføre en påviselig biologisk ændring af egnens naturområder.

## Påvirkning af jord, grundvand og overfladevand

Reguleringen af arealer til udbringning af husdyrgødning sker gennem generelle regler uden krav om forudgående tilladelse eller godkendelse. Miljøvurderingen omfatter derfor alene den påvirkning som husdyrbrugets anlæg og aktiviteter derpå kan medføre.

Generelt er husdyrbrugets anlæg omfattet af kravene i husdyrgødningsbekendtgørelsen og ved Ringkøbing-Skjern Kommunes miljøtilsyn på husdyrbrugene føres der tilsyn med overholdelsen af bekendtgørelsen. Der er mulighed for, at der i godkendelser og tilladelser efter [§§ 16 a](#) og [16 b](#) i husdyrbrugsloven kan fastsættes vilkår, der er mere vidtgående end bekendtgørelsens regler.

### Påvirkning fra staldanlæg:

Generelt skal husdyranlæg, herunder stalde, læskure m.v., indrettes således, at forurening af grundvand og overfladevand ikke finder sted. Tilsvarende gælder for løbegårde og lignende, hvor der er en sådan koncentration af dyr, at næringsstofferne fra husdyrgødningen set over en årrække ikke kan udnyttes på arealet.

Det er kommunens vurdering, at når staldene er etableret med fast bund eller gulve udført af bestandige materialer, som er uigennemtrængelige for fugt, og som kan modstå påvirkningerne fra dyrene og de anvendte redskaber, vil der ikke være en påvirkning af jord, grundvand eller overfladevand fra staldanlægget.

Staldene er desuden indrettet med et afløbssystem til opsamling af flydende husdyrgødning og restvand, jf. afløbsplanen i bilag 3

### Påvirkning fra gødningsopbevaringsanlæg:

Generelt skal husdyrgødning føres fra stalden til opbevaringsanlæg, som er etableret og drives i henhold til husdyrgødningsbekendtgørelsens krav. Husdyrgødningsbaseret kompost med et tørstofindhold på mindst 30 pct. må dog også oplagres i marken (markstakke) efter husdyrgødningsbekendtgørelsens regler.

Ansøger oplyser, at der er tilstrækkelig opbevaringskapacitet til at den lagrede gylle kan udbringes i perioder, hvor der er optimale vækstbetingelser for den voksende afgrøde. Tanken tømmes ca. en gang årligt for inspektion og vedligeholdelse, og er tilmeldt de lovpligtige regelmæssige eftersyn, hvilket betyder at tankene hvert 10. år bliver kontrolleret for om der skulle være tegn på begyndende utætheder.

Ejendommens dybstrøelse aftages af Nature Energy ved Videbæk i forbindelse med udmugning 3-4 gange om året.

### Påvirkning fra foderopbevaringsanlæg:

Ejendommens foderfaciliteter er indrettet til at håndtere korn og tilskudsfoder, henholdsvis fodersiloer og foderlade. Den ansøgte godkendelse af eksisterende uændret produktion afleder ingen tilpasninger i fodersystem og -anlæg.

### Håndtering af spildevand, restvand og saftafløb

På et husdyrbrug kan der være forskellige typer af brugt vand og saft fra foder og husdyrgødning, som skal håndteres på forskellige måder. Definition af type, krav dertil og beskrivelse af den aktuelle håndtering på adresserne Lybækvej 1B/Novej 31 er samlet i nedenstående tabel.

Sanitært spildevand
<b>Definition og krav:</b> Afløb fra toilet og køkken i driftsbygninger, skal afledes til et godkendt spildevandssystem. Der skal ansøges om særskilt godkendelse.
<b>Håndtering på husdyrbruget:</b> Der forefindes sanitære tilslutninger i forbindelse med stuehus og produktionsanlæg på Lybækvej. Disse ledes via trixtank til godkendt nedsivningsanlæg på ejendommen. Novej 31 er ligeledes forbundet til trixtank. Placering og afløb som vist på vedhæftede bilag 'Afløbsforhold'.
Regnvand
<b>Definition og krav:</b> Tagvand og vand fra befæstede arealer, som ledes direkte til dræn/faskine i stedet for spildevandssystem. I forhold til de befæstede arealer forudsætter dette, at der ikke er væsentlig risiko for spild af olie eller andre forurenende stoffer på de befæstede arealer. På landbrugsejendomme kan vandet fra tagflader og befæstede overflader afledes til nedsivning eller til vandløb. Alle ændringer af eksisterende afløb skal som udgangspunkt godkendes. Hvis der er øget areal med tagflader eller befæstede arealer hvor vandet afledes til nedsivning skal der søges om en nedsivningstilladelse hos Ringkøbing-Skjern Kommune. Hvis der er øget areal med tagflader eller befæstede arealer med afledning til vandløb, herunder dræn og grøfter, skal der søges om en udledningstilladelse hos Ringkøbing-Skjern Kommune.
<b>Håndtering på husdyrbruget:</b> Denne miljøgodkendelse medfører ikke ændringer eller udvidelser af tagarealet på de eksisterende bygninger. Tagvand fra bygninger ledes ud over jord eller alternativt til markdræn. Se bilag vedr. afløbsforhold.
Restvand
<b>Definition og krav:</b> Vand fra vask af produkter fra husdyrhold, foderrekvisitter og lignende fra almindelig landbrugsdrift.

Restvand kan efter anmeldelse til Ringkøbing-Skjern Kommune udsprinkles på landbrugsarealer med en afgrøde. Betingelserne i landbrugets byggeblad om udsprinkling af ensilagesaft og restvand skal være opfyldt.

**Håndtering på husdyrbruget:**

Vaske- og rengøringsvand fra staldanlæg ledes til gyllebeholder.

**Spildevand fra vaskeplads**

**Definition og krav:**

Spildevand fra vask af landbrugsmaskiner skal opsamles i gyllebeholder eller anden godkendt beholder. Alternativt kan vask af landbrugsmaskiner ske i marken.

**Håndtering på husdyrbruget:**

Der forefindes vaskeplads på ejendommen – afløb til gyllebeholder.

Der henvises desuden til afløbsplan i bilag 3.

Påvirkning fra opbevaring af bekæmpelsesmidler, olie og brændstof

Ansøger oplyser

Der er 3 olietanke på ejendommen, som står på fast bund.

Kemikalierne opbevares i et aflåst rum på ejendommen uden afløb.

Motorolie, spildolie mm. opbevares på fast bund i maskinhus.

Ringkøbing-Skjern Kommune kan oplyse, at generelt skal opbevaring ske, så der ikke er risiko for at forurene jord, vandmiljø og grundvand. Det betyder i praksis, at der ikke må være afløb fra opbevaringsrum, med mindre det fører til en opsamlingsbeholder. Det betyder også, at gulvet skal være med tæt bund. Spild skal suges op med f.eks. kattegrus eller savsmuld og afleveres til en genbrugsstation.

Påvirkning af grundvand

Anlægget på Lybækvej 1B ligger i område med særlige drikkevandsinteresser og anlægget på Novej 31 ligger i området med almindelig drikkevandsinteresser.

Der er ingen boringer på ejendommens arealer.

Håndtering og opbevaring af affald

Ansøger har indsendt en oversigt over affaldstyper og kemikalier, og hvordan de opbevares og bortskaffes.

Affald fra husdyrbruget kan typisk inddeles i følgende affaldsfraktioner;

- Dagrenovation
- Genbrugeligt affald (pap, papir, jern, rengjort glas, metal, plasticsække, paller etc.)
- Farligt affald (lysstofrør, pærer, spraydåser, batterier etc.)
- Klinisk risikoaffald og medicinrester (skalpeller, kanyler, medicinrester etc.)
- Døde dyr
- Forbrændingseget affald (papirsække, emballage etc)
- Deponeringseget affald

Affald fra produktionen sorteres og opbevares i depoter på hver enkelte ejendom, typisk nær eller i forbindelse med lade. Hvorfra det med jævne mellemrum køres til Ringkøbing omlastestation. På Lybækvej 1a forefindes en container til stort brændbart. Alt affald bliver sorteret som beskrevet ovenfor.

Klinisk risikoaffald opbevares i besætningsområdet i brudsikker og tæt emballage indtil aflevering på kommunal modtagestation eller afhentning af godkendt renovatør.

Døde pattegrise bliver opbevaret i lukkede containere som er nedkølet. Døde søer og slagtesvin/polte afhentes af DAKA fra dertil indrettet plads ved arbejdsindkørslen til Lybækvej 1b eller lign. indretning på Novej 31. Afhentningspladserne er markeret på bilaget 'Støv og støjkilder'.

### Håndtering af unormale driftssituationer og uheld

Ansøger oplyser:

Der er udarbejdet en beredskabsplan til brug ved ulykker eller utilsigtede hændelser med risiko for ansatte og det omgivende miljø.

Kommunen vurdering:

Det er Ringkøbing-Skjern Kommunes vurdering, at udarbejdelse af en beredskabsplan tilskynder ansøger i at gennemgå bedriften og foretage en risikovurdering af, om der skal ændres i drift eller indretning, således at risikoen for uheld minimeres samt at omfanget af skaden ved uheld reduceres.

I forbindelse med denne miljøgodkendelse, er der udarbejdet en beredskabsplan, der beskriver, hvorledes der skal reageres i unormale driftssituationer og i tilfælde af uheld med eks. gylle. Der er stillet vilkår om, at beredskabsplanen til en hver tid skal være ajourført.

### **Samlet vurdering af påvirkningen af jord, grundvand og overfladevand**

Beskyttelsen af jord, grundvand og overfladevand imod påvirkninger fra driften af husdyrbrug er reguleret i husdyrgødningsbekendtgørelsen, hvor der er generelle regler der skal overholdes, i forbindelse med etablering og drift af husdyrbrugets anlæg.

Overholdelsen af de generelle regler bliver kontrolleret gennem kommunens miljøtilsyn med husdyrbrugene, og der bliver ved hvert tilsyn foretaget en risikovurdering der anvendes til fastsættelse af tilsynsfrekvensen.

Der er til yderligere sikring imod forurening af jord, grundvand og overfladevand stillet vilkår til:

- Renholdelsen af de arealer der afleder vand til nedsivning eller recipient
- Vedligeholdelsen af afløb, pumper og andet som anvendes til spildevand, restvand og saftafløb
- Håndtering af spildevand, restvand og saftafløb
- Vask af landbrugsmaskiner
- Håndtering og opbevaring af affald.
- Opbevaring af brændstof, fyringsolie og medicin.

Ringkøbing-Skjern Kommune vurderer på baggrund af oplysninger fra ansøger, at de stillede vilkår, samt generel lovgivning og kommunens tilsyn med husdyrbrug er tilstrækkelig til at beskytte jord, grundvand og overfladevand mod væsentlige påvirkninger, som følge af husdyrbrugets drift.

## Påvirkning af naboer

Husdyrbruget kan påvirke naboer med lugt-, støj-, rystelses-, støv-, flue-, transport- og lysgener, uhygiejniske forhold.

### Lugt

Lugtgenekriterierne betragtes som den maksimale, miljømæssige acceptable lugtgenebelastning fra en given kilde ved den pågældende områdetype.

Genekriterierne for lugt må maksimalt være:

- 5 OUE pr. m<sup>3</sup> og 1 LE pr. m<sup>3</sup> i byzone og sommerhusområder og fremtidigt byzone- eller sommerhusområde der er med i kommuneplanens rammedel.
- 7 OUE pr. m<sup>3</sup> og 3 LE pr. m<sup>3</sup> til samlet bebyggelse og i områder i landzone, der i lokalplan er udlagt til:
  - Boligformål
  - Blandet bolig og erhvervsformål
  - Offentlige formål med henblik på beboelse, institutioner, rekreative formål og lign.
- 15 OUE pr. m<sup>3</sup> og 10 LE pr. m<sup>3</sup> ved beboelsesbygninger på ejendomme uden landbrugspligt, der ikke ejes af den ansvarlige for driften.

Desuden beregnes en konsekvenszone, som er det område hvor det erfaringsmæssigt har vist sig, at lugt kan registreres, og hvor ejere og beboere i beboelses bygninger derfor bliver orienteret

### Kumulation af lugt

Der ligger et husdyrbrug på Borkvej 2, Ringkøbing hvilket er nærmere end 300 meter fra samlet bebyggelse. Indenfor 300 meter fra følgende vil der blive taget højde for dette i beregningerne ved at geneafstanden forøges:

- Eksisterende eller ifølge kommuneplanens rammedel fremtidig byzone- eller sommerhusområde.
- Områder i landzonen, der i lokalplan er udlagt til boligformål, blandet bolig- og erhvervsformål, offentlige formål med henblik på beboelse, institutioner, rekreative formål og lign.
- Samlet bebyggelse

Der er taget højde for ovenstående i beregningerne for samlet bebyggelse med udgangspunkt i Lybækvej 2, som er beliggende ca. 153 meter fra Borkvej 2 og ca. 200 meter fra Lybækvej 1b.




Der ligger ikke andre husdyrbrug nærmere end 100 meter fra nabobeboelse (beboelsesbygninger på ejendomme uden landbrugspligt, der ikke ejes af den ansvarlige for driften).

### Beregninger

I ansøgningen beregnes en nødvendig geneafstand efter såvel Miljøstyrelsens lugtmodel og FMK-modellen på grundlag af produktionsarealets størrelse i m<sup>2</sup> i de enkelte staldafsnit og emissionsfaktorerne for de forskellige dyretyper og staldsystemer. Geneafstand korrigeres i forhold til placering af omboende og antal husdyrbrug i nærheden (kumulation).

I ansøgningen er der lavet følgende beregninger:

Bebyggelse	Kumulation	Model	Ukorrigeret geneafstand (m)	Korrigeret geneafstand (m)	Vægtet gennemsnitsafstand (m)	Genekriterie overholdt
Lybækvej 1	0	FMK	137,1	137,1	199,9	Ja
Nobjergvej 2	0	FMK	137,1	137,1	137,5	Ja
Kirkegården	0	NY	306,1	306,1	217,6	Nej
<b>Staldnavn:</b> Farestalde		NY (ansøgt)	107,4	107,4	141,1	Ja
		NY (nudrift)	126,5	126,5	-	-
		FMK (ansøgt)	89,9	89,9	141,1	Ja
		FMK (nudrift)	107,9	107,9	-	-
<b>+ Staldnavn:</b> Drægtighedsstald		NY (ansøgt)	134,9	134,9	142,2	Ja
		NY (nudrift)	153,2	153,2	-	-
		FMK (ansøgt)	149,2	149,2	143,5	Nej
		FMK (nudrift)	160,7	160,7	-	-
<b>+ Staldnavn:</b> Løbe / drægtighedsstald		NY (ansøgt)	171,1	171,1	149,5	Nej
		NY (nudrift)	188,5	188,5	-	-
		FMK (ansøgt)	199,2	199,2	154,2	Nej
		FMK (nudrift)	207,5	207,5	-	-
<b>+ Staldnavn:</b> Karantæne - og poltestald (Novej 31)		NY (ansøgt)	306,1	306,1	217,6	Nej
		NY (nudrift)	325,5	325,5	-	-
		FMK (ansøgt)	243,7	243,7	206,5	Nej
		FMK (nudrift)	250,5	250,5	-	-
Lybækvej 2	1	NY	306,1	317,2	284,1	Nej
<b>Staldnavn:</b> Farestalde		NY (ansøgt)	107,4	106,4	214,6	Ja
		NY (nudrift)	126,5	125,3	-	-
		FMK (ansøgt)	89,9	89,9	214,6	Ja
		FMK (nudrift)	107,9	107,9	-	-
<b>+ Staldnavn:</b> Løbe / drægtighedsstald		NY (ansøgt)	147,8	146,3	216,5	Ja
		NY (nudrift)	164,9	163,3	-	-
		FMK (ansøgt)	159,7	159,7	218,3	Ja
		FMK (nudrift)	170	170	-	-
<b>+ Staldnavn:</b> Drægtighedsstald		NY (ansøgt)	171,1	169,4	222,3	Ja
		NY (nudrift)	188,5	186,6	-	-
		FMK (ansøgt)	199,2	199,2	227,7	Ja
		FMK (nudrift)	207,5	207,5	-	-
<b>+ Staldnavn:</b> Karantæne - og poltestald (Novej 31)		NY (ansøgt)	306,1	317,2	284,1	Nej
		NY (nudrift)	325,5	336,6	-	-
		FMK (ansøgt)	243,7	243,7	274,7	Ja
		FMK (nudrift)	250,5	250,5	-	-

 Lybækvej 12B	0	NY	306,1	306,1	248,3	Nej
Staldnavn: Farestalde		NY (ansøgt)	107,4	107,4	165,4	Ja
		NY (nudrift)	126,5	126,5	-	-
		FMK (ansøgt)	89,9	89,9	165,4	Ja
		FMK (nudrift)	107,9	107,9	-	-
+ Staldnavn: Drægtighedsstald		NY (ansøgt)	134,9	134,9	171	Ja
		NY (nudrift)	153,2	153,2	-	-
		FMK (ansøgt)	149,2	149,2	177,8	Ja
		FMK (nudrift)	160,7	160,7	-	-
+ Staldnavn: Løbe / drægtighedsstald		NY (ansøgt)	171,1	171,1	175,6	Ja
		NY (nudrift)	188,5	188,5	-	-
		FMK (ansøgt)	199,2	199,2	181,9	Nej
		FMK (nudrift)	207,5	207,5	-	-
+ Staldnavn: Karantæne - og poltestald (Novej 31)		NY (ansøgt)	306,1	306,1	248,3	Nej
		NY (nudrift)	325,5	325,5	-	-
		FMK (ansøgt)	243,7	243,7	237,3	Nej
		FMK (nudrift)	250,5	250,5	-	-
 Erhvervsområde Ringkøbing	0	FMK	433,4	433,4	2294,9	Ja
 Rekreativt område Ringkøbing	0	NY	435,4	435,4	2290,5	Ja

#### Konsekvenszone: 587 meter

Den korrigerede geneafstand angiver den maksimale afstand, hvor geneniveauet kan overholdes, hvilket er overholdt for nærmeste nabobeboelse og nærmeste byzone. Genekriterierne er dog ikke overholdt i forhold til samlet bebyggelse ved kirkegården, Lybækvej 12B og Lybækvej 2, hvilket fremgår af den gule markering i ovenstående tabel. Det er dog muligt at søge om dispensation efter 50%-reglen, hvis forudsætningerne herfor er tilstede.

Forudsætningerne for at kunne meddele dispensation i forhold til 50%-reglen:

Ringkøbing-Skjern Kommune kan meddele dispensation i forhold til lugtgenekriterierne, hvis følgende lovkrav jævnfør §33 i husdyrgodkendelsesbekendtgørelsen er overholdt.

- Husdyrbrugets samlede lugtmission må ikke stige.
- Det ansøgte projekt må ikke medfører at lugtmission fra enkelte staldafsnit øges nærmere henholdsvis byzone, samlet bebyggelse eller beboelser på ejendomme uden landbrugspligt.
- Afstanden til samlet bebyggelse, byzone eller enkeltbolig er mere end 50% af den beregnede geneafstand.

Derudover lægger Ringkøbing-Skjern Kommune vægt på følgende:

- Kommunen har ikke modtaget berettigede klager over lugt fra husdyrbruget.
- Ansøger har dokumenteret, at muligt tiltag for at reducere lugtbidraget er undersøgt.



- Ansøger bygger ikke nye stalde- eller gødningsopbevaringsanlæg eller laver andre væsentlige investeringer, fx gennemgribende renoveringer eller ny teknologi.

Beskrivelse af ejendommen i forhold til lugt.

Ansøger oplyser:

Lugt stammer primært fra staldene. Desuden kan lugt forekomme i forbindelse med pumpning, omrøring samt udbringning af husdyrgødning.

Lugtemission fra begge adresser er senest vurderet og godkendt i forbindelse med screeningsafgørelse i 2006. Her er lugtgener beregnet og beskrevet vha. 'Vejledende retningslinjer for vurdering af lugt og begrænsning af gener fra stalde' – udarbejdet af Kaj Boye Frandsen, 1994.

Ejendommens husdyrhold er således lovligt etableret og driften godkendt med det nuværende niveau for lugtudledning.

I forbindelse med omlægningen fra stiplads til produktionsareal er alle stalde opmålt og inddateret hvorefter ejendommens lugtudledning kan beregnes og vurderes efter den nye lugtvejledning.

Ejendommens samlede lugtudledning i nu- og ansøgt drift er vist nedenfor – de beskrevne ændringer i to staldafsnit reducerer således lugtudledningen med 2.051 OUE- svarende til 4 %.

		Lugtemission OUE/s	
		Nudrift	Ansøgt
Farestalde	Søer, diegivende. Kassestier, delvis spaltegulv Søer, diegivende. Kassestier, fuldspaltegulv Slagtesvin. Drænet gulv og spalter (33%/67%) Søer, golde og drægtige. Løsgående, delvis spaltegulv Søer, golde og drægtige. Løsgående, dybstrøelse + fast gulv	15.833	13.512
Løbe/drægtighedsstald	Søer, golde og drægtige. Individuel opstaldning, delvis spaltegulv Smågrise. Toklimastald, delvis spaltegulv Søer, golde og drægtige. Løsgående, dybstrøelse + fast gulv Slagtesvin. Delvis spaltegulv, 25 - 49 % fast gulv	7.282	7.552
Drægtighedsstald	Søer, golde og drægtige. Løsgående, delvis spaltegulv	5.396	5.396
Karantæne – og poltestald (Novej 31)	Slagtesvin. Drænet gulv og spalter (33%/67%)	19.135	19.135
<b>SUM</b>		<b>47.646</b>	<b>45.595</b>

Omregnes denne reduktion til meter – falder kravet for geneafstanden til enkeltbeboelser med 3,8 m, kravet til lokalplanlagte områder/ samlet bebyggelse med 19,4 m og endelig reduceres kravet til byzonen med 12-23 m.

Geneafstanden til nærmeste nabobeboelse i landzone er opfyldt ligeledes er den beregnede geneafstand til byzone opfyldt.

Det er beregnet at ejendommen efter omregningen fra stipladser til produktionsareal ikke opfylder genekravet til hhv. lokalplanlagt område til offentlige formål (kirkegården) samt samlet bebyggelse. (No)

Eftersom der er tale om en eksisterende lovlig og godkendt drift, kan det undre at disse forhold afviger fra tidligere godkendelser på adressen. Dette har sin forklaring, -ved gennemførelsen af ny

husdyrbrugslov valgte man at fjerne muligheden for at bortscreene staldanlæg/sektioner som lå mere end 1,2 \* geneafstanden væk fra de udpegede naboer/zoner. (120% reglen)

Staldanlæggene tilhørende Lybækvej 1A er beliggende med en indbyrdes afstand på ca. 110 m – og tidligere beregninger af lugtgene er derfor udført med bortscreening, af dele af anlægget både ift. enkeltbeboelser men også til det lokalplanlagte område v. No.

En genberegning af et eksisterende og uændrede anlæg vil efter ophævelsen af 120%-reglen derfor betyde, at ALLE staldsektioner indregnes i genekravet uanset beliggenhed OG en massemidte placeres under hensyn til de enkelte staldafsnits udledning et sted midt mellem de 2 anlæg.

I det konkrete tilfælde ligger massemidten derfor et sted på Novej mellem de to anlæg – og centrum for lugtudbredelsen ligger derfor hhv. 50-100 m fra staldene! Dette resulterer i afvigende udmålinger af geneafstand når man sammenligner med tidligere godkendelser.

Det er derfor vigtigt at fastslå – at der er tale om et godkendt og lovligt opført staldanlæg og der er i forbindelse med denne ansøgning IKKE foretaget ændringer af hverken dyretyper, staldindretninger, gulvtyper eller staldudnyttelse ud over de 'ikke godkendelsespligtige ændringer' der er lavet i to små staldafsnit som reducerer den samlede udledning fra staldanlægget nærmest No.

Der er altså tale om regnetekniske ændringer afledt af nyeste opdateringer i loven.

#### Ansøgers konsekvensvurdering

Husdyrbrugets beliggenhed er i landzone, lige i udkanten af No, med kort afstand til naboer og kirkeområde.

Geneafstand til enkeltbeboelser i landzone uden landbrugspligt er opfyldt uden yderligere beregninger af beliggenhed og terræn.

Geneafstand til lokalplanlagt område til offentlige formål samt samlet bebyggelse omkring No er ikke opfyldt. Samlet bebyggelse er markeret og beregnet med Lybækvej 12b som udløsende bolig.

Som det fremgår af ovenstående, vil den ansøgte ændring aflede en reduktion i lugtudledningen fra det staldanlæg der ligger nærmest de lokalplanlagte områder ved No hvortil den samlede beregnede geneafstand er overskredet.

Ansøgningen skal ifølge loven udarbejdes på ejendomsniveau, og derfor bliver den anvendte massemidte for denne beregning en teknisk og administrativ udpegning, der ikke har tilknytning til nogen af staldene. Ved skiftende vindretninger vil de to staldanlæg påvirke naboerne med varierende intensitet.

Idet der er tale om en eksisterende og uændret drift på ejendommen anmoder ejer om dispensation i hht. 50% reglen som beskrevet i bekendtgørelsens §33. Anlægget opfylder alle kriterier for anvendelsen og ansøger anmoder derfor om at ansøgningen vurderes under hensyn til §33 stk.1-3 i forbindelse med sagens behandling.

Den ansøgte omlægning af godkendelsen fra stiplads- til produktionsareal medfører ingen ændringer i ejendommens drift, der vil få konsekvenser for produktionens lugtudledning.

Ejendommen har ingen fungerede virkemidler med effekt på lugt. Implementering af luftrensere, forsuring eller ændring af gulvtype er investeringer der langt overstiger den 'fornuftsgrænse' der er for driften på en ejendom med denne beliggenhed. Virkemidler med et investeringsbehov på 1- 1½ mill. kroner vil ikke kunne forsvares i relation til den marginale overskridelse af genegrænsen der er og altid har været på ejendommen.

Hyppig udslusning kan også anvendes som virkemiddel til lugtreduktion – det er jf. teknologilisten ikke muligt at implementere denne teknik i sostalde endnu hvilket udelukker de inddaterede produktionskvadratmeter på Lybækvej 1A.

Effekten kan anvendes i fulldrænede slagtesvinestalde, og det er muligt at lave en beregning af en forventet effekt i stalde med delvis fast bund. Udfordringen i det faktiske anlæg på Lybækvej er at der er tale om delvis fast bund i poltestalden hvor det ikke er muligt at lave en automatisk datalogning af udslusningen, idet alle stalde rørføres til den samme forbeholder som sostaldene. Stalden udgør kun 2% af anlæggets samlede produktionsareal og effekten vil derfor være meget lille, grænsende til ikke målbar. Hyppig udslusning er derfor fravalgt som lugtreducerende teknik på Lybækvej.

På Novej 31 er der tale om fulldrænede stier hvor den beskrevne teknik umiddelbart godt kan anvendes på disse 445 kvm produktionsareal.

Ejer oplyser at der kan udsluses hver 7. dag når grisene er store på ejendommen, men kun hver 14 dag når grisene er små. Det tilstræbes også i forbindelse med at skabe en grønnere klimaprofil for virksomheden. Idet ejer således ikke kan dokumentere en ugentlig udslusning for samtlige stier på Novej 31, har ansøgers konsulent valgt at udføre beregningen UDEN indregnet effekt for hyppig udslusning. Således illustreres den faktiske lugtreduktion ved de oplyste 'ikke-godkendelsespligtige' ændringer i sostaldene uden påvirkning af en hyppig udslusning.

Det er således ansøgers opfattelse, at den ansøgte ændring med beskrevne driftsomlægning der faktisk reducerer lugtudledningen, ikke har negative konsekvenser for naboer, samlede bebyggelser, lokalplanlagte områder eller byzoner.

Kommunens vurdering:

Husdyrbrugets samlede lugtemission må ikke stige. I forbindelse med de mindre ændringer der foretages i de eksisterende stalde falder den samlede lugtemission med 2051 OUE – hvilket svarer til ca. 4 procent.

Det ansøgte projekt medføre et fald i lugt fra farestalden, der ligger nærmest den samlede bebyggelse No. I farestalden falder lugten med 2321 OUE. Der sker en mindre stigning i lugt i løbe-/drægtighedsstalden på 272 OUE, men dette staldafsnit er beliggende længere fra den samlede bebyggelse.

Den vægtede gennemsnitsafstand til samlet bebyggelse er mere end 50% af geneafstanden for alle kombinationer af staldafsnit på husdyrbruget.

Beregningspunkt	Kirkegården	Lybækvej 2	Lybækvej 12B
Den vægtede gennemsnitsafstand	217,6	284,1	248,3
Geneafstand	306,1	317,2	306,1
Beregning	$306,1 \times 0,5 = 153,1$	$317,2 \times 0,5 = 158,6$	$306,1 \times 0,5 = 153,1$
Konklusion	217,6 er større end 153,1	284,1 er større end 158,6	248 er større end 153,1

Derudover lægger Ringkøbing-Skjern Kommune vægt på følgende:

Der bygges ikke nye staldanlæg eller gødningsopbevaringsanlæg eller laves andre væsentlige investeringer, fx gennemgribende renoveringer eller ny teknologi i forbindelse med denne miljøgodkendelse. Der laves kun mindre ændringer, som ikke er godkendelsespligtige i forhold til staldsystemerne.

Ansøger har beskrevet de forskellige fravalg af lugtreducerende teknologier herunder implementering af luftrenser, forsuring eller ændring af gulvtype. Kommunen er enige i, at det ikke er proportionalitet mellem udgifterne (1-1½ million kroner) til implementering af disse lugtreducerende teknologier i forhold til, at der ikke vurderes at være problemer med lugt og at lugten med denne godkendelse falder.

I forhold til den lugtreducerende teknologi ugentlig udslusning af gylle, kan dette anvendes i slagtesvinestalde med fulldrænede gulve. Dette findes i begge staldanlæg, men ugentlig udslusning af gylle er fravalgt.

På Lybækvej 1b er det kun et mindre staldafsnit på 58 m<sup>2</sup>, hvilket svarer til 2 % af anlæggets produktionsareal og der er tale om delvis fast bund i poltestalden, hvor det ikke er muligt at lave en automatisk datalogning af udslusningen, idet alle stalde rørføres til samme forbeholder som sostaldene. Effekten vil derfor være begrænset og ugentlig udslusning er derfor fravalgt.

På Novej 31 er der tale om et staldafsnit med 445 m<sup>2</sup> produktionsareal, som er fulldrænede stier til slagtesvin. Ansøger oplyser at der udsluses hver 7 dag, når grisene i stalden er store, men kun hver 14. dag, når grisene er små. Slagtesvinene lugter mere, jo større de er, da de producerer mere husdyrgødning. Derfor har hyppig udslusning større effekt ved de store grise. Det er i stalden ikke muligt at udsluse hver uge, når grisene er små, da der ikke er nok gylle i gyllekummerne til det kan sluses ud problemfrit. Dette er et kendt problem og ansøger vil ikke have mulighed for at leve op til et vilkår om ugentlig udslusning af gylle i stalden ca. halvdelen af tiden. Ansøger ønsker derfor ikke at anvende teknologien ugentlig udslusning af gylle som reducere lugt med 20 % i lugtberegningerne som virkemiddel.

Kommunen har dog vurderet at der skal stilles vilkår til at den nuværende drift skal fastholdes mht. udslusning af husdyrgødning i slagtesvinestalden på Novej 31 henholdsvis hver 7. dage eller hver 14. dag alt efter størrelsen på slagtesvinene. Kommune stiller vilkåret på baggrund af, at denne frekvens af udslusning af husdyrgødning ifølge ansøger allerede sker i dag og derfor vurderes dette at være proportionalt og en let tilgængelig måde at begrænse lugten fra ejendommen. Husdyrbruget med de to bygningssæt er derudover beliggende tæt på landsbyen No, hvor en ændring af den nuværende udslusningsfrekvens vurderes at kunne få en betydning i forhold til lugt. Derfor fastholdes den nuværende drift mht. udslusning af husdyrgødning med vilkår.

Det vurderes ikke, at der er mulighed for at indføre yderligere lugtreducerende tiltag indenfor rammerne af tilgængelighed og proportionalitet.

Ringkøbing-Skjern kommune har ikke modtaget klager fra de omkringboende i forhold til driften af ejendommen.

På baggrund af ovenstående vurderer Ringkøbing-Skjern kommune, at husdyrbruget lever op til lovkravet, som gør det muligt at dispensere fra lugtgenekriterierne ved at gøre brug af 50%-reglen.

Derfor meddeler Ringkøbing-Skjern kommune dispensation i forhold til 50% reglen med udgangspunkt i husdyrgodkendelsesbekendtgørelsens §32 og §33.

Idet de lovpligtige beskyttelsesniveau for lugtgener er overholdt og der er givet dispensation i forhold til samlet bebyggelse, vurderes det, at udvidelsen ikke vil medføre væsentlige lugtgener for naboer og andre omkringboende.

Beregninger af lugtemissioner fra produktioner

**Ansøgt drift****Staldafsnit**

Farestalde	Produktionsld	Antal måneder udegående	Lugt	Lugt	Effekt af teknologi (%)	Faktisk lugt	Faktisk lugt	Produktionsareal (m <sup>2</sup> )
			(LE/s)	(OU/s)		(LE/s)	(OU/s)	
436418		0	129,8	156,2	0	129,8	156,2	22
436417		0	129,8	156,2	0	129,8	156,2	22
384819		0	255,2	1936,0	0	255,2	1936,0	88
383435		0	2041,6	11264,0	0	2041,6	11264,0	704
Løbe / drægtighedsstald	Produktionsld	Antal måneder udegående	Lugt (LE/s)	Lugt (OU/s)	Effekt af teknologi (%)	Faktisk lugt (LE/s)	Faktisk lugt (OU/s)	Produktionsareal (m <sup>2</sup> )
432264		0	812,0	1682,0	0	812,0	1682,0	58
384820		0	1435,5	1740,0	0	1435,5	1740,0	145
383439		0	360,0	630,0	0	360,0	630,0	30
383437		0	2908,7	3500,3	0	2908,7	3500,3	493
Drægtighedsstald	Produktionsld	Antal måneder udegående	Lugt (LE/s)	Lugt (OU/s)	Effekt af teknologi (%)	Faktisk lugt (LE/s)	Faktisk lugt (OU/s)	Produktionsareal (m <sup>2</sup> )
383441		0	4484,0	5396,0	0	4484,0	5396,0	760
Karantæne - og poltestald (Novej 31)	Produktionsld	Antal måneder udegående	Lugt (LE/s)	Lugt (OU/s)	Effekt af teknologi (%)	Faktisk lugt (LE/s)	Faktisk lugt (OU/s)	Produktionsareal (m <sup>2</sup> )
432176		0	6230,0	19135,0	0	6230,0	19135,0	445
<b>Sum</b>			<b>18786,6</b>	<b>45595,7</b>		<b>18786,6</b>	<b>45595,7</b>	

Nudrift								
Staldafsnit								
Farestalde	Produktionsid	Antal måneder udegående	Lugt (LE/s)	Lugt (OU/s)	Effekt af teknologi (%)	Faktisk lugt (LE/s)	Faktisk lugt (OU/s)	Produktionsareal (m <sup>2</sup> )
	436421	0	129,8	156,2	0	129,8	156,2	22
	436419	0	129,8	156,2	0	129,8	156,2	22
	384832	0	2041,6	11264,0	0	2041,6	11264,0	704
	384831	0	1386,0	4257,0	0	1386,0	4257,0	99
Løbe / drægtighedsstald	Produktionsid	Antal måneder udegående	Lugt (LE/s)	Lugt (OU/s)	Effekt af teknologi (%)	Faktisk lugt (LE/s)	Faktisk lugt (OU/s)	Produktionsareal (m <sup>2</sup> )
	384835	0	2908,7	3500,3	0	2908,7	3500,3	493
	384834	0	812,0	1682,0	0	812,0	1682,0	58
	384833	0	1732,5	2100,0	0	1732,5	2100,0	175
Drægtighedsstald	Produktionsid	Antal måneder udegående	Lugt (LE/s)	Lugt (OU/s)	Effekt af teknologi (%)	Faktisk lugt (LE/s)	Faktisk lugt (OU/s)	Produktionsareal (m <sup>2</sup> )
	384836	0	4484,0	5396,0	0	4484,0	5396,0	760
Karantæne - og poltestald (Novej 31)	Produktionsid	Antal måneder udegående	Lugt (LE/s)	Lugt (OU/s)	Effekt af teknologi (%)	Faktisk lugt (LE/s)	Faktisk lugt (OU/s)	Produktionsareal (m <sup>2</sup> )
	432177	0	6230,0	19135,0	0	6230,0	19135,0	445
<b>Sum</b>			<b>19854,4</b>	<b>47646,7</b>		<b>19854,4</b>	<b>47646,7</b>	

### Gyllebeholdere nærmere end 300 meter fra beboelse.

Det er et lovkrav, at gyllebeholdere der indeholder husdyrgødning af svin eller kødædende pelsdyr og ligger mindre end 300 m fra nabobebyggelse på etableringstidspunktet, skal være forsynet med fast overdækning. Medmindre de er lovligt etableret før den 1. januar 2007 eller godkendt før 1. januar 2007.

Der ligger beboelse indenfor 300 meter fra husdyrbrugets gyllebeholdere. Beholderne er opført inden 1. januar 2007, og derfor er de ikke omfattet af krav om fast overdækning. Gyllebeholderne skal dog have et naturligt flydelag.

### **Støj og rystelser**

Ansøger oplyser:

Støj kan forekomme fra korntørring, ventilationsanlæg, af- og pålæsning af grise, forarbejdning og indtransport af foder, kørsel med landbrugsmaskiner og øvrig transport til og fra ejendommen.

Transporter til og fra ejendommen vil primært foregå i dagtimer, mens ventilationsstøj må forventes hele døgnet, dog vil ventilationsanlægget generelt kører mindre i aften- og nattetimer grundet lavere udendørstemperatur. Da vinduer og døre normalt er lukkede i svinebesætninger, vurderes støjniveauet fra dyrene i stalden at være meget lavt.

Kompressorer til foderanlægget vil køre flere gange i døgnet i forbindelse med foderblanding samt udfordring. Faciliteter til foderblanding samt udfodring er placeret indendørs og det vil være usandsynligt at disse vil give anledning til støjgener udenfor ejendommen.

Støv- og støjkilder for placering af disse på bedriften.



Støj fra husdyrbruget som følge af ovenstående aktiviteter vurderes ikke at være væsentlige for omgivelserne. Herved lægges der vægt på, at landzonen betragtes som landbrugets erhvervsområde, og at omboende til en vis grad må acceptere de gener, som landbrugets aktiviteter medfører.

Der vil i forbindelse med miljøgodkendelsen stilles støjvilkår, som omfatter hele ejendommen, dog undtaget transporter uden for selve ejendommen.

Skulle der således mod forventning indgå berettigede støjklager, kan kommunen efter en nærmere vurdering påbyde husdyrbruget at udføre akkrediterede støjmålinger, samt om nødvendigt påbyde støjdæmpende tiltag, f.eks. i form af støjvolde eller anden placering af støjkilder.

Det er ikke ansøgers vurdering at den ansøgte godkendelse af eksisterende produktionsareal medfører ændringer i ejendommens drift der vil få konsekvenser for produktionens nuværende støjbidrag til omgivelserne.

Kommunens vurdering:

Ansøger har beskrevet de primære støjkilder fra husdyrbruget, som ikke ændres i forbindelse med denne miljøgodkendelse. De primære støjkilder befinder sig indenfor og er begrænset varighed, derudover vil det meste støj være i dagtimerne indenfor almindelig arbejdstid.

Ansøger har oplyst, at støj fra husdyrbruget ikke vurderes at være et problem for de omkringboende. Det er Ringkøbing-Skjern Kommunes vurdering, at støj fra husdyrbruget i fremtiden ikke forventes at blive et problem for de omkringboende. Der er ikke foretaget støjberegninger i forbindelse med udarbejdelsen af denne miljøgodkendelse.



Der er i miljøgodkendelsen fastsat vilkår om maksimale grænser for støj og rystelser, samt at såfremt der skulle opstå gener fra støj eller rystelser for de omkringboende, og tilsynsmyndigheden finder det nødvendigt, skal der foretages målinger.

Herudover henvises der til, at det er god landmandpraksis, at transport til og fra husdyrbruget foregår ved hensynsfuld kørsel, for at begrænse bl.a. støjgener.

## **Lys**

Ansøger oplyser:

Produktionen foregår i lukkede stalde, - deraf begrænsede gener fra lys. Ejendommen har belysning på befæstede arealer og pladser, som primært anvendes i årets mørke måneder. Der er lys på alle udleveringsramper. Der anvendes lavenergirør og der er etableret LUX-styring (dagslysregulering) og timerindstilling / sensorstyring på anlæggets lyskilder.

Det er ikke ansøgers vurdering at den ansøgte godkendelse til udvidelse af produktionsarealet medfører ændringer i ejendommens drift, der vil få konsekvenser for produktionens nuværende lysbidrag til omgivelserne.

Grundet ejendommens beliggenhed, lige i udkanten af No, er ejendommens lysbidrag fra anlægget på Lybækvej synlig for naboer mod øst. Mod nord og syd er ejendommen skærmet af beplantning.

Novej 31 er mod nord, syd og vest godt skærmet af beplantning, det er således usandsynligt at lysbidrag fra aktiviteter på denne adresse skulle udgøre en gene for naboer eller forbipasserende.

Skulle der mod forventning indgå berettigede klager over lysgener fra ejendommen, kan kommunen efter en nærmere vurdering påbyde husdyrbruget at dæmpe ejendommens lyskilder, for eksempel ved at retningsbestemme udendørs lyskilder, så unødige fjernvirkninger undgås. Ansøger har vurderet de faktiske forhold i hht. ovenstående og konkluderet risikoen for gener fra lys til at være meget lav.

Kommunens vurdering:

I forbindelse med denne godkendelse sker der ingen ændringer i forhold til lys på ejendommen. Ansøger har beskrevet, hvordan eksisterende beplantning afskærmer noget af lysbidraget fra ejendommen. Det vurderes, at lys fra ejendommen ikke vil give anledning til væsentlige gener for de omkringboende.

## **Fluer og skadedyr**

Ansøger oplyser:

Fluer på ejendommen bekæmpes primært ved at holde en god hygiejne i staldene. De mange daglige overbrusninger af gødearealet har også negativ indflydelse på fluernes levevilkår og formeringsevne.

Derudover anvendes der rovfluer og ejendommen er tilmeldt ordning ved autoriseret firma til skadedyrsbekæmpelse pt. varetages opgaven af Kiltin. Skulle der opstå behov, iværksættes bekæmpelsesprogram i overensstemmelse med nyeste retningslinjer fra Skadedyrslaboratoriet.

Kommunens vurdering:

Der er stillet vilkår om, at der skal foretages en effektiv fluebekæmpelse, og at foder skal opbevares, så der ikke opstår risiko for tilhold af rotter m.v. På forlangende skal bekæmpelse af rotter, eller lign. foretages af et autoriseret rottebekæmpelsesfirma.



Det vurderes, at ejendommens skadedyrsbekæmpelse er tilfredsstillende til at forebygge og løse et eventuelt opstået problem med skadedyr.

### **Støv**

Ansøger oplyser:

I forbindelse med råvareleverancer og fremstilling af foder, samt opbevaring af korn kan der opstå støvgener. Støvpartiklerne vil, grundet deres størrelse, være koncentreret i og omkring ejendommens fodersiloer og -lade. Der vil således ikke være støvgener fra denne arbejdsgang i lokalområdet. Da ejendommen er fantastisk godt afskærmet af god beplantning, med veletableret forbindelse til offentligt vejnet, vurderes transporterne via grusvejen til/fra ejendommen heller ikke at forårsage støvgener hos nærmeste naboer.

Alt korn/foder transporteres til lager med snegle og kornredler, -således begrænsede gener fra indtransport sammenlignet med indblæsning som alternativ.

I svinebesætninger har støv og spild fra foderleverancer høj fokus i smittebeskyttelsesplanen for besætningen, idet tilhold af skadedyr udgør en betydelig smitterisiko.

Kommunens vurdering:

Det forventes ikke, at husdyrbruget vil give anledning til støvgener for de omkringboende. Der er fastsat vilkår til, at sikre de omkringboende mod støvgener fra husdyrbruget. Herudover henvises der til, at det er god landmandspraksis, at transport til og fra husdyrbruget foregår ved hensynsfuld kørsel, for at begrænse bl.a. støvgener.

### **Transport**

Kommunen skal i forbindelse med sagsbehandlingen af en miljøgodkendelse vurdere, om til- og frakørsel til bedriften vil kunne ske uden væsentlige miljømæssige gener for de omboende. Generne fra trafik forekommer i forbindelse med til- og frakørsel til bedriften med dyr, foder og husdyrgødning.

Generelt kan der i en miljøgodkendelse stilles vilkår om, at anvende bestemte interne veje samt hvilke veje der skal benyttes ved til- og frakørsel. Der kan desuden stilles krav om, at til- eller frakørsel af foder, gødning m.v. kun må ske på bestemte tidspunkter. Derimod er der ikke i husdyrbrugsloven hjemmel til at fastsætte vilkår for transporten på offentlig vej, samt spørgsmål vedr. belastning af det lokale vejnet. Færdsel på offentlig vej reguleres af færdselsloven og håndhæves af politiet. (NMK-132-00789 og NMK-132-00839).

Ansøger oplyser:

Transporter forekommer i forbindelse med levering og afhentning af levende og døde dyr. Derudover transporter i forbindelse med husdyrgødning, foder, træpiller til opvarmning samt almindelige leverancer af forbrugsvarer til driften og dennes ansatte.

Se nedenstående oversigt over transporter;

Antal	Kapacitet pr. læs	Kommentar til transporten
Smågrise og polte	Lastvogn	Dyrene transporteres fra ejendommen i lastvogne. Grisene køres fra ejendommen med ca. 2 transporter pr. uge.  Transporterne foretages af bedriften selv, med egen grise-vogn, hvor dyrene altid transporteres i tidsrummet 7-16. Mere konkret køres dyrene pt. hver mandag morgen kl 08.00.  Transporterne foregår på hverdage og i tidsrummet kl. 6.00-18.00
Døde dyr	Lastbil	Der afhentes døde dyr fra ejendommen 2 gange pr. uge. Alle afhentninger af døde dyr foregår på godkendte afhentningspladser markeret på oversigten fro Støv og støjkilder.

		DAKA afhenter og planlægger transporten – ejer har ingen indflydelse på tidspunktet for afhentning.
Foder	Lastbil	Foder leveres af vognmand, leverancer ca. hver 2. uge. Alt indkøbes som færdig- eller tilskudsblanding og leveres direkte fra foderstof.  Transporter vil forekomme på hverdage i tidsrummet kl. 6.00-18.00
Halm	Traktor	Køres med egen traktor og halmvogn til adressen efter behov.
Fyrings- og dieselolie	Lastvogn	Leveres af Vestjyllands Andel, ejer har ingen indflydelse på tidspunkt for levering.
Gylle	Traktor	Husdyrgødningen transporteres til udbringning på marken i sæson forår/efterår.  Udbringningen foregår så vidt muligt i tidsrummet kl. 06.00-22.00 på hverdage.
Gylle til eksterne lagertanke	Lastbil / traktor	Husdyrgødningen transporteres til opbevaring – bufferkapacitet på Novej 31 og Hjortmosevej 2.  Husdyrgødningen flyttes ved behov og i tidsrummet kl. 6.00-18.00

Ansøger har ovenfor beskrevet transporterne til ejendommen.

Ændret drift i to staldafsnit påvirker ikke det samlede antal transporter. Ud over de beskrevne transporter med korn og fodermidler vil transport med levende dyr og husdyrgødning stadig være den primære del af det samlede antal tunge transporter.

Ejer henviser til god landmandspraksis og præciserer for ansatte og vognmænd at transport til og fra bedriften skal foregå ved hensynsfuld kørsel, samt at alle aktiviteter på bedriften planlægges så omgivelserne påvirkes mindst muligt.

Antallet og typerne af transporter til og fra husdyrbruget vurderes ikke at afvige fra, hvad der normalt må forventes fra husdyrbrug af denne type og størrelse. Det er således ansøgers opfattelse at den ansøgte opdatering af miljøgodkendelsen ikke har negative konsekvenser for lokalområdet.

Kommunens vurdering: Ansøgt projekt vil ikke ændre antallet af transporter til og fra husdyrbruget. Typerne af transporter er beskrevet i ovenstående afsnit.

Ringkøbing-Skjern Kommune er enig i ansøgers vurdering og er af den opfattelse at antallet af transporter ikke er af et omfang, som vil indebære væsentlige gener for omkringboende med hensyn til støj, støv eller lugt.

### **Døde dyr**

Ansøger oplyser:

Der afhentes døde dyr fra ejendommen 2 gange pr. uge.

Døde pattegrise bliver opbevaret i lukkede containere som er nedkølet. Døde søer og slagtesvin/polte afhentes af DAKA fra dertil indrettet plads ved arbejdsindkørslen til Lybækvej 1b eller lign. indretning på Novej 31.

Alle afhentninger af døde dyr foregår på godkendte afhentningspladser markeret på oversigten for Støv og støjkilder.

Kommunens vurdering:

Døde dyr skal opbevares efter gældende regler. Afhentningspladserne er placeret i tilknytning til hvert anlæg og de er afskærmet med beplantningen set fra vejen. Det er kommunens vurdering, at denne placering ikke er til gene for de omkringboende.

### **Samlet vurdering af påvirkning af nabogener**

Ringkøbing-Skjern Kommune vurderer, at de stillede vilkår, samt generel lovgivning og kommunens tilsyn med husdyrbrug er tilstrækkelig til at beskytte naboer mod væsentlige påvirkninger, som følge af husdyrbrugets drift.

### **Anvendelse af BAT (bedste tilgængelige teknik)**

Forebyggelse og begrænsning af forurening på husdyrbrug skal først og fremmest ske ved anvendelse af bedst tilgængelige teknik herunder renere teknologi, f.eks. mindre forurenende anlæg, processer og råvarer.

BAT fastlægges ud fra en overordnet vurdering af, hvad der er teknisk og økonomisk muligt for de forskellige husdyrbrancher. Det er altså ikke den enkelte landmands økonomi, som ligger til grund for kommunens vurdering.

Vurderingen af BAT i §16a miljøgodkendelser skal ske i forhold til følgende områder:

Staldindretning

Management

Foder

Forbrug af vand og energi

Opbevaring og udbringning af husdyrgødning

### **Anvendelse af bedste teknik til reduktion af ammoniakemissionen**

I godkendelser og tilladelser til husdyrbrug med en samlet ammoniakemission på mere end 750 kg NH<sub>3</sub>-N pr. år skal der fastsættes vilkår til opfyldelse af krav til den maksimale ammoniakemission ved anvendelse af den bedste tilgængelige teknik (BAT)

Miljøstyrelsen har udmeldt, at kommunerne ikke skal anvende BAT-konklusionerne, med de meget omfattende baggrundsdokumenter, ved fastlæggelse af bedste tilgængelige teknik. I stedet skal kommunerne anvende de regler i husdyrgodkendelsesbekendtgørelsen, der bliver fastsat med henblik på at implementere BAT-konklusionerne. Fra 1. august 2017 er der efter denne model fastsat en række generelle regler om BAT, der skal sikre denne implementering herunder bindende BAT-krav om ammoniakreduktion fastsat i husdyrgodkendelsesbekendtgørelsens bilag 3, regler om BAT i forhold til andet end ammoniak, generelle regler om miljøledelse mv.

Kravet til den maksimale emission af NH<sub>3</sub>-N pr. år (BAT) omfatter hele husdyrbruget, men kravet til det enkelte staldafsnit afhænger af, om staldafsnittet betragtes som nyt eller eksisterende. Miljøstyrelsen har udarbejdet emissionsgrænseværdier for ammoniak for de fleste typer af eksisterende stalde og nye stalde.

BAT-krav er i husdyrgodkendelsesbekendtgørelsen angivet som den maksimale ammoniakemission i kg NH<sub>3</sub>-N pr. m<sup>2</sup> produktionsareal pr. år for de forskellige dyretyper og staldsystemer.

Ringkøbing-Skjern Kommune tager ved fastlæggelsen af BAT-niveauet for husdyrbruget udgangspunkt i disse emissionsgrænseværdier. Fastlæggelsen af BAT-niveauet sker i samarbejde med landmandens konsulent.

#### Emissionsgrænseværdi for ammoniak

BAT-krav opnåelig ved anvendelse af BAT for nye og eksisterende stalde:

BAT krav opnåelig ved anvendelse af BAT for nye og eksisterende stalde				
Staldnavn	Navn på dyretype og staldsystem eller flexgruppe	Forudsætning for BAT-beregning	BAT krav ved ny stald (kg NH <sub>3</sub> -N / (m <sup>2</sup> · år))	BAT krav ved eksisterende stald (kg NH <sub>3</sub> -N / (m <sup>2</sup> · år)) <sup>C</sup>
Farestalde	Søer, diegivende. Kassestier, delvis spaltegulv	Eksisterende staldafsnit	0,47 - 0,59 <sup>b</sup>	0,66
Farestalde	Søer, diegivende. Kassestier, fuldspaltegulv	Eksisterende staldafsnit	0,47 - 0,59 <sup>b</sup>	1,30
Farestalde	Søer, golde og drægtige. Løsgående, delvis spaltegulv	Eksisterende staldafsnit	0,70 - 0,87 <sup>b</sup>	1,20
Farestalde	Søer, golde og drægtige. Løsgående, dybstrøelse + fast gulv	Eksisterende staldafsnit	0,70 - 0,87 <sup>b</sup>	1,40
Løbe / drægtighedsstald	Søer, golde og drægtige. Løsgående, dybstrøelse + spaltegulv	Eksisterende staldafsnit	0,70 - 0,87 <sup>b</sup>	1,40
Løbe / drægtighedsstald	Smågrise. Toklimastald, delvis spaltegulv	Eksisterende staldafsnit	0,50 - 0,58 <sup>b</sup>	0,56
Løbe / drægtighedsstald	Søer, golde og drægtige. Individuel opstaldning, delvis spaltegulv	Eksisterende staldafsnit	0,70 - 0,87 <sup>b</sup>	1,30
Løbe / drægtighedsstald	Slagtesvin. Delvis spaltegulv, 25 - 49 % fast gulv	Eksisterende staldafsnit	1,06 - 1,62 <sup>b</sup>	1,90
Drægtighedsstald	Søer, golde og drægtige. Løsgående, delvis spaltegulv	Eksisterende staldafsnit	0,70 - 0,87 <sup>b</sup>	1,20
Karantæne - og poltestald (Novej 31)	Slagtesvin. Drænet gulv + spalter (33 % / 67%)	Eksisterende staldafsnit	1,06 - 1,62 <sup>b</sup>	2,30

I ansøgningssystemet er der beregnet ammoniaktabet pr. produktion, som er opnåelig ved anvendelse af BAT på husdyrbruget.

Ammoniaktab pr. produktion opnåelig ved anvendelse af BAT						
Produktion	Areal (m <sup>2</sup> )	BAT krav (kg NH <sub>3</sub> -N / (m <sup>2</sup> · år))	Korrektionsfaktor for udegående	Vejl. sum (kg NH <sub>3</sub> -N / år)	Ansøgers forslag (kg NH <sub>3</sub> -N / år)	Kommunens krav (kg NH <sub>3</sub> -N / år)
(#383435) Søer, diegivende. Kassestier, delvis spaltegulv	704	0,66	1	465		
(#384819) Søer, diegivende. Kassestier, fuldspaltegulv	88	1,30	1	114		
(#436417) Søer, golde og drægtige. Løsgående, delvis spaltegulv	22	1,20	1	26		
(#436418) Søer, golde og drægtige. Løsgående, dybstrøelse + fast gulv	22	1,40	1	31		
(#383437) Søer, golde og drægtige. Løsgående, dybstrøelse + spaltegulv	493	1,40	1	690		
(#383439) Smågrise. Toklimastald, delvis spaltegulv	30	0,56	1	17		
(#384820) Søer, golde og drægtige. Individuel opstaldning, delvis spaltegulv	145	1,30	1	188		
(#432264) Slagtesvin. Delvis spaltegulv, 25 - 49 % fast gulv	58	1,90	1	110		
(#383441) Søer, golde og drægtige. Løsgående, delvis spaltegulv	760	1,20	1	912		
(#432176) Slagtesvin. Drænet gulv + spalter (33 % / 67%)	445	2,30	1	1024		

Den vejledende BAT-emissionsgrænseværdi er beregnet til 3577 kg NH<sub>3</sub>/år for staldene. Emissionsværdien for opbevaringslagrene er 353 kg NH<sub>3</sub>/år.

Det samlede BAT-krav for bedriften er derfor 3930 kg NH<sub>3</sub>/år.

Ammoniakemissionen ved det ansøgte projekt er ifølge ansøgningen 3930 kg NH<sub>3</sub>/år.

Den beregnede BAT-emissionsgrænseværdi er således overholdt.

Samlet BAT beregning			
	Stalde	Lagre	Total
Samlet BAT krav (kg NH <sub>3</sub> -N / år)	3577	353	3930
Faktisk emission (kg NH <sub>3</sub> -N / år)	3577	353	3930
Forskel (kg NH <sub>3</sub> -N / år)	-	-	0
Vejledende BAT Overholdt?	-	-	Ja

Der er beskrevet følgende vigtigste anvendte virkemidler:

- Staldsystemer
- Opbevaring af husdyrgødning
- Vand og energiforbrug
- Fodring

- Management

### Staldindretning

Anlægget indeholder både søer, pattegrise og polte/gylte. Den primære andel af stipladserne er indrettet med delvis fast bund. Delvis fast bund er BAT for alle dyregrupper.

Der foretages ændringer i to staldafsnit på ejendommen. Disse ændringer i staldsystem betragtes ikke som renoveringer, da der udelukkende er tale om udskiftning af inventar og ændring af dyretype i de pågældende afsnit

Da de eksisterende stalde ikke renoveres, betragtes staldene som eksisterende i forhold til BAT-kravet

Alle staldafsnit er indsat som 'Eksisterende staldafsnit'

Der er etableret lovpligtig overbrusning i stalde til søer samt polte/gylte – farestalde og opboksede søer er undtaget lovkravet. Disse undtagelser foretages af velfærdsmæssige hensyn, idet overbrusningen vil have negativ indflydelse på grisenes temperaturregulering og lokalklima.

Overbrusningen virker som temperaturregulering for dyrene og fordi der bruses med koldt vand, vil rumtemperaturen samtidig falde. Herved mindskes ammoniakfordampningen fra kanaler og overflader. Samtidig styres dyrenes gødeadfærd til de områder hvor stibunden er køling og fugtig, - disse arealer placeres mest hensigtsmæssigt på drænet stibund (spaltearealer).

Ringkøbing-Skjern Kommune vurderer, at det ansøgte projekt anvender staldteknikker, som er beskrevet i Miljøstyrelsens teknologiblade og som er BAT for husdyrbruget.

### Opbevaring og behandling af husdyrgødning

Der er 3 gyllebeholdere på ejendommen med naturligt flydelag.

- Beholderne har flydelag i form af halm. Tilstand og vedligehold dokumenteres med logbog.
- Beholderne kan modstå mekaniske, termiske samt kemiske påvirkninger.
- Beholdernes bund og vægge er tætte og beskyttede mod tæring.
- Lagrene tømmes regelmæssigt af hensyn til eftersyn og vedligeholdelse.
- Gyllen omrøres kun i forbindelse med tømning eller overpumpning til vogn.
- Beholderne er tilmeldt de lovpligtige regelmæssige eftersyn, hvilket betyder at beholderne hvert 10. år bliver kontrolleret for om der skulle være tegn på begyndende utætheder.

Det er Ringkøbing-Skjern Kommune vurdering, at det ansøgte overholder niveauet for BAT m.h.t. Opbevaring af husdyrgødning.

### Vand og energi

I henhold til BREF-dokumentet er det BAT at registrere vandforbruget gennem måling og ved detektering/reparation af lækager.

Husdyrbruget håndterer vand og energi som følger:

- Vandforbruget registreres i regnskabet.
- Lækager findes og repareres hurtigst muligt.
- Defekte drikkenipler udskiftes eller afkalkes.
- Der er monteret vandmåler på staldanlægget for at kontrollere forbruget og optimere på vandforsyningen.
- I forbindelse med rengøring iblødsættes staldene for at reducere vaskevandsforbruget.
- Der udføres regelmæssig kalibrering af drikkevandsventiler for at undgå spild.
- Der er etableret overbrusning i staldene. Overbrusningen virker som temperaturregulering for dyrene og fordi der bruses med koldt vand, vil rumtemperaturen samtidig falde. Herved mindskes ammoniakfordampningen fra kanaler og overflader.

#### Belysning

- Ejendommen har belysning på befæstede arealer og pladser som primært anvendes i årets mørke måneder.
- I vintermånederne er lyset i staldene tændt i minimum 8 timer, jf. Husdyrloven.

#### Ventilation

- Der anvendes frekvensregulerede ventilatorer i alle stalde. I forhold til traditionelle spjældregulerede ventilatorer bruger disse mindre energi. Forskellen er at frekvensregulerede ventilatorer nedjusterer kapaciteten ved at bruge mindre strøm, hvor de spjældregulerede bruger den samme mængde strøm, uanset ventilationsbehov, men regulerer på spjældets åbning.
- Ventilationsanlægget tilses dagligt for driftsforstyrrelser.
- Anlægget justeres min. 2 gange årligt til hhv. sommer/vinterindstillinger for at modvirke unødigt energiforbrug.
- Mekaniske dele renholdes årligt og noteres i logbog.

#### Varme

- Der foretages årlig gennemgang af alle rør og isolering, samt evt. genisolering af disse.
- Årlig kontrol af vinduer, døre og mulige kuldebroer.
- Årlig kontrol af døre mellem sektioner/afsnit med variable varmebehov.
- Kontrol med cirkulationspumper på sektionniveau.



- Anvendelse af vækstmanual ved smågrise og polte for regulering af varmebehov

Det er Ringkøbing-Skjern Kommune vurdering, at det ansøgte overholder niveauet for BAT m.h.t. vand og energi.

### Foderstrategi

I henhold til BREF-dokumentet er det BAT at sikre effektiv fodring gennem sammensætning af foderet og løbende kontrol, således det over den samlede vækstperiode tilpasses dyrenes behov.

Husdyrbruget håndterer foderet på følgende måde;

- Der anvendes flerfaset fodring.
- Der anvendes restriktiv fodring ved poltene.
- Foderproduktion og indkøb sker på grundlag af en samlet foderplan for vækstperioden.
- Der udarbejdes foderplaner med anvendelse af nyeste viden indenfor svinefodring.

Herved optimeres fodringen så unødigt spild af råvarer undgås.

- Der er faste aftaler omkring levering af råvarer.
- Foderanlæg justeres jævnlige, således tilpasses den udfodrede mængde løbende til dyrets vækst og behov.

Det er Ringkøbing-Skjern Kommune vurdering, at det ansøgte overholder niveauet for BAT m.h.t. foderstrategi.

### Management

I henhold til BREF dokumentet, er der BAT at træne og uddanne medarbejdere, registrere og søge at minimere ressourceforbruget i produktionen, at minimere affaldsmængder og have fastlagte rutiner omkring sortering og bortskaffelse samt løbende at opdatere og udvikle en Beredskabsplan til brug ved ulykker eller utilsigtede hændelser med risiko for ansatte og omgivende miljø.

Husdyrbruget håndterer management på følgende måde;

- Bedriftens medarbejdere uddannes løbende gennem kurser og efteruddannelse.
- Medarbejderne er orienteret om at ejendommen er miljøgodkendt og hvilket ansvar der dermed følger.
- I driftsregnskabet registreres ressourceforbruget af energi, vand og foder.
- Rengøring i og omkring bygninger foretages jævnlige med henblik på at minimere risikoen for lugt og for at sikre der ikke opstår uhygiejniske forhold.
- I forbindelse med indretningen af produktionsanlægget er der fokus på, at indretningen tager hensyn til en rationel drift, af hensyn til ressourceforbruget i driften og de daglige arbejds gange.
- Ud fra et proportionalitetshensyn er der fokus på hvilke staldsystemer der er bedst anvendelige i relation til miljø, arbejdsforbrug og dyrevelfærd for at fremtidssikre virksomheden.

- Der er udarbejdet Beredskabsplan, se vedhæftede bilag.
- Der er udarbejdet reparations- og vedligeholdelsesprogram for at sikre, at bygninger og udstyr er driftsklar.
- Der er faste rutiner i forhold til bortskaffelse af bedriftens affald.

Det er Ringkøbing-Skjern Kommune vurdering, at det ansøgte overholder niveauet for BAT m.h.t. management.

### **Alternativer og fravalg BAT**

Fravalg af teknologier til reducere af lugt er beskrevet under afsnittet for lugt.

Ejendommen overholder det vejledende BAT-niveau for ammoniak.

Kommunen vurderer, at ansøgningen lever op til BAT-kravene for denne type af husdyrproduktion. Det er derfor ikke påkrævet at anvende yderligere teknikker.

### **Ophør**

Der er tale om kontinuert drift i anlægget, - kun afbrudt af få dages vask og desinfektion fordelt jævnt gennem de enkelte sektioner over hele cyklus. Disse perioder med vask og desinfektion giver ikke anledning til væsentlige afvigelser i driften som vil kunne registreres i lokalområdet.

Ved ophør af produktion på ejendommen afsættes alle dyr til slagteri, DAKA eller levebrug. Stalde samt opbevaringsanlæg tømmes for husdyrgødning, der spredes på udbringningsarealerne eller afsættes. Olie- og kemikalieoplæg destrueres eller afhændes til kommunens affaldsordning. Fast affald afhentes til autoriseret destruktion eller afhændes via kommunens affaldsordning eller genbrugspladser. Medicinsk affald afleveres til destruktion. Fodersiloer og -lade tømmes og rengøres. Staldene rengøres og desinficeres efter tømning for dyr.

### **Alternative løsninger**

Tilpasning af driften i to mindre staldafsnit giver ikke anledning til at overveje alternativer til den nuværende produktion. De beskrevne tilpasninger kræver ikke bygningsmæssige ændringer og er således undtaget godkendelsespligten.

Besætningen har en ældre produktionsgodkendelse fra 2006 og er ikke siden gennemgået med henblik på samlet miljøgodkendelse – ejer vælger derfor at opdatere ejendommens samlede miljøgodkendelse til ny husdyrbrugslov for at imødesæ de effektiviseringer der over årene er opstået i husdyrbruget med fokus på at det fungerende vilkårsæt til driften ikke længere er opdateret.

### **0-alternativ**

Det er Ringkøbing-Skjern Kommunes vurdering, at den øgede miljøpåvirkning, som følge af ansøgte projekt, ikke vil påvirke omgivelserne væsentligt (se den øvrige del af miljøvurderingen).

Det er endvidere, Ringkøbing-Skjern Kommunes vurdering, at de socioøkonomiske konsekvenser af 0-alternativet (fastholdelse af konstant produktionsniveau), vil være en begyndende afvikling af produktionen.

Samfundsmæssigt vil 0-alternativet, derfor kunne betyde færre arbejdspladser, dels på slagterierne, men også i virksomheder, såsom vognmænd, foderstoffer m.fl..

Det kan, som følge af 0-alternativ, forventes at samfundets indkomstdannelse mindskes.

## Egenkontrol

Der er stillet vilkår om, at husdyrbruget for egen regning skal eftervise, at de stillede støj- og vibrationskrav er overholdt, såfremt tilsynsmyndigheden skønner, at eventuelle klager vedrørende støj og rystelser fra husdyrbruget, er velbegrundede.

Der er tilsvarende stillet vilkår om, at tilsynsmyndigheden kan kræve, at husdyrbruget foretager undersøgelse af lugtkilder, hvis det skønnes, at eventuelle klager over lugt fra anlægget, er velbegrundede.

## Konklusion

Idet de lovpligtige afstandskrav og beskyttelsesniveauer er overholdt, vurderer Ringkøbing-Skjern Kommune at:

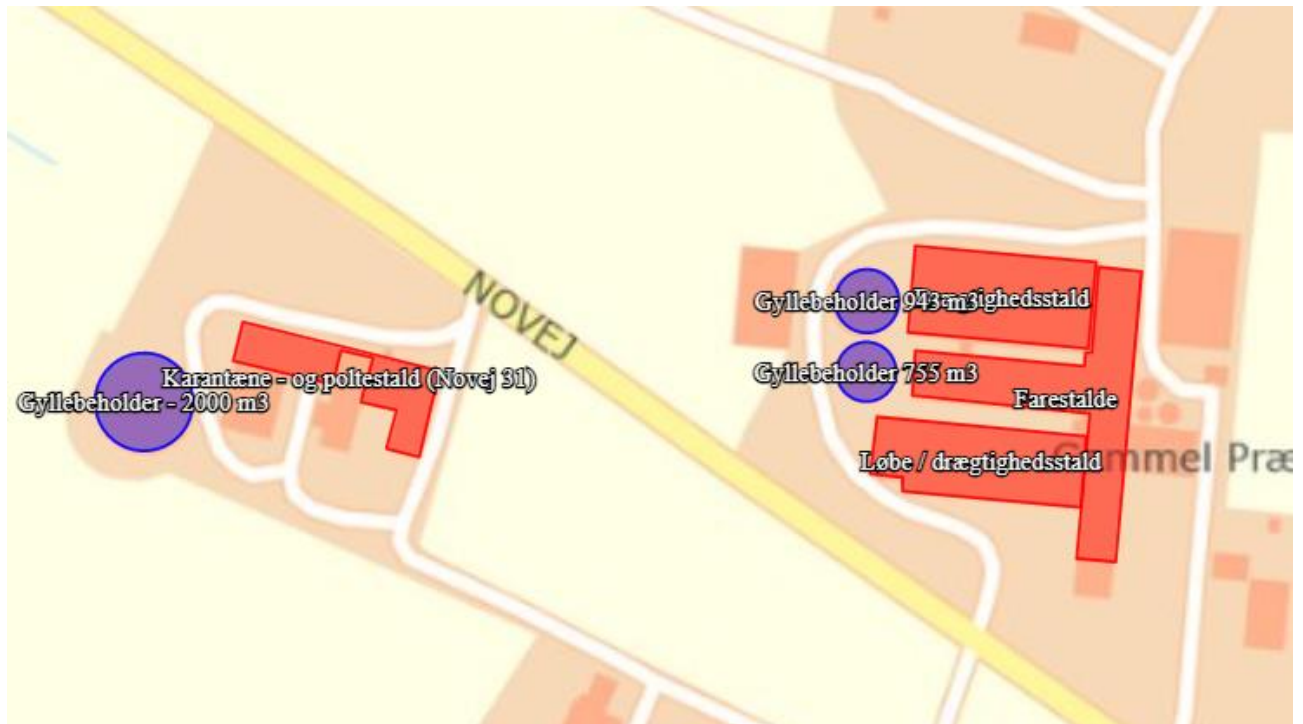
De mindre ændringer i de eksisterende stalde, samt overgangen til stipladsmodellen kan tillades, idet udvidelsen og det samlede husdyrbrug ikke vil medføre en væsentlig genepåvirkning af naboer, Kategori 1-, 2- og 3-Natur samt landskabelige værdier og kulturmiljøer.

Derudover er det vurderet, at udvidelsen og det samlede husdyrbrug ikke vil medføre en væsentlig påvirkning af § 3-områder, eller andre naturområder som er beskyttet mod tilstandsændring, fredet, udpeget som internationalt naturbeskyttelsesområde, eller særlig sårbar overfor næringsstofpåvirkning.

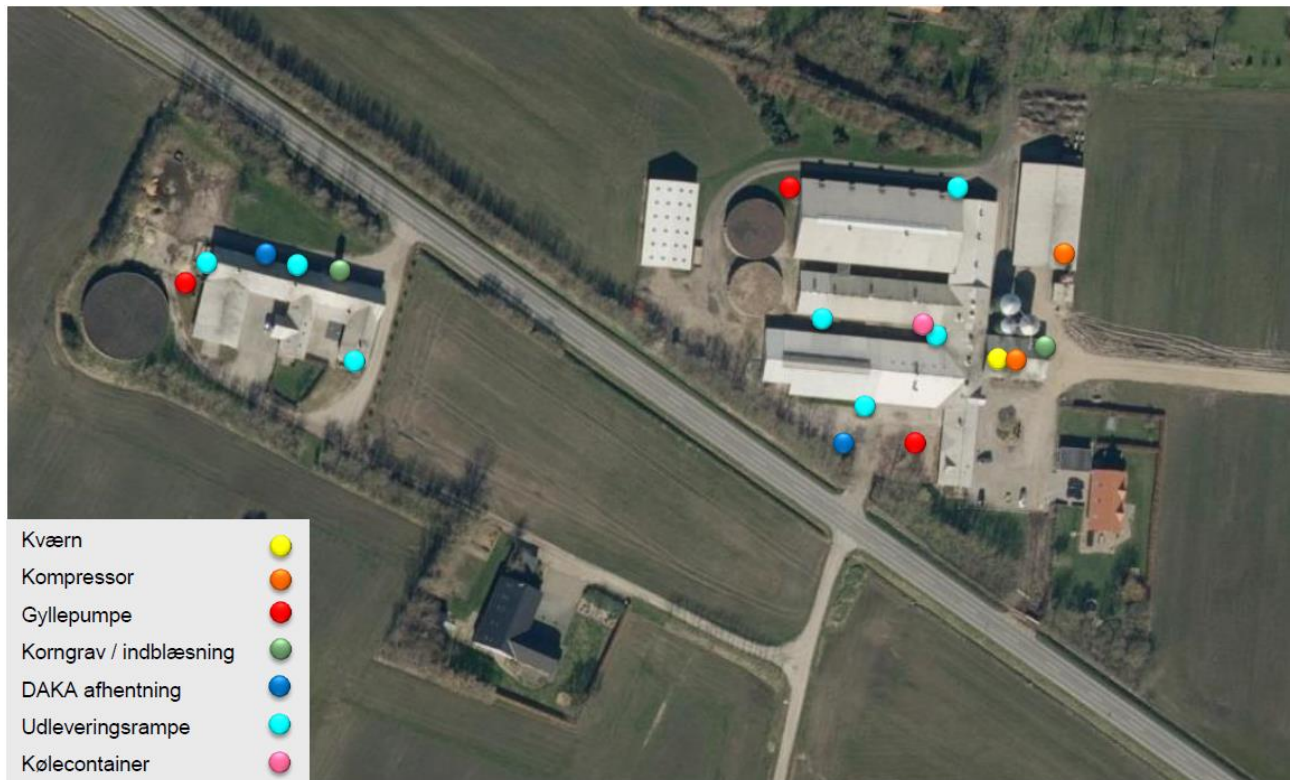
Endvidere er det vurderet, at det ansøgte projekt og det samlede husdyrbrug ikke vil have væsentlig virkning på de bestande af vilde planter, dyr (herunder Bilag IV-arter), eller deres levesteder, som de ovennævnte områder er udpeget på baggrund af.

Der anvendes den bedst tilgængelige teknik, til at forebygge og begrænse eventuel forurening.

## Bilag 1: Bygningsoversigt



## Bilag 2: Støv og støjkilder, samt plads til DAKA afhentning



**Lybækvej 1a / Novej 31**

**Støv- og støjkilder**

**SvineRådgivningen**

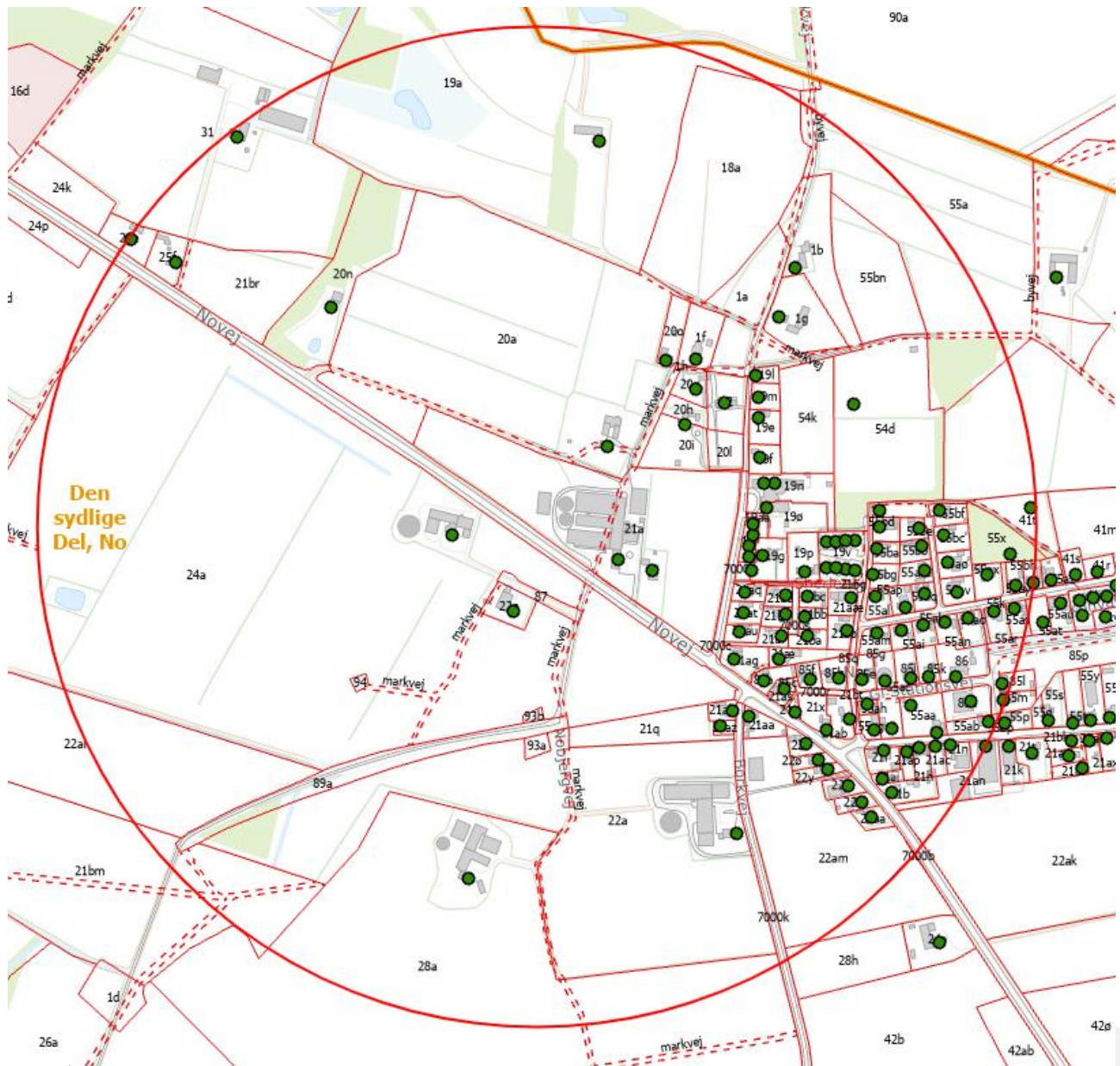
### Bilag 3: Afløbsplan





## Bilag 4: Adresser inden for konsekvensradius

Der er foretaget nabohøring inden for konsekvensradius på 587 meter fra lugtcentrum mellem de 2 anlæg. På nedenstående kort er konsekvensradius indtegnet.



## Bilag 5: Natur

