

Kart Racing Vojens ApS
Tingvejen 27
6500 Vojens

Haderslev Kommune
Teknik og Miljø
Christian X's Vej 39
6100 Haderslev

www.haderslev.dk

Dir. tlf. 74342149
amsc@haderslev.dk

14. juli 2021 • Sagsident: 21/8813 • Sagsbehandler: Anne Mette Schmidt

MILJØGODKENDELSE

Haderslev Kommune meddeler godkendelse efter Miljøbeskyttelseslovens ¹ § 33, stk. 1, til anlæg af indsigtsvold og tribunevold på matr.nr. 440 Skrydstrup Ejerlav, Skrydstrup beliggende Tingvejen 27, 6500 Vojens.



¹ Bekendtgørelse nr. 1218 af 25. november 2019 af lov om miljøbeskyttelse

Resumé

Kart Racing ApS arrangerer løb på 2 etablerede go-kart baner.

Kart Racing ApS har søgt om miljøgodkendelse til etablering af en tribunevold til 3.500-5.000 tilskuere mod syd og en indsigtsvold mod nord og øst.

I etableringsfasen kan der forekomme støj- og støvgener fra entreprenørmaskiner. Et vilkår for etablering af voldene vil være, at støv ikke må være til gene for afvikling af trafik på omkringliggende veje.

| Indholdsfortegnelse: | | |
|----------------------|---|----|
| Del 1 | Sagens lovgrundlag og baggrund | 3 |
| | Retsbeskyttelse | 3 |
| Del 2 | Kommunens afgørelse | 4 |
| | Vilkår for afgørelsen | 4 |
| | Generelle oplysninger | 7 |
| Del 3 | Afgørelsens forudsætninger | 8 |
| Del 4 | Offentliggørelse, klagevejledning og underretning | 12 |
| Del 5 | Bilag | 13 |

DEL 1

Sagens lovgrundlag og baggrund

Etablering af indsigtsvold og tribunevold på Kart Racing ApS, Tingvejen 27, 6500 Vojens, er omfattet af Godkendelsesbekendtgørelsen², og er opført under bilag 2-listens punkt K206, som omfatter "*Anlæg der nyttiggør ikke-farligt affald, bortset fra anlæg under listepunkt 5.3 i bilag 1 til bekendtgørelse om godkendelse af listevirksomhed, autoophugning, skibsofhugning, biogasfremstilling, kompostering og forbrænding*".

Kommunen er godkendelsesmyndighed ifølge Godkendelsesbekendtgørelsens kapitel 3.

Denne afgørelse omfatter matr.nr. 440 Skrydstrup Ejerlav, Skrydstrup, Tingvejen 27, 6500 Vojens.

Baggrunden for denne afgørelse er at virksomheden har søgt om miljøgodkendelse til etablering af indsigtsvold og tribunevold.

Retsbeskyttelse

Retsbeskyttelsesperioden for miljøgodkendelsen udløber 8 år efter denne afgørelses meddelelse; eller såfremt den påklages, 8 år fra meddelelsen af klagemyndighedens afgørelse.

Tilsynsmyndigheden kan dog til enhver tid revidere vilkårene for en virksomheds godkendelse for at forbedre virksomhedens kontrol med egen forurening (egenkontrol) eller opnå et mere hensigtsmæssigt tilsyn.

² Bekendtgørelse nr. 1534 af 9. december 2019 om godkendelse af listevirksomhed

DEL 2

Kommunens afgørelse

Haderslev Kommune meddeler miljøgodkendelse efter Miljøbeskyttelseslovens § 33, stk. 1 til etablering af indsigtsvold og tribunevold.

Godkendelsen omfatter kun de miljømæssige forhold, som defineret i Miljøbeskyttelseslovens kapitel 5 og i Godkendelsesbekendtgørelsen.

Haderslev Kommune meddeler tilladelse til, at indsigtsvold og tribunevold etableres som anført i beskrivelsen og som det i øvrigt fremgår af sagens akter på nedenstående vilkår.

Vilkår for afgørelsen

Generelt

1. Godkendelsen til etablering af indsigtsvold og tribunevold bortfalder, såfremt den ikke er udnyttet inden 2 år efter offentliggørelsen, jf. Godkendelsesbekendtgørelsen § 32, stk. 1.
2. En kopi af denne godkendelse skal til enhver tid være tilgængelig på virksomheden for de personer, der har ansvaret for virksomhedens indretning og drift.

Drift og indretning

3. Der skal på virksomheden foreligge en driftsinstruktion, der beskriver hvordan personalet skal foretage nødvendig modtagekontrol for let forurenede og rene jorde, og hvordan de skal forholde sig i tilfælde af driftsforstyrrelser og uheld.
4. Driftsinstruktionen skal fremsendes til tilsynsmyndighedens orientering senest 1 måned efter modtagelsen af godkendelsen *eller* inden idriftsættelsen af virksomheden.
5. Der skal foretages en modtagekontrol af de enkelte læs inden accept af aflæsning.
6. Modtagekontrollen skal som minimum omfatte:
 1. En visuel og lugtmæssig inspektion af jorden
 2. En registrering af oplysninger om oprindelseslokaliteten, den leverede jordmængde, samt hvorvidt der er tale om uforurenede eller let forurenede jorde

7. Det skal ved tilrettelæggelse af voldenes opførelse, herunder ved vanding eller befugtning, sikres at arbejdet med at anlægge indsigtsvold og tribunevold ikke forårsager lugt- eller støvgener uden for anlægsområdet. Specielt må støv ikke være til gene for afvikling af trafikken på Tingvejen, samt omkringliggende virksomheder.
8. Hvis der uden for anlægsområdet konstateres støvgener, der efter tilsynsmyndighedens vurdering er væsentlige, kan tilsynsmyndigheden forlange, at støvende oplag overdækkes eller befugtes, og at der etableres afskærmning eller befugtning af håndteringsaktiviteterne.
9. Mens indsigtsvold og tribunevold etableres, skal det sikres at uvedkommende ikke har adgang til området, f.eks. ved skiltning og/eller afspærring.
10. Der må modtages op til 18.700 ton let forurenede jord til etablering af indsigtsvold og 61.200 ton let forurenede jord til etablering af tribunevold.
11. Ved let forurenede jord forstås jord som overholder grænseværdierne vist i bilag 3.
12. Hvis et jordparti er forurenede med stoffer, der ikke er nævnt i bilag 3, skal Haderslev Kommune kontaktes. Det er Haderslev Kommune som afgør om jorden kan kategoriseres som let forurenede, så det kan modtages til indbygning i voldene.
13. Anmeldelsen af jorden og dokumentation af jordens forureningsgrad skal foreligge inden modtagelsen på virksomheden jf. kravene i Jordflytningsbekendtgørelsen³. Desuden gælder at:
 1. Gennemsnittet af analyseværdierne for et stof ikke må overskride grænseværdien for stoffet
 2. Ingen enkeltanalyse må overskride grænseværdien med mere end 50% jf. Jordflytningsbekendtgørelsens bilag 3.
 3. For ren jord anvendt i voldene skal der foreligge en analyse pr. 30 tons
 4. For lettere forurenede jord anvendt i voldene skal der foreligge en analyse pr. 120 tons
 5. For intakt jord er der ikke krav om analyser
 6. Hvis der foreligger en godkendt jordhåndteringsplan for et parti jord, så må jordpartiet tilføres voldene uden krav om ekstra analyser.
14. Virksomheden, hvor voldene etableres, oprettes som modtageanlæg i Haderslev Kommunes jordflytningssystem, Jordweb. Hvert jordparti skal anmeldes før flytning, og godkendes af Haderslev Kommune. Analyseresultater af jorden skal vedhæftes anmeldelsen.
15. Den lettere forurenede jord skal overalt afsluttes med ½ meter ren jord og tilsås med græs

³ Bekendtgørelse nr. 1452 af 7. december 2015 om anmeldelse og dokumentation i forbindelse med flytning af jord

Støj

16. Bidraget fra etablering af voldene til det ækvivalente, korrigerede støjniveau i dB(A) skal overholde vilkår i virksomhedens gældende miljøgodkendelse, og må ikke overstige 55 dB(A) (timemiddelværdi) målt ved de omkringliggende boliger på følgende tidspunkter.
 1. Hverdage og lørdage kl. 8.00-18.00
 2. En hverdagsaften ugentlig indtil kl. 21.00

Jord- og grundvandsforurening

17. Udendørs oplag og tanke skal være sikret mod påkørsel.
18. Spild af olie og kemikalier skal straks opsamles. Alt opsamlet spild, inkl. opsamlingsmaterialet, skal opbevares og bortskaffes som farligt affald. Der skal til enhver tid forefindes opsugningsmateriale på virksomheden.

Driftsforstyrrelser

19. Ved ethvert uheld på virksomheden, der medfører forøget emissioner eller lignende til omgivelserne, skal der straks gives meddelelse til tilsynsmyndigheden om uheldets art, konsekvenser og afhjælpningsforslag.

Generelle oplysninger

Opmærksomheden henledes på Miljøbeskyttelseslovens § 71, der indeholder bestemmelse om, at den, der er ansvarlig for forhold eller indretninger, som kan give anledning til forurening, straks skal underrette tilsynsmyndigheden, hvis driftsforstyrrelser eller uheld medfører væsentlig forurening eller indebærer fare herfor. Vedkommende skal desuden straks forhindre yderligere udledning af forurenende stoffer m.v. eller afværge den overhængende fare for forurening.

Etablering af voldene må ikke ændres på en måde, som indebærer forøget forurening, før udvidelsen eller ændringen er godkendt af kommunen efter Miljøbeskyttelseslovens § 33.

Denne godkendelse omfatter udelukkende virksomhedens forhold til Miljøbeskyttelseslovens bestemmelser. Anden tilladelse herunder byggetilladelse skal indhentes hos de respektive myndigheder.

DEL 3

Afgørelsens forudsætninger

Gældende miljøgodkendelser og tilladelser

Der gælder følgende godkendelser til Kart Racing ApS

| Dato | Betegnelse | Journal | Bemærkninger |
|-----------------|------------------------|-----------------|--|
| 2. januar 1990 | Miljøgodkendelse | 8-76-1-543-4-89 | Godkendelse i henhold til Miljøbeskyttelseslovens kapital 5 |
| 19. januar 2021 | Tilslutningstilladelse | 20/21145 | Tilladelse i henhold til miljøbeskyttelseslovens § 28, stk. 3, til afledning af spildevand |

Afgørelser og oplysninger vedrørende anden lovgivning

VVM-pligt m.v.

Virksomheden er omfattet af Miljøvurderingslovens⁴ bilag 2, punkt 11b "Anlæg til bortskaffelse af affald". På baggrund af en VVM-screening udarbejdet i overensstemmelse med VVM-bekendtgørelsen, har kommunen truffet afgørelse om, at etablering af de ansøgte volde med indbygning af kategori 2 jord, ikke er VVM-pligtig.

Screeningen er foretaget og offentliggjort torsdag den 8. juli 2021.

Natura 2000-områder og artsbeskyttelse af bilag IV-arter

I henhold til § 6, stk. 1, i Habitatbekendtgørelsen⁵, skal der foretages en vurdering af, om projektet i sig selv, eller i forbindelse med andre planer og projekter, kan påvirke et Natura 2000-område væsentligt.

I henhold til § 10 stk. 1, i Habitatbekendtgørelsen, skal der foretages en vurdering af projektet i henhold til Habitatdirektivets bilag IV-arter (artsbeskyttelse).

Der er ca. 3,6 km til det nærmeste Natura 2000-område, som er Habitatområde Pamhule Skov og Stevning Dam.

⁴ Bekendtgørelse nr. 973 af 25. juni 2020 af lov om miljøvurdering af planer og programmer og af konkrete projekter (VVM).

⁵ Bekendtgørelse nr. 1595 af 6. december 2018 om udpegning og administration af internationale naturbeskyttelsesområder samt beskyttelse af visse arter.

Med baggrund i virksomhedens karakter og omfang er det vurderet, at aktiviteterne ikke vil påvirke ovennævnte område eller andre Natura 2000-områder på grund af afstanden, og at der derfor ikke skal foretages en nærmere konsekvensvurdering af projektets virkninger på Natura 2000-områder under hensyn til bevaringsmålsætningen for de pågældende områder.

Det vurderes, at projektets aktiviteter ikke vil medføre væsentlig negativ påvirkning af levesteder og bestande af danske bilag IV-arter, idet der ikke sker ændringer i arealanvendelsen, etableres anlæg, eller forekommer udledninger, som kan antages at ville få sandsynlig væsentlig negativ indflydelse, der yderligere vil påvirke de beskyttede arter.

Risikoaktivitet

Virksomheden er ikke omfattet af Risikobekendtgørelsen⁶.

Miljøteknisk beskrivelse

Den miljøtekniske beskrivelse fra ansøgningen er vedlagt i Bilag 2.

Ansøger og ejerforhold

Ansøger:

Kart Racing Vojens ApS
Tingvejen 27
6500 Vojens
Tlf: 28292763

Grundejer:

Kart Racing Vojens ApS
Tingvejen 27
6500 Vojens

CVR-nummer: 20820187

P-nummer: 1001393637

Virksomhedens art

Tribunevold til 3.500-5.000 tilskuere mod syd og en indsigtsvold mod nord, øst og vest. Anvendelse af let forurennet jord indgår i voldenes opbygning.

⁶ Bekendtgørelse nr. 372 af 25. april 2016 om kontrol med risikoen for større uheld med farlige stoffer.

Indhentede udtalelser

Udkast til denne tilladelse har været sendt til høring hos ansøger (grundejer). Der er indkommet følgende kommentarer til udkastet:

Ansøgers bemærkninger: Grundplan for tribunevolden, ud mod Tingvejen er meget varierende og der skal fjernes en del træerødder, hvorfor mængderne for denne vold blot er et skøn, jf. projektbeskrivelsen.

Kommunens vurdering og begrundelse

Etablering af tribunevold og indsigtstvold af lettere forurenede jord er omfattet af listepunkt K206 i Godkendelsesbekendtgørelsen. Der er ikke standardvilkår for denne type aktivitet. Uanset dette er der, hvor det er muligt, taget udgangspunkt i standardvilkårene for K206.

Der er fastsat vilkår om, at der skal foreligge en driftsinstruks for modtagekontrol samt driftsforstyrrelser og uheld med udgangspunkt i standardvilkår for K206.

Desuden er der fastsat vilkår om, at kommunen skal kontaktes, hvis jorden er forurenede med stoffer, der ikke er nævnt i bilag 3. Kommunen afgør om det pågældende jordparti må modtages.

For at undgå erosion af voldene, skal disse tilsås med græs, som løbende skal vedligeholdes.

Hensynet til omgivelserne

Vojens Kart Racing ApS er delvist placeret indenfor Byplanvedtægt 8, Industriarealet II. Området er udlagt til industri- og større værkstedsvirksomhed og oplagsvirksomhed samt forretningsvirksomhed der har tilknytning til de pågældende virksomheder.

Projektet ligger udenfor indvindingsopland og uden for område med særlige drikkevandsinteresser. Nærmeste vandværksboring ligger mere end 2 km nordvest for projektområdet. Mindre end 200 m nordvest for den nordlige vold ligger boring DGU 151.615, som er ca. 40 m dyb. Geologien i boringen viser smeltevandssand fra terræn og ned til 14 meters dybde. Herunder og til boringens bund er der udprægede aflejringer af silt og ler. Selvom der ikke forventes nedsivning af forurenende stoffer til grundvandet, udgør silt-/lerlagene en ekstra sikkerhed i forhold til Skrydstrup vandværks grundvandsmagasin.

Nærmeste beliggende beskyttede naturtype er en mindre sø umiddelbart nord for projektområdet, samt en større sø umiddelbart øst for projektområdet. Projektet forventes ikke at kunne påvirke disse naturområder.

Trafikale forhold

Ved etablering af voldene ved tilkørsel af jord foregår via Tingvejen og Fabriksvej alt afhængigt af hvad der anlægsteknisk er mest optimalt. Under anlæg af voldene vil der på ovennævnte veje være ekstra trafik i form af lastbiler. Efter anlægsperioden vil trafikken normaliseres på de ovennævnte veje.

Forebyggelse om begrænsning af forurening

Nedenfor er de relevante forureningsforhold gennemgået:

Støj

Der forventes en stigning i støj på ejendommen i forbindelse med etablering af voldene. Der forventes ligeledes en stigning i støj i forbindelse med tilkørsel af jord til ejendommen.

Tilkørsel af jord til ejendommen vil udelukkende ske i dagtimerne fra mandag-fredag.

Jord og grundvand

Projektet ligger udenfor indvindingsopland og uden for område med særlige drikkevandsinteresser.

Selvom der ikke forventes nedsivning af forurenende stoffer til grundvandet, udgør silt- og lerlag i området en ekstra sikkerhed i forhold til Skrydstrup vandværks grundvandsmagasin.

Aktoversigt

I udarbejdelsen af denne miljøgodkendelse indgår akter fra sagsident 21/8813:

| Dato | Indhold |
|----------------|---|
| 15. april 2021 | Ansøgning om miljøgodkendelse fra Kart Racing Vojens ApS |
| 5. juli 2021 | Ændring af voldenes placering og udformning samt jordmængde |

Del 4

Offentliggørelse, klagevejledning og underretning

Offentliggørelse

Offentliggørelse om, at der er meddelt miljøgodkendelse i henhold til Miljøbeskyttelseslovens § 33 stk. 1 for Kart Racing ApS, matr.nr. 440 Skrydstrup Ejerlav, Skrydstrup, Tingvejen 27, 6500 Vojens, vil blive annonceret på internetportalen for Digital Miljøadministration (DMA), www.dma.mst.dk onsdag den 14. juli 2021.

Klagevejledning

Denne afgørelse kan, jf. Miljøbeskyttelseslovens kapitel 11, påklages til Miljø- og Fødevareklagenævnet af:

1. Den, til hvem afgørelsen er rettet.
2. Enhver, der har en individuel, væsentlig interesse i sagens udfald.
3. De i §§ 98 – 100 nævnte klageberettigede organisationer og myndigheder i det omfang, de er klageberettigede i den konkrete sag.

Klagefristen er 4 uger fra den dag, afgørelsen er offentliggjort, dvs. den 11. august 2021.

Hvis du ønsker at klage over afgørelsen, kan du klage til Miljø- og Fødevareklagenævnet via Klageportalen, som du finder et link til på forsiden af www.naevneneshus.dk. Klageportalen ligger på www.borger.dk og www.virk.dk.

Du logger på www.borger.dk eller www.virk.dk ligesom du plejer, typisk med NEM-ID. Klagen sendes gennem Klageportalen til den myndighed, der har truffet afgørelsen, dvs. kommunen. En klage er indgivet, når den er tilgængelig for myndigheden i Klageportalen.

Du skal betale et gebyr, når du klager. Betaling af gebyret sker ved elektronisk overførsel eller girobetaling. Gebyret tilbagebetales, eksempelvis hvis klager får helt eller delvis medhold i klagen – se nærmere i vejledningen om gebyrordningen på Miljø- og Fødevareklagenævnets hjemmeside (www.naevneneshus.dk).

Miljø- og Fødevareklagenævnet skal som udgangspunkt afvise en klage, der kommer uden om Klageportalen, hvis der ikke er særlige grunde til det. Hvis du ønsker at blive fritaget for at bruge Klageportalen, skal du sende en begrundet anmodning til Haderslev Kommune, der herefter videresender anmodningen til Miljø- og Fødevareklagenævnet. Nævnet træffer herefter afgørelse om, hvorvidt din anmodning kan imødekommes.

Opsættende virkning og øvrige klagemuligheder

Miljøgodkendelsen kan udnyttes, fra det øjeblik, den er meddelt – jf. lovens § 96. Dog sker iværksættelse på eget ansvar, idet klagemyndigheden i tilfælde af klage kan ændre eller ophæve en miljøgodkendelse.

Virksomheden vil, senest når klagefristen er udløbet, blive underrettet om, hvorvidt der er indgået klager til kommunen over afgørelsen.

Denne afgørelse kan i henhold til Miljøbeskyttelseslovens § 101 indbringes for domstolene. Ønskes afgørelsens gyldighed afprøvet ved domstolene, skal sagen være anlagt inden 6 måneder efter godkendelsen er offentliggjort eller, hvis sagen påklages, inden 6 måneder efter, at den endelige administrative afgørelse foreligger.

Underretning

Denne afgørelse er sendt til følgende:

- Kart Racing ApS, e-mail: robert@rs-competition.com
- Embedslægeinstitutionen Syddanmark, e-mail: sesyd@sst.dk
- Danmarks Naturfredningsforening, e-mail: dnhaderslev-sager@dn.dk
- Danmarks Naturfredningsforening lokalafdeling for Haderslev v/ Bent Karlsson, e-mail: bent.karlsson1@outlook.dk

DEL 5

Bilagsfortegnelse

Bilag 1. Oversigtskort med placering af volde

Bilag 2: Miljøteknisk beskrivelse

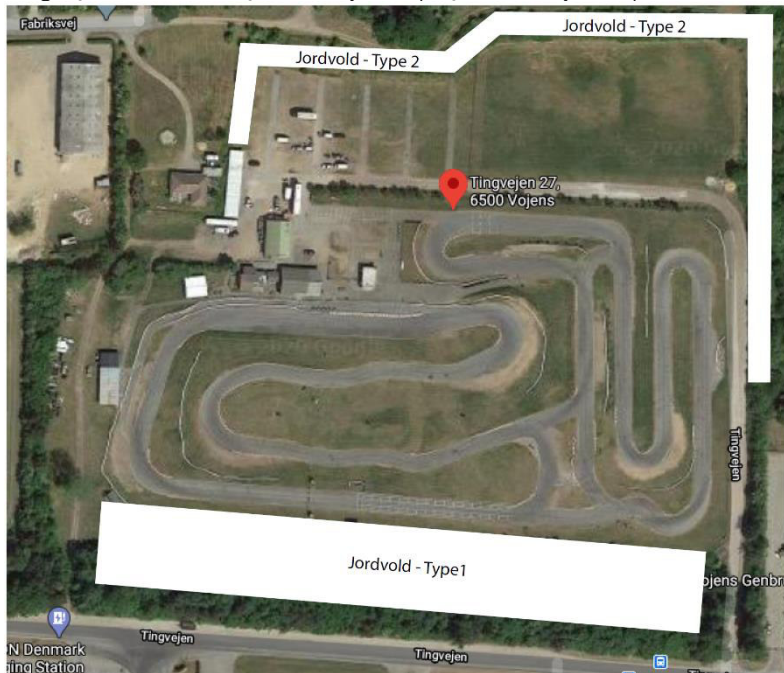
Bilag 3. Grænseværdier for let forurennet jord.

Bilag 1. Oversigtskort med placering af volde



Projektbeskrivelse til modtageranlæg

Midlertidigt anlæg til etablering af indsigtsvold og tribunevold til Kart Racing Vojens
Tingvejen 27, 6500 Vojens · Skrydstrup Ejerlav, Skrydstrup – 440



Figur 1: Placering af modtageranlægget på grunden.

Baggrund

Der søges om miljøgodkendelse til dette anlæg som et led i en udbygningsplan for Kart Racing Vojens, der skal lede til at anlægget kan afholde mesterskaber i fremtiden. Dette anlæg er derfor et midlertidigt anlæg til opbygning af de krævede volde.

Modtageranlægget etableres på arealet for Kart Racing, og skal etableres og færdiggøres på en sådan måde, at banen kan være i drift undervejs.

Modtagelse af jord

Anlægget opdeles i to etaper svarende til de to voldtyper, der kan drives sideløbende, idet de ikke logistisk er i konflikt med hinanden, men tværtimod kan sikre en flydende tilgang af de to jordfraktioner, der tænkes anvendt til voldene.

De to etaper har hvert sit formål og profil, men fælles for dem er, at de opbygges med kategori 2 jord i midten og overtrækkes med ½ m kategori 1 jord. Tilskueren kommer ikke i kontakt med jorden. Kategori 2 jorden skal dog være i kategori 1 for flygtige kulbrinter. Voldene afsluttes med græs.

Anlægget oprettes i jordweb, så anmeldelse af jordflytningen kan registreres og anvises ad denne vej.

Der er ikke tilknyttet en brovægt til anlægget, hvorfor de modtagne mængder baseret på vejesedler fra jordleverandøren – eller skønnes afhængig af vogntype.

Alle partier klassificeres før modtagelse baseret på anmeldelsen og dokumentationen vedlagt denne, og registreres parti for parti i en driftsjournal.

Når jorden modtages på anlægget, skal hvert læs medfølges af en køreseddel, der dokumenterer hvilken kategori den tilhører. Køresedlen forevises maskinføreren på pladsen, eller aflæses på en tipplads, der tydeligt er markeret jf. køresedlerne.

Tippladserne placeres tydeligt adskilt, så der ikke opstår sammenblanding, men placeres så tæt på brugsstedet som muligt. Maskinførerne har derefter ansvaret for at indbygge jorden, sådan at der er mindst 1/5 m ren jord i overfladen, men ren jord kan godt indbygges i kernen.

Typisk vil tippladsen for ren jord være langs yderkanten af volden, mens kategori 2 jorden tippes i midten af volden, hvor efter gravemaskinen løfter jorden på plads.

Voldene startes i den fjerneste ende i forhold til indkørslen, så volden kan bygges færdig ad én omgang. Jorden dozes på plads lidt efter lidt med et fald mod tilkørslen, så maskinerne til hver en tid kan nå at trække ren jord over hele volden og afslutte overfladen med kun én side åben.

Dersom undergrunden kan bære, vil lastbilerne kunne tippe af helt fremme ved voldkanten, hvor jorden skal bruges. Dersom undergrunden er for blød til lastbiltrafik, tippes jorden i to adskilte miler i starten af volden, hvor maskinerne da må trække den hele vejen ind på plads. Adgang hertil sikres evt. med kørepladser, som tilgangen af jord ikke er afhængig af vejret.

Til anlægget søges der om modtagelse af:

- Intakt jord fra områder uden områdeklassificering – kræver ikke analyse som dokumentation.
- Kategori 1 jord, der er for-klassificeret fra oprindelig lokalitet eller fra godkendt jordbehandler, dokumenteret med en analyse per 30 ton.
- Kategori 2 jord fra godkendt jordbehandler, dokumenteret med en analyse per 120 ton, der alene benyttes i voldens kerne, og hvor volatile stoffer er i kategori 1.
- Rene sten og brokker samt knust beton og tegl, som alene benyttes som bærelag i bunden af volden, skulle der blive behov for stabilisering af undergrunden for lastbiltrafik.

Til vurderingen af kategoriseringen benyttes 50%-reglen, der for et samlet parti betyder, at gennemsnittet af resultaterne ikke overskrider grænseværdien, at mindst 50% af prøverne overholder kravet og at ingen enkelt analyse overskrider med mere end 50% af grænseværdien.

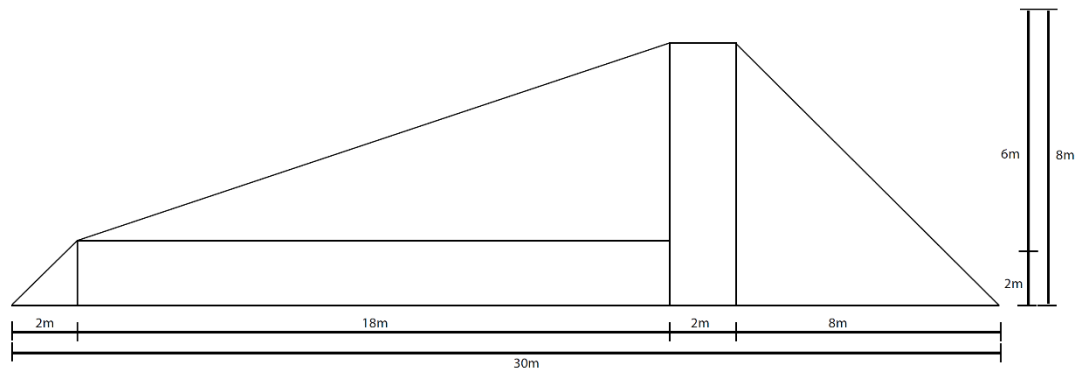
Maskinel

Der tænkes anvendt en Dozer og en gravemaskine til etableringen af voldene. Til intern transport kan der evt. også blive behov for en hjullæsser og dumper-lastbil, så der er sikkerhed for en hurtig flytning fra tipplads til anvendelsessted.

Etape 1

Etape 1 skal ende ud i en tribune, med plads til 3500-5000 tilskuere, som de kan stå eller sætte sig på, under løbene.

Som vist på Figur 1: Placering af modtageranlægget på grunden. Figur 1, ligger TYPE 1 volden langs med Tingvejen, med den stejle side ud mod Tingvejen. TYPE1 volden har et profil som vist på Figur 2. Den har et tværsnit på 140 m², hvilket med en vægtfylde på 1,8 ton/m³ giver en indbygning på 252 ton/m vold. Heraf er op til 88 % kategori 2 jord.



Figur 2: Tribune vold TYPE1.

Længde: 255,5 m

Bredde: 30 m

Areal: 7.665 m²

Tværsnit: 140 m² (252 ton/m)

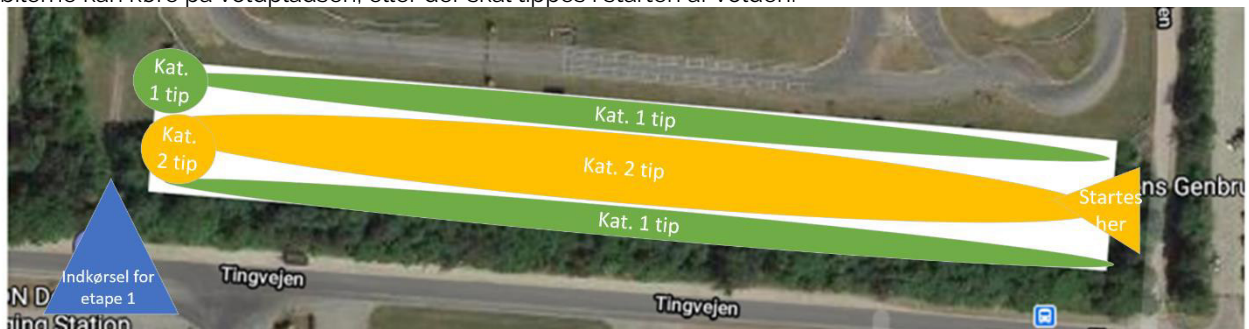
Kategori 1 jord: 7.700 ton (12%)

Kategori 2 jord: 56.700 ton (88%)

Disse tal er et groft skøn, der forudsætter et helt ensartet underlag og ingen muld eller andet, der skal genindbygges. I praksis skræbes mulden af og indbygges som topjord, hvilket giver en lidt større base, der kan give en afvigelse af mængderne, og hvor den rene del reduceres lidt idet den erstattes af den afrømmede muld.

Adgangsvej til etape 1

Tilkørsel til anlæggets etape 1 sker via Tingvejen og ind ad den lille stikvej i det vestlige hjørne af grunden, som vist på Figur 3, der også indikerer hvordan de to jordfraktioner holdes adskilt afhængig af om lastbilerne kan køre på voldpladsen, eller der skal tippes i starten af volden.

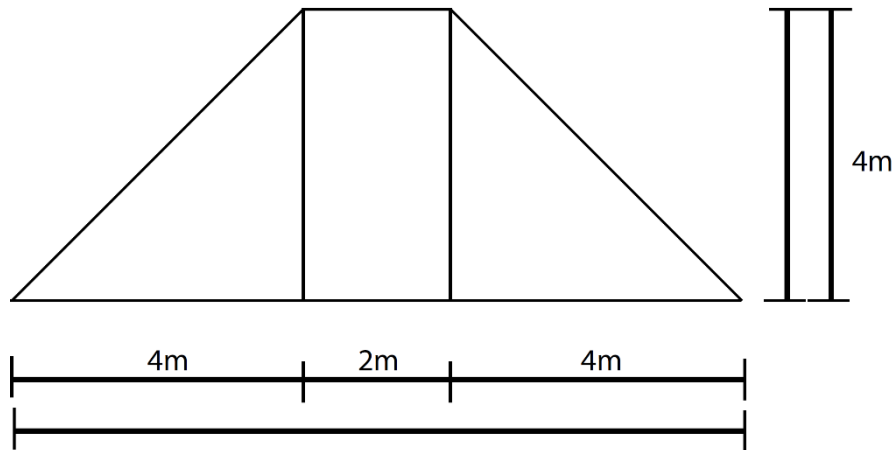


Figur 3: Placering af etape 1 på grunden.

Etape 2

Etape 2 handler om at indhegne ryttergården, så den er afskærmet for indsigt og adgang for uvedkommende.

På Figur 4 ses profilen af TYPE2 volden. Den har et tværsnit på 24 m², hvorfor der med en vægtfylde på jorden på 1,8 ton/m³ kan indbygges ca. 43 ton per meter vold. Heraf er op til 80% Kategori 2 jord.



Figur 4: Profil af Vold TYPE2

Længde: 413 m

Bredde: 10 m

Areal: 4.130 m²

Tværsnit: 24 m² (43 ton/m)

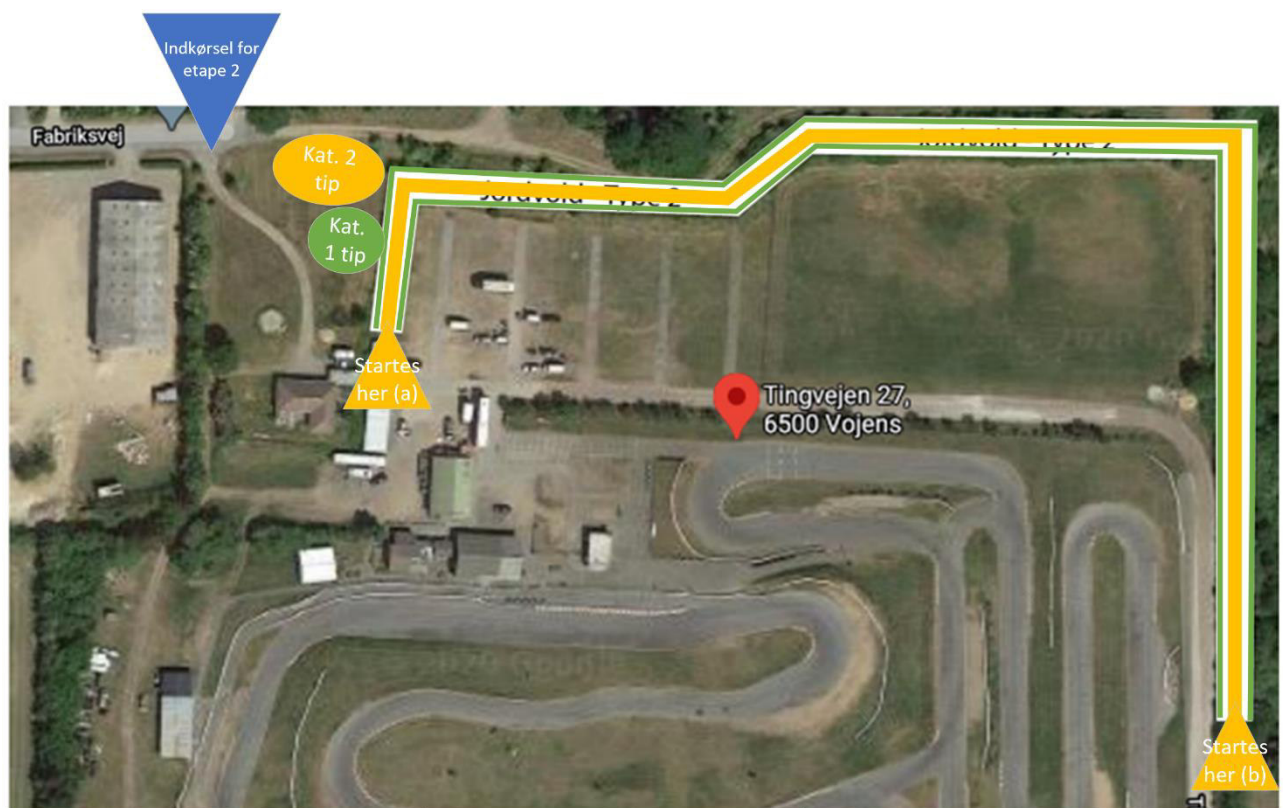
Kategori 1 jord: 3.500 ton (20%)

Kategori 2 jord: 14.200 ton (80%)

Disse tal er et groft skøn, der forudsætter et helt ensartet underlag og ingen muld eller andet, der skal genindbygges. I praksis skræbes mulden af og indbygges som topjord, hvilket giver en lidt større base, der kan give en afvigelse af mængderne, og hvor den rene del reduceres lidt idet den erstattes af den afrømmede muld.

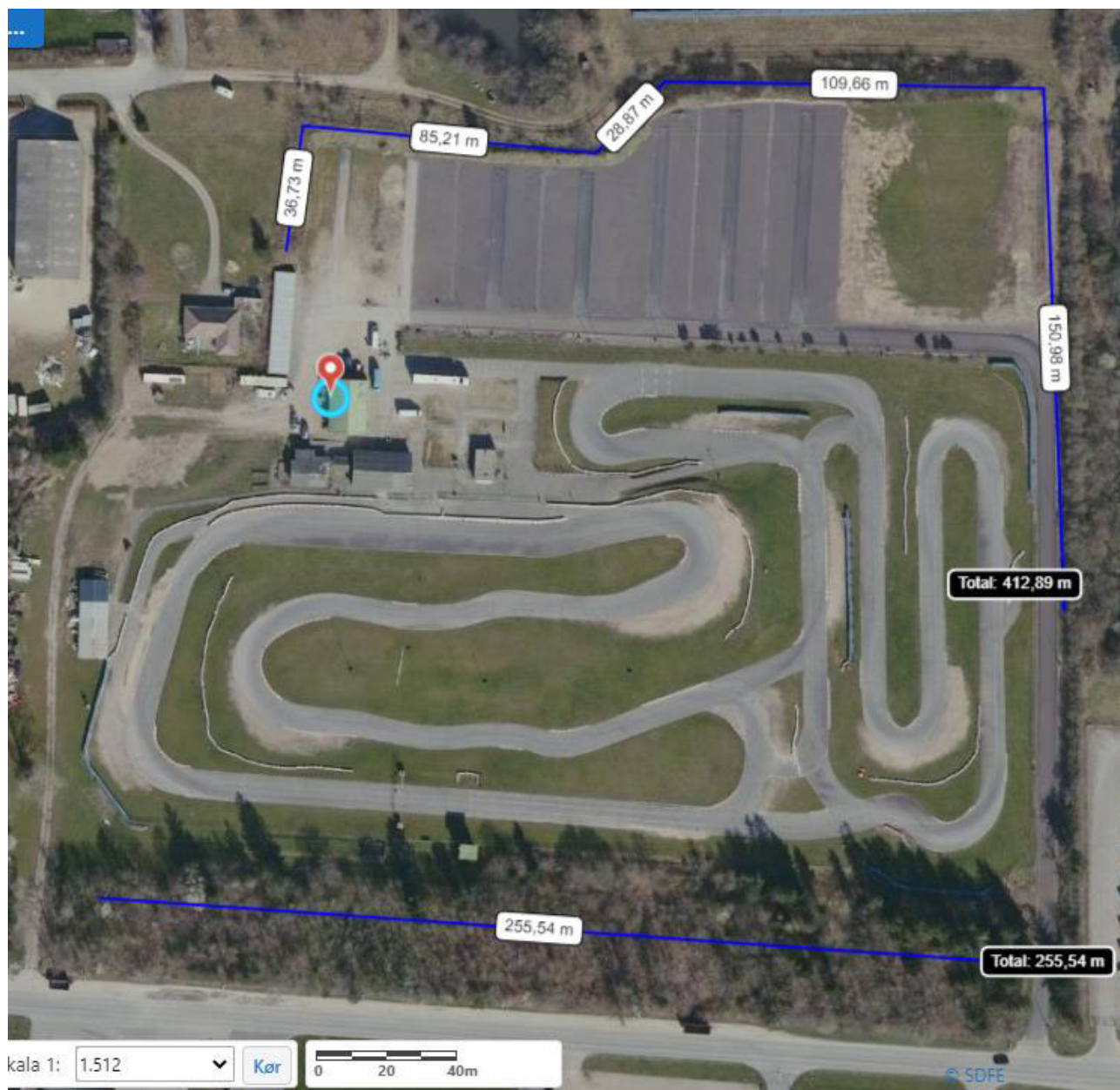
Adgangsvej til etape 2

Tilkørsel af jord til etape 2 sker ad Fabriksvej for ikke at blande den tunge trafik af jordbiler med brugere af gokartbanen, der kommer ind ad stikvejen sydfra.



Figur 5: adgangsvej for etape 2

Når volden bygges op, startes der i de to ender b og b, idet tilkørslen sker midt på volden, men at den skal opbygges fra den fjerne ende mod tilkørslen.



Figur 6: Opmåling af voldenes længde.

Drift.

Anlægget vil typisk kunne modtage jord i perioden mandag - fredag 07:00 til 18:00.

Anlægget startes op hurtigst muligt efter at miljøgodkendelsen er meddelt, og har en forventet projektperiode på et 1 år. Den afsluttes dog hurtigst muligt.

Vareforbrug

Der er som udgangspunkt ingen vareforbrug i form af tilsætningsstoffer eller lign., da jorden blot lægges op i en vold. Dog vil der være forbrug af driftsmidler til maskinerne. Der opstilles således periodevis en dobbeltbundet dieseltank, til påfyldning af maskinerne, der stilles strategisk i forhold til gravemaskinens aktuelle driftssted. Add-blue til maskinerne hentes i afmålte mængder, når der opstår behov for påfyldning. Dette opbevares som udgangspunkt ikke på anlægget.

Støj

Ud over de ovennævnte 50 lastbiler per dag, vil vi forvente drift med 1- 2 entreprenørmaskiner, der typisk vil være drift 7,5 time om dagen i driftsperioden.

En lastbil støjer typisk med en L_{wa} på 97 dB ved 10 km/t.

En gravemaskine/hjullæsser støjer typisk med en L_{wa} på 102 dB (F.eks New Holland E265B)

Støv

Skulle der opstå støvflugt på grund af udtørring af jorden på interimsvveje eller i forbindelse med læsning og lodsning, sprinkles oplag og interimsvveje med vand, så støvet bindes.

Mail af 5. juli 2021 vedrørende projektændring

Hermed opdateret tegning som afstemt med Jesper Boisen fra Jordrens Syd .

Jordrens Syd som leverer jorden vurderer at udvidelsen af "Jordvold Type 2" er 120m og dermed op til 4.500 tons jord.

Det er ytret bekymring om at det ikke kan lade sig gøre at opnå en højde på 4 meter med pladsen vi har til rådighed.

Vi forbeholder os muligheden for at lave en løsning med plankeværk / hegn for at opnå det internationale krav på 4 meter, samt opnå fornuftig og bedst mulig støjskærm, mod øst.

Bilag 3.

Grænseværdier for let forurennet jord.

| | Grænseværdier for let forurennet jord |
|---|---------------------------------------|
| | mg/kg TS |
| Metaller | |
| Arsen, uorganisk | 20 |
| Bly ¹ | 400 |
| Cadmium ¹ | 5 |
| Chrom (VI) | 20 |
| Chrom (bortset fra Chrom VI) ¹ | 1000 |
| Kobber ¹ | 1000 |
| Kviksølv ¹ | 3 |
| Nikkel | 30 |
| Tin | 500 |
| Zink ¹ | 1000 |
| Benzin og olie | |
| C6-C10 kulbrinter | 25 |
| C10-C15 kulbrinter | 40 |
| C15-C20 kulbrinter | 55 |
| C20-C35 kulbrinter ¹ | 300 |
| Sum af kulbrinter C6-C35 | 300 ² |
| Benzen | 1,5 |
| Tjærestoffer | |
| PAH, total ¹ | 40 |
| Benz(a)pyren ¹ | 3 |
| Dibenz(a,h)anthracen ¹ | 3 |

¹ jf. Bek. nr. 554 af 19.05.2010 om definition af let forurennet jord. Værdier for andre stoffer: Miljøstyrelsens liste over kvalitetskriterier, juli 2010.

² både kriterier for de enkelte kulbrintefraktioner og kriteriet for sum af kulbrinter skal være opfyldt samtidig

Ansvarlig myndighed

Haderslev Kommune

Indsendt af

Gitte Jeanette Schlünssen
Gl. Bjært 58
6091 Bjert

E-mail: robert@rs-competition.com

Telefon 28292763

Indsendt: 15-04-2021 10:55

BOM-nummer: MaID-2021-4931

Indsendelse nr.: 1

Fase: Ansøgning

Ansøgning for Miljøgodkendelse/ansøgning

| | |
|------------------------|--|
| Projekt: | Jordvold - Kart Racing Vojens 1.1 |
| Klassifikation: | Ingen klassifikationer |
| Ansøgningstyper | Miljøgodkendelse/ansøgning til ændring på bestående virksomhed |

Sted(er)

| | |
|------------------|---|
| Adresser | Tingvejen 27, 6500 Vojens |
| Ejendomme | Ejendomsnr.: 016648, BFE nummer: 7831394 |
| Matrikler | Skrydstrup Ejerlav, Skrydstrup - 440, BFE nummer: 7831394 |

Ansøgere

Gitte Jeanette Schlünssen
Gl. Bjært 58
6091 Bjert
E-mail: robert@rs-competition.com
Telefon: 28292763

Indholdsfortegnelse

| | |
|--|---|
| Samlet oversigt over bilag i indsendelsen | 1 |
| Oversigt over dokumentation pr. fase | 1 |
| ◦ Udfyld ansøgning | 1 |
| Angiv CVR og P-nummer | 2 |
| Ansøger og ejerforhold | 2 |
| Vælg listebetegnelse for virksomhedens aktiviteter | 3 |
| Oplys hvilke miljømæssige forhold ændringerne har indflydelse på | 3 |
| Forholdet til VVM | 3 |
| Beskriv det ansøgte projekt | 4 |
| Oversigtsplan af virksomhedens placering | 4 |
| Virksomhedens driftstid | 4 |
| Til- og frakørselsforhold | 4 |
| Tegninger over virksomhedens indretning | 4 |
| Tegninger over affaldsanlæggets indretning | 5 |
| Placering af virksomhedens støj- og vibrationskilder | 5 |
| Støj- og vibrationskilder | 5 |
| Tegninger over placering af råvarer, hjælpestoffer og affald | 5 |
| Beskyttelse af jord og grundvand | 5 |
| VVM - Arealanvendelse | 5 |
| VVM - Karakteristika for driftsfasen og anlægsperioden | 6 |
| VVM - Miljøforhold | 6 |
| VVM - Forhold til BREF | 7 |
| VVM - Projektets placering | 8 |
| Andre relevante oplysninger | 8 |
| Tidligere indsendelser | 9 |

Samlet oversigt over bilag i indsendelsen

| Bilag med versionskode | Refereret fra |
|---|--|
| Appendix1 Tribunes.pdf SHA1:F8870369F45E4DBB19AD61A0D34AD36FD57B614C | Beskriv det ansøgte projekt |
| Appendix2 Fence.pdf SHA1:7E6396DB3B9811F182AC1BEECBD4ED9716378929 | Beskriv det ansøgte projekt |
| Appendix3 LED SCREEN.pdf SHA1:A2EA52CC4BEB07571D9D1446BEC0069BC44BB275 | Beskriv det ansøgte projekt |
| Appendix4 INTERNET.pdf SHA1:576CE16567699CC9018EC5E1AC33FB5F75ECECCC | Beskriv det ansøgte projekt |
| CampCompany.pdf SHA1:59590C32EC74FCE3AC6BF41862407A418A3553BA | Beskriv det ansøgte projekt |
| Indplacering i området.pdf SHA1:0BDEDF6E0A67C9601A7595040E52C914659DB821 | Oversigtsplan af virksomhedens placering |
| Projektbeskrivelse for Miljøansøgning til voldbygning.docx SHA1:27E915CD65C3308EF91044348CD9250D9E5EC101 | Beskriv det ansøgte projekt |

Oversigt over dokumentation pr. fase

Udfyld ansøgning

Den dokumentation der skal vedlægges ansøgningen når den indsendes.

| Udfyldt | Obligatorisk | Bilag | Dokumentation |
|---------|--------------|-------|--|
| x | | | Angiv CVR og P-nummer |
| x | | | Ansøger og ejerforhold |
| x | x | | Vælg listebetegnelse for virksomhedens aktiviteter |
| x | | | Oplys hvilke miljømæssige forhold ændringerne har indflydelse på |
| x | | | Forholdet til VVM |
| | | | Oplysninger om væsentlige miljøforhold |
| x | | x | Beskriv det ansøgte projekt |
| x | | x | Oversigtsplan af virksomhedens placering |
| x | | | Virksomhedens driftstid |
| x | | | Til- og frakørselsforhold |
| x | | | Tegninger over virksomhedens indretning |
| x | | | Tegninger over affaldsanlæggets indretning |
| | | | Forslag til generelle vilkår |
| | | | Forslag til vilkår til indretning og drift |
| x | | | Placering af virksomhedens støj- og vibrationskilder |
| x | | | Støj- og vibrationskilder |
| | | | Forslag til vilkår for støj |
| x | | | Tegninger over placering af råvarer, hjælpestoffer og affald |
| x | | | Beskyttelse af jord og grundvand |

Forslag til vilkår for jord og grundvand

| | |
|---|--|
| x | VVM - Arealanvendelse |
| x | VVM - Karakteristika for driftsfasen og anlægsperioden |
| x | VVM - Miljøforhold |
| x | VVM - Forhold til BREF |
| x | VVM - Projektets placering |
| x | Andre relevante oplysninger |
| | Øvrige forhold |
| | Fortrolighed |

Angiv CVR og P-nummer

CVR-nummer

20820187 - KART RACING VOJENS ApS

P-nummer

1001393637 - KART RACING VOJENS ApS

Tingvejen 27
6500 Vojens

Ansøger og ejerforhold

| Formularfelt | Udfyldt værdi |
|---|---------------------------|
| Ansøgers navn | Gitte Jeanette Schlünssen |
| Vejnavn | GL.Bjert |
| Vejnummer | 58 |
| Postnummer | 6091 |
| By | Bjert |
| Virksomhedens navn | Kart Racing Vojens |
| Vejnavn | Tingvejen |
| Vejnummer | 27 |
| Postnummer | 6500 |
| By | Vojens |
| Angiv matrikelnummer, hvis det er forskelligt fra det fremsøgte | |
| Angiv P-numre, hvis der søges til flere P-numre | 1001393637 |
| Bemærkning | |
| Kontaktperson | Robert Schlünssen |
| Vejnavn | Dolleruphøj |
| Vejnummer | 12 |
| Postnummer | 6640 |
| By | Lunderskov |
| Telefonnummer | 28292763 |
| Mailadresse | robert@rs-competition.com |

Er ejer forskellig fra ansøger?

Nej [Kode: false]

Eventuelle yderligere bemærkninger

Vælg listebetegnelse for virksomhedens aktiviteter

Hovedaktivitet

Ingen valgt

Biaktiviteter

- Bilag 2, Listepunkt K 206, Nyttiggørelse og bortskaffelse af affald, Anlæg, der nyttiggør ikke-farligt affald
Anvendelsesområde(r):
 - Ingen af de nævnte anvendelsesområder passer til min virksomhed

Oplys hvilke miljømæssige forhold ændringerne har indflydelse på

| Formularfelt | Udfyldt værdi |
|--|-------------------|
| Nye oplysninger om virksomhedens art (type og status)? | Nej [Kode: false] |
| Nye oplysninger om forholdet til VVM | Ja [Kode: true] |
| Bygningsmæssige ændringer, tidspunkter for bygge- og anlægsarbejder, driftsstart og planlagte ændringer i fremtiden? | Nej [Kode: false] |
| Ændringer til oversigtsplan og driftstid? | Ja [Kode: true] |
| Skal der indsendes nyt tegningsmateriale? | Ja [Kode: true] |
| Nye oplysninger om virksomhedens produktion? | Nej [Kode: false] |
| Nye oplysninger om bedst tilgængelige teknik (BAT)? | Nej [Kode: false] |
| Ændring i forhold til udledning til luft? | Nej [Kode: false] |
| Ændring i forhold til spildevand? | Nej [Kode: false] |
| Ændring i forhold til støj? | Ja [Kode: true] |
| Ændring i forhold til affald? | Nej [Kode: false] |
| Ændring i forhold til forurening af jord og grundvand? | Ja [Kode: true] |
| Ændring af forslag til vilkår om egenkontrol? | Nej [Kode: false] |
| Nye oplysninger om driftsforstyrrelser og uheld? | Nej [Kode: false] |
| Nye oplysninger om virksomhedens ophør? | Nej [Kode: false] |
| Ændringer til det Ikke-teknisk resumé? | Nej [Kode: false] |

Forholdet til VVM

| Formularfelt | Udfyldt værdi |
|--|--|
| Er projektet opført på bilag 1 til VVM bekendtgørelsen | Nej [Kode: false] |
| Hvis ja, angiv punktet på bilag 1 | |
| Er projektet opført på bilag 2 til VVM bekendtgørelsen | Ja [Kode: true] |
| Hvis ja, angiv punktet på bilag 2 | 11.b Anlæg til bortskaffelse af affald (projekter, som ikke er omfattet af bilag 1). |

Beskriv det ansøgte projekt

Redegørelse:

Vi ansøger hermed om modtagelse af rent og lettere forurenede jord til opbygning af a. en tribunevold til tilskuere og b. en indsigtsvold, der skal afskærme og beskytte ryttergården mod indsigts uberettiget adgang. Dette er et nødvendigt for at imødekomme kravene der skal opfyldes for at kunne afholde Europamesterskaberne i gokart til 2022 -2023.

Vedhæftet er dokumentation for hvilke krav der stilles til banen i den anledning. (Camp Company + Appendix)

Udvidelse af aktiviteterne på ejendommen, som denne ansøgning adresserer er et jordmodtageranlæg, der skal kunne modtage og opbygge to jordvolde af henholdsvis TYPE1 og TYPE2, som indikeret i kravene.

Bilag (Camp Company + Appendix) beskriver kravene som blive stillet af firmaet Camp Company som er arrangør af EM-Serien.

Bilag

[Appendix2_Fence.pdf](#)

[Appendix4_INTERNET.pdf](#)

[Appendix3_LED SCREEN.pdf](#)

[Appendix1_Tribunes.pdf](#)

[Projektbeskrivelse for Miljøansøgning til voldbygning.docx](#)

[CampCompany.pdf](#)

Oversigtsplan af virksomhedens placering

Der er ingen indtegnninger

Bilag

[Indplacering i området.pdf](#)

Virksomhedens driftstid

Redegørelse:

Levering af jord og opbygning af jordvoldene foregår i perioden mandag til fredag 07:00-18:00.

Til- og frakørselsforhold

Redegørelse:

Se projektbeskrivelsen for Etape 1 og 2.

Tegninger over virksomhedens indretning

Markeret ikke relevant:

Se projektbeskrivelsen. Der indrettes ingen særskilte faciliteter til anlægget, idet gokartbanens faciliteter benyttes af anlæggets personale.

Tegninger over affaldsanlæggets indretning

Markeret ikke relevant:

Anlægget har ingen permanente installationer. Se projektbeskrivelsen for identificering af arbejdsområder i perioden.

Placering af virksomhedens støj- og vibrationskilder

Markeret ikke relevant:

Efter anlægsfasen, vil der ikke være støj- og vibrationskilder fra anlægget.

Støj- og vibrationskilder

Markeret ikke relevant:

Der vil kun i anlægsfasen være støj- og vibrationskilder i form af lastbilkørsel med jord til anlægget og gravemaskine og dozer til opbygning af voldene. Efter anlægsfasen, vil anlægget og driften deraf ikke indholde Støj- og vibrationskilder.

Tegninger over placering af råvarer, hjælpestoffer og affald

Markeret ikke relevant:

Efter anlægget er færdigt, vil der ikke være oplag af hjælpestoffer og råvarer eller lign. da anlægget afsluttes som en færdig vold. Herefter overgår projektet til at være inkluderet af de generelle vilkår i Kart Racing Vojens ApS's almindelige miljøgodkendelse.

I driftsperioden vil der blive opstillet en afslåselig dobbeltvægget diesel tank, der flyttes i takt med udbygningen af voldene. Den placeres i sikker afstand fra kørende maskiner og lastbiler, så risikoen for påkørsel minimeres.

Beskyttelse af jord og grundvand

Redegørelse:

Makinerne holdes god vedligeholdelses stand, så risikoen for spild minimeres.

Dieseltanken stilles forsvarligt.

Der modtages kun lettere forurenede jord, der har gennemgået egentlig rensning hos en godkendt jordmodtager, forud for en fuldstændig dokumentation jf. miljøstyrelsens regler.

VVM - Arealanvendelse

| Formularfelt | Udfyldt værdi |
|--|-------------------|
| Angiv det fremtidige samlede bebyggede m2 | 0 |
| Angiv det fremtidige samlede befæstede areal m2 | 0 |
| Angiv om der er behov for grundvandssenkning | Nej [Kode: false] |
| Hvis ja, angiv hvor mange m3 der er behov for at udpumpe | |
| Angiv projektets samlede grundareal i ha eller m2 | 11.795 |
| Angiv måleenhed ha eller m2 | m2 |
| Angiv projektets samlede bebyggede areal i m2 | 0 |
| Angiv projektets samlede befæstede areal i m2 | 0 |
| Angiv projektets samlede bygningsmasse i m3 | 0 |
| Angiv projektets maksimale bygningshøjde i m | 8 |

| | |
|---|---|
| Angiv om projektet berører flere kommune end beliggenhedskommunen | Nej |
| Eventuelle yderligere bemærkninger | Disse tal vedr. kun selv modtagelses anlægget, idet gokart banen øvrige data og bebyggelse ikke indgår i dette projekt. |

VVM - Karakteristika for driftsfasen og anlægsperioden

| Formularfelt | Udfyldt værdi |
|---|---|
| Angiv anlægsperioden | 01.05.2021-30.04.2022 |
| Angiv vandmængde i anlægsperioden | 0 |
| Angiv affaldstype og mængder i anlægsperioden | Der modtages jord i løs vægt: Kategori 1 jord: ca. 11.200 ton Kategori 2 jord: ca. 70.900 ton |
| Angiv spildevandsmængde og type i anlægsperioden | 0 |
| Angiv håndtering af regnvand i anlægsperioden | Det tænkes infiltreret på området, idet der ikke ændres på befæstelsesgraden af arealet. |
| Råstoffer – oplys om type og mængde i driftsfasen | Der skal samlet modtages ca. 82.100 ton jord til opbygning af voldene i etape 1 og 2. Evt. modtages ssten/grus eller kruste brokker til stabilisering for kørsel med lastbiler i voldområderne. Der bruges ingen andre råstoffer - ud over drifstmideler til maskinerne i form af Diesel: ca. 5.000 l Add-blue: ca. 200 l |
| Mellemprodukter – oplys om type og mængde i driftsfasen | Ingen |
| Færdigvarer – oplys om type og mængde i driftsfasen | Ingen, da slutproduktet er volde til glæde for gokartbanen. |
| Vand – mængde i driftsfasen | Ingen. |
| Angiv håndtering af regnvand i driftsperioden | Nedsives som normalt. |
| Er der behov for belysning, som i aften og nattetimer vil kunne oplyse naboarealer og omgivelserne? | Nej [Kode: false] |
| Hvis ja, angiv og begrund omfanget | |
| Forudsætter projektet etablering af selvstændig vandforsyning? | Nej [Kode: false] |
| Eventuelle yderligere bemærkninger | |

VVM - Miljøforhold

| Formularfelt | Udfyldt værdi |
|--|---|
| Er projektet omfattet af en eller flere af Miljøstyrelsens vejledninger eller bekendtgørelser om støj? | Ja [Kode: true] |
| Hvis ja, angives navn og nr. på den eller de pågældende vejledninger eller bekendtgørelser | Vejledning nr.5/1984 - Ekstern støj fra virksomheder. |

| | |
|--|--|
| Vil anlægsarbejdet kunne overholde de vejledende grænseværdier for støj og vibrationer? | Ja [Kode: true] |
| Hvis nej, angives overskridelsens omfang og begrundelse for overskridelsen | |
| Vil det samlede anlæg, når projektet er udført, kunne overholde de vejledende grænseværdier for støj og vibrationer? | Ja [Kode: true] |
| Hvis nej, angives overskridelsens omfang og begrundelse for overskridelsen | |
| Giver projektet anledning til lugtgener eller øgede lugtgener i anlægsperioden og/eller i driftsfasen? | Nej [Kode: false] |
| Hvis ja, angiv omfang og forventet udbredelse | |
| Beskriv de påtænkte foranstaltninger med henblik på at undgå, forebygge eller begrænse væsentlige skadelige virkninger for miljøet | Der anvendes kun materialer, der ikke har væsentlig farlighed for mennesker og miljø. Den lettere forurenede del af jorden dækkes med 1/2 m ren jord, så ingen kan komme i kontakt med den forurenede del. |
| Er projektet omfattet Miljøstyrelsens vejledninger, regler og bekendtgørelser om luftforurening? | Nej [Kode: false] |
| Hvis ja, angives navn og nr. på den eller de pågældende vejledninger, regler eller bekendtgørelser. | |
| Vil anlægsarbejdet kunne overholde de vejledende grænseværdier for luftforurening? | Ja [Kode: true] |
| Hvis nej, angives overskridelsens omfang og begrundelse for overskridelsen. | |
| Vil det samlede anlæg kunne overholde de vejledende grænseværdier for luftforurening? | Ja [Kode: true] |
| Hvis nej, angives overskridelsens omfang og begrundelse for overskridelsen. | |
| Vil projektet give anledning til støvgener eller øgede støvgener i anlægsperioden eller i driftsfasen? | Ja [Kode: true] |
| Hvis ja, angives omfang og forventet udbredelse. | |
| I driftsfasen, kan der komme støv fra jordkørsel, der i givet fald bindes ved simpel vanding. | |
| Eventuelle yderligere bemærkninger | |

VVM - Forhold til BREF

| Formularfelt | Udfyldt værdi |
|--|-------------------|
| Er anlægget eller dele af anlægget omfattet af BREF-dokumenter? | Nej [Kode: false] |
| Hvis ja, angiv hvilke. | |
| Vil anlægget kunne overholde de angivne BREF-dokumenter? | Nej [Kode: false] |
| Hvis nej, angiv og begrund hvilke BREF-dokumenter, der ikke kan overholdes. | |
| Er anlægget eller dele af anlægget omfattet af BAT-konklusioner? | Nej [Kode: false] |
| Vil anlægget kunne overholde de angivne BAT-konklusioner? | Ja [Kode: true] |
| Hvis nej, angiv og begrund hvilke BAT-konklusioner, der ikke vil kunne overholdes. | |
| Der er tale om en slutdisponering i dette anlæg. | |
| Eventuelle yderligere bemærkninger | |

VVM - Projektets placering

| Formularfelt | Udfyldt værdi |
|--|--|
| Er projektet placeret i et område med registreret jordforurening? | Ja [Kode: true] |
| Kan projektet rummes inden for lokalplanens generelle formål? | Ja [Kode: true] |
| Hvis nej, angiv hvorfor. | |
| Forudsætter projektet dispensation fra gældende bygge- og beskyttelseslinjer? | Nej [Kode: false] |
| Hvis ja, angiv hvilke | |
| Indebærer projektet behov for at begrænse anvendelsen af naboarealer? | Nej [Kode: false] |
| Bemærkning til overstående | |
| Vil projektet kunne udgøre en hindring for anvendelsen af udlagte råstofområder? | Nej [Kode: false] |
| Bemærkning til overstående | |
| Er projektet tænkt placeret indenfor kystnærhedszonen? | Nej [Kode: false] |
| Bemærkning til overstående | |
| Forudsætter projektet rydning af skov? | Ja [Kode: true] |
| Bemærkning til overstående | Dette er aftalt med kommuns afdeling for miljø og teknik. |
| Vil projektet være i strid med eller til hinder for realiseringen af en rejst fredningssag? | Nej [Kode: false] |
| Bemærkning til overstående | |
| Angiv afstanden fra projektet i luftlinje til nærmeste beskyttede naturtype i henhold til naturbeskyttelseslovens § 3. | 20 m - søer både nord og øst for arealet. |
| Rummer § 3 området beskyttede arter? Angiv i givet fald hvilke. | Nej |
| Angiv afstanden fra projektet i luftlinje til nærmeste fredede område. | 1 km til fredskov |
| Angiv afstanden fra projektet i luftlinje til nærmeste Habitatområde. | 3,6 km - Gammel Ladegård. |
| Vil projektet kunne overholde kvalitetskravene for vandområder og krav til udledning af forurenende stoffer til vandløb, søer eller havet? | Ja [Kode: true] |
| Bemærkning til overstående | |
| Er projektet placeret i et område, der i kommuneplanen er udpeget som område med risiko for oversvømmelse. | Nej [Kode: false] |
| Bemærkning til overstående | |
| Er projektet placeret i et område, der, jf. oversvømmelsesloven, er udpeget som risikoområde for oversvømmelse? | Nej [Kode: false] |
| Bemærkning til overstående | |
| Er projektet placeret i et område med særlige drikkevandsinteresser? | Nej [Kode: false] |
| Bemærkning til overstående | |
| Er der andre lignende anlæg eller aktiviteter i området, der sammen med det ansøgte må forventes at kunne medføre en øget samlet påvirkning af miljøet (Kumulative forhold)? | Ja [Kode: true] |
| Bemærkning til overstående | Området er generelt udlagt til erhverv. Herunder er der kort afstand til skrydstup lufthavn. |
| Vil den forventede miljøpåvirkning kunne berøre nabolande? | Nej |
| Eventuelle yderligere bemærkninger | |

Andre relevante oplysninger

Redegørelse:

Etableringen af dette anlæg er en forudsætning for at kunne opnå godkendelse til at huse internationale stævner, som er den drivende faktor for dette projekt.

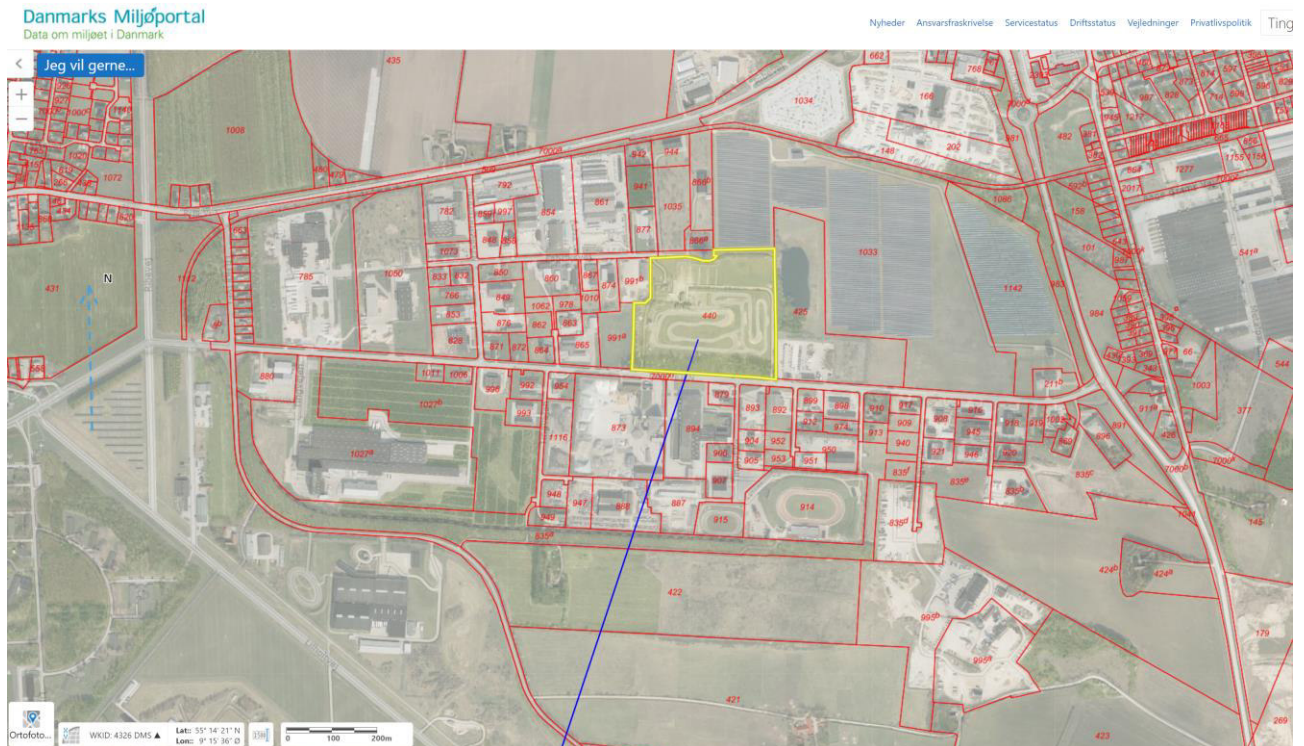
Tidligere indsendelser

Der er ingen tidligere versioner

Indplacering i området.

Kart Racing Vojens ApS
Tingvejen 27 · 6500 Vojens
440, Skrydstrup Ejerlav, Skrydstrup

Matriklen er indplaceret i et eksisterende industriområde, der er relativt udbygget, men med østsiden beliggende i landzone, der støder ud mod arealer med solcelleanlæg.

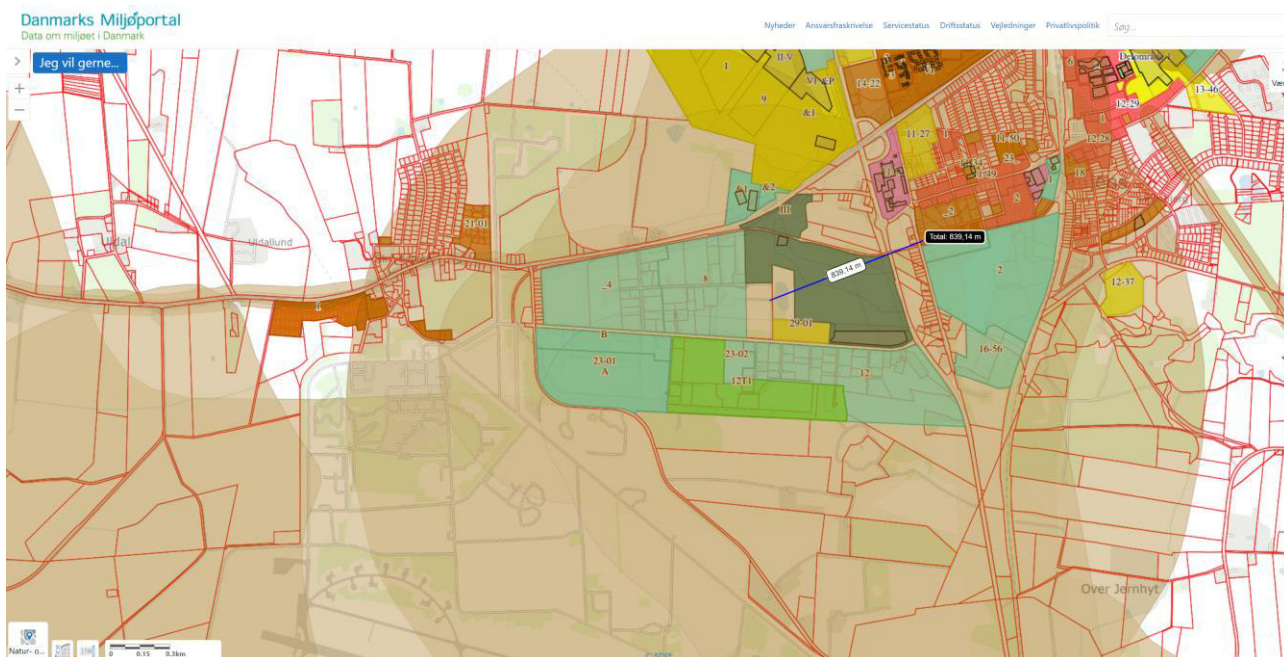


Figur 1 Kilde: Danmarks miljøportal. Basiskort kombineret med seneste luftfoto og matrikelnumre.

2,1 km syd for arealet, som den blå streg indikerer, findes Skrydstrup flyveplads.

Som det ses af kortet neden for, er arealet inkluderet under vedtagne støjbleastede arealer, ligesom lokalplanenerne for arealet viser, at det delvist er inkluderet i erhvervsområde og delvist ikke.

Det nærmeste boligområde vinderes 840 m mod nord-øst



Figur 2 Kilde: Danmarks miljøportal. Matrikelkort med arealanvendelse jf. lokalplaner samt vedtaget støjzone.

Arealet indeholder ikke miljøbeskyttede områder, men lige nord for arealet og øst for, findes beskyttede overdrev og søer jf. kortet neden for.

Der er ikke Natura 2000 fuglebeskyttelsesområder, Habitatsområder eller Ramsar områder i umiddelbar nærhed af arealet, om end der findes fredskov inden for 1 km's Radius omkring området.



Figur 3 Kilde: Danmarks miljøportal. Miljøbeskyttede områder.

APPENDIX 1: TRIBUNES

The spectators can either be placed on a grand stand (example 1) or a natural grand stand (example 2), As mentioned before the expected amount of visitors is 3500-5000. It is possible to have difference appearances, below some examples of other racing tracks.

EXAMPLE1:



Exmample 2:



Please send an description of your individual solution depending spectators, that need to get confirmed from Camp Company / Meik Wagner.

APPENDIX 2: FENCE

The paddock need to be complete closed to avoid people coming into the area over night.

We accept 2 solutions: Fence (example 1) or embarkement (example 2),

The fence solution must have a minimum height of 2 meter and the embarkement of 4 metter.

It is possible to have difference appearances, below some examples of other racing tracks.

EXAMPLE1:



Exmample 2:



Please send an description of your individual solution to secure the driver paddock, which needs to get confirmed from Camp Company / Meik Wagner.

APPENDIX 3: LED SCREEN

Race tracks hosting the Rotax Euro Trophy need to have a LED Screen of minimum 24m² to give spectators and racing teams the maximum amount of information.

Some tracks own a led screen themselves others are renting a portable screen just for the event, It is possible to have difference appearances.

EXAMPLE1:



Please send an description of your individual solution to show live results to spectators and teams, which needs to get confirmed from Camp Company / Meik Wagner.

TO : Haderlev Kommune
Miljø og Teknik
Simmerstedvej 1A
6100 Haderslev

To whom it may concern.

I have received an inquiry from Robert Schlünssen from Kart Racing Vojens Denmark. Robert has a wish to arrange 1 of the 4 races of Rotax Euro Trophy in the year 2022 or 2023.

Robert would now like to know the requirements for the track and other facilities.

I have per. email received the plans for the new buildings etc. And in March 2020 I have been in Vojens to look at the track and the facility itself.

The modernizing plans include all necessary facilities to arrange an international race. Toilets, showers, briefing room, stewards room, parc fermé etc. are all in alignment with the international regulations.

Following things need to get updated to get a race to Vojens, Denmark:

- Tribunes or similar, to host about 3500-5000 spectators
(Appendix 1)
- 2 meter high fence or 4 meter high embankments around the complete driver paddock to secure the area for outsiders
(Appendix 2)
- High resolution event screen to show live timing and event results. (rental possible)
(Appendix 3)
- High speed internet for Livetiming and Livestream
(Appendix 4)

For further information or questions do not hesitate to contact me.

Yours sincerely

Meik Wagner
Organizer of the Rotax Euro Trophy
www.rotaxmaxchallenge-eurotrophy.com