

Hans Ole Jørgensen  
Treagervej 10  
6670 Holsted

**Dato:** 22.03.2011

**Sagsnr.:** 10/66

**E-mail:**

Natur-miljo-byg@vejenkom.dk

**Web:** www.vejenkom.dk

# Miljøgodkendelse

## Kvægbruget - Skovbækgård Mælk







## Indholdsfortegnelse

Resumé .....	3
Indledning .....	3
<b>1 Afgørelse .....</b>	<b>6</b>
Godkendelsens varighed, retsbeskyttelse og revurdering .....	6
Vilkår for afgørelsen .....	7
Generelle forhold .....	7
Bedste tilgængelige teknik (BAT) .....	10
Egenkontrol.....	11
Offentliggørelse/høring, klageadgang og udnyttelse af godkendelsen .....	12
<b>2 Kort beskrivelse af husdyrbruget .....</b>	<b>15</b>
Grundlag for sagsbehandling .....	15
Lokalisering i Landskabet - Natur .....	15
Dyrehold og driftsform .....	16
Arealer .....	18
<b>3 Redegørelse og vurdering .....</b>	<b>19</b>
Generelle forhold .....	19
Anlæg og begrænsning af eventuelle gener for naboer .....	19
Anvendelse af bedste tilgængelige teknik - BAT .....	30
Ejendommens påvirkning af beskyttet natur – ammoniak .....	36
Arealernes påvirkning af natur, jord og vand.....	40
Hensynet til landskab, kulturhistorie og rekreative områder .....	42
Husdyrbrugets ophør.....	45
Alternative muligheder .....	46
Sammenfatning .....	46
<b>4 Øvrige forhold .....</b>	<b>47</b>
Byggeri, vandindvinding og spildevandsafledning .....	47
Kopimodtagere .....	47
Bilagsoversigt.....	48

## Oplysninger om ejendom og husdyrbrug

Ejendomsnummer	5750094210
Matrikelnummer	1B m.fl., Sekær Gde., Holsted
CVR	16244996
CHR	44543
Ejendommens ejer	Hans Ole Jørgensen
Husdyrbrugets ejer	Hans Ole Jørgensen
Husdyrbrugets kontaktperson	Hans Ole Jørgensen

### Resumé

Vejen Kommune har modtaget ansøgning om miljøgodkendelse af udvidelse af husdyrbruget på Treagervej 10, 6670 Holsted. Projektets indhold og kommunens afgørelse er beskrevet i kort form i nedenstående resumé.

Samlet svarer udvidelsen af husdyrproduktionen til en forøgelse på 961,85 DE fra 525,22 DE til 1.487,07 DE.

I forbindelse med udvidelsen ønskes opført en ny kostald, etablering af område til kalvehytter, etablering af nyt køresiloanlæg samt udvidelse og ombygning af eksisterende maskinhus til kostald.

Udvidelsen sker i tilknytning til det eksisterende anlæg.

Anlægget ligger ca. 2,4 km fra nærmeste Natura 2000 område (mod nord), ca. 2,4 km fra nærmeste § 7-areal (mod nord) og der er ca. 960 m til nærmeste særlige følsomme § 3 naturområde (mod nordvest). Nærmere ved ejendommen ligger mindre ikke ammoniak følsomme § 3 områder.

Bedriften afgiver al husdyrgødning til Biogas, og der indgår ingen arealer i denne miljøgodkendelse, da der ikke er tilknyttet arealer til dette cvr-nummer.

Lugtgeneafstandene fra husdyrbrugets anlæg til nærmeste byzone, samlede bebyggelse og nærmeste nabo er alle overholdt.

Udvidelsen påvirker ikke værdier i landskabet.

Påvirkningerne på miljøet og omgivelserne tager udgangspunkt i den totale udvidelse af bedriften.

### Indledning

Denne miljøgodkendelse fastlægger de vilkår, der skal gælde for en udvidelse af husdyrbruget på Treagervej 10, 6670 Holsted i Vejen Kommune. Vilkårene sikrer, at udvidelse og drift kan ske uden at påvirke miljøet væsentligt.

Miljøet skal i denne sammenhæng forstås som omgivelserne i bred forstand, herunder befolkning, flora og fauna, vandmiljø, landskab og kulturhistorie samt ressourceforbrug.



I forbindelse med udarbejdelse af miljøgodkendelsen, har Vejen Kommune vurderet det ansøgte projekt. Vurderingen fremgår af afsnit 3 "Redegørelse og vurdering" og er sammen med ansøgningen baggrund for miljøgodkendelsens vilkår.

Udkast til miljøgodkendelse har været fremlagt i høring hos naboer i 3 uger. Høringsbidrag er uddybet i godkendelsens afsnit 1 side 13.

Vejen Kommune d. 22. marts 2011

*Helle K Hansen*

Helle Kalmayer Hansen  
Natur, Miljø & Byg  
Rådhuspassagen 3  
6600 Vejen

**Copyright** alle kort og luftfoto: copyright DDO®, ©COWI

## Ansøgning

Vejen Kommune har den 04.01.2010 modtaget ansøgning om miljøgodkendelse på husdyrbruget Skovbækgård, Treagervej 10, 6670 Holsted matr. nr. 1B m.fl., Sekær Gde., Holsted omhandlende følgende:

- etablering af ensilageplads på ca. 10.000 m<sup>2</sup> vest for staldanlægget.
- ændret anvendelse af maskinhal.
- udvidelse af eksisterende maskinhus med ca. 1.362 m<sup>2</sup> til i alt ca. 3.600 m<sup>2</sup>.
- ændring af maskinhal til stald.
- Etablering af ny kostald på 2.720 m<sup>2</sup> vest for eksisterende maskinhus.
- udvidelse af dyreholdet fra 377 malkekøer, 47 kviekalve og 169 årsproducerede tyrekalve (45-65 kg) til 1.049 malkekøer, 22 kælvkvier, 138 kviekalve, 525 årsproducerede tyrekalve (45-65 kg), 5 store (> 700 kg) heste og 30 små (>300 kg) heste, svarende til en udvidelse fra 525,22 DE til 1.487,07 DE.
- løbende afsætning af al husdyrgødning til Skovbækgård Fællesbiogasanlæg.

Vejen Kommune har kontrolleret, at der er overensstemmelse mellem ansøgningen og kommunens registreringer.



## 1 Afgørelse

Vejen Kommune godkender det ansøgte efter § 12 i Husdyrgodkendelsesloven<sup>1</sup> på vilkår som angivet efterfølgende.

Kommunens godkendelse gælder for det konkrete projekt. Hvis der sker ændringer i grundlaget for kommunens vurdering, skal der indsendes en ny ansøgning til kommunen. Dette gælder for eksempel ændringer i forhold til det ansøgte dyrehold, staldanlæg og udbringningsarealer.

Afgørelsen omfatter alene forholdet til Husdyrgodkendelsesloven. Øvrige relevante tilladelser, godkendelser og/eller dispensationer skal indhentes særskilt.

Etablering af nye anlæg må ikke igangsættes, før der er givet en byggetilladelse fra Vejen Kommune, ligesom der skal søges tilladelse til eventuel nedrivning af eksisterende anlæg.

Visse forureningsparametre kan ikke adskilles – fx støj, lugt og affald. Sådanne emner er vurderet for det samlede husdyrbrug, og eventuelle vilkår gælder dermed for hele husdyrbruget.

### Godkendelsens varighed, retsbeskyttelse og revurdering

Hvis miljøgodkendelsen ikke har været helt eller delvist udnyttet i 3 på hinanden følgende år, bortfalder den del af godkendelsen, som ikke har været udnyttet i de seneste 3 år (kontinuitetsprincippet).

Med denne miljøgodkendelse følger 8 års retsbeskyttelse. Dette betyder, at vilkårene inden for denne periode kun kan ændres, hvis der fremkommer nye oplysninger om forureningens skadelige virkning, hvis forureningen medfører skadevirkninger, der ikke kunne forudses ved godkendelsens meddelelse, eller hvis forureningen i øvrigt går ud over det, som blev lagt til grund ved godkendelsens meddelelse. Der henvises til reglerne i Husdyrgodkendelseslovens § 40, stk. 2.

Husdyrbrugets miljøgodkendelse skal jf. § 17 i "Bekendtgørelse om tilladelse og godkendelse mv. af husdyrbrug" - Bek. nr. 294 af 31/03/2009 regelmæssigt og mindst hvert 10. år tages op til revurdering. Den første regelmæssige vurdering skal dog foretages, når der er forløbet 8 år, dvs. i 2019.

Ændringer af udbringningsarealet for kommende planperioder skal jf. §§ 15 og 16 i "Bekendtgørelse om tilladelse og godkendelse mv. af husdyrbrug" anmeldes til kommunen senest 1. august. Kommunen vurderer, hvorvidt de nye arealer er mere sårbare. Kommunens tilkendegivelse gives inden 1. oktober. Hvis arealerne bedømmes mere sårbare, kan anmeldelsen enten trækkes tilbage, eller der kan fremsendes en ny. En ny anmeldelse skal i givet fald være kommunen i hænde senest 15. oktober. Hvis kommunen har indsigelser imod de nye arealer meddeles det inden 31. december.

Ansøger ønsker at have 5 år til udvidelsen. Begrundelsen for dette er, at der skal laves omfattende byggeri og at ansøger ønsker at basere produktionsudvidelsen på eget opdræt.

---

<sup>1</sup> "Lov om miljøgodkendelse mv. af husdyrbrug" - nr. 1592 af 20.12.2006.

## Vilkår for afgørelsen

Vejen Kommune forudsætter, at projektet gennemføres og drives som det er beskrevet overfor kommunen i ansøgningen, ansøgningsnr. 21159, versionsnr. 4, 6/12 2010. På baggrund af ansøgning og kommunens vurdering meddeler Vejen Kommune godkendelse på følgende vilkår:

### Generelle forhold

1. Hvis besætningsudvidelsen til de 1.487,07 DE ikke er afsluttet senest 5 år fra denne afgørelses meddelelse, bortfalder den del af godkendelsen, som ikke er blevet udnyttet.

### Information om ændringer på husdyrbruget

2. Ændringer i ejerforhold (eller hvem der har ansvar for driften) skal meddeles til kommunen.
3. Drifts-, indretnings- eller bygningsmæssige ændringer, der er relevante i forhold til godkendelsen, skal anmeldes til kommunen inden gennemførelsen. Kommunen vurderer, om de aktuelle planer for ændring og udvidelse kan ske inden for rammerne af denne godkendelse.

### Landskabet

4. Eksisterende beplantningen øst, nord og syd for ejendommen skal løbende vedligeholdes og fortsat yde en effektiv og vedvarende afskærmning.

### Husdyrproduktionen

5. Husdyrbrugets maksimalt tilladte produktionsomfang og sammensætning

Dyretype	Enhed	Antal	Antal til 1 DE	DE
Malkekøer, tung race	Årsdyr, 9.500 kg EKM	1.049	0,74	1.423,24
Kalve, tung race	0-3 mdr.	138	4,08	33,82
Opdræt, tung race	24 mdr. - kælvning	22	1,56	14,14
Tyrekalve, tung race	Producerede (45-65 kg)	525	76,5	6,86
Heste	> 700 kg	5	1,9	2,63
Heste	Under 300 kg	30	4,7	6,38
<b>I alt</b>				<b>1.487,07</b>

Antal stipladser, tyrekalve	30
-----------------------------	----

6. Der accepteres en variation på 5 % af dyreholdet indenfor hver dyretype, dog således at det maksimale dyrehold beregnet over et planår ikke må overstige det godkendte antal.

### Foranstaltninger for at undgå forurening

7. Ved driftsuheld, hvor der opstår risiko for forurening af miljøet, er der pligt til øjeblikkeligt at anmelde dette til Alarmcentralen, tlf.: 112.
8. Der skal udarbejdes en beredskabsplan senest 1 måned efter, at anlægsændringerne i godkendelsen er sket. Beredskabsplanen skal holdes opdateret og ophænges synligt på



ejendommen. Medarbejdere skal være informeret om og have udleveret kopi af beredskabsplanen. Beredskabsplanen skal findes på et sprog, som er forståeligt for de enkelte medarbejdere.

Beredskabsplanen skal som minimum indeholde:

- Procedurer, som beskriver relevante tiltag med henblik på at "stoppe ulykken/uheldet" og begrænse udbredelsen.
  - Oplysninger om, hvilke interne/eksterne personer og myndigheder, der skal alarmeres og hvordan.
  - Kortbilag over bedriften med angivelse af miljøfarlige stoffer, afløbs- og drænsystemer og vandløb mm.
  - En opgørelse over materiel, der er tilgængeligt på bedriften, eller som kan skaffes med kort varsel, der kan anvendes i forbindelse med afhjælpning, inddæmning og opsamling af spild/lækage, som kan medføre konsekvenser for det eksterne miljø.
9. Situationer, hvor et uheld var lige ved at opstå skal noteres, og der skal udarbejdes procedurer med henblik på at forebygge situationen fremover. Driftspersonalet skal gøres bekendt med proceduren.
10. Ved ophør af driften skal produktionsanlæg, husdyrgødnings- og foderopbevaringsanlæg tømmes og rengøres grundigt. Beholdere til flydende husdyrgødning m.m., der er omfattet af kravet om beholderkontrol, skal gøres uanvendelige til opbevaring af flydende husdyrgødning m.m., hvis de afmeldes beholderkontrollen. Al miljøaffald skal bortskaffes for egen regning efter den til hver tid gældende lovgivning.

### **Opbevaringsanlæg**

11. Al gyllen skal afhændes direkte til Biogasanlæg. Såfremt der sker ændringer heri skal dette anmeldes til Vejen Kommune, som vil vurdere hvorvidt det vil udløse krav om fornyet miljøgodkendelse.
12. Al fast gødning skal afhændes løbende til Biogasanlæg. Såfremt der sker ændringer heri skal dette anmeldes til Vejen Kommune, som vil vurdere hvorvidt det vil udløse krav om fornyet miljøgodkendelse.
13. Ensilagestakke, der ikke placeres på fast bund med afløb til opsamlingsbeholder, må højst være placeret på samme sted i 24 måneder. Der skal derefter gå 5 år, før ensilage igen må placeres på samme sted.
14. Der skal udarbejdes en afløbsplan for anlæggets rørledninger til afledning af flydende husdyrgødning, ensilagesaft, spildevand og regnvand. Afløbsplanen inkl. eventuelle bemærkninger hertil skal udarbejdes af autoriseret kloakmester eller andet uvildigt godkendt firma. Afløbsplanen skal sendes til Vejen Kommune, att.: Natur, Miljø & Byg senest 3 måneder efter etablering af anlægget.

### **Lugt**

15. Kasseret ensilage fra ensilagepladser eller –siloeer skal fjernes løbende og opbevares overdækket med plast eller lignende for at forhindre lugtgener.

16. Pumpning af gylle fra kanaler/fortank til gyllebeholder skal fortrinsvis ske på hverdage i tidsrummet fra kl. 7.00 – kl. 18.00
17. Udrensning og transport af husdyrgødning fra staldanlægget skal fortrinsvis ske på hverdage i tidsrummet fra kl. 7.00 – kl. 18.00.

### Støjgrænser

18. Virksomhedens bidrag til det ækvivalente, korrigerede støjniveau målt i dB (A) må i ethvert punkt på opholdsarealer ved boliger i det åbne land ikke overstige følgende værdier.

I: i ethvert punkt på opholdsarealer ved boliger i det åbne land

	Tidsrum	Støjgrænser I
Mandag – fredag	kl. 07.00 – 18.00	55 dB(A)
	kl. 18.00 – 22.00	45 dB(A)
Lørdag	kl. 07.00 – 14.00	55 dB(A)
	kl. 14.00 – 22.00	45 dB(A)
Søn- og helligdage	kl. 07.00 – 22.00	45 dB(A)
Alle dage	kl. 22.00 – 07.00	40 dB(A)

Maksimalværdien af støjniveauet om natten (kl. 22.00 – 07.00) må ikke overstige 55 dB (A) i ethvert punkt på opholdsarealer ved boliger i det åbne land.

19. Husdyrbruget skal på tilsynsmyndighedens forlangende dokumentere, at ovenstående vilkår om støj er overholdt. En sådan dokumentation kan højst kræves én gang årligt.

Dokumentation skal ske ved måling/beregning af den støj, aktiviteterne påfører omgivelserne. Målingerne/beregningerne skal udføres som beskrevet i Miljøstyrelsens vejledninger nr. 5/1984, nr. 6/1984 og nr. 5/1993.

Målingerne/beregningerne skal foretages af et målefirma/institut, som er uvildigt, og som af Miljøstyrelsen er godkendt til at udføre dette arbejde.

### Transport

20. Transport af foder og øvrige hjælpemidler til og fra ejendommen skal fortrinsvis ske mellem kl. 07.00 – 17.00.
21. Transport af dyr til og fra ejendommen skal fortrinsvis ske mandag til fredag i tidsrummet fra kl. 05.00 – 18.00.

### Fluer og skadedyr

22. Der må ikke ske oplag af foder- og ensilagerester ved nyt siloanlæg, der planlægges etableret vest for staldanlægget.
23. Der skal på ejendommene foretages effektiv fluebekæmpelse som minimum i overensstemmelse med de nyeste retningslinjer fra Statens Skadedyrlaboratorium<sup>2</sup>.

<sup>2</sup> "Retningslinier for fluebekæmpelse på gårde med husdyr", [www.dpil.dk](http://www.dpil.dk)



24. Opbevaring af foder skal ske på sådan en måde, at der ikke opstår risiko for tilhold af skadedyr (rotter m.v.).
25. Der skal foretages forebyggende indsats overfor rotter. Indsatsen skal foretages af et autoriseret firma.

### **Støv**

26. Driften må ikke medføre væsentlige støvgener uden for ejendommens eget areal.

### **Lys**

27. Natbelysning i stalden må være maks. 10 lux.
28. Udendørs pladsbelysning skal forsynes med bevægelsessensorer, der sikrer, at lyset kun er tændt i op til en halv time ad gangen.

### **Spildevand**

29. Drikkevandssystemet skal drives og vedligeholdes, så unødigt spild undgås.
30. Al vask af dyretransportvogn samt af maskiner og redskaber, hvorfra der kan forekomme gødningsrester, skal foregå på støbt/tæt plads med bortledning af spildevandet til opsamlingsbeholder.
31. Placering og dimensionering af anlæg til udsprinkling af overfladevand fra ensilageplads skal indsendes til vejen Kommune inden etablering.

### **Oplag af olie, kemikalier etc.**

32. Olietanke skal drives jf. "Bekendtgørelse om indretning, etablering og drift af olietanke mv." (Bek. nr. 259 af 23. marts 2010).
33. Tankning af diesel skal til enhver tid ske på en plads med fast og tæt bund, enten med afløb til olieudskiller eller således at spild kan opsamles, og at der ikke er mulighed for afløb til jord, kloak, overfladevand eller grundvand.
34. Ved håndtering af brændstof, smøremidler og kemikalier må der ikke opstå spild med deraf følgende risiko for forurening af jord og grundvand.
35. Olie- og kemikalieprodukter skal opbevares under tag på tæt bund uden afløb. Der skal være mulighed for at opsamle spild svarende til rumfanget af den største beholder. Dette gælder dog ikke olie, der opbevares i godkendte olietanke jf. "Bekendtgørelse om indretning, etablering og drift af olietanke mv." (Bek. nr. 259 af 23. marts 2010).
36. Plads med 3 stk. 5.000 l olietanke skal ombygges således, at der ikke er risiko for forurening fra evt. spild. Den faste bund kan evt. udvides med opkant mod fritliggende jord.

### **Affald**

37. Opbevaring af farligt affald skal ske i overensstemmelse med vilkår 34 og 35.

### **Bedste tilgængelige teknik (BAT)**

38. Der må ikke udbringes husdyrgødning på vandmættet, oversvømmet, snedækket eller frosset areal. Dette skal forstås således, at gylle ikke må udbringes på arealer, hvor overfladen er frosset. Det kan dog tillades, at gylle udbringes om morgenen i perioder,

hvor der har været nattefrost men samtidig så meget tøj i løbet af dagen, at gyllen kan trænge ned i det øverste jordlag.

39. Mælkekøleanlæg skal kontrolleres og vedligeholdes i overensstemmelse med producentens procedure for vedligehold – min. 1 gang årligt.
40. Vakuumpumpen på malkeanlægget skal være frekvensstyret.
41. Der må ikke anvendes mineralfoderblandinger med mineralsk fosfor i fodringen til lakterende køer, med mindre der foreligger en opdateret skriftlig begrundelse fra dyrlæge.
42. Der skal opsættes vandur til måling af forbruget af vand fra drikkevandsboringen. Vanduret skal være opsat senest ved udgangen af 2011.
43. Hos kalve på dybstrøelse/anden strøelse skal der ske hyppig udmugning, og overfladen skal holdes ren og tør.
44. Hos større dyr på dybstrøelse skal der holdes en god hygiejne, så overfladen af dybstrøelsesmåtten holdes ren og tør.
45. Der skal laves endags foderkontroller (EFK) for malkekøer – min. 6 pr. år, som sikrer løbende kontrol af sammenhængen mellem foderforbrug og ydelse/tilvækst.
46. Foderplaner skal udarbejdes på grundlag af grovfoderanalyser og endags foderkontrol (EFK).
47. Analyser af grovfoderet skal udføres af akkrediteret analysefirma.

### **Egenkontrol**

48. Husdyrbruget skal føre registreringer over den til enhver tid eksisterende produktion på husdyrbruget. Registreringerne kan bestå af gødningsregnskaber, endagsfoderkontrol, udskrifter fra CHR og/eller lignende. Denne registrering skal ved miljøtilsyn kunne fremvises som dokumentation for godkendelsens bestemmelse om husdyrholdets størrelse (jævnfør vilkåret om husdyrholdets tilladte produktion).
49. Opgørelsen af husdyrholdet på ejendommen skal for malkekøer og opdræt opgives som et årgennemsnit af antal dyr for hver enkelt dyreart på grundlag af bilag 1 i Husdyrgødningsbekendtgørelsen. For tyrekalve skal opgørelsen ske ud fra antal producerede dyr pr. år. Opgørelsen foretages pr. planår eller som et løbende gennemsnit.
50. Følgende skal føres i en driftsjournal, der skal opbevares mindst 5 år på bedriften, og data skal være tilgængelige ved miljøtilsyn på ejendommen:
  - Dato for uheld eller situationer, der kunne lede til uheld. Angivelse af typen af uheld eller situationer, indsats samt forebyggende tiltag.
  - Dato for fluebekæmpelse, middel og metode.
  - Dato for aflæsning af el-forbrug og vandforbrug samt de aflæste værdier. Evt. gennemførte tiltag for at reducere forbruget.
  - Årsopgørelse over forbruget af dieselolie og/eller fyringsolie (år og mængder).
  - Dato for service og evt. brud på drikkevandsinstallationer eller øvrige vandinstallationer.



- Dato for service og evt. nedbrud af spalteskraberanlæg.
- Dato for kontrol af mælkekøleanlægget og angivelse af hvad, der evt. er foretaget for at minimere anlæggets energiforbrug.
- Dato for service og evt. nedbrud af mælkekøleanlæg, og hvad der var årsagen til nedbruddet.
- Analyser af grovfoderet.
- EFK'er.
- I tilfælde af etablering af ensilagestak eller oplag af kompost i markstak skal tidspunkt og placeringen noteres på et kortbilag, som skal kunne fremvises ved miljøtilsyn.

## Offentliggørelse/høring, klageadgang og udnyttelse af godkendelsen

### **Indkomne høringsbidrag og kommunens vurdering**

Udkast til godkendelsen har været sendt i høring hos ansøger og parter i sagen, som har haft kommentarer. Høringssvaret er indsat som bilag 3, hvor de enkelte punkter er blevet nummereret, for at lette overskueligheden.

1. Det påhviler kommunen at vedligeholde offentlig vej, så den kan tåle den belastning, der kommer fra kørsel af biler, traktorer og andre maskiner. Da kørsel på offentlig vej ikke er omfattet af Lov om miljøgodkendelse, kan der ikke stilles vilkår hertil i denne Miljøgodkendelse.
2. De transporter, der er opgjort i ansøgningen til 1.574 er beregnet og vurderet af både konsulent og kommune. Det anses som et realistisk bud på, hvad den fremtidige produktion på Treagervej 10 fremover kommer til at have af transporter. Kommunen vurderer, at den ændring der vil komme i antallet af transporter ikke vil påvirke oplevelsen af trafik på Treagervej som værende væsentligt anderledes i forhold til nu. Ejer af bedriften oplyser endvidere, at der løbende arbejdes på at reducere antallet af transporter, så både miljøpåvirkninger og omkostninger hertil reduceres.
3. En væsentlig overskridning af antallet af transporter vil som udgangspunkt resultere i, at der skal udarbejdes en ny miljøgodkendelse, da grundlaget for ansøgninger derved vil være ændret.
4. En trafiktælling vil dog ikke give et billede af hvilke transporter, der kommer fra Treagervej 10, da transporter også kan stamme fra andre ejendomme i nabolaget.
5. Der er en fejl i teksten på side 25. Majs til biogas er ikke medtaget i godkendelsen, og der ændres i teksten under tabel 6. Godkendelse af biogasanlæg er under anden lovgivning og der udarbejdes en særskilt godkendelse hertil ved Vejen Kommune. Grovfodertransporter, der hjemtages fra nordsiden af Sekærvej ønskes ført ind til ejendommen via ny indkørsel nord for ejendommen Sekærvej 8. Dette afhænger dog

af, at Vejen Kommune giver tilladelse hertil – dette behandles i anden afdeling ved Vejen Kommune.

6. Transport til og fra biogasanlæg kan ikke behandles i denne miljøgodkendelse, da miljøgodkendelse af biogas er reguleret af anden lov.
7. Hvor mange læs majs, der skal anvendes i biogasproduktionen kan ikke behandles i denne miljøgodkendelse, da miljøgodkendelse af biogas er reguleret af anden lov.
8. Kørsel med halm er talt med i opgørelsen over antal transporter i tabel 6, som fremover stort set vil være uændret.
9. Al gødning afleveres til biogas, som har ansvaret for at finde lagerfaciliteter.
10. Grundet stor terrænforskel er der ikke ønsket en anden placering af siloanlæg. Vejen Kommune vurderer at der grundet afstanden ikke vil komme væsentlige lugt eller støjgener ved den valgte placering. For at sikre, at der ikke kommer øgede lugt og fluegener, stilles der vilkår til, at der ikke må ske oplagring af foder- og ensilage-rester på pladsen (vilkår 22).
11. Der stilles ikke yderligere vilkår til begrænsning af støj. De generelle vilkår vurderes til at være tilstrækkelige for ejendommen. Ejer oplyser, at der fremover vil sættes fokus på at reducere støj fra bl.a. foderblanding ved at have fokus på støjfremkomst fra traktor og læsning af foder.
12. Fjernelse af beplantning (fig. 5. i bilag 3): Der er fjernet et læbælte for at samle to marker. Ved moseområdet er der fjernet en samling juletræer, som var gået ud. Ejer oplyser, at der er fokus på at holde beplantning omkring ejendommen, så der vil ske en naturlig afskærmning mod støj. Der stilles ikke yderligere vilkår til beplantning.
13. Maskiner kan placeres på åbne arealer og lignende. Der stilles ingen vilkår til placering af maskiner på ejendommen.
14. Denne miljøgodkendelse kan ikke omfatte ejendommen på Kaptajnsvej 6. Hvor kvier fra Treagervej 10 fremover opstaldes kan ikke reguleres gennem denne miljøgodkendelse.
15. Der er redegjort for den samlede miljøpåvirkning i nærværende miljøgodkendelse.
16. Da al husdyrgødning afsættes til biogas og der ikke indgår arealer i denne miljøgodkendelse behandles kvælstofudledningen til Vadehavet ikke i denne miljøgodkendelse.
17. Lovgivningen på området er således, at der ikke skal tages højde for eventuel fremtidig udvikling af nærliggende gårde.
18. Kommunen har ansvaret for at udarbejde miljøgodkendelser og spørgsmål herom stilles til kommunen.

19. Enhver kontakt til kommunen følges altid op, og der tages stilling til og vurderes på de enkelte problemstillinger. Overtrædelser indarbejdes ikke i miljøgodkendelser men behandles ved miljøtilsyn.
20. Miljøafdelingen ved Vejen Kommune kan altid træffes indenfor åbningstiden eller der kan ringes til hovednummeret til Vejen Kommune, hvor omstillingen hjælper med at stille videre til kyndig sagsbehandler. Oplysninger vedr. Vejen Kommune kan findes på kommunens hjemmeside [www.vejenkom.dk](http://www.vejenkom.dk).

### **Offentliggørelse af afgørelse og underretning af klageberettigede**

Kommunens afgørelse af godkendelsen vil blive offentliggjort i Budstikken i uge 13. Endvidere er afgørelse af godkendelsen sendt til klageberettigede naboer, interessenter, organisationer og myndigheder, der fremgår af afsnittet "Øvrige forhold".

Der kan klages over kommunens afgørelse til Natur- og Miljøklagenævnet senest 27. april 2011 kl. 15.30 jf. vedlagte klagevejledning.

### **Udnyttelse af godkendelsen**

Du kan udnytte godkendelsen uanset eventuelle klager, men du skal være opmærksom på, at dette ikke begrænser Natur- og Miljøklagenævnets mulighed for at ændre eller ophæve Vejen Kommunes afgørelse.



## 2 Kort beskrivelse af husdyrbruget

I denne del af godkendelsen angives de oplysninger, som ligger til grund for behandlingen af ansøgningen. Ud over selve ansøgningen indgår der bilag til ansøgningen, anden nødvendig korrespondance under sagsbehandlingen samt seneste kontrolrapport for miljøtilsyn på husdyrbruget, kommunens oplysninger om data på husdyrbruget samt eventuelle bidrag fra offentligheden.

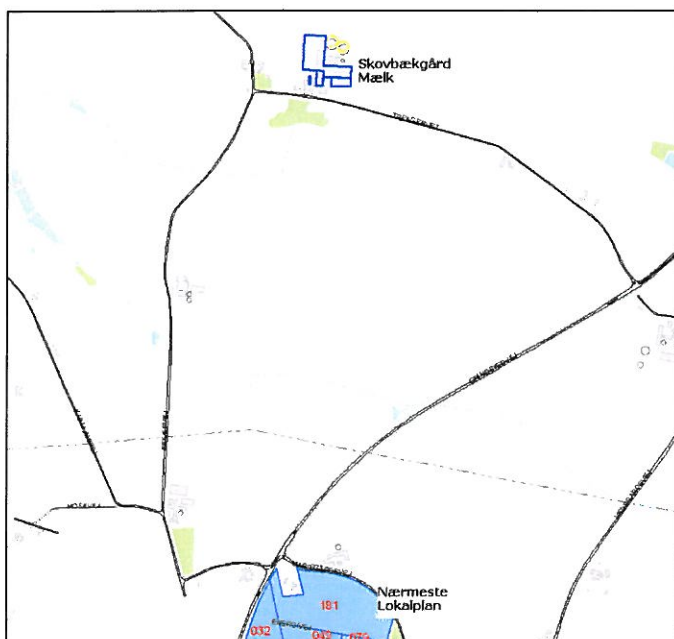
Ansøgningens indhold er kort beskrevet, under overskrifterne: Landskab, Dyrehold og driftsform samt Anlæg, hvor hovedvægten er lagt på stalde og andet, som kan have betydning for ejendommens påvirkning på omgivelserne.

## Grundlag for sagsbehandling

- Ansøgning om miljøgodkendelse den 4/1 2010.
- Supplerende oplysninger under opstartsmøde den 2/6 2010 samt løbende korrespondance pr. mail.
- Supplerende oplysninger til ansøgning 5/11 2010 – 6/12 2010 via Husdyrgodkendelse.
- Miljøtilsyn på Treagervej 10 den 13/10 2010 og Vejen Kommunes tilsynsrapport 20/10 2010.
- Bidrag fra partshøring den 7. februar 2011.

## Lokalisering i Landskabet - Natur

Husdyrbruget er placeret i landskab, som er udlagt til jordbrugsformål. Der er ingen fredninger på eller umiddelbart omkring husdyrbruget. Der er ca. 1,6 km til nærmeste by, som er Holsted. Nærmeste lokalplan er Lokalplan nr. 181 – Område til erhvervsformål ved Energivej, Holsted.



Figur 1. Husdyrbrugets placering i landskabet.

## Dyrehold og driftsform

Ejendommen drives som et rent husdyrbrug, idet der ikke er arealer tillagt denne bedrift (CVR. 16244996).

På ejendommen er der malkekvæghold, kælvekvier og småkalve. Kalve overføres til anden ejendom, fra de er ca. 3 mdr. og kommer først retur ved ca. 24 mdr.

### Det nuværende husdyrhold

Dyretype	Enhed	Antal	Antal til 1 DE	DE
Malkekøer, tung race	Årsdyr, 9.500 kg EKM	377	0,74	511,49
Kalve, tung race	0-3 mdr.	47	4,08	11,52
Tyrekalve	Producerede	169	76,5	2,21
<b>I alt</b>				<b>542,89</b>

Tabel 1. Husdyrbrugets nuværende tilladte husdyrproduktion

### Det fremtidige husdyrhold

Dyretype	Enhed	Antal	Antal til 1 DE	DE
Malkekøer, tung race	Årsdyr, 9.500 kg EKM	1049	0,74	1.423,24
Kalve, tung race	0-3 mdr.	138	4,08	33,82
Opdræt, tung race	24 mdr. – kælvning	22	1,56	14,14
Tyrekalve, tung race	Producerede	525	76,5	6,86
Heste	> 700 kg	5	1,9	2,63
Heste	Under 300 kg	30	4,7	6,38
<b>I alt</b>				<b>1.487,07</b>

<b>Fremtidige antal stipladser, tyrekalve (0-2 uger)</b>	<b>30</b>
--	-----------

Tabel 2. Den ansøgte husdyrproduktion.

Dyreenhederne er udregnet på baggrund af bilag 1 i Husdyrgødningsbekendtgørelsen<sup>3</sup>.

<sup>3</sup> Bekendtgørelse nr. 1695 om husdyrbrug og dyrehold for mere end 3 dyreenheder, husdyrgødning, ensilage m.v. af 19.12.2006

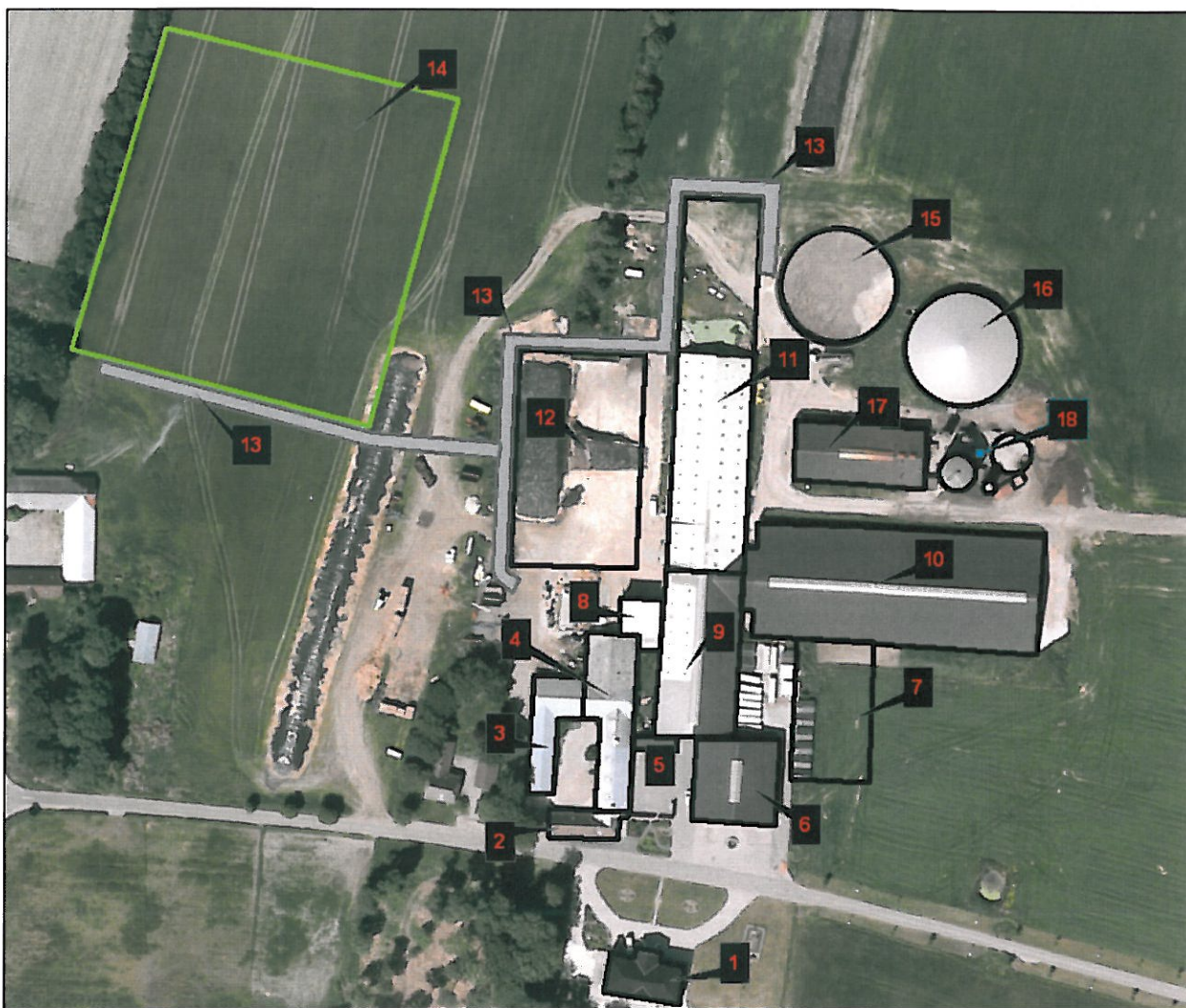


## Anlæg

Husdyrbruget ligger nord for Holsted i et åbent landskab med spredte landbrugsejendomme. Bag ejendommen ligger et mindre biogasanlæg.

Husdyrbrugets eksisterende anlæg består af nyere kostalde samt nogle ældre stalde til den husdyrproduktion, som er tilknyttet Treagervej 10, 6670 Holsted i dag. I forbindelse med udvidelsen af bedriften, ønskes der opført en ny kostald, som placeres vest for det eksisterende anlæg, en forlængelse af eksisterende bygning og et større køresiloanlæg, som placeres mod vest. De ældre staldbygninger anvendes fremover til opstaldning af et mindre hestehold eller tages ud af drift.

Figuren herunder viser placeringen af eksisterende og ansøgte anlæg.



Figur 2. Husdyrbrugets driftsbygninger.

Nedenstående tabel viser en oversigt over bygninger og opbevaringsanlæg på ejendommen.

Nr.	Anvendelse	Areal (m <sup>2</sup> /m <sup>3</sup> )	Staldsystem
1	Stuehus, Treagervej 7		
2	Stuehus, Treagervej 10		
3	Stald - ingen dyr		
4	Heste stald	Ca. 750 m <sup>2</sup>	Dybstrøelse
5	Stald - ingen dyr		
6	Malkestald	Ca. 700 m <sup>2</sup>	
7	Betonplads - kalvehytter	Ca. 1.125 m <sup>2</sup>	Dybstrøelse
8	Halvtag - opbevaringsplads	Ca. 140 m <sup>2</sup>	
9	Stald - syge, goldkøer og kælvende dyr.	Ca. 690 m <sup>2</sup>	Dybstrøelse + kort ædeplads m. fast gulv
10	Stald - malkekøer	Ca. 3.200 m <sup>2</sup>	Fast gulv, 2 % hældning, skrab hver 2. time
11	Lade/stald - malkekøer	Ca. 3.600 m <sup>2</sup>	Fast gulv, 2 % hældning, skrab hver 2. time
12	Ny Stald - malkekøer	Ca. 2.720 m <sup>2</sup>	Fast gulv, 2 % hældning, skrab hver 2. time
13	Ny intern kørevej		
14	Nyt køresiloanlæg	Ca. 10.000 m <sup>2</sup>	
15	Gylletank	5.460 m <sup>3</sup>	Til biogasanlæg
16	Eftergasningstank	5.070 m <sup>3</sup>	Til biogasanlæg
17	Biogas anlæg		
18	Diverse tanke		Til biogasanlæg

Tabel 3. Anlægsbeskrivelse, bygningsnumre jf. figur 2 ovenfor.

De nye bygninger opføres i farver og materialer der ligner det eksisterende anlæg.

## Arealer

Der er ingen arealer tilknyttede ejendommen. Al husdyrgødning afleveres til nærliggende Biogasanlæg.



### 3 Redegørelse og vurdering

Vejen Kommune har i henhold § 19 - § 26 i Husdyrgodkendelsesloven vurderet projektets mulige påvirkning af miljøet og omgivelserne.

Kommunen har på grundlag af ansøgningen og miljøredegørelsen foretaget en vurdering af de forskellige påvirkninger fra husdyrbrugets anlæg. Disse vurderinger ligger til grund for, de vilkår, der er angivet i afsnit 1.

#### Generelle forhold

##### Husdyrproduktionen

Sidste registrering af dyreholdets omfang hos Vejen Kommune er sket i forbindelse med miljøtilsyn d. 13/10 2010.

Der er på bedriften registreret en overproduktion, som lovliggøres i forbindelse med denne miljøgodkendelse.

En miljøgodkendelse skal normalt være udnyttet inden 2 år efter meddelelsen. Jf. Husdyrgodkendelseslovens § 14 kan en godkendelse efter § 12 omfatte yderligere planlagte udvidelser eller ændringer, der rækker ud over 2 år. Såfremt der foreligger tilstrækkeligt vurderingsmateriale og på betingelse af, at udvidelsen eller ændringerne påtænkes gennemført inden for en kortere tidshorisont kan Vejen Kommune afvige fra tidsfristen på 2 år. Dette vil betyde, at der kan gives en tidsfrist op til 5 år for etablering og udnyttelse af godkendelsen.

Ansøger ønsker at have 5 år til udvidelsen. Dette er begrundet i, at der skal laves omfattende byggeri og at ansøger ønsker at basere produktionsudvidelsen på eget opdræt i stedet for køb af nye dyr, der kan være eventuelle smittebærere.

På baggrund af ovennævnte begrundelse giver Vejen Kommune en tidsfrist på 5 år for etablering og udnyttelse af miljøgodkendelsen på Treagervej 10, 6670 Holsted.

#### Anlæg og begrænsning af eventuelle gener for naboer

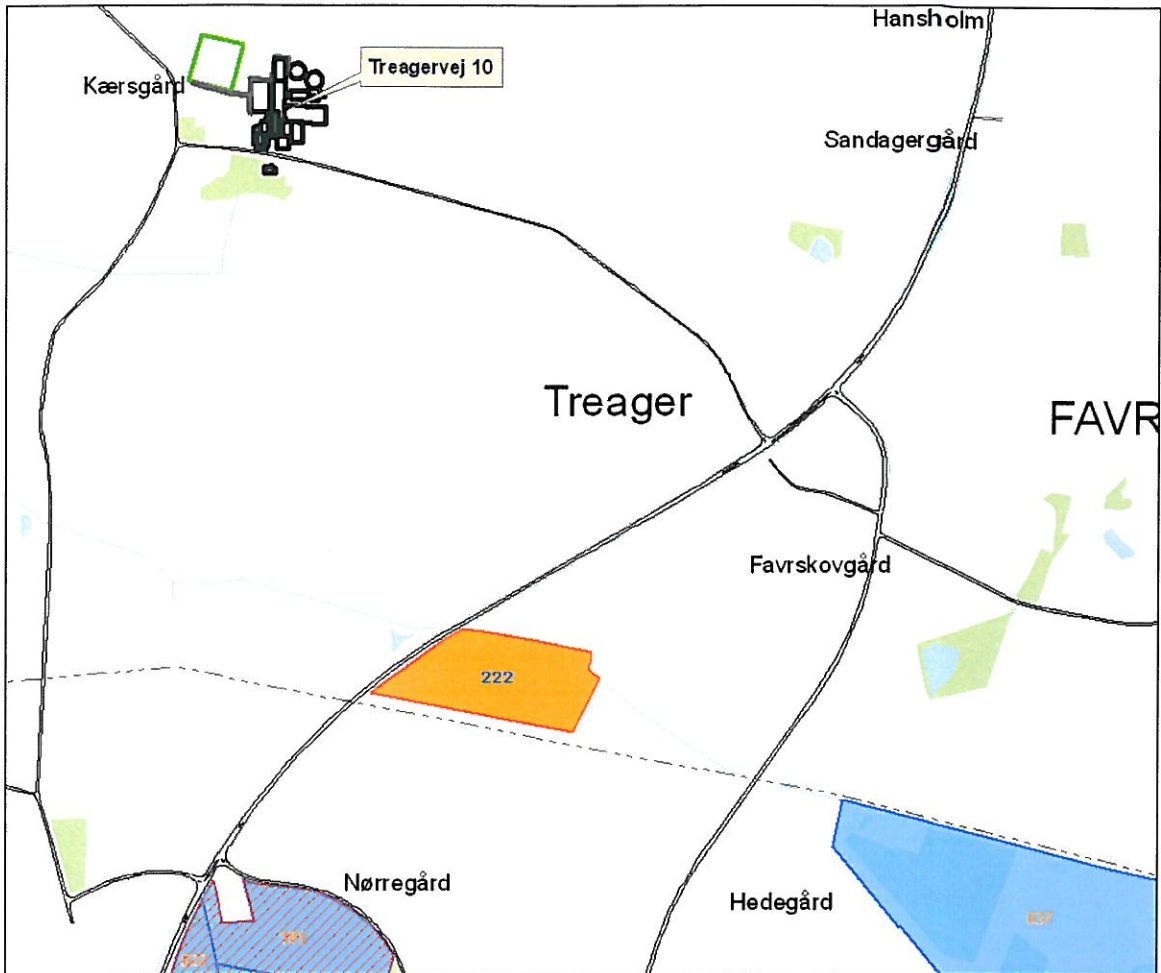
Afstande samt lovpligtige afstandskrav, jf. §§ 6 og 8 i Husdyrgodkendelsesloven, fra den nye stald er vist i nedenstående tabel. Husdyrgodkendelseslovens § 20 vedrørende genergrænser vil blive behandlet efterfølgende.

Alle afstandskrav er overholdt. Vejen Kommune vurderer, at de generelle afstandskrav er nok til at sikre, at der ikke sker forurening eller gene af omgivelserne.

Nærmeste...	Afstand	Beskrivelse	Afstandskrav
Nabobebyggelse	Ca. 178 m	Fra ny stald til Sekærvej 11	50 m
Naboskel	Ca. 175 m	Fra ny kostald til skel mod vest	30 m
Beboelse på samme ejendom	Ca. 77 m	Fra ny kostald til stuehus	15 m
Levnedsvirksomhed	Mere end 25 m	Ingen i nærheden	25 m
Boligområde/blandet bolig-erhverv	Ca. 1,7 km	Fra ny kostald til erhvervsområde nord for Holsted	50 m
Fælles vandindvindingsanlæg	Ca. 215 m	Fra udvidelse til boring mod øst	50 m
Enkelt vandindvindingsanlæg	Ca. 120 m	Fra ny kostald til markboring ved stuehus Treagervej 10	25 m
Vandløb	Ca. 120 m	Til vandløb syd for ejendommen	15 m
Dræn	Mere end 15 m	Ingen dræn i nærheden	15 m
Sø	Ca. 180 m	Sø i krat syd for ejendommen	15 m
Privat vej	Mere end 15 m	Ingen privat vej i nærheden	15 m
Offentlig vej	Ca. 85 m	Fra ny kostald til Treagervej	15 m
Byzone	Ca. 1,7 km	Fra staldanlæg til byzone ved Holsted	50 m
Samlede bebyggelse	Ca. 2,5 km	Fra staldanlæg til beboelser i Holsted	
Sommerhusområde	Mere end 300m	Ingen i nærheden	50 m
Rekreativt område	Ca. 2 km	Golfbane ved Holsted	50 m

Tabel 4. Oversigt over afstande fra anlæg til nærmeste punkt, hvor der er afstandskrav ifølge Husdyrgodkendelseslovens §§ 6 og 8.

### Lokalisering og Planrammer



Figur 3. Husdyrbrugets placering ift. lokalisering og planrammer.

Nærmeste lokalplaner i området er lokalplan nr. 181 (ca. 1,7 km mod syd, målt fra nærmeste stald med dyr) – lokalplan for område til erhvervsformål samt lokalplan nr. 037 (ca. 1,9 km mod sydøst, målt fra nærmeste stald med dyr) – lokalplan for etablering af ferie- og fritidsområde ved Bengårdsvej.

Der er lokalplaner under tilblivelse eller i forslag i området omkring ejendommen. Det drejer sig om lokalplan 222 (ca. 1,2 km mod syd, målt fra nærmeste stald med dyr) – lokalplan for område til erhvervsformål – Holsted Biogas. Vedtagelse af denne lokalplan vil ikke have nogen betydning i forhold til udvidelsen af ejendommen på Treagervej 10.

Husdyrgodkendelseslovens § 20 siger, at kommunen skal sikre sig, at risikoen for forurening eller væsentlige gener begrænses hvis ændring af anlægget på husdyrbruget foretages indenfor 300 m fra:

- En beboelsesbygning på en ejendom uden landbrugspligt, der ligger i en samlet bebyggelse i landzone, og som har en anden ejer end driftsherren.
- Eksisterende eller ifølge kommuneplanens rammedel i fremtidigt byzone- eller sommerhusområde.
- Område i landzone, der i lokalplan er udlagt til boligformål, blandet bolig og erhverv eller til offentlige formål med henblik på beboelse, institutioner, rekreative formål og lignende.



Vejen Kommune vurderer, at risikoen for forurening og væsentlige gener for omgivelserne er begrænset, da ovennævnte beskrivelse af anlæggets placering i forhold til husdyrgodkendelseslovens genegrænser i § 20 er overholdt.

Afstandsforholdene vurderes i afsnittene om lugt, til- og frakørsel samt støj.

### **Husdyrgødning og opbevaringsanlæg**

Den producerede gylle og dybstrøelse afsættes til biogasanlæg. Der stilles vilkår herom.

Gyllen afhentes løbende fra stalde og overføres til gyllebeholdere tilknyttet biogasanlægget.

Fast gødning opbevares periodevis på møddingsplads hvorefter det afhændes til biogasanlægget efter behov.

Opbevaringsanlæg til flydende husdyrgødning er alle tilknyttet Skovbækgård Fællesbiogasanlæg.

Da al gødning afsættes er der tilstrækkelig opbevaringskapacitet på ejendommen.

Sker der ændringer i afsætning af husdyrgødning fra ejendommen skal dette meddeles Vejen Kommune.

### **Ammoniakfordampning**

Ved udvidelser eller nyetableringer af husdyrbrug over 75 DE stilles generelle krav om reduktion af ammoniakfordampningen fra staldanlægget. I 2009/2010 er udgangspunktet en minimumsreduktion på 25 %. Denne reduktion beregnes i forhold til et referencestaldsystem, der er et tidssvarende staldsystem beregnet med normtal for 2005/2006. Kravet om reduceret ammoniakemission gælder for udvidelser samt stalde der renoveres, men kan efterleves ved reduktion af ammoniaktabet for både det eksisterende og det nye anlæg.

Produktionen på Treagervej 10, 6670 Holsted skal leve op til et generelt ammoniakreduktionskrav på 25 %, idet ansøgningen er indsendt januar 2010. Det generelle ammoniakkrav til det nyetablerede anlæg på minimum 25 % er opfyldt ifølge [www.husdyrgodkendelse.dk](http://www.husdyrgodkendelse.dk).

Ammoniakkravet opfyldes ved at anvende fast gulv med 2 % hældning og skrab hver 2. time.

Foruden det generelle ammoniakreduktionskrav ligger der et krav til anvendelsen af Bedste Tilgængelige Teknik (BAT) – se afsnit herom.

### **Lugt**

Lugt stammer fra opbevaring af husdyrgødning, håndteringen af ensilage og husdyrgødning, vask af malkeanlægget/staldene og fra selve staldene.

Lugtemission fra staldene og geneafstand fra beboelsesområder er beregnet ud fra følgende:

Afstand til nærmeste byzone (Holsted, erhvervsområde) er ca. 1,7 km, afstand til nærmeste samlede bebyggelse (Holsted) er ca. 2,5 km og afstand til nærmeste nabo uden landbrugspligt er ca. 178 m. Der er ikke andre ejendomme med husdyrbrug over 75 DE indenfor 300 m.

I Husdyrgodkendelsesbekendtgørelsens bilag 3 er fastsat det landsdækkende beskyttelsesniveau for lugt, der skal anvendes i kommunernes vurdering af, om der er væsentlige lugt-



gener i forbindelse med udvidelse af et husdyrbrug. Det fremgår af reglerne, at dette beskyttelsesniveau, som udgangspunkt, er tilstrækkeligt til at sikre omgivelserne imod væsentlige lugtgener.

Ifølge beskyttelsesniveauet skal projektet overholde bestemte lugtgenæafstande, hvis længde afhænger af forskellige områders lugtfølsomhed. Eksempelvis vil beboere i landområder med tilknytning til landbrugserhverv oftest have en højere tolerancetærskel end beboere i byområder. Lugtgenæafstandene beregnes i ansøgningssystemet efter to forskellige metoder, hhv. den ny lugtvejledning, der er beskrevet i "Vejledning om tilladelse og godkendelse af husdyrbrug", og FMK-vejledningen ("Vejledende retningslinjer for vurdering af lugt og begrænsning af gener fra stalde" udgivet af FMK, 2. udgave). Det er de længste beregnede lugtgenæafstande, der skal overholdes.

Ifølge beregningerne udført i ansøgningsskemaet vil genæafstanden i forhold til byzone være 926,02 m, samlet bebyggelse 692,4 m og enkelt bolig 252,48 m. Til enkelt bolig er den korrigerede genæafstand kortere end den vægtede gennemsnitsafstand og afstanden er dermed overholdt. Tilsvarende er den ukorrigerede genæafstand til byzone og samlet bebyggelse overholdt, da der ikke er nabobeboelser eller byzone indenfor 1,2 gange genæafstanden (tabel 5). Ved lugtberegning regnes fra midten af den samlede bygningsmasse med dyr. Derfor er afstanden anderledes end den faktiske afstand. Kriterierne for maksimal lugt på 5  $OU_e/m^3$  for byzone, 7  $OU_e/m^3$  for samlet bebyggelse og 15  $OU_e/m^3$  for enkeltbolig er dermed overholdt.

Husdyrgodkendelseslovens minimumskrav til afstande til nærmeste beboelser inden for de tre typer er overholdt. Vejen Kommune vurderer derfor, at lugt fra staldene ikke vil give væsentlige gener for naboerne.

Det forventes ikke, at lugt fra ejendommens husdyrproduktion og opbevaring af husdyrgødning m.m. vil medføre lugtgener, der stiger til et niveau, som ikke bør accepteres for beboelser i det åbne land. Der henvises til reglerne i Husdyrgødningsbekendtgørelsen.

Der stilles generelle vilkår til forebyggelse af lugtgener.

Område-type	Beregnings-model	Ukorrigeret genæafstand	Korrigeret genæafstand	Genæafstand, nudrift	Vægtet gennemsnitsafstand	Genekriterie overholdt?
Byzone	Ny	926,02 m	-	-	-	Genekriterie overholdt. Ingen Nabobeboelser/Byzone indenfor 1,2 gange genæafstand
Samlet bebyggelse	Ny	692,40 m	-	-	-	Genekriterie overholdt. Ingen Nabobeboelser/Byzone indenfor 1,2 gange genæafstand
Enkelt bolig	Ny	252,48 m	252,48 m	46,52 m	252,78 m	Genekriterie overholdt. Korrigeret genæafstand kortere end vægtet gennemsnitsafstand

Tabel 5. Lugtgenæafstande for husdyrbruget ([www.husdyrgodkendelse.dk](http://www.husdyrgodkendelse.dk)).

## **Spildevand**

Ansøger oplyser, at spildevand fra bedriften består af:

- Rengøringsvand fra malkeanlæg
- Overfladevand fra møddingsplads og kalveplads
- Rengøringsvand fra vask af maskiner
- Overfladevand fra ensilageanlæg
- Tagvand

Sanitært spildevand fra driftsbygninger ledes pt. til dræn via septiktank. Der forventes etableret et pilerensningsanlæg i 2011, som fremover skal modtage sanitært spildevand fra malkerumsbygningen og stuehuset på Treagervej 7. Separat ansøgning sendes til Vejen Kommune.

Vaskevandet fra malkeanlæg og mælketank genbruges til vask af malkestald. Vaskevandet tilledes gyllebeholder.

Der forventes en mindre stigning i spildevandsmængden som følge af udvidelsen. Den forventede mængde spildevand er 1.460 m<sup>3</sup>.

Rengøringsvand og overfladevand fra møddingsplads og kalveplads ledes til gyllebeholder. Befæstede arealer med afløb til gyllebeholder er etableret/etableres med fald og afgrænsning, der forhindrer overløb til grøft og dræn.

Overfladevand fra ensilageplads vil fremover udsprinkles efter gældende retningslinjer. Der stilles vilkår til at placering og dimensionering sendes til Vejen Kommune inden etablering heraf.

I forbindelse med opførelsen af den nye stald gøres der hermed opmærksom på, at afløb skal udføres af aut. kloakmester jf. Husdyrgødningsbekendtgørelsen.

Der stilles vilkår om udarbejdelse af en spildevandsplan for hele ejendommen af en aut. kloakmester eller andet uvildigt, godkendt firma.

Det vurderes, at Husdyrgødningsbekendtgørelsens generelle krav til håndtering af spildevand er tilstrækkelige til at beskytte omgivelserne mod forurening fra spildevand.

Øvrige udledningstilladelser skal gives særskilt fra miljøgodkendelsen, da de ikke er omfattet Husdyrgodkendelsesloven.

## **Til- og frakørselsforhold**

Skemaet nedenfor angiver antal transportere. En transport vil omfatte både til- og frakørsel. Intern transport f. eks. i forbindelse med fodring er ikke inkl. i ovennævnte oversigt. Vilkår relateret til til- og frakørsel (trafik på egen grund) stilles i afsnittet vedrørende støj i godkendelsen.

Omfanget af antal til- og frakørsler pr. år er jf. ansøgningen:

Transporttype	Nudrift	Ansøgt
	Antal transporter pr. år	Antal transporter pr. år
Udbringning af husdyrgødning, fast og flydende	360	0
Grovfoder (ensilage)	275	650
Halm	25	26
Foder / Råvarer	38	73
Brændstof	12	15
Mælk	365	550
Levende dyr til/fra ejendommen	26	Levering af tyre: 26 Overførsel af kvier: 52
Døde dyr	10	130
Affald	52	52
<b>I alt pr. år</b>	<b>1.163</b>	<b>1.574</b>

Tabel 6. Til- og frakørsel.

Samlet stiger antallet af til- og frakørsler fra ca. 1.163 til ca. 1.574 dvs. en stigning på 411 transporter (ca. 35 %).

Stigning skyldes primært flere mælkeafhentninger og grovfoderleverancer. Den store stigning i antallet af grovfoderleverancer skyldes et større behov af foder til dyrene.

Der er to driftsmæssige indkørsler til ejendommen. Begge har udkørsel til Treagervej.

Al transport til og fra ejendommen i forbindelse med transport af foder, brændstof og døde dyr sker ved indkørsel vest for stuehuset på Treagervej 10. Afhentning af mælk sker for enden af staldanlæg mod syd. Ind- og udlevering af kalve sker ved indkørsel øst for malkestald. Transport af fast gødning og ensilage til brug i biogasanlægget sker på interne veje bag ejendommen.

Mælketransporterne foregår hver dag året rundt, 1-2 gange dagligt. Afhentning af mælk sker som regel om natten, men der kan ske ændringer afhængig af mejeriets kørerute. Andre transporter foregår normal i dagtimerne og på hverdage.

Intern transport og trafik på ejendommen i forbindelse med til- og frakørsel vurderes ikke at medføre væsentlige gener for omgivelserne. Vilkår relateret til støj i forbindelse med til- og frakørsel (trafik på egen grund) stilles i afsnittet vedrørende støj i godkendelsen.

Det er Vejen Kommunes vurdering, at der er gode adgangsforhold med hensyn til transport til og fra ejendommen.

Vejen Kommune vurderer på baggrund af det oplyste, at transporterne til og fra husdyrbrugets produktionsanlæg ikke vil være til væsentlig gene for nabobeboelser og omgivelserne i øvrigt, når de til enhver tid gældende generelle regler for miljøgodkendelsen overholdes.



Miljøgodkendelsen meddeles jf. Husdyrgodkendelsesloven, og der kan ikke stilles vilkår til trafik/kørsel på offentlig vej. Dette reguleres af færdselsloven.

### **Udbringning af husdyrgødning**

Da al husdyrgødning overføres til Biogas, er der ikke lavet yderligere vurderinger vedrørende udbringning heraf.

#### **Støj**

Ansøger oplyser (*kursiv*), vedrørende støj fra intern transport, omfang, tid, placering, at:

*Ejendommens væsentligste støjklender er fra kørsel med traktorer i forbindelse med fyldning af plansiloer. Fodring af køerne med ensilage sker med selvkørende fodervogn, der kan tage ensilage til 140 køer ad gangen.*

*Daglig støj vil ske ved staldanlægget, ensilagepladsen og foderladen i tidsrummet 04:00 – 07:00.*

*Kraftfoder leveres hver 5. dag i tidsrummet 07:00 – 16:00. Foderet blæses ind og det tager ca. 10 min. pr. leverance.*

*Malkeanlægget kan give anledning til støj. Det benyttes pt. 3 gange daglig med start kl. 03:00; 11:00 og 19:00. 2 vakuumpumper er placeret inde i staldbygning og giver ikke anledning til væsentlig støj udendørs (< 40 dB(A)). Der er frekvensstyret vakuumpumpe.*

*Der fremkommer desuden støj fra afhentning af mælk om natten, pt. kl. 01:00 – 02:00.*

*Afhentning af dyr sker oftest mellem kl. 05:00 – 07:00 og varer op til 2 timer.*

Der er naturlig ventilation i samtlige stalde.

Det vurderes, at der er foretaget tiltag på ejendommen for at reducere støjbelastningen for de omkringboende, og at støjniveauet på ejendommen sandsynligvis ikke vil blive til gene for nabolaget.

I Støjvejledningen<sup>4</sup> anføres ingen grænseværdier for støjbelastningen fra virksomheder ved boliger i det åbne land. Man bør ved fastlæggelse af støjgrænser, ved de nærmeste boliger, anvende de grænseværdier der gælder for områder med blandet bolig- og erhvervsbebyggelse. Disse værdier er anvendt i godkendelsen.

Det vurderes, at støjgrænserne vil blive overholdt, da de fleste støjklender primært er aktive i driftsperioden mellem kl. 7.00 og 18.00. Der vil dagligt være støj fra malkeanlægget og foderanlægget udenfor denne periode. Støjgenerne fra malkeanlægget er søgt reduceret ved at placere kompressoren indendørs og foderanlæggets placering gør, at der ikke vil være væsentlige gener for de omkringboende.

Der stilles generelle vilkår til overholdelse af støjgrænser samt vilkår om, at en beregning/måling af støjniveauet i omgivelserne kan kræves, såfremt tilsynsmyndigheden Vejen Kommune finder, at eventuelle klager er velbegrundede.

---

<sup>4</sup> Miljøstyrelsens vejledning nr. 5/1984 "Ekstern støj fra virksomheder".

## **Fluer og skadedyr**

Ansøger oplyser, at der foretages fluebekæmpelse i overensstemmelse med de nyeste retningslinjer fra Statens Skadedyrlaboratorium. Der kører et fast bekæmpelsesprogram på ejendommen fra 1. april til 1. oktober.

Rotter overfører sygdomme, æder mad og husdyrfoder og ødelægger bygninger og kloaksystemer. Enhver, der opdager rotter, har pligt til at anmelde det til kommunen. Det gælder for både private og virksomheder. Man kan forebygge rotter ved at rydde op udendørs, så de ikke har mulighed for at bygge rede og ved at sørge for, at de ikke har adgang til madrester, foderrester og korn.

Rottebekæmpelse foretages af privat firma, der har autorisation til skadedyrsbekæmpelse (Dansk Skadedyrskontrol). Rotter bekæmpes effektivt dels for at sikre en høj foderhygiejne, dels med henblik på at undgå grav i elektriske installationer.

Vejen Kommune vurderer på baggrund af det oplyste, at der efter projektets gennemførelse ikke vil ske en væsentlig opformering af fluer og skadedyr på husdyrbruget, og at ejendommens skadedyrsbekæmpelse er tilfredsstillende. Vejen Kommune henstiller til, at de autoriserede kasser med rottegift placeres og tilses, så mennesker og husdyr ikke uforvarende kommer i kontakt med giften, og at der generelt holdes pænt og ryddeligt omkring ejendommen.

Der stilles vilkår om, at fluer bekæmpes i overensstemmelse med retningslinjer fra Statens Skadedyrlaboratorium.

Der stilles vilkår om forebyggende rottebekæmpelse af autoriseret firma, da der forekommer oplagring af foder på virksomheden.

## **Støv**

Ansøger oplyser, at der i forbindelse med levering af kraftfoder og mineraler kan opstå støvgener, hvilket dog oftest er af begrænset karakter. Ved udvidelsen vil foderforbruget stige, men da blandingen i sig selv ikke forårsager væsentlige støvgener, vil der derfor ikke ske en forøgelse af eventuelle støvgener ved udvidelsen.

Der forventes ingen væsentlige problemer med støv fra husdyrbruget. Der henvises dog til god landmandspraksis, således at al transport til og fra bedriften og levering af foder foregår ved brug af hensynsfuld og effektiv kørsel mht. udnyttelse af kapacitet.

Vejen Kommune vurderer, at eventuel støvafgivelse fra produktionsanlægget ikke vil medføre væsentlige gener ved nabobeboelser og uden for bedriftens arealer i øvrigt.

Der fastsættes vilkår om, at driften ikke må medføre væsentlige støvgener.

## **Lys**

Ansøger oplyser, at udendørsbelysning samt lys i staldene er dagslysstyret. Der er mindre lyskilder placeret på mur ved parkeringsområde ved Treagervej samt på gavl af malkestald. Lyset i staldene vil være tændt når der arbejdes efter solnedgang. Staldene ligger væk fra naboer, skjult bag den oprindelige del af ejendommen samt beplantning/læhegn, så lyset fra staldene vil ikke være synligt for naboer. I forbindelse med fodring vil der forekomme lys fra traktorprojektører.

Der er lys i staldene hele døgnet, men om natten sænkes intensiteten. Ansøger oplyser at lysmængden styres så der vil være ca. 200 lux i staldene i 16 timer og ca. 10 lux i staldene i 8 timer. Der stilles vilkår om en lysintensitet i stalden om natten på maks. 10 lux.

Ansøger oplyser desuden, at der forventes investeret i LED belysning, der reducerer strømforbruget til ca. 8 % set i forhold til traditionel staldbelysning.

Det vurderes, at der ikke vil være væsentlige gener forbundet med ejendommens belysning. Dog fastsættes generelt vilkår om, at ejendommens drift ikke må medføre væsentlige lysgener.

### **Oplag af olie og kemikalier**

Ansøger oplyser, at der ikke opbevares pesticider eller kemikalier på ejendommen.

Rengøring af traktorer m.m. sker ved biogasanlægget på vaskeplads med afløb til gyllebeholder.

Der forefindes 3 stk. 5.000 l olietanke fra 2005 på husdyrbruget. Disse er placeret udendørs på fast bund, men uden opkant eller afløb med olieudskiller. Der er på tilsyn konstateret et tydeligt spild omkring tankene, og der stilles vilkår til at pladsen hvorpå tankene er placeret ændres/ombygges således, at der ikke er risiko for forurening fra evt. spild. Den faste bund kan evt. udvides med opkant mod fritliggende jord. Spild fra olietanke skal ligeledes opsamles hurtigt muligt.

Dieselolietank på 1.200 l fra 2002 er placeret overjordisk på fast gulv i maskinhus.

Der stilles vilkår om, at håndtering af brændstof skal foregå sådan, at der ikke opstår risiko for forurening af jord og grundvand.

For at forebygge spild og forurening som følge af oplag af olie, stilles der vilkår til opbevaring og bortskaffelse.

### **Affald**

Ansøger oplyser, at der pt. anvendes 500 – 750 kg landbrugsplast til afdækning af ensilage årligt. Denne mængde øges til 2-2,5 tons ved udvidelsen. Der afskæres landbrugsplast dagligt efterhånden som der bruges af ensilagen. Den afskårne landbrugsplast opbevares i affaldscontainer, der tømmes ugentligt af renovatør Marius Pedersen.

Olieaffald bortskaffes til godkendt aftager.

Opbevaring og afhentning af selvdøde og aflivede dyr reguleres af "Bekendtgørelse om opbevaring af døde dyr"<sup>5</sup>. På ejendommen afhændes døde dyr til DAKA. Døde dyr lægges på overdækket betonplads.

---

<sup>5</sup> Ministeriet for familie- og forbrugeranliggender, Bek. nr. 439 af 11.05.2007.



## Vand og energiforbrug

Energi	Efter udvidelse mængde pr. år
Elforbrug	600.000 kWh
Fyringsolie	0 L
Dieselolie	70.500 L

Tabel 7. Energiforbrug

Vand	Efter udvidelse mængde pr. år
Drikkevand	ca. 40.000 m <sup>3</sup>
Vaskevand, malkeum m.m.	ca. 730 m <sup>3</sup>
Vaskevand, maskiner	Ca. 730 m <sup>3</sup>

Tabel 8. Vandforbrug

Der er opstillet 2 vindmøller på hver 600 kW på Skovbækgård. Disse leverer tilsammen ca. 2,2 mill. kWh årligt.

Ejendommen er tilknyttet eget biogasanlæg og gasmotor, der pt. leverer overskudsvarme til hele ejendommen. Biogasanlægget forventes udvidet til et fællesbiogasanlæg med mindst dobbelt så stor kapacitet som i dag, men stadig med levering af varme til ejendommens bygninger. Ejendommen leverer således alene på baggrund af den nuværende elproduktion fra biogasanlæggets gasmotor ca. 2 mill. kWh årligt. Landbruget producerer således mindst 1,4 mill. kWh mere vedvarende energi end det kommer til at forbruge efter udvidelsen. Sammen med vindmøllerne vil der blive leveret ca. 3,6 mill. kWh mere end landbruget kommer til at forbruge.

Beregninger på energiforbruget viser, at forbruget på ejendommen ligger ca. 21 % over det forventelige niveau. Der kan være muligheder for at gennemføre besparelser. Da der er planlagt skift til energibesparende belysning, og der er generelt stor fokus på energiforbrug på ejendommen, stilles der derfor ikke krav til, at ejendommen skal have besøg af en energikonsulent.

Drikkevandsforsyningen sker via egen boring, og der stilles vilkår til etablering af vandur på stalde med dyr, så det faktiske vandforbrug fremover kan registreres.

## Risici

Ansøgningens redegørelse for mulige uheld inklusiv begrænsning af risiko for og gene/forurening ved eventuelle uheld er behandlet i respektive afsnit ovenfor.

Ansøger oplyser (*kursiv*):

*Der kan være risiko for følgende uheld:*

- *Utætte gyllekanaler*
- *Spild af dieselolie ved tankning*
- *Lækage af olietanke*
- *Overløb af diesel ved påfyldning*
- *Strømsvigt*
- *Brand*

For at imødegå uheld og begrænse eventuelle følger for omgivelserne, stilles der vilkår om udarbejdelse af beredskabsplan for husdyrbruget.

Vejen Kommune vurderer herefter, at risici er minimeret og med udarbejdelse af beredskabsplan sikres begrænsning af følgevirkninger af eventuelle uheld.

## Anvendelse af bedste tilgængelige teknik - BAT

Den årlige ammoniakfordampning fra stald og anlæg på husdyrbruget skal leve op til samme niveau, som der kan opnås ved anvendelse af de beskrevne tiltag i nedenstående tabel, for at leve op til Husdyrgodkendelseslovens krav om anvendelse af BAT.

Det nedenfor beskrevne BAT-niveau vil medføre en samlet ammoniakfordampning fra stalde og lagre på 7.963,6 kg N/år. Det fremgår af den endelige ansøgning om godkendelse, at den samlede ammoniakfordampning fra anlægget er 7.953,35 kg N/år.

For kalve samt syge og kælvende dyr anses dybstrøelse som værende BAT, og der stilles ikke yderligere krav udover generel god hygiejne og hyppig udmugning, der sikrer en reduktion af kvælstoffordampning samt begrænsning af lugt- og fluegener.

Det samlede anlæg lever derved op til BAT-niveauet for denne ejendom.

Det eksisterende staldanlæg består af Sengestald med fast gulv, 2 % hældning og skrab hver 2. time.

Det nye staldanlæg etableres ligeledes med Sengestald med fast gulv, 2 % hældning og skrab hver 2. time.

Ved fremtidig renovering af eksisterende staldafsnit, skal Vejen Kommune vurdere, om det valgte staldsystem lever op til BAT på renoveringstidspunktet og senest ved revurderingen i 2019. Fremtidige ændringer i dyrehold, staldanlæg, anlæg til opbevaring af husdyrgødning m.v. skal anmeldes til Vejen Kommune, jf. Husdyrgødningsbekendtgørelsens §§ 31 og 32.

KVÆG	BAT-niveau
<b>Foder</b>	Vejen Kommune vurderer, at korrektioner på protein rækker ud over BAT, da en reduktion i protein i mange tilfælde ikke vil være mulig. Derudover vurderes det, at der i perioder ikke vil være proportionalitet ud fra at foderpriserne vil overstige de miljøgevinster der vil være ved en fastsat korrektion.
<b>Staldsystemer</b>	Køer og Kvier Nye stalde: Notat vedrørende Vejledende emissionsgrænseværdier fra Miljøstyrelsen anvendes til fastlæggelse af niveau  Køer og Kvier Eksisterende stalde: Notat vedrørende Vejledende emissionsgrænseværdier fra Miljøstyrelsen anvendes til fastlæggelse af niveau  Kalve (0-6 mdr.): Dybstrøelse  Syge- og Kælvende dyr: Dybstrøelse  Slagtetyre (6 mdr. – slagting) < 250 DE: Dybstrøelse
<b>Opbevaringsanlæg</b>	Vejen Kommune vurderer, at overdækning af ny og eksisterende gyllebeholder rækker ud over BAT.  Reduktionen i ammoniakfordampning vurderes til ikke at være proportional med investeringen i en overdækning af opbevaringsanlægget. Herunder også med hensyn til besparelser i form af en større tilbageholdt kvælstofmængde i husdyrgødningen samt færre transporter med gylle, da der ikke tilføres regnvand til en overdækket gyllebeholder.

#### Gyllekøling:

Det vurderes, at gyllekøling ikke er BAT i kvægstalder, da der i de åbne kvægstalder ikke vil være den samme miljøgevinst som i lukkede varmere stalder. Ligeledes er der, de måneder hvor gevinsten er størst, en meget lille mulighed for at afsætte varme. Total og miljøøkonomisk vurderes det, at gyllekøling derfor ikke anses som BAT på denne ejendom.

#### Gylleforsuring:

Gylleforsuring er BAT i kvægstalder. Ved denne udvidelse er der valgt andre tiltag der gør at niveauet for BAT opnås. Derfor vurderes det, at etablering af gylleforsuring ikke vil være BAT på denne ejendom ud fra et proportionalitets synspunkt. Installering af gylleforsuring i stalder med fast gulv giver heller ingen mening, og en yderligere reduktion af ammoniakfordampning vil være minimal.

Ammoniakpåvirkningen af beskyttede naturområder omkring ejendommen vurderes i separat afsnit herom.

Følgende er angivet i ansøgningen (markeret med *kursiv*):

*Med begrebet "bedst tilgængelig teknologi" menes den teknik, som mest effektivt giver et høj beskyttelsesniveau for miljøet som helhed og som samtidig er afvejet i forhold til fordele og økonomiske udgifter. Vurderingerne i relation til BAT skal som minimum følge kravene i EU-kommissionens referencedokument om BAT for intensivt hold af svin og fjerkræ (det såkaldte BREF-dokument).*



Vurderingerne for anvendelse af BAT på Treagervej 10. Holsted skal ske i forhold til følgende aspekter:

1. Management/Godt landmandsskab
2. Fodringsstrategier
3. Staldsystemer
4. Forbrug af vand og energi
5. Opbevaring af husdyrgødning

#### **Ad 1: Management/Godt landmandsskab**

I henhold til BREF dokumentet er det BAT, at træne og uddanne medarbejdere; registrere vand- og energiforbrug, foderforbrug, affaldsdannelse, samt anvendelsen af husdyrgødning og handelsgødning; udarbejde gødningsplaner; samt have en nød fremgangsmåde ved uheld.

Husdyrbruget angiver at have BAT som følger:

- Bedriftens medarbejdere uddannes løbende gennem kurser og efteruddannelse.
- Medarbejdere er orienteret om, at ejendommen er miljøgodkendt, og hvilket ansvar der dermed følger.
- I bedriftens driftsregnskab registreres forbrug af vand, energi, samt indkøbt foder og mineraler. Der etableres vandmålere på alle staldene.
- Gyllen bortskaffes til energiudnyttelse i biogasanlæg.
- Rengøring i og omkring siloer og bygninger foretages jævnligt med henblik på at minimere risikoen for lugt og for at der ikke skal opstå uhygiejniske forhold.
- Opbevaring i plansiloer minimerer forbruget af plast i forhold til opbevaring i markstakke, derved mindskes affaldsproduktionen.
- I forbindelse med indretningen af produktionsanlægget er der fokus på, at indretningen tager hensyn til en rationel drift, af hensyn til ressource forbruget i driften og af hensyn til de daglige arbejds gange.
- Sigtet med anlægget er, at der ud fra et proportionalitetssynspunkt er fokus på hvilke staldsystemer, der er bedst anvendelig i relation til miljø, arbejdsforbrug og dyrevelfærd for at fremtidssikre virksomheden.

Der stræbes efter at leve op til målene for godt landmandskab. Dette betyder bla:

- At medicin og energi bruges under hensyntagen til miljø og sundhed.
- At gylletanken er tilmeldt de lovpligtige eftersyn, hvilket betyder, at tanken hvert 10. år bliver kontrolleret af autoriseret kontrollant for, om tanken opfylder krav til holdbarhed, tæthed og styrke. I forbindelse med udvidelsen etableres overdækning af gylletanken.
- At der er fokus på, at nye stalde og produktionssystemer indrettes så lugt og fordamning af ammoniak begrænses ud fra de tekniske og økonomiske muligheder og under hensyntagen til dyrenes fysiologiske og adfærdsmæssige behov.

## **Ad 2: Fodringsstrategier**

I henhold til BREF dokumentet er det BAT at sikre effektiv fodring gennem sammensætning af foderet, og løbende kontrol, således at det stemmer overens med dyrenes behov. Husdyrbruget angiver at have BAT som følger:

- *Ensilage opbevares i plansiloer med opsamling af vand, hvorved risikoen for forurening af det omkringliggende miljø mindskes. Endvidere reduceres foderspild og foderet holdes renere til fordel for dyrenes velfærd.*
- *Indkøb af foder sker på grundlag af foderplanlægning.*
- *Der tages analyser af grovfoder, og foderplanen afpasses grovfoderets sammensætning og kvalitet.*
- *Der udarbejdes foderplaner i samarbejde med konsulent og med anvendelse af nyeste viden indenfor kvægfodring. Herved optimeres fodringen så unødigt forbrug af råvarer undgås.*
- *Til malkekøerne er der individuel kraftfodertildeling, hvilket forbedrer næringsstofudnyttelsen.*
- *Der foretages jævnligt éndagsfoderkontrol for køerne, som opfølgning på om foder-tildelingen følger planen.*

## **Ad 3: Staldsystemer**

Husdyrbruget angiver at have BAT som følger:

- *Der er naturlig ventilation i alle staldbygninger, der i den fremtidige drift bruges til dyrehold. Dette bevirker, at energiforbruget til ventilation er lavt.*

### **Køer**

Nye og eksisterende stalde:

- *Alle stalde med malkekøer vil blive sengestalde med skrabere, hvilket er BAT jf. byggebladene. Skraberne reducerer ammoniakfordampningen fra staldanlæggene.*
- *Den eksisterende bygning J vil fremover blive benyttet til syge køer og til højdrægtige køer/kælvkvier. Her anvendes dybstrøelse for at sikre optimale velfærd i forbindelse med sygdomsbekæmpelse og kælvning.*

### **Kalve**

*Kalvehytter med dybstrøelse placeres på en betonplads, hvorfra der opsamles gødnings- og overfladevand. Udendørs anbringelse på dybstrøelse er valgt af hensyn til kalvenes udvikling og velfærd.*

## **Fravalg af opbevaringsteknologi – under hensyn til proportionalitetsprincippet**

### **Forsuring**

*Der installeres ikke forsuringsanlæg, idet gyllen afsættes til biogasproduktion og forsuring vil påvirke afgasningen negativt.*

#### **Ad 4: Forbrug af vand og energi**

I henhold til BREF-dokumentet er det BAT at registrere vandforbruget gennem måling og ved detektering og reparation af lækager. Husdyrbruget angiver at have BAT som følger:

- Vandforbruget registreres årligt.
- Evt. lækager identificeres og repareres hurtigst muligt.
- Med henblik på at kontrollere og optimere vandforbruget monteres der vandmålere på vandforsyningen til de nye stalde.
- Bedriftens drikkevandsinstallationer rengøres og efterses jævnligt med henblik på at undgå spild.
- Til malkekvæget anvendes drikkekar, som er udformet og placeret, så unødigt vandspild undgås.

I henhold til BREF dokumentet er det BAT at installere energibesparende belysning.

Husdyrbruget angiver at have BAT som følger:

- Elforbruget registreres månedligt. Dette giver fokus på forbruget, og muligheder for at reducere dette.
- Varmt vand produceres af spildvarmen fra biogasanlæggets gasgenerator.
- Mælkekøleanlægget kontrolleres en gang om året af et autoriseret kølefirma, hvorved eventuelle finindstillinger foretages, dette kan give store energibesparelser.
- Der anvendes dagslysstyret lys i stalden, hvilket betyder, at lysstyrken i stalden reguleres i forhold til dagslyset.
- Udendørs belysning er dagslysstyret eller har bevægelsessensor, hvorved unødigt energi forbrug undgås.
- Belysningen i staldene er etableret med lavenergiamaturer.
- De nye stalde får opsat led-belysning, hvilket sparer op til 90 % i forhold til traditionel belysning
- Staldene er med naturlig ventilation og der er derfor ikke energiforbrug til dette.
- Der anvendes ikke energi til opvarmning i stalde.

#### **Ad 5: Opbevaring af husdyrgødning**

For så vidt angår BAT ved opbevaring af kvæggylle omfatter dette en stabil beholder der kan modstå påvirkning og som er tæt og beskyttede mod tæring; at gylle kun omrøres lige før tømning i forbindelse med udbringning; samt at tanken overdækkes med fast låg eller flydelag.

Husdyrbruget angiver at bruge BAT som følger:

- Flydende husdyrgødning opbevares i tæt overdækket gylletank, der fungerer som buffertank til det kommende Skovbækgård fællesbiogasanlæg.
- Årligt efterses tæthed af overjordisk del og kabler på gyllebeholder for intakt beskyttelse og eventuelle brud. Ved skader kontaktes leverandøren.



- Tanken tømmes ca. en gang årligt for indvendig inspektion. Inspektionen foretages stående uden for tanken.
- Årligt efterses inspektionsbrønd ved gylletank, for om der er vand der lugter eller som ser ud til at være med gyllerester. Ved tegn på utætheder kontaktes leverandøren.
- Gyllen omrøres kun forud for overpumpning af gylle til biogasanlægget.

Der sker der ingen udbringning af husdyrgødning fra denne ejendom og derfor er dette punkt ikke vurderet under BAT.

Forskellige forhold vedrørende Egenkontrol ligger inkluderet i de ovennævnte punkter.

Vejen Kommune vurderer, at husdyrbruget anvender bedst tilgængelig teknologi – f.eks. indenfor følgende emner:

- Løbende eftersyn af indretninger på bedriften
- Hyppige registreringer af vand- og energiforbrug
- Styring af lyset i staldene og udendørs
- Frekvensstyret vacuumpumpe
- Genanvendelse af vaskevand
- Udarbejdelse af beredskabsplan
- Afstemt fodring af dyrene
- Opfølgninger på fodereffektiviteten
- Nyt staldafsnit etableres med gulvtype der reducerer ammoniakfordampningen bedst muligt på nuværende tidspunkt
- Stuehuset, mandskabsrum samt brugsvand opvarmes via varme fra biogasanlæg
- Strøm til ejendommen kommer fra vindmøller tilknyttet ejendommen

De etablerede staldsystemer på ejendommen vurderes til at leve op til kravet til BAT for alle dyregrupper.

Ud fra en vurdering af omkostninger og miljøgevinst vurderer Vejen Kommune, at der på nuværende tidspunkt er mindre områder for ejendommen, hvor der skal laves yderligere tiltag for at opfylde kravet til BAT.

Der stilles vilkår til egenkontrol (eks. vandur) på ejendommen.

Der stilles vilkår til management (eks. endags foderkontrol) på ejendommen.

Det er Vejen Kommunes vurdering, at husdyrbruget lever op til BREF-dokumentets BAT-niveau på punkterne: fodring, staldsystemer, energi- og vandforbrug og opbevaring af husdyrgødning (dybstrøelse). Vejen Kommune vurderer yderligere, at de stillede vilkår til management og egenkontrol vil være tilstrækkelige til at husdyrbruget også lever op til BREF-dokumentet vedr. management og egenkontrol.

Vejen Kommune vurderer, at husdyrbruget med de oplyste tiltag og de stillede vilkår vil kunne leve op til BREF-dokumentets<sup>6</sup> krav om anvendelse af Bedst Tilgængelig Teknologi.

## Ejendommens påvirkning af beskyttet natur – ammoniak

### Generelt krav til ammoniakreduktion

De generelle krav til reduktion af ammoniakemissionen fra anlægget er beskrevet tidligere i afsnittet "Ammoniakfordampning".

Den samlede beregnede ammoniakemission fra stalde og gødningslagre er 7.953,35 kg N/år, hvilket er en forøgelse på 4.348,76 kg N/år. Jf. [www.husdyrgodkendelse.dk](http://www.husdyrgodkendelse.dk) bliver ammoniakemissionen 149,00 kg N/år mindre end krævet med det valgte system.

### Påvirkning af § 7-naturområder

Det er fastsat i Husdyrgodkendelseslovens § 7, at en række særligt ammoniakfølsomme naturtyper udløser bufferzoner. I en afstand af op til 300 m fra disse naturområder må ammoniakfordampningen fra stald og lager ikke forøges, og i en afstand på 300 – 1.000 m fra de nævnte naturområder må merbelastningen i naturområdet ikke overskride fastlagte beskyttelsesniveauer, som afhænger af antallet af øvrige husdyrbrug indenfor bufferzonen i forhold til naturområdet. Der er ikke andre husdyrbrug med over 75 DE inden for 1.000 m fra nærmeste § 7-areal. Det betyder, at højeste tilladte merdeposition fra husdyrbruget må være 0,7 kg N/ha/år.

Alle stalde og opbevaringslagre ligger mere end 1.000 m fra nærmeste § 7-areal, der udløser bufferzone. Dvs. anlægget er beliggende udenfor bufferzone til naturområde, der jf. Husdyrgodkendelsesloven er udpeget som særligt ammoniakfølsomt. Nærmeste § 7-areal, der udløser bufferzone, er en hede, som ligger ca. 2,5 km nord for husdyrbruget.

### Påvirkning af øvrige naturområder (§ 3)

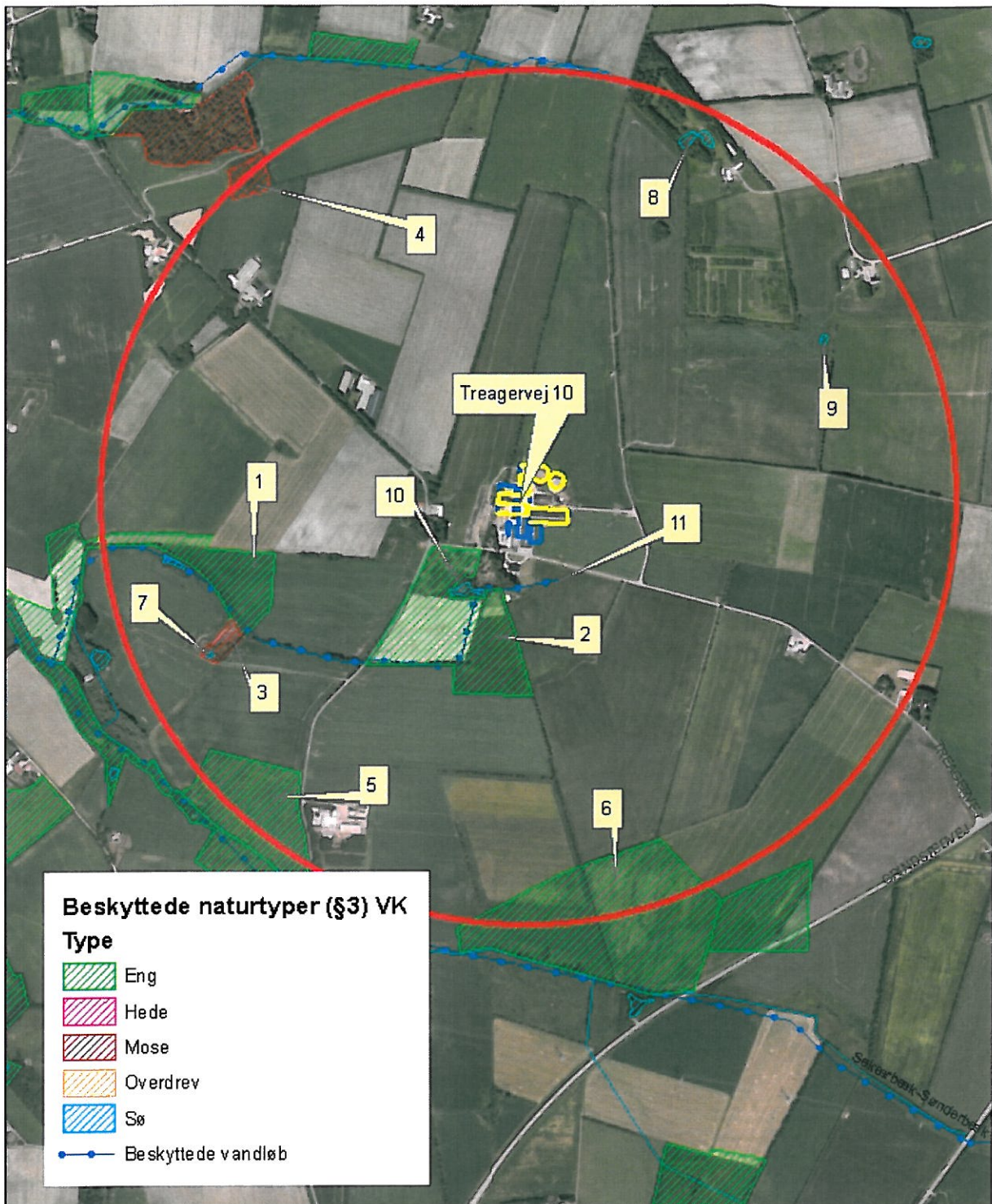
Kommunen skal jf. Husdyrgodkendelseslovens § 23 foretage en konkret vurdering af, om der forekommer andre naturarealer end ovennævnte "§ 7-arealer", som kan blive påvirket af ammoniakfordampningen fra ejendommens anlæg. Hvis det vurderes at være tilfældet, kan kommunen stille vilkår, som rækker ud over Husdyrgodkendelseslovens fastsatte beskyttelsesniveauer.

Derudover fremgår det af § 3 i Naturbeskyttelsesloven<sup>7</sup>, at der ikke må foretages en ændring i tilstanden af søer (>100 m<sup>2</sup>), vandløb, heder, ferske enge, strandenge, overdrev, moser og lignende.

---

<sup>6</sup> Referencedokument for bedste tilgængelige teknikker, [www.mst.dk](http://www.mst.dk)

<sup>7</sup> Bekendtgørelse af lov om naturbeskyttelse, LBK nr. 933 af 24/09/2009



Figur 4. Kort over § 3-beskyttet natur ved anlægget.



Nr.	Naturareal (ID)	Naturtype	Målsætning	Afstand fra anlæg	Belastning (kg N/ha/år)	
					Total-	mer-
1	200098261	Eng	B	Ca. 590 m. V	0,94	0,5
2	200098265	Eng	B	Ca. 70 m. SV*	17,38	9,5
				Ca. 150 m. SV*	4,50	2,5
3	200098971	Mose	C	Ca. 690 m. SV	0,61	0,3
4	200098955	Mose	B	Ca. 900 m. NV	0,25	0,1
5	733220	Eng	-	Ca. 775 m. SV	0,26	0,1
6	200098290	Eng	C	Ca. 770 m. SØ	0,31	0,2
7	200100274	Sø	-	Ca. 790 m. SV	-	-
8	823187	Sø	-	Ca. 910 m. NØ	-	-
9	200100241	Sø	-	Ca. 800 m. NØ	-	-
10	200100264	Sø	-	Ca. 170 m. S	-	-
11	990042116	Vandløb (Treager Bæk)	B1	Ca. 90 m. S	-	-

Tabel 9. Beskyttede naturområder i nærheden af anlægget omfattet af § 3 i Naturbeskyttelsesloven, ID er fra www.miljoportal.dk. \*se forklarende tekst næste side.

## Naturkvalitetsplanlægning:

## Faktaboks

I Ribe Amts naturkvalitetsplan 2006 er der udarbejdet en mål- og værdisætning for naturtyper jf. Naturtyper i Ribe Amt 2006. Rammer og retningslinjer for naturkvalitetsplanlægningen er videreført i Vejen Kommuneplan 2009-2021.

**A-målsatte** områder er alle lokaliteter, der er A-værdisatte eller B-værdisatte lokaliteter, hvor der vurderes at være oplagte muligheder for naturforbedringer og/eller hvor der er landskabsbiologiske sammenhænge og/eller hvor særlige artsforekomster betinger, at der bør gøres en indsats. A-værdisatte lokaliteter har særlig høj naturværdi og B-værdisatte lokaliteter har middelhøj naturværdi. Inden for A-målsatte arealer gives normalt kun tilladelse til indgreb, som understøtter kvaliteten af den naturtype, der findes på arealet.

**B-målsatte** områder er øvrige B-værdisatte lokaliteter, samt typisk de C-værdisatte lokaliteter, der indgår i væsentlige landskabsbiologiske sammenhænge. Der vil kun i særlige tilfælde kunne gives tilladelse til mindre indgreb efter konkret vurdering af indgrebets betydning for naturen.

**C-målsatte** områder er typisk landskabeligt isolerede C-værdisatte lokaliteter (lokaliteter med begrænset naturværdi), hvor naturforbedring ikke vurderes at være realistisk. Der vil i særlige tilfælde kunne gives tilladelse til indgreb efter konkret vurdering.

**Målsætning:** målsætningen for området som der stræbes imod.

**Værdisætning:** den faktiske tilstand som området er vurderet til at have på nuværende tidspunkt.

Ca. 590 meter vest for husdyrbruget er der registreret en B-målsat eng (naturområde 1). På luftfotos ses tegn på jordbearbejdning og der vil blive foretaget partshøring vedr. forholdet i en separat sag.

Ca. 75 meter fra den sydøstligste stald og dermed ca. 150 meter fra husdyrbrugets produktionsbygningers centrum, ligger der en B-målsat eng (naturpunkt 2). Engen blev feltbesigtiget i juni 2010. Arealet er et kulturpræget engareal, hvor der tages høslet og hvor der afgræsses med heste. Ud fra luftfotos vurderes det, at arealet også før naturbeskyttelseslovens ikrafttræden i 1992, har været moderat gødsket. Det er beregnet, at der fra ejendommen totalt afsættes 17,38 kg N/ha/år (beregnet med emissionscentrum ved hestestalden). I kumulation med bidraget fra baggrundsbelastningen (17,8 kg N/ha/år) vil der blive afsat ca. 35,2 kg N/ha/år på arealet. Vejen Kommune vurderer, at det ikke vil føre til en tilstandsændring af arealets naturindhold, såfremt der ikke udspreddes yderligere gødning på arealet.

Naturpunkt 3 er en C-målsat mose, der ligger syd for naturpunkt 1 og dermed ca. 690 meter sydvest for husdyrbruget. I perioden 1995 til 2008 er mosen præget af kraftig tilvoksning/beplantning. På luftfoto 2010 ses det, at en stor del af beplantningen er fjernet. Fjernelsen af træerne er en ændring af tilstanden af det § 3 beskyttede areal. Der vil blive foretaget partshøring vedr. forholdet i en separat sag.

Nordvest for husdyrbruget i en afstand af ca. 900 meter er der registreret en B-målsat mose, naturpunkt 4, der er beskyttet efter Naturbeskyttelseslovens § 3. Mosen ligger i umiddelbar tilknytning til Gettrup Mose. Ved besigtigelsen i 1998 blev der i de lysåbne partier registreret partier med mosepors, bølget bunke og blåtop. Der er ikke registreret næringsstoffølsomme naturtyper i området og Vejen kommune vurderer, at det på grund af afstanden og den beregnede totaldeposition på 0,25 kg N/ha/år ikke er nødvendigt, at stille skærpede krav til ammoniakreduktion.

Ca. 775 meter sydvest for husdyrbruget ligger der en ikke-målsat eng (naturpunkt 5). Engen er ikke feltbesigtiget, men på baggrund af luftfotos (2010) vurderes det, at engen fremstår som kulturpræget (afgræsset) og derfor ikke rummer næringsfølsomme arter. Med en beregnet totaldeposition på 0,26 kg N/ha/år vurderer Vejen Kommune, at det ikke er nødvendigt at stille skærpede krav til ammoniakreduktion fra husdyrbruget.

Naturpunkt 6 er en C-målsat kultureng, der pt. fremstår opdyrket af anden part. Der vil blive foretaget partshøring vedr. forholdet i en separat sag.

For ovenstående naturarealer gælder det, at der ikke er registreret næringsstoffølsomme naturtyper på arealerne og Vejen kommune vurderer, at der heller ikke forekommer næringsstoffølsomme naturtyper på arealerne. Vejen Kommune stiller derfor ikke skærpede krav til ammoniakreduktion.

Der er registreret 4 søer (vandhuller) inden for 1.000 m fra anlægget (naturpunkterne 7, 8, 9 og 10). Det vurderes, at den primære risiko for næringsstofpåvirkning af søerne er tilførsel af fosfor via overfladeafstrømning fra de omkringliggende arealer. Søernes største trussel er tilførsel af fosfor, mens påvirkningen fra luftbåret ammoniak ikke vil være af betydning. Vejen Kommunen vurderer derfor, at der ikke er grund til at stille skærpede krav til ammoniakreduktion.

Der er ikke foretaget beregninger af kvælstofdeposition til naturarealer beliggende længere væk end 1.000 meter fra husdyrbruget. Det vurderes, at merdepositionen på disse arealer

på grund af den større afstand til anlægget vil være mindre end 0,94 kg N/ha/år. Det vurderes for disse arealer, at merbelastningen vil være så begrænset, at naturtyperne er tilstrækkeligt sikret mod næringspåvirkning fra anlægget.

## Arealernes påvirkning af natur, jord og vand

Før der meddeles tilladelse eller godkendelse af husdyrbrug efter § 10, § 11, § 12 eller godkendelse af arealer til afsætning af husdyrgødning fra husdyrbrug efter § 16 i Husdyrgodkendelsesloven, skal der foretages en vurdering af, om projektet i sig selv, eller i forbindelse med andre planer og projekter, kan påvirke et Natura 2000-område og Bilag IV-arter væsentligt, jf. Habitatbekendtgørelsen<sup>8</sup>.

Ifølge Habitatbekendtgørelsen skal myndigheden vurdere, om projektet vil påvirke et Natura 2000-område væsentligt. I så fald skal der foretages en nærmere konsekvensvurdering af projektets virkninger på Natura 2000-områder under hensynstagen til bevaringsmålsætningen for de pågældende områder. Viser vurderingen, at projektet vil skade det internationale naturbeskyttelsesområde (dvs. de arter og naturtyper området er udpeget for at beskytte), kan der ikke meddeles tilladelse eller godkendelse til det ansøgte, jf. "Waddenzee-dommen"<sup>9</sup>. Der lægges således i høj grad op til anvendelse af forsigtighedsprincippet, når det drejer sig om beskyttelsen af Natura-2000 områderne.

En mulig påvirkning vurderes i forhold til ejendommens anlæg (primært ammoniakfordampning), påvirkning fra arealer i eller op til Natura 2000-områder og næringsstofudvaskning fra ejendommens arealer.

Da der ikke er arealer tilknyttet ejendommen Treagervej 10, 6670 Holsted, er der ikke lavet yderligere vurderinger herpå.

### Natura 2000

Husdyrbrugets anlæg ligger udenfor Natura 2000 områder. Nærmeste Natura 2000 område er nr. 87 (habitatområde nr. 76) – Nørrebæk ved Tvilho - ca. 2,5 km nord for anlægget.

Ammoniakbelastningen på det nærmeste naturareal, der ligger i kanten af habitatområdet er 0,08 kg N/ha/år (totalt). Merbelastningen af samme område er beregnet til 0,00 kg N/ha/år. Der er således ikke risiko for at påvirke de naturtyper og arter, der indgår i områdets udpegningsgrundlag (Bilag 2).

### Bilag IV-arter, artsfredninger og rødlistearter

En række dyr og planter, der er omfattet af habitatdirektivets bilag IV, kan have levested, fødesøgningsområde eller sporadisk opholdssted på arealer på eller omkring landbrugsejendomme. På baggrund af rapport fra DMU<sup>10</sup> samt Vejen Kommunes øvrige kendskab vurderes umiddelbart, at der kan være langøret flagermus, sydflagermus, vandflagermus, odder, markfirben, spidssnudet frø, løgfrø og stor vandsalamander. Heraf er løgfrø, odder, langøret flagermus og vandflagermus omfattet af den danske rødliste som sårbare.

<sup>8</sup> Habitatbekendtgørelsen, Bek. nr. 408 af 01.05.2007.

<sup>9</sup> Waddenzee-dommen fra EF-Domstolen, sag nr. C-127/02

<sup>10</sup> Faglig rapport nr. 635 og nr. 322 fra Danmarks Miljøundersøgelser.



Flagermus benytter ofte hulheder i træer eller huse som opholdssted om dagen og under vinterdvalen. Føden består af insekter, som fanges i luften nær vådområder, marker, skove og levende hegn. De enkelte arter af flagermus har forskellige præferencer mht. fødesøgningssområde. Der er ingen registreringer af flagermus nær ejendommens anlæg eller udbringningsarealer, men det kan ikke udelukkes, at én eller flere arter kan raste eller yngle i området.

Odderen lever i tilknytning til vådområder, og den findes i vandløb og især i moser og søer med store rørskovsområder. For at odderen kan trives i levedygtige bestande, skal der være vådområder med et højt naturindhold. Odderens yngle- og rasteområder knytter sig til moser, krat, skov eller andre uforstyrrede naturområder.

Markfirbenet findes spredt i landskabet på åbne, varme, solbeskinnede skrånninger med vel-drænet jord og lav vegetation. Markfirbenet yngler på solvendte skrånninger, som er af altafgørende betydning for arten.

Stor vandsalamander foretrækker rene, dybe vandhuller i eller nær skov. Uden for yngletiden lever salamanderne på land og gemmer sig om dagen under sten og træstammer og i gamle musehuller. De vandrer sjældent særlig langt fra vandhullerne.

Løgfrøen yngler i lavvandede vandhuller, søer og vådområder og kan også yngle i midlertidige vandhuller. Ynglesucces kræver lysåbne vådområder eller vådområder med lysåbne og lavvandede partier. På land opholder løgfrøen sig oftest på arealer med løs sandet overjord og især på steder, hvor der er partier med lav vegetation, bare sandflader eller bar muldjord, hvor det er let for frøen at grave sig ned. Løgfrøen er nataktiv, og om dagen ligger løgfrøen nedgravet i jorden typisk 10 – 30 cm under overfladen. Med dens skjulte levevis er løgfrøen normalt umulig at finde på land uden for yngletiden.

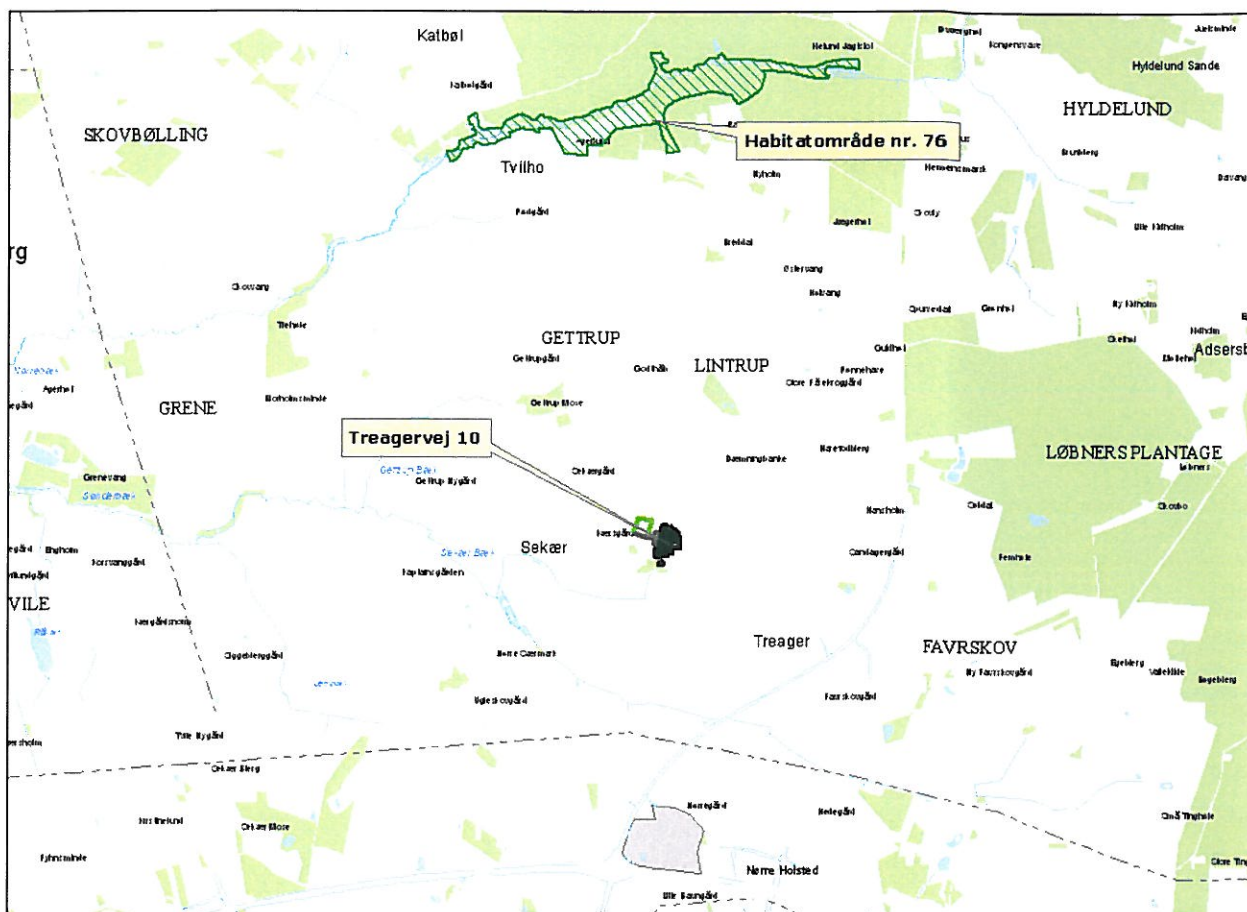
Spidssnudet frø kan leve i mange typer af vandhuller og søer. Den er afhængig af, at vandhullet/søen er omgivet af fugtige udyrkede arealer som fødesøgnings- og rasteområde.

Andre paddearter som lille vandsalamander og skrubtudse er ikke opført på habitatdirektivets bilag IV, men de er fredede i Danmark. For disse arter gælder mange af de samme livsbetingelser, som nævnt for padderne ovenfor.

Bortset fra ovennævnte har Vejen Kommune ikke kendskab til andre registreringer af planter og dyr, som er omfattet af artsfredninger eller optaget på nationale eller regionale rødlistes på eller i nærheden af husdyrbrugets anlæg. Vejen Kommune vurderer, at en række af arterne med stor sandsynlighed forekommer i området.

Vejen Kommune vurderer, at husdyrbrugets fortsatte drift ikke vil have negativ indflydelse på ovennævnte arter, da der ikke ændres på vandhuller, fortidsminder, sten- og jorddiger eller andre potentielle leversteder for padde eller krybdyr. Der fjernes ikke gamle bygninger eller fældes store træer, der kunne være levested for flagermus. Der sker med andre ord ikke fysiske ændringer i forbindelse med projektet, der kan være til skade for bilag IV-arter.

Med de i godkendelsen stillede vilkår og i henhold til Habitatbekendtgørelsens § 11<sup>11</sup> vurderer Vejen Kommune, at udvidelsen ikke vil medføre en forøget påvirkning af de nævnte bi-lag IV- og rødlistearter eller deres levesteder.



Figur 5. Anlæggets placering i forhold til nærmeste Natura-2000 område.

## Hensynet til landskab, kulturhistorie og rekreative områder

Placeringen og udformningen af ejendommens nye anlæg skal vurderes i forhold til de landskabelige værdier jf. §§ 22 og 23 i Husdyrgodkendelsesloven – se tabel 10.

Udpegningerne er fra Kommuneplanen<sup>12</sup>. Landskabet og kulturhistoriske værdier bliver reguleret efter hhv. Naturbeskyttelsesloven og Museumsloven.

<sup>11</sup> Bek. nr. 408 af 01.05.2007, "Udpegnings og administration af internationale beskyttelsesområder samt beskyttelse af visse arter".

<sup>12</sup> Kommuneplanen 2009 – 2021 for Vejen Kommune, [www.vejenkom.dk](http://www.vejenkom.dk)

Kommuneplan	Udpegninger	Bemærkning	Nyt anlæg inden for udpegningen
3.5.1	Værdifulde landskaber*	Skal som hovedregel friholdes for byggeri og anlæg. Udpegningsgrundlaget må ikke forringes.	Nej
3.5.2	Uforstyrrede landskaber*	Skal som hovedregel friholdes for byggeri og anlæg. Udpegningsgrundlaget må ikke forringes.	Nej
3.5.3	Værdifulde geologiske beskyttelsesområder	Skal som hovedregel friholdes for byggeri og anlæg. Udpegningsgrundlaget må ikke forringes.	Nej
3.4.3	Økologiske forbindelsesområder	Skal som hovedregel friholdes for byggeri og anlæg. Udpegningsgrundlaget må ikke forringes.	Nej
3.4.1	Naturområder	Skal som hovedregel friholdes for byggeri og anlæg. Udpegningsgrundlaget må ikke forringes. Sikre naturområder. Udpegningen i kommuneplanen indeholder også "særligt værdifulde naturområder"	Nej
3.3.1	Lavbundsarealer	Skal som hovedregel friholdes for byggeri og anlæg. Udpegningsgrundlaget må ikke forringes.	Nej
4.2.1	Kulturhistoriske værdiområder	Skal som hovedregel friholdes for byggeri og anlæg. Udpegningsgrundlaget må ikke forringes. Sikre kulturmiljøer, herunder Hærvejens kulturmiljø	Nej
4.2.1	Kirkeomgivelser	Skal som hovedregel friholdes for byggeri og anlæg. Udpegningsgrundlaget må ikke forringes.	Nej
4.4.2	Rekreativ interesse	Skal som hovedregel friholdes for byggeri og anlæg. Udpegningsgrundlaget må ikke forringes.	Nej
3.4.4	Natura 2000	Byggeri der ændrer udpegningen af Natura 2000 område ikke tilladt.	Nej
<b>Råstofloven</b>	<b>Udpegninger</b>	<b>Bemærkning</b>	<b>Nyt anlæg inden for udpegningen</b>
	Råstofgraveområder	Skal som hovedregel friholdes for byggeri og anlæg	Nej
<b>Naturbeskyttelsesloven</b>	<b>Udpegninger</b>	<b>Bemærkning</b>	<b>Nyt anlæg inden for udpegningen</b>
§ 17	Skovbyggelinjen*	Regulerer kun byggeri indenfor 300 m. Nødvendigt driftsbyggeri må foretages inden for beskyttelseslinjen	Nej
§ 16	Sø- og åbeskyttelseslinje*	Regulerer enhver ændring i tilstand inden for 150 m (også terrænændringer og tilplantninger). Nødvendigt driftsbyggeri må foretages inden for beskyttelseslinjen.	Nej



§ 18	Fortidsmindebeskyttelseslinje	Regulerer enhver ændring i tilstand inden for 100 m (også terrænændringer og tilplantninger). Der må ikke bygges eller plantes inden for beskyttelseslinjen.	Nej
§ 19	Kirkebyggelinje	Regulerer byggeri over 8,5 meters højde inden for 300 m	Nej
	Fredede områder		Nej
<b>Museumsloven</b>	<b>Udpegninger</b>	<b>Bemærkning</b>	<b>Nyt anlæg inden for udpegningen</b>
§ 29a	Sten- og jorddiger	Må ikke beskadiges eller sløjfes uden dispensation fra kommunen	Nej
§ 29e	Fortidsminder	Inden for en afstand af 2 meter fra fortidsmindet, må ikke foretages jordbehandling, gødes eller plantes	Nej

Tabel 10. Landskabelige udpegninger i forbindelse med nybyggeriet. På grund af Vejen Kommunes beliggenhed inde midt i landet, vurderes ikke på kystnærhedszoner, strandbeskyttelseslinjer eller klitfredninger. \*Værdifulde og uforstyrrede landskaber, skov-, sø- og åbeskyttelseslinjer har ofte ikke indflydelse på landbrugsbyggeri, men kan i særlige tilfælde have betydning for vurderingen.

Både det eksisterende og det nye byggeri er placeres inden for et område, der i Råstofplan 2008 er udpeget som interesseområde for ler. Landbrugsbyggeri er ikke omfattet af retningslinjen for råstofinteresseområder medmindre byggeriet kræver lokalplanlægning. Dette er ikke tilfældet for Treagervej 10, 6670 Holsted.

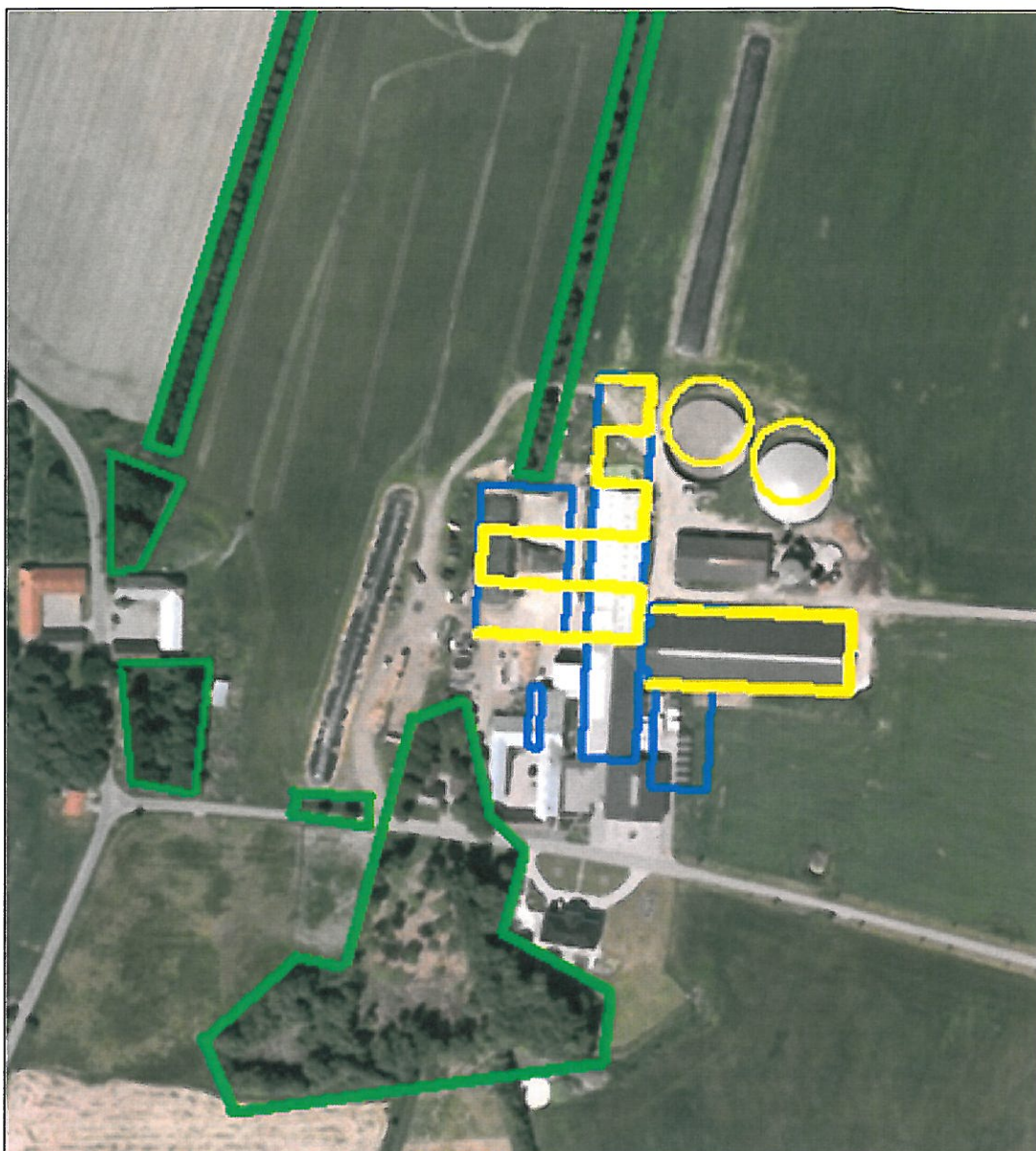
### Anlæggets placering i landskabet

Terrænet omkring husdyrbruget er forholdsvist fladt, og landskabet er varieret med større og mindre grupper af træer og anden beplantning, læbæltebeplantninger og landbrugsområder. De projekterede staldbygninger og plansiloanlæg vil ikke blive voldsomt synligt fra Sekærvej, da der er et tæt læhegn langs denne.

Ved passage på Treagervej vil man kunne se det forlængede staldafsnit, den nye sengebåsestald og den nye plansilo. På grund af nærområdets landskabelige karakter, bestående af små grupper af træer, læhegn langs Sekærvej og nord for bygningerne, virker bygningerne ikke dominerende i landskabet da de delvist er skjult bag eksisterende bygninger og ikke umiddelbart kan ses på afstand.

Vejen Kommune vurderer, at anlæggets placering og udformning ikke vil skæmme det omgivende landskab, såfremt eksisterende beplantning vest, nord og syd for anlægget ikke fjernes, men stedse vedligeholdes (figur 6). Hans Ole Jørgensen er ejer af ejendommen beliggende på Sekærvej 8 (nærmeste ejendom øst for Treagervej 10). Derfor stilles vilkår til vedligeholdelse af nuværende beplantning på både Treagervej 10, 6670 Holsted og Sekærvej 8, 6670 Holsted. Samtidig har kommunen vurderet, at de landskabelige retningslinjer i Kommuneplanen 2009 – 2021 er overholdt.





Figur 6. Eksisterende hegn og beplantning (grøn markering), der (jf. vilkår 4) skal vedligeholdes.

## Husdyrbrugets ophør

Følgende er angivet af ansøger (*kursiv*):

*Stalde vil blive rengjorte og gylletanke tømmes. Ensilagestakke fjernes og foderbeholdere tømmes.*

*Hvis bygningerne skal anvendes til andet formål fjernes inventar og tekniske anlæg og bygningerne tilpasses formålet.*

*Hvis gyllebeholderne ikke skal anvendes, vil de blive taget ud af drift som beskrevet i 10-års beholderkontrollen.*

*Skal bygninger fjernes vil de blive nedrevet efter gældende bestemmelser. Beton vil blive neddelt og solgt til genanvendelse. Asbestplader vil blive bortskaffet til deponi. Træ og metaller vil blive bortskaffet til genbrug/genanvendelse.*

Vejen Kommune stiller vilkår ved ophør af driften. Herunder at der skal træffes de nødvendige foranstaltninger for at undgå forureningsfare, dvs. alle opbevaringsanlæg skal tømmes og rengøres, og ejendommen skal fremgå i miljømæssig god stand.

Ved eventuelt ophør af produktionen, vil der efter Vejen Kommunes opfattelse ikke ske en væsentlig indvirkning på miljøet fra produktionsanlægget hvis:

- Staldanlæg samt husdyrgødnings- og foderopbevaringsanlæg tømmes og rengøres grundigt.
- Beholdere til gylle m.m., der er omfattet af kravet om beholderkontrol, gøres uanvendelige til opbevaring af gylle m.m.
- Miljøfarligt affald bortskaffes efter de til enhver tid gældende regler.

## Alternative muligheder

Ansøger har undersøgt alternative muligheder for indretning og placering af anlægget. Den vigtigste er beskrevet og vurderet nedenfor. Desuden er husdyrbrugets fremtid vurderet af ansøger, under forudsætning af, at produktionen fortsætter uændret, 0-alternativet.

Ud fra logistik og den overordnede struktur anses den valgte løsning som den bedste. En placering af det nye anlæg andre steder omkring bedriften vil skabe forviklinger i forhold til den daglige drift især omkring kørsel af interne og eksterne transporter.

Hvis udvidelsen af husdyrbrugets produktion ikke foretages (0-alternativet), vil produktionen på de nuværende 525,22 DE kunne fortsætte uden yderligere miljøgodkendelse. En fortsat drift vil ikke nødvendigvis i sig selv medføre mindsket forurening fra husdyrbruget end i den ansøgte udvidelse. Ved miljøgodkendelse af husdyrbrug foretages ammoniak- og forureningsbegrænsende tiltag, som sænker det generelle forureningsniveau. 0-alternativet vil således ikke nødvendigvis have en mere positiv effekt på miljøet, end hvis udvidelsen gennemføres og de opstillede vilkår i miljøgodkendelsen efterleves.

## Sammenfatning

Vejen Kommuner vurderer sammenfattende, at der kan meddeles godkendelse til projektet da:

- Husdyrbruget med de stillede vilkår kan drives på stedet uden at påvirke omgivelserne på en måde, som er uforenelig med hensynet til omgivelserne
- Husdyrbruget har truffet de nødvendige foranstaltninger til at forebygge og begrænse forureningen ved anvendelse af bedst tilgængelige teknik.

Projektet med de stillede vilkår, ikke vil medføre en væsentlig påvirkning af miljøet.



## 4 Øvrige forhold

### Byggeri, vandindvinding og spildevandsafledning

Da projektet indeholder byggeri og ændret anvendelse af bygninger, skal der indsendes byggeansøgning til Vejen Kommune.

Da vandforbruget stiger skal der indsendes ansøgning om øget indvindingstilladelse til Vejen Kommune.

Særskilt tilladelse til udledning/nedsivning af spildevand/overfladevand/tagvand skal indhentes hos Vejen Kommune.

Der kan være øvrige/andre forhold, der skal søges om ved Vejen Kommune.

### Kopimodtagere

#### Hørings- og klageberettigede:

Ansøger:

Hans Ole Jørgensen, Treagervej 10, 6670 Holsted

Konsulent:

Ole Juul Pedersen, Dokken 16A, 6700 Esbjerg, [ojp@j-k-as.dk](mailto:ojp@j-k-as.dk)

Naboer:

Michael Troelsgaard Nielsen, Vester Lintrupvej 1, 6670 Holsted

Bent Vestergaard Hansen, Vester Lintrupvej 3, 6670 Holsted

Birgit R. Hansen & Niles-Ole Engelsø, Treagervej 4, 6670 Holsted

Anette Carina Kragh, Treagervej 6, 6670 Holsted

Hanne Birgit Gerbing, Treagervej 8, 6670 Holsted

Erik Lorentzen, Treagervej 3, 6670 Holsted

Aage Kristensen, Sekærvej 6, 6670 Holsted

Tommy Schnipper, Sekærvej 11, 6670 Holsted

Kristian V. Thorhauge & Heidi N. Gadeberg, Sekærvej 10, 6670 Holsted

Benny Jacobsen, Sekærvej 12, 6670 Holsted



**Klageberettigede:**

Naturstyrelsen Ribe, Sorsigvej 35, 6760 Ribe [ribe@nst.dk](mailto:ribe@nst.dk)

Embedslægerne i Region Syddanmark, Sorsigvej 35, 6760 Ribe [syd@sst.dk](mailto:syd@sst.dk)

Danmarks Sportsfiskerforbund, Skyttevej 4, 7182 Bredsted [post@sportsfiskerforbundet.dk](mailto:post@sportsfiskerforbundet.dk)

Danmarks Fiskeriforening, Nordensvej 3, Taulov, 7000 Fredericia [mail@dkfisk.dk](mailto:mail@dkfisk.dk)

Ferskvandsfiskeriforeningen for Danmark, Formand Niels Barslund, Vormstrupvej 2, 7540 Haderup [nb@ferskvandsfiskeriforeningen.dk](mailto:nb@ferskvandsfiskeriforeningen.dk)

Danmarks Naturfredningsforening, Masnedøgade 20, 2100 København Ø [dn@dn.dk](mailto:dn@dn.dk)

Det Økologiske Råd, Blegdamsvej 4B, 2200 København N [husdyr@ecocouncil.dk](mailto:husdyr@ecocouncil.dk)

Friluftsrådet, Scandiagade 13, DK-2450 København SV. Lokalfdeling: Friluftsrådet for Trekantområdet, att. Bent Holgersen, Hvedevænget 30, 6600 Vejen, [holgersen@vejen-net.dk](mailto:holgersen@vejen-net.dk)

Dansk Ornitologisk forening, Vesterbrogade 140, 1620 København V, lokalkontoret [vejen@dof.dk](mailto:vejen@dof.dk)

## Bilagsoversigt

1. Klagevejledning.
2. Udpegningsgrundlag for de berørte Natura 2000-områder.
3. Høringssvar.

Bilag 1.

## **Klagevejledning, jf. "Lov om miljøgodkendelse mv. af husdyrbrug" nr. 1572 af 20.12.2006.**

### **Hvilke afgørelser, tilladelser og miljøgodkendelser kan påklages**

Alle afgørelser, der er truffet af kommunen med hjemmel i "Lov om miljøgodkendelse mv. af husdyrbrug" eller regler, der er fastsat med hjemmel i loven, kan jf. § 76 påklages til Natur- og Miljøklagenævnet. Det er en betingelse for Natur- og miljøklagenævnets behandling af en klage, at den, der klager, indbetaler et gebyr. For privatpersoner er gebyret på 500 kr. og for virksomheder, organisationer eller offentlige myndigheder er gebyret på 3000 kr. Nævnet vil efter modtagelsen af klagen sende en opkrævning på gebyret. Natur- og miljøklagenævnet vil ikke påbegynde behandlingen af klagen, før gebyret er modtaget. Vejledning om gebyrordningen kan findes på Natur- og miljøklagenævnets hjemmeside ([www.nmkn.dk](http://www.nmkn.dk)). Gebyret tilbagebetales, hvis den, der klager, får helt eller delvis medhold i klagen.

### **Hvem kan klage**

Klageberettiget er enhver med væsentlig interesse i sagens udfald, miljøministeren samt visse landsdækkende organisationer, jf. §§ 84-87.

### **Til hvem skal der klages**

En klage skal stiles skriftligt til Natur- og Miljøklagenævnet, men sendes til Vejen Kommune, Rådhuspassagen 3, 6600 Vejen, som efter klageperiodens udløb sørger for at videresende klagen, sammen med det materiale, som har indgået i sagens vurdering til Natur- og Miljøklagenævnet, jf. § 77.

### **Klagefrist**

Klagen skal være modtaget af Vejen Kommune senest 4 uger efter, at afgørelsen, tilladelsen eller miljøgodkendelsen er meddelt. Er afgørelsen offentligt bekendtgjort f.eks. ved annoncering, regnes klagefristen fra bekendtgørelsen, jf. § 79.

### **Hvis Natur- og Miljøklagenævnet modtager klager**

Vejen Kommune vil i de tilfælde, hvor der klages over afgørelser, underrette ansøger herom, jf. § 83.

### **Domstolsprøvelse**

Hvis afgørelsen ønskes indbragt for domstolene, skal dette ske inden 6 måneder efter, at afgørelsen er offentliggjort, jf. § 90.

### **Opsættende virkning**

En klage over en afgørelse har ikke opsættende virkning på retten til at udnytte tilladelsen eller miljøgodkendelsen, medmindre Natur- og Miljøklagenævnet bestemmer andet.

Tilladelsen/godkendelsen må ikke udnyttes, hvis den indeholder placering af driftsbygninger væk fra de øvrige driftsbygninger, jf. § 81. Dette vil være angivet i afgørelsen.

Udnyttelse af en tilladelse eller miljøgodkendelse kan kun ske under opfyldelse af vilkårene, som er fastsat i tilladelsen eller miljøgodkendelse.

Bilag 2.

### Udpegningsgrundlag for de berørte Natura 2000-områder.

Natura 2000-områdenr. 87: Nørrebæk ved Tvilho.

Området består af habitatområde nr. H76

Udpegningsgrundlag for Habitatområdet Nørrebæk ved Tvilho (H76)	
<b>Naturtyper:</b>	Næringsrig sø (3150) Vandløb (3260) Våd hede (4010) Tør hede (4030) *Kildevæld (7220) Rigkær (7230)
<b>Arter:</b>	Bæklampret ( <i>Lampetra planeri</i> ) (1096) Blank seglmos ( <i>Drepanocladus vernicosus</i> ) (1393)

\* Kildevæld er en prioriteret naturtype.



Hørings svar

Wejen Kommune, Rådhuspassagen 3  
6600 Wejen

INDGÅET  
- 7 FEB, 2011  
BORGERSERVICE  
HOLSTED BIBLIOTEK

 KOPI

Sekær 4.2.11

Klage vedr. udvidelse af Skovbækgaard, ejendomsnr. 5750094210

Ejer Hans Ole Jørgensen.

1. Vi mener, at et antal af transporter på 1574 er et absolut maksimum, hvad vi som naboer kan acceptere og et maksimum af hvad vejnettet kan klare.

Vi mener, at miljøtilladelsen skal kædes sammen med antallet af transporter.

2. Således, at hvis antallet af transporter væsentlig overstiger 1574 (mere end 10%) skal anlægget tilpasses således, at det passer til 1574 transporter.

3. Sekundært mener vi, at der skal gennemføres en ny miljøansøgning, såfremt der ved en trafiktælling viser sig, at antallet af transporter overstiger 1574 væsentlig.

4. Vi mener afgjort, at der skal foretages en trafiktælling over minimum 4-5 mdr., evt. i frekvenser på 1 måneds varighed fordelt over et helt år.

Flg. er ikke nævnt i ansøgningen:

I ansøgning står der: Den store stigning i antallet af grovfoderleverancer skyldes, at der på ejendommen vil være oplæg af majsensilage til brug i biogasproduktionen.

5. Dvs. at der her gives miljø-tilladelse til opbevaring af majs til et biogasanlæg, som ikke har fået miljøtilladelse

6. Iflg. ansøgningen går gyllen i Skovbækgårds fælles biogasanlæg, men der står intet om den videre udkørsel. Hvilket vi mener, vil give yderligere 1.000-1.200 flere transporter. Ny miljøansøgning. Al gylletransport burde følge samme regler som det nye biogasanlæg i Holsted.

7. Majs til biogasanlægget, hvor mange læs skal der bruges og køres væk? Er ikke nævnt i ansøgningen.

8. Kørsler med halm er ikke nævnt i ansøgningen.

9. Den nye gylletilførsel overstiger den nuværende miljøgodkendelse. Der etableres ikke ekstra kapacitet. Hvor skal gyllen opbevares indtil det må køres på marken.

Siloplads: Bilag 1 fig. 2

10. Vi mener pladsen vil være til stor gene for naboerne (lugt og støjgener). Derfor mener vi pladsen skal flyttes nord/nordøst for gården, hvor der er gode tilkørselsforhold nu. Bilag 1 fig. 3.

Bilag 3-fortsat

Støjisolerende beplantning:

11. Allerede nu er vi generet af støj fra 04.30 om morgenen. Derfor foreslår vi 40 rækkes læbeplantning eller støjvold. Bilag 1 Fig. 1.
12. Mange læhegn er allerede fjernet og det stopper sikkert ikke her. Se fig. 5 beplantning er fjernet. (er betegnet som moseområde side 35.  
Maskinhus: Bilag 1 fig.2
13. Hvor skal maskinerne placeres når nuværende maskinhus skal bruges til dyrene?  
Vedr. Kaptajnsvej 6 :
14. På nuværende tidspunkt har Skovbækgård kvier her . Miljøtilladelsen kan ikke bære det øgede antal kvier.
15. Hvad er den samlede miljøpåvirkning af hele området?
16. Hvordan bliver de nye EU-regler i forhold til kvælstofudledning i Vadehavet overholdt?
17. Vi mener også de nærliggende gårde bliver hæmmet i udvikling.
18. Vi vil meget gerne have et møde med Natur-og miljøstyrelsen evt. sammen med Hans Ole Jørgensen, da vi stadig har mange spørgsmål.
19. Kommune rykker ikke ud, når vi ringer om overtrædelse af den nuværende miljøgodkendelse.
20. Vi mangler derfor et sted, hvor vi kan henvende os evt. et tlf.nr.

Venlig hilsen

Eva og Tommy Schnipper  
Sekærvej 11

Eva R Schnipper Tommy Schnipper

Bente og Aage Kristensen  
Sekærvej 6

Bente Kristensen Aage Kristensen

Mona og Søren Aagesen  
Sekærvej 15

Mona Aagesen Søren Aagesen

Anne-Marie og Hans Ebbesen  
Sekærvej 13

Anne Marie Ebbesen Hans Ebbesen

Henriette og Benny Jacobsen  
Sekærvej 12

Henriette Jacobsen Benny Jacobsen

Søren Kristiansen  
Kaptajnsvej 3

Søren Kristiansen

KRISTIAN THORHAUGE  
SEKÆRVEJ 10

Kristian Thorhauge

Vedlagt bilag: 1

Side 2 af 2

Bilag 1

Fig 1 Støj isolerende beplantning

Fig 2 Anbefalet placering af ensilageplads og maskinner

Fig 3 Anbefalet adgangsvej til alle transportere til og fra ejendommen

Fig 5 Beplantning som er fjernet

