



Miljøministeriet
Miljøstyrelsen

Miljøgodkendelse Etablering af midlertidigt aftenhold i pakkeri

For:

Danish Crown A/S, Rønne



MILJØGODKENDELSE

Etablering af midlertidigt aftenhold i pakkeri

For:
Danish Crown A/S, Rønne

Adresse:	Haslevej 19, 3700 Rønne
Matrikel nr.:	Rønne Markjorder 13b
CVR-nummer:	26121264
P-nummer:	1016458798
Listepunkt nummer:	6.4a Slagterier med kapacitet > 50 tons/dag
J. nummer:	2021 - 2056

Godkendelsen omfatter:

Tilladelse til midlertidig drift af aftenhold i pakkeri, inkl. flytning af kølecontainere i en kort periode om aftenen.

Dato: 24. marts 2021

Godkendt: Marianne Jordt

Annonceres den 24. marts 2021

Klagefristen udløber den 21. april 2021

Søgsmålsfristen udløber den 21. oktober 2021

Godkendelsen er tidsbegrænset og bortfalder den 24. marts 2022

Indhold

Indholdsfortegnelse

1.	Indledning	1
2.	Afgørelse og vilkår	2
2.1	Vilkår for miljøgodkendelsen	2
A	Generelle forhold	2
B	Indretning og drift	2
3.	Vurdering og bemærkninger	4
3.1	Begrundelse for afgørelse	4
3.2	Vurdering	4
A	Generelle forhold	5
B	Indretning og drift	5
C	Luftforurening	5
D	Lugt	6
E	Spildevand, overfladevand m.v.	6
F	Støj	6
G	Affald	8
H	Jord og grundvand	8
I	Til- og frakørsel	8
J	Indberetning/rapportering	8
K	Driftsforstyrrelser og uheld	9
L	Risiko/forebyggelse af større uheld	9
M	Ophør	9
N	Bedst tilgængelige teknik	9
3.3	Udtalelser/høringssvar	9
4.	Forholdet til loven	11
4.1	Lovgrundlag	11
4.2	Øvrige gældende godkendelser og påbud	13
4.3	Tilsyn med virksomheden	13
4.4	Offentliggørelse og klagevejledning	13
4.5	Liste over modtagere af kopi af afgørelsen	14

Bilag

- Bilag A. Ansøgning om miljøgodkendelse/miljøteknisk beskrivelse
- Bilag B. Kort over virksomhedens beliggenhed i 1:25.000
- Bilag C. Virksomhedens omgivelser (temakort)
- Bilag D. Lovgrundlag – Referenceliste
- Bilag E. Liste over sagens akter

1. Indledning

Danish Crown A/S, Rønne er beliggende i den nordlige del af Rønne ved kysten. Virksomheden er et svineslagteri med tilknyttet tarmhus (ejes og drives af Dat-Schaub A/S) med en godkendt kapacitet til at slagte 500.000 grise årligt. Aktiviteterne er teknisk og forureningsmæssigt forbundne og er derfor miljøgodkendt som ét samlet anlæg med Danish Crown A/S som ansvarlig driftsherre.

Virksomheden har med dette projekt ansøgt om at drifte pakkeriet i aftentimerne i en periode på ét år. Dette indebærer, at der placeres en køletrailer ved udlæsserampen, som fyldes op i løbet af produktionstiden. For at undgå støj fra afhentning af denne i aftentimerne, placeres køletrailer med en mindre støjende terminaltraktor bag virksomhedens bygninger mod vest. Her tages en tom køletrailer med tilbage til udlæsserampen, så den er klar til fyldning dagen efter.

Virksomhedens behov for at pakke i aftentimerne er begrundet som følger: *Som følge af udbrud af Afrikansk Svinepest (ASF) i både Tyskland og Kina er der sket store omvæltninger i markedet for svinekød: I Kina efterspørges hele delstykker til udbening i Kina, idet en væsentlig del af landets egen svineproduktion er indstillet, mens udbeningskapaciteten fortsat er til stede. Udbruddet af ASF i Tyskland har betydet, at landet ikke kan eksportere svinekød ud af EU og derfor er udbuddet af svinekød højt på markedet i EU for tiden. Denne eksporthindring er også gældende for det svinekød, som Danish Crown hidtil har kørt fra danske slagterier til udbening i Tyskland.*

Markedssituationen i EU er yderligere kompliceret af Covid-19 pandemien, der har forårsaget ujævn produktion på bl.a. de tyske slagterier.

De fleste af Danish Crowns svineslagterier er derfor begyndt at pakke delstykker til eksport til Kina og dette ønskes også snarest muligt indført på Danish Crown Rønne. Af plads- og produktionsmæssige årsager er det nødvendigt, at dette skal ske på et eftermiddags/aftenhold.

Selve driften af aftenholdet vil ikke medføre gener for omgivelserne, men flytningen af køletrailerne og parkeringen af en køletrailer vest for virksomheden vil medføre en øget støjpåvirkning, dog ikke ud over de gældende støjgrænser.

Det er med denne afgørelse vurderet, at aktiviteten kan gennemføres i en periode på ét år, fordi:

- dette kan indeholdes inden for de eksisterende støjgrænser,
- virksomheden har tilpasset projektet, således at det afgiver mindst mulig støj, og
- der pågår et løbende arbejde med at reducere støjen i øvrigt til et niveau inden for de vejledende støjgrænser.

Da aftenholdet ikke er permanent og ikke medfører, at der etableres nye faste støjkilder, vil dette ikke være til hinder for, at virksomheden på sigt kan overholde de vejledende støjgrænser.

2. Afgørelse og vilkår

På grundlag af oplysningerne i afsnit 3 og bilag A, ansøgning om miljøgodkendelse, godkender Miljøstyrelsen hermed midlertidigt aftendrift i pakkeriet på Danish Crown A/S, Rønne.

Miljøgodkendelsen meddeles i henhold til § 33, stk. 1, i miljøbeskyttelsesloven.

Godkendelsen er tidsbegrænset og bortfalder ét år fra godkendelsesdatoen.

Miljøgodkendelsen gives som et tillæg til virksomhedens revurdering og miljøgodkendelse af 25. september 2018 og godkendelse til etablering af LPG-tank mm af 19. marts 2020, under forudsætning af, at både de vilkår, der er anført i denne godkendelse, og vilkår i førnævnte godkendelser, overholdes.

I afgørelsen er anvendt populærnavne for love og bekendtgørelser. En samlet oversigt fremgår af bilag D.

2.1 Vilkår for miljøgodkendelsen

A Generelle forhold

- A1 Godkendelsen skal være tilgængelig på virksomheden. Alle relevante personer skal kende godkendelsens indhold.
- A2 Tilsynsmyndigheden skal straks underrettes, såfremt vilkårene i denne godkendelse ikke overholdes.

Hvis overskridelser af vilkår eller andre driftsforstyrrelser eller uheld medfører umiddelbar fare for menneskers sundhed, eller i betydelig omfang truer med at påvirke miljøet negativt, skal driften af anlægget i relevant omfang indstilles.

Virksomheden skal straks træffe de fornødne foranstaltninger til sikring af, at vilkårene igen overholdes.

B Indretning og drift

- B1 Slagteriet må i et år fra miljøgodkendelsestidspunktet være i ordinær drift i følgende driftskombinationer:

4-dages uge:

Indlevering	kl. 05.30-16.00	mandag - torsdag
Slagtning	kl. 06.30-17.00	mandag - torsdag
Opskæring, udbening og pakning	kl. 05.30- 20.45	tirsdag - fredag
Udlevering af færdigvarer	kl. 07.45-16.30	tirsdag – fredag

Såfremt der i forlængelse af en 4-dages uge findes behov for en supplerende ordinær driftsdag på en fredag, tæller denne som en lørdag. Maksimalt 5 gange om året må der være ordinær drift på fredage i en 4-dages uge eller en lørdag.

Driftstiden for ordinær drift på en fredag i forbindelse med 4-dages uge (mandag-torsdag) svarer til det tilladte for ordinær drift mandag-fredag i en 5-dages uge. (Krav til lørdagsslagtning fremgår af vilkår E3 i revurderet miljøgodkendelse af 25. september 2018).

5-dages uge:

Indlevering	kl. 05.30-14.15	mandag - fredag
Slagtning	kl. 07.00-15.00	mandag - fredag
Opskæring, udbening og pakning	kl. 05.30- 20.45	mandag – fredag
Udlevering af færdigvarer	kl. 07.00- 16.30	mandag til fredag

Vilkår B1 erstatter i ét år fra dateringen af denne afgørelse vilkår B6 i revurderet miljøgodkendelse af 25. september 2018.

- B2** I forbindelse med aftendriften i pakkeriet, må der i tidsrummet indtil kl. 21.15 på mandag-fredag ske én operation med flytning af fyldt kølecontainer fra udlæsserampen til standplads ved kølerum mod vest og pladssætning af tom køletrailer ved udlæsserampen. Operationen skal ske med terminaltraktor.
- B3** Placering af kølecontainer ved kølerum mod vest skal orienteres mod nord og skal tilsluttes el.

3. Vurdering og bemærkninger

3.1 Begrundelse for afgørelse

Det er med denne afgørelse vurderet, at aktiviteten kan gennemføres i en periode på ét år, fordi dette kan indeholdes inden for de eksisterende støjgrænser, virksomheden har tilpasset projektet, således at det afgiver mindst mulig støj, og der pågår et løbende arbejde med at reducere støjen i øvrigt til et niveau inden for de vejledende støjgrænser. Da aftenholdet ikke er permanent og ikke medfører, at der etableres nye faste støjkluder, vil dette ikke være til hinder for, at virksomheden på sigt kan overholde de vejledende støjgrænser.

Virksomheden har til formålet indkøbt en ny terminaltraktor med en mindre kildestyrke end den eksisterende trækker, ligesom kørevejen for flytning af køletrailerne er tilpasset til at afgive mindst mulig støj til omgivelserne. Der er med afgørelsen også lagt vægt på, at den mest støjende aktivitet, nemlig flytning af køletrailerne, har en relativt kort varighed på ca. 20 minutter om aftenen.

Miljøstyrelsen vurderer på baggrund af ovenstående, at projektet lever op til BAT, og at dette kan gennemføres uden at påføre omgivelserne forurening, som er uforholdsmæssigt med omgivelsernes sårbarhed og kvalitet.

3.2 Vurdering

3.2.1 Planforhold og beliggenhed

Danish Crown A/S er beliggende på Haslevej 19 i Rønne.

Slagteriet ligger i erhvervsområde nr. 101.E.09 i Bornholms Regionskommunes Kommuneplan 2013. Slagteriet er omfattet af lokalplan nr. 44 fra 1988. Af kommuneplanrammerne fremgår det, at virksomheden mod nord, øst og syd grænser op til boligområder. Mod vest grænser virksomheden op til Østersøen.

Virksomheden er beliggende i nærheden af Natura 2000-område nr. 211 Hvideodde Rev.

Området er uden drikkevandsinteresser. Området er kloakeret med afledning af processpildevand, sanitært spildevand samt regnvand til det kommunale kloaksystem.

3.2.2 Begrundelse for og bemærkninger til de enkelte vilkår

A Generelle forhold

Vilkår A1

Afgørelsen skal være tilgængelig på virksomheden og driftspersonalet skal være orienteret om godkendelsens indhold og vilkår, således at det sikres at ansvarlige for driften er bekendte med virksomhedens miljøgodkendelse og sikrer at denne overholdes til enhver tid.

Vilkår A2

Vilkåret er fastsat med udgangspunkt i godkendelsesbekendtgørelsens § 21, stk. 1 nr. 6. Vilkåret er fastsat for bilag 1-virksomheder og skal sikre, at driftsherren straks indberetter til tilsynsmyndigheden, når vilkår ikke overholdes.

B Indretning og drift

Vilkår B1

Vilkår B1 erstatter i en periode på 1 år fra godkendelsestidspunktet det eksisterende vilkår B6 i revurderet miljøgodkendelse af 25. september 2018.

Vilkåret er kun ændret for så vidt angår den tilladte driftstid for opskæring, udbening og pakning. Det har tidligere været gældende, at der måtte ske drift af dette indtil kl. 16.30. Vilkåret fastsætter, at der i en 1-årig periode må ske opskæring, udbening og pakning frem til kl. 20.45 mandag til fredag.

Vilkår B2

Der er sat vilkår om, at der må ske én operation med flytning af fyldt køletrailer fra udlæsserampen til vestsiden af virksomheden og én flytning af tom køletrailer fra vestsiden til udlæsserampen, som beskrevet i ansøgningen, frem til kl. 21.15. Flytningen skal ske af den kørevej, som er beskrevet i støjnotat nr. N4.002.21 rev 01 af 27. januar 2021.

Danish Crown havde indledningsvist et ønske om, at operationen også kunne ske om lørdagen, men gik fra dette igen. Støjnotatet dækker således kun mandag til fredag. Der er derfor sat krav om, at flytningen af køletrailer kun må ske mandag til fredag og ikke om lørdagen.

Vilkår B3

Der er fastsat vilkår om, at køletrailer skal orienteres mod nord og skal tilsluttes el, da det er en forudsætning for støjberegningen, se støjnotat udarbejdet af SWECO af 27.01.2021. At den orienteres mod nord, betyder, at trailerens køleagregat vendes mod nord, således at støjen fra dette påvirker naboerne mod syd mindst muligt.

C Luftforurening

Projektet medfører ingen ændringer med hensyn til luftforurening.

D Lugt

Projektet medfører ingen ændringer med hensyn til lugt. Der vil i aftentimerne ske udsugning fra pakkeriet, men da det er kølede produkter, der pakkes, vurderer Miljøstyrelsen, at dette ikke vil give anledning til væsentlig lugtudsendelse.

E Spildevand, overfladevand m.v.

Der er ingen ændringer for så vidt angår spildevand og overfladevand. Pakkeriet rengøres i forvejen dagligt, så der vil ikke genereres mere spildevand.

F Støj

Der er ikke stillet nye vilkår for støj, da støj allerede er reguleret af virksomhedens miljøgodkendelse af 25. september 2018.

I forbindelse med den midlertidige aktivitet om aftenen i pakkeriet vil den primære støjkilde være flytning af en fyldt kølecontainer fra udlæsserampen til arealet bag slagteriet mod vest, samt flytning af en tom kølecontainer herfra til udlæsserampen. Operationen anslås til samlet at vare ca. 20-25 minutter i tidsrummet kl. 20.45 - kl. 21.15 om aftenen på hverdage. Kølecontainerne flyttes med en nyindkøbt terminaltraktor, der udsender mindre støj end den hidtidige terminaltraktor. Operationen vil primært kunne høres ved boligerne nord for slagteriet samt på den anden side af Haslevej. Støjbidraget herfra er op til 6,7 dB(A) i det korte tidsrum, om aftenen som operationen varer.

Derudover vil der være et mindre støjbidrag til boligerne syd for slagteriet, primært fra køleaggregatet på den kølecontainer, der placeres bagved mod vest. Køleaggregatet vil være i drift natten igennem. Støjbidraget her er ca. 2-3 dB(A) ekstra.

Støjbidragene i referencepunkterne vil med den midlertidige aktivitet om aftenen være som følger (klip fra støjnotatet):

Tabel 1. Nuværende og fremtidig støjbelastning L_r på hverdage i de primære referencepunkter. Resultater i dB(A).

Referencepunkt	BP2				BP3				BP14			
	Dag	Aften	Nat	Morgen	Dag	Aften	Nat	Morgen	Dag	Aften	Nat	Morgen
Samlet støjbelastning, L_r nuværende forhold	47,5	32,7	33,7	35,3	43,3	31,0	38,0	43,7	48,5	36,0	36,3	36,7
Samlet støjbelastning, L_r ved aftenudskiftning af frysetrailer	47,5	37,0	33,8	35,3	43,4	33,6	38,0	43,7	48,7	42,7	38,7	38,9
Heraf bidrag i forbindelse med aftenudskiftning af frysetrailer	26,6	35,4	19,6	19,6	23,6	31,6	16,9	16,9	35,7	41,6	35,0	35,0
Grænseværdi, L_r	50	40	40	43	50	40	40	46	50	45	40	46
Ændring i dB	-	4,3	0,1	-	0,1	2,6	-	-	0,2	6,7	2,4	2,2

Referencepunkt	BP15				BP22				BP23			
	Dag	Aften	Nat	Morgen	Dag	Aften	Nat	Morgen	Dag	Aften	Nat	Morgen
Samlet støjbelastning, L_r nuværende forhold	50,9	37,8	38,3	38,7	53,4	38,9	36,3	37,8	51,9	39,2	38,2	40,9
Samlet støjbelastning, L_r ved aftenudskiftning af frysetrailer	50,9	44,2	38,4	38,7	53,5	45,5	36,3	37,8	51,9	44,7	38,2	41,0
Heraf bidrag i forbindelse med aftenudskiftning af frysetrailer	32,4	43,2	10,3	10,3	34,3	45,1	10,0	10,0	31,9	44,0	21,8	21,8
Grænseværdi, L_r	51	45	40	47	55	46	40	50	53	45	40	47
Ændring i dB	-	6,4	0,1	-	0,1	6,6	-	-	-	5,5	-	0,1

L_r på dage hvor der ikke leveres CO². Levering forekommer typisk hver 3. til 4. uge)

Tabel 2. Nuværende og fremtidig støjbelastning L_r på hverdage i det supplerende referencepunkt BP13B. Resultater i dB(A).

Referencepunkt	BP13B			
	Dag	Aften	Nat	Morgen
Samlet støjbelastning, L_r nuværende forhold	40,8	34,1	34,3	35,4
Samlet støjbelastning, L_r ved aftenudskiftning af frysetrailer	41,8	37,5	35,9	36,7
Heraf bidrag i forbindelse med aftenudskiftning af frysetrailer	30,0	35,0	30,8	30,8
Grænseværdi, $L_r^{(n)}$	50	40	40	46
Ændring i dB	0,3	3,3	1,6	1,3

Danish Crown A/S har med støjrapport nr. N4.002.21 rev. 1 af 27. januar 2021 (uddrag ovenfor) dokumenteret, at de eksisterende støjgrænser kan overholdes.

Danish Crown A/S, Rønne, har lempede støjgrænser i en række referencepunkter. Der pågår i øjeblikket et arbejde med at fastlægge en handlingsplan for nedbringelse af støjen til eller nærmere de vejledende støjgrænser, jf. retningslinjerne i støjvejledningen.

Virksomheden fik med afgørelse af 16. juli 2014 revurderet støjgrænserne og fastsat vilkår om gennemførelse af støjhandlingsplan med krav om, at der i 2019 skulle indsendes en ny handlingsplan. Det er denne handlingsplan, der fortsat er under revision og vurdering i Miljøstyrelsen. Der vil i foråret 2021 bl.a. blive foretaget ny samlet støjkortlægning med genmåling af relevante støjkluder, som ikke er blevet målt i flere år. Samtidig er Danish Crown A/S ved at udarbejde en redegørelse for, om støjen kan reduceres yderligere.

Det aktuelle støjbidrag fra slagteriet, uden aftendriften i pakkeriet med tilhørende flytning af kølecontainere etc., ligger væsentligt under de gældende lempede støjgrænser, men dog stadig for enkelte referencepunkter over de vejledende støjgrænser. At støjen er blevet mindre siden 2014 skyldes, at slagteriet løbende siden har arbejdet for at mindske støjen.

Idet nærværende miljøgodkendelse kun gives for 1 år, så vil denne ikke være til hinder for, at støjen fra slagteriet kan nedbringes til eller i nærheden af de vejledende støjgrænser. Om dette derefter kan udmøntes i en permanent miljøgodkendelse, såfremt virksomheden ønsker dette, afhænger i høj grad af om støjbidraget fra aftenaktiviteten i pakkeriet (inkl. flytning af køletrailerne om aftenen) i tillæg til støjen fra de eksisterende aktiviteter kan indeholdes i et støjbidrag i omgivelserne, der er lavere end det eksisterende støjbidrag.

G Affald

Virksomhedens ikke genanvendelige affald skal bortskaffes i overensstemmelse med kommunens affaldsregulativ/anvisninger. Der er derfor ikke stillet vilkår herom i denne miljøgodkendelse.

Der vurderes ikke at være øget affaldsmængde ved aftendriften i pakkeriet, da der udelukkende er tale om en ændret opskæring af eksisterende produktionsmængder.

H Jord og grundvand

Projektet medfører ingen ændringer i forhold til jord og grundvand.

I Til- og frakørsel

Projektet medfører ingen væsentlige ændringer i forhold til til- og frakørsel til virksomheden. Til- og frakørsel til Haslevej vil ske som vanligt inden for hidtidig driftstid, bortset fra 6 medarbejderbiler, der vil forlade virksomheden i aftentimerne.

J Indberetning/rapportering

Projektet medfører ikke behov for yderligere indberetning eller rapportering i forhold til de krav, der er stillet i tidligere afgørelser.

K Driftsforstyrrelser og uheld

Der er ikke stillet yderligere vilkår til driftsforstyrrelser og uheld, idet aftendriften i pakkeriet ikke vurderes at udgøre en særlig risiko for sådanne.

L Risiko/forebyggelse af større uheld

Danish Crown A/S, Rønne er en kolonne 2 risikovirksomhed som følge af oplag af vandfri ammoniak i virksomhedens ammoniakkøleanlæg og LPG-gas, der bruges som brændstof i virksomhedens kedel og svideovn. Risikoforholdene på virksomheden berøres ikke af forholdene i denne miljøgodkendelse.

M Ophør

Vilkår om ophør er ikke relevant i denne sammenhæng.

N Bedst tilgængelige teknik

Aktiviteten i pakkeriet om aftenen er forbundet med støj. Det er BAT at søge støjbidraget minimeret mest muligt. Danish Crown A/S har derfor indkøbt en ny terminaltraktor til flytning af køletrailere, som støjer mindre end den hidtidige og som kan indstilles til et maksimalt antal omdrejninger, hvilket også bidrager til en mindre støjudsendelse. Samtidig er den rute, hvormed køletrailerne skal flyttes rundt blevet revideret, således at det sker med mest muligt hensyn til naboerne. Det vurderes på den baggrund, at virksomheden har søgt den bedst tilgængelige teknik, og at projektet lever op til BAT.

3.3 Udtalelser/høringssvar

3.3.1 Udtalelse fra andre myndigheder

Bornholms Regionskommune har indsendt høringssvar vedr. ansøgningen. For støj bemærkes:

Der er i høringsmaterialet vedlagt redegørelse fra Danish Crown for ekstern støj og tiltag for at denne overholder virksomhedens støjgrænser fastsat i miljøgodkendelsen.

- *Der etableres ikke nye, faste støjkilder.*
- *Det beskrives, at der som følge af arbejdstidsudvidelsen sker rangering med to køletrailere dagligt på området med en terminaltraktor. Der er indkøbt ny, støjsvag terminaltraktor.*
- *Beregninger fra SWECO viser, at virksomheden fortsat overholder støjgrænserne fastsat i miljøgodkendelsen, disse er vedlagt høringen.*

På baggrund af ovenstående har NMF, Miljøtilsynet ingen bemærkninger til udvidelsen af arbejdstiden på Danish Crown, Rønne for så vidt angår støj.

Regionskommunen har ligeledes ikke haft indvendinger til projektet for så vidt angår de resterende miljøparametre, bilag IV arter og Natura 2000-områder.

3.3.2 Udtalelse fra borgere mv.

Ansøgningen om miljøgodkendelse har været annonceret på Miljøstyrelsens hjemmeside www.mst.dk den 2. januar 2021. Der er ikke modtaget henvendelser på baggrund af annonceringen af ansøgningen.

3.3.3 Udtalelse fra virksomheden

Danish Crown A/S har ikke haft bemærkninger til udkast til miljøgodkendelse.

3.3.4 Udtalelse fra øvrige

Ansøgningen blev sendt i nabohøring hos 66 personer eller selskaber registreret som beboere eller ejere af 40 husstande omkring virksomheden. Der er modtaget 2 høringssvar.

Fra en beboer nordvest for virksomheden lyder det: *Støjniveau på slagteriet i Rønne er de sidste år blevet ganske slemt og meget larmende om natten.... måske det ventilationer, køleanlæg eller lign.*

Jeg ønsker ikke mere larm derfra så takker nej til yderligere aktivitet/larm om aftenen/nat..

Måske det var en ide at lave et støj tjek...

Projektet vil i det referencepunkt, der er tættest på den pågældende beboer, medføre en stigning i støjniveauet på 6,4 dB(A) i aftenperioden som følge af flytningen af køletrailer. Flytningen vil maksimalt vare 30 minutter. I nattetimerne vil der være en ubetydelig stigning på 0,1 dB(A). Støjen i nattetimerne vil således ikke være anderledes end hidtil. Stigningen i aftentimerne er midlertidig i ét år, og som nævnt ovenfor under pkt. 3.2.2 F er virksomheden fortsat i proces med at dæmpe den eksisterende støj, som beboeren føler sig generet af.

En beboer syd for virksomheden er generelt generet af støj fra virksomheden og ønsker ikke, at den fyldte køletrailer placeres vest for virksomheden i nattetimerne, umiddelbart nord for beboerens hus. Beboeren har ikke indvendinger mod selve flytteoperationen, som er en kortvarig aktivitet.

Virksomheden har syd for virksomheden en lempet natstøjgrænse på 40 dB(A), men det reelle støjbidrag for de eksisterende forhold er 34,3 dB(A), dvs. at det overholder den vejledende støjgrænse på 35 dB(A) om natten. Ved parkering af køletrailer vest for virksomheden vil støjbidraget syd for virksomheden i den et-årige periode stige til 35,9 dB(A) i nattetimerne, hvilket er 4,1 dB(A) under den gældende støjgrænse. Miljøstyrelsen vurderer ikke, at stigningen er så væsentlig, at traileren skal flyttes andetsteds, hvor den vurderes at ville give større stigninger i støjbidraget end det beskrevne.

4. Forholdet til loven

4.1 Lovgrundlag

Der er i afgørelsen anvendt populærnavne for Love og Bekendtgørelser mv. En oversigt over det anvendte lovgrundlag findes i bilag D.

4.1.1 Miljøgodkendelsen

Miljøgodkendelse gives i henhold til § 33, stk. 1, i miljøbeskyttelsesloven. Miljøgodkendelsen gives som et tillæg til virksomhedens revurdering og miljøgodkendelse af 25. september 2018 og godkendelse til etablering af LPG-tank mm af 19. marts 2020 og gives under forudsætning af, at såvel de vilkår, der er anført i denne godkendelse som vilkår i førnævnte godkendelser overholdes.

4.1.2 Listepunkt

Virksomheden er omfattet af listepunkt 6.4 a) *Drift af slagterier med en kapacitet til produktion af slagtekroppe, herunder slagtet fjerkræ, på mere end 50 tons/dag (s)* på bilag 1 i godkendelsesbekendtgørelsen.

4.1.3 Basistilstandsrapport

Miljøstyrelsen har i forbindelse med miljøgodkendelse og revurdering af 25. september 2018 truffet afgørelse om, at Danish Crown A/S, Rønne ikke skal udarbejde en basistilstandsrapport, idet ingen af de farlige stoffer/blandinger af stoffer, som virksomheden bruger, fremstiller eller frigiver i forbindelse med bilag 1-aktiviteter, vurderes at kunne medføre risiko for længerevarende påvirkning af jord- og grundvand på virksomhedens areal.

Der vil i forbindelse med ansøgningen om midlertidigt aftenhold i pakkeriet ikke blive anvendt nye eller ændrede mængder af kemikalier på virksomheden, og på den baggrund vurderer Miljøstyrelsen, at der ikke skal udarbejdes særskilt afgørelse om basistilstandsrapport for projektet.

4.1.4 BAT

Virksomhedens hovedlistepunkt er omfattet af BREF-dokumentet for slagterier og animalske biprodukter. Der er endnu ikke BAT-konklusioner på området. For så vidt angår midlertidigt aftenhold i pakkeriet vil virksomheden efterleve BAT på området. Se også afsnit 3.2.2 N for nærmere information om dette.

Virksomheder, der forurener, skal ifølge miljøbeskyttelsesloven begrænse forureningen, så det svarer til de bedste tilgængelige teknikker. På engelsk "Best Available Techniques" eller BAT.

EU beslutter miljøkravene til de europæiske virksomheder ud fra, hvad der kan opnås med BAT. Miljøkravene bliver formuleret som BAT- konklusioner og indgår i de såkaldte BREF-dokumenter, som står for ”BAT reference documents”.

BREF-dokumenterne bliver revideret hvert 8. år, så nye teknikker kan blive del af lovgivningen.

BREF-dokumenternes miljøkrav omfatter virksomhedernes udledninger og brug af ressourcer. BREF-dokumenterne er – jf. direktivet for industrielle emissioner ([”direktivet for industrielle emissioner”](#)) (IED), som trådte i kraft i Danmark den 7. januar 2013 – bindende for virksomhederne, som får indarbejdet kravene i deres miljøgodkendelse. Virksomheder har pligt til at overholde de nye krav senest 4 år efter offentliggørelsen af BAT-konklusionerne.

Der foreligger ikke BAT-konklusioner for slagterier. BAT-konklusionerne forventes vedtaget i 2022, hvorefter virksomhedens miljøgodkendelser skal revurderes. Da nærværende godkendelse er midlertidig, vil den ikke blive omfattet af en kommende revurdering.

4.1.5 Revurdering

Revurdering påbegyndes når EU-kommissionen har offentliggjort en BAT-konklusion i EU-tidende, der vedrører virksomhedens hovedlistepunkt, eller senest inden 8-10 år.

Denne miljøgodkendelse er tidsbegrænset og udløber 1 år efter afgørelsens meddelelse. Den vil således være bortfaldet inden næste revurdering.

4.1.6 Risikobekendtgørelsen

Virksomheden er omfattet af risikobekendtgørelsen. Der er foretaget en særskilt vurdering af risikoforholdene og de foranstaltninger, virksomheden etablerer for at forebygge større uheld og imødegå følgerne deraf.

Nærværende godkendelse har ikke betydning for risikoforholdene.

4.1.7 Miljøvurderingsloven

Miljøstyrelsen har ikke modtaget en ansøgning fra Danish Crown A/S, Rønne i henhold til § 18 i miljøvurderingsloven.

Miljøstyrelsen har taget dette til efterretning.

4.1.8 Habitatbekendtgørelsen

Projektet kan ikke påvirke Natura 2000-områder eller bilag IV-arter, idet projektet hverken medfører depositioner, udledninger eller andre påvirkninger, der kan nå områderne eller påvirke arterne. For vurdering se afsnit 3.2.1.

4.2 Øvrige gældende godkendelser og påbud

Ud over denne afgørelse gælder følgende godkendelse fortsat:

- Miljøgodkendelse og revurdering af 25. september 2018
- Godkendelse til etablering af LPG-tank, fordampere mm. af 19. marts 2020

4.3 Tilsyn med virksomheden

Miljøstyrelsen er tilsynsmyndighed for virksomheden jf. Miljøbeskyttelseslovens § 66. Bornholms Regionskommune er tilsynsmyndighed for så vidt angår bortskaffelse af affald samt afledning af spildevand til offentlig spildevandsanlæg.

4.4 Offentliggørelse og klagevejledning

Miljøstyrelsens afgørelse offentliggøres udelukkende digitalt. Materialet kan tilgås på www.mst.dk.

Offentligheden har adgang til sagens øvrige oplysninger med de begrænsninger, der følger af lovgivningen.

Følgende kan klage over afgørelsen til Miljø- og Fødevarerklagenævnet

- afgørelsens adressat
- enhver, der har en individuel, væsentlig interesse i sagens udfald
- kommunalbestyrelsen
- Styrelsen for Patientsikkerhed
- landsdækkende foreninger og organisationer i det omfang, de har klageret over den konkrete afgørelse, jf. miljøbeskyttelseslovens §§ 99 og 100
- lokale foreninger og organisationer, der har beskyttelse af natur og miljø eller rekreative interesser som formål, og som har ønsket underretning om afgørelsen

Hvis du ønsker at klage over denne afgørelse, kan du klage til Miljø- og Fødevarerklagenævnet. Du klager via Klageportalen, som du finder et link til på forsiden af www.naevneneshus.dk. Klageportalen ligger på www.borger.dk og www.virk.dk. Du logger på www.borger.dk eller www.virk.dk, ligesom du plejer, typisk med NEM-ID.

Klagen sendes gennem Klageportalen til Miljøstyrelsen. En klage er indgivet, når den er tilgængelig for Miljøstyrelsen i Klageportalen. Når du klager, skal du betale et gebyr på kr. 900 for private og kr. 1.800 for virksomheder og organisationer. Du betaler gebyret med betalingskort i Klageportalen.

Du kan læse mere om gebyrordningen og klage på Miljø- og Fødevareklagenævnets hjemmeside (<https://naevneneshus.dk/start-din-klage/miljoe-og-foedevareklage-naevnet/>).

Miljø- og Fødevareklagenævnet skal som udgangspunkt afvise en klage, der kommer uden om Klageportalen, hvis der ikke er særlige grunde til det. Hvis du ønsker at blive fritaget for at bruge Klageportalen, skal du sende en begrundet anmodning til den myndighed, der har truffet afgørelse i sagen. Miljøstyrelsen videresender herefter anmodningen til Miljø- og Fødevareklagenævnet, som træffer afgørelse om, hvorvidt din anmodning kan imødekommes.

Klagen skal være modtaget senest den 21. april 2021.

Betingelser for miljøgodkendelsen mens en klage behandles

Virksomheden vil kunne udnytte afgørelsen om miljøgodkendelse, mens Miljø- og Fødevareklagenævnet behandler en eventuel klage, medmindre nævnet bestemmer noget andet. Udnyttes afgørelsen indebærer dette dog ingen begrænsning for Miljø- og Fødevareklagenævnets mulighed for at ændre eller ophæve afgørelsen om miljøgodkendelse.

Orientering om klage

Hvis Miljøstyrelsen får besked fra Klageportalen om, at der er indgivet en klage over afgørelsen, orienterer Miljøstyrelsen virksomheden herom.

Miljøstyrelsen orienterer ligeledes virksomheden, hvis Miljøstyrelsen modtager en klage over afgørelsen fra en klager, som efter anmodning til Miljø- og Fødevareklagenævnet er blevet fritaget for at klage via Klageportalen.

Herudover orienterer Miljøstyrelsen ikke virksomheden.

Søgsmål

Hvis man ønsker at anlægge et søgsmål om afgørelsen ved domstolene, skal det ske senest 6 måneder efter, at Miljøstyrelsen har meddelt afgørelsen.

4.5 Liste over modtagere af kopi af afgørelsen

Bornholms Regionskommune: post@brk.dk

Danmarks Naturfredningsforening: dn@dn.dk

Friluftsrådet: fr@friluftsradet.dk

Styrelsen for Patientsikkerhed: stps@stps.dk

Tilsyn og Rådgivning Øst: trost@stps.dk

Bilag

Bilag A. Ansøgning om miljøgodkendelse/miljøteknisk beskrivelse

Bilag B. Kort over virksomhedens beliggenhed i 1:25.000

Bilag C. Virksomhedens omgivelser (temakort)

C1: Kommuneplanrammer

C2: Naturområder

Bilag D. Lovgrundlag – Referenceliste

Bilag E. Liste over sagens akter

BILAG A, ansøgning om miljøgodkendelse



Ansvarlig myndighed

Miljøstyrelsen
Sagsnummer: 2021 - 2056

Tilknyttet myndighed

Bornholms Regionskommune

Indsendt af

Claus Skodborg Nielsen
Tulipvej 1
8940 Randers SV
E-mail: csn@danishcrown.com
Telefon 89191397
CVR / RID CVR:26121264-RID:77834864

Indsendt: 28-01-2021 15:15
BOM-nummer: MaID-2021-4698
Indsendelse nr.: 2
Fase: Myndighedens behandling

Ansøgning for Miljøgodkendelse/ansøgning

Projekt: Rønne, aftenhold pakkeri
Klassifikation: Ingen klassifikationer
Ansøgningstyper Miljøgodkendelse/ansøgning til ændring på bestående virksomhed

Sted(er)

Adresser Haslevej 19, 3700 Rønne
Ejendomme Ejendomsnr.: 221049, BFE nummer: 1354386
Matrikler Rønne Markjorder - 13b, BFE nummer: 1354386

Ansøgere

Claus Skodborg Nielsen
Tulipvej 1
8940 Randers SV
E-mail: csn@danishcrown.com
Telefon: 89191397

Indholdsfortegnelse

Samlet oversigt over bilag i indsendelsen	1
Oversigt over dokumentation pr. fase	1
◦ Udfyld ansøgning (Se tidligere indsendelse)	1
Ændringer i ansøgningen	1
◦ Dokumentation	1
Beskriv det ansøgte projekt	2
Tidligere indsendelser	2

Samlet oversigt over bilag i indsendelsen

Bilag med versionskode	Refereret fra
Bilag 1 Oversigtstegning 23-OP-00-00194 Rønne.pdf SHA1:29A1FD9DD8DDA0477F0E16B214B2912FCFBDCBB9	Beskriv det ansøgte projekt
Bilag 2 Køremønster opgivet scenarie 1.pdf SHA1:EF9337E853154D6D309A449DEF997A623D90B10E	Beskriv det ansøgte projekt
Bilag 3 N4.001.21 Kildestyrkemålinger terminaltraktor Kalmar T2.pdf SHA1:1FD6AD026ADF0E66527BB48EC5DB578C05DD6BC8	Beskriv det ansøgte projekt
Bilag 4 REV 1 N4.002.21 Rev 01 Aftenudskiftning af frysetrailer.pdf SHA1:7018BEEDAAEF5566CA81C4FBE395308C946B8265	Beskriv det ansøgte projekt
REV 1 Nyt aftenhold pakkeri jan 2021, ansøgning til MST.docx SHA1:DF5D4A0AD3D7F6A077E46E9D5858CDD660030DB0	Beskriv det ansøgte projekt

Oversigt over dokumentation pr. fase

Udfyld ansøgning (Se tidligere indsendelse)

Den dokumentation der skal vedlægges ansøgningen når den indsendes.

Dokumentation fra denne fase er kun inkluderet i indsendelsen, hvis der er ændringer i forhold til tidligere indsendelser.

Udfyldt	Obligatorisk	Bilag	Dokumentation
x			Angiv CVR og P-nummer
x			Ansøger og ejerforhold
x	x		Vælg listebetegnelse for virksomhedens aktiviteter
x			Oplys hvilke miljømæssige forhold ændringerne har indflydelse på
x		x	Beskriv det ansøgte projekt
x			Er din virksomhed en risikovirksomhed?
x			Oversigtsplan af virksomhedens placering
x			Virksomhedens driftstid
x			Til- og frakørselsforhold
			Tegninger over virksomhedens indretning
			Placering af virksomhedens støj- og vibrationskilder
x			Støj- og vibrationskilder
x			Støj- og vibrationsdæmpende foranstaltninger
x			Beregning af samlede støjniveau
x			Basistilstandsrapport
			Andre relevante oplysninger
			Fortrolighed

Ændringer i ansøgningen

Dokumentation

Titel	Fase	Ændring
Beskriv det ansøgte projekt	Ansøgning	ændret

Beskriv det ansøgte projekt

Redegørelse:

Se bilag

Bilag

[Bilag 1 Oversigtstegning 23-OP-00-00194 Rønne.pdf](#)

[Bilag 2 Køremønster opgivet scenarie 1.pdf](#)

[Bilag 4 REV 1 N4.002.21 Rev 01 Aftenudskiftning af frysetrailer.pdf](#)

[REV 1 Nyt aftenhold pakkeri jan 2021, ansøgning til MST.docx](#)

[Bilag 3 N4.001.21 Kildestyrkemålinger terminaltraktor Kalmar T2.pdf](#)

[Nyt aftenhold pakkeri jan 2021, ansøgning til MST.docx](#)

[Bilag 4 N4.002.21 Aftenudskiftning af frysetrailer.pdf](#)

Tidligere indsendelser

Indsendt dato	Fase	Fil
14-01-2021 10:32	Ansøgning	https://dokument.bygogmiljoe.dk/ansoegningbilag/5003d5ff-8d1b-4b51-8689-5357d39cde31



VVM

Ansvarlig myndighed

Miljøstyrelsen
Sagsnummer: 2021 - 2056

Tilknyttet myndighed

Bornholms Regionskommune

Indsendt af

Claus Skodborg Nielsen
Tulipvej 1
8940 Randers SV
E-mail: csn@danishcrown.com
Telefon 89191397
CVR / RID CVR:26121264-RID:77834864

Indsendt: 28-01-2021 15:15
BOM-nummer: MaID-2021-4698
Indsendelse nr.: 2
Fase: Myndighedens behandling

Ansøgning for Miljøgodkendelse/ansøgning

Projekt: Rønne, aftenhold pakkeri
Klassifikation: Ingen klassifikationer
Ansøgningstyper Miljøgodkendelse/ansøgning til ændring på bestående virksomhed

Sted(er)

Adresser Haslevej 19, 3700 Rønne
Ejendomme Ejendomsnr.: 221049, BFE nummer: 1354386
Matrikler Rønne Markjorder - 13b, BFE nummer: 1354386

Ansøgere

Claus Skodborg Nielsen
Tulipvej 1
8940 Randers SV
E-mail: csn@danishcrown.com
Telefon: 89191397

Beskriv det ansøgte projekt

Redegørelse:

Se bilag

Bilag

[Bilag 1 Oversigtstegning 23-OP-00-00194 Rønne.pdf](#)

[Bilag 2 Køremønster opgivet scenarie 1.pdf](#)

[Bilag 4 REV 1 N4.002.21 Rev 01 Aftenudskiftning af frysetrailer.pdf](#)

[REV 1 Nyt aftenhold pakkeri jan 2021, ansøgning til MST.docx](#)

[Bilag 3 N4.001.21 Kildestyrkemålinger terminaltraktor Kalmar T2.pdf](#)

[Nyt aftenhold pakkeri jan 2021, ansøgning til MST.docx](#)

[Bilag 4 N4.002.21 Aftenudskiftning af frysetrailer.pdf](#)

Miljøstyrelsen

Sendt til major@mst.dk, tasme@mst.dk og via BOM

Revision 1: Ansøgning om godkendelse til etablering af midlertidigt aftenhold i pakkeri, Danish Crown Rønne.

28. januar 2021

Danish Crown A/S
Corporate HQ

Marsvej 43
DK-8960 Randers
CVR 26 12 12 64

T +45 8919 1919
dc@danishcrown.com
danishcrown.com

Danish Crown ansøgte d. 14. januar 2021 om ovenstående. MST har i brev, dateret den 25. januar 2021 anmodet om supplerende oplysninger. Disse er efter styrelsen ønske indarbejdet i nedenstående samt i Rev. 1 af Bilag nr. 4

Baggrund for ansøgningen:

Danish Crown Rønnes gældende miljøgodkendelse tillader produktion på daghold med efterfølgende rengøring på aftenhold.

Som følge af udbrud af Afrikansk Svinepest (ASF) i både Tyskland og Kina er der sket store omvæltninger i markedet for svinekød:

I Kina efterspørges hele delstykker til udbening i Kina, idet en væsentlig del af landets egen svineproduktion er indstillet, mens udbeningskapaciteten fortsat er til stede.

Udbruddet af ASF i Tyskland har betydet, at landet ikke kan eksportere svinekød ud af EU og derfor er udbuddet af svinekød højt på markedet i EU for tiden. Denne eksportindring er også gældende for det svinekød, som Danish Crown hidtil har kørt fra danske slagterier til udbening i Tyskland. Markedssituationen i EU er yderligere kompliceret af Covid-19 pandemien, der har forårsaget ujævn produktion på bl.a. de tyske slagterier.

De fleste af Danish Crowns svineslagterier er derfor begyndt at pakke delstykker til eksport til Kina og dette ønskes også snarest muligt indført på Danish Crown Rønne. Af plads- og produktionsmæssige årsager er det nødvendigt, at dette skal ske på et eftermiddags/aftenhold, herefter benævnt aftenholdet.



Beskrivelse af ændringen:

Bygningsmæssige forhold:

Aftenholdet - der vil beskæftige op til 8 personer - etableres udelukkende i de eksisterende bygninger og vil anvende en eksisterende pakkelinje og udlæsning ved frysehuset. Der vil således ikke ske bygningsmæssige ændringer.

Placeringen af pakkelinjen fremgår af tegning, bilag 1.

Der er ikke tale om en forøgelse af den producerede tonnage på slagteriet, men alene en ændring i pakke- og udlæsningsmetoden samt i produktionstidspunktet. Produkterne er hidtil blevet udlæsset via de tre eksisterende udlæsninger for kølede varer på "juletræer", eller blevet udbenet på fabrikken. Produktionskapaciteten i det nye pakkeri er ca. 26 t/dag, svarende til én fyldt trailer.

Planlagt etablering:

Ansøgningen omfatter etablering af et midlertidigt aftenhold i op til ét år efter meddelelse af godkendelse hertil.

Aftenholdet ønskes etableres snarest muligt.

Driftstider:

Aftenholdet vil være i drift mandag- fredag i tidsrummet kl. 14 - 20.45. Det er besluttet at aftenholdet ikke vil være i drift på de op til 5 lørdage/år med produktion. Umiddelbart efter afslutning på produktionen vil én fyldt frysetrailer blive kørt væk fra udlæsserampen og tilkoblet eldrift og en ny vil blive tilkørt. Trailerløbsplanen vil være afsluttet kl. 21.15. Ud over personalets hjemkørsel til fyraften er der ikke yderligere mobile støjkilder.

Miljømæssige forhold:

Det er Danish Crowns vurdering, at den eneste relevante miljøparameter i denne sag er ekstern støj fra rangering med de to frysetrailere og fra personalets hjemkørsel. Øvrige miljøforhold beskrives derfor kun kortfattet i det følgende:

Lugt:

Der arbejdes alene med kølede kødprodukter så der sker ingen forøgelse af lugtemissionen.

Spildevand og rengøringskemikalier:

Aftenholdet anvender en eksisterende pakkelinje der allerede rengøres dagligt. Det vurderes på den baggrund, at en evt. forøgelse af forbrug af rengøringsvand og -kemikalier vil være helt ubetydelig.

Energiforbrug:



Der vil ikke ske en forøgelse af energiforbruget idet produkterne allerede nu nedkøles, og produktionslokalet er ligeledes nedkølet på nuværende tidspunkt.

Risikoforhold:

Der sker ingen ændringer i slagteriets risikoforhold, idet der ikke ændres noget i køleanlæggets udformning, belastning eller fyldningsgrad, ligesom aftenholdet ikke påvirker LPG-anlægget.

Støjforhold:

Der etableres ingen nye faste støjkluder, ligesom der heller ikke sker udvidelse af driftstiden på eksisterende faste støjkluder. Det skyldes, at der ikke er ventilationsanlæg i det lokale, der skal anvendes til det nye aftenhold.

Den eneste relevante støjkilde er kørsel med én fyldt trailer væk fra læsserampen ved produktionens afslutning samt returnering af en tom trailer til rampen, så udlæsning af frysevarer kan gå i gang næste morgen kl. 06, som det er tilfældet ved den eksisterende produktion samt personalets hjemkørsel. Til flytningen af trailere anvendes egen terminaltraktor. Det er vurderet, at de op til 8 medarbejdere ankommer/hjemkører i 6 personbiler.

SWECO har indledningsvist beregnet støjen fra et scenarie 1, hvor den eksisterende terminaltraktor anvendes til at placere en tom trailer ved frysehusrampen før kl. 14, bortkørsel af den fyldte trailer ved produktionens ophør kl. ca. 20. 45 til en placering vest for kølerummene, hvor den sættes på el-drift til næste dag. Derefter kører terminaltraktoren til standpladsen for de tomme trailere øst for maskinstuen, nær Haslevej, hvorfra en tom trailer flyttes til udlæsserampen. Kørselsmønstret i aftenperioden for scenarie 1 er skitseret på bilag 2.

SWECOs beregninger viste, at der ved det beskrevne scenarie ville forekomme overskridelser af de støjgrænser der er fastsat i den gældende miljøgodkendelse. Overskridelserne i aftenperioden - der alene skyldes kørslen med terminaltraktoren, der er en lidt ældre model - ville blive på 0,5 - 4,1 dB(A) i beregningspunkterne BP 14, BP 15, BP 22 og BP23.

Dette scenarie - som blev telefonisk drøftet med MST i dagene før jul - er derfor fravalgt.

I stedet har SWECO regnet på et scenarie 2, hvor den eksisterende terminaltraktor udskiftes med en helt ny model, (Kalmar T2) forsynet med udvidet støjdemping og med en tidsstyret omdrejningsbegrænsning og hastighedsbegrænsning, der begrænser støj-udsendelsen i perioden efter kl. 18.00. Hastighedsbegrænsningen programmeres ind i traktorens software til motorstyring og kan således ikke umiddelbart deaktiveres af chaufføren. Samtidig vælges den største motormodel, så den har kræfter nok til at udføre arbejdet ved lavest mulige omdrejningstal. Traktoren er også udstyret med autostop af motoren, så unødigt tomgang undgås.



I scenarie 2 vil den tomme trailer desuden ikke blive hentet på den nuværende standplads for tomme trailere, men vil i stedet blive taget med retur fra området mod vest, hvor den fyldte trailer henstilles på el-drift for natten. Dette gøres for at skabe forøget afstand til det to mest belastede beregningspunkter BP 22 og BP 23 ved Haslevej. Den tomme trailer er blevet kørt til denne position før overgangen til aftenperioden.

Den omtalte terminaltraktor er så ny, at der ikke foreligger leverandørplysninger på dens støjeffekt ved forskellige omdrejningstal. SWECO har derfor den 23/12 -20 udført akkrediterede støjmålinger på den aktuelle terminaltraktor hos importøren. Disse målinger er vedlagt som bilag 3.

SWECOs beregninger af scenarie 2 viser, at de gældende støjgrænseværdier i Danish Crown Rønnes miljøgodkendelse herved ikke overskrides. Der er i Rev.1 bilag 4 (SWECO: *Notat N4.002.21, rev 01, Danish Crown Rønne. Ekstern støj. Aftenudskiftning af frysetrailer*) nærmere redegjort for støjforholdene ved scenarie 2, som er det scenarie, der er grundlaget for herværende ansøgning. I forbindelse med revision 1 af støjnotater er der indlagt et supplerende referencepunkt 13B sydvest for fabrikken for at kaste lys over, om BP3 fortsat er det mest støjbelastede punkt syd for slagteriet. Der er nærmere redegjort for dette i støjnotatet.

Den omtalte terminaltraktor er bestilt og ventes leveret til Rønne i uge 2/21. I dagperioden, hvor den køres uden omdrejningsbegrænsere støjer den også mindre end den nuværende terminaltraktor. Der vil således - som en sidegevinst - ske mindre reduktioner af støjen i dagperioden. Dette vil blive nærmere udredt i den kommende opdatering af slagteriets samlede støjkortlægning til foråret.

Danish Crown Rønne har støjgrænseværdier der afviger fra de vejledende støjgrænseværdier. Det vurderes dog ikke, at etablering af et midlertidigt aftenhold i pakkeriet vil være til hinder for, at støjgrænseværdierne på et senere tidspunkt kan reduceres, idet der er tale om en tidsbegrænset etablering af aftenholdet.

BAT:

Ved det beskrevne valg af ny terminaltraktor er der valgt den bedst tilgængelige model.

Vi har undersøgt muligheden for i stedet at vælge en el-drevet terminaltraktor. Dette er fravalgt, idet en sådan har en støjeffekt der ikke er væsentligt mindre end en hastigheds- og omdrejningsbegrænset dieseldrevet, koster det tredobbelte, kræver meget stor installeret ladeeffekt og har en leveringstid på ca. 8 måneder. En el-drevet terminaltraktor kan derfor for nuværende ikke siges at leve op til tilgængelighedskravet i BAT-begrebet.

Forhold til VVM:

Da der alene er tale om etablering af et mindre aftenhold i eksisterende bygninger er det vurderet, at en VVM-screening ikke er relevant i dette tilfælde.

0-alternativ:



Ved 0-alternativet - defineret som et scenarie hvor det midlertidige aftenhold i pakkeriet ikke etableres og delstykkerne derfor må afsættes som hidtil - vurderes konsekvensen at være:

- Der oprettes ikke 8 nye arbejdspladser på Bornholm.
- Svinekødet skal fortsat søges afsat på det europæiske marked for svinekød der, som indledningsvis nævnt, er overforsynet med kød. Dette vil indebære, at DC Rønne vil gå glip af den merindtægt der kan opnås, ved at kunne levere til et marked med højere priser, hvilket vil være til skade for slagteriets konkurrenceevne.

Samlet vurdering:

Det er Danish Crowns vurdering at etablering af et midlertidigt aftenhold i pakkeriet på Danish Crown Rønne kan gennemføres indenfor de fastsatte støjgrænser i fabrikkens gældende miljøgodkendelse og uden at de omkringboende påføres væsentlige støjgener. Det skal bemærkes, at det primært er i en 20-25 minutters periode omkring kl. 21 på hverdage der vil forekomme en forøget støjudsendelse i forhold til den nuværende situation. I beregningspunkterne BP13B og BP 14 vil der dog i natperioden ske en forøgelse af støjbidraget på 1,6 - 2,4 dB(A). Denne stigning skyldes den el-drevne frysetrailer, der placeres i gården mod sydvest. Støjniveauet vil dog fortsat ligge under de godkendte grænseværdier.




Vi håber at MST snarest muligt kan behandle herværende ansøgning, idet det har betydelig økonomisk betydning for Danish Crown Rønne

Med venlig hilsen

Claus Skodborg Nielsen
Specialist, Environment



Dette område der er ændret.



 11.01.2021 | Tegning: Sørensen

Rønne

 Oversigtsplan

 Inventar

 Side

DANISH CROWN AS

 Marnevej 63 | 8660 Randers SØ

 Tlf. 89797919 | Fax. 89418086 | c@danishcrown.dk

 Tegning:

23-OP-00-00194

Skal:	M
Dato:	03.11.2021
Tegn:	PAUL
Kontroll:	BEA
Mål:	1:100

Notat N4.001.21

Kildestyrkemålinger terminaltraktor Kalmar type T2

Projekt: -

Udfærdiget af: Lars Christian Bjerrekær

Projektnummer: 35.4693.03

Dato: 12.01. 2021

Projektleder: Lars Christian Bjerrekær

Kontrolleret af: Hans Bjerregaard

Til : Susi Gutfeld Bjerregaard, Danish Crown
SGBJ@danishcrown.dk
Claus Nielsen, Danish Crown
CSN@danishcrown.dk

Fra : Lars Christian Bjerrekær, Sweco A/S, Acoustica

1. Indledning

Dette notat indeholder resultaterne af målinger af støjen fra en ny terminaltraktor, Kalmar type T2 på virksomheden Toyota Materiel Handling Danmark A/S' afdeling i Langå på adressen Industribakken 15, 8870 Langå.

Målinger er udført på vegne af Danish Crown, som har aktuelle planer om at udskifte deres nuværende terminaltraktor på afdelingen i Rønne til en mere støjsvag udgave.

Målingernes formål var at bestemme støjstrålingen fra køretøjet under forskellige køreformer.

I notatet benyttes følgende definitioner for akustiske enheder:

L_{eq} : Det energiækvivalente A-vægtede lydtrykniveau, som måles i dB(A), re. 20 μ Pa.

L_w : Det A-vægtede immissionsrelevante lydeffektniveau med enheden dB(A), re. 1 pW. Karakteriserer en støjildes udstrålede lydenergi. Herefter benævnt kildestyrken.

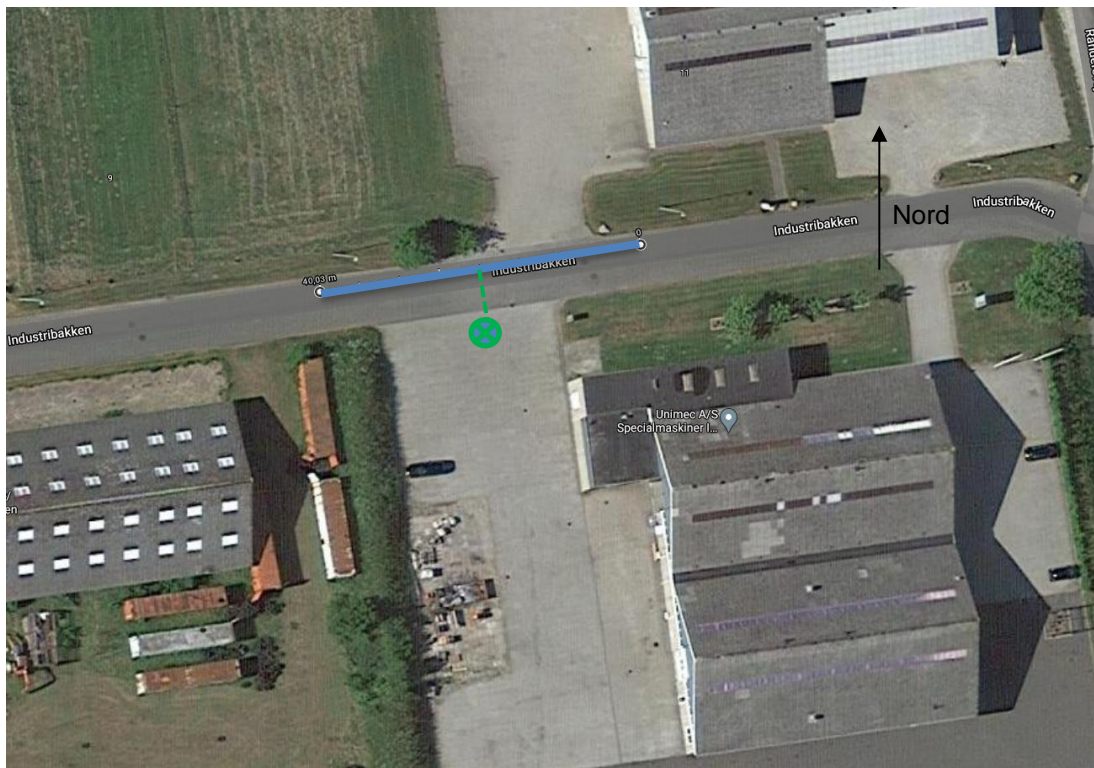


Figur 1. Billeder af terminaltraktoren og målested

2. MÅLEBETINGELSER OG OBJEKT

Målingerne blev udført den 23. december 2020 i tidsrummet kl. 09-11. Vejret var tørt og overskyet. Vinden var svag til jævn fra en sydlig retning. Temperaturen var omkring 5 grd C. Vejrforholdene vurderes ikke at have indflydelse på måleresultaterne

Underlaget af asfalt var tørt på måledagen.



Figur 2. Målestrækning - 40 meter og måleposition - afstand 7,5 m

Kildestyrken er bestemt under en række køreformer omfattende kørsel med lav til høj ydelse. Kørehastigheder var mellem 5-30 km/t. Endvidere blev kildestyrken under tomgang målt.

3. MÅLEMETODE OG UDSTYR

Kildestyrken for de forskellige køreformer blev bestemt i henhold til Miljøstyrelsens vejledning nr. 5/1993: "Beregning af ekstern støj fra virksomheder." under anvendelse af formel 7.3.2. Der målte under to gennemkørsler (højre og venstre) af en 40 m lang strækning, hvor målemikrofonen var placeret 7,5 meter fra kørevejen i en højde af 1,5 m over hårdt terræn (SF-sten). Den højst konstaterede støjstråling af målingerne fra begge sider af terminaltraktorerne anvendes ved fastlæggelse af kildestyrken. Der blev kørt med jævn hastighed.

Der er under målinger og analyser anvendt udstyr, der løbende bliver kontrolleret og kalibreret under akkreditering nr. 134 fra DANAK (Dansk Akkreditering). Målingerne kan om nødvendigt detaljeres og rapporteres som Akkrediteret teknisk prøvning.

4. RESULTATER

Resultater er vist i tabel 1. Den jævne baggrundsstøj på måletidspunktet var 41 dB, og har ingen betydende indflydelse på resultaterne:

Tabel 1. Resultater

Drift	Omtrentlig hastighed	Lydtryk, L_{eq} i dB(A)	L_w i dB(A)
Høj ydelse	30 km/t	73,4	102,4
Middel ydelse	20 km/t	69,3	98,3
Lav-middel ydelse	10 km/t	67,2	96,2
Lav ydelse	5 km/t	67,0	96,0
Tomgang	-	65,7	91,2
Forceret tomgang	-	70,4	95,9

Usikkerheden på resultaterne vurderes til 2 dB.

Ved gennemkørsel af målestrækningen blev der kørt med næsten konstant motorbelastning uden gearskift eller betydende ændringer af motorens omdrejningstal. Køretøjet var forsynet med automatgear men ingen gearindikator eller omdrejningstæller. Leverandøren arbejder på at tilvejebringe oplysninger om nævnte parametre ved de målte køreformer. Oplysningerne kan være nyttige, dersom det måtte være hensigtsmæssigt periodevis at reducere støjudsendelsen ved en omdrejnings- og/eller hastighedsbegrænsning.

5. Sammenfatning og vurdering

Støjudsendelsen fra terminaltraktoren er relativ lav for en terminaltraktor og svarer stort set til en alm. lastbil.

Notat N4.002.21 rev 02**Danish Crown Rønne. Ekstern støj. Aftenudskiftning af frysetrailer**

Projekt: Danish Crown Rønne

Udfærdiget af: Lars Christian Bjerrekær

Projektnummer: 35.4693.03

Dato: 10.03. 2021

Projektleder: Lars Christian Bjerrekær

Kontrolleret af: Hans Bjerregaard

Til : Susi Gutfeld Bjerregaard, Danish Crown
SGBJ@danishcrown.dk
Claus Nielsen, Danish Crown
CSN@danishcrown.dk

Fra : Lars Christian Bjerrekær, Sweco A/S, Acoustica

Bilag 1 : Kørsel 8a: Udskiftning af frysetrailer

1. Indledning

Hos Danish Crowns afdeling i Rønne beliggende Haslevej 19, 3700 Rønne er der af kapacitets hensyn planer om at udskifte en frysetrailer ved rampe om aftenen.

I nærværende notat redegøres for de støjæssige konsekvenser.

2. Beregningsgrundlag

Grundlaget for redegørelsen udgøres af følgende rapport og notater, som forudsættes bekendt:

- Prøvningsrapport P4.002.16, Samlet opdatering af virksomhedens støjkortlægning, som i store træk er en status pr. februar 2016.
- Notat N4.06.19 dateret 11. juli 2019. Redegørelse for ekstern støj efter etableringen af en køletunnel og et ammoniakpumpelanlæg.
- Notat N4.069.19 dateret 07. januar 2020. Redegørelse for muligheder for støj-dæmpning.
- Notat N4.027.20 dateret 07. maj 2020. Ekstern støj. Udskiftning af kondensatorer.

3. Støjkilddata, driftsforudsætninger og metode

Ved aftenudskiftningen af frysetraileren er der regnet med de støjdata og driftsforudsætninger, der fremgår af bilag 1.

Det bemærkes, at den viste placering af den tomme og fyldte trailer i gårdområdet er foreløbig. Ændringer i placeringerne har ingen væsentlig indflydelse på støjen i omgivelserne. Dog skal frysetraileren med el-køl orienteres mod nord.

Den anvendte kildestyrke for terminaltraktoren er baseret på målinger af en ny terminaltraktor udført den 23. december 2020. Der henvises til vedlagte notat N4.001.21 dateret 12.01.2021.

På Danish Crowns afdeling i Rønne foreslås anvendt en kildestyrke for kørsel ved håndtering af trailere svarende til energimiddelværdien af driftstilstanden "Høj ydelse" og "Middel ydelse" med en resulterende L_w 100,8 dB(A). For tomgang foreslås anvendt L_w 91,2 dB(A). Den nuværende ældre terminaltraktor har en kildestyrke på L_w 104,4 dB(A) under kørsel. I tomgang L_w 90,7 dB(A).

I forbindelse med aftenudskiftningen af traileren, er det endvidere indregnet, at der vil forekomme ekstra personbilsparkeering. 6 personer ankommer hhv. forlader slagteriet i tidsrummene kl. 12-13 og kl. 20-21. Den forventede fordeling på parkeringspladserne er:

- 1 stk. på P6
- 1 stk. på P4
- 2 stk. på P5
- 3 stk. på P2

Ved beregningerne af den nuværende og fremtidige støj er beregningsmodellens geometri tilrettet, idet der i retning mod sydvest nu er etableret en større vold. Volden er etableret i forbindelse med etableringen af den nye køletunnel og vist på nedenstående figur 1.



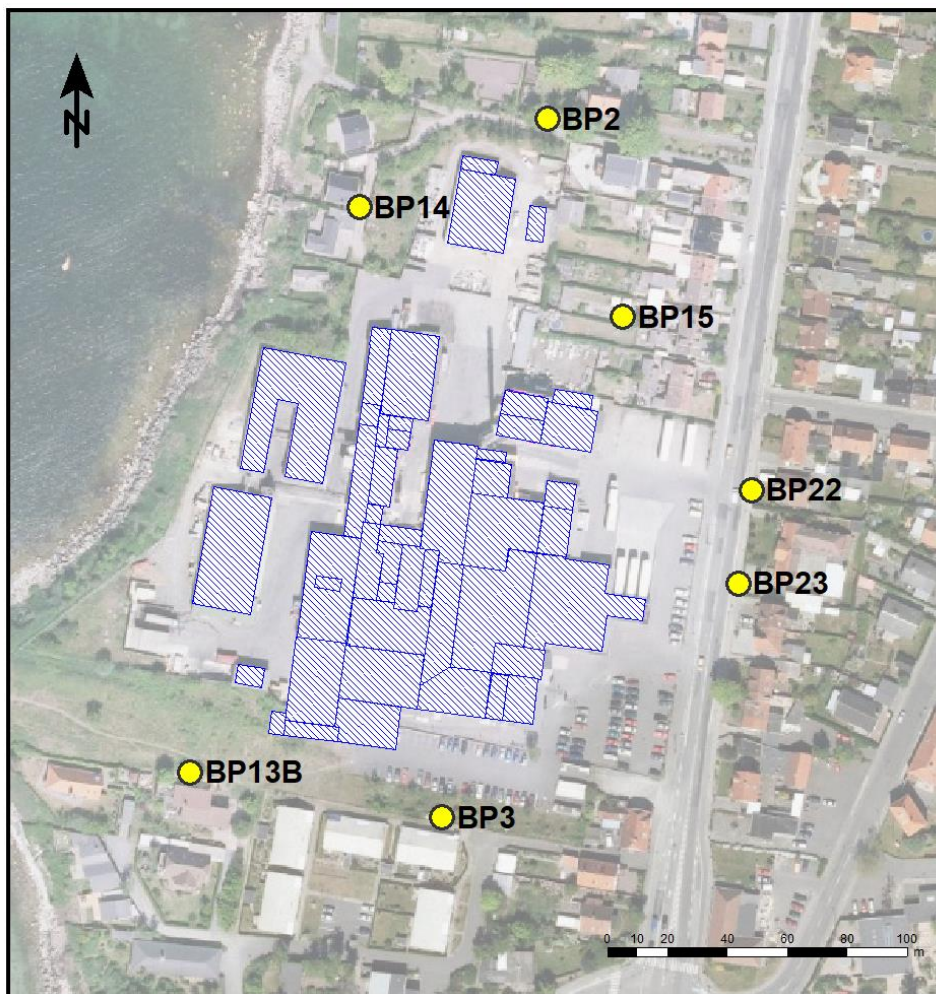
Figur 1. Volden mod sydvest. Skitse ikke i mål.

Højden er omkring 1,6 meter i den østlige ende stigende til ca. 2,5 meter ud for hjørnet af den nye køletunnel. Det resterende forløb af volden mod vest har en højde på ca. 2,5 meter. Der tale om lokale højder i forhold til nærmeste befæstede terræn på virksomheden. Volden er for nuværende indregnet med de anførte højder. Volden afventer at blive ind målt ind ved overfladescanninger eller landinspektør.

For nærmere detaljer om kilder og driftsforhold henvises til prøvningsrapporten fra 2016.

4. Resultater

Støjen i omgivelserne er beregnet i en række tidligere anvendte primære referencepunkter. Disse punkter er i den aktuelle situation suppleret med et nyt referencepunkt BP13B, som repræsenterer det mest støjbelastende punkt i den vestlige del af boligområdet syd for virksomheden. Referencepunkternes placering er vist på figur 2. Beregningshøjden er 1,5 m over terræn.



Figur 2 Referencepunkternes placering i omgivelserne

Den nuværende og fremtidige samlede støj på hverdage er vist i nedenstående tabeller, tillige med de meddelte støjgrænser i slagteriets miljøgodkendelse og revurdering af 25. september 2018.

Resultater for lørdage og søndage er ikke beregnet, da der ikke planlægges aftenudskiftning af traileren i weekends.

For nærmere detaljer om døgnerperioder mv. henvises til prøvningsrapporten fra 2016.

Table 1. Nuværende og fremtidig støjbelastning L_r^ på hverdage i de primære referencepunkter. Resultater i dB(A).*

Referencepunkt	BP2				BP3				BP14			
Døgnerperiode	Dag	Aften	Nat	Morgen	Dag	Aften	Nat	Morgen	Dag	Aften	Nat	Morgen
<i>Samlet støjbelastning, L_r nuværende forhold</i>	47,5	32,7	33,7	35,3	43,3	31,0	38,0	43,7	48,5	36,0	36,3	36,7
Samlet støjbelastning, L_r ved aftenudskiftning af fryse-trailer	47,5	37,0	33,8	35,3	43,4	33,6	38,0	43,7	48,7	42,7	38,7	38,9
<i>Heraf bidrag i forbindelse med aftenudskiftning af frysetrailer</i>	26,6	35,4	19,6	19,6	23,6	31,6	16,9	16,9	35,7	41,6	35,0	35,0
Grænseværdi, L_r	50	40	40	43	50	40	40	46	50	45	40	46
Ændring i dB	-	4,3	0,1	-	0,1	2,6	-	-	0,2	6,7	2,4	2,2

Referencepunkt	BP15				BP22				BP23			
Døgnerperiode	Dag	Aften	Nat	Morgen	Dag	Aften	Nat	Morgen	Dag	Aften	Nat	Morgen
<i>Samlet støjbelastning, L_r nuværende forhold</i>	50,9	37,8	38,3	38,7	53,4	38,9	36,3	37,8	51,9	39,2	38,2	40,9
Samlet støjbelastning, L_r ved aftenudskiftning af fryse-trailer	50,9	44,2	38,4	38,7	53,5	45,5	36,3	37,8	51,9	44,7	38,2	41,0
<i>Heraf bidrag i forbindelse med aftenudskiftning af frysetrailer</i>	32,4	43,2	10,3	10,3	34,3	45,1	10,0	10,0	31,9	44,0	21,8	21,8
Grænseværdi, L_r	51	45	40	47	55	46	40	50	53	45	40	47
Ændring i dB	-	6,4	0,1	-	0,1	6,6	-	-	-	5,5	-	0,1

L_r på dage hvor der ikke leveres CO². Levering forekommer typisk hver 3. til 4. uge)

Obs! Støjbidragene fra udskiftningen af traileren kan ikke umiddelbart adderes til den nuværende samlede støjbelastning, da referencetidsrummene, hvor der forekommer mest støj, ikke nødvendigvis er de samme.

Tabel 2. Nuværende og fremtidig støjbelastning L_r^* på hverdage i det supplerende referencepunkt BP13B. Resultater i dB(A).

Referencepunkt	BP13B			
	Dag	Aften	Nat	Morgen
Samlet støjbelastning, L_r nuværende forhold	40,8	34,1	34,3	35,4
Samlet støjbelastning, L_r ved aftenudskiftning af fryse-trailer	41,8	37,5	35,9	36,7
Heraf bidrag i forbindelse med aftenudskiftning af frysetrailer	30,0	35,0	30,8	30,8
Grænseværdi, L_r^{**}	50	40	40	46
Ændring i dB	1,0	3,4	1,6	1,3

* L_r på dage hvor der ikke leveres CO². Levering forekommer typisk hver 3. til 4. uge)

** Grænseværdierne for BP3 er anført.

Obs! Støjbidragene fra udskiftningen af traileren kan ikke umiddelbart adderes til den nuværende samlede støjbelastning, da referencetidsrummene, hvor der forekommer mest støj, ikke nødvendigvis er de samme.

Det bemærkes, at støjen i det supplerende referencepunkt BP13B om aftenen er højere end i punkt BP3, som repræsenterer det samme naboområde. I de øvrige perioder er støjen lavere end i BP3.

Ændringerne af støjbelastningen i aftenperioden i referencepunkterne hænger direkte sammen med containerudskiftningen og den ekstra personvognsparkering, medens ændringer i øvrige perioder hidrører fra afhentningen af frysetrailer (foretages i dagperioden) og fra køleaggregatet på traileren, som henstår i gårdområdet fra om aftenen og hen over natten inden afhentning sidst på formiddagen.

5. Sammenfatning

Sweco A/S afdeling Acoustica har undersøgt de støjmæssige konsekvenser ved at foretage en aftenudskiftning af en frysetrailer.

Resultaterne viser, at udskiftningen giver anledning til en vis forøgelse af støjbelastningen i omgivelserne. Støjbelastningen giver dog ikke anledning til overskridelser af de hidtil meddelte støjgrænser.

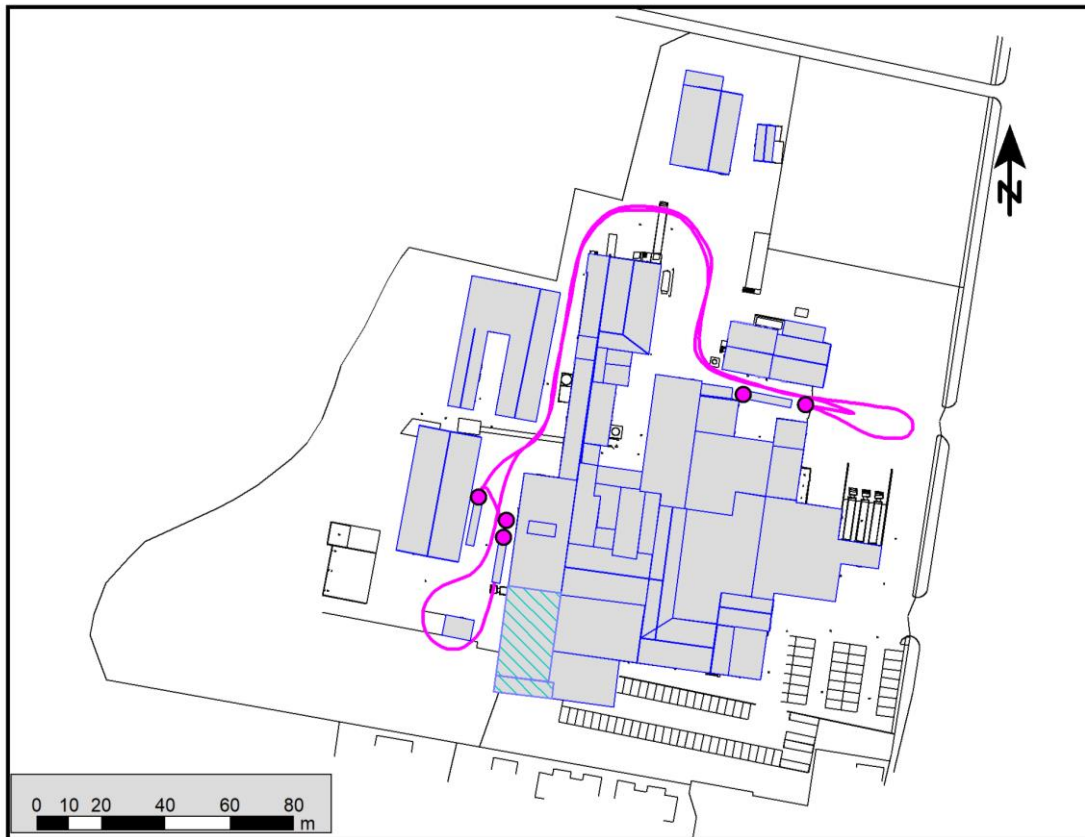
Det forudsættes, at udskiftningen tilrettelægges som beskrevet, og støjen fra terminaltraktoren reduceres i forhold til støjen fra den nuværende terminaltraktor.

Viborg, den 27. januar 2021

Lars Bjerrekær

Acoustica

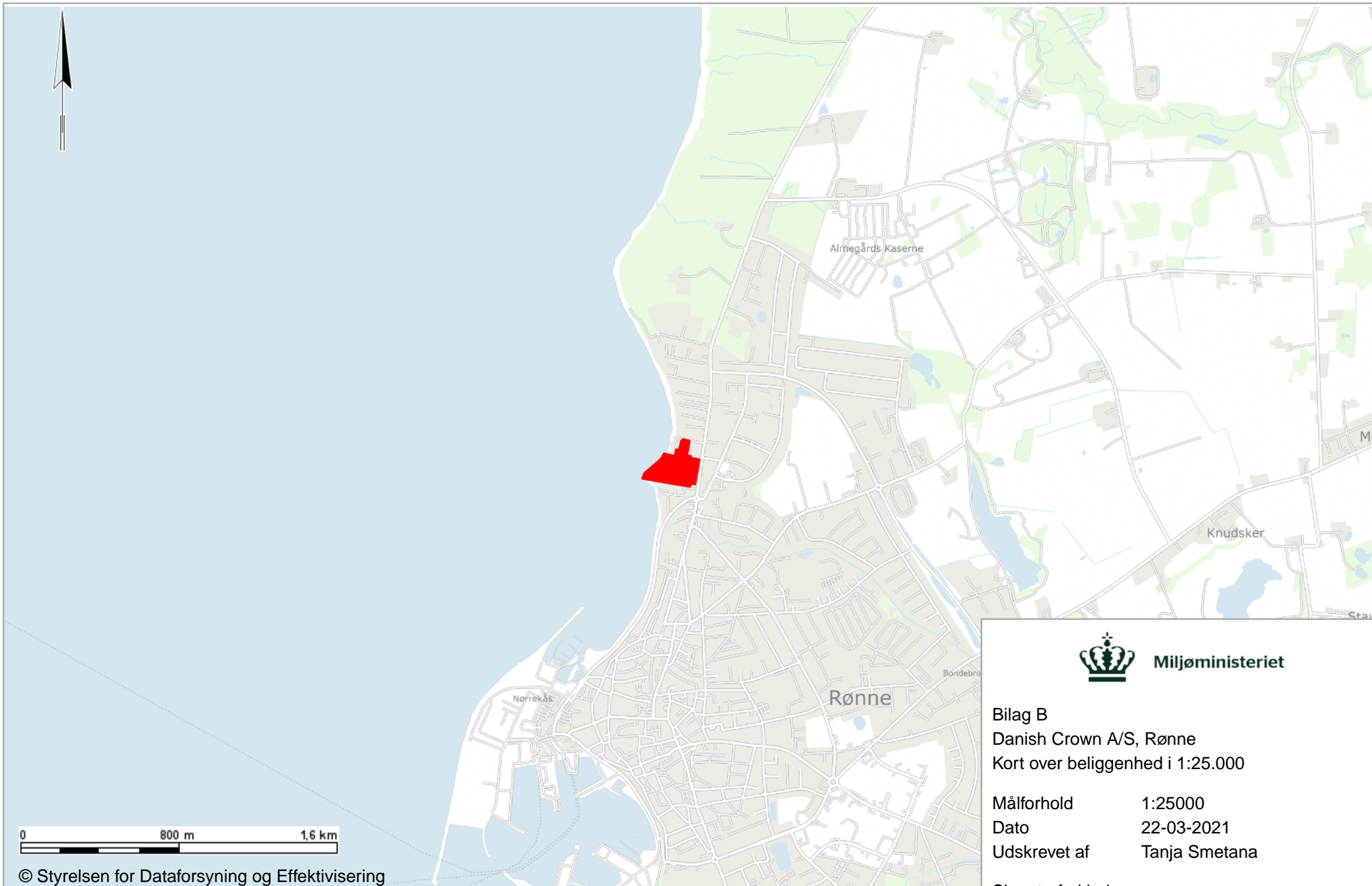
Kørsel 8a: Udskiftning af frysetrailer



<p>Beskrivelse En fyldt frysetrailer flyttes fra udlæsningsrampen mod øst til gårdområdet mod vest, hvor traileren henstilles med el-køl. Der trækkes efterfølgende en tom trailer frem fra gårdområdet og om til læsserampen. (Den tomme trailer er forinden hensat i gårdområdet i tidsrummet kl. ca. 16-18. Aktiviteten er indregnet men ikke vist på skitse). Ved udskiftningen af trailerne regnes med motor i tomgang i 2 minutter. Flytningen foretages med slagteriets egen terminaltraktor. Støjdata er fra en måling foretaget på ny terminaltraktor. (Den fyldte frysetrailer i gårdområdet hentes dagen efter med alm lastbil. Aktiviteten er indregnet men ikke vist på skitse.)</p>	<p>Kildestyrker (L_{WA} i dB)</p> <table> <tr> <td>Trækker, kørsel med 8 km/t:</td> <td>100,8</td> </tr> <tr> <td>Trækker, kørsel pr. m kørevej:</td> <td>61,8</td> </tr> <tr> <td>Trækker, tomgang:</td> <td>91,2</td> </tr> <tr> <td>Læsning ved rampe:</td> <td>88,0</td> </tr> <tr> <td>Køleaggregat, el:</td> <td>91,0</td> </tr> </table>	Trækker, kørsel med 8 km/t:	100,8	Trækker, kørsel pr. m kørevej:	61,8	Trækker, tomgang:	91,2	Læsning ved rampe:	88,0	Køleaggregat, el:	91,0
Trækker, kørsel med 8 km/t:	100,8										
Trækker, kørsel pr. m kørevej:	61,8										
Trækker, tomgang:	91,2										
Læsning ved rampe:	88,0										
Køleaggregat, el:	91,0										

Mængde på hverdage (antal pr. time):

Tidsrum klokken	00-01	01-02	02-03	03-04	04-05	05-06	06-07	07-08	08-09	09-10	10-11	11-12	12-13	13-14	14-15	15-16	16-17	17-18	18-19	19-20	20-21	21-22	22-23	23-24
																					1			



Miljøministeriet

Bilag B

Danish Crown A/S, Rønne

Kort over beliggenhed i 1:25.000


Målforshold 1:25000

Dato 22-03-2021

Udskrevet af Tanja Smetana

Signaturforklaring

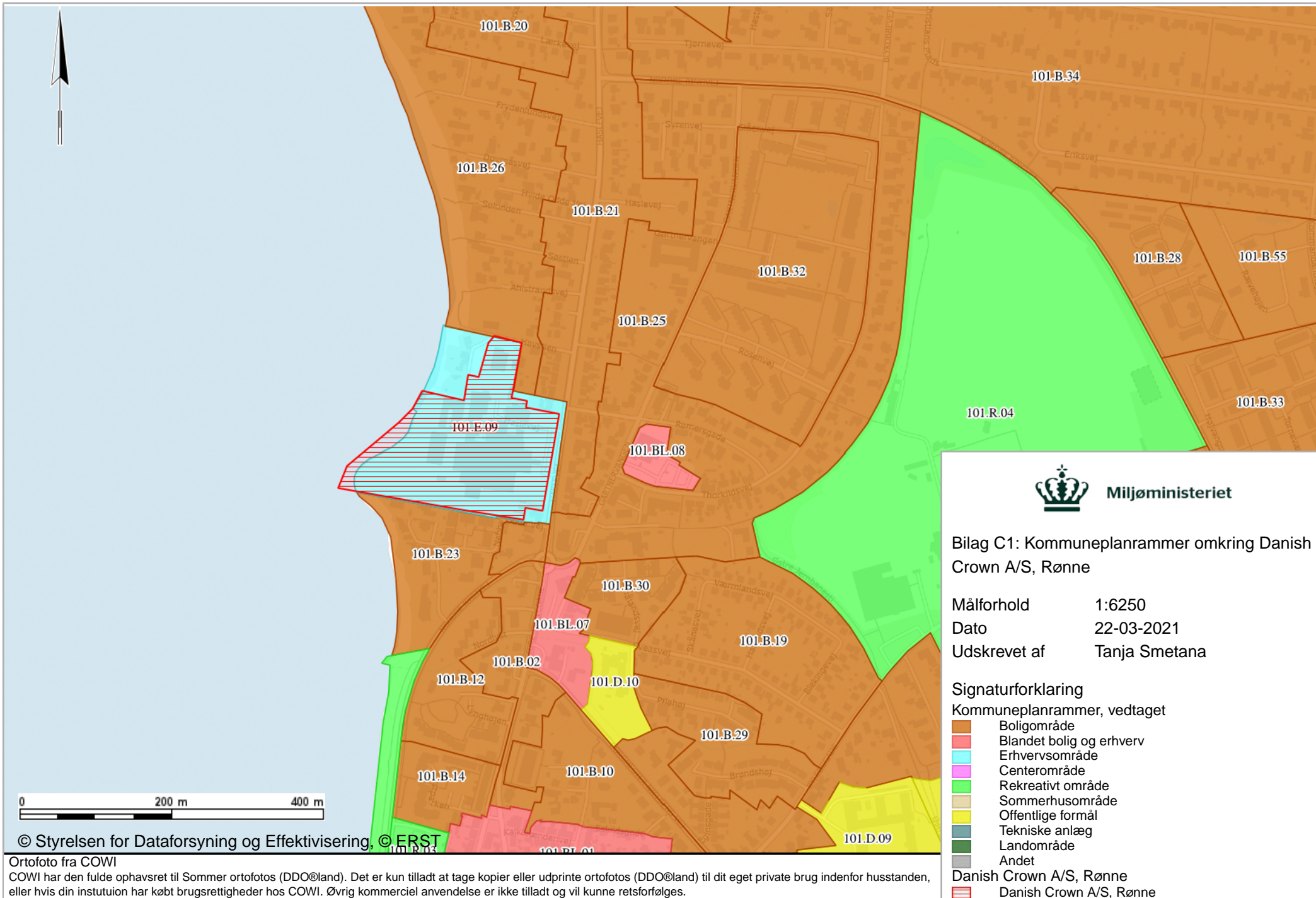
Danish Crown A/S, Rønne

 Danish Crown A/S, Rønne

© Styrelsen for Dataforsyning og Effektivisering

Ortofoto fra COWI

COWI har den fulde ophavsret til Sommer ortofotos (DDO@land). Det er kun tilladt at tage kopier eller udprinte ortofotos (DDO@land) til dit eget private brug indenfor husstanden, eller hvis din instutaion har købt brugsrettigheder hos COWI. Øvrig kommerciel anvendelse er ikke tilladt og vil kunne retsforfølges.



Miljøministeriet

Bilag C1: Kommuneplanrammer omkring Danish Crown A/S, Rønne

Målforhold 1:6250
 Dato 22-03-2021
 Udskrevet af Tanja Smetana

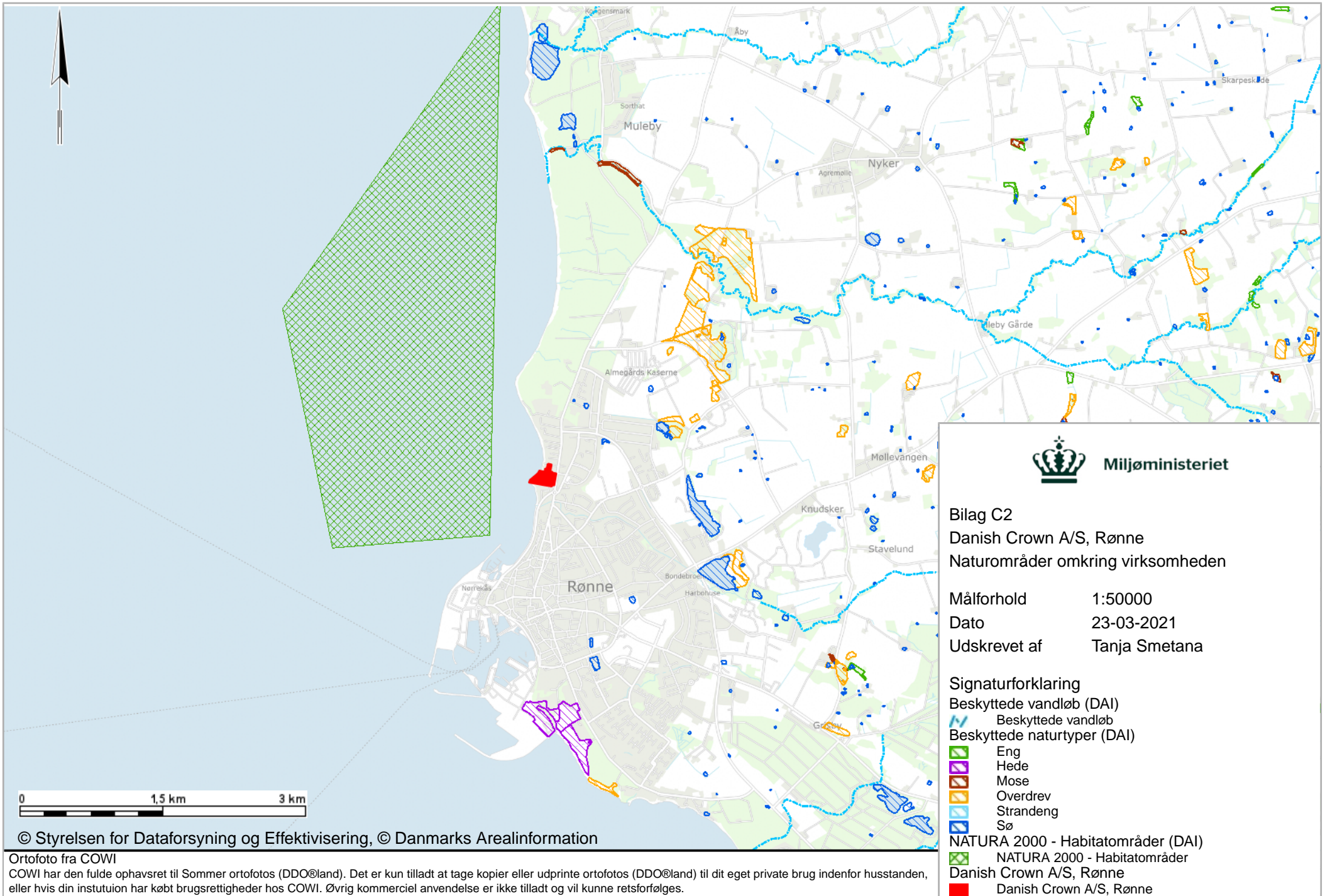
Signaturforklaring
 Kommuneplanrammer, vedtaget

- Boligområde
- Blandet bolig og erhverv
- Erhvervsområde
- Centerområde
- Rekreativt område
- Sommerhusområde
- Offentlige formål
- Tekniske anlæg
- Landområde
- Andet

Danish Crown A/S, Rønne
 Danish Crown A/S, Rønne

© Styrelsen for Dataforsyning og Effektivisering, © ERST

Ortofoto fra COWI
 COWI har den fulde ophavsret til Sommer ortofotos (DDO@land). Det er kun tilladt at tage kopier eller udprinte ortofotos (DDO@land) til dit eget private brug indenfor husstanden, eller hvis din instuion har købt brugsrettigheder hos COWI. Øvrig kommerciel anvendelse er ikke tilladt og vil kunne retsforfølges.



Bilag C2
Danish Crown A/S, Rønne
Naturområder omkring virksomheden

Målforhold 1:50000
 Dato 23-03-2021
 Udskrevet af Tanja Smetana

- Signaturforklaring**
- Beskyttede vandløb (DAI) Beskyttede vandløb
 - Beskyttede naturtyper (DAI)
 - Eng
 - Hede
 - Mose
 - Overdrev
 - Strandeng
 - Sø
 - NATURA 2000 - Habitatområder (DAI)
 - NATURA 2000 - Habitatområder
 - Danish Crown A/S, Rønne

© Styrelsen for Dataforsyning og Effektivisering, © Danmarks Arealinformation

Ortofoto fra COWI
 COWI har den fulde ophavsret til Sommer ortofotos (DDO@land). Det er kun tilladt at tage kopier eller udprinte ortofotos (DDO@land) til dit eget private brug indenfor husstanden, eller hvis din instutiaun har købt brugsrettigheder hos COWI. Øvrig kommerciel anvendelse er ikke tilladt og vil kunne retsforfølges.



Bilag D: Lovgrundlag – Referenceliste

Love

Miljøbeskyttelsesloven (MBL):

Lovbekendtgørelse om miljøbeskyttelse, nr. 1218 af 25. november 2019.

Jordforureningsloven (JFL):

Lovbekendtgørelse om forurennet jord, nr. 282 af 27. marts 2017.

Planloven (PL):

Lovbekendtgørelse nr. 1157 af 1. juli 2020 om planlægning.

Miljøvurderingsloven (MVL):

Lovbekendtgørelse om miljøvurdering af planer og programmer og af konkrete projekter (VVM), nr. 973 af 25. juni 2020.

Naturbeskyttelsesloven:

Lovbekendtgørelse om Naturbeskyttelse, nr. 240 af 13. marts 2019.

Bekendtgørelser

Godkendelsesbekendtgørelsen (GBK):

Bekendtgørelse om godkendelse af listevirksomhed, nr. 2255 af 29. december 2020.

Miljøvurderingsbekendtgørelsen:

Bekendtgørelse om samordning af miljøvurderinger og digital selvbetjening m.v. for planer, programmer og konkrete projekter omfattet af lov om miljøvurdering af planer og programmer og af konkrete projekter (VVM). Bekendtgørelse nr. 244 af 22. februar 2021.

Risikobekendtgørelsen (RK):

Bekendtgørelse om kontrol med risikoen for større uheld med farlige stoffer, nr. 372 af 25. april 2016.

Miljøtilsynsbekendtgørelsen:

Bekendtgørelse om miljøtilsyn, nr. 1536 af 9. december 2019.

Akkrediteringsbekendtgørelsen:

Bekendtgørelse om kvalitetskrav til miljømålinger, nr. 1770 af 28. november 2020.

Spildevandsbekendtgørelsen:

Bekendtgørelse om spildevandstilladelser m.v. efter miljøbeskyttelseslovens kapitel 3 og 4, nr. 2292 af 30. december 2020.

Brugerbetalingsbekendtgørelsen:

Bekendtgørelse om brugerbetaling for godkendelse m.v. og tilsyn efter lov om miljøbeskyttelse og anvendelse af gødning m.v., nr. 2007 af 11. december 2020.

Vejledninger fra Miljøstyrelsen

Miljøgodkendelsesvejledningen:

<https://miljogodkendelsesvejledningen.dk/>

Luftvejledningen:

Vejledning nr. 12415 af 1. januar 2001, om begrænsning af luftforurening fra virksomheder. <https://www2.mst.dk/udgiv/publikationer/2001/87-7944-625-6/pdf/87-7944-625-6.pdf>

B-værdivejledningen:

Vejledning nr. 20/2016 <https://www2.mst.dk/Udgiv/publikationer/2016/08/978-87-93529-02-1.pdf>

Støjvejledningen:

Nr. 5/1984, 1996 om ekstern støj fra virksomheder <https://www2.mst.dk/Udgiv/publikationer/1984/87-503-5287-4/pdf/87-503-5287-4.pdf>

Supplement til støjvejledningen:

Vejledning nr. 14003 af 1. juni 1996 om supplement til vejledning om ekstern støj fra virksomheder.

Vejledning om beregning af ekstern støj fra virksomheder

Vejledning nr. 60283 af 31. oktober 1993 om beregning af ekstern støj fra virksomheder.

Vejledning om måling af ekstern støj fra virksomheder

Vejledning nr. 60254 af 1. november 1984 om måling af ekstern støj fra virksomheder.

Lugtvejledningen

Nr. 4/1985, Vejledning om begrænsning af lugtgener fra virksomheder

<https://www2.mst.dk/Udgiv/publikationer/1985/87-503-5865-0/pdf/87-503-5865-0.pdf>

Orienteringer, miljøprojekter og arbejdsrapporter fra Miljøstyrelsen

Orientering fra Miljøstyrelsen nr. 9 1997 om Lavfrekvent støj, infralyd og vibrationer i eksternt miljø <https://www2.mst.dk/Udgiv/publikationer/1997/87-7810-830-6/pdf/87-7810-830-6.pdf>

BREF-noter

Se oversigt på: <https://mst.dk/erhverv/industri/bat-bref/liste-over-alle-breffer/>

Andet materiale

Risikohåndbogen <https://risikohaandbogen.mst.dk/>

CLP-forordning: Europa-Parlamentets og Rådets forordning (EF) nr. 1272/2008 af 16. december 2008 om klassificering, mærkning og emballering af stoffer og blandinger artikel 3

REACH's kandidatliste: European Chemicals Agency: Kandidatlisten over særligt problematiske stoffer til godkendelse, <https://echa.europa.eu/da/candidate-list-table>

EU's liste over harmoniserede klassificeringer: Bilag VI til CLP-forordningen

LOUS: Listen over uønskede stoffer. Orientering fra Miljøstyrelsen 3, 2010

BTR-vejledningen: Europa-Kommissionens vejledning om basistilstandsrapporter, 2014/C 136/03



Bilag E – liste over sagens akter J.nr. 2021-2056

Akt-id	Akttitel	Dokumenttitel	Brevdato	Aktnr.
2797604	Vedr.: Indsigelse til udkast til godkendelse og klage over støj fra Danish Crown A/S, Rønne		19-03-2021	21
		Vedhæft.: Vedr. Indsigelse til udkast til godkendelse og klage over støj fra Danish Crown AS, Rønne		
		Vedhæft.: Bemærkninger til indsigelse til udkast til godkendelse og klage over støj på DC Rønne		
2784389	Indsigelse j.nr. 2021-2056 : Danish Crown Rønne miljøgodkendelse		17-03-2021	20
		Vedhæft.: Indsigelse j.nr. 2021-2056 Danish Crown Rønne miljøgodkendelse		
		Vedhæft.: DC Nina besked 160321 om kør sommerhus men lyd bedre kl 2315 og blev på A10		
		Vedhæft.: SMS korrespondance 1 af 3 mellem DC og HE marts 2021		
		Vedhæft.: SMS korrespondance 2 af 3 mellem DC og HE marts 2021		
		Vedhæft.: SMS korrespondance 3 af 3 mellem DC og HE marts 2021		
2769890	SV: Udkast til miljøgodkendelse af midlertidigt aftenhold, Danish Crown A/S, Rønne		16-03-2021	15
		Vedhæft.: SV Udkast til miljøgodkendelse af midlertidigt aftenhold, Danish Crown AS, Rønne (MST Id nr. 2730151)		
		Vedhæft.: Bilag 4 rev 2 N4.002.21 Rev 02 Aftenudskiftning af frysetrailer		
2731191	Udkast til miljøgodkendelse til midlertidigt aftenhold i pakkeri, Danish Crown A/S, Rønne		09-03-2021	14
		Vedhæft.: Udkast til miljøgodkendelse til midlertidigt aftenhold i pakkeri, Danish Crown AS, Rønne		
		Vedhæft.: Følgrebrev_udkast til virksomheden		
		Vedhæft.: Udkast til miljøgodkendelse af 09032021		
		Vedhæft.: dkalmetadata		
2730151	Udkast til miljøgodkendelse af midlertidigt aftenhold, Danish Crown A/S, Rønne		09-03-2021	13
		Vedhæft.: Aktdokument		
		Vedhæft.: Udkast til miljøgodkendelse af 09032021		
		Vedhæft.: Følgrebrev_udkast til virksomheden		
2593744	Bemærkninger til ansøgning om aftenhold		10-02-2021	12
		Vedhæft.: Re Dokumentation for overholdelse af støjvilkår på Danish Crown AS, Rønne		
2586652	Vedr. jr. nr. 2021-2056		09-02-2021	11
		Vedhæft.: Vedr. jr. nr. 2021-2056		
		Vedhæft.: tmp_3814359923		

2580149	J. Nr 2021-2056		08-02-2021	10
		Vedhæft.: J. Nr 2021-2056		
2575818	Sv: Høringsmateriale til udsendelse, DC Rønne		08-02-2021	16
		Vedhæft.: Høringsmateriale til udsendelse, DC Rønne		
		Vedhæft.: kopi - DC Rønne partshøring		
2575281	Høringsmateriale til udsendelse, DC Rønne		05-02-2021	19
		Vedhæft.: Høringsmateriale til udsendelse, DC Rønne		
		Vedhæft.: 119708297		
		Vedhæft.: DC Rønne_ ansøgning om midlertidigt aftenhold pakkeri_ samlet		
2554114	Vurdering af partshøring omkring Danish Crown Rønne i forbindelse med midlertidig godkendelse af aftendrift i pakkeri.		03-02-2021	17
		Vedhæft.: Aktdokument		
2529466	Indsendelse nr. 2		29-01-2021	8
		Vedhæft.: Aktdokument		
		Vedhæft.: Konflikt rapport for ansøgningen		
		Vedhæft.: Bilag VVM.pdf		
		Vedhæft.: REV 1 Nyt aftenhold pakkeri jan 2021, ansøgning til MST.docx		
		Vedhæft.: Bilag 4 REV 1 N4.002.21 Rev 01 Aftenudskiftning af frysetrailer.pdf		
		Vedhæft.: Hoveddokument for ansøgningen		
2521948	Ny indsendelse til sag i Byg og Miljø		28-01-2021	5
		Vedhæft.: Ny indsendelse til sag i Byg og Miljø		
2521916	Aftenhold pakkeri Rønne, Revideret ansøgning		28-01-2021	6
		Vedhæft.: Aftenhold pakkeri Rønne, Revideret ansøgning		
		Vedhæft.: REV 1 Nyt aftenhold pakkeri jan 2021, ansøgning til MST		
		Vedhæft.: Sammenlignede 13 januar og 28 januar		
		Vedhæft.: Bilag 4 REV 1 N4.002.21 Rev 01 Aftenudskiftning af frysetrailer		
2499975	Høring vedr. ansøgning om miljøgodkendelse, Danish Crown Rønne		26-01-2021	4
		Vedhæft.: Høring vedr. ansøgning om miljøgodkendelse, Danish Crown Rønne		
		Vedhæft.: 119705722		
		Vedhæft.: Bilag 1 Oversigtstegning 23-OP-00-00194 Rønne		
		Vedhæft.: Bilag 2 Køremønster opgivet scenarie 1		
		Vedhæft.: Bilag 3 N4.001.21 Kildestyrkemålinger terminaltraktor Kalmar T2		
		Vedhæft.: Bilag 4 N4.002.21 Aftenudskiftning af frysetrailer		
		Vedhæft.: Nyt aftenhold pakkeri jan 2021, ansøgning til MST		

2492390	Kvittering for ansøgning, Danish Crown Rønne		25-01-2021	1
		Vedhæft.: Kvittering for ansøgning, Danish Crown Rønne		
		Vedhæft.: 119704099		
2523255	Høring af kommunen		25-01-2021	7
		Vedhæft.: Aktdokument		
		Vedhæft.: Høring af Bornholms Regionskommune vedr ansøgning om aftendrift i pakkeri		
2493914	Udskrift af annoncering på hjemmesiden		25-01-2021	3
		Vedhæft.: Aktdokument		
		Vedhæft.: Udskrift af annoncering på hjemmesiden		
2493172	Kvittering for modtagelse af ansøgning om godkendelse		25-01-2021	2
		Vedhæft.: Aktdokument		
		Vedhæft.: Kvittering for modtagelse af ansøgning		
2425623	Danish Crown Rønne - etablering af midlertidigt aftenhold i pakkeri - Bom forkontor 14-01-2021		14-01-2021	9
		Vedhæft.: Aktdokument		
		Vedhæft.: Bilag 1 Oversigtstegning 23-OP-00-00194 Rønne.pdf		
		Vedhæft.: Nyt aftenhold pakkeri jan 2021, ansøgning til MST.docx		
		Vedhæft.: Konflikttrapport for ansøgningen		
		Vedhæft.: Bilag_Spildevand.pdf		
		Vedhæft.: Bilag 2 Køremønster opgivet scenarie 1.pdf		
		Vedhæft.: Hoveddokument for ansøgningen		
		Vedhæft.: Bilag 4 N4.002.21 Aftenudskiftning af fryse-trailer.pdf		
		Vedhæft.: Bilag 3 N4.001.21 Kildestyrkemålinger terminaltraktor Kalmar T2.pdf		
		Vedhæft.: Bilag_VVM.pdf		