



Miljø- og
Fødevareministeriet
Miljøstyrelsen

Miljøgodkendelse uden nye vilkår

Tillægsgodkendelse til 42 frysecontainere

For:

Chr. Hansen A/S

Jernholmen 1, Avedøre
2650 Hvidovre



MILJØGODKENDELSE

uden nye vilkår

Tillægsgodkendelse til 42 frysecontainere

For:
Chr. Hansen A/S

Adresse: Jernholmen 1, Avedøre, 2650 Hvidovre
Matrikel nr.: 43cc Avedøre By, Avedøre
CVR-nummer: 12516479
P-nummer: 1003721445
Listepunkt nummer: D210b – Fremst. Tilsætnings-/hjælpstoffer – ikke bilag 1
J. nummer: MST-1270-02683

Miljøgodkendelsen omfatter:

Godkendelse til etablering af 42 nye frysecontainere på virksomhedens udendørsarealer. Der fjernes samtidig 7 af de nuværende 10 frysecontainere på virksomheden. Det samlede antal af frysecontainere øges således fra 10 til 45.

Godkendt: Laila Nielsen/Bente Jensen

Annonceres den 19. august 2019
Klagefristen udløber den 16. september 2019
Søgsmålsfristen udløber den 3. februar 2020
Godkendelsen bortfalder, hvis den ikke er udnyttet inden 5 år fra godkendelsens dato.

Indledning

Chr. Hansen A/S er en global bioscience-virksomhed, som udvikler naturlige ingredienser til fødevarer- og kosttilskudsbranchen, den farmaceutiske industri og landbrugssektoren. Chr. Hansen udvikler og producerer kulturer, enzymer, probiotika og naturlige farver.

På Chr. Hansen sitet på Jernholmen 1-27, Avedøre, 2650 Hvidovre (herefter betegnet Chr. Hansen, Avedøre), fremstilles frosne og frysetørrede bakteriekulturer samt naturlige farvestoffer til fødevarerindustrien. Produktionen af bakteriekulturer udgør den største andel af produktionen.

Nærværende godkendelse omhandler en udvidelse af lagerkapaciteten til de frosne og frysetørrede, færdige produkter. Lagerkapaciteten udvides ved at øge antallet af frysecontainere ("superfrysere"). Godkendelsen er en tillægsgodkendelse til de gældende miljøgodkendelser for Chr. Hansen, Avedøre.

Frysecontainerne er placeret udendørs og har hver en kølekompressor, som udgør en støjkilde. Der er udarbejdet en støjberegning, som viser at de gældende støjkrav for Chr. Hansen, Avedøre fortsat vil være overholdt i virksomhedens skel, samt ved det nærmeste boligområde mod nord, hele døgnet.

Ansøgningsmaterialet, herunder støjberegning, er vedlagt i bilag A.

Der er tale om en udvidelse af igangværende aktivitet på virksomheden. Virksomheden kan ved sin art, størrelse og placering fortsat drives uden væsentlige gener for omgivelserne og uden væsentlig indvirkning på miljøet, når driften sker i overensstemmelse med nærværende og gældende miljøgodkendelser.

Afgørelse og vilkår

På grundlag af oplysningerne i bilag A, ansøgning om miljøgodkendelse, godkender Miljøstyrelsen hermed etableringen af 42 nye frysecontainere på virksomhedens udendørsarealer hos Chr. Hansen, Avedøre. Der fjernes samtidig 7 af de nuværende 10 frysecontainere på virksomheden. Det samlede antal af frysecontainere øges således fra 10 til 45.

Miljøgodkendelsen meddeles i henhold til § 33, stk. 1 i Miljøbeskyttelsesloven.

Den godkendte aktivitet er som udgangspunkt retsbeskyttet i en periode på 8 år fra godkendelsesdatoen. Godkendelsen tages op til revurdering i overensstemmelse med reglerne i Miljøbeskyttelseslovens § 41a, stk. 2 og stk. 3.

Godkendelsen gives som et tillæg til den gældende miljøgodkendelse med tillægsgodkendelser – se afsnittet *Øvrige gældende godkendelser*. Da det er vurderet, at de gældende vilkår i gældende miljøgodkendelse med tillægsgodkendelser er tidssvarende og tilstrækkelige i forhold til den ansøgte udvidelse med øget antal frysecontainere, meddeles der ikke nye vilkår med dette tillæg.

Sagens oplysninger

Miljøstyrelsen har den 6. december 2018 modtaget ansøgningen om etablering af 42 frysecontainere hos Chr. Hansen, Avedøre via Byg og Miljø.

På virksomheden står der i dag 3 frysecontainere, også kaldet superfrysere, på det sydlige område af virksomheden, samt 7 frysecontainere på det sydøstlige område af virksomheden.

Virksomheden ønsker at etablere 20 frysecontainere på det nordlige område af virksomheden, 20 frysecontainere på det nordøstlige område af virksomheden, samt 2 ekstra frysecontainere ved de eksisterende 3 frysecontainere på det sydlige område af virksomheden. Samtidig fjernes de 7 frysecontainere på det sydøstlige område af virksomheden. Antallet af frysecontainere øges således fra de nuværende 10 til 45.

Frysecontainerne kører på el og forventes at være i fuld drift hele døgnet.

På hver frysecontainer er der monteret en kølekompressor, som udgør en støjkilde med en kildestyrke på ca. 91,3 dB(A). Støjkilderne er placeret på østsiden af frysecontainerne mod nord og på vestsiden af frysecontainerne mod nordøst, så støjkilderne vender ind mod bygningen i mellem de to grupperinger af frysecontainere. Støjkilderne for de 2 ekstra frysecontainere mod syd er placeret på østsiden, som for de eksisterende 3 frysecontainere samme sted.

Virksomheden har sammen med ansøgningen fremsendt støjberegning, som inkluderer alle eksisterende støjkilder, samt nye støjkilder (frysecontainere), der forventes i forbindelse med udvidelsen. Støjberegningen er vedlagt med ansøgningsmaterialet i bilag A.

I beregningen konkluderes det, at støjen fra den eksisterende virksomhed, og den planlagte udvidelse/ændring, overholder miljøgodkendelsens krav i virksomhedens skel, samt ved det nærmeste boligområde mod nord, hele døgnet.

Udtalelser og hørings svar

Udtalelse fra Hvidovre Kommune

Hvidovre Kommune har den 7. marts 2019 kommenteret det ansøgte, udtalelsen er vedlagt i bilag B.

Kommunen vurderer, at ansøgningen om opstilling af frysecontainere stemmer overens med lokalplanen. Kommunen har ingen bemærkninger til trafikale forhold eller trufne afgørelser med henblik på etablering af midlertidige opholdssteder til flygtninge i området. Kommunen har endvidere ingen bemærkninger til spildevandsforhold, idet virksomheden har oplyst, at frysecontainerne ikke påvirker virksomhedens spildevandsmængde eller sammensætning.

Kommunen oplyser, at der har været registreret §3-beskyttet natur (Naturbeskyttelsesloven) på ejendommen Jernholmen 1, Hvidovre i en længere årrække. Tidligste registreringer er fra amtets tid, nyeste er fra juni 2017. Der er således et §3-beskyttet engareal på ejendommens nordvestlige del. Kommunen vurderer, at frysecontainerne ikke vil påvirke engen væsentligt, forudsat at de ikke placeres direkte i §3-arealet men på det befæstede areal. Placeres frysecontainerne i det beskyttede engareal, vil det påvirke området væsentlig i negativ grad.

Der er ifølge kommunen registreret sjældne planter på ejendommen: kødfarvet gøgeurt, slange-tunge og pile-alant. Planternene er registreret i det §3-beskyttede areal. Kommunen vurderer, at frysecontainerne ikke vil påvirke de sjældne arter med den ansøgte placering.

Der er registreret en bilag IV-padde på Avedøre Holme: grønbroget tudse (Habitatdirektivet). Den findes stedvist talrigt på Avedøre Holme, særligt langs pumpe- digelagets kanaler. Den er ikke registreret på Jernholmen 1, og kommunen vurderer derfor, at projektet ikke har betydning for arten. Ejendommen grænser op til Natura 2000-område nr. 143, Vestamager og havet syd for (Habitatområde og fuglebeskyttelse). Kommunen vurderer, at projektet ikke vil påvirke Natura 2000-området eller bilag IV-arter væsentligt, da projektet ikke vurderes at øge støjbelastningen i væsentlig grad.

Kommunen oplyser, at der ikke er kendskab til rød- eller gullistede arter på ejendommen, samt at der ikke er registreret arter omfattet af Habitatdirektivet.

Miljøstyrelsens bemærkninger til udtalelsen

Virksomheden har oplyst Miljøstyrelsen om, at størstedelen af §3-arealet er indhegnet, for at sikre beskyttelsen af arealet. Frysecontainerne på det nordlige område placeres på det befæstede areal på vestsiden af bygningen.

Udtalelse fra virksomheden

Chr. Hansen, Avedøre har haft et udkast til miljøgodkendelse i høring. Virksomheden har ikke haft bemærkninger til godkendelsen.

Vurdering

Begrundelse for afgørelse

Chr. Hansen, Avedøre har søgt om miljøgodkendelse til etableringen af 42 nye frysecontainere på virksomhedens udendørsarealer. Der fjernes samtidig 7 af de eksisterende 10 frysecontainere på virksomheden.

Frysecontainerne anvendes som lager for virksomhedens færdige, frysetørrede produkter. Det nuværende antal af frysecontainere øges fra 10 til 45, og nærværende godkendelse omhandler således alene en udvidelse af lagerkapaciteten.

Hver frysecontainer har en kølekompressor monteret, og de ekstra frysecontainere giver anledning til øget forurening i form af øget støj fra de kølekompressorerne. De 40 nye frysecontainere på det nordlige og nordøstlige areal placeres i to grupper med hver 20 containere, på hver side af bygningen, med kølekompressorerne ind imod bygningen. De 2 nye frysecontainere på det sydlige areal placeres med kølekompressorerne mod øst, som de eksisterende 3 frysecontainere samme sted.

Virksomhedens støjvilkår er fastsat i miljøgodkendelse af 12. december 2013 i overensstemmelse med vejledende grænser, jf. støjvejledningen.

Virksomheden har fået udarbejdet støjberegning, hvori det konkluderes, at støjen fra den eksisterende virksomhed, og den planlagte udvidelse/ændring, overholder miljøgodkendelsens krav i virksomhedens skel (industriområde), samt ved det nærmeste boligområde mod nord, hele døgn.

Miljøstyrelsen vurderer, at virksomheden i forbindelse med udvidelsen af lagerkapaciteten har truffet de nødvendige foranstaltninger til forebyggelse og begrænsning af emissioner, og at det ansøgte projekt ikke vil påføre omgivelserne forurening, der er uforenelig med hensynet til omgivelsernes sårbarhed og kvalitet.

På baggrund af virksomhedens oplysninger meddeler Miljøstyrelsen med nærværende afgørelse godkendelse til det øgede antal frysecontainere.

Virksomhedens omgivelser – planforhold og beliggenhed

Chr. Hansen A/S, Avedøre ligger i Hvidovre Kommune på adressen Jernholmen 1-27, Avedøre, 2150 Hvidovre. Virksomheden ligger i et område der er udlagt til industriformål (Lokalplan 507 for industrikvarteret Avedøre Holme).

Hvidovre Kommune har i udtalelsen dateret den 7. marts 2019 (se afsnittet *Udtalelser og høringssvar*) vurderet, at etableringen af frysecontainere stemmer overens med lokalplanen.

Miljøvurderingsloven (VVM)

Der introduceres ikke nye typer af miljøpåvirkninger, der er ikke tale om øget produktion men alene en udvidelse af lagerkapaciteten. Miljøstyrelsen har vurderet, at den ansøgte udvidelse ikke kan have væsentlige skadelige indvirkninger på miljøet, hvorfor der ikke skal foretages en VVM-screening i henhold til Miljøvurderingsloven.

Naturbeskyttelse

Hvidovre Kommune har i udtalelsen dateret den 7. marts 2019 (se afsnittet *Udtalelser og høringssvar*) oplyst og vurderet at:

- Der er et §3-beskyttet engareal på ejendommens nordvestlige del. Såfremt frysecontainerne placeres på det befæstede areal ved bygningen (og således ikke i det beskyttede engareal) vil frysecontainerne ikke påvirke engen væsentligt
- Der er registreret sjældne planter på ejendommen. Planterne er registreret i det §3-beskyttede areal. Kommunen vurderer, at frysecontainerne ikke vil påvirke de sjældne arter med den ansøgte placering
- Der er registreret en bilag IV-padder på Avedøre Holme, men padden er ikke registreret på Jernholmen 1, og kommunen vurderer derfor, at projektet ikke har betydning for arten
- Ejendommen grænser op til Natura 2000-område nr. 143, Vestamager og havet syd for (Habitatområde og fuglebeskyttelse). Kommunen vurderer, at projektet ikke vil påvirke Natura 2000-området eller bilag IV-arter væsentligt
- Der er ikke er kendskab til rød- eller gullistede arter på ejendommen, og der er ikke registreret arter omfattet af Habitatdirektivet

Miljøstyrelsen har i overensstemmelse med kommunens udtalelse vurderet, at den ansøgte udvidelse ikke giver anledning til væsentlig påvirkning af beskyttede naturtyper, planter eller arter, samt at den ansøgte udvidelse ikke kræver udarbejdelse af en habitatvurdering i henhold til Habitatbekendtgørelsen.

Lovgrundlag

Der er i afgørelsen anvendt populærnavne for følgende direktiver, love, bekendtgørelser og vejledninger:

Miljøbeskyttelsesloven, lovbekendtgørelse nr. 681 af 2. juli 2019

Miljøvurderingsloven, lovbekendtgørelse af 25. oktober 2018 om miljøvurdering af planer og programmer og af konkrete projekter (VVM)

Godkendelsesbekendtgørelsen, bekendtgørelse nr. 1317 af 20. november 2018 om godkendelse af listevirksomhed

Habitatdirektivet, Rådets direktiv 92/43/EØF af 21. maj 1992 om bevaring af naturtyper samt vilde dyr og planter

Habitatbekendtgørelsen, bekendtgørelse nr. 1595 af 6. december 2018 om udpegning og administration af internationale naturbeskyttelsesområder samt beskyttelse af visse arter
Støjevejledningen, Miljøstyrelsens vejledning nr. 5/1984 om ekstern støj fra virksomheder.

Listepunkt

Virksomhedens listepunkt er D210b – Virksomheder, der ved kemisk eller biologisk proces fremstiller tilsætningsstoffer eller hjælpestoffer, f.eks. emulgatorer og stivelsesderivater, herunder til levnedsmiddelindustrien.

Miljøvurderingsloven og habitatbekendtgørelsen

Virksomheden er opført på bilag 2 i Miljøvurderingsloven. Miljøstyrelsen har vurderet, at projektet ikke kan have væsentlige skadelige indvirkninger på miljøet – se afsnittet *Miljøvurderingsloven (VVM)*, hvorfor der ikke skal foretages en VVM-screening.

Virksomheden ligger op til Natura 2000 område (N143 – Vestamager og havet syd for). Miljøstyrelsen har vurderet, at det ansøgte projekt ikke kræver udarbejdelse af en habitatvurdering – se afsnittet *Naturbeskyttelse*.

Øvrige gældende godkendelser

Ud over denne godkendelse gælder følgende godkendelser fortsat:

- Miljøgodkendelse af AIR16 samt revurdering af farvefabrik – af 12. december 2013
- Miljøgodkendelse af AIR17 og F17 – af 23. marts 2017
- Miljøgodkendelse af FD Pack og UII – af 31. maj 2018
- Miljøgodkendelse af pilot spraytørrer – af 10. august 2018

Godkendelsen fra 2013 er en samling og revurdering af de på daværende tidspunkt gældende godkendelser, samt godkendelse af produktionsudvidelse for virksomhedens fermenteringsfabrik (AIR16) og produktionsudvidelse for farvefabrikken. Godkendelsen fra 2017 er et tillæg til godkendelsen fra 2013 og omfatter en produktionsudvidelse i fermenteringsfabrikken (AIR17), herunder udvidelse af virksomhedens køleanlæg og frostlager (F17). Godkendelserne fra maj og august 2018 er ligeledes tillæg til godkendelsen fra 2013 og omfatter henholdsvis et nyt frysetørret pakkeri og utilitybygning, der øger kapaciteten for pakning af frysetørrede produkter og en spraytørrer til tørring af mindre produktmængder til bl.a. kundeprøver og udvikling.

Tilsyn med virksomheden

Miljøstyrelsen er tilsynsmyndighed for virksomheden. Dog er Hvidovre Kommune tilsynsmyndighed for så vidt angår bortskaffelse af affald samt afledningen af spildvandet til det kommunale spildevandsrensaneanlæg.

Offentliggørelse og klagevejledning

Offentliggørelse

Miljøstyrelsens afgørelse offentliggøres udelukkende digitalt. Materialet kan tilgås på www.mst.dk. Offentligheden har adgang til sagens øvrige oplysninger med de begrænsninger, der følger af lovgivningen.

Klage

Følgende parter kan klage over afgørelsen til Miljø- og Fødevareklagenævnet:

- Afgørelsens adressat
- Enhver, der har en individuel, væsentlig interesse i sagens udfald

- Kommunalbestyrelsen
- Styrelsen for Patientsikkerhed
- Landsdækkende foreninger og organisationer i det omfang, de har klageret over den konkrete afgørelse, jf. Miljøbeskyttelseslovens §§ 99 og 100
- Lokale foreninger og organisationer, der har beskyttelse af natur og miljø eller rekreative interesser som formål, og som har ønsket underretning om afgørelsen

Hvis du ønsker at klage over denne afgørelse, kan du klage til Miljø- og Fødevareklagenævnet. Du klager via Klageportalen, som du finder et link til på forsiden af www.nmkn.dk. Klageportalen ligger på www.borger.dk og www.virk.dk. Du logger på www.borger.dk eller www.virk.dk, ligesom du plejer, typisk med NEM-ID.

Klagen sendes gennem Klageportalen til Miljøstyrelsen. En klage er indgivet, når den er tilgængelig for Miljøstyrelsen i Klageportalen. Når du klager, skal du betale et gebyr på kr. 900 for private og kr. 1800 for virksomheder og organisationer. Du betaler gebyret med betalingskort i Klageportalen.

Du kan læse mere om gebyrordningen og klage på Miljø- og Fødevareklagenævnets hjemmeside (<http://nmkn.dk/klage/>).

Miljø- og Fødevareklagenævnet skal som udgangspunkt afvise en klage, der kommer uden om Klageportalen, hvis der ikke er særlige grunde til det. Hvis du ønsker at blive fritaget for at bruge Klageportalen, skal du sende en begrundet anmodning til den myndighed, der har truffet afgørelse i sagen. Miljøstyrelsen videresender herefter anmodningen til Miljø- og Fødevareklagenævnet, som træffer afgørelse om, hvorvidt din anmodning kan imødekommes.

Klagen skal være modtaget senest den 16. september 2019.

Betingelser for miljøgodkendelsen mens en klage behandles

Virksomheden vil kunne udnytte afgørelsen om godkendelse, mens Miljø- og Fødevareklagenævnet behandler en eventuel klage, medmindre nævnet bestemmer noget andet. Udnyttes afgørelsen indebærer dette dog ingen begrænsning for Miljø- og Fødevareklagenævnets mulighed for at ændre eller ophæve afgørelsen om miljøgodkendelse.

Orientering om klage

Hvis Miljøstyrelsen får besked fra Klageportalen om, at der er indgivet en klage over afgørelsen, orienterer Miljøstyrelsen virksomheden herom. Miljøstyrelsen orienterer ligeledes virksomheden, hvis Miljøstyrelsen modtager en klage over afgørelsen fra en klager, som efter anmodning til Miljø- og Fødevareklagenævnet er blevet fritaget for at klage via Klageportalen. Herudover orienterer Miljøstyrelsen ikke virksomheden.

Søgsmål

Hvis man ønsker at anlægge et søgsmål om afgørelsen ved domstolene, skal det ske senest 6 måneder efter, at Miljøstyrelsen har meddelt afgørelsen.

Liste over modtagere af kopi af afgørelsen

- Hvidovre Kommune
- Danmarks Naturfredningsforening
- Friluftsrådet

Bilag

- Bilag A. Ansøgning om miljøgodkendelse**
- Bilag B. Udtalelse fra Hvidovre Kommune**

Bilag A

Ansvarlig myndighed

Miljøstyrelsen

Tilknyttet myndighed

Hvidovre Kommune

Indsendt af

Ninkie Bendtsen
Jernholmen 1
2650 Hvidovre

E-mail: DKNBEN@chr-hansen.com

Telefon 45 52 18 08 48

CVR / RID CVR:12516479-RID:95866321

Indsendt: 06-12-2018 16:06

BOM-nummer: MaID-2018-2762

Indsendelse nr.: 1

Fase: Ansøgning

Ansøgning for Miljøgodkendelse/ansøgning

Projekt: Jernholmen 1, 2650 Hvidovre

Klassifikation: Ingen klassifikationer

Ansøgningstyper Miljøgodkendelse/ansøgning til ændring på bestående virksomhed

Sted(er)

Virksomheder CHR. HANSEN A/S, CVR: 12516479, P-nr.: 1003721445

Adresser Jernholmen 1, 2650 Hvidovre

Ansøgere

Ninkie Bendtsen
Jernholmen 1
2650 Hvidovre
E-mail: DKNBEN@chr-hansen.com
Telefon: 45 52 18 08 48

Indholdsfortegnelse

Samlet oversigt over bilag i indsendelsen	1
Oversigt over dokumentation pr. fase	1
◦ Som del af ansøgningen	1
Angiv CVR og P-nummer	1
Ansøger og ejerforhold	1
Vælg listebetegnelse for virksomhedens aktiviteter	2
Oplys hvilke miljømæssige forhold ændringerne har indflydelse på	2
Beskriv det ansøgte projekt	3
Er din virksomhed en risikovirksomhed?	3
Oversigtsplan af virksomhedens placering	3
Virksomhedens driftstid	3
Til- og frakørselsforhold	3
Placering af virksomhedens støj- og vibrationskilder	4
Støj- og vibrationskilder	4
Andre relevante oplysninger	4
Tidligere indsendelser	4

Samlet oversigt over bilag i indsendelsen

Bilag med versionskode

[AVE-Støjrapport november 2018.pdf](#)
SHA1:A51E384F06EB2C82910EDFA6B2B3E146922FD50F

Refereret fra

Beskriv det ansøgte projekt
Placering af virksomhedens støj- og vibrationskilder

Oversigt over dokumentation pr. fase

Som del af ansøgningen

Den dokumentation der skal vedlægges ansøgningen når den indsendes.

Udfyldt	Obligatorisk	Bilag	Dokumentation
x			Angiv CVR og P-nummer
x			Ansøger og ejerforhold
			Ansøger og ejerforhold for ejeren af ejendommen
x	x		Vælg listebetegnelse for virksomhedens aktiviteter
x			Oplys hvilke miljømæssige forhold ændringerne har indflydelse på
x		x	Beskriv det ansøgte projekt
x			Er din virksomhed en risikovirksomhed?
x			Oversigtsplan af virksomhedens placering
x			Virksomhedens driftstid
x			Til- og frakørselsforhold
x		x	Placering af virksomhedens støj- og vibrationskilder
x			Støj- og vibrationskilder
x			Andre relevante oplysninger

Angiv CVR og P-nummer

CVR-nummer

12516479 - CHR. HANSEN A/S

P-nummer

1003721445 - CHR HANSEN A/S

Jernholmen 1
2650 Hvidovre

Ansøger og ejerforhold

Formularfelt	Udfyldt værdi
Ansøgers navn	Chr. Hansen A/S
Vejnavn	Bøge Alle
Vejnummer	10 - 12

Postnummer	2970
By	Hørsholm
Virksomhedens navn	Chr. Hansen A/S
Vejnavn	Jernholmen
Vejnummer	1 - 27
Postnummer	2650
By	Hvidovre
Angiv matrikelnummer, hvis det er forskelligt fra det fremsøgte	43 cc
Angiv P-numre, hvis der søges til flere P-numre	
Bemærkning	
Kontaktperson	Ninkie Bendtsen
Vejnavn	Jernholmen
Vejnummer	1 - 27
Postnummer	2650
By	Hvidovre
Telefonnummer	52180848
Mailadresse	dknben@chr-hansen.com
Er ejer forskellig fra ansøger?	Ja [Kode: true]
Eventuelle yderligere bemærkninger	

Vælg listebetegnelse for virksomhedens aktiviteter

Hovedaktivitet

Bilag 2, Listepunkt D 210 b, Fremstilling, aftapning og oplag af kemiske stoffer og produkter, Fremstilling af organiske, uorganiske, tilsætningsstoffer eller hjælpestoffer, Virksomheder, der ved en kemisk eller biologisk proces fremstiller flg.:

Biaktiviteter

Ingen valgt

Oplys hvilke miljømæssige forhold ændringerne har indflydelse på

Formularfelt	Udfyldt værdi
Nye oplysninger om virksomhedens art (type og status)?	Nej [Kode: false]
Nye oplysninger om forholdet til VVM	Nej [Kode: false]
Bygningsmæssige ændringer, tidspunkter for bygge- og anlægsarbejder, driftsstart og planlagte ændringer i fremtiden?	Nej [Kode: false]
Ændringer til oversigtsplan og driftstid?	Ja [Kode: true]
Skal der indsendes nyt tegningsmateriale?	Nej [Kode: false]
Nye oplysninger om virksomhedens produktion?	Nej [Kode: false]
Nye oplysninger om bedst tilgængelige teknik (BAT)?	Nej [Kode: false]
Ændring i forhold til udledning til luft?	Nej [Kode: false]
Ændring i forhold til spildevand?	Nej [Kode: false]
Ændring i forhold til støj?	Ja [Kode: true]

Ændring i forhold til affald?	Nej [Kode: false]
Ændring i forhold til forurening af jord og grundvand?	Nej [Kode: false]
Ændring af forslag til vilkår om egenkontrol?	Nej [Kode: false]
Nye oplysninger om driftsforstyrrelser og uheld?	Nej [Kode: false]
Nye oplysninger om virksomhedens ophør?	Nej [Kode: false]
Ændringer til det Ikke-teknisk resumé?	Nej [Kode: false]

Beskriv det ansøgte projekt

Redegørelse:

Chr. Hansen A/S på Jernholmen 1 i Avedøre har i støjberegningen i seneste miljøgodkendelse (New FD-pack) indregnet 3 frysecontainere ved hal T samt 7 stk. øst for hal T i det sydlige område.

Antallet af frysecontainere ønskes øget på følgende vis:

I 2 områder på virksomheden ønskes etableret 2 x 20 stk. frysecontainere (område nordvest og nordøst på).

Herudover fjernes 7 eksisterende frysecontainere i det sydøstligste hjørne af virksomheden.

Øst for hal T ønskes der opstillet 2 nye frysecontainere, så der i alt er 5 stk. på dette sted.

Det rådgivende ingeniørfirma Niras har udført vedhæftede støjberegning, som viser at støjvilkårene overholdes ved den ønskede ændring.

Bilag

[AVE-Støjrapport november 2018.pdf](#)

Er din virksomhed en risikovirksomhed?

Formularfelt	Udfyldt værdi
Afkryds her, hvis din virksomhed er omfattet af risikobekendtgørelsen	Nej [Kode: false]
Eventuelle yderligere bemærkninger	

Oversigtsplan af virksomhedens placering

Markeret ikke relevant:

Se vedlagte støjberegning i tidligere punkt.

Virksomhedens driftstid

Markeret ikke relevant:

Uændret driftstid

Til- og frakørselsforhold

Markeret ikke relevant:

Til og frakørslen er uændret.

Placering af virksomhedens støj- og vibrationskilder

Der er ingen indtegnings

Bilag

[AVE-Støjrapport november 2018.pdf](#)

Støj- og vibrationskilder

Formularfelt	Udfyldt værdi
Beskriv støj- og vibrationskilder (inkl. lavfrekvent støj og infralyd)	Se vedhæftede bilag under tidligere punkt.
Beskriv planlagte støj- og vibrationsdæmpende foranstaltninger	<p>Chr. Hansen A/S på Jernholmen 1 i Avedøre har i støjberegningen i seneste miljøgodkendelse (New FD-pack) indregnet 3 frysecontainere ved hal T samt 7 stk. øst for hal T i det sydlige område.</p> <p>Antallet af frysecontainere ønskes øget på følgende vis:</p> <p>I 2 områder på virksomheden ønskes etableret 2 x 20 stk. frysecontainere (område nordvest og nordøst på).</p> <p>Herudover fjernes 7 eksisterende frysecontainere i det sydøstligste hjørne af virksomheden.</p> <p>Øst for hal T ønskes der opstillet 2 nye frysecontainere, så der i alt er 5 stk. på dette sted.</p> <p>Det rådgivende ingeniørfirma Niras har udført vedhæftede støjberegning, som viser at støjvilkårene overholdes ved den ønskede ændring.</p>
Eventuelle yderligere bemærkninger	

Andre relevante oplysninger

Redegørelse:

Tidligere indsendelser

Der er ingen tidligere versioner



Ekstern støj

Nye frysecontainere
Jernholmen 1-27
2650 Hvidovre

CHR. HANSEN

27. NOVEMBER 2018

Indhold

1	Baggrund og formål	3
2	Beskrivelse af virksomheden	3
2.1	Støjvilkår	4
3	Driftsforhold og støjklider	5
3.1	Nye støjklider	6
3.2	Intern trafik	7
4	Lydudbredelsesforhold	7
5	Baggrundsstøj	7
6	Beregningsmetode	7
6.1	Beregningspunkter	7
7	Beregningsresultater	8
7.1	Støjens karakter	8
7.2	Usikkerhed	8
8	Konklusion	9
9	Støjkort	10
<hr/>		
	Appendix 1: Oversigtsplaner	11
	Appendix 2: Støjkort	13

1 Baggrund og formål

Chr. Hansen A/S har anmodet NIRAS om at gennemføre beregninger af støjen fra Chr. Hansen A/S i Avedøre Holme.

Formålet med beregningerne er at bestemme det samlede støjbidrag i forbindelse med planlagte ændringer, der består i at etablere en række nye frysecontainere på virksomheden.

Støjrapporten er en opdatering og tilretning af rapport af den 1. maj 2017.

2 Beskrivelse af virksomheden

Chr. Hansen A/S site Avedøre er beliggende på matr. nr. 43 cc, Jernholmen 1-27 i den østlige del af industriområdet Avedøre Holme. Virksomheden producerer bl.a. frysetørrede bakteriekulturer til fødevarerindustrien. På virksomhedens site på Avedøre Holme foregår både produktion, pakning, oplagring og distribution.

Placering af virksomheden og nærmeste naboer fremgår af figur 2.1 samt appendix 1.

Figur 2.1: Chr. Hansen A/S Avedøre



Avedøre Holme afgrænses mod nord af Amagermotorvejen (E20), mod vest og syd af Køge Bugt og mod øst af Råhavnen og Kalveboderne. Fra virksomheden er der ca. 800 m til nærmeste boligområde, udlagt til åben-lav boligbebyggelse. Dette område ligger på den modsatte side af Amagermotorvejen mod nord.

Chr. Hansen A/S er beliggende i Hvidovre Kommunes rammeområde 5E2 til industriformål, jf. gældende kommuneplan. Virksomheden er desuden omfattet af Lokalplan 507 "Industrikvarteret Avedøre Holme".

2.1 Støjvilkår

I virksomhedens miljøgodkendelse er der stillet følgende støjvilkår:

Støj

Støjgrænser

- E1• Driften af virksomheden må ikke medføre, at virksomhedens samlede bidrag til støjbelastningen i naboområderne overstiger nedenstående grænseværdier. De angivne værdier for støjbelastningen er de ækvivalente, korrigerede lydniveauer i dB(A).

- I Erhvervs- og industriområder (rammeområde 5E2)
 II Boligområder for åben og lav boligbebyggelse (lokalplanområde H13 nord for E20)

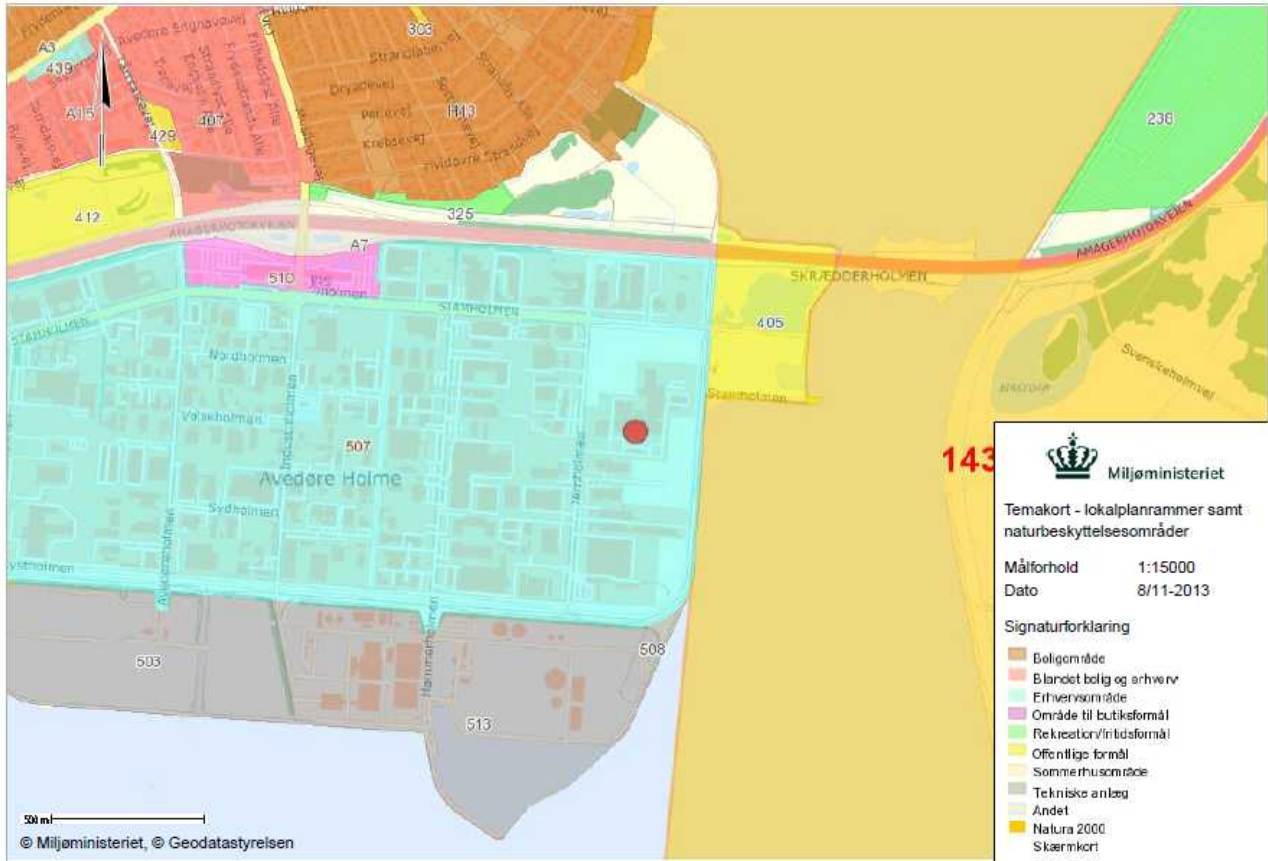
	Kl.	Reference tidsrum (Timer)	I dB(A)	II dB(A)
Mandag-fredag	07-18	8	70	45
Lørdag	07-14	7	70	45
Lørdag	14-18	4	70	40
Søn- & helligdage	07-18	8	70	40
Alle dage	18-22	1	70	40
Alle dage	22-07	0,5	70	35
Maksimalværdi	22-07	-	-	50

Områderne fremgår af bilag E.

Tabel 2.1: Støjvilkår

Figur 2.2 viser beliggenheden af virksomheden (rød prik) i erhvervsområdet (I) (det blå område) samt boligområdet (II) nord for Amagermotorvejen (det brune område).

Figur 2.2: Oversigtskort (bilag E fra miljøgodkendelsen)



3 Driftsforhold og støjkilder

Virksomheden er i drift i 3 skift fordelt på dag, aften og nat på hverdage, lørdage og søndage.

På virksomheden er der følgende typer af støjkilder:

- Ventilation
- Kompressorer
- Pumper
- Køletårne
- Kølecontainere
- Frysecontainere
- Skorstene
- Spraytørringsanlæg
- Fordampningskondensatorer
- Intern transport med lastbiler, personbiler samt trucks.

Alle eksisterende støjkilder, samt nye støjkilder (frysecontainere), der forventes i forbindelse med udvidelsen, er medtaget i beregningerne.

3.1 Nye støjkilder

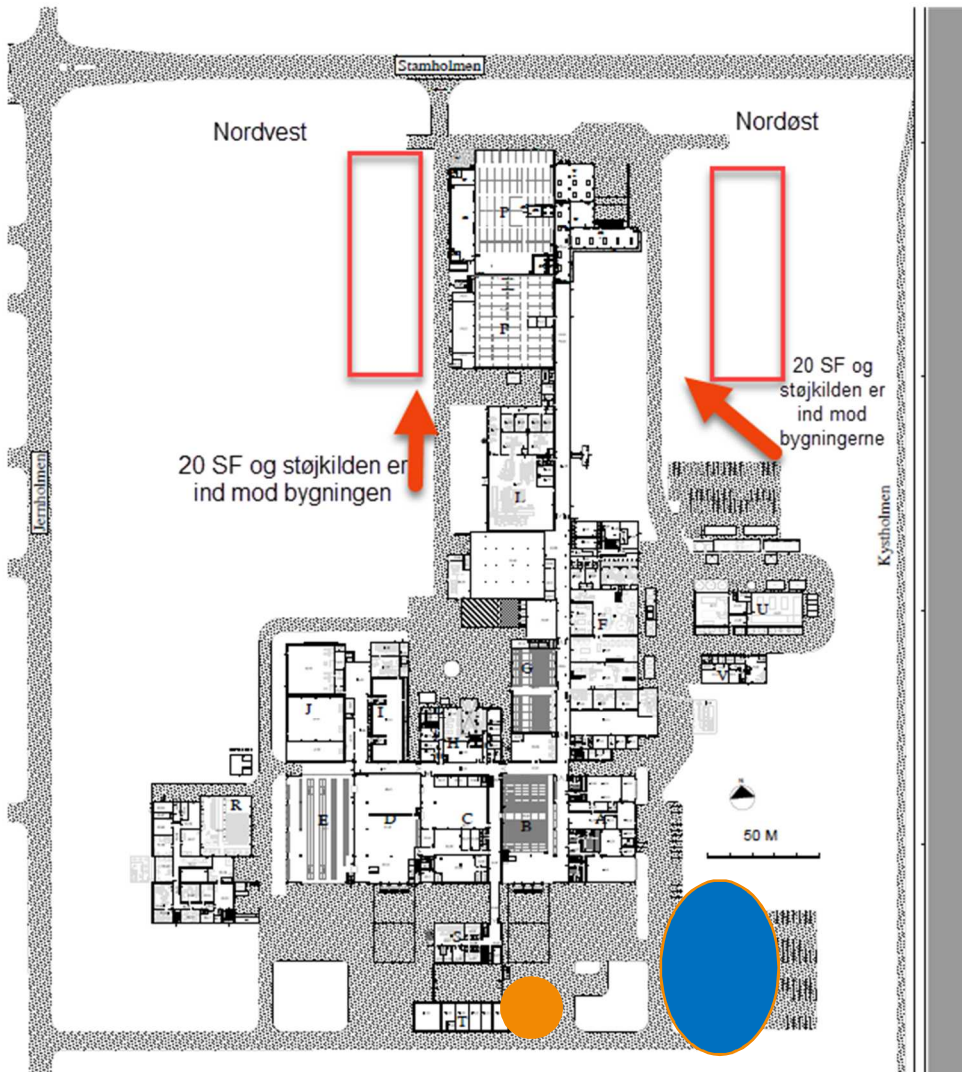
På virksomheden står der i dag 3 frysecontainere ved hal T samt 7 stk. øst for hal T i det sydlige område af virksomheden.

Der foretages følgende ændringer på virksomheden:

I 2 områder på virksomheden ønskes etableret 2 x 20 stk. frysecontainere (område nordvest og nordøst på nedenstående figur 3.1).

Herudover fjernes 7 eksisterende frysecontainere i det sydøstligste hjørne af virksomheden, og øst for hal T ønskes der opstillet 2 nye frysecontainere, så der i alt er 5 stk. på dette sted (markeret med orange prik på figur 3.1).

Figur 3.1: Placering af nye frysecontainere mod nordvest og nordøst. Mod syd ved den orange prik stilles yderligere 2 frysecontainere op, så der i alt vil stå 5 stk. 7 stk. frysecontainere placeret ved blå cirkel fjernes.



På hver frysecontainer er der monteret en kølekompressor. Der er forudsat en kildestyrke på 91,3 dB(A) for hver kølekompressor. Det er samme kildestyrke som for de eksisterende kølekompressor.

ne kører på el. Støjkilden er placeret på østsiden af containerne ved den nordvestlige placering og på vestsiden af containerne ved den nordøstlige placering, så støjkilderne peger ind mod bygningen mellem containerne.

Mod syd er støjkilden placeret mod øst som for de 3 eksisterende containere.

Alle containere er forudsat at kunne være i fuld drift hele døgnet.

Der er herudover ingen ændringer i de stationære støjkilder.

3.2 Intern trafik

Der sker ingen ændringer i den interne trafik i forhold til rapport af den 1. maj 2017. For yderligere oplysninger henvises der til ovennævnte rapport.

4 Lydudbredelsesforhold

Alle bygninger på virksomhedens grund samt andre bygninger i området er medtaget som skærmende objekter.

En stor del af støjkilderne er placeret på taget af bygningerne. Nogle af disse støjkilder er dog afskærmet af højere bygninger. Trafik er i ligeledes afskærmet af bygninger mod specielt boligområdet mod nord. Terrænet regnes for helt fladt, der er ikke taget højde for de små terrænforskelle, der er i området.

Asfalterede veje og parkeringspladser er antaget for akustisk hårde og ikke absorberende.

Områder med græs og beplantning betragtes som akustisk absorberende.

5 Baggrundsstøj

Baggrundsstøjen i området er domineret af trafik på Avedøre Holme og fra motorvejen E20 samt støj andre virksomheder i området. Baggrundstøjen ligger i området på mere end 50 dB(A), primært på grund af støj fra motorvejen.

6 Beregningsmetode

Beregningerne er udført i henhold til Miljøstyrelsens vejledning nr. 5/1993 "Beregning af ekstern støj fra virksomheder".

Beregningerne er udført i SoundPLAN version 8.0 (25042018).

Der er i SoundPLAN etableret en 3-dimensionel topografisk model omfattende terræn, støjkilder, bygninger og andre skærmende genstande. Modellen er digitaliseret på baggrund af teknisk kort og situationsplan over virksomheden.

Bygningshøjder er fastsat ud fra oplysninger givet af virksomheden.

Alle stationære støjkilder er i drift hele døgnet. Intern trafik forekommer hele døgnet, dog med forskellig intensitet. Der henvises til rapport af den 1. maj 2017 for nærmere beskrivelse af variationer og intensitet af den interne transport. Der er forudsat samme drift på hverdage som i weekenden.

6.1 Beregningspunkter

Der er foretaget støjberegning i fire beregningspunkter. Beregningspunkternes placering kan ses på støjkortene i appendix 1. Alle beregningspunkter er placeret 1,5 meter over jorden.

BP1-3 er beliggende i virksomhedens skel. BP4 er beliggende i skel mod området med åben- og lav boligbebyggelse nord for motorvej E20. Beregningspunkternes placering fremgår af appendix 1.

I forhold til sidste rapport af den 1. maj 2017 er BP1 rykket en smule mod vest, idet det mest støjbelastede punkt mod syd ligger er andet sted som følge af ændringerne.

7 Beregningsresultater

Resultaterne af beregningen for hele virksomheden, udtrykt ved det resulterende ækvivalente korrigerede lydtryk niveau L_r [dB(A) re. 20 μ Pa], fremgår af nedenstående tabel 7.1.

Beregningspunkt	Dag (7-18)	Aften (18-22)	Nat (22-7)
BP1	62,6	61,9	62,6
BP2	54,3	49,7	54,6
BP3	57,7	57,3	57,7
BP4	30,6	30,3	30,6

Tabel 7.1: Beregnet støjbidrag i dB(A)

7.1 Støjens karakter

Beregningsmetoden giver ikke mulighed for at vurdere, hvorvidt støjen fra virksomheden indeholder tydeligt hørbare toner eller impulser ved beregningspunkterne. Det er tidligere vurderet at støjen fra virksomheden ikke indeholder toner eller impulser.

Der vurderes ikke at være aktiviteter eller støjkilder, der giver anledning til genetillæg.

7.2 Usikkerhed

Usikkerhederne på de enkelte støjkilders bidrag er med udgangspunkt i de anvendte metoder fastlagt iht. Orientering nr. 36 fra Miljøstyrelsens Referencelaboratorium for støjmålinger. Usikkerhederne er vurderet til 2- 3 dB for de enkelte støjkilder.

Den samlede udvidede usikkerhed er beregnet som en vægtet ophobning af usikkerheder på de enkelte bidrag. For det samlede støjbidrag er medregnet et systematisk bidrag til usikkerheden på 1 dB.

Den samlede usikkerhed er vurderet til ± 3 dB.

Usikkerheden er ikke anvendt i konklusionen, da det ved planlægningssituationer er normal praksis ikke at inddrage denne ved vurdering af om støjvilkårene overholdes.

8 Konklusion

I nedenstående tabel 8.1 er beregningsresultaterne sammenholdt med støjgrænserne. Støjgrænserne er angivet i parentes.

Beregningspunkt	Dag (7-18)	Aften (18-22)	Nat (22-7)
BP1	63 (70)	62 (70)	63 (70)
BP2	54 (70)	50 (70)	55 (70)
BP3	58 (70)	57 (70)	58 (70)
BP4	31 (45)	30 (40)	31 (35)

Tabel 8.1: Beregnet støjbidrag i dB(A) fra hele virksomheden sammenholdt med støjgrænserne i ()

Det er forudsat, at driften er ens på hverdage og i weekenden, kan ovenstående resultater benyttes for både hverdage og weekend.

I BP4 er støjgrænsen lørdag efter kl. 14 samt søndag hele dagen på 40 dB(A). Da der er beregnet et støjbidrag på 31 dB(A) i dagperioden vil støjgrænserne også kunne overholdes i denne periode.

Støjen i modtagepunkterne vurderes som nævnt tidligere ikke at indeholde tydeligt hørbare toner eller impulser, som kan udløse et tillæg på +5 dB.

Det vurderes, at maksimalværdien af støjniveauet om natten ved boligområdet ikke overstiger grænseværdien på 50 dB(A).

Det kan konkluderes at støjen fra den eksisterende virksomhed, og den planlagte udvidelse/ændring, overholder miljøgodkendelsens krav i virksomhedens skel, samt ved det nærmeste boligområde mod nord hele døgnet.

Støjbidraget i rapport af den 1. maj 2017 var til sammenligning beregnet til:

Beregningspunkt	Dag (7-18)	Aften (18-22)	Nat (22-7)
BP1	64 (70)	64 (70)	64 (70)
BP2	54 (70)	47 (70)	54 (70)
BP3	49 (70)	45 (70)	49 (70)
BP4	29 (45)	28 (40)	29 (35)

Tabel 8.2: Beregnet støjbidrag i dB(A) fra hele virksomheden (rapport af den 1. maj 2017) sammenholdt med støjgrænserne i ()

Støjbidraget i skel mod syd reduceres med 1-2 dB (BP 1) som følge af, at der fjernes 7 frysecontainere i området mod syd og kun sættes 2 nye op.

I BP2 i skel mod øst sker der kun små ændringer i støjbidraget.

I BP3, der ligger i erhvervsområdet mod nord øges støjbidraget en del, idet der placeres 20 stk. frysecontainere tæt på skel mod nord. Støjgrænsen overholdes dog med en margin på mere end 10 dB.

I boligområdet nord for Amagermotorvejen øges støjbidraget med ca. 2 dB, men ligger dog stadig et stykke under støjgrænserne.

9 Støjkort

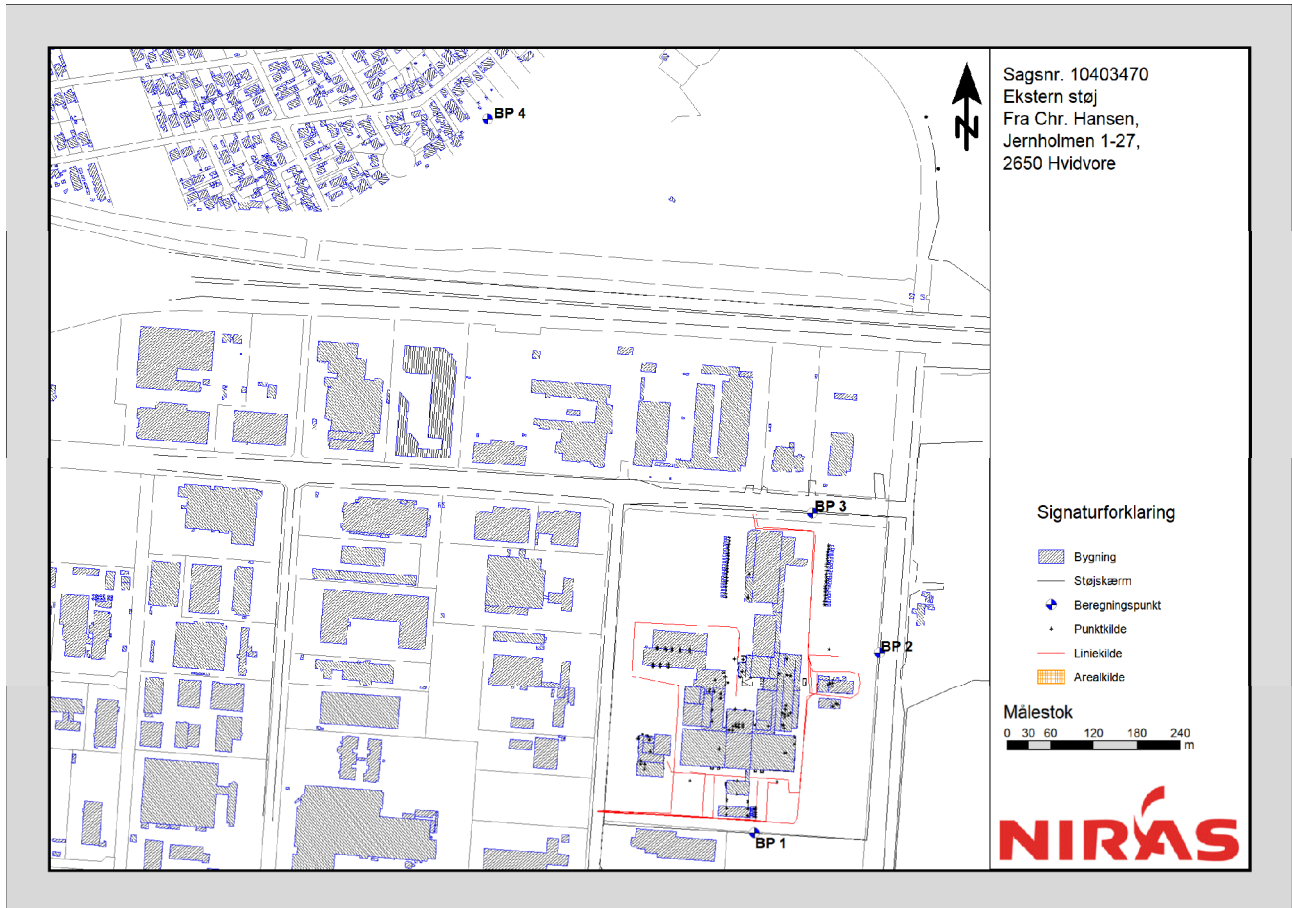
I appendix 2 er der vedlagt støjkort, der viser støjudbredelsen i dag-, aften og natperioden.

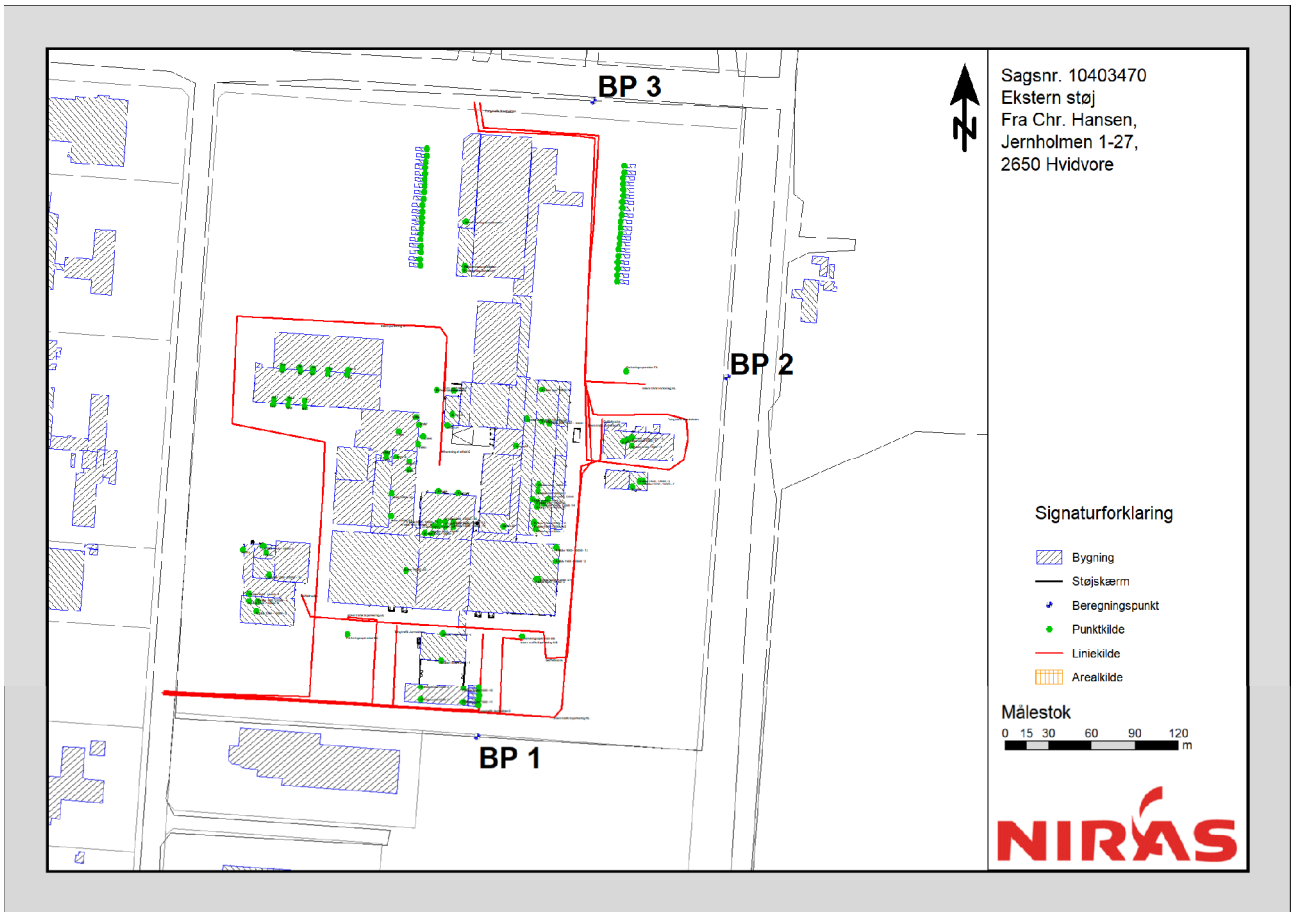
Hans Drejer

hkd@niras.dk

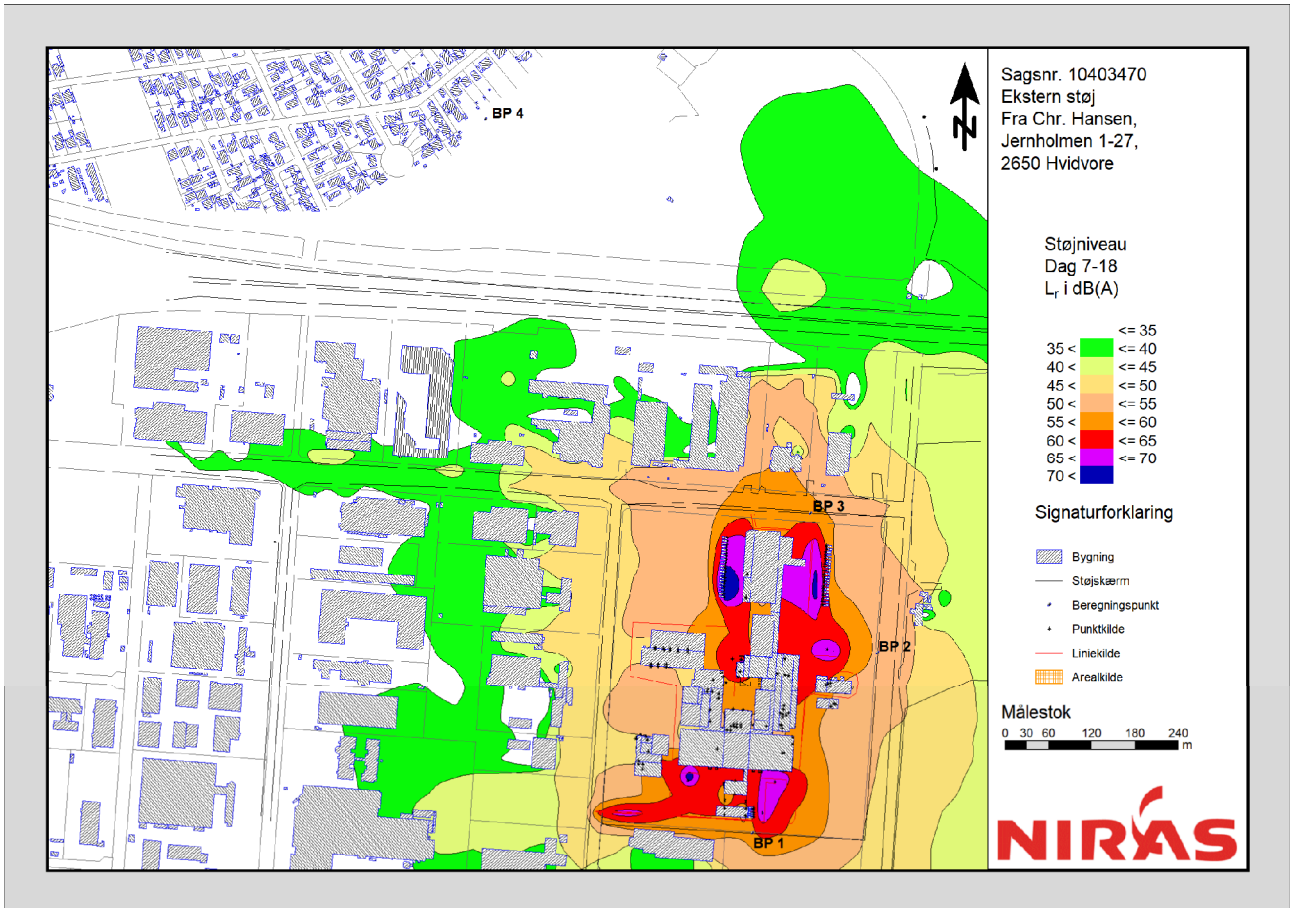
Tlf. 20 32 90 37

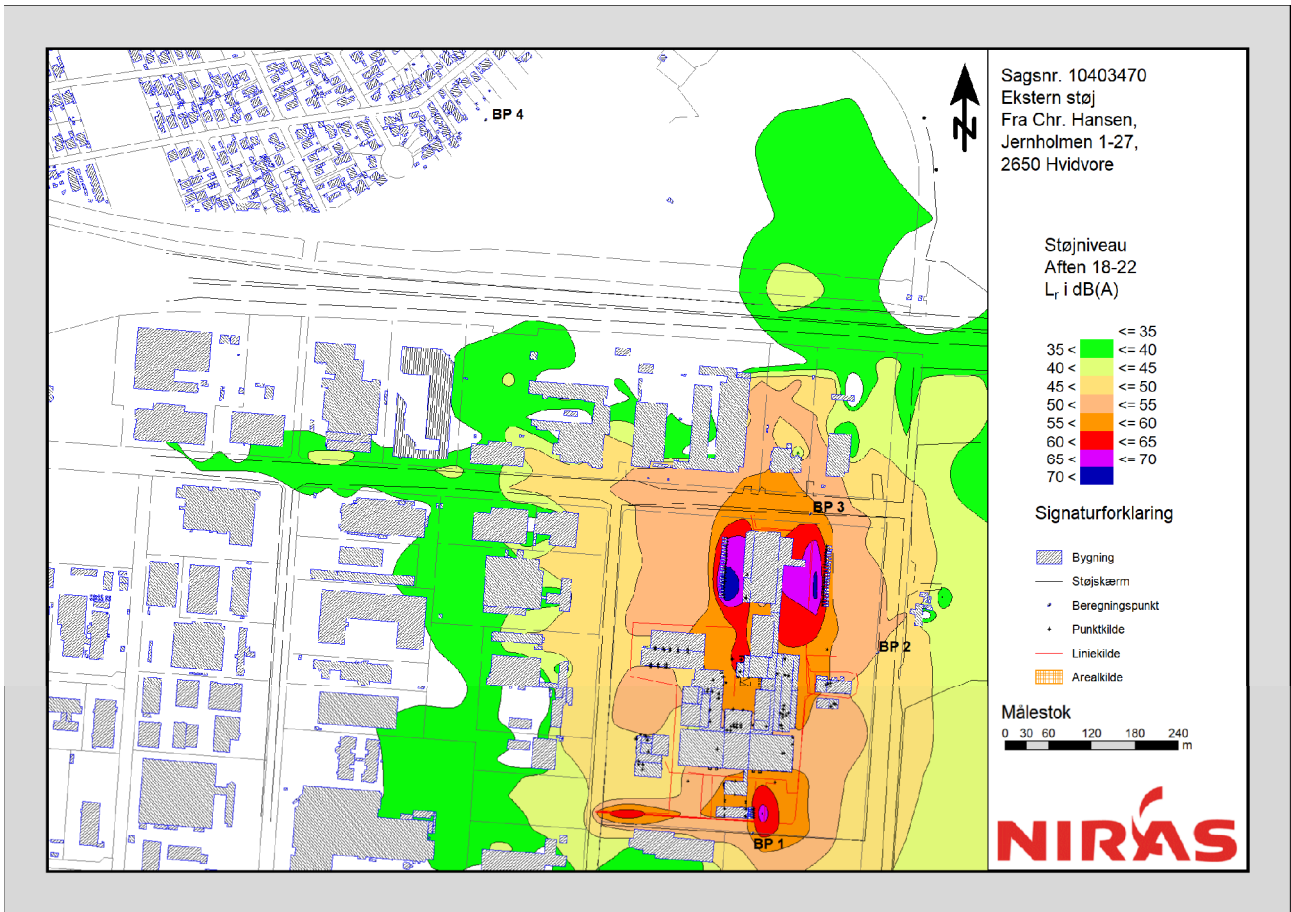
Appendix 1: Oversigtsplaner

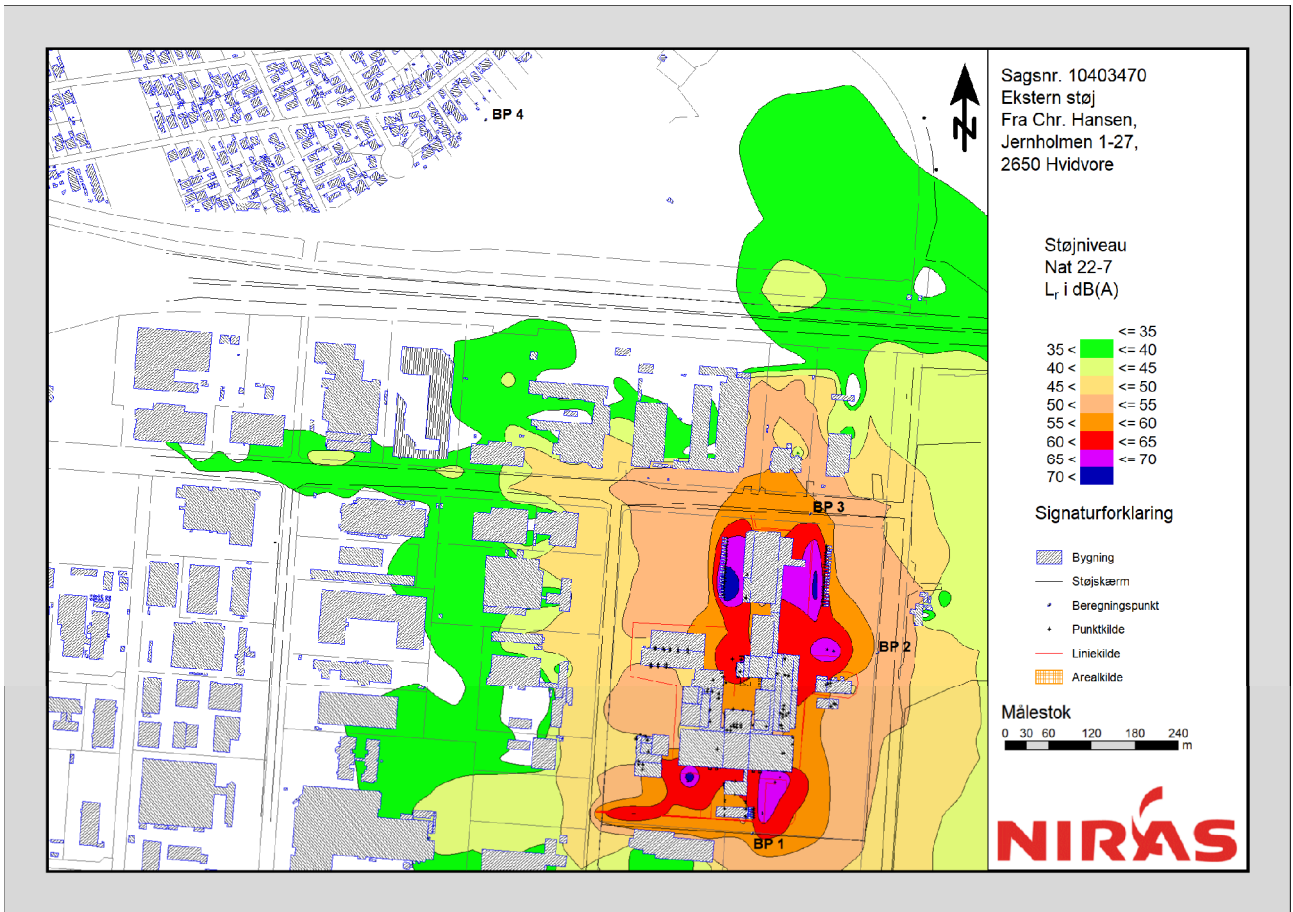




Appendix 2: Støjkort







Bilag B

NOTAT

HVIDOVRE KOMMUNE

Center for Plan og Miljø
Miljø
Miljømedarbejder:
Louise Svensson Kristensen

Sagsnr.: 18/18435
Doknr.: 80442/19

Dato: 07-03-2019/lsq

Udtalelse jf. § 7, stk. 3, i godkendelsesbekendtgørelsen vedrørende miljøgodkendelse af øget antal frysecontainere hos Chr. Hansen

Planforhold:

Ejendommen er omfattet af Lokalplan 507, Industrikvarteret Avedøre Holme. Hvidovre Kommune vurderer, at ansøgning om opstilling af containere stemmer overens med lokalplanen.

Opnåelse af miljøgodkendelse gælder dog ikke andre nødvendige tilladelser som f.eks. byggetilladelse, hvorved, at bestemmelser i Lokalplan 507 skal overholdes. Disse skal behandles særskilt i en anden sag.

Trafikale forhold:

Ingen bemærkninger.

Truffet afgørelse med henblik på etablering af midlertidige opholdssteder til nyankomne flygtningen i området:

Ingen bemærkninger.

Spildevandsforhold: Hvidovre Kommune har kontaktet virksomheden og fået oplyst, at det øgede antal frysecontainere ikke påvirker virksomhedens spildevandsmængde eller sammensætning. Virksomhedens spildevand er reguleret med tilslutningstilladelse.

Vedr.: §3-beskyttet natur, Natura2000 og fredede arter

Der har været registreret §3-beskyttet natur (naturbeskyttelsesloven) på ejendommen, Jernholmen 1, Hvidovre i en længere årrække. Tidligste registreringer er fra Amtets tid, nyeste er fra juni 2017. Se kort 1. nedenfor fra besigtelsesnotat juni, 2017.

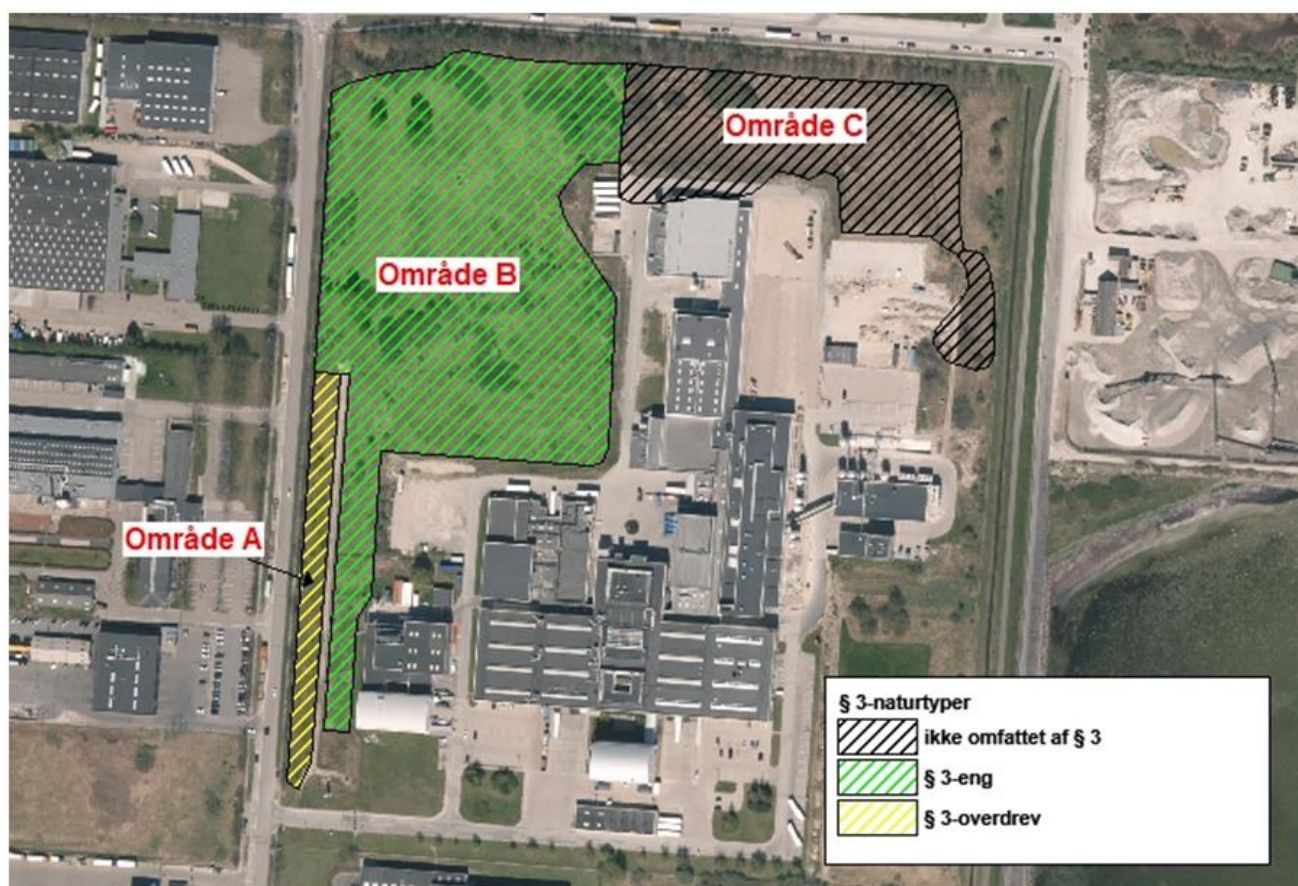
Der er i det nordvestlige hjørne et §3 -beskyttet engareal. Se vedhæftede kortbilag og kort 1 nedenfor. Så længe containere ikke placeres direkte i §3-arealet men på det befæstede areal, vurderer Hvidovre Kommune ikke, at de påvirker engen væsentlig. De kan dog i mindre grad ændre sol/skyggeforhold. Placeres containere i det beskyttede engareal, vil det påvirke området væsentlig i negativ grad.

Der er registreret sjældne planter på ejendommen: Kødfarvet Gøgeurt, Slangetunge og Pile-Alant. Uanset §3-status er alle danske arter af orkidéer fredede, omfattet af artsfredningsbekendtgørelsen. Det indebærer, at voksestedet ikke må påvirkes. Fund af Kødfarvet Gøgeurt er sammen med de relativt sjældne arter Pile-Alant og Slangetunge indtegnet på arealet kaldt område B på kortet, bilag 2 fra besigtigelsesnotat juni, 2017 indsat nedenfor. Hvidovre Kommune vurderer, at containerne ikke vil påvirke de sjældne arter ved den ansøgte placering.

Der er registreret en bilag IV-padde på Avedøre Holme, Grønbroget Tudse (Habitatdirektivet). Den findes stedvis talrigt på Avedøre Holme, særligt langs pumpe- digelagets kanaler. Den er ikke registreret på Jernholmen 1 og projektet vurderes ikke at have betydning for arten.

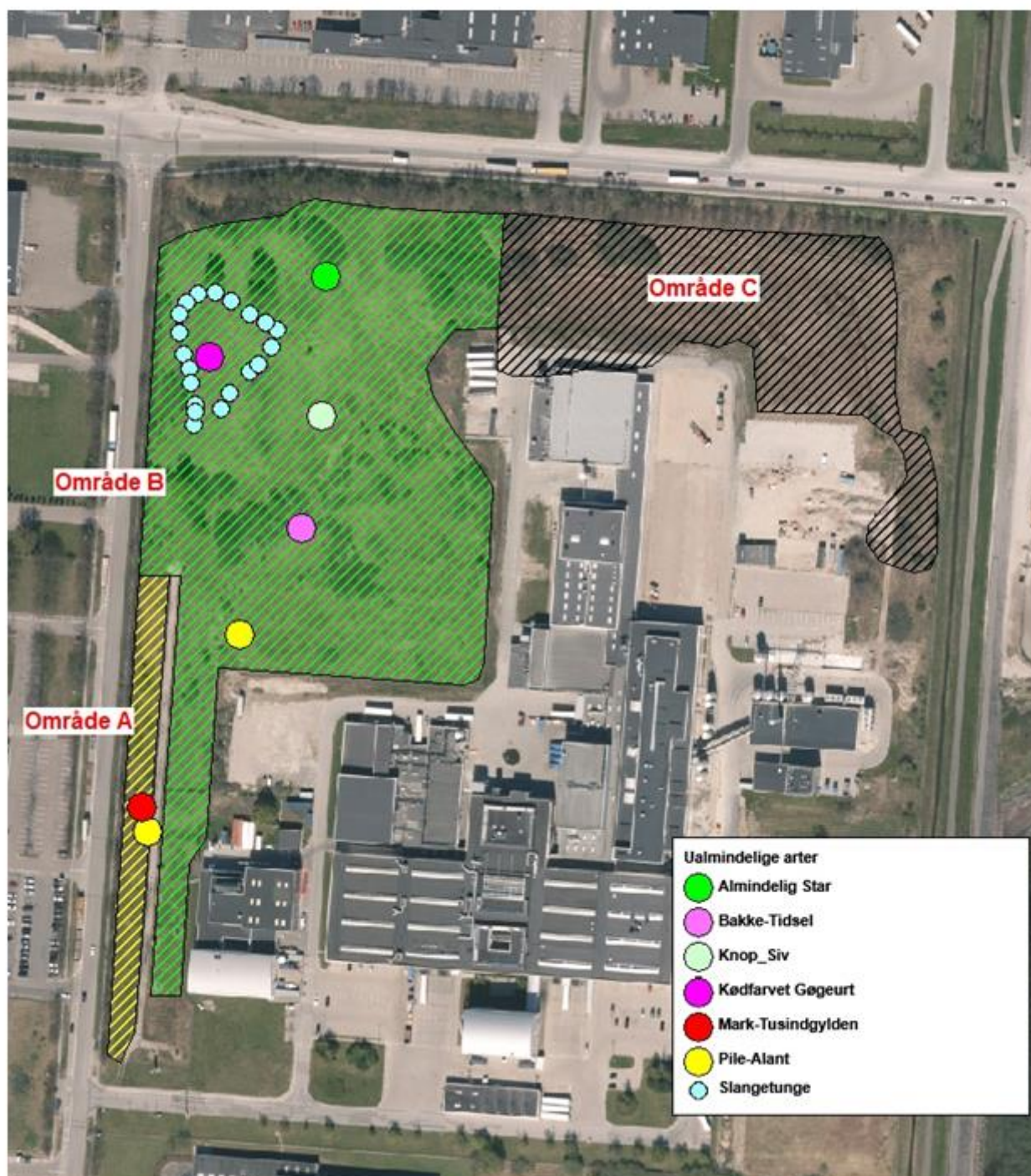
Projektet vurderes ikke at øge områdets støjbelastning i væsentlig grad og derfor vurderer Hvidovre Kommune at projektet ikke vil påvirke Natura 2000 området eller bilag IV-arter væsentligt

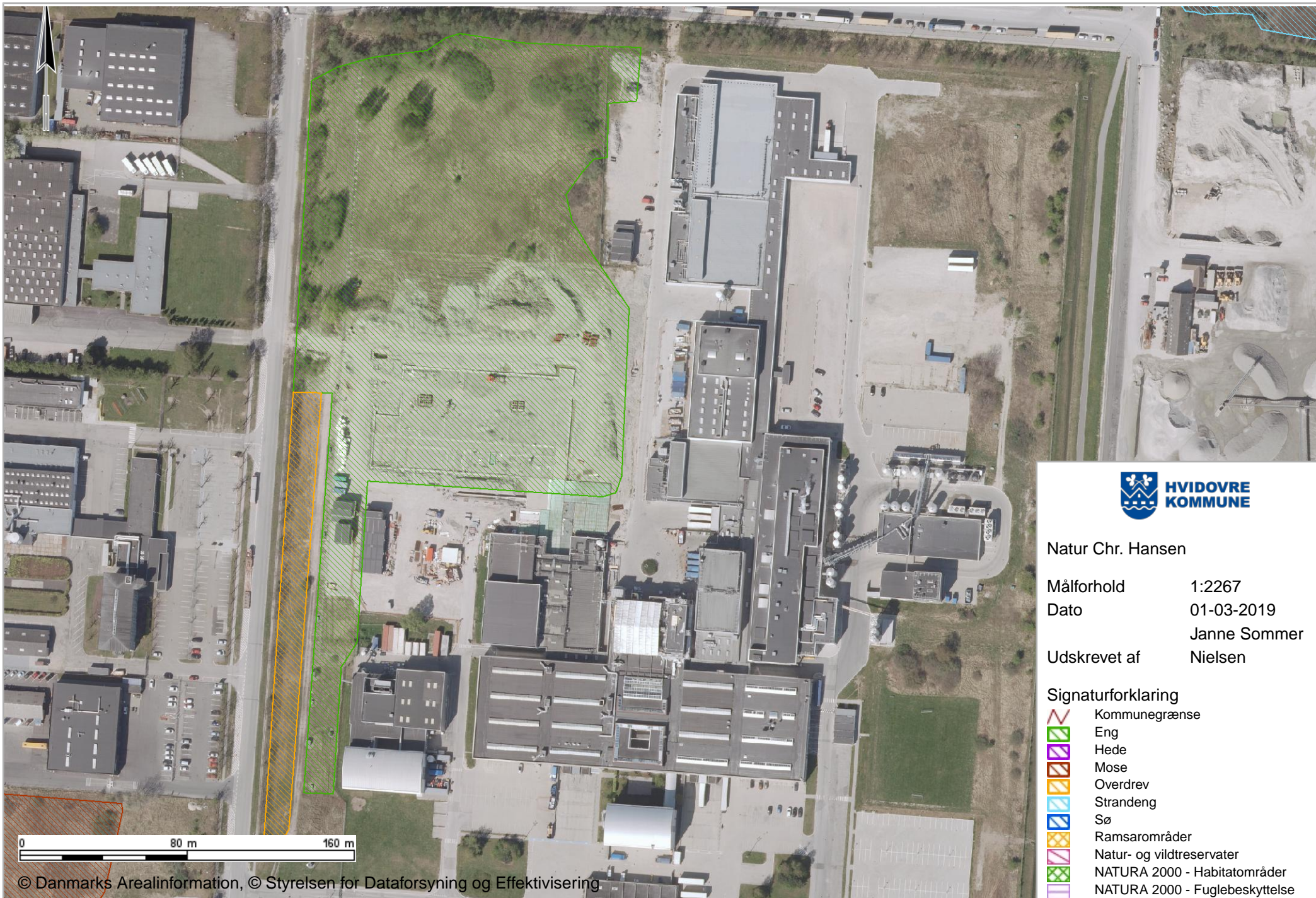
Ejendommen, Jernholmen 1 grænser op til Natura 2000-område nr. 143 Vestamager og havet syd for (Habitatområde og fuglebeskyttelse). Der er ikke kendskab til rød- eller gullistede arter på ejendommen. Der er ikke registreret arter omfattet af Habitatdirektivet.



Kort 1: afgræsning af § 3-naturtyper og ikke omfattet areal.

Bilag 2 - kort med usædvanlige arter





Natur Chr. Hansen

Målførhold 1:2267

Dato 01-03-2019

Udskrevet af Janne Sommer

Nielsen

Signaturforklaring

-  Kommunegrænse
-  Eng
-  Hede
-  Mose
-  Overdrev
-  Strandeng
-  Sø
-  Ramsarområder
-  Natur- og vildtreservater
-  NATURA 2000 - Habitatområder
-  NATURA 2000 - Fuglebeskyttelse

0 80 m 160 m