

§16b-miljøtilladelse på husdyrbruget på adressen Kjærgårdsvej 8, 6971 Spjald  
25. marts 2019

Returadresse  
Land, By og Kultur – Land og Vand  
Smed Sørensens Vej 1, 6950 Ringkøbing



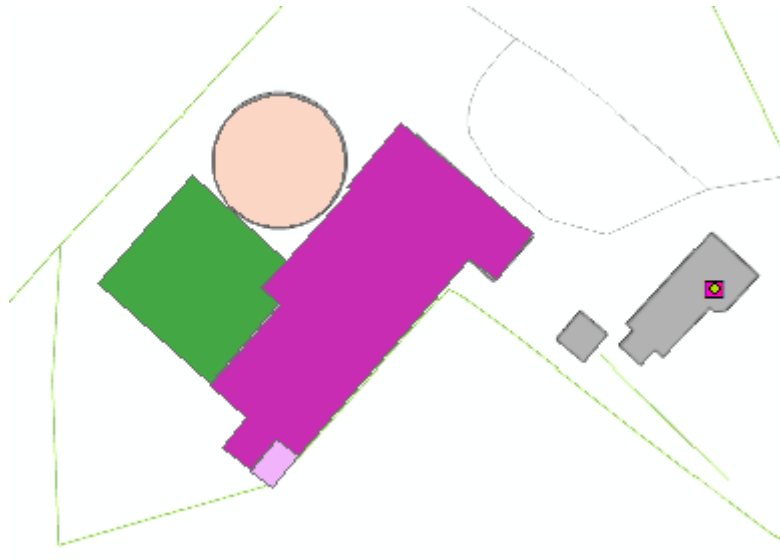
Sagsbehandler  
Poul Bennetzen  
Direkte telefon  
9974 1560  
E-post  
Poul.Bennetzen@rksk.dk  
Dato  
25. marts 2019  
Sagsnummer  
18-042262

Ejer af husdyrbruget på  
Kjærgårdsvej 8  
6971 Spjald

# Miljøtilladelse

gældende for husdyrbruget på adressen

Kjærgårdsvej 8, 6971 Spjald



Virksomhedens art:  
Matrikel nr.:  
Betegnelse:  
Tilsynsmyndighed:  
Kvalitetssikret af:

Økologisk produktion af slagtesvin  
9d Hovedejlavet, Nr. Omme  
Husdyrbrug omfattet af §16 b i husdyrbrugsloven  
Ringkøbing-Skjern Kommune  
Berith Bressendorff, Ringkøbing-Skjern kommune

## Indholdsfortegnelse

Stamblad: .....	4
Oplysninger om husdyrbruget: .....	4
<b>Meddelelse af miljøtilladelse .....</b>	<b>5</b>
Baggrund og kort resumé .....	5
Afgørelsen .....	5
<b>Vilkår for miljøtilladelse .....</b>	<b>7</b>
Generelt .....	7
Godkendte stalde, produktioner og miljøteknologier .....	7
Beskyttelse i forhold til naboer .....	9
Tilsyn, kontrol og egenkontrol .....	10
Uheld og risici .....	10
Bedst tilgængelige teknik / Renere teknologi .....	10
Ophør .....	11
<b>Formalia .....</b>	<b>11</b>
Lovgrundlag .....	11
Høring og offentliggørelse .....	12
Klagevejledning .....	12
Udnyttelse, kontinuitet og revurdering .....	13
<b>Miljøvurderingen .....</b>	<b>15</b>
Erhvervsmæssigt nødvendig for ejendommens drift som landbrugsejendom. ....	15
Beskrivelse af husdyrbruget .....	15
Lokalisering .....	17
Forbudszoner .....	17
Afstandskrav .....	18
Beskyttelseslinjer .....	18
Samlet vurdering af lokalisering .....	19
Påvirkning af landskab .....	19
Geologiske interesseområder .....	19
Større uforstyrrede landskaber .....	19
Bevaringsværdige landskaber: .....	19
Samlet vurdering af påvirkningen af landskab .....	20
Påvirkning af vilde planter og dyr .....	20

Ammoniak påvirkning af natur .....	20
Påvirkning af bilag IV-arter .....	24
Samlet vurdering af påvirkningen af vilde planter og dyr .....	25
Påvirkning af jord grundvand og overfladevand.....	25
Samlet vurdering af påvirkningen af jord, grundvand og overfladevand.....	28
Påvirkning af naboer .....	28
Lugt .....	28
Støj.....	30
Lys.....	31
Fluer og skadedyr.....	31
Støv.....	31
Transport.....	32
Samlet vurdering af påvirkning af nabogener.....	33
Anvendelse af BAT (bedste tilgængelige teknik).....	33
Anvendelse af bedste teknik til reduktion af ammoniakemissionen.....	33
Alternative løsninger .....	37
0-alternativ.....	37
Egenkontrol.....	37
<b>Konklusion .....</b>	<b>37</b>
<b>Bilag 1: Eksisterende stald.....</b>	<b>38</b>
<b>Bilag 2: Beliggenhed.....</b>	<b>40</b>
<b>Bilag 3: Natur .....</b>	<b>41</b>

### **Copyright**

Kortmateriale er gengivet af Ringkøbing-Skjern Kommune med tilladelse fra Kort- og matrikelstyrelsen. Copyright Kort- og matrikelstyrelsen 1992 /KD.86.1033.

Luftfotos – Danmarks Digitale Ortofoto – er gengivet af Ringkøbing-Skjern Kommune med tilladelse fra Cowi. **DDO ©, Copyright COWI.**

## Stamblad:

Bedriftens ejer og driftsansvarlig	Ejer af husdyrbruget på adressen Kjærgårdsvej 8 6971 Spjald
Bedriftens adresse	Kjærgårdsvej 8 6971 Spjald
Bedriftens miljøkonsulent og ansvarlige for miljøkonsekvensrapporten.	LMO Asmildklostervej 11 8800 Viborg E-mail:aki@imo.dk
Kommune	Ringkøbing-Skjern Kommune
Ejendomsnummer	7600033677
Bedriftens betegnelse	Husdyrbrug omfattet af § 16b i Bekendtgørelse af lov om miljøgodkendelse m.v. af husdyrbrug
Ansøgning nr.	208998, indsendt d. 26/2-19, ver. 5

## Oplysninger om husdyrbruget:

Stalde og produktioner:

Staldnavn	Staldstørrelse (m <sup>2</sup> )	Produktionsareal (m <sup>2</sup> )	Dyretype	Staldsystem Miljøteknologi
Eksisterende staldafsnit				
1-Slagtesvinstald	1.777 (incl. Udeareal)	1.079 (incl. udeareal)	Flexgruppe: Økologiske slagtesvin og smågrise	Delvis fast gulv
Nye Staldafsnit				
Ny slagtesvinestald indrettet i eksisterende stald	810 (incl. Udeareal)	810 (incl. udeareal)	Flexgruppe: Økologiske slagtesvin og smågrise	Fast gulv

### Dyretype og staldsystemer som indgår i flexgruppen

Økologiske Slagtesvin og smågrise; Delvist fast gulv

Økologiske Slagtesvin og smågrise; Fast gulv

Smågrise. Toklimastald, delvis spaltegulv

Smågrise. Dybstrøelse, hele arealet

Slagtesvin. Økologiske stalde

Slagtesvin. Økologiske stalde

## Opbevaringslagre

Navn	Lagertype	Størrelse (m <sup>3</sup> )	Overfladeareal (m <sup>2</sup> )
Eksisterende opbevaringslagre			
Gyllebeholder	Flydende	2100	533
Ny opbevaringslagre			
Ny møddingsplads	Fast		42

# Meddelelse af miljøtilladelse

## Baggrund og kort resumé

Ringkøbing-Skjern Kommune modtog den 19. december 2018 en ansøgning om miljøtilladelse af husdyrbruget beliggende på adressen Kjærgårdsvej 8, 6971 Spjald.

### Kommunen har meddelt følgende afgørelse vedr. dyreholdet til ejendommen:

- 27-11-2011 Skift i dyretype (vægtinterval)
- 29-03-2012 Skift i dyretype (vægtinterval)
- 29-03-2012 Afgørelse om godkendelsespligtig ændring (silohus til dybstrøelsesstier og opsætning af en udesti (veranda)
- 15-11- 2013 Skift i dyretype (vægtinterval)

### Kort resumé

Ansøgningen om miljøtilladelse omfatter hele husdyrbruget, en udvidelse husdyrbrugets produktion af økologiske slagtesvin. Der bygges ikke i forbindelse med udvidelsen, men der indrettes slagtesvinestier i den eksisterende lade. Der opføres udendørs stier mellem laden og den eksisterende gyllebeholder.

## Afgørelsen

Ringkøbing-Skjern Kommune meddeler hermed miljøtilladelse til husdyrbruget på ejendommen matr. nr. 9d Hovedejerlavet, Nr. Omme beliggende på adressen Kjærgårdsvej8, 6971 Spjald. Afgørelsen meddeles i medfør af § 16b i Husdyrbrugsloven og på de angivne vilkår.

Miljøtilladelsen gælder hele husdyrbruget uden arealer og omfatter en udvidelse af husdyrbruget, samt anvendelse af en eksisterende lade til produktion af økologiske grise. Desuden en ny møddingsplads på 42 m<sup>2</sup>.

Miljøtilladelsen gælder hele husdyrbruget og omfatter følgende produktionsarealer i eksisterende stalde:

Dyretype og staldsystem	Produktionsareal (m <sup>2</sup> )
Flexgruppe: Økologisk slagtesvin og smågrise, delvis fast gulv	1.079 (incl. udeareal)

Samt anvendelse af en eksisterende lade til produktion økologiske grise i tilknytning til eksisterende bebyggelse:

Dyretype og staldsystem	Prod. areal (m <sup>2</sup> )	Total areal (m <sup>2</sup> )
Flexgruppe: Økologisk slagtesvin og smågrise, delvis fast gulv	810 (incl. udeareal)	810 (incl. udeareal)

Afgørelse om miljøtilladelse sker på baggrund af ansøgning skema nr. 20.8998, indsendt den 28/2-19, version 5.

Afgørelsen om miljøtilladelse af husdyrbruget Kjærgårdsvej 8, 6971 Spjald meddeles på baggrund af, at Ringkøbing-Skjern Kommune vurderer, at ansøger har truffet de nødvendige foranstaltninger for at forebygge og begrænse forurening ved anvendelse af bedst tilgængelige teknik, og at husdyrbruget i øvrigt kan drives på stedet, uden at påvirke omgivelserne på en måde, som er uforenelig med hensynet til naboer, landskab, natur og miljø.

Der gøres hermed opmærksom på, at miljøtilladelsen ikke fritager fra krav om tilladelse, godkendelse, eller dispensation efter anden lovgivning, herunder Museumsloven. Eventuelt byggeri må først påbegyndes, når der ligger en særskilt tilladelse til igangsættelse af byggeriet.

#### Forholdet til museumsloven

Der gøres opmærksom på, at sten og jorddiger, der er omfattet af bestemmelserne i Museumsloven §29a, ikke må beskadiges eller sløjfes uden dispensation fra Ringkøbing-Skjern Kommune.

Der foreligger særlige regler for jordbearbejdning omkring gravhøje bl.a. må der ikke foretages jordbehandling, gødes eller plantes (herunder også juletræer og lignende) inden for en afstand af 2 meter fra højens yderste kant jf. §29 f i museumsloven.

Information om diger og gravhøje kan findes på [www.miljoportal.dk](http://www.miljoportal.dk).

*Vi anmoder om, at Ringkøbing-Skjern Kommune bliver orienteret, såfremt der sker ændringer i ejerforhold eller af driftsansvarlig.*

# Vilkår for miljøtilladelse

Konkrete bestemmelser i lovgivningen, som er generelt gældende for landbrug, er som hovedregel, ikke nævnt i denne miljøtilladelse. Miljøtilladelsen meddeles på de nedenstående vilkår.

## Generelt

- 1) Husdyrbruget skal placeres, indrettes og drives i overensstemmelse med de oplysninger, der fremgår af ansøgningen og med de eventuelle ændringer, der fremgår af miljøtilladelsen.
- 2) Tilladelsen skal være udnyttet inden 6 år fra afgørelsen er meddelt. Hvis tilladelsen kun bliver delvist udnyttet bortfalder den del der ikke er udnyttet.
- 3) Udnyttelse anses for, at foreligge når byggeriet faktisk er afsluttet eller ved konstatering af, at det der er truffet afgørelse om, faktisk er gennemført. Se i øvrigt afsnit om udnyttelse, kontinuitet og revurdering i Formalia.
- 4) De vilkår, der vedrører driften, skal være kendt af de ansatte, der er beskæftiget med den pågældende del af driften.
- 5) Drifts-, indretnings-, eller bygningsmæssige ændringer, skal anmeldes til kommunen inden de påbegyndes. Kommunen vurderer, om de aktuelle planer for ændring/udvidelse/renovering kan ske indenfor rammerne af denne miljøtilladelse.

## Godkendte stalde, produktioner og miljøteknologier

- 6) Dyreholdet på ejendommen må etableres i de med rødt markerede stalde på kort nedenfor.



- 7) I stalde med dyrehold skal dyretype og staldkategori på arealer der anvendes til produktion være i overensstemmelse med oversigten nedenfor.

Staldnavn	Staldstørrelse (m <sup>2</sup> )	Produktionsareal (m <sup>2</sup> )	Dyretype	Staldsystem
<b><i>Eksisterende staldafsnit</i></b>				
1. Slagtesvinestald	1.777 (incl. udeareal)	1.079 (incl. udeareal)	Økologiske slagtesvin og smågrise	Delvis fast gulv
<b><i>Nye staldafsnit</i></b>				
Ny slagtesvinestald indrettes i eksisterende lade	810 (incl. udeareal)	810 (incl. udeareal)	Økologiske slagtesvin og smågrise	Fast gulv

- 8) De nye udendørs stier og møddingsplads skal opføres således, at valg af byggemateriale og farver vil falde i harmoni med de eksisterende bygninger og det omgivende landskab. Farver skal derfor være afdæmpede nuancer og materialer skal være ikke reflekterende.

#### Beskyttelse af jord, grundvand og overfladevand

- 9) Senest 3 måneder efter miljøtilladelsen skal der være indsendt en ansøgning om udledningstilladelse til overfladevand/tagvand.
- 10) Der skal til beskyttelse af jord, grundvand og overfladevand træffes foranstaltninger som anført i tabellen nedenfor.

Vask af maskiner	Vask af landbrugsmaskiner og redskaber skal ske på fast vaskeplads med bortledning af vaskevandet til opsamlingsbeholder. Alternativt kan vask af landbrugsmaskiner ske på udbringingsarealerne.
Rengøring af arealer	Affald, foderrester, gødningspild mv. skal fjernes fra befæstede arealer, som har afledning af overfladevand til nedsivning eller recipient.
Vedligeholdelse af anlæg	Afløb, beholdere, pumper og andet, som anvendes til afledning af spildevand, restvand og saftafløb, skal altid være i driftsklar stand. Ændret håndtering af spildevand, restvand og saftafløb skal anmeldes til kommunen.
Håndtering af gylle	Håndtering af gylle skal foregå under opsyn og eventuelt spild skal straks opsamles. Påfyldning af gyllevogne skal ske med vognmonteret pumpe, der har returløb til tanken eller på fast plads med afløb til opsamlingsbeholder.
Opbevaringsanlæg generelt	Opbevaringskapaciteten skal være mindst 9 mdr.



Kompost- og ensilageopbevaring	Ved etablering af kompost i markstakke skal tidspunkt og placering noteres på et kortbilag i driftsjournalen.
Oplag af olie og medicin	Eventuelt spild af olie skal straks opsamles af velegnet absorptionsmateriale – eks. kattegrus. Spildolie skal opbevares på en sådan måde, at der ikke opstår risiko for forurening. Medicin skal opbevares forsvarligt og utilgængeligt for uvedkommende.
Affald	Affald skal opbevares og bortskaffes, efter kommunens til en hver tid gældende affaldsregulativ.

### Beskyttelse i forhold til naboer

- 11) Der skal til beskyttelse imod væsentlige nabogener træffes foranstaltninger, som anført i tabellen nedenfor.

Fluer og skadedyr	Der skal på ejendommen foretages effektiv fluebekæmpelse - som minimum i overensstemmelse med de nyeste retningslinjer fra Aarhus Universitet, Institut for Agroøkologi. Opbevaring af foder skal ske på en sådan måde, at der ikke opstår risiko for tilhold af skadedyr (rotter m.v.). På forlangende skal indgås kontrakt med autoriseret rottebekæmpelsesfirma.			
Lugt	Der skal til stadighed opretholdes en god staldhygiejne, herunder renholdelse og tørhed på den faste del af staldgulvet, renholdelse for at hindre støv- og smudsbelægninger i stalden samt renholdelse af fodringssystem m.v.			
Støj	Husdyrbrugets bidrag til støjbelastningen i omgivelserne må ikke overstige nedenstående værdier, målt ved nabobeboelser, eller deres opholdsarealer.			
	Dag	Tidsrum	db(A)	Midlingstid
	Mandag - fredag	07.00 - 18.00	55	8 timer
	Mandag - fredag	18.00 - 22.00	45	1 time
	Lørdag	07.00 - 14.00	55	7 timer
	Lørdag	14.00 - 18.00	45	4 timer
	Lørdag	18.00 - 22.00	45	1 time
	Søn- og helligdag	07.00 - 22.00	45	1 time
Alle dage	22.00 - 07.00	40	½ time	
Kontrol og målinger for støj	Husdyrbruget skal for egen regning dokumentere, at støjvilkår overholdes, hvis tilsynsmyndigheden finder det påkrævet. Kravet om dokumentation af støjforholdene kan højst fremsættes en gang årligt medmindre den seneste kontrol viser, at vilkårene ikke er overholdte.			

	<p>Måle- og beregningspunkter fastsættes efter nærmere aftale med tilsynsmyndigheden.</p> <p>Hvis de fastsatte støjgrænser overskrides, skal der sammen med rapport om målinger/ beregninger fremsendes forslag til støjreduktion ned til de fastsatte grænseværdier og med tidsplan for gennemførelse.</p> <p>Ved målinger/beregninger for støj, udarbejdelse af afrapportering og gennemførelse af eventuelle tiltag for støjreduktion, skal udgifterne hertil alene afholdes af virksomheden.</p>
Lys	<p>Driften må ikke medføre væsentlige lysgener for de omkringboende.</p> <p>Såfremt tilsynsmyndigheden vurderer, at bedriften giver anledning til væsentlige lysgener, skal bedriften lade udarbejde en handlingsplan og derefter gennemføre denne. Handlingsplanen skal godkendes af tilsynsmyndigheden.</p>
Støv	<p>Driften må ikke medføre støvgener uden for ejendommens eget areal, som af tilsynsmyndigheden skønnes at være væsentlige.</p> <p>Fodersiloer skal indrettes således, at støvgener i forbindelse med indblæsning af foder undgås, f.eks. med melcykloner, eller anden støvbegrænsende foranstaltninger.</p>
Døde dyr.	<p>Døde dyr skal bortskaffes til godkendt destruktionsvirksomhed. Animalsk affald, herunder selvdøde dyr skal opbevares og afhændes i overensstemmelse med den til enhver tid gældende bekendtgørelse om opbevaring af døde dyr.</p>

### Tilsyn, kontrol og egenkontrol

- 12) Dokumentation i form af logbog, kvitteringer og opbevaringsaftaler opbevares i mindst 5 år og forevises tilsynsmyndighed efter anmodning.

### Uheld og risici

- 13) Ved driftsuheld, hvor der opstår risiko for forurening af miljøet, er der pligt til at anmelde dette til tilsynsmyndigheden, Ringkøbing-Skjern Kommune den først kommende hverdag. Er der behov for øjeblikkelig indsats ringes 112.
- 14) Senest 14 dage efter driftsuheld skal driftsansvarlig fremsende en skriftlig orientering, der beskriver uheldets omfang og indsatsen mod miljømæssige skader, samt beskriver forebyggende foranstaltninger, der begrænser risiko for nye uheld.
- 15) Ejendommens beredskabsplan/driftsforskrift skal til en hver tid være ajourført.

### Bedst tilgængelige teknik / Renere teknologi

- 16) I forbindelse med udvidelsen skal der foretages et energitjek af en energirådgiver

## Ophør

- 17) Ved ophør af driften, skal der træffes de nødvendige foranstaltninger for at undgå forureningsfare og for at bringe stedet tilbage i tilfredsstillende tilstand. Bl.a. skal stoffer, der kan forurene jord, grundvand og overfladevand, samt affald bortskaffes, efter gældende regler.

Efter landzonebestemmelserne jf. planlovens §§ 37 og 38 kan overflødige driftsbygninger tages i brug til en række formål, uden egentlig kommunal godkendelse, altså alene efter anmeldelse.

## Formalia

### Lovgrundlag

Miljøtilladelsen er givet på baggrund af husdyrbrugsloven, hvor krav efter VVM-direktivet og habitatdirektivet, samt i et vist omfang regler fra miljøbeskyttelsesloven og planlovens landzoneregler varetages.

Miljøtilladelsen suppleres af generelle regler i husdyrgodkendelsesbekendtgørelsen og den generelle regulering i husdyrgødningsbekendtgørelsen.

Grundlaget for miljøtilladelsen var på godkendelsestidspunktet:

- Kommuneplan 2017-2029
- Husdyrbrugsloven, Lov om miljøgodkendelse m.v. af husdyrbrug nr. 1572 af 20. december 2006 senest ændret i bekendtgørelse af lov om husdyrbrug og anvendelse af gødning m.v. nr. 1020 af 6. juli 2018
- Husdyrgodkendelsesbekendtgørelsen, bekendtgørelse om tilladelse og godkendelse m.v. af husdyrbrug nr. 1467 af 6. december 2018
- Husdyrgødningsbekendtgørelsen Bekendtgørelse om erhvervsmæssigt dyrehold, husdyrgødning, ensilage m.v. nr. 1076 af 28. august 2018
- Bekendtgørelse af lov om naturbeskyttelse, nr. 1122 af 3. september 2018 (Naturbeskyttelsesloven).
- Bekendtgørelse om udpegning og administration af internationale naturbeskyttelsesområder samt beskyttelse af visse arter nr. 1595 af 6. december 2018
- Bekendtgørelse om affald, nr. 1759 af 27. december 2018 (Affaldsbekendtgørelsen).
- Bekendtgørelse om indretning, etablering og drift af olietanke, rørsystemer og pipelines nr. 1611 af 10. december 2015 (Olietankbekendtgørelsen).

Der gøres opmærksom på, at ansøger selv har ansvar for at indhente nødvendige godkendelser/tilladelser i henhold til anden lovgivning.

## Høring og offentliggørelse

Udkastet til miljøtilladelsen har været i 2 ugers høring hos ansøger, konsulent og matrikulære naboer.

Matrikulære naboer i husdyrlovens forstand defineres som ejere af ejendomme, der matrikulært grænser op til den ejendom, hvorpå anlægget er beliggende. Ringkøbing-Skjern kommune vurderer at udvidelser/ændringer på anlæggene generelt er af underordnet betydning for de matrikulære naboer til ejendommens markarealer. Nabohøringen tager derfor udgangspunkt i den matrikler, hvorpå anlæggene ligger. De naboer til markarealer, som i særlige tilfælde bliver berørt af udvidelsen, bliver inddraget i høringen i henhold til forvaltningslovens almindelige regler om partshøring. Det er i den aktuelle sag vurderet, at der ikke er nogen, som skal inddrages i høringen.

Det bemærkes, at der ikke er naboboliger eller bygninger inden for konsekvenszonen på 657 meter. Desuden, at der efter nabohøringen er indsat en ny møddingsplads på 42 m<sup>2</sup>. Ringkøbing-Skjern kommune vurderer, at den ny møddingsplads på 42m<sup>2</sup> er en af underordnet betydning i forhold til naboer. Der er derfor ikke fortaget en ny nabohøring.

I forbindelse med høringen er der ikke indkommet bemærkninger til det ansøgte.

Afgørelse om miljøtilladelsen vil blive offentliggjort den 25. marts 2019 på Ringkøbing-Skjern Kommunes hjemmeside på [www.rksk.dk/om-kommunen/annoncering/landbrug](http://www.rksk.dk/om-kommunen/annoncering/landbrug).

## Klagevejledning

I henhold til Bekendtgørelse af lov om miljøgodkendelse m.v. af husdyrbrug kapitel 7, kan der klages over miljøtilladelsen af ansøgeren, Miljøministeriet, samt enhver, der må antages, at have en individuel væsentlig interesse i sagens udfald. Der kan desuden klages af de myndigheder og organisationer, der angivet i lovens § 85-87.

Ved klage, kan Miljø- og Fødevareklagenævnet bestemme, at klagen har opsættende virkning på udnyttelsen.

Udnyttelse af miljøtilladelsen i klageperioden og imens eventuel klage behandles, sker på eget ansvar.

Ansøgeren vil få besked, hvis der klages over afgørelsen.

For behandling af klager, der indbringes for nævnet, herunder anmodning om genoptagelse, betaler klager et gebyr på 900 kr. for privatpersoners og 1.800 kr. for virksomheders og organisationers vedkommende.

Klagegebyret tilbagebetales, hvis du får helt, eller delvis medhold i din klage, hvis den påklagede afgørelse ændres, eller ophæves, eller klagen afvises, som følge af overskredet frist, manglende klageberettigelse, eller fordi klagen ikke er omfattet af klagenævnets kompetence.

Ønskes afgørelsen prøvet ved domstolene, skal søgsmål ifølge § 90 i Bekendtgørelse af lov om miljøgodkendelse m.v. af husdyrbrug være anlagt inden 6 måneder efter, at sagen er offentliggjort.

**Klagefristen er 4 uger og regnes fra datoen for offentliggørelsen. Klagen skal være modtaget og registreret senest den 23. april 2019.**

### Indsendelse af klage

Det er obligatorisk for klager, at bruge Miljø- og Fødevareklagenævnets digitale Klageportal, med mindre, du har fået en tilladelse fra Miljø- og Fødevareklagenævnet, der fritager dig for, at anvende den digitale Klageportal. I nedenstående tekst kan du se, hvordan du skal bruge den digitale Klageportal.

### Digital Klageportal

Hvis du ønsker, at klage over denne afgørelse, kan du klage til Miljø- og Fødevarerklagenævnet. Du klager via Klageportalen, som du finder på dette link: <https://naevneneshus.dk/start-din-klage/miljoe-og-foedevareklagenaevnet/>

Klagen sendes gennem Klageportalen til den myndighed, der har truffet afgørelsen. En klage er indgivet, når den er indsendt til Miljø- og Fødevarerklagenævnet, og når du har indbetalt klagegebyret. Du betaler gebyret via elektronisk overførsel eller ved giroindbetaling.

### Anmodning om fritagelse for indsendelse, via klageportal

Miljø- og Fødevarerklagenævnet skal, som udgangspunkt, afvise en klage, der ikke er indsendt via Klageportalen. Hvis du ønsker, at blive fritaget for at bruge Klageportalen, skal du sende din klage og en begrundet anmodning til Ringkøbing-Skjern Kommune, Smed Sørensens Vej 1, 6950 Ringkøbing. Ringkøbing-Skjern Kommune videresender herefter anmodningen til Miljø- og Fødevarerklagenævnet, som træffer afgørelse om, hvorvidt din anmodning kan imødekommes.

### Hjælp til klage

Miljø- og Fødevarerklagenævnet stiller i et vist omfang, en supportfunktion til rådighed ved oprettelse af en klage. Supportfunktionen kan kontaktes pr. tlf.: 7240 5600, eller på mail: [nh@naevneneshus.dk](mailto:nh@naevneneshus.dk). De kan kontaktes på følgende tidspunkter: man.-fre. 9.00-15.00.

## Udnyttelse, kontinuitet og revurdering

En miljøtilladelse efter § 16b i husdyrbrugsloven bortfalder, hvis den ikke er udnyttet inden 6 år efter at miljøtilladelsen er meddelt. Miljøtilladelsen anses for udnyttet, når byggeriet faktisk er afsluttet. Hvis der ikke foreligger et byggeri anses en tilladelse for udnyttet, når det konstateres, at det, der er truffet afgørelse om, faktisk er gennemført.

En udnyttet miljøtilladelse kan bortfalde helt eller delvist, hvis den efterfølgende ikke har været udnyttet i 3 på hinanden følgende år. Udnyttelsen forudsætter at mindst 25 % af det godkendte produktionsareal udnyttes driftsmæssigt og at den driftsmæssige udnyttelse ikke på noget tidspunkt ophører i 3 på hinanden følgende år. Driftsmæssig udnyttelse kræver, at der er dyr på produktionsarealerne svarende til mindst 50 % af det mulige ifølge dyrevelfærdskravene.

På vegne af Teknik- og Miljøudvalget



Ivan Thesbjerg  
Afdelingsleder  
Land og Vand, Landbrug  
Ringkøbing-Skjern Kommune



Poul Bennetzen  
Land og Vand, Landbrug  
Ringkøbing-Skjern Kommune

### **Kopi af udkast til miljøtilladelse er sendt til:**

Ansøger:

- Ejer af husdyrbruget på adressen Kjærgårdsvej 8, 6971 Spjald

Konsulent:

- LMO I/S, Asmildklostervej 11, 8800 Viborg, e-mail: aki@lmo.dk

Følgende matrikulære naboer til matrikel nr. 9d Hovedejlavet, Nr. Omme

Ejerlav	Matrn	Beliggenhed
Hovedejlavet, Nr. Omme	8g	Kjærgårdsvej
Hovedejlavet, Nr. Omme	8b	Kjærgårdsvej 014
Hovedejlavet, Nr. Omme	9g	Kjærgårdsvej 010
Hovedejlavet, Nr. Omme	9s	Kjærgårdsvej 008
Hovedejlavet, Nr. Omme	9c	Kjærgårdsvej 002
Hovedejlavet, Nr. Omme	9p	Kjærgårdsvej 006
Præstegården, Torsted	8c	Grønbjergvej 16 (6980)
Præstegården, Torsted	8b	Grønbjergvej
Præstegården, Torsted	8b	Grønbjergvej
Præstegården, Torsted	9c	Gejlvej 5

### **Kopi af miljøtilladelse er sendt til:**

- Konsulent LMO I/S Asmildklostervej 11, 8800 Viborg, e-mail: aki@lmo.dk
- Ringkøbing-Skjern museum, Arkæologisk Afdeling v/Torben Egebjerg, e-mail: [post@arkvest.dk](mailto:post@arkvest.dk)
- Det økologiske Råd, 2200 København N, e-mail: [husdyr@ecocouncil.dk](mailto:husdyr@ecocouncil.dk)
- Dansk Ornitologisk Forening, e-mail: [natur@dof.dk](mailto:natur@dof.dk), [ringkoebing-skjern@dof.dk](mailto:ringkoebing-skjern@dof.dk)
- Sundhedsstyrelsen, e-mail: [senord@sst.dk](mailto:senord@sst.dk)
- Ferskvandsfiskeriforeningen for Danmark, Vormstrupvej 2, 7540 Haderup, e-mail: [nb@ferskvandsfiskeriforeningen.dk](mailto:nb@ferskvandsfiskeriforeningen.dk)
- Danmarks Naturfredningsforenings Lokalkomiteé for Ringkøbing-Skjern Kommune, e-mail: [dnringkoebing-skjern-sager@dn.dk](mailto:dnringkoebing-skjern-sager@dn.dk)
- Danmarks Sportsfiskerforbund, Skyttevej 4, 7182 Bredsten, e-mail: [post@sportsfiskerforbundet.dk](mailto:post@sportsfiskerforbundet.dk)
- Danmarks Sportsfiskerforbund, e-mail: [lbt@sportsfiskerforbundet.dk](mailto:lbt@sportsfiskerforbundet.dk),
- Friluftsrådet Midt-Vest, e-mail: [midtvestjylland@friluftsraadet.dk](mailto:midtvestjylland@friluftsraadet.dk)

## Miljøvurderingen

I henhold til husdyrgodkendelsesbekendtgørelsen skal Kommunalbestyrelsen ved afgørelsen om miljøtilladelse efter § 16 b i husdyrbrugloven vurdere, om den ansøgte etablering, udvidelse eller ændring af husdyrbruget kan indebære væsentlig virkning på miljøet, herunder i forhold til omgivelsernes sårbarhed og kvalitet, i forhold til navnlig

- 1) landskabelige værdier,
- 2) natur med dens bestande af vilde planter og dyr og deres levesteder, herunder områder, der er beskyttet mod tilstandsændringer eller fredet, udpeget som internationalt naturbeskyttelsesområde eller udpeget som særlig sårbart over for næringsstofpåvirkning,
- 3) jord, grundvand og overfladevand, og
- 4) lugt-, støj-, rystelses-, støv-, flue-, transport- og lysgener, uhygiejniske forhold, affaldsproduktion m.v.

Kommunalbestyrelsen skal ved vurderingen inddrage alle etableringer, udvidelser og ændringer af husdyrbruget, der er godkendt, tilladt eller afgjort efter anmeldelse inden for de seneste 8 år før kommunalbestyrelsens afgørelse.

### Erhvervsmæssigt nødvendig for ejendommens drift som landbrugsejendom.

Ansøgningen omfatter inddragelse af den eksisterende lade til stald (incl. udeareal) på ca. 810 m<sup>2</sup> i tilknytning til de eksisterende bygninger. Husdyrbrugets produktion af smågrise/slagtesvin øges med inddragelse af den eksisterende lade til stald.

Ringkøbing-Skjern Kommune vurderer, at inddragelsen af eksisterende lade til stald er en naturlig udvidelse af husdyrbruget, som er erhvervsmæssig nødvendig for ejendommens drift som landbrugsejendom.

## Beskrivelse af husdyrbruget

### Ansøgt drift

Stalde og produktioner Ansøgt drift						
Staldnavn	Staldstørrelse (m <sup>2</sup> )	Ventilation	Kildehøjde	Produktion	Antal måneder udegående	Produktionsareal (m <sup>2</sup> )
1. Slagtesvinestald	1777	Naturlig ventilation	6 m	(#131483) Flexgruppe: Økologiske Slagtesvin og smågrise; Delvist fast gulv	0	1079
Ny slagtesvinestald indrettes i eksisterende lade	810	Naturlig ventilation	3 m	(#131484) Flexgruppe: Økologiske Slagtesvin og smågrise; Fast gulv	0	810
<b>Sum</b>						<b>1889</b>

Dyretype og staldsystemer som indgår i flexgruppen	
Økologiske Slagtesvin og smågrise; Delvist fast gulv	Økologiske Slagtesvin og smågrise; Fast gulv
Smågrise. Toklimastald, delvis spaltegulv	Smågrise. Dybstrøelse, hele arealet
Slagtesvin. Økologiske stalde	Slagtesvin. Økologiske stalde

I ansøgt drift inddrages den eksisterende lade som ny slagtesvinestald.

I den eksisterende slagtesvinestald er staldstørrelsen på 1.777 m<sup>2</sup> incl udearealer. Produktionsarealet på 1.079 m<sup>2</sup> er incl. udeareal. Områder, hvor dyrene ikke kan opholde sig og/eller ikke har mulighed for at gødningsafsætte, er ikke medregnet som produktionsareal.

I den ny slagtesvinestald indrettes der slagtesvinestier. Hele stalden anvendes til produktionsareal. Angivelsen af produktionsarealet er incl. udeareal.

### Nudrift

Stalde og produktioner Nudrift						
Staldnavn	Staldstørrelse (m <sup>2</sup> )	Ventilation	Kildehøjde	Produktion	Antal måneder udegående	Produktionsareal (m <sup>2</sup> )
1. Slagtesvinestald	1777	Naturlig ventilation	6 m	(#131485) Slagtesvin. Økologiske stalde	0	1079

Størrelsen af den eksisterende stald er samme størrelse i nudrift og ansøgt drift.

Dyreholdet i nudriften er reguleret i kommunens afgørelse dateret 15/11-13 vedr. anmeldelse af skift mellem dyretyper. Det godkendte dyrehold i nudriften er herefter 3.410 Slagtesvin (32-105 kg).

### 8-års drift

Stalde og produktioner 8 års drift 2009						
Staldnavn	Staldstørrelse (m <sup>2</sup> )	Ventilation	Kildehøjde	Produktion	Antal måneder udegående	Produktionsareal (m <sup>2</sup> )
1. Slagtesvinestald	1777	Naturlig ventilation	6 m	(#131485) Slagtesvin. Økologiske stalde	0	1079

### Produktioner med miljøteknologi

Der anvendes ikke miljøteknologi

### Gødningsopbevaringsanlæg



Navn	Lagertype	Yderligere oplysninger	Bedste tilgængelige opbevaringsteknik	Dimension	Areal (m <sup>2</sup> )
<b>Ansøgt drift</b>					
Eksisterende gyllebeholder	Flydende				533
Møddingsplads	Fast				42
<b>Nudrift</b>					
Eksisterende gyllebeholder	Flydende				533
<b>8 års drift</b>					
Eksisterende gyllebeholder	Flydende				533
<b>Gødningsandele</b>					
Lager navn	Gødningstype	Øvrige oplysninger			Areal (m <sup>2</sup> )
<b>Ansøgt drift</b>					
Møddingsplads	Svin, dybstrøelse				40
<b>Nudrift - Ingen data</b>					
<b>8 års drift - Ingen data</b>					

Gylletanken på 2.100 m<sup>3</sup> anvendes fra 8 års drift til ansøgt drift.

I ansøgt drift etableres en ny møddingsplads på 42 m<sup>2</sup>.

### Opbevaringsanlæg med miljøteknologi

Der anvendes ikke miljøteknologi

### Lagerregnskab og opbevaringskapacitet

Opbevaringsbehovet er beregnet ud fra Normtallene og antallet af kvadratmeter produktionsareal med fuld belægning, og er beregnet til ca. 1800 m<sup>3</sup> gylle.

Gyllen vil blive opbevaret i ejendommens gyllebeholder. Flydelaget dannes af halm.

Gyllebeholderen er 2100 m<sup>3</sup>, herudover er der yderligere opbevaringskapacitet i fortank og gyllekanaler på ca. 530 m<sup>3</sup>. i alt er der 2.630 m<sup>3</sup> opbevaringskapacitet.

2630 m<sup>3</sup> opbevaringskapacitet svarer til 17,5 måneders opbevaring og dermed er kravet om min. 9 måneders kapacitet opfyldt. Derudover er der etableret en ny møddingsplads.

## Lokalisering

### **Forbudszoner**

Indenfor forbudszonerne må der ikke etableres nybyggeri (husdyranlæg og gødnings- og ensilageopbevaringsanlæg) eller udvidelser/ændringer i eksisterende bygninger, der medfører forøget forurening.

Område	Afstandskrav	Afstand målet fra nybyggeri/bygning, hvor ændringen eller udvidelsen sker
By – og sommerhuszoner	50 meter	>50 meter
Lokalplanområder	50 meter	>50meter
Nabobeboelsesbygninger	50 meter	>50meter
Afstand til kategori 1-natur og kategori 2-natur*	10 meter	>10meter

\* Ensilageopbevaringsanlæg er ikke omfattet af kravet

Husdyrbruget ligger udenfor forbudszonerne.

### Afstandskrav

Til husdyranlæg generelt (stald, opbevaringslager og/eller ensilage- opbevaringsanlæg) er der faste afstandskrav for at beskytte imod forurening eller væsentlige gener fra anlæggene.

Type	Afstandskrav (m)	Mindste afstand til anlæg (m)
Vandforsyning til < 10 ejendomme	25	>25
Vandforsyning til > 10 ejendomme	50	>50
Vandløb, dræn og søer * <sup>1</sup>	15	>25
Offentlig vej, privat fællesvej	15	>15
Levnedsmiddelvirksomhed	25	>25
Beboelse på samme ejendom * <sup>2</sup>	15	>15
Naboskel	30	>30

\*<sup>1</sup> Fra åbne vandløb og til søer med et areal, der er større end 100 m<sup>2</sup> skal der være mere end 100 meter til opbevaringsanlæg for flydende husdyrgødning.

\*<sup>2</sup> Ensilageopbevaringsanlæg er ikke omfattet af kravet

### Vurdering

Da de lovpligtige afstandskrav er overholdt, vurderes anlægget derfor, placeringsmæssigt, ikke at give væsentlige gener for omgivelserne eller væsentlig risiko for forurening.

### Beskyttelseslinjer

Naturbeskyttelseslovens bestemmelser om bygge- og beskyttelseslinjer skal sikre, at de nærmeste omgivelser ved søer og åer samt omkring fortidsminder, skove og kirker friholdes for bebyggelse eller andre væsentlige landskabelige indgreb.

Der er ved behandlingen af sagen taget stilling til nedenstående beskyttelseslinjer, og det er med X angivet, om nybyggeri på ejendommen ligger indenfor eller udenfor linjerne.

Beskyttelseslinje	Indenfor (x)	Udenfor (x)	Beskyttelseslinje	Indenfor (x)	Udenfor (x)
Klitfredede arealer		x	Skove		x
Strand		x	Fortidsminder		x
Søer		x	Kirker		x
Vandløb		x			

Det er på baggrund af ovenstående Ringkøbing-Skjern Kommunes vurdering, at husdyrbrugets anlæg ikke er i modstrid med de hensyn, der skal tages i forhold til ovennævnte emner.

### **Samlet vurdering af lokalisering**

Idet husdyrbruget ligger udenfor forbudszoner, alle afstandskrav er overholdt og anlæggets placering ikke er i strid med beskyttelseslinjer, er det Ringkøbing-Skjern kommunes vurdering, at husdyrbruget ikke placeringsmæssigt vil give anledning til væsentlige gener for omgivelserne eller væsentlig risiko for forurening.

## **Påvirkning af landskab**

Husdyrbruget ligger uden for de områder, som i kommuneplanen er udpeget som værdifulde kulturmiljøer men inden for geologisk interesseområder, større uforstyrrede landskaber og bevaringsværdige landskaber

### **Geologiske interesseområder**

Husdyrbrugets anlæg er beliggende inden for det geologiske interesseområde. Der er vigtigt at de geologiske landskabsformer, deres indbyrdes overgang og sammenhænge fremtræder klart i landskabet. Inddragelse af lade til stald i tilknytning til eksisterende bygninger og vurderes ikke at være i strid med kommuneplanen.

### **Større uforstyrrede landskaber**

Husdyrbruget ligger inden for et større uforstyrret landskab. Målsætningen for et større uforstyrret landskab er at landskabet så vidt muligt skal friholdes for nye større tekniske anlæg, som veje, master, større virksomheder, byudvikling mv., der kan have en stor syns- og støjæssig indvirkning på omgivelserne. Landbrugsbyggeri vurderes som udgangspunkt ikke at være et større teknisk anlæg.

### **Bevaringsværdige landskaber:**

Bevaringsværdige landskaber er landskaber, der er særligt karakteristiske på grund af deres naturgrundlag (terræn, jordtype med videre), kulturgrundlag (byggeri, skov landbrug med videre) eller rumlige og visuelle fremtoning. Husdyrbrugets anlæg ligger inden for et bevaringsværdigt landskab, hvor etableringer og tilpasninger af byggeri og anlæg samt ændringer i arealanvendelsen så vidt muligt ske under hensyntagen til landskabets karakteristika.

### **Landskabsvurdering**

Husdyrbruget ligger i landskabstypen storbakket morænelandskab. Det storbakkede morænelandskab er karakteriseret ved store bakker og jævnt kuperede til flade landskaber. Det er overvejende en robust landskabstype og derfor som udgangspunkt principielt egnet for nyplacering eller udvidelse af eksisterende landbrug.

### **Bygningsbeskrivelse**

De udendørs stier opføres i dæmpede farver og magen til de eksisterende. Der opføres ikke nye bygninger i forbindelse med ændringen af dyreholdet. Husdyrbruget vil derfor fremstå uændret.

## **Samlet vurdering af påvirkningen af landskab**

Det er på baggrund af ovenstående Ringkøbing-Skjern Kommunes samlede vurdering, at det ansøgte husdyrbrug ikke er i modstrid med ønsket om at bevare det åbne landskab og beskytte de landskabelige hensyn, der er beskrevet i kommuneplanens retningslinjer for udviklingen af Ringkøbing-Skjern Kommune. Husdyrbruget vurderes således, hverken at skæmme landskabet, have synlige langtrækkende konsekvenser for landskabet, eller på anden vis påvirke de landskabelige værdier væsentligt.

## **Påvirkning af vilde planter og dyr.**

### **Ammoniak påvirkning af natur**

Påvirkningen af natur med dens bestande af vilde planter og deres levesteder, herunder områder, der er beskyttet mod tilstandsændringer eller fredet, udpeget som internationalt naturbeskyttelsesområde eller udpeget som særlig sårbart over for næringsstofpåvirkning vurderes på baggrund af følgende

Den maksimale tilladte totaldeposition af ammoniak på ammoniakfølsomme natur-områder omfattet af § 7 stk. 1, nr. 1 og 2, i bekendtgørelse af lov om miljøgodkendelse m.v. af husdyrbrug.

Den maksimale tilladte merdeposition af øvrige ammoniakfølsomme naturområder efter konkret vurdering, jf. § 27, stk. 1, i bekendtgørelse af lov om miljøgodkendelse m.v. af husdyrbrug.

#### Kategori 1-Natur

§ 7, stk. 1, nr. 1, omfatter nærmere bestemte ammoniakfølsomme naturtyper beliggende inden for Internationale Naturbeskyttelsesområder. De Natura 2000-naturtyper, som omfattes af § 7, stk. 1, nr. 1, er afgrænset til de ammoniakfølsomme Natura 2000-naturtyper, som indgår i udpegningsgrundlaget for området og er kortlagte af Naturstyrelsen i forbindelse med Natura 2000 planlægningen. Desuden omfatter § 7, stk. 1, nr. 1 heder og overdrev indenfor Internationale Naturbeskyttelsesområder, som er beskyttet efter naturbeskyttelsesloven § 3.

#### Kategori 2-Natur

§ 7, stk. 1, nr. 2, omfatter nærmere bestemte ammoniakfølsomme naturtyper, der er beliggende uden for Internationale Naturbeskyttelsesområder. Det drejer sig om naturtyperne: Højmoser, lobeliesøer, samt heder større end 10 ha, som er omfattet af naturbeskyttelseslovens § 3 og overdrev større end 2,5 ha, som er omfattet af naturbeskyttelseslovens § 3.

#### Kategori 3-Natur.

For ammoniakfølsomme naturtyper, som ikke er omfattet af ovenstående Kategori 1- og 2-Natur, skal kommunen foretage en konkret vurdering af, om der skal fastsættes krav.

Kommunen skal konkret vurdere, følgende beskyttede ammoniakfølsomme naturtyper uden for de Internationale Naturbeskyttelsesområder, der ikke er omfattet af § 7 stk. 1, nr. 1 og 2: Det drejer sig om heder, moser og overdrev, som er beskyttet efter naturbeskyttelseslovens § 3.

Kommunen skal også konkret vurdere ammoniakfølsomme skove, der ligger uden for de Internationale Naturbeskyttelsesområder.

Ved den konkrete vurdering af, om der er tale om særlige regionale, eller lokale naturinteresser og ved vurdering af, om der skal stilles krav til den maksimale N-merdeposition på naturområder omfattet af Kategori 3-Natur, skal kommunen inddrage følgende fire kriterier:

1. Det aktuelle naturområdes status i kommuneplanen, herunder særligt, om det aktuelle ammoniakfølsomme naturområde er omfattet af kommuneplanens udpegning af særligt værdifulde naturområder, rekreative områder og/eller værdifulde kulturmiljøer, samt kommuneplanens retningslinjer for varetagelsen af naturbeskyttelsesinteresserne, de rekreative interesser og de kulturhistoriske interesser.
2. Om de aktuelle områder er omfattet af fredning, handleplan for naturpleje, eller anden planlagt naturindsats.
3. Det aktuelle naturområdes naturkvalitet og
4. Kvælstofbidrag fra området fra andre kilder (fx markbidrag), herunder, for så vidt angår skove, om de gødskes.

Kravene til ammoniakdepositionen er forskellige i de tre kategorier. Kravene fremgår af nedenstående tabel. Med »totaldeposition« menes ammoniakdepositionen fra stald og lager fra hele husdyrbruget (både fra den ansøgte og eksisterende drift), mens der med »merdeposition« menes ændringen i ammoniakdepositionen fra husdyrbrugets anlæg (stald og lager), som følge af det ansøgte.

Naturtyper	Fastsat beskyttelsesniveau
Kategori 1. § 7 stk. 1, nr. 1	Max. totaldeposition afhængig af antal husdyrbrug i nærheden*): 0,2 kg N/ha/år ved > 1 husdyrbrug 0,4 kg N/ha/år ved 1 husdyrbrug 0,7 kg N/ha ved 0 husdyrbrug.
Kategori 2. § 7 stk. 1, nr. 2	Max. totaldeposition på 1,0 kg N/ha pr. år
Kategori 3. Heder, moser og overdrev, som er beskyttet af naturbeskyttelseslovens § 3 og ammoniakfølsomme skove.	Max. merdeposition på 1,0 kg N/ha pr. år. Kommunen kan tillade en merdeposition, der er større end 1,0 kg N/ha pr. år, men ikke stille krav om mindre merdeposition end 1,0 kg N/ha pr. år.

### **Påvirkningen af nærmeste Kategori 1-Natur**

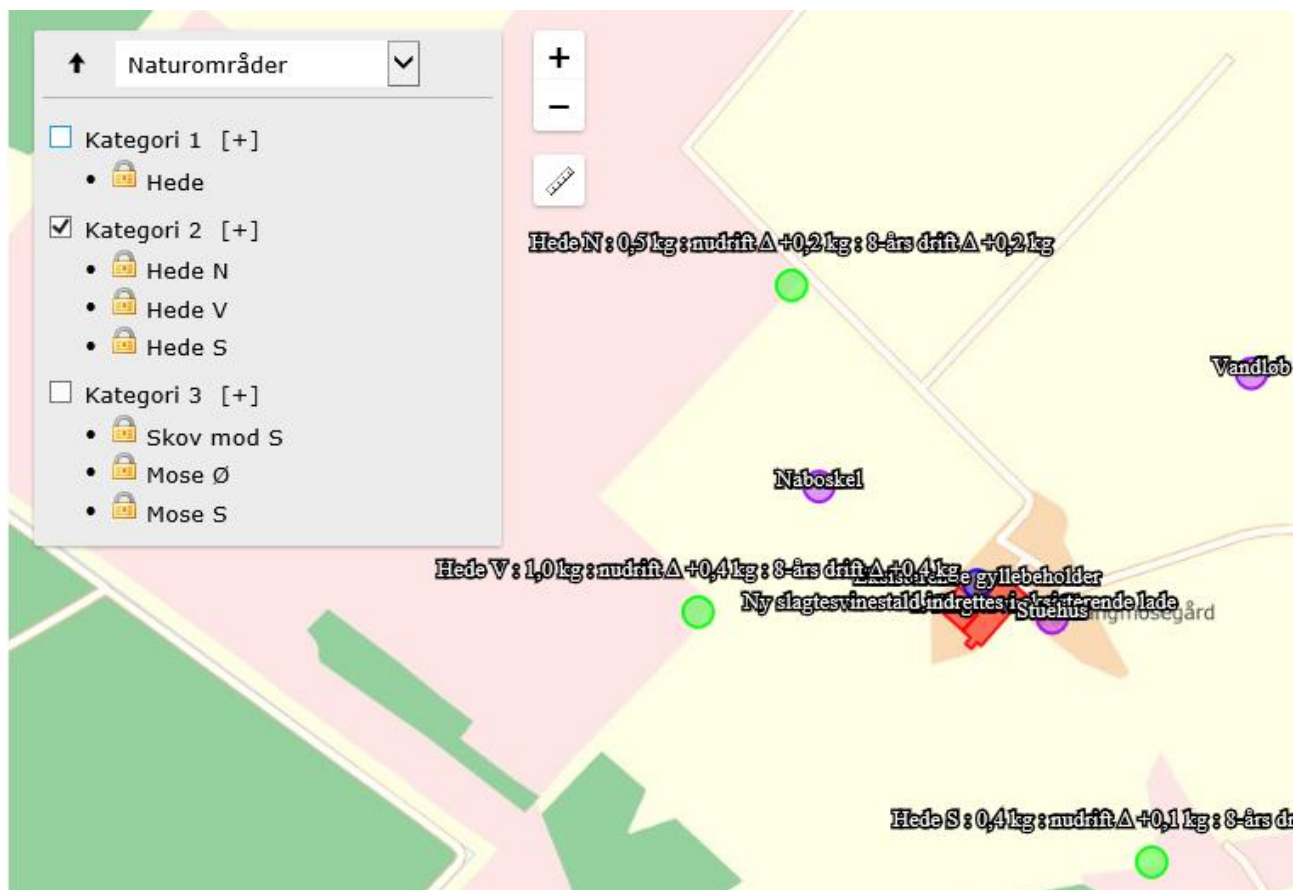
I kraft af den store afstand med mere end 3 km til kategori 1 naturområdet er det vurderet, at udvidelsen, samt det samlede husdyrbrug ikke vil medføre en væsentlig ammoniakpåvirkning af nærmeste Kategori 1-Natur.

Kommunen vurderer samtidig, at der ikke er andre kategori 1 naturområder, som vil blive væsentlig påvirket af udvidelsen af husdyrbruget. Det begrundes i de meget store afstande til de andre kategori 1 naturområder.

### **Påvirkningen af nærmeste Kategori 2-Natur**

Naturtype	Afstand fra anlæg	Retning fra anlæg	Totalbelastning

			Kg/N/ha
§3 Hede S	259	Syd	0,4
§3 Hede V	229	Vest	1,0
§3 Hede N	318	Nord	0,5



Tålegrænsen for §3 hederne vurderes til at være mellem 10-20 kg N /ha/år.

Ringkøbing-Skjern Kommune er allerede belastet med atmosfærisk kvælstof, der kan udgøre en trussel for den beskyttede natur. Denne belastning kaldes baggrundsbelastningen og er, ifølge Nationalt Center for Miljø og Energi (DCE) i 2014, beregnet til 15,6 kg N/ha/år i området omkring naturarealet.

Det betyder, at tålegrænsen ikke er overskredet.

En beregning af ammoniakdepositionen til området viser en totaldepositionen til Hede N, Hede V og Hede S på henholdsvis 0,5 kg N/ha/år, 1,0 kg N/ha/år og 0,4 kg N/ha/år.

Beskyttelsesniveauet for Kategori 2-Natur er fastsat til en samlet belastning fra husdyrbruget på maksimalt 1,0 kg N/ha/år. Da totalbelastningen af naturområdet max. er 1,0 kg N/ha/år, er beskyttelsesniveauet til de konkrete naturområder overholdt.

### **Påvirkningen af nærmeste Kategori 3-Natur og øvrig natur**

Inden for 1.000 meter fra staldanlægget er der registreret heder, moser, enge, søer, potentielt ammoniakfølsomme skove. Moser, heder, enge, strandenge, søer og overdrev er omfattet af § 3 i Naturbeskyttelsesloven, som beskytter disse naturområder imod tilstandsændringer.

Kategori 3 natur er heder under 10 ha, overdrev under 2,5 ha, samt moser og ammoniakfølsomme skove.

De nærmeste kategori 3-naturområderne og øvrigt §3 beskyttet natur fra staldanlægget er angivet i tabellen nedenfor:

Naturtype	Afstand fra anlæg	Retning fra anlægget	Merbelastning Kg/N/ha	Totalbelastning Kg/N/ha
§3 Mose Ø	213	Øst	0,6	1,8
§3 Mose S	255	Syd	0,2	0,5
Ammoniakfølsomme skovområder (skov mod S)	233	Syd	0,4	0,8

Beskyttelsesniveauet for Kategori 3-Natur er fastsat til en merbelastning på 1,0 kg N/ha/år med mulighed for, at der kan tillades en højere merdeposition, hvis kommunen vurderer, at det konkrete naturområde kan tåle det.

Idet merbelastningen til Kategori 3-Natur områderne ligger under 1,0 kg N/ha/år, er beskyttelsesniveauet overholdt til Kategori 3-Natur.

#### **Ammoniakfølsomme skove:**

Der er registreret potentielt ammoniakfølsomme skove inden for 1.000 meter fra husdyrbruget. Der er beregnet en merbelastning med ammoniak til skoven på 0,4 kg N /ha/år.

Idet merbelastningen ligger under 1 kg/N/ha/år, vurderer kommunen, at projektet ikke vil medføre en ændring af skovens tilstand.

#### **Søer og vandhuller:**

Søer og vandhuller over 100 m<sup>2</sup> er omfattet af naturbeskyttelseslovens §3 om forbud mod tilstandsændringer. Søer og vandhuller påvirkes af tilførsel af næringsstoffer fra nærliggende markområder i omdrift. Udgravning og oprensning af søer og vandhuller er som udgangspunkt ikke tilladt uden en dispensation. Det samme gælder aktiviteter, som vil ændre vandhullets vandstand.

De fleste vandhuller beliggende i agerlandet er næringspåvirkede i større eller mindre grad gennem diffus tilførsel af næringsstoffer fra nærliggende marker i omdrift. Det betyder, at de fleste vandhuller

er eutrofe, bortset fra enkelte vandhuller, som ligger sammen med heder eller i skovområder, hvor de ikke påvirkes med næringsstoffer.

Idet de nærmeste vandhuller ligger omgivet af marker i omdrift, er det kommunens vurdering, at vandhullerne er næringspåvirket. Ammoniak påvirkningen fra luften vil være af uvæsentlig betydning for vandhullerne, idet bidraget fra markerne er væsentligt større end det der afsættes fra luften.

På baggrund af ovenstående vurderer kommunen, at udvidelsen/ændringen af husdyrbruget ikke vil medføre påvirkning af naturområderne.

### **Påvirkning af bilag IV-arter**

EU-medlemslandene skal, i henhold til Habitatdirektivets artikel 12, indføre en streng beskyttelse af en række dyre- og plantearter, uanset om de forekommer inden for et af de udpegede habitatområder, eller udenfor. Disse arter fremgår af Habitatdirektivets bilag IV.

For dyrearterne, er der bl.a. forbud imod beskadigelse, eller ødelæggelse af yngle-, eller rasteområder og imod forsætlig forstyrrelse af arterne, i særdeleshed i perioder, hvor dyrene yngler, udviser yngelpleje, overvintrer, eller vandrer.

For plantearterne er der bl.a. forbud i mod forsætlig plukning, indsamling, afskæring, oprivning med rod, eller ødelæggelse af disse vildtvoksende planter i naturen.

Følgende dyrearter kan tænkes, at forekomme i Ringkøbing-Skjern Kommune:

- Småflagermus, Markfirben, Odder, Spidssnudet frø og Strandtudse, samt visse vandtilknyttede insekter. Arterne er næppe tilknyttet driftsbygningerne, men nedenstående arter kan muligvis have levested, fødesøgningsområde, eller opholdssted i habitater tilknyttet, eller i nærheden af udbringningsarealerne:
- Småflagermus: Ud fra småflagermus' levevis vurderes det, at de ikke påvirkes negativt af driften af husdyrbruget.
- Odder: Kan forekomme i nærområdet i tilknytning til vandløb, sø eller fjord, men er med sin levevis næppe truet af driften af husdyrbruget.
- Bæver: Kan forekomme i nærområdet i tilknytning til vandløb eller søer, men er med sin levevis næppe truet af driften af husdyrbruget. Har sin hovedaktivitet i et kerneområde, hvor dæmninger og bæverbo kan observeres - som oftest nær pilebuske, birk, bævreasp og røn.
- Ulv: Kan forekomme i nærområdet i tilknytning til større skov- og hedeområder med en stor bestand af kron dyr. Foretrækker tyndt befolkede områder, men er med sin levevis næppe truet af driften af husdyrbruget.
- Markfirben: Er udbredt i store dele af landet, men trues næppe af driften af husdyrbruget.
- Visse vandtilknyttede insekter, heriblandt grøn kølleguldsmed: Kan være tilknyttet nærområdet vandhuller og fugtige arealer. Der foreligger dog ingen aktuelle registreringer. Disse påvirkes negativt, når vandmiljøerne næringsstofberiges, eller gror til.
- Spidssnudet frø og strandtudse: Kan forekomme i nærområdet vandhuller og fugtige arealer. Der foreligger ingen aktuelle registreringer. Padder påvirkes negativt, når vandmiljøerne næringsstofberiges eller ændrer karakter.

Ringkøbing-Skjern Kommune vurderer på grundlag af det oplyste:

- At der i forbindelse med projektets gennemførelse ikke vil ske øvrige ændringer i arealanvendelsen, som vil være væsentlige for Bilag IV-arters trivsel
- At driften af husdyrbruget, samlet set, ikke vil medføre beskadigelse, eller ødelæggelse af yngle-, eller rasteområder i det naturlige udbredelsesområde for de dyrearter, der er optaget i



EF-habitatdirektivets bilag IV, litra a, samt ikke vil medføre ødelæggelse af de plantearter, som er optaget på EF-habitatdirektivets Bilag IV, litra b

### **Samlet vurdering af påvirkningen af vilde planter og dyr**

De generelle beskyttelsesniveauer er i forhold til Kategori 1-, 2- og 3-Natur overholdt. Der ligger ingen stalde, eller lagre inden for 10 meter til Kategori 1-, 2- og 3-Natur.

Overholdelsen af BAT-emissionskravet til ammoniak og det generelle beskyttelsesniveau beskytter, som udgangspunkt, de kvælstoffølsomme naturtyper tilstrækkeligt mod kvælstofpåvirkning fra husdyrbrugets produktionsanlæg.

Den reelle ammoniakudledning fra husdyrbrugets anlæg vil afhænge af flere forhold, men ammoniakudledningen vil især kunne minimeres ved grundig og hyppig rengøring af overflader, som husdyrgødningen afsættes på.

I forhold til påvirkningen af bilag IV-arter vurderer Ringkøbing-Skjern Kommune, at husdyrbruget – ved overholdelse af de til enhver tid gældende generelle miljøregler og af de øvrige opstillede vilkår for miljøtilladelsen - drives således, at påvirkningen på omgivelserne med luftbårne kvælstof fra produktionsanlægget minimeres til et acceptabelt niveau.

At ammoniakudledningen fra produktionsanlægget i sig selv og sammen med andre nærliggende husdyrbrug ikke vil medføre en væsentlig påvirkning af de omkring liggende naturområder.

At det ikke på et konkret eksperimentelt videnskabeligt grundlag kan dokumenteres, at ammoniakpåvirkningen fra husdyrbruget vil medføre en påviselig biologisk ændring af egnens naturområder.

### **Påvirkning af jord grundvand og overfladevand**

Reguleringen af arealer til udbringning af husdyrgødning sker gennem generelle regler uden krav om forudgående tilladelse. Miljøvurderingen omfatter derfor alene den påvirkning som husdyrbrugets anlæg og aktiviteter derpå kan medføre.

Generelt er husdyrbrugets anlæg omfattet af kravene i husdyrgødningsbekendtgørelsen og ved Ringkøbing-Skjern Kommunes miljøtilsyn på husdyrbrugene føres der tilsyn med overholdelsen af bekendtgørelsen. Der er mulighed for, at der i tilladelser efter [§ 16 b](#) i husdyrbrugsloven kan fastsættes vilkår, der er mere vidtgående end bekendtgørelsens regler.

#### Påvirkning fra staldanlæg:

Generelt skal husdyranlæg, herunder stalde, læskure m.v., være indrettet således, at forurening af grundvand og overfladevand ikke finder sted. Tilsvarende gælder for løbegårde og lignende, hvor der er en sådan koncentration af dyr, at næringsstofferne fra husdyrgødningen set over en årrække ikke kan udnyttes på arealet.

Der kommunens vurdering, at når staldene er etableret med fast bund eller gulve udført af bestandige materialer, som er uigennemtrængelige for fugt, og som kan modstå påvirkningerne fra dyrene og de anvendte redskaber, vil der ikke være en påvirkning af jord, grundvand eller overfladevand fra staldanlægget.

Staldene er desuden indrettet med et afløbssystem til opsamling af flydende husdyrgødning og restvand.

#### Påvirkning fra gødningsopbevaringsanlæg:

Generelt skal husdyrgødning føres fra stalden til opbevaringsanlæg, som er etableret og drives i henhold til husdyrgødningsbekendtgørelsens krav. Husdyrgødningsbaseret kompost med et tørstofindhold på mindst 30 pct. må dog også oplagres i marken (markstakke) efter husdyrgødningsbekendtgørelsens regler.

Ansøger oplyser, at der er tilstrækkelig opbevaringskapacitet til at den lagrede gylle kan udbringes i perioder, hvor der er optimale vækstbetingelser for den voksende afgrøde. Tanken tømmes ca. en gang årligt for inspektion og vedligeholdelse, og er tilmeldt de lovpligtige regelmæssige eftersyn, hvilket betyder at tankene hvert 10 år bliver kontrolleret for om der skulle være tegn på begyndende utætheder.

#### Påvirkning fra foderopbevaringsanlæg:

Der indkøbes færdigfoder, foder opbevares i indendørs siloer.

#### Håndtering af spildevand, restvand og saftafløb

På et husdyrbrug kan der være forskellige typer af brugt vand og saft fra foder og husdyrgødning, som skal håndteres på forskellige måder. Definition af type, krav dertil og beskrivelse af den aktuelle håndtering på Kjærgårdsvej 8, 6971 Spjald er samlet i nedenstående tabel.

<b>Sanitært spildevand</b> <b>Definition og krav:</b> Afløb fra toilet og køkken i driftsbygninger, skal afledes til et godkendt spildevandssystem. Der skal ansøges om særskilt godkendelse. <b>Håndtering på husdyrbruget:</b> Der er ikke toilet i eksisterende staldbygninger.
<b>Regnvand</b> <b>Definition og krav:</b> Tagvand og vand fra befæstede arealer, som ledes direkte til dræn/faskine i stedet for spildevandssystem. I forhold til de befæstede arealer forudsætter dette, at der ikke er væsentlig risiko for spild af olie eller andre forurenende stoffer på de befæstede arealer. På landbrugsejendomme kan vandet fra tagflader og befæstede overflader afledes til nedsivning eller til vandløb. Ved nedsivning skal sagen anmeldes til Ringkøbing-Skjern Kommune med angivelse af placering af nedsivningsanlægget samt dimensioneringsgrundlaget. Ved afledning til vandløb, herunder grøfter, skal udløbene forsynes med bassiner af passende størrelse med henblik på tilbageholdelse af bundfældelige stoffer. Hvor der er hydrauliske problemer skal udledningen som udgangspunkt reduceres til 1 – 2 l/s pr. ha. Dimensioneringsgrundlaget for regnvandsbassiner kan ses på Ringkøbing-Skjern Kommunes hjemmeside. <b>Håndtering på husdyrbruget:</b> Tagflader fra den eksisterende slagtesvinestald opgjort til ca. 1.500 m <sup>2</sup> . Tagflader fra den eksisterende lade der inddrages til stald er 550 m <sup>2</sup> . Regnvand fra tage ledes gennem dræn væk fra ejendommen. Der er i miljøtilladelsen fastsat vilkår om en ansøgning om udledningstilladelse indenfor 3 måneder efter tilladelsen.
<b>Spildevand fra vaskeplads</b> <b>Definition og krav:</b> Spildevand fra vask af landbrugsmaskiner skal opsamles i gyllebeholder eller anden godkendt beholder. Alternativt kan vask af landbrugsmaskiner ske i marken.

**Håndtering på husdyrbruget:**

Der rengøres ikke marksprøjter på ejendommen.

Påvirkning fra opbevaring af olie og brændstof

Ansøger oplyser, at der på ejendommen er der en overjordisk tank fra 2005 på 1350 l. Spildolie opbevares i tomme oliebeholdere og afhændes via den kommunale ordning. Der er opsamlingsbakker under oliebeholderne til opsamling af eventuelt spild. Der forefindes kattegrus ved spildoliebeholderne til opsugning af eventuelt spild.

Affald opbevares og afhentes ifølge kommunale regler. Døde dyr ligger på spalter under kadaverkappe indtil afhentning. Dyrene afhentes efter behov af DAKA.

Medicin og kanyler opbevares i forrum i stald. Brugte kanyler opbevares i plastbeholdere og afhændes til den kommunale ordning. Medicin opbevares i køleskab.

Glas/papir og pap/emballage hentes hver 4. uge.

Småt brændbart hentes 1 gang om ugen.

Resterende affald afleveres på genbrugspladsen via erhvervsordningen.

Ringkøbing-Skjern Kommune kan oplyse, at generelt skal opbevaring ske, så der ikke er risiko for at forurene jord, vandmiljø og grundvand. Det betyder i praksis, at der ikke må være afløb fra opbevaringsrum, med mindre det fører til en opsamlingsbeholder. Det betyder også, at gulvet skal være med tæt bund. Spild skal suges op med f.eks. kattegrus eller savsmuld og afleveres til en genbrugsstation.

Påvirkning af grundvand

Anlægget ligger i område med almindelige drikkevandsinteresser.

Håndtering og opbevaring af affald

Ansøger oplyser, at Affald opbevares og afhentes ifølge kommunale regler. Døde dyr ligger på spalter under kadaverkappe indtil afhentning. Dyrene afhentes efter behov af DAKA.

Medicin og kanyler opbevares i forrum i stald. Brugte kanyler opbevares i plastbeholdere og afhændes til den kommunale ordning. Medicin opbevares i køleskab.

Glas/papir og pap/emballage hentes hver 4. uge.

Småt brændbart hentes 1 gang om ugen.

Resterende affald afleveres på genbrugspladsen via erhvervsordningen.

Håndtering af unormale driftssituationer og uheld

I forbindelse med denne miljøtilladelse, er der udarbejdet en beredskabsplan, der beskriver, hvorledes der skal reageres i unormale driftssituationer og i tilfælde af uheld med eks. gylle. Der er stillet vilkår om, at beredskabsplanen til en hver tid skal være ajourført.

Det er Ringkøbing-Skjern Kommunes vurdering, at udarbejdelse af en beredskabsplan tilskynder ansøger i at gennemgå bedriften og foretage en risikovurdering af, om der skal ændres i drift eller indretning, således at risikoen for uheld minimeres samt at omfanget af skaden ved uheld reduceres.

## Samlet vurdering af påvirkningen af jord, grundvand og overfladevand

Beskyttelsen af jord, grundvand og overfladevand imod påvirkninger fra driften af husdyrbrug er reguleret i husdyrgødningsbekendtgørelsen, hvor der er generelle regler der skal overholdes, i forbindelse med etablering og drift af husdyrbrugets anlæg.

Overholdelsen af de generelle regler bliver kontrolleret gennem kommunens miljøtilsyn med husdyrbrugene, og der bliver ved hvert tilsyn foretaget en risikovurdering der anvendes til fastsættelse af tilsynsfrekvensen.

Der er til yderligere sikring imod forurening af jord, grundvand og overfladevand stillet vilkår til:

- Renholdelsen af de arealer der afleder vand til nedsivning eller recipient
- Vedligeholdelsen af afløb, pumper og andet som anvendes til spildevand, restvand og saftafløb
- Håndtering af spildevand, restvand og saftafløb
- Vask af landbrugsmaskiner
- Håndtering og opbevaring af affald.
- Opbevaring af brændstof, fyringsolie og medicin.

Ringkøbing-Skjern Kommune vurderer på baggrund af oplysninger fra ansøger, at de stillede vilkår, samt generel lovgivning og kommunens tilsyn med husdyrbrug er tilstrækkelig til at beskytte jord, grundvand og overfladevand mod væsentlige påvirkninger, som følge af husdyrbrugets drift.

## Påvirkning af naboer

Husdyrbruget kan påvirke naboer med lugt-, støj-, rystelser-, lugt-, støj-, rystelses-, støv-, flue-, transport- og lysgener, uhygiejniske forhold.

### Lugt

Lugtgenekriterierne betragtes som den maksimale, miljømæssige acceptable lugtgenebelastning fra en given kilde ved den pågældende områdetype.

Genekriterierne for lugt må maksimalt være:

- 5 OUE pr. m<sup>3</sup> og 1 LE pr. m<sup>3</sup> i byzone og sommerhusområder og fremtidigt byzone- eller sommerhusområde der er med i kommuneplanens rammedel.
- 7 OUE pr. m<sup>3</sup> og 3 LE pr. m<sup>3</sup> til samlet bebyggelse og i områder i landzone, der i lokalplan er udlagt til:
  - Boligformål
  - Blandet bolig og erhvervsformål
  - Offentlige formål med henblik på beboelse, institutioner, rekreative formål og lign.
- 15 OUE pr. m<sup>3</sup> og 10 LE pr. m<sup>3</sup> ved beboelsesbygninger på ejendomme uden landbrugspligt, der ikke ejes af den ansvarlige for driften.

Desuden beregnes en konsekvenszone, som er det område hvor det erfaringsmæssigt har vist sig, at lugt kan registreres, og hvor ejere og beboere i beboelses bygninger derfor bliver orienteret

## Kumulation af lugt

Der ligger ikke andre husdyrbrug nærmere end 300 meter fra følgende:

- Eksisterende eller ifølge kommuneplanens rammedel fremtidig byzone- eller sommerhusområde.
- Områder i landzonen, der i lokalplan er udlagt til boligformål, blandet bolig- og erhvervsformål, offentlige formål med henblik på beboelse, institutioner, rekreative formål og lign.
- Samlet bebyggelse




Der ligger ikke andre husdyrbrug nærmere end 100 meter fra nabobeboelse (beboelsesbygninger på ejendomme uden landbrugspligt, der ikke ejes af den ansvarlige for driften).

Geneafstanden skal derfor ikke forøges.

## Beregninger

I ansøgningen beregnes en nødvendig geneafstand efter såvel Miljøstyrelsens lugtmodel og FMK-modellen på grundlag af produktionsarealets størrelse i m<sup>2</sup> i de enkelte staldafsnit og emissionsfaktorerne for de forskellige dyretyper og staldsystemer. Geneafstand korrigeres i forhold til placering af omboende og antal husdyrbrug i nærheden (kumulation).

I ansøgningen er der lavet følgende beregninger:

Bebyggelse	Kumulation	Model	Ukorrigeret geneafstand	Korrigeret geneafstand	Vægtet gennemsnits- afstand	Genekriterie overholdt
Kjærgårdsvej 12 	0	FMK	150,6	150,6	1133,8	Ja
Trøstrupvej 37 	0	FMK	267,6	267,6	3653,1	Ja
Hovedejerlavet, Nr. Omme 	0	FMK	476,1	476,1	4632	Ja

Konsekvenszone: 657 meter

Den korrigerede geneafstand angiver den maksimale afstand, hvor geneniveauet kan overholdes. Denne skal være mindre end den vægtede gennemsnitsafstand til bebyggelsen, hvilket er overholdt for alle områder.

Idet de lovpligtige beskyttelsesniveau for lugtgener er overholdt, vurderes det, at udvidelsen ikke vil medføre væsentlige lugtgener for naboer og andre omkringboende.

## Beregninger af lugtmissioner fra produktioner

Ansøgt drift

Staldafsnit								
1. Slagtesvinestald	Produktionsld	Antal måneder	Lugt	Lugt	Effekt af	Faktisk lugt	Faktisk lugt	Produktionsareal
		udegående	(LE/s)	(OU/s)	teknologi (%)	(LE/s)	(OU/s)	(m <sup>2</sup> )
	131483	0	12948,0	22659,0*	0	12948,0	22659,0*	1079
Ny slagtesvinestald indrettes i eksisterende lade	Produktionsld	Antal måneder	Lugt	Lugt	Effekt af	Faktisk lugt	Faktisk lugt	Produktionsareal
		udegående	(LE/s)	(OU/s)	teknologi (%)	(LE/s)	(OU/s)	(m <sup>2</sup> )
	131484	0	9720,0	17010,0*	0	9720,0	17010,0*	810
<b>Sum</b>			<b>22668</b>	<b>39669*</b>		<b>22668</b>	<b>39669*</b>	

## Nudrift

Staldafsnit								
1. Slagtesvinestald	Produktionsld	Antal måneder	Lugt	Lugt	Effekt af	Faktisk lugt	Faktisk lugt	Produktionsareal
		udegående	(LE/s)	(OU/s)	teknologi (%)	(LE/s)	(OU/s)	(m <sup>2</sup> )
	131485	0	4100,2	11869,0	0	4100,2	11869,0	1079
<b>Sum</b>			<b>4100,2</b>	<b>11869</b>		<b>4100,2</b>	<b>11869</b>	

## Støj

Ansøger oplyser, at der kan forekomme støj fra følgende kilder:

- Højtryksrensere
- Ventilation
- Kornudsugning i foderlade
- Håndtering og omrøring af gylle
- Transport til og fra ejendommen (se afsnit vedr. transport)

Af følgende skema fremgår driftsperioderne og placeringen af støjkloder på ejendommen.

Støjkilde	Placering	Tidsinterval
Højtryksrensere	Brug af højtryksrensere til vask af stalde sker inden døre	Rengøring sker i dagtimerne
Foder indblæsning	Foderlade	Hver 14. dag
Håndtering af gylle	Maskinstation	Der vil være periodisk støj ved omrøring og pumpning af gylle
Transport til og fra ejendommen ved bl.a. aflæsning af foder og ved ind- og udlevering af grise		Der kan lejlighedsvis forekomme støj ved af- og pålæsning af grise

## **Generelt vedr. støj:**

Der har ikke været klager over støj fra ejendommen  
Det forsøges så vidt muligt at holde støjperioden inden for normal arbejdstid.  
Anvendelse af de øvrige støjende anlæg og maskiner tilstræbes holdt inden for normal arbejdstid.  
Der forventes ingen driftsstøj i øvrigt, og det ansøgte vurderes ikke at give støjgener for omgivelserne grundet ejendommens placering.

Alt i alt vurderes det, at naboerne ikke vil blive udsat for væsentlige støjgener.

### *Kommunens vurdering:*

Støjklager fra husdyrbruget udgøres primært af transport til og fra ejendommen.

Ansøger har oplyst, at støj fra husdyrbruget ikke er et problem for de omkringboende. Det er Ringkøbing-Skjern Kommunes vurdering, at støj fra husdyrbruget i fremtiden ikke forventes at blive et problem for de omkringboende. Der er ikke foretaget støjberegninger i forbindelse med udarbejdelsen af denne miljøtilladelse.

Der er i miljøtilladelsen fastsat vilkår om maksimale grænser for støj og rystelser, samt at såfremt der skulle opstå gener fra støj eller rystelser for de omkringboende, og tilsynsmyndigheden finder det nødvendigt, skal der foretages målinger.

Herudover henvises der til, at det er god landmandpraksis, at transport til og fra husdyrbruget foregår ved hensynsfuld kørsel, for at begrænse bl.a. støjgener.

## **Lys**

Lysene i staldene styres af personale, der vil primært være tændt lys i staldene indenfor normal arbejdstid.

## **Fluer og skadedyr**

### *Ansøger oplyser:*

Døde dyr opbevares på spalter under kadaverkappe indtil afhentning af DAKA. DAKA afhenter døde grise efter behov. Ejendommen har en serviceaftale til bekæmpelse af rotter.

### *Kommunens vurdering:*

Der er stillet vilkår om, at der skal foretages en effektiv fluebekæmpelse, og at foder skal opbevares, så der ikke opstår risiko for tilhold af rotter m.v. På forlangende skal bekæmpelse af rotter, eller lign. foretages af et autoriseret rottebekæmpelsesfirma.

Det vurderes, at ejendommens skadedyrsbekæmpelse er tilfredsstillende til at forebygge og løse et eventuelt opstået problem med skadedyr.

## **Støv**

### *Ansøger oplyser:*

I forbindelse med håndtering af foder kan der lokalt opstå lidt støv samt ved transporter på tørre dage om sommeren. Forhold, som kan medvirke til støv, er af begrænset karakter og varighed. Der har ikke tidligere været problemer med støvgener.

#### *Kommunens vurdering:*

Det forventes ikke, at husdyrbruget vil give anledning til støvgener for de omkringboende. Der er fastsat vilkår til, at sikre de omkringboende mod støvgener fra husdyrbruget. Herudover henvises der til, at det er god landmandspraksis, at transport til og fra husdyrbruget foregår ved hensynsfuld kørsel, for at begrænse bl.a. støvgener.

#### **Transport**

Kommunen skal i forbindelse med sagsbehandlingen af en miljøtilladelse vurdere, om til- og frakørsel til bedriften vil kunne ske uden væsentlige miljømæssige gener for de omboende. Generne fra trafik forekommer i forbindelse med til- og frakørsel til bedriften med dyr, foder og husdyrgødning.

Generelt kan der i en miljøtilladelse stilles vilkår til om, at anvende bestemte interne veje samt hvilke veje der skal benyttes ved til- og frakørsel. Der kan desuden stilles krav om, at til- eller frakørsel af foder, gødning m.v. kun må ske på bestemte tidspunkter. Derimod er der ikke i husdyrbrugsloven hjemmel til at fastsætte vilkår for transporten på offentlig vej, samt spørgsmål vedr. belastning af det lokale vejnet. Færdsel på offentlig vej reguleres af færdselsloven og håndhæves af politiet. (NMK-132-00789 og NMK-132-00839).

#### *Ansøger oplyser:*

Til og frakørsel sker via Kjærgårdsvej.

Produktionen på ejendommen vil medføre, at antallet af transporter forventes at blive ca. 230 kørsler årligt. Det vurderes ikke, at antallet af transporter vil give anledning til væsentlige gener.

Type transport	Ansøgt, transporter	Nudrift, transporter
Færdigblandet foder	26	26
Smågrise ind	18 (3. uge)	18 (3. uge)
Slagtesvin ud	52	52
Husdyrgødning	80	60
DAKA	52	52
Strøelse til stalde	Køres til ejendommen fra egne arealer i høst	Køres til ejendommen fra egne arealer i høst
Brændstof og olie	2	2
I alt	230	210

Der sker ingen ændringer i antallet af transporter, da ændringen i dyrehold er så lille at den kan rummes i de eksisterende dyretransporter. Der bliver produceres en anelse mere gylle. Alt i alt sker der ikke den store ændring i antallet af transporter.

#### *Vurdering*

Kommunens vurdering: Ansøgt projekt vil betyde en forøget transport til og fra husdyrbruget. Der er tale om, at især antallet af transporter af husdyrgødning vil stige.



Forøgelsen af transporter er efter Ringkøbing-Skjern Kommunes opfattelse ikke af et omfang, som vil indebære væsentlige forøgede gener for omkringboende med hensyn til støj, støv eller lugt.

### **Døde dyr**

Ansøger oplyser, at alle døde dyr bliver opbevaret under kadaverkappe, på befæstet areal, hævet fra jorden og placeret så direkte sollys undgås. DAKA kommer og henter døde dyrene førstkommande hverdag efter ansøger har bedt om afhentning.

### **Samlet vurdering af påvirkning af nabogener**

Ringkøbing-Skjern Kommune vurderer, at de stillede vilkår, samt generel lovgivning og kommunens tilsyn med husdyrbrug er tilstrækkelig til at beskytte naboer mod væsentlige påvirkninger, som følge af husdyrbrugets drift.

### **Anvendelse af BAT (bedste tilgængelige teknik)**

Forebyggelse og begrænsning af forurening på husdyrbrug skal først og fremmest ske ved anvendelse af bedst tilgængelige teknik herunder renere teknologi, f.eks. mindre forurenende anlæg, processer og råvarer.

BAT fastlægges ud fra en overordnet vurdering af, hvad der er teknisk og økonomisk muligt for de forskellige husdyrbrancher. Det er altså ikke den enkelte landmands økonomi, som ligger til grund for kommunens vurdering.

Vurderingen af BAT i §16b miljøtilladelser skal ske i forhold til følgende områder:

Staldindretning

Management

Foder

Forbrug af vand og energi

Opbevaring og udbringning af husdyrgødning

### **Anvendelse af bedste teknik til reduktion af ammoniakemissionen**

I tilladelser til husdyrbrug med en samlet ammoniakemission på mere end 750 kg NH<sub>3</sub>-N pr. år skal der fastsættes vilkår til opfyldelse af krav til den maksimale ammoniakemission ved anvendelse af den bedste tilgængelige teknik (BAT)

Miljøstyrelsen har udmeldt, at kommunerne ikke skal anvende BAT-konklusionerne, med de meget omfattende baggrundsdokumenter, ved fastlæggelse af bedste tilgængelige teknik. I stedet skal kommunerne anvende de regler i husdyrgodkendelsesbekendtgørelsen, der bliver fastsat med henblik på at implementere BAT-konklusionerne. Fra 1. august 2017 forventes der efter denne model at være fastsat en række generelle regler om BAT, der skal sikre denne implementering herunder bindende BAT-krav om ammoniakreduktion fastsat i husdyrgodkendelsesbekendtgørelsens bilag 3, regler om BAT i forhold til andet end ammoniak, generelle regler om miljøledelse mv.

Kravet til den maksimale emission af NH<sub>3</sub>-N pr. år (BAT) omfatter hele husdyrbruget, men kravet til det enkelte staldafsnit afhænger af, om staldafsnittet betragtes som nyt eller eksisterende. Miljøstyrelsen har udarbejdet emissionsgrænseværdier for ammoniak for de fleste typer af eksisterende stalde og nye stalde.

BAT-krav er i husdyrgodkendelsesbekendtgørelsen angivet som den maksimale ammoniakemission i kg NH<sub>3</sub>-N pr. m<sup>2</sup> produktionsareal pr. år for de forskellige dyretyper og staldsystemer.

Ringkøbing-Skjern Kommune tager ved fastlæggelsen af BAT-niveauet for husdyrbruget udgangspunkt i disse emissionsgrænseværdier. Fastlæggelsen af BAT-niveauet sker i samarbejde med landmandens konsulent.

### Emissionsgrænseværdi for ammoniak

BAT-krav opnåelig ved anvendelse af BAT for nye og eksisterende stalde:

	Stalde	Lagre	Total
Samlet BAT krav (kg NH <sub>3</sub> -N /år)	2537	281	2818
Faktisk emission (kg NH <sub>3</sub> -N /år)	2537	281	2818
Forskel (kg NH <sub>3</sub> -N /år)	-	-	0
Vejledende BAT Overholdt?	-	-	Ja

Samlet ammoniaktab for hele anlægget (alle produktioner) opnåelig ved anvendelse af BAT				
Vejl. sum (kg NH <sub>3</sub> -N /år)	Ansøgers forslag (kg NH <sub>3</sub> -N /år)	Ansøgers Begrundelse	Kommunens krav (kg NH <sub>3</sub> -N /år)	Kommunens Begrundelse
2537				

Beregninger af progressive BAT krav opnåelig ved anvendelse af BAT for produktioner i nye stalde
Ansøgningen indeholder ikke produktioner med dyretype og staldsystemer hvor BAT kravet bestemmes progressivt ud fra arealet.

Ammoniakemissionen ved det ansøgte projekt er ifølge ansøgningen 2.818 kg NH<sub>3</sub>/år.

### Staldindretning

Den eksisterende slagtesvinestald på 1.079 m<sup>2</sup> er indrettet med delvis fast gulv. Den nye slagtesvinestald på 810 m<sup>2</sup> indrettes i eksisterende lade indrettes med fast gulv.

I vejledning om økologisk jordbrugsproduktion, marts 2018 for slagtesvin fremgår følgende:

"Gulve i stalde skal være jævne og skridsikre. Mindst halvdelen af det samlede gulvareal skal være fast gulv og ikke spalte-og/eller drænet gulv, og der må ikke være spalte- og/eller drænet gulv i legarealet.

Har svinene et større indendørsareal til rådighed end det, som fremgår af nedstående tabel, må det ekstra areal godt være spalteareal." Dette betragtes at være BAT i økologiske produktioner.

**Tabel 25.2 Mindste indendørsareal og udendørsareal for svin**

	Indendørs areal (det nettoareal, som dyrene skal have til rådighed, både hvile og opholdsareal)	Den del af gulvet indendørs, der som minimum skal være fast gulv		Udendørs areal (løbegårde ikke græsarealer)
	Mindste levendevægt (kg)	m <sup>2</sup> /dyr	m <sup>2</sup> /dyr	m <sup>2</sup> /dyr
Diegivende søer med pattegrise på indtil 40 dage	-	7,5	3,75	2,5
Smågrise	Min. 40 dage og indtil 30 kg	0,6	0,30	0,4
Smågrise/ungsvin	Indtil 50	0,8	0,40	0,6
Slaqtesvin	Indtil 85	1,1	0,55	0,8
Slaqtesvin	Indtil 110	1,3	0,65	1,0
Slaqtesvin	Over 110	1,5	0,75	1,2
Avlssvin, hundyr	-	2,5	1,25	1,9
Avlssvin, handyr	-	6,0	3,00	8,0

## Vurdering

Ringkøbing-Skjern Kommune vurderer, at det ansøgte projekt anvender staldteknikker, som er BAT for husdyrbruget.

## Management

Management på husdyrbruget handler om at tilrettelægge arbejdet, så produktionen kører optimalt samtidig med at forurening begrænses og anvendelsen af hjælpestoffer minimeres.

Miljøstyrelsen har ikke fastsat vejledende BAT-standardkrav vedr. management. I henhold til EU's BREF notat af juli 2003 er godt landmandskab en vigtig del af BAT. I henhold til dokumentet er det BAT at:

- Føre journal over vand- og energiforbrug, og mængde af husdyrfoder.
- Have en nødfremgangsmåde til at håndtere ikke planlagte emissioner og hændelser.
- Iværksætte et reparations- og vedligeholdelsesprogram for at sikre, at bygninger og udstyr er i driftsklar stand, samt at faciliteterne holdes rene.
- Planlægge aktiviteter på anlægget korrekt, såsom levering af materialer og fjernelse af produkter og spild.
- Lave markgødningsplan

Husdyrgødningen opbevares forsvarligt i lukkede og tætte beholdere. Der føres jævnligt tilsyn med flydelaget, hvortil der føres logbog, og ved tømning sikres det at gyllebeholderen forsat er i fin stand. Produktionen efterfølger kommunale regler for håndtering af spildevand og affald, støjbelastning af omgivelser m.v. Det betyder, at projektets virkninger på miljøet, hvad angår disse faktorer, må betragtes som tilfredsstillende.

Der sikres en optimal drift af ejendommen ved:

- Foder tilpasses løbende.

- Staldene gennemgås dagligt med henblik på at opdage lækager.
- Der foretages løbende service på foderanlæg, elkabler og pumper af aut. installatør.
- Alle elinstallationer efterses hvert 5. år.
- Der foretages rengøring af stalde efter hvert hold svin
- Anlæg og tekniske installationer renses, vedligeholdes og udskiftes i en sådan grad, at det sikrer korrekt brug og effekt.
- Alle aktiviteter planlægges grundigt.
- Affald fjernes løbende fra ejendommen.
- Der føres logbog over flydelaget på ejendommens gyllebeholder.

Ringkøbing-Skjern Kommune vurderer således, at det ansøgte overholder niveauet for BAT m.h.t. management

### Opbevaring og behandling af husdyrgødning

Gylle opbevares i ejendommens gyllebeholder der er på 2100 m<sup>3</sup>. Beholderen er underlagt 10 års beholderkontrol.

Dybstrøelse opbevares på møddingsplads. Vand herfra løber via de eksisterende gyllekanaler til gyllebeholder.

Det er Ringkøbing-Skjern Kommune vurdering, at det ansøgte overholder niveauet for BAT m.h.t. Opbevaring af husdyrgødning.

### **Alternativer og fravalg BAT**

I følge ansøgningen er følgende teknikker fravalgt:

- Gylleforsuring (ca. 70% ammoniakreduktion)
- Luftrensning (70-90% luftrensning afhængig af hvor meget luft der renses)
- Køling af gylle i svinestalde (<30% ammoniakreduktion)
- Delvis fast gulv

I den eksisterende stald er der valgt staldsystemet delvis spaltegulv. Da der er tale om en eksisterende stald som er velfungerende ændres der ikke i eksisterende gulvprofil.

For den eksisterende lade der indrettes til svineproduktion, er der valgt staldtypen fast gulv. Dette er gjort for at reducere omkostningerne som der vil være hvis der skal graves for meget ud til gyllekanaler.

Alternativt kan der anvendes delvis spaltegulv med over 50 % fast gulv eller drænet gulv. De to nævnte staldsystemer er fravalgt grundet der ikke sker ændringer i eksisterende bund i bygningerne. Den eksisterende stald er indrettet med delvis spaltegulv, som også er staldsystemer med lav ammoniakemission.

Kommunen vurderer, at ansøgningen lever op til BAT-kravene for denne type af husdyrproduktion. Det er derfor ikke påkrævet at anvende yderligere teknikker.

## Alternative løsninger

Ansøger har oplyst, at placeringen af inddragelsen af den eksisterende lade til slagtesvinestald har været overvejet. Inddragelsen af lade anses som værende mest hensigtsmæssig, i forhold til logistik og det omgivende miljø. Alternativet til denne miljøtilladelse er at beholde den nuværende produktion.

I forhold til det omgivende landskab, naboer og andre interessenter i området, giver den valgte placering, det bedste samlede helhedsindtryk af husdyrbruget efter udvidelsen.

## 0-alternativ

Det er Ringkøbing-Skjern Kommunes vurdering, at den øgede miljøpåvirkning, som følge af ansøgte projekt, ikke vil påvirke omgivelserne væsentligt (se den øvrige del af miljøvurderingen).

Det er endvidere, Ringkøbing-Skjern Kommunes vurdering, at de socioøkonomiske konsekvenser af 0-alternativet (fastholdelse af konstant produktionsniveau), vil være en begyndende afvikling af produktionen.

Samfundsmæssigt vil 0-alternativet, derfor kunne betyde færre arbejdspladser, dels på slagterierne, men også i virksomheder, såsom vognmænd, foderstoffer m.fl..

Det kan, som følge af 0-alternativ, forventes at samfundets indkomstdannelse mindskes.

## Egenkontrol

Der er stillet vilkår om, at husdyrbruget for egen regning skal eftervise, at de stillede støjkrav er overholdt, såfremt tilsynsmyndigheden skønner, at eventuelle klager vedrørende støj og rystelser fra husdyrbruget, er velbegrundede.

Der er tilsvarende stillet vilkår om, at tilsynsmyndigheden kan kræve, at husdyrbruget foretager undersøgelse af lugtkilder, hvis det skønnes, at eventuelle klager over lugt fra anlægget, er velbegrundede.

## Konklusion

Idet de lovpligtige afstandskrav og beskyttelsesniveauer er overholdt, vurderer Ringkøbing-Skjern Kommune at:

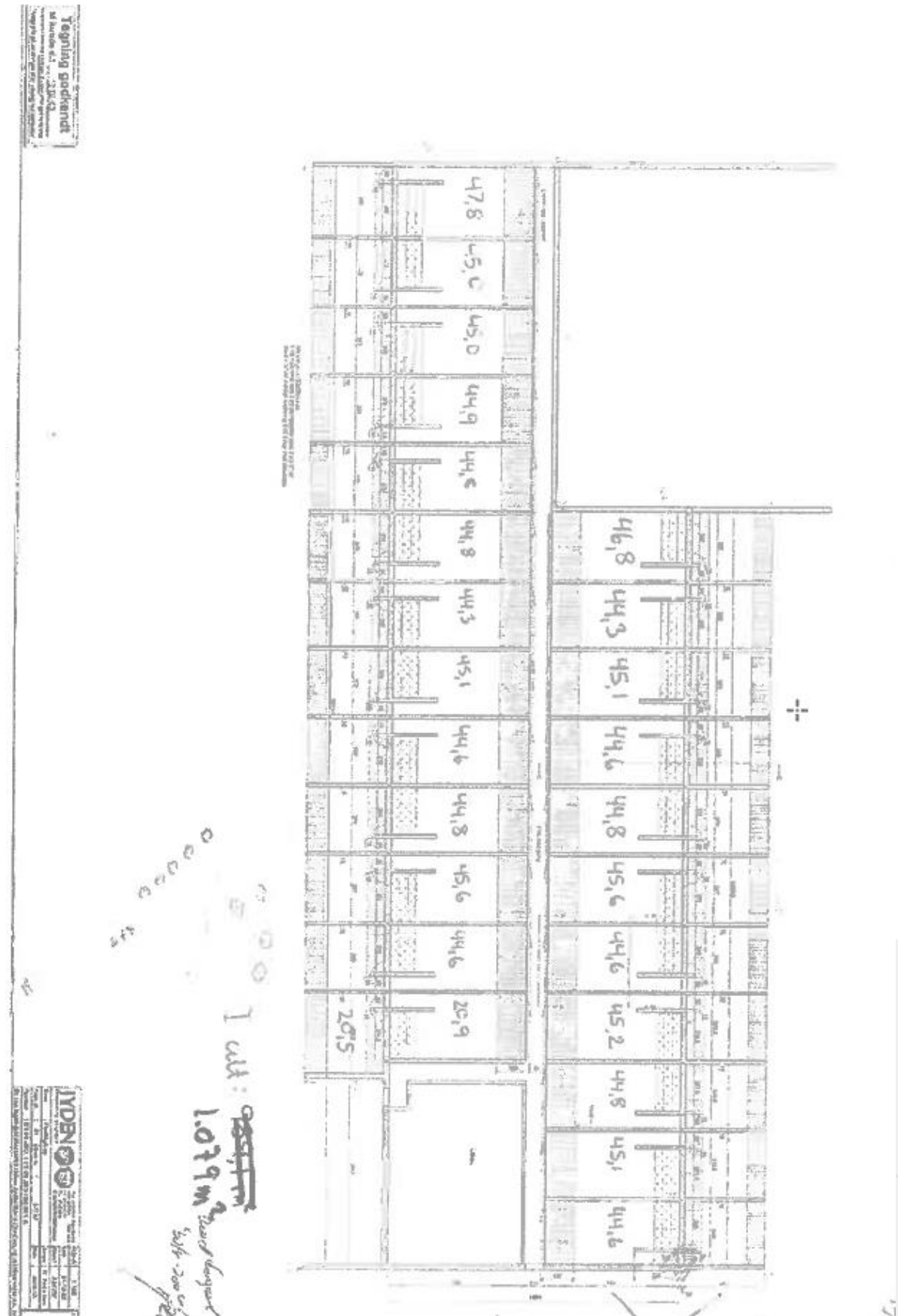
Udvidelsen af husdyrbruget, samt inddragelsen af den eksisterende lade der har et produktionsareal på 810 m<sup>2</sup> og den ny møddingsplads på 42 m<sup>2</sup> kan tillades, idet udvidelsen og det samlede husdyrbrug ikke vil medføre en væsentlig genepåvirkning af naboer, Kategori 1-, 2- og 3-Natur samt landskabelige værdier og kulturmiljøer.

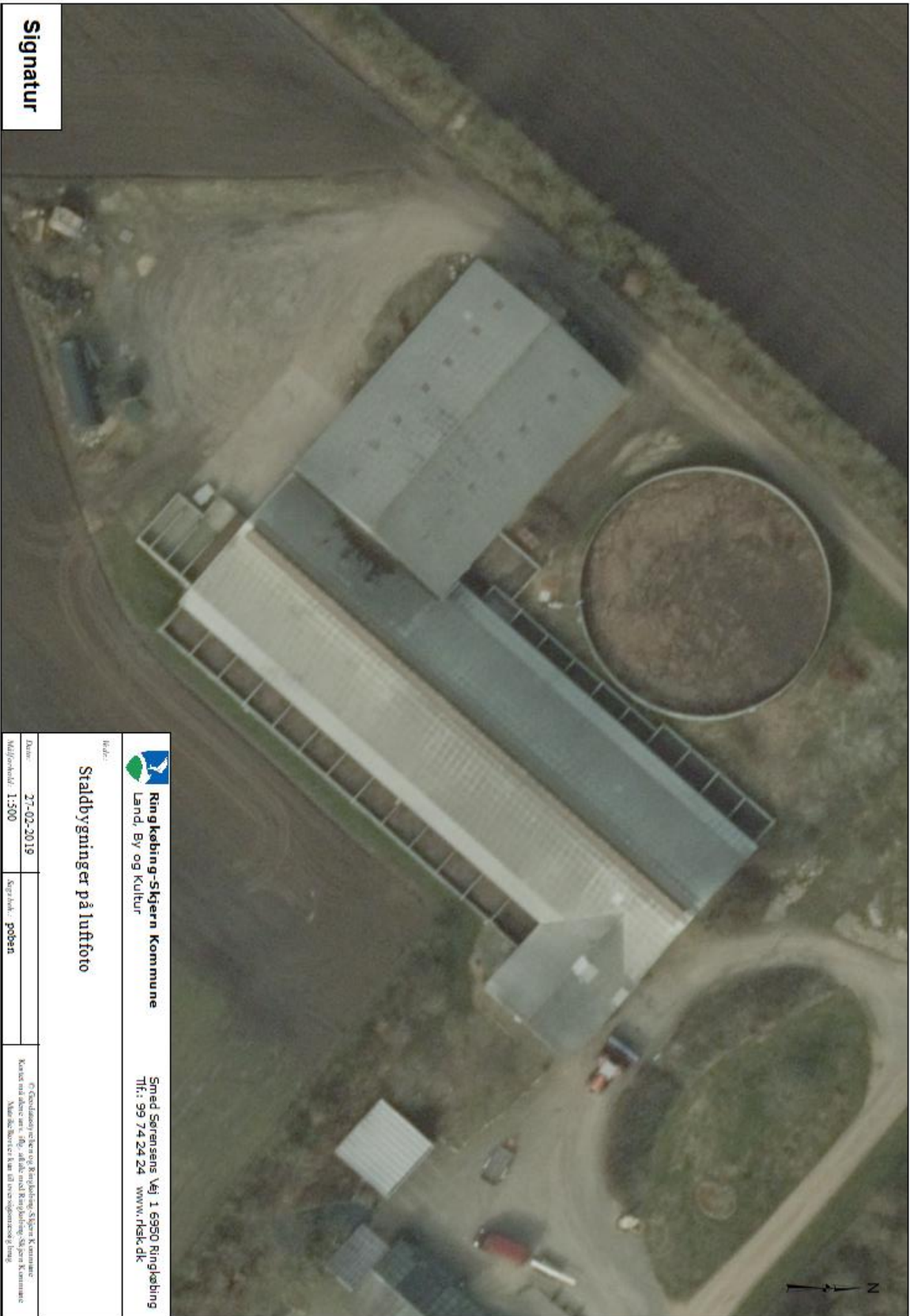
Derudover er det vurderet, at udvidelsen og det samlede husdyrbrug ikke vil medføre en væsentlig påvirkning af § 3-områder, eller andre naturområder som er beskyttet mod tilstandsændring, fredet, udpeget som internationalt naturbeskyttelsesområde, eller særlig sårbar overfor næringsstofpåvirkning.

Endvidere er det vurderet, at det ansøgte projekt og det samlede husdyrbrug ikke vil have væsentlig virkning på de bestande af vilde planter, dyr (herunder Bilag IV-arter), eller deres levesteder, som de ovennævnte områder er udpeget på baggrund af.


Der anvendes den bedst tilgængelige teknik, til at forebygge og begrænse eventuel forurening.

# Bilag 1: Eksisterende stald

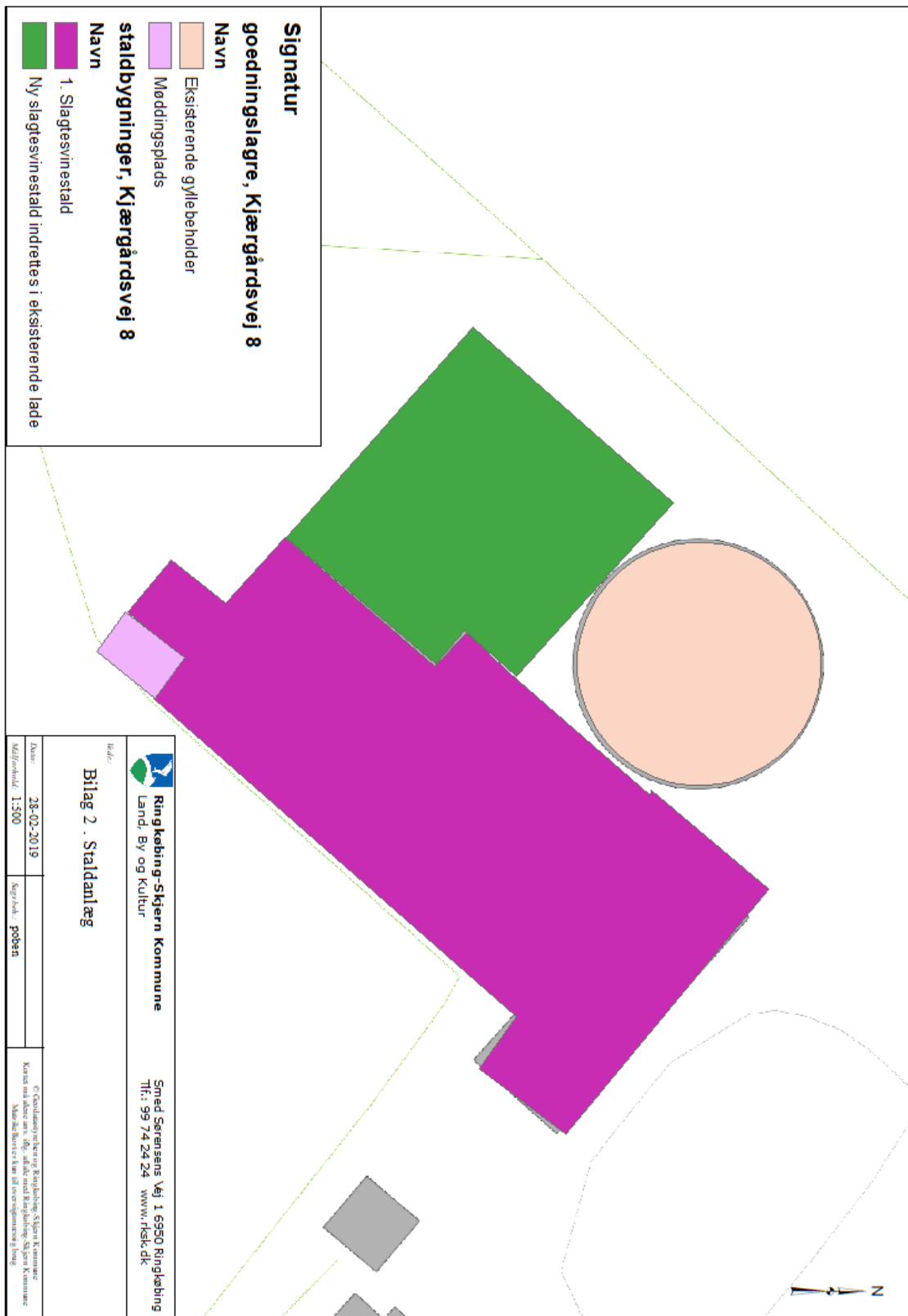




## Signatur

		Ringkøbing-Skjern Kommune Land, By og Kultur		Smid Sørensens Vej 1 6950 Ringløbing Tlf.: 99 74 24 24 <a href="http://www.rsk.dk">www.rsk.dk</a>	
Billed:					
Staldbygninger på luftfoto					
Dato:		27-02-2019		Kortkode: goben	
Målestok: 1:500		© Godsdan og det til Ringkøbing-Skjern Kommune Kortet er udarbejdet af: RIG, afbildet med Ringkøbing-Skjern Kommune Målestok: 1:500. Kortet kan tilsvarende være brugt.			

## Bilag 2: Beliggenhed





# Bilag 3: Natur

