

§ 16 a Miljøgodkendelse
af
husdyrbruget
på
Dengsøvej 22, 8860 Ulstrup



Godkendelsesdato den 2. juni 2021



Favrskov
Kommune

Registreringsblad

Landbrugets navn og beliggenhed	Dengsøgård, Dengsøvej 22, 8860 Ulstrup
Matrikelnummer	1 – Dengsø, V. Velling
Virksomhedens navn	Martin Christian Molbo
CVR. nummer	25596676
P-nummer	1027077087
Ejendomsnummer	7100014412
Besætningens CHR nummer	47648
Ejer af ejendommen	Martin Christian Molbo, Nørreåvej 4, 8860 Ulstrup
Driftsansvarlig	Martin Christian Molbo
Ansøgers konsulent	Jakob Altenborg, Miljø & Natur Landbrugsrådgivning
Brugstype	Svinebrug
Skema nummer og versionsnummer	222682
Kommunens sagsnummer	GEO-2020-18742
Godkendelses betegnelse	§ 16 a stk. 2 godkendelse
IE-husdyrbrug	IE-fedesvin
Tilsynsmyndighed	Favrskov Kommune
Sagsbehandler	Bente Solsø Dommert
Kvalitetssikret af	Steffen Carton Nielsen
Godkendelsesdato	2. juni 2021
Næste revurdering	2. juni 2029

Læsevejledningen

Det vigtigste først!

I de første tre afsnit kan læses selve afgørelsen, dernæst vilkårene som skal overholdes netop for dette husdyrbrug samt de generelle juridiske forhold omkring afgørelsen herunder klagevejledning.

Derefter kommer detaljerne og kommunens vurderinger

I afsnit 4 og de følgende afsnit, er der en teknisk gennemgang af det projekt, der søges om, efterfulgt af kommunens bemærkninger og vurderinger af virkningerne på miljøet.

Til sidst

Som bilag til afgørelsen er ansøgningsmaterialet vedlagt.

Indholdsfortegnelse

1. Afgørelse	4
2. Vilkår for afgørelsen	6
3. Generelle forhold	10
3.1 Meddelelsespligt	10
3.2 Tilsyn og retsbeskyttelse	10
3.3 Revurdering af miljøgodkendelsen	11
3.4 Gyldighed	11
3.5 Offentliggørelse	11
3.6 Klagevejledning	14
3.7 Lovgrundlag, planer og vejledninger	17
4. Anlæggets beliggenhed og planmæssige forhold	18
4.1 Beliggenhed, landskab og afstandskrav	18
5. Husdyrhold, staldanlæg og drift	23
5.1 Husdyrhold og staldindretning	23
5.2 Foderoplag	24
5.3 Staldteknologi - Gyllekøling	25
5.4 Ventilation	26
5.5 Energi- og vandforbrug	26
5.6 Spildevand og regnvand	27
5.7 Affald og forbrugsstoffer	28
5.8 Egenkontrol og dokumentation	30
6. Gødningsproduktion og -håndtering	31
6.1 Gødningstyper	31
7. Forurening og gener fra anlægget	32
7.1 Lugt	32
7.2 Fluor og andre skadedyr	33
7.3 Støj fra anlæg og maskiner	34
7.4 Rystelser	35
7.5 Til- og frakørsel	35
7.6 Støv	36
7.7 Lys	36
8. Husdyrbrugets påvirkning af natur og miljø	37
8.1 Ammoniak og natur	37
8.2 Arter med særlige beskyttelseskrav (BILAG IV arter m.m.)	39
8.3 Konsekvensvurdering	40
9. Bedste tilgængelige teknik (BAT)	41
10. Alternativer	44
Bilag 1. Ansøgningskema 222682, version 3	45
Bilag 2. Ansøgers miljøkonsekvensrapport	Fejl! Bogmærke er ikke defineret.

1. Afgørelse

Favrskov Kommune meddeler hermed miljøgodkendelse efter § 16 a stk. 2 i husdyrbrugloven til udvidelse af svinebruget på Dengsøvej 22, 8860 Ulstrup. Ejendommen indgår i bedriften 'Martin Christian Molbo', med CVR-nr. 25596676. Under samme bedrift drives husdyrhold på Vester Vellingvej 12, 8850 Bjerringbro og Bjørnkærvej 1, 8920 Randers NV.

Ved ibrugtagning af denne godkendelse bortfalder § 12-godkendelsen af 16. august 2017.

Der søges om at opføre to nye svinestalde til smågrise og slagtesvin på ejendommen, overdækning af gyllebeholderen og opførsel af en silo.

Godkendelsen omfatter

Godkendelsen er en ny samlet godkendelse af husdyrbruget. Godkendelsen af svinebruget omfatter produktionsarealer på 3.387 m² til smågrise og slagtesvin fordelt i én eksisterende stald samt to nye stalde. Godkendelsen omfatter desuden 671 m² overflade i den eksisterende gyllebeholder. I de to nye stalde etableres der gyllekøling, som reducerer ammoniakemissionen med 20 % og på den eksisterende gyllebeholder etableres der fastoverdækning, som reducerer ammoniakemissionen fra gyllebeholderen med 50%. Det bliver etableret et beplantningsbælte omkring de nye stalde for bedre at indpasse byggeriet i landskabet.

Godkendelsen er betinget af at vilkårene i kapitel 2 overholdes.

Godkendelsen gælder kun det ansøgte. Der må ikke ske ændringer i dyreholdet, stalde, gødnings- opbevaringsanlæg, eller lignende før ændringen er anmeldt og godkendt af Favrskov Kommune.

Godkendelsen omfatter udelukkende ejendommens erhvervsdel og forholdet til husdyrbrugloven. Godkendelser/tilladelser i forhold til anden lovgivning skal søges separat. Ejeren er selv ansvarlig for at indhente øvrige fornødne godkendelser eller tilladelser. Det kan blandt andet være: byggetilladelse, tilladelse til jorddeponering, tilladelse til spildevandsafledning, tilladelse til afledning af overfladevand, tilladelse til ny vejadgang, nedrivningstilladelse herunder tilladelse til anvendelse af byggeaffald. Bedriften skal til enhver tid leve op til gældende regler i love og bekendtgørelser – også selvom disse regler måtte være skærpende i forhold til denne godkendelse.

Vurdering

Favrskov Kommune vurderer samlet set, at husdyrbruget – med de stillede vilkår – ikke vil medføre væsentlige miljømæssige påvirkninger, og at det kan drives på en måde, som er forenelig med hensynet til omgivelserne.

Husdyrbruget overholder husdyrbruglovens beskyttelsesniveau for lugt, og Favrskov Kommune vurderer, at produktionen kan udvides uden væsentlige gener for naboerne. Produktionen overholder ligeledes husdyrbruglovens beskyttelsesniveau for ammoniak, og vi vurderer, at driften af husdyrbruget ikke vil forringe naturens tilstand i området.

Favrskov Kommune vurderer desuden, at den ansøgte drift af anlægget lever op til bedste tilgængelige teknik (BAT).

Favrskov Kommune
2. juni 2021

Bente Solsø Dommert

Bente Solsø Dommert
Agronom

Godkendelsen er gældende fra den 2. juni 2021
Klagefristen er den 30. juni 2021

2. Vilkår for afgørelsen

Nyt byggeri og beplantning

1. De to nye stalde og den nye kornsilo skal placeres og dimensioneres som angivet i afsnit 4.1.
2. Højden af de to nye stalde incl. sokkel må ikke overstige 6 meter. Staldene skal placeres i samme terrænkote som den eksisterende stald.
3. Den nye silo må maksimalt have en højde på 15 meter, hvilket vil sige samme højde som de to eksisterende siloer.
4. Der skal etableres og vedligeholdes en 3-rækket læhegn øst, vest og nord for anlægget (beplantningen skal etableres som vist i afsnit 4.1). Hegnet skal bestå af hjemmehørende og egnstypiske træer og buske, som i løbet af 4-5 år giver en vedvarende, effektiv afskærmning. Beplantningen skal være etableret senest et år efter at anlægget er opført.
5. Farver på bygningsdele og tage skal være dæmpede og udføres i ikke-reflekterende materialer. Farver må ikke afvige væsentligt fra det eksisterende byggeri

Produktionsareal og gødningsopbevaring

6. Der må kun være dyrehold i de nævnte stalde i nedenstående skema. Dyretypen, gulvtypen, produktionsareal og gyllekølingen skal være i overensstemmelse med oversigten i nedenstående skema. Staldenes placering kan ses i afsnit 5.1. Miljøteknologien skal være etableret, accepteret af Favrskov Kommune og i drift inden dyrene indsættes.

Stald	Dyretype	Gulvtype	Bygningsareal (m ²)	Produktionsareal (m ²)	Miljøteknologi
Stald 1	Slagtesvin og smågrise	25-49 % fast gulv	1787	1175	
Stald 2	Slagtesvin og smågrise	25-49 % fast gulv	1782	1106	Gyllekøling 20%
Stald 3	Slagtesvin og smågrise	25-49 % fast gulv	1782	1106	Gyllekøling 20%

7. Der må på ejendommen kun opbevares flydende husdyrgødning i gyllebeholderen i nedenstående skema.

Opbevaringsanlæg	Byggeår	Overflade areal (m ²)	Kapacitet (m ³)	Overdækning	Pumpesystem til tømning
Gyllebeholder	2002	671	3.000	Fast overdækning	Sugekran

Staldteknologi - Gyllekøling

8. Følgende oplysninger skal indsendes til Favrskov Kommune:
 - Antal kvadratmeter gyllekanaler i de to nye stalde, som forsynes med køleslanger og forbindes med en varmepumpe.
 - Oplysninger om hvor mange watt pr. kvadratmeter varmepumpen/varmepumperne mindst kan levere pr. år.
 - Beregning af hvad den årlige driftstid mindst skal være målt i timer.
9. Der må ikke indsættes dyr i de to nye stalde før Favrskov Kommune har givet en skriftlig accept af, at kommunen vurderer, at kummearealet, de valgte varmepumper og den beregnede driftstid kan levere en ammoniakreduktion på 20 % i de to stalde. Kommunens accept af antallet af kvadratmeter, varmepumpens køleydelse og antallet af driftstimer bliver dermed vilkår for husdyrbruget. Vilkårene vil blive kontrolleret ved miljøtilsyn.
10. Varmepumpen/varmepumperne skal være forsynet med en timetæller til dokumentation af årlig driftstid.
11. Gyllekølingsanlægget skal være forsynet med et trykovervågningssystem, en alarm samt en sikkerhedsanordning, der i tilfælde af lækage stopper gyllekølingsanlægget. Gyllekølingsanlægget må ikke kunne genstarte automatisk.
12. Vedligeholdelse af gyllekølingsanlægget skal ske i overensstemmelse med producentens vejledning. Vejledningen skal opbevares på husdyrbruget.
13. Ved udskiftning af varmepumpen/varmepumperne, skal dokumentation for køleeffekt på gyllekøleanlæg indsendes til tilsynsmyndigheden før anlægget tages i drift.

Ventilation

14. Ventilationsafkast og staldventilatorer skal rengøres og justeres efter producentens anvisninger dog mindst en gang om året, for at forebygge lugt- og støjgener.

Foder

15. Korn- og foderspild samt støvdynger ved blandt andet korn- og fodersiloer skal fjernes samme dag som spildet sker.

Affald og Energi

16. Der skal på ejendommen udarbejdes en energirapport af et energiselskab eller -konsulent, hvor de eksisterende og planlagte energiforbrugende processer i bedriften gennemgås. Der skal udarbejdes

en rapport som indeholder resultater og eventuelle konkrete energispareforslag. Rapporten skal udarbejdes inden byggeriet påbegyndes.

17. Der skal til enhver tid foreligge dokumentation for, at affald bortskaffes miljømæssigt forsvarligt. Ved tilsyn skal det kunne demonstreres at affaldstyperne bliver sorterede. Det skal ligeledes kunne dokumenteres at affaldet aftages af godkendte virksomheder og transporteres af godkendte transportører, f.eks. ved hjælp af kvitteringer fra virksomhederne.

Gyllebeholdere og gødningshåndtering

Teltoverdækning over gyllebeholder

18. Gyllebeholderen skal forsynes med fast overdækning i form af teltoverdækning med indvendigt skørt.
19. Åbning af teltdugen må kun ske i forbindelse med omrøring, tømning og udbringning af gylle.
20. Skader på teltoverdækningen skal repareres inden for en uge efter skadens opståen.
21. Såfremt en skade ikke kan repareres inden for en uge, skal der indgås aftale om reparation inden to hverdage efter skadens opståen. Tilsynsmyndigheden underrettes straks herom.

Flydende husdyrgødning

22. Ved tømning af gyllebeholder skal der anvendes gyllevogne med påmonteret pumpe og returløb, således at spild af flydende husdyrgødning undgås.
23. Gyllebeholderen skal udstyres med en påfyldnings-tragt, hvorigennem gyllen fra biogasanlægget kan fyldes i gyllebeholderen, for at forhindre at flydelaget ødelægges.

Forurening og gener fra husdyrbruget

Støj fra anlæg og maskiner

24. Husdyrbrugets bidrag til støjniveauet må ikke overstige følgende grænseværdier, målt ved nabobeboelser, markarbejdet er ikke omfattet:

	Tidsinterval	Grænseværdi	Midlingstid
Mandag – fredag	Kl. 07.00-18.00	55 dB(A)	ref. tid 8 timer
Lørdage	Kl. 07.00-14.00	55 dB(A)	ref. tid 7 timer
Lørdage	Kl. 14.00-18.00	45 dB(A)	ref. tid 4 timer
Søn- og helligdage	Kl. 07.00-18.00	45 dB(A)	ref. tid 8 timer
Aften	Kl. 18.00-22.00	45 dB(A)	ref. tid 1 time
Nat	Kl. 22.00-07.00	40 dB(A)	ref. tid ½ time

Støjens maksimalværdi må om natten ikke overstige ovenstående grænseværdi med mere end 15 dB(A) ved alle beboelser. Støjbelastningen er det ækvivalente, korrigerede støjniveau i dB(A) målt eller beregnet i punkter 1,5 m over terræn. Referencetiden er det mest støjbelastede tidsrum i perioden.

Såfremt tilsynsmyndigheden skønner, at eventuelle klager vedrørende støj er velbegrundede, skal ejendommen for egen regning eftervise, at de stillede støjkraav er overholdt.

Fluer

25. På husdyrbruget skal der foretages effektiv fluebekæmpelse i overensstemmelse med de af Aarhus Universitet, Institut for Agroøkologi, fastsatte retningslinjer herom. Retningslinjerne findes på hjemmesiden: https://agro.au.dk/fileadmin/DJF/Agro/Projekter/Vejledning_om_skadedyr/Retningslinier_for-fluebekaempelse.pdf

Lys

26. Det skal sikres at udendørs belysning ikke har fjernvirkning.

Egenkontrol og tilsyn

27. Et eksemplar af godkendelsen skal til en hver tid være tilgængeligt på landbruget. Driftspersonalet skal være orienteret om godkendelsens indhold og vilkår.
28. Dokumentation i tilknytning til egenkontrollen skal opbevares på husdyrbruget i mindst fem år og forevises på tilsynsmyndighedens forlangende.

Bortskaffelse af affald

29. Der skal til enhver tid foreligge dokumentation for, at affald bortskaffes miljømæssigt forsvarligt. Dokumentationen kan være i form af kvitteringer fra godkendte transportører og modtagere af affaldet.

Gyllebeholder

30. Der skal føres en logbog for gyllebeholderen, hvori eventuelle skader på teltoverdækningen noteres med angivelse af dato for skaden samt dato for reparation. Logbogen skal opbevares på husdyrbruget i mindst fem år og forevises på tilsynsmyndighedens forlangende.

Gyllekøling

31. Der skal indgås en skriftlig aftale med en godkendt montør med VPO-certifikat eller tilsvarende certificering om kontrol og service af gyllekølingsanlægget mindst én gang årligt. Den årlige kontrol skal som minimum bestå af følgende: afprøvning og funktionssikring af trykovervågningssystemet, alarmer, sikkerhedsanordningen, kontrol af kølekredsens ydelse, aflæsning og registrering af driftstimer.
32. Enhver form for driftsstop skal noteres i logbog med angivelse af årsag og varighed. Tilsynsmyndigheden skal underrettes ved driftsstop, der har en varighed på mere end 14 dage.
33. Registreringen fra logbogen, den skriftlige kontrolaftale, de årlige kontrolrapporter samt øvrige service-rapporter, skal opbevares på husdyrbruget i mindst fem år og forevises på tilsynsmyndighedens forlangende.

3. Generelle forhold

3.1 Meddelelsespligt

Hvis produktionsarealet udvides eller der foretages andre ændringer i anlæggets udformning, end det som fremgår af denne godkendelse, skal ejer eller driftsherre ansøge kommunen. Kommunen skal herefter vurdere om de ønskede ændringer udløser krav om tillæg til godkendelsen efter husdyrbruglovens § 16 a stk. 4.

3.2 Tilsyn og retsbeskyttelse

Med denne godkendelse følger der 8 års retsbeskyttelse på de vilkår, der er nævnt i afgørelsen frem til den 2. juni 2029. Egenkontrolvilkår er undtaget fra denne beskyttelse.

Favrskov Kommune har som tilsynsmyndighed ret til på ethvert tidspunkt at kontrollere, at vilkårene for afgørelsen overholdes.

Derudover gælder, at hvis der indtræffer hændelser eller uheld der mærkbart berører miljøet, uden at hændelsen er omfattet af reglerne om miljøskade, skal kommunen, uanset de 8 års retsbeskyttelse foretage de ændringer i vilkårene for godkendelsen, som kommunen vurderer nødvendige, og meddele i form af påbud. Påbuddet skal meddeles for at begrænse konsekvenserne for miljøet af de indtrufne hændelser eller uheld, og for at hindre eventuelle yderligere hændelser eller uheld.

Særregler for IE-husdyrbrug

Husdyrbruget skal ved ikrafttrædelse af denne godkendelse leve op til en række krav, som fremgår af kapitel 17 i husdyrgodkendelsesbekendtgørelsen, det drejer sig om at:

- Husdyrbruget skal have et miljøledelsessystem.
- Husdyrbruget skal oplære personale i relevant lovgivning, i transport og udbringning af husdyrgødning, i planlægning af aktiviteter, i beredskabsplanlægning og styring samt i reparation og vedligeholdelse af udstyr.
- Husdyrbruget skal udarbejde og følge en plan for kontrol, reparation og vedligeholdelse af husdyrbruget og dets materiel.
- Husdyrbruget skal udarbejde og følge en beredskabsplan.
- Husdyrbruget skal, for at reducere kvælstofmængden i gyllen, som minimum enten anvende fasefodring, reducere indholdet af råprotein eller anvende fodertilsætningsstoffer. Husdyrbruget skal desuden for at reducere mængden af fosfor i gyllen, som minimum enten anvende fasefodring, fodertilsætningsstoffer eller anvende letfordøjeligt uorganisk fosfat.
- Husdyrbruget skal anvende energieffektiv belysning, senest efter ændring eller udskiftning af eksisterende belysningsanlæg.
- Husdyrbruget skal reducere støvemissioner fra staldanlæggene ved enten at reducere støvproduktionen fra foder og strøelse eller etablere et luftrensningssystem.
- Husdyrbruget skal ved manglende overholdelse af vilkår, eller disse umiddelbare krav, underrette kommunen, samt træffe de nødvendige foranstaltninger for at sikre, at vilkårene og kravene igen overholdes.

- Husdyrbruget skal én gang årligt sende følgende til kommunen: logbøger for eventuel miljøteknologi, dokumentation for miljøledelsessystem, logbog over gennemførte kontroller, dokumentation for overholdelse af fodringskrav. Informationerne vedrørende ét kalenderår skal senest den 31. december, det følgende år, sendes samlet til kommunen.
- Husdyrbruget skal ved ophør eller neddrøsling af produktionen, til under stipladsgrænserne, anmelde det til kommunen samt sende en vurdering efter § 38 k, stk. 1 i lov om forurennet jord.

3.3 Revurdering af miljøgodkendelsen

Tilsynsmyndigheden skal, jævnfør godkendelsesbekendtgørelsen, regelmæssigt og mindst hvert 10. år tage den samlede godkendelse op til revurdering og om nødvendigt ændre vilkårene heri. Den første regelmæssige revurdering skal foretages 8 år efter denne godkendelses-dato, det vil sige i 2029.

Herudover skal en § 16 a godkendelse tages op til revurdering i tilfælde af, at forurening fra ejendommen medfører miljømæssige skadevirkninger, der ikke kunne forudsiges, eller der er skabt teknisk mulighed for at nedbringe emissionerne betydeligt eller andre forhold nævnt i husdyrbruglovens § 40.

Vilkår for revurdering af § 16 a godkendelser meddeles som påbud efter husdyrbrugloven §§ 39 og 40.

Revurdering ved ny BAT-konklusion

Godkendelser af IE-husdyrbrug (Husdyrbrug omfattet af Direktivet om Industrielle Emissioner) skal revurderes, når EU-kommissionen har offentliggjort en BAT-konklusion (BAT-krav) i EU Tidende, der vedrører husdyrbrugets væsentligste IE-aktivitet.

Der skal ske en revurdering senest 4 år efter offentliggørelsen af BAT-konklusionen.

3.4 Gyldighed

Godkendelsen bortfalder, såfremt den ikke er udnyttet inden 6 år efter at afgørelsen er meddelt.

Hvis godkendelsen er udnyttet, og efterfølgende ikke har været helt eller delvis udnyttet, i 3 på hinanden følgende år, så bortfalder den del, der ikke har været udnyttet i de seneste 3 år.

3.5 Offentliggørelse

For-offentlighed af ansøgning

Ansøgningen om miljøgodkendelse har været offentliggjort på Favrskov Kommunes hjemmeside den 11. februar 2021 med tre ugers frist for modtagelse af kommentarer. Offentligheden har hermed haft mulighed for at komme med forslag og bemærkninger til projektet, samt anmode om at få tilsendt et udkast til afgørelse, når denne foreligger.

Kommunen har i forbindelse med annonceringen modtaget bemærkninger fra Danmarks Naturfredningsforening, som havde bemærkninger til ammoniakemissionen og påvirkningen af landskabet. Bemærkningerne er indgået i kommunens behandling af sagen.

Høring af udkast til afgørelse

Udkast til miljøgodkendelse blev den 28. april 2021 sendt i høring hos naboer og skønnede parter i sagen jævnfør forvaltningslovens § 19. Udkastet blev sendt til ansøger selv og en række organisationer og private personer, samt personer og organisationer, der har anmodet herom.

Der var en frist på mindst 30 dage. Det vil sige, at der frem til den 26. maj 2021, var mulighed for at komme med bemærkninger til udkastet.

Der indkom bemærkninger fra Danmarks Naturfredningsforenings lokalafdeling Favrskov (DN-Favrskov), naboer i Dengsøvej 11, naboer i Dengsøvej 18 og fra naboerne i Højskolevej 5. Bemærkningerne fra Højskolevej 5 var en fælles besvarelse også fra naboerne i Højskolevej 6, Højskolevej 7 og Lille Torupvej 20.

DN-Favrskov

DN-Favrskov konstaterede, at der var gjort tiltag til at skærme landskabet, at BAT-kravet var overholdt, at kravene til ammoniakpåvirkningen af natur var overholdt og at kravene til lugtgener var overholdt.

DN undrede sig dog over at der var relativt stor forskel på beregning af ammoniakdepositionen ved en mose 85 m vest for gyllebeholderen og en sø 95 meter vest for gyllebeholderen.

Favrskov Kommune kan oplyse, at det ikke kun er afstanden til anlægget, som er afgørende for deponeringen, men også naturens såkaldte ruhed. I beregningerne tages der derfor højde for at der afsættes mere ammoniak på en 'ru' mose i forhold til en 'glat' sø.

DN-Favrskov havde derudover spørgsmål til hvor rågylle vil blive opbevaret inden levering til biogasanlæg og om der ikke kunne stilles krav om, at levering af afgasset gylle skulle ske i samme transport som afhentning af rågylle.

Favrskov Kommune kan hertil bemærke, at rågylle afhentes fra fortanken, altså ikke fra gylletanken. I gylletanken opbevares kun afgasset gylle. Favrskov vurderer ikke, at det er nødvendigt, at stille vilkår til, at der ved en kørsel til ejendommen både leveres og afhentes gylle, da det allerede er almindelig praksis. Det er den mest omkostningseffektive praksis for biogasanlæggets transport.

Dengsøvej 11

Naboerne på Dengsøvej 11 er bekymrede for påvirkningen af omgivelserne som følge af udvidelsen. De skriver, at de oplever lugtgener fra den nuværende stald på Dengsøvej 22 og er meget bekymrede for lugtgener efter en udvidelse, da de bor stik øst for staldene. De er desuden uforstående overfor, at der i udkastet ikke er undersøgt om deres ejendom er udsat for lugtgener.

De er bekymrede for forøgelsen af tung trafik forbi deres indkørsel, da vejen er meget smal (det er oplyst at vejen er 3 meter bred) og at der er dårlige oversigtsforhold ved udkørsel på grund af en bakketop 50 meter fra udkørslen, samt at rabatten skræner kraftigt ved udkørslen, således at undvige manøvre ikke kan foretages.

De gør opmærksom på, at ifølge deres oplysninger kan Dengsøgårdens Vandværk ikke levere det planlagte vandforbrug, og mener, at der bør tages forbehold for det i miljøgodkendelsen.

De er bekymrede for fluemængden fremover, og oplyser, at de allerede har opsat fluenet for alle vinduer. De er bekymrede for øgede støjgener ved på- og aflæsning af svin i morgentimerne og fra den øgede mængde trafik.

Der er bekymrede for, at der vil komme en øget mængde alger i forbindelse med udvidelsen.

De er bekymrede for, at deres ejendom Dengsøvej 11 ikke vil kunne sælges på grund af, at de vurderer, at nye købere vil have vanskeligt til at optage et kreditforeningslån på grund af udvidelsen.

Favrskov Kommune kan bemærke til spørgsmålet vedr. lugt, at kommunen ikke har beregnet lugtpåvirkningen til boligen på ejendommen, da der er landbrugspligt på ejendommen Dengsøvej 11. Når der er landbrugspligt på en ejendom, skal der ifølge Husdyrbrugloven ikke beregnes hvad lugtgenerne er for ejendommen. Det betyder altså at, ejendomme med landbrugspligt ikke er omfattet af den beskyttelse mod lugt, som andre boliger uden landbrugspligt er omfattet af. Kommunen har dermed ikke hjemmel til at stille skærpede krav til lugtreduktion fra staldene.

I forhold til forøgelsen af transport til og fra ejendommen, som stiger fra ca. 473 læs til ca. 739 læs. Det betyder at der i gennemsnit er to transporter til og fra Dengsøvej 22 om dagen. Kommunen vurderer, at det ikke er en mængde som giver anledning til at stille særlige vilkår til driften af Dengsøvej 22. Kommunen gør desuden opmærksom på, at transport på offentligvej er underlagt de almindelige færdselsregler.

I forbindelse med sagsbehandlingen af miljøgodkendelser undersøges forsyningssikkerheden generelt ikke. Forsyningen af diverse indkøb for eksempel dyr, foder, el eller vand undersøges altså ikke. Det påligger derfor naturligt ansøger, at undersøge og afklare om diverse behov på ejendommen kan opfyldes, inden byggeriet påbegyndes. Det er ikke et forhold som reguleres i husdyrbrugloven.

Kommunen bemærker i forhold til bekymringerne for støjgener og fluegener, at der er stillet vilkår om at grænseværdierne for støj skal overholdes, og vilkår om, at der skal foretages fluebekæmpelse på ejendommen. Overholdelse af vilkårene er derfor et tilsynsspørgsmål. Hvis der opstår gener, kan naboer kontakte kommunen, som derefter vil føre tilsyn med om vilkårene overholdes, og eventuelt indskærpe forholdet.

I forhold til bekymringen for flere alger og vanskeligheder ved salg af ejendommen, er det emner som ikke er omfattet af husdyrbrugloven, og som der ikke må tages i betragtning ved behandling af en ansøgning om miljøgodkendelse.

Dengsøvej 18

Naboerne i Dengsøvej 18 har følgende bemærkninger til udkastet:

De mener at Dengsøvejen ikke er gearret til den nuværende tunge trafik og slet ikke til den øgede mængde af tung trafik, der gøres opmærksom på, at der opstår farlige situationer for cyklister, gående og andre trafikanter når der kommer tung trafik, at grøfterne er farlige, da de flere steder er trykket op til 30 cm dybe render i vejkanten, at asfaltkanten ødelægges, at lastbiler generelt kører meget stærkt på den smalle snoede vej, at den tunge trafik skaber farlige situationer når de kører gennem V. Velling by hvor husene ligger tæt på vejen.

De ønsker at der kigges nærmere på mulighederne for luftrensning eller andet som kan reducere lugtgenerne fra staldene. De har bekymringer for at lugtgenerne forværres da de har dårlige erfaringer fra dengang der blev godkendt en udvidelse på en anden naboejendom; Dengsøvej 7.

De frygter en større værdiforringelse af deres ejendom, som følge af generne ved en større grisefarm som nabo.

De skriver, at det ikke kan undgås at støjgenerne vil blive større.

De er nervøse for udsigten for endnu flere fluer.

De stiller spørgsmål ved, om deres lille vandværk, som forsyner de omkringliggende 5 ejendomme kan trække den ekstra mængde vand, som der bliver behov for.

Favrskov Kommune kan bemærke til spørgsmålet vedrørende ønsket om, at der kigges nærmere på lugtrensning, at kommunen ikke har mulighed for at stille skærpede krav til lugtreduktion fra anlægget. I husdyrbrugloven er der fastlagt hvilke krav der er til lugtgener ved miljøgodkendelse af husdyrbrug, og som det kan ses i afsnit '7.1 Lugt' ér kravene overholdt.

I forhold til de øvrige emner med trafik, værdiforringelse, støj, fluer og vandforsyning har kommunen svaret på samme spørgsmål ovenfor, og kan ses i bemærkningerne til Dengsøvej 11.

Højskolevej 5

Naboerne i Højskolevej 5 finder det forkastelig, at kommunen ikke stiller krav til udluftningsfiltrering med biologisk luftrensingsanlæg. De gør opmærksom på, at teknologien er optaget på miljøstyrelsens teknologiliste, og kan nedbringe ammoniakudledning og lugtgenerne. De gør opmærksom på, at den konstante lugtbelastning afskærer kommunen fra, at få flere private skatteydere til kommunen i form af tilflyttere. De skriver at kommunen ifølge proportionalitetsprincippet skal vurdere, om det kan betale sig for bedriften og kommunen at installere et luftrensingsanlæg. De skriver, at da svinepriserne er rekordhøje, bør det kunne betale sig for kommunen at stille krav om luftrensning.

Favrskov Kommune kan også her gøre opmærksom på, at kravene til lugtreduktion i husdyrbrugloven er overholdt og kommunen har derfor ikke hjemmel til at stille skærpede krav til lugtreduktion. Favrskov Kommune kan tilføje at der ikke er krav om, at der laves en proportionalitetsberegning af omkostningerne i forhold til lugtreduktioner. Proportionalitet skal i nogle tilfælde vurderes i forhold til overholdelse af BAT, men da BAT-kravet i dette tilfælde er overholdt, skal der ikke vurderes på yderligere reduktionsmuligheder.

Offentliggørelse af afgørelsen

Godkendelsen bekendtgøres ved annoncering på Favrskov Kommunes hjemmeside og på Miljøstyrelsens hjemmeside Digital MiljøAdministration (DMA) den 2. juni 2021.

3.6 Klagevejledning

Klageberettigede er ansøger, de klageberettigede organisationer, samt enhver, der har væsentlig og individuel interesse i sagens udfald, jævnfør husdyrbruglovens §§ 84, 85, 86 og 87.

Hvis du ønsker at klage over kommunens afgørelse, kan du klage til Miljø- og Fødevarerklagenævnet. Klagen skal indgives senest den 30. juni 2021.

Du klager via klageportalen, som du finder via www.naevneneshus.dk, www.borger.dk eller www.virk.dk. Du logger på Klageportalen med NEM-ID. En klage er indgivet, når den er tilgængelig for Favrskov Kommune via Klageportalen. Når du klager, skal du betale et gebyr på 900,- kr. for borgere og 1.800,- kr. for virksomheder, organisationer og offentlige myndigheder.

I Klageportalen sendes din klage automatisk først til Favrskov Kommune. Hvis Favrskov Kommune fastholder afgørelsen, sender Favrskov Kommune klagen videre til behandling i nævnet via Klageportalen. Du får besked om videresendelsen.

Miljø- og Fødevarerklagenævnet afviser din klage, hvis du sender den uden om Klageportalen, medmindre du forinden er blevet fritaget for brug af Klageportalen. Hvis du ønsker at blive fritaget for at bruge Klageportalen, skal du sende en begrundet anmodning til Favrskov Kommune. Favrskov Kommune videresender herefter din anmodning til nævnet, som træffer afgørelse om, hvorvidt du kan fritages. Se betingelserne for at blive fritaget på www.naevneneshus.dk.

Såfremt afgørelsen påklages, vil dette blive meddelt ansøger.

Denne afgørelse kan endvidere indbringes for domstolene (søgsmål), jævnfør husdyrbruglovens § 90. En eventuel sag skal være anlagt inden 6 måneder efter annoncering, det vil sige senest 2. december 2021.

Følgende er inden meddelelse af godkendelsen tilsendt udkast til afgørelse til kommentering samt efterfølgende meddelt om godkendelsen:

Klageberettigede i henhold til husdyrbruglovens § 84:

- Styrelsen for Patientsikkerhed, Tilsyn og Rådgivning Nord, e-mail: tmord@stps.dk
- Moesgård Museum, Moesgård Alle, 8270 Højbjerg, e-mail: ark@moesgaardmuseum.dk
- **Enhver med væsentlig individuel interesse:**
- **Ansøger:** Martin Molbo, Nørreåvej 4, 8860 Ulstrup
- **Ansøgers konsulent:** Jakob Altenborg, Miljø og Natur jakob@muljoeognatur.dk

Naboer, inden for konsekvensområdet for det ansøgte dyrehold på ejendommen

Ejere og beboere på følgende adresser:

I Favrskov Kommune:

- Dengsøvej 5
- Dengsøvej 7
- Dengsøvej 9
- Dengsøvej 11
- Dengsøvej 14
- Dengsøvej 16
- Dengsøvej 18
- Dengsøvej 20
- Dengsøvej 22
- Dengsøvej 24
- Lille Thorupvej 18
- Lille Thorupvej 20

I Randers Kommune:

- Højskolevej 5
- Højskolevej 6
- Højskolevej 7
- Bovsbjergvej 4
- Bovsbjergvej 6
- Hollerupvej 23

Klageberettigede i henhold til husdyrbruglovens § 85:

- Danmarks Fiskeriforening, H.C. Andersens Boulevard 37, 1553 København V, e-mail: mail@dkfisk.dk
- Ferskvandsfiskeriforeningen, Vormstrupvej 2, 7540 Haderup, e-mail: nb@ferskvandsfiskeriforeningen.dk
- Arbejderbevægelsens Erhvervsråd, Reventlowsgade 14,1, 1651 København V, e-mail: ae@ae.dk
- Forbrugerrådet, Fiolstræde 17, postbox 2188, 1017 København K, e-mail: fbr@fbr.dk

Klageberettigede i henhold til husdyrbruglovens § 86 – lokale foreninger:

- Danmarks Naturfredningsforening, Lokalafdeling Favrskov, Solsortevej 2, 8320 Hinnerup, e-mail: dnfavrskov-sager@dn.dk
- Dansk Ornitologisk Forening, Lokalafdeling Favrskov, e-mail: favrskov@dof.dk
- Friluftsrådet, lokalafdeling, Kredsformand Eske Thøgersen, Randers, e-mail: oesstjylland@friluftsraadet.dk

Klageberettigede i henhold til husdyrbruglovens § 87 – landsdækkende foreninger:

- Det Økologiske Råd, Blegdamsvej 4B, 2200 København N, e-mail: husdyr@ecocouncil.dk
- Danmarks Naturfredningsforening, Masnedøgade 20, 2100 København Ø, e-mail: dnfavrskov-sager@dn.dk
- Danmarks Sportsfiskerforbund, Skyttevej 4, 7182 Bredsten, e-mail: post@sportsfiskerforbundet.dk
- Dansk Ornitologisk Forening, Vesterbrogade 140, 1620 København V, e-mail: natur@dof.dk

3.7 Lovgrundlag, planer og vejledninger

- Lovbekendtgørelse nr. 520 af 1. maj 2019 om husdyrbrug og anvendelse af gødning m.v. (husdyrbrugloven)
- Bekendtgørelse nr. 2256 af 29. december 2020 om godkendelse og tilladelse m.v. af husdyrbrug (husdyrgodkendelsesbekendtgørelsen)
- Bekendtgørelse nr. 1176 af 23. juli 2020 om miljøregulering af dyrehold og om opbevaring og anvendelse af gødning (husdyrgødningsbekendtgørelsen)
- Bekendtgørelse nr. 1401 af 26. november 2018 om påfyldning og vask m.v. af sprøjter til udbringning af plantebeskyttelsesmidler (vaskepladsbekendtgørelsen)
- Bekendtgørelse nr. 1001 af 27. juni 2018 om anvendelse af affald til jordbrugsformål (slambekendtgørelsen)
- Bekendtgørelse nr. 558 af 1. juni 2011 om opbevaring m.m. af døde produktionsdyr
- Lovbekendtgørelse nr. 240 af 13. marts 2019 om naturbeskyttelse med senere ændringer (naturbeskyttelsesloven)
- Lovbekendtgørelse nr. 1218 af 25. november 2019 om miljøbeskyttelse med senere ændringer (miljøbeskyttelsesloven)
- Bekendtgørelsen om udpegning og administration af internationale naturbeskyttelsesområder samt beskyttelse af visse arter nr. 1595 af 6. december 2018 med senere ændringer (habitatbekendtgørelsen)
- Bekendtgørelse af lov nr. 119 af 26. januar 2017 om miljømål m.v. for internationale naturbeskyttelsesområder (miljømålsloven)
- Bekendtgørelse nr. 1257 af 27. november 2019 om indretning, etablering og drift af olietanke, rørsystemer og pipelines (olietanksbekendtgørelsen)
- Bekendtgørelse nr. 2292 af 30. december 2020 om spildevandstilladelser m.v. (spildevandsbekendtgørelsen)
- Lovbekendtgørelse nr. 282 af 27. marts 2017 om forurenede jord med senere ændringer (jordforureningsloven)
- Vejledning til vaskepladsbekendtgørelsen. Bekendtgørelse om påfyldning og vask af sprøjter til udbringning af bekæmpelsesmidler. Vejledning fra Miljøstyrelsen Nr. 31 2019
- Ekstern støj fra virksomheder, Miljøstyrelsens Vejledning nr. 5 fra november 1984
- Miljøstyrelsens Teknologiliste (<http://mst.dk/erhverv/landbrug/miljoeteknologi-og-bat/teknologilisten/>)
- Kommuneplan 2017- 29 for Favrskov Kommune
- Miljøstyrelsens Husdyrvejledning (<http://husdyrvejledning.mst.dk/>)

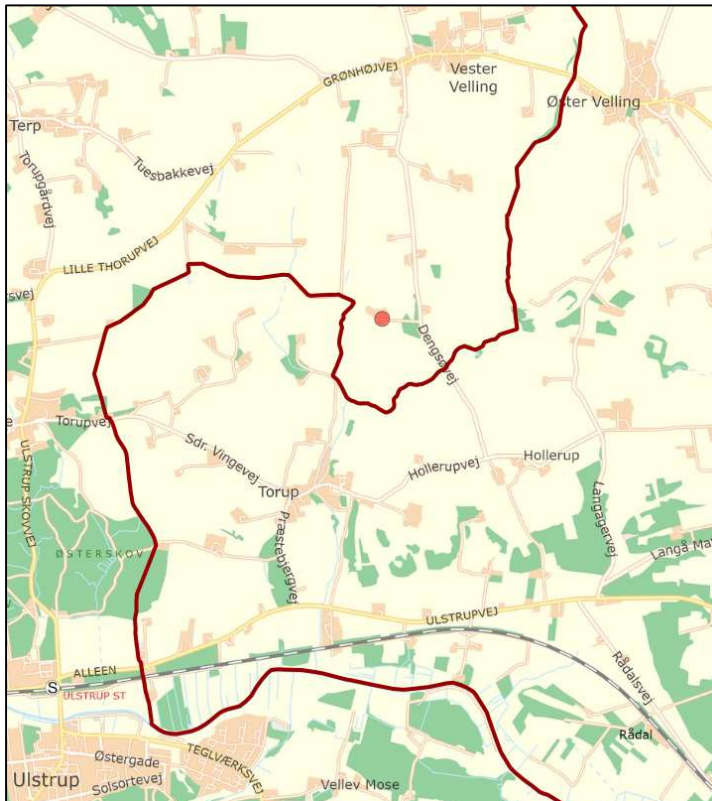
4. Anlæggets beliggenhed og planmæssige forhold

4.1 Beliggenhed, landskab og afstandskrav

Miljøteknisk redegørelse

Beliggenhed

Anlægget ligger knapt 900 meter nord for Torup, og godt 1,4 kilometer syd for Vester Velling. Den ligger knap 100 meter fra kommunegrænsen til Randers Kommune.



Staldanlæggets placering ved rød prik, den røde linje viser kommunegrænsen.

Landskab og udpegninger

Anlægget ligger i et landskabskarakter område, som kaldes Terp Morænelandskab. Området er karakteriseret ved at være et bakket landbrugslandskab med få skovområder. Landskabets skala er middelstor og det fremstår enkelt og med åbne landskabsrum. Bebyggelsen består af mindre landsbyer samt gårde jævnt fordelt i landskabet. Terrænet nord for den eksisterende stald hvor de to nye stalde skal etableres er stigende. Da staldene ønskes placeret i samme kote som den eksisterende stald skal der laves terrænregulering. Det sker ved at der graves jord væk, op til 2 meter under den nordligste stald. Staldene bliver altså gravet ned i terrænet, og på den måde vil staldenes påvirkning af landskabet reduceres.

Anlægget ligger i et område, der i Kommuneplan 2017-29 er udpeget som særligt værdifuldt landbrugsområde og som udbygningsområde for stort husdyrbrug.

Anlægget ligger udenfor fredninger, klitfredningslinje, strand-, sø-, å- og fortidsmindebeskyttelseslinjer, skov- og kirkebyggelinjer, fredede fortidsminder og beskyttede sten- og jorddiger.

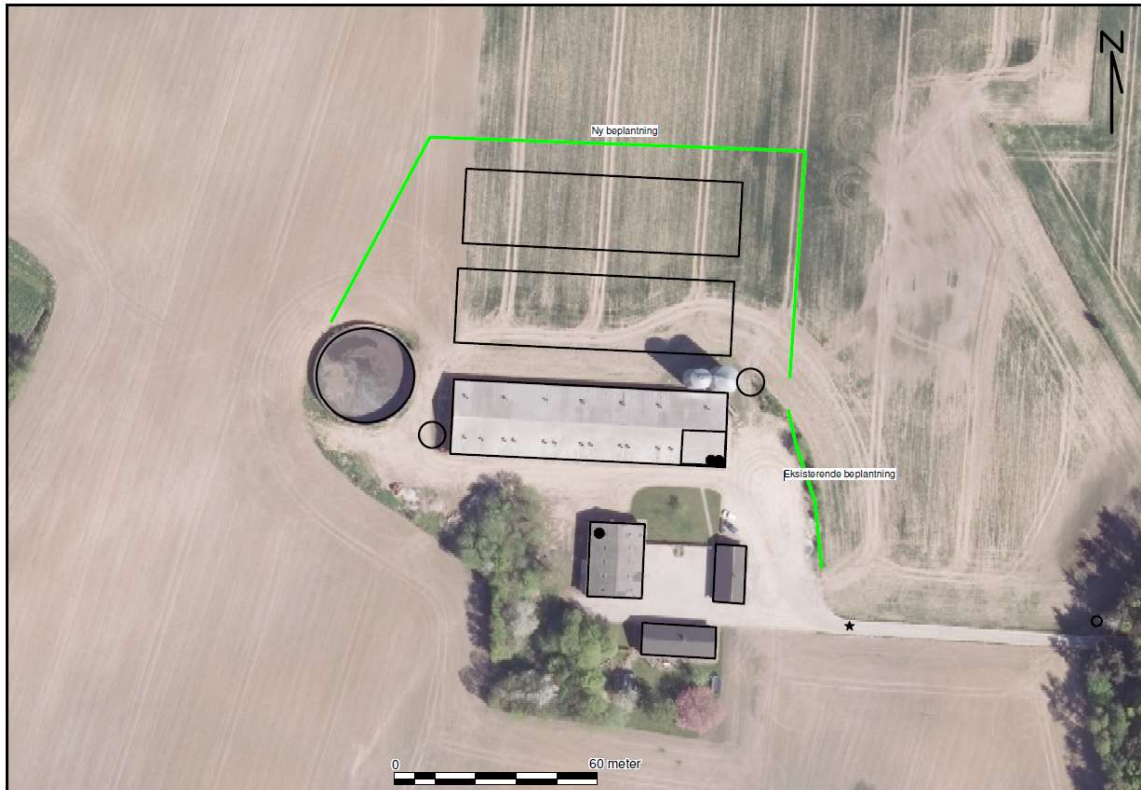
Anlægget

Anlægget består af en eksisterende stald på ca. 1800 m². Derudover er der en eksisterende gyllebeholder, to kornsiloer og et maskinhus.

De to nye staldbygninger vil blive opført i tilknytning til eksisterende bebyggelse og vil indgå som en del af det samlede bygningsanlæg. Der vil blive opført endnu en kornsilo med en højde på 15 meter, det er samme højde som de eksisterende siloer har. Den nye silo vil blive placeret op ad de to eksisterende siloer. De nye stalde vil blive opført i samme farve som den eksisterende stald.



Figur 1 Situationsplan for husdyrbruget Dengsøvej 22



Figur 2 Beplantningsplan, grøn streg viser eksisterende og ny beplantning

Gyllebeholder

Der er en eksisterende gyllebeholder med et overfladeareal på 671 m². Gyllebeholderen er placeret vest for den eksisterende stald. Gyllebeholderen vil få monteret fast overdækning, i form af en grå teltoverdækning i forbindelse med godkendelsen. Der bygges ikke nye gyllebeholdere i forbindelse med godkendelsen.

Gyllebeholderen er placeret ca. 85 meter fra vandløbet vest for beholderen, da der således er under 100 meter til et åbent vandløb, er der krav om at gyllebeholderen skal være udstyret med en gyllealarm og at der skal udføres beholderkontrol hver 5. år. Da der ikke er en hældning over 6 grader fra beholderen til vandløbet, er der ikke krav om barrierer eller terrænændring omkring gyllebeholderen.

Anlæggets placering fremgår af situationsplanen nedenfor.

Erhvervsmæssig nødvendig

Ansøger vurderer, at udvidelsen på husdyrbruget er erhvervsmæssig nødvendig.

Afstandskrav

Tabel 1. Afstandskrav efter husdyrbruglovens § 6

	Krav i meter	Afstand i meter til nye stalde
Eksisterende eller ifølge kommuneplanens rammedel fremtidigt byzone eller sommerhusområde	50	2,7 km til Ulstrup
Område i landzone, der i lokalplan er udlagt til boligformål, blandet bolig og erhvervsformål eller til offentlige formål med henblik på beboelse, institutioner, rekreative formål og lign	50	2,0 km til lokalplanlagt område i Sønder Vinge
Nabobeboelse	50	238 meter til Dengsøvej 11

Tabel 2. Afstandskrav efter husdyrbruglovens § 8

	Krav i meter	Afstand i meter til nye stalde
Ikke-almene vandforsyningsanlæg	25	210 meter til boring øst for anlægget
Almene vandforsyningsanlæg	50	1100 meter til boring i Torup
Vandløb/dræn/sø	15	Ca. 80 meter til vandløb vest for anlægget
Offentlig og privat fællesvej	15	220 meter til Dengsøvej
Levnedsmiddelvirksomhed	25	Over 1000 meter
Beboelse på samme ejendom	15	47 meter til eksisterende stald, 78 meter til ny stald
Nabo-skel	30	90 meter

Kommunens bemærkninger og vurdering

Alle afstandskrav i husdyrbruglovens §§ 6 og 8 er overholdt.

Det er Favrskov Kommunes vurdering, at de to nye stalde og den nye silo kan opføres, uden at påvirke landskabet væsentligt, i det der lægges vægt på at staldene opføres i samme farver som det eksisterende byggeri. Der lægges også vægt på at byggeriet opføres i samme terræn, som den eksisterende stald, og derved kommer staldene til at ligge lavt i landskabet.

Favrskov Kommune vurderer dog, at der skal være afskærmende beplantning nord, vest og øst for de nye stalde, hvilket der stilles vilkår om. Ved at der etableres beplantning i den oprindelige kote sikres det, at anlægget hurtigt skærmes af beplantningen. Det sikres også at anlægget indpasses i landskabet, da det er karakteristisk for området, at der er beplantning ved gårde og ejendomme.

Beplantning samt vedligeholdelse af beplantningen skal foregå efter retningslinjerne, eller tilsvarende, der er angivet i Skov- og Naturstyrelsens Skov-Info nr. 13 om træer og buske til skovbryn, læhegn og vildtplanter http://naturstyrelsen.dk/media/nst/8659971/skov-info_nr_13.pdf

Der stilles vilkår om, at staldene skal placeres i samme terræn som den eksisterende stald, at staldene skal have samme farve som den eksisterende stald, og at der skal beplantes nord, øst og vest for stalden.

Erhvervsmæssig nødvendig

Favrskov Kommune vurderer, at udvidelsen på husdyrbruget er erhvervsmæssig nødvendig.

5. Husdyrhold, staldanlæg og drift

5.1 Husdyrhold og staldindretning

Miljøteknisk redegørelse

Produktionens størrelse og staldindretning

Det tilladte dyrehold i nudrift er 7.000 slagtesvin (40-98 kg). Produktionen foregår i den eksisterende stald med et produktionsareal på 1.175 m².

Ved produktionsareal forstås det areal i fast placerede husdyranlæg, hvorpå dyrene kan opholde sig og har mulighed for at afsætte gødning.

Den 16. august 2017 blev der meddelt § 12 miljøgodkendelse til udvidelse på ejendommen, der blev godkendt opførelse af to nye slagtesvinestalde og produktion af 23.380 slagtesvin. Godkendelsen fra 2017 er dog ikke udnyttet, hvorfor der stadig kun er tilladelse til 7.000 slagtesvin.

I forbindelse med denne godkendelse er der også søgt om opførelse af to nye slagtesvinestalde med omtrent samme placering som i godkendelsen fra 2017.

I denne § 16a-godkendelse søges der om godkendelse af to nye stalde med et produktionsareal på 1.106 m² hver. Samt et produktionsareal på 1.175 m² i den eksisterende stald. I alle stalde søges der om at der må gå smågrise og slagtesvin. Der gives derfor godkendelse til at der frit må vælges om der indsættes smågrise eller slagtesvin i alle stalde.

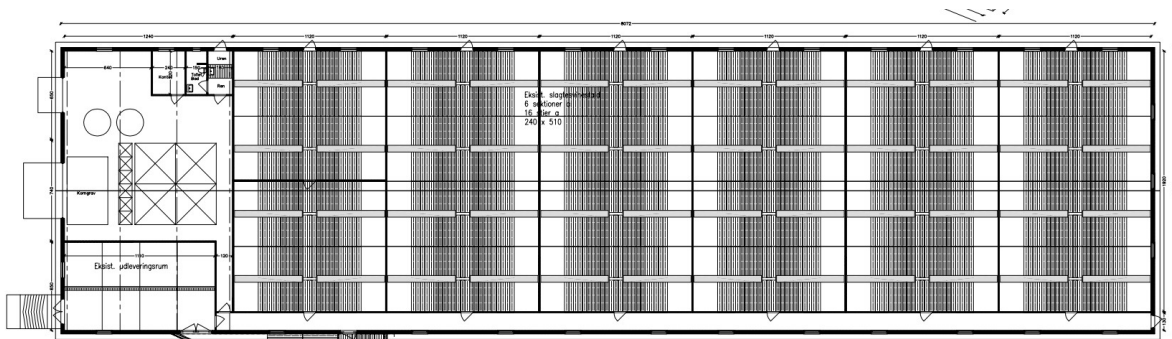
I nedenstående tabel er vist, hvor stort et produktionsareal, der er i hver staldafsnit, hvilken gulvtype der må være, hvilke dyr der må opstaldes i hver staldafsnit.

Tabel 3. Oversigt over stalde i nudrift

Stald	Dyretype	Gulvtype	Bygningsareal (m ²)	Produktionsareal (m ²)	Miljøteknologi
Stald 1	Slagtesvin og smågrise	25-49 % fast gulv	1787	1175	-

Tabel 4 Oversigt over stalde i ansøgt drift

Stald	Dyretype	Gulvtype	Bygningsareal (m ²)	Produktionsareal (m ²)	Miljøteknologi
Stald 1	Slagtesvin og smågrise	25-49 % fast gulv	1787	1175	-
Stald 2	Slagtesvin og smågrise	25-49 % fast gulv	1782	1106	Gyllekøling 20%
Stald 3	Slagtesvin og smågrise	25-49 % fast gulv	1782	1106	Gyllekøling 20%



Skitse over stald 1

Beregning af produktionsarealet i den eksisterende Stald 1:

6 sektioner x 16 stier x (2,4 meter x 5,1 meter) = 1.175 m²

Produktionsarealet i de nye stalde: Stald 2 og 3:

Der foreligger endnu ikke tegninger af de nye tegninger, det er oplyst af ansøger at produktionsarealet ikke vil overstige 1.106 m²

Kommunens bemærkninger og vurdering

Med henblik på overholdelse af forudsætningerne for beregningerne af BAT, ammoniakemission og lugtemission, er der stillet vilkår om, hvilke gulvtyper, hvilke dyretyper og hvor store produktionsarealer, der skal være i de forskellige staldafsnit.

Der stilles ikke vilkår om, hvor mange dyr der må opstaldes, jævnfør lovændringen pr. 1. august 2017, men Favrskov Kommune gør opmærksom på, at dyrevelfærdsreglerne for opstaldning altid skal overholdes.

5.2 Foderoplag

Miljøteknisk redegørelse

Der er to eksisterende kornsiloer på ejendommen, der vil blive opført endnu en kornsilo med en højde på 15 meter umiddelbart øst for de to eksisterende siloer, derved kommer de tre siloer til at stå på en række.

Der anvendes indkøbt tilskudsfoder og eget korn. Foderet leveres til de tre siloer samt til foderladen.

Der anvendes vådfoder og tørfoder på ejendommen og udfordringen sker 4 gange om dagen.

Kommunens bemærkninger og vurdering

Favrskov Kommune vurderer, at foder opbevares på en velegnet måde på ejendommen, dog stilles vilkår om, at eventuelt spild ved fodersiloerne skal fjernes samme dag, som spildet forekommer. Vilkåret stilles for at forebygge risiko for tilhold af rotter samt for at forebygge udvaskning af næringsstoffer fra det spildte foder til jord og grundvand.

5.3 Staldteknologi - Gyllekøling

Miljøteknisk redegørelse

Der etableres gyllekøling i Stald 2 og Stald 3.

I den eksisterende stald 1 er der ikke kølingsystem

Tabel 5. Staldoversigt med gyllekøling

Stald	Dyretype	Staldtype	Gylleoverflade	Ammoniakreduktionsprocent
Stald 1	Slagtesvin og Smågrise	25-49 % fast gulv		
Stald 2	Slagtesvin og Smågrise	25-49 % fast gulv	Ca. 830 m ²	20 %
Stald 3	Slagtesvin og Smågrise	25-49 % fast gulv	Ca. 830 m ²	20 %

Ansøger har valgt at gyllekølingen skal have en årlig ammoniakreducerende effekt på 20 % i de to nye stalde. Ansøger ønsker vilkår til et system med timertæller fremfor datalogger. Men da projektet endnu ikke er færdig planlagt, er det præcise overfladeareal gyllekummerne og varmepumpernes størrelse endnu ikke kendt. Ansøger ønsker derfor mulighed for at indsende oplysninger som viser, at der via gyllekøling sker en ammoniakreduktion på 20 % i de to nye stalde.

Ansøger er i gang med at undersøge om varmen fra gyllekølingsanlægget skal anvendes til opvarmning af brugsvand og gulvvarme. Det forventes dog at der vil skulle etableres frikøling på anlægget.

Kommunens bemærkninger og vurdering

Favrskov Kommune vurderer at de præcise vilkår til gyllekølingen kan fastsættes senere når ansøger er kommet længere i planlægningsprocessen. Kommunen stiller derfor vilkår om at ansøger skal indsende de manglende oplysninger. Det drejer sig om det præcise areal i de gyllekummer hvor der nedstøbes køleslanger samt oplysninger og dokumentation for varmepumpernes køleeffekt. Der skal ligeledes indsendes en beregning af, hvor mange driftstimer varmepumperne skal køre for at ammoniakreduktionen på 20 % opnås.

Favrskov Kommune stiller vilkår om, at der ikke må indsættes dyr i staldene før Favrskov Kommune har givet en skriftlig accept af, at kommunen vurderer, at kummearealet og de valgte varmepumper kan levere en ammoniakreduktion på 20 % i de to stalde, med den beregnede driftstid.

For at kunne kontrollere den samlede årlige driftstid på varmepumperne er der stillet vilkår om, at anlægget skal være forsynet med en timetæller, der registrerer den månedlige og årlige driftstid.

Der stilles endvidere krav om at anlægget vedligeholdes og forsynes med et overvågnings- og alarmsystem.

Favrskov Kommune vurderer, at det vil være optimalt, at den mængde varme som skal bortskaffes med frikøling bliver så lille som muligt, og opfordrer derfor til at finde anvendelse for så meget varme som muligt for at optimere udnyttelsen af ressourcerne.

5.4 Ventilation

Miljøteknisk redegørelse

Der er undertryksventilation i alle stalde. Der er separat styring i hver sektion som styrer varme/ventilation. Herved sikres de mest optimale forhold for grisene og samtidig sikres også at der bruges mindst mulig energi. Desuden bliver udsugningsenhederne vasket for hvert hold nye grise. Herved reduceres vindmodstanden i aftrækskanalen og der spares store mængder energi.

Styring af ventilationen i staldene er med til at sikre et godt indeklima og samtidigt med til at reducere forbruget af energi til et absolut minimum.

Kommunens bemærkninger og vurdering

Det er BAT i forhold til management at vedligeholde og rengøre ventilationsanlægget. Årsagen er, at ventilationsanlægget ellers kan give anledning til lugt og støjgener, samtidig med at energiforbruget øges unødigt. Der er derfor stillet vilkår til rengøring og vedligeholdelse af ventilationsanlægget.

5.5 Energi- og vandforbrug

Miljøteknisk redegørelse

Energiforbrug

Elforbruget i svinestalden går primært til belysning og drift af teknisk udstyr samt til indvinding af varme fra gyllen.

Type	Forbrug nudrift	Forbrug ansøgt
Elforbrug	80.000 kwh	280.000 kwh
Dieselolie	7500 l	7500 l
Opvarmning stald	-	varmegenindvinding

Energibesparende foranstaltning

Når der i anlægget udskiftes lysarmaturer, sikres det, at der i det omfang det er foreneligt med biologiske forhold, at der vælges mellem de mest energibesparende systemer. F.eks. LED-belysning.

Elforbruget på ejendommen ligger over normerne, hvilket skyldes at staldene er ældre og at der anvendes gyllekøling. Der er en igangværende proces med udskiftning til mindre energiforbrugende udstyr, herunder LED lys og energibesparende ventilatorer. Der udskiftes i med den hastighed som det nuværende udstyr nedslides.

Vandforbrug

Bedriften forsynes vand fra privat vandværk. Der forventes en stigning i vandforbruget i forbindelse med tilladelsen. Det forbruges vand til drikkevand, samt vask af stalde.

Type	Forbrug nudrift	Forbrug ansøgt
Årligt forbrug af drikkevand	3500 m ³	8600 m ³
Årligt forbrug af vaskevand til vask af stalde	175 m ³	1700 m ³

Vandbesparende foranstaltninger

Drikkevandsinstallationerne på bedriften efterses og rengøres jævnligt med henblik på at undgå spild.

Eventuelle lækager i systemet identificeres straks og reparerer hurtigst muligt.

Kommunens bemærkninger og vurdering

Favrskov Kommune vurderer, at det er vigtigt at få en energikonsulent til at gennemgå ejendommens nuværende og planlagte energiforbrug, med henblik på at finde mulige energibesparende foranstaltninger hvilket der stilles vilkår om.

Favrskov Kommune vurderer, at der med de nuværende og planlagte tiltag til minimering af vand- og energiforbruget sikres, at ressourceforbruget er mindst muligt for denne driftstype.

5.6 Spildevand og regnvand

Miljøteknisk redegørelse

Vask af marksprøjte og øvrige maskiner

Vask af maskiner til markbrug foretages på anden ejendom

Sanitært spildevand

Fra mandskabsfaciliteterne i stalden ledes spildevandet til septiktank.

Regnvand

Tagvandet ønskes ledt til nedsivning i mindre sø vest for ejendommen.

Vask af staldinventar

Vaskevand fra staldene ledes til gyllekanalerne og udbringes på markerne.

Kommunens bemærkninger og vurdering

Vask af marksprøjte og øvrige maskiner

Da der ikke foretages vask af maskiner på ejendommen, har Favrskov Kommune ingen bemærkninger.

Sanitært spildevand

Der foretages i forbindelse med udvidelsen ingen ændringer af de eksisterende sanitære spildevandsforhold. Favrskov Kommune har derfor ingen bemærkninger.

Regnvand

Udledning af tag- og overfladevand til faskiner eller dræn er ikke indeholdt i denne godkendelse. Tagfladerne og befæstede arealer øges i forbindelse med udvidelsen, herved sker der en forøgelse af mængden af regnvand. Øget afledning af regnvand kræver særskilt tilladelse hos kommunen. Kommunen gør opmærksom på at der skal søges og meddeles tilladelse, inden byggeriet påbegyndes.

Vaskevand fra staldinventar og udleveringsramper

Vaskevand fra staldinventar, udleveringsramper og andet udstyr, der kan indeholde gødningsrester er omfattet af bestemmelserne i husdyrgødningsbekendtgørelsen.

5.7 Affald og forbrugsstoffer

Miljøteknisk redegørelse

Opbevaring af diesel- og fyringsolie

Der findes en dieseltank i maskinhuset.

Opbevaring af rengøringsmidler, kemikalier og lignende

Forskellige hjælpemidler som rengørings- og desinfektionsmidler til staldrengøring, konserveringsmidler til foderbrug, medicin og andre hjælpestoffer, der kan udgøre en miljørisiko, håndteres og opbevares, så der ikke kan ske en utilsigtet udledning til miljøet. Der opbevares ingen pesticider på ejendommen.

Opbevaring og bortskaffelse af affald

Der forventes en affaldsproduktion der er proportionel med virksomhedens størrelse og type.

Da der er tale om et IE-brug, så skal affaldshierarkiet, jf. § 6 b i lov om miljøbeskyttelse, iagttages (fremgår af § 35 i husdyrgodkendelsesbekendtgørelsen). Det betyder, at beskrivelsen skal illustrere, hvordan affaldshåndteringen på husdyrbruget lever op til affaldshierarkiet jf. Miljøbeskyttelseslovens § 6 b. Heraf fremgår det at affaldsforebyggelse og -håndtering skal ske i overensstemmelse med følgende affaldshierarki:

- 1) Affaldsforebyggelse.
- 2) Forberedelse med henblik på genbrug.
- 3) Genanvendelse.
- 4) Anden nyttiggørelse.
- 5) Bortskaffelse.

I den daglige drift vil der være en række affaldsprodukter til bortskaffelse via kommunale ordninger og modtagestationer. Affaldet opbevares og bortskaffes i overensstemmelse med affaldsregulativerne for Favrskov Kommune. Dagrenovation samt pap og papir fra bedriften fyldes i affaldscontainer. Affaldscontaineren tømmes hver 14. dag via den kommunale ordning. Forbrændingseget affald fra produktionen opbevares i maskinhuset, og afleveres på den kommunale modtagestation løbende.

Ikke forbrændingseget affald (f.eks. eternit, glaserede fliser og tegl, imprægneret træ o.l.). Normalt forefindes der ikke "ikke forbrændingseget affald" på ejendommen, men i tilfælde af den type affald opstår, så bortskaffes det til kommunal genbrugsplads. Eventuelt jernaffald bortskaffes til skrothandler.

Øvrigt farligt affald som f.eks. lysstofrør, elsparepærer, oliefiltre, batterier eller spraydåser indsamles i service/værksted. Brugte batterier tages ofte med retur af leverandør. Andet leveres til kommunal modtagestation.

Affald opbevares og bortskaffes i overensstemmelse med gældende lovgivning og affaldsdirektiver, og det vurderes ikke at håndteringen heraf kan medføre risiko for forurening af miljøet.

Ejendommen skal overholde Favrskov Kommunes erhvervsregulativ og bortskaffelse skal ske i overensstemmelse med dette. Endvidere er ejendommen omfattet af reglerne i Affaldsbekendtgørelsen. Farligt affald skal i henhold til Favrskov Kommunes regulativ for erhvervsaffald bortskaffes til godkendte modtageanlæg og transporten af farligt affald skal ske af godkendte transportører.

I henhold til bekendtgørelse om affald, kan op til 200 kg farligt affald pr. år afleveres på Genbrugspladsen, men større mængder skal afhentes via en godkendt transportør. Kvitteringer på korrekt bortskaffelse for affaldstyper under kategorien "farligt affald" skal gemmes i mindst 5 år og skal kunne forevises, når kommunen beder om det. Virksomheder kan aflevere samme fraktioner som borgere, dvs. at virksomheder nu kan aflevere op til 10 asbestplader om året, men virksomheder kan fortsat ikke aflevere landbrugsplast og medicin fra landbrug og andre fraktioner, som almindelige borgere ikke har.

Følgende må ikke afleveres på genbrugspladsen:

- Medicinrester - Leveres til godkendt modtager af farligt affald
- Kanyler - Leveres til godkendt modtager af farligt affald
- Landbrugsplast - Leveres til godkendt modtager,
- Udtjente maskiner og udstyr – Skrothandler

Afhentning af farligt affald, der ikke modtages på genbrugspladsen, skal ske af godkendte transportører. Ejendommen er tilmeldt Favrskov Kommunes ordning for dagrenovation. Affaldet består hovedsageligt af husholdningsaffald.

Farligt affald og risikoaffald i form af sprøjter og medicinrester opbevares i container. Kanyler og glas opbevares i spand med låg og afleveres til kommunens affaldsordning.

Erhvervsaffald bortskaffes i overensstemmelse med kommunens regulativ for erhvervsaffald. Der er indført miljøledelse på ejendommen, hvor også affaldshåndtering er beskrevet.

Kommunens bemærkninger og vurdering

Affaldsproducerende virksomheder, herunder IE-husdyrbrug, har pligt til at kildesortere det producerede affald, samt drive og indrette virksomheden således at affaldshierarkiet iagttages.

Affaldshierarkiet:

- 1) Affaldsforebyggelse.
- 2) Forberedelse med henblik på genbrug.
- 3) Genanvendelse.
- 4) Anden nyttiggørelse.
- 5) Bortskaffelse.

At affaldshierarkiet iagttages, vil sige, at driftslederen først og fremmest skal søge at minimere affaldsproduktionen på ejendommen. Det producerede affald skal derefter sorteres således, at mest affald kan genanvendes, hvis genanvendelse ikke er muligt, skal mest muligt affald nyttiggøres ved forbrænding. Således at mindst muligt affald bortskaffes til deponi.

Oplag af affald, olieprodukter og kemikalier må ikke medføre forurening eller risiko for forurening af omgivelserne, herunder af jord, vandområder, grundvand, luft eller kloak det må desuden ikke medføre uhygiejniske forhold.

Opbevaring af diesel og fyringsolie skal følge reglerne i den til enhver tid gældende olietanksbekendtgørelse.

Kommunen vurderer, at olie, kemikalier samt affald ud fra de givne oplysninger opbevares på forsvarlig vis.

For at muliggøre kontrol af bortskaffelsen af affald, stilles der vilkår om, at der ved tilsyn skal foreligge dokumentation for, hvordan affaldet er bortskaffet, eksempelvis via kvitteringer.

5.8 Egenkontrol og dokumentation

Kommunens bemærkninger og vurdering

Egenkontrollen skal primært sikre, at der føres logbog med alle relevante parametre af betydning for overholdelse af de forudsætninger, der ligger til grund for godkendelsen, de skal altså lette tilsynsmyndighedens kontrol af godkendelsens vilkår.

I vilkår om egenkontrol fremgår det, hvilken dokumentation, der skal være til rådighed i forbindelse med tilsyn på ejendommen. Vilkår for egenkontrol understøtter primært andre stillede vilkår i godkendelsen.

6. Gødningsproduktion og -håndtering

6.1 Gødningstyper

Miljøteknisk redegørelse

På ejendommen produceres kun flydende husdyrgødning.

Gyllen afsættes til biogasanlæg, og der modtages afgasset gylle retur.

6.2 Flydende husdyrgødning

Miljøteknisk redegørelse

Tabel 6. Gyllebeholderoversigt

Opbevaringsanlæg	Byggeår	Overflade areal (m ²)	Kapacitet (m ³)	Overdækning	Pumpesystem til tømning
Gyllebeholder	2002	671	3.000	Fast overdækning	Sugekran

Påfyldning af gyllevogn

Påfyldning af gyllevogn/lastbil foregår med fastmonteret kran, hvor pumpen sidder på gyllevognen/lastbilen, og der sker en automatisk tømning af pumperøret.

Teltoverdækning

Det er valgt at der skal etableres fast overdækning på gyllebeholderen som virkemiddel til at reducere ammoniakemissionen fra husdyrbruget. Fast overdækning reducerer ammoniakemissionen med 50 %, i forhold til emissionen fra gyllebeholdere med naturligt flydelag.

Kommunens bemærkninger og vurdering

Favrskov Kommune vurderer, at opbevaringen af husdyrgødning sker efter gældende regler.

Med henblik på overholdelse af forudsætningerne for beregningerne af ammoniakemission er der stillet vilkår om, hvor stor overflade, der højst må være på gyllebeholderen samt at der skal være teltoverdækning på beholderen, da overdækning er anvendt som virkemiddel til reduktion af ammoniakemission.

Kommunen stiller desuden vilkår om, at ved tømning af gyllebeholder skal der anvendes gyllevogne eller lastvogne med påmonteret pumpe og returløb, således at spild af flydende husdyrgødning undgås.

Hvis der i forbindelse med tilsyn konstateres at der sker væsentligt spild i forbindelse med tømning og påfyldning af gyllebeholder, kan kommunen meddele påbud om etablering af læsseplads.

Afgasset gylle

Når afgasset gylle modtages retur fra biogasanlægget, fyldes det direkte i gyllebeholderen. Favrskov Kommune vurderer, at for at minimere risikoen for at det naturlige flydelag ødelægges ved påfyldning, skal der stilles vilkår om, at der i gyllebeholderen skal etableres en påfyldnings tragt, hvorigennem biogasanlæggets vogne kan aflevere den afgassede gylle.

7. Forurening og gener fra anlægget

7.1 Lugt

Miljøteknisk redegørelse

Miljøstyrelsens ansøgningsystem har beregnet hvilke afstande, der mindst skal være fra staldene til forskellige beboelsestyper, se tabellen nedenfor.

Byzone

Nærmeste byzone/sommerhusområde er Ulstrup, som ligger sydvest for anlægget. Den beregnede gennemsnitsafstand fra anlæggets lugtcentrum er 2726 meter. Lugtgeneafstanden er overholdt idet geneafstanden er beregnet til 843 meter.

Samlet bebyggelse/lokalplanlagt

Nærmeste bolig i samlet bebyggelse uden landbrugspligt ligger på Højskolevej 4 sydvest for anlægget. Den beregnede gennemsnitsafstand fra anlæggets lugtcentrum er 951 meter. Lugtgeneafstanden er overholdt idet geneafstanden er beregnet til 618 meter.

Enkelt bolig

Nærmeste enkelt bolig uden landbrugspligt er Højskolevej 7, som ligger sydvest for anlægget. Den beregnede gennemsnitsafstand fra anlæggets lugtcentrum er 695 meter. Lugtgeneafstanden er overholdt idet geneafstanden er beregnet til 280 meter.

Kumulation

Hvis der er andre husdyrbrug, som medfører lugtgener til det samme punkt i byzone, samlet bebyggelse eller hos nabo, skærpes kravene til geneafstanden i forbindelse med ansøgningen. Der er ikke andre ejendomme med over 750 kg NH₃-N pr. år indenfor 300 meter i forhold til byzone, samlet bebyggelse eller indenfor 100 meter i forhold til enkelt bolig.

Konsekvensområde

Konsekvensområdet for ejendommens lugtafgivelse er beregnet til 1023 meter. Konsekvensområdet vil sige det område, hvor lugten fra ejendommen kan konstateres – uden at den af den grund vurderes at være til gene for omkringboende.

Udbringning af husdyrgødning

Der vil forekomme lugt i forbindelse med udbringning af husdyrgødning. Udbringningen vil være begrænset til få dage om året og reguleres via de generelle bestemmelser i husdyrgødningsbekendtgørelsen.

Table 7. Overview of air emission calculation

Områdetype	Andre ejendomme med en ammoniakemission over 750 kg NH ₃ -N	Geneafstanden: Lovens minimum afstand i meter	Beregnet gennemsnits-afstand fra anlæggets lugtcenter i meter	Genekriterie overholdt
Eksisterende eller, ifølge kommuneplannens rammedel, fremtidigt byzone- eller sommerhusområde	0	843	2726	Ja
Samlet bebyggelse i landzone eller område i landzone, der i lokalplan er udlagt til boligformål, blandet bolig og erhverv eller til offentlige formål med henblik på beboelse, institutioner, rekreative formål og lignende.	0	618	951	Ja
Enkelt bolig uden landbrugspligt	0	280	695	Ja

Kommunens bemærkninger og vurdering

Baggrunden for lugtberegningerne er, at der er et maksimalt produktionsareal på ejendommen, og at der indsættes den dyretype, på den gulvtype, som der er angivet i afsnit 5.1. Der er derfor stillet vilkår om, hvor dyrene må gå, hvilke dyr der må indsættes, hvad gulvtypen skal være og hvad størrelsen af produktionsarealet maksimalt må være.

Lugtberegningerne viser, at lovens maksimalt tilladte lugtgeneafstande er overholdt.

7.2 Fluer og andre skadedyr

Miljøteknisk redegørelse

Fluer

Kemisk fluebekæmpelse foretages efter Aarhus Universitet, Institut for Agroøkologi.

Herudover anvendes der rovfluer.

Rotter

Bekæmpelse af rotter foretages efter Aarhus Universitet, Institut for Agroøkologi retningslinjer. Desuden følges de forbyggende foranstaltninger, som er fastlagt i Bekendtgørelse om bekæmpelse af rotter mv.

Der er fast aftale med Brdr. Ewers.

Kommunens bemærkninger og vurdering

Fluer

Fluer i stor mængde, kan give anledning til gener hos naboer, selvom disse ligger langt væk. Gyllekanaler og strøelse er gode udklækningssteder for fluerne, så en forebyggende bekæmpelse vil ofte være nødvendig. Der er derfor stillet vilkår om, at bekæmpelse af fluer skal ske efter de retningslinjer, der anbefales i Instituts

for Agroøkologisk Skadedyrsguide. Disse opdateres løbende og det er ejers eget ansvar, at holde sig ajour med de opdaterede anvisninger.

Rotter

Enhver, der opdager rotter, har pligt til at anmelde det til kommunen. Tilhold af rotter forebygges, ved at sikre, at fodermidler opbevares utilgængeligt for rotter og ved at spild opsamles med det samme.

Favrskov Kommune vurderer ud fra ansøgers beskrivelse, at skadedyrsbekæmpelsen foregår efter gældende regler og anvisninger.

7.3 Støj fra anlæg og maskiner

Miljøteknisk redegørelse

Der kan forekomme støj fra:

- Foderanlæg og kompressor
- Ventilation
- Transport til og fra ejendommen
- Periodevis støj i forbindelse med markdrift

Det tilstræbes, at støjende aktiviteter afholdes i tidsrummet 7-18. Dog med undtagelse af den periodevise markdrift, hvor virksomheden er afhængig af vejret.

Der anvendes vådfoder og tørfoder og der er automatisk fodring 4 gange pr. dag. Blanding af foder foregår i foderladen. Kompressoren er afskærmet således at støjen reduceres. Mølle og blandeanlægget er placeret inden døre i foderladen.

Ventilationen er stort set altid i drift, da det er nødvendigt i forhold til indeklimaet i staldene. Ventilationen renholdes for både at reducere elforbruget og for at reducere støj.

For så vidt angår støj fra landbrugsmaskiner vil der dagligt forekomme kørsel, samt jævnlig transporter med lastbil. Herudover vil der forekomme sæsonbetonet kørsel ved gylleudbringning og markarbejde.

Kommunens bemærkninger og vurdering

Det vurderes, at husdyrbruget kan og skal overholde støjgrænserne for "Type 3. Blandet bolig og erhverv" i støjvejledningen nr. 5 / 1984, hvilket der er stillet vilkår om. Disse støjgrænser er anbefalet af Miljøstyrelsen for landbrugsvirksomheder i det åbne land.

Støjgrænserne forventes overholdt, da de mest støjende apparater er placeret indenfor afskærmning af bygninger, og på grund af ejendommens relativt store afstand til naboer.

Kommunen forventer ikke, at driften af husdyrbruget vil give anledning til væsentlige støjgener for naboer. Der er dog stillet vilkår om, at såfremt tilsynsmyndigheden skønner, at eventuelle klager vedrørende støj er velbegrundede, skal ejendommen for egen regning eftervise, at de stillede støjkrav er overholdt.

Markarbejde med traktorer og landbrugsmaskiner er ikke omfattet af ovennævnte støjgrænser.

7.4 Rystelser

Miljøteknisk redegørelse

Der forventes ikke rystelser fra produktionen i det eksterne miljø.

Kommunens bemærkninger og vurdering

Rystelser kan i visse tilfælde være til gene, afhængig af hvilke aktiviteter der udføres på ejendommen, samt afstanden til de omkringboende naboer.

Husdyrbruget har ikke oplyst om aktiviteter, som i særlig grad frembringer rystelser.

Det er kommunens vurdering, ud fra ansøgers oplysninger og det, at der er relativ stor afstand til naboer, at der ikke er risiko for væsentlige gener på baggrund af rystelser.

7.5 Til- og frakørsel

Miljøteknisk redegørelse

Alt transport til og fra ejendommen sker med direkte adgang til den offentlige vej Dengsøvej. Der er ingen umiddelbare naboer ved selv udkørslen til Dengsøvej. Langs med Dengsøvej er der flere naboer.

Der kan forekomme gyllekørsel mm. langs andre veje, hvor der ligger beboelser, og her vil der være opmærksomhed omkring transporten, hvilket omfatter henstillinger til maskinstation om at reducere fart og om at udvise generelt hensyn til naboer.

Størstedelen af transporterne er af gylle, foder og afhentning af dyr. Samlet set forventes der er en stigning i antallet af transporter med det ansøgte projekt.

Transporterne forventes hovedsageligt at foregå på hverdage inden for normal arbejdstid, dvs. kl. 6-18, men kan til tider foregå i aften- og nattetimerne. Transport til og fra husdyrbruget vil altid foregå ved hensynsfuld kørsel. Derudover tilstræbes, at al tung transport gennemføres på hverdage inden for normal arbejdstid. I højsæsonen for gyllekørsel kan der køres uden for normal arbejdstid, men dette vil foregå under hensyntagen til naboernes nattesøvn, så kørsel tæt på naboerne så vidt muligt ikke foregår senere end kl. 22 eller tidligere end kl. 6 på hverdage og ikke senere end kl. 23 og tidligere end kl. 8 i weekender og på helligdage.

Tabel 8. Antal transporter

Transporttype	Antal læs pr. år	
	Nudrift	Ansøgt drift
Transport af tilskudsfoder	14	30
Korn	50	80
Levering grise	15	75
Afhentning af grise	30	80
Afhentning af døde dyr	52	52
Biogasanlæg	100	250
Udbringning husdyrgødning - gylle	160	120
Affald	52	52
Transporter i alt	473	739

Kommunens bemærkninger og vurdering

Det er Favrskov Kommunes vurdering, at der er gode adgangsveje i forbindelse med transport til og fra ejendommen.

Kommunen vurderer, at omfanget af transporter ikke vil antage et omfang, der vil være til gene for beboerne i området.

7.6 Støv

Miljøteknisk redegørelse

Den primære støvkilde er støv fra ventilationsanlæg. Der er overbrusning i alle stalde som reducerer støvproduktionen.

Der kan forekomme støv fra kørsel på de omkringliggende arealer og veje ved staldanlæggene, endvidere vil der være en mindre støvgene ved indlæsning af tilskudsfoder og mineraler.

Der vil i det daglige være fokus på at minimere støvgener udenfor husdyrbruget, og i forbindelse med færdsel på ikke befæstede veje, vil der være særligt fokus omkring ejendommen beliggende nær ved vejene.

Kommunens bemærkninger og vurdering

Støv fra anlægget vurderes kun at forekomme i begrænset omfang. Der forventes ingen væsentlige gener med støv fra projektet.

Der er stillet vilkår til at støv og eventuelt spild af korn og foder skal fjernes samme dag som spildet er sket.

7.7 Lys

Miljøteknisk redegørelse

Belysning af anlæg: Der vil være et vist lysudfald fra bygningernes vinduer, samt fra udendørsbelysning ved udleveringsrampe og ved foderindlevering.

Lyset i staldene er tændt i forbindelse med fodring af grisene og ved ophold i staldene.

Lyset vil udelukkende være tændt på det niveau som enten er foreskrevet af anden lovgivning eller i det omfang det er nødvendigt i forbindelse med ophold i staldene.

Udendørsbelysning vil være tilkoblet bevægelsessensorer eller automatisk slukning.

Kommunens bemærkninger og vurdering

Der forventes ikke problemer med lysgener fra ejendommen. Der er dog stillet vilkår om, at der på ejendommen ikke må være lys, som har fjernvirkning.

8. Husdyrbrugets påvirkning af natur og miljø

8.1 Ammoniak og natur

Kommunens bemærkninger og vurdering

Ammoniakpåvirkning af natur

Den samlede emission fra anlægget i ansøgt drift er beregnet til:	5.729 kg N/år
Meremissionen i forhold til nudrift fra anlægget er beregnet til:	3.228 kg N/år
Meremissionen i forhold til 8-årsdrift fra anlægget er beregnet til:	3.228 kg N/år

Kategori 1-natur

Nærmeste kategori 1-natur ligger i Natura 2000-område nr. 30 Lovns Bredning, Hjarbæk Fjord og Skals, Simsted og Nørre Ådal, Skravad Bæk som er beliggende 3,9 km nord for anlægget.

I henhold til husdyrgodkendelsesbekendtgørelsen, må der for kategori 1-naturtyper maksimalt være en totaldeposition på

- 0,2 kg N/ha/år hvis der er flere end 1 andet husdyrbrug i nærheden
- 0,4 kg N/ha/år hvis der er 1 andet husdyrbrug i nærheden
- 0,7 kg N/ha/år hvis der ikke er andre husdyrbrug i nærheden

Beregning foretaget til nærmeste kategori 1-naturområde viser, at der er en totaldeposition på 0,0 kg N/ha/år.

Kategori 2-natur

Nærmeste kategori 2-natur er et overdrev beliggende 1,3 km syd for anlægget ved Torup.

I henhold til husdyrgodkendelsesbekendtgørelsen, må der for kategori 2-naturtyper maksimalt være en totaldeposition på 1,0 kg N/ha/år.

Beregningerne viser at nærmeste kategori 2-naturområde vil modtage en totaldeposition på 0,1 kg N/ha/år fra anlægget.

Kategori 3-natur

Nærmeste Kategori 3- natur er en mose 80 meter vest for anlægget og beregningen viser, at området vil modtage en merdeposition på 1,7 kg N/ha/år.

Kategori 3-natur er heder, moser og overdrev, som er beskyttet efter naturbeskyttelseslovens § 3, samt ammoniakfølsomme skove, som er defineret i husdyrgodkendelsesbekendtgørelsen.

Det fremgår af husdyrgodkendelsesbekendtgørelsen, at kommunen konkret skal vurdere, om der skal fastsættes vilkår om maksimal merdeposition, og hvad det nødvendige krav til maksimal deposition skal være. Kravet må dog ikke være en maksimal merdeposition på under 1,0 kg N/ha/år.

Mosen er senest besigtiget 25-06-2018. Vegetationen i mosen indikerer at mosen i forvejen er meget næringsbelastet. Vegetationen er domineret af tagrør og der er et stort indhold af arter, der favoriseres af næringsstoffer f.eks. tagrør, stor nælde og burresterre. Der er dog også registreret arter som smalbladet mangeløv, alm. skjolddrager og sværtevælg. Området har et ringe naturtilstandsindex.

Mosen er i Kommuneplan 2017-29 målsat med målsætningen C. En C-målsætning er den laveste målsætning. Mosen er desuden omfattet af udpegningerne til grønt danmarkskort og område med særlig naturbeskyttelsesinteresse,

Moser har ifølge notat fra DCE: *opdatering af empirisk baserede tålegrænser (2018)* en tålegrænse på 5-30 kg N/ha/år. På baggrund af besigtigelsen vurderes det, at mosen har en tålegrænse i den høje ende af tålegrænseintervallet (20-30 kg N/ha/år). Med en baggrundsbelastning på 11,2 kg N/ha/år (2018 tal) vurderes det, at der ikke er en overskridelse af naturområdets tålegrænse med en samlet deposition fra anlægget på 3,4 kg N/ha/år.

§ 3 beskyttede enge og søer i tilknytning til anlægget

Nærmeste § 3 beskyttede sø ligger 90 meter vest for anlægget, i sammenhæng med den ovenfor beskrevne Kategori 3-mose.

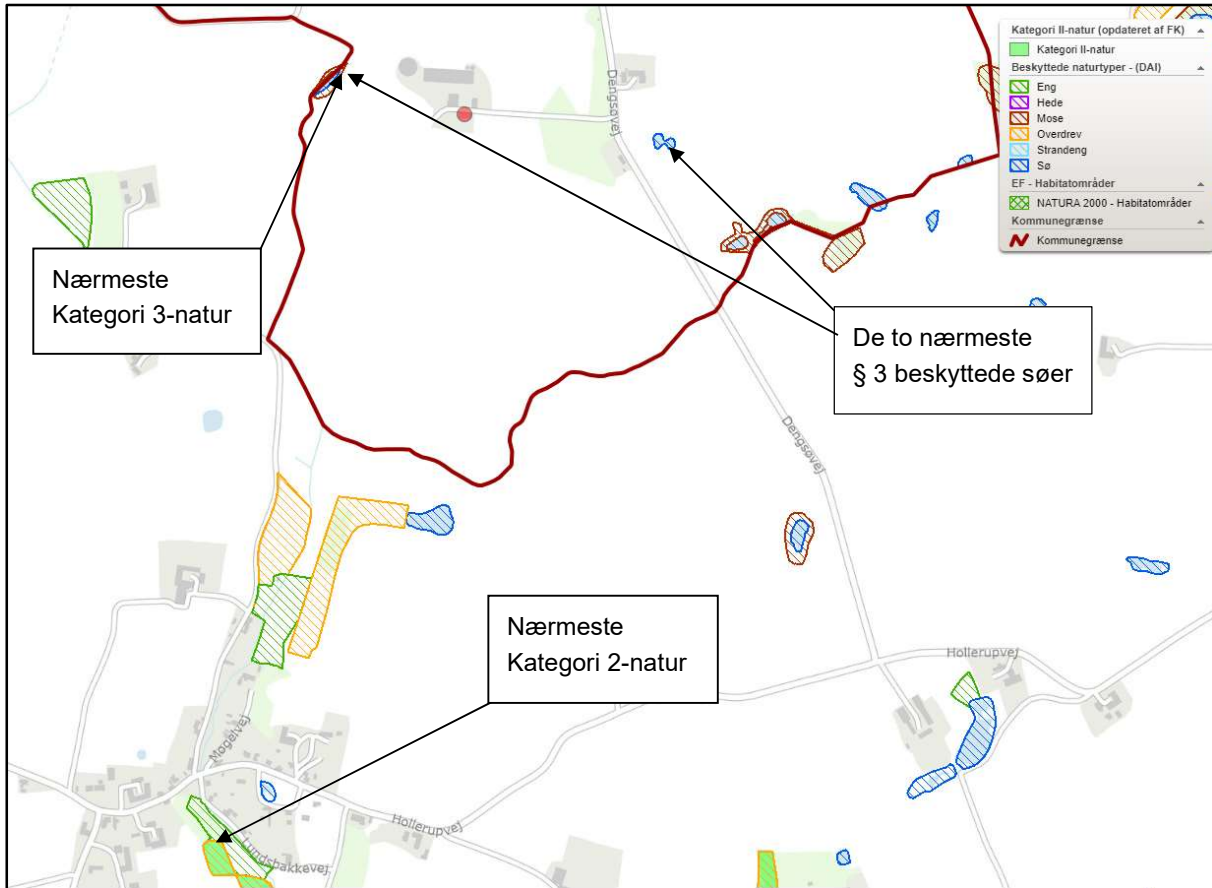
Der ligger en anden § 3 beskyttet sø 350 meter øst for anlægget.

Enge og søer er ligesom de øvrige naturtyper i naturbeskyttelseslovens § 3 beskyttede mod tilstandsændringer.

Ifølge klagenævnets praksis, og med henvisning til notat fra DMU (2005), vil en merdeposition på 1 kg N/ha/år eller mindre, som altovervejende hovedregel efter den tilgængelige viden, ikke medføre, at der sker en tilstandsændring af de pågældende naturtyper, uanset hvilken tilførsel der sker samlet set, til området på ansøgningstidspunktet.

Beregningerne har vist at den § 3 beskyttede sø øst for anlægget, vil modtage en merdeposition på 0,7 kg N/ha/år. Og søen 90 meter vest for anlægget vil modtage en merdeposition på 0,9 kg N/ha/år.

Anlægget ligger ca. 80 meter fra grænsen til Randers Kommune. Favrskov Kommune har vurderet at da der ikke er § 3 natur eller områder der ligner naturområder i Randers Kommune som modtager mere end 1,0 kg N/ha/år i merdeposition, er der ikke behov for at høre Randers Kommune inden afgørelsen meddeles.



Oversigt over beskyttet natur omkring Dengsøvej 22, som er placeret ved rød prik.

Samlet vurdering

Ansøgningen overholder alle krav i forhold til påvirkning af kategori 1, 2 og 3-natur, ligesom det vurderes, at der ikke vil ske en tilstandsændring af naturområder, der er beskyttet af naturbeskyttelseslovens § 3.

8.2 Arter med særlige beskyttelseskrav (BILAG IV arter m.m.)

Kommunens bemærkninger og vurdering

Ifølge EF-habitatdirektivets artikel 12 skal der sikres en streng beskyttelse af en række dyre- og plantearter. En godkendelse må ikke kunne beskadige eller ødelægge yngle- eller rasteområder i det naturlige udbredelsesområde for de dyrearter, der er listet i habitatdirektivets bilag IVa eller ødelægge de plantearter, som er optaget i habitatdirektivets bilag IVb.

Kommunalbestyrelsen skal vurdere om merbelastningen med ammoniak, nitrat og fosfor vil skade yngle- og rasteområder for de strengt beskyttede arter på direktivets bilag IV. Herudover har kommunalbestyrelsen, i henhold til Rio-konventionen, en generel forpligtelse til at stoppe tilbagegangen i biodiversitet.

Kommunen har fundet, at der er en god ynglebestand af stor vandsalamander i vandhullet 350 meter øst for anlægget. Der er Favrskov Kommunes vurdering, at en mindre mertilførsel af næringsstoffer fra husdyrudi-

delsen ikke vil udgøre en trussel for vandhullet som ynglested for stor vandsalamander. Baggrunden for vurderingen er, at stor vandsalamander ofte yngler i vandhuller som er ret næringsrige. Den begrænsede stigning i kvælstof på 0,7 kg/ha/år til i et mindre vandhul på ca. 600 m² vurderes derfor ikke at kunne medføre en væsentlig forringelse af vandhullet som ynglested.

I forbindelse med i øvrigt lovlige driftsændringer, der ikke kræver tilladelser, godkendelser m.m. efter anden lovgivning, er det lodsejers eget ansvar at sikre sig, at driftsændringer ikke skader bilag IV-arters yngle- og rasteområder. For yderligere oplysninger henvises til hæftet: "Landbrugsdrift og beskyttelse af særlige arters yngle- og rasteområder" udgivet af Miljøministeriet og Videncentret for landbrug.

Som grundlag for vurderingen forudsættes det, at de stillede vilkår i godkendelsen overholdes. Af særlig betydning er desuden en hurtig reaktion og hensigtsmæssig adfærd i tilfælde af gylleuheld.

8.3 Konsekvensvurdering

Det påhviler Favrskov Kommune konkret at vurdere, om en ansøgt aktivitet vil være i overensstemmelse med habitatbekendtgørelsen. I henhold til habitatbekendtgørelsen må der ikke gives tilladelse m.v., der kan indebære, at yngle- og rasteområder for habitatdirektivets bilag IV-arter beskadiges eller ødelægges. I de internationale naturbeskyttelsesområder (Natura 2000-områder) skal der sikres eller genoprettes en gunstig bevaringsstatus for de arter og naturtyper, områderne er udpeget for.

Der er foretaget en konsekvensvurdering af, om den ansøgte produktionsændring vil medføre forringelse af levesteder for Bilag IV-arter og/eller indvirke negativt på Natura 2000-områder.

Det vurderes, at udvidelsen ikke medfører forstyrrelser og forringelser for de arter, som de internationale naturbeskyttelsesområder er udpeget på baggrund af. Beregninger viser, at der endvidere ikke er Natura 2000-områder, som berøres af ammoniakemissionen fra anlægget.

9. Bedste tilgængelige teknik (BAT)

Miljøteknisk redegørelse

Her gives en redegørelse for anvendelse af bedst tilgængelig teknik inden for områderne:

- Foder
- Staldindretning
- Opbevaring af husdyrgødning
- Forbrug af vand og energi
- Udbringning af husdyrgødning, samt
- Management (godt landmandskab) herunder brug af farlige stoffer

Se ansøgers BAT-redegørelse i Miljøkonsekvensrapporten i bilag 2.

Nedenfor vises resultaterne af beregningen af BAT-kravet for ammoniakemission ud fra Bilag 3 i husdyrgodkendelsesbekendtgørelsen.

Beregning af BAT-krav og ammoniaktab fra det ansøgte er beregnet i husdyrgodkendelse.dk og fremgår af Ansøgningskema 222682, se bilag 1.

Tabel 9. Samlet BAT beregning

	Stalde	Lagre	Total
Samlet BAT-krav (kg NH ₃ -N/år)	5.463	268	5.731
Faktisk emission (kg NH ₃ -N/år)	5.595	134	5.729
Forskel (kg NH ₃ -N/år)			2
Er vejledende BAT overholdt?			Ja

Kommunens bemærkninger og vurderinger

Kommunen skal vurdere BAT i forholdt til BREF, et EU-referencedokument samt i forhold til BAT-krav for ammoniakemission ud fra Bilag 3 i husdyrgodkendelsesbekendtgørelsen.

Kravet om BAT gælder for både eksisterende og nyetablerede dele af anlægget, når der søges om godkendelse af en ændring eller udvidelse på en ejendom.

BAT-krav for ammoniakemission

Favrskov Kommune vurderer, at BAT-kravet for emissionen af ammoniak, som er beregnet i Ansøgningskema 222682, til 5.731 kg ammoniak-N pr. år, er det emissionskrav som anlægget skal overholde. Den faktiske emission af ammoniak er beregnet til 5.729 kg ammoniak-N pr. år. Anlægget overholder således BAT-kravet for ammoniakemission.

BAT- emissionskravet for ammoniak er overholdt for det ansøgte projekt via følgende indretninger og tiltag:

- Der er etableret gyllekøling i de nyeste staldafsnit som beskrevet i afsnit 5.3.
- Delvis spaltegulv i alle staldafsnit som er beskrevet i afsnit 5.1.
- Gyllebeholderen overdækkes som beskrevet i afsnit 6.1.

Der er stillet vilkår om at der skal være etableret gyllekøling i de to nye stalde, at staldgulvene skal være delvis spaltegulv og at gyllebeholderen skal udstyres med fast overdækning for at fastholde anvendelsen af BAT.

BAT-krav jævnfør BREF

I BREF – et EU referencedokument for bedste tilgængelige teknikker, er der beskrevet en række forhold, som intensiv husdyrproduktion skal leve op til. Det drejer sig om:

- Foder
- Staldindretning
- Opbevaring af husdyrgødning
- Forbrug af vand og energi
- Udbringning af husdyrgødning, samt
- Management (godt landmandskab)

Foder, staldindretning og opbevaring af husdyrgødning

I husdyrgodkendelsesbekendtgørelsens bilag 3, er BAT-kravene defineret og fastlagt for forskellige typer husdyrbrug. Favrskov Kommune vurderer, at hvis kravene i bilag 3 er overholdt betyder det, at kravene til foder, staldindretning (staldtype og staldteknologi) og opbevaring af husdyrgødning er overholdt. Det fremgår af bekendtgørelsen, at ansøger har valgfrihed til at vælge det eller de virkemidler han ønsker for at opfylde kravet til ammoniak. For andre forhold vedrørende opbevaring af husdyrgødning er kravene i BREF-dokumentet indarbejdet i husdyrgødningsbekendtgørelsen og er derfor omfattet af generel lovgivning.

Forbrug af vand og energi

Ifølge BREFF-dokumentet er det BAT i forhold til vandforbrug at:

- rengøre stalde og udstyr med højtryksrensere efter hvert hold
- udføre regelmæssig kalibrering af drikkevandsanlægget for at undgå spild
- registrere vandforbruget
- detekttere og reparere lækager

Ifølge BREFF-dokumentet er det BAT i forhold til energiforbrug at:

- anvende naturlig ventilation hvor dette er muligt
- for mekanisk ventilerede stalde: optimerer udformningen og styringen af ventilationssystemet for at opnå god temperaturkontrol og opnå minimumsventilation om vinteren
- for mekanisk ventilerede stalde: undgå modstand i ventilationssystemet ved hyppigt eftersyn og rengøring
- Anvendelse af lavenergi-belysning

Kommunen vurderer, at ansøgers tiltag med vand- og energibesparende foranstaltninger som beskrevet i afsnit 5.5 er BAT, der er stillet vilkår om at ejendommen skal gennemgås af en energikonsulent, med henblik på at afdække konkrete energibesparende tiltag på ejendommen.

Management (godt landmandskab)

Ifølge BREF-dokumentet er det, BAT at:

- have fokus på uddannelse af personale
- føre journal over forbrug af vand, energi, foder og spild samt journal over spredning af gødning på markerne

- have en beredskabsplan
- sikre reparation og vedligehold af bygninger og udstyr samt renholdelse af faciliteter
- planlægge produktionen så levering og fjernelse af produkter og spild foretages korrekt
- planlægge gødning af markerne korrekt

Det er Favrskov Kommunes vurdering, at ansøger ved overholdelse af dansk lovgivning, og med de tiltag, der er beskrevet i BAT-redegørelsen og i afsnittene *Affald og forbrugsstoffer*, *Egenkontrol og dokumentation* og *Driftsforstyrrelser og uheld*, lever op til BAT for management (godt landmandskab).

10. Alternativer

Miljøteknisk redegørelse

Ejendommen har i forbindelse med godkendelsen vurderet på alternativer indenfor ammoniakreduktion og lugtreduktion. Produktionen lever op til Miljøstyrelsens fastsatte afskæringskriterier for lugt og ammoniak, herunder det vejledende BAT niveau for ammoniak. Det er derfor vurderet at investering i yderligere emissionsreducerende teknologi som luftrensning eller forsuring ikke vil være et proportionalt tiltag, og disse er derfor udeladt.

I forhold til placeringen af de nye stalde er det vurderet på alternative placeringer. Vest for de eksisterende stalde vil de nye stalde komme til at ligge meget tæt ved mosen og en placering øst for de eksisterende stalde gør at staldene kommer nærmere nærmeste nabo. Mod syd skråner landskabet meget. Det er derfor vurderet at placeringen som er ansøgt, er eneste reelle alternativ.

Kommunens bemærkninger og vurdering

Favrskov Kommune har ikke bemærkninger til de undersøgte alternativer.

Bilag 1. Ansøgningskema 222682, version 3

Husdyrgodkendelse.dk
Ansøgningskema (222682)

Dette er en ansøgning om godkendelse af et husdyrbrug efter husdyrbruglovens § 16 a.

Versionsnummer:
3

Indsendelsesdato:
05-11-2020

Genereringsdato:
19-04-2021

Husdyrbruget

Husdyrbrugets CVR-nummer	25596676
Husdyrbrugets navn	Dengsøgård
Beliggenhedsadresse	Dengsøvej 22
Postnummer	8860
By	Ulstrup

Ansøger

Ansøger navn	Martin Molbo
Ansøger adresse	Dengsøvej 22
Ansøger postnummer	8860
Ansøger by	Ulstrup
Ansøger telefon	40971056
Ansøger email	mmolbo@tdcadsl.dk

Konsulent

Konsulent Cvr	25914562
Konsulent virksomhedsnavn	Miljø og Natur
Konsulent navn	Miljø & Natur Landbrugsrådgivning, Jakob Altenborg
Konsulent adresse	Byrumvej 30
Konsulent postnummer	9940
Konsulent by	Læsø
Konsulent telefon	26259791
Konsulent email	jakob@miljoeognatur.dk

Ejendom

Ejendomsnummer	7100014412
CHR numre	

Kort beskrivelse:

Ansøgning (222682) | Gennemse & indsend

Her er alle indtastninger og beregningsresultater samlet på en side, der kan udskrives som en samlet PDF.

Dette er en ansøgning om godkendelse af et husdyrbrug efter husdyrbruglovens § 16 a.

Typen af IE - brug:
IE-slagtesvin

Kort beskrivelse:

Versionsnummer:
3

1. Basisoplysninger

Husdyrbruget

Bedrift Cvr	25596676
Husdyrbrugets navn	Dengsøgård
Beliggenhedsadresse	Dengsøvej 22
Postnummer	8860
By	Ulstrup

Ansøger

Ansøgers navn	Martin Molbo
Ansøgers adresse	Dengsøvej 22
Ansøgers postnummer	8860
Ansøgers by	Ulstrup
Ansøgers telefon	40971056
Ansøgers email	mmolbo@tdcadsl.dk

Konsulent

Konsulent Cvr	25914562
Konsulent virksomhedsnavn	Miljø og Natur
Konsulentnavn	Miljø & Natur Landbrugsrådgivning, Jakob Altenborg
Konsulentadresse	Byrumvej 30
Konsulentpostnummer	9940
Konsulentby	Læsø
Konsulenttelefon	26259791
Konsulent-email	jakob@miljoeognatur.dk

Ejendom

Ejendomsnummer	7100014412
CHR numre	

Matrikler på ejendomsnummer

Matrikel: 1 - Dengsø, V. Velling

Matrikel: 2 - Dengsø, V. Velling

Matrikel: 3 - Dengsø, V. Velling

Matrikel: 8k - V. Velling By, V. Velling

2. Overblik over stalde og produktioner

Stalde og produktioner						
Staldnavn	Staldstørrelse (m ²)	Ventilation	Kildehøjde	Produktion	Antal måneder udegående	Produktionsareal (m ²)
Ansøgt drift						
Stald 1	1787	Mekanisk ventilation	6 m	(#350421) Flexgruppe: Slagtesvin og Smågrise; 25-49 % fast gulv	0	1175
Stald 2	1782	Mekanisk ventilation	6 m	(#350471) Flexgruppe: Slagtesvin og Smågrise; 25-49 % fast gulv	0	1106
Stald 3	1782	Mekanisk ventilation	6 m	(#350472) Flexgruppe: Slagtesvin og Smågrise; 25-49 % fast gulv	0	1106
Sum						3387
Nudrift						
Stald 1	1787	Mekanisk ventilation	6 m	(#350473) Flexgruppe: Slagtesvin og Smågrise; 25-49 % fast gulv	0	1175
8 års drift						
Stald 1	1787	Mekanisk ventilation	6 m	(#350474) Flexgruppe: Slagtesvin og Smågrise; 25-49 % fast gulv	0	1175

Produktioner med miljøteknologi				
Produktion	Beskrivelse af miljøteknologi	Driftstimer pr. år	NH ₃ -N effekt (%)	Lugteffekt (%)
Ansøgt drift				
(#350471) Flexgruppe: Slagtesvin og Smågrise; 25-49 % fast gulv	Gyllekøling	8760	20	
(#350472) Flexgruppe: Slagtesvin og Smågrise; 25-49 % fast gulv	Gyllekøling	8760	20	
Nudrift - Ingen data				
8 års drift - Ingen data				

2.1 Overblik over flexgrupper

Dyretype og staldsystemer som indgår i flexgruppen
Slagtesvin og Smågrise; 25-49 % fast gulv
Smågrise. Toklimastald, delvis spaltegulv
Slagtesvin. Delvis spaltegulv, 25 - 49 % fast gulv

3. Overblik over husdyrgødning

Opbevaringslagre				
Navn	Lagertype	Yderligere oplysninger	Bedste tilgængelige opbevaringsteknik	Areal (m ²)
Ansøgt drift				
Eksisterende gyllebeholder	Flydende			Højde: 3 meter diameter: 30,9 meter 671
Nudrift				
Eksisterende gyllebeholder	Flydende			Højde: 3 meter diameter: 30,9 meter 671
8 års drift				
Eksisterende gyllebeholder	Flydende			Højde: 3 meter diameter: 30,9 meter 671

Opbevaringslagre med miljøteknologi		
Lageravn	Beskrivelse af miljøteknologi	NH ₃ -N effekt (%)
Ansøgt drift		
Eksisterende gyllebeholder	Navn: OverdaekningFast EffektNh3 = [50]	50,0
Nudrift - Ingen data		
8 års drift - Ingen data		

4. Ammoniakemission

4.1 Samlet ammoniakemission fra husdyrbruget (stald og lager)

Driftstype:	Ammoniakemission fra staldafsnit (kg NH ₃ -N/år)	Ammoniakemission fra lagre (kg NH ₃ -N/år)	Ammoniakemission fra husdyrbruget (kg NH ₃ -N/år)
Ansøgt drift	5594,7	134,1	5728,9
Nudrift	2232,5	268,2	2500,7
8 års-drift	2232,5	268,2	2500,7

4.2 Resultater fra staldafsnit

4.2.1 Ammoniakemission og reducerende tiltag på staldafsnit og produktioner

Navn på staldafsnit: <i>Stald 1</i>						
Produktion	Produktionsareal (m ²)	Ammoniakemission (kg NH ₃ -N/år)	Reduktion, udegående dyr (kg NH ₃ -N/år)	Effekt, miljøteknologi (kg NH ₃ -N/år)	Faktisk ammoniakemission (kg NH ₃ -N/år)	
Ansøgt drift						
(#350421) Flexgruppe: Slagtesvin og Smågrise; 25-49 % fast gulv	1175	2232,5	0,0	0,0	2232,5	
Nudrift						
(#350473) Flexgruppe: Slagtesvin og Smågrise; 25-49 % fast gulv	1175	2232,5	0,0	0,0	2232,5	
8 års-drift						
(#350474) Flexgruppe: Slagtesvin og Smågrise; 25-49 % fast gulv	1175	2232,5	0,0	0,0	2232,5	

Navn på staldafsnit: <i>Stald 2</i>						
Produktion	Produktionsareal (m ²)	Ammoniakemission (kg NH ₃ -N/år)	Reduktion, udegående dyr (kg NH ₃ -N/år)	Effekt, miljøteknologi (kg NH ₃ -N/år)	Faktisk ammoniakemission (kg NH ₃ -N/år)	
Ansøgt drift						
(#350471) Flexgruppe: Slagtesvin og Smågrise; 25-49 % fast gulv	1106	2101,4	0,0	420,3	1681,1	
Nudrift - Ingen data						
8 års-drift - Ingen data						

Navn på staldafsnit: <i>Stald 3</i>						
Produktion	Produktionsareal (m ²)	Ammoniakemission (kg NH ₃ -N/år)	Reduktion, udegående dyr (kg NH ₃ -N/år)	Effekt, miljøteknologi (kg NH ₃ -N/år)	Faktisk ammoniakemission (kg NH ₃ -N/år)	
Ansøgt drift						
(#350472) Flexgruppe: Slagtesvin og Smågrise; 25-49 % fast gulv	1106	2101,4	0,0	420,3	1681,1	
Nudrift - Ingen data						
8 års-drift - Ingen data						

4.3 Resultater for lagre

4.3.1 Ammoniakemission og effekt af miljøteknologi på lagre med flydende husdyrgødning

Lagre med flydende husdyrgødning				
Lagernavn	Overfladeareal (m ²)	Ammoniakemission (kg NH ₃ -N/år)	Effekt, miljøteknologi (kg NH ₃ -N/år)	Ammoniakemission for lager (kg NH ₃ -N/år)
Ansøgt drift				
Eksisterende gyllebeholder	671	268,2	134,1	134,1
Nudrift				
Eksisterende gyllebeholder	671	268,2	0,0	268,2
8 års-drift				
Eksisterende gyllebeholder	671	268,2	0,0	268,2

4.3.2 Oversigt over husdyrgødningstyper produceret i ansøgt drift

Gødningstyper produceret fra de valgte dyretype og staldsystemer

Gødningstype fra produktion: Ingen fast gødning

Angivne gødningstyper i indregnede lagre

Gødningstype fra lager: Flydende gødning

5. BAT

Samlet BAT beregning			
	Stalde	Lagre	Total
Samlet BAT krav (kg NH ₃ -N /år)	5463	268	5731
Faktisk emission (kg NH ₃ -N /år)	5595	134	5729
Forskel (kg NH ₃ -N /år)	-	-	2
Vejledende BAT Overholdt?	-	-	Ja

Samlet ammoniaktab for hele anlægget (alle produktioner) opnåelig ved anvendelse af BAT				
Vejl. sum (kg NH ₃ -N /år)	Ansøgers forslag (kg NH ₃ -N /år)	Ansøgers Begrundelse	Kommunens krav (kg NH ₃ -N /år)	Kommunens Begrundelse
5463				

Beregninger af progressive BAT krav opnåelig ved anvendelse af BAT for produktioner i nye stalde	
BAT- husdyrtype (m ²)	Areal Beregnet BAT krav (kg NH ₃ -N / (m ² · år))
Slagtesvin	2212 Arealet er mellem 1300 m ² og 4500 m ² . BAT kravet er beregnet til 1,46 kg NH ₃ -N / (m ² · år) Følgende formel er anvendt i beregningen: $NH_3EGV1 - \frac{NH_3EGV1 - NH_3EGV2}{Areal2 - Areal1} \times (Areal - Areal1) \rightarrow 1,62 - \frac{1,62 - 1,06}{4500 - 1300} \times (2212 - 1300) = 1,46$
Smågrise	2212 Arealet er lig med eller under 2600 m ² . BAT kravet er fastlagt til 0,58 kg NH ₃ -N / (m ² · år)

Forklaring til forkortelser anvendt i formelen til udregning af BAT kravet	
$\backslash(NH_3EGV1\backslash)$	Nedre emissionsgrænseværdi (kg NH ₃ -N / (m ² · år)). Findes i BAT-normtalssæt [NH3Emissionsgraensevaerdi1].
$\backslash(NH_3EGV2\backslash)$	Øvre emissionsgrænseværdi (kg NH ₃ -N / (m ² · år)). Findes i BAT-normtalssæt [NH3Emissionsgraensevaerdi2].
$\backslash(Areal1\backslash)$	Nedre grænse i produktionsstørrelsen (m ²) for progressiv udregning. Findes i BAT-normtalssæt [ProdStoerelse1].
$\backslash(Areal2\backslash)$	Øvre grænse i produktionsstørrelsen (m ²) for progressiv udregning. Findes i BAT-normtalssæt [ProdStoerelse2].
$\backslash(Areal\backslash)$	Det angivne areal for produktionen (m ²)

BAT krav opnåelig ved anvendelse af BAT for nye og eksisterende stalde

Staldnavn	Navn på dyretype og staldsystem eller flexgruppe	Forudsætning for BAT-beregning	BAT krav ved ny stald (kg NH ₃ -N / (m ² · år))	BAT krav ved eksisterende stald (kg NH ₃ -N / (m ² · år)) ^c
Stald 1	Slagtesvin og Smågrise; 25-49 % fast gulv ^a	Eksisterende staldafsnit, BAT-krav fastsat i tidligere afgørelse	1,06 - 1,62 ^b	1,90
Stald 2	Slagtesvin og Smågrise; 25-49 % fast gulv ^a	Nyt (inkl. renoveret) staldafsnit	1,46	1,90
Stald 3	Slagtesvin og Smågrise; 25-49 % fast gulv ^a	Nyt (inkl. renoveret) staldafsnit	1,46	1,90

^a BAT-kravet for flexgruppen fastsættes ud fra det dyretype og staldsystem med det højeste relative reduktionskrav og det dyretype og staldsystem med den højeste ammoniakemissionsfaktor.

^b BAT-kravet ved ny stald er progressivt og afhænger af det samlede areal for husdyrtypen i nye staldafsnit




^c BAT krav ved eksisterende stald er tabelværdien for staldtypen. BAT kravet kan være lavere i den aktuelle situation, hvis der fastsat vilkår til eksisterende stald i en tidligere godkendelse.

Ammoniaktab pr. produktion opnåelig ved anvendelse af BAT

Produktion	Areal (m ²)	BAT krav (kg NH ₃ -N / (m ² · år))	Korrektionsfaktor for udegående	Vejl. sum (kg NH ₃ -N / år)	Ansøgers forslag (kg NH ₃ -N / år)	Kommunens krav (kg NH ₃ -N / år)
(#350421) Flexgruppe: Slagtesvin og Smågrise; 25-49 % fast gulv	1175	1,90	1	2232		
(#350471) Flexgruppe: Slagtesvin og Smågrise; 25-49 % fast gulv	1106	1,46	1	1615		
(#350472) Flexgruppe: Slagtesvin og Smågrise; 25-49 % fast gulv	1106	1,46	1	1615		

6. Nabopåvirkning

6.1 Samlet resultat af lugtberegning

Bebyggelse	Kumulation	Model	Ukorrigeret geneafstand	Korrigeret geneafstand	Vægtet gennemsnits- afstand	Genekriterie overholdt
Højskolevej 7 	0	NY	350	280	694,8	Ja
Højskolevej 4 	0	NY	686,9	618,2	950,5	Ja
Ulstrup 	0	NY	887,6	843,2	2726	Ja

Konsekvenszone: 1023 m

6.2 Lugtgeneberegninger - detaljer om staldafsnit

Bebyggelse: Højskolevej 7 Opretter: Ansøger

#	Staldafsnit	Afstand(m)	Placering 300-60 grader
1	Stald 1	672,7	Ja
2	Stald 2	695,6	Ja
3	Stald 3	717,6	Ja

Bebyggelse: Højskolevej 4 Opretter: Ansøger

#	Staldafsnit	Afstand(m)	Placering 300-60 grader
1	Stald 1	921,6	Ja
2	Stald 2	951,7	Ja
3	Stald 3	979,9	Ja

Bebyggelse: Ulstrup Opretter: Ansøger

#	Staldafsnit	Afstand(m)	Placering 300-60 grader
1	Stald 1	2696,3	Ja
2	Stald 2	2727,2	Ja
3	Stald 3	2756,2	Ja

6.3 Lugtemission fra produktioner

Ansøgt drift								
Staldafsnit								
Stald 1	Produktionsid	Antal måneder udegående	Lugt (LE/s)	Lugt (OU/s)	Effekt af teknologi (%)	Faktisk lugt (LE/s)	Faktisk lugt (OU/s)	Produktionsareal (m ²)
	350421	0	16450,0	34075,0*	0	16450,0	34075,0*	1175
Stald 2	Produktionsid	Antal måneder udegående	Lugt (LE/s)	Lugt (OU/s)	Effekt af teknologi (%)	Faktisk lugt (LE/s)	Faktisk lugt (OU/s)	Produktionsareal (m ²)
	350471	0	15484,0	32074,0*	0	15484,0	32074,0*	1106
Stald 3	Produktionsid	Antal måneder udegående	Lugt (LE/s)	Lugt (OU/s)	Effekt af teknologi (%)	Faktisk lugt (LE/s)	Faktisk lugt (OU/s)	Produktionsareal (m ²)
	350472	0	15484,0	32074,0*	0	15484,0	32074,0*	1106
Sum			47418	98223*		47418	98223*	

*Lugten kommer fra flexgrupper, hvor den højeste lugt fra hver flexgruppe er valgt.

Nudrift								
Staldafsnit								
Stald 1	Produktionsid	Antal måneder udegående	Lugt (LE/s)	Lugt (OU/s)	Effekt af teknologi (%)	Faktisk lugt (LE/s)	Faktisk lugt (OU/s)	Produktionsareal (m ²)
	350473	0	16450,0	34075,0*	0	16450,0	34075,0*	1175
Sum			16450	34075*		16450	34075*	

*Lugten kommer fra flexgrupper, hvor den højeste lugt fra hver flexgruppe er valgt.

6.4 Effekt af miljøteknologi til begrænsning af lugt

Ansøgt drift			
Staldafsnit			
Stald 2	Produktionsid	Supplerende teknologi beskrivelse	Indtastet lugt effekt (%)
	350471	Gyllekøling	
Stald 3	Produktionsid	Supplerende teknologi beskrivelse	Indtastet lugt effekt (%)
	350472	Gyllekøling	

7. Naturområder

7.1 Samlet resultat af ammoniakberegninger

Samlet emission: 5728,9 (kg NH₃-N/år)

Meremission (8 års-drift) 3228,1 (kg NH₃-N/år)

Meremission (nudrift) 3228,1 (kg NH₃-N/år)

7.2 Overblik over naturpunkter

Naturpunkt: sø ved mose	
Kategori	Kategori 3
Opretter	Sagsbehandler
Ruhed	Vand
Beskrivelse	
Kumulation	Nul ejendomme (0)
Merdeposition (8 års-drift)	0,9 kg N/ha/år
Merdeposition (nudrift)	0,9 kg N/ha/år
Total deposition	2,2 kg N/ha/år

Naturlinjer til punkt: sø ved mose				
Naturlinje fra	Ruhed opland	Merdeposition (nudrift) (kg N/ha/år)	Merdeposition (8 års-drift) (kg N/ha/år)	Totaldeposition (kg N/ha/år)
S: Stald 1	Landbrug	0,0	0,0	0,9
S: Stald 2	Landbrug	0,7	0,7	0,7
S: Stald 3	Landbrug	0,4	0,4	0,4
G: Eksisterende gyllebeholder	Landbrug	-0,1	-0,1	0,1

Naturpunkt: Mose 6	
Kategori	Kategori 3
Opretter	Ansøger
Ruhed	Blandet natur med lav bevoksning
Beskrivelse	
Kumulation	Nul ejendomme (0)
Merdeposition (8 års-drift)	1,7 kg N/ha/år
Merdeposition (nudrift)	1,7 kg N/ha/år
Total deposition	3,4 kg N/ha/år

Naturlinjer til punkt: Mose 6				
Naturlinje fra	Ruhed opland	Merdeposition (nudrift) (kg N/ha/år)	Merdeposition (8 års-drift) (kg N/ha/år)	Totaldeposition (kg N/ha/år)
S: Stald 1	Landbrug	0,0	0,0	1,3
S: Stald 2	Landbrug	1,0	1,0	1,0
S: Stald 3	Landbrug	0,9	0,9	0,9
G: Eksisterende gyllebeholder	Landbrug	-0,2	-0,2	0,2

Naturpunkt: Sø	
Kategori	Kategori 3
Opretter	Ansøger
Ruhed	Vand
Beskrivelse	
Kumulation	Nul ejendomme (0)
Merdeposition (8 års-drift)	0,7 kg N/ha/år
Merdeposition (nudrift)	0,7 kg N/ha/år
Total deposition	1,3 kg N/ha/år

Naturlinjer til punkt: Sø				
Naturlinje fra	Ruhed opland	Merdeposition (nudrift) (kg N/ha/år)	Merdeposition (8 års-drift) (kg N/ha/år)	Totaldeposition (kg N/ha/år)
S: Stald 1	Landbrug	0,0	0,0	0,5
S: Stald 2	Landbrug	0,4	0,4	0,4
S: Stald 3	Landbrug	0,4	0,4	0,4
G: Eksisterende gyllebeholder	Landbrug	0,0	0,0	0,0

Naturpunkt: Mose 5	
Kategori	Kategori 3
Opretter	Ansøger
Ruhed	Skov
Beskrivelse	
Kumulation	Nul ejendomme (0)
Merdeposition (8 års-drift)	0,2 kg N/ha/år
Merdeposition (nudrift)	0,2 kg N/ha/år
Total deposition	0,3 kg N/ha/år

Naturlinjer til punkt: Mose 5				
Naturlinje fra	Ruhed opland	Merdeposition (nudrift) (kg N/ha/år)	Merdeposition (8 års-drift) (kg N/ha/år)	Totaldeposition (kg N/ha/år)
S: Stald 1	Landbrug	0,0	0,0	0,1
S: Stald 2	Landbrug	0,1	0,1	0,1
S: Stald 3	Landbrug	0,1	0,1	0,1
G: Eksisterende gyllebeholder	Landbrug	0,0	0,0	0,0

Naturpunkt: Overdrev 4	
Kategori	Kategori 3
Opretter	Ansøger
Ruhed	Blandet natur med lav bevoksning
Beskrivelse	
Kumulation	Nul ejendomme (0)
Merdeposition (8 års-drift)	0,1 kg N/ha/år
Merdeposition (nudrift)	0,1 kg N/ha/år
Total deposition	0,1 kg N/ha/år

Naturlinjer til punkt: Overdrev 4				
Naturlinje fra	Ruhed opland	Merdeposition (nudrift) (kg N/ha/år)	Merdeposition (8 års-drift) (kg N/ha/år)	Totaldeposition (kg N/ha/år)
S: Stald 1	Landbrug	0,0	0,0	0,1
S: Stald 2	Landbrug	0,0	0,0	0,0
S: Stald 3	Landbrug	0,0	0,0	0,0
G: Eksisterende gyllebeholder	Landbrug	0,0	0,0	0,0

Naturpunkt: Mose 3	
Kategori	Kategori 3
Opretter	Ansøger
Ruhed	Blandet natur med lav bevoksning
Beskrivelse	
Kumulation	Nul ejendomme (0)
Merdeposition (8 års-drift)	0,4 kg N/ha/år
Merdeposition (nudrift)	0,4 kg N/ha/år
Total deposition	0,8 kg N/ha/år

Naturlinjer til punkt: Mose 3				
Naturlinje fra	Ruhed opland	Merdeposition (nudrift) (kg N/ha/år)	Merdeposition (8 års-drift) (kg N/ha/år)	Totaldeposition (kg N/ha/år)
S: Stald 1	Landbrug	0,0	0,0	0,3
S: Stald 2	Landbrug	0,2	0,2	0,2
S: Stald 3	Landbrug	0,2	0,2	0,2
G: Eksisterende gyllebeholder	Landbrug	0,0	0,0	0,0

Naturpunkt: Mose 2	
Kategori	Kategori 3
Opretter	Ansøger
Ruhed	Skov
Beskrivelse	
Kumulation	Nul ejendomme (0)
Merdeposition (8 års-drift)	0,5 kg N/ha/år
Merdeposition (nudrift)	0,5 kg N/ha/år
Total deposition	0,8 kg N/ha/år

Naturlinjer til punkt: Mose 2				
Naturlinje fra	Ruhed opland	Merdeposition (nudrift) (kg N/ha/år)	Merdeposition (8 års-drift) (kg N/ha/år)	Totaldeposition (kg N/ha/år)
S: Stald 1	Landbrug	0,0	0,0	0,3
S: Stald 2	Landbrug	0,2	0,2	0,2
S: Stald 3	Landbrug	0,2	0,2	0,2
G: Eksisterende gyllebeholder	Landbrug	0,0	0,0	0,0

Naturpunkt: Mose	
Kategori	Kategori 3
Opretter	Ansøger
Ruhed	Blandet natur med lav bevoksning
Beskrivelse	
Kumulation	Nul ejendomme (0)
Merdeposition (8 års-drift)	0,3 kg N/ha/år
Merdeposition (nudrift)	0,3 kg N/ha/år
Total deposition	0,4 kg N/ha/år

Naturlinjer til punkt: Mose				
Naturlinje fra	Ruhed opland	Merdeposition (nudrift) (kg N/ha/år)	Merdeposition (8 års-drift) (kg N/ha/år)	Totaldeposition (kg N/ha/år)
S: Stald 1	Landbrug	0,0	0,0	0,2
S: Stald 2	Landbrug	0,1	0,1	0,1
S: Stald 3	Landbrug	0,1	0,1	0,1
G: Eksisterende gyllebeholder	Landbrug	0,0	0,0	0,0

Naturpunkt: Overdrev 3	
Kategori	Kategori 3
Opretter	Ansøger
Ruhed	Blandet natur med lav bevoksning
Beskrivelse	
Kumulation	Nul ejendomme (0)
Merdeposition (8 års-drift)	0,3 kg N/ha/år
Merdeposition (nudrift)	0,3 kg N/ha/år
Total deposition	0,4 kg N/ha/år

Naturlinjer til punkt: Overdrev 3				
Naturlinje fra	Ruhed opland	Merdeposition (nudrift) (kg N/ha/år)	Merdeposition (8 års-drift) (kg N/ha/år)	Totaldeposition (kg N/ha/år)
S: Stald 1	Landbrug	0,0	0,0	0,2
S: Stald 2	Landbrug	0,1	0,1	0,1
S: Stald 3	Landbrug	0,1	0,1	0,1
G: Eksisterende gyllebeholder	Landbrug	0,0	0,0	0,0

Naturpunkt: Overdrev 2	
Kategori	Kategori 2
Opretter	Ansøger
Ruhed	Blandet natur med lav bevoksning
Beskrivelse	
Kumulation	Nul ejendomme (0)
Merdeposition (8 års-drift)	0,0 kg N/ha/år
Merdeposition (nudrift)	0,0 kg N/ha/år
Total deposition	0,1 kg N/ha/år

Naturlinjer til punkt: Overdrev 2				
Naturlinje fra	Ruhed opland	Merdeposition (nudrift) (kg N/ha/år)	Merdeposition (8 års-drift) (kg N/ha/år)	Totaldeposition (kg N/ha/år)
S: Stald 1	Landbrug	0,0	0,0	0,0
S: Stald 2	Landbrug	0,0	0,0	0,0
S: Stald 3	Landbrug	0,0	0,0	0,0
G: Eksisterende gyllebeholder	Landbrug	0,0	0,0	0,0

Naturpunkt: Overdrev	
Kategori	Kategori 2
Opretter	Ansøger
Ruhed	Blandet natur med lav bevoksning
Beskrivelse	
Kumulation	Nul ejendomme (0)
Merdeposition (8 års-drift)	0,0 kg N/ha/år
Merdeposition (nudrift)	0,0 kg N/ha/år
Total deposition	0,1 kg N/ha/år

Naturlinjer til punkt: Overdrev				
Naturlinje fra	Ruhed opland	Merdeposition (nudrift) (kg N/ha/år)	Merdeposition (8 års-drift) (kg N/ha/år)	Totaldeposition (kg N/ha/år)
S: Stald 1	Landbrug	0,0	0,0	0,0
S: Stald 2	Landbrug	0,0	0,0	0,0
S: Stald 3	Landbrug	0,0	0,0	0,0
G: Eksisterende gyllebeholder	Landbrug	0,0	0,0	0,0

Naturpunkt: Habitat natur	
Kategori	Kategori 1
Opretter	Ansøger
Ruhed	Skov
Beskrivelse	
Kumulation	Nul ejendomme (0)
Merdeposition (8 års-drift)	0,0 kg N/ha/år
Merdeposition (nudrift)	0,0 kg N/ha/år
Total deposition	0,0 kg N/ha/år

Naturlinjer til punkt: Habitat natur				
Naturlinje fra	Ruhed opland	Merdeposition (nudrift) (kg N/ha/år)	Merdeposition (8 års-drift) (kg N/ha/år)	Totaldeposition (kg N/ha/år)
S: Stald 1	Landbrug	0,0	0,0	0,0
S: Stald 2	Landbrug	0,0	0,0	0,0
S: Stald 3	Landbrug	0,0	0,0	0,0
G: Eksisterende gyllebeholder	Landbrug	0,0	0,0	0,0

8. Afstande

8.1 Afstande angivet

Vandløb - Vandløb og søer over 100 kvm			
Type	Navn	Afstand [m]	Minimumsafstand [m]
Staldbygning	Stald 1	184	-
Gødningslager	Eksisterende gyllebeholder	150	-

Sø - Vandløb og søer over 100 kvm			
Type	Navn	Afstand [m]	Minimumsafstand [m]
Staldbygning	Stald 1	138	-
Gødningslager	Eksisterende gyllebeholder	98	-

Skel - Naboskel			
Type	Navn	Afstand [m]	Minimumsafstand [m]
Staldbygning	Stald 2	118	-
Gødningslager	Eksisterende gyllebeholder	79	-

Nabobeboelse - Nabobeboelse			
Type	Navn	Afstand [m]	Minimumsafstand [m]
Staldbygning	Stald 2	240	-
Gødningslager	Eksisterende gyllebeholder	333	-

Vandboring - Vandforsyningsanlæg (ikke almen)			
Type	Navn	Afstand [m]	Minimumsafstand [m]
Staldbygning	Stald 3	200	-
Gødningslager	Eksisterende gyllebeholder	305	-

Vandværk - Vandforsyningsanlæg (almen)			
Type	Navn	Afstand [m]	Minimumsafstand [m]
Staldbygning	Stald 3	1194	-
Gødningslager	Eksisterende gyllebeholder	1158	-

Vej - Offentlig vej og privat fællesvej			
Type	Navn	Afstand [m]	Minimumsafstand [m]
Staldbygning	Stald 3	212	-
Gødningslager	Eksisterende gyllebeholder	311	-

Beboelse - Beboelse på samme ejendom			
Type	Navn	Afstand [m]	Minimumsafstand [m]
Staldbygning	Stald 1	46	-

Type	Navn	Afstand [m]	Minimumsafstand [m]
Gødningslager	Eksisterende gyllebeholder	109	-

Lokalplan - Nabobeboelse

Type	Navn	Afstand [m]	Minimumsafstand [m]
Staldbygning	Stald 3	929	-
Gødningslager	Eksisterende gyllebeholder	970	-

8.1.1 Yderligere informationer og specielle forhold

Kommentar til afstandsangivelser Ingen kommentar

8.2 Afstande til naturområder og nabobebyggelser

Habitat natur - Naturområde (kategori 1)

Type	Navn	Afstand [m]
Staldbygning	Stald 3	3890
Gødningslager	Eksisterende gyllebeholder	3924

Overdrev - Naturområde (kategori 2)

Type	Navn	Afstand [m]
Staldbygning	Stald 3	1938
Gødningslager	Eksisterende gyllebeholder	1947

Overdrev 2 - Naturområde (kategori 2)

Type	Navn	Afstand [m]
Staldbygning	Stald 1	1286
Gødningslager	Eksisterende gyllebeholder	1287

Overdrev 3 - Naturområde (kategori 3)

Type	Navn	Afstand [m]
Staldbygning	Stald 3	872
Gødningslager	Eksisterende gyllebeholder	966

Mose - Naturområde (kategori 3)

Type	Navn	Afstand [m]
Staldbygning	Stald 3	650
Gødningslager	Eksisterende gyllebeholder	741

Mose 2 - Naturområde (kategori 3)

Type	Navn	Afstand [m]
Staldbygning	Stald 3	817
Gødningslager	Eksisterende gyllebeholder	910

Mose 3 - Naturområde (kategori 3)		
Type	Navn	Afstand [m]
Staldbygning	Stald 1	479
Gødningslager	Eksisterende gyllebeholder	571

Overdrev 4 - Naturområde (kategori 3)		
Type	Navn	Afstand [m]
Staldbygning	Stald 1	689
Gødningslager	Eksisterende gyllebeholder	693

Mose 5 - Naturområde (kategori 3)		
Type	Navn	Afstand [m]
Staldbygning	Stald 3	1036
Gødningslager	Eksisterende gyllebeholder	1017

Sø - Naturområde (kategori 3)		
Type	Navn	Afstand [m]
Staldbygning	Stald 1	310
Gødningslager	Eksisterende gyllebeholder	404

Mose 6 - Naturområde (kategori 3)		
Type	Navn	Afstand [m]
Staldbygning	Stald 1	125
Gødningslager	Eksisterende gyllebeholder	85

sø ved mose - Naturområde (kategori 3)		
Type	Navn	Afstand [m]
Staldbygning	Stald 1	135
Gødningslager	Eksisterende gyllebeholder	95

Højskolevej 7 - Nabo (Enkelt bolig)		
Type	Navn	Afstand [m]
Staldbygning	Stald 1	637
Gødningslager	Eksisterende gyllebeholder	621

Højskolevej 4 - Nabo (Samlet bebyggelse)		
Type	Navn	Afstand [m]
Staldbygning	Stald 1	899
Gødningslager	Eksisterende gyllebeholder	899

Ulstrup - Nabo (Byzone)

Type	Navn	Afstand [m]
Staldbygning	Stald 1	2677
Gødningslager	Eksisterende gyllebeholder	2679

9. Supplerende oplysninger

Typen af IE-brug:
IE-slagtesvin

Oplysninger om IE-bruget:
ikke angivet

Generelle oplysningskrav:
ikke angivet

Oplysninger om ventilationsforhold:
ikke angivet

Samlet opbevaringskapacitet:
0,00

9.1 Miljøkonsekvensrapport

Beskrivelse af det ansøgte:
ikke angivet

Ansøgtes forventede virkning på miljøet:
ikke angivet

Foranstaltninger for at begrænse det ansøgtes virkning på miljøet:
ikke angivet

Alternative løsninger:
ikke angivet

Ikke teknisk resume:
ikke angivet

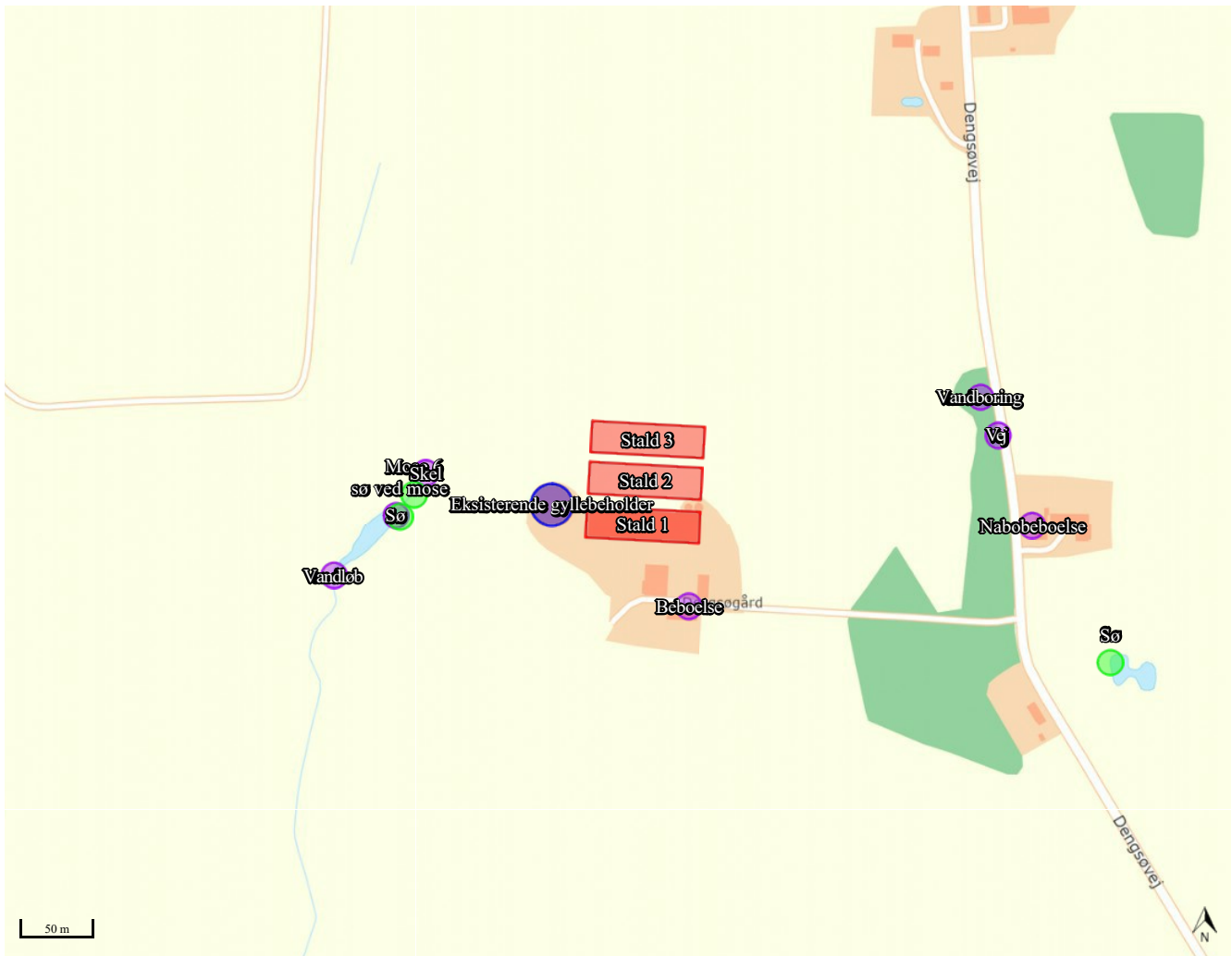
Ansvarlig:
Ikke angivet (angives ved indsendelse)

9.2 Bilag

Bilag		
Filnavn	Fil størrelse (KB)	Beskrivelse
Beredskabsplan_mm.docx	1001,909	Beredskabsplan
Miljøledelse_2020_mm.docx	30,898	Miljøledelse
Afløbsplan.pdf	1461,136	Afløbsplan
Intern transport.pdf	1309,765	Intern transport
Naboer.pdf	2013,12	Naboer
Naturpunkter.pdf	2201,785	Naturpunkter
Ansøgningsbilag_mm.doc	1036,288	Ansøgningsbilag/miljøkonsekvensrapport_opdateret04022021
Bilag 6 Tegninger af nybyggeri samt oversigtstegning Dengsøvej 22.pdf	1328,036	Tegning af eksisterende stald
Situationsplan_2.pdf	1484,672	Situationsplan_opdateret3003
Beplantning.pdf	1436,774	Beplantning

10. Kortuddrag

Staldafsnit og opbevaringslagre (automatisk)



Bilag 2. Ansøgers miljøkonsekvensrapport

Ansøgning om miljøgodkendelse for

svineproduktionen

Dengsøvej 22

8860 Ulstrup

Datablad

Ansøger og ejer	Martin Molbo Dengsøvej 22 8860 Ulstrup Mail: mmolbo@tdcadsl.dk
	Kontaktperson på miljø sagen: Martin Molbo Mobil: 4097 1056 Mail: mmolbo@tdcadsl.dk
Husdyrbrugets adresse	Dengsøvej 22, 8860 Ulstrup
CVR-nummer	26303400
CHR-nummer	47648
Kommune	Favrskov Kommune
Ejendomsnummer	7100014412
Matrikel-nr.	1, Dengsø, V. Velling m.fl..
Andre husdyrbrug drevet af ansøger	Vester vellingvej 12, 8850 Bjerringbro, Nørreåvej 4, 8860 Ulstrup
Biaktiviteter	Ingen
Ansøgningskema	222683
Konsulent	Miljø & Natur Landbrugsrådgivning – CVR 25914562 Jakob Altenborg Cand.Scient i biologi. jakob@miljoeognatur.dk , mobil 26259791 Byrumvej 30, 9940 Læsø
Ansøgning indsendt	2. november 2020

Forord

Miljøkonsekvensrapport

Denne rapport beskriver de miljømæssige konsekvenser ved det ansøgte projekt på Dengsøvej 22. Det ansøgte omfatter dyrehold i eksisterende stalde samt tilladelse til at opføre yderligere 2 stalde. Der søges fleksibilitet således der frit kan vælges mellem smågrise eller slagtesvin på delvist spaltegulv.

Rapporten er en miljøkonsekvensrapport. Rapporten behandler de potentielle væsentlige miljøpåvirkninger.

Rapporten indeholder en beskrivelse og vurdering af den sandsynlige væsentlige indvirkning på miljøet, som det ansøgte vurderes at medføre. Rapporten danner grundlaget for kommunens afgørelse om miljøgodkendelse for ejendommen.

Ikke teknisk resumé

Ansøger (ejer) søger om den fleksibilitet, der ligger i at komme over på stipladsmodellen på Dengsøvej 22. Derudover søges om at der frit kan vælges mellem smågrise eller slagtesvin på delvist spaltegulv med 25-49 % fast gulv. Der skal opføres to nye stalde på hver ca. 1782 m² og med et produktionsareal på 1106 m².

Fleksibiliteten ved den nye godkendelsesordning består i at det er valgfrit hvor mange dyr der produceres og til hvilken vægt de produceres, så længe at produktionen overholder dyrevelfærdsreglerne.

Ejendommen er beliggende i det åbne land ca. 2,7 km nord for Ulstrup som er den nærmeste byzone i området. Der er ca. 920 m til nærmeste samlede bebyggelse – Torup. Nærmeste nabo ligger i en afstand af ca. 700 m.

Lugtemissionerne i forhold til enkelt bolig (nabo), samlet bebyggelse og byzone er overholdt.

Der er i godkendelsen beskrevet forhold som støv, skadedyr, affald, lys og indkørselsforhold og hvorledes man vil sikre, at det ikke giver problemer i forhold til omkringboende. Uanset at der er tale om udvidelse af produktionen i forhold til den nuværende produktion, skønnes det ikke at give anledning til øgede gener for omkringboende.

Fleksibiliteten giver mulighed for at kunne udnytte staldanlægget optimalt, og producere det antal grise anlægget giver mulighed for.

Beregningerne er foretaget, så der tages højde for de værst tænkelige emissioner af ammoniak og lugt ved evt. ændringer i staldene. For husdyrbruget er der krav om at anvende den bedst tilgængelige teknik i forhold til at begrænse ammoniakfordampningen. Dette er i lovgivningen omsat til et bestemt krav til mængden af ammoniak, der må komme fra husdyrbruget.

Beregningerne viser, at hverken natur beskyttet efter danske nationale regler eller efter EU-regler, vil modtage mere ammoniak end de grænser, der er sat herfor i lovgivningen. Grænserne er langt fra nået.

Datablad	2
Forord	3
Ikke teknisk resumé	4
B. Oplysninger om husdyrbruget og det ansøgte	7
Tidligere godkendelser	7
Biaktiviteter	7
B.1 Indretning og drift af anlæg mm.	7
Opbevaring og håndtering af husdyrgødning.....	7
B.2 Anlægsarbejder, bygningsændringer mm.	8
B.3 Forhold til andre husdyrbrug	8
B.4 Beliggenhed og omgivelser.....	8
Landskabs og planmæssige forhold	10
B.5 Ammoniakemission.....	12
Natur	12
B.6 Lugtemission	15
B.7 Emissioner og genepåvirkninger.....	16
Støj	16
Rystelser	16
Lys	17
Fluer og skadedyr	18
Støv	18
Transport.....	19
Egenkontrol.....	19
Ansøger har redegjort for følgende egenkontrol:	19
Risici og håndtering.....	20
B.8 Affaldsproduktion og ressourceforbrug	21
Døde dyr	22
Spildevandsmængde.....	23
Energiforbrug	23
Vandforbrug	24
Reststoffer.....	24
Foder	24
B.9 Valg af BAT	25
B.10 Grænseoverskridende virkninger	26
IE-husdyrbrug	26
C.1 Foranstaltninger ved ophør.....	26
C.2 Anvendelse af BAT råvarer, energi, vand og management.....	26
Management	26

BAT energi	28
BAT vand	28
BAT – råvarer.....	29
Samlet BAT-vurdering	29
C.3 Ikke teknisk resume af væsentlige alternativer	30
Miljøkonsekvensrapport	31
D.1-a Udformning, dimensioner mm.....	31
D.1-b Forventede indvirkning på miljøet.....	31
Vandmiljø	31
Natur	32
Naboer/lugt	32
D.1-c Særkender.....	32
Risici og håndtering.....	32
Beskrivelse af risikominimering/BAT	33
D.1-d Væsentlige alternativer.....	34
Samlet vurdering af miljøkonsekvensrapporten.....	34
D.3 Kompetente ekspert	34
F.1-a Husdyrbrugets placering	35
F.1-b Fysiske karakteristika	35
F.1-c Energibehov og forbrug.....	35
F.1-d Reststoffer og emissioner	35
F.2 Rimelige alternativer	35
F.3 Referencescenarie.....	35
F.4	35
F.5-a Anlæggelse og tilstedeværelse af husdyrbruget	36
F.5-b Brugen af naturressourcer	37
F.5-c Emission af forurenende stoffer	37
F.5-d Faren for sundhed, kulturarv og miljø.....	37
F.5-e Kumulation.....	37
F.5-f Indvirkning på klimaet	37
F.5-g Anvendte teknologier	37
F.6 Metoder eller beviser	37
F.7 Påtænkte foranstaltninger	38
F.8 Større ulykker og katastrofer.....	38
F.9 Ikke teknisk resume	38
F.10 Referenceliste.....	38

B. Oplysninger om husdyrbruget og det ansøgte

Tidligere godkendelser

- 16. august 2017 - § 12 godkendelse

Godkendelse er teknisk set stadig gældende, men idet der nu ønskes fleksibilitet mht dyretype og staldene udformning ændres, er det valgt at søge om ny godkendelse.

Biaktiviteter

Ingen biaktiviteter

B.1 Indretning og drift af anlæg mm.

Der er tale om en ejendom med smågrise og slagtesvin. Produktionsarealet udgør samlet 3387 m² netto produktionsareal til grise. Alle stalde er indrettet med delvist spaltegulv 25-49 % fast gulv.

De enkelte staldafsnit er opdelt og opmålt efter om afsnittet er adskilt forureningsmæssigt fra andre afsnit. Herefter er anvendt staldenes nettoareal. Nettoarealerne er beregnet ved at udregne størrelsen på en sti og derefter beregne det samlede stiareal. Denne metode vurderes at give det mest korrekte nettoareal.

Nedenstående skema viser nettoarealet.

Stald navn	Dyretype og staldsystem	Sti mål	Sti antal	Areal ansøgt (m ²)	Areal Nudrift (m ²)	Areal 8-årsdrift (m ²)
Stald 1	Smågrise og Slagtesvin Delvist spaltegulv – 25-49 % fast gulv	2,4*5,1	96	1175	1175	1175
Stald 2	Smågrise og Slagtesvin Delvist spaltegulv – 25-49 % fast gulv	2,4*4,8	96	1106	-	-
Stald 3	Smågrise og Slagtesvin Delvist spaltegulv – 25-49 % fast gulv	2,4*4,8	96	1106	-	-

Opbevaring og håndtering af husdyrgødning

Gyllebeholder er etableret således at bund og vægge er tætte, og den kan modstå mekaniske, termiske og kemiske påvirkninger. Gyllebeholder tømmes regelmæssigt af hensyn til vedligeholdelse og inspektion. Gyllebeholderen overdækkes i forbindelse med godkendelsen.

Gyllevognene vil fyldes med sugestuds. Herved elimineres mulighederne for gyllesplid i forbindelse med pumpefejl og påfyldning af gyllevogn. Anvendelse af sugestuds betragtes som den mest miljøforsvarlige måde at fylde gyllevognen.

Samlet vurderes gylleopbevaringen at leve op til BAT

Der er en samlet opbevaringskapacitet på ejendommen på 3000 m³, som udgøres af en gyllebeholder på 3000 m³. Hertil kommer lejet opbevaringskapacitet. Det vurderes ud fra normtal 2020, at der under normale forhold produceres ca. 10.000 m³ husdyrgødning på ejendommen, og der således ikke tilstrækkelig opbevaringskapacitet på ejendommen. Opbevaringskapaciteten opfyldes enten gennem opbevaringsaftaler eller gennem afsætning til biogasanlæg. Beregningen er foretaget med udgangspunkt i 45.000 smågrise og 7000 slagtesvin.

Vurdering

Samlet vurderes gylleopbevaringen og håndteringen af gylle at leve op til BAT, herunder følges generel lovgivning på området.

Med baggrund i aftaler om opbevaring eller biogasanlægget vurderes ejendommen at kun leve op til kravet om 9 mdr. opbevaringskapacitet.

Ligeledes vurderes bygningerne størrelse og indretning at leve op til kravene til hold af svin.

B.2 Anlægsarbejder, bygningsændringer mm.

Der skal ikke foretages ændringer i eksisterende bygninger og der skal etableres to nye stalde på hver 1106 m² produktionsareal. Derudover skal der opføres en kornsilo på 15 meter højde. Siloer bliver magen til eksisterende silo.

Placeringen af bebyggelse fremgår af kortmaterialet i husdyrgodkendelse.dk, samt af indsendte situationsplan.

B.3 Forhold til andre husdyrbrug

Anlægget er hverken teknisk, forureningsmæssigt eller driftsmæssigt forbundet med andre husdyrbrug.

Der er på den samlede bedrift yderligere 2 ejendomme med opdræt af grise. Disse ejendomme drives særskilt og der er ingen teknisk, forureningsmæssig eller driftsmæssig forbindelse mellem ejendommene. De andre ejendomme er beliggende Nørreåvej 4 og Vester Vellingvej 12.

B.4 Beliggenhed og omgivelser

I husdyrgodkendelse.dk er angivet afstande til naboer, skel, vej mm. jf. husdyrlovens §§ 6, 7 og § 8.

Afstande § 6

Område	Afstand	Beskrivelse	Afstandskrav
Eksisterende eller ifølge kommuneplanens fremtidige byzone eller sommerhusområde	2677 m	Ulstrup	50 m
Område i landzone, der i lokalplan er udlagt til boligformål, blandet bolig og erhvervsformål	929 m	Erhvervsområde mod nord	50 m

eller med henblik på beboelse, institutioner, rekreative formål og lign.			
Nabobeboelse	240 m	Dengsøvej 11	50 m

Afstande § 8

Afstandskravene er vurderet i husdyrgodkendelse.dk. Såfremt at afstandskravet ikke er overholdt vil der være en beskrivelse af hvorfor, men i de tilfælde hvor afstandskravene er overholdt vurderes det ikke at være nødvendigt med yderligere beskrivelse.

Nærmeste...	Afstand meter	Afstandskrav	Afstandskrav overholdes	Beskrivelse
Enkelt vandindvindingsanlæg	200	25 m	Ja	
Fælles vandindvindingsanlæg	1158	50 m	Ja	
Vandløb	150	15 m	Ja	
Dræn	➤ 15	15 m	Ja	
Sø	98	15 m	Ja	
Privat fælles vej/ offentlig vej	212	15 m	Ja	
Levnedsmiddelvirksomhed	>25	25 m	Ja	
Beboelse på samme ejendom	46	15 m	Ja	
Naboskel	79	30 m	Ja	

Afstandene i § 8 er kun gældende for nye anlæg eller i forbindelse med udvidelser/ændringer, som medfører en forøget forurening.

Nærmeste sårbare natur er ligeledes angivet i husdyrgodkendelse.dk.

Afstande til nærmeste naturområder er følgende:

Naturkategori	Afstand meter	Beskrivelse	§7 afstand overholdt
Kategori 1 natur	3890	Habitat natur	Ja (mindst 10 m)
Kategori 2 natur	1286	Overdrev	Ja (mindst 10 m)
Kategori 3 natur	85	Mose	-

Vurdering

Som det fremgår af ovenstående, er alle afstandskrav i husdyrgodkendelseslovens §§ 6, 7 og 8 overholdt.

Landskabs og planmæssige forhold

Ejendommen er beliggende i et område der i kommuneplanen er udlagt som særligt værdifuldt landbrugsområde. Der er i øvrigt ingen væsentlige planmæssige forhold.

Området er præget af landbrugsproduktion og bymæssig bebyggelse.

Anlægget er placeret inden for følgende områder og zoner:

(Kommuneplan 2017-2028)	Ja	Nej
Bevaringsværdige landskaber		X
Uforstyrrede landskaber (Stille- og mørkeområde)		X
Større sammenhængende landskaber		X
Værdifulde Geologiske områder		X
Kystnærhedszonen		X
Værdifulde kulturarvsområder		X
Kulturhistorisk bevaringsværdi		X
Værdifulde landbrugsområder	X	
Store husdyrbrug	X	
Økologiske forbindelser		X
Potentielle økologiske forbindelser		X
Naturbeskyttelsesområder		X
Potentielle naturbeskyttelsesområder		X
Natura2000		X
Skovrejsning		X
Lavbundsareal		X
Kirkebyggelinjer		X
Skovbyggelinjer		X
Strand-, Sø- og Å-beskyttelseslinjer		X
Beskyttede sten- og jorddiger		X
Klitfredning		X
Fund og fortidsminder (Totalliste med både fredede og ikke-fredede. Kun beskyttelseslinjerne indgår i KP. Selve fortidsminderne er en statslig opgave.		X

Stk. 1 Udpegede særligt værdifulde landbrugsområder

De på kortet udpegede "særligt værdifulde landbrugsområder" forbeholdes så vidt muligt til landbrugsproduktion.

Stk. 2 Udpegede udbygningsområder for store husdyrbrug

De på kortet udpegede "udbygningsområder for store husdyrbrug" er særligt velegnede til store husdyrbrug.

Stk. 3 Lokalisering af store husdyrbrug

Der skal sikres en hensigtsmæssig placering af store husdyrbrugs driftsbygninger og driftsanlæg i forhold til infrastruktur, byvækst og fælles biogasanlæg. Driftsbygninger og driftsanlæg omfatter

dyreholdet med tilhørende stalde og lignende, gødnings- og ensilageopbevaringsanlæg samt øvrige faste konstruktioner.

Redegørelse

Udbygningsområder for store husdyrbrug

De udpegede "udbygningsområder for store husdyrbrug" kendetegnes ved en samlet robusthed overfor større tekniske anlæg. Områderne er udtryk for, at der er en mere langsigtet investeringssikkerhed for fremtidig lokalisering af nye store husdyrbrug. Områderne søges friholdt for konkurrerende arealanvendelser som fx byudvikling og rekreative anlæg. Kommunen søger at varetage de jordbrugsmæssige interesser ved prioritering af offentlige investeringer i planlægning, jordfordeling, infrastruktur med videre samt gennem opstilling af relevante krav til landskabstilpasninger og nødvendige nabohensyn. "Udbygningsområderne til store husdyrbrug" ligger indenfor de udpegede "særligt værdifulde landbrugsområder".

Udbygningsområder for store husdyrbrug" danner grundlag for behandling af ansøgninger om lokalisering, men erstatter ikke den konkrete vurdering, der foretages i hvert enkelt tilfælde.

Igennem planlægning og administration af forskellige støtteordninger, jordfordeling og investeringer i infrastruktur vil Byrådet arbejde for lokalisering af store husdyrbrug indenfor "udbygningsområder for store husdyrbrug".

De nye driftsbygninger og driftsanlæg søges lokaliseret og udformet på en måde, så der ud over landbrugserhvervets udviklingsmuligheder også tages hensyn til naboer, landskabsværdier, natur og miljø samt øvrige udviklingsinteresser såsom byudvikling, andre erhverv og infrastruktur.

Bygningsanlæg for store husdyrbrug

I Favrskov Kommune udvikler landbruget sig ved sammenlægning af produktioner og stadig større bygningsmæssige investeringer. Mange af de eksisterende landbrugsbygninger er i deres udformning og placering på længere sigt uegnede til en bæredygtig, intensiv landbrugsproduktion, såvel driftsøkonomisk som miljømæssigt. Inden for de kommende år skal der derfor bygges mange store nye landbrugsbygninger, hvoraf en væsentlig del skal finde nye placeringer på grund af miljø- og nabohensyn. Hovedparten af de nye driftsbygninger vil have industrikarakter og være betydeligt større end den hidtidige bebyggelse i det åbne land. Kommuneplanen skal medvirke til at disse nye store bygningsanlæg får en hensigtsmæssig placering og udformning.

Udgangspunktet for kommuneplanens regulering af emnet er, at erhvervsmæssigt nødvendigt landbrugsbyggeri ikke kræver tilladelse efter planloven. Dog kræves der tilladelse eller godkendelse efter "Lov om miljøgodkendelse m.v. af husdyrbrug". Retningslinjerne anvendes i forbindelse med administration af regler for landbrugets byggeri, der kræver tilladelse eller godkendelse, herunder særligt i forbindelse med miljøgodkendelser til husdyrbrug.

Retningslinjerne gælder såvel ikke-erhvervsmæssigt nødvendigt landbrugsbyggeri som landbrugsbyggeri, der lokaliseres uden umiddelbar tilknytning til de hidtige landbrugsbygninger. Der er dog krav om vurdering af den samlede miljømæssige påvirkning - også den landskabelige påvirkning af erhvervsmæssigt nødvendigt byggeri, når det gælder store husdyrbrug, der kan medføre en væsentlig påvirkning af omgivelserne.

Ved behandling af ansøgninger om etablering og udvidelse af husdyrbrug vil der blive lagt vægt på det samlede husdyrholds effekt på natur og miljø. Ved konkrete tilladelser til udvidelser vil det være en forudsætning, at natur- og grundvandsinteresserne kan sikres.

Særligt værdifulde landbrugsområder

De udpegede "særligt værdifulde landbrugsområder" er særligt velegnede til landbrugsformål, og de prioriteres som hovedregel til landbrug frem for andet. Her er der gode dyrkningsforhold og potentiale for strukturudvikling. Her forudses ikke væsentlige konflikter mellem landbrugsdriften og de omgivende arealanvendelser.

De særligt værdifulde landbrugsområder findes typisk der, hvor investeringssikkerheden er størst, og hvor der er de bedste muligheder for fortsat udvikling. Derudover er produktionsgrundlaget afgørende. Grundlæggende kan man tale om arealer og dyrkningsformer, som med den mindste indsats giver det største udbytte.

I fremtiden forventes mulighed for samspil med energianlæg samt videns- og forskningsmiljøer også at have betydning for landbrugets udvikling.

Vurdering

Projektet omfatter nybyggeri på ejendommen, og projektet vurderes at være i overensstemmelse med kommuneplanens rammer. Ejendommen er beliggende i et område der er kendetegnet ved en robusthed overfor store tekniske anlæg, og det vurderes at Favrskov Kommune i forbindelse med de landskabelige overvejelser i forbindelse med udarbejdelse af kommuneplanens retningslinjer har vurderet mulighederne i området. Det vurderes derfor ikke relevant at foretage yderligere vurdering af ejendommens placering i landskabet.

Samlet vurdering

Produktionen overholder alle afstandskrav. Der er nye bebyggelser involveret i godkendelsen. De nye bygninger placeret i tilknytning til de øvrige bygninger på ejendommen og i naturlig forlængelse af den eksisterende bygningsmasse. Derfor vurderes påvirkningen af området i relation til visuelle udtryk mm. ikke at være af væsentlig karakter, og projektet vurderes at være i overensstemmelse med kommuneplanens rammer. Det vurderes derfor ikke relevant at foretage yderligere vurdering af ejendommens placering i landskabet.

B.5 Ammoniakemission

Den totale ammoniakemission fra ejendommen udgør 5729 kg N/år, hvilket 3228 kg N/år mere end den tilladte drift og 3228 kg N/år højere i forhold til 8-årsdriften.

Natur

Påvirkning af den omkringliggende natur gennem deposition af ammoniak kan i visse tilfælde medføre en væsentlig påvirkning af naturen. Der er dog opstillet en række krav og kriterier for hvornår en påvirkning er væsentlig, og bedriften overholder disse krav til alle særligt sårbare kategori 1 og 2 naturtyper i området.

Naturtyper	Fastsat beskyttelsesniveau
Kategori 1. § 7 stk. 1, nr. 1 Ammoniakfølsomme naturtyper (bilag 3 pkt. D), beliggende <i>inden</i> for Natura 2000-område og omfattet af udpegningsgrundlaget og kortlagt, samt heder og overdrev i øvrigt, som er beliggende <i>inden</i> for et Natura 2000-område og omfattet af naturbeskyttelseslovens § 3.	Max. totaldeposition (afhængig af antal husdyrbrug i nærheden* af naturområdet): 0,2 kg N/ha/år ved > 1 husdyrbrug 0,4 kg N/ha/år ved 1 husdyrbrug 0,7 kg N/ha ved 0 husdyrbrug.
Kategori 2. § 7 stk. 1, nr. 2	Max. totaldeposition på 1,0 kg N/ha pr. år.

Ammoniakfølsomme naturtyper (bilag 3 pkt. D) beliggende <i>uden</i> for internationale naturbeskyttelses-områder: Højmoser, lobeliesøer, heder større end 10 ha samt overdrev over 2,5 ha der er omfattet af naturbeskyttelseslovens § 3 .	
Kategori 3. Heder, moser og overdrev, som er beskyttet af naturbeskyttelseslovens § 3 men som er beliggende uden for Natura 2000-områder, samt ammoniakfølsomme skove større end 0,5 ha og mere end 20 m brede.	Max. merdeposition på 1,0 kg N/ha pr. år. Kommunen kan tillade en merdeposition, der er større end 1,0 kg N/ha pr. år, men ikke stille krav om mindre merdeposition end 1,0 kg N/ha pr. år.

*Antallet af husdyrbrug i nærheden for kategori 1-natur, opgøres som en summering af:

- 1) antallet af husdyrbrug med en emission på mere end 150 kg NH₃-N pr. år inden for 200 m,
- 2) antallet af husdyrbrug med en emission på mere end 450 kg NH₃-N pr. år inden for 200-300 m,
- 3) antallet af husdyrbrug med en emission på mere end 750 kg NH₃-N pr. år inden for 300-500 m,
- 4) antallet af husdyrbrug med en emission på mere end 1.500 kg NH₃-N pr. år inden for 500-1.000 m, og
- 5) antallet af husdyrbrug med en emission på mere end 5.000 kg NH₃-N pr. år inden for 1.000-2.500 m.

Nedenstående skema viser depositionen til de forskellige naturkategorier som totaldeposition (kategori 1 og 2 natur) og som merdeposition (kategori 3 natur). Såfremt bekendtgørelsens afskæringskriterier som angivet i skemaet ovenfor ikke er overholdt vil det enkelte punkt efterfølgende blive beskrevet yderligere og vurderet. Er kriterierne overholdt vil der ikke blive foretaget yderligere vurderinger.

Naturkategori	Kumulation	Totaldeposition Kg N/ha/år	Merdeposition Kg N/ha/år	Vurdering
Kategori 1 natur	0	0,0	-	Nærmeste kategori 1 natur ligger ca. 3,8 km væk. Produktionen medfører deposition i området på 0,0 kg N/ha/år og bekendtgørelsens krav til totaldeposition til kategori 1 natur overholdes. Det vurderes at produktionen ikke medfører en væsentlig påvirkning af området. Kumulation er ligeledes vurderet.
Kategori 2 natur		0,1	-	Nærmeste kategori 2 natur ligger ca. 1300 meter væk. Bekendtgørelsens krav til totaldeposition til kategori 2 natur overholdes. Det vurderes at produktionen ikke medfører en væsentlig påvirkning af området.
Kategori 3 natur		0,1-3,4	0,1-1,7	Den kategori 3 natur med størst merdeposition ligger ca. 150 meter vest for ejendommen i form af en mose. Merdepositionen set i forhold til 8 års driften udgør

				op til 1,7 kg N/ha/år, og bekendtgørelsens afskæringskriterier for kategori 3 natur er dermed ikke overholdt.
Øvrige § 3 natur		1,3	0,7	Nærmeste øvrig natur ligger ca. 350 m sydøst for ejendommen i form af en sø. Merdepositionen set i forhold til 8 års driften udgør 0,7 kg N/ha/år.

Kategori 3 natur

Der ligger en mose ca. 150 meter vest for ejendommen der påvirkes med op til 1,7 kg N/ha/år i merdeposition. Der er ikke registreret bilag IV arter i søen. Søen ligger i et landbrugsområde og det vurderes i den forbindelse at søen modtager en ikke uvæsentlig påvirkning af kvælstof fra overflade og drænvand. Favrskov Kommune har i øvrigt vurderet i forbindelse med godkendelsen i 2017, at mosen er meget næringsstofpåvirket i forvejen og at tålegrænsen ligger i den høje ende af intervallet 5-25 kg /ha/år. I 2017 vurderedes 3 kg N/ha/år i merdeposition ikke at medføre en ændring af tilstanden af mosen. Derfor vurderes en merdeposition af ammoniak på 1,7 kg N/ha/år ikke at medføre en tilstandsændring af søen.

Beskyttede arter

Dyr og planter omfattet af bilag IV kan have levested, fødesøgningsområde eller sporadisk opholdssted på eller omkring bedriften og bedriftens arealer. På baggrund af Faglig Rapport nr. 635, 2007 "Håndbog om dyrearter på habitatdirektivets bilag IV" fra Danmarks Miljøundersøgelser, samt Videnskabelig Rapport nr. 50, 2013 "Overvågning af arter 2004-2011" fra Nationalt Center for Miljø og Energi, vurderes det at følgende bilag IV-arter kan have levested, fødesøgningsområde eller sporadisk opholdssted på eller omkring bedriften og udbringningsarealerne.

Navn	Registreret forekomst	Udbredelsesområde
Odder		X
Markfirben		X
Stor vandsalamander	X	X
Spidssnudet frø	X	X
Arter af flagermus		X
Ulv		X

Arter der kan have levested, fødesøgningsområde eller sporadisk opholdssted omkring anlægget.

Den nærmeste sø hvor der er registreret bilag IV-arter (stor vandsalamander) ligger i en afstand af ca. 350 m sydøst for anlægget. Søen påvirkes med 0,7 kg N/ha/år. Det er vurderet ud fra søens beliggenhed i et landbrugsopland at ammoniakdepositionen ikke vil medføre en påvirkning af søen.

For de øvrige arter gælder at der ingen aktuelle registreringer er af arterne i området, jf. oplysninger på Naturdata gennem Danmarks miljøportal.

Danmark har jf. Biodiversitetskonventionen forpligtet sig til at standse tabet af biologisk mangfoldighed. Arter, som er forsvundet fra Danmark eller truet af udryddelse er registreret som sådan på Den danske Rødliste.

Vurdering

Ejendommen overholder alle afskæringskriterier i bekendtgørelsen og det vurderes, jf. forarbejderne til udarbejdelse af afskæringskriterier, at produktionen ikke medfører en påvirkning af den omkringliggende natur.

Ligeledes gælder at det er vurderet at produktionen ikke vil medføre en påvirkning af beskyttede arter. Der er ingen eller minimal påvirkning af de registrerede leveområder for bilag IV arter. Derfor vurderes tilstedeværelsen af bilag IV arter omkring ejendommen at være foreneligt med den produktion der er på ejendommen, og det forhold at der gives en tilladelse på ejendommen vil ikke medføre en øget påvirkning af arterne.

B.6 Lugtemission

Enhver husdyrproduktion giver anledning til lugt inden for de nærmeste omgivelser. Hvor stort et område der påvirkes af lugt, afhænger af hvor mange dyr der er på ejendommen og hvilken art der er tale om. Desuden spiller vindretning, terræn- og beplantningsforhold ind. Lugt stammer primært fra stalden. Desuden kan lugt forekomme i forbindelse med arbejde med husdyrgødning og udbringning heraf.

Lugtemissionen i nudrift og ansøgt drift er beregnet i IT-ansøgningsystemet www.husdyrgodkendelse.dk. og er angivet i skemaet herunder:

	Lugt (LE/s)	Lugt (OU/s)	Faktisk lugt (LE/s)	Faktisk lugt (OU/s)
Nudrift	16450	34075	16450	34075
Ansøgt drift	47418	98223	47418	98223
Forskel	30968	64148	30968	64148

Som angivet i tabellen er stiger lugt fra produktionen i forbindelse med godkendelsen.

Lugtemission i Odour Units (OU) beregnes med OML-modellen og i Lugt Enheder (LE) med FMK-modellen. Begge modeller beregner spredningen af lugtemissionen fra husdyrbruget på grundlag af produktionsarealets størrelse og lugtemissionsfaktorerne for den eller de pågældende dyretyper og staldsystemer fastsat i hhv. OU og LE, jf. husdyrgodkendelsesbekendtgørelsens bilag 3, B. Faktisk lugt er den beregnede lugtafgivelse til omgivelserne, efter at eventuelle teknologier til reduktion af lugtemission er inkluderet i beregningerne.

Der er ligeledes foretaget beregninger af lugtpåvirkningen til husdyrbrugets nærmeste naboer i www.husdyrgodkendelse.dk. Den beregnede geneafstand for områdetyperne nabobeboelse, byzone og samlet bebyggelse fremgår af nedenstående tabel:

Bebyggelse	Kumulation Antal	Model	Korrigeret geneafstand (m)	Vægtet afstand til bebyggelse (m)	Genekriterie overholdt
Højskolevej 7 (enkelt bolig)	0	Ny	280	695	Ja
Højskolevej 4 (samlet bebyggelse)	0	Ny	618	950	Ja
Ulstrup (byzone)	0	Ny	843	2726	Ja

Kumulation

I forhold til naboer gælder ligeledes et kumulationsprincip, hvor kravene skærpes såfremt der ligger andre produktioner med en ammoniakemission over 750 kg indenfor en afstand af 100 meter fra enkeltliggende naboer eller 300 meter fra samlet bebyggelse eller byzone.

Der ligger ikke andre produktioner indenfor disse afstande og derfor er kumulationen med andre husdyrbrug ikke vurderet.

Boligerne på ejendomme med landbrugspligt er ikke omfattet af det generelle beskyttelsesniveau. Det vil sige, at de ikke indgår i vurdering af, om der ligger enkeltboliger eller samlet bebyggelse inden for de beregnede geneafstande.

Vurdering

Produktionen overholder bekendtgørelsens lugtgenekrav, og dermed vil der ikke være en belastning af området udover hvad der kan accepteres.

B.7 Emissioner og genepåvirkninger

Støj

Beskrivelse af støjkluder

Der kan forekomme støjkluder fra:

- Foderanlæg og kompressor
- Ventilation
- Transport til og fra ejendommen
- Periodevis støj i forbindelse med markdrift

Driftsperiode for støjkluder

Det tilstræbes, at støjende aktiviteter afholdes i tidsrummet 7-18. Dog med undtagelse af den periodevise markdrift, hvor virksomheden er afhængig af vejret.

Der anvendes vådfoder og tørfoder og der er automatisk fodring 4 gange pr. dag. Blanding af foder foregår i foderladen. Kompressoren er afskærmet således at støjen reduceret. Mølle og blandeanlægget er placeret inden døre i foderladen.

Ventilationen er stort set altid i drift, da det er nødvendigt i forhold til indeklimaet i staldene. Ventilationen renholdes for både at reducere elforbruget og for at reducere støj.

For så vidt angår støj fra landbrugsmaskiner vil der dagligt forekomme kørsel, samt jævnlig transporter med lastbil. Herudover vil der forekomme sæsonbetonet kørsel ved gylleudbringning og markarbejde.

Tiltag mod støjkluder

Støj søges generelt dæmpet ved valg af støjsvag teknologi og afskærmning. Endvidere søges al unødigt tomgangskørsel undgået.

Vurdering

Det vurderes at ejendommens samlede støjbidrag, angivet som det ækvivalente, korrigerede støjniveau i dB(A) i punkter 1,5 m over terræn, målt eller beregnet ved nærmeste beboelses opholdsareal, ikke overskrider Miljøstyrelsens vejledende grænseværdier for støj, og den ansøgte drift af ejendommen kan ske uden væsentlig gene for omkringboende.

Rystelser

Virksomhedens bidrag til niveauet for vibrationsniveauet (dB re 10⁻⁶ m/s²) målt som det maksimale KB-vægtede accelerationsniveau med tidsvægtning S må ikke overstige værdierne i Lavfrekvent støj, infrazyd og vibrationer i eksternt miljø Orientering fra Miljøstyrelsen, nr. 9 1997,

Anvendelse	Tidspunkt	Vægtet accelerationsniveau L _{aw} i dB
Boliger i boligområder (hele døgnet)	Hele døgnet	75
Boliger i blandet bolig/erhvervsområde	18-7	75
Børneinstitutioner og lignende	I åbningstiden	75
Boliger i blandet bolig/erhvervsområde	7-18	80
Kontorer, undervisningslokaler og lignende	Hele døgnet	80
Erhvervsbebyggelse	Hele døgnet	85
Kontorer og tilsvarende lokaler i erhvervsbebyggelse, hvor der foregår følsomme aktiviteter	Hele døgnet	80

Anvendelse	Tidspunkt	A-vægtet lydtryksniveau (10-160 Hz), dB	G-vægtet lydtryksniveau dB
Beboelsesrum, herunder børneinstitutioner og lignende	18-7	20	85
	7-18	25	85
Kontorer, undervisningslokaler, og lignende støjfølsomme rum	Hele døgnet	30	85
Erhvervsbebyggelse	Hele døgnet	35	90

Brug af maskiner i landbruget kan i nogle tilfælde give anledning til vibrationsgener. Dette vil typisk være rystelser maskinføreren udsættes for, fremfor rystelser der giver gener for det omgivende miljø. Denne type rystelser er en arbejdsmiljøfaktor og vurderingen af dette forhold indgår i arbejdspladsvurderingen (APV) og behandles ikke nærmere her.

Vurdering

I forbindelse med transporten kan der muligvis være vibrationer fra køretøjerne. Dette vil dog ikke være i et omfang der overstiger, hvad der almindeligvis må forventes fra kørsler på landets veje. Der er ikke nabobeboelser beliggende umiddelbart op til veje eller indkørsler. Rystelser fra ejendommen eller transporten i forbindelse med driften af denne forventes derfor ikke at give gener for omgivelserne, og det vurderes at grænseværdierne overholdes til alle områder nævnt i ovenstående tabeller.

Lys

Lysforhold

Belysning af anlæg: Der vil være et vist lysudfald fra bygningernes vinduer, samt fra udendørsbelysning ved udleveringsrampe og ved foderindlevering.

Lyset i staldene er tændt i forbindelse med fodring af grisene og ophold i staldene.

Forurenings- og genebegrænsende foranstaltninger

Lyset vil udelukkende være tændt på det niveau som enten er foreskrevet af anden lovgivning eller i det omfang det er nødvendigt i forbindelse med ophold i staldene.

Udendørsbelysning vil være tilkoblet bevægelsessensorer eller automatisk slukning.

Vurdering

Det ansøgte projekt vil ikke medføre væsentligt mere belysning end i nudriften. Det forventes ikke, at ejendommens belysning vil påvirke omgivelserne i negativ retning.

Fluer og skadedyr

Skadedyr

Generel bekæmpelse af skadedyr

Bekæmpelse af skadedyr foretages efter Aarhus Universitet, Institut for Agroøkologi fastsatte retningslinjer.

Fluegener

Kemisk fluebekæmpelse foretages efter Aarhus Universitet, Institut for Agroøkologi. Herudover anvendes der rovfluer.

Rottebekæmpelse

Bekæmpelse af rotter foretages efter Aarhus Universitet, Institut for Agroøkologi retningslinjer. Desuden følges de forbyggende foranstaltninger, som er fastlagt i Bekendtgørelse om bekæmpelse af rotter mv. Der er fast aftale med Brdr. Ewers.

Vurdering

Det vurderes, at der med ovenstående udføres en effektiv og tilfredsstillende flue- og skadedyrsbekæmpelse.

Støv

Den primære støvkilde er støv fra ventilationsanlæg. Der er overbrusning i alle stalde som reducerer støvproduktionen.

Der kan forekomme støv fra kørsel på de omkringliggende arealer og veje ved staldanlæggene, endvidere vil der være en mindre støvgene ved indlæsning af tilskudsfoder og mineraler.

Forurenings- og genebegrænsende foranstaltninger

Der vil i det daglige være fokus på at minimere støvgener udenfor husdyrbruget, og i forbindelse med færdsel på ikke befæstede veje, vil der være særligt fokus omkring ejendommen beliggende nær ved vejene.

Vurdering

På baggrund af afstanden til de umiddelbare naboer og det faktum at der ikke ligger naboer op ad ikke befæstede veje omkring anlægget, samt husdyrbrugets fokus på minimering af støvgener i forbindelse med foderopbevaring og håndtering samt transporter, vurderes det, at det ansøgte ikke vil medføre væsentlige gener for omgivelserne som følge af støv.

Transport

Transporter	Før godkendelse	Efter godkendelse
	Antal/ år	Antal/ År
Transport af tilskudsfoder	14	30
Korn	50	80
Levering grise	15	75
Afhentning af grise	30	80
Afhentning af døde dyr	52	52
Biogasanlæg	100	250
Udbringning husdyrgødning - gylle	160	120
Affald	52	52
Transporter i alt	473	739

Vurdering af transportveje til og fra ejendommen

Alt transport til og fra ejendommen med direkte adgang til den offentlige vej Dengsøvej. Der er ingen umiddelbare naboer ved selv udkørslen til Dengsøvej. Langs med Dengsøvej er der flere naboer. Der kan forekomme gyllekørsel mm. langs andre veje, hvor der ligger beboelser, og her vil der være opmærksomhed omkring transporten, hvilket omfatter henstillinger til maskinstation om at reducere fart og om at udvise generelt hensyn til naboer.

Størstedelen af transporterne er af gylle, foder og afhentning af dyr. Samlet set forventes der er en stigning i antallet af transporter med det ansøgte projekt.

Transporterne forventes hovedsageligt at foregå på hverdage inden for normal arbejdstid, dvs. kl. 6-18, men kan til tider foregå i aften- og nattetimerne. Transport til og fra husdyrbruget vil altid foregå ved hensynsfuld kørsel. Derudover tilstræbes, at al tung transport gennemføres på hverdage indenfor normal arbejdstid.

I højsæsonen for gyllekørsel kan der køres uden for normal arbejdstid, men dette vil foregå under hensyntagen til naboernes nattesøvn, så kørsel tæt på naboerne så vidt muligt ikke foregår senere end kl. 22 eller tidligere end kl. 6 på hverdage og ikke senere end kl. 23 og tidligere end kl. 8 i weekender og på helligdage.

Vurdering

Da der er tale om gode til- og frakørselsforhold til ejendommen, og der kun er en beskedent stigning i antallet af transporter, vurderes det på den baggrund, at transporter til og fra ejendommen ikke medfører væsentligt øgede gener for de omkringboende.

Egenkontrol

Ansøger har redegjort for følgende egenkontrol:

- Gødningsbeholdere følger reglerne for kontrol minimum hvert 10. år

- En gang årligt udarbejdes "Gødnings- og husdyrindberetning",
- Overvågning af vand og strømforbrug
- Logbog for flydelag
- Dokumentation for fasefodring og anvendelse af fytase
- Miljøledelsessystem
- E-kontrol 4 gange om året
- Gyllekøling
 - Der indgås en skriftlig aftale med en godkendt montør med VPO certifikat eller tilsvarende certificering om kontrol og service af gyllekølingsanlægget mindst én gang årligt. Den årlige kontrol vil som minimum bestå af følgende:
 - afprøvning og funktionssikring af trykovervågningssystemet, alarmen samt sikkerhedsanordningen, kontrol af kølekredsens ydelse, aflæsning og registrering af driftstimer.
 - Enhver form for driftsstop skal noteres i logbog med angivelse af årsag og varighed. Tilsynsmyndigheden skal underrettes ved driftsstop, der har en varighed på mere end 7 dage.
 - Registreringen fra logbogen, den skriftlige kontrolaftale, de årlige kontrolrapporter samt øvrige servicereporter, skal opbevares på husdyrbruget i mindst fem år og forevises på tilsynsmyndighedens forlangende.

Med ovenstående er der redegjort for, at der er fokus på management og egenkontrol på ejendommen. Ved at registrere og iagttage daglige rutiner og forbrug, kan eventuelle u hensigtsmæssige forhold identificeres og afhjælpes. Det vurderes samlet set at driften af husdyrbruget på adressen inkl. egenkontrol og management lever op til lovens krav. Driften af husdyrbruget forventes derfor samlet set ikke at medføre en væsentlig negativ virkning på miljøet

Risici og håndtering

Brand

Kan opstå som følge af fejl i elinstallationer og medføre risiko for udslip af giftige stoffer. Dette søges undgået ved at vedligeholde el-udstyr og undgå adfærd, der kan beskadige ledninger og elektriske hjælpemidler.

Gylleudslip

Kan forekomme ved påkørsel af gyllebeholder, ved at en gyllebeholder, gyllekanaler eller pumpeledninger er utætte, eller ved at en gylletank kan sprænge. Kan medføre nedsivning af gylle til grundvand, eller afstrømning af gylle til vandløb fra frose marker eller efter ekstrem nedbør. Kan desuden give spild i forbindelse med læsning af gyllevogne.

Risiko for gylleudslip forsøges minimeret ved at:

- Der er ryddet op, hvor der arbejdes.
- Medarbejdere får god instruktion.
- Bygninger og maskiner vedligeholdes.
- Der er gode adgangs- og transportveje.
- Gylleanlæg holdes i orden, og pumpning af gylle overvåges
- Børn og fremmede har ikke adgang til betjening af gyllepumper mm.
- Afløb er afblændet så gylle ikke kan løbe i dræn

- Der gennemføres de lovpligtige 10-årskontroller, hvor gylletankene kontrolleres af særligt uddannet personale.

Udslip af miljøskadelige stoffer

Hvor der opstår uheld med risiko for udslip af skadelige stoffer, kontaktes kommunens miljøberedskab. Hvor der er overhængende fare alarmeres alarmcentralen på telefon 112.

Kemikalier

Forskellige hjælpemidler som rengørings- og desinfektionsmidler til staldrengøring, konserveringsmidler til foderbrug, medicin og andre hjælpepestoffer, der kan udgøre en miljørisiko, håndteres og opbevares, så der ikke kan ske en utilsigtet udledning til miljøet.

Pesticider og sprøjteudstyr

Der opbevares ikke pesticider på ejendommen.

Oplag af olie og andre kemikalier

Der er nedgravet olietank.

Samlet vurdering af risikoelementer vedrørende miljøforhold

Det vurderes, at håndteringen af husdyrgødning foregår på en tilfredsstillende måde, og at husdyrbruget samlet set håndterer risikoelementerne korrekt og derfor ikke vil have en negativ påvirkning på miljøet og omgivelserne.

B.8 Affaldsproduktion og ressourceforbrug

Der forventes en affaldsproduktion der er proportionel med virksomhedens størrelse og type.

Da der er tale om et IE-brug, så skal affaldshierarkiet, jf. § 6 b i lov om miljøbeskyttelse, iagttages (fremgår af § 35 i husdyrgodkendelsesbekendtgørelsen). Det betyder, at beskrivelsen skal illustrere, hvordan affaldshåndteringen på husdyrbruget lever op til affaldshierarkiet jf. Miljøbeskyttelseslovens § 6 b. Heraf fremgår det at affaldsforebyggelse og -håndtering skal ske i overensstemmelse med følgende affaldshierarki:

- 1) Affaldsforebyggelse.
- 2) Forberedelse med henblik på genbrug.
- 3) Genanvendelse.
- 4) Anden nyttiggørelse.
- 5) Bortskaffelse.

I den daglige drift vil der være en række affaldsprodukter til bortskaffelse via kommunale ordninger og modtagestationer. Affaldet opbevares og bortskaffes i overensstemmelse med affaldsregulativerne for Favrskov Kommune. Dagrenovation samt pap og papir fra bedriften fyldes i affaldscontainer. Affaldscontaineren tømmes hver 14. dag via den kommunale ordning. Forbrændingseget affald fra produktionen opbevares i maskinhuset, og som afleveres på den kommunale modtagestation løbende.

Ikke forbrændingseget affald (f.eks. eternit, glaserede fliser og tegl, imprægneret træ o.l.). Normalt forefindes der ikke "ikke forbrændingseget affald" på ejendommen, men i tilfælde af den type affald opstår, så bortskaffes det til kommunal genbrugsplads. Eventuelt jernaffald bortskaffes til skrothandler.

Øvrigt farligt affald som f.eks. lysstofrør, el-sparepærer, oliefiltre, batterier eller spraydåser indsamles i servicenum/værksted. Brugte batterier tages ofte med retur af leverandør. Andet leveres til kommunal modtagestation.

Affald opbevares og bortskaffes i overensstemmelse med gældende lovgivning og affaldsdirektiver, og det vurderes ikke at håndteringen heraf kan medføre risiko for forurening af miljøet.

Ejendommen skal overholde Favrskov Kommunes erhvervsregulativ og bortskaffelse skal ske i overensstemmelse med dette. Endvidere er ejendommen omfattet af reglerne i Affaldsbekendtgørelsen. Farligt affald skal i henhold til Favrskov Kommunes regulativ for erhvervsaffald bortskaffes til godkendte modtageanlæg og transporten af farligt affald skal ske af godkendte transportører.

I henhold til bekendtgørelse om affald, kan op til 200 kg farligt affald pr. år afleveres på Genbrugspladsen, men større mængder skal afhentes via en godkendt transportør. Kvitteringer på korrekt bortskaffelse for affaldstyper under kategorien "farligt affald" skal gemmes i mindst 5 år og skal kunne forevises, når kommunen beder om det. Virksomheder kan aflevere samme fraktioner som borgere, dvs. at virksomheder nu kan aflevere op til 10 asbestplader om året, men virksomheder kan fortsat ikke aflevere landbrugsplast og medicin fra landbrug og andre fraktioner, som almindelige borgere ikke har.

Følgende må ikke afleveres på genbrugspladsen:

- Medicinrester - Leveres til godkendt modtager af farligt affald
- Kanyler - Leveres til godkendt modtager af farligt affald
- Landbrugsplast - Leveres til godkendt modtager,
- Udtjente maskiner og udstyr – Skrothandler

Afhentning af farligt affald, der ikke modtages på genbrugspladsen skal ske af godkendte transportører. Ejendommen er tilmeldt Favrskov Kommunes ordning for dagrenovation. Affaldet består hovedsageligt af husholdningsaffald.

Farligt affald og risikoaffald i form af sprøjter og medicinrester opbevares i container. Kanyler og glas opbevares i spand med låg og afleveres til kommunens affaldsordning.

Erhvervsaffald bortskaffes i overensstemmelse med kommunens regulativ for erhvervsaffald. Der er indført miljøledelse på ejendommen, hvor også affaldshåndtering er beskrevet.

Vurdering

Det vurderes at ejendommen lever op til affaldshierakiet og til affaldsregulativerne for Favrskov Kommune.

Døde dyr

Døde dyr overdækkes med kadaverkappe og smågrise opbevares i container indtil de afhentes af destruktionsanstalt, DAKA. Afhentning sker løbende. Animalsk affald opbevares så der ikke opstår uhygiejniske forhold, indtil afhentning til autoriseret destruktionsanstalt. Døde dyr opbevares på en plads ved indkørslen til ejendommen.

Kemikalier generelt

På ejendommen forekommer ingen opbevaring af klinisk / medicinsk affald (sprøjter medicinrester m.v.), idet dette medtages/bortskaffes af dyrlæge eller gennem den kommunale modtagestation. Eventuel opbevaring af brugte sprøjter vil ske i kanyleboks og bortskaffes i overensstemmelse med kommunens affaldsregulativ eller via dyrlæge.

Pesticider

Der er ingen pesticider på ejendommen.

Oliekemikalier

Der er en olietank til diesel i maskinhuset.

Spildevandsmængde

Spildevandstyper	m ³ /år efter godkendelse	Afledes til	Renseforanstaltning
Rengøringsvand, drikkevandsspild mv.	1700 m ³	Gyllebeholder	Ingen
Sanitært spildevand fra beboelse og personale	200 m ³	Septiktank	ja

Beskrivelse af spildevandstilledning

1700 m³/år spildevand tilledes gyllebeholder med flydende husdyrgødning.

Beskrivelse af spildevandsafledning

Rengøringsvand ledes fra stald til gyllebeholder.

Sanitært spildevand ledes til septik tank med nedsivning.

Tagvandet afledes til nedsivning i mindre sø vest for ejendommen.

Energiforbrug

Energi

Type	Forbrug nudrift	Forbrug ansøgt
Elforbrug	80.000 kwh	280.000 kwh
Dieselolie	7500 l	7500 l
Opvarmning stald	-	varmegenindvinding

Elforbruget i svinestalden går primært til belysning og drift af teknisk udstyr samt til indvinding af varme fra gyllen.

Energibesparende foranstaltninger

Når der i anlægget udskiftes lysarmaturer sikres det, at der i det omfang det er foreneligt med biologiske forhold, at der vælges mellem de mest energibesparende systemer. F.eks. LED-belysning.

Elforbruget på ejendommen ligger over normerne, hvilket skyldes at staldene er ældre og at der anvendes gyllekøling. Der er en igangværende proces med udskiftning til mindre energiforbrugende udstyr, herunder LED lys og energibesparende ventilatorer. Der udskiftes i den hastighed som det nuværende udstyr nedslides.

Vandforbrug

Vand

Type	Forbrug nudrift	Forbrug ansøgt
Årligt forbrug af drikkevand	3500 m ³	8600 m ³
Årligt forbrug af vaskevand til vask af stalde	175 m ³	1700 m ³

Bedriften forsynes vand fra privat vandværk. Der forventes en stigning i vandforbruget i forbindelse med tilladelsen.

Vandbesparende foranstaltninger

Drikkevandsinstallationerne på bedriften efterses og rengøres jævnligt med henblik på at undgå spild.

Eventuelle lækager i systemet identificeres straks og repareres hurtigst muligt.

Reststoffer

Udbringning af husdyrgødning bliver foretaget efter de gældende generelle regler ift. indhold af fosfor, kvælstof og zink. Gyllen vil i øvrigt indeholde vand og fodersplid mm. Disse forhold er der i de generelle regler taget højde for og det vurderes derfor at udbringningen af gylle lever op til disse generelle regler.

Foder

Der anvendes indkøbt tilskudsfoder og eget korn. Foderet leveres til siloer og foderlade. Mht. støv mm. fra foderproduktionen er dette behandlet særskilt under støv.

Der anvendes vådfoder og tørfoder på ejendommen og udfordringen sker 4 gange om dagen.

Der sikres effektiv fodring gennem foderets sammensætning og løbende foderkontroller, således at fodringen stemmer overens med dyrenes behov. Derudover er sundhedsstyring vigtig for en effektiv produktion med lavest muligt forbrug af foder- og hjælpestoffer. Der anvendes fasefodring på ejendommen, og der tilsættes fytase til foderet. Fytase medfører en bedre optagelse af fosfor fra foderet og dermed mindre fosfor i gyllen.

Der er på bedriften stor opmærksomhed mod at minimere anvendelsen af råvarer i produktionen. Der laves således E-kontrol minimum en gang i kvartalet, for derigennem at kunne monitorere fodereffektivitet og produktionseffektivitet. Der er fokus på at minimere spild af foderstoffer og på at optimere og minimere indholdet af fosfor og protein i foderstoffer, dog altid med fokus på virksomhedens produktionsresultater og ikke mindst dyrenes velbefindende.

Vurdering

Det vurderes at foderforbrug og tiltag i øvrigt vedr. foder lever op til en produktion af den ansøgte størrelse.

Samlet vurdering af affalds- og ressourceforbrug

Virksomheden er omfattet af Affaldsbekendtgørelsen og Favrskov Kommunes Affaldsregulativ for erhverv. Virksomheden oplyser, at reglerne efterleves.

Det vil sige, at

- Dagrenovationslignende og forbrændingseget affald bortskaffes til forbrænding.
- Deponeringseget affald skal frasorteres og opbevares, så vindflugt undgås.
- PVC-affald frasorteres og bortskaffes korrekt.
- Klinisk risikoaffald som kanyler, medicinflasker og lignende opbevares forsvarligt i egnet emballage

Beskyttelse af jord, grundvand og overfladevand:

- Farligt affald opbevares, så det ikke kan løbe til jord, grundvand eller overfladevand og beskyttet mod vejrlig. Tanke er sikret mod påkørsel.
- Eksisterende olietanke er reguleret af olietanksbekendtgørelsen. Nye tanke og/eller sløjfning af tanke skal anmeldes til Favrskov Kommune.

Det vurderes, at der er redegjort for et vand- og energiforbrug, der står mål med størrelsen af dyreholdet og alderen på staldene. Der er en mindre stigning i ressourceforbruget som følge af godkendelsen.

B.9 Valg af BAT

Alle stalde er med delvise spaltegulve. I de nye stalde etableres gyllekøling. Der er tale om dels eksisterende stalde og dels nye stalde og BAT niveauet er derfor overholdt.

BAT ved 100 % slagtesvin

	Stalde	Lagre	Total
Samlet BAT krav Kg N/år	5463	268	5731
Faktisk emission Kg N/år	5595	134	5729
Forskel Kg N/år			2
BAT krav overholdt			Ja

Der er anvendt følgende tiltag for at leve op til BAT. Der er delvist spaltegulv i alle stalde, og i de to nye stalde skal der anvendes gyllekøling.

Gyllekøling Stald 2 og 3

Ammoniakreduktionen er projekteret til 20 % og der er 1660 m² gyllekanaler.

Den nødvendige specifikke kølekapacitet kan beregnes ud fra formlen:

$$0,85 \cdot x - 0,004 \cdot x^2 = \text{ammoniakreduktionsprocent}$$

20 % reduktion giver en specifik køleeffekt på 27 w/m².

Den årlige køleydelse kan derfor beregnes til

$$27 \text{ w/m}^2 \cdot 1660 \text{ m}^2 \cdot 8760 \text{ timer} / 1000 \text{ w/kw} = 392.623 \text{ kwh.}$$

Ved f.eks to pumper med en køleeffekt på 40 kw giver det en årlig drifttid på samlet 9815 driftstimer.

BAT ved slagtesvin i stald 1 og smågrise i stald 2 og 3

	Stalde	Lagre	Total
Samlet BAT krav Kg N/år	3515	268	3784
Faktisk emission Kg N/år	3471	134	3605
Forskel Kg N/år			178
BAT krav overholdt			Ja

Se scenarieberegning skema 222875

Idet BAT kravet er overholdt er der ikke vurderet på øvrige tiltag til reduktion.

B.10 Grænseoverskridende virkninger

Det er vurderet, at det udelukkende er produktionens emission af ammoniak der potentielt kan have en grænseoverskridende virkning. Det er dog vurderet at ammoniakemissionen har et niveau og en karakter, hvor hovedparten af emissionen vil påvirke lokalområdet og kun mindre del af emissionen vil bidrage til baggrundsbelastningen i omkringliggende lande. Det er derfor vurderet at produktionen ikke medfører grænseoverskridende virkninger hverken lokalt eller internationalt.

IE-husdyrbrug

Da der søgt om 100 % fleksibilitet vil der i tilfælde af at der er ren slagtesvineproduktion på ejendommen være plads til mere end 2000 slagtesvin på ejendommen.

Det er derfor vurderet at ejendommen potentielt kan være IE-husdyrbrug, og derfor er punkterne beskrevet.

C.1 Foranstaltninger ved ophør

I forbindelse med ophør vil der blive truffet de nødvendige foranstaltninger med henblik på at overlevere anlægget i forsvarlig miljømæssig tilstand.

- Den resterende husdyrgødning i kummer og tanke vil blive fjernet
- Fodersiloer/foderrum tømmes og rengøres
- Staldene vil blive rengjort og spildevandet kørt ud på dyrkede arealer i henhold til lovgivningen
- Udtjent inventar og andet metal vil blive leveret til produkthandleren
- Udtjent elektronisk udstyr vil blive leveret til genbrug
- Andet affald vil blive afhændet efter miljølovens forskrifter
- Oliekanke tømmes
- Døde dyr fjernes
- Gylletankene vil blive fjernet, når de ikke længere er brugbare for denne eller anden bedrift

C.2 Anvendelse af BAT råvarer, energi, vand og management

Management

Medarbejdere

De ansatte deltager løbende i relevante kurser. Der bliver udarbejdet APV for arbejdspladsen, opsat førstehjælpskasser og øjenskylleudstyr, og der er konstant værnemidler i form af beskyttelsesbriller, handsker, åndedræts- samt høreværn til rådighed for medarbejderne.

Beredskabsplan

Der er udarbejdet en beredskabsplan, hvori telefonnumrene til kontaktpersoner og offentlige kontaktinstanser i forbindelse med eventuelle uheld er nedskrevet. Beredskabsplanen indeholder forholdsregler i forbindelse med uheld med kemikalier, driftsmateriel, gylle, brand m.v., og er tilgængelig for alle på arbejdspladsen.

Dagligt tilsyn

Ansøger eller dennes ansatte tilser dyr og produktionsanlæg flere gange hver dag. Der udføres små reparationer når det er nødvendigt, Såfremt der er behov for det, bliver der tilkaldt service til driftsanlægget som udføres af kompetent personale.

Mark- gødningsplan

Der bliver hvert år udarbejdet gødningsregnskab af en planteavlskonsulent.

Sprøjtejournal

Der føres sprøjtejournal.

Gødningsbeholderne følger reglerne for kontrol min. hvert 10 år.

Renoveringsplan for driftsudstyr og staldbygninger

For alle stalde gælder, at det er vurderet at en gennemgribende renovering først er aktuel i løbet af 15-20 år.

Samlet BAT indenfor management

Det vurderes, at ejendommen anvender bedst tilgængelig teknik, indenfor følgende managementpunkter:

- Alle medarbejdere deltager løbende i relevante kurser.
- Der bliver udarbejdet en beredskabsplan som hænger tilgængelig for alle medarbejdere.
- Der foretages daglige tilsyn og løbende service og vedligehold på driftsanlæggene.
- Kvalitetskontrol
- Vurdering af tidshorisonten for større renovering af driftsinventar og driftsbygninger.
- Der er indført miljøledelse på ejendommen

Godt landmandskab

- Bedriftens medarbejdere uddannes løbende gennem kurser og efteruddannelse
- Medarbejdere er orienteret om, at ejendommen er miljøgodkendt, og hvilket ansvar der dermed følger. I bedriftens driftsregnskab registreres forbrug af indkøbt foder.
- Affald bortskaffes så vidt muligt til genbrug.
- Der udarbejdes gødningsregnskab på bedriften.
- Rengøring i og omkring siloer og bygninger foretages jævnlige med henblik på at minimere risikoen for lugt, skadedyr samt mindske risikoen for at der opstår uhygiejniske forhold.
- Sætte særlig fokus på dyrevelfærd og fortsat gøre en ekstraordinær indsats over for infektioner, som kan overføres fra dyr til mennesker.
- Tage hensyn til grund- og overfladevand, når driften tilrettelægges.

Rengøring og desinficering

Der er på bedriften stor opmærksomhed på at renholde stalde og omkringliggende arealer. En sideeffekt af godt indeklima er, at staldene lugter mindre end gennemsnittet, samt at ammoniakfordampningen ligeledes er lavere.

Overbrusning i svinestalde

Følger de lovmæssige krav om overbrusningsanlæg eller tilsvarende anordning til regulering af svins kropstemperatur.

Miljøledelsessystem

Der er i februar 2017 offentliggjort BAT konklusioner for husdyrbrug, hvilket medfører at alle IE-brug inden 21. februar 2021 skal have implementeret miljøledelse dog senest ved meddelelse af §16a miljøgodkendelse.

Miljøledelsen skal omfatte:

- 1) formulere en miljøpolitik med afsæt i husdyrbrugets miljøforhold,
- 2) fastsætte miljømål,
- 3) udarbejde handlingsplan for det eller de fastsatte miljømål,
- 4) minimum 1 gang årligt evaluere miljøarbejdet og om nødvendigt foretage justeringer af mål og handlingsplaner og
- 5) minimum 1 gang årligt gennemgå miljøledelsessystemet. Miljøledelse er allerede indført på husdyrbruget.

Se vedhæftede bilag.

BAT energi

Energibesparende foranstaltninger

Belysning:

- Der anvendes så vidt muligt energibesparende belysning.
- Lamper rengøres jævnligt
- Lyset er tændt i forbindelse med fodring og ophold i staldene. Fodring og ophold i staldene sker typisk i perioden 6-20 og i den periode vil lyset være tændt.

Det skal understreges, at tidspunkterne for lys er vejledende og der vil kunne være daglige og sæsonmæssige udsving i varigheden af tændt lys.

Korntørring:

Ingen korntørring

Transport:

Køretøjer vedligeholdes og tomgangskørsel undgås. Ansøger har fokus på at minimere antal transporter.

Ventilation:

Der er undertryksventilation i alle stalde. Der er separat styring i hver sektion som styrer varme/ventilation. Herved sikres de mest optimale forhold for grisene og samtidig sikres også at der bruges mindst mulig energi. Desuden bliver udsugningsenhederne vasket for hvert hold nye grise. Herved reduceres vindmodstanden i aftrækskanalen og der spares store mængder energi.

Styring af ventilationen i staldene er med til at sikre et godt indeklima og samtidigt med til at reducere forbruget af energi til et absolut minimum.

BAT vand

Vandbesparende foranstaltninger

- Anlæggets drikkevandsinstallationer rengøres og efterses jævnligt med henblik på at undgå spild.
- Ansøger bestræber sig på at minimere forbruget af vaskevand.

- Vandforbruget minimeres ved at der bruges drikkenipler over fodertruget. Dermed opsamles det vand, der spildes og der anvendes kun præcist det drikkevand grisene tapper.
- For ikke at bruge mere vand end nødvendigt og samtidig få en effektiv rengøring, anvendes højtryksrensere og iblødsætning, når staldene rengøres.
- Stophaner på vandslanger.
- Der udføres regelmæssig kalibrering af drikkevandsanlægget for at undgå spild.

BAT – råvarer

Der er på bedriften stor opmærksomhed mod at minimere anvendelsen af råvarer i produktionen. Der laves således E-kontrol minimum en gang i kvartalet, for derigennem at kunne monitorere fodereffektivitet og produktionseffektivitet.

Der er fokus på at minimere spild af foderstoffer og på at optimere og minimere indholdet af fosfor og protein i foderstoffer, dog altid med fokus på virksomhedens produktionsresultater og ikke mindst dyrenes velbefindende.

- Foderproduktion og indkøb af foder sker på grundlag af foderplanlægning.
- Daglig regulering af fodertildeling.
- Der udarbejdes foderplaner, evt. i samarbejde med konsulent, og med anvendelse af nyeste viden indenfor svinefodring. Herved optimeres fodringen så unødigt forbrug af råvarer undgås. Jævnlig tilpasning af blanderecepter.
- Godt management og sunde dyr.
- Man blander selv foder.
- Foderanlæg justeres jævnlige, således at udfodret mængde svarer til dyregruppen og unødigt foderspild minimeres.
- Slagtesvin fasefodres, dvs. at der fodres med forskellige foderblandinger afhængigt af dyrenes alder/levende vægt, og for avlsdyrenes vedkommende, afhængigt af hvor de befinder sig i reproduktionsfasen. Kravet til næringsstoffer er forskelligt, og ved at fasefodre indenfor normerne undgås en generel overforsyning med råprotein og fosfor, som ellers vil udskilles via husdyrgødningen og belaste miljøet.

Samlet BAT-vurdering

Samlet vurderes det at projektet lever op til BAT indenfor punkterne, ammoniak, miljøledelse, management, fodringsstrategi, vand, energi, spildevand, støj, støv, lugt, opbevaring af husdyrgødning, forarbejdning af husdyrgødning og udbring af husdyrgødning, blandt andet baseret på punkterne i BREF-dokumentet og lovgivningskravene.

Risikoen ved MRSA eller antibiotikaresistens håndteres af generelle veterinærregler i fødevarestyrelsens regi.

I lovgivningen er der faste krav til BAT på ammoniakudledning, som sikrer at husdyrbrug vælger et staldsystem eller en teknologi blandt de bedste tilgængelige, for at begrænse ammoniakudledningen fra husdyrbruget.

De BAT-krav, der stilles til husdyrbrugene, bidrager til, at målet for fald i ammoniakemissionen i DK nås og at den sundhedspåvirkning ammoniak afstedkommer dermed imødegås. Når ammoniakudledningen begrænses, bidrager det også til en generel bedre beskyttelse af ammoniakfølsom natur, da baggrundsbelastninger hertil begrænses.

C.3 Ikke teknisk resume af væsentlige alternativer

For at reducere ammoniakemissionen mest muligt er følgende alternativer undersøgt:

- gylleforsuring
- luftrensning

Da BAT niveauet for ammoniak er overholdt er det vurderet at øvrige alternativer vil medføre en væsentlig og ikke proportional belastning af bedriftens økonomiske produktionsresultat, og alternativerne er derfor fravalgt.

Miljøkonsekvensrapport

I relation til miljøkonsekvensrapportens krav til oplysninger jf. punkt B henviser til punkter B1-B10 i nærværende afsøgning, og den videre redegørelse i miljøkonsekvensrapporten tager udgangspunkt i ovennævnte oplysninger.

D.1-a Udformning, dimensioner mm.

Ejendommen består af følgende produktionsbygninger:

Materialevalg

	Grundplan ca.	Bygningshøjde ca.	Taghældning	Bygningsmaterialer/farver	Anvendelse
Stald 1	1790 m ²	6 m	20°	Træ, gråt tag	Slagtesvin og smågrise
Stald 2	1782 m ²	6 m	20°	Stålblader, gråt tag	Slagtesvin og smågrise
Stald 3	1782 m ²	6 m	20°	Stålblader, gråt tag	Slagtesvin og smågrise
Gylletank	671 m ²	9 m		Elementer, grå overdækning	Gylle

I øvrigt henvises til landskabsvurderingen under punkt B.4.

D.1-b Forventede indvirkning på miljøet

Projektets forventede væsentlige indvirkninger på miljøet vurderes at være:

- påvirkning af vandmiljø
- påvirkning af omkringliggende natur
- påvirkning af naboer

Vandmiljø

Projektet kan potentielt påvirke vandmiljøet, både grundvandsressourcen og ferske vande samt havmiljøet. Det er dog vurderet at de generelle virkemidler som virksomheden skal leve op til jf. anden lovgivning, modvirker de potentielle væsentlige påvirkninger af vandmiljøet. Herunder gælder erhvervets generelle krav til opsamling af overskudskvælstof gennem efterafgrøder, og skærpede krav til fosforoverskud fra bedrifterne.

Kumulation

Produktionen af fødevarer vil altid medføre en påvirkning af miljøet, men i Danmark er der skrappe kvotekrav til anvendelsen af kvælstof til planteavl, således at ikke alle planter tildes den gødning de har brug for. Dette krav, sammen med ovenstående efterafgrøder mm. betyder at der, selv i kumulation med andre ejendommen, må forventes en minimal påvirkning af miljøet.

Natur

Påvirkning af den omkringliggende natur gennem deposition af ammoniak kan i visse tilfælde medføre en væsentlig påvirkning af naturen. Der er dog opstillet en række krav og kriterier for hvornår en påvirkning er væsentlig, og bedriften overholder disse krav til alle naturkategorier i området. Det er derfor vurderet at produktionen ikke medfører en væsentlig påvirkning på naturen i området.

I relation til bilag IV dyre- og plantearter vurderes bekendtgørelsens afskæringskriterier i alt sin væsentlighed at reducere påvirkningen af sådanne arter til et absolut minimum, og at disse arter derfor ikke påvirkes negativt af produktionen.

Kumulation

Bedriftens påvirkning af særlig sårbar natur er vurderet i forhold til kumulation med øvrige bedrifter i nærområdet. I relation til særlig sårbar natur er der skærpede krav til bedriftens tilladte påvirkning af et særligt sårbart område, såfremt der ligger andre bedrifter i nærheden af den sårbare natur.

Der er ingen andre bedrifter indenfor en afstand der gør at kumulationen skal vurderes.

Naboer/lugt

Alle husdyrproduktioner medfører en emission af lugt, støv, støv og lys. Disse emissioner spredes omkring bedriften afhængig af vind, højde på afkast, hastighed på luften i ventilator og temperatur. I relation til lugt vurderes denne spredning omkring ejendommen i husdyrgodkendelse.dk, hvor i forvejen fastsatte afskæringskriterier i forhold til enkeltliggende naboer, samlet bebyggelse og byzone/sommerhusområde skal overholdes. Bedriften overholder disse afskæringskriterier og derfor vurderes bedriften ikke at påvirke miljøet væsentligt med hensyn til lugt.

I relation til øvrige gener er der redegjort herfor i punkt B-7, og det vurderes at der ikke er forhold ved produktionen der påvirker menneskers generelle sundhed.

Kumulation

I forhold til naboer gælder ligeledes et kumulationsprincip, hvor kravene skærpes såfremt der ligger andre produktioner med en ammoniakemission over 750 kg indenfor en afstand af 100 meter fra enkeltliggende naboer eller 300 meter fra samlet bebyggelse eller byzone.

Der ligger ikke øvrige produktioner indenfor disse afstande og derfor er kumulationen med andre husdyrbrug ikke vurderet.

D.1-c Særkender

Der er tale om en svineproduktion med slagtesvin og smågrise. I forbindelse med godkendelsen af produktionen har man forholdt sig til de mulige væsentlige indvirkninger på miljøet.

Ejendommen forventer ingen væsentligt skadende virkninger på miljøet som følge af produktionen på ejendommen. På ejendommen følger og overholder man generelt dansk lovgivning, men i særdeleshed vurderes at lovgivningen om anvendelsen af gødning herunder husdyrgødningsbekendtgørelsen og husdyrloven i alt sin væsentlighed sikrer miljøet mod utilsigtede virkninger af husdyrproduktionen. De beskrevne krav til dansk landbrug indenfor kvælstofkvoter, fosforregnskab, vurdering af mulige skader på sårbar natur, vurdering af påvirkning af naboer mm. vurderes at forebygge og begrænse den mulige skade som landbrugsproduktionen kan have på miljøet.

Risici og håndtering

Brand

Kan opstå som følge af fejl i elinstallationer og medføre risiko for udslip af giftige stoffer. Dette søges undgået ved at vedligeholde el-udstyr og undgå adfærd, der kan beskadige ledninger og elektriske hjælpemidler.

Gylleudslip

Kan forekomme ved påkørsel af gyllebeholder, ved at en gyllebeholder, gyllekanaler eller pumpeledninger er utætte, eller ved at en gylletank kan sprænge. Kan medføre nedsivning af gylle til grundvand, eller afstrømning af gylle til vandløb fra frosne marker eller efter ekstrem nedbør. Kan desuden give spild i forbindelse med læsning af gyllevogne.

Risiko for gylleudslip forsøges minimeret ved at:

- Der er ryddet op, hvor der arbejdes.
- Medarbejdere får god instruktion.
- Bygninger og maskiner vedligeholdes.
- Der er gode adgangs- og transportveje.
- Gylleanlæg holdes i orden, og pumpning af gylle overvåges
- Børn og fremmede har ikke adgang til betjening af gyllepumper mm.
- Afløb er afblændet så gylle ikke kan løbe i dræn
- Der gennemføres de lovpligtige 10-årskontroller, hvor gylletankene kontrolleres af særligt uddannet personale.

Udslip af miljøskadelige stoffer

Hvor der opstår uheld med risiko for udslip af skadelige stoffer, kontaktes kommunens miljøberedskab. Hvor der er overhængende fare alarmeres alarmcentralen på telefon 112.

Kemikalier

Forskellige hjælpemidler som rengørings- og desinfektionsmidler til staldrengøring, konserveringsmidler til foderbrug, medicin og andre hjælpestoffer, der kan udgøre en miljørisiko, håndteres og opbevares, så der ikke kan ske en utilsigtet udledning til miljøet.

Pesticider og sprøjteudstyr

Der opbevares ingen pesticider på ejendommen.

Oplag af olie og andre kemikalier

Der findes dieseltank i maskinhuset.

Samlet vurdering af risikoelementer vedrørende miljøforhold

Det vurderes, at håndteringen af husdyrgødning foregår på en tilfredsstillende måde, og at husdyrbruget samlet set håndterer risikoelementerne korrekt og derfor ikke vil have en negativ påvirkning på miljøet og omgivelserne.

Beskrivelse af risikominimering/BAT

Gyllebeholderne bliver etableret således at bund og vægge er tætte, og den kan modstå mekaniske, termiske og kemiske påvirkninger. Gyllebeholderne tømmes regelmæssigt af hensyn til vedligeholdelse og inspektion. Gyllebeholderen bliver overdækket i forbindelse med godkendelsen.

Gyllevognene vil fyldes med sugestuds. Herved elimineres mulighederne for gyllesplid i forbindelse med pumpefejl og påfyldning af gyllevogn. Anvendelse af sugestuds betragtes som den mest miljøforsvarlige måde at fylde gyllevognen.

Samlet vurderes gylleopbevaringen at leve op til BAT

Endvidere bemærkes, at anlægget er under dagligt opsyn. Alle medarbejdere vil desuden blive instrueret i forholdsregler i tilfælde af uheld.

D.1-d Væsentlige alternativer

Ejendommen har i forbindelse med godkendelsen vurderet på alternativer indenfor ammoniakreduktion og lugtreduktion. Produktionen lever op til Miljøstyrelsens fastsatte afskæringskriterier for lugt og ammoniak, herunder det vejledende BAT niveau for ammoniak. Det er derfor vurderet at investering i yderligere emissionsreducerende teknologi som luftrensning eller forsurening ikke vil være et proportionalt tiltag, og disse er derfor udeladt.

I forhold til placeringen af de nye stalde er det vurderet på alternative placeringer. Vest for de eksisterende stalde vil de nye stalde komme til at ligge meget tæt ved mosen og en placering øst for de eksisterende stalde gør at staldene kommer nærmere nærmeste nabo. Mod syd skråner landskabet meget. Det er derfor vurderet at placeringen som er ansøgt er eneste reelle alternativ.

Foranstaltninger for at undgå, forebygge eller begrænse det ansøgtes virkning på miljøet

I dette afsnit er der nævnt de væsentligste foranstaltninger for at begrænse det ansøgte projekts virkninger på miljøet. I alle de foregående afsnit, vil man kunne læse yderligere om de anvendte foranstaltninger og vurderingerne heraf.

- Ejendommen er ikke beliggende i område med landskabelige interesser.
- Staldsystemerne i de eksisterende stalde er med delvist spaltegulv med henblik på at minimere ammoniakfordampningen fra staldanlægget.
- Der udarbejdes mark-/gødningsplan for ejendommens jordtilliggende, hvorved fosfor- og nitratudvaskning minimeres.
- Spildevandsledningerne, herunder tagvand, overfladevand og sanitært spildevand er adskilt fra hinanden efter gældende regler, for at undgå en forurening af overflade- og grundvand.
- Der foretages forskellige egenkontroller, for at bl.a. at følge produktionen, forbrug af fx foder, el og vand m.m.
- Der er udarbejdet en beredskabsplan for ejendommen.

Samlet vurdering af miljøkonsekvensrapporten

Denne ansøgning er udarbejdet efter Husdyrloven og det vurderes ud fra ovenstående beskrivelser og vurderinger, at det ansøgtes væsentlige direkte og indirekte virkninger ikke vil have en negativ påvirkning på følgende punkter:

1. Befolkningen og menneskers sundhed.
2. Biologisk mangfoldighed med særlig vægt på kategori 1- og 2-natur, samt bilag IV-arter.
3. Jordarealer, jordbund, vand, luft og klima.
4. Materielle goder, kulturarv og landskabet.
5. Samspejlet mellem to, flere eller alle faktorer efter 1-4.
6. Sårbarhed i forhold til risici for større ulykker eller katastrofer som følge af ovennævnte faktorer 1- 5.

D.3 Kompetente ekspert

Miljøkonsekvensrapporten er udarbejdet af Cand.scient Jakob Altenborg fra Miljø & Natur Landbrugsrådgivning.

F.1-a Husdyrbrugets placering

Der henvises til punkt B.4

F.1-b Fysiske karakteristika

Der henvises til punkt E.1-a

F.1-c Energibehov og forbrug

Der henvises til punkt B.8

F.1-d Reststoffer og emissioner

Der henvises til punkterne B.5 for ammoniak, B.6 for lugt, B.7 for Støj, rystelser og støv og B.8 for affald

F.2 Rimelige alternativer

Der er ikke vurderet på alternativer, da det er vurderet at der ikke findes rimelige alternativer til en godkendelse i eksisterende bygninger, der ikke medfører øget forurening. Eneste alternativ er er referencescenariet.

F.3 Referencescenarie

Referencescenariet i den ansøgte produktion vurderes at være den eksisterende produktion og eksisterende produktionsbygninger. Hvis den planlagte udvidelse ikke gennemføres vurderes der ikke at være grundlag for at etablere gyllekøling og der vurderes at der ikke vil blive iværksat nye initiativer.

F.4

Generelt gælder for alle nedenstående forhold at det vurderes at husdyrbrugets påvirkning hovedsageligt er begrænset til lokalområdet, dog undtagen klimagasser. Projektets direkte indvirkninger er beskrevet, og der vurderes ikke at være væsentlige sekundære eller langsigtede virkninger. Det er vurderet at de miljøbeskyttelsesmål der er vedtaget i Danmark og EU er implementeret i den gældende lovgivning for området, og at der i den kontekst ligeledes er foretaget vurderinger af effekten af de enkelte påvirkninger både lokalt og internationalt.

Befolkningen og menneskers sundhed

Der er ingen forventning om at husdyrbruget vil påvirke befolkningen eller menneskers sundhed. Husdyrbruget er placeret med god afstand til tættere befolkede områder og den potentielle påvirkning af sundheden vurderes at være begrænset til de nærmeste omgivelser omkring husdyrbruget. Ifølge Miljøstyrelsens vurdering af luftforureningens påvirkning af mennesker og miljø, er der ikke angivet en direkte effekt at luftforureningen fra husdyrbrug på menneskers sundhed.

Biodiversiteten

Biodiversiteten kan potentielt påvirkes af husdyrbrugets emission af ammoniak. Miljøstyrelsen har fastlagt en række faste definerede naturkategorier som er oplistet i punkt B.5. Her fremgår ligeledes naturkategoriernes sårbarhed for ammoniak. Det vurderes derfor at så længe sårbarhederne i forhold til ammoniak overholdes vil der ikke være en påvirkning af biodiversiteten fra husdyrbruget.

Jordarealer og jordbund

Husdyrbrugets produktion foregår i lukkede systemer (stalde) og der vil derfor ikke være en løbende påvirkning af jordbunden eller jordarealet. I forbindelse med anlægsfasen har der været en påvirkning helt lokalt, men denne påvirkning vurderes ikke at have en væsentlig påvirkning på miljøet.

Vand

Husdyrbrugets produktion foregår i lukkede systemer (stalde) og der vil derfor ikke være en påvirkning af vandressourcerne som følge af husdyrbrugets placering eller drift.

Luft og Klima

Luften påvirkes med udledning af ammoniak og lugt. Disse faktorer kan have en ikke uvæsentlig lokal påvirkning, men udover nærområdet (300 m radius) vurderes påvirkningerne at være af underordnet karakter.

I relation til emission af klimagasser har det ikke været muligt at finde empiriske data der gør det muligt direkte at kvantificere effekten af det enkelte husdyrbrug. Men ifølge Mette Hjort Mikkelsen et al kommer 20 % af udledningen af klimagasser til atmosfæren i Danmark fra husdyrproduktionen. Det er derfor en ikke uvæsentlig mængde klimagasser der udledes fra husdyrproduktionen.

Det har ikke været muligt at finde kilder, der gør det muligt at sammenligne emissionen af drivgasser fra dansk husdyrproduktion med husdyrproduktion i f.eks. Østersølandene. Denne sammenligning vurderes at være relevant i forhold til at den samlede produktion af fødevarer ikke kan forventes at falde i de kommende år, som følge af befolkningstilvæksten. Derfor for at kunne vurdere effekten af en reduktion af klimagasser i dansk husdyrproduktion vil det være nødvendigt at vurdere hvad evt. store krav til reduktion af klimagasser vil betyde af udflytning af husdyrproduktion til lande med mindre skrappe miljøkrav end de danske. Atmosfæren er ligeglad om klimagasene kommer fra Danmark eller fra Polen.

Det er muligt at reducere emissionen af klimagasser gennem bl.a. forsuring af gylle. Forsuring af gylle er dog omkostningsfuldt, og i det omfang at det vil blive pålagt generelt, vil en stor del af svineproduktionen flyttes til lande uden sådan et krav.

Samlet vurderes husdyrbruget ikke at påvirke klimaet mere end et tilsvarende husdyrbrug i Danmark, og det vurderes at yderligere indgreb i forhold til klimaet, bør være gennem generel regulering.

Kulturarv og landskab

Husdyrproduktionen er beliggende i et område uden særlige landskabelige værdier og uden kulturarv. Det vurderes derfor at der ikke vil være en væsentlig påvirkning af disse forhold.

F.5-a Anlæggelse og tilstedeværelse af husdyrbruget

Der skal bygges 2 nye bygninger på til sammen ca. 3570 m². I anlægsfasen vil der være en påvirkning af næromgivelserne med støv og støj, men det vurderes at anlægsfasen er så begrænset at den ikke vil medføre langtidseffekter.

Tilstedeværelsen af husdyrbruget vil påvirke næromgivelserne med ammoniak, lugt, støj og støv. Disse forhold er behandlet under punkt B.5, B.6 og B.7. Samlet set vurderes tilstedeværelsen, ud fra objektive kriterier opstillet af Miljøstyrelsen i Husdyrgodkendelsesbekendtgørelsen, ikke at føre til en væsentlig påvirkning af området.

F.5-b Brugen af naturressourcer

Brugen af naturressourcer begrænser sig til vandforbrug til drikkevand. Der er indført miljølædelse på husdyrbruget og som en naturlig del heraf sker der en løbende monitorering af vandforbruget. Vandressourcen er i øvrigt ikke begrænset i området. Det vurderes derfor at der ikke vil være en påvirkning af vandressourcen.

F.5-c Emission af forurenende stoffer

Emission af ammoniak og lugt vurderes at være den væsentligste kilde til påvirkning af miljøet fra husdyrbruget. Begge forhold er vurderet i afsnit B.5 og B.6 og nærværende miljøkonsekvensrapport giver ikke anledning til andre vurderinger og konklusioner.

Forhold som støj og vibrationer mm. er behandlet og vurderet i afsnit B.7 Nærværende miljøkonsekvensrapport giver ikke anledning til andre vurderinger og konklusioner.

Bortskaffelsen af og genanvendelsen af affald er behandlet i afsnit B.8 og nærværende miljøkonsekvensrapport giver ikke anledning til andre vurderinger og konklusioner

F.5-d Faren for sundhed, kulturarv og miljø

I henhold til afsnit E.1-c og afsnit F.4, vurderes faren for menneskers sundhed, kulturarv og miljøet som værende ikke væsentlig.

F.5-e Kumulation

Under punkt B.5 er kumulationen i relation til særlig sårbar natur i nærheden af husdyrbruget vurderet. Det forventes ikke at projektet medfører en påvirkning af de nærmeste særligt sårbare områder.

F.5-f Indvirkning på klimaet

Husdyrbrug påvirker atmosfæren med udledning af særligt klimagasserne metan og lattergas (Sven g. Sommer et al, 2007). I henhold til Mette Hjort Mikkelsen et al udgør drivhusgasserne fra husdyrbrug ca. 20 % af den samlede udledning af drivhusgasser fra Danmark. Det har ikke umiddelbart været muligt at finde empiriske tal der gør det muligt at kvantificere den specifikke udledning fra husdyrbruget. Det vurderes dog heller ikke som relevant idet vurderingen af effekten alligevel skal foretages i kumulation med øvrige emissioner af drivhusgasser, herunder den samlede udledning i Danmark. I forhold til den samlede udledning af drivhusgasser i Danmark er den ansøgte produktion og dermed emission ubetydelig, og det vurderes derfor at det ansøgte projekt i sig selv ikke vil medføre en væsentlig påvirkning af miljøet i forhold til udledningen af klimagasser, men det kan ikke udelukkes at projektet i kumulation med den øvrige udledning af drivhusgasser i Danmark og resten af verden, kan medføre en negativ påvirkning af klimaet. Det vurderes dog ikke som en rimelig udfordring at løse denne problematik i en konkret miljøgodkendelse.

F.5-g Anvendte teknologier

Der anvendes delvist spaltegulv, overdækning af gyllebeholder samt gyllekøling for at reducere ammoniakfordampningerne fra ejendommen.

F.6 Metoder eller beviser

Der er ikke identificeret væsentlige virkninger på miljøet og der er derfor ikke anvendt metoder eller beviser til at forudberegne virkningerne.

F.7 Påtænkte foranstaltninger

Der er ingen påtænkte foranstaltninger til at forebygge eller begrænse miljøpåvirkningerne, idet der ikke er identificeret væsentlige virkninger på miljøet som følge af den ansøgte husdyrproduktion.

F.8 Større ulykker og katastrofer

Der er udarbejdet en beredskabsplan i henhold til Rådets direktiv 2012/18/EU. I beredskabsplanen er de væsentligste risikofaktorer beskrevet og forholdsregler i tilfælde af uheld er beskrevet.

Den største risiko for større skade på miljøet vurderes at være brud på gylletank. I den forbindelse vil en større mængde gylle kunne forurene vandmiljøet. Derfor er der i beredskabsplanen beskrevet hvordan der skal foretages opdæmninger. Risikoen for brud på gyllebeholder vurderes at være meget lille. Gyllebeholderne kontrolleres således hvert 10. år for holdbarhed og stand, og der foretages årlig inspektion af ejer der kan være med til at sikre at evt. brud bliver identificeret inden et egentligt kollaps af tanken.

F.9 Ikke teknisk resume

Miljøkonsekvensrapportens afsnit F har til formål at identificere forhold på husdyrbruget som kan medføre en væsentlig skadelig virkning på miljøet. I afsnittet er gennemgået effekten af:

- Ammoniak
- Lugt
- Klimagasser
- Støv
- Støj
- Menneskers sundhed
- Naturressourcer
- Vibrationer
- Affald

Der er ikke identificeret forhold på husdyrbruget som kan medføre en væsentlig virkning på miljøet.

F.10 Referenceliste

Miljøstyrelsens hjemmeside - Luftforureningens påvirkning af mennesker og miljø

Mette Hjorth Mikkelsen, Rikke Albrechtsen, Ole-Kenneth Nielsen og Steen Gyldenkærne – debat indlæg i Altinget.dk: Forskere: Reduktion i drivhusgasser fra landbruget er "tæt knyttet til husdyrproduktion"

Sven G. Sommer et al. Aktuel videnskab 5, 2007: Drivhusgasser og husdyrproduktion