



**Tillæg nr. 2 til MILJØGODKENDELSE
af
kvægbruget på
Damsmarkvej 17
6800 Varde**

I henhold til § 12 i Lovbekendtgørelse nr. 256 af 21. marts 2017
om miljøgodkendelse mv. af husdyrbrug

Godkendt 27. juni 2017



Udarbejdet af:

Sagsbehandler: Stine Bundgaard Pedersen
Direkte tlf. 7994 7115
E-mail: stla@varde.dk

VARDE KOMMUNE
Erhvervscenteret - Landbrug
Teknik og Miljø
Bytoften 2
6800 Varde

www.vardekommune.dk
vardekommune@varde.dk

Doknr. 55548/17

Sagsnr. 17/2958

Indholdsfortegnelse:

1	INDLEDNING	5
2	BAGGRUND FOR TILLÆG TIL MILJØGODKENDELSE	6
2.1	DATABLAD.....	6
2.2	BAGGRUND OG HISTORIK.....	6
3	GODKENDELSE	7
3.1	BESKRIVELSE AF PROJEKTET	7
3.2	SUPPLERENDE OPLYSNINGER	7
3.3	FORUDSÆTNINGER.....	7
4	VILKÅR FOR MILJØGODKENDELSEN	8
4.1	ÅRSPRODUKTION.....	8
4.2	DRIFT OG INDRETNING.....	8
4.3	LANDSKABSINTERESSER.....	8
4.4	ÆNDRINGER PÅ HUSDYRBRUGET.....	8
4.5	AMMONIAKREDUCERENDE TILTAG	8
4.6	OPBEVARING OG HÅNDTERING AF HUSDYRGØDNING.....	9
4.7	LUGT	10
4.8	STØJ	10
4.9	STØV	11
4.10	TRANSPORT	11
4.11	SKADEDYR.....	11
4.12	UDSPRINKLING AF RESTVAND	11
4.13	SPILDEVAND OG OVERFLADEVAND	11
4.14	OPLAG AF OLIE, PESTICIDER OG ØVRIGE KEMIKALIER	12
4.15	AFFALD	12
4.16	LYS	12
4.17	EGENKONTROL	12
4.18	BEDSTE TILGÆNGELIGE TEKNIK.....	12
4.19	UHELD OG RISICI	13
4.20	OPHØR.....	13
5	KLAGEVEJLEDNING	14
6	OFFENTLIGGØRELSE	15
7	MILJØTEKNISK BESKRIVELSE OG VURDERING	16
7.1	BELIGGENHED	16
7.2	AFSTANDSKRAV.....	16
7.3	LANDSKAB OG KULTURMILJØ	16
7.4	DYREHOLDETS STØRRELSE FØR OG EFTER UDVIDELSEN	18
7.5	INDRETNING	18
7.6	FORBRUG AF VAND OG ENERGI	20
7.7	AFFALD.....	21
7.8	OPLAG AF DIESEL- OG FYRINGSOLIE.....	21
7.9	HUSDYRGØDNING - PRODUKTION, OPBEVARING OG UDBRINGNING	21
7.10	ENSILAGE- OG FODEROPBEVARING	23
7.11	LUGT	23
7.12	STØJ.....	24
7.13	STØV	25
7.14	SKADEDYR.....	25
7.15	DØDE DYR	25
7.16	LYS	25
7.17	TRANSPORT	26
7.18	SPILDEVAND	27
7.19	DRIFTSFORSTYRRELSER ELLER UHELD	29
7.20	BESKYTTEDE NATUROMRÅDER OMKRING EJENDOMMEN - AMMONIAK	30
7.21	PÅVIRKNING AF "BILAG IV ARTER"	35

7.22	BAT - AMMONIAK.....	36
7.23	BAT – FODRINGSSTRATEGI.....	37
7.24	BAT - MANAGEMENT	37
7.25	BAT - FORBRUG AF VAND OG ENERGI	37
7.26	BAT – OPBEVARING AF HUSDYRGØDNING.....	37
7.27	SAMLET BAT-VURDERING	37
8	EGENKONTROL.....	38
9	FORANSTALTNINGER VED OPHØR AF PRODUKTION	38
10	NABO- / PARTSHØRING	38
11	SAMLET VURDERING	38
	BILAG 1 – HØRINGSSVAR FRA ESBJERG KOMMUNE	39
	BILAG 2 – UDLEDNINGSTILLADELSE TIL TAGVAND / OVERFLADEVAND.....	43

I Indledning

Dette tillæg til miljøgodkendelse fastlægger de vilkår, der skal gælde for en udvidelse af dyreholdet på Damsmarkvej 17, 6800 Varde i Varde Kommune. Vilkårene sikrer, at udvidelse og drift af husdyrbruget kan ske uden at påvirke miljøet væsentligt.

Miljøet skal i denne sammenhæng forstås som omgivelserne i bred forstand, herunder befolkning, flora og fauna, vandmiljø, landskab og kulturhistorie samt ressourceforbrug.

I forbindelse med udarbejdelse af tillæg til miljøgodkendelse, har Varde Kommune udarbejdet en miljøteknisk beskrivelse og vurdering af det ansøgte projekt. Denne danner baggrund for afgørelsen om miljøgodkendelse, herunder de stillede vilkår, se afsnit 4.

Udkast til tillæg til miljøgodkendelsen er sendt i parts/nabohøring i 3 uger, hvor der er mulighed for at komme med synspunkter, kommentarer eller indsigelser til projektet.

Udkast til tillæg til miljøgodkendelse skal give offentligheden og beslutningstagerne et fælles grundlag for at debattere projektet, inden der tages endelig stilling til, om det skal kunne realiseres.

Når høringsperioden er slut vil alle indkomne bidrag blive vurderet af Varde Kommune, inden der tages stilling til om der kan meddeles tillæg til miljøgodkendelse.

Copyright på kort: Grundkort – Varde kommune, Matrikelkort – GST, Luftfoto – Cowi.

2 Baggrund for tillæg til miljøgodkendelse

2.1 Datablad

Ejer / Ansøger:	Stefan Nielsen, Visselbjergvej 30, 6800 Varde
Kontaktperson:	Stefan Nielsen, mobil nr.: 40948121, e-mail: visselbjerg@bbsyd.dk
Husdyrbrugets adresse:	Damsmarkvej 17, 6800 Varde
Ejerlav og matrikel nr.:	1a Tulsmark, Alslev m.fl.
Virksomhedens art:	Kvægbrug
Ejendomsnummer:	5730006526
CHR-nummer:	42635
CVR-nummer:	19662934
Konsulent:	Trine Riis Jeppesen, Sagro, e-mail: trj@sagro.dk
Tilsynsmyndighed:	Varde Kommune
Ansøgning / ansøgninger	Skema nr. 94947, version 1, indsendt den 24. februar 2017
Udkast i nabohøring:	3 uger – 31. maj til den 23. juni 2017
Godkendelsesdato:	27. juni 2017

2.2 Baggrund og historik

Stefan Nielsen har søgt om tillæg til miljøgodkendelse på baggrund af et ønske om at udvide dyreholdet på Damsmarkvej 17, 6800 Varde.

Ansøgningen er modtaget af Varde Kommune den 24. februar 2017.

I forbindelse med sagsbehandlingen er der indhentet supplerende oplysninger.

Husdyrbruget er tidligere godkendt efter Husdyrbruglovens § 12 i 2009. Der blev meddelt et tillæg til miljøgodkendelsen fra 2009 den 12. december 2013, hvor der blev godkendt et ændret udbringningsareal. Derudover blev der anmeldt et ændret dyrehold igennem ordningen, skift i dyretypen i 2014.

3 Godkendelse

Varde Kommune har afgjort, at husdyrbruget på Damsmarkvej 17, 6800 Varde kan udvides som ansøgt. Der er nærmere redegjort for de vurderinger der ligger til grund for afgørelsen i den miljøtekniske beskrivelse og vurdering.

Tillæg til miljøgodkendelsen meddeles efter § 12 i ”Lovbekendtgørelse nr. 256 af 21. marts 2017 om miljøgodkendelse m.v. af husdyrbrug”, herefter benævnt husdyrbrugsloven, på en række nærmere angivne vilkår i afsnit 4.

Husdyrbruget skal til enhver tid leve op til gældende regler i love og bekendtgørelser – også selvom disse regler eventuelt måtte være skærpede i forhold til denne miljøgodkendelse.

Det skal i øvrigt bemærkes, at tilladelser og godkendelser der vedrører anden lovgivning, for eksempel byggetilladelse, skal indhentes særskilt.

Henvendelse om miljøgodkendelsen kan ske til Varde Kommune, Erhvervscenteret - Landbrug.

Eventuelle udvidelser og ændringer af husdyrbrugets anlæg, som ikke fremgår af denne godkendelse, skal meddeles til – og godkendes af Varde Kommune inden disse gennemføres.

3.1 Beskrivelse af projektet

Ansøger ønsker at gennemføre en mindre udvidelse af dyreholdet fra 413,15 DE (tilladt i 2014) til 499,13 DE. Dyreholdets sammensætning fremgår af tabel I.

Derudover opføres en ny tilbygning på ca. 300 m² til den eksisterende kostald, som skal fungere som velfærdsstald.

3.2 Supplerende oplysninger

I forbindelse med sagsbehandlingen har Varde Kommune orienteret og indhentet oplysninger fra følgende:

- Intern høring i Varde Kommune
- Nabohøring ved berørte naboer
- Høring i nabokommune

3.3 Forudsætninger

Varde Kommune forudsætter, at projektet gennemføres og drives som beskrevet i ansøgningen.

Miljøgodkendelsen meddeles på vilkår, der sikrer at kravene i § 27 og § 29 i husdyrbrugsloven opfyldes. Der stilles derfor følgende vilkår til husdyrbrugets anlæg:

4 Vilkår for miljøgodkendelsen

Alle vilkår i miljøgodkendelsen fra 2009 og i tillæg til miljøgodkendelsen fra 2013 erstattes af vilkårene listet i kapitel 4 i dette tillæg til miljøgodkendelsen.

4.1 Årsproduktion

- a. Husdyrbruget må maksimalt have et dyrehold / årsproduktion bestående af 350 køer, 20 kalve (0-2 mdr.) og 175 tyrekalve (40-60 kg), hvilket svarer til 499,13 dyreenheder (DE). Årsproduktionen / dyreholdet opgøres på basis af planåret (1. august til 31. juli).

4.2 Drift og indretning

- a. Husdyrbrugets drift og indretning skal være i overensstemmelse med de oplysninger der fremgår af den miljøtekniske beskrivelse, med mindre andet fremgår af miljøgodkendelsens vilkår.
- b. Miljøgodkendelsen bortfalder, såfremt den ikke er udnyttet inden 2 år fra godkendelsesdatoen. Med udnyttet menes at bygge og anlægsarbejde er iværksat.
- c. Det udvendige foderbord skal alle steder etableres med fald ind mod stalden, så der ikke kan løbe vand fra foderbordet og ud på jorden/området omkring foderbordet
- d. Der må ikke kunne løbe vand fra jorden/området omkring stalden/foderbordet ind på det udvendige foderbord.

4.3 Landskabsinteresser

- a. Placering, udformning, arkitektur og materialevalg af nybyggeri skal følge beskrivelsen i den miljøtekniske redegørelse.
- b. Bygningerne skal opføres i afdæmpede farver og i ikke-reflekterende materialer.

4.4 Ændringer på husdyrbruget

- a. Drifts-, indretnings- eller bygningsmæssige ændringer, der er relevante i forhold til miljøgodkendelsen, skal anmeldes til Varde Kommune inden gennemførelsen. Varde Kommune vurderer derefter om de aktuelle planer for ændring/udvidelse kan ske indenfor rammerne af denne miljøgodkendelse.
- b. De vilkår der vedrører driften, skal være kendt af de ansatte/andre der er beskæftiget med den pågældende del af driften. Et eksemplar af miljøgodkendelsen skal til enhver tid være tilgængeligt for de personer, der har ansvaret for husdyrbrugets daglige drift.

4.5 Ammoniakreducerende tiltag

Fast drænet gulv

- a. Kostalden (bygning 10 på figur 1) skal være indrettet med drænedede gulve og automatisk skrabe anlæg ved mindst 163 køer.

- b. Gulve støbt på stedet skal være dimensioneret med et fald på minimum 1,5 % mod gulvmidte.
- c. Gulvet skal være udført med ajledræn.
- d. Lysningsarealet til ajlefløb/gylleopsamling må maksimalt udgøre 5 % af det samlede gangareal i den del af kostalden (bygning 10 på figur 1), som er indrettet med fast drænet gulv.
- e. Det faste drænedede gulv skal døgnet rundt skrubes automatisk hver anden time.

Fast gulv uden dræn

- f. Kostalden (bygning 10 på figur 1) må være indrettet med fast gulv uden dræn og med skrabeanlæg ved maksimalt 137 køer.
- g. Det faste gulv uden dræn skal skrubes automatisk mindst to gange i døgnet.

Skrabeanlæg

- a. Alle skrabere i kostalden (bygning 10 på figur 1) skal være automatiske og skal være forsynet med timer.
- b. Skraberne skal vedligeholdes i overensstemmelse med producentens vejledning. Vejledningen skal opbevares på husdyrbruget.
- c. Enhver form for driftsstop skal noteres i logbog med angivelse af årsag og varighed.
- d. Tilsynsmyndigheden skal underrettes ved driftsstop, der har en varighed af mere end en uge.
- e. Logbog, servicefaktura, registrering fra datalogger eller lignende, der dokumenterer, at skraberne er i drift og vedligeholdes, skal opbevares på husdyrbruget i mindst fem år og forevises på tilsynsmyndighedens forlangende.

Øvrigt

- f. Mindst 75 % af dybstrøelsen fra husdyrbruget skal udbringes direkte på markerne alternativt skal det afsættes til biogasanlæg, hvor det forinden maksimalt må oplagres et døgn på møddingsplads eller lignende.
- g. Der skal føres logbog over udmugninger og oplagringer af dybstrøelsen på husdyrbruget. Køreplaner fra biogasanlægget, med angivelse af type transporteret husdyrgødning kan udgøre logbog for oplagring.

4.6 Opbevaring og håndtering af husdyrgødning

- a. Gyllebeholderne skal jævnligt, og mindst én gang årligt, visuelt kontrolleres for skader og brud, herunder kabelbrud. Eventuelle brud eller skader skal straks udbedres.
- b. Udbringning af husdyrgødning skal ske i overensstemmelse med god landmandspraksis, således at lugtgener søges begrænset mest muligt.

- c. Påfyldning af gylle til gyllevogn og lignende skal altid ske under opsyn.
- d. I forbindelse med påfyldning af gylle fra gyllebeholdere må der ikke spildes gylle, således at der er fare for forurening af grund- eller overfladevand - herunder vandløb eller søer.
- e. Sand, som har været brugt som strøelse i senge, kælvnings- og sygebokse m.m. skal efter endt brug behandles og opbevares som fast husdyrgødning på møddingsplads og skal overdækkes med vandtæt materiale. Alternativt kan sandet opbevares i en lukket og tæt container, der er placeret på et befæstet areal med afløb til gyllesystemet.

4.7 Lugt

- a. Hele ejendommen og dens omgivelser skal renholdes således, at lugtgener begrænses mest muligt.
- b. Såfremt tilsynsmyndigheden skønner, at lugtgener i omgivelserne vurderes at være væsentligt større end der kan forventes ifølge grundlaget for miljøvurderingen, skal husdyrbruget lade foretage undersøgelse af muligheder for begrænsning af lugtkilder og/eller behandling af afkastluften. Undersøgelsens omfang vil blive fastsat af tilsynsmyndigheden på baggrund af en konkret vurdering af sagen. Lugtundersøgelser kan maksimalt kræves én gang pr. år. Virksomheden afholder selv omkostningerne til dokumentation, undersøgelser og målinger.

4.8 Støj

- a. Husdyrbrugets bidrag til støjbelastningen må, ved udendørs opholdsarealer ved boliger beliggende i landzone uden for eget skel, ikke overskride de anførte værdier 1,5 meter over terræn i frit felt:

Tidspunkt	Støjgrænser	Reference tidsrum
Dag		
Mandag - fredag kl. 07 - 18	55 dB(A)	8 timer
Lørdag kl. 07 - 14	55 dB(A)	7 timer
Lørdag kl. 14 - 18	45 dB(A)	4 timer
Søn- og helligdag kl. 07 - 18	45 dB(A)	8 timer
Aften		
Alle dage kl. 18 - 22	45 dB(A)	1 time
Nat		
Alle dage kl. 22 - 07	40 dB(A)	½ time

Støjgrænser

- b. Støjens maksimalværdi må om natten ikke overstige ovenstående grænseværdier med mere end 15 dB(A) ved alle beboelser.
- c. Ved dokumentation for overholdelse af støjvilkår skal der ses bort fra kortvarig sæsonafhængig kørsel udenfor ejendommen f.eks. pløjning og høst.
- d. Hvis tilsynsmyndigheden vurderer det nødvendigt, skal husdyrbruget dokumentere, at støjvilkåret er overholdt. Dokumentationen skal belyse støjbelastningen med husdyrbruget i fuld repræsentativ drift. Dette kan dog højst kræves en gang årligt, såfremt ovennævnte støjgrænser overholdes.

Dokumentationen skal ske i form af resultat af en støjmåling udført efter retningslinjerne i Miljøstyrelsens vejledning nr. 5 og 6/1984, eller efter en beregning udført efter den nordiske beregningsmetode for ekstern støj fra virksomheder jf. Miljøstyrelsens vejledning nr. 5/1993. Ved ændringer skal den nyeste vejledning anvendes.

Er dokumentationen udført som beregning, skal den indeholde de oplysninger om beregningsforudsætningerne, som er nødvendige for vurdering af rigtigheden af beregningsresultaterne. Er dokumentationen udført som måling, skal driftsforholdene under målingen beskrives. Som udgangspunkt accepteres en ubestemthed på de målte eller beregnede støjbelastninger på max. +/- 3 dB(A).

- e. Målingerne eller beregningerne skal udføres af en person eller et laboratorium, som er akkrediteret af DANAK eller godkendt af Miljøstyrelsen til "Måling – ekstern støj".
- f. Resultaterne skal sendes til tilsynsmyndigheden senest 1 måned efter målingernes gennemførelse.

4.9 Støv

- a. Drift af anlægget må ikke medføre væsentlige støvgener uden for ejendommens eget areal.

4.10 Transport

- a. Transport til- og fra husdyrbruget skal fortrinsvis foregå i dagtimerne. Mælketransporter kan dog forgå døgnet rundt i henhold til mejeriets køreplaner. Det samme gælder afhentning af levende dyr. I forbindelse med kortvarige sæsonbetonede arbejder som f.eks. høst og gødningsudkørsel tillades kørsel udenfor dagtimerne.
- b. Ved transport af gylle på offentlige veje skal gyllevognens åbninger være forsynet med låg eller lignende, således at spild ikke kan finde sted. Skulle der alligevel ske spild af gylle, skal dette straks opsamles.

4.11 Skadedyr

- a. Der skal på ejendommen foretages effektiv fluebekæmpelse i overensstemmelse med de til enhver tid nyeste retningslinjer fra Aarhus Universitet, Institut for Agroøkologi.
- b. Opbevaring af foder skal ske på en sådan måde, at der ikke opstår risiko for tilhold af skadedyr.

4.12 Udsprinkling af restvand

- a. Der må kun udsprinkles restvand på arealer, hvor der ikke er risiko for, at restvandet løber i dræn, drænbrønde, grøfter, vandløb eller søer uanset at disse måtte ligge langt fra sprinkleren. Alene risikoen herfor gør at arealet ikke må anvendes som udsprinklingsareal.

4.13 Spildevand og overfladevand

- a. Spildevand fra rengøring af stalde og malkestald skal ledes til gyllesystemet og anvendes efter gældende regler.

- b. Overfladevand fra befæstede arealer, som kan være forurenede med næringsstoffer, skal opsamles og udbringes i henhold til gældende regler.

4.14 Oplag af olie, pesticider og øvrige kemikalier

- a. Opbevaring af kemikalier, samt spildolie og kemikalieaffald, skal foregå i rum med fast bund og uden mulighed for forurening af jord, afløbssystem, grundvand og vandløb.
- b. Opbevaring af diesel / fyringsolie i overjordiske tanke skal ske i en typegodkendt beholder og på varig og stabil bund, og der må ikke være mulighed for afløb til jord, kloak, overfladevand eller grundvand.

4.15 Affald

- a. Animalsk affald og døde dyr skal fjernes fra ejendommen inden der opstår kadaverøse forandringer, der kan give anledning til lugtgener eller andre uhygiejniske forhold. Affaldet skal bortskaffes til autoriseret destruktionsanstalt.
- b. Erhvervsaffald skal kildesorteres, og skal håndteres og bortskaffes i overensstemmelse med Varde Kommunes til enhver tid gældende Regulativ for Erhvervsaffald.
- c. Klinisk risikoaffald er omfattet af Varde Kommune Regulativ for Erhvervsaffald. Medicinrester og tom medicinemballage (f.eks. flasker) skal leveres retur til dyrlæge, apotek eller anden godkendt modtager. Klinisk affald (sprøjter, kanyler og andre skarpe genstande) skal afhentes/ afleveres til godkendt modtager efter behov, dog mindst 1 gang årligt.
- d. Forbrændingseget affald og deponi affald skal håndteres og bortskaffes i overensstemmelse med Varde Kommunes til enhver tid gældende Regulativ for Erhvervsaffald.
- e. Genanvendeligt erhvervsaffald skal håndteres og bortskaffes efter den til enhver tid gældende Affaldsbekendtgørelse.

4.16 Lys

- a. Driften må ikke medføre væsentlige lysgener uden for ejendommens eget areal.

4.17 Egenkontrol

- a. Dokumentation skal opbevares samlet, i papirform eller elektronisk, og være lettilgængelige for tilsynsmyndigheden. Dokumentationen skal fremvises til tilsynsmyndigheden på forlangende og skal gemmes minimum 5 år.

4.18 Bedste tilgængelige teknik

- a. Anlæg der er særligt energiforbrugende, f.eks. køleanlæg til mælk skal kontrolleres og vedligeholdes således, at de altid kører energimæssigt optimalt.

4.19 Uheld og risici

- a. Alle uheld og driftsforstyrrelser, herunder evt. spild på udendørs arealer, der kan medføre forurening, skal straks meddeles alarmcentralen (tlf.: 112) og efterfølgende Erhvervscenteret, Varde Kommune (tlf.: 7994 6800).

4.20 Ophør

- a. Ophører udnyttelse af miljøgodkendelsen helt eller delvist i tre på hinanden følgende år bortfalder den del der ikke har været udnyttet de seneste tre år.
- b. Ved ophør af driften, skal tilsynsmyndigheden orienteres.
- c. Ved ophør af driften, skal der træffes de nødvendige foranstaltninger for at undgå forureningsfare. Alle opbevaringsanlæg skal tømmes og rengøres, og ejendommen skal fremstå i miljømæssig god stand.

5 Klagevejledning

Miljøgodkendelsen kan påklages til Miljø- og Fødevareklagenævnet i henhold til § 76 i Husdyrbrugsloven af de klageberettigede, der fremgår af lovens §§ 84-87.

Hvis du ønsker at klage over miljøgodkendelsen skal du gøre det elektronisk og direkte til Miljø og Fødevareklagenævnet via Klageportalen. Du kan få adgang til Klageportalen via Miljø- og Fødevareklagenævnets hjemmeside: www.nmkn.dk.

Din klage skal være modtaget senest den 26. juli 2017 (4 uger efter offentliggørelsen).

Det er en betingelse for behandling af din klage, at du indbetaler et gebyr.

Vejledning om hvordan du klager og om gebyrordningen kan du finde på Miljø- og Fødevareklagenævnets hjemmeside, www.nmkn.dk.

Samme sted fremgår det også, at der er visse særlige forhold, som kan begrunde en undtagelse fra kravet om at klage via Klageportalen.

Har du brug for yderligere oplysninger eller hjælp til Klageportalen, kan du kontakte nh@naevneneshus.dk eller tlf. 7240 5600.

Såfremt afgørelsen ønskes indbragt for domstolene, skal søgsmål være anlagt inden 6 måneder fra afgørelsens offentliggørelse samt være i overensstemmelse med § 26 i forvaltningsloven.

6 Offentliggørelse

Offentliggørelse af afgørelsen sker på Miljøstyrelsens hjemmeside: Digital Miljø Administration <https://dma.mst.dk/> under "Offentliggørelser", den 27. juni 2017.

På Varde Kommunes vegne den 27. juni 2017

Stine Bundgaard Pedersen
Jordbrugsteknolog

Kopi sendt til:

- Trine Riis Jeppesen, SAGRO, e-mail: trj@sagro.dk
- Sundhedsstyrelsen, Embedslægeinstitutionen Syddanmark, Sorsigvej 35, 6760 Ribe, e-mail: sesyd@sst.dk
- Danmarks Fiskeriforening, Nordensvej 3, Taulov, 7000 Fredericia, e-mail: mail@dkfisk.dk
- Ferskvandsfiskeriforeningen for Danmark, v. Niels Barslund, Vormstrupvej 2, 7540 Haderup, e-mail: nb@ferskvandsfiskeriforeningen.dk
- Arbejderbevægelsens Erhvervsråd, Reventlowsgade 14,1, 1651 Kbh.V, e-mail: ae@ae.dk
- Forbrugerrådet, Fiolstræde 17, 1017 Kbh.K, e-mail: fbr@fbr.dk
- Det Økologiske Råd, Blegdamsvej 4B, 2200 Kbh.N, e-mail: husdyr@ecocouncil.dk
- Danmarks Sportsfiskerforbund, Skyttevej 4, 7182 Bredsten, e-mail: post@sportsfiskeren.dk
- Danmarks Naturfredningsforening, Masnedøgade 20, 2100 København Ø, e-mail: dnvarde-sager@dn.dk
- Dansk Ornitologisk Forening, Vesterbrogade 140, 1620 Kbh.V, e-mail: natur@dof.dk samt lokalforeningen for sydvestjylland e-mail: varde@dof.dk
- Arkvest, post@arkvest.dk

7 Miljøteknisk beskrivelse og vurdering

Beliggenhed, landskab og kulturmiljø

7.1 Beliggenhed

Husdyrbruget ligger på adressen Damsmarkvej 17, 6800 Varde, ca. 3,1 km syd for Varde som er nærmeste by.

Husdyrbrugets beliggenhed er beskrevet i miljøgodkendelsen meddelt i 2009. Dette tillæg til miljøgodkendelse omhandler en udvidelse af dyreholdet samt opførelsen af en ny velfærdstald på ca. 300 m². Velfærdstalden etableres imellem eksisterende driftsbygninger og etableres ikke tættere på naboer end de eksisterende bygninger. Af figur 1 fremgår den nye velfærdstalds placering.

Varde Kommune vurderer at beliggenheden er tilstrækkeligt beskrevet.

7.2 Afstandskrav

Afstandskravene i henhold til § 6 i Husdyrbrugsloven er overholdt, da husdyrbrugets anlæg ikke er beliggende:

- indenfor et eksisterende eller ifølge kommuneplanens rammedel fremtidigt byzone- eller sommerhusområde
- i et område i landzone, der i lokalplan er udlagt til boligformål, blandet bolig og erhvervsformål eller til offentlige formål med henblik på beboelse, institutioner, rekreative formål og lign.,
- i en afstand mindre end 50 m fra ovennævnte områder eller
- i en afstand mindre end 50 m fra en nabobeboelse.

Alle afstandskrav i henhold til § 8 i husdyrbrugsloven er overholdt:

- ikke almene vandforsyningsanlæg (25 m)
- almene vandforsyningsanlæg (50 m)
- vandløb, dræn og søer (15 m)
- offentlig vej og privat fællesvej (15 m)
- levnedsmiddelvirkosomhed (25 m)
- beboelse på samme ejendom (15 m)
- naboskel (30 m)

7.3 Landskab og kulturmiljø

I forbindelse med sagsbehandlingen er husdyrbrugets beliggenhed i forhold til udpegningerne i Varde Kommunes Kommuneplan 2013 samt fredninger blevet gennemgået. Husdyrbrugets anlæg ligger **indenfor**

- Landzone
- Landbrugslandskaber
- Særligt værdifuldt landbrugsområde
- Egnet område til store husdyrbrug

Af Kommuneplan 2013 for Varde Kommune fremgår det blandt andet, at

Tilladelse til om- eller nybyggeri i **det åbne land** (Landzone) kan ledsages af vilkår, som sikrer, at byggeriet udformes, så de landskabelige, naturmæssige og kulturhistoriske værdier ikke påvirkes utilsigtet.

I åbne **landbrugslandskaber** skal store tekniske anlæg, herunder store husdyrbrug med mere end 500 dyreenheder tilpasses landskabets karakter.

I **særligt værdifulde landbrugsområder** skal det sikres, at arealerne kan anvendes længst muligt til landbrugsmæssige formål før overgangen til anden anvendelse.

I **særligt værdifulde landbrugsområder** beliggende i beskyttede landskabstyper, skal etableringen af nye bygninger og anlæg, der er nødvendige for landbrugets drift, ske i overensstemmelse med retningslinjerne for den pågældende landskabstype.

Områder til placering af store husdyrbrug skal friholdes for udvikling, der er i modstrid med etablering af store landbrugsbygninger og –anlæg.

Der er **sten- og jorddiger** i området. Disse er hovedsageligt beliggende i markskel og langs kanten af skove og lysåbne naturområder. Der er dog ikke nogen diger i umiddelbar nærhed af anlægget – det nærmeste dige ligger i et markskel ca. 315 m meter syd for den sydligste af driftsbygningerne og berøres ikke af udvidelsen.

Nybyggeriet sker udenfor å-beskyttelseslinje, sø-beskyttelseslinje, strand-beskyttelseslinje, skovbyggelinje og beskyttelseslinje for fredede fortidsminder.

Den nye velfærdsstald etableres i sammenhæng med det eksisterende byggeri. Stalden vil ikke være synlig, ved færdsel på Damsmarkvej, da den skjærmes af beplantning.

Varde Kommune vurderer at

- nybyggeriet er erhvervsmæssigt nødvendige for landbrugsdriften
- udvidelsen ikke er i strid med Kommuneplan 2013 for Varde Kommune
- det samlede bygningsanlæg vil fremstå som en driftsmæssig enhed
- den nye driftsbygning, ved overholdelse af de stillede vilkår, ikke ændrer væsentligt på oplevelsen af landskabet
- at udvidelsen, og de deraf følgende ændringer i området, ikke vil være i strid med hensynet til kulturhistoriske interesser.

Varde Kommune stiller af hensyn til landskabsinteresser vilkår om at bygningerne skal opføres i afdæmpede farver og i ikke-reflekterende materialer.

Husdyrhold og drift

7.4 Dyreholdets størrelse før og efter udvidelsen

I tabel 1 ses antal dyr før og efter udvidelsen. Besætningen består af malkekøer samt et mindre antal opdræt og tyrekalve – tung race.

Dyreart	Før 2009		MGK 2009		Anmeldelse 2014		Ansøgt	
	Antal	DE	Antal	DE	Antal	DE	Antal	DE
Malkekøer, tung race	164	230,59	240	282,4	306	410,78	350	492,1
Kvier (6-26 mdr.)	126	59,01	180	66,5	-	-	-	-
Småkalve (0-6 mdr.)	38	10,27	55	11,2	-	-	-	-
Småkalve (0-2 mdr.)	-	-	-	-	10	2,37	20	4,73
Tyrekalve	-	-	-	-	-	-	175	2,29
I alt		299,87		360,1*		413,15*		499,13

Tabel 1. Antal dyr før og efter udvidelsen. *Beregnet efter dagældende DE-definitioner

Dyreholdet er i 2009 godkendt efter Husdyrbruglovens § 12. Der blev meddelt et tillæg til miljøgodkendelsen fra 2009 den 12. december 2013, hvor der blev godkendt et ændret udbringningsareal. Derudover anmeldte ansøger i 2014 et ændret dyrehold igennem ordningen, skift i dyretypen.

Varde Kommune vurderer at dyreholdet er tilstrækkeligt beskrevet.

7.5 Indretning

Oversigt over husdyrbrugets bygninger fremgår af figur 1.

Bygning 1

Beboelse

Bygning 2

Gammel staldbygning uden dyr.

Bygning 3

Gammel ungdyrstald. Anvendes ikke i ansøgt drift.

Bygning 4

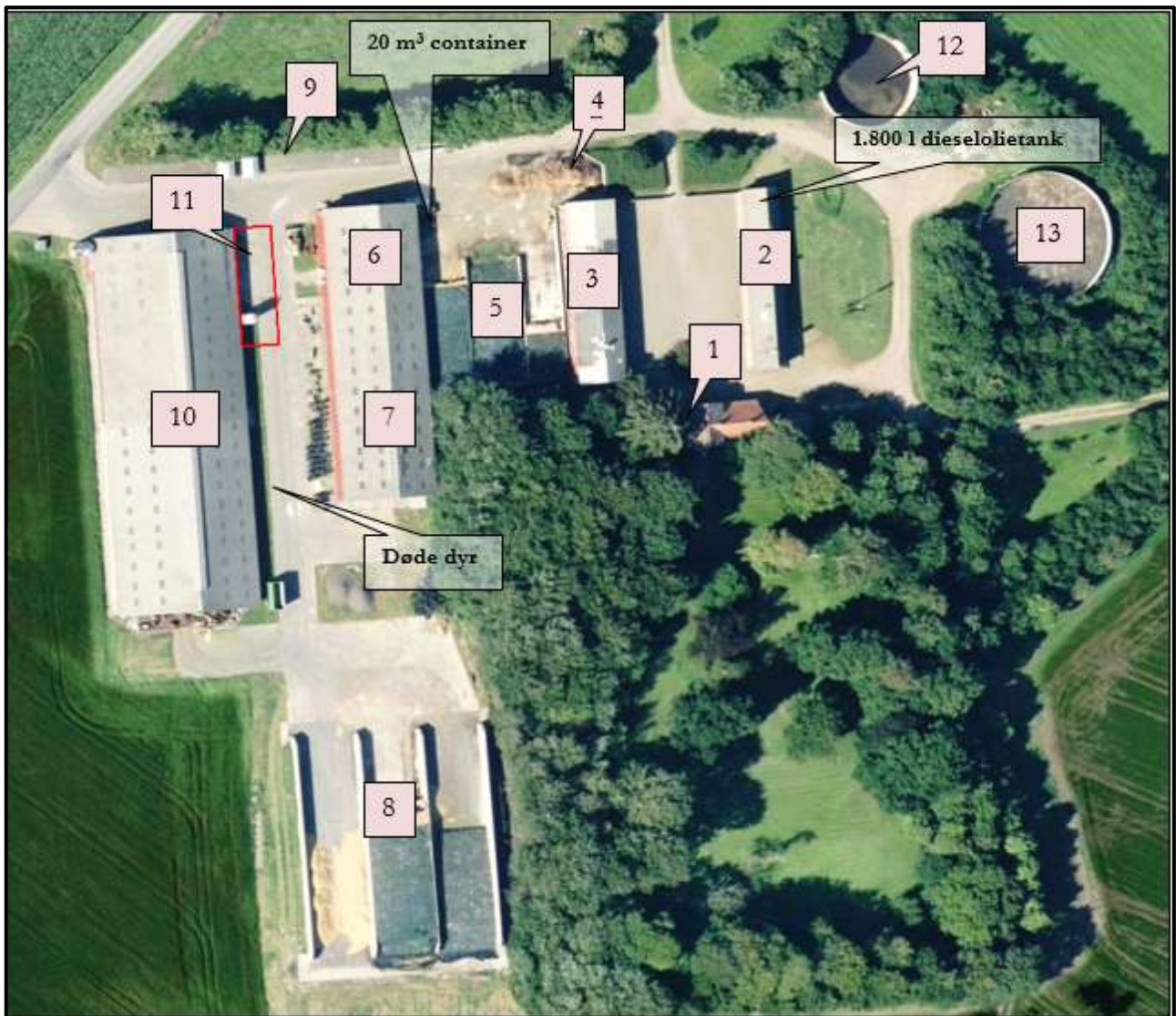
Møddingsplads – vand fra møddingspladsen opsamles til gyllesystemet.

Bygning 5

Eksisterende plansiloer er på 900 m² – vand fra plansiloerne opsamles til gyllesystemet.

Bygning 6

Maskinhus.



Figur 1. Situationsplan

Bygning 7

Eksisterende goldkoafdeling. Stalden er indrettet med fast gulv med dybstrøelse og kort ædeplads. Der er opstaldes **30 goldkøer**. Stalden har naturlig ventilation.

Bygning 8

Eksisterende plansilo på ca. 2.100 m². I tilknytning til plansiloerne mod nord er der opført en befæstet plads på ca. 995 m². Mod syd er der etableret randbelægninger, som har et samlet areal på ca. 192 m². – vand fra plansiloerne ledes til udsprinklingsanlæg.

Bygning 9

20 småkalve (0-2 mdr.) samt 175 tyrekalvene (0-2 uger) er placeret i udendørs kalvehytter med dybstrøelse langs læhegn ved tilkørselsvejen til ejendommen. – vand fra kalvepladsen opsamles til gyllesystemet.

Bygning 10

Den eksisterende kostald er en løsdriftsstald der er etableret med røde teglsten, røde stålplader i gavl og grå eternittag. I staldens sider er der etableret transparente rullegardiner, og dermed er der naturlig ventilation i stalden. På den østlige side af kostalden går de transparente rullegardiner

helt ned til soklen, mens der på den vestlige side er røde teglsten op til 1,1 m og derefter gardiner.

Kostalden er tidligere renoveret således, at en halvdel af stalden vil forblive sengestald med fast gulv uden dræn og deltaskrabere, mens den anden halvdel af stalden vil blive ændret til sengestald med fast gulv med dræn-rende mellem sengebåsene og en 2 % hældning.

I den fremtidige drift vil der være opstaldet **300 malkekøer** i stalden, hvoraf de 137 malkekøer er opstaldet på fast gulv uden dræn med deltaskraber og de resterende 163 malkekøer er opstaldet på fast gulv med dræn, 2 % hældning og skrabning hver 2. time.

Stalden har naturlig ventilation.

Bygning 11

Ny velfærdsstald/tilbygning til kostalden på ca. 300 m². Tilbygningen er indrettet med dybstrøelse og fast gulv og kort ædeplads. Stalden har naturlig ventilation. Der opstaldes **30 køer**.

Tilbygningen bliver opført med røde stålplader i gavle, åben i siden, hvor der er foderbord, og med grå eternit tagplader.

Bygning 12

Eksisterende gyllebeholder på 1.415 m³.

Bygning 13

Eksisterende gyllebeholder på 2.850 m³.

Byggeriet forventes påbegyndt umiddelbart efter godkendelsen er meddelt.

Varde Kommune vurderer at indretningen er tilstrækkelig beskrevet.

Der stilles vilkår om, at husdyrbrugets indretning og drift skal være i overensstemmelse med de oplysninger der fremgår af denne miljøtekniske beskrivelse.

7.6 Forbrug af vand og energi

Ansøger har oplyst følgende anslåede årlige forbrug af vand og energi, se tabel 2.

	Før udvidelsen (2009) (mængde/år)	Ansøgt (mængde/år)	Ændring (mængde/år)	Ændring %
Elforbrug (kWh)	180.000	180.000	0	0
Vandforbrug (m ³ , stalde)	9.230	9.600	+ 370	+ 4
Olieforbrug (l)	14.500	14.500	0	0

Tabel 2. Ejendommens forbrug af el, vand og olie.

Forbruget af vand og energi forbliver stort set det samme, dog øges det forventede forbrug af drikkevand med ca. 4 %.

Varde Kommune vurderer, at energi- og vandforbruget er tilstrækkeligt beskrevet.

7.7 Affald

Ansøger oplyser følgende:

Erhvervsaffald

Fast affald opbevares i 20 m³ container, som er placeret ved det nordøstlige hjørne af maskinhuset (se figur 1). Der er indgået en aftale med privat firma (Marius Pedersen) om tømning af containeren hver måned.

Da der i den fremtidige drift overvejende vil blive opbevaret ensilage i plansiloer, vil plastikforbruget på ejendommen blive reduceret i forhold til opbevaring i markstakke.

Olie- og kemikalieaffald

Der forefindes ingen kemikalier på ejendommen, da alt sprøjtearbejdet foretages fra en af de andre ejede ejendomme.

Husdyrbruget er omfattet af Varde Kommunes til enhver tid gældende Regulativ for Erhvervsaffald, og er dermed forpligtet til at kildesortere og bortskaffe alt erhvervsaffald i henhold til denne og den til enhver tid gældende Affaldsbekendtgørelse.

Varde Kommune gør opmærksom på at afbrænding af affald er ikke tilladt. Jævnfør § 1, stk. 2 i Miljøministeriets bekendtgørelse nr. 1459 af 7. december 2015 om "Forbud mod markafbrænding af halm mv." er det dog tilladt at foretage afbrænding af våde halmballer og halm, der har været anvendt til overdækning og lignende. Brandmyndigheden skal orienteres inden afbrændingen iværksættes.

Varde Kommune vurderer ud fra ansøgers redegørelse at fast affald, olie og kemikalier opbevares, håndteres og bortskaffes miljømæssigt forsvarligt på husdyrbruget.

7.8 Oplag af diesel- og fyringsolie

Ansøger oplyser følgende:

Spildolie opbevares i tromler i maskinhuset. Det leveres til kommunal genbrugsplads i Varde.

Diesellole opbevares i maskinhus (se figur 1).

Der forefindes en 1.800 liter dieselloletank fra 2007 på ejendommen. Tanken anvendes til landbrugsformål.

Stuehuset opvarmes ved stokerfyr, så der er ingen fyringsolietank på ejendommen.

Varde Kommune vurderer ud fra ansøgers redegørelse, at diesel- og fyringsolie opbevares og håndteres miljømæssigt forsvarligt på husdyrbruget.

7.9 Husdyrgødning - produktion, opbevaring og udbringning

Den årlige produktion af flydende husdyrgødning forventes at stige fra 6.721 m³ (nudrift 2009) til 10.259 m³, og den årlige produktion af dybstrøelse forventes at falde fra 531 m³ til 511 m³. Faldet i produktionen af dybstrøelse skyldes, at produktionen i nudrift er beregnet efter dagældende

normer og produktionen i ansøgt drift er beregnet efter nugældende normer. Faldet i produktionen af dybstrøelse kan altså alene tilskrives normændringer.

Flydende husdyrgødning omfatter gylle og hvad der i øvrigt ledes til gylleanlægget i form af ensilagesaft, møddingsvand, vaskevand mv. Produktionen af husdyrgødning før og efter udvidelsen fremgår af tabel 3.

Husdyrgødning	Før udvidelsen (2009) (m ³)	Ansøgt (m ³)	Ændring (m ³)
Gylle	5.781	9.151	+ 3.370
Ekstra tilløb	940	1.108	+ 0
Flydende husdyrgødning i alt	6.721	10.259	+ 3.370
Fast husdyrgødning i alt	531	511	-20

Tabel 3. Årlig produktion af husdyrgødning før og efter udvidelsen.

Den forholdsvis store stigning i produktionen af flydende husdyrgødning skyldes til dels udvidelsen af dyreholdet men hovedsageligt normændringer i gødningsudskillelsen ved kvæg. Normændringen er gennemført siden 2009 og derfor er der en markant stigning i produktionen af flydende husdyrgødning.

Opbevaringsanlæg for husdyrgødning skal have en kapacitet, der er tilstrækkelig til, at udbringningen kan ske i overensstemmelse med reglerne i Husdyrgødningsbekendtgørelsen. Efter de gældende regler vil dette normalt svare til 9 måneders husdyrgødningsproduktion.

På husdyrbruget vil der efter udvidelsen være en samlet opbevaringskapacitet til flydende husdyrgødning på 9.725 m³, svarende til 9 måneders opbevaringskapacitet (ved en opgørelse af total-produktionen af ansøgers samlet gødningsproduktion på alle ansøgers husdyrbrug). Opbevaringskapaciteten til den flydende husdyrgødning fremgår af tabel 4.

Opbevaringsanlæg	Før udvidelsen (m ³)	Efter udvidelsen (m ³)
Gylletank 1	1.415	1.415
Gylletank 2	2.750	2.750
Lejet gylletank 3 (Guldager Stationsvej 109)	1.000	1.000
Gylletank 4 (Visselbjergvej 10)	0	2.500
Lejet gylletank 5 (Visselbjergvej 8)	0	2.060
I alt	5.165	9.725

Tabel 4. Ejendommens opbevaringskapacitet før og efter udvidelsen.

Dybstrøelse fra husdyrholdet opbevares kun i en kort periode på møddingspladsen, da det afhentes af biogas.

Når det gælder opbevaring af kompost i markstak gælder reglerne i Miljøstyrelsens "Vejledning om etablering og overdækning af kompost i markstakke samt overdækning af fast gødning".

Varde Kommune henstiller endvidere til at eventuelle markstakke placeres med størst mulig afstand til nabobeboelser.

Varde Kommune vurderer, at produktion og opbevaring af husdyrgødning er tilstrækkeligt beskrevet, og at ansøger råder over tilstrækkelig opbevaringskapacitet til den producerede husdyrgødning.

7.10 Ensilage- og foderopbevaring

Ansøger oplyser følgende:

Ensilage opbevares i plansiloer mellem maskinhus og gammel ungdyrstald, samt i nyere plansiloanlæg syd for goldkostalden (bygning 7, figur 1).

Overfladevand fra plansiloerne og de befæstede arealer opsamles i separat tank og udsprinkles på nærliggende arealer.

I henhold til lovgivningen må ikke-saftgivende ensilage opbevares i markstak.

Markstakke med ensilage skal altid som minimum overholde afstandskravene, som fremgår af husdyrgødningsbekendtgørelsens § 6. Stakkene bør placeres på skiftende lokaliteter år efter år.

Varde Kommune anbefaler endvidere at markstakke placeres under hensyntagen til naboer, så de placeres så langt væk fra nabobeboelser som muligt.

Varde Kommune vurderer at opbevaring af ensilage og foder er tilstrækkeligt beskrevet, og at ensilage og foder opbevares miljømæssigt forsvarligt på husdyrbruget.

Forurening og gener fra husdyrbrugets anlæg

7.11 Lugt




Lugt stammer fra staldene, samt fra opbevaring, transport og udbringning af husdyrgødning.

I Husdyrgodkendelsesbekendtgørelsens bilag 3 er fastsat det landsdækkende beskyttelsesniveau for lugt, der skal anvendes i kommunernes vurdering af, om der er væsentlige lugtgener i forbindelse med udvidelse af et husdyrbrug. Det fremgår af reglerne, at dette beskyttelsesniveau som udgangspunkt er tilstrækkeligt til at sikre omgivelserne imod væsentlige lugtgener.

Ifølge beskyttelsesniveauet skal projektet overholde bestemte lugtgeneafstande, hvis længde afhænger af forskellige områders lugtfølsomhed. Lugtgeneafstandene beregnes i *husdyrgodkendelse.dk* efter to forskellige metoder, henholdsvis den Ny Lugtvejledning og FMK-vejledningen. Det er de længste beregnede lugtgeneafstande, der skal overholdes.

Ifølge beregningerne udført i *husdyrgodkendelse.dk* vil geneafstanden i forhold til byzone være 314 meter, samlet bebyggelse 210 meter og enkeltbolig 92 meter. Genekriterierne er overholdt, se tabel 5.

Ved lugtberegning regnes fra midten af de enkelte stalde (der findes et lugtcentrum).

Samlet resultat af lugtberegning									
Bebyggelse	Kumu- lation	Model	Ukorrigeret geneafstand (ansøgt)	Ukorrigeret geneafstand (nudrift)	Korrigeret geneafstand (ansøgt)	Korrigeret geneafstand (nudrift)	Vægtet gennemsnits- afstand	Bort- screenet	Genekriterie overholdt
+  Damsmarkvej 24	0	FMK	91,95	75,53	91,95	75,53	274,17	Ja	Ja
+  Guldager Stationsvej 108	0	NY	210,43	154,93	189,39	139,44	2.324,59	Ja	Ja
+  Ravnsbjerg By, Guldager	0	NY	314,38	207,81	298,66	197,42	2.319,76	Ja	Ja

Tabel 5. Beregnet geneafstand fra ejendommen efter planlagt udvidelse

Lovens minimumskrav til afstande til nærmeste beboelser indenfor de tre typer er overholdt. Varde Kommune vurderer derfor, at lugt fra staldene ikke vil give væsentlige gener for omgivelserne.

Der skal i henhold til gældende lovgivning være et tæt flydelag på gyllebeholderne. Møddinger uden daglig tilførsel skal i henhold til gældende lovgivning være overdækket med plastik eller kompostdug. Udbringning af husdyrgødning skal ske i henhold til de gældende regler.

Varde Kommune vurderer samlet, at lugt fra ejendommens husdyrproduktion, opbevaring og udbringning af husdyrgødning, ikke vil medføre lugtgener, der stiger til et niveau, som ikke bør accepteres af omgivelserne.

Der stilles generelle vilkår til forebyggelse af lugtgener, samt at der kan kræves undersøgelse, hvis det skønnes, at lugtgener i omgivelserne er større end det kunne forventes ud fra grundlaget for miljøvurderingen.

7.12 Støj

Ansøger oplyser følgende:

Da der ikke længere skal være dyr i ungdyrstalden, er der ikke længere behov for at den mekaniske ventilation er i drift. Ligeledes anvendes der ikke længere hydraulik pumper til skraberne i kostalden. Begge dele minimerer støjgener fra anlægget.

Foder leverancer (indkøbt foder) og andre transporter medfører kun kortvarig støj. De fleste af transporterne foregår i dagtimerne.

Der anvendes én fælles foderblander til alle ejendomme tilhørende Stefan Nielsen, hvilket betyder at fodertransporter og -blanding, kan foregå fra kl. 5.00 om morgenen.

Støjsvag vakuumpumpe og kompressor er placeret udenfor bygning under et halvtag.

Gyllepumpen er en elpumpe, hvilket giver en minimal virkning for naboer.

I Miljøstyrelsens vejledning nr. 5/1984 om "ekstern støj fra virksomheder" anføres ingen grænseværdier for støjbelastningen fra virksomheder ved boliger i det åbne land. Dog anføres, at man som udgangspunkt ved fastsættelse af støjgrænser ved nærmest liggende enkeltbolig bør anvende de grænseværdier, som er gældende for områder med blandet bolig- og erhvervsbebyggelse. Disse værdier er anvendt i denne miljøgodkendelse.

Varde Kommune vurderer, at udvidelsen ikke vil medføre væsentlige støjgener for omgivelserne.

Varde Kommune stiller dog generelle vilkår til overholdelse af støjgrænser, og at der om nødvendigt kan kræves dokumentation for at støjgrænserne er overholdt.

7.13 Støv

Ansøger oplyser følgende:

Strøning af sengebåse i stalden foregår i dag med håndkraft. Det er muligt at det i fremtiden bliver mekanisk strømaskine der anvendes. Støvgenerne vil være minimale, da det foregår inden døre.

Ligeledes vil der være minimale støvgener ved indblæsning af foder, da det blæses ind i et lukket fodersilo.

For at begrænse støvgener henviser Varde Kommune til god landmandspraksis. Blandt andet at al transport til og fra husdyrbruget bør forgå ved hensynsfuld kørsel, samt at alle aktiviteter på husdyrbruget planlægges, således at omgivelserne påvirkes mindst muligt.

Varde Kommune vurderer, at der som følge af udvidelsen ikke vil være aktiviteter, som vil medføre væsentlige støvgener. Der fastsættes vilkår om, at drift af anlægget ikke må medføre væsentlige støvgener udenfor ejendommens eget areal.

7.14 Skadedyr

Ansøger oplyser at bekæmpelsen af skadedyr er uændret i forhold til det der er beskrevet i miljøgodkendelsen fra 2009.

Der fastsættes vilkår til opbevaring af foder og om at foretage fluebekæmpelse efter retningslinjer fra Aarhus Universitet, Institut for Agroøkologi. Retningslinjer angiver en række afprøvede metoder og opdateres løbende.

7.15 Døde dyr

Ansøger oplyser følgende:

Døde dyr opbevares overdækket på pladsen mellem kostalden og maskinhuset. Afhentes hurtigst muligt af DAKA.

Opbevaring af døde dyr er reguleret efter Fødevarestyrelsens ”Bekendtgørelse om opbevaring af døde dyr”. Der er dog, i forbindelse med opbevaring af affald, stillet et generelt vilkår til forebyggelse af uhygiejniske forhold.

Varde Kommune vurderer ud fra ansøgers redegørelse, at døde dyr opbevares og bortskaffes miljømæssigt forsvarligt på husdyrbruget.

7.16 Lys

Ansøger oplyser lysinstallationerne er uændret i forhold til det, der er beskrevet i miljøgodkendelsen fra 2009.

Varde Kommune vurderer, at der ikke vil være væsentlige gener forbundet med ejendommens belysning. Dog stilles et generelt vilkår om, at ejendommens drift ikke må medføre væsentlige lysgener udenfor ejendommens eget areal.

7.17 Transport

Transporter forekommer i forbindelse med levering af foder, gødning, brændstof og andre forbrugsstoffer. Der sker desuden transport i forbindelse med afhentning af levende og døde dyr, ved afhentning af mælk samt internt på husdyrbruget. Endelig er der transport i forbindelse med udbringning af husdyrgødning samt ved hjemtransport af afgrøder.

Transporterne fordeler sig som vist i tabel 6. Én transport svarer til både en kørsel til og fra ejendommen.

Transporttype	Antal transp./år, Nudrift (2009)	Antal transp./år, Ansøgt	Ændring +/-
Afhentning af mælk	365	183	-182
Afhentning af levende dyr	100	100	0
Afhentning af døde dyr	30	30	0
Leverance af indkøbt foder	100	100	0
Grovfoder	500	1.000	+ 500
Husdyrgødning, Fast	70	70	0
Gylle med vogn	540	167	-373
Gylle til biogas	0	293	+293
Gylle fra biogas	0	119	+119
Affald	175	38	-137
Transporter i alt	1.880	2.100	+ 220

Tabel 6. Oversigt over det årlige antal transport til og fra Damsmarkvej 17.

Ansøger oplyser følgende:

Mælketransporterne foregår hver anden dag. Andre transport foregår normalt i dagtimerne og på hverdage. Afhentning af mælk kan dog ske døgnet rundt i henhold til mejeriets køreplaner. Det samme gælder afhentning af levende dyr. I højsæsonen kan det være nødvendigt med transport i weekenden og uden for normal arbejdstid.

Der anvendes én fælles foderblander til alle ejendomme.

Der to indkørsler til ejendommen fra Damsmarkvej. Den nordligste indkørsel benyttes hovedsagligt til indkørsel til stuehuset. Den sydligste indkørsel benyttes normalt til alle transport til og fra husdyrbruget. Der er fint udsyn over Damsmarkvej, ved udkørsel fra ejendommen.

Al husdyrgødning leveres løbende til biogasanlæg og returneres igen på ejendommen eller de to øvrige tanke på hhv. Visselbjergvej 10 og Guldager Stationsvej 109.

Figur 2 viser til- og frakørselsforholdene.

Antallet af transport, som følge af udvidelsen, forventes at stige med 220 kørsler årligt - svarende til en stigning på ca. 12 %. De typer transport der øges, er transport med gylle og

hjemtransport af afgrøder. Derfor vil belastningen af det øgede antal transporter være begrænset til en kort afgrænset periode i forbindelse med sæsonen for gyllekørsel og ensilering.



Figur 2. Blå pil markere ind- og udkørsel for husdyrbruget

Varde Kommune vurderer, at stigningen i antal transporter og at til- og frakørsel til husdyrbruget ikke vil medføre væsentlige miljømæssige gener for de omboende.

7.18 Spildevand

Ansøger oplyser følgende:

Sanitært spildevand

Der er ingen sanitært spildevand fra bedriften.

Processpildevand

Der vil i den fremtidige drift blive produceret 1.750 m³ vaskevand, rengøringsvand samt vand ved vask af malkeanlæg. Dette vil blive ført til gyllebeholder og er indregnet i gylleproduktionen.

Vask af maskiner foregår på anden ejendom, da al markdrift sker der fra.

Overfladevand der føres til gylletank

Fra følgende arealer ledes der vand til gyllebeholderne:

Areal til kalvehytter (nr. 9 på figur 1)	325 m ²
Nuværende ensilageplads	1.200 m ²
Møddingsplads	100 m ²
I alt befæstet areal, hvor fra der føres vand til gyllebeholder	<u>1.625 m²</u>

Ekstra tilløb til gyllebeholder: 400 mm x 100 m² + 700 mm x 1.525 m²= 1.108 m³

Vand fra befæstede arealer og den nyeste ensilageplads

Uændret ift. miljøgodkendelse fra 23. maj 2009.

Dog er tidligere ansøgt befæstet areal syd for stald, ikke etableret.

Tagvand

Uændret ift. miljøgodkendelse fra 23. maj 2009.

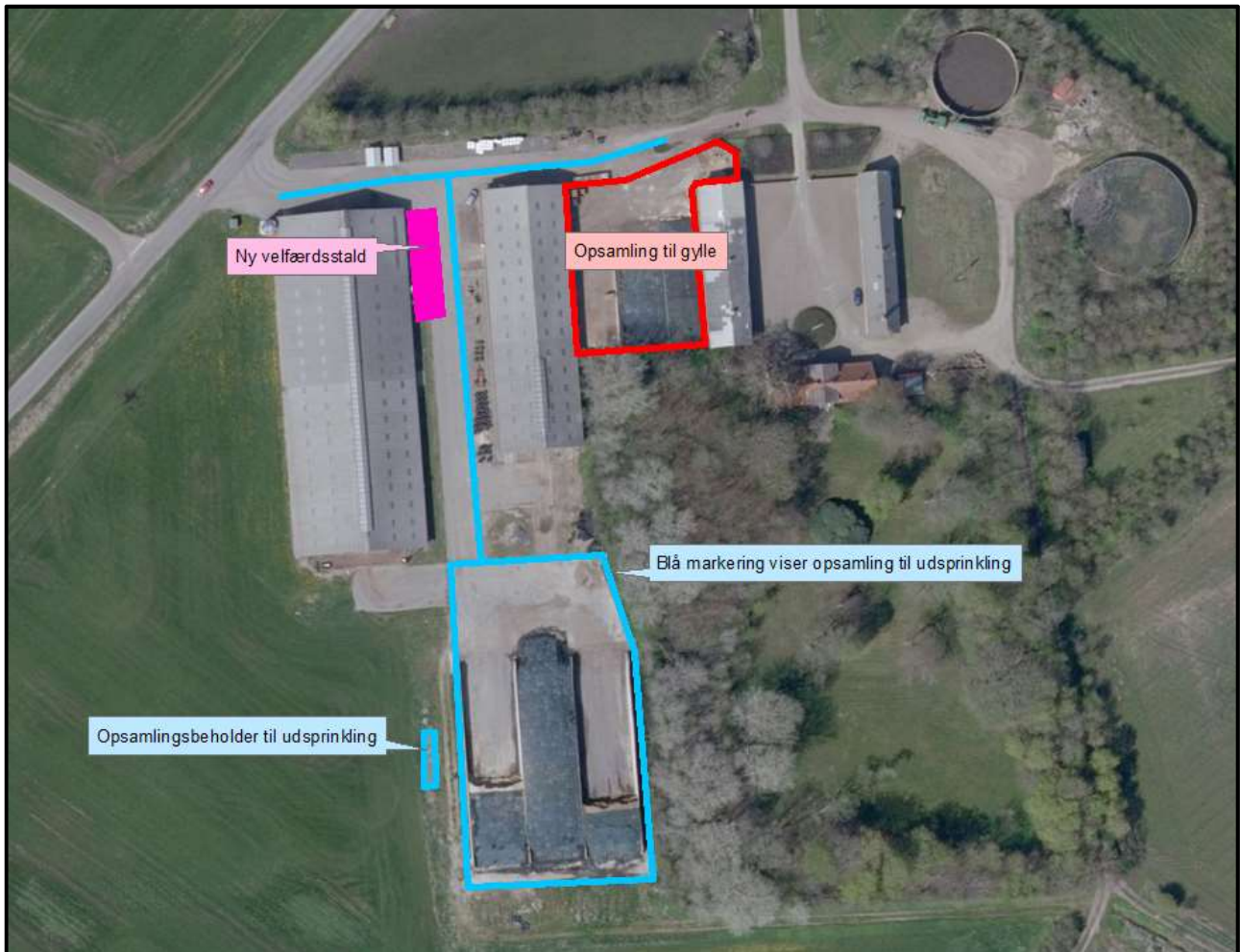


Figur 3. Arealer til udspinkling af restvand

Vandet fra en stor del af plansiloerne udspinkles. Der er opsat tre stationære sprinklere til formålet, som sprinkler ud på et areal der ikke er drænet. Ansøger oplyser, at i fremtiden vil der også kunne tilkøbes mobile sprinklere på systemet, som vil kunne sprinkle på det gult markerede område på figur 3. Det gult markerede område på figur 3 er drænet. Der er derfor stillet vilkår i kapitel 4, som skal efterleves for at udspinklingen ikke er til fare for det omgivende miljø. Vær opmærksom på, at ensilagesaft og restvand ikke må udbringes på en måde og på sådanne arealer,

at der er fare for afstrømning til vandløb (herunder dræn), søer over 100 m² og kystvande. Udbringning af restvand på vandmættet, oversvømmet, frossen eller snedækket jord er ikke tilladt.

Tagvandet bortledes igennem en åben grøft og videre til Ålegrøften (vandløb). Af bilag 2 fremgår udledningstilladelsen til tagvandet.



Figur 3a. Afløbsplan

Varde Kommune vurderer ud fra ansøgers redegørelse at afledning af spildevand er tilstrækkeligt beskrevet, og at spildevandet fra husdyrbruget bortledes miljømæssigt forsvarligt.

7.19 Driftsforstyrrelser eller uheld

Ansøger oplyser at håndteringen af risikofyldte situationer er uændret i forhold til det der er beskrevet i miljøgodkendelsen fra 2009.

Varde Kommune vurderer at ansøger har redegjort tilstrækkeligt for mulige uheld, samt for forholdsregler i tilfælde af uheld.

7.20 Beskyttede naturområder omkring ejendommen - ammoniak

På et husdyrbrug er det stalde og husdyrgødningslagre, der er hovedkilden til udledning af luftbåret kvælstof (ammoniakfordampning). Beregninger, der er foretaget i *husdyrgodkendelse.dk*, viser at ammoniakfordampningen fra nudriften (2009) er 3.414 kg kvælstof pr. år og i ansøgt produktion 3.811 kg kvælstof pr. år. Det ansøgte projekt medfører således en stigning i ammoniakfordampningen på 397 kg kvælstof pr. år.

Ifølge lovgivningen gælder der et krav om, at ammoniakemissionen fra udvidelser, fra nye staldanlæg og fra stalde, der renoveres skal reduceres med en vis %-del i forhold til fastlagte referencestaldsystemer. Beregninger i *husdyrgodkendelse.dk* viser, at det generelle beskyttelsesniveau er overholdt, se tabel 7.

Resultat af beregninger på generelt ammoniakreduktionskrav									
Overstiger græsmarksafgrøder over 25 % af totalrationen for malkekøer inklusiv opdræt?									Nej
Er det generelle krav om reduktion af ammoniaktab fra stald og lager opfyldt?									Ja
Eventuel yderligere reduktion nødvendig for at opfylde kravet									-157,94 kgN/år
Ammoniaktab i nudrift og ansøgt drift fordelt på staldsystemer og opbevaringslagre									
									Ansøgt(kgN/år)
Ammoniaktab fra staldsystemer mv. ikke omfattet af det generelle ammoniakreduktionskrav:									477,56
Ammoniaktab fra staldafsnit og lagre omfattet af det generelle ammoniakreduktionskrav, men eksisterende uændret produktion:									2206,38
Ammoniaktab fra husdyrproduktion omfattet af det generelle ammoniakreduktionskrav (etableringer udvidelser, ændringer):									477,92
Ammoniaktab fra lagre af flydende husdyrgødning:									585,78
Ammoniaktab fra lagre af fast husdyrgødning:									63,51
Resultat af beregning af den vejledende grænseværdi for ammoniaktab ved anvendelse af bedste tilgængelige teknik (BAT)									
Samlet faktisk ammoniaktab fra stald og lager i ansøgt drift (hele anlægget):									3811,15 kgN/år
Samlet vejledende ammoniaktab fra hele anlægget ved anvendelse af BAT:									3816,74 kgN/år
Er samlet vejledende ammoniaktab fra hele anlægget ved anvendelse af BAT overholdt?:									Ja
Difference mellem samlet faktisk ammoniaktab og samlet vejledende ammoniaktab ved anvendelse BAT:									-5,59 kgN/år
Resultat af beregninger af ammoniaktab på produktionsniveau									
Staldnavn	Kode for staldsystem	Ammoniaktab fra reference staldsystem (kgN/år)	Ammoniaktab fra valgt staldsystem (kgN/år)	Effekt af valgt staldsystem (kgN/år)	Effekt af valgt staldsystem (%)	Effekt af miljøteknologi (kgN/år)	Effekt af foderoptimering m.m. (kgN/år)	Effekt af miljøtiltag lager (kgN/år)	Faktisk ammoniaktab fra stald og lager (kgN/år)
Ny velfærdsstald	KvMa09	0,00	0,00	0,00	0,00%	0,00	0,00	0,00	0,00
		0,00	208,73	0,00	0,00%	0,00	0,00	9,38	199,34
Kalvehytter	KvSm01	0,00	32,13	0,00	0,00%	0,00	0,00	0,00	32,13
		0,00	0,00	0,00	0,00%	0,00	0,00	0,00	0,00
		0,00	11,52	0,00	0,00%	0,00	0,00	0,50	11,01
Kostald	KvMa03	1371,96	2066,08	-694,12	-50,59%	0,00	0,00	0,00	2066,08
		1371,96	2066,08	-694,12	-50,59%	0,00	0,00	0,00	2066,08
	KvKs03	0,00	0,00	0,00	0,00%	0,00	0,00	0,00	0,00
		0,00	0,00	0,00	0,00%	0,00	0,00	0,00	0,00
	KvMa05	731,04	539,22	191,83	26,24%	0,00	0,00	0,00	539,22
		1632,33	1204,00	428,33	26,24%	0,00	0,00	0,00	1204,00
KvKs05	349,71	244,41	105,31	30,11%	0,00	0,00	0,00	244,41	
	0,00	0,00	0,00	0,00%	0,00	0,00	0,00	0,00	
Kalvehytter	KvSm01	0,00	71,82	0,00	0,00%	0,00	0,00	0,00	71,82
		0,00	33,14	0,00	0,00%	0,00	0,00	1,44	31,70
Goldkoafdeling	KvMa09	0,00	313,09	0,00	0,00%	0,00	0,00	0,00	313,09
		0,00	313,09	0,00	0,00%	0,00	0,00	14,08	299,01
Kalve (6-12 mdr)	KvKs10	0,00	147,12	0,00	0,00%	0,00	0,00	0,00	147,12
		0,00	0,00	0,00	0,00%	0,00	0,00	0,00	0,00
		0,00	0,00	0,00	0,00%	0,00	0,00	0,00	0,00
Sum	Nudrift	2452,71	3413,87	-396,98		0,00	0,00	0,00	3413,87
	Ansøgt	3004,29	3836,56	-265,79		0,00	0,00	25,40	3811,14

Tabel 7. Beregninger i husdyrgodkendelse.dk

Forudsætningerne for ammoniakemissionen i ansøgt drift er følgende:

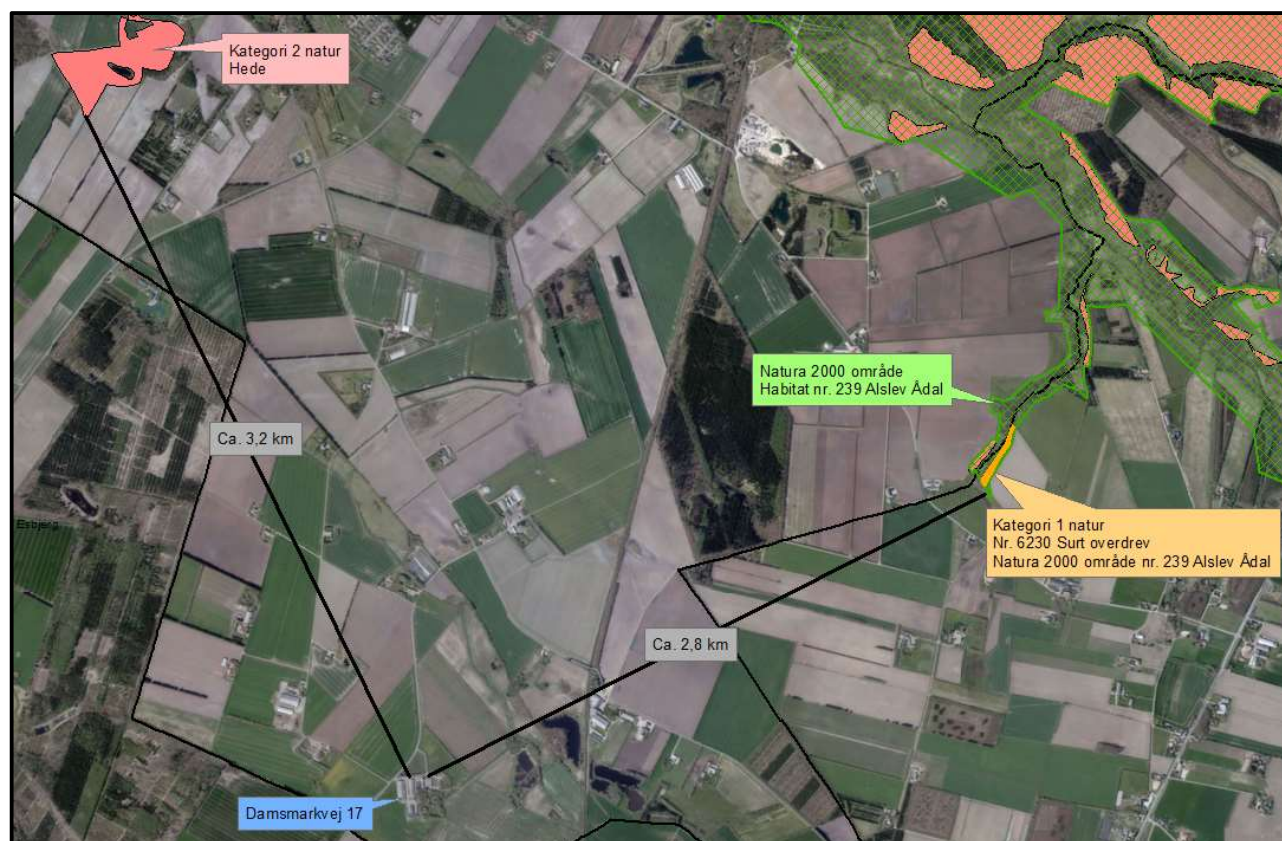
- 75 % af dybstrøelsen udbringes direkte/køres til biogas
- 163 køer på fast drænet gulv med automatisk skrabning hver 2. time
- 50 køer på dybstrøelse
- 137 køer på fast gulv uden dræn og med automatisk skrabning minimum 2 gange i døgnet

Tiltagene stilles som vilkår i afsnit 4.

Internationale naturbeskyttelsesområder (Natura 2000)

I henhold til § 8 og § 11 i "Bekendtgørelse om udpegning og administration af internationale naturbeskyttelsesområder samt beskyttelse af visse arter" (Bek. nr. 1828 af 16. december 2015) skal Varde Kommunes vurdering omfatte en konkret vurdering af påvirkningen af udpegede områder og arter, jf. bekendtgørelsens § 7 og § 11.

Der er ca. 2,8 km fra husdyrbrugets bygninger til nærmeste internationale naturbeskyttelsesområde, som er Habitatområde nr. 239 Alslev Ådal, se figur 4.



Figur 4. Nærmeste Internationale naturbeskyttelsesområde.

Varde Kommune vurderer, at på grund af afstanden, vil merfordampningen fra stalde og lagre ikke kunne give anledning til en målbar merbelastning af dette område, og der er således ikke grund til at foretage konsekvensvurdering efter § 7 i bekendtgørelsen.

§ 7 områder

I henhold til § 7 i Husdyrbrugsloven, er etablering, udvidelse og ændring af anlæg på husdyrbrug ikke tilladt, hvis de ligger tættere end 10 m fra – eller helt eller delvist indenfor nærmere bestemte ammoniakfølsomme naturtyper.

Kategori 1-natur (nærmere bestemte ammoniakfølsomme naturtyper beliggende inden for internationale naturbeskyttelsesområder).

Anlægget er beliggende ca. 2,8 km fra det nærmeste naturområde, der er omfattet af § 7 stk. 1 nr. 1 i husdyrbrugsloven, og beliggende indenfor internationale naturbeskyttelsesområder, se figur 4.

Det drejer sig om en ammoniakfølsom Natura2000-naturtype 6230 surt overdrev, og indgår i udpegningsgrundlaget for området. Området er kortlagt af Naturstyrelsen i forbindelse med Natura 2000-planlægningen.

Varde Kommune vurderer, at på grund af afstanden, vil merfordampningen fra stalde og lagre ikke kunne give anledning til en målbar merbelastning af dette område.

Kategori 2-natur (nærmere bestemte ammoniakfølsomme naturtyper, der er beliggende uden for internationale naturbeskyttelsesområder).

Anlægget er beliggende ca. 3,2 km fra det nærmeste naturområde, der er omfattet af § 7 stk. 1 nr. 2 i husdyrbrugsloven, som omfatter nærmere bestemte ammoniakfølsomme naturtyper, der er beliggende udenfor internationale naturbeskyttelsesområder, se figur 4.

Det drejer sig om en isoleret hede sydvest for Alslev.

Varde Kommune vurderer, at der kun vil forekomme en ubetydelig ammoniakdeposition på § 7 områderne fra anlægget, blandt andet på grund af den store afstand. Afstanden og opblandingen af ammoniak med den resterende atmosfæriske luft gør, at Varde Kommune vurderer, at der ikke vil være nogen målbar merbelastning af § 7 området og derfor vil udvidelsen af dyreholdet ikke påvirke § 7 området negativt.

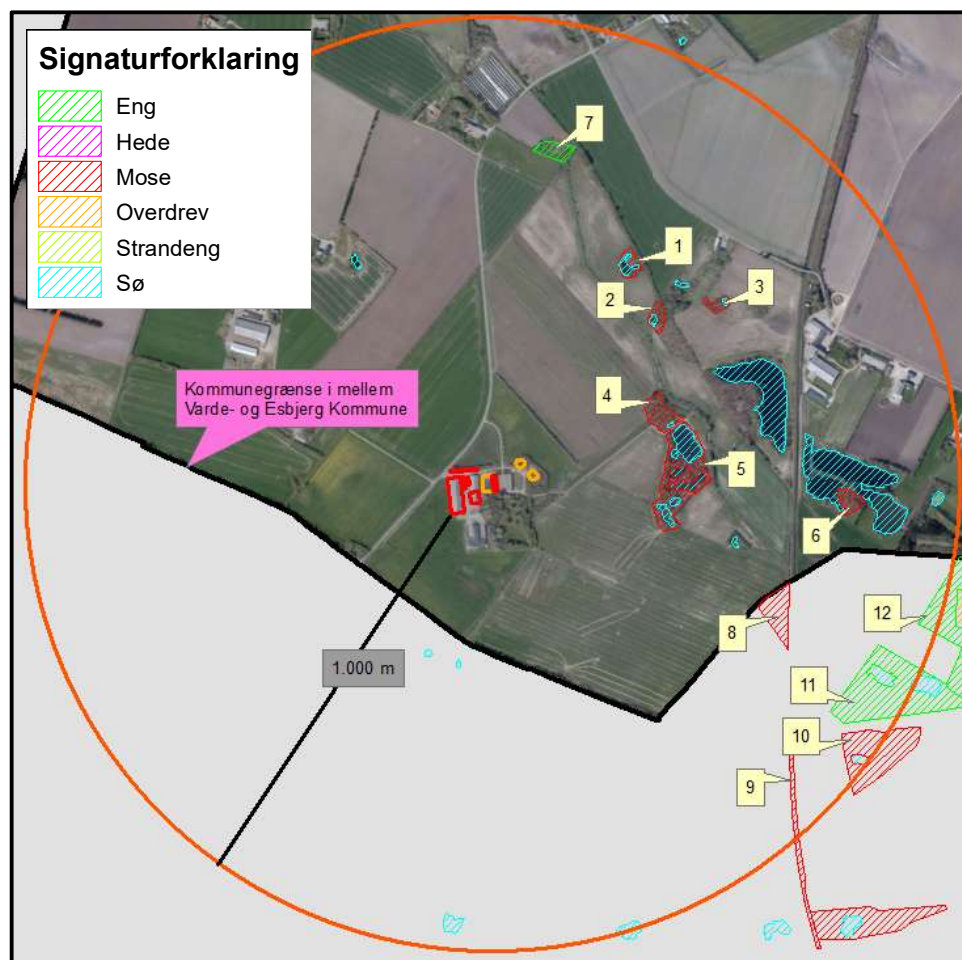
§ 3 områder

Husdyrbruget er beliggende ca. 200 m fra Esbjerg Kommune. Esbjerg Kommune har haft ansøgningen i høringen. Deres høringssvar fremgår af bilag I. De følgende vurderinger i dette afsnit omhandler udelukkende de lokale naturområder, der er beliggende i Varde kommune.

Af figur 5 og tabel 8 fremgår de områder, som indenfor en afstand af 1.000 m fra anlægget er omfattet af naturbeskyttelseslovens § 3.

§ 3 lokalitet	Type	Naturområde i kommuneplan	Værdisætning	Målsætning
1	Mose	Ja	C	C
2	Mose	Ja	C	C
3	Mose	Nej	C	C
4	Mose	Ja	C	C
5	Mose	Ja	C	C
6	Mose	Ja	C	C
7	Eng	Nej	C	C
8	Mose – Esbjerg Kommune	-	-	-
9	Mose – Esbjerg Kommune	-	-	-
10	Mose – Esbjerg Kommune	-	-	-
11	Eng – Esbjerg Kommune	-	-	-
12	Eng – Esbjerg Kommune	-	-	-

Tabel 8. De væsentligste § 3 områder (minus søer) indenfor 1000 m fra husdyrbruget



Figur 5. § 3 arealer indenfor 1.000 m fra husdyrbruget.

Naturtyper har forskellige tålegrænser for hvor meget ammoniakdeposition de kan tåle før der sker ændringer på den enkelte naturtype. Naturtyperne inddeles i 5 kategorier, se tabel 9.

N-følsomhed	Tålegrænse
Uoplyst	Uoplyst
Ikke N-følsom	>30 kg N/ha/år
Mindre N-følsom	20-30 kg N/ha/år
Moderat N-følsom	10-20 kg N/ha/år
Særlig N-følsom	5-10 kg N/ha/år

Tabel 9. Oversigt over de 5 kategorier for N-følsomhed og deres tålegrænser

De baggrundsbelastninger, som Århus Universitet har oplyst for Varde Kommune, fremgår af tabel 10.

År	2006	2007	2008	2009	2012	2013	2014	2015
Kg N/ha	17,0	15,0	16,0	16,4	15,2	13,8	15,6	15,3

Tabel 10. Udvikling i baggrundsbelastningen for Varde Kommune

Kategori 3-natur (ammoniakfølsomme naturtyper, som ikke er omfattet af ovenstående kategori 1 og 2)

Indenfor 1.000 m fra anlægget er der 6 moser, se figur 5 og tabel 8.

Ingen af § 3-områderne i tabel 8 er udpeget som rekreative områder, indgår i kommuneplanens udpegning af værdifulde kulturmiljøer eller er omfattet af fredning.

De områder, som er udpeget som naturområder i Varde Kommunes kommuneplan, se tabel 8, er dermed også omfattet af kommuneplanens handleplan for naturpleje. Der er dog ingen konkrete planlagte naturindsatser for områderne.

Områdernes naturkvalitet fremgår af tabel 8.

Varde Kommune har ikke kendskab til kvælstofbidrag til områderne fra andre kilder.

Indenfor 1.000 m fra anlægget er der ikke ammoniakfølsomme skove.

Varde Kommune har i *husdyrgodkendelse.dk* foretaget beregninger over ammoniakdepositionen på de nærmest liggende Natura 2000, Kat. 1- og Kat. 2-naturområder samt de øvrige nærmest liggende og kvælstoffølsomme naturområder.

Beregningerne fremgår af tabel 11, og er foretaget ud fra den samlede udvidelse siden 2009.

§ 3 lokalitet	N-følsom	Afstand (m)	Tålegrænse, kgN/ha	Dep. før, kgN/ha	Dep. efter kgN/ha	Ændring, kgN/ha
4	Ikke N-følsom	280	> 30	1,3	1,7	+ 0,4
5	Særligt	270	5-10	1,3	1,7	+ 0,4
8	-	595	-	0,3	0,4	+ 0,1

Tabel 11. Beregning af ammoniakdeposition på vigtige naturområder

Øvrig § 3-natur

Indenfor 1.000 m fra anlægget er der registreret 14 mindre søer. Varde Kommune vurderer, at den luftbårne ammoniakdeposition fra anlægget har en meget begrænset effekt. Hovedkilden til næringsberigelse af søerne vurderes at være overfladevand fra dyrkede arealer, dels som vand, der løber på jordoverfladen til søerne, samt næringsberiget overfladevand der løber til søerne via rodzonen på dyrkede arealer. Ammoniak fra anlægget vurderes ikke at forringe naturtilstanden i § 3 søerne.

Indenfor 1.000 m fra anlægget er der en eng, se figur 5 og tabel 8.

På baggrund af ovenstående vurderer Varde Kommune, at udvidelsen af dyreholdet ikke vil påvirke kategori-3 naturområderne / § 3-områder væsentligt som følge af ammoniakdeposition, og at udvidelsen ikke vil medføre tilstandsændringer på disse områder.

7.21 Påvirkning af ”Bilag IV arter”

I henhold til § 11 i ”Bekendtgørelse om udpegning og administration af internationale naturbeskyttelsesområde samt beskyttelse af visse arter” er der indført en streng beskyttelse af en række dyre- og plantearter, uanset om de forekommer inden for et beskyttelsesområde eller udenfor. Disse arter fremgår af direktivets bilag IV og kaldes derfor bilag IV-arter. For en række arters vedkommende har Varde Kommune intet kendskab til arternes udbredelse i området, det gælder f.eks. løgfrø, markfirben og alle arter af småflagermus.

Spidssnudet frø og birkemus er begge arter der er listet på bilag IV. Spidssnudet frø er almindelig udbredt i Varde Kommune, og forventes at forekomme i forbindelse med naturområder, hvor der er egnede leveforhold for spidssnudedede frøer. Det er Varde Kommunes vurdering at udvidelsen ikke vil medføre nogen væsentlig påvirkning af spidssnudet frø på grund af den store forekomst af arten i Varde Kommune.

Birkemus er registreret få steder i Varde Kommune. Husdyrbruget er beliggende i et område, hvor der er registreret birkemus. Det er Varde Kommunes vurdering, at udvidelsen af dyreholdet ikke vil medføre nogen væsentlig påvirkning af birkemusen, da udvidelsen vurderes ikke at lave tilstandsændringer på de omkringliggende naturområder, hvor birkemusens levesteder er.

Varde Kommune vurderer i øvrigt, at udvidelsen kan gennemføres uden at påvirke nogen af de listede arter på bilag IV i direktivet væsentligt.

Bedste tilgængelige teknik (BAT)

Med begrebet ”bedst tilgængelig teknologi” menes den teknik, som mest effektivt giver et højt beskyttelsesniveau for miljøet som helhed, og som samtidig er afvejet i forhold til fordele og økonomiske udgifter. Jævnfør Husdyrbrugslovens § 19 skal kommunen sikre sig, at ansøger har truffet de nødvendige foranstaltninger til at forebygge og begrænse forurening ved anvendelse af den bedste tilgængelige teknik.

I Varde Kommunes vurdering af BAT indgår bl.a.

- BREF-dokumentet (EU-kommissionens referencedokument for BAT vedrørende intensiv hold af svin og fjerkræ)
- Miljøstyrelsens Teknologiliste
- Miljøstyrelsens Teknologiblade
- Miljøstyrelsens vejledende BAT-standardvilkår

I Varde Kommunes BAT-vurdering indgår disse hovedpunkter:

- Ammoniak
- Fodringsstrategi
- Management
- Forbrug af vand og energi
- Opbevaring af husdyrgødning

I de følgende afsnit følger ansøgers oplysninger om anvendelse af BAT, samt Varde Kommunes vurdering af om ansøger lever op til det niveau, som Varde Kommune fastlægger som BAT-niveauet for projektet.

7.22 BAT - Ammoniak

Varde Kommune har beregnet projektets BAT-emissionsniveau ud fra Miljøstyrelsens ”Vejledende emissionsgrænseværdier opnåelige ved anvendelse af den bedste tilgængelige teknik (BAT)”, se tabel 12.

Resultat af beregning af den vejledende grænseværdi for ammoniaktab ved anvendelse af bedste tilgængelige teknik (BAT)	
Samlet faktisk ammoniaktab fra stald og lager i ansøgt drift (hele anlægget):	3811,15 kgN/år
Samlet vejledende ammoniaktab fra hele anlægget ved anvendelse af BAT:	3816,74 kgN/år
Er samlet vejledende ammoniaktab fra hele anlægget ved anvendelse af BAT overholdt?:	Ja
Difference mellem samlet faktisk ammoniaktab og samlet vejledende ammoniaktab ved anvendelse af BAT:	-5,59 kgN/år

Tabel 12. Beregning af projektets BAT-emissionsniveau

BAT-emissionsniveauet for projektet er beregnet til 3.817 kg NH₃-N og projektets reelle ammoniakemission er på 3.811 kg NH₃-N. Projektet har således en total ammoniakemission, der er 6 kg NH₃-N mindre end det beregnede BAT-emissionsniveau.

Varde Kommune vurderer på baggrund af ovenstående, at ansøger lever op til lovgivningens krav om BAT på punktet ammoniak.

BAT-niveauet er opnået ved at:

- 75 % af dybstrøelsen udbringes direkte/køres til biogas
- 163 køer på fast drænet gulv med automatisk skrabning hver 2. time

- 50 køer på dybstrøelse
- 137 køer på fast gulv uden dræn og med automatisk skrabning minimum 2 gange i døgnet

7.23 BAT – Fodringsstrategi

Ansøger oplyser at fodringsstrategien er uændret i forhold til det der er beskrevet i miljøgodkendelsen fra 2009.

7.24 BAT - Management

Ansøger oplyser at management er uændret i forhold til det der er beskrevet i miljøgodkendelsen fra 2009.

7.25 BAT - Forbrug af vand og energi

Ansøger oplyser at forbrug af vand og energi er uændret i forhold til det der er beskrevet i miljøgodkendelsen fra 2009.

Derudover planlægges at opsætte en ventilator i kostalden, der skal anvendes i varme perioder i sommertiden, af hensyn til køernes velfærd.

Rettelse til miljøgodkendelse fra 23. maj 2009: Overfladevandet fra plansiloerne opsamles i separat tank og pumpes til **sprinkleranlæg**. I forhold til at lede overfladevandet til gyllebeholder vil dette bevirke at antallet af transport med gyllevogn reduceres, og dermed et reduceret energiforbrug.

7.26 BAT – Opbevaring af husdyrgødning

Ansøger oplyser at opbevaring af husdyrgødning er uændret i forhold til det der er beskrevet i miljøgodkendelsen fra 2009.

7.27 Samlet BAT-vurdering

Som der er redegjort for i de foregående punkter, lever ansøger op til Varde Kommunes fastsatte BAT-niveau for projektet. Varde Kommune vurderer på den baggrund, at ansøger har truffet de nødvendige foranstaltninger til at forebygge og begrænse forurening ved anvendelse af den bedste tilgængelige teknik i henhold til § 19 i Husdyrbrugsloven.

8 Egenkontrol

Ansøger oplyser at egenkontrol-indsatsen er uændret i forhold til det der er beskrevet i miljøgodkendelsen fra 2009.

9 Foranstaltninger ved ophør af produktion

Ansøgers redegørelse:

Ved ophør af produktionen fra ansøgers side vil produktionen formentlig blive fortsat af en ny ejer. Hvis produktionen ophører, vil gødnings- og ensilageanlæg blive tømt og rengjort.

Varde Kommune vurderer, at tiltagene er tilstrækkelige til at undgå forureningsfare.

10 Nabo- / partshøring

Projektet er udover ansøger og dennes konsulent sendt til høring hos følgende naboer/partner i perioden fra den 31. maj til den 23. juni 2017:

- Tulsmarkvej 48, 6800 Varde
- Damsmarkvej 24, 6800 Varde
- Frøkærvej 44, 6710 Esbjerg V
- Ådalsvænget 26 st, -4, 6710 Esbjerg V
- Guldager Stationsvej 120, 6710 Esbjerg V
- Esbjerg Kommune

I forbindelse med nabohøringen har Varde Kommune ikke modtaget nogen bemærkninger.

11 Samlet vurdering

På baggrund af ovenstående vurderer Varde Kommune, at det ansøgte projekt ikke vil medføre en væsentlig påvirkning af miljøet, naturen og naboerne sammenholdt med den nuværende produktion, hvis de i miljøgodkendelsen opstillede vilkår overholdes.

Varde Kommune vurderer, at der kan meddeles godkendelse til det ansøgte da:

- Der er truffet de nødvendige foranstaltninger til, at forebygge og begrænse forurening ved anvendelse af den bedste tilgængelige teknik.
- Husdyrbruget i øvrigt kan drives på stedet uden at påvirke omgivelserne på en måde, som er uforenelig med hensynet til omgivelserne.
- Udvidelse og drift af husdyrbruget ikke medfører væsentlige virkninger på miljøet.

Bilag I – Hørings svar fra Esbjerg Kommune

Naturvurdering for Damsmarksvej 17

På ejendommen Damsmarksvej 17 sker der påvirkning af omgivende naturområder i Esbjerg Kommune gennem emission af ammoniak fra anlægget. De følgende afsnit belyser konsekvenserne af næringsstofpåvirkningen for nationalt og internationalt beskyttede naturområder og arter.

Ud fra nedenstående redegørelse vedrørende ammoniakpåvirkning fra anlægget vurderer Esbjerg Kommune samlet set, at godkendelsen ikke vil medføre væsentlige negative konsekvenser for omkringliggende Natura 2000-områder eller de arter og naturtyper, områderne er udpegede for at beskytte. Ligeledes vurderes godkendelsen ikke at medføre væsentlige tilstandsændringer af § 3-beskyttede naturtyper eller væsentlige påvirkninger af yngle- og rasteområder for de strengt beskyttede bilag IV-arter.

Der stilles ikke vilkår i forbindelse med naturvurderingen.

Ammoniakpåvirkning af § 3-naturområder indenfor 1.000 meter fra anlæg

Der ligger flere § 3-beskyttede naturområder i Esbjerg Kommune indenfor 1.000 m fra ejendommens anlæg. Der er tale om søer, moser, enge samt overdrev. Ud fra den beregnede deposition på arealer op til 1.000 m væk er det vurderet, at depositionen på naturområder længere væk end 1.000 m vil være meget lille, og derfor som hovedregel ikke vil kunne medføre væsentlig påvirkning af naturområderne.

Baggrundsbelastningen med luftbåren kvælstof er på gennemsnitligt 15,9 kg N/ha/år i Esbjerg Kommune. Der kan dog være væsentlige lokale variationer. Omkring Damsmarksvej 17 er baggrundsbelastningen på gennemsnitlig 18,4 kg N/ha/år.

Det fremgår af forarbejderne til husdyrloven (lovforslag L12 og efterfølgende lov nr. 122/2011) og gældende klagenævnspraksis (jf. NMK-132-00091 og NMK-132-00109), at overholdelse af husdyrlovens beskyttelsesniveau som altovervejende hovedregel vil være tilstrækkeligt til, at undgå væsentlig miljøpåvirkning med ammoniak. Det kan dog i helt særlige tilfælde, herunder i særlig grad hvis Natura 2000-kortlægningen ikke er korrekt, være behov for at foretage en konkret vurdering efter habitatreglerne.

I den konkrete sag vurderes det ud fra Esbjerg Kommunes kendskab til området og den stedlige kortlægning, at der ikke er grund til at tro, at kortlægningen er utilstrækkelig. På den baggrund vurderes det, at omkringliggende habitatnaturtypelokaliteter ikke lider skade ved det ansøgte.

Vurdering i forhold til kategori 1,2 og 3 natur

Repræsentative naturområder inden for 1.000 m fra anlægget i Esbjerg Kommune er blevet nummereret med et tal svarende til punkterne angivet på oversigtskortet (kort 1).



Kort 1: Anlægget med omkringliggende naturområder og nummererede naturpunkter. Cirklen har en radius på 1.000 m.

I tabel 1 ses en oversigt over naturpunkterne med angivelse af mer- og totaldeposition, afstand til anlæg, andre husdyrbrug, der bidrager kumulativt samt naturkategori og beskyttelsesniveau. Naturkategori defineres som i bilag 3 i bekendtgørelse om tilladelse og godkendelse af husdyrbrug, der også fastsætter beskyttelsesniveauet for henholdsvis kategori 1, 2 og 3 natur.

Tabel 1. Naturpunkter med beregnet ammoniakbelastning.

Naturpunkt (nr. og naturtype)	Merbelastning (kg N/ha/år)	Totalbelastning (kg N/ha/år)	Afstand fra anlæg (m)	Naturkategori	Kumulatio n*	Beskyttelsesniveau**
1. Pot. Ammoniakfølsom skov	0,0	0,2	808	3	Ej relevant	Kan sikres mod merbelastning over 1,0 kg N/ha/år. Konkret vurdering
2. Pot. Ammoniakfølsom skov	-0,1	0,3	752	3	Ej relevant	Kan sikres mod merbelastning over 1,0 kg N/ha/år. Konkret vurdering
3. Pot. Ammoniakfølsom skov	0,0	0,2	585	3	Ej relevant	Kan sikres mod merbelastning over 1,0 kg N/ha/år. Konkret vurdering
4. Mose	-0,1	0,4	651	3	Ej relevant	Kan sikres mod merbelastning over 1,0 kg N/ha/år. Konkret vurdering
5. Mose	0,0	0,2	859	3	Ej relevant	Kan sikres mod merbelastning over 1,0 kg N/ha/år. Konkret vurdering

* Antal andre husdyrbrug der bidrager til kumulation.

***Jf. husdyrgodkendelses-bekendtgørelsens bilag 3.*

For husdyrbrug over 15 DE gælder, at disse ikke må etableres, udvides eller ændres, såfremt de ligger mindre end 10 m fra de naturområder, der er nævnt i husdyrgodkendelseslovens § 7 (kategori 1 og 2 natur). I den konkrete sag ligger der ikke naturområder omfattet af husdyrgodkendelseslovens § 7 inden for 10 m fra anlægget.

Det fremgår af tabel 1, at der sker afsætning af ammoniak på lokaliteterne med nummer 1-5, der vurderes at være kategori 3-natur. Det fremgår ligeledes af tabellen at husdyrlovens beskyttelsesniveau overholdt.

Kategori 3-naturlokaliteter, som omfatter mose og potentiel ammoniakfølsom skov, kan ifølge husdyrloven sikres mod merbelastning med ammoniak, der overstiger 1,0 kg N/ha/år. Det vurderes, at overholdelse af dette beskyttelsesniveau er tilstrækkeligt til at sikre mod tilstandsændring af lokaliteterne og er i overensstemmelse med gældende klagenævnspraksis på området (jf. NMK-132-00522).

Der er ingen kategori 1 og 2 natur i nærheden af anlægget. Husdyrlovens beskyttelsesniveau er således overholdt.

Vurdering i forhold til naturlokaliteter ikke omfattet af kategori 1-3

Husdyrlovens beskyttelsesniveau omfatter langt størsteparten af de naturbeskyttede lokaliteter, der findes i det åbne land. Der er dog enkelt lokalitetstyper, der ikke er omfattet. Det drejer sig i den konkrete sag om nogle søer og ferske enge omkring anlægget.

Der er registreret flere søer indenfor 1.000 m fra anlægget (kort 1). For små søer i agerlandet gælder generelt, at de er fosforbegrænsede, og at det derfor primært er tilførsel af fosfor via overfladeafstrømning fra omgivelserne, der påvirker dem. Det vurderes derfor, at ammoniakpåvirkning af søerne fra anlægget vil være af mindre betydning og ikke væsentlig.

For de omkringliggende ferske enge gælder, at der ikke er registreret særligt ammoniakfølsomme naturtyper på arealerne.

Der er registreret pilledrager, en græs-lignende bregne, inden for 1.000 m fra anlægget. Pilledrager er national ansvarsart. Der sker ingen merbelastning af søen med ammoniak, hvori bregnen vokser, i forbindelse med projektet. Det vurderes derfor, at ammoniakpåvirkning af bregnen fra anlægget vil være af mindre betydning og ikke væsentlig.

Det vurderes samlet, at der ikke vil ske væsentlig påvirkning af naturlokaliteter, som ikke er omfattet af kategori 1-3 ved det ansøgte. Esbjerg Kommune vurderer derfor, at der ikke er grund til at stille skærpede vilkår til ammoniakreduktionen.

Bilag IV-arter

I forbindelse med miljøvurderingen af et husdyrbrug skal der ske en særlig vurdering mht. forekomst af bilag IV-arter. Vurderingen skal, jf. gældende klagenævnspraksis, tage udgangspunkt i anlæggets påvirkning af omgivelserne.

Til vurderingen af arternes udbredelse og levesteder er anvendt ”Håndbog om dyrearter på habitatdirektivets bilag IV” (faglig rapport nr. 635 fra Danmarks Miljøundersøgelser) og kommunens øvrige kendskab til arternes forekomst. I den konkrete sag er der i Esbjerg Kommune ikke kendskab til forekomster af bilag IV-arter indenfor 1.000 meter fra anlægget. Med baggrund i ovenstående faglige rapport samt projektets påvirkning af potentielle yngle- og rastesteder, vurderes det, at der ikke vil ske skade på arterne selv eller deres yngle- eller rastesteder.

Samlet vurdering af ammoniakpåvirkning af omgivende natur

De beregnede belastninger af de omgivende naturlokaliteter er lavere end husdyrlovens beskyttelsesniveau, således som det er fastlagt i bilag 3 til husdyrgodkendelsesbekendtgørelsen. Husdyrlovens beskyttelsesniveau er således overholdt.

På grundlag af ovenstående gennemgang af påvirkning for de enkelte naturpunkter, beskyttede arter, samt vurderingen vedrørende kumulative effekter fra omgivende husdyrbrug, vurderes det, at der ved det ansøgte ikke vil ske væsentlig påvirkning af natur omkring anlægget.

Bilag 2 – Udledningstilladelse til tagvand / overfladevand

Michael Stefan Nielsen
Visselbjergvej 30
6800 Varde

27. juni 2017

Tilladelse til udledning af tagvand – Damsmarkvej 17, 6800 Varde

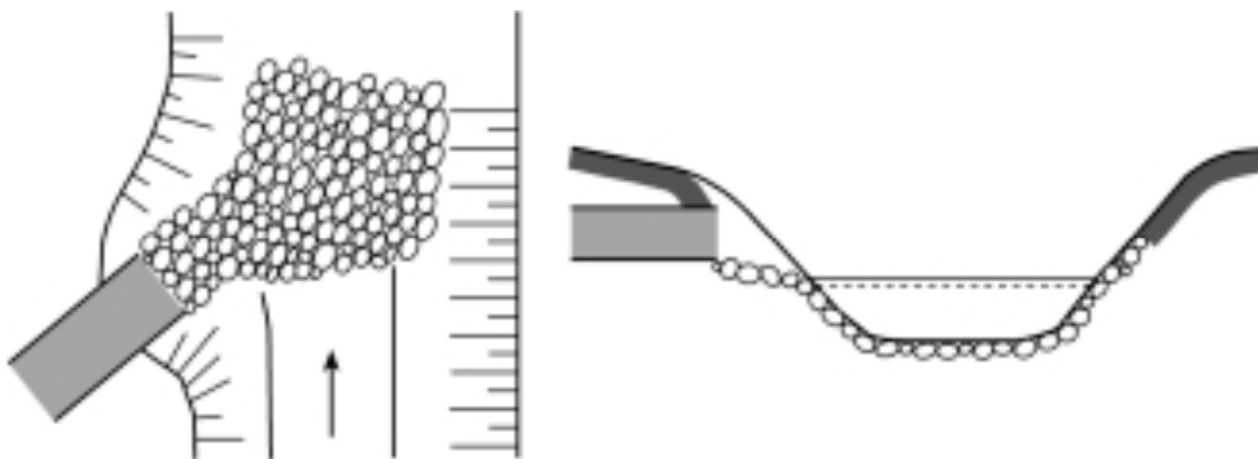
Varde Kommune har den 24. februar 2017 modtaget din ansøgning om udledning af tagvand fra Damsmarkvej 17 i forbindelse med udarbejdelse af en miljøgodkendelse til husdyrbruget. Du ønsker at udlede tagvand fra ejendommen via dræn til Ålegrøften som ender i Vadehavet.

Varde Kommune giver hermed tilladelse til udledning af tagvand. Udledningen skal ske på følgende vilkår:

Vilkår

Udledning

1. Den udledte vandmængde må ikke overstige 15 l/s/ha.
2. Udledningen må ikke give anledning til gener for naboer eller medføre oversvømmelser udenfor din egen grund.
3. Udledningen må ikke give anledning til erosion af bund og brinker i grøfter eller Ålegrøften. Du skal, hvis det bliver nødvendigt, etablere brinksikring i Ålegrøften, se figur I.
4. Udledningen må ikke give anledning til ophobning af sand eller andre partikler i dræn, grøfter eller Ålegrøften.
5. Udløbet skal falde naturligt ind i omgivelserne, må ikke stikke ud i vandløbet og må ikke være til gene for vandløbets vedligeholdelsesarbejde, se figur I.
6. Du skal dreje udløbet, så det er 30 – 45° i medløb og selve udløbet skal placeres mindst 20 cm over vandløbets regulativmæssige bundkote, se figur I



Figur 1 Udløb udformes og placeres så mindst mulig erosion af bund og brinker opnås. Bund og brinker sikres eksempelvis medstensætning. Hvor højdeforholdene giver mulighed for det, kan udløbet udformes så afløbsvandet iltes eksempelvis i faskine eller iltningstrappe.

7. Tagvandet må ikke indeholde andre stoffer, end hvad der sædvanligvis forekommer i regnvand.

Generelt

8. Alt arbejdet i forbindelse med udledningen skal udføres af en autoriseret kloakmester¹.
9. Kloakmesteren skal benytte CE-godkendte materialer, der lever op til kravene i DS/EN 12566-1.
10. Du er inden gravning i jorden, forpligtet til at fastlægge hvor eventuelle jordledninger er placeret på arealet (el, gas, telefon, med mere). Kortlægningen kan ske ved kontakt til de relevante selskaber. Hvis du undlader at foretage kortlægningen og under arbejdet beskadiger en jordledning, kan du blive gjort erstatningsansvarlig af ejeren af jordledningen.
11. Du skal være opmærksomme på, at du ikke uden kommunens godkendelse må lave ændringer i grøfter, rørledninger eller dræn, som ikke er omfattet af projektet.

Når anlægget er etableret

Anlægget skal vedligeholdes løbende.

Beskrivelse og vurdering

Du oplyser at tagvandet udledes, som vist på figur 2.

Du har søgt om, at udlede tagvand til Ålegrøften via dræn. I Vandplaner (2015 – 2021) er målsætningen, nuværende tilstand samt indsatskrav for recipienten (Ålegrøften):

¹ <http://www.sik.dk/Virksomhed/Autorisation-el-vvs-og-kloak/Autorisation/Autorisationsregister>

Målsætning

- **God økologisk tilstand**
- **God kemisk tilstand**

Nuværende tilstand

- **Ukendt økologisk tilstand**

Ukendt kemisk tilstand

Fjern-recipienten for udledningen er Vadehavet. Vadehavet er Natura 2000 område. Varde Kommune vurderer, at tilladelsen ikke giver anledning til uacceptable følgevirkninger for omgivelserne, herunder nær-recipienten Ålegrøften samt fjernrecipienten Vadehavet.

Kommunen skønner, at projektet ikke vil forringe levevilkår for dyre- og plantearter omfattet af habitatdirektivets bilag IV. Kommunen har ikke kendskab eller forventning til forekomst af beskyttede arter i det berørte område.



Figur 2 Udledning fra husdyrbruget til Ålegrøften

Hvis du har spørgsmål til tilladelsen, er du velkommen til at kontakte mig.

Venlig hilsen

Stine Bundgaard Pedersen
Jordbrugsteknolog

Lovgrundlag og klagevejledning

Tilladelsen er givet efter § 28 i Miljøbeskyttelsesloven² og kan ikke påklages til anden administrativ myndighed.

Hvis du ønsker at klage over tilladelsen til domstolene, skal du anlægge sagen inden 6 måneder efter tilladelsens dato.

² Lov om miljøbeskyttelse (Miljøbeskyttelsesloven), nr. 358 af 6. juni 1991, jævnfør lovbekendtgørelse nr. 1189 af 27. september 2016.