

Miljøtilladelse

Hejrskovvej 45, 6690 Gørding

10.03.2022



Teknik & Miljø
Esbjerg Kommune

ESBJERG KOMMUNE

Natur & Vandmiljø

Torvegade 74

6700 Esbjerg

Telefon: 7616 1616

E-mail: miljo@esbjergkommune.dk

Web: www.esbjergkommune.dk

Sag nr.: 21/34549

Sagsansvarlig: Anli

Copyright: Alle kort og luftfoto: copyright DDO ®, ©COWI

Indholdsfortegnelse

INDLEDNING	4
TILLADELSE TIL UDVIDELSE OG DRIFT AF HUSDYRPRODUKTION	5
EJENDOMS- OG BEDRIFTSOPLYSNINGER	5
FORUDSÆTNINGER OG VILKÅR.....	5
UDNYTTELSE OG BORTFALD	9
MEDDELELSESPLIGT	9
ØVRIGE FORHOLD	9
OFFENTLIGGØRELSE.....	10
KLAGEVEJLEDNING	10
MILJØTEKNISK BESKRIVELSE OG VURDERING	12
INDLEDNING	12
BESKRIVELSE AF HUSDYRBRUGET	12
Samdrift med andre husdyrbrug	12
Tidligere godkendelser.....	13
Husdyrbrugets beliggenhed.....	13
Driftsbygninger.....	15
Dyrehold, staldsystem og produktionsareal	17
Foder	20
Husdyrgødning	21
Ressourceforbrug.....	23
Affald	24
Spildevand/restvand	25
HUSDYRBRUGETS PÅVIRKNINGER AF OMGIVELSERNE – LUGT, STØJ, MM.....	26
Lugt	27
Støj og rystelser	28
Transport.....	30
Støv, fluer og skadedyr	31
Lys.....	32
Driftsforstyrrelser og uheld	32
HUSDYRBRUGETS PÅVIRKNINGER AF LANDSKAB OG NATUR.....	34
Landskab og kulturmiljø.....	34
Ammoniakupåvirkning af naturområder	36
BEDST TILGÆNGELIGE TEKNIK (BAT).....	39
HØRING	39
SAMLET VURDERING	39

Indledning

Miljøtilladelsen fastlægger de vilkår, der skal gælde for en udvidelse af produktionsarealet på Hejrskovvej 45, 6690 Gørding i Esbjerg Kommune. Vilkårene sikrer, at udvidelse og drift af husdyrbruget kan ske uden at påvirke miljøet væsentligt.

Miljøet skal i denne sammenhæng forstås som omgivelserne i bred forstand, herunder befolkning, landskab, jord, grundvand, overfladevand og natur med dens bestande af vilde planter og dyr.

Esbjerg Kommune har udarbejdet en miljøteknisk beskrivelse og vurdering af ansøgningen. Denne beskrivelse og vurdering danner baggrund for afgørelsen om miljøtilladelse, herunder de stillede vilkår.

Forslaget til miljøtilladelse har været i offentlig høring i 2 uger. Kommunen har i forbindelse med høringen ikke modtaget bemærkninger til projektet.

Tilladelse til udvidelse og drift af husdyrproduktion

Esbjerg Kommune har afgjort, at kvægbruget på Hejrskovvej 45, 6690 Gørding kan udvides som ansøgt.

Tilladelsen omfatter:

- En udvidelse af produktionsarealet fra 998 m² til 1.828 m²
- Etablering af ny stald på 240 m²
- Etablering/lovliggørelse af nyt dybstrøelsesareal i foderlade på 150 m²
- Ændring af maskinhuse til dybstrøelsesstald på 240 m²
- Etablering ny plads til kalvehytter af 200 m²
- Etablering/lovliggørelse af fortank på 38 m²/99 m³
- Etablering af to nye plansiloer på i alt 914 m² samt 261 m² forplads
- Udvidelse af møddingspladsen fra 256 m² til 550 m²

Tilladelsen meddeles efter § 16b i husdyrbrugloven¹.

Samtidig meddeles dispensation til indretning af produktionsareal i byg. 9, jf. kort 2 hhv. 5 m og 9 m fra naboskel, etablering/lovliggørelse af fortank 13 m fra naboskel og etablering af nye plansiloer ca. 24 m fra naboskel. Dispensation meddeles efter § 9 stk. 3 i husdyrbrugloven.

Der er nærmere redegjort for de vurderinger der ligger til grund for afgørelsen i den miljøtekniske beskrivelse og vurdering.

Ejendoms- og bedriftsoplysninger

Tilladelsen gives til husdyrbruget beliggende Hejrskovvej 45, 6690 Gørding, matrikel nr. 2l Stårup By. Ejendomsnummeret er 5610309366. Bedriftens CVR nr. er 25119770 og CHR nr. er 44087. Husdyrbruget ejes og drives af Steffen Jensen, Hejrskovvej 45, 6690 Gørding.

Forudsætninger og vilkår

Esbjerg Kommune forudsætter, at husdyrbruget indrettes og drives som beskrevet i ansøgningen, skema nr. 229612. Tilladelsen meddeles på vilkår, der sikrer at husdyrbruget med det ansøgte ikke medfører væsentlig virkning på miljøet.

Tilladelsen meddeles på følgende vilkår:

Husdyrproduktion

1. Husdyrholdet skal være sammensat og staldindretningen udført som beskrevet nedenfor:

Stald- navn	Dyregruppe samt staldsystem	Produktions- areal m ²
2	Alle kvæg; Bindestald med grebning	146
3	Alle kvæg, heste, Får og Geder; Dybstrøelse	72
5	Alle kvæg, heste, Får og Geder; Dybstrøelse	240
7	Alle kvæg; Sengestald med spalter (bagskyl eller ringkanal)	90
8	Alle kvæg; Sengestald med spalter (bagskyl eller ringkanal)	600
9	Alle kvæg, heste, Får og Geder; Dybstrøelse	150
	Alle kvæg, heste, Får og Geder; Dybstrøelse	90
10	Alle kvæg, heste, Får og Geder; Dybstrøelse	240

¹ Lovbekendtgørelse nr. 520 af 1. maj 2019 om husdyrbrug og anvendelse af gødning m.v. med senere ændringer.

11	Alle kvæg, heste, Får og Geder; Dybstrøelse	200
	Ialt	1.828

- Husdyrbruget skal på tilsynsmyndighedens forlangende kunne fremvise dokumentation for produktionsarealet størrelse. Denne dokumentation kan bestå af tegninger over staldenes indretning med angivelse af mål for de enkelte områder med dyr.

Indretning og drift

- Ændringer i ejerforhold, eller hvem der er ansvarlig for husdyrbruget, skal meddeles Esbjerg Kommune.
- Husdyrbruget og dets omgivelser skal renholdes, så det ikke giver anledning til gener for omgivelserne.
- Den nye ensilagesilo skal etableres minimum 24 m fra naboskel. Fortanken skal placeres minimum 13 m fra naboskel. Det nye produktionsareal i byg. 9, jf. kort 2 skal etableres minimum 5 m fra naboskel mod nord og minimum 9 m fra naboskel mod vest.

Husdyrgødning

- Arealet af gødningslagre og typen af husdyrgødning skal være som beskrevet nedenfor.

Gødningslager	Gødningstype	Tilladt areal
Fortank, 99 m ³ (ny)	Ingen krav	38 m ²
Gyllebeholder 2.100 m ³ (eksisterende)	Ingen krav	472 m ²
Møddingsplads (eksisterende + udvidelse)	Kvæg, heste, får og geder	531 m ²

- Overpumpning af gylle fra gyllebeholder til gyllevogn og lign skal foregå under opsyn, således at spild undgås, og der tages størst muligt hensyn til omgivelserne.
- Påfyldning af gyllevogne og lignende skal ske enten med gyllevogne som har påmonteret pumpe og returløb eller foregå på en plads med afløb til opsamlingsbeholder for flydende husdyrgødning. Pladsen skal rengøres for spild af flydende husdyrgødning umiddelbart efter, at perioden med daglig påfyldning af gylle er afsluttet. Pladsen skal mindst have tæthed og faldforhold svarende til kravene i Landbrugets Byggeblad nr. 103.11-2.

Ressourceforbrug

- Tankning af diesel skal til enhver tid ske på en plads med fast og tæt bund således at spild kan opsamles, og der ikke er mulighed for afløb til jord, kloak, overfladevand eller grundvand.
- Ved håndtering af brændstof, smøremidler og kemikalier må der ikke opstå spild med deraf følgende risiko for forurening af jord og grundvand.
- Opbevaring af olier og kemikalier skal ske i overensstemmelse med Esbjerg Kommunes forskrift for opbevaring af olie- og kemikalier.

Affald

12. Opbevaring af erhvervsaffald, herunder olie- og kemikalieaffald skal ske i overensstemmelse med Esbjerg Kommunes regulativ for erhvervsaffald.
13. Bortskaffelse af olie- og kemikalieaffald og øvrigt affald skal ske i overensstemmelse med Esbjerg Kommunes til enhver tid gældende regulativer.

Ammoniakfordampning

14. Fortanken (byg. 14, jf. kort 2) skal være forsynet med fast overdækning.

Spildevand

15. Afløbsplan, der beskriver afløbsforhold fra den nye stalde, kalveplads, møddingsplads og ensilageplads skal indsendes til Esbjerg Kommune. Med afløb menes både afløb for flydende husdyrgødning og vand. Afløbsplanen skal være udført af autoriseret kloakmester og indsendes til Esbjerg Kommune senest 1 måned efter byggeriet af afsluttet.
16. Hvis tagvandet fra ny staldbygning ønskes udledt til dræn/vandløb, skal der søges om særskilt tilladelse hertil og evt. etableres et forsinkelsesbassin.

Lugt

17. Husdyrbrugets drift må ikke give anledning til lugtgener som af tilsynsmyndigheden vurderes at være væsentlige for området.
18. Der skal opretholdes en god staldhygiejne. Det skal bl.a. sikres, at gulve holdes tørre og at stalde og fodringsanlæg (foderbord, krybber og lignede) holdes rene.

Støj

19. Den eksterne støjbelastning fra husdyrbruget må i intet punkt- målt eller beregnet ved nærmeste nabobeboelse med tilhørende arealer i tilknytning til boligen - overstige nedenstående værdier.

	Tidsinterval	Grænseværdi	Midlingstid
Hverdage	Kl. 07.00-18.00	55 dB(A)	8 timer
Lørdage	Kl. 07.00-14.00	55 dB(A)	7 timer
Lørdage	Kl. 14.00-18.00	45 dB(A)	4 timer
Søn- og helligdage	Kl. 07.00-18.00	45 dB(A)	8 timer
Aften	Kl. 18.00-22.00	45 dB(A)	1 time
Nat	Kl. 22.00-07.00	40 dB(A)	½ time

De angivne værdier for støjbelastningen er de ækvivalente, korrigerede lyd-niveauer i dB(A) målt eller beregnet i punkter 1,5 m over terræn. Reference-tiden er det mest støjbelastede tidsrum i perioden.

Støjvilkårene omfatter al støj fra husdyrbruget på ejendommens bygnings-parcel, det vil sige også støj fra andet en faste tekniske installationer.

20. Maksimalværdien af støjniveauet om natten (kl. 22.00 - 07.00) må ikke overstige 55 dB (A) i ethvert punkt på opholdsarealer ved boliger i det åbne land.
21. I forbindelse med ensilering gives der dispensation til, at grænsen mellem aften og nat fastsættes til kl. 23 i maksimalt 12 dage om året. Indenfor de 12 dage kan grænseværdien i aftenperioden, lørdage kl. 14-18 og søn- og helligdage kl. 7-18 forhøjes med 5 dB(A). Beboerne på Hejrskovvej 48 skal have besked senest dagen før der ensileres, såfremt der er behov for at anvende dispensationen.
22. De dage ovennævnte dispensation tages i brug, skal der føres en logbog, der dokumenterer dato og sluttidspunkt for hjemtransport og oplagring af ensilage. Logbogen skal kunne fremvises på forlangende.
23. Hvis kommunen finder det nødvendigt, skal ejer for egen regning lade udføre støjmålinger og/eller -beregninger af støjen fra husdyrbruget for at dokumentere, at støjgrænserne i ovennævnte vilkår er overholdt. Hvis grænserne konstateres overholdt, kan der højst pålægges ejer at få foretaget én støjmåling og eller -beregning om året. Målingerne/beregningerne skal foretages på/for de mest støjbelastede områder udenfor husdyrbrugets grund og under de mest støjbelastede driftsforhold - eller efter anden aftale med kommunen." Målinger/beregninger skal foretages af et firma eller laboratorium, der er godkendt af Miljøstyrelsen til at udføre "Miljømåling - ekstern støj".

Støv

24. Driften af husdyrbrugets anlæg må ikke medføre væsentlige støvgener udenfor ejendommens eget areal.

Skadedyr

25. Opbevaring af foder skal ske på sådan en måde, at der ikke opstår risiko for tilhold af skadedyr (rotter mv.).
26. Der skal overalt på ejendommen udføres effektiv flue- og skadedyrsbekæmpelse i overensstemmelse med de nyeste retningslinjer fra Aarhus Universitet, Institut for Agroøkologi.

Lys

27. For at undgå lysgener skal lyset slukkes når det ikke er påkrævet for produktionen eller af dyrevelfærdsmæssige årsager.

Uheld

28. Der skal udarbejdes en beredskabsplan som fastlægger, hvornår og hvordan der skal reageres ved uheld, som kan medføre påvirkning af omgivelserne.

Beredskabsplanen skal revideres årligt og skal kunne forevises ved miljøtilsyn på ejendommen. Planen skal være tilgængelig og synlig for ejendommens ansatte og andre, der arbejder på bedriften.

Beredskabsplanen skal som minimum indeholde:

- Procedurer, som beskriver relevante tiltag med henblik på "at stoppe uheldet" og begrænse udbredelsen.
- Oplysninger om hvilke eksterne/interne personer og myndigheder, der skal alarmeres og hvordan.
- Kortbilag over bedriften med angivelse af miljøfarlige stoffer, afløbs- og drænsystemer og vandløb mm.
- En opgørelse over materiel der er tilgængeligt på husdyrbruget, eller som kan skaffes med kort varsel, der kan anvendes i forbindelse med afhjælpning, inddæmning og opsamling af spild/lækage, som kan medføre konsekvenser for det eksterne miljø.

Udnyttelse og bortfald

En tilladelse efter §16b bortfalder, hvis den ikke er udnyttet inden 6 år efter, at tilladelsen er meddelt. Hvis en del af tilladelsen ikke er udnyttet, bortfalder tilladelsen for denne del.

Med udnyttet menes her, at byggeriet faktisk er afsluttet.

Hvis en tilladelse efterfølgende ikke har været helt eller delvist udnyttet i 3 på hinanden følgende år, bortfalder den del af tilladelsen, der ikke har været udnyttet i de seneste 3 år. Udnyttelse anses her for at foreligge, når mindst 25 % af det tilladte eller godkendte produktionsareal udnyttes driftsmæssigt. Med driftsmæssig udnyttelse forstås, at der på det pågældende produktionsareal mindst produceres 50 % af det mulige indenfor rammerne af dyrevelfærdskrav eller andre relevante krav.

Meddelelesespligt

Kommunens tilladelse gælder for det konkrete projekt. Husdyrbruget må ikke udvides eller ændres bygnings- eller driftsmæssigt på en måde der indebærer forøget forurening før udvidelsen eller ændringen er godkendt. Hvis der sker ændringer i grundlaget for kommunens vurdering, skal der indsendes en ny ansøgning til kommunen. Dette gælder for eksempel ændringer i forhold til størrelsen af produktionsarealet, ændringer i dyretypen eller ændringer af staldsystem. Esbjerg Kommune skal have lejlighed til at vurdere, hvorvidt udvidelsen/ændringen kræver en ny tilladelse eller om udvidelsen/ændringen kan ske indenfor rammerne af denne tilladelse.

Øvrige forhold

Afgørelsen omfatter alene forholdet til husdyrbrugloven. Øvrige relevante tilladelser og godkendelser skal indhentes særskilt.

Der er ikke taget stilling til udledningen af tag- og overfladevand fra eksisterende byggeri. Der kan såfremt det viser sig nødvendigt pga. hydraulisk overbelastning af vandløbet, blive meddelt påbud om afhjælpende foranstaltninger.

Etablering af nye anlæg må ikke igangsættes, før der er givet en byggetilladelse fra Esbjerg Kommune. Visse anlæg kræver dog ikke byggetilladelse. Det anbefales at kontakte Byggeri, Esbjerg Kommune for afklaring heraf.

Terrænregulering kan kræve landzonetilladelse og i nogle tilfælde også tilladelse efter anden lovgivning. For eksempel fastsætter vandløbsloven, at der ikke uden tilladelse må ændres på vandets naturlige afløb til anden ejendom eller hindre det naturlige afløb af vand fra højere liggende ejendomme. Kontakt Byggeri, Esbjerg Kommune inden du terrænregulerer, for at få en vurdering af hvilke tilladelser der evt. kræves.

Husdyrbruget skal til enhver tid leve op til de gældende regler i love og bekendtgørelser, uanset at de nævnte krav og regler kan være en skærpelse af denne tilladelses vilkår.

Offentliggørelse

Afgørelsen annonceres den 17. marts 2022 på Miljø- og Fødevareministeriets Digital MiljøAdministration (www.dma.mst.dk) og Esbjerg Kommunes hjemmeside (<https://www.esbjerg.dk/politik-og-demokrati/hoeringsportal>).

Klagevejledning

Afgørelsen kan påklages til Miljø- og Fødevareklagenævnet. Klagefristen udløber den 19. april 2022 kl. 23:59.

Klageberettigede er ansøger, Miljøministeren, Styrelsen for Patientsikkerhed, enhver der har en individuel, væsentlig interesse i sagens udfald, samt foreninger og organisationer i det omfang de har klageret.

En klage skal indsendes via Klageportalen. Klageportalen kan findes via forsiden på www.naevneneshus.dk. Klageportalen ligger også på www.borger.dk og www.virk.dk. Man logger sig på med NEM-ID.

Klagen sendes automatisk via Klageportalen til Esbjerg Kommune. En klage er indgivet, når den er tilgængelig for Esbjerg Kommune i Klageportalen.

Miljø- og Fødevareklagenævnet afviser din klage, hvis du sender den uden om klageportalen, medmindre du er blevet fritaget for brug af klageportalen. Hvis du ønsker at blive fritaget for at bruge klageportalen, skal du sende en begrundet ansøgning via mail til Miljø- og Fødevareklagenævnet. Nævnet afgør herefter, om du kan fritages for at bruge klageportalen.

Når man klager opkræves der et gebyr. Gebyret er 900 kr. for borgere og 1.800 kr. for virksomheder og organisationer. Gebyret betales med betalingskort i Klageportalen og tilbagebetales hvis:

- Klagesagen fører til, at den påklagede afgørelse ændres eller ophæves,
- Klageren får helt eller delvis medhold i klagen, eller
- Klagen afvises som følge af overskredet klagefrist, manglende klageberettigelse eller fordi klagen ikke er omfattet af Miljø- og Fødevareklagenævnets kompetence.

Afgørelsen kan desuden indbringes til prøvelse hos domstolene inden 6 måneder efter, at afgørelsen er meddelt.

Udnyttelse af tilladelsen

Ifølge husdyrbrugloven har en klage over miljøtilladelsen som udgangspunkt ikke opsættende virkning. Det betyder, at miljøtilladelsen kan udnyttes uanset eventuelle klager, men dette begrænser dog ikke Miljø- og Fødevareklagenævnets mulighed for at ændre eller ophæve Esbjerg Kommunes afgørelse. Det vil være Miljø- og Fødevareklagenævnet, som kan oplyse om hvorvidt en klage har opsættende virkning.

Miljøteknisk beskrivelse og vurdering

Indledning

Husdyrbruget på Hejrskovvej 45, 6690 Gørding har søgt om at udvide produktionsarealet ved at etablere nye staldafsnit samt gødnings- og foderopbevaringsanlæg.

Denne del af tilladelsen indeholder en nærmere beskrivelse af ansøgningen og en vurdering af de miljøpåvirkninger, som ansøgningen giver anledning til.

Vurderingerne er foretaget med udgangspunkt i de beskyttelsesniveauer og retningslinjer, der er i husdyrbrugloven og tilhørende bekendtgørelser og vejledning². Påvirkningen af omgivelserne er beskrevet og vurderet dels i forhold til gener for omkringboende (lugt, støj, støv, fluer m.v.), og dels i forhold til påvirkning af miljø, natur og landskab.

Beskrivelse af husdyrbruget

Steffen Jensen ønsker at udvide sin kvægproduktion på Hejrskovvej 45, 6690 Gørding.

På ejendommen er der en malkekvægproduktion med tilladelse til 110 årskøer med opdræt. Steffen Jensen ansøger om at indrette et eksisterende maskinhus til dybstrøelse samt bygge en ny stald med dybstrøelse i forbindelse med maskinhuset, derudover etableres en plads til kalvehytter, møddingspladsen udvides og der bygges nye plansiloer.

Med denne ansøgning søges om mulighed for at få større fleksibilitet med hensyn til antal køer og opdræt. I forbindelse med udvidelsen forventes det, at der bliver plads til ca. 160 køer på ejendommen.

På vegne af ansøger har Sagro den 14. december 2021 indsendt ansøgning om miljøtilladelse via det it-baserede ansøgningssystem på www.husdyrgodkendelse.dk.

I forbindelse med behandlingen af ansøgningen har der været behov for supplerende oplysninger. Der har været mailkorrespondance med ansøgers konsulent og ansøgningsskemaet er revideret og genindsendt løbende. Det endelige ansøgningsskema har nr. 229612 og er version 2.

Samdrift med andre husdyrbrug

Ud over Hejrskovvej 45 ejer Steffen Jensen også Hejrskovvej 44 hvor der er en gyllebeholder der benyttes til opbevaring af gylle. De to ejendomme her ikke teknisk, driftsmæssig eller forureningsmæssig forbindelse. Derfor skal ejendommene ikke godkendes samlet.

² Husdyrbrugloven (LBK nr. 520 af 1. maj 2019 om husdyrbrug og anvendelse af gødning m.v. med senere ændringer); Husdyrgodkendelsesbekendtgørelsen (BEK nr. 2225 af 27. november 2021 om godkendelse og tilladelse m.v. af husdyrbrug); Husdyrgødningsbekendtgørelsen (BEK nr. 2243 af 29. november 2021 om miljøregulering af dyrehold og om opbevaring af gødning) samt Miljøstyrelsens digitale husdyrvejledning.

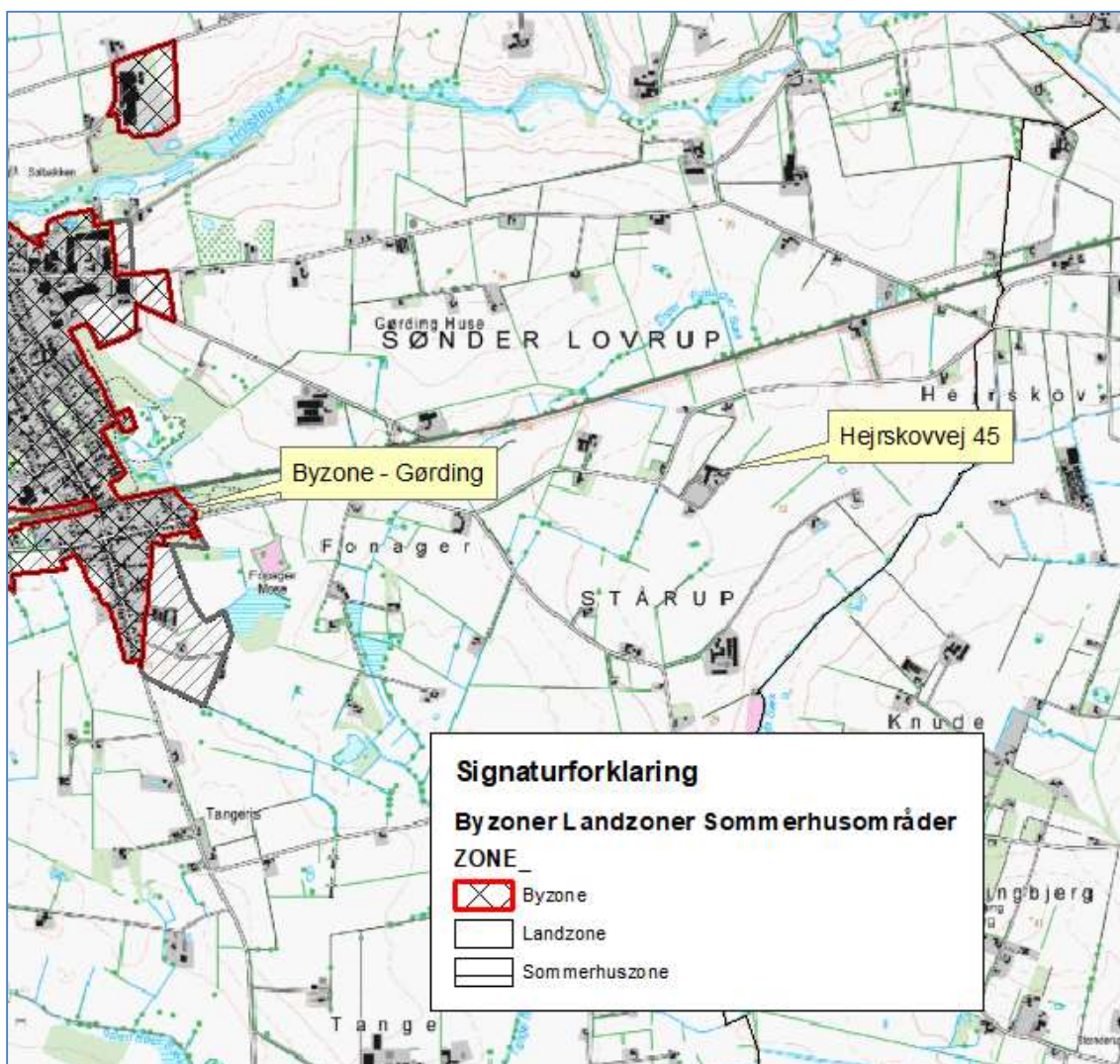
Tidligere godkendelser

Husdyrbruget har ikke en tidligere miljøgodkendelse eller -tilladelse.

Husdyrbrugets beliggenhed

Husdyrbruget er beliggende i landzone i område "23-020-270 Landområde omkring Stårup" i Esbjerg Kommuneplan 2018-2030. Anvendelsen fastlægges til jordbrugsområde med det sigte at fremme erhverv som landbrug, skovbrug, gartneri og lignende. Overflødige bygninger kan bruges til andet formål såfremt det ikke kræver om- eller tilbygning.

Placeringen af husdyrbruget fremgår af kort 1.



Kort 1. Husdyrbrugets beliggenhed

Husdyrbruget ligger ca. 2,1 km fra eksisterende byzoneområde (Gørding). Nærmeste område der ved lokalplan er udlagt til offentlige formål ligger ca. 2 km fra husdyrbruget.

Nærmeste nabobeboelse (ejet af ansøger) er Hejrskovvej 47 beliggende 65 m mod syd. Hejrskovvej 46 ligger ca. 232 m nord for husdyrbruget.

Husdyrbrugloven fastsætter en række afstandskrav til husdyrbrugets beliggenhed.

De gældende afstandskrav og de aktuelle afstande fremgår af nedenstående tabel. Afstanden er målt fra nybyggeri, hvis ikke andet er angivet.

Nærmeste	Afstand	Beskrivelse	Afstandskrav
Nabobeboelse	65 m 232 m	Hejrskovvej 47 (ubeboet - ejet af ansøger) Hejrskovvej 46	50 m
Lokalplanområde	2 km	Vægtet gennemsnitsafstand	50 m
Byzoneområder	2,1 km	Vægtet gennemsnitsafstand	50 m
Sommerhusområde	-	Ingen i nærheden	50 m
Naboskel	5 m	Målt fra byg. 9, hvor der indrettes nyt produktionsareal	30 m
Beboelse på samme ejendom	37 m	Målt fra byg. 9, hvor indrettes nyt produktionsareal	15 m
Levnedsvirksomhed	-	Ingen i nærheden	25 m
Almen vandindvindingsanlæg	>500 m		50 m
Ikke almen vandindvindingsanlæg	>500 m		25 m
Vandløb	566 m	Øster Fonager Bæk	15 m /100 m for gyllebeholder til åbent vandløb
Dræn	>15 m		15 m
Sø	>200 m		15 m/100 for gyllebeholder til sø > 100m ²
Offentlig vej	50 m	Privat fællesvej	15 m
Kategori 1 og 2 natur	>500 m		10 m

Tabel 1. Oversigt over afstande sammenholdt med afstandskrav i husdyrlovgivningen.

Husdyrbruget opfylder de gældende afstandskrav bortset fra afstandskravet til naboskel.

Dispensation for afstandskrav til naboskel.

I forbindelse med udvidelsen etableres et produktionsareal i byg. 9, jf. kort 2 og ensilagepladserne udvides. Samtidig søges om lovliggørelse af en fortank. Med den ansøgte placering kan husdyrbruglovens afstandskrav på 30 m til naboskel ikke overholdes.

Umiddelbart vest for ejendommen ligger matrikel nr. 2m der hører under Hejrskovvej 50, og umiddelbart nordfor ejendommen ligger matrikel nr. 2s der er hører under Hejrskovvej 43. Afstanden fra matrikel nr. 2m er ca. 24 m til udvidelsen af ensilagesiloen, ca. 13 m til fortanken og ca. 5 m til den del af bygning 9 hvor der indrettes nyt dybstrøelse, afstanden fra matrikel 2s er ca. 9 m.

Udvidelsen af dybstrøelsesarealet i Bygning 9, jf. kort 2 er inden i en eksisterende bygning, hvor der er dybstrøelse i forvejen. Der vil ikke være plads til goldkøer i byg 5 og 10. Det vil være en væsentlig højere udgift at bygge en ny stald end indrette et nyt afsnit i en eksisterende bygning.

Der søges dispensation for afstandskravet på 30 til naboskel. Nabomatriklerne er marker, hvor der er langt til beboelsen på ejendommene.

Ensilagesiloen er en udvidelse af den eksisterende silo væk fra naboskel, østsiden på den eksisterende silo skal være en del af den nye silo.

Der er i 2001 givet dispensation til placering af den eksisterende plansilo 9 m fra naboskel og dispensation i 1992 til placering af gyllebeholderen 7 m fra naboskel. Fortanken ligger nord for gyllebeholderen fordi det er mest rationelt i forhold til stalden og afhentning af gylle til biogasanlægget. Det er ikke muligt at placere fortanken 30 m fra naboskel i forhold til afstanden til stalden, Bygning 8, jf. kort 2.

Muligheden for at etablere nyt byggeri på husdyrbruget, som giver driftsmæssig mening, og samtidig opføres i tilknytning til eksisterende bebyggelse er yderst begrænset pga. matriklens udformning.

Naboarealerne omkring ejendommen er åbne arealer, der dyrkes landbrugsmæssigt, og hvor beboelserne ligger flere 100 m væk.

På baggrund af ovenstående beskrivelse vurderer Esbjerg Kommune, at den ansøgte placering af byggeriet ikke vil medføre nogen væsentlig øget risiko for gener eller forurening af omgivelserne, og at der kan meddeles dispensation fra afstands-krav til naboskel, jf. § 9 stk. 3 i lov om husdyrbrug og anvendelse af gødning m.v. Der stilles vilkår om, at det ansøgte byggeri ikke placeres nærmere naboskel end det ansøgte, som fremgår ovenfor.

Driftsbygninger

Der ansøges om følgende anlægsarbejder og nye bygninger:

- To nye ensilagesiloer (nr. 15, jf. kort 2) øst for den eksisterende silo (nr. 13, jf. kort 2). Siloerne bygges med ca. samme dimensioner som den eksisterende silo. Hver silo bliver ca. 14,5 x 31,5 m med en højde på siderne på ca. 3 m høje beton sider. De nye siloer bliver samlet ca. 29 x 31,5 m, dertil kommer forplads og randbelægning på ca. 9 m. Siloerne bliver lavet med mindst 1% fald mod afløb og en mindst 2 m bred randbelægning med mindst 3 % fald mod afløb. Afløbet fra de nye siloer bliver koblet sammen med afløbet fra den eksisterende silo og vandet bliver pumpet op i gyllebeholderen.
- Bygning 5, jf. kort 2, der nu er et maskinhus ændres til en dybstrøelsesstald. Der bliver etableret afløb fra dybstrøelsen til gyllesystemet.
- Ved siden af bygning 5 bygges en ny dybstrøelsesstald (Bygning 10, jf. kort 2) den bliver 12 x 20 m som bygning 5. Det er endnu ikke afgjort om det skal bygges som et halvtag på vestsiden af bygning 5 eller som bygning med samme dimensioner som bygning 5. Stalden bliver som bygning 5 med tag af grå eternit beklædt med grå stålplader. Der bliver afløb fra dybstrøelsen til gyllesystemet.
- Kalvepladsen (Bygning 11, jf. kort 2) skal bruges til at placere kalvehytter på. Pladsen bliver ca. 12 x 20 m. Pladsen bliver lavet af beton med fald mod afløb. Vandet fra pladsen vil blive ledt til gyllesystemet.
- Møddingspladsen (nr. 16, jf. kort 2) udvides (nr. 17, jf. kort 2) så der bliver bedre opbevaringskapacitet til fast møg. Udvidelse sker hovedsagligt mod syd. Det er planen at nedrive bygning 3, jf. kort 2, for at gøre plads til en større møddingsplads. Det er endnu ikke afgjort hvor stor møddingspladsen bliver. I www.husdyrgodkendelse.dk er der regnet med at gødningsarealet

kan blive op til 290 m² på udvidelsen. Det samlede gødningsareal på møddingspladsen bliver op til 531 m², det bliver formentlig mindre. Det er ikke afgjort hvor afgrænsningen på møddingspladsen bliver en mindst 1 m høj betonmur og hvor det bliver en mindst 2 m bred randbelægning med mindst 3 % fald mod afløb. Selve møddingspladsen bliver indrettet med mindst 1 % fald mod afløb. Afløbet fra møddingspladsen er ført til gyllekanalerne.

- Der ansøges om lovliggørelse af en 99 m³ fortank (nr. 14, jf. kort 2). Fortanken er placeret ved siden af gyllebeholderen, den benyttes til at pumpe gyllen fra stalden over i inden det kan blive afhentet af biogasanlægget. Fortanken er lavet af betonelementer med betonlåg den er nedgravet så der er ca. 1,8 m over jorden.

På ejendommen vil der efter udvidelsen være følgende bygninger, som angivet i nedenstående tabel. Bygninger markeret med fed skrift er nybyggeri/bygninger der lovliggøres.

Nr.	Anvendelse	Areal / rumfang
1	Beboelse	112 m ²
2	Ungdyrstald (bindestald med grebning)	350 m ²
3	Kalvestald (skal nedrives når møddingsplads udvides)	96 m ²
4	Garage	116 m ²
5	Maskinhus ændres til dybstrøelsesstald	240 m ²
6	Mellembygning	30 m ²
7	Stald (spalter) og ensilagesilo	425 m ²
8	Kostald	945 m ²
9	Stald og Foderlade (der er 90 m² dybstrøelsesareal og der lovliggøres 150 m² ekstra)	779 m ²
10	Dybstrøelsesstald	240 m ²
11	Plads til kalvehytter	240 m ²
12	Gyllebeholder	472 m ² / 2.100 m ³
13	Ensilageplansilo	161 m ²
14	Fortank	38 m ² /99 m ³
15	Ensilageplansiloer inkl. forplads	1.175 m ²
16	Møddingsplads (gødningsareal 241 m ²)	256 m ²
17	Udvidelse af møddingsplads (gødningsareal 290 m²)	294 m ²

Tabel 2: Bygningsforklaring

Driftsbygningernes placering fremgår af kort 2.



Kort 2: Situationsplan

Dyrehold, staldsystem og produktionsareal

I ansøgningen er der for hvert staldafsnit angivet oplysninger om dyretype, staldsystem og produktionsareal. Oplysningerne fra ansøgningen fremgår af nedenstående tabel.

Produktionsarealet defineres som det areal i stalden, hvor dyrene kan opholde sig og har mulighed for at afsætte gødning (dvs. arealer hvor dyrene kan stå, gå og ligge).

Af § 33 i husdyrbrugloven fremgår det, at kommunen skal foretage en samlet vurdering af alle udvidelser foretaget indenfor de seneste 8 år. Ansøgningen indeholder derfor oplysninger om både ansøgt drift, nudrift og 8 årsdrift.

Staldnavn	Staldstørrelse (m ²)	Ventilation	Kildehøjde	Produktion	Antal måneder udegående	Produktionsareal (m ²)
Ansøgt drift						
Byg 2	348	Mekanisk ventilation	6 m	(#490558) Flexgruppe: Alle kvæg; Bindestald med grebning	0	146
Byg 3	86	Blandet ventilation	3 m	(#490563) Flexgruppe: Alle kvæg, Heste, Får og Geder; Dybstrøelse	0	72
Byg 7	398	Mekanisk ventilation	6 m	(#490564) Flexgruppe: Alle kvæg; Sengestald med spalter (bagskyl eller ringkanal)	0	90
Byg 8	1050	Naturlig ventilation	3 m	(#490567) Flexgruppe: Alle kvæg; Sengestald med spalter (bagskyl eller ringkanal)	0	600
Byg 9	843	Blandet ventilation	3 m	(#490573) Flexgruppe: Alle kvæg, Heste, Får og Geder; Dybstrøelse	0	150
				(#490570) Flexgruppe: Alle kvæg, Heste, Får og Geder; Dybstrøelse	0	90
Byg 5 Ny	240	Naturlig ventilation	3 m	(#490574) Flexgruppe: Alle kvæg, Heste, Får og Geder; Dybstrøelse	0	240
Byg 10 Ny	240	Naturlig ventilation	3 m	(#490575) Flexgruppe: Alle kvæg, Heste, Får og Geder; Dybstrøelse	0	240
Byg 11 kalveplads	240	Naturlig ventilation	3 m	(#490576) Flexgruppe: Alle kvæg, Heste, Får og Geder; Dybstrøelse	0	200
Sum						1828
Nudrift						
Byg 2	348	Mekanisk ventilation	6 m	(#490559) Malkekøer. Bindestald med grebning	0	146
Byg 3	86	Blandet ventilation	3 m	(#490561) Kalve, (under 6 mdr.). Dybstrøelse	0	72
Byg 7	398	Mekanisk ventilation	6 m	(#490565) Malkekøer, kvier og stude. Sengestald med spalter (kanal, bagskyl eller ringkanal)	0	90
Byg 8	1050	Naturlig ventilation	3 m	(#490568) Malkekøer, kvier og stude. Sengestald med spalter (kanal, bagskyl eller ringkanal)	0	600
Byg 9	843	Blandet ventilation	3 m	(#490571) Malkekøer, kvier og stude. Dybstrøelse	0	90
Sum						998
8 års drift						
Byg 2	348	Mekanisk ventilation	6 m	(#490560) Malkekøer. Bindestald med grebning	0	146
Byg 3	86	Blandet ventilation	3 m	(#490562) Flexgruppe: Alle kvæg, Heste, Får og Geder; Dybstrøelse	0	72
Byg 7	398	Mekanisk ventilation	6 m	(#490566) Malkekøer, kvier og stude. Sengestald med spalter (kanal, bagskyl eller ringkanal)	0	90
Byg 8	1050	Naturlig ventilation	3 m	(#490569) Malkekøer, kvier og stude. Sengestald med spalter (kanal, bagskyl eller ringkanal)	0	600
Byg 9	843	Blandet ventilation	3 m	(#490572) Malkekøer, kvier og stude. Dybstrøelse	0	90
Sum						998

Tabel 3: Oplysninger om dyretype, staldsystem og produktionsareal

Nudrift og 8 års drift:

I ansøgningen er nudrift og 8 års drift opgjort på baggrund af den hidtidige lovlige produktion på ejendommen på baggrund af følgende:

- Fastsat i forbindelse med tilsyn i 2019

Det vurderes at før-situationen er i overensstemmelse med lovlig drift.

Ansøgt drift:

I alle stalde er der valgt flexgrupper under dyretype.

I stald 3, 5, 9, 10 og 11, jf. kort 2 er der valgt en flexgruppe "Alle Kvæg, Heste, Får og Geder; Dybstrøelse. Dette betyder, at der på produktionsarealet frit kan skiftes mellem malkekøer, kvier og stude, ammekøer, slagtekalve (over 6 mdr.), kalve (under 6 mdr.), heste, får og geder.

I stald 7 og 8 er der valgt flexgruppe "Alle Kvæg; Sengestald med spalter (bagskyl eller ringkanal). Dette betyder, at der på produktionsarealet frit kan skiftes mellem malkekøer, kvier og stude, ammekøer og slagtekalve (over 6 mdr.).

I stald 2 er der valgt flexgruppe "Alle Kvæg; Bindestald med grebning". Det betyder, at der på produktionsarealet frit kan skiftes mellem malkekøer, kvier, stude ammekøer og slagtekalve (over 6 mdr.).

I ansøgningen er der beskrevet følgende om produktionsarealet i de enkelte stalde.

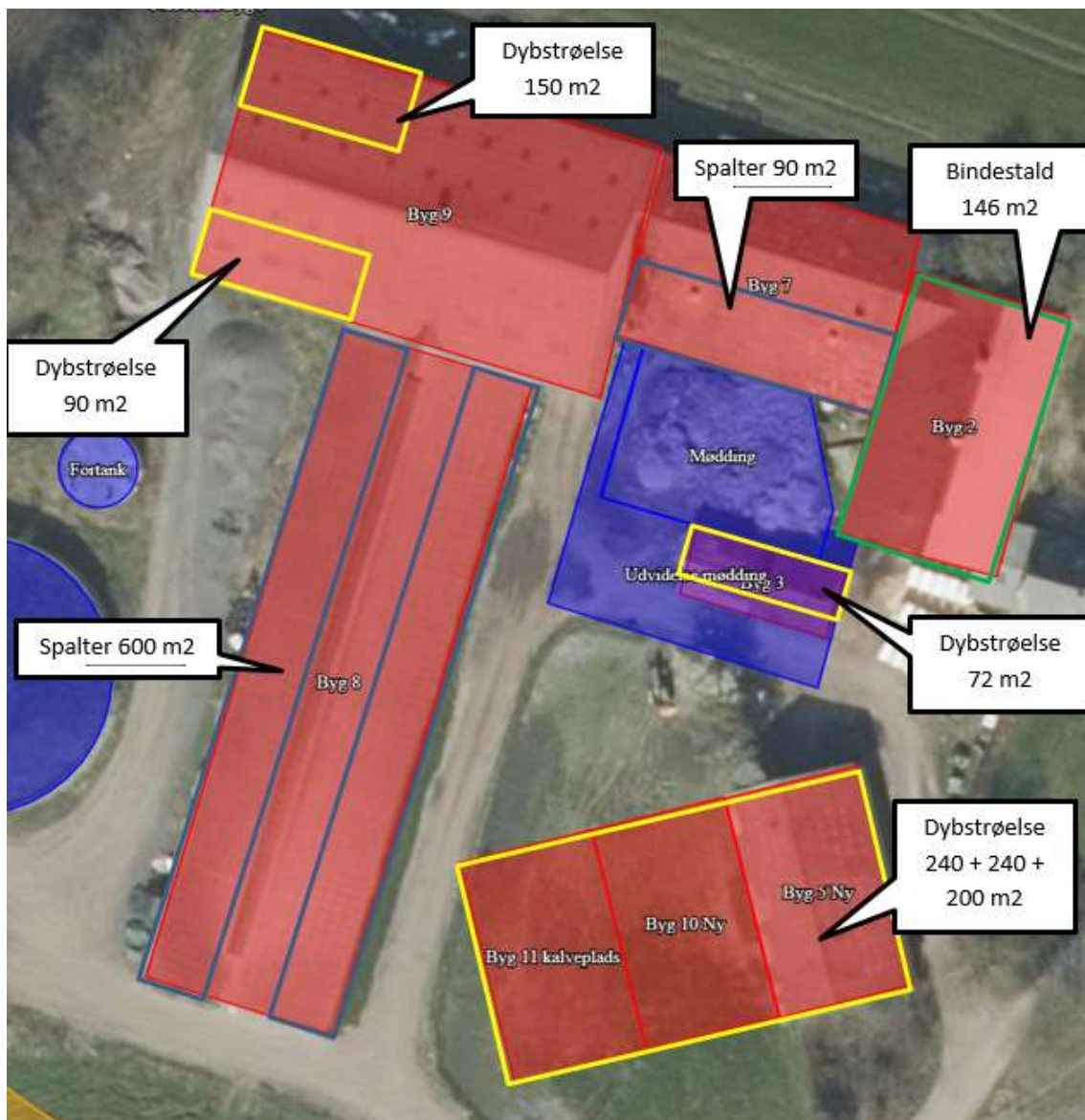
Køerne på ejendommen er opstaldet i en sengebåsestald med spalter og dybstrøelse til kælvningsboks. Kalve er opstaldet på dybstrøelse og opdrættet er opstaldet i spaltekasse og bindestald. I bygning 7 (jf. kort 2) er der spaltekasse til kvier på 90 m². I www.husdyrgodkendelse.dk er de indtastet som sengebåse med spalter, fordi det er det staldsystem, der tættest på fuldspalter. I bygning 9 (jf. kort 2) er der etableret en ekstra dybstrøelsesboks til goldkøer, der ansøges lovliggjort i forbindelse med denne ansøgning.

Da det inden for få år bliver forbudt at have opdræt i spaltekasse og bindestald, ansøges der om at ombygge maskinhuset Bygning 5 (jf. kort 2) til dybstrøelsesstald samt at der bygges en ny dybstrøelsesstald ved siden af Bygning 5. Der etableres også en ny plads til kalvehytter.

Produktionsarealerne i Bygning 2, 3 og 7 (jf. kort 2) er medtaget i ansøgt drift, selvom det er planen at tage dem ud af drift inden for de nærmeste år. Det er valgt for at de kan benyttes indtil spaltekasse og bindestald bliver forbudt, selvom de nye produktionsarealer er opført.

Når det bliver forbudt at have opdræt på fuldspalter, skal det være muligt at ændre spaltekassene til sengebåse med spalter eller dybstrøelse. Der sker ikke en stigning i lugt eller ammoniak ved at ændre til sengebåse med spalter eller dybstrøelse.

Produktionsarealet er i denne ansøgning opgjort ved en opmåling i staldene udført af ansøger. Nakkebomsarealet er fratrukket.



Kort 3: Angivelse af produktionsareal

I tilladelsen stilles der vilkår til produktionsarealet størrelse, samt til dyretypen og staldsystemet i de enkelte staldafsnit.

Foder

Ensilage opbevares i den udendørs silo og markstak. Når de ansøgte siloer er bygget er der mindre behov for markstakke.

I bygning 7 og 9, jf. kort 2 er der indendørs ensilagesiloer og opbevaring af råvarer og korn. Kornvalseren står også i bygning 9. Blanding af foder sker i bygning 9.

Etablering og drift af ensilageopbevaring, herunder ensilage i markstakke, skal ske i overensstemmelse med reglerne i Husdyrgødningsbekendtgørelsen. I forbindelse med opbevaring af ensilage på markarealer, fastsætter husdyrgødningsbekendtgørelsen krav om, at næringsstoffer fra ensilagerester og lignende skal kunne optages af de efterfølgende afgrøder.

Det er kommunens vurdering, at opbevaringen af ensilage er tilstrækkelig reguleret ved reglerne i Husdyrgødningsbekendtgørelsen, og at der ikke er behov for at fastsætte yderligere vilkår.

Kommunen vurderer, at der med de nuværende og planlagte tiltag til opbevaring og håndtering af foder ikke sker en væsentlig øget påvirkning af omgivelserne. Der stilles vilkår om, at foderopbevaringen skal ske på sådan en måde, at der ikke opstår risiko for tilhold af skadedyr.

Husdyrgødning

På ejendommen er der opbevaringskapacitet til 2.624 m³ gylle, derudover har ansøger en 560 m³ gyllebeholder på Hejrskovvej 44 og han lejer en gyllebeholder på 1.500 m³ på Tvedvej 21. Samlet råder han over en opbevaringskapacitet på 4.684 m³ gylle.

Flydende husdyrgødning omfatter gylle og hvad, der i øvrigt ledes til gylleanlægget i form af vaskevand, vand fra ensilagesiloer og møddingsplads mv.

Gylle pumpes fra stalden til fortanken hvorfra det afhentes af biogasanlægget. Afgasset gylle leveres tilbage i de gyllebeholdere ansøger har rådighed over.

Fast gødning i form af møg fra bindestalden og dybstrøelse opbevares på møddingspladsen. Det faste møg afsættes til biogasanlægget og der leveres afgasset gylle tilbage i de gyllebeholdere ansøger har rådighed over.

Der er tilstrækkelig opbevaringskapacitet til opbevaring af husdyrgødning. I forbindelse med tilsynet på ejendommen i 2019 er det vurderet, at der er tilstrækkelig opbevaringskapacitet uden den lejede gyllebeholder på 1.500 m³. Der vil derfor også være tilstrækkelig opbevaringskapacitet, selvom det forventes, at der bliver lidt flere dyr end i 2019. Husdyrgødningsbekendtgørelsens krav til opbevaringskapacitet vil blive overholdt.

I ansøgningen er der oplyst følgende om lager og gødningstype:

Opbevaringslagre					
Navn	Lagertype	Yderligere oplysninger	Bedste tilgængelige opbevaringsteknik	Dimension	Areal (m ²)
Ansøgt drift					
GB 1	Flydende				472
Mjødding	Fast				256
Fortank	Flydende				38
Udvidelse mjødding	Fast				294
Nudrift					
GB 1	Flydende				472
Mjødding	Fast				256
8 års drift					
GB 1	Flydende				472
Mjødding	Fast				256
Gødningssande					
Lager navn	Gødningstype	Øvrige oplysninger			Areal (m ²)
Ansøgt drift					
Mjødding	Kvæg, heste, får og geder				241
Udvidelse mjødding	Kvæg, heste, får og geder				290
Nudrift					
Mjødding	Kvæg, heste, får og geder				220
8 års drift					
Mjødding	Kvæg, heste, får og geder				220
Opbevaringslagre med miljøteknologi					
Lager navn	Beskrivelse af miljøteknologi	NH ₃ -N effekt (%)			
Ansøgt drift					
Fortank	Betonlåg	50,0			
Nudrift - Ingen data					
8 års drift - Ingen data					

Tabel 4: Oversigt over opbevaringslagre og gødningstyper.

Typen af husdyrgødning og arealet af opbevaringslageret er væsentlige forudsætninger for beregninger i it-ansøgningen. I miljøtilladelsen stilles der derfor vilkår, der fastholder forudsætningerne.

Husdyrgødningsbekendtgørelsen fastsætter krav til husdyrbrugets opbevaringskapacitet så det sikres, at udbringning af gødning kan ske i overensstemmelse med udbringningsreglerne. Der fastsættes ikke yderligere vilkår hertil.

Husdyrbruget har pligt til at udarbejde en opdateret opgørelse over kapaciteten, når der foretages ændringer på husdyrbruget. Esbjerg Kommune har derfor i forbindelse med miljøtilsyn mulighed for at følge op på, at opbevaringskapaciteten er tilstrækkelig og at der foreligger en opdateret kapacitetsopgørelse baseret på det aktuelle dyrehold.

Fortanken er forsynet med betonlåg. Dette fastholdes med vilkår, da det indgår i ansøgningen som miljøteknologi, der reducerer ammoniakemissionen fra tanken med 50 %.

Oplag af kompost i marken skal ske i overensstemmelse med reglerne i husdyrgødningsbekendtgørelsen, der bl.a. fastsætter krav til placering og overdækning af markstakke samt førelse af logbog. Oplag af kompost i marken vurderes at være tilstrækkelig reguleret i ved reglerne i husdyrgødningsbekendtgørelsen og der fastsættes ikke yderligere vilkår hertil.

Ressourceforbrug

Husdyrbrugets ressourceforbrug i nudrift, såvel som ansøgt drift fremgår af nedenstående tabel.

Forbrug	Nudrift	Ansøgt
El	Ca. 95.000 kWh	Ca. 95.000 kWh
Vand	Ca. 6.000 m ³	Ca. 6.000 m ³

Tabel 5: Energi- og vandforbrug

Af ansøgningen fremgår følgende:

Vand

Vandforbruget på denne bedrift anvendes primært til drikkevand og vask af malkeanlæg. Der forventes kun en mindre stigning (fremgår dog ikke af tabel 5) i vandforbruget i forbindelse med denne tilladelse. Der anvendes vand fra offentligt vandværk.

Ejendommens vandkopper og drikkestrøg efterses løbende, eventuelle lækager identificeres, stoppes og repareres hurtigst muligt.

Energi

På ejendommen anvendes der energi i form af el, dieselolie. Elforbruget anvendes hovedsagligt til malkeanlæg og mælkekøling, ventilation i de ældre stalde og belysning. Dieselolie anvendes til landbrugsmaskinerne i forbindelse med blanding af foder og til markarbejdet.

Af energibesparende teknikker kan nævnes, kostalden bygning 8, og ansøgte stalde er naturligt ventileret. Stuehuset opvarmes ved staldvarme.

Olie

På ejendommen anvendes der olie, i form af dieselolie og smøreolie. Dieselolie anvendes til landbrugsmaskinerne i forbindelse med blanding af foder og til markarbejdet. Dieselolien opbevares i værkstedet i en overjordiske tank. Når maskinhuset bliver ændret til dybstrøelse, bliver diseltanken flyttet til en anden bygning hvor den placeres på fast bund uden afløb. Smøreolie anvendes til traktorer og maskiner, og opbevares i 200 liter tromler i maskinhuset, de bliver også flyttet når maskinhuset ændres til dybstrøelse. Der laves service på maskinerne af et firma der tager olieaffald med.

I senere afsnit om driftsforstyrrelser og uheld er taget stilling til risici i forbindelse med opbevaring og håndtering af olier og kemikalier.

Olietanke er omfattet af olietankbekendtgørelsen³ om indretning, etablering og drift af heraf.

Kemikalier og pesticider

På ejendommen anvendes der kemikalier hovedsagligt i form af pesticider og rengørings- og desinfektionsmidler til malkeanlægget. Rengørings- og desinfektionsmidler opbevares ved malkestalden efter leverandørens anvisninger.

Pesticider opbevares i en gammel fryser i maskinhuset. Når maskinhuset ændres til dybstrøelse, bliver fryseren med pesticider flyttet til en anden bygning. Påfyldning af pesticider og vask af sprøjten sker på møddingspladsen med afløb til gyllesystemet, det kan dog også ske i marken.

Nødvendige pesticider bruges op i ejendommens drift, hvorved der normalt ikke er pesticidaffald til bortskaffelse. Hvis reglerne ændres så et pesticid, der tidligere har været benyttet på ejendommen, bliver ulovligt at bruge, bortskaffes eventuelle rester hurtigst muligt til Kommunal genbrugsplads.

Medicin

Bedriften er tilmeldt en sundhedsordning med dyrlægen, som kommer på besøg mindst en gang om måneden. Her udskriver dyrlægen den nødvendige medicin. Medicinen opbevares i staldkontoret. Eventuelle medicinrester returneres til dyrlæge eller apotek. Det er dog sjældent at det sker, da alt det indkøbte opbruges. Skarpe og spidse genstande opbevares i lukket beholder i stalden, og afleveres til dyrlæge eller på kommunal genbrugsstation.

Det er Esbjerg Kommunes vurdering, at det oplyste forbrug af ressourcer, ligger indenfor rammerne af, hvad der må forventes i forhold til den ansøgte bygnings- og produktionsudvidelse, og at forbruget ikke vil have en væsentlig indvirkning på miljøet.

Affald

Affald fra husdyrbrug kan typisk inddeles i følgende affaldsfraktioner

- Dagrenovation
- Genbrugeligt affald (Pap, papir, jern og metal, tomme olietromler og tanke, tomme plasticsække, paller, malet og lakeret træ).
- Farligt affald (lysstofrør og sparepære, spraydåser, pesticidrester, oliefiltre, batterier).
- Klinisk risikoaffald og medicinrester (skalpeller, kanyler og medicinrester).
- Døde dyr.
- Forbrændingseget affald (halmballesnor, papirsække, gamle frønnede bildæk).
- Deponeringseget affald (asbestholdige byggemateriale).

Husdyrbruget vurderes ikke at frembringe affald ud over ovenstående affaldsfraktioner.

I ansøgningen fremgår følgende:

³ Bekendtgørelse nr. 1257 af 27. november 2019 om indretning, etablering og drift af olietanke, rørsystemer og pipelines.

"I den daglige drift vil der være en række affaldsprodukter til bortskaffelse via kommunale ordninger og modtagestationer. Affaldet tilstræbes opbevaret og bortskaffet i overensstemmelse med affaldsregulativerne for Esbjerg Kommune.

Forbrændingseget affald fra produktionen opbevares i en 8 m³ container der tømmes af en godkendt aktør efter behov.

Normalt forefindes der ikke "ikke forbrændingseget affald" (f.eks. eternit, glaserede fliser og tegl, imprægneret træ o.l.) på ejendommen, men i tilfælde af den type affald opstår, så bortskaffes det til kommunal genbrugsplads. Eventuelt jernaffald bortskaffes til skrothandler.

Øvrigt farligt affald som f.eks. lysstofrør, el-sparepærer, oliefiltre, batterier eller spraydåser afleveres til kommunal genbrugsplads."

Korrekt opbevaring og bortskaffelse af affald sikrer mindst mulig belastning af miljøet. Opbevaring skal ske således, at der ikke kan ske forurening af det omgivende miljø herunder jord, overfladevand og grundvand. Affaldet skal bortskaffes enten til genanvendelse/genbrug, forbrænding med nyttiggørelse af energien eller deponering.

Alle har pligt til at kildesortere affald. Genanvendelse/genbrug har højeste prioritet, mens deponering kun benyttes, hvis affaldet ikke kan genanvendes/genbruges, ikke er forbrændingseget, eller det ikke skal specialbehandles.

Husdyrbrug er omfattet af Esbjerg Kommunes regulativ for husholdningsaffald samt regulativ for erhvervsaffald. Der stilles i miljøtilladelsen vilkår om, at husdyrbrugets affald skal bortskaffes i henhold til Esbjerg Kommunes gældende regulativer, ligesom der stilles vilkår til opbevaring og håndtering af olie- og kemikalier.

Spildevand/restvand

Der er ingen sanitært spildevand fra driftsbygninger.

Alt processpildevand fra driftsbygningerne ledes til gylletank.

Alle afløbsforhold fremgår af kort 4.

Vand fra ensilagesiloen ledes fra to riste ved norenden af siloen til en pumpebrønd hvorfra det pumpes i gyllebeholderen. Når de nye siloer er bygget, bliver afløbene også ledt til pumpebrønden. Saft fra indendørssiloer og den silo, der er lavet om til dybstrøelse ledes til gyllekanalerne. Der bliver lavet afløb fra nye dybstrøelsesstalde og kalveplades som bliver ledt til gyllekanalerne. Vask af maskiner sker på møddingspladsen hvorfra der er afløb til gyllekanalerne.

Tagvandet fra bygninger med tagrender ledes til en grøft med forbindelse til Øster Fonager Bæk. Det er endnu ikke afgjort om tagvandet fra bygning 5 og 10 skal nedsives eller ledes til grøft. Ansøgning om udledningstilladelse indsendes sammen med ansøgningen om byggetilladelse.



Kort 4: Afløbsforhold

Det vurderes, at den samlede håndtering af spildevand/restvand sker på forsvarlig vis og at husdyrgødningsbekendtgørelsens generelle krav til håndtering af spildevand/restvand er tilstrækkelige til at beskytte omgivelserne mod forurening fra spildevand.

Der stilles vilkår om, at hvis tagvand fra den ny stald (Bygning 10) ønskes afledt til dræn/vandløb, forudsætter dette en udledningstilladelse, og såfremt eksisterende rørledninger anvendes, skal der desuden søges om tilladelse til medbenyttelse i henhold til vandløbsloven.

Husdyrbrugets påvirkninger af omgivelserne – lugt, støj, mm.

Enhver husdyrproduktion giver anledning til lugt inden for de nærmeste omgivelser. Hvor stort et område der påvirkes af lugt, afhænger af hvor stort et produktionsareal der er på ejendommen, og hvilken dyreart der er tale om. Desuden spiller vindretning, terræn- og beplantningsforhold ind.

Husdyrproduktion kan herudover medføre støj, samt gener fra lys, fluer og andre skadedyr. Særligt i forbindelse med driftsforstyrrelser og uheld er der risiko for påvirkning af jord, grundvand og overfladevand.

Påvirkning af landskabet samt den omgivende natur behandles nedenfor i afsnittet om husdyrbrugets påvirkning af landskab og natur.

Lugt

Enhver husdyrproduktion giver anledning til lugt inden for de nærmeste omgivelser. Hvor stort et område der påvirkes af lugt, afhænger af hvor stort et produktionsareal der er på ejendommen og hvilken dyreart der er tale om.

Lugt stammer primært fra staldene. Desuden kan lugt forekomme i forbindelse med pumpning, omrøring og udbringning af husdyrgødning.

Beskyttelsesniveau for lugt

Lugtgener fra stalden vurderes på grundlag af det beskyttelsesniveau for lugt, som er fastlagt i husdyrlovgivningen. Hvis beskyttelsesniveauet for lugt er overholdt, vurderes husdyrbruget som udgangspunkt ikke at give anledning til væsentlige lugtgener.

Husdyrbruget skal overholde bestemte lugtgenæfstande. Genæfstanden er fastsat under hensyntagen til forskellige områders følsomhed overfor lugt. For eksempel vil beboere i landområder med tilknytning til landbrugserhverv oftest have en højere tolerancetærskel overfor lugt end beboere i byområder.

Genæfstanden beskriver den afstand, som der minimum skal være fra husdyrbruget til nabobeboelse, samlet bebyggelse og til byzone. Beboelsesejendomme med landbrugspligt er ikke omfattet af beskyttelsesniveauet for lugt.

Genæfstanden afsættes normalt i centrum af stalden. Hvis der i ansøgningen er flere staldafsnit, der hver bidrager med lugt, beregner ansøgningssystemet en vægdet gennemsnitsafstand, som tager hensyn til lugten fra de enkelte stalde og staldenes indbyrdes placering. For at beskyttelsesniveauet er overholdt, skal den vægtede gennemsnitsafstand være større end den korrigerede genæfstand.

Genæfstanden beregnes i ansøgningssystemet. I beregningerne korrigeres der for vindretning og påvirkning fra andre husdyrbrug i det omfang det er relevant.

Resultatet af lugtberegninger fremgår af nedenstående tabel. Det er vurderet, at beskyttelsesniveauet for lugt er overholdt.

Bebyggelse	Kumulation	Model	Ukorrigeret genæfstand	Korrigeret genæfstand	Vægtet gennemsnitsafstand	Genekriterie overholdt
Hejrskovvej 46 	0	FMK	79,3	79,3	314,8	Ja
Stårupvej 9 	0	FMK	79,3	79,3	466	Ja
Lokalplan offentlig formål 	0	NY	164,6	164,6	2070,4	Ja
Stårup By, Gørding 	0	FMK	250,9	250,9	2180,1	Ja

Tabel 6: Resultat af lugtberegninger.

Nærmeste nabobeboelse uden landbrugspligt, som ikke ejes af ansøger, er udpeget som Hejrskovvej 46. Nærmeste samlede bebyggelse/lokalplanområde i landzone er et område ved Gørding, som er udlagt til offentlige formål, mens nærmeste byzone er Gørding. Esbjerg Kommuner vurderer, at udpegningerne er korrekte. Der vurderes også at være angivet korrekte oplysninger om andre husdyrbrug (kumulation).

Lugtberegninger i ansøgningen viser, at lugtgenekriterierne kan overholdes for såvel nærmeste nabobeboelse uden landbrugspligt, byzone og samlet bebyggelse.

På den baggrund vurderes det at det ansøgte, ikke vil give anledning til væsentlige lugtgener for omboende.

Lugt vil kunne registreres udenfor geneafstanden, men i en grad, så man ikke vil karakterisere det som væsentlig generende.

Der stilles vilkår om, at husdyrbruget ikke må give anledning til væsentlige lugtgener.

Lugt fra gyllebeholdere og håndtering af gødning

Der kan opstå lugtgener i forbindelse med omrøring og pumpning af gylle, og når der håndteres fast husdyrgødning.

Håndtering af husdyrgødning reguleres af husdyrgødningsbekendtgørelsen. For yderligere at imødegå uheld ved håndtering og pumpning af gylle inklusive påfyldning af gyllevogne, stilles der regulerende vilkår til dette. Det vurderes, at det ikke er relevant at stille skærpede krav til tidsrum for pumpning og omrøring af gylle, da der ikke er naboer i umiddelbar nærhed af bedriften.

Støj og rystelser

Støj

De væsentligste støjklender på et husdyrbrug er malke- og køleanlæg, pumper, staldventilation, foderblanding, foderleverancer og støj fra transportere, mv.

Støjklenderne på husdyrbruget er uændrede. Vakuumpumpen til malkeanlægget og kompressoren til køleanlægget er placeret ved sydvesthjørnet af kostalden bygning 8, de køre normalt inden for tidsrummet fra kl. 4 – 6.30 og 15 – 18.

Blanding af foder sker i bygning 9, jf. kort 2 hvilket reducerer støjen fra foderblanding. Der blandes normalt 1-2 læs foder om dagen. Det sker inden for tidsrummet kl. 6-18.

I Miljøstyrelsens vejledning nr. 5/1984 om "ekstern støj fra virksomheder" anføres ingen grænseværdier for støjbelastningen fra virksomheder ved boliger i det åbne land. Dog anføres, at man som udgangspunkt ved fastsættelse af støjgrænser ved nærmest liggende boliger bør anvende de grænseværdier, der gælder for områder med blandet bolig- og erhvervsbebyggelse. Disse værdier fastsættes som vilkår i miljøtilladelsen.

Esbjerg Kommune har foretaget en vurdering af, om det er sandsynligt at støjvilkårene vil kunne overholdes med den planlagte drift. Da foderblanding hovedsageligt ligger indenfor det der defineres som dagperioden (kl. 7-18) og foregår inde i foderladen, vurderes det muligt at overholde Miljøstyrelsens vejledende støjgrænser i forbindelse med foderblanding.

I forbindelse med ensilering er det oplyst, at det kan være nødvendigt at arbejde udenfor normal arbejdstid. Det er oplyst, at det forventes at ensileringen strækker sig over ca. 12 dage om året. Esbjerg Kommune vurderer, at der i perioder med ensilering er risiko for, at støjgrænser ikke vil kunne overholdes i aften og nattetimer. Orienterende beregninger viser et niveau på 49 dB(A) ved Hejrskovvej 48. Der er ikke foretaget en beregning til Hejrskovvej 47, som ejers af ansøger selv, da ejendommen er ubeboet, og ifølge ansøger skal nedrives.

Esbjerg Kommune vurderer, at der ikke med enkle og økonomisk realistiske midler kan etableres en støjdemping i forbindelse med ensilering, der med sikkerhed vil

kunne reducere støjen til 45 dB(A) hos nærmeste nabo. Det vurderes, at kun udskiftning eller modificering af maskiner til særligt støjdæmpede eller ophør med fodring med ensilage vil kunne sikre, at støjgrænsen for aftenperioden med sikkerhed ikke overskrides. Esbjerg Kommune vurderer, at der ikke er proportionalitet i at pålægge husdyrbruget disse tiltag. Det ligger til grund for denne vurdering, at fremtidige overskridelser vil ske relativt få dage om året.

Ifølge Vejledning fra Miljøstyrelsen, Ekstern støj fra virksomheder (vejledning nr. 5/1984), kan den tidsmæssige definition af dag, aften og nat afviges ved toholdsdrift, således at grænsen mellem nat og dag fastsættes til kl. 6 eller grænsen mellem aften og nat til kl. 23. Der kan ikke anvendes en kombination af disse, da det er afgørende, at omboende kan få 8 timers sammenhengene søvn. På virksomheder, hvor arbejdet er stærkt sæsonbetonet, kan det ifølge vejledningen overvejes, hvorvidt det i sådanne situationer vil være rimeligt at afvige de vejledende støjgrænser.

Esbjerg Kommune vurderer, at der ved ensilering er tale om stærkt sæsonbetonet arbejde, der samtidig vurderes at have karakter af toholdsdrift. For at sikre en optimal ensileringsproces, skal arbejdet foregå i tørvejr. Når ensileringen er i gang, skal den afsluttes og stakken overdækkes indenfor en kort tid for at sikre, at der ikke sker en fejlforgæring, der forringer foderkvaliteten. Der er således brug for en vis fleksibilitet, for at sikre en hensigtsmæssig drift af husdyrbruget i sæsonen for ensilering.

Esbjerg Kommune vurderer på den baggrund, at de vejledende støjgrænser kan fraviges i en kortere periode, og at den tidsmæssige definition af grænsen mellem aften og nat i denne kortere periode kan ændres. På den baggrund gives der mulighed for, at ensilering kan foregå op til 12 dage årligt indtil kl. 23.

På baggrund af varighed, tidsrum og placering af øvrige støjkilder vurderes det samlet set, at det vil være muligt at overholde støjvilkårene.

For at sikre mulighed for indgreb stilles vilkår om, at Esbjerg Kommune kan stille krav om, at beregning / måling af virksomhedens støjbelastning i omgivelserne udføres på virksomhedens bekostning.

Rystelser

Brug af maskiner i landbruget kan i nogle tilfælde give anledning til vibrationsgener. Dette vil typisk være rystelser maskinføreren udsættes for, fremfor rystelser der giver gener for det omgivende miljø. Denne type rystelser er en arbejdsmiljøfaktor og vurderingen af dette forhold indgår i arbejdspladsvurderingen (APV) og behandles ikke nærmere her.

I forbindelse med transporter kan der muligvis være vibrationer fra køretøjerne. Dette vil dog ikke være i et omfang der overstiger, hvad der almindeligvis må forventes fra kørsler på landets veje. Der er ikke nabobeboelser beliggende umiddelbart op til veje eller indkørsler. Rystelser fra ejendommen eller transporter i forbindelse med driften af denne forventes derfor ikke at give væsentlige gener for omgivelserne.

Esbjerg Kommune er enig med ansøger i, at rystelser i forbindelse med driften af husdyrbruget ikke giver anledning til gener for omgivelserne.

Transport

Til ejendommen er to indkørsler fra grusvejen der går fra Hejrskovvej til ejendommen. De to indkørsler benyttes driftsmæssigt. Hejrskovvej 47 er eneste anden beboelse på vejen mellem Hejrskovvej og ejendommen. Hejrskovvej 47 er ubeboet og ejet af ansøger og skal nedrives ifølge ansøger.



Kort 5: Til- og frakørselsforhold

Transporter forekommer i forbindelse med levering af foder, gødning, brændstof og andre forbrugsstoffer. Der sker desuden transporter i forbindelse med afhentning af mælk, levende og døde dyr samt intern på bedriften. Endelig er der transporter i forbindelse med udbringning af husdyrgødning samt hjemtransport af afgrøder.

Støjbelastningen fra transporter vurderes ud fra antallet af til- og frakørsler. Tabellen nedenfor indeholder en oversigt over transporttyper og antal for både nudrift og ansøgt drift. Interne transporter, for eksempel i forbindelse med fodring, er ikke inkluderet i tabellen.

Transporttype	Nudrift	Ansøgt
Afhentning/levering af husdyr	12	12
Afhentning af mælk	183	183
Indlevering af foder / korn	12	12
Transport af grovfoder	220	220
Dieselolie	6	6
Udbringning af husdyrgødning	135	150
Transport til/fra Biogas	156	170
Døde dyr	12	12
Renovation	5	5
Øvrige kørsler	52	52
I alt	793	822

Tabel 7: Oversigt over transporter. En transport svarer til en til- og frakørsel.

Samlet set stiger antallet af til- og frakørsler fra ca. 793 til ca. 822 dvs. en stigning på 29 transporter (3,7 %). Stigningen skyldes primært en større produktion af husdyrgødning.

De fleste transporter er med husdyrgødning og afgrøder. Derfor er belastningen af antallet af transporter i en kort afgrænset periode i forbindelse med sæsonen for gyllekørsel og høst. I højsæsonen kan det være nødvendigt med transporter i weekenden og uden for normal arbejdstid.

Mælketransporterne foregår hver anden dag. Andre transporter foregår normalt i dagtimerne og på hverdage. Afhentning af mælk og levende dyr kan dog ske døgnet rundt af henhold til mejeriets og slagteriets køreplaner. I højsæsonen kan det være nødvendigt med transporter i weekenden og uden for normal arbejdstid.

Udgangspunktet er, at færdsel på offentlig vej alene reguleres af politiet efter færdselslovens regler. I en tilladelse kan der derfor primært stillet vilkår om anvendelse af bestemte adgangsveje til bedriften. For husdyrbrugets egne køretøjer kan der herudover stilles vilkår om, hvilke veje der skal benyttes ved til- og frakørsel. Endelig kan der stilles vilkår om, at til- og frakørsel kun må ske på bestemte tidspunkter.

Spørgsmål om f.eks. belastning af det lokale vejnet reguleres ikke af husdyrgodkendelsesloven, men af den relevante vejlovgivning og afgøres af de relevante vejmyndigheder.

Det vurderes ikke at udvidelsen af husdyrbruget vil give anledning til væsentlige støjgener for de omboende.

Transporter foregår normalt inden for normal arbejdstid på hverdage. I højsæson for udbringning af husdyrgødning og ensilering kan det være nødvendigt med transporter i weekender eller uden for normal arbejdstid. Alle øvrige transporter vil være fordelt jævnt ud over året. Mælk afhentes på alle tidspunkter på døgnet og sker efter mejeriets køreplan.

Støj i forbindelse med til- og frakørsel samt støj fra interne transporter (trafik på egen grund) reguleres af de fastsatte vilkår til støj.

Støv, fluer og skadedyr

Støv

I forbindelse med håndtering af halm til strøelse og foder, levering af foder, valsening af korn, samt ved intern transport m.m., kan der opstå støvgener. Håndtering af eventuelt støvende foder sker indendørs i bygning 9, jf. kort 2 hvor blandingen af foder sker. Der kan opstå støv ved transport i tørre perioder.

Det vurderes, at husdyrbruget kan drives uden at give anledning til væsentlige støvgener. For at sikre, at tilsynsmyndigheden kan håndhæve støvgener, stilles dog vilkår om, at husdyrbruget ikke må give anledning til støvgener, som tilsynsmyndigheden finder væsentlige.

Fluer og skadedyr

For at bekæmpe skadedyr som kan være til gene for selve ejendommen foretages regelmæssig bekæmpelse af fluer, rotter og mus. Alle udendørs arealer samt områder omkring foderopbevaring holdes ryddeligt og rent.

Fluer bekæmpes med larvemidler i dybstrøelsen, samt med øvrige godkendte fluebekæmpelsesmidler i et begrænset, nødvendigt omfang og de til enhver tid nyeste retningslinjer fra Aarhus Universitet, Institut for Agroøkologi følges.

Rottebekæmpelse sker via aftale med et skadedyrbekæmpelse firma.

Det vurderes, at ejendommens skadedyrbekæmpelse er tilfredsstillende. Der stilles vilkår om, at fluer og skadedyr skal bekæmpes i overensstemmelse med retningslinjer fra Aarhus Universitet, Institut for Agroøkologi.

Lys

Der er lys i staldene, når det er nødvendigt i forhold til arbejdet og i forhold til dyrevældfærd. Der er udendørs lys ved sydenden af bygning 2, jf. kort 2. Der bliver udendørslys ved kalvepladsen, udendørslys er tændt når, det er nødvendigt for arbejdet.

Den eksisterende kostald, bygning 8, jf. kort 2 er uden ovenlysplader. Der er lys via åbning i kip samt gardinventilation i sider. Øvrige bygninger er forsynet med lysplader i taget.

På vestsiden og en del af østsiden af ejendom er der høj læbeplantning, som skærmer udsynet til bygningerne, hvor der er størst lyspåvirkning fra. Om natten er der alene orienteringslys i stalden.

Det vurderes, at husdyrbruget kan drives, uden at det medfører væsentlig lyspåvirkning af omgivelserne. Der stilles vilkår om, at lys skal være slukket, når det ikke er påkrævet af produktionsmæssige eller dyrevelfærdsmæssige årsager.

Driftsforstyrrelser og uheld

Mulige uheld kan være udslip af gylle fra gylletanken, spild af olie- og kemikalier, brand på ejendommen og utilsigtet pumpning af gylle.

Ansøgers redegørelse om mulige uheld:

Umiddelbare risici for uheld i forbindelse med driften, der kan medføre en øget forurening, vil være: brand, uheld med eller ved gyllebeholderne, herunder f.eks. beskadigelse af gyllebeholderne ved strejfen eller påkørsel, eller på anden måde ved lækage eller overløb, der vil medføre udsivning af gylle. Eller spild af kemi eller olie.

Ansøger oplyser følgende om minimering af risiko for uheld

Dieseltankene står indendørs. For at minimere risikoen for spild sker påfyldning af diesel altid under opsyn. Eventuelt spild opsamles med sugende materiale som findes i nærheden.

Pesticider opbevares i en gammel fryser i maskinhuset, hvor der er fast gulv uden afløb. Når maskinhuset indrettes til stald, vil fryseren blive flyttet til en anden egnet placering. Sprøjten fyldes på møddingspladsen eller i marken.

Gyllebeholderen er underlagt 10-års kontrol, hvor en kontrollant kontrollerer beholderens tæthed og kabler over og under terræn. Ved påkørsel eller strejfe af gyllebeholderne med maskiner eller andet vil eventuelle revner blive tilset med det samme og udbedret straks. Hvis revnen ikke kan udbedres ved egen hjælp, vil beholderproducenten blive kontaktet om assistance. Pumpning af gylle overvåges. Gyllebeholderne tømmes med selvlæssende gyllevogne påmonteret sugekran.

Ansøger oplyser følgende om minimering af gene og forurening ved uheld

Hvis der sker spild af olie under påfyldning, som ikke umiddelbart kan fjernes ved afgravning eller ved brug af sugemateriale (savsmuld eller lign.), vil Alarmcentral (tlf. 112) blive kontaktet. Hvis der er mistanke om, at olie eventuelt kan sive ud af tanken, vil tanken blive tømt for olie. Såfremt det drejer sig om en mængde, som ejer ikke selv har mulighed for at fjerne, vil en slamsuger, der må tage imod olieaf-fald, blive kontaktet, så tanken kan blive tømt. Såfremt der er sket spild, der ikke kan fjernes, vil Alarmcentralen (tlf. 112) blive kontaktet.

Hvis der sker spild af kemikalier, som ikke umiddelbart kan fjernes ved afgravning eller ved brug af sugemateriale (savsmuld eller lign.), vil Alarmcentral (tlf. 112) blive kontaktet.

Hvis gyllebeholderen skulle springe, vil alarmcentralen på tlf. 112 blive kontaktet øjeblikkeligt. Ved driftsuheld, hvor der er sket, eller hvor der er fare for at ske en større forurening af omgivelserne, vil alarmcentralen straks blive kontaktet på tlf. 112. I tilfælde af lækage på gyllebeholderen vil der ikke ske en hurtig afstrømning, da terrænet omkring ejendommen er forholdsvist fladt. Der er ca. 100 m fra gyllebeholderne til nærmeste grøft syd for gyllebeholderen. Terrænet hælder svagt mod grøften hvilket gør at der vil være risiko for at gyllen løber mod grøften. Det vil være forholdsvist let at spærre grøften med halmballer og jord. På ejendommen er der de nødvendige maskiner til at spærre grøften

Forslag til egenkontrol

- Kontrol med gødningsmængder, gødningsanvendelse, antal dyr etc. udføres efter gældende lovkrav (gødningsregnskab og husdyrindberetning) og kontrolleres af Landbrugsstyrelsen. Anvendelse og udarbejdelse af mark-/gødningsplaner er et af hovedpunkterne i BAT-kravene. Det er et styringsredskab der sikrer, at afgrøderne gødes efter behov, at gødning tilføres markerne når vejret tillader det så næringsstofudledningen til det omgivende miljø minimeres.
- Der overvåges ved gyllepumpning.
- Der udføres 10-årig beholderkontrol.
- Der føres logbog over flydelag på gylletanke

Ifølge gældende regler skal gyllebeholdere hvert 10. år kontrolleres af en autoriseret kontrollant. Reglerne om beholderkontrol er med til at sikre, at der med faste intervaller foretages en vurdering af gyllebeholderens styrke og tæthed, for at minimere risikoen for uheld.

Gyllebeholderen på husdyrbruget er beliggende i en afstand af knap 600 m til vandløb og ca. 101 m fra en vejgrøft langs med den private fællesvej op til ejendommen.

I husdyrgødningsbekendtgørelsen er der fastsat en række krav til sikring af gyllebeholdere. Beholdere beliggende nærmere end 100 meter fra et vandløb eller en sø (>100 m²) skal jf. husdyrgødningsbekendtgørelsen have etableret et alarmsystem, som kan registrere pludselige fald af overfladen i beholderen og meddele dette elektronisk til driftsherren.

Beholdere der samtidig er beliggende i et risikoområde skal desuden have etableret en beholderbarriere, evt. i form af jordvold, der mindst kan tilbageholde den del af beholderens indhold, der er beliggende over terræn. Jf. husdyrgødningsbekendtgørelsen defineres et risikoområde som et område, hvor terrænet skrånede med en gennemsnitlig hældning på mere end 6 grader fra beholderen mod vandløbet.

Da gyllebeholderen er beliggende mere end 100 m fra vandløb og da terrænet ikke hælder mere end 6 grader er der i husdyrgødningsbekendtgørelsen ikke fastsat særlige krav til sikring af gyllebeholdere.

Ansøger har oplyst, at ved et eventuelt gylleudslip vil gyllen langsom løbe til vejgrøften langs med den private fællesvej. I grøften vil det være let at afspærre med halmballer og jord, og derefter opsuge gyllen.

På baggrund af beholdernes beliggenhed og terrænforhold vurderer Esbjerg Kommune, at husdyrgødningsbekendtgørelsens generelle krav til håndtering af husdyrgødning er tilstrækkelige til at imødegå forurening i forbindelse med et eventuelt gylleudslip, og at der i det konkrete tilfælde ikke er behov for at skærpe husdyrbekendtgørelsens regler for sikring af gyllebeholdere. Dog stilles der i miljøtilladelsen vilkår om, at pumpning af gylle skal foregå under opsyn.

Opbevaring af olie- og kemikalier er beskrevet i afsnittet om ressourceforbrug. Der stilles vilkår til håndtering og opbevaring af olier og kemikalier og affald herfra, samt til tankning på tæt bund.

Esbjerg Kommune finder, at der på et husdyrbrug af denne størrelse, bør forefindes en beredskabsplan, som sikrer, at der i forbindelse med uheld kan ske hurtig og målrettet indsats til begrænsning af forurening af det eksterne miljø. Der stilles derfor vilkår om, at virksomheden skal udarbejde en beredskabsplan, samt at der herefter til enhver tid skal forefindes en opdateret beredskabsplan på ejendommene, som skal forevises tilsynsmyndigheden på forlangende.

På baggrund af ovennævnte beskrivelse og de stillede vilkår vurderes det, at husdyrbruget har taget de nødvendige foranstaltninger til at imødekomme uheld og unormale driftsforstyrrelser.

Husdyrbrugets påvirkninger af landskab og natur

Bygningsmæssige ændringer på et husdyrbrug kan indvirke på den landskabelige oplevelse, såvel som på kulturmiljøet.

Ammoniakfordampningen fra husdyrbruget kan påvirke den omkringliggende natur med dens bestande af vilde planter og dyr samt deres levesteder.

Landskab og kulturmiljø

I bekendtgørelse om godkendelse og tilladelse mv. af husdyrbrug fremgår det, at kommunen skal vurdere, hvorledes nybyggeri påvirker det omkringliggende landskab. Kommunen skal i den forbindelse foretage en afvejning af på den ene side placeringen af det ønskede byggeri og nødvendigheden for det pågældende husdyrbrug overfor på den anden side de landskabelige hensyn i området.

Projektbeskrivelse

Der ansøges om følgende anlægsarbejder og nye bygninger:

- To ensilagesiloer øst for den eksisterende silo. Siloerne bygges med ca. samme dimensioner som den eksisterende silo. Hver silo bliver ca. 14,5 x 31,5 m med en højde på siderne på ca. 3 m høje beton sider. De nye siloerne bliver samlet ca. 29 x 31,5 m, dertil kommer forplads og randbelægning på ca. 9 m.

- Bygning 5 der nu er et maskinhus ændres til en dybstrøelsesstald. Der bliver afløb fra dybstrøelsen til gyllesystemet.
- Ved siden af bygning 5 bygges en ny dybstrøelsesstald (Bygning 10) den bliver 12 x 20 m som bygning 5. Det er endnu ikke afgjort om det skal bygges som et halvtag på vestsiden af bygning 5 eller som bygning med samme dimensioner som bygning 5. Stalden bliver som bygning 5 med tag af grå eternit beklædt med grå stålplader.
- Kalvepladsen (Bygning 11) skal bruges til at placere kalvehytter på. Pladsen bliver ca. 12 x 20 m.
- Møddingspladsen udvides så der bliver større opbevaringskapacitet til fast møg. Udvidelse sker hovedsagligt mod syd. Det er planen at nedrive bygning 3 får at gøre plads til en større møddingsplads. Det er endnu ikke afgjort, hvor stor møddingspladsen bliver. I husdyrgodkendelse.dk er der regnet med at gødningsarealet kan blive op til 290 m² på udvidelsen. Det er ikke afgjort, hvor afgrænsningen på møddingpladsen bliver en mindst 1 m høj betonmur og hvor det bliver en mindst 2 m bred randbelægning.
- Der ansøges om lovliggørelse af en 99 m³ fortank. Fortanken er lavet af betonelementer med betonlåg den er nedgravet, så der er ca. 1,8 m over jorden.

Placering og erhvervsmæssig nødvendighed:

Der vurderes at være et reelt behov for at etablere en ny dybstrøelsesstald, kalveplads, møddingsplads, fortank og ensilageopbevaringsanlæg, da der udover eksisterende maskinhus, der ændrer anvendelse til dybstrøelsesstald, ikke er eksisterende bygninger og anlæg på ejendommen, der med fordel kan renoveres og indrettes til formålet.

De nye driftsbygninger opføres i tilknytning til eksisterende bygningsmasse på Hejrskovvej 45, så ejendommens bebyggelses- og færdselsarealer udgør én helhed.

Der opføres ikke driftsbygninger i forbindelse med udvidelsen, der kan betegnes som fællesanlæg for denne og andre ejendomme.

Esbjerg Kommune finder, at der ikke er noget usædvanligt ved de nye bygninger, der arkitektonisk opføres som andre driftsbygninger og anlæg.

Det ansøgte omfatter almindeligt landbrugsbyggeri af en størrelse, der må betragtes som normalt og repræsentativt for moderne dansk landbrugsbyggeri. På den baggrund vurderes det, at det ansøgte er erhvervsmæssigt nødvendigt for den pågældende ejendoms drift som landbrugsejendom.

Landskabelige vurdering:

I forbindelse med byggeriet af nye anlæg er der foretaget en landskabsvurdering.

Gårdanlægget er beliggende inde på Holsted Bakkeø. Placeringen er udenfor områder med væsentlige arealbindinger og sårbare landskaber. Landskabet vurderes at være robust over for landbrugsbyggeri, der opføres i tilknytning til eksisterende bygninger.

Gårdanlægget er mod vest og nord afskærmet af et veludviklet læhegn og derfor er der begrænset indsigt fra jernbanen beliggende ca. 400 m mod nord og nærmeste vej, Hejrskovvej 130 m mod vest/nord. Der er indsigt til gårdanlægget fra Hejrskovvej mod syd og sydøstlige retninger herunder fra Stårupvej ca. 370 m mod syd-øst.

Den ny dybstrøelsesstald opføres i tilknytning til eksisterende bygninger. I alle retninger undtagen fra syd er bygningen skjult af eksisterende byggeri eller beplantning. Gårdanlæggets fremtræden i landskabet vurderes ikke at blive ændret i væsentlig grad som følge af staldens opførelse.

Møddingspladsen inkl. oplagret gødning og kalvepladsen med kalvehytter har en begrænset højde og opføres i tilknytning til eksisterende bygninger. Møddingspladsen vil ikke være synlig ved indkig til gårdanlægget. Kalvepladsen vil som den nye dybstrøelsesstald alene være synlig fra syd og sydøstlige retninger. Det vurderes at påvirkningen af landskabet er meget begrænset fra disse anlæg, hvorfor hensynet til landskabet ikke tilsidesættes.

Den ny plansilo opføres i forlængelse af eksisterende plansilo bagved eksisterende læhegn mod vest og eksisterende bygninger mod nord. Plansiloen vil primært være synlig fra syd herunder fra Hejrskovvej (grusvejen) og sydøstlige retninger. Merpåvirkningen af landskabet vurderes at være begrænset.

Udvidelse af husdyrbruget vurderes samlet set ikke at indebære væsentlige virkninger på de landskabelige værdier. Der stilles ingen vilkår, da det ansøgte vurderes at kunne rummes inden for det robuste landskab.

Ammoniakpåvirkning af naturområder

Der sker en ammoniakemission fra husdyrbrugets stalde og lagre af husdyrgødning, som kan påvirke omkringliggende naturområder.

I husdyrgodkendelsesbekendtgørelsen er der fastlagt et beskyttelsesniveau for hvor meget ammoniak der må udledes til naturområder (kategori 1-3 natur). Ifølge klagenævnets praksis er dette beskyttelsesniveau tilstrækkeligt til, at sikre beskyttelsen af omkringliggende naturområder⁴.

Der skal også foretages en vurdering af, om det ansøgte i sig selv eller i forbindelse med andre planer og projekter kan påvirke internationale naturområder eller yngle og rasteområder for bilag IV-arter⁵.

Ammoniakemission

I ansøgningen beregnes ammoniakemissionen fra husdyrbruget.

Driftstype:	Ammoniakemission fra staldafsnit (kg NH ₃ -N/år)	Ammoniakemission fra lagre (kg NH ₃ -N/år)	Ammoniakemission fra husdyrbruget (kg NH ₃ -N/år)
Ansøgt drift:	1807,4	387,4	2194,8
Nudrift:	1110,2	267,8	1378,0
8 års-drift:	1110,2	267,8	1378,0

Tabel 8: Samlet ammoniakemission fra husdyrbruget (stald og lager)

Beregningerne viser, at ammoniakemissionen øges fra 1.378 kg NH₃-N/år til 2.194,8 NH₃-N/år

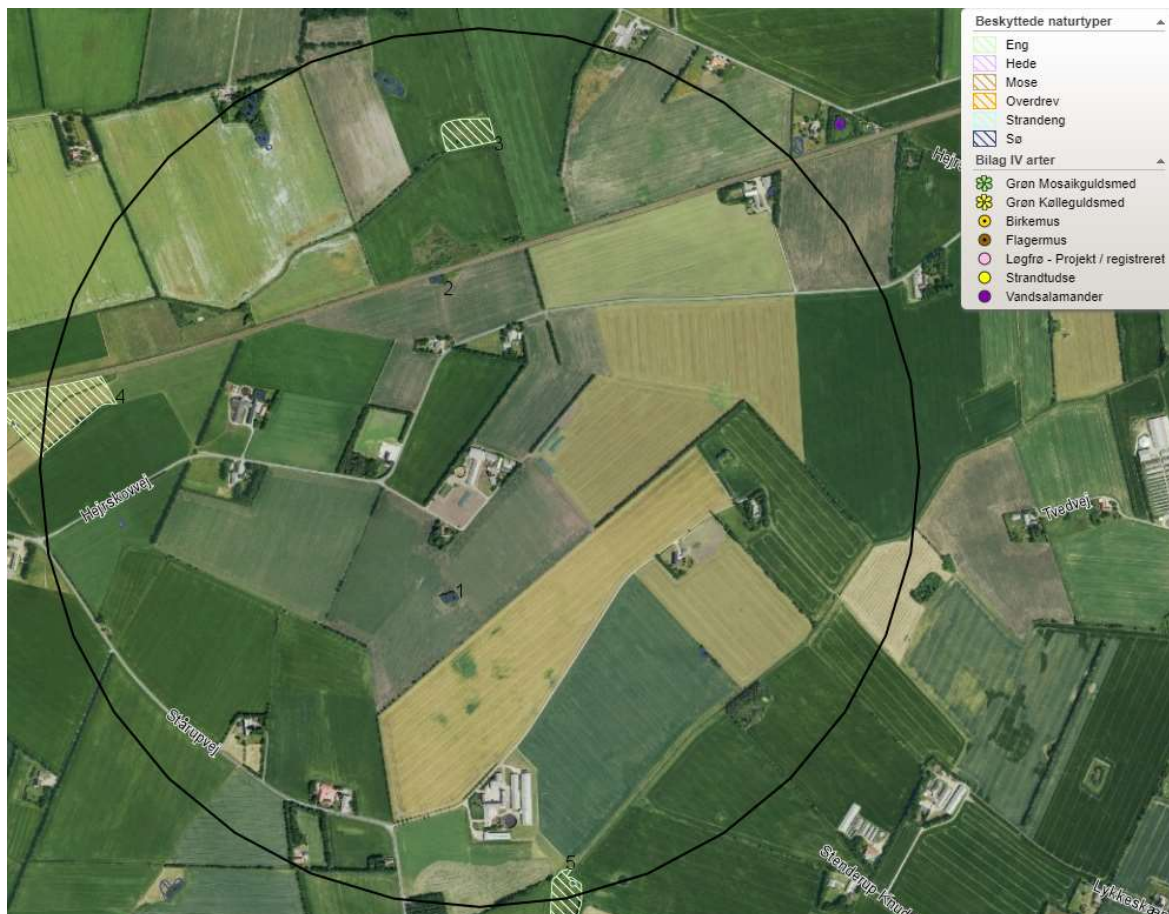
Naturområder omkring husdyrbruget

⁴ For eksempel MNK-132-00091 og MKN-132-00109

⁵ Bekendtgørelse nr. 2091 af 12. november 2021 om udpegning og administration af internationale naturbeskyttelsesområder samt beskyttelse af visse arter.

Der ligger flere beskyttede naturområder omkring ejendommens anlæg. Ud fra den beregnede deposition på arealer op til 1.000 m væk er det vurderet, at depositionen på naturområder længere væk vil være meget lille, og derfor som hovedregel ikke vil kunne medføre væsentlig påvirkning af naturområderne.

Repræsentative naturområder og øvrige beskyttelsesinteresser ses på nedenstående kort. De enkelte naturområder er nummereret med et tal.



Kort 6: Anlægget med nummererede naturpunkter. Cirklen viser den afstand der er beregnet til.

I tabel 9 ses en oversigt over naturpunkterne med angivelse af relevante data.

Kategori natur						
Naturpunkt		Merbelastning (kg N/ha/år)	Totalbelastning (kg N/ha/år)	Natur-kategori	Kumulation (Antal andre husdyrbrug der bidrager)	Beskyttelses-niveau
1	Sø	0,1	0,2	Ingen	Ej relevant	Intet fast
2	Sø	0,1	0,2	Ingen	Ej relevant	Intet fast
3	Eng	0,0	0,1	Ingen	Ej relevant	Intet fast
4	Eng	0,0	0,1	Ingen	Ej relevant	Intet fast
5	Eng	0,0	0,1	Ingen	Ej relevant	Intet fast
Bilag IV arter						
Naturpunkt / art		Merbelastning (kg N/ha/år)	Totalbelastning (kg N/ha/år)	Note		
-	-	-	-	Ingen omkring anlægget		
Internationale naturbeskyttelsesområder						

Navn/nr på int. naturområde	Merbelastning (kg N/ha/år)	Totalbelastning (kg N/ha/år)	Note
Habitatområde Sneum Å og Holsted Ådal	0,0	0,0	Nærmeste del af habitatområdet

Tabel 9. Naturpunkter med beregnet ammoniakbelastning.

Beskyttelsesniveau for kategori 1-3 natur

Som det fremgår af tabellen herover, er beskyttelsesniveauet for kategori 1-3 natur overholdt.

Naturområder der ikke er omfattet af husdyrbruglovens kategori 1-3

Husdyrbruglovens kategori 1-3 omfatter langt de fleste beskyttede naturområder. Dog er moser, som ligger i Natura 2000, samt enge, søer og strandenge ikke omfattet. Esbjerg Kommune vurderer, at der i den konkrete sag ikke er nogen af de nævnte lokaliteter, der modtager belastninger i en størrelsesorden, der vil føre til tilstandsændring.

Bilag IV-arter

Af habitatdirektivets bilag IV fremgår en række særlige dyre- og plantearter, der kræver streng beskyttelse. Ifølge klagenævnspraksis skal påvirkningen af bilag IV-arter vurderes ud fra anlæggets påvirkning af omgivelserne.

Ud fra det konkrete og generelle kendskab til bilag IV arternes forekomst i Esbjerg Kommune vurderes det, at der i lokalområdet kan forekomme følgende bilag IV-arter: grøn mosaikguldsmed, grøn kølleguldsmed, birkemus, markfirben, stor vandsalamander, løgfrø, strandtudse, spidssnudet frø, odder, snæbel og af flagermus følgende arter vand-, frynse-, trolde-, dværg-, pipistrel-, brun-, syd-, skimmel- og langøret flagermus.

På baggrund af kommunens konkrete viden om de enkelte arters yngle- og rasteområder samt den generelle viden om, hvor arterne findes og hvilke aktiviteter, der kan komme i konflikt med hensynet til deres beskyttelse jf. DMUs Håndbog om dyrearter på habitatdirektivets bilag IV⁶, vurderes det, at yngle- eller rastesteder for bilag IV arterne omkring anlægget ikke påvirkes i en grad, der kan forventes at tilsidesætte beskyttelsen af disse, da anlægget ikke direkte eller indirekte via kvælstofdepositionen fra anlægget vil kunne påvirke yngle- og rasteområder væsentligt.

Internationale naturbeskyttelsesområder

Jævnfør habitatdirektivet er der pligt til at vurdere påvirkningen af internationale naturbeskyttelsesområder. Afgørelsen gives med afsæt i det beskyttelsesniveau, der er fastlagt i husdyrgodkendelsesbekendtgørelsen. Overholder husdyrbruget beskyttelsesniveauet, vil det jf. principiel klagenævnsafgørelse (NMK-132-00109) som altovervejende hovedregel medføre, at husdyrbrugets ammoniakpåvirkning af omgivende Natura 2000-områder er uvæsentlig.

I den konkrete sag er beskyttelsesniveauet overholdt, og der er ikke særlige forhold som skulle betinge en afvigelse herfra.

Samlet vurdering

⁶ Faglig rapport fra DMU nr. 635, 2007. Håndbog om dyrearter på habitatdirektivets bilag IV⁶ – til brug i administration og planlægning

Samlet set vurderer Esbjerg Kommune, at afgørelsen ikke vil tilsidesætte beskyttelsen af omgivende lokale, regionale eller internationale naturområder eller beskyttede arter, og at der derfor ikke er behov for at stille skærpede vilkår for at begrænse kvælstofemissionen fra anlægget.

Bedst tilgængelige teknik (BAT)

Hvis ammoniakemissionen fra husdyrbruget er på mere end 750 kg NH₃-N/år, skal kommunen i forbindelse med miljøtilladelsen sikre sig, at ammoniakemissionen fra husdyrbruget (stald og lager) er reduceret til et niveau, der svarer til det niveau for emission, der kan nås ved at anvende "bedst tilgængelig teknik (BAT)".

Den maksimale emissionen fastlægges på baggrund af reglerne i husdyrgodkendelsesbekendtgørelsen og beregningerne sker via ansøgningssystemet. Det er op til det enkelte husdyrbrug at beslutte, hvilke virkemidler der tages i brug for at opfylde kravet til maksimal emission. Det er dog et krav, at de anvendte virkemidler er anført på Miljøstyrelsens teknologiliste.

I ansøgningen beregnes den samlede årlig ammoniakemission til 2.195 kg NH₃-N. Da dette niveau for ammoniakemission er lig eller mindre end det beregnede BAT-krav på 2.202 kg NH₃-N vurderer Esbjerg Kommune, at husdyrbruget har reduceret ammoniakemissionen svarende til emissionen ved anvendelse af bedst tilgængelig teknik. Esbjerg Kommune har gennemgået beregninger og vurderer, at det er de korrekte forudsætninger der ligger til grund for beregningerne.

De virkemidler der kan anvendes til at reducere ammoniakemissionen er knyttet til valg af staldsystem/-teknologi og opbevaring af husdyrgødning. I den konkrete ansøgningen anvendes følgende virkemidler:

- Der anvendes dybstrøelse i de nye produktionsarealer
- Fortanken er overdækket med betondæksel, der reducerer ammoniakemission fra lageret med 50 %.

Samlet set vurderer Esbjerg Kommune, at ammoniakemissionen fra husdyrbruget er reduceret til et niveau svarende til emissionen ved anvendelse af den bedste tilgængelige teknik (BAT).

Høring

I forbindelse med den 2 ugers offentlige høring er der ikke kommet bemærkninger til projektet.

Samlet vurdering

Esbjerg Kommune vurderer, at der kan meddeles tilladelse til husdyrbruget, da det ansøgte ikke medfører væsentlig virkning på miljøet. Husdyrbruget opfylder det gældende beskyttelsesniveau for ammoniak og lugt og vurderes ikke at påvirke omgivelser på en måde, som er uforenelig med hensynet til omgivelserne.



Produktion: Esbjerg Kommune
Foto: Torben Meyer



Esbjerg
Kommune

Torvegade 74, 6700 Esbjerg
Tlf: 7616 1616 - Fax: 7616 0969
miljo@esbjergkommune.dk
www.esbjergkommune.dk
40