

Miljøgodkendelse – Skodsbøl Containerplads

Nybølnovej 26, 6310 Broager

A decorative graphic consisting of two overlapping circles, one in a lighter blue shade and one in a darker blue shade, creating a central white intersection. The circles are positioned in the lower half of the page, with the top of the circles overlapping the bottom of the text area.

Dette tillæg til miljøgodkendelse vedrørende etablering og drift af komposteringsplads er udarbejdet af Sønderborg Kommune.

Sagsbehandler: Troels Dahl

Sagsnummer: 11/15254

Kvalitetssikret af: Anne-Mette Andersen

Miljøgodkendelsen er meddelt 9. november 2011

Godkendelsen er offentliggjort i Sønderborg Ugeavis den 9. november 2011.

Indholdsfortegnelse

Vurdering og begrundelse for miljøgodkendelsen	3
1 Baggrund	3
2 Ansøger og ejerforhold	4
3 Virksomhedens art	4
3.1 Hoved- og biaktiviteter	4
3.2 Risikobekendtgørelsen	5
3.3 VVM-bekendtgørelsen	5
4 Etablering	5
5 Beliggenhed	5
5.1 Kommuneplan	5
5.2 Lokalplan	5
5.3 Grundvand	6
5.4 Spildevandsplan	6
5.5 Jordforurening	6
5.6 Beskyttet Natur.....	6
6 Indretning og drift	8
6.1 Indretning	8
6.2 Drift	8
7 Produktionsforhold	9
7.1 Produktionsprocesser.....	9
7.2 Forbrug af råvarer og hjælpestoffer	11
8 Forurening og forureningsbegrænsende foranstaltninger.....	11
8.1 Luftforurening.....	11
8.2 Spildevand	12
8.3 Støj	14
8.4 Affald.....	15
8.5 Beskyttelse af jord, grundvand og overfladevand	16
9 Virksomhedens forslag til vilkår og egenkontrol	17
10 Oplysninger om driftsforstyrrelser og uheld	18
11 Bedst tilgængelige teknik.....	18
12 Andet	18
13 Ophør af virksomheden	18
14 Konklusion	19
Vilkår for etablering og drift	21
1. Generelt	21
2. Indretning og drift	21
3. Luftforurening	23
4. Lavfrekvent støj, infralyd og vibrationer.....	23
5. Affald	24
6. Beskyttelse af Jord, grundvand og overfladevand	24
7. Egenkontrol	25
8. Driftsjournal.....	25
9. Ophør af virksomhed	26
Klagevejledning	27
Bilag 1 Beliggenhed	29

Bilag 2	Planmæssige forhold	31
Bilag 3	Grundvand	33
Bilag 4	Indretning og drift	35
Bilag 5	Liste over sagens akter.....	37
Bilag 6	Referencer	39

Vurdering og begrundelse for miljøgodkendelsen

1 BAGGRUND

Sønderborg Affald A/S indsendte i marts 2011 ansøgning om miljøgodkendelse til en komposteringsplads, idet virksomheden er omfattet af bekendtgørelse nr. 1640 af 13. december 2006 om godkendelse af listevirksomhed.

Sønderborg Affald A/S har på Nybølnorvej 26 følgende aktiviteter og tilladelser, som stadig er gældende:

Aktivitet	Listepunkt	Miljøgodkendelser/spildevandstilladelser
Containerplads med vaskeplads	K 211	Miljøgodkendelse af 19. april 2006
Anlæg for oplagring, omlastning, omemballering eller sortering af ikke-farligt affald eller affald af elektrisk og elektronisk udstyr	K 212	Miljøgodkendelse af 19. april 2006
Anlæg for oplagring, omlastning, omemballering eller sortering af farligt affald	K 203	Miljøgodkendelse af 30. november 2006
Modtagelse af risikoaffald	K 203	Tillæg til miljøgodkendelse af 13. oktober 2010
Tilslutningstilladelse fra vaskeplads og jerncontainere		Tilslutningstilladelse af 14. oktober 2011

Den eksisterende komposteringsplads på Skodsbøl Deponi skal nedlukkes og flyttes til et nyt areal, som dog er beliggende inden for samme lokalplanområde. Arealet, hvor kompostering af haveaffald foregår, skal frigøres for fremtidig anvendelse til nye deponeringsenheder. Virksomheden har derfor besluttet, at flytte aktiviteten til containerpladsen. Aktiviteten meddeles derfor, som et tillæg til miljøgodkendelse, jf. § 33 i miljøbeskyttelsesloven.

Komposteringsanlægget vil have et areal på cirka 19.000 m² og er indrettet til kompostering af op til cirka 10.000 tons have- og parkaffald årligt. Komposteringen er planlagt udført som milekompostering med efterkompostering i stakke eller miler i det fri.

I bekendtgørelsen om godkendelse af listevirksomhed er der indført standardvilkår for miljøgodkendelse af nogle virksomhedstyper, herunder også komposteringspladser, K 214. Standardvilkårene er indarbejdet i miljøgodkendelsen suppleret med de vilkår, som kommunen har fastsat for virksomhedens aktivitet i det omfang det er relevant. Nogle af standardvilkårene er ikke relevante for denne virksomhed og medtages derfor ikke, idet virksomheden kun komposterer have- og parkaffald.

Virksomhedens ansøgning samt en række supplerende oplysninger ligger til grund for vurdering og begrundelse for miljøgodkendelsen. Denne godkendelse i henhold til Miljøbeskyttelseslovens § 33 stk. 1 er et tillæg til den eksisterende miljøgodkendelse af 19. april 2006.

2 ANSØGER OG EJERFORHOLD

Ansøger	Sønderborg Affald A/S
Virksomhed	Sønderborg Affald A/S
Adresse	Ellegårdvej 8
Matrikel	31a, Skodsbøl, Broager
CVR-nr. / P-nr.	31875560 / 1015165223
Telefon	8843 5300
Kontaktperson	Arne Mørk-Jensen
Ejer af virksomhed	Sønderborg Forsyning A/S, Ellegårdvej 8, 6400 Sønderborg
Ejer af ejendom	Petersen Tegl A/S, NybølNorvej 14, 6310 Broager

3 VIRKSOMHEDENS ART

3.1 HOVED- OG BIAKTIVITER

Virksomheden har søgt om tillæg til miljøgodkendelse til komposteringsplads for tilførsel af affald på 10.000 tons pr. år.

Virksomhedens hovedaktivitet er containerplads, som modtager affald fra private og lignende affald fra erhvervsvirksomheder. Virksomhedens miljøgodkendelse fra 2006 og tillæg fra 2006 og 2010 er udarbejdet efter Miljøstyrelsens standardvilkår.

Virksomheden er derfor omfattet af Miljøbeskyttelseslovens § 33 samt af godkendelsesbekendtgørelsen med listepunkt:

Hovedaktivitet - Listepunkt	K211; Genbrugspladser, der modtager affald fra private og lignende affald fra erhvervsvirksomheder, jf. punkterne R12 og R13 i Bilag 6 B, og D14 og D15 i bilag 6 A til affaldsbekendtgørelsen med en kapacitet for tilførsel af affald på 30 tons pr. dag eller derover eller med mere end 4 containere med et samlet volumen på mindst 30 m ³ .
Biaktivitet - Listepunkt	K203; Anlæg for oplagring, omlastning, omemballering eller sortering af farligt affald, jf. punkterne R12 og R13 i Bilag 6B og D14 og D15 i bilag 6A til affaldsbekendtgørelsen forud for nyttiggørelse eller bortskaffelse, bortset fra de under punkterne K 209, K 210, K 211 og K 212 nævnte anlæg. K212; Anlæg for oplagring, omlastning, omemballering eller sortering af ikke-farligt affald eller affald af elektrisk og elektronisk udstyr, jf. punkterne R12 og R13 i Bilag 6B og D14 og D15 i bilag 6A til affaldsbekendtgørelsen, forud for nyttiggørelse eller bortskaffelse med en kapacitet for tilførsel af affald på 30 tons pr. dag eller derover eller med mere end 4 containere med et samlet volumen på mindst 30 m ³ , bortset fra de under pkt. K 211 nævnte anlæg.

	<p>K214; Komposteringsanlæg i øvrigt med en kapacitet for tilførsel af affald på 100 tons pr. år eller derover bortset fra husdyrgødning.</p> <p>Virksomheden har yderligere en vaskeplads.</p>
--	---

3.2 RISIKOBEKENDTGØRELSEN

Komposteringspladsen anvender ingen af stofferne i bilag 1, del 1 eller stofkategorierne i bilag 1, del 2 i risikobekendtgørelsen er derfor ikke omfattet af bekendtgørelsen.

3.3 VVM-BEKENDTGØRELSEN

Aktiviteten er omfattet af VVM-bekendtgørelsens bilag 2 listepunkt 14

Ændringer eller udvidelser af anlæg i bilag 1 eller 2, som allerede er godkendt, er udført eller er ved at blive udført, når de kan være til skade for miljøet (ændring eller udvidelse som ikke er omfattet af bilag 1).

Miljøafdelingen har gennemført en screening af anlægget efter VVM-bekendtgørelsen. Konklusionen på screeningen er, at anlægget ikke er omfattet af VVM-pligten. Afgørelsen annonceres samtidig med denne godkendelse.

4 ETABLERING

Virksomheden etablerede i 2006 containerpladsen, efterfølgende er aktiviteterne udvidet i form af modtagestation for farligt affald med vaskeplads og har i marts 2011 ansøgt om etablering af komposteringsplads med opstart ultimo 2011 og forventet afslutning primo 2012.

Det ansøgte kræver ikke bygningsmæssige anlæg, idet alle aktiviteterne for komposteringspladsen foregår i det fri.

5 BELIGGENHED

Beliggenhed fremgår af bilag 1

5.1 KOMMUNEPLAN

Ifølge forslag til Kommuneplan 2009-2021 for Sønderborg Kommune er virksomhedens aktivitet beliggende i både landzone og område nr. D14, som er udlagt til offentlige formål, deponeringsanlæg.

5.2 LOKALPLAN

Komposteringspladsen er omfattet af lokalplan nr. 20 fra 1981, se bilag 2. Lokalplanen har til formål til at sikre området til fælleskommunal kontrolleret losseplads. Lokalplanen har status som landzone.

Virksomheden har den 10. juni 2011 fået en landzonetilladelse efter planlovens § 35, stk. 1. Tilladelsen er givet på følgende vilkår:

- komposteringen må ikke forhindre en senere udnyttelse af lerforekomsten
- Der etableres et forsinkelsesbassin, som skitseret i tilladelsen.

Der er i tilladelsen beskrevet, at en del af arealet skal udtages af komposteringspladsen. Idet der er registeret et vandhul beskyttet i henhold til Naturbeskyttelseslovens § 3. Miljøafdelingen har den 26. august 2011 modtaget et revideret oversigtskort af pladsen (bilag 4), hvor vandhullet er udtaget af komposteringspladsen.

5.3 GRUNDTVAND

Virksomhedens beliggenhed i forhold til drikkevandsinteresser og boringer fremgår af bilag 3.

Virksomheden er beliggende i et område med begrænsede drikkevandsinteresser (Regionplan 2005-2016).

Området er indvindingsopland til Egersund vandværk.

5.4 SPILDEVANDSPLAN

Ifølge Spildevandsplanen 2009-2016 for Sønderborg Kommune er området ikke kloakeret. Virksomheden har dog en perkolattank på Skodsbøl Deponi. Herfra pumpes spildevandet sammen med perkolatet fra deponiet til rensningsanlægget i henholdsvis Broager og Sønderborg.

5.5 JORDFORURENING

En del af matriklen virksomheden ønsker at etablere komposteringspladsen er omfattet af kommunens områdeklassificering. Det betyder, at virksomheden skal kontakte kommunen for at komme af med overskudsjord.

5.6 BESKYTTET NATUR

Ifølge § 7 i habitatbekendtgørelsen skal der forud for en afgørelse om miljøgodkendelse foretages en vurdering af om aktiviteten kan påvirke et Natura 2000-område væsentligt

Nærmeste Natura 2000-område er EF-habitatområde 197 Flensborg Fjord, Bredgrund og farvandet omkring Als, hvor Nybøl Nor er omfattet, ligger 500 km nordøst for virksomheden. Udpegningsgrundlaget er naturtyperne: Sandbanke (1110) og Rev (1170), samt arter: Marsvin (1351). Området er også et fuglebeskyttelsesområde (F64), hvor udpegningsgrundlaget er: Troldand, Bjergand, Hvinand og Toppet Skallesluger

De væsentligste trusler mod området's naturværdier er:

Flensborg Fjord, Bredgrund og farvandet omkring Als Natura 2000-område nr. 197	Trusler mod området's naturværdier
Fuglebeskyttelsesområde F64 Habitatområde H173	Vandkvaliteten trues af udledninger af næringssalte, herunder især kvælstof fra diffuse kilder. Pesticider samt tungmetaller og andre miljøgifte fra bl.a. bundmaling på skibe. Forstyrrelser fra bl.a. lystsejlad. Prædation, jagt og fiskeri herunder muslingefiskeri.

I de tilstødende natur og landbrugsarealer omkring industriområdet er der registeret stor vandsalamander og forskellige arter af flagermus, der er omfattet af bilag IV i habitatdirektivet. De væsentligste trusler mod arterne er:

Art	Trusler
Brun flagermus	- Naturlig fjende er uglen.
Dværgflagermus	- Naturlige fjender som ugle, husmår og skovmår - Mangel på hule træer - At de ikke kan etablere dagrastepladser i bygninger nær skov - At deres vinterkvarterer ødelægges eller forringes
Langøret flagermus	- Mangel på hule træer - At de ikke kan etablere dagrastepladser i bygninger nær skov - Deres vinterkvarter ødelægges eller forurenes
Pipistrelflagermus	- Ingen
Sydflagermus	- Nat- og slørugler
Troldflagermus	- Mangel på egnede hule træer, samt af hugst på træer
Vandflagermus	- Sløruglen - Mangel på hule træer, hvor den lever - Dårligere fødegrundlag som følge af tilgroede vandhuller
Stor vandsalamander	- Naturlige fjender er fisk, spidsmus, snog og store løbebiller - Forurening (overgødsning) af vandet - Udsætning af fisk og ænder - Overskygning af vandet

Naturafdelingen i Sønderborg Kommune har den 13. juli 2011 registeret et 1.300 m³ vandhul på matr. 31a Skodsbøl Broager i Sønderborg Kommune som beskyttet af naturbeskyttelseslovens § 3. Det er vurderet, at vandhullet udgør et vigtigt levested for beskyttede dyrearter, f.eks. stor vandsalamander.

MILJØAFDELINGENS VURDERING

Tillæg til miljøgodkendelse er udarbejdet med standardvilkårene, som stiller krav om impermeabel belægning samt opsamling og kontrolleret udledning af overfladevand/spildevand fra pladsen. Det vilkår vil være i overensstemmelse med sikring af jord og grundvand.

Det er Miljøafdelingens vurdering, at anlægget som følge af forureningstyper og afstandsforhold ikke i sig selv eller som kumulativt bidrag i forbindelse med andre planer eller projekter vil påvirke internationale naturbeskyttelsesområder væsentligt. Der skal derfor ikke foretages en nærmere konsekvensvurdering af projektets virkninger på Natura 2000-områder under hensyn til bevaringsmålsætningen for Flensborg Fjord, Bredgrund og farvandet omkring Als.

Miljøafdelingen vurderer, at komposteringspladsen ikke udgør nogen direkte trussel mod de registrerede bilag IV arter i de tilstødende natur- og landbrugsarealer.

Komposteringspladsen berører ikke vandhullet, der er registreret som § 3 i naturbeskyttelsesloven.

Miljøafdelingen vurderer, at virksomheden kan drives med den beskrevne lokalisering.

6 INDRETNING OG DRIFT

6.1 INDRETNING

Komposteringsanlæggets indretning fremgår af indretningsplanen bilag 4.

Komposteringsanlægget er dimensioneret efter et program med erfaringsdata fra tilsvarende anlæg og de forventede arealbehov er fastlagt ud fra gennemsnitlige værdier for rumvægte og komposteringstider. Denne beregning giver delarealer, der fremgår af efterfølgende oversigt.

Anvendelse	Areal i m ²
Plads for modtagelse af haveaffald	1.000
Areal til milekompostering	8.200
Areal til efterkompostering	2.800
Areal til færdigvarelager	4.200
Bassin	2.050
Manøvreareal og køreveje mv.	1.000
Samlet areal	20.150

Det samlede komposteringsanlæg er på i alt ca. 21.750 m² inkl. volde, bassin mv. Anlægget består af en plads, der vil blive indrettet til intensiv milekompostering. Overfladevand fra komposteringsarealet vil blive opsamlet i et bassin i pladsens nordvestlige hjørne, og vandet vil i størst mulig udstrækning blive genbrugt til vanding af miler ved sprinkling. Der anvendes ikke nedløbsbrønde og ledninger. Til brug for nødoverløb indrettes pumpe med pumpeledning til perkolattank på deponianlægget.

Placering af råvarer samt kompostmiler og oplag af kompost vil foregå på hele komposteringspladsen. Der er ikke allokeret særlige områder til de forskellige delaktiviteter.

Pladsen vil blive opbygget med 8 - 9 cm betonbelægningssten, udlagt på et afretningslag af 3 cm bitumensand (som Ecoprec Bitusand) og med specialfugesand mellem stenene for at opnå ekstra stor tæthed. Det er virksomhedens vurdering, at belægningen er impermeabel.

Der er ingen bygninger eller vaskeplads, ligesom der således ikke er luftafkast mv. på komposteringspladsen.

Mod arealets vestlige skel samt langs cirka 70 m af den vestlige del af det sydlige skel etableres en cirka 2 meter høj vold for afskærmning mod omgivelserne.

6.2 DRIFT

Komposteringspladsen drives i sammenhæng med haveaffaldspladsen på containerpladsen. På pladsen til haveaffald modtages haveaffald fra borgere og erhverv, hvor det også neddeles. Hvorefter det bringes til komposteringsplad-

sen for kompostering og videre behandling. Haveaffaldspladsen er omfattet af miljøgodkendelsen fra 19. april 2006.

Driftstiden for komposteringspladsen er:

- mandag til fredag i tidsrummet kl. 07 – 16.
- Lørdag Lukket.
- Søndag Lukket.

Til- og frakørsel til komposteringsanlægget skal foregå af den eksisterende adgangsvej gennem Skodsbøl containerplads til Skodsbøl Deponi. Transporter til og fra anlægget forventes ikke at overstige 10 lastbiler pr. dag. Det er virksomhedens vurdering, at støjbidraget fra denne transport vil ikke være mærkbar for det samlede støjbelastning i området.

MILJØAFDELINGENS VURDERING

Virksomheden har ansøgt om et tillæg til miljøgodkendelse af Skodsbøl containerplads med henblik på at udvide aktiviteter i form af kompostering. Virksomheden har godkendelse til aktiviteterne: Containerplads, modtagelse for farligt affald og risiko affald. Komposteringspladsen omfattet af bilag 2 i godkendelsesbekendtgørelsen, listepunkt K214: Komposteringsanlæg i øvrigt med en kapacitet for tilførsel af affald på 100 tons pr. år eller derover bortset fra husdyrgødning. Miljøstyrelsen har udarbejdet standardvilkår til listepunkt K214 jf. bilag 5 i godkendelsesbekendtgørelsen, som vil blive brugt i denne godkendelse for så vidt de er relevante. Standardvilkårene vil blive vurderet i de respektive afsnit i tillægget til miljøgodkendelse.

Den overordnede til- og frakørsel til området sker via større veje og der vil ikke ske en udvidelse af transporten på containerpladsen. Det er miljøafdelingens vurdering, at omfanget af kørslen ikke vil være generende.

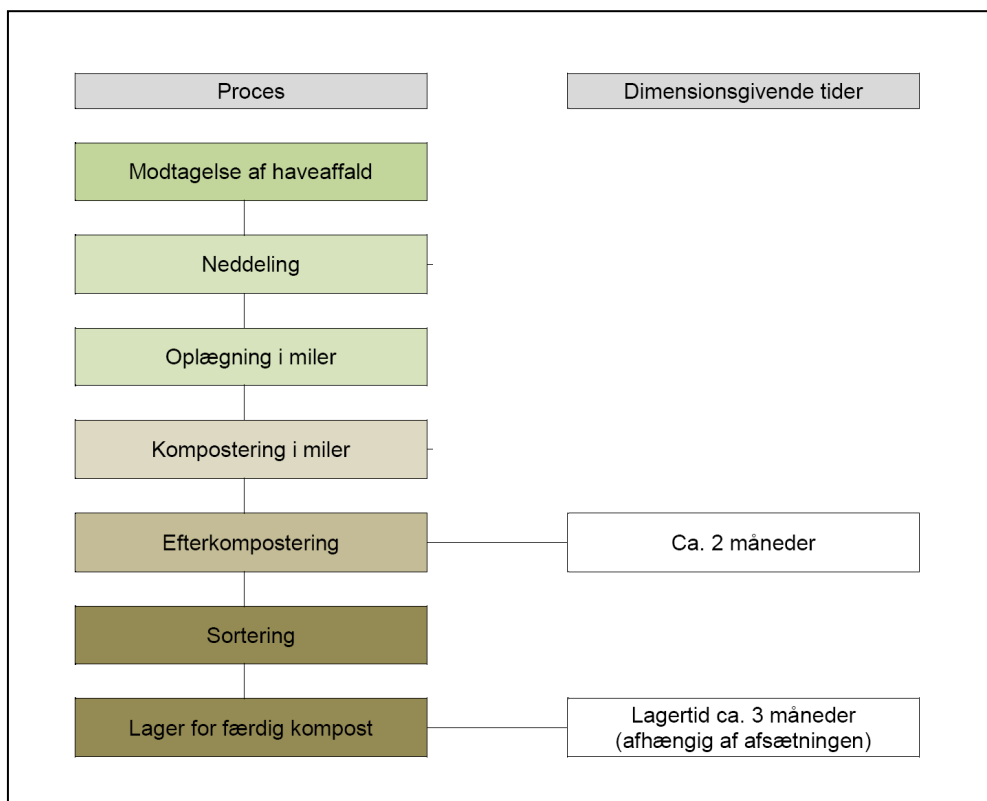
7 PRODUKTIONSFORHOLD

7.1 PRODUKTIONSPROCESSER

Komposteringsanlægget er dimensioneret til behandling af 10.000 tons haveaffald årligt. Der komposteres udelukkende affald fra haver, parker og grønne områder og der benyttes ikke hjælpestoffer i forbindelse med komposteringen.

Alle processer i forbindelse med komposteringsanlægget foregår udendørs. Komposteringen forudsættes udført som milekompostering med efterkompostering i stakke eller miler.

Efterfølgende diagram viser procesforløb med omtrentlige tider.



Komposteringspladsen er planlagt med et belagt areal på 17.200 m² ekskl. volde og bassin på 2.050 m².

Der foretages ikke en egentlig opdeling af pladsen.

Efter modtagelse opbevares haveaffaldet på modtagepladsen indtil der er en tilstrækkelig mængde for neddeling. Perioden er afhængig af årstid og de tilførte mængder og sammensætningen heraf.

Der foretages neddeling af haveaffaldet og neddelt materiale oplægges i miler. Der anvendes trapezformede miler til vending med læssemaskine. Der i arealberegningen forudsat ca. 10 m brede miler med en højde på maks. 4 m.

Milerne vendes og vandes efter behov i komposteringsperioden. Afhængig af årstiden vendes milerne hver ca. 2. - 3. måned. Virksomheden foretager ikke madraskompostering.

Efter kompostering i miler foretages efterkompostering i pyramidestakke. Der sorteres efter efterkompostering, hvorefter færdig kompost kan lægges på lager til salg/udlevering.

Afvanding af pladsen udføres hovedsagelig som åbne render eller afløb der er robuste for overfladevandets indhold af kompostmateriale. Alt overfladevand tilføres bassinet.

7.2 FORBRUG AF RÅVARER OG HJÆLPESTOFFER

Virksomhedens årlige modtagelse af have- og parkaffald fremgår af nedenstående tabel.

Affaldsart	EAK-kode	Forventet årlig mængde i tons	Forventet maksimalt oplag i tons	Oplagringsmåde
Haveaffald	20 02 01	10.000	9.000	Udendørs på komposteringspladsen
Trærødder	20 02 01	500	50	Udendørs på komposteringspladsen

Haveaffaldet består af en større eller mindre mængde grene (strukturmateriale) samt af grønt planteaffald. Sammensætningen af materialet vil variere gennem årstiderne.

Større grene og træerødder mv. kan blive frasorteret til neddeling til træflis.

MILJØAFDELINGENS VURDERING

Miljøafdelingen vurderer, at den ansøgte aktivitet indenfor kompostering kan udføres som beskrevet, idet der henvises til de i efterfølgende afsnit gennemførte vurderinger af miljøpåvirkningerne. Virksomhedens beskrivelse overholder standardvilkår. Det er miljøafdelingens vurdering, at der ikke fastsættes yderligere vilkår til indretning, drift og produktion. Miljøafdelingen har fraveget standardvilkårene 2, 9, 17, 19-25, idet vilkårene ikke er relevante for virksomheden. Hvis virksomheden på et senere tidspunkt ønsker at foretage madraskompostering, har miljøafdelingen medtaget standardvilkåret vedrørende madraskompostering.

8 FORURENING OG FORURENINGSBEGRÆNSENDE FORANSTALTNINGER

8.1 LUFTFORURENING

Alle processer foregår på åbne arealer i det fri. Der er derfor ingen afkast fra processerne.

Der kan forekomme lugt i forbindelse med vending af kompostmiler og støv i forbindelse med neddeling af haveaffald samt vending af kompostmiler og øvrig håndtering af komposten.

Neddeling af haveaffald er næsten lugtfri. Derimod forekommer der lugt af kompost i forbindelse med vending af miler. Det er ikke muligt at minimere lugt fra vending af kompostmiler, da der ikke findes egnede teknologier.

Lugt- og støvemission vil blive søgt mindsket gennem styring af komposteringsprocessen. Støv vil blive begrænset ved effektiv benyttelse af sprinkling.

Der vil i forbindelse med arbejdsoperationer blive taget videst muligt hensyn til vindretningen i forhold til nærmeste beboelser. Den nærmeste beboelse er ca. 150 m vest for pladsen og der er en beboelse ca. 250 m nord for pladsen. Til de nærmeste beboelser ved Skodsbølvej (Kragemåde) er der ca. 300 m i sydlig retning.

Der har ikke hidtil været klager over støv eller lugt fra den eksisterende kompostproduktion i Skodsbøl. Det er vurderingen, at diffuse lugt- og støvkilder ikke vil give genevirkninger for omgivelserne.

MILJØAFDELINGENS VURDERING

Der kan forekomme støvemission udenfor virksomhedens areal ved anvendelse af knusemaskinen, ved vending af miler og i forbindelse med læsning af færdigvarer. Støvemissionen bør dæmpes ved sprinkling med vand, når det skønnes nødvendigt. Der kan yderligere forekomme lugtemission udenfor virksomhedens areal ved milevending.

Sønderborg Kommune forventer dog ikke nogen væsentlig lugtgener fra virksomhedens komposteringsplads. Standardvilkårene for luftforurening vurderes, at være dækkende for driften af komposteringspladsen. Dog er der fastsat vilkår, at tilsynsmyndigheden kan kræve, at lugtende miler overdækkes med 20 cm lag biofilter, f.eks. sigterest eller færdig kompost. Standardvilkårene 26-28 er ikke relevante for virksomheden, idet der ikke sker indendørs kompostering og der derfor ikke er afkast.

8.2 SPILDEVAND

Overfladevand fra nedbør på komposteringspladsen skal opsamles i et bassin, hvorfra hovedparten af vandet kan føres tilbage til pladsen ved oversprinkling af kompostmilerne. Det er princippet for håndtering af overfladevand fra komposteringsanlægget, at opsamlingskapaciteten skal udføres så stor, at den kan rumme de fleste regnhændelser.

Selve komposteringspladsen etableres med et resulterende fald mod bassinet og udformes v-formet med en opsamlingsrende gående i retning sydøst - nordvest med et fald på 6 ‰ og et side-fald til opsamlingsrenden på 10 ‰. Det resulterende fald på pladsen bliver således ca. 11,7 ‰. Opsamlingsrenden udføres i belægningen uden særlige elementer.

Bassinet etableres i det nordvestlige hjørne af pladsen som vist på bilag 4. Bassinet udformes som en forsænket del af pladsen med en hældning af bunden i bassinet på 70 ‰ i forlængelseslinien af opsamlingsrenden. Bassinet afgrænses mod vest og nord af skråninger med anlægskote 2,0. Top af bassin afsluttes i kote 6,20 og dybdepunktet i bassinet er fastlagt til kote 3,50.

Bassinets fladeareal bliver ca. 2.050 m². Ved vandspejl i kote 5,70 vil der kun være vand i selve bassinet.

Volumen i bassin til kote 5,70 er beregnet til 975 m³, hvilket giver mulighed for magasinering af nedbørsmængder svarende til 50 mm regn.

Ved opstuvning til kote 6,20, svarende til bassinets topkote, vil der ske en opstuvning på komposteringspladsen. Arealet af komposteringspladsen der vil være omfattet af opstuvningen vil være ca. 4.150 m² ved en plads på 17.200 m². Det teoretiske volumen, når der ses bort for evt. materiale på komposteringspladsen, er beregnet til 2.560 m³. Det svarer til en samlet nedbørsmængde på 107 mm regn.

Nærmeste SVK målestation (nedbørsmåling) er Sønderborg, station 26481. Data for nedbørsmålinger fra 2006 - 2009 herfra er angivet i nedenstående oversigt.

År	2009	2008	2007	2006
Samlet nedbør for året, mm	699	690	920	601
Maks. nedbør for måned, mm	146	120	138	86
Maks. nedbør i ét døgn, mm	35	28.4	38	15,6

Den største nedbørsmængde for de 4 måneder november - februar for de pågældende år er målt i vinteren 2006-07. Maks. nedbør er i den periode opgjort til 356 mm, svarende til ca. ½ års nedbør for et gennemsnitsår.

Såfremt det forudsættes at 25 % af komposteringspladsen er fri for materiale, dvs. 75 % af pladsarealet er fyldt med materiale som kan opsamle nedbør, vil den samlede teoretiske vandmængde for de pågældende 4 måneder med maksimalt nedbør, udgøre ca. 2.200 m³ uden fradrag for initialtab, fordampning mv.

Set i relation til et største magasinvolumen på 2.500 m³ vil behov for nødoverløb være meget begrænset.

På den baggrund vurderer virksomheden, at den maksimale årlige mængde til nødoverløb vil blive under 2 % af gennemsnitlig årsnedbør eller svarende til maks. ca. 300 m³. For enkelte tørre år forventes ingen behov for nødoverløb. Overfladevand fra nødoverløb fra bassin forudsættes tilført perkolatsystemet på Skodsbøl Deponi.

Bassin inkl. skråninger i bassin udføres med samme impermeabel belægning som komposteringspladsen. Den valgte udformning af bassinet med en relativ flad hældning af bunden som er i direkte tilslutning til pladsbelægningen, gør anvendelse af arealer mere fleksible og forenkler rengøring af bassinet.

Udløb fra bassinet foregår via bygværk der etableres som et betonbygværk i bassinets nordvestlige hjørne. Bygværket indrettes med en bundfældningsdel og en pumpeump. I bygværket etableres 2 åbninger med regulerbare skod, der placeres i forskellige højder. Herved bliver der mulighed for at regulere afløbet fra bassinet og tilbageholde flydestoffer og bundfald fra pumpeumpen. For at minimere at fast stof fra komposten med overfladevandet føres til bassinet opstilles ved bassinkant nogle flytbare specialriste.

Der forudsættes benyttet samme pumpe til vanding og til overpumpning til nødoverløb med omstilling mellem de 2 funktioner via et ventilarrangement. Der etableres en isoleret overdækning over pumpe og rørinstallation. Der etableres som fast installation vandingsanlæg til overrisling af kompostmiler.

Trykledning til vandingsanlæg nedgraves langs pladsens begrænsninger. På trykledningen etableres et antal hydranter for tilkobling af vandingskanoner. Pumpen dimensioneres så der samtidigt kan benyttes 2 vandingskanoner.

Vandingsinstallationen skal frostsikres i nødvendigt omfang, enten ved isolering eller ved frostsikring (tracing).

MILJØAFDELINGENS VURDERING

Idet virksomheden ikke har direkte udledning af spildevand til vandløb, søer eller havet vil der ikke blive fastsat vilkår til spildevandet i godkendelsen.

Hovedparten af overfladevandet skal føres til komposteringspladsen ved oversprinkling af kompostmilerne. Dog har virksomheden ansøgt om, at overfladevandet fra nødoverløb fra bassinet kan ledes til perkolatsystemet på Skodsbøl Deponi. Spildevandet fra perkolattanken udledes til offentligt rensningsanlæg i Broager eller Sønderborg.

Vanding af milerne forbedrer komposteringsprocessen, ligesom fordampningen forøges så behovet for afledning minimeres. Næringsstoffer i vandet føres tilbage til komposten og endvidere vil vanding mindske støvdannelse fra håndtering af kompost i tørre perioder.

Afdelingen for Vand & Jord, Sønderborg Kommune, har vurderet, at der ikke skal søges om en fornyet tilslutningstilladelse for Skodsbøl Deponi, idet udledning fra komposteringspladsen er omfattet af eksisterende tilladelse af den 30. oktober 2000. Afgørelsen er meddelt den 4. november 2011.

8.3 STØJ

I forbindelse med arbejde og materialehåndtering med haveaffald og kompost vil der være støjbelastning ved udførelse af følgende arbejdsoperationer:

A. Neddeling af haveaffald.

Neddeling af haveaffald vil foregå på plads for haveaffald med transport til komposteringsplads og udlægning i miler. Der anvendes neddelere, gummihjulslæsser og dumper.

B. Sortering af kompost.

Sortering af kompost vil foregå på komposteringsplads. Der anvendes sorteringsanlæg og gummi-hjulslæsser samt evt. dumper til transport.

C. Vending af miler og flytning af kompost til efterkompostering.

Til vending af miler anvendes gummihjulslæsser. Til flytning af kompost til efterkompostering på komposteringspladsen anvendes gummihjulslæsser og evt. dumper.

D. Transport.

Transport til og fra anlægget med henholdsvis haveaffald og kompost vil ved større mængder foregå med lastbil.

De anførte arbejdsoperationer vil tidsmæssigt ikke være sammenfaldende. Der planlægges benyttet følgende materiel mv. i forbindelse med komposteringsanlægget:

Nr.	Maskine	Type	Lydeffektniveau LWA dB re. 1 pW	Bemærkning
1	Neddelere	Jenz, AZ 660	115	Aktuel maskine
2	Gummihjulslæsser	Volvo L120F	105	Aktuel maskine
3	Dumper	Volvo A20	102	Aktuel maskine

4	Gummihjulslæs-ser	Komatsu WA380-5	106	Aktuel maskine
5	Sorteringsanlæg	Terraselect Trommelsigte	100	Aktuel maskine
6	Lastbil	Middel motor-størrelse	101	Lav acceleration

Materiellet benyttes på andre komposteringspladser og transporteres til pladsen, når der er behov for det.

Virksomheden har indsendt støjberegninger for komposteringspladsen, som dog ikke er akkrediteret. I disse beregninger er der ikke taget højde for støjdæmpende foranstaltninger.

Virksomheden vil etablere følgende støjdæmpende foranstaltninger:

- Volde

Virksomheden har oplyst, at vibrationer fra arbejdsoperationer vil være meget begrænsede ved opholdsarealer ved boliger og betydeligt under normale grænseværdier.

MILJØAFDELINGENS VURDERING

Virksomheden har en miljøgodkendelse fra 19. april 2006, hvor der er fastsat støjgrænseværdier. Disse støjgrænser vil stadig være gældende og det er miljøafdelingens vurdering, at vilkåret ikke revurderes. Containerpladsen, modtagelse af farligt affald og komposteringspladsen skal overholde de fastsatte støjgrænser. Det er miljøafdelingens vurdering, at udvidelsen af aktiviteter kan overholde støjgrænserne.

Virksomheden skal dog være opmærksom på, at tilsynsmyndigheden til enhver tid kan kræve, at virksomheden udfører støjmålinger/beregninger for egen regning, hvis tilsynsmyndigheden finder belæg herfor, dog højst en gang årligt.

Maskinerne kan give anledning til vibrationer, og der fastsættes derfor vilkår for vibrationer svarende til de vejledende grænseværdier. I tilfælde af klager vil Miljøafdelingen kunne forlange dokumentation for, at grænseværdierne overholdes.

I Miljøstyrelsens orientering om lavfrekvent støj, infralyd og vibrationer i eksternt miljø anbefales det, at der som præventiv bestemmelse sættes vilkår for lavfrekvent støj i miljøgodkendelser i tilfælde, hvor det ikke er åbenbart, at der forekommer lavfrekvent støj. Der stilles derfor vilkår for lavfrekvent støj svarende til de vejledende grænseværdier. I tilfælde af klager vil Miljøafdelingen kunne forlange dokumentation for, at grænseværdierne overholdes.

8.4 AFFALD

Virksomhedens komposteringsplads frembringer ikke affald i større mængder, idet virksomhedens aktivitet består i at kompostere have- og parkaffald og nedknuse affaldet.

Afleveringen af have- og parkaffald sker på kommunens containerpladser.

Affald fra processen kan være sigterest fra sorteringen. Sigterester tilbageføres til kompostering. Sigterester i form af sten (EAK 20 02 02) mv. føres til containerpladsens fraktion herfor.

Såfremt der skulle ske et spild, som indeholder olie og kemikalier bliver det opbevaret og bortskaffet som farligt affald og det sker på containerpladsens faciliteter.

MILJØAFDELINGENS VURDERING

Miljøafdelingen vurderer, at standardvilkåret for affald er dækkende for driften af komposteringspladsen. Det er vurderet, at der ikke skal fastsætte yderligere vilkår. Virksomheden skal dog være opmærksom på, at aktiviteten også er omfattet af virksomhedens andre miljøgodkendelser.

Generelt gælder der, at genanvendeligt affald skal håndteres efter affaldsbehandlingens bestemmelser og at ikke-genanvendeligt affald skal håndteres efter kommunens regulativ for erhvervsaffald.

8.5 BESKYTTELSE AF JORD, GRUNDVAND OG OVERFLADEVAND

Virksomheden har ansøgt om at etablere en tæt belægning (impermeabel) opbygget med betonbelægningssten.

Den impermeable belægning er planlagt opbygget med 8 - 9 cm betonbelægningssten, udlagt på et afretningslag af 3 cm bitumensand (som Ecoprec Bitusand) og med specialfugesand mellem stenene for at opnå ekstra stor tæthed.

Bitumensand, som indeholder mellem 1,5 og 2,5 vægtprocent bitumen, arbejdes ved komprimering af stenene op mellem fugerne på stenene og tætner disse, hvorefter fugerne efterfyldes med specielt fugesand. Herved bliver belægningen stort set vandtæt, samtidig med at den bevarer en ønsket fleksibilitet.

Belægningen opbygges på et bærelag af 25 cm stabilt grus (eller genbrugsstabil) samt 25 cm bundsikring.

Virksomheden er kommet med følgende grunde til ikke at anvende asfalt eller betonbelægning, som impermeabel belægning:

- På grund af de temperaturforhold der opstår under komposteringen, med temperaturer op til ca. 70° C, vil en asfaltbelægning være mindre velegnet. De høje temperaturer vil blødgøre asfalten og gøre den mindre modstandsdygtig overfor mekaniske påvirkninger, f.eks. i forbindelse med vending af miler mv.
- En betonbelægning med armerede betonplader vil kunne modstå høje temperaturer og mekaniske påvirkninger, men en sådan konstruktion stiller krav til fugekonstruktioner som det vil være vanskeligt at vedligeholde og holde vandtætte.

Der udføres samme impermeable belægning i bassin og på bassinsider (skrånninger).

Påfyldning af brændstof på maskiner foregår ikke indenfor udvidelsen, og der er heller ikke oplagsplads for fast eller flydende affald. Virksomheden vil anvende containerpladsens faciliteter.

MILJØAFDELINGENS VURDERING

Virksomheden har ansøgt om at etablere en belægning, som er opbygget med 8 - 9 cm betonbelægningssten, udlagt på et afretningslag af 3 cm bitumensand (som f.eks. Ecoprec Bitusand) og med specialfugesand mellem stenene for at opnå ekstra stor tæthed. Virksomheden har fremvist dokumentation om, at denne opbygning af betonstensbelægning er miljøgodkendt og afprøvet i flere sammenhænge på vandrette pladser. Pladsen bliver opbygget med

en hældning på 6 ‰ og et side-fald til opsamlingsrenden på 10 ‰. Det er miljøafdelingens vurdering, at pladsen kan betragtes, som en impermeabel belægning. Der er fastsat vilkår om, at pladsen skal være impermeabel og overfladevandet skal afledes fra pladsen, jf. vilkår 2.1. Lunker og utætheder skal udbedres hurtigst muligt.

Regnvandsbassinet skal etableres med samme opbygning. Det er virksomhedens og deres rådgiveres vurdering, at opbygningen for bassinet også vil være impermeabel, idet der er foretaget infiltrationsforsøg, som har vist, at belægningsopbygningen har en meget lille vandgennemtrængelighed. Miljøafdelingen har dog vurderet, at der skal etableres et "sladredræn" under belægningen i bassinet. Så man kan udtage prøver og teste for om bassinet er impermeabel, når der er et konstant vandtryk. Virksomheden har i høringsperioden fremsendt en projektbeskrivelse vedrørende etablering af "sladredræn". Det er miljøafdelingens vurdering, at etablering af "sladredræn" medfører, at utætheder i regnvandsbassinets belægning vil blive konstateret. Til brug for fremtidig risikovurdering overfor jord og grundvandet samt til justering af det fremtidige kontrolprogram stilles der vilkår om, at der skal udtages vandprøve til analyse af drænvandet under belægningen. Der skal udføres en analyse-runde hver 3. måned. Vandprøven analyseres for følgende parametre: COD, Total P, Total N og nitrat.

Resultaterne af den gennemførte kontrol skal sendes som kopi til tilsynsmyndigheden. Tilsynsmyndigheden skal omgående underrettes, hvis kontrolsystemet indikerer, at belægningen i regnvandsbassinet kan være utæt. Hvis analyserne viser tegn på utæthed i belægningen, skal virksomheden straks iværksætte supplerende undersøgelser for at klarlægge årsagen. Der skal inden bassinet tages i brug udtages en vandprøve fra kontrolbrønden. Prøven analyseres for parametrene angivet i vilkår 6.3 og resultaterne betragtes som baggrundsværdier.

Der stilles yderligere vilkår om, at der skal udføres visuel kontrol i brønden fra kontroldrænet under belægningen en gang månedligt, samt pejling. Ved øget vandtilstrømning til brønden skal der udtages en vandprøve fra brønden til analyse for ovennævnte stoffer.

Miljøafdelingen kan revidere analysereparametrene for at forbedre virksomhedens kontrol med egen forurening (egenkontrol) eller opnå et mere hensigtsmæssigt tilsyn, jf. miljøbeskyttelseslovens § 72 stk. 3. Virksomheden kan søge om ændring af kontrolparametrene f.eks. frekvens, hvis analysestofferne ikke har været målbare.

Påfyldning af brændstof på maskiner foregår ikke på virksomheden, og der er heller ikke oplagsplads for fast eller flydende affald. Virksomheden vil anvende containerpladsens faciliteter. Aktiviteterne vil derfor være omfattet af de tidligere miljøgodkendelser. Standardvilkårene 31-36 og 38 er ikke relevante for den ansøgte aktivitet, idet der ikke skal etableres vaskeplads eller ske håndtering og oplag af olieprodukter, herunder motorbrændstof.

9 VIRKSOMHEDENS FORSLAG TIL VILKÅR OG EGENKONTROL

Virksomheden har ikke foreslået vilkår og egenkontrol vilkår for virksomhedens drift, herunder forureningsbegrænsende foranstaltninger.

MILJØAFDELINGENS VURDERING

Miljøafdelingen har vurderet, at tillægget skal udarbejdes med standardvilkår og relevante vilkår, som er uddybet i de repræsentative afsnit. Standardvilkå-

rene har været fremsat for virksomheden og det er virksomhedens vurdering, at disse kan overholdes. Standardvilkårene 40-42 er ikke relevante, idet virksomheden ikke skal foretage præstationskontrol. Standardvilkår 43 er omformuleret, da virksomheden kun behandler have- og parkaffald.

10 OPLYSNINGER OM DRIFTSFORSTYRRELSER OG UHELD

Virksomheden har ikke givet oplysninger om driftsforstyrrelser og uheld.

MILJØAFDELINGENS VURDERING

Virksomheden har ikke oplyst om driftsforstyrrelse og uheld, som kan medføre væsentlig forøget forurening i forhold til normal drift. Det vurderes, at virksomhedens aktivitet er en ukompliceret komposteringsplads og at driftsforstyrrelser og uheld ikke burde føre til væsentlig forurening. Der stilles derfor ikke vilkår herfor.

Virksomheden skal være opmærksom på, at der er pligt til at kontakte tilsynsmyndigheden, hvis driftsforstyrrelser eller uheld medfører væsentlig forurening eller indebærer fare herfor.

11 BEDST TILGÆNGELIGE TEKNIK

Virksomheden har ikke redegjort for den valgte teknik, men mener at de kan overholde standardvilkårene.

MILJØAFDELINGENS VURDERING

Da virksomhedens aktivitet (kompostering) er omfattet af standardvilkår, skal virksomheden ikke redegøre for bedst tilgængelig teknik indenfor de områder, som standardvilkårene dækker. Sønderborg Kommune vurderer, at virksomhedens aktiviteter ligger inden for miljøstyrelsens standardvilkår, som er baseret på BAT. Alle standardvilkårene for K 214 aktiviteterne er relevante for komposteringspladsen.

12 ANDET

Virksomheden er ikke omfattet af pligten til at udarbejde grønne regnskaber. Sønderborg Forsyning udarbejder miljøredegørelser og er medlem af Grønt Netværk.

13 OPHØR AF VIRKSOMHEDEN

Komposteringspladsen er omfattet af standardvilkår i bilag 5 i godkendelsesbekendtgørelsen og der er heri ikke fastsat vilkår for foranstaltninger i forbindelse med ophør. I overensstemmelse med en orienteringsskrivelse fra Miljøstyrelsen til kommunerne af 8. november 2010 stilles der imidlertid vilkår om, at virksomheden skal orientere tilsynsmyndigheden om ophør af driften for komposteringspladsen, herunder hvordan arealet bringes i miljømæssig acceptabel stand.

14 KONKLUSION

Ifølge § 13 i godkendelsesbekendtgørelsen må godkendelsesmyndigheden ikke meddele miljøgodkendelse medmindre:

- Virksomheden har truffet de nødvendige foranstaltninger til at forebygge og begrænse forureningen ved anvendelse af den bedste tilgængelige teknik
- Virksomheden i øvrigt kan drives på stedet uden at påføre omgivelserne forurening, som er uforenelig med hensynet til omgivelsernes sårbarhed og kvalitet.

På baggrund af ovennævnte redegørelse, vurderes det, at aktiviteten kan drives på stedet uden at påføre omgivelserne forurening, som er uforenelig med hensynet til omgivelsernes sårbarhed og kvalitet. Virksomheden skal være opmærksom på, at komposteringspladsen også er omfattet af de tidligere godkendelser.

ANDEN LOVGIVNING

Godkendelsen omfatter udelukkende forholdet til miljølovgivningen. Andre godkendelser/tilladelser i forhold til anden lovgivning – f.eks. byggeloven og planloven - skal søges separat.

ÆNDRING AF VIRKSOMHED

Hvis virksomheden udvides eller ændres bygningsmæssigt eller driftsmæssigt, så det betyder større eller anden forurening, skal dette godkendes af Sønderborg Kommune, før udvidelsen eller ændringen sker (miljøbeskyttelseslovens § 33).

BORTFALD AF GODKENDELSE

Godkendelsen bortfalder, hvis den ikke er udnyttet inden 2 år fra den er endeligt meddelt. Hvis afgørelsen påklages, bortfalder godkendelsen, hvis den ikke er udnyttet inden 2 år efter, at klagemyndigheden har truffet en afgørelse.

.....
Troels Dahl
Civilingeniør

.....
Hanne Bruun
Afdelingsleder

Vilkår for etablering og drift

Sønderborg Kommune meddeler den 9. november 2011 godkendelse til udvidelse og drift af komposteringsplads på Skodsbøl containerplads.

Dette tillæg meddeles efter miljøbeskyttelseslovens § 33, kapitel 5. Virksomhedens andre aktiviteter er omfattet af tidligere godkendelser.

Hvis afgørelsen påklages, kan klagemyndigheden beslutte at ændre vilkårene i godkendelsen eller helt at ophæve den. Hvis godkendelsen benyttes inden klagefristen udløb – og inden en eventuel klage er afgjort af klagemyndigheden – er det på virksomhedens ansvar.

Vilkårene er fastsat på baggrund af oplysningerne i ansøgningsmaterialet og vurdering og begrundelser.

Vilkår uden markering, er vilkår, som miljøafdelingen har vurderet er relevante for anlægget. Begrundelse og vurdering for de enkelte vilkår fremgår af vurderingsafsnittet. Standardvilkår er markeret med (std.).

Miljøgodkendelsen meddeles på følgende vilkår:

1. GENERELT

- 1.1. En kopi af godkendelsen skal til enhver tid være tilgængelig på virksomheden for de personer, der har ansvaret for virksomhedens indretning og drift.
- 1.2. Virksomheden skal udarbejde en driftsinstruks, der beskriver, hvordan personalet skal foretage fornøden modtagekontrol, og hvordan de skal forholde sig i tilfælde af driftsforstyrrelser og uheld. Driftsinstruksen skal altid være tilgængelig for personalet. (std.)

2. INDRETNING OG DRIFT

- 2.1. For komposteringsanlæg, der modtager andet eller mere end 500 tons have- og parkaffald pr. år, skal arealer til oplagring af råvarer, kompostering og efterlagring være etableret med impermeable og kørefaste belægnings og kunne modstå påvirkningerne fra køretøjer og redskaber. Alternativt til en impermeabel belægning kan anvendes en membran. Arealerne skal indrettes med tilstrækkeligt fald, således at overfladevand fra arealerne samt perkolat fra affaldet bliver ledt til en tæt opsamlingsbeholder eller bassin. Ved en impermeabel belægning forstås et befæstet areal, der er uigennemtrængeligt for de forurenende stoffer, som håndteres på arealet. Ved en kørefast belægning forstås en belægning, der i løbet af påvirkningstiden ikke mister sin evne til at tilbageholde væske fra at gennemtrænge belægningen. (std.)
- 2.2. Komposteringsanlægget skal være indhegnet med minimum 1,8 meter hegn, samt at pladsen skal være aflåst udenfor bemandet åbningstid. (std.)
- 2.3. Komposteringsanlægget må maksimalt modtage 10.000 tons have- og park affald pr. år og maksimalt 500 tons trærødder pr. år. (std.)
- 2.4. Der må maksimalt opbevares færdig kompost i en mængde, der udgør 2 års produktion på komposteringsanlægget. (std.)

- 2.5. Uden for virksomhedens område må komposteringsanlægget ikke give anledning til støvgener, der er væsentlige efter tilsynsmyndighedens vurdering. (std.)
- 2.6. Uden for virksomhedens område må komposteringsanlægget ikke give anledning til lugtgener, der er væsentlige efter tilsynsmyndighedens vurdering. (std.)
- 2.7. Virksomheder, der udelukkende komposterer have- og parkaffald, skal som minimum registrere temperaturen 1 gang pr. uge. Øvrige anlæg skal registrere temperaturen kontinuerligt. Er temperaturen udenfor intervallet 45 - 70 grader C i de første 4 uger af komposteringsforløbet, skal materialet enten vandes eller beluftes. (std.)
- 2.8. Virksomheden skal sikre, at overfladevand, der opsamles i et bassin med henblik på at blive genbrugt til vanding af kompost og oplag af råvarer, ikke giver anledning til luftgener. Tilsynsmyndigheden kan ved lugtgener, der er væsentlige for omgivelserne, stille krav til iltindhold og pH i vandet. (std.)
- 2.9. Virksomheden skal holde materiel og kørselsveje rene for affald. (std.)
- 2.10. Modtaget have- og parkaffald må maksimalt opbevares i 10 dage i perioden 1. maj - 1. september inden neddeling. Dog for anlæg uden stationære maskiner må der maksimalt være et oplag af have- og parkaffald på 500 tons svarende til 6.000 m³ i perioden 1. maj - 1. september. (std.)
- 2.11. Neddelt have- og parkaffald må maksimalt opbevares i 7 dage inden kompostering. (std.)
- 2.12. Ved kompostering i miler (højde på 1,5 til 3 meter og bredde på 4 til 7 meter) skal materialet ligge minimum 2 uger inden 1. vending. (std.)
- 2.13. Ved trapezkompostering skal materialet ligge i minimum 2 måneder inden 1. vending. (std.)
- 2.14. Ved madraskompostering skal der vandes inden 1. vending. (std.)
- 2.15. Have- og parkaffaldet skal minimum vendes 4 gange i komposteringsforløbet. (std.)
- 2.16. Komposteringspladsen skal indrettes, så der ikke kan ske ukontrolleret overløb til omgivelserne.
- 2.17. Vand fra komposteringsanlægget skal via et separat system opsamles og genbruges til vanding af kompostmilerne.
- 2.18. Opsamlingen af overfladevand skal ske via opsamlingsbassin og opsamlingsbassin skal udføres med tæt bund og sider. Belægningen skal modstå overfladevandet/perkolatet, således at det ikke kan sive ned til jord og grundvand gennem belægningen.

- 2.19. Opsamlingskapaciteten for overfladevand fra komposteringspladsen skal have en størrelse som sikre at der kun i særlige situationer er behov for nødoverløb eller bortkørsel af overskydende overflad vand.
- 2.20. Nødoverløb skal foregå kontrolleret med pumpe til perkolattank. Der skal etableres en mulighed for prøvetagning af overfladevandet fra komposteringspladsen.

3. LUFTFORURENING

- 3.1. Tilsynsmyndigheden kan kræve, at lugtende miler overdækkes med 20 cm lag biofilter, f.eks. sigterest eller færdig kompost. (std.)

4. LAVFREKVENT STØJ, INFRALYD OG VIBRATIONER

- 4.1. Driften af virksomheden må ikke medføre, at den målte værdi af virksomhedens bidrag til støjen, målt indendørs i de berørte bygninger, overstiger følgende grænseværdier for lavfrekvent støj og infralyd (dB re 20 µPa):

Anvendelse		A-vægtet lydtrykniveau (10-160 Hz), dB	G-vægtet infralydniveau dB
Beboelsesrum, herunder i børneinstitutioner og lignende	aften/nat (kl.18-07)	20	85
	dag (kl. 07-18)	25	85
Kontorer, undervisningslokaler og andre støjfølsomme rum		30	85
Øvrige rum i virksomheder		35	90

Grænseværdierne gælder for ækvivalentniveauet over et måletidsrum på 10 minutter, hvor støjen er kraftigst. I tilfælde, hvor støjen er impulsagtig, reduceres de anførte grænseværdier med 5 dB.

- 4.2. Driften af virksomheden må ikke medføre, at udsendelse af vibrationer, målt som accelerationsniveau indendørs i de berørte bygninger, overstiger følgende grænseværdier (dB re 10^{-6} m/s²):

Anvendelse	Vægtet accelerationsniveau Law i dB
Boliger i boligområder (hele døgnet)	75
Boliger i blandet bolig/erhvervsområde (kl 18-07)	75
Børneinstitutioner og lignende	75
Boliger i blandet bolig/erhvervsområde (kl. 07-18)	80
Kontorer, undervisningslokaler og lignende	80
Erhvervsbebyggelse	85

- 4.3. Grænseværdierne gælder for det maksimale KB-vægtede accelerationsniveau med tidsvægtning S.
- 4.4. Hvis tilsynsmyndigheden ved observationer og evt. orienterende målinger finder, at ovenstående grænser for lavfrekvent støj, infralyd og vibrationer kan være overskredet, skal virksomheden få foretaget akkrediterede målinger/beregninger.

5. AFFALD

- 5.1. Spildolie, forurenede absorptionsmateriale, kemikalierester fra desinfektionsmidler og andet farligt affald skal opbevares i egnede beholdere, der er markeret, så det er tydeligt, hvad de indeholder. (std.)

6. BESKYTTELSE AF JORD, GRUNDEVAND OG OVERFLADEVAND

- 6.1. Spild af olieprodukter skal opsamles straks. Der skal forefindes absorptionsmateriale til opsamling af sådant spild. (std.)
- 6.2. Der skal føres visuel kontrol og pejlinger i kontrolbrønden for "sladredrænet" en gang månedligt. Ved øget vandtilstrømning til brønden udtages en vandprøve. Der analyseres for stofferne nævnt i vilkår 6.3.
- 6.3. Der skal udtages analyseprøver fra "sladredrænet"/kontrolbrønden hver 3. måned. Inden bassinet tages i brug udtages en vandprøve fra kontrolbrønden. Prøven analyseres for parametrene angivet i nedenstående tabel og resultaterne betragtes som baggrundsværdier.

Prøverne skal analyseres af et akkrediteret laboratorium for følgende parametre:

- COD
- Total P
- Total N
- Nitrat

Analysemetoderne skal være akkrediterede i henhold til Dansk Standard.

Resultaterne af den gennemførte kontrol skal sendes som kopi til tilsynsmyndigheden senest fire uger efter, at kontrollen er gennemført med angivelse af tidspunkt og lokalitet for kontrollen. Resultaterne sendes til vand-jord@sonderborg.dk.

- 6.4. Hvis analyseresultaterne afviger væsentligt fra de målte baggrundsværdier eller på anden måde viser tegn på utæthed i belægningen i regnvandsbassinet, skal virksomheden straks iværksætte supplerende undersøgelser for at klarlægge årsagen. Tilsynsmyndigheden skal underrettes og skaderne udbedres.

7. EGENKONTROL

- 7.1. Virksomheden skal løbende og mindst en gang årligt foretage visuel kontrol for utætheder, revnedannelser og vedligeholdelsesstand af impermeable arealer. Eventuelle utætheder skal udbedres hurtigst muligt. (std.)

8. DRIFTSJOURNAL

- 8.1. Der skal føres driftsjournal med angivelse af:

- I. Registrering af mængder og typer af råvarer, som tilføres komposteringsanlægget.
- II. Registrering af mængder af færdig kompost, som køres fra anlægget.
- III. Registrering af oplag af have- og parkaffald, jf. vilkår 2.10 – 2.15.
- IV. Temperaturer, tidspunkt for oplægning og eftermodning samt dato for vending skal registreres. Der føres driftsjournal for hver oplagt mile eller madras under komposteringsforløbet og for hvert parti under eftermodning og sortering.
- V. Registreringer af tidspunkt for lugtklager og eventuelt gennemførte afhjælpende lugtbegrænsende foranstaltninger.
- VI. Dato for visuel kontrol for utætheder, revnedannelser og vedligeholdelsesstand af impermeable arealer, hvor der håndteres flydende kemikalier, farligt affald og øvrige olieprodukter samt dato

for eventuelle udbedringer af revner eller andre skader, jf. vilkår 7.1.

VII. Afvigelser i driften.

Driftsjournalen skal opbevares på virksomheden i mindst 5 år og være tilgængelig for tilsynsmyndigheden. (std.)

- 8.2. Der skal føres driftsjournal over tidspunkt og resultat af den månedlige inspektion af kontrolbrønd.

9. OPHØR AF VIRKSOMHED

- 9.1. Virksomheden skal senest 3 måneder før forventet ophør af komposteringspladsen indsende en redegørelse til tilsynsmyndigheden, der beskriver hvordan der lukkes ned på en forsvarlig måde og hvordan arealet bringes i en miljømæssig acceptabel stand.

Klagevejledning

Denne godkendelse er meddelt efter miljøbeskyttelseslovens kapitel 5.

Godkendelsen kan påklages til Natur- og Miljøklagenævnet efter reglerne i miljøbeskyttelseslovens kapitel 11. Klagen skal være modtaget af Sønderborg Kommunes miljøafdeling inden klagefristens udløb den 7. december 2011.

Følgende er klageberettigede:

- Sønderborg Affald A/S, Ellegårdvej 8, 6400 Sønderborg
- Enhver, der har en individuel og væsentlig interesse i sagens udfald
- Sundhedsstyrelsen
- Klageberettigede interesseorganisationer

En kopi af denne godkendelse er sendt til:

Sundhedsstyrelsen	syd@sst.dk
Danmarks Naturfredningsforening	dn@dn.dk
Friluftsrådet	fr@friluftsradet.dk
Miljøstyrelsen Odense	ode@mst.dk

En eventuel klage skal sendes til Miljøafdelingen, Sønderborg Kommune, Rådhusstorvet 10, 6400 Sønderborg, så vidt muligt elektronisk på miljø@sonderborg.dk. Miljøafdelingen sender klagen videre til Natur- og Miljøklagenævnet sammen med det materiale, der ligger til grund for sagens bedømmelse.

Det er en betingelse for Natur- og Miljøklagenævnets behandling af Deres klage, at De indbetaler et gebyr til Natur- og Miljøklagenævnet. Klagegebyret er fastsat til 500 kr. for privatpersoner og 3.000 kr. for alle andre klagere, herunder virksomheder, organisationer og offentlige myndigheder.

Natur- og Miljøklagenævnet sender en opkrævning af gebyret direkte til klageren, når nævnet har modtaget klagen fra Miljøafdelingen. Natur- og Miljøklagenævnet påbegynder Først behandlingen af klagen, når gebyret er indbetalt.

Vejledning om gebyrordningen kan findes på Natur- og Miljøklagenævnets hjemmeside. Bliver gebyret ikke betalt på den anviste måde og inden for den fastsatte frist på 14 dage, afviser Natur- og Miljøklagenævnet klagen.

Gebyret bliver tilbagebetalt hvis:

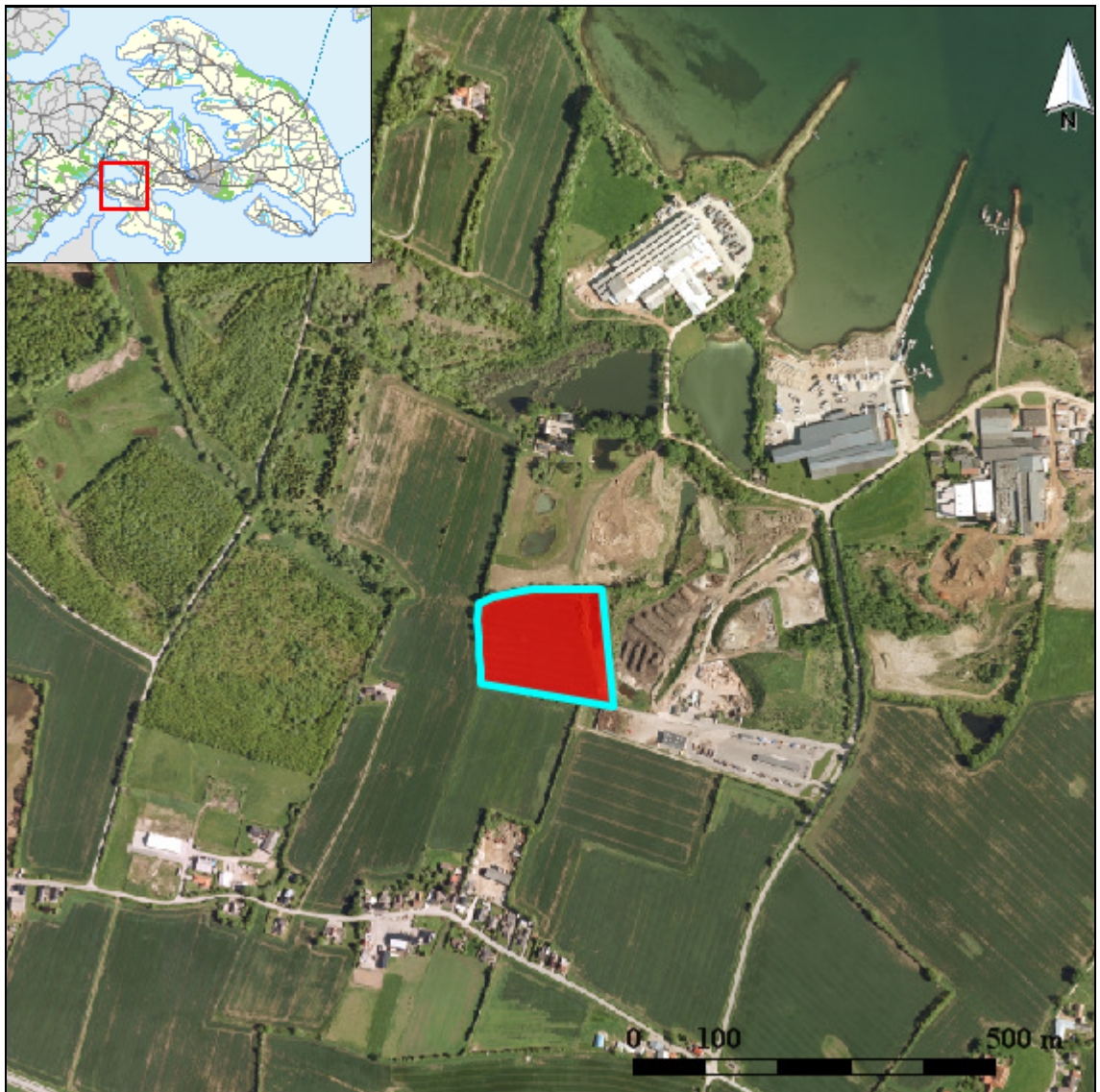
- klagesagen fører til, at den påklagede afgørelse ændres eller ophæves,
- klageren får helt eller delvis medhold i klagen, eller
- klagen afvises som følge af overskredet klagefrist, manglende klageberettigelse eller fordi klagen ikke er omfattet af Natur- og Miljøklagenævnets kompetence.

Gebyret bliver dog ikke tilbagebetalt, hvis den eneste ændring af den påklagede afgørelse er forlængelse af frist for efterkommelse af afgørelse, som følge af den tid, der er medgået til klagenævnets sagsbehandlingstid.

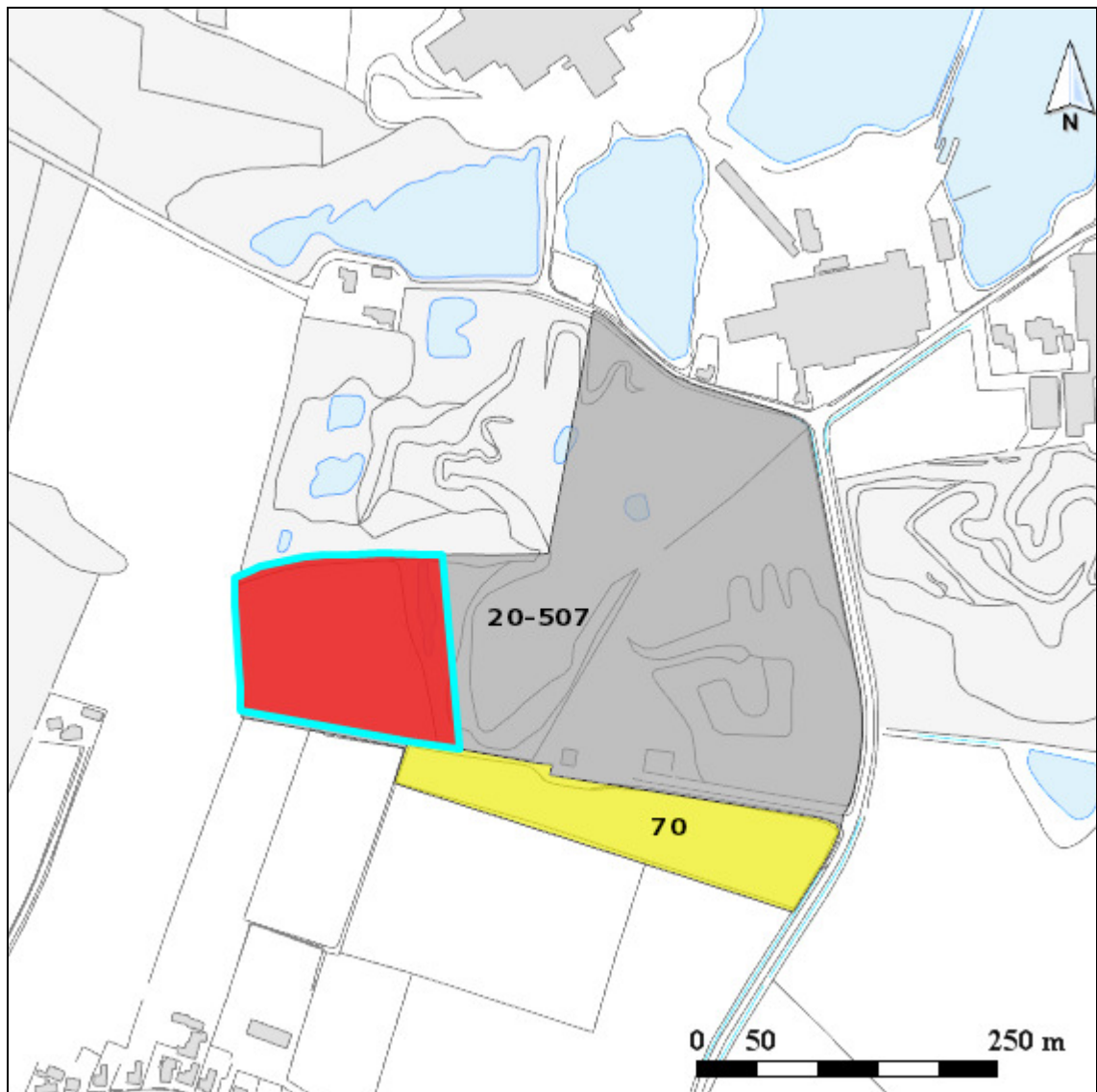
CIVILT SØGSMÅL

Et eventuelt sagsanlæg skal i følge miljøbeskyttelseslovens § 101 stk. 1, være anlagt inden 6 måneder efter, at afgørelsen er modtaget, eller - hvis sagen påklages - inden 6 måneder efter, at den endelige afgørelse foreligger.

Bilag 1 BELIGGENHED



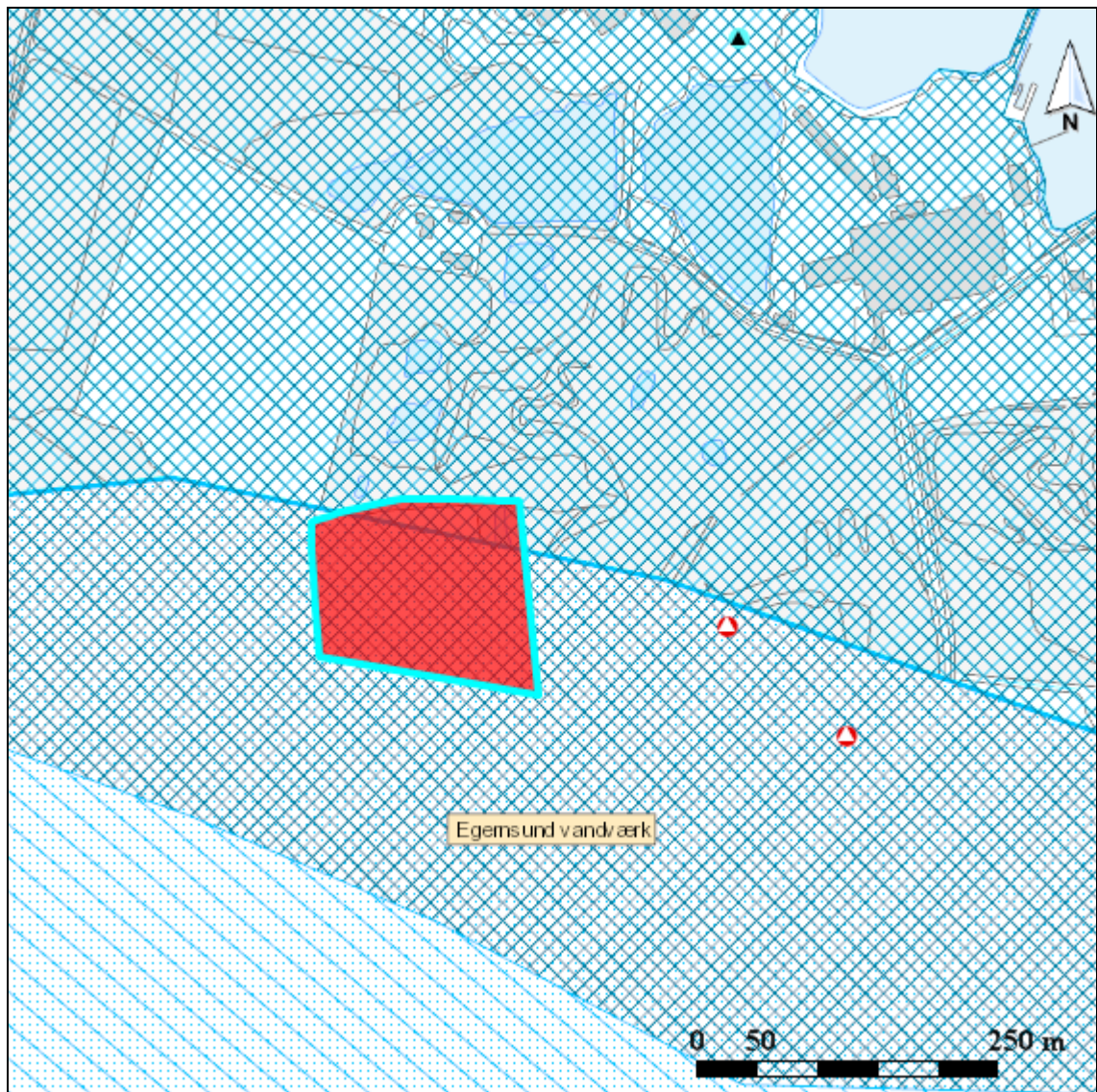
Bilag 2 PLANMÆSSIGE FORHOLD



SIGNATURFORKLARING

LOKALPLAN - VEDTAGET	KOMMUNEPLANRAMME - VEDTAGET
Boligområde	Boligområde
Blandet bolig og erhverv	Blandet bolig og erhverv
Erhvervsområde	Erhvervsområde
Område til butikformål	Område til butikformål
Rekreation / fritidsformål	Rekreation / fritidsformål
Sommerhusområde	Sommerhusområde
Offentlige formål	Offentlige formål
Tekniske anlæg	Tekniske anlæg
Landområde	Landområde
Andet	Andet

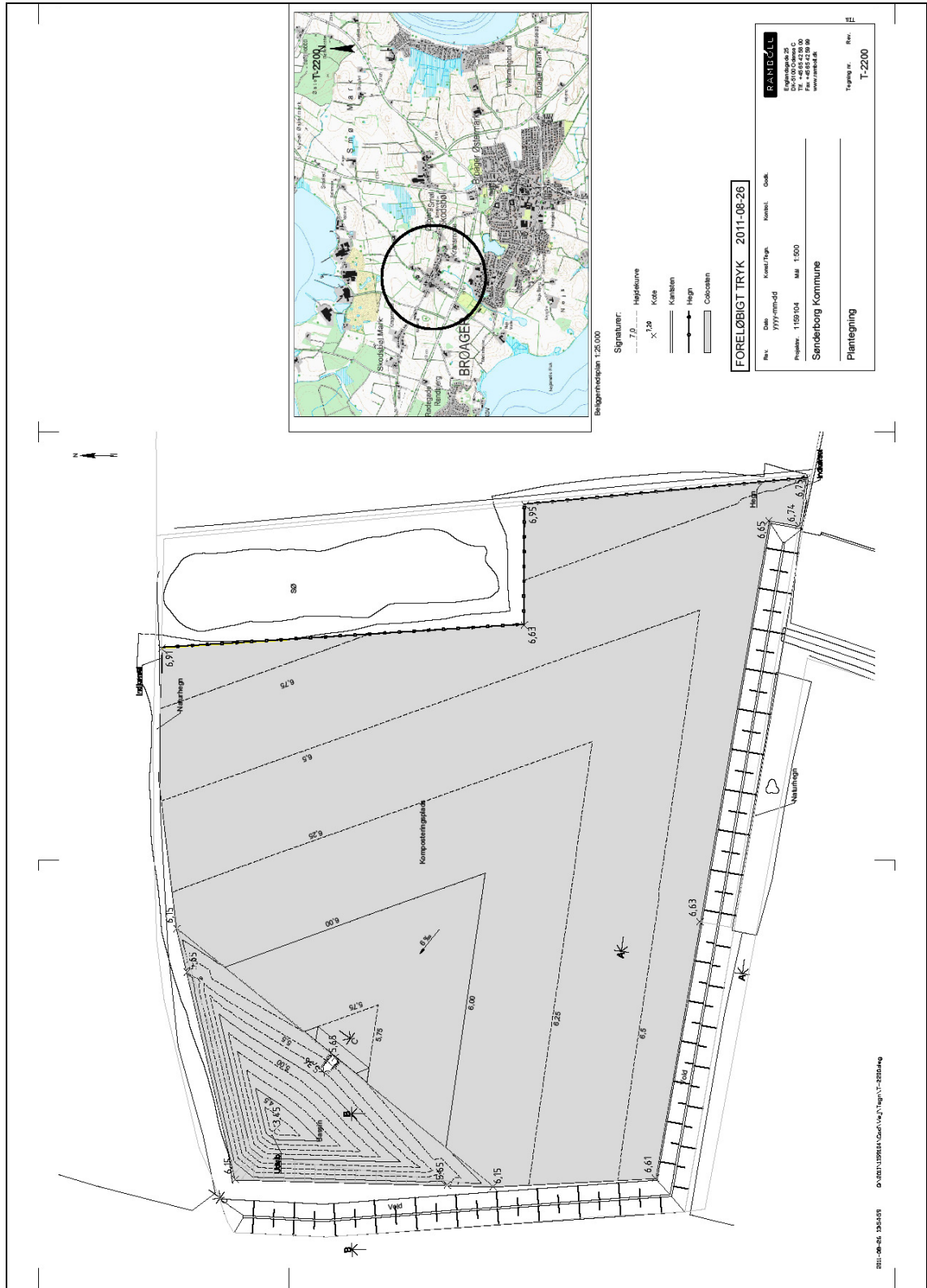
Bilag 3 GRUNDVAND

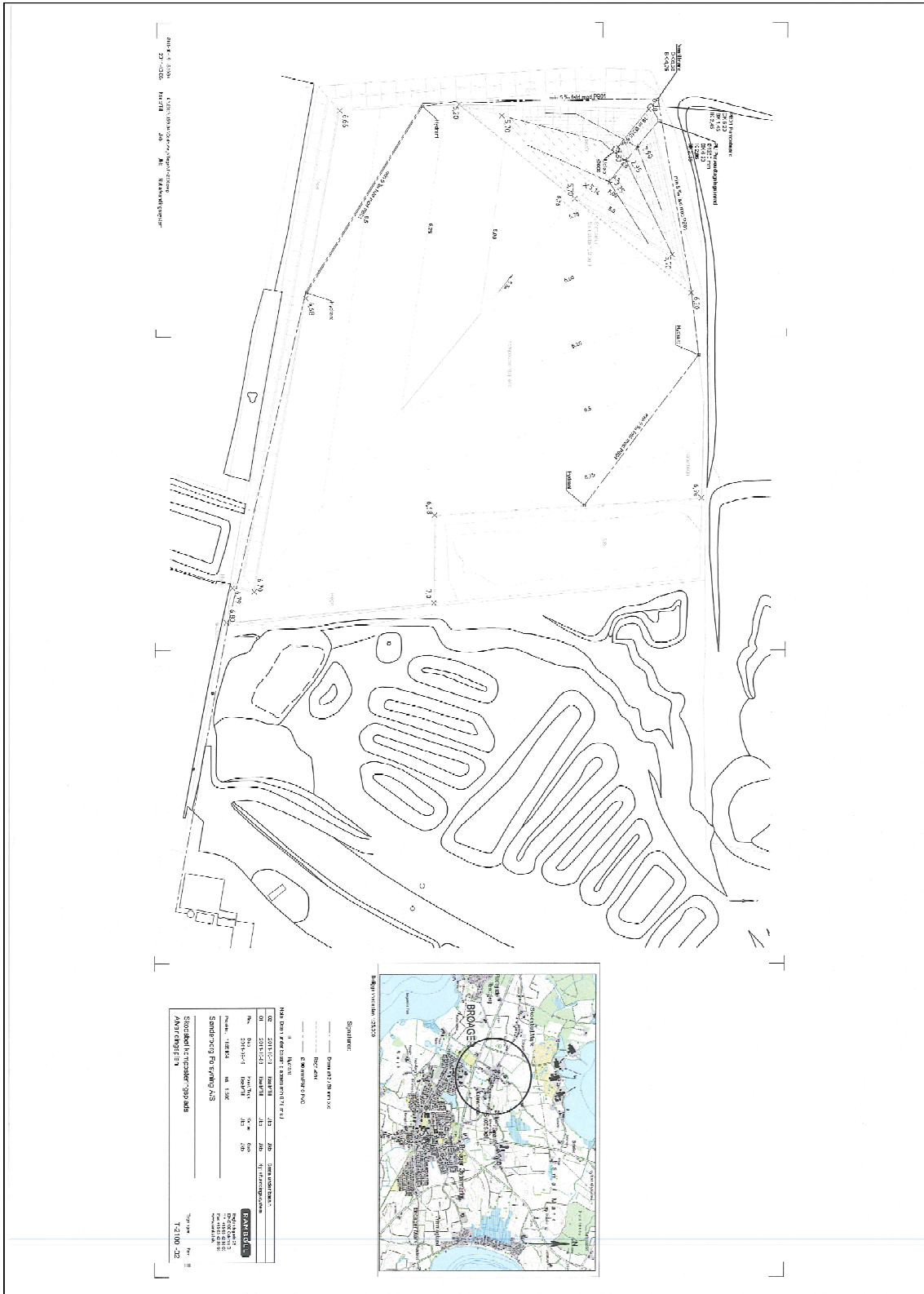


SIGNATURFORKLARING

VANDINDVINDINGS BORINGER	GRUNDVAND
VV - Alment vandværk	Boringsnært beskyttelsesområde
VI - Industri/procesvand	Nitratfølsomme indvindingsoplande - se næste viden
VH - Havevanding	Indvindingsopland for almene vandværker
V - Privat fællesanlæg	DRIKKEVANDSINTERESSER
VP - Privat husholdning	Områder med særlige drikkevandsinteresser
VD - Dambrug	Områder med drikkevandsinteresser
VM - Markvanding/gartneri	Områder med begrænsede drikkevandsinteresser
RE - Reserveboring	
VA - Afværgeboring	
C - Brønd	

Bilag 4 INDRETNING OG DRIFT





Bilag 5 LISTE OVER SAGENS AKTER

Dokument	Dato	Sags nr.	Dok nr.
Ansøgning om miljøgodkendelse	15. marts 2011	11/15254	1
VVM screening	9. november 2011	11/15254	5
VVM afgørelse	9. november 2011	11/15254	6
Revideret oversigtstegning + mål	26. august 2011 og 5. september 2011	11/15254	13 og 15
Supplerende oplysninger vedrørende belægningen, samt etablering af kontrol-dræn	2. september 2011 - 13. oktober 2011	11/15254	14, 18, 20 og 21
Miljøgodkendelse til containerplads, samt oplagring og sortering af affald	19. april 2006	06/2197	5
Tillæg til miljøgodkendelse til modtagelse af farligt affald	30. november 2006	06/2380	5
Afgørelse vedrørende forespørgsel om oplag af gips	30. september 2010	10/48852	2
Tillæg til miljøgodkendelse til modtagelse af risikoaffald	13. oktober 2010	10/56311	2
Tilslutningstilladelse til vaskeplads og overfladevand fra opstillingsplads med 2 jerncontainere	14. oktober 2011	07/4014	11
Afgørelse om overfladevand fra komposteringsplads til perkolattank,	4. november 2011	11/53844	4

Bilag 6 REFERENCER

Miljøbeskyttelsesloven	Lovbekendtgørelse nr. 879 af 26. juni 2010 om miljøbeskyttelse.
Godkendelsesbekendtgørelsen	Bekendtgørelse nr. 1640 af 13. december 2006, om godkendelse af listevirksomhed.
Affaldsbekendtgørelsen	Bekendtgørelse nr. 224 af 7. marts 2011 om affald.
VVM-bekendtgørelsen	Bekendtgørelse nr. 1510 af 15. december 2010 om vurdering af visse offentlige og private anlægs virkning på miljøet (VVM) i medfør af lov om planlægning.
Risikobekendtgørelsen	Bekendtgørelse nr. 1666 af 14. december 2006 om kontrol med risikoen for større uheld med farlige stoffer.
Klassificeringsbekendtgørelsen	Bekendtgørelse nr. 329 af 16. maj 2002 om klassificering, emballering, mærkning, salg, og opbevaring af kemiske stoffer og produkter.
Kvalitetsbekendtgørelsen	Bekendtgørelse nr. 866 af 1. juli 2010 om kvalitetskrav til miljømålinger udført af akkrediterede laboratorier, certificerede personer m.v.
Olietankbekendtgørelsen	Bekendtgørelse nr. 259 af 23. marts 2010 om indretning, etablering og drift af olietanke, rørsystemer og pipelines.
Affaldsregulativ	Regulativ for erhvervsaffald i Sønderborg Kommune 2011.
Støjvejledninger	Ekstern støj fra virksomheder. Vejledning fra Miljøstyrelsen, nr. 5/1984. Måling af ekstern støj fra virksomheder. Vejledning fra Miljøstyrelsen, nr. 6/1984. Beregning af ekstern støj fra virksomheder. Vejledning fra Miljøstyrelsen, nr. 5/1993. Lavfrekvent støj, infralyd og vibrationer i eksternt miljø. Orientering fra Miljøstyrelsen, nr. 9/1997.
Luftvejledningen	Begrænsning af luftforurening fra virksomheder. Vejledning fra Miljøstyrelsen, nr. 2/2001
BAT-dokumenter	Referencer til BAT vurdering ved miljøgodkendelser. Orientering fra Miljøstyrelsen, nr. 2/2006.