

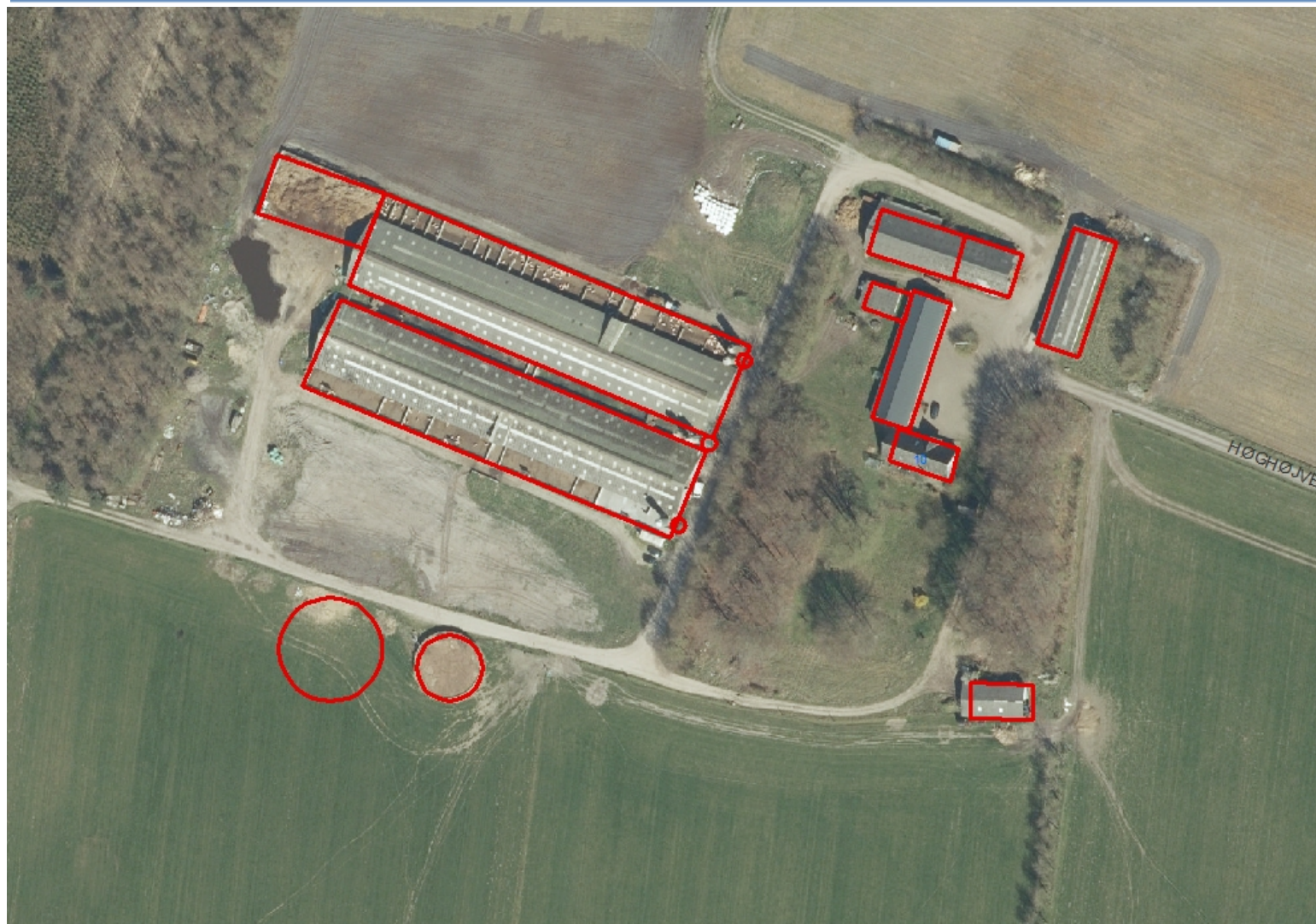
Stenager Økologiske Slagtesvin ApS

Hovborgvej 84

6682 Hovborg

Revurdering af Miljøgodkendelse

Høghøjvej 10 - Svinebrug



Revideret Miljøgodkendelse er meddelt
i henhold til "Husdyrbrugloven".



1 Afgørelse og vilkår

Der blev den 15. februar 2017 offentliggjort ny BAT-konklusion for så vidt angår intensivt opdræt af fjerkræ eller svin.

Det betyder, at IE-husdyrbrug skal have gennemført en revurdering under hensyntagen til BAT-konklusionens punkter.

Ejendommen skal som udgangspunkt gøre en ekstra indsats for at reducere:

1. Råvarer Foder, rengøringsmidler, andre hjælpestofferne effektivitet, sprøjtemidler
2. Vand Drikkevandsspild, rengøringsvand
3. Affald Nedbringe mængder, sortering, genanvendelse
4. Energi Lys, ventilation, varmelamper, fyring, varmekilder, isolering, varmefordeling, genindvinding, brændstof, reduceret kørsel, udskiftning af materiel

Punkterne indgår som en del af de punkter der gennemgås i del 2.

Vejen Kommune har i henhold § 40 i Husdyrgodkendelsesloven ajourført ejendommens miljøgodkendelse under hensyn til den bedst tilgængelige teknik. Der er desuden vurderet på ejendommens påvirkninger på natur i henhold til kravene i loven.

Revurderingen af ejendommen omfatter alle vilkår i godkendelsen.

Ajourføringen og vurderingerne ligger til grund for de vilkår, der er angivet i afsnit 1.

Vejen Kommune den 8. juli 2020

Anna Kathrine Klitgaard

Teknik og Miljø
Rådhuspassagen 3
6600 Vejen

Vilkår for afgørelsen

I henhold til bekendtgørelse om godkendelse og tilladelse m.v. af husdyrbrug¹, skal alle ejendommens vilkår vurderes på ny. Vilkår der ikke længere er aktuelle eller omfattet af generel lovgivning slettes og der føjes nye vilkår til efter fornyet vurdering og indførelse af ny BAT. De slettede vilkår fremgår bagerst i vilkårsafsnittet.

Generelle forhold

1. Svineproduktionen skal være autoriseret til økologisk drift og drives efter Plantedirektoratets regelsæt for økologisk drift. Ændring til konventionel drift udløser krav om fornyet miljøgodkendelse.

Information om ændringer på husdyrbruget

2. Ændringer i ejerforhold (eller hvem der har ansvar for driften) skal meddeles til kommunen.
3. Drifts-, indretnings- eller bygningsmæssige ændringer, der er relevante i forhold til godkendelsen, skal anmeldes til kommunen inden gennemførelsen. Kommunen vurderer, om de aktuelle planer for ændring/udvidelse kan ske inden for rammerne af denne godkendelse.

Landskabet

4. Der skal være skærmende beplantning på syd for gyllebeholderen jf. figur 7. Beplantningen skal bestå af mindst 3-rækket læhegn bestående af hjemmehørende arter af træer og buske. Beplantningen skal løbende vedligeholdes og give en effektiv og vedvarende afskærmning.
5. Gyllebeholderne skal fjernes, når den ikke længere er i drift.

Husdyrproduktionen

6. Husdyrbrugets maksimalt tilladte produktionsomfang og sammensætning

Dyreart, type, alder/ vægt	Antal	Enhed
Slagtesvin fra 31 - 112 kg	201	Prod.
Slagtesvin 31 -112 kg	10.000	Prod.
Moderfår	350	Årsdyr
Ammekøer over 600 kg	5	Årsdyr
Småkalve (0-6 mdr)	2	Årsdyr
Kvier/stude (6 mdr. – kælv)	5	Årsdyr
Tyrekalve, tung race (0-6 mdr.)	2	Prod.
Ungtyr, tung race (6mdr. til slagt 440 kg)	3	Prod.
Avlstyr, tung race	1	Årsdyr
Antal stipladser smågrise, 31-112 kg		53

¹ Bekendtgørelse om godkendelse og tilladelse m.v. af husdyrbrug, nr. 1021 af 6. juli 2018.

Antal stipladser slagtesvin, 31 – 113 kg	2.650
--	-------

7. Det maksimale dyrehold beregnet over et år (kalender- eller planår) må ikke overstige det samlede godkendte antal dyr indenfor hver dyretype.

Foranstaltninger for at undgå forurening

8. Der skal kunne fremlægges en afløbsplan for anlæggets rørledninger til afledning af flydende husdyrgødning, ensilagesaft, spildevand og regnvand.
9. Ved driftsuheld, hvor der opstår risiko for forurening af miljøet, er der pligt til øjeblikkeligt at anmelde dette til Alarmcentralen, tlf.: 112.
10. Situationer, hvor et uheld var lige ved at opstå skal noteres, og der skal udarbejdes procedurer med henblik på at forebygge situationen fremover. Driftspersonalet skal gøres bekendt med proceduren.

Opbevaringsanlæg

11. Der skal altid være en opbevaringskapacitet for flydende husdyrgødning på mindst 9 måneder til husdyrbruget.
12. Der skal altid være en opbevaringskapacitet for fast husdyrgødning på mindst 3 måneder på husdyrbruget.
13. Håndtering af gylle skal foregå under opsyn, således at spild undgås, og der tages størst muligt hensyn til omgivelserne.
14. Ved håndtering af gylle gennem ikke-faste installationer, skal dette foretages under konstant opsyn, således at evt. brud straks opdages, og pumpningen i så fald kan afbrydes.

Lugt

15. Kasseret ensilage fra ensilagepladser eller –siloe skal fjernes løbende og opbevares overdækket med plast eller lignende for at forhindre lugtgener.

Transporter

16. Beboerne på Høghøjvej 8 skal underrettes om gyllekørsel, så vidt muligt senest 2 dage før.

Fluer og skadedyr

17. Der skal på ejendommen foretages effektiv fluebekæmpelse som minimum i overensstemmelse med de af Aarhus Universitets, Institut for Agroøkologi, fastsatte retningslinjer herom².
18. Opbevaring af foder skal ske på sådan en måde, at der ikke opstår risiko for tilhold af skadedyr (rotter m.v).

² "Retningslinier for fluebekæmpelse på gårde med husdyr", www.dpil.dk

Støv

19. Driften må ikke medføre væsentlige støvgener uden for ejendommens eget areal.
20. Fodersiloer skal indrettes så støvgener i forbindelse med indblæsning af foder undgås. Der skal anvendes melcykloner eller anden tilsvarende støvbegrænsende foranstaltning.

Støjgrænser

21. Virksomhedens bidrag til det ækvivalente, korrigerede støjniveau målt i dB (A) må i ethvert punkt på opholdsarealer ved boliger i det åbne land ikke overstige følgende værdier.

I: i ethvert punkt på opholdsarealer ved boliger i det åbne land.

	Tidsrum	Støjgrænser (I)
Mandag – fredag	kl. 07.00 – 18.00	55 dB(A)
	kl. 18.00 – 22.00	45 dB(A)
Lørdag	kl. 07.00 – 14.00	55 dB(A)
	kl. 14.00 – 22.00	45 dB(A)
Søn- og helligdage	kl. 07.00 – 22.00	45 dB(A)
Alle dage	kl. 22.00 – 07.00	40 dB(A)

Maksimalværdien af støjniveauet om natten (kl. 22.00 – 07.00) må ikke overstige 55 dB (A) i ethvert punkt på opholdsarealer ved boliger i det åbne land.

22. Husdyrbruget skal på tilsynsmyndighedens forlangende dokumentere, at ovenstående vilkår om støj er overholdt. En sådan dokumentation kan højst kræves én gang årligt. Dokumentation skal ske ved måling/beregning af den støj, aktiviteterne påfører omgivelserne. Målingerne/beregningerne skal udføres som beskrevet i Miljøstyrelsens vejledninger nr. 5/1984, nr. 6/1984 og nr. 5/1993.

Målingerne/beregningerne skal foretages af et målefirma/institut, som er uvildigt, og som af Miljøstyrelsen er godkendt til at udføre dette arbejde.

Lys

23. Lys fra ejendommen må ikke være generende udenfor ejendommens skel.
24. Ved opsætning af udendørs belysning, skal det sikres, at lyskilden afskærmes, så der ikke sker lysspredning væk fra ejendommen.
25. Udendørs pladsbelysning skal forsynes med bevægelsessensorer, der sikrer, at lyset kun er tændt i op til en halv time ad gangen efter endt arbejde.

Spildevand

26. Drikkevandssystemet skal drives og vedligeholdes, så unødigt spild undgås.
27. Vaskevand fra rengøring af staldene, skal opsamles i beholder og må herefter anvendes i overensstemmelse med bestemmelserne i Husdyrgødningsbekendtgørelsen. Al vask af dyretransport vogn samt af maskiner og redskaber, hvorfra der kan forekomme gødningsrester, skal foregå på støbt/tæt plads med bortledning af spildevandet til opsamlingsbeholder.

Oplag af olie, kemikalier etc.

28. Tankning af diesel skal til enhver tid ske på en plads med fast og tæt bund, enten med afløb til olieudskiller eller således at spild kan opsamles, og at der ikke er mulighed for afløb til jord, kloak, overfladevand eller grundvand.
29. Ved håndtering af brændstof, smøremidler og kemikalier må der ikke opstå spild med deraf følgende risiko for forurening af jord og grundvand.
30. Olie- og kemikalieprodukter skal opbevares under tag på tæt bund uden afløb. Der skal være mulighed for at opsamle spild svarende til rumfanget af den største beholder. Dette gælder dog ikke olie, der opbevares i godkendte olietanke³.

Affald

31. Opbevaring af olie- og kemikalieaffald skal ske på samme måde som angivet i vilkårene vedrørende håndtering og opbevaring af olie og kemikalier.

Egenkontrol

32. Husdyrbruget skal registrere den til enhver tid opnåede produktion på husdyrbruget. Registreringerne skal bestå af produktionskontrolrapporter /effektivitetskontrolrapporter for smågrise og slagtesvin. Hvis produktionskontrolrapporten omfatter flere ejendomme, skal det suppleres med opgørelse over flytninger, med angivelse af vægten på de flyttede dyr, til dokumentation for dyreholdet på Høghøjvej 10.
33. Der skal laves produktionskontrol for slagtesvineproduktionen, hvoraf følgende skal fremgå:
 - antal producerede dyr
 - gennemsnitlige vægtintervaller (indgangs-, og afgangsvægt/slagtevægt)
34. Følgende skal føres i en driftsjournal, der skal opbevares mindst 5 år på bedriften, og data skal være tilgængelige ved miljøtilsyn på ejendommen:
 - Dokumentation over dyreholdets størrelse.
 - Dato for fluebekæmpelse, middel og metode.
 - Dato for aflæsning af el-forbrug og vandforbrug samt de aflæste værdier. Evt. gennemførte tiltag for at reducere forbruget.
 - Registreringer af vandforbrug – aflæsning hver 6. måned.
 - Årsopgørelse over forbruget af dieselolie og/eller fyringsolie (år og mængder).
 - Dato for service og evt. brud på drikkevandsinstallationer eller øvrige vandinstallationer.
 - Dato for uheld eller situationer, der kunne lede til uheld. Angivelse af typen af uheld eller situationer, indsats samt forebyggende tiltag.
 - Kvittering for aflevering af farlig affald.

Slettede vilkår i den eksisterende godkendelse:

Nr. 1, 19, 38: Slettes da de ikke længere er aktuelle.

Nr. 11, 13: Slettes da de er kommet ny lovgivning på området.

³ "Bekendtgørelse om indretning, etablering og drift af olietanke mv." (Bek. nr. 1611 af 10. december 2015).

2 Miljøteknisk beskrivelse

Del 2 omhandler beskrivelser af forhold på ejendommen, som er omfattet af revurderingen, samt deres eventuelle påvirkninger på det omgivende miljø. Afsnittet indeholder Vejen kommunes vurderinger som har resulteret i ovenstående vilkår.

Indholdsfortegnelse

2 Miljøteknisk beskrivelse	8
Dyrehold og anlæg	9
Miljøledelsessystem	10
Godt landmandskab	10
Ernæringsmæssig styring – kvælstof og fosfor	11
Effektiv vandudnyttelse	12
Spildevand – produktion og emissioner.....	12
Effektiv energiudnyttelse	13
Støj- og støvemissioner	13
Lugtemissioner.....	14
Fast husdyrgødning	14
Flydende husdyrgødning	15
Forarbejdning af husdyrgødning	15
Udbringning af husdyrgødning	15
Ammoniakemission fra ejendommen	15
Emissionsovervågning – ammoniak, lugt, støv og procesparametre	15
Staldanlæg og ammoniakkrav	16
Hensynet til landskab, kulturhistorie og rekreative områder.....	17
Ejendommens påvirkning af beskyttet natur – ammoniak.....	17
3 Lovformalia mm.	18
Oplysninger om ejendom og husdyrbrug	18
Forudgående inddragelse af offentligheden	18
Høring af udkast.....	18
Indkomne høringsbidrag og kommunens vurdering	18
Offentliggørelse af afgørelse og orientering til modtagere	18
Yderligere revurderinger	19
Bilagsoversigt	19

Dyrehold og anlæg

Husdyrproduktionen

Ejendommen har en godkendelse fra 2017, med et godkendt dyrehold på:

Dyreart, type og alder/ vægt	Antal	Enhed
Slagtesvin fra 31 - 112 kg	201	Producerede
Slagtesvin 31 -113 kg	10.000	Producerede
Moderfår	350	Årsdyr
Ammekøer over 600 kg	5	Årsdyr
Småkalve (0-6 mdr.)	2	Årsdyr
Kvier/stude (6 mdr. - kælv)	5	Årsdyr
Tyrekalve, tung race (0-6 mdr.)	2	Producerede
Ungtyr, tung race (6 mdr. til slagt 440 kg)	3	Producerede
Avlstyr, tung race	1	Årsdyr
Antal stipladser slagtesvin 31-113 kg		2.650
Antal stipladser slagtesvin 31-112 kg		53

Ejendommens anlæg

Nedenstående tabel og figur viser en oversigt over bygninger og opbevaringsanlæg på ejendommen samt fordelingen af dyr i de enkelte staldafsnit.

I forhold til miljøgodkendelsen fra 2017 er gyllebeholderen på 4.000 m³ (nr. 1) ikke etableret endnu. Udnyttelsesfristen udløber den 29. marts 2023.

Nr.	Anvendelse	Størrelse	Areal med ammoniakfordampning	Staldsystem	Dyr
1	NY gyllebeholder	4.000 m ³	847 m ²	Naturligt flydelag	
2	Slagtesvinestald	3.490 m ²	1.432 m ² 828 m ² 1202 m ²	Dybstrøelse Delvis spaltegulv 50-75 % fast gulv Fast gulv	Slagtesvin
3	Slagtesvinestald	3.700 m ²	1.413 m ² 886 m ² 770 m ²	Dybstrøelse Delvis spaltegulv 50-75 % fast gulv Fast gulv	Slagtesvin
4	Fårestald	450 m ²	450 m ²	Dybstrøelse	Alle kvæg, heste, får og geder
5	Fårestald	357 m ²	400 m ²	Dybstrøelse	Får og geder
6	Fodersiloer				
7	Gyllebeholder	1.150 m ³		Naturligt flydelag	
8	Møddingsplads	1.080 m ²	309 m ²		
9	Værksted				
10	Foderlade				
11	Læskur				
12	Garage				
13	Beboelse				

Table 1. Ejendommens indretning samt fordeling af dyr. Bygningsnumre jf. figur ovenfor.



Figur 1. Husdyrbrugets driftsbygninger.

Miljøledelsessystem

Der skal indføres miljøledelsessystem på ejendommen. Miljøledelsessystemets omfang og karakter er knyttet til husdyrbrugets karakter, størrelse og kompleksitet samt de miljøpåvirkninger, som det kan have.

Ejendommen har set på forskellige muligheder for indførelse af et miljøledelsessystem. Ejendommen indfører "mini-miljøledelse" som er tilstrækkeligt til at opfylde lovgivningens krav på området.

Indførelsen af "mini-miljøledelse" betyder, at der på ejendommen sættes fokus på forskellige områder og at der sættes et mål, som beskrives, evalueres og revideres.

Godt landmandskab

På ejendommen anvendes godt landmandskab, som det er beskrevet i nedenstående.

Placering af anlæg/husdyrbruget og aktiviteter.

Nærmeste nabo ligger ca. 142 m fra husdyrbruget. Der er ca. 260 m til nærmeste kategori 3-natur.

Der afhentes slagtesvin en gang ugentligt til slagtning. Ejer ikke har indflydelse på hvornår på døgnet der afhentes dyr til slagt. Det er slagteriet og deres chaufførers køre-

hviletidsregler der bestemmer afhentningstidspunktet. Produktionen er planlagt på en måde der gør, at forventet afhentningstidspunkt bliver på hverdage.

Der leveres smågrise til ejendommen ca. hver anden uge året rundt. Det sker normalt i dagtimer på hverdage.

Transporter med dyr og husdyrgødning reduceres ved anvendelse af større transportvogne og planlægning af transporterne.

Der er ikke vandområder (søer, åer, grøfter eller dræn) som vil kunne blive påvirket af landbruget.

Uddannelse og oplæring af personale.

Ejendommens medarbejdere deltager i relevante uddannelser, så aktiviteter på ejendommen kan foretages sikkert og professionelt.

Udarbejdelse af beredskabsplan.

Lovgivningen foreskriver, at IE-husdyrbruget skal udarbejde og følge en plan for kontrol, reparation og vedligeholdelse af husdyrbruget inkl. materiel. Dokumentation for planen skal ske ved logbog over gennemførte kontroller, som skal holdes opdateret og kunne fremvises på miljøtilsyn.

Der er udarbejdet beredskabsplan for ejendommen, som er tilgængelig på ejendommen.

Regelmæssig kontrol, reparation og vedligehold.

Der foretages lovpligtige kontroller på gyllebeholdere.

Ejer sikrer hele tiden, at der ikke sker en udvikling af skadedyr på ejendommen ved at forebygge (der er en sikringsordning og foder opbevares i tætte siloer). Eventuel bekæmpelse af skadedyr sker hvis der konstateres problemer på ejendommen.

Alle systemer til vand, foder, udluftning og transport gennemgår som minimum en årlig kontrol og der foretages løbende inspektioner.

Opbevaring af døde dyr på en måde, der forhindrer eller reducerer emissioner.

Døde dyr opbevares efter gældende lovgivning og bortskaffes løbende.

Kommunens vurdering:

Vejen Kommune vurderer, at ejendommen lever op til BAT for Godt Landmandskab idet de ovennævnte punkter indgår i den daglige drift og ved opfyldelse af de stillede vilkår.

Ernæringsmæssig styring – kvælstof og fosfor

Kvælstof

Der skal anvendes en fodringsmæssig strategi, der tilgodeser dyrenes ernæringsmæssige behov og samtidig reducerer den samlede mængde udskilt kvælstof.

Lovgivningen siger at IE-husdyrbrug skal anvende fasefodring, reduceret indhold af råprotein, tildeling af letfordøjeligt uorganisk fosfat, tilsætning af fytase til foderet eller en kombination af de nævnte teknikker.

Dyrene på ejendommen fasefodres, hvilket er en optimering, som reducerer udledningen af næringsstoffer.

Der er BAT-krav til, at ejendommen overvåger emissioner m.m. Dette vurderes i et særskilt afsnit.

Fosfor

Der skal anvendes en foderblandings- og fodringsstrategi, der tilgodeser dyrenes ernæringsmæssige behov og samtidig reducerer den samlede mængde udskilt fosfor.

Lovgivningen siger at IE-husdyrbrug skal anvende fasefodring, reduceret indhold af råprotein, tildeling af letfordøjeligt uorganisk fosfat, tilsætning af fytase til foderet eller en kombination af de nævnte teknikker.

Dyrene på ejendommen fasefodres, hvilket er en optimering, som reducerer udledningen af næringsstoffer.

Der er BAT-krav til at ejendommen overvåger emissioner m.m. Dette vurderes i et særskilt afsnit.

Kommunens vurdering:

Vejen Kommune vurderer, at ejendommen lever op til BAT for Ernæringsmæssig styring, idet de ovennævnte punkter indgår i den daglige drift og ved opfyldelse af de stillede vilkår.

Effektiv vandudnyttelse

For at opnå effektiv vandudnyttelse skal ejendommen anvende flere teknikker.

På denne ejendom kontrolleres vand dagligt, som en rutinemæssig opgave. Lækager og eventuelle skader udbedres straks, så der ikke ledes ekstra vand til gyllen.

Stalde vaskes en gang årligt og ikke mellem hvert hold. Stalde sættes i blød inden rengøring, hvilket reducerer vandmængden. Rengøringen foretages med højtryksrensere.

Der anvendes drikkenipler og trug, som passer til dyrekategorien og udstyret kontrolleres jævnligt. Drikkenipler er placeret, så evt. vandspild samler sig i fodertrug og dermed detekteres skader og fejl straks.

Der er monteret vandmåler på vandforsyningen til drikkevandssystemet i alle svinestalde.

Overbrusningssystemet er tids- og temperaturstyret.

Kommunens vurdering:

Vejen Kommune vurderer, at ejendommen lever op til BAT for Effektiv vandudnyttelse idet de ovennævnte punkter indgår i den daglige drift. Da der løbende tages tørstof-prøver af gyllen vurderes dette at dække andre metoder til måling af vand/vandspild.

Spildevand – produktion og emissioner

Ejendommen skal reducere spildevandsmængden bedst muligt.

Stalde vaskes kun en gang årligt med højtryksrensere. Staldene iblødsættes inden vask.

Tagvandet blandes ikke med andet spildevand på ejendommen, og derved reduceres mængden af spildevand.

For at reducere emissioner til vand fra spildevand ledes spildevand til gyllebeholder.

Kommunens vurdering:

Vejen Kommune vurderer, at ejendommen lever op til BAT for Spildevand idet de ovennævnte punkter indgår i den daglige drift.

Effektiv energiudnyttelse

Ejendommen skal anvende en kombination af teknikker for at leve op til kravet om effektiv energiudnyttelse.

For at have en effektiv energiudnyttelse har denne ejendom optimeret styring af overbrusningsanlæg (temperatur og lavtrykstyrede).

Der er naturlig ventilation i alle stalde.

Der er kun tændt lys i stalde når der arbejdes, eller det er nødvendigt af produktionsmæssige årsager. På udendørs lyskilder er der monteret bevægelsessensorer.

Lovgivningen foreskriver at IE-husdyrbrug skal anvende energieffektive lyskilder (LED eller lignende) ved udskiftning og opsætning af nyt.

Kommunens vurdering:

Vejen Kommune vurderer, at ejendommen lever op til BAT for Effektiv energiudnyttelse idet de ovennævnte punkter indgår i den daglige drift og ved opfyldelse af de stillede vilkår.

Støj- og støvemissioner

For at reducere støj og støv fra staldene på ejendommen er der anvendt forskellige teknikker.

Anlægget er placeret og opført efter gældende regler, hvilket sikrer at der er passende afstand mellem husdyrbruget og følsomme omgivelser.

Støj

Da der ikke er forventet eller dokumenteret støjgener i følsomme omgivelser omkring ejendommen, skal der ikke indføres støjhåndteringsplan.

For at forebygge eller evt. reducere støjmissioner har ejendommen indført forskellige tiltag:

- Transportstøj til og fra ejendommen vil primært foregå i dagtimerne
- Der er etableret beplantning omkring ejendommen, hvilket minimerer støjgener
- Støj fra gyllepumpe er reduceret, da denne er placeret i en pumpebrønd under jorden
- Tørfodringsanlægget er udstyret med føler, der sikrer at fodringsanlægget ikke kører i tom-drift, når foderautomaterne er fyldt op, dette mindsker driftsimerne og derved støjen fra anlægget.
- I staldene er der naturlig ventilation, og der vil ikke være støj herfra.

Støv

For at forebygge eller evt. reducere støvemissioner har ejendommen indført forskellige tiltag:

- Alt tørfoder opbevares enten indendørs eller i lukkede siloer. For at undgå støv fra tørfoder, anvendes der lukkede foderkasser i de fleste af stierne, hvorfor støvgener fra håndtering af foder er begrænset.
- Der anvendes pelleteret foder, hvilket reducerer støvpåvirkningen.
- Der er installeret lovpligtig overbrusning af stierne i de enkelte stalde. Overbrusning virker som temperaturregulering for dyrene og udledningen af støv forventes ligeledes at blive reduceret.
- Rengøring af stalde og lagre.

Kommunens vurdering:

Vejen Kommune vurderer, at ejendommen lever op til BAT for Støj- og støvemissioner idet de ovennævnte punkter indgår i den daglige drift og ved opfyldelse af de stillede vilkår.

Lugtemissioner

Da der ikke er forventet eller dokumenteret lugtgener i følsomme omgivelser omkring ejendommen, skal der ikke udarbejdes lugthåndteringsplan.

For at forebygge eller evt. reducere lugtemissioner har ejendommen indført forskellige tiltag:

- Dyr holdes så rene som muligt.
- Gødning på lejearealer undgås for så vidt muligt.
- Gyllebeholder er forsynet med naturligt flydelag.
- Ved udbringning anvendes slangeudlægning eller nedfælder.

Kommunens vurdering:

Vejen Kommune vurderer, at ejendommen lever op til BAT for Lugt idet de ovennævnte punkter indgår i den daglige drift og ved opfyldelse af de stillede vilkår.

Fast husdyrgødning

For at reducere emissioner til luften, jord og vand fra fast husdyrgødning på ejendommens gødningsopbevarings-anlæg skal der indføres forskellige tiltag.

Opbevaring af fast husdyrgødning i Danmark er reguleret af Husdyrgødningsbekendtgørelsen, som har integreret kravene fra BAT-konklusionen.

Kommunens vurdering:

Da ejendommen lever op til lovgivningen vedrørende udbringning af husdyrgødning, stilles der ikke skærpede vilkår.

Vejen Kommune vurderer, at ejendommen lever op til BAT for fast husdyrgødning.

Flydende husdyrgødning

For at reducere emissioner til luften fra flydende husdyrgødning i ejendommens gødningsopbevaringsanlæg er der indført forskellige tiltag:

- Der er naturligt flydelag, som kontrolleres mindst en gang månedligt.
- Gyllen omrøres kun umiddelbart forud for udbringning.

Kommunens vurdering:

Vejen Kommune vurderer, at ejendommen lever op til BAT for flydende husdyrgødning idet de ovennævnte punkter indgår i den daglige drift og ved opfyldelse af de stillede vilkår.

Forarbejdning af husdyrgødning

Der forarbejdes ikke husdyrgødning på ejendommen.

Udbringning af husdyrgødning

Udbringning af husdyrgødning i Danmark er reguleret af Husdyrgødningsbekendtgørelsen, som har integreret kravene fra BAT-konklusionen.

Kommunens vurdering:

Da ejendommen lever op til lovgivningen vedrørende udbringning af husdyrgødning, stilles der ikke skærpede vilkår.

Vejen Kommune vurderer, at ejendommen lever op til BAT for udbringning af husdyrgødning.

Ammoniakemission fra ejendommen

Der er indført teknologier på ejendommen, der reducerer ejendommens ammoniakemission (overdækning af gyllebeholder).

Ejendommens ammoniakemission er 14.419 kg N/år. Det samlede ammoniak-BAT krav for ejendommen er 14.419 kg N/år, og dermed lever ejendommen op til ammoniakkravet for ejendomme af denne type.

Kommunens vurdering:

Vejen Kommune vurderer, at ejendommen lever op til BAT for Ammoniakemission idet de ovennævnte punkter indgår i den daglige drift og ved opfyldelse af de stillede vilkår.

Emissionsovervågning – ammoniak, lugt, støv og procesparametre

Der er et generelt krav til IE-brug om, at de årligt skal indsende oplysninger om driften af evt. miljøteknologi, dokumentation for overholdelse af diverse krav m.m.

Ammoniak

For at leve op til kravet om monitorering af den samlede mængde kvælstof og fosfor, der udskilles ved husdyrgødning fra ejendommen udarbejdes der hver år et gødningsregnskab, som indberettes til Miljø- og fødevarerministeriet. Denne indberetning anses som værende dækkende vedrørende emissionsovervågningen.

Så længe ejendommen ikke ændrer på husdyrholdet (type m.m.) og/eller de teknikker, der anvendes i forbindelse med opstaldning, opbevaring og udbringning ændres den oprindelige ammoniakemission ikke. Ammoniakemissionen behøves derfor ikke genberegnes årligt for hver dyrekategori.

Hvis ejendommen ændrer på de ovennævnte forhold, skal der udarbejdes en årlig beregning for ejendommens ammoniakemission for hver dyretype.

Lugt

Der forventes ikke lugtgener fra ejendommen, og der er ikke dokumenteret gener fra lugt. Der stilles derfor ikke skærpede vilkår vedr. lugt til ejendommens drift.

Støv

Som udgangspunkt skal ejendomme med husdyrbrug monitorere deres støvemissioner. De nuværende metoder til monitorering af støv fra husdyrbrug er meget omkostningstunge. Det vurderes at der ikke er proportionalitet i en årlig monitorering af støv og der stilles ikke vilkår hertil. Der er dog krav til husdyrbruget om, at støvemissioner fra staldanlægget skal reduceres ved enten at binde støvet eller behandle afgangsluften fra staldanlæggene.

Det er ikke muligt at binde støv eller behandle afgangsluft, da der er naturlig ventilation i staldene. Der anvendes overbrusningsanlæg, hvilket vil binde en del af støvet.

Procesparametre

Husdyrbruget skal én gang årligt (inden 31. marts) samlet indsende følgende til kommunen for det forudgående kalenderår (medmindre der har været et miljøtilsyn):

- Logbøger for evt. miljøteknologi
- Dokumentation for miljøledelsessystem
- Logbog over gennemførte kontroller på ejendommen
- Dokumentation for overholdelse af fodringskrav (kvælstof/fosfor)

Ejendommen registrerer årligt vand, energi- og foderforbrug til det årlige regnskab.

Gødningsproduktionen opgøres i forbindelse med planlægningen af det årlige gødningsregnskab.

Husdyrproduktionen registreres til dels i CHR, eget overvågningssystem (hvor antallet af døde dyr også fremgår) samt ved opgørelser til effektivitetskontrol. Der kan til enhver tid suppleres med registreringer om slagteriafregninger.

Staldanlæg og ammoniakkrav

For at reducere ammoniakemissionen til luften fra staldene anvender denne ejendom hyppig fjernelse af gyllen i stalden.

Gulvsystemet er et delvist spaltegulv hvor afsætningen af gødning bl.a. styres med overbrusningsanlæg.

Kommunens vurdering.

Vejen Kommune vurderer, at ejendommen lever op til BAT for Staldanlæg og ammoniakkrav idet de ovennævnte punkter indgår i den daglige drift og ved opfyldelse af de stillede vilkår.

Hensynet til landskab, kulturhistorie og rekreative områder

Der er ikke fremkommet nye oplysninger, som gør, at der skal stilles nye vilkår vedr. landskab, kulturhistorie og rekreative områder.

Afstandskrav

Husdyrgodkendelseslovens §§ 6, 7 og 8 omhandler en række afstandskrav, der gælder for nye anlæg eller anlæg, hvor der sker en forøget forurening.

Der er ikke nye anlæg eller anlæg med forøget forurening på ejendommen, som kræver vurdering i forhold til ovenstående paragraffer.

Ejendommens påvirkning af beskyttet natur – ammoniak

Ved revurdering af ejendommens miljøgodkendelse skal det sikres, at ejendommen overholder visse krav til ammoniakpåvirkningen til naturområder.

I Husdyrbrugloven er der fastsat en øvre grænse for maksimal tilladt ammoniakdeposition på naturområder i kategori 1 og 2.

I godkendelsen fra 2017 er der foretaget en vurdering af eventuelle påvirkningen på Natura 2000-områder og på Bilag IV-arter. Der foretages derfor ikke en fornyet vurdering.

Påvirkning af kategori 1 naturområder

Der er ingen kategori 1 natur i nærheden af ejendommen. Nærmeste Natura 2000-område er nr. 82 (habitatområde nr. 71) - Randbøl Hede - mere end 4 km fra anlægget.

På grund af afstanden vurderer Vejen Kommune, at der ikke sker nogen væsentlig påvirkning af naturtypen, og der er ikke behov for at stille skærpede vilkår for at begrænse ammoniakdepositionen på naturtypen.

Påvirkning af kategori 2 naturområder

For naturområder i kategori 2 (§ 7 arealer udenfor Natura 2000-områder) gælder, at totalbelastningen i naturområderne ikke må overskride 1,0 kg N/ha/år. § 7 arealer er højmoser, lobeliesøer samt heder større end 10 ha og overdrev større end 2,5 ha.

Der er ingen kategori 2 natur i nærheden. Nærmeste kategori 2 natur er en hede, der ligger mere end 2 km sydvest for ejendommen.

På grund af afstanden vurderer Vejen Kommune, at der ikke sker nogen væsentlig påvirkning af naturtypen, og der er ikke behov for at stille skærpede vilkår for at begrænse ammoniakdepositionen på naturtypen.

3 Lovformalia mm.

Del 3 omhandler forhold omkring høring og offentliggørelse samt varighed, retsbeskyttelse og ophør.

Oplysninger om ejendom og husdyrbrug

Ejendomsnummer	5750022111
Matrikelnummer	1be Skødegård, Bække
CVR	36973196 og 10768888
CHR	77178
Ejendommens ejer	Bjørn Juul Frandsen
Husdyrbrugets ejer	Stenager Økologiske Slagtesvin ApS og Bjørn Juul Frandsen
Husdyrbrugets kontaktperson	Mads Kristensen og Bjørn Juul Frandsen

Forudgående inddragelse af offentligheden

Inddragelse af offentligheden er sket ved annoncering på kommunens hjemmeside den 19. april 2018. Der er ikke kommet henvendelser fra øvrige borgere eller interesseorganisationer i denne sag.

Høring af udkast

Udkastet til revideret miljøgodkendelse har været sendt i høring i 2 uger fra den 4. juni 2020 til den 18. juni 2020 hos ansøger, ejer og konsulent.

Konsulent: SvineRådgivningen, Kira Langkjer, kij@sraad.dk

Ejer: Bjørn Juul Frandsen, Høghøjvej 10, 6622 Bække

Indkomne høringsbidrag og kommunens vurdering

Der er indkommet høringsbidrag fra ansøger, der beskriver at der er lavet en fejl i opmålingen af dybstrøelsesarealet, således at det korrekte dybstrøelsesarealet i stald 2 er 1.432 m², og ikke de først opgivne 975 m². I stald 3 er det korrekte dybstrøelsesareal 1.413 m² og ikke de først opgivne 977 m².

Kommunens kommentar: Tallene er rettet til i revurderingen.

Offentliggørelse af afgørelse og orientering til modtagere

Kommunens godkendelse er offentliggjort på kommunens hjemmeside torsdag i uge 28.

Kopi af godkendelsen er sendt til parter og interessenter, der har anmodet om høringsudkast og haft kommentarer hertil samt organisationer og myndigheder, der fremgår af nedenstående liste.

Der kan klages over kommunens afgørelse til Miljø- og Fødevarerklagenævnet senest **6. august 2020** jf. vedlagte klagevejledning (bilag 1).

Kopimodtagere af afgørelsen

Embedslægerne i Region Syddanmark, sesyd@sst.dk

Danmarks Sportsfiskerforbund, Skyttevej 4, 7182 Bredsted post@sportsfiskerforbundet.dk

Danmarks Fiskeriforening, Nordensvej 3, Taulov, 7000 Fredericia mail@dkfisk.dk

Ferskvandsfiskeriforeningen for Danmark, Formand Niels Barslund, Vormstrupvej 2, 7540 Haderup nb@ferskvandsfiskeriforeningen.dk

Danmarks Naturfredningsforening, Masnedøgade 20, 2100 København Ø dnvejen-sager@dn.dk

Det Økologiske Råd, Blegdamsvej 4B, 2200 København N husdyr@ecocouncil.dk

Friluftsrådet, Scandiagade 13, DK-2450 København SV. Lokalfdeling: Friluftsrådet for Trekantområdet, att. Bent Holgersen, Hvedevænget 30, 6600 Vejen, holgersen@vejen-net.dk

Dansk Ornitologisk forening, Vesterbrogade 140, 1620 København V, lokalkontoret vejen@dof.dk

Museet på Sønderkov, post@sonderskov.dk

Yderligere revurderinger

Husdyrbrugets miljøgodkendelse skal regelmæssigt og mindst hvert 10. år tages op til revurdering⁴. Revurderinger skal også foretages, når der er udkommer en BAT-konklusion, som omfatter ejendommens hovedproduktion.

Bilagsoversigt

1. Klagevejledning.

⁴ § 39 i "Bekendtgørelse om godkendelse og tilladelse mv. af husdyrbrug" - Bek. nr. 1380 af 30/11/2017.

Bilag 1.

Klagevejledning, jf. "Lov om miljøgodkendelse mv. af husdyrbrug" nr. 1572 af 20.12.2006.

Hvilke afgørelser, tilladelser og miljøgodkendelser kan påklages

Alle afgørelser, der er truffet af kommunen med hjemmel i "Lov om miljøgodkendelse mv. af husdyrbrug" eller regler, der er fastsat med hjemmel i loven, kan jf. § 76 påklages til Miljø- og Fødevareklagenævnet.

Hvem kan klage

Klageberettiget er enhver med væsentlig interesse i sagens udfald, miljøministeren samt visse landsdækkende organisationer, jf. §§ 84-87.

Til hvem skal der klages

Der skal klages via den elektroniske klageportalen. Se vejledning på www.naevneneshus.dk.

Miljø- og Fødevareklagenævnet skal som udgangspunkt afvise en klage, der kommer uden om Klageportalen, hvis der ikke er særlige grunde til det. Hvis du ønsker at blive fritaget for at bruge Klageportalen, skal du sende en begrundet anmodning til den myndighed, der har truffet afgørelse i sagen. Myndigheden videresender herefter anmodningen til Miljø- og Fødevareklagenævnet, som træffer afgørelse om, hvorvidt din anmodning kan imødekommes.

Klagefrist

Klagen skal være indgivet senest 4 uger efter, at afgørelsen, tilladelsen eller miljøgodkendelsen er meddelt. Er afgørelsen offentligt bekendtgjort f.eks. ved annoncering, regnes klagefristen fra bekendtgørelsen, jf. § 79. En klage anses for at være indgivet, når den er tilgængelig for Vejen Kommune i Klageportalen.

Gebyr

Det er en betingelse for Miljø- og Fødevareklagenævnets behandling af en klage, at den, der klager, indbetaler et gebyr. Gebyret er på 900 kr. for private og 1.800 kr. for virksomheder og organisationer (2016 niveau, gebyret indeksreguleres hvert år). Gebyret betales enten direkte med betalingskort eller der sendes en opkrævning. Miljø- og Fødevareklagenævnet vil ikke påbegynde behandlingen af klagen, før gebyret er modtaget. Vejledning om gebyrordningen kan findes på nævnets hjemmeside (www.naevneneshus.dk). Gebyret tilbagebetales, hvis den, der klager, får helt eller delvis medhold i klagen.

Domstolsprøvelse

Hvis afgørelsen ønskes indbragt for domstolene, skal dette ske inden 6 måneder efter, at afgørelsen er offentliggjort, jf. § 90.

Opsættende virkning

En klage over en afgørelse har ikke opsættende virkning på retten til at udnytte tilladelsen eller miljøgodkendelsen, medmindre Miljø- og Fødevareklagenævnet bestemmer andet.

Tilladelsen/godkendelsen må ikke udnyttes, hvis den indeholder placering af driftsbygninger væk fra de øvrige driftsbygninger, jf. § 81. Dette vil være angivet i afgørelsen.

Udnyttelse af en tilladelse eller miljøgodkendelse kan kun ske under opfyldelse af vilkårene, som er fastsat i tilladelsen eller miljøgodkendelse.

