



3. tillæg til § 12 miljøgodkendelsen for

Nørre Birkild  
Birkildvej 13, Asp  
7600 Struer

Meddelt d. 17-5- 2016

TÆT PÅ MENNESKER TEKNOLOGI OG NATUR





## Indholdsfortegnelse

DATABLAD .....	4
INDLEDNING .....	5
1. RESUMÉ OG SAMLET VURDERING .....	6
1.1 Ansøgning om miljøgodkendelse .....	6
1.2 Afgørelse om tillæg nr. 3 til miljøgodkendelsen .....	6
1.3 Ikke teknisk resumé .....	7
1.4 Oversigt over samtlige gældende vilkår .....	9
1.5 Offentlighed .....	13
1.6 Klagevejledning .....	13
2. BAGGRUND FOR MILJØGODKENDELSEN .....	15
2.1 Beskrivelse af husdyrbruget .....	15
2.2 Meddelelsespligt – husdyrproduktion, anlæg, arealer, ejerforhold .....	15
2.3 Udnyttelse af godkendelsen og gyldighed .....	16
2.4 Retsbeskyttelse .....	16
2.5 Revurdering af tillægget .....	16
3. BELIGGENHED OG PLANMÆSSIGE FORHOLD .....	17
3.1 Placering i landskabet .....	17
4. HUSDYRHOLD, STALDANLÆG OG DRIFT .....	17
4.1 Husdyrhold, stalde og opbevaringsanlæg .....	17
4.2 Ventilation .....	17
4.3 Fodring .....	17
4.4 Energi- og vandforbrug .....	17
4.5 Spildevand og regnvand .....	17
4.6 Affald .....	17
4.7 Råvarer og hjælpestoffer .....	17
4.8 Driftsforstyrrelser eller uheld .....	18
5. GØDNINGSPRODUKTION OG – HÅNDBETING .....	18
5.1 Gødningstyper og – mængder .....	18
5.2 Flydende husdyrgødning .....	18
5.3 Fast husdyrgødning .....	18
6. FORURENING OG GENER FRA HUSDYRBRUGET .....	18
6.1 Det generelle ammoniakkrav .....	18
6.2 Ammoniak og natur .....	18
6.3 Lugt .....	18
6.4 Fluer og skadedyr .....	18
6.5 Transport .....	18
6.6 Støj fra anlæg og maskiner .....	19



---

6.7	Støv fra anlæg og maskiner .....	19
6.8	Lys .....	19
7.	<b>PÅVIRKNING FRA AREALERNE</b> .....	19
7.1	Generelle beskyttelsesniveauer for fosfor og nitrat m.v. ....	19
7.2	Påvirkning af natur og vandløb fra marker .....	23
7.3	Kvælstof og fosfor til Nissum Fjord .....	23
7.4	Påvirkning af arter med særlige beskyttelseskrav (Bilag IV arter).....	26
7.5	Kvælstof til grundvand .....	27
8.	<b>BEDSTE TILGÆNGELIGE TEKNIK (BAT)</b> .....	28
8.1	Management.....	28
8.2	Foder .....	28
8.3	Forbrug af vand og energi.....	28
8.4	Opbevaring og udbringning af husdyrgødning .....	28
8.5	Staldindretning .....	28
9.	<b>ALTERNATIVE LØSNINGER OG 0-ALTERNATIV</b> .....	29
10.	<b>HUSDYRBRUGETS OPHØR</b> .....	29
11.	<b>EGENKONTROL OG DOKUMENTATION</b> .....	29
	<b>BILAG 1.SITUATIONSPLAN</b> .....	30
	<b>BILAG 2.OVERSIGT OVER EJEDE OG FORPAGTEDE AREALER</b> .....	31
	<b>BILAG 3.NITRATKLASSER</b> .....	32
	<b>BILAG 4.JORDBUNDTYPER (I PLØJELAGET)</b> .....	33
	<b>BILAG 5.FOSFORKLASSER, HÆLDNING OG OKKERKLASSER/LAVBUND</b> .....	34
	<b>BILAG 6.NITRATFØLSOMME INDVINDINGSOMRÅDER M.V.</b> .....	35



## Datablad

Godkendelsesdato	17. maj 2016
Afgørelsestype	3. tillæg efter § 12 stk. 3 i lov om miljøgodkendelse m.v. af husdyrbrug (> 250 DE)
Husdyrbrugets navn	Nørre Birkild
Husdyrbrugets adresse	Birkildvej 13, Asp 7600 Struer
Husdyrbrugets ejer og kontaktperson	Nr. Birkild I/S v. G.B. Nielsen og P.T. Dissing Birkildvej 13, Asp 7600 Struer
Brugstype	Kvægbrug
CVR nr. / P nr.	29980497/1012745350
CHR nr.	59437
Ejendomsnr.	6710000632

Matrikel nr.

Ejerlav		Matr.nr.
1220152	Birkild By, Asp	1 a
1220152	Birkild By, Asp	1 m
1220152	Birkild By, Asp	1 r
1220152	Birkild By, Asp	1 u
1220451	Fovsing By, Fovsing	56
1220451	Fovsing By, Fovsing	58
1220451	Fovsing By, Fovsing	59

Husdyrbrugets miljøkonsulent	Lemvigegnens Landboforening Konsulent Helle Kalkrup <a href="mailto:hek@lemvig-landbo.dk">hek@lemvig-landbo.dk</a>
Godkendelses- og tilsynsmyndighed	Struer Kommune Plan- og Miljø Østergade 13, 7600 Struer <a href="mailto:teknisk@struer.dk">teknisk@struer.dk</a>
Sagsbehandler	Pernille Fog
Næste revurdering af tillægget	2024



## Indledning

Nr. Birkild I/S har den 22. marts 2016 søgt om et tillæg til den eksisterende § 12 miljøgodkendelse (meddelt d. 2. september 2009) efter Husdyrloven<sup>1</sup> af bedriften Nørre Birkild beliggende Birkildvej 13, 7600 Struer. Der er efterfølgende meddelt 2 tillæg til godkendelsen. Det seneste tillæg nr. 2 blev meddelt d. 12. januar 2016.

Husdyrbruget er større end 250 DE og er derfor omfattet af § 12 i Husdyrloven. Husdyrbruget er ikke omfattet af reglerne for IE husdyrbrug, da det er et kvægbrug.

Der er søgt om en mindre justering af kvælstofindholdet i biogasgyllen, der bliver udspreddt på arealer.

Det ejede og forpagtede udspreddningsareal er uændret 219,86 ha. Alle arealerne ligger i Struer Kommune.

I dette tillæg ønsker Nr. Birkild I/S at øge indholdet af kvælstof i den biogasgylle, der bliver modtaget fra Måbjerg Bioenergy.

Der sker ingen ændringer af dyrhold, stalde eller gødningsopbevaring.

Godkendelsen bygger på husdyrbrugets ansøgning med bilag<sup>2</sup> og supplerende oplysninger indkommet i forbindelse med sagsbehandlingen. Seneste version af ansøgningen skema nr. 85989 (version 2) er indsendt den 13. april 2016.

I tillægget til miljøgodkendelsen er der redegjort for de miljømæssige konsekvenser af den øgede mængde kvælstof, der bliver tilført arealerne. Der er i godkendelsen stillet en række vilkår som sikrer, at husdyrbruget kan drives uden at påvirke miljøet væsentligt. Vurderingerne er foretaget ud fra de seneste 8 års ændringer jf. kravene i husdyrloven.

---

<sup>1</sup> Lbk. nr. 868 af 3. juli 2015 om miljøgodkendelse m.v. af husdyrbrug

<sup>2</sup> Ansøgningsskema 85989 ver. 2



## **1. RESUMÉ OG SAMLET VURDERING**

### **1.1 Ansøgning om miljøgodkendelse**

---

Struer Kommune har den 22. marts 2016 modtaget en ansøgning om et tillæg til den eksisterende § 12 miljøgodkendelse (meddelt d. 2. september 2009) for bedriften Nr. Birkild I/S beliggende Birkildvej 13, 7600 Struer.

Husdyrbruget er større end 250 DE og er derfor omfattet af § 12 i Husdyrloven. Husdyrbruget er ikke omfattet af reglerne for IE-husdyrbrug, da det er et kvægbrug.

Der er søgt om at udsprede biogasgylle på arealerne med en større mængde kvælstof end det der fremgik af tillæg nr. 2 meddelt 12. januar 2016.

Det ejede og forpagtede udspretningsareal er uændret 219,86 ha. Alle arealerne ligger i Struer Kommune.

Dette tillæg ophæver en del af vilkårene i tillæg nr. 2 meddelt d. 12. januar 2016.

### **1.2 Afgørelse om tillæg nr. 3 til miljøgodkendelsen**

---

På grundlag af de i sagen foreliggende oplysninger meddeler Struer Kommune hermed det 3. tillæg til miljøgodkendelse for Nr. Birkild I/S på en række vilkår, der fremgår af tillægget.

Det er Struer Kommunes samlede vurdering at tillægget, med de pågældende vilkår for indretning og drift af husdyrbruget, ikke vil medføre en væsentlig virkning på miljøet (nabobeboelser, Natura 2000 områder<sup>3</sup>, natur i øvrigt, overfladevand, nitratfølsomme indvindingsområder, landskabelige værdier og værdifulde kulturmiljøer).

Struer Kommune vurderer, at ansøger har truffet de nødvendige foranstaltninger til at forebygge og begrænse forureningen fra husdyrbruget og til at modvirke eventuelle skadelige virkninger på miljøet. Det er ikke fundet nødvendigt at vurdere om husdyrbruget anvender den bedst tilgængelige teknik (BAT), da dette tillæg er meddelt få måneder efter det senest meddelte tillæg.

Husdyrbruget skal til enhver tid leve op til gældende regler i love og bekendtgørelser – også selvom disse regler eventuelt måtte være skærpede i forhold til denne godkendelse.

Med mindre andet er anført, gælder vilkårene straks fra godkendelsen tages i brug.

#### **Lovgivning**

Ansøgningen er behandlet i henhold til reglerne i Husdyrloven<sup>1</sup> med tilhørende bekendtgørelse<sup>4</sup> samt wikivejledningen. Derudover er der foretaget en vurdering af ansøgningen jf.

---

<sup>3</sup> Internationale naturbeskyttelsesområder udpeget på baggrund af EU's habitat- og fuglebeskyttelsesdirektiver.

<sup>4</sup> Bekendtgørelse nr. 44 af 11. januar 2016 om tilladelse og godkendelse af husdyrbrug



reglerne i Habitatbekendtgørelsen<sup>5</sup>. Jf. denne skal kommunen, før der træffes afgørelse til et husdyrbrug, foretage en vurdering af, om projektet i sig selv, eller i forbindelse med andre planer og projekter, kan påvirke et Natura 2000-område væsentligt.

### **1.3 Ikke teknisk resumé**

---

Tillægget omfatter de ændringer, der sker i næringsstofftilførslen til de tilhørende ejede og forpagtede arealer.

Dette tillæg ophæver flere af vilkårene i tillægget meddelt 12. januar 2016 og indeholder en samlet oversigt over alle de gældende vilkår efter dette 3. tillæg er meddelt.

#### **Anlæg og dyrehold**

Dyrehold og anlæg er uændret

#### **Udbringingsarealer**

Der sker en ændring i næringsindholdet i den afgassede biomasse, der tilføres arealerne.

Der er stillet vilkår til mængden og indholdet af den gødning, der vil blive tilført arealerne. Blandt andet er der anvendt en større mængde efterafgrøder end den lovpligtige andel, hvilket også er fastholdt ved vilkår.

#### **Transport**

Der sker ingen ændringer.

#### **Lugt og andre gener**

Der sker ingen ændringer.

#### **Ammoniakbelastning og særlig værdifuld natur**

Der sker ingen ændringer af ammoniakbelastningen på natur.

#### **Næringsstoffer til overfladevand**

Alle udbringingsarealerne afvander til Nissum Fjord, der er meget sårbar overfor kvælstof. Men da ingen af arealerne ligger indenfor nitratklasser, skal husdyrtrykket på arealerne ikke reduceres i forhold til de generelle harmoniregler.

Ansøgningen viser, at beskyttelsesniveauet for nitratudvaskningen fra projektet, med 2 % ekstra efterafgrøder ud over de lovpligtige og med et reduceret husdyrtryk på 2,11 DE/ha, er overholdt.

Da projektet medfører en fraførsel af fosfor fra arealerne, medfører det ansøgte ingen belastning i forhold til fosfor til overfladevand.

Det vurderes, at den ansøgte drift med de stillede vilkår hverken alene eller i kumulation med andre projekter vil påvirke udpegningsgrundlaget i Natura 2000-områderne Nissum

---

<sup>5</sup> Bekendtgørelse nr. 408 af 1. maj 2007 om udpegnings og administration af internationale naturbeskyttelsesområder samt beskyttelse af isse arter.





Fjord væsentligt som følge af tilførslen af kvælstof og fosfor. Struer Kommune vurderer således, at hensynet til overfladevand er varetaget i overensstemmelse med Habitatbekendtgørelsens § 7.

**Bilag IV-arter**

Struer Kommune har vurderet at der ikke er levesteder for bilag IV-arter, der vil blive væsentligt påvirket af det ansøgte.

**Næringsstoffer til grundvand**

Arealerne 5-0, 21-0, 27-0, 28-0, 31-0, 4-0, 67-0 og 36-0 ligger indenfor indsatsområde for nitrat. Området er udpeget i indsatsplanen for Vejrum-Struer og kravene til arealerne skal dermed følge indsatsplanens krav.

Ansøgningen viser, at udvaskningen af kvælstof fra arealerne ikke overstiger 50 mg N/l, hvorfor det ansøgte overholder indsatsplanen.

**Bedste tilgængelige teknik (BAT)**

Med hensyn til BAT, henvises til den beskrivelse og vurdering, der fremgår af tillæg nr. 2.





## 1.4 Oversigt over samtlige gældende vilkår

### Anlæg og dyrehold

1. Husdyrbruget tillades drevet med en maksimal årsproduktion på 260 køer, 73 opdræt 6-14 mdr., 91 opdræt 14-24 mdr., 61 småkalve 0-6 mdr. og 130 tyrekalve 40-60 kg. Det er en forudsætning at køernes mælkeydelse er 12.000 kg (EKM). Hvis der produceres en større mælkeydelse pr. årsko, skal antallet af årskøer tilsvarende reduceres. (Ændret m. tillæg 2)
2. Der skal være skrabeanlæg på spaltegulvene i alle gangarealer i kostalden (m. køer og kvier). Skraberne skal anvendes og vedligeholdes i overensstemmelse med producentens anvisninger og skrabning skal foretages min. hver 4. time svarende til 6 gange i døgnet. Tværgange der ikke skrabes automatisk, skal hver dag rengøres manuelt 2-3 gange. Alle skraber skal forsynes med timer. (Ændret med tillæg 2)

### Udbringningsarealer

3. På udbringningsarealerne må der udbringes afgasset biomasse med et maksimalt indhold af kvælstof på 28.430 kg N og 3.584 kg P og med en udnyttelsesprocent på 81. Der må udbringes 131,7 DE kvæggylle svarende til 12.538 kg N og 1.956 kg P på godkendelsestidspunktet og 46,7 DE kvægdybstrøelse svarende til 4.846 kg N og 667 kg P på godkendelsestidspunktet. (Nyt m. tillæg 3)
4. Der skal på udbringningsarealet etableres 2 % -point ekstra efterafgrøder ud over den til enhver tid gældende lovpligtige andel med efterafgrøder. Efterafgrøderne skal følge de samme krav som gælder for de lovpligtige efterafgrøder. (Nyt m. tillæg 3)

### Vilkår 5, 6, 7, 8 og 9 er ophævet.

10. Mark 30-0 må ikke tilføres husdyrgødning. Dette vilkår ophører, hvis forpagtningen af mark 30-0 ophører i forbindelse med en ændring af miljøgodkendelsen.
11. Ved transport af flydende husdyrgødning på offentlige veje skal transportvognens åbninger være forsynet med låg eller lignende, således at spild ikke kan finde sted. Skulle der alligevel ske spild, skal gødningen straks opsamles.
12. Der skal til stadighed tilstræbes vedligeholdelse, renholdelse og ryddelighed på virksomhedens indendørs og udendørs arealer, således at der ikke opstår risiko for tilhold af skadedyr (rotter mv.), og således at lugtgener begrænses. Opbevaring af foder skal også ske på en sådan måde, at der ikke opstår risiko for tilhold af skadedyr.
13. Driften må ikke medføre væsentlige gener for omboende, herunder gener fra lugt, fluer, lys, støj, støv, transport eller lignende.

Såfremt tilsynsmyndigheden vurderer, at driften giver anledning til væsentlige gener for omboende, skal virksomheden lade udarbejde en handlingsplan for nedbringelse af generne, som indsendes til kommunen til godkendelse. Virksomheden skal derefter gennemføre planen. Samtlige udgifter i forbindelse med ovennævnte afholdes af virksomheden.



### **Olie, kemikalier, animalsk affald og vedligeholdelse af anlæg**

14. Al opbevaring af olieprodukter og spildolie må kun ske i intakte beholdere, tønder og lignende, som er i god stand og står indendørs på fast og tæt bund, således at eventuelt spild kan opsamles. Tankning af diesel må kun ske på en plads med fast og tæt bund, som er indrettet enten med afløb til olieudskiller, eller således at spild kan opsamles. Der må ikke ved spild eller uheld kunne ske afløb til jord, kloak, overfladevand eller grundvand.
15. Kemikalier, kemikalierester samt tom emballage herfra må kun opbevares i aflåst rum eller skab uden afløb. Rummet eller skabet skal være indrettet således, at eventuelt udslip kan konstateres og således, at der ikke kan opstå risiko for afløb til jord, kloak, overfladevand eller grundvand. Kemikalierester samt tømte emballage fra sprøjtemidler skal bortskaffes efter kommunens anvisninger for farligt affald.
16. Påfyldning af vand i forbindelse med brug af sprøjtemidler må ikke ske ved direkte opsugning fra vandhuller, søer, vandløb eller brønde/boringer. Der må ikke være risiko for afløb til dræn eller vandløb. Rengøring af sprøjteudstyr skal ske på beton-plads med afløb til gyllebeholder eller i marken.
17. Animalsk affald, herunder selvdøde dyr, skal opbevares i lukket kasse, container (større dyr under kadaverkappe) eller lignende og placeres på et egnet sted, således at der i tidsrummet indtil afhentning ikke opstår uhygiejniske forhold samt adgang for omstrefjende dyr.
18. Elektriske installationer, for eksempel ventilations- og mælkekøleanlæg, skal kontrolleres og vedligeholdes i overensstemmelse med producenten vejledning, således at de altid kører energimæssigt optimalt. Drikkevandssystemet skal drives og vedligeholdes, således at unødigt spild undgås. Ved reoveringer eller ændringer af fysiske installationer skal disse leve op til kravet om anvendelse af bedste, tilgængelige teknik (BAT).

### **Miljøgodkendelse, beredskabsplan og uheld**

19. Et eksemplar af miljøgodkendelsen skal til enhver tid være til stede på bedriften på et lettilgængeligt sted, for eksempel i en frokoststue, hvor de ansatte kan få fat i den, også når de er alene på bedriften. De vilkår, der vedrører driften, skal være kendt af de ansatte, der er beskæftiget med den pågældende del af driften. Hvis der ansættes udenlandsk arbejdskraft, skal relevante vilkår oversættes til et sprog, de udenlandske medarbejdere forstår.
20. Der skal udarbejdes en beredskabsplan, som fortæller, hvordan der skal reageres ved uheld, som kan medføre konsekvenser for det eksterne miljø. En kopi af beredskabsplanen skal opbevares på et iøjnefaldende sted i et rum, hvor de ansatte færdes til daglig, for eksempel i en frokoststue, således at de ansatte kan få fat i den, også når de er alene på bedriften. Ansøger skal sørge for, at alle ansatte er bekendt med beredskabsplanens indhold og ved, hvor de kan finde den. Hvis der ansættes udenlandsk arbejdskraft, skal beredskabsplanen forefindes på dansk og på et sprog, de udenlandske medarbejdere forstår.

Beredskabsplanen skal som minimum indeholde:

- a. Procedurer, som beskriver relevante tiltag med henblik på at stoppe ulykken/uheldet og begrænse udbredelsen
- b. Oplysninger om, hvilke interne/eksterne personer og myndigheder der skal alarmes og hvordan. Relevante alarmnumre skal fremgå tydeligt af planens forside.
- c. Kortbilag over bedriften med angivelse af miljøfarlige stoffer, afløbs- og drænsystemer og vandløb mm.



- d. En opgørelse over materiel, der er tilgængeligt på bedriften, eller som kan skaffes med kort varsel, og som kan anvendes i forbindelse med afhjælpning, inddæmning og opsamling af spild/lækage, som kan medføre konsekvenser for det eksterne miljø (herunder oplysninger om telefonnumre til kontaktpersoner)

Beredskabsplanen skal gennemgås og revideres sammen med de ansatte mindst én gang om året, så det sikres, at planen altid indeholder opdaterede telefonnumre mv. Det skal påføres beredskabsplanens forside, hvornår den sidst er gennemgået og revideret. Den version af planen, som skal være tilgængelig for de ansatte, jf. ovenstående, skal altid være den opdaterede version.

Planen skal indsendes til kommunens miljøafdeling senest ved udnyttelsesfristens udløb. Beredskabsplanen skal udleveres til evt. indsatsleder/miljømyndighed i forbindelse med uheld, forureninger, brand og lignende.

21. Tilsynsmyndigheden skal straks underrettes om driftsforstyrrelser eller uheld, der medfører forurening af omgivelserne eller indebærer en risiko for det. En skriftlig redegørelse for hændelsen skal sendes til tilsynsmyndigheden senest en uge efter, at den er foregået. Det skal fremgå af redegørelsen, hvilke tiltag der vil blive iværksat for at hindre lignende driftsforstyrrelser eller uheld i fremtiden.

Underretningspligten fritager ikke virksomheden for at afhjælpe uheld.

### **Ophør**

22. Ved ophør af driften skal virksomheden træffe de nødvendige foranstaltninger for at imødegå fremtidig forurening af jord og grundvand og for at bringe stedet tilbage i en miljømæssig tilfredsstillende tilstand.

Der skal som minimum udføres følgende:

- a. Stalde, gyllekanaler/kummer, opbevaringsanlæg for husdyrgødning, fortanke, rørsystemer mv. skal tømmes og rengøres for husdyrgødning
- b. Olietanke skal tømmes
- c. Restkemikalier, olieaffald, medicinaffald mv. skal bortskaffes i henhold til affaldsregulativerne.

### **Egenkontrol og dokumentation**

23. Det skal overfor tilsynsmyndigheden kunne dokumenteres:
- at dyreholdets størrelse og sammensætning svarer til vilkår 1,
  - hvor meget mælk, der bliver produceret pr. årsko,
  - register over husdyrbrugets årlige mængder af farligt affald (spildolie, oliefiltre, lysstofrør, kemikalierester og lignende),
  - mark- og gødningsplaner eller lignende dokumentation for at de ekstra efterafgrøder ud over de lovpligtige er etableret i det enkelte planår.

Dokumentationen skal på forlangende kunne fremvises for de seneste 5 år. **(Nyt m. tillæg 2)**

24. Enhver form for driftsstop skal noteres i en logbog for skraberen med angivelse af årsag og varighed. Tilsynsmyndigheden skal underrettes ved driftsstop, der har en varighed af mere end 1 uge. Logbogen og servicefakturaer, der dokumenterer, at skraberen er i drift og vedligeholdes,



skal opbevares på husdyrbruget i mindst 5 år og forevises på tilsynsmyndighedens forlangende. (Nyt m. tillæg 2)

**Frist for udnyttelse af tillægget**

25. Dette tillæg (tillæg 2) ophæver tillægget meddelt d. 2. marts 2012 og erstatter eller ophæver vilkårene 1, 2, 8 og 9 i godkendelsen meddelt d. 2. september 2009.
26. Dette tillæg (tillæg 2) (vilkårene 1, 2, 3, 4, 23, 24) bortfalder, såfremt det ikke er udnyttet inden 2 år fra godkendelsesdatoen. De øvrige vilkår stammer fra godkendelsen meddelt 2. september 2009 og vil derfor fortsat gælde med mindre der er kontinuitetsbrud.
27. Dette tillæg 3 ophæver vilkårene 3 og 4 i tillæg 2.
28. Dette tillæg 3 (de nye vilkår 3 og 4) bortfalder, såfremt det ikke er udnyttet inden 2 år fra godkendelsesdatoen. De øvrige vilkår stammer fra tillæg nr. 2 meddelt d. 12. januar 2016 og fra godkendelsen meddelt 2. september 2009 og vil derfor fortsat gælde indtil en anden afgørelse foreligger.



## 1.5 Offentlighed

---

### **Partshøring og nabohøring**

Udkastet til miljøgodkendelsen har været i høring hos ansøger og dennes konsulent. Struer Kommune har vurderet at en nabo/partshøring ikke er nødvendig og en sådan er derfor ikke foretaget.

### **Offentliggørelse**

Godkendelsen er offentliggjort 17-5-2016 på Struer Kommunes hjemmeside på [www.struer.dk](http://www.struer.dk) under information fra Plan og Miljø.

### ***Følgende parter har modtaget den endelige afgørelse til orientering:***

#### *Ejere af lejede og forpagtede arealer.*

Birkildvej 8, 12, 7600 Struer  
Bækvej 29, 7600 Struer  
Rødebrovej 9, 17, 7600 Struer  
Kirketoft 100, 7600 Struer  
Langagervej 8, 7600 Struer  
Vilhelmsborgvej 81, 7600 Struer  
Skærbækvej 2 og 8, 7600 Struer  
Aspvej 41, 7600 Struer  
Toustrupvej 45, Snejbjerg, 7400 Herning

#### *Øvrige klageberettigede:*

Sundhedsstyrelsen  
Danmarks Fiskeriforening  
Danmarks Sportsfiskerforbund  
Dansk Fritidsfiskerforbund  
Arbejderbevægelsens erhvervsråd  
Ferskvandsfiskeriforeningen for Danmark  
Danmarks Naturfredningsforening, Struer  
Det Økologiske Råd  
Dansk Ornitologisk Forening  
Holstebro Museum  
Kulturarvsstyrelsen  
Forbrugerrådet

## 1.6 Klagevejledning

---

Du kan klage over afgørelsen til Natur- og Miljøklagenævnet. Klageberettiget er ansøger, klageberettigede myndigheder og organisationer og enhver, der har en individuel, væsentlig interesse i sagen.

En eventuel klage skal stiles til Natur- og Miljøklagenævnet og indsendes gennem Klageportalen via [www.borger.dk](http://www.borger.dk) eller [www.virk.dk](http://www.virk.dk). Klagen skal indsendes senest 14. juni 2016.



Er klagen ikke modtaget senest kl. 23.59 på datoen for klagefristens udløb, kan klagenævnet beslutte at klagen ikke er indsendt rettidigt.

En eventuel klage har ikke opsættende virkning, medmindre Natur- og Miljøklagenævnet bestemmer andet, hvorfor afgørelsen på eget ansvar kan udnyttes før klagefristen er udløbet.

Det er en betingelse for Natur- og Miljøklagenævnets behandling af klagen, at klager indbetaler et gebyr til Natur- og Miljøklagenævnet.

Vejledning om gebyrordningen og gebyrets størrelse kan findes på Natur- og Miljøklagenævnets hjemmeside – [www.nmkn.dk](http://www.nmkn.dk).

Hvis nogen klager over afgørelsen, vil dette blive meddelt ansøger.

Ønsker du afgørelsen prøvet ved domstolene, skal sagen være anlagt inden 6 måneder efter annonceringen.

Hvis nogen klager over afgørelsen, vil dette blive meddelt ansøger.

Denne afgørelse kan endvidere indbringes for domstolene, jf. Husdyrlovens § 90. En eventuel sag skal være anlagt inden 6 måneder efter annonceringen.

På vegne af Struer Kommune:

Pernille Fog  
Landbrugsgruppen



## **2. Baggrund for miljøgodkendelsen**

I det følgende beskrives en række juridiske forhold ved miljøgodkendelsen. Herunder faktuelle oplysninger vedrørende husdyrbruget, meddelelsespligt, gyldighed, retsbeskyttelse og revurdering.

### **2.1 Beskrivelse af husdyrbruget**

---

Tillægget gælder for husdyrbruget Nr. Birkild, Birkildvej 13, 7600 Struer og omfatter udelukkende en ændring af de næringsstoffer, der bliver udspreedt på arealerne.

### **2.2 Meddelelsespligt – husdyrproduktion, anlæg, arealer, ejerforhold**

---

Tillægget gælder for det ansøgte. Der må ikke ske ændring i udbringningsarealer, før ændringen er anmeldt til og godkendt af Struer Kommune.

Før der bliver inddraget nye arealer til udbringning af husdyrgødning eller sker ændringer i næringsstofftilførslen til arealerne, skal dette anmeldes og vurderes af kommunen. Udskiftning af de godkendte arealer kan udløse krav om et tillæg til godkendelsen.

Kommunen skal underrettes ved ændringer i ejerforhold eller hvem, der er ansvarlig for den daglige drift af husdyrbruget. Tilsvarende skal der ske underretning, hvis driften indstilles for en længere periode.





---

## 2.3 Udnyttelse af godkendelsen og gyldighed

---

Når dette tillæg bliver taget i brug ophæves vilkår 3 og 4 i tillæg 2 meddelt d. 12. januar 2016.

Der fastsættes i de følgende vilkår 27 og 28, hvilke vilkår i tidligere afgørelser, der bliver ophævet eller erstattet af vilkårene i dette tillæg 3.

For at skabe overblik over alle de gældende vilkår for husdyrbruget, er der indsat en oversigt over disse i den første del af denne afgørelse.

Nærværende tillæg bortfalder, hvis det ikke er udnyttet inden 2 år fra datoen for meddelelsen.

Med udnyttet menes, at der er udbragt biogasgylle og husdyrgødning svarende til det ansøgte på arealerne. Dette fastholdes ved vilkår.

Af praktiske årsager er vilkårene i dette tillæg nummereret efter vilkårene i godkendelsen fra 2009, alt afhængigt af om de har erstattet et tidligere vilkår eller supplerer de gældende vilkår.

Hvis tillægget ikke har været udnyttet helt eller delvist i 3 på hinanden følgende år, betragtes det som kontinuitetsbrud. Så bortfalder den del af tillægget, der ikke har været udnyttet de seneste 3 år, med mindre andet fremgår af afgørelsen.

På baggrund af ovenstående stilles følgende vilkår:

27. Dette tillæg 3 ophæver vilkårene 3 og 4 i tillæg 2.
28. Dette tillæg 3 (de nye vilkår 3 og 4) bortfalder, såfremt det ikke er udnyttet inden 2 år fra godkendelsesdatoen. De øvrige vilkår stammer fra tillæg nr. 2 meddelt d. 12. januar 2016 og fra godkendelsen meddelt 2. september 2009 og vil derfor fortsat gælde indtil en anden afgørelse foreligger.

---

## 2.4 Retsbeskyttelse

---

Med dette tillæg følger som udgangspunkt 8 års retsbeskyttelse hvad angår de nye vilkår, gældende fra den dato, afgørelsen er meddelt.

---

## 2.5 Revurdering af tillægget

---

Tillægget skal regelmæssigt og mindst hvert 10. år tages op til revurdering. Den første regelmæssige vurdering skal dog foretages senest, når der er forløbet 8 år. Det er planlagt at foretage den første revurdering i 2024 og eventuelt i sammenhæng med revurderingen af tillæg nr. 2.



### **3. Beliggenhed og planmæssige forhold**

Der sker ingen ændringer.

#### **3.1 Placering i landskabet**

---

Der sker ingen ændringer.

### **4. Husdyrhold, staldanlæg og drift**

I det følgende beskrives og vurderes husdyrholdets sammensætning, staldindretning, fodring, vand- og energiforbrug, samt håndtering af spildevand, regnvand, affald, kemikalier, driftsforstyrrelser og uheld.

#### **4.1 Husdyrhold, stalde og opbevaringsanlæg**

---

Der sker ingen ændringer.

#### **4.2 Ventilation**

---

Der sker ingen ændringer.

#### **4.3 Fodring**

---

Der sker ingen ændringer.

#### **4.4 Energi- og vandforbrug**

---

Der sker ingen ændringer.

#### **4.5 Spildevand og regnvand**

---

Der sker ingen ændringer.

#### **4.6 Affald**

---

Der sker ingen ændringer.

#### **4.7 Råvarer og hjælpestoffer**

---



Der sker ingen ændringer.

#### **4.8 Driftsforstyrrelser eller uheld**

---

Der sker ingen ændringer.

### **5. Gødningsproduktion og – håndtering**

#### **5.1 Gødningstyper og – mængder**

---

Der sker ingen ændringer.

#### **5.2 Flydende husdyrgødning**

---

Der sker ingen ændringer.

#### **5.3 Fast husdyrgødning**

---

Der sker ingen ændringer.

### **6. Forurening og gener fra husdyrbruget**

#### **6.1 Det generelle ammoniakkrav**

---

Der sker ingen ændringer.

#### **6.2 Ammoniak og natur**

---

Der sker ingen væsentlige ændringer.

#### **6.3 Lugt**

---

Der sker ingen væsentlige ændringer.

#### **6.4 Fluer og skadedyr**

---

Der sker ingen ændringer.

#### **6.5 Transport**

---



---

Der sker ingen ændringer

## **6.6 Støj fra anlæg og maskiner**

---

Der sker ingen ændringer.

## **6.7 Støv fra anlæg og maskiner**

---

Der sker ingen ændringer

## **6.8 Lys**

---

Der sker ingen ændringer

# **7. Påvirkning fra arealerne**

I dette afsnit beskrives og vurderes påvirkningen på natur, overfladevand og grundvand som følge af den husdyrgødning, der vil blive udbragt på arealerne.

## **7.1 Generelle beskyttelsesniveauer for fosfor og nitrat m.v.**

---

### *Miljøteknisk beskrivelse og vurdering*

Ejendommen råder uændret over 219,61 ha udbringningsareal.

Der afsættes kvæggylle svarende til 313 DE til biogasanlæg og modtages afgasset biomasse retur svarende til 344,3 DE. Heraf afsættes de 60 DE biomasse til Klosterhedevej 32. Arealerne på Klosterhedevej 32 er godkendt i en § 11 miljøgodkendelse.

Egen produktion af dybstrøelse svarende til 46,72 DE bliver tilsvarende udspreedt på arealerne.

På majsarealerne bliver der udspreedt almindelig kvæggylle svarende til 131,66 DE.

Placeringen af udbringningsarealerne fremgår af bilag 2.

### *Harmoniareal*

Udbringningsarealet er uændret på 219,61 ha. Herpå udbringes i alt 462,68 DE. Harmonitrykket er derfor 2,11 DE/ha. På ansøgningstidspunktet svarer de 462,68 DE til i alt 45.814 kg N fordelt på 28.430 kg N fra biogasgylle (udnyttelsesprocent 81), 12.538 kg N fra kvæggylle og 4.846 kg N fra dybstrøelse. Denne forudsætning fastholdes med vilkår til den type gødning og mængde kvælstof, der må udspredes på arealerne. Forudsætningerne fastholdes bl.a. fordi udnyttelsesprocenten for den enkelte dyretype har betydning for beregningerne.

### *Fosfor*

Ansøgningen viser, at det generelle beskyttelsesniveau for fosfor svarer til et maksimalt fosforoverskud på 2,9 kg P/ha/år i gennemsnit for bedriften. Der tilføres 5.944,56 kg P i husdyrgødningen til ejendommens udbringningsareal. Der udbringes årligt 28,3 kg P/ha og af-



grøderne fjerner årligt 28,4 kg P/ha. Der bliver derfor fjernet mere fosfor via afgrøderne end der bliver tilført med husdyrgødningen. Beskyttelsesniveauet er dermed overholdt.

Alle udbringningsarealer afvander til Nissum Fjord, der er udpeget som Natura 2000 vandområde, der er overbelastet med fosfor. Af de 219,61 ha udbringningsareal ligger 218,01 ha udenfor fosforklasser og kun 1,53 ha ligger i fosforklasse 2. Arealernes beliggenhed i forhold til fosforklasser og lavbundsarealer fremgår af bilagene.

### *Dræning og jordbundstype*

Jordbundstypen på udbringningsarealerne er dels JB1, grovsandet jord og JB3, lerblandet sandjord fin. En enkelt mark – 48-0 er JB11, humus. Marken er ikke drænet og det har derfor ingen betydning for fosforberegningen, at den er angivet til JB1 i ansøgningen. Enkelte marker er oplyst drænedede eller grøftede og en del af markerne er vandet. De anvendte jordbundstyper og dræningsforhold har betydning i forhold til beregningen af fosforbalancen på udbringningsarealerne.

## **Tabel 5 – Grundlæggende markoplysninger**

### **Udbringningsarealer**

Navn	Ha	Drænet	Jb.Type	Vandet	Sæd-skifte	Ref. Sæd-skifte	N-kl. 0(ha)	N-kl. 1(ha)	N-kl. 2(ha)	N-kl. 3(ha)	G.vand (ha)	P-kl. 0(ha)	P-kl. 1(ha)	P-kl. 2(ha)	P-kl. 3(ha)
5-0	6,20	Nej	JB3	Ja	K12	K12	6,20	0,00	0,00	0,00	1,58	6,20	0,00	0,00	0,00
6-0	6,36	Nej	JB1	Ja	K12	K12	6,36	0,00	0,00	0,00	0,00	6,36	0,00	0,00	0,00
8-0	2,21	Ja	JB1	Ja	K12	K12	2,21	0,00	0,00	0,00	0,00	2,21	0,00	0,00	0,00
8-3	1,51	Nej	JB1	Ja	K12	K12	1,51	0,00	0,00	0,00	0,00	1,51	0,00	0,00	0,00
21-0	5,28	Nej	JB3	Ja	K12	K12	5,28	0,00	0,00	0,00	4,49	5,28	0,00	0,00	0,00
22-0	11,15	Nej	JB3	Ja	K12	K12	11,15	0,00	0,00	0,00	0,00	11,15	0,00	0,00	0,00
23-0	2,67	Nej	JB3	Ja	K12	K12	2,67	0,00	0,00	0,00	0,00	2,67	0,00	0,00	0,00
27-0	4,48	Nej	JB3	Ja	K12	K12	4,48	0,00	0,00	0,00	4,45	4,48	0,00	0,00	0,00
28-0	2,32	Nej	JB3	Ja	K12	K12	2,32	0,00	0,00	0,00	0,55	2,32	0,00	0,00	0,00
31-0	1,22	Nej	JB3	Ja	K12	K12	1,22	0,00	0,00	0,00	0,36	1,22	0,00	0,00	0,00
35-1	6,06	Nej	JB3	Ja	K12	K12	6,06	0,00	0,00	0,00	0,00	6,06	0,00	0,00	0,00
41-0	1,44	Nej	JB1	Ja	K12	K12	1,44	0,00	0,00	0,00	0,00	1,44	0,00	0,00	0,00
45-0	6,80	Nej	JB1	Ja	K12	K12	6,80	0,00	0,00	0,00	0,00	6,80	0,00	0,00	0,00
45-1	3,20	Nej	JB1	Ja	K12	K12	3,20	0,00	0,00	0,00	0,00	3,20	0,00	0,00	0,00
45-2	0,96	Nej	JB1	Nej	K12	K12	0,96	0,00	0,00	0,00	0,00	0,96	0,00	0,00	0,00
47-0	4,26	Nej	JB1	Nej	K12	K12	4,26	0,00	0,00	0,00	0,00	4,26	0,00	0,00	0,00
4-0	4,60	Nej	JB3	Ja	K12	K12	4,60	0,00	0,00	0,00	0,02	4,60	0,00	0,00	0,00
8-1	0,58	Nej	JB1	Ja	K12	K12	0,58	0,00	0,00	0,00	0,00	0,58	0,00	0,00	0,00
8-2	1,22	Ja	JB1	Ja	K12	K12	1,22	0,00	0,00	0,00	0,00	1,22	0,00	0,00	0,00
41-1	1,85	Nej	JB1	Ja	K12	K12	1,85	0,00	0,00	0,00	0,00	1,85	0,00	0,00	0,00
54-0	2,57	Nej	JB1	Nej	K12	K12	2,57	0,00	0,00	0,00	0,00	2,57	0,00	0,00	0,00



Navn	Ha	Drænet	Jb.Type	Vandet	Sæd-skifte	Ref. Sæd-skifte	N-kl. 0(ha)	N-kl. 1(ha)	N-kl. 2(ha)	N-kl. 3(ha)	G.vand (ha)	P-kl. 0(ha)	P-kl. 1(ha)	P-kl. 2(ha)	P-kl. 3(ha)
50-1	9,42	Ja	JB1	Ja	K12	K12	9,42	0,00	0,00	0,00	0,00	9,42	0,00	0,00	0,00
50-2	1,52	Ja	JB1	Ja	K12	K12	1,52	0,00	0,00	0,00	0,00	1,52	0,00	0,00	0,00
51-0	1,83	Nej	JB1	Ja	K12	K12	1,83	0,00	0,00	0,00	0,00	1,83	0,00	0,00	0,00
52-0	0,88	Nej	JB1	Ja	K12	K12	0,88	0,00	0,00	0,00	0,00	0,88	0,00	0,00	0,00
56b	1,77	Nej	JB1	Nej	K12	K12	1,77	0,00	0,00	0,00	0,00	1,77	0,00	0,00	0,00
57-0	12,55	Nej	JB1	Nej	K12	K12	12,55	0,00	0,00	0,00	0,00	12,55	0,00	0,00	0,00
55-0	6,58	Nej	JB1	Nej	K12	K12	6,58	0,00	0,00	0,00	0,00	6,58	0,00	0,00	0,00
35-0	12,39	Nej	JB3	Ja	K12	K12	12,39	0,00	0,00	0,00	0,00	12,39	0,00	0,00	0,00
37-0	4,75	Nej	JB1	Ja	K12	K12	4,75	0,00	0,00	0,00	0,00	4,75	0,00	0,00	0,00
45-0	6,80	Nej	JB1	Ja	K12	K12	6,80	0,00	0,00	0,00	0,00	6,80	0,00	0,00	0,00
45-1	3,20	Nej	JB1	Ja	K12	K12	3,20	0,00	0,00	0,00	0,00	3,20	0,00	0,00	0,00
45-2	0,96	Nej	JB1	Nej	K12	K12	0,96	0,00	0,00	0,00	0,00	0,96	0,00	0,00	0,00
47-0	4,26	Nej	JB1	Nej	K12	K12	4,26	0,00	0,00	0,00	0,00	4,26	0,00	0,00	0,00
4-0	4,60	Nej	JB3	Ja	K12	K12	4,60	0,00	0,00	0,00	0,02	4,60	0,00	0,00	0,00
8-1	0,58	Nej	JB1	Ja	K12	K12	0,58	0,00	0,00	0,00	0,00	0,58	0,00	0,00	0,00
8-2	1,22	Ja	JB1	Ja	K12	K12	1,22	0,00	0,00	0,00	0,00	1,22	0,00	0,00	0,00
41-1	1,85	Nej	JB1	Ja	K12	K12	1,85	0,00	0,00	0,00	0,00	1,85	0,00	0,00	0,00
54-0	2,57	Nej	JB1	Nej	K12	K12	2,57	0,00	0,00	0,00	0,00	2,57	0,00	0,00	0,00
53-0	2,25	Nej	JB1	Nej	K12	K12	2,25	0,00	0,00	0,00	0,00	2,25	0,00	0,00	0,00
56a	9,38	Nej	JB1	Nej	K12	K12	9,38	0,00	0,00	0,00	0,00	9,38	0,00	0,00	0,00
65-0	5,70	Nej	JB3	Nej	K12	K12	5,70	0,00	0,00	0,00	0,00	5,70	0,00	0,00	0,00
67-0	8,87	Nej	JB1	Nej	K12	K12	8,87	0,00	0,00	0,00	8,87	8,87	0,00	0,00	0,00
1-0	5,86	Ja	JB1	Ja	K12	K12	5,86	0,00	0,00	0,00	0,00	5,48	0,00	0,38	0,00
7-0	5,90	Ja	JB1	Ja	K12	K12	5,90	0,00	0,00	0,00	0,00	4,75	0,00	1,15	0,00
34-0	1,79	Nej	JB1	Nej	K12	K12	1,79	0,00	0,00	0,00	0,00	1,79	0,00	0,00	0,00
42-0	10,48	Nej	JB1	Ja	K12	K12	10,48	0,00	0,00	0,00	0,00	10,48	0,00	0,00	0,00
46-0	9,96	Nej	JB1	Ja	K12	K12	9,96	0,00	0,00	0,00	0,00	9,96	0,00	0,00	0,00
48-0	2,51	Nej	JB1	Nej	K12	K12	2,51	0,00	0,00	0,00	0,00	2,51	0,00	0,00	0,00
60-0	3,01	Nej	JB1	Nej	K12	K12	3,01	0,00	0,00	0,00	0,00	3,01	0,00	0,00	0,00
66-0	4,63	Nej	JB1	Nej	K12	K12	4,63	0,00	0,00	0,00	0,00	4,63	0,00	0,00	0,00
29-0	3,76	Nej	JB1	Ja	K12	K12	3,76	0,00	0,00	0,00	0,00	3,76	0,00	0,00	0,00



36-0	2,36	Nej	JB1	Ja	K12	K12	2,36	0,00	0,00	0,00	1,02	2,36	0,00	0,00	0,00
7-1	1,80	Nej	JB1	Nej	K12	K12	1,80	0,00	0,00	0,00	0,00	1,80	0,00	0,00	0,00
3-0	4,43	Nej	JB1	Ja	K12	K12	4,43	0,00	0,00	0,00	0,00	4,43	0,00	0,00	0,00
2-0	8,30	Nej	JB1	Ja	K12	K12	8,30	0,00	0,00	0,00	0,00	8,30	0,00	0,00	0,00
Total	219,61						219,61	0,00	0,00	0,00	21,33	218,08	0,00	1,53	0,00

Den mængde husdyrgødning fordelt på type og dyreenheder, der forventes udbragt på husdyrbrugets arealer fremgår af nedenstående:

#### **Total husdyrgødning**

Gødningstype	KgN	KgP	DE - kvæg, får, geder	DE - svin og andre dyr
Dybstrøelse	4845,90	667,25	46,72	0
Kvæggylle	12537,58	1955,91	131,66	0
Afgasset biomasse	28430,00	3584,00	0	284,30
<b>Total</b>	<b>45813,48</b>	<b>6207,16</b>	<b>178,38</b>	<b>284,30</b>

#### *Sædskifte*

Det er i ansøgningen angivet, at arealerne drives med K12 sædskifte. Da der er valgt ekstra efterafgrøder som virkemiddel til at begrænse nitratudvaskningen til overfladevand, betyder dette, at 72 % af arealerne skal dyrkes med roer, græs eller græsefterafgrøder i stedet for det normale krav på 70 %.

Det er også ensbetydende med at græsarealer i omdrift kun må pløjes i perioden 1. marts til 1. juni, da dette er en afgørende forudsætning for at reduktionen i udvaskningen opnås i praksis.

Da det valgte sædskifte ikke afviger fra referencesædskiftet, stilles der ikke vilkår til sædskifte.

#### *Ændring af vilkår.*

Med dette tillæg ophæves vilkår nr. 3 og 4 i tillæg nr. 2 og erstattes af vilkår 3 og 4 i dette tillæg nr. 3.

#### *Samlet vurdering*

På baggrund af ovenstående har Struer Kommune vurderet:

- at det generelle beskyttelsesniveau for fosfor og nitrat til overfladevand er overholdt,
- at der skal stilles fastholdelsesvilkår til typen af gylle, næringsstofindhold og sammensætning af gyllen og ekstra efterafgrøder,
- at vilkår 3 og 4 i tillæg nr. 2 meddelt 12. januar 2016 skal ophæves.

Der stilles i stedet følgende vilkår:





- 3) På udbringningsarealerne må der udbringes afgasset biomasse med et maksimalt indhold af kvælstof på 28.430 kg N og 3.584 kg P og med en udnyttelsesprocent på 81. Der må udbringes 131,7 DE kvæggylle svarende til 12.538 kg N og 1.956 kg P på godkendelsestidspunktet og 46,7 DE kvægdybstrøelse svarende til 4.846 kg N og 667 kg P på godkendelsestidspunktet.
- 4) Der skal på udbringningsarealet etableres 2 % -point ekstra efterafgrøder ud over den til enhver tid gældende lovpligtige andel med efterafgrøder. Efterafgrøderne skal følge de samme krav som gælder for de lovpligtige efterafgrøder.

## **7.2 Påvirkning af natur og vandløb fra marker**

### *Miljøteknisk redegørelse og vurdering*

Der sker ingen væsentlige ændringer i forhold til det, der blev vurderet i tillæg 2 og der henvises derfor til samme afsnit i tillæg 2.

## **7.3 Kvælstof og fosfor til Nissum Fjord**

### *Miljøteknisk redegørelse*

Alle de ejede og forpagtede arealer afvander til Nissum Fjord via Damhus Å.

Fjorden er en lavvandet brakvandslagune, der dækker et areal på ca. 64 km<sup>2</sup> og består af 3 bassiner: Yder Fjord, Mellem Fjord og Felsted Kog. Damhus Å har sit udløb i Mellem Fjord.

Nissum Fjord er udpeget som internationalt naturbeskyttelsesområde, Natura 2000-område nr. 65, som udgøres af Habitatområde nr. H58 og Fuglebeskyttelsesområde nr. F38. Nissum Fjord er under international beskyttelse pga. dens bevaringsværdige naturværdier i form af specielle plante- og dyrearter (området er f.eks. levested for flere kystfugle) og naturtypen kystlagune, der er vurderet som en særlig truet naturtype. Arterne i udpegningsgrundlaget udgøres blandt andet af vandranke, odder og fuglene rørdrum, rørhøg, brushane og fjord-, hav- og dværgerterne.

I Naturstyrelsens "Natura 2000-plan 2010-2015 Nissum Fjord" beskrives næringsstofbelastning af de marine områder at udgøre en alvorlig trussel. Nissum Fjords tre bassiner er påvirket af for store tilførsler af næringsstoffer fra oplandet. Næringsstofbelastningen påvirker fødegrundlaget for flere fuglearter på udpegningsgrundlaget, herunder primært de plantespisende arter. Det fremgår af Natura 2000-planen at Nissum Fjord ikke er i en gunstig bevaringsstatus blandt andet på grund af stor belastning med næringsstoffer fra oplandet.

Ligeledes fremgår det af Naturstyrelsens "Vandplan 2010-2015 Nissum Fjord", at Nissum Fjords nuværende økologiske tilstand ikke er god, og store dele af fjorden er næsten helt uden bundplanter. De store mængder af tilførte næringsstoffer medførte tidligere store opblomstringer af alger, som bortskyggede ålegræs og øvrige undervandsplanter. De manglen-



de bundplanter har en negativ effekt på mange af de udpegede fuglearter som følge af påvirkningen af fuglenes fødegrundlag.

Fra midt i 80'erne begyndte der at ske forbedringer i tilstanden i Nissum Fjord, primært som effekt af en reduktion i udledningen af fosfor fra land. Sigtdybderne blev forbedret, og algeopblomstringerne blev væsentligt reduceret. I takt med, at også kvælstof blev reduceret i løbet af 1990'erne, fortsatte den gunstige udvikling med nedgang i klorofylkoncentrationerne og mere klart vand til følge. Trods ovennævnte forbedringer har miljøtilstanden i vandområderne generelt ikke ændret sig tilstrækkeligt i gunstig retning. I Nissum Fjord skyldes dette, at både kvælstof- og fosfortilførslerne er for store, og det er derfor nødvendigt at reducere påvirkningen med især kvælstof men også fosfor.

Nissum Fjords tre bassiner har en ret forskellig økologi som følge af forskelle i saltindhold. Det fremgår af vandplanen, at bassinet Mellem Fjord er påvirket af næringsalttilførsel med deraf følgende sparsom undervandsvegetation, forekomst af epifytter, ringe artsdiversitet af bundfauna m.m., hvilket hindrer opfyldelse af miljømålet om god økologisk tilstand.

#### *Kvælstof*

Ifølge ansøgningen er den beregnede kvælstofudvaskning 58,7 kg N/ha for de 219,61 ha udbringningsareal. Dette svarer til en årlig udvaskning på 12.891 kg N til Mellem Fjord (del af Nissum Fjord). Det fremgår af vandplanen for Nissum Fjord, at den gennemsnitlige kvælstofbelastning (2005-2009) er på 2.086 tons kvælstof årligt.

Nedenfor vurderes om produktionens kvælstofudvaskning alene eller sammen med andre husdyrproduktioner kan påvirke Nissum Fjord.

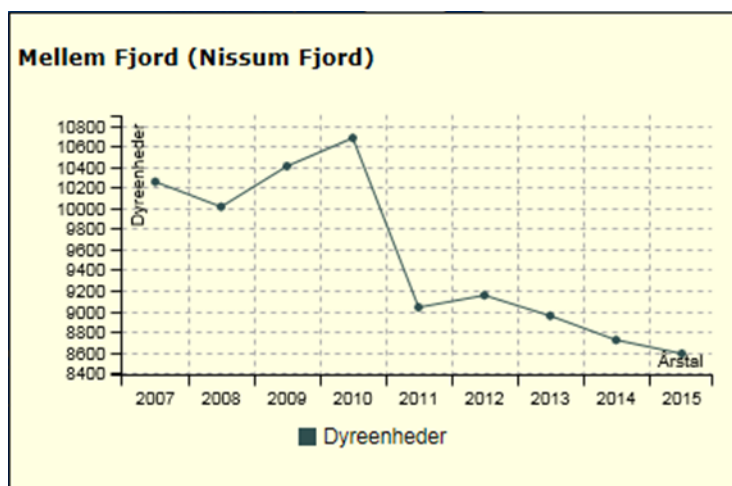
Miljøstyrelsen har fastlagt afskæringskriterier for skadesvirkning af nitratudvaskning til overfladevande. Et projekt for husdyrbrug vil ikke medføre en skadevirkning på overfladevande, herunder Natura 2000-områder samt yngle- eller rasteområder for beskyttede arter, som følge af N-udvaskning, når nedenstående punkter (jvf. pkt 1, 2A og 2B) alle er opfyldt:

Afskæringskriteriet for så vidt angår påvirkning fra projektet i kumulation med andre planer og projekter

Pkt. 1: Antal dyreenheder (DE) i det aktuelle opland, hvor projektet agtes gennemført, har ikke været stigende siden 1. januar 2007. Hvis der er andre kilder til nitratudvaskning, f.eks. ny bebyggelse, end den samlede husdyrproduktion, der har givet anledning til en øget nitratudvaskning fra det aktuelle opland siden 1. januar 2007, skal dette inddrages i vurderingen således, at en eventuel øget nitratudvaskning fra andre kilder end den samlede husdyrproduktion kan medføre et skærpet krav i godkendelsen, der modsvarer miljøeffekten af den øgede nitratudvaskning i det aktuelle opland.

Miljøstyrelsen har udarbejdet kort, der angiver de forskellige fjordes deloplande og udviklingen i antal DE siden 2007 i disse deloplande. Kortene er tilgængelige på Statsforvaltningens Nordjyllands hjemmeside ([www.jordbrugsanalyser.dk/webgis/kort.htm](http://www.jordbrugsanalyser.dk/webgis/kort.htm)).

Det fremgår af kortene, at antallet af dyreenheder i Nissum Fjords delopland Mellem Fjord i 2007 var på 10.254 DE, mens det i 2015 var faldet til 8.588 DE.



Dyretrykket i oplandet til Mellem Fjord har således ikke været stigende siden 2007.

Det fremgår af Miljøstyrelsens vejledning, at det skal vurderes, om andre kilder til nitratudvaskning giver anledning til en øget nitratudvaskning til oplandet. Struer Kommune mener, at der siden 2007 ikke er sket væsentlige ændringer i akvakulturanlæg, renseanlæg eller udledninger fra virksomheder og nye byområder, som har medført en øget nitratudvaskning til det pågældende opland.

Alene fordi der har været et forholdsvis stort fald i antal dyreenheder siden 2007 vurderer Struer Kommune, at det ansøgte ikke i kumulation med andre husdyrprojekter i oplandet til Mellem Fjord vil have en skadevirkning på de aktuelle Natura 2000-områder.

Afskæringskriteriet for så vidt angår påvirkning fra projektet i sig selv:

Pkt. 2A: Nitratudvaskningen fra den eksisterende og den ansøgte husdyrproduktion er mindre end 5 pct. af den samlede nitratudvaskning fra alle kilder fra det aktuelle opland, hvor projektet agtes gennemført (se dog pkt. 2 B),

Pkt. 2B: Dog må nitratudvaskningen fra den eksisterende og den ansøgte husdyrproduktion ikke udgøre mere end 1 pct. af den samlede nitratudvaskning fra alle kilder fra det aktuelle opland, hvor projektet agtes gennemført, hvis udvaskningen sker til et vandområde, der er karakteriseret som et lukket bassin og/eller er et meget lidt eutrofieret vandområde.

Nissum Fjords "Mellem Fjord" kan karakteriseres som et lukket bassin, hvilket betyder, at nitratudvaskningen fra husdyrbruget vil give anledning til en væsentlig (dvs. målbar) effekt på Mellem Fjord, hvis nitrat-udvaskningen er større end 1. pct.

Husdyrbrugets nitratudvaskning (58,7 kg N/ha) er lavere end svarende til planteavlensniveau (78 kg N/ha). Derfor giver det ansøgte ikke anledning til en merudvaskning i forhold til en planteavlensbedrift.

Det skal understreges, at husdyrgodkendelseslovgivningen regulerer husdyrgødning i forbindelse med godkendelser, herunder den ekstra nitratudvaskning til overfladevande som følge af husdyrgødning. Husdyrgodkendelsen regulerer ikke nitratudvaskning til overflade-



vande fra andre kilder, f.eks. nitratudvaskningen som følge af almindelig planteavl. Det betyder blandt andet, at der i forbindelse med godkendelse af husdyrbrug efter husdyrlovens regler ikke kan ske en regulering af nitratudvaskningen som følge af husdyrgødningen, der er mere skærpet end kravene til nitratudvaskning som følge af planteavl.

Da nitratudvaskningen fra det ansøgte viser, at det ansøgte vil medføre en mindre nitratudvaskning end svarende til planteavlsniveau, vil det ansøgte ikke kunne medføre en væsentlig negativ påvirkning af det internationale beskyttede vandområde. I henhold til Miljøstyrelsens opstillede afskæringskriterium vil det ansøgte således heller ikke i sig selv have en skadevirkning på det aktuelle Natura 2000-område.

#### *Fosfor*

Da der i projektet fraføres mere fosfor fra arealerne end der tilføjes via husdyrgødningen, giver det ansøgte ikke anledning til en merbelastning i forhold til fosfor.

#### **Vurdering**

Det vurderes, at den ansøgte drift med de stillede vilkår hverken alene eller i kumulation med andre projekter vil påvirke udpegningsgrundlaget i Natura 2000-områderne Nisum Fjord væsentligt som følge af tilførslen af kvælstof og fosfor. Struer Kommune vurderer således, at hensynet til overfladevand er varetaget i overensstemmelse med Habitatbekendtgørelsens § 7.

## **7.4 Påvirkning af arter med særlige beskyttelseskrav (Bilag IV arter)**

### ***Miljøteknisk redegørelse***

Følgende bilag IV-arter kan tænkes at forekomme i Struer Kommune:

- spidssnudet frø
- stor vandsalamander
- strandtudse
- odder
- birkemus
- småflagermus
- markfirben

Struer Kommune har ikke kendskab til, at der skulle leve bilag IV-arter i nærheden af udbringningsarealerne. Det vurderes usandsynligt at (især) padderne, birkemus og markfirben skulle findes i tilknytning til udbringningsarealet, som følge af at intensivt dyrkede marker ikke er egnet som levested eller ynglelokalitet for de pågældende dyrearter.

Der inddrages ikke arealer, som i dag er udyrkede (f.eks. ligger i brak). Den eksisterende arealanvendelse er intensiv landbrugsdrift, og der sker ikke nogen ændring i arealanvendelsen.

Som tidligere beskrevet vurderes udbringningen af husdyrgødning ikke at give anledning til påvirkning af naturarealer i området, hvorfor potentielle leve- og ynglesteder for bilag IV-arter ikke vil kunne påvirkes. Det ansøgte projekt vil heller ikke kunne påvirke forekomsten af flagermus i området.



### ***Vurdering***

Struer Kommune vurderer derfor at projektet ikke vil kunne skade Habitatdirektivets bilag IV-arter eller vil ødelægge disse arters leve-, yngle eller rastesteder.

## **7.5 Kvælstof til grundvand**

---

### ***Miljøteknisk redegørelse***

Markerne 5-0, 21-0, 27-0, 28-0, 31-0, 4-0, 67-0 og 36-0 ligger indenfor indsatsområde for nitrat. Området er udpeget i indsatsplanen for Vejrum-Struer og kravene til arealerne skal dermed følge indsatsplanens krav.

Af planen fremgår det, at der i indsatsområder med hensyn til nitrat ikke må ske en merbelastning, dvs. en større udvaskning af nitrat fra rodzonen, såfremt udvaskningen fra rodzonen overstiger 50 mg nitrat pr. liter i efter-situationen.

Nitratudvaskningen må heller ikke overstige det, der svarer til udvaskningen fra et planteavlbrug med et standard planteavlssædskifte.

Ansøgningen viser, at udvaskningen fra ovennævnte arealer ligger i intervallet 49-50 mg N/l og at der sker en merudvaskning på 2 mg N/l til grundvand på bedriftsniveau.

Ansøgningen viser at udvaskningen fra arealerne svarende til et plantebrug ligger i intervallet 62-64 mg N/l.

### ***Vurdering***

Da udvaskningen fra arealerne ikke overstiger 50 mg N/l og ligger under niveauet for plantebrug, er kravene til nitratudvaskningen i indsatsplanen overholdt.

Da ansøger har anvendt reduceret husdyrtryk og ekstra efterafgrøder til at reducere nitratudvaskningen med, skal dette fastholdes ved vilkår. Vilkår til husdyrtryk og ekstra efterafgrøder fremgår af tidligere afsnit 7.1.



## **8. Bedste tilgængelige teknik (BAT)**

BAT er ikke en statisk størrelse men derimod en retlig standard, der ændrer sig som følge af den teknologiske udvikling. Ved stillingtagen til BAT skal ansøger og kommune således altid inddrage de muligheder, som udviklingen inden for miljøteknologi medfører i forhold til begrænsning af forurening fra husdyrbrug. Kravet om begrænsning af forurening ved anvendelse af BAT bidrager således til at sikre et højt beskyttelsesniveau for miljøet som helhed.

Det er en integreret del af BAT, at der i forbindelse med fastlæggelsen heraf skal foretages en vurdering af, hvad der i almindelighed er økonomisk og teknisk muligt for den enkelte branche som sådan. Dermed er det branchens generelle økonomiske formåen - og ikke den enkelte landmands egen økonomi - som er afgørende for kommunens vurdering.

Hertil kommer, at de økonomiske omkostninger skal stå i et rimeligt forhold til miljøeffekten – der er med andre ord krav om proportionalitet. Der skal i den forbindelse også tages hensyn til størrelsesøkonomiske forhold – nogle teknikker og teknologier er billigere for store husdyrbrug (§ 12) end for de mellemstore husdyrbrug (§ 11).

De krav, som kommunen stiller på baggrund af BAT, gælder alle ansøgere inden for den pågældende branche uanset lokalitet. Det har derfor ikke betydning for fastlæggelsen af BAT, om det enkelte husdyrbrug ligger i nærheden af sårbare naturområder.

### **8.1 Management**

---

Det er ikke relevant.

### **8.2 Foder**

---

Det er ikke relevant.

### **8.3 Forbrug af vand og energi**

---

Det er ikke relevant

### **8.4 Opbevaring og udbringning af husdyrgødning**

---

Det er ikke relevant.

### **8.5 Staldindretning**

---

Det er ikke relevant



## **9. Alternative løsninger og 0-alternativ**

Afsnittet er ikke relevant.

## **10. Husdyrbrugets ophør**

Afsnittet er ikke relevant.

## **11. Egenkontrol og dokumentation**

Af de egenkontrolvilkår, der fremgår af tillæg nr. 2, skal det kunne dokumenteres ved mark- og gødningsplaner eller lignende, at de ekstra efterafgrøder ud over de lovpligtige er etableret i det enkelte planår.

Struer Kommune vurderer, at det ikke er nødvendigt at stille supplerende egenkontrol vilkår.

Tilsynsmyndigheden kan til enhver tid revidere egenkontrolvilkårene.

På baggrund af ovenstående vurdering er der ikke stillet supplerende egenkontrolvilkår.

.





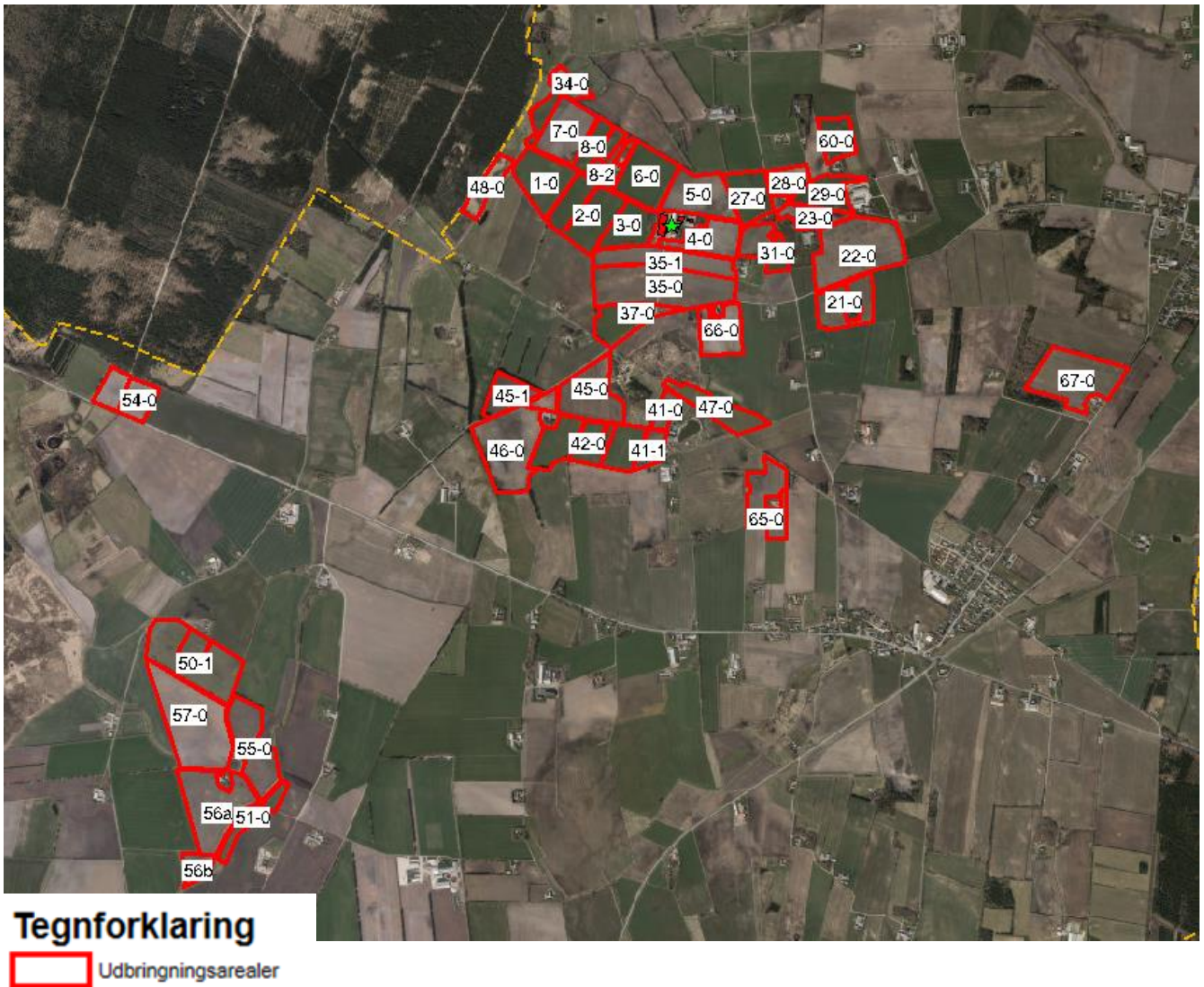
## Bilag 1. Situationsplan







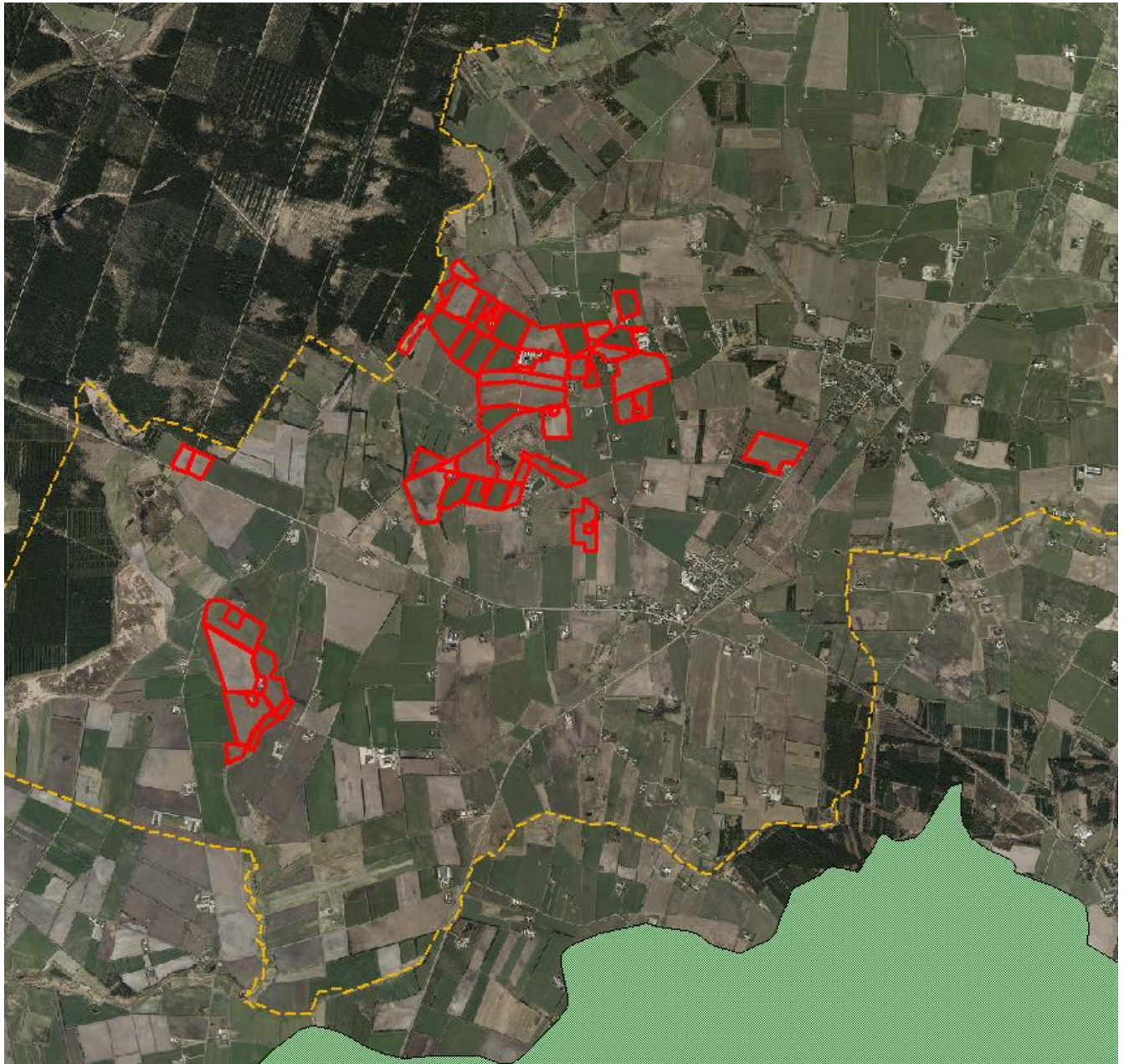
## Bilag 2. Oversigt over ejede og forpagtede arealer












## Bilag 3. Nitratklasser



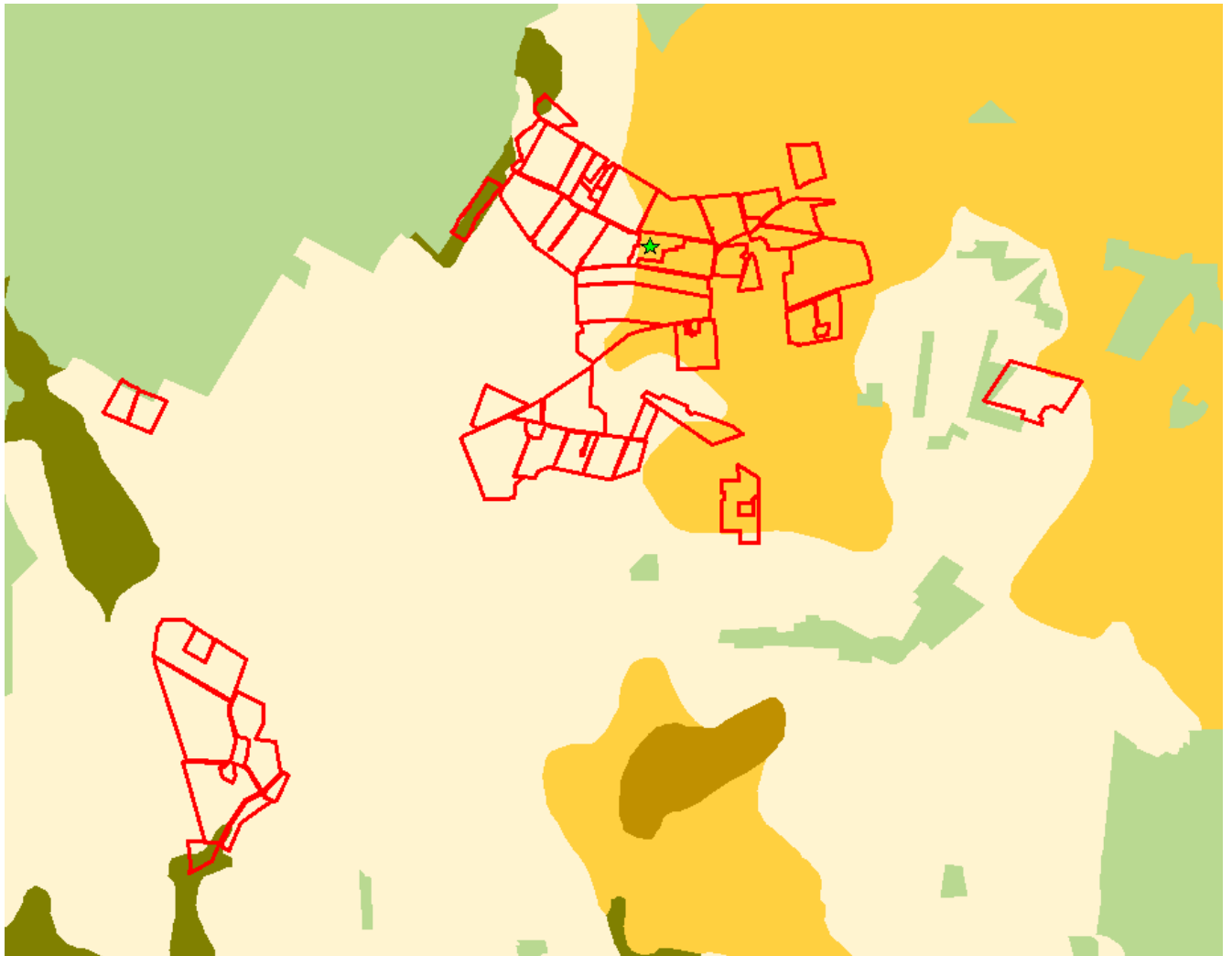
### Tegnforklaring

Nitratklassekort 2016

-  Udbringningsarealer
-  Nitratklasse 1
-  Nitratklasse 2
-  Nitratklasse 3
-  Kommunegrænse



## Bilag 4. Jordbundtyper (i pløjelaget)

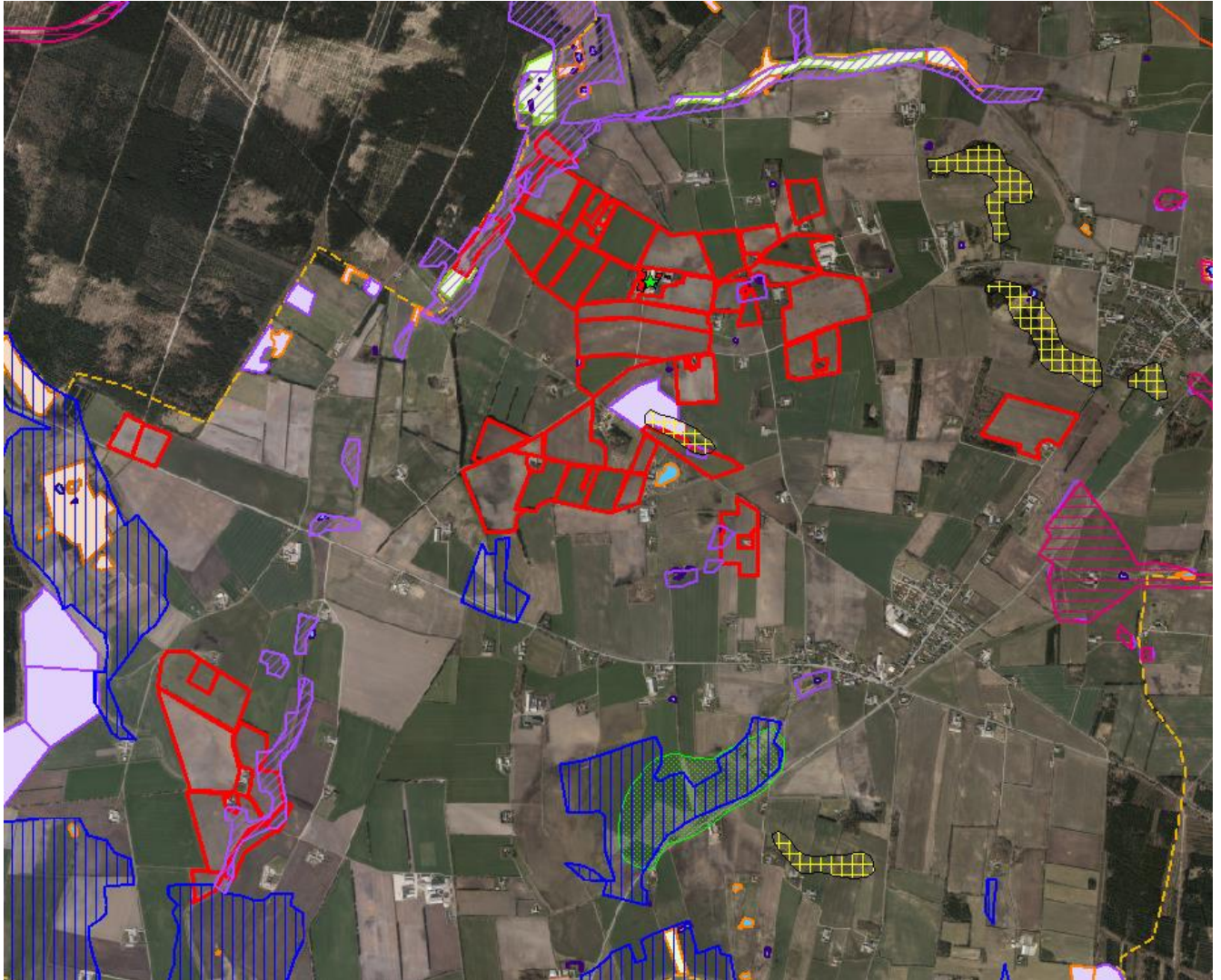


### Tegnforklaring

-  Ejede og forpagtede arealer
-  Byzone, søer, skove m.m.
-  Humus
-  Grovsandet jord
-  Lerblandet sandjord grov/fin
-  Finsandet jord
-  Sandblandet lerjord - grov/fin
-  Lerjord
-  Svær/meget svær lerjord, siltjord
-  Kommunegrænse



## Bilag 5. Fosforklasser, hældning og okkerklasser/lavbund



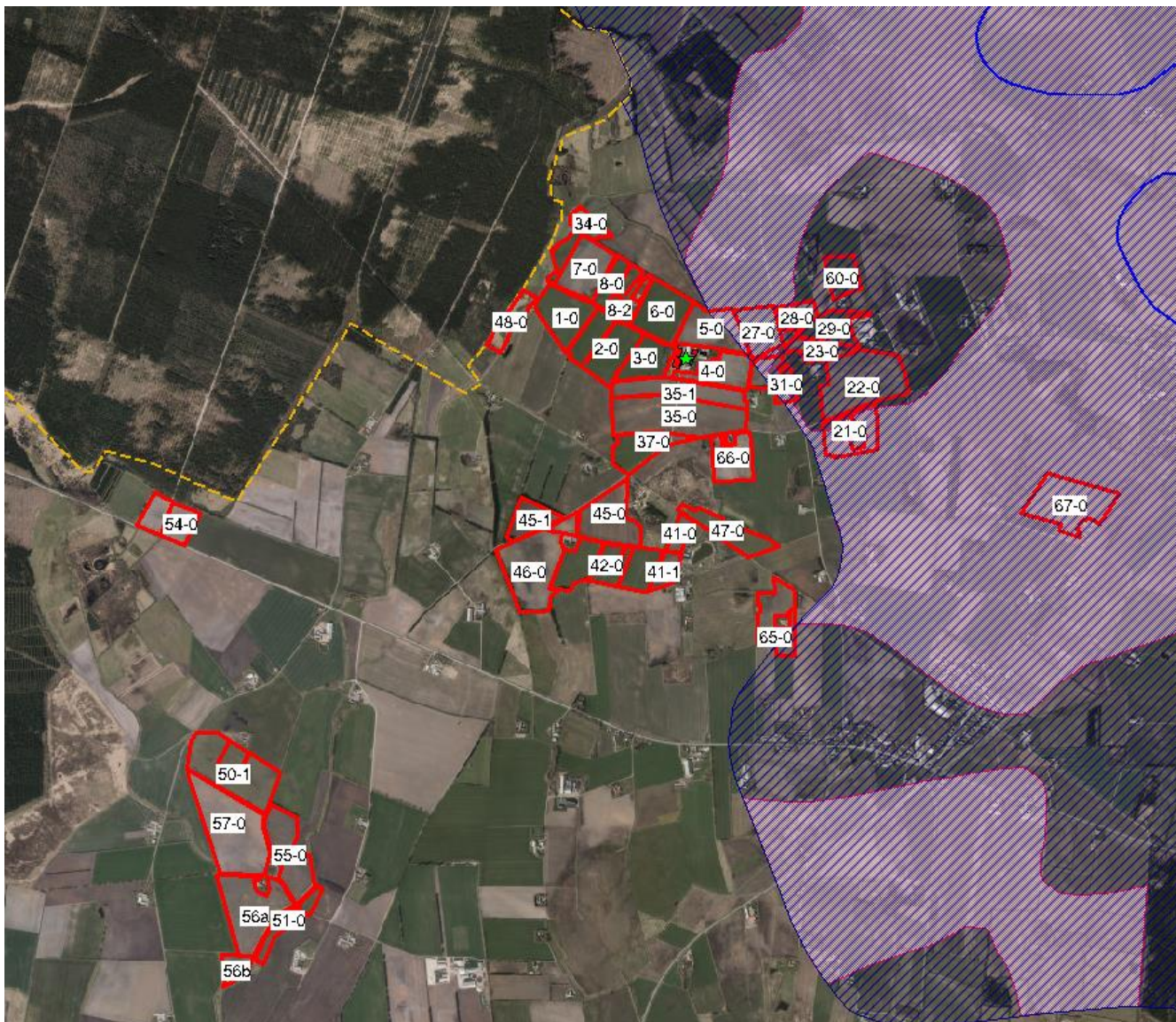
### Tegnforklaring

	Hældning >6 grader		Afvander til fosforfølsomt Natura 2000 område
	Okkerområde IV		Fosforklasse II
	Okkerområde I		Fosforklasse I/III
	Okkerområde II		Udbringingsarealer
	Okkerområde III		










## Bilag 6. Nitratfølsomme indvindingsområder m.v.



### Tegnforklaring

-  Indvindingsopland
-  Område med særlige drikkevandsinteresser
-  Ejede og forpagtede udbringningsarealer
-  Indsatsområde med hensyn til nitrat
-  Kommunegrænse