

Frijsenborg & Wedellsborg Skovbrug v./ Bendt Wedell  
Linen 62  
8450 Hammel

# Miljøgodkendelse

## Slagtekyllinger på Læborgvej 52, 6622 Bække



Miljøgodkendelsen er meddelt i henhold til § 16a i "Husdyrbrugloven".



Vejen  
KOMMUNE



### **Læsevejledning:**

Denne afgørelse er opdelt i 3 dele.

- **Del 1 Afgørelse og vilkår**  
består af godkendelsen og de vilkår, der gælder for ejendommen.
- **Del 2 Miljøteknisk redegørelse**  
består af den miljøtekniske beskrivelse, som ligger til grund for sagsbehandling samt vurderinger, der resulterer i de stillede vilkår.
- **Del 3 Lovformalia**  
består af oplysninger om ejendommen, grundlaget for afgørelsen, høring, offentliggørelse, udnyttelse og ophør samt en bilagsoversigt.

## 1 Afgørelse og vilkår

Del 1 består af afgørelsen og de vilkår, der gælder for ejendommen.

Vejen Kommune har i henhold til Husdyrbrugloven vurderet projektets mulige påvirkning af miljøet og omgivelserne.

Kommunen har på grundlag af ansøgningen og den miljøtekniske redegørelse foretaget en vurdering af de forskellige påvirkninger fra husdyrbrugets anlæg. Vurderingen ligger til grund for de vilkår, der er angivet i del 1.

Vejen Kommune har den 3. december 2019 modtaget ansøgning om miljøgodkendelse af husdyrbruget på Læborgvej 52, 6622 Bække omhandlende følgende:

- Etablering af to nye kyllingehuse med verandaer på hver 3.780 m<sup>2</sup> (Ca. 105 m lang x 36 m bred x 8,5 m til kip).
- Uændret drift i 3 eksisterende kyllingehuse med verandaer.

Vejen Kommune har kontrolleret, at der er overensstemmelse mellem ansøgningen og kommunens registreringer.

Det forudsættes, at projektet gennemføres og drives, som det er beskrevet i ansøgning nr. 215869, version nr. 3.

Vejen Kommune godkender det ansøgte efter § 16a i Husdyrbrugloven<sup>1</sup> på vilkår, som angivet efterfølgende.

Kommunens afgørelse gælder for det konkrete projekt. Hvis der sker ændringer i grundlaget for kommunens vurdering, skal der indsendes en ny ansøgning til kommunen. Dette gælder for eksempel ændringer i forhold til det ansøgte staldanlæg.

Afgørelsen omfatter alene forholdet til Husdyrbrugloven. Øvrige relevante tilladelser, godkendelser og/eller dispensationer skal indhentes særskilt.

Etablering af nye anlæg må ikke sættes i gang, før der er givet en byggetilladelse fra Vejen Kommune.

---

<sup>1</sup> "Bekendtgørelse af lov om husdyrbrug og anvendelse af gødning m.v." - nr. 520 af 01.05.2019 med kommende ændringer.

Vejen Kommune vurderer sammenfattende, at der kan gives lov til projektet da:

- Husdyrbruget med de stillede vilkår kan drives på stedet uden at påvirke omgivelserne på en måde, som er uforenelig med hensynet til omgivelserne.
- Husdyrbruget har truffet de nødvendige foranstaltninger til at forebygge og begrænse forureningen ved anvendelse af bedst tilgængelige teknik og minimeret miljøbelastning.
- Projektet med de stillede vilkår, ikke vil medføre en væsentlig påvirkning af miljøet.

Vejen Kommune den 14. januar 2020

Majbrit Holst Nielsen

Teknik og Miljø  
Rådhuspassagen 3  
6600 Vejen

## Vilkår for afgørelsen

### Information om ændringer på husdyrbruget

1. Drifts-, indretnings- eller bygningsmæssige ændringer, der er relevante i forhold til afgørelsen, skal anmeldes til kommunen inden gennemførelsen. Kommunen vurderer, om de aktuelle planer for ændring/udvidelse kan ske inden for rammerne af denne afgørelse.
2. Hvis staldanlæg ikke etableres i det godkendte omfang, udløser det krav om genberegning af BAT-niveau og evt. ansøgning om tillæg til eksisterende miljøgodkendelse.

### Landskabet

3. Mellem teknikrum/forrum (bygning 11, figur 1) og eksisterende silo (Bygning 8, figur 1) må der maksimalt være 25 meter.
4. De nye stalde skal opføres i grå farver og ikke reflekterende materialer.
5. Der skal senest tre måneder efter en ny stald til slagtekyllinger er påbegyndt opført, indsendes en beplantningsplan for udearealet øst og vest for stalden til godkendelse ved Vejen Kommune.
6. Læhegnene nord for de nye slagtekyllingestalde skal løbende vedligeholdes, så de fortsat giver en effektiv og vedvarende afskærmende effekt i landskabet.
7. Beplantningen syd for ejendommen, mellem Østerholmvej og Ribe-Vejle Landevej, skal bibeholdes som naturligt krat.

### Husdyrproduktionen

8. Husdyrbrugets maksimalt tilladte produktionsomfang (se figur 1 og bilag 2):

Bygning nr.	Staldsystem	Dyretype	Areal med ammoniakfordampning
1 - stald	Dybstrøelse	Slagtekyllinger	1.491 m <sup>2</sup>
1 - veranda	Fast bund	Slagtekyllinger	326 m <sup>2</sup>
2 - stald	Dybstrøelse	Slagtekyllinger	1.039 m <sup>2</sup>
2 - veranda	Fast bund	Slagtekyllinger	194 m <sup>2</sup>
3 - stald	Dybstrøelse	Slagtekyllinger	1.826 m <sup>2</sup>
3 - veranda	Fast bund	Slagtekyllinger	397 m <sup>2</sup>
4 - stald	Dybstrøelse	Slagtekyllinger	3.045 m <sup>2</sup>
4 - veranda	Fast bund	Slagtekyllinger	735 m <sup>2</sup>
5 - stald	Dybstrøelse	Slagtekyllinger	3.045 m <sup>2</sup>
5 - veranda	Fast bund	Slagtekyllinger	735 m <sup>2</sup>

### Foranstaltninger for at undgå forurening

9. For de nye anlæg, skal der udarbejdes en afløbsplan for anlæggets rørledninger til afledning af flydende spildevand og regnvand - senest ved udnyttelsesfristens udløb. Afløbsplanen skal være tilgængelig for myndigheden ved miljøtilsyn.
10. For det eksisterende anlæg skal der kunne fremlægges en opdateret afløbsplan for anlæggets rørledninger til afledning af flydende spildevand og regnvand.

11. Ved driftsuheld, hvor der opstår risiko for forurening af miljøet, er der pligt til øjeblikkeligt at anmelde dette til Alarmcentralen, tlf.: 112.
12. Ejendommens beredskabsplan skal holdes opdateret og ophænges synligt på ejendommen. Medarbejdere skal være informeret om beredskabsplanen.
13. Situationer, hvor et uheld var lige ved at opstå, skal noteres, og der skal udarbejdes procedurer med henblik på at forebygge situationen fremover. Driftspersonalet skal gøres bekendt med proceduren.
14. Ved ophør af driften skal produktionsanlæg, husdyrgødnings- og foderopbevaringsanlæg tømmes og rengøres grundigt. Al miljøaffald skal bortskaffes for egen regning efter den til hver tid gældende lovgivning.

### Opbevaringsanlæg

15. Håndtering af husdyrgødning skal foregå under opsyn, således at spild undgås, og der tages størst muligt hensyn til omgivelserne.

### Ammoniakfordampning

16. Der skal være en varmeveksler i drift i slagtekyllingestaldene, når der er dyr i staldene. Varmeveksleren skal være optaget på Miljøstyrelsens Teknologiliste (eller efterfølgeren herfor).
17. Varmeveksleren skal installeres, benyttes og vedligeholdes efter producentens anvisninger.
18. Dokumentation for drift af varmeveksler skal kunne fremlægges tilsynsmyndigheden.

### Lugt

19. Der må ikke etableres oplag af husdyrgødning i tilknytning til staldanlægget og i øvrigt på matr. nr. 7a, Nyby By, Læborg (jf. figur nr. 1).

### Støjgrænser

20. Virksomhedens bidrag til det ækvivalente, korrigerede støjniveau målt i dB (A) må i ethvert punkt på opholdsarealer ved boliger i det åbne land ikke overstige følgende gennemsnitsværdier.

I: i ethvert punkt på opholdsarealer ved boliger i det åbne land

	Tidsrum	Støjgrænser (I)
Mandag – fredag	kl. 07.00 – 18.00	55 dB(A)
	kl. 18.00 – 22.00	45 dB(A)
Lørdag	kl. 07.00 – 14.00	55 dB(A)
	kl. 14.00 – 22.00	45 dB(A)
Søn- og helligdage	kl. 07.00 – 22.00	45 dB(A)
Alle dage	kl. 22.00 – 07.00	40 dB(A)

Maksimalværdien af støjniveauet om natten (kl. 22.00 – 07.00) må ikke overstige 55 dB (A) i ethvert punkt på opholdsarealer ved boliger i det åbne land.

21. Husdyrbruget skal på tilsynsmyndighedens forlangende dokumentere, at ovenstående vilkår om støj er overholdt. En sådan dokumentation kan højst kræves én gang årligt.

Dokumentation skal ske ved måling/beregning af den støj, aktiviteterne påfører omgivelserne. Målingerne/beregningerne skal udføres som beskrevet i Miljøstyrelsens vejledninger nr. 5/1984, nr. 6/1984 og nr. 5/1993.

Målingerne/beregningerne skal foretages af et målefirma/institut, som er uvildigt, og som af Miljøstyrelsen er godkendt til at udføre dette arbejde.

22. Husdyrbrugets bidrag til niveauet for lavfrekvent støj og infralyddrift ( $\text{dB re } 10^{-6} \text{ m/s}^2$ ) målt indendørs må ikke overstige værdierne i nedenstående tabel. Grænserne gælder for ækvivalentniveauet over et måletidsrum på 10 minutter, hvor støjen er kraftigst\*.

	Tidsrum	Vægtet accelerationsniveau, $L_{\text{AW}}$
Boliger i boligområder	Hele døgnet	75 dB
Boliger i blandet bolig/erhvervsområde	kl. 07.00 – 18.00	80 dB
	kl. 18.00 – 07.00	75 dB
Børneinstitutioner og lignende	I åbningstiden	75 dB
Kontorer, undervisningslokaler og lignende rum	Hele døgnet	80 dB
Erhvervsbebyggelse	Hele døgnet	85 dB
Kontorer og tilsvarende lokaler i erhvervsbebyggelse, hvor der foregår følsomme aktiviteter	Hele døgnet	85 dB

\*Gælder kun støj fra drift på ejendommens bygningsparcel – ikke støj fra f.eks. markdriften.

23. Husdyrbrugets bidrag til vibrationsniveauet ( $\text{dB re } 10^{-6} \text{ m/s}^2$ ) målt som det KB-vægtede accelerationsniveau med tidsvægtning S, må ikke overstige værdierne i nedenstående tabel\*.

	Tidsrum	A-vægtet lydtryksniveau (10-160 Hz)	G-vægtet infralydniveau
Beboelsesrum, herunder børneinstitutioner og lignende	kl. 07.00 – 18.00	25 dB	85 dB
	kl. 18.00 – 07.00	20 dB	85 dB
Kontorer, undervisningslokaler og lign. Støjfølsomme rum	Hele døgnet	30 dB	85 dB
Erhvervsbebyggelse	Hele døgnet	35 dB	90 dB

\*Gælder kun støj fra drift på ejendommens bygningsparcel – ikke støj fra f.eks. markdriften.

## Transport

24. Transport af gødning til- og fra anlægget må så vidt muligt ikke foretages i tidsrummet fra kl. 22.00 til kl. 06.00 samt på søn- og helligdage.
25. Transport af foder og øvrige hjælpemidler til og fra ejendommen skal så vidt muligt foregå fra kl. 8.00 til kl. 18.00.

## Fluer og skadedyr

26. Opbevaring af foder skal ske på sådan en måde, at der ikke opstår risiko for forekomst af skadedyr (rotter m.v.).



## **Støv**

27. Driften må ikke medføre væsentlige støvgener uden for ejendommens eget areal.

## **Lys**

28. Lys fra ejendommen må ikke være generende udenfor ejendommens skel.
29. Ved opsætning af udendørs belysning, skal det sikres, at lyskilden afskærmes, så der ikke sker lysspredning væk fra ejendommen.
30. Udendørs pladsbelysning skal forsynes med bevægelsessensorer, der sikrer, at lyset kun er tændt i op til en halv time ad gangen efter endt arbejde.

## **Spildevand**

31. Drikkevandssystemet skal drives og vedligeholdes, så unødigt spild undgås.
32. Vaskevand fra rengøring af staldene skal opsamles i beholder og opbevares og behandles som spildevand i overensstemmelse med reglerne i Husdyrgødningsbekendtgørelsen. Opsamlingsbeholderen skal have en kapacitet svarende til mindst en afvaskning af staldene
33. Al vask af vogne til dyretransport samt maskiner og redskaber, hvorfra der kan forekomme gødningsrester, skal foregå på støbt/tæt plads med bortledning af spildevandet til opsamlingsbeholder.

## **Oplag af olie, kemikalier etc.**

34. Tankning af diesel skal til enhver tid ske på en plads med fast og tæt bund, enten med afløb til olieudskiller eller således at spild kan opsamles, og at der ikke er mulighed for afløb til jord, kloak, overfladevand eller grundvand.
35. Ved håndtering af brændstof, smøremidler og kemikalier må der ikke opstå spild med deraf følgende risiko for forurening af jord og grundvand.
36. Olie- og kemikalieprodukter skal opbevares under tag på tæt bund uden afløb. Der skal være mulighed for at opsamle spild svarende til rumfanget af den største beholder. Dette gælder dog ikke olie, der opbevares i godkendte olietanke<sup>2</sup>.

## **Affald**

37. Opbevaring af olie- og kemikalieaffald skal ske på samme måde som angivet i vilkårene vedrørende håndtering og opbevaring af olie og kemikalier.

## **Bedste tilgængelige teknik (BAT)**

38. Ventilations- / varmeveksleranlæg skal kontrolleres og vedligeholdes i overensstemmelse med producentens procedure for vedligeholdelse – minimum én gang om året.

---

<sup>2</sup> "Bekendtgørelse om indretning, etablering og drift af olietanke mv." (Bek. nr. 1611 af 10. december 2015).

39. Hvis husdyrbrugets elforbrug over et (normal)år overstiger 280.000 kWh skal bedriften første gang dette sker gennemgås af energikonsulent for at optimere energiforbruget. Dokumentation i form af rapport eller lignende skal kunne fremvises ved tilsyn. Rapportens anbefalinger skal indføres på ejendommen senest 1 år efter gennemgang af bedriften, eller ifølge en nærmere fastlagt handlingsplan.

### **Egenkontrol**

40. Husdyrbruget skal kunne fremvise staldtegning eller lignende til dokumentation af størrelsen på områder med dyr.
41. Følgende skal føres i en driftsjournal eller lignende system, der skal opbevares mindst 5 år på bedriften, og data skal være tilgængelige ved miljøtilsyn på ejendommen:
- Dokumentation for rengøring og desinfektion af staldafsnit med angivelse af, hvilke staldafsnit, anvendte midler, mængder og anvendelsesmetode.
  - Dokumentation for aflæsning af el-forbrug og vandforbrug samt de aflæste værdier.
  - Sammenligning af vand- og energiforbrug med det forventede samt gennemførte tiltag for at reducere forbruget.
  - Årsopgørelse over forbruget af dieselolie og/eller fyringsolie (år og mængder).
  - Dato for service og evt. brud på drikkevandsinstallationer eller øvrige vandinstallationer.
  - Dokumentation for renholdelse af ventilatorer.
  - Anlægget med varmeveksler skal vedligeholdes efter fabrikantens vejledning.
  - Ejendomsspecifikke beregninger, herunder beregninger fra eksternt firma vedrørende kapacitet af varmeveksler.
  - Dato for uheld eller situationer, der kunne lede til uheld. Angivelse af typen af uheld eller situationer, indsats samt forebyggende tiltag.

## 2 Miljøteknisk beskrivelse

Del 2 omhandler beskrivelser af forhold på ejendommen og deres eventuelle påvirkninger på det omgivende miljø. Afsnittet indeholder Vejen Kommunes vurderinger, som har resulteret i vilkårene i del 1. Bilag 4 indeholder et ikke-teknisk resumé af de ønskede ændringer på ejendommen.

Ansøger driver ligeledes husdyrproduktion på følgende ejendomme: Linen 62, 8450 Hammel, Skødebjergvej 8, 6623 Vorbasse, Spandet Kirkevej 6, 6760 Ribe, Vestermarksvej 28, 6520 Toftlund og Rugbjergvej 32, 6230 Rødekro. Alle ejendomme drives som selvstændige produktionsenheder, så der er ikke tale om produktionsmæssig sammenhæng.

## Indholdsfortegnelse

<b>2 Miljøteknisk beskrivelse .....</b>	<b>11</b>
Dyrehold og anlæg .....	12
Hensynet til landskab, kulturhistorie og rekreative områder .....	14
Begrænsning af eventuelle gener for naboer .....	19
Ejendommens påvirkning af beskyttet natur – ammoniak .....	40
<b>3 Lovformalia m.m. ....</b>	<b>45</b>
Oplysninger om ejendom og husdyrbrug .....	45
Forudgående inddragelse af offentligheden .....	45
Høring af udkast.....	45
Indkomne høringsbidrag og kommunens vurdering.....	46
Offentliggørelse af afgørelse og orientering til modtagere .....	47
Udnyttelse af afgørelse.....	47
Godkendelsens varighed, retsbeskyttelse og revurdering .....	47
Husdyrbrugets ophør .....	48
Øvrige forhold .....	48
Bilagsoversigt .....	48

## Dyrehold og anlæg

Slagtekyllingeproduktionen drives konventionelt. I både de eksisterende stalde og de projekterede stalde har dyrene adgang til et udeareal (veranda).

### Husdyrproduktionen

Seneste registrering af dyreholdets omfang er sket i forbindelse med miljøtilsyn den 28. februar 2019.

### Ejendommens anlæg

Husdyrbrugets eksisterende anlæg består af kyllingestalde, som anvendes til den del af den husdyrproduktion, som er i dag. I forbindelse med udvidelsen af bedriften opføres der to nye stalde, som placeres nord for de eksisterende bygninger.

Området til produktion af slagtekyllinger vil samlet udgøre 12.178 m<sup>2</sup>. De resterende, eksisterende bygninger bliver anvendt til halmopbevaring, maskiner, teknikrum m.m. I alle stalde er der fast bund hvor dyrene går i dybstrøelse.

Der er ingen møddingsplads på ejendommen. Alt fast husdyrgødning læsses i containere og køres til biogasanlæg.

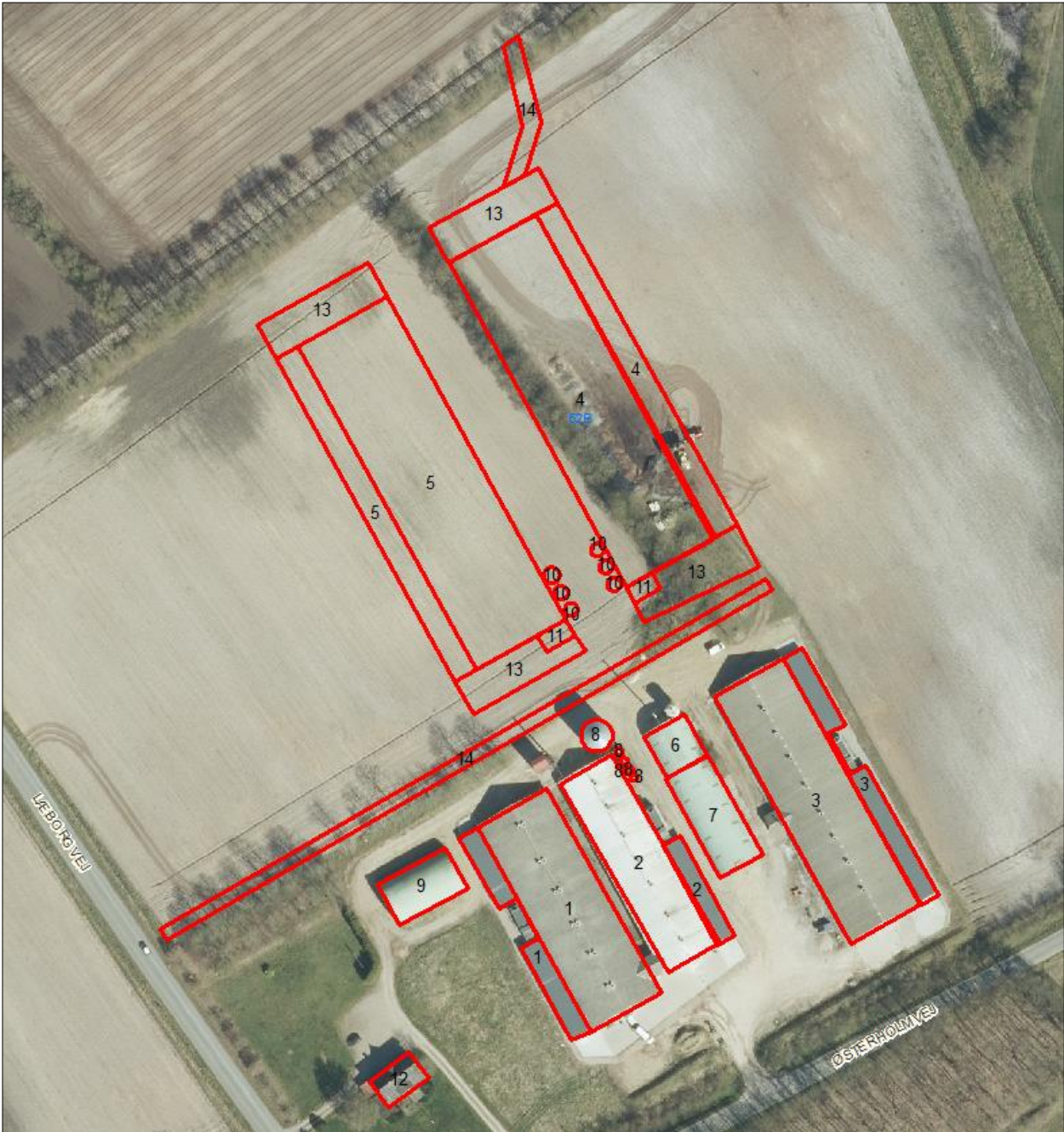
Tabel og figur herunder samt bilag 2 viser den fremtidige bygningsanvendelse på ejendommen.

Der vil fremover være følgende bygninger på ejendommen:

Nr.	Anvendelse	Størrelse	Areal med ammoniakfordampning	Staldsystem	Dyr
1	Kyllingestald	Ca. 1.491 m <sup>2</sup>	1.373 m <sup>2</sup>	Dybstrøelse	Slagtekyllinger
1	Veranda på kyllingestald	Ca. 326 m <sup>2</sup>	306 m <sup>2</sup>	Fast bund	Slagtekyllinger
2	Kyllingestald	Ca. 1.039 m <sup>2</sup>	965 m <sup>2</sup>	Dybstrøelse	Slagtekyllinger
2	Veranda på kyllingestald	Ca. 194 m <sup>2</sup>	187 m <sup>2</sup>	Fast bund	Slagtekyllinger
3	Kyllingestald	Ca. 1.826 m <sup>2</sup>	1.657 m <sup>2</sup>	Dybstrøelse	Slagtekyllinger
3	Veranda på kyllingestald	Ca. 397 m <sup>2</sup>	385 m <sup>2</sup>	Fast bund	Slagtekyllinger
4	Kyllingestald	Ca. 3.045 m <sup>2</sup>	2.975 m <sup>2</sup>	Dybstrøelse	Slagtekyllinger
4	Veranda på kyllingestald	Ca. 735 m <sup>2</sup>	676 m <sup>2</sup>	Fast bund	Slagtekyllinger
5	Kyllingestald	Ca. 3.045 m <sup>2</sup>	2.975 m <sup>2</sup>	Dybstrøelse	Slagtekyllinger
5	Veranda på kyllingestald	Ca. 735 m <sup>2</sup>	676 m <sup>2</sup>	Fast bund	Slagtekyllinger
6	Fyrrum	Ca. 150 m <sup>2</sup>			
7	Lade	Ca. 450 m <sup>2</sup>			
8	Fodersiloer				
9	Lade	Ca. 350 m <sup>2</sup>			

10	Fodersiloer				
11	Teknikrum				
12	Stuehus				
13	Befæstet areal				
14	Vej				

Tabel 1. Oversigt over fremtidige bygninger på ejendommen. Bygningsnumre jf. figur 1.



Figur 1. Husdyrbrugets driftsbygninger og anlæg.

I forbindelse med etablering af nye stalde, skal der ansøges om etablering af ny indkørsel og overkørsel. En ansøgning vil blive behandlet separat ved Vejen Kommune.

## Hensynet til landskab, kulturhistorie og rekreative områder

Ejendommens nye anlæg skal vurderes i forhold til anlæggets udformning og placering i landskabet og de landskabelige værdier.

### Anlæggets udformning

De nye fjerkræstalder bliver ca. 105 meter lange og 36 meter brede og ligger med ca. 20 meters mellemrum. Staldene bliver ca. 8,5 meter til kip og opføres i grå og dæmpede farver.

Vægge på kyllingehuse, verandaer og forrum opføres i sandwichpaneler og tag vil bestå af grå stålplader. På verandaer vil der være windbreaker net som kan hæves, så slagtekyllingerne kan komme ud. Bygningernes grå stålben står med ca. 4,5 meters afstand og er synlige uden på bygningerne. Denne konstruktion er med til visuelt at bryde den lange bygning op og camouflere den i det forholdsvist lille landskabsrum, som er omkring anlægget og i området generelt. Staldene er placeret, så kyllingerne på sigt kan komme ud på indhegnede udearealer, hvis ejendommens produktionsapparat bliver ændret fra at producere konventionelle slagtekyllinger til at producere slagtekyllinger, der skal være udegående.

På langsiderne mellem de nye kyllingehuse opsættes der mod syd i alt 6 stk. 12 meter høje, grå fodersiloer og et forrum/teknikrum på ca. 6x10 meter for hver gavle. Ved hver gavle etableres en betonplatform. Ved hver betonplatform etableres et afløb med låg, så overfladevand i de perioder, hvor der kan forekomme evt. spild af husdyrgødning, opsamles og ledes til samletank.

Der installeres en nedgravet samletank til vaskevand og overfladevand fra betonplatforme på 160 m<sup>3</sup>. Samletanken placeres på østsiden af hus 3 jf. tabel 1.

Stald 4 bliver opført i kote 62,5 mens stald 5 ligger i kote 63,5. Overskydende jord fra byggeriet vil blive jævnet ud på de tilstødende marker i en højde på under 0,5 meter.

### Anlæggets placering i landskabet

Ejendommen er placeret på Holsted Bakkeø i et område med højtliggende moræneaflejringer fra næstsidste istid som gennemskæres af ferskvandsaflejringer. Jordtyperne i området varierer, dog med en overvægt af sandjorde. Terrænet er generelt højtliggende og bølget med mange "bjerge" blandt andet Kjeldbjerg (kote 80) nordvest for ejendommen.

Ejendommen ligger i et landbrugsområde med nord-sydgående læhegn og varierende markstørrelse. Lige ved ejendommen virker markerne ret små og er typisk lukket inde bag læhegn. Landskabets skala og rummelige forhold er varierende, men forholdsvis enkelt sammensat på grund af den stringente landsbrugsstruktur og de høje punkter i landskabet. Med denne arealanvendelse opstår både større og mindre -, samt åbne og lukkede landskabsrum.

I sidste halvdel af 1800-tallet begyndte opdyrkningen af heden, og der er stadig enkelte små hedearealer tilbage i området ved ejendommen. De dårligste jorde blev tilplantet med

nåletræer og der er derfor en del plantager, små og mellemstore på op imod 50-100 ha, i området.

Bebyggelsen består primært af spredte gårde af meget varierende størrelse.

Flere vandløb har udspring i området og løber mod vest, nord eller syd mod de større åer, blandt andet Holme Å og Stilde Å.

Byggefeltet er placeret bag den oprindelige del af ejendommen på en lille skrænt, der stiger jævnt op mod nord. Det eksisterende anlæg ligger på et plateau og lige nord for de eksisterende bygninger er der en markant stigning fra "plateau" til byggefelt.

Den eksisterende del af ejendommen støttes mod nord af et eksisterende læhegn af ældre dato. Der er en del ældre egetræer, som giver læhegnet et robust udtryk.

For at give et visuelt indtryk af et sammenhængende produktionsapparat er det valgt at etablere de nye stalde i samme retning som de eksisterende. Det betyder, at det er nødvendigt at fjerne et eksisterende læhegn. Læhegnets funktion er at binde produktionsbygninger og landskab sammen ved at understøtte elementer som læhegn og småbeplantninger i nærområdet ved ejendommen. Læhegn er også med til at sikre, at nye stalde ikke kommer til at virke dominerende i det forholdsvis lille landskabsrum, derfor stilles der vilkår om etablering af et nyt læhegn øst for ejendommen, som vil bryde både eksisterende og projekterede stalde op.

Det er Vejen Kommunes vurdering, at anlægget fremstår så samlet som det er fysisk muligt. Med udgangspunkt i de fysiske udtryk samt de stillede vilkår er der tale om et sammenhængende produktionsanlæg. Vejen Kommune lægger i den konkrete sag vægt på ejendommens fremtoning i landskabet og de aktuelle geologiske forhold ved ejendommen.

I forbindelse med behandlingen af ansøgningen har Vejen Kommune været på besigtigelse på ejendommen for at vurdere byggeriets effekt på landskabet. Det er Vejen Kommunes vurdering, at byggeriets placering og udformning ikke vil virke skæmmende på landskabet. Også efter etableringen af de nye stalde vil landbruget fremstå som en samlet enhed, indpasset i et naturligt rum i landskabet, afgrænset og støttet af eksisterende og kommende beplantning.

På øst- og vestsiden af staldene, har ansøger oplyst, at der plantes til i varierende grad. Vejen Kommune stiller vilkår om, at der senest tre måneder efter påbegyndt byggeri af de nye stalde, skal indsendes en beplantningsplan for området øst og vest for staldene til Vejen Kommune.

Det lille skovareal (fredet egekrat) syd for ejendommen, mellem Østerholmvej og Ribe-Vejle Landevej, er også med til at skjule ejendommen.

Vejen Kommune stiller vilkår, for at sikre de landskabelige værdier i området.

Ansøger har oplyst, at de nye stalde vil blive opført ca. 25 meter fra eksisterende anlæg. Der stilles fastholdende vilkår herom.

Der stilles fastholdende vilkår til farvevalg på de nye stalde.

Læhegnet nord for de nye stalde skal vedligeholdes, så det fortsat vil give en effektiv og vedvarende afskærmende effekt i landskabet.

Beplantningen syd for ejendommen, egekrattet mellem Østerholmvej og Ribe-Vejle Landevej, skal ligeledes bibeholdes.



Figur 2. Beplantning ved ejendommen der skal bevares og vedligeholdes (mørkegrøn).

### Landskabelige værdier

Placeringen og udformningen af ejendommens anlæg skal vurderes i forhold til de landskabelige værdier – se nedenstående tabel og figur.

Udpegningerne er fra Kommuneplanen<sup>3</sup>. Landskabet og kulturhistoriske værdier bliver reguleret efter hhv. Naturbeskyttelsesloven og Museumsloven.

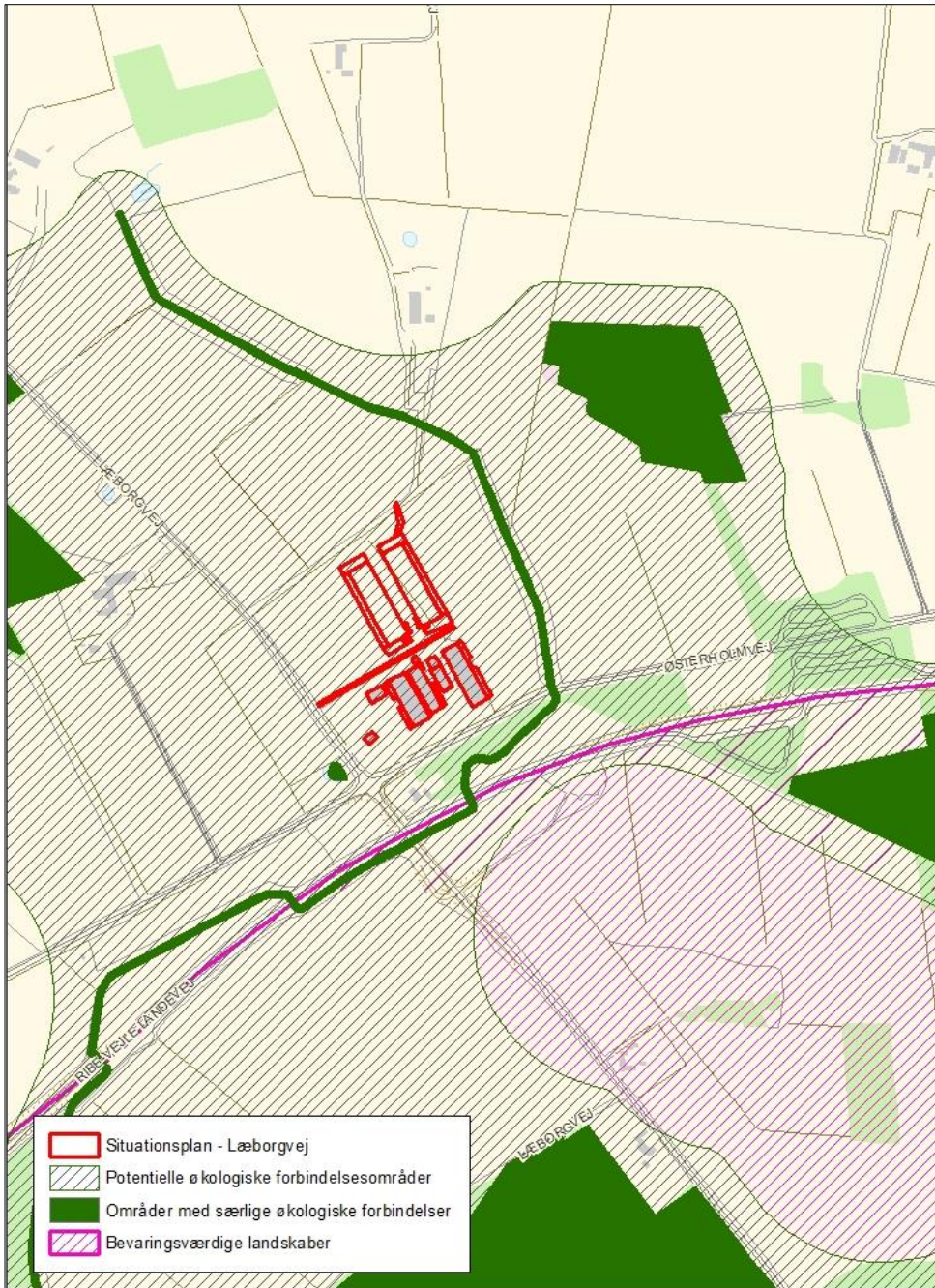
<sup>3</sup> Kommuneplanen 2017 – 2029 for Vejen Kommune, [www.vejenkom.dk](http://www.vejenkom.dk).



Kommuneplan	Udpegninger	Bemærkning	Anlæg inden for udpegningen
3.5.1	Bevaringsværdige landskaber*	Skal som hovedregel friholdes for byggeri og anlæg. Udpegningsgrundlaget må ikke forringes.	Nej, men lige syd for Ribe-Vejle Landevej
3.5.2	Uforstyrrede landskaber*	Skal som hovedregel friholdes for byggeri og anlæg. Udpegningsgrundlaget må ikke forringes.	Nej
3.5.3	Værdifulde geologiske beskyttelsesområder	Skal som hovedregel friholdes for byggeri og anlæg. Udpegningsgrundlaget må ikke forringes.	Nej
3.4.3	Potentielle økologiske forbindelsesområder	Skal som hovedregel friholdes for byggeri og anlæg. Udpegningsgrundlaget må ikke forringes.	Ja
3.4.1	Naturområder	Skal som hovedregel friholdes for byggeri og anlæg. Udpegningsgrundlaget må ikke forringes. Sikre naturområder. Udpegningen i kommuneplanen indeholder også "særligt værdifulde naturområder".	Nej
3.3.1	Lavbundsarealer	Skal som hovedregel friholdes for byggeri og anlæg. Udpegningsgrundlaget må ikke forringes.	Nej
4.2.1	Kulturhistoriske værdiområder	Skal som hovedregel friholdes for byggeri og anlæg. Udpegningsgrundlaget må ikke forringes. Sikre kulturmiljøer, herunder Hærvejens kulturmiljø.	Nej
4.2.1	Kirkeomgivelser	Skal som hovedregel friholdes for byggeri og anlæg. Udpegningsgrundlaget må ikke forringes.	Nej
4.4.2	Rekreativ interesse	Skal som hovedregel friholdes for byggeri og anlæg. Udpegningsgrundlaget må ikke forringes.	Nej
3.4.4	Natura 2000	Byggeri der ændrer udpegningen af Natura 2000 område ikke tilladt.	Nej
<b>Råstofloven</b>	<b>Udpegninger</b>		<b>Anlæg inden for udpegningen</b>
	Råstofgraveområder	Skal som hovedregel friholdes for byggeri og anlæg.	Nej
<b>Naturbeskyttelsesloven</b>	<b>Udpegninger</b>		<b>Anlæg inden for udpegningen</b>
§ 17	Skovbyggelinjen*	Regulerer kun byggeri indenfor 300 m. Nødvendigt driftsbyggeri må foretages inden for beskyttelseslinjen.	Nej
§ 16	Sø- og åbeskyttelseslinje*	Regulerer enhver ændring i tilstand inden for 150 m (også terrænændringer og tilplantninger). Nødvendigt driftsbyggeri må foretages inden for beskyttelseslinjen.	Nej
§ 18	Fortidsmindebeskyttelseslinje	Regulerer enhver ændring i tilstand inden for 100 m (også terrænændringer og tilplantninger). Der må ikke bygges eller plantes inden for beskyttelseslinjen.	Nej
§ 19	Kirkebyggelinje	Regulerer byggeri over 8,5 meters højde inden for 300 m.	Nej
	Fredede områder		Nej
<b>Museumsloven</b>	<b>Udpegninger</b>		<b>Anlæg inden for udpegningen</b>
§ 29a	Sten- og jorddiger	Må ikke beskadiges eller sløjfes uden dispensation fra kommunen.	Nej

§ 29e	Fortidsminder	Inden for en afstand af 2 meter fra fortidsmindet, må ikke foretages jordbehandling, gødes eller plantes.	Nej
-------	---------------	---	-----

Tabel 2. Landskabelige udpegninger i forbindelse med nybyggeriet. \*Bevaringsværdige og uforstyrrede landskaber, skov-, sø- og åbeskyttelseslinjer har ofte ikke indflydelse på landbrugsbyggeri, men kan i særlige tilfælde have betydning for vurderingen. På grund af Vejen Kommunes beliggenhed inde midt i landet, vurderes ikke på kystnærhedszoner, strandbeskyttelseslinjer eller klitfredninger.



Figur 2. Anlæggets placering i landskabet.

De nye stalde placeres inden for "økologiske forbindelsesområder". I de økologiske forbindelsesområder må ændringer i arealanvendelsen ikke i væsentlig grad forringe dyre- og plantelivets spredningsmuligheder.

Vejen Kommune vurderer, at opførelsen af de nye stalde med tilhørende fodersiloer og teknikum ikke vil forringe udpegningsgrundlaget for "Økologiske forbindelsesområder". I nærområdet ved ejendommen er der daglig trafik af mennesker og maskiner i forbindelse med den produktion, der er på ejendommen i dag. Nærområdet er derfor ikke uberørt og uforstyrret i en sådan grad, at en udvidelse vil medføre væsentligt forringede leve- og spredningsmuligheder for den flora og fauna der er i området.

Det er Vejen Kommunes vurdering, at en udvidelse af dyreholdet på ejendommen og etablering af en ny fjerkræstald kan gennemføres uden at forringe udpegningsgrundlaget.

## Begrænsning af eventuelle gener for naboer

### Afstandskrav

Husdyrbruglovens §§ 6, 7 og 8 omhandler en række afstandskrav.

Afstande, samt lovpligtige afstandskrav, jf. §§ 6, 7 og 8 i Husdyrbrugloven, fra de nye stalde er vist i nedenstående tabel. For §§ 6 og 8 gælder, at der ikke må ske etablering af anlæg eller udvidelser, der medfører forøget forurening inden for afstandskravet. For § 7 gælder, at der ikke må ske nyetablering indenfor afstandskravet.

§§	Nærmeste...	Afstand	Beskrivelse	Afstands-krav
6	Nabobebyggelse	> 50 m	Ingen indenfor afstandskravet	50 m
8	Naboskel	> 30 m	Ingen indenfor afstandskravet	30 m
8	Beboelse på samme ejendom	> 15 m	Ca. 107 m fra ny stald til stuehus	15 m
8	Levnedsvirksomhed	> 25 m	Ingen indenfor afstandskravet	25 m
8	Fælles vandindvindingsanlæg	> 50 m	Ingen indenfor afstandskravet	50 m
8	Enkelt vandindvindingsanlæg	> 25 m	Ingen indenfor afstandskravet	25 m
8	Vandløb	> 15 m	Ingen indenfor afstandskravet	15 m
8	Dræn	> 15 m	Evt. markdræn vil blive omlagt i forbindelse med byggeriet.	15 m
8	Sø	> 15 m	Ingen indenfor afstandskravet	15 m
8	Offentlig- og privat fællesvej	> 15 m	Ingen indenfor afstandskravet	15 m
8	Vandløb eller sø > 100 m <sup>2</sup>	> 100 m	Ikke relevant da der ikke er gyllebeholdere på ejendommen	100 m
7	Bestemte ammoniakfølsomme naturtyper beliggende indenfor internationale naturbeskyttelsesområder	> 10 m	Ingen indenfor afstandskravet	10 m
7	Bestemte ammoniakfølsomme naturtyper beliggende udenfor internationale naturbeskyttelsesområder	> 10 m	Ingen indenfor afstandskravet	10 m
6	Byzone	> 50 m	Ingen indenfor afstandskravet	50 m
6	Samlet bebyggelse	> 50 m	Ingen indenfor afstandskravet	50 m
6	Sommerhusområde	> 50 m	Ingen indenfor afstandskravet	50 m
6	Boligområde/Blandet bolig og erhverv	> 50 m	Ingen indenfor afstandskravet	50 m

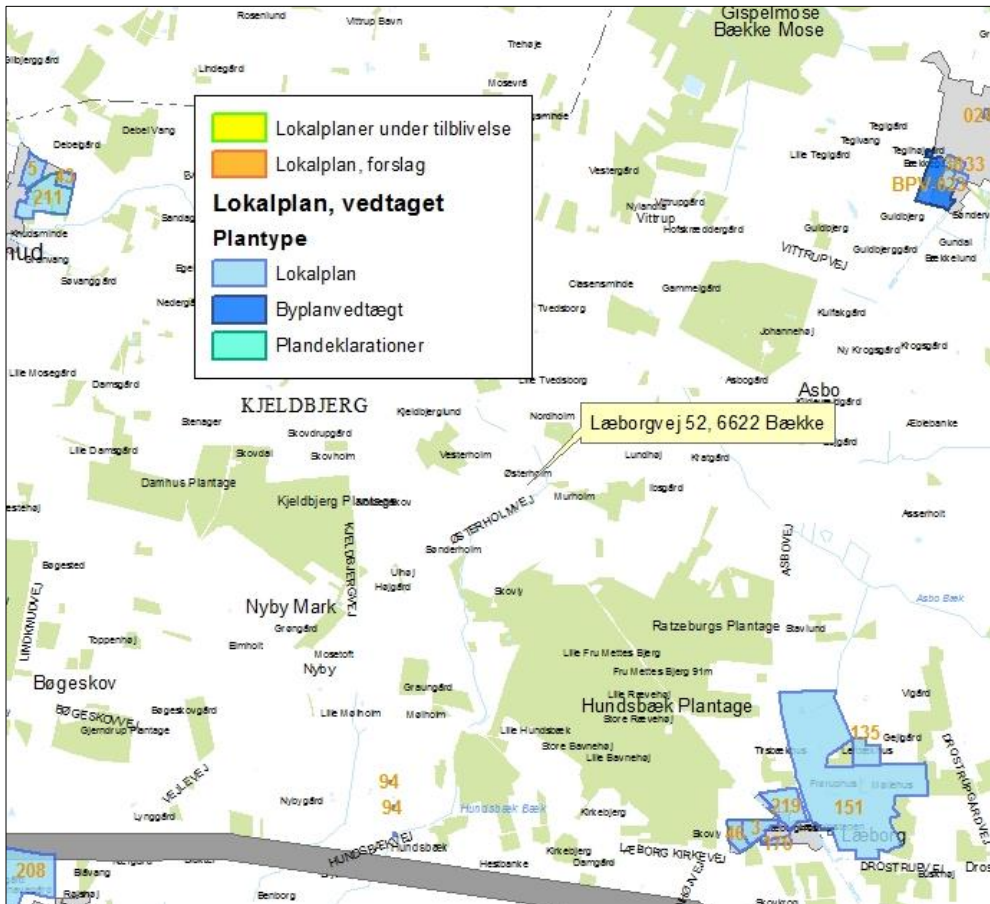
Tabel 3. Oversigt over afstande fra anlæg til nærmeste punkt, hvor der er afstandskrav ifølge Husdyrbrugloven.

Som det ses i tabellen er alle afstandskrav er overholdt.

Vejen Kommune vurderer, at de generelle afstandskrav er nok til at sikre, at der ikke sker forurening eller gene af omgivelserne.

### Lokalisering og Planrammer

Ejendommen ligger mere end 2 km væk fra nærmeste lokalplanområde.



Figur 3. Husdyrbrugets placering.

Nærmeste lokalplan i området er lokalplan nr. 151 (ca. 2,5 km sydøst for ejendommen) – Lokalplan for Vejen Golfbane, lokalplan nr. 211 (ca. 4 km nordvest for ejendommen) – Lokalplan for et område til offentligt formål i form af idrætsanlæg og oplevelsespark samt byplansvedtægt nr. BPV-023 (ca. 3,6 km nordvest for ejendommen) – Byplansvedtægt for et område i Bække by.

Der er ingen lokalplaner under tilblivelse eller i forslag i området omkring ejendommen.

Vejen Kommune vurderer, at risikoen for forurening og væsentlige gener for omgivelserne er begrænset, da anlæggets placering i forhold til husdyrbruglovens genegrænser er overholdt.

## Lys

Ansøger oplyser, at der ved det eksisterende anlæg er lamper ved indgangsparti og større lysarmaturer ved porte, som kun anvendes ved indsætning og afhentning af dyr. Der er installeret lysstyring, således at lyset ikke er tændt unødigt. Der er ingen lysplader i staldanlægget.

Ved de nye stald etableres LED-lys ved hver teknikrum, samt lys ved porte. Lys ved porte anvendes efter behov ved indsætning og afhentning af dyr.

For bl.a. at sikre et lavt strømforbruget på ejendommen stilles der vilkår om, at evt. uden-dørs pladsbelysning skal forsynes med bevægelsessensorer, der sikrer, at lyset kun er tændt i op til en halv time ad gangen.

Det vurderes, at der, med de stillede vilkår, ikke vil være væsentlige gener forbundet med ejendommens belysning. Dog fastsættes generelt vilkår om, at ejendommens drift ikke må medføre væsentlige lysgener.

## Anvendelse af bedste tilgængelige teknik - BAT

Den årlige ammoniakfordampning fra stald og anlæg på husdyrbruget skal leve op til samme niveau, som det vejledende niveau angivet af Miljøstyrelsen, for at leve op til Husdyrbruglovens krav om anvendelse af BAT.

Miljøstyrelsens vejledende BAT-niveau medfører en samlet ammoniakfordampning fra stalde og lagre på ca. 7.621 kg N/år. Det fremgår af den endelige ansøgning om godkendelse, at den samlede ammoniakfordampning fra anlægget er ca. 6.803 kg N/år.

Det samlede anlæg lever derved op til BAT-niveauet for denne ejendom.

Det eksisterende og nye staldanlæg består af Stald med fast bund og dybstrøelse. I samtlige stalde er der opsat varmevekslere med 30% ammoniakreducerende effekt.

Med begrebet "Bedst Tilgængelig Teknologi" menes den teknik, som mest effektivt giver et høj beskyttelsesniveau for miljøet som helhed. De miljømæssige fordele er afvejet i forhold til de økonomiske udgifter. Vurderingerne i relation til BAT skal som minimum følge kravene i EU-kommissionens referencedokument om BAT for intensivt hold af svin og fjerkræ (det såkaldte BREF-dokument).

BREF-dokumentet (21. februar 2017) anfører en række foranstaltninger, som intensive svi-nebrug skal implementere i forbindelse med ny godkendelse eller ved revurdering af ejendommens miljøgodkendelse.

### Ejendommens BREF

Miljøledelse: Lovgivningen foreskriver, at ejendommen skal have indført miljøledelsessystem på godkendelsestidspunktet.

Ansøger har udarbejdet en politik for miljøledelse på ejendommen. Hvert år evalueres planen og der foretages justeringer efter behov. Ejendommen har indført et egenkontrollsystem (ACQP).

Godt landmandskab: Ejendommen uddanner og oplærer personale, har udarbejdet en beredskabsplan og fører regelmæssig kontrol samt reparation og vedligehold af indretninger og udstyr. Døde dyr opbevares forsvarligt.

Ernæringsmæssig styring: Ejendommen anvender fasefodring og optimerer fodringen.

Effektiv vandudnyttelse: Ejendommen registrerer vandforbruget og udbedrer løbende skader. Der anvendes højtryksrensning ved rengøring af stalde og udstyr. Drikkevand til dyrene kontrolleres og indstilles regelmæssigt. Staldene rengøres efter hvert hold slagtekyllinger. Det er professionelle folk som vasker stalden, inventaret og ventilationen hver gang. Efter vask tændes varmen i stalden så stalden tørrer ud og et nyt hold slagtekyllinger indsættes.

Der anvendes drikkenipler og trug, som passer til dyrekategorien og udstyret kontrolleres jævnligt. Drikkenipler er placeret, så evt. vandspild samler sig på foderbåndet og dermed detekteres skader og fejl straks. Drikkeniplerne hæves i højden i takt med at dyrene vokser.

Ejendommen har ikke store områder, hvorfra der kommer spildevand og vandforbruget søges minimeret. Spildevand fra ejendommen ledes til lukket samletank og rent spildevand ledes til nedsivning.

Effektiv energiudnyttelse: Ejendommens ventilationssystem styres elektronisk og belysningen er under løbende udskiftning til LED.

Støjreduktion: Ejendommens anlæg er meget lukket og støjende aktiviteter forgår indendørs og hovedsagligt om dagen og på hverdage. For at forebygge eller evt. reducere støjemissioner har ejendommen indført forskellige tiltag:

- Den mekaniske ventilation er automatisk trinstyret, så den ikke kører på fuld konstant hastighed.
- Kompressor er placeret indendørs.
- Døre og andre åbninger holdes lukkede.
- Støjende aktiviteter undgås at ligge om natten og i weekender.

Støvreduktion: Ejendommens reducerer støvgener ved at anvende lukkede systemer med foder.

Lugtreduktion: For at forebygge eller evt. reducere lugtemissioner har ejendommen indført forskellige tiltag:

- Stipladsarealet holdes tørt og aerobt.
- Dyr holdes i lukkede stalde,- dog på nær verandaerne, som er åbne.
- Der opbevares ikke gødning på ejendommen
- Den mekaniske ventilation er automatisk trinstyret, så den ikke kører på fuld konstant hastighed.

Procesparametre: Det er BAT at monitere følgende parametre mindst én gang om året

- Vandforbrug.
- Elforbrug.
- Brændstofforbrug.
- Antal indgående- og udgående dyr.
- Foderforbrug.
- Gødningsproduktion.

Ejendommen registrerer ovenstående parametre mindst én gang om året.

Ammoniakemission: Der er opsat varmevekslere i samtlige stalde. De giver anledning til en 30 % reduktion i ammoniakemission fra staldene.

Følgende er angivet i ansøgningen (markeret med *kursiv*):

<i>Management</i>		
<b>1</b>	<i>GLP (God Landmands Praxis):</i>	<i>Stald: Datalogning af foderforbrug, vandforbrug, dødelighed, tilvækst og ventilation.</i>
		<i>Mark: Markplan, gødningsplan, sprøjteplan.</i>
<i>Anvendelse af bedste tilgængelige teknik inden for områderne:</i>		
<b>2</b>	<i>Foder:</i>	<i>BREF: der anvendes fasefodring afhængig af dyrenes udvikling. Fasefodring er indregnet i normtallene og derfor benyttes normtallene i <a href="http://www.husdyrgodkendelse.dk">www.husdyrgodkendelse.dk</a>.</i>
<b>3</b>	<i>Staldindretning:</i>	<i>Slagtekyllinger produceres i gulvdrift, dybstrøelse som er eneste staldsystem i Danmark til produktion af slagtekyllinger.</i>
<b>4</b>	<i>Forbrug af vand og energi:</i>	<i>Vand: Den primære kilde til vandspild er utætte vandnipler. Disse efterses dagligt, så vandspild minimeres. Dette er en del af god management.</i>
		<i>Energi: Lysstyring og lysdæmpning, samt frekvensstyret ventilation gør at strømforbruget holdes på et minimum. Ventilationssystemet er computerstyret og tilpasset produktionen for at sikre optimal køretid.</i>
<b>5</b>	<i>Lager:</i>	<i>Der opbevares ikke dybstrøelse på ejendommen. Opsamlingstank benyttes til vaskevand.</i>
<b>6</b>	<i>Udbringning:</i>	<i>Bredspredt udbringning er bedste og eneste udbringningsform, når det handler om fjerkrægødning, og er derfor BAT.</i>

### **Ad 1. Management/Godt landmandsskab**

*Bedriftens medarbejdere uddannes løbende gennem kurser og efteruddannelse*

*Dyrene passes og opstaldes efter kravene i bekendtgørelsen om hold af slagtekyllinger "Bekendtgørelse om hold af slagtekyllinger og rugeægsproduktion. Bekendtgørelse nr. 757 af 23. juni 2010".*

*Slagtekyllingeproduktionen foregår efter princippet alt ind alt ud. Længden af en produktionsperiode er ca. 35-40 dage fra indsættelse af de daggamle kyllinger til de leveres på slagteriet. Herefter følger en tomgangsperiode, som er ca. 8 dage. I tomgangsperioden er der ingen dyr på ejendommen. Der kan gennemsnitligt gennemføres 8-9 hold slagtekyllinger pr. år i et hus.*

*Efter hvert hold rengøres stalden grundigt med vand og desinficeres. Rengøringen starter med, at al strøelse fjernes fra stalden og køres til oplagring i for eksempel en afdækket*

markstak. Herefter vaskes stald og inventar. Specielt rengøres ventilation udvendig og indvendig. Stald, forrum og arealer ved udgange desinficeres.

Efter tomgangsperioden, hvor stalden står tom og rengjort, gøres klar til nye dyr. Klargøringen består blandt andet af: opvarmning og udtørring af stalde, inventaret samles og afprøves og der tilføres en ny strøelse i en passende mængde på gulvet. Der anvendes halm, spån eller spagnum som strøelsesmateriale. Minimum 2 dage før de nye dyr skal indsættes i stalden øges opvarmningen til ca. 33 °C. Det sikrer de daggamle kyllinger en blid overgang, når de bliver leveret direkte fra rugeriet. I den første del af produktionsperioden er varme vigtig. Det er desuden vigtigt med en vis fugtighed i stalden, for ellers får kyllingerne problemer med en for lille vandoptagelse. I de første tre uger af produktionsperioden er det hensigtsmæssigt, at den relative fugtighed ligger mellem 40 til 60 %, mens den relative fugtighed i de resterende uger af produktionsperioden bør ligge mellem 60 til 70 %. Definitionen af en god strøelse er, at den er tør og løs gennem hele produktionsperioden. Dette kan opnås ved at styre ventilationen efter både temperatur og den relative fugtighed i stalden.

Foder og rent vand er vigtig, for at opnå en optimal produktivitet. I løbet af 2-3 uger sænkes temperaturen til 18 - 22 °C. Der anvendes lysprogrammer og foderfaser for at opnå den ønskede udvikling på den ønskede tid. Vand- og fodersystemer tilpasses hele tiden til dyrenes udvikling og størrelse.

Den daglige pasning består i at tilse dyrene og at sørge for at foder, vand og klima er optimalt i forhold til dyrenes udvikling. Der indsamles døde dyr og der foretages inspektion mindst to gange daglig. Drikkesystemet efterses regelmæssig, så der altid er frisk drikkevand.

Når kyllingerne er slagteklare indfanges og flyttes de ved hjælp af fangemaskiner og transportkasser til slagteriet. Indfangningen foregår normalt med maskiner, som fylder kyllingerne i kasser. Kasserne stables på lastbilen. Lastbilen er indrettet til transport af slagtekyllingerne, dvs. klima under kørslen kan reguleres, ligesom på og aflæsning foregår uden fare for dyrene. Belægningen i kasserne tilpasses, så dyrene ikke lider overlast under transporten. Når kasserne er tømt på slagteriet, vaskes og desinficeres både kasserne og det øvrige transport- og indfangningsmateriel.

Når stalden er tømt skal den rengøres på ny og gøres klar til næste hold kyllinger. Tømning foregår indenfor nogle timer, rengøring og vask af stalden foregår typisk i løbet af 1 - 2 dage.

### **Ad 2. Fodringsstrategier**

Der anvendes tørfoder med fytase til kyllingerne. Fodernormerne følges og der anvendes fasedodring så fodret er tilpasset kyllingernes alder og udviklingstrin.

### **Ad 3. Staldsystemer**

Slagtekyllinger produceres i gulvdrift, dybstrøelse som er eneste staldsystem i Danmark til produktion af slagtekyllinger.

Denne staldtype er den eneste, som anvendes til slagtekylling produktion i Danmark. I udlandet findes systemer, hvor dyrene holdes i etager, disse er uden strøelse og har derfor



ikke så stor dyrevelfærd som den Danske model med gulvdrift. Kravet til strøelsen og kontrol af trædepuder sikre at der forbliver fokus på dyrevelfærd gennem korrekt og optimal drift af produktionen.

Staldene tilbyder gode forhold for dyrene. I starten opvarmes staldanlæg til høj temperatur for at imødekomme kyllingens krav. I løbet af vækstperioden ændres klima og temperatur i forhold til dyrenes velbefindende. Der kan foretages udtynning i slutningen af produktionen, det er et tiltag som kan bruges for at optimere slagteriernes behov for råvarer. Hvis udtynning anvendes er det kun to – tre dage mellem leverancerne. Det normale er alt ind alt ud, hvor alle dyr indsættes samtidig og leveres til slagt samme dag. Dyrenes krav til fodring og vandoptag optimeres hele tiden og med adgang til strøelse på gulvet er der også beskæftigelse til dyrene. Systemet vurderes at opfylde dyrenes behov, da dyrene holdes på dybstrøelse som tillader naturlig skrabeadfærd. Indretning, foder og vandsystemer sikre den optimale produktion, dødeligheden og sundheden er vigtige parametre, og det er vigtigt at kunne levere en ensartet kylling af høj kvalitet til slagt.

Med hensyn til BAT og staldsystemer så er der forskellige definitioner på, hvad BAT er. Der er både referencedokumentet for bedste tilgængelige teknikker der vedrører intensiv fjerkræ- og svineproduktion (BREF) og Miljøstyrelsens teknologiliste.

På Miljøstyrelsens teknologiliste er der én teknologi, der vedrører slagtekyllinger. Det er varmeveksler fra Rokkedahl Energi, som kan anvendes i traditionelle kyllingestalde. Varmeveksleren kan reducere ammoniakfordampningen med 30 % ift. stalde uden varmevekslere. Varmevekslere har ingen effekt på lugtemissionen.

På ejendommen er der installeret varmevekslere i de tre eksisterende stalde og der installeres ligeledes varmevekslere i begge nye stalde. Tiltaget reducerer ammoniakfordampningen med 2.208 kg NH<sub>3</sub>/år.

#### **Ad 4. Forbrug af vand og energi**

Ved nye stalde er det BAT, at reducere energiforbruget ved at anvende naturlig ventilation, hvor dette er muligt. For mekanisk ventilerede stalde er det BAT, at reducere energiforbruget, ved at optimere udformningen af ventilationssystemet i hver stald for at tilvejebringe god temperaturkontrol samt opnå minimumsventilation om vinteren. Øget modstand i ventilationssystemer undgås ved at holde ventilationssystemet rent.

Der anvendes frekvensstyret ventilation, som hindrer overventilering. Øget modstand i ventilationssystemer undgås gennem hyppigt eftersyn og rengøring af luftkanaler og fans ved holdskifte.

På verandaerne er der naturlig ventilation.

#### Energi

Der bruges varmetilførsel til kyllingestaldene ved hvert holdskifte. Inden de daggamle kyllinger indsættes varmes stalden op til 35 grader for at give kyllingerne optimale betingelser. Temperaturen i stalden reduceres løbende i takt med kyllingernes udvikling.

Varmevekslere reducerer energiforbruget til opvarmning af staldene, idet varmen i udsugningsluften anvendes til at opvarme indsugningsluften.

### Strøm

Der anvendes primært strøm til ventilation i produktionen.

For at maksimere effekten af ventilationen rengøres ventilationens mekaniske dele (herunder luftkanaler og fans) ved hvert holdskifte. Dette noteres i logbog.

For at undgå overventilation og dermed ekstra strømforbrug er der en styring af anlægget. Der kan regulere i forhold til temperatur, luftfugtighed og kurvestyring (indsætningsdato/vægtinterval). Ventilationsdata logges i styringscomputer.

Elforbruget er hovedsageligt knyttet til ventilation af staldene.

### Belysning

Der vælges belysning som tager hensyn til elforbruget og dyrevelfærd.

Belysningen styres af lysprogram der sikre at lyset i stalden stimulerer vækst og trivsel. Der vil en glidende overgang fra lys til mørke i stalden. Der er ikke vinduer eller lysplader i produktionsdelen.

Timerindstilling: Belysningen reguleres i forhold til kyllingernes adfærd og alders- / udviklingstrin.

Længden af lysperioden følger en forudbestemt kurve, som tager hensyn til dyrenes alder og udviklingstrin.

Staldbelysningen er styret separat

Lysstyring og lysdæmpning, samt frekvensstyret ventilation gør at strømforbruget holdes på et minimum. Ventilationssystemet er computerstyret og tilpasset produktionen for at sikre optimal køretid.

### Vandforbrug

Staldene rengøres efter hvert hold kyllinger. Rengøringen vil blive afsluttet med en desinfektion.

Vask af maskiner foregår på ejendommen.

Drikkenipler placeres højt for at lette kyllingernes vandoptagelse og minimere vandspild. Spildrender anvendes primært ved slagtekyllinger.

Den primære kilde til vandspild er utætte vandnipler. Disse efterses dagligt, så vandspild minimeres. Dette er en del af god management.

### Kontrol

Det er BAT at reducere energiforbrug og vandforbrug ved at gøre alt det følgende:

- Anvende lavenergi-belysning
- Ventilere staldene optimalt
- Rengøring af stald og udstyr efter hver produktionscyklus eller batch.
- Udførelse af regelmæssigt kalibrering af drikkevandsanlægget for at undgå spild.
- Registrering af vandforbrug gennem måling af forbrug.
- Detektering og reparation af lækager.

## **Ad 5. Opbevaring af husdyrgødning**

*Der opbevares ikke dybstrøelse på ejendommen. Opsamlingsstank benyttes til vaskevand.*

*Gødningshåndteringen består i fjernelse af hele gødningsmængden fra stald efter hvert hold. Der er tale om 100 % dybstrøelse, når det er slagtekyllinger. Der anvendes halm, spåner eller spagnum som strøelsesmateriale.*

*Normen for opbevaring af fast hønsemøg er en mødding.*

*Normen for opbevaring af dybstrøelse er en markstak.*

*Normen for opbevaring af gylle er tæt beholder tilmeldt beholderkontrol.*

## **Ad 6. Udbringning af husdyrgødning**

*BAT for udbringningsteknik er beskrevet i referencedokumentet for bedste tilgængelige teknikker der vedrører intensiv fjerkræ- og svineproduktion (BREF) som en række tiltag. En del af disse tiltag er omfattet af husdyrgødningsbekendtgørelsen og bekendtgørelse om jordbrugets anvendelse af gødning og om plantedække, hvorfor det er et lovkrav at følge dem.*

*Ved hjælp af mark og gødningsplaner tilpasses mængden af gødning til den enkelte afgrødes forventede behov. Der tages blandt andet højde for jordbundstype, sædskifte, vanding, planternes udbytte og kvælstofudnyttelsen. Der køres ikke på vandmættet eller oversvømmet arealer. Til vandløb holdes altid minimum 2 meter bræmmer.*

*Ansøger vil derfor søge den mest optimale udbringningsteknik, placering i sædskiftet og benytte de mest optimale vejrforhold, for at minimere mængden af fordampet ammoniak mest muligt og udnytte mængden af næringsstoffer mest muligt.*

*Bredspredning af fjerkræmøget er ifølge BREF den bedste metode til udbringning af fast husdyrgødning.*

### Tiltag

- *Minimere emissionerne fra gødning til jord og grundvandet ved at afbalancere mængden af gødning med afgrødens forventede krav.*
- *Der tages hensyn til de pågældende markers karakteristika, når der tilføres gødning på dem; dette gælder i særdeleshed jordbundsforholdene, jordtypen og arealets hældning, klimatiske forhold, nedbør og kunstvanding, jordens anvendelse og dyrkningsmetoder, herunder vekseldrift.*
- *Gødningen tilføres ikke til stejlt hældende marker.*
- *Gødningen tilføres ikke til arealer der støder op til vandløb (ved at efterlade et stykke jord ubehandlet, 2 meter bræmmer).*
- *Gødning skal spredes så tæt som muligt før den maksimale afgrødevækst og optagelse af næringsstoffer finder sted.*
- *Der må ikke tilføres gødning til jorden, når marken er vandmættet, oversvømmet eller snedækket.*
- *Gødning spredes i løbet af dagen, hvor det er mindre sandsynligt at folk er hjemme desuden undgås weekender og helligdage.*
- *Opmærksom på vindretning i forhold til nabohuse.*

## **Ad 7. Egenkontrol**

- *Der benyttes en staldtavle og logbog i tilknytning til produktionen. Daglig føres logbog over produktionsresultater, vand- og foderforbrug.*
- *I logbog noteres uregelmæssigheder i forhold til driften; ex strømsvigt, ventilationsvigt.*
- *Kyllingeproduktionen følger egenkontrollsystem indenfor brachen.*
- *Der bliver årligt udarbejdet gødnings- og sædskifteplaner/regnskaber.*
- *Der sker løbende vedligeholdelse af produktionsudstyr efter behov.*

Ifølge husdyrgodkendelsesbekendtgørelsen skal IE-husdyrbrug med en produktion af slagtesvin eller skrabe-kyllinger anvende fasefodring, letfordøjeligt uorganisk fosfat eller som minimum enkelt dosis (100 pct.) fytase. Dokumentation herfor skal opbevares min. 5 år og kunne forevises ved miljøtilsyn på ejendommen.

Ved fremtidig renovering af eksisterende staldafsnit skal Vejen Kommune vurdere, om det valgte staldsystem lever op til BAT på renoveringstidspunktet. Fremtidige ændringer i dyrehold, staldanlæg, anlæg til opbevaring af husdyrgødning m.v., udover godkendelsen, skal anmeldes til Vejen Kommune, jf. Husdyrgødningsbekendtgørelsens § 70.

I tilfælde af at dele af byggeriet ikke opføres, ændres forudsætningerne for godkendelsen. Dette bevirker at bl.a. BAT-niveauet for ejendommen ændres. Der er stillet vilkår om fornyet BAT-beregning, hvis teknologier ikke indføres i samme omfang, som angivet i ansøgningen.

Vejen Kommune vurderer, at husdyrbruget anvender bedst tilgængelig teknologi – fx indenfor følgende emner:

- Der er installeret varmevekslere i alle stalde.
- Løbende eftersyn af indretninger på bedriften.
- Hyppige registreringer af vand- og energiforbrug.
- Frekvensstyret multistep ventilationssystem.
- Elektronisk styring af lyset i staldene og udendørs.
- Hyppige registreringer af foderforbrug.
- Produktionen følger branchens egenkontrollsystem.
- Ejendommens medarbejdere uddannes løbende.
- Ansøger eller dennes ansatte tilser dyr og produktionsanlæg flere gange dagligt.
- Der bruges fasefodring i slagtekyllingeproduktionen.
- Der tilsættes fytase i foderet.
- Opsamlingstankene er overdækkede og der er dermed ikke tilførsel af regnvand. Dette reducerer antallet af transportere, og derved energiforbruget i forbindelse med udkørsel af det opsamlede vaskevand.

De etablerede staldsystemer på ejendommen vurderes til at leve op til kravet til BAT.

For oplag af husdyrgødning vurderer Vejen Kommune, at gældende lovkrav på området er tilstrækkelig til at opfylde kravet til anvendelse af BAT.

For udbringning af husdyrgødning vurderer Vejen Kommune, at gældende lovkrav er BAT, da yderligere krav vil være uforholdsmæssigt dyre i forhold til den opnåelige miljøeffekt.

Det etablerede staldsystem på ejendommen vurderes til at leve op til kravet til BAT for dyregruppen.

Det er Vejen Kommunes vurdering, at husdyrbruget lever op til BREF-dokumentets BAT-niveau på punkterne: fodring, staldsystemer, energi- og vandforbrug, opbevaring af husdyrgødning og udbringning af husdyrgødning. Vejen Kommune vurderer yderligere, at de stillede vilkår til management og egenkontrol vil være tilstrækkelige til at husdyrbruget også lever op til BREF-dokumentet vedr. management og egenkontrol.

Vejen Kommune vurderer, at husdyrbruget med de oplyste tiltag og de stillede vilkår vil kunne leve op til BREF-dokumentets<sup>4</sup> krav om anvendelse af Bedst Tilgængelig Teknologi.

### **Reduceret miljøbelastning**

I forbindelse med miljøgodkendelse af ejendommen, skal der redegøres for, hvordan man kan reducere miljøbelastningen i forhold til en række emner. Miljøkonsekvensrapporten skal bl.a. beskrive:

- de foranstaltninger, der påtænkes truffet for at undgå, forebygge eller begrænse og om muligt neutralisere forventede væsentlige skadelige indvirkninger på miljøet, og
- den eller de rimelige alternative løsninger, som ansøger har undersøgt, og hvorfor der er valgt den løsning under hensyn til det ansøgtes indvirkninger på miljøet.

Det skal man bl.a. (jf. § 4, stk. 6) gøre ved at påvise, beskrive og vurdere det ansøgtes væsentlige direkte og indirekte virkninger i forhold til:

- 1) befolkningen og menneskers sundhed,
- 2) biologisk mangfoldighed - særlig vægt på kategori 1- og 2-natur samt bilag IV-arter,
- 3) jordarealer, jordbund, vand, luft og klima,
- 4) materielle goder, kulturarv og landskabet,
- 5) samspillet mellem to, flere eller alle faktorer efter nr. 1-4 og
- 6) sårbarhed i forhold til risici for større ulykker eller katastrofer som følge af faktorerne efter nr. 1-5.

Ad 1)

Der henvises til afsnittet "*Begrænsning af eventuelle gener for naboer*", hvori gener ifm. lugt, støj, rystelser og vibrationer, støv, lys, skadedyr, transporter er beskrevet og vurderet.

---

<sup>4</sup> Referencedokument for bedste tilgængelige teknikker, [www.mst.dk](http://www.mst.dk).

Ad 2)

Der henvises til afsnittet "*Ejendommens påvirkning af beskyttet natur – ammoniak*"

Ammoniakpåvirkningen af omgivelserne er begrænset ved, at der er varmevekslere i de eksisterende stalde og der indsættes ligeledes varmevekslere i de nye stalde.

Ad 3)

Da stalde, samletanke mv. er udført i tætte og stabile materialer, vurderes det, at der fra selve husdyrbruget ikke ved normal drift kan ske væsentlige direkte eller indirekte påvirkninger af jordarealer, jordbund eller vandforekomster.

Da terrænet er kuperet vil der i forbindelse med etablering af de to nye stalde blive flyttet en større mængde jord. Jorden vil blive fordelt ud over de tilstødende markarealer i en højde på maks. 0,5 m.

Dyrkning af arealer herunder jordbehandling mm. varetages igennem de generelle regler.

Der henvises til afsnittet "*Anvendelse af bedste tilgængelige teknik - BAT*" vedr. beskrivelse af vandbesparende tiltag.

Der opbevares ikke pesticider på ejendommen og håndtering af olie og kemikalier sker på forsvarlig vis og der er mulighed for at opsamle evt. spild. Affald og reststoffer opbevares, så der ikke er risiko for forurening af jord og grundvand.

Samlet vurderes det, at produktionen sker på forsvarlig vis, hvor risikoen for forurening af jord og grundvand er minimal.

Ad 4)

Der henvises til afsnittet "*Landskabelige værdier*" for beskrivelse og vurdering.

Ejendommen ligger inden for potentiel økologisk forbindelsesområde. I afsnittet "*Landskabelige værdier*", er det vurderet, at udvidelsen ikke vil forringe udpegningsgrundlaget for "Økologiske forbindelsesområder".

De nye stalde med tilhørende fodersiloer placeres i tilknytning til de eksisterende stalde, så anlægget også fremadrettet vil syne som en samlet enhed.

Ad 5)

Ifølge bekendtgørelse om godkendelse og tilladelse m.v. af husdyrbrug skal der oplyses om væsentlige direkte eller indirekte virkninger som følge af et samspil mellem to, flere eller alle faktorerne:

- 1) befolkningen og menneskers sundhed,
- 2) biologisk mangfoldighed med særlig vægt på kategori 1- og 2-natur samt bilag IV-arter,
- 3) jordarealer, jordbund, vand, luft og klima,
- 4) materielle goder, kulturarv og landskabet

De enkelte faktorer er beskrevet i de foregående afsnit.

Det vurderes, at der ved samspil mellem de oplyste faktorer ikke kan opstå væsentlige direkte eller indirekte virkninger som er større end de virkninger, som er beskrevet under de enkelte punkter 1-4.

Husdyrbruget ligger desuden langt fra den danske grænse og en vurdering af indvirkning på miljøet i en anden stat finder ansøger ikke relevant.

Ad 6)

Ifølge bekendtgørelse om godkendelse og tilladelse m.v. af husdyrbrug skal der oplyses om væsentlige direkte eller indirekte virkninger som følge af sårbarhed i forhold til risici for større ulykker eller katastrofer som følge af faktorerne efter nr. 1-5:

- 1) befolkningen og menneskers sundhed,
- 2) biologisk mangfoldighed med særlig vægt på kategori 1- og 2-natur samt bilag IV-arter,
- 3) jordarealer, jordbund, vand, luft og klima,
- 4) materielle goder, kulturarv og landskabet,
- 5) samspillet mellem to, flere eller alle faktorer efter nr. 1-4

Det vurderes at risici for større ulykker eller katastrofer på et husdyrbrug med den nuværende og ansøgte placering vil være brand. I husdyrbrugets beredskabsplan er der en instruks for, hvordan en sådan situation skal håndteres. Beredskabsplanen vil blive opdateret årligt.

I beredskabsplanen er også instrukser i forbindelse med udslip af olie, kemikalier eller lignende.

Bedriften holdes under opsyn, og der er en rutine på ejendommen som sikrer, at fejl og mangler udbedres hurtigt.

Vejen Kommunes vurdering:

For oplag af husdyrgødning vurderer Vejen Kommune, at gældende lovkrav på området vil være tilstrækkelig til at begrænse miljøbelastningen.

For udbringning af husdyrgødning vurderer Vejen Kommune, at yderligere tiltag, udover hvad der følger generel lovgivning, vil være uforholdsmæssigt dyre i forhold til den opnåelige miljøeffekt.

Vejen Kommune vurderer, at de stillede vilkår vil være tilstrækkelige til at husdyrbruget lever op til reduceret miljøbelastning.

### **Vand og energiforbrug**

Ejendommens forbrug skal årligt evalueres og der skal være daglig fokus på energieffektivitet, vandbesparelse osv. Dette er en del af indførelsen af den lovpligtige miljøledelse for landbrugsejendomme.

For at sikre en reduceret af miljøbelastningen med hensyn til energiforbruget vurderer Vejen Kommune, at der er områder i en husdyrproduktion, som er oplagte at sætte fokus på.

For at sikre, at ejendommen har løbende fokus på optimering af forbrug, skal ejendommen årligt opgøre vand- og elforbrug og sammenligne det med det forventede niveau.

Ansøger har opgivet følgende forventede forbrug af vand og energi.

Vand- og Energiforbrug	Efter udvidelse - mængde pr. år
Vand	ca. 13.000 m <sup>3</sup>
Elforbrug	ca. 280.000 kWh
Fyringsolie	ca. 10.000 L
Dieselolie	ca. 4.000 L
Træpiller	Ca. 300 tons

Tabel 4. Energiforbrug

Ejendommens stalde opvarmes med træpille-fyr, med backup af olie.

Ventilationssystemet i de eksisterende stalde er renoveret i forbindelse med overtagelse af ejendommen og består af et frekvensstyret multistep system, der reducerer energiforbruget væsentligt.

Der stilles vilkår til elforbruget på ejendommen i det omfang, at såfremt det estimerede forbrug overskrides, så skal ejendommen første gang det sker kontakte en energikonsulent, som skal gennemgå ejendommen.

Drikkevandsforsyningen sker via vandværket, så der stilles ikke yderligere vilkår til registrering af det faktiske vandforbrug.

## Lugt

Lugt fra husdyrbrug stammer primært fra husdyrgødningen og i mindre omfang fra dyrene.

Beskyttelsen af naboerne i forhold til lugt fra husdyrbrug er fastsat i Husdyrgodkendelsesbekendtgørelsens bilag 3. Husdyrbruget skal overholde bestemte lugtgeneafstande, hvis længde afhænger af forskellige områders lugtfølsomhed. Eksempelvis vil beboere i landområder med tilknytning til landbrugserhverv oftest skulle have en højere tolerancetærskel end beboere i byområder. Det fremgår af reglerne, at dette beskyttelsesniveau, som udgangspunkt, er tilstrækkeligt til at sikre omgivelserne imod væsentlige lugtgener.

Lugtgeneafstandene beregnes i ansøgningssystemet efter to forskellige metoder, hhv. den ny lugtvejledning, der er beskrevet i "Vejledning om tilladelse og godkendelse af husdyrbrug", og FMK-vejledningen ("Vejledende retningslinjer for vurdering af lugt og begrænsning af gener fra stalde" udgivet af FMK, 2. udgave). Det er de længste beregnede lugtgeneafstande, der skal overholdes.

Beregningerne, som er udført i ansøgningsskemaet, er vist i nedenstående tabel. I yderste højre kolonne står om genekriteriet er overholdt. Kolonnen vægtet gennemsnitsafstand viser, hvor langt der er fra husdyrbrugets anlæg til boliger og byzone. Kolonnen korrigeret geneafstand i ansøgt drift viser, hvor langt der skal være til nabo/samlet bebyggelse/by, for at husdyrbruget overholder lugtkravet.



Bebyggelse	Kumulation	Model	Ukorrigeret geneafstand	Korrigeret geneafstand	Vægtet gennemsnitsafstand	Genekriterie overholdt?
Enkelt bolig	0	Ny	638,8 m	511 m	603,7 m	Ja
Samlet bebyggelse	0	Ny	1.158,3 m	1.158,3 m	2.094,3 m	Ja
Byzone	0	Ny	1.477,2 m	1.403,4 m	2.854,9 m	Ja

Tabel 5. Lugtgeneafstande for husdyrbruget ([www.husdyrgodkendelse.dk](http://www.husdyrgodkendelse.dk)).

Der stilles generelle vilkår til forebyggelse af lugtgener.

Husdyrbruglovens minimumskrav til afstande til nærmeste beboelser inden for de tre typer er overholdt, og Vejen Kommune vurderer derfor, at lugt fra staldene ikke vil give væsentlige gener for naboerne. Det forventes ligeledes ikke, at lugt fra ejendommens husdyrproduktion, opbevaring og udbringning af husdyrgødning, m.m. vil medføre lugtgener, der stiger til et niveau, som ikke bør accepteres for beboelser i det åbne land. Der henvises til reglerne i Husdyrgødningsbekendtgørelsen.

## Transport

Skemaet nedenfor angiver antal transporter. En transport vil omfatte både til- og frakørsel. Intern transport f. eks. i forbindelse med fodring er ikke med i ovennævnte oversigt. Vilkår relateret til til- og frakørsel (trafik på egen grund) stilles i afsnittet vedrørende støj.

Omfanget af antal til- og frakørsler pr. år er jf. ansøgningen:

Transporttype	Nudrift	Ansøgt
	Antal transporter pr. år	Antal transporter pr. år
Udbringning af husdyrgødning, fast	70	95
Strøelse (flis/spagnum)	6	9
Foder	120	245
Brændstof	7	9
Levende dyr fra ejendommen (til slagt)	107	290
Levende dyr til ejendommen	18	27
Døde dyr	30	39
Træpiller	6	15
I alt pr. år	364	729

Tabel 6. Til- og frakørsel.

Samlet stiger antallet af til- og frakørsler fra ca. 364 til ca. 729 dvs. en stigning på ca. 365 transporter (ca. 100 %). Stigningen skyldes, at der skal produceres flere dyr på ejendommen og dermed flere transporter til slagteri, foder og afsætning af gødning.

Der er tre driftsmæssige indkørsler til ejendommen. Der er to indkørsler fra Østerholmvej og en fra Læborgvej. I forbindelse med etableringen af de nye stalde, vil der blive ansøgt

om etablering af en ny indkørsel og overkørsel fra Læborgvej. Ansøgningen bliver behandlet separat ved Vejen Kommune. Der er gode indkørselsforhold ved alle indkørsler – både eksisterende og kommende.

Al transport til og fra ejendommen i forbindelse med transport af husdyrgødning, foder, brændstof, ind- og udlevering af dyr, til det eksisterende anlæg, sker ved indkørsel fra Østerholmvej (østlig indkørsel).

Transporter af dyr til slagteri foregår året rundt. Det er slagteriet der afgør, hvornår på døgnet der afhentes kyllinger. Andre transporter foregår normalt i dagtimerne og på hverdage. I højsæsonen for markarbejde, kan det blive nødvendigt med transporter i weekenden og uden for normal arbejdstid.

Intern transport og trafik på ejendommen i forbindelse med til- og frakørsel vurderes ikke at medføre væsentlige gener for omgivelserne. Vilkår relateret til støj i forbindelse med til- og frakørsel (trafik på egen grund) stilles i afsnittet vedrørende støj.

Det er Vejen Kommunes vurdering, at der er gode adgangsforhold ved ejendommen i forbindelse med transport til og fra ejendommen.

Vejen Kommune vurderer på baggrund af det oplyste, at transporterne til og fra husdyrbrugets produktionsanlæg ikke vil være til væsentlig gene for nabobeboelser og omgivelserne i øvrigt, når de stillede vilkår overholdes.

Afgørelsen meddeles jf. Husdyrbrugloven, og der kan ikke stilles vilkår til trafik/kørsel på offentlig vej. Dette reguleres af færdselsloven.

## **Støj**

Ansøger oplyser, vedrørende støj fra intern transport, omfang, tid, placering, at (indsat i kursiv):

*Aflæsning og indblæsning af foder giver anledning til støj ca. 45 minutter pr. foderleverance.*

*Ventilation af staldanlæg er størst i slutningen af produktionsperioden, hvor ventilationsbehovet er størst. Ventilationsbehovet er desuden afhængigt af udendørs temperatur og årstid. Ventilationen er frekvensstyret og tilkoblet automatisk styringsenhed, der sikrer mod overventilation af staldene.*

*Øvrige støjkilder er kørsel med landbrugsmaskiner, til- og frakørsel af foder og dyr. Leverance af foder og afhentning af dyr foregår så vidt mulig indenfor normal arbejdstid på hverdage. Indfangning og læsning af slagteklare dyr kan strække sig over en hel dag. Bortkørsel af gødning foregår umiddelbart efter at stalden er tømt og tager ca. en dag.*

Støjbelastning af naboer kan således forekomme i forbindelse med intern transport, foderleverancer, kompressorer og staldventilation mv.

Der forventes støj fra levering og afhentning af kyllinger til og fra ejendommen.

Efter sidste afhentning af de slagteklare kyllinger rengøres kyllingehusene og dybstrøelsesmåtten køres ud/væk.

Ligeledes forventes der støj fra levering af foder. Foder leveres ca. 245 gange pr. år i tidsrummet kl. ca. 06.00 til 16.00. Fodret blæses ind i opbevaringssiloer. Der indblæses foder i siloer som er placeret i umiddelbar tilknytning til produktionsbygningerne, og dermed et stykke fra nabobeboelse.

De væsentligste periodiske støjgener vil være fra landbrugsmaskiner i forbindelse med markarbejde. Markarbejde vil normalt begrænses til at foregå i dagtimerne, dog må der påregnes sæsonbestemt arbejde (eksempelvis ved forårs- og efterårsarbejde i marken).

Støj fra fodringsanlæg og ventilation vil forekomme dagligt.

Det vurderes, at der er foretaget tiltag på ejendommen for at reducere støjbelastningen for de omkringboende, og at støjniveauet på ejendommen sandsynligvis ikke vil blive til gene for nabolaget.

I Støjvejledningen<sup>5</sup> anføres ingen grænseværdier for støjbelastningen fra virksomheder ved boliger i det åbne land. Til fastlæggelse af støjgrænser ved de nærmeste boliger i det åbne land har kommunen anvendt de grænseværdier, der gælder for områder med blandet bolig- og erhvervsbebyggelse.

Det vurderes, at støjgrænserne vil blive overholdt, da de fleste støjkilder primært er i drift i perioden mellem kl. 07.00 og 18.00.

Der stilles generelle vilkår til overholdelse af støjgrænser samt vilkår om, at en beregning/måling af støjniveauet i omgivelserne kan kræves, såfremt tilsynsmyndigheden finder, at eventuelle klagen er velbegrundede.

Vilkår om støj og lavfrekvent støj gælder al støj fra landbrugsdrift på ejendommens bygningsparcel – ikke støj fra f.eks. markdrift.

### **Vibration og rystelse**

Vibrationer og rystelser forekommer hovedsageligt i forbindelse med den daglige brug af traktorer og transportere til og fra ejendommen.

Markarbejdet er udliciteret, så der er ikke kørsel i forbindelse med markarbejde på og fra ejendommen.

Det vurderes, at vibrationer og rystelser vil blive overholdt, da de fleste kilder primært er i drift i perioden mellem kl. 07.00 og 18.00.

Der stilles generelle vilkår til overholdelse af vibrationsgrænser<sup>6</sup> samt vilkår om, at en beregning/måling af vibrationsniveauet i omgivelserne kan kræves, såfremt tilsynsmyndigheden finder, at eventuelle klagen er velbegrundede.

Vilkår for vibrationer gælder al vibration fra landbrugsdrift på ejendommens bygningsparcel – ikke vibrationer fra markdrift.

---

<sup>5</sup> Miljøstyrelsens vejledning nr. 5/1984 "Ekstern støj fra virksomheder".

<sup>6</sup> Miljøstyrelsens vejledning nr. 9 af 1997 "Lavfrekvent støj, infralyd og vibrationer i eksternt miljø".

## Skadedyr

Fluer kan være til stor gene for naboer. Der er flere typer af fluer, som kan give gener, hvor nogle kan komme fra stalde med dyr/gødning og andre kan komme fra naturområder. For fluer, som stammer fra stalde gælder, at de primært vil holde sig hér – kun nogle få vil søge ud i området omkring ejendommen. Det er især fluer fra oplag af gødning, som giver fluer, der søger til huse (herunder naboer), hvor de søger føde.

For at sikre at gener fra fluer, der stammer fra stalde/gødning, begrænses, er det vigtigt, at fluer især bekæmpes på larvestadiet. Vejen Kommune stiller derfor vilkår om, at fluer skal bekæmpes i overensstemmelse med retningslinjer fra Aarhus Universitet, Institut for Agroøkologi.

Ansøger oplyser, at der normalt ikke er problemer med fluegener på fjerkræejendomme. Kyllingerne æder fluerne så snart de ser dem. I staldene er der så tørt, at fluelarverne ikke kan trives eller klækkes.

Hvis der opstår problemer med fluer, vil de blive bekæmpet efter de nyeste retningslinjer.

Rottebekæmpelse foretages af privat firma, der har autorisation til skadedyrsbekæmpelse.

Rotter overfører sygdomme, æder mad og husdyrfoder og ødelægger bygninger og kloaksystemer. Enhver, der opdager rotter, har pligt til at anmelde det til kommunen. Det gælder for både private og virksomheder. Man kan forebygge rotter ved at rydde op udendørs, så de ikke har mulighed for at bygge rede og ved at sørge for, at de ikke har adgang til madrester, foderrester og korn.

Ansøger oplyser, at han har en sikringsaftale med et privat rottebekæmpelsesfirma.

Ansøger oplyser, at han for at forebygge rotter:

- forsøger at lukke af til kornkamre for så vidt muligt at mindske rotternes adgang til dem og at fjerne foderrester generelt
- holder rent og ryddeligt omkring ejendommen bygninger, møddings- og ensilagepladser, så der ikke er så mange gemmesteder samt eventuelt fjerne beplantning ved bygninger
- lukker huller i sokler, omkring rør og ved porte

Vejen Kommune vurderer på baggrund af det oplyste, at der efter projektets gennemførelse med de stillede vilkår, ikke vil ske en væsentlig opformering af fluer eller rotter på husdyrbruget, og at ejendommens skadedyrsbekæmpelse vil være tilfredsstillende.

## Støv

Støv kan være generende for omgivelserne. Der kan være flere kilder til støvgener.

Ansøger oplyser, at i forbindelse med levering af kraftfoder og mineraler kan der opstå støvgener, hvilket dog oftest er af begrænset karakter. Ved udvidelsen vil foderforbruget stige, men da blandingen i sig selv ikke forårsager væsentlige støvgener, vil der derfor ikke ske en forøgelse af eventuelle støvgener ved udvidelsen.

Der forventes ingen væsentlige problemer med støv fra husdyrbruget. Der henvises dog til god landmandspraksis, således at al transport til og fra bedriften foregår ved brug af hensynsfuld og effektiv kørsel mht. udnyttelse af kapacitet.

Vejen Kommune vurderer, at eventuel støvafgivelse fra produktionsanlægget ikke vil medføre væsentlige gener ved nabobeboelser og uden for bedriftens arealer i øvrigt.

Der fastsættes vilkår om, at driften ikke må medføre væsentlige støvgener.

### **Husdyrgødning og opbevaringsanlæg**

Der produceres udelukkende dybstrøelse på ejendommen. Der er 100 % direkte afsætning til biogasanlæg og der opbevares derfor ikke gødning på husdyrbruget.

Såfremt der foretages ændringer i praksis skal dette anmeldes til kommunen.

### **Rest-, spildevand og overfladevand**

Ansøger oplyser, at der til rengøring af slagtekyllingestaldene og forrummene forventes at blive brugt i omegnen af 870 m<sup>3</sup> vand årligt. Efter hvert hold slagtekyllinger rengøres og desinficeres staldene og vaskevandet opsamles. Vaskevandet opsamles i opsamlingsbeholdere, og udbringes på harmoniarealet i henhold til gældende lovgivning. Ved behov overføres spildevandet til eksterne gyllebeholdere indtil udbringning.

Der er tagrender på hus 1 og 2. Vandet herfra nedsiver på ejendommen. Der etableres stenkister langs med begge nye stalde, hvorfra tagvandet vil nedsive. Der vil kun blive etableret tagrender ved forrum samt ved fodersiloer. Vandet fra tagrenderne vil blive ledt til stenkisterne.

Der er ikke offentlig kloak på ejendommen. Sanitært spildevand fra produktionsbygningerne ledes til trixtank.

Spildevand fra bedriften består således af:

- Rengøringsvand fra staldanlæg
- Sanitært spildevand fra bad og toilet
- Tagvand

Der forventes en stigning i spildevandsmængden som følge af udvidelsen og etablering af den nye stald. Opsamlingsstankene er dimensioneret til at modtage spildevandsmængden.

I forbindelse med opførelse af de nye stalde gøres der hermed opmærksom på, at afløb skal udføres af aut. kloakmester jf. Husdyrgødningsbekendtgørelsen.

Vejen Kommune vurderer, at de forholdsvis store mængder spildevand fra husdyrbrug med en stor samlet tagflade ofte udgør en miljørisiko. Der stilles derfor vilkår om udarbejdelse af en spildevandsplan for hele ejendommen.

Det vurderes, at Husdyrgødningsbekendtgørelsens generelle krav til håndtering af spildevand, samt de stillede vilkår, er tilstrækkelige til at beskytte omgivelserne mod forurening fra spildevand.

Tilladelserne til afledning af spildevand skal gives særskilt fra denne afgørelse, da de ikke er omfattet af Husdyrbrugloven.

### Kemikalier og affald

Ansøger oplyser, at der ikke opbevares pesticider på ejendommen.

Der forefindes en 2.500 l olietank på husdyrbruget, der skal anvendes som backup til flisfyret. Der er desuden en 2.200 l dieselolietank, som er placeret overjordisk.

Olieaffald opbevares i værksted og afleveres på Kommunal modtagestation.

Der stilles vilkår om, at håndtering af brændstof skal foregå sådan, at der ikke opstår risiko for forurening af jord og grundvand.

For at forebygge spild og forurening som følge af oplag af olie og kemikalier, stilles der vilkår til opbevaring og bortskaffelse.

Ansøger har indsendt nedenstående liste over affaldsproduktionen på ejendommen:

<b>Farligt affald – kan afleveres gratis på containerpladser i mindre mængder</b>		
EAK-kode		Mængder pr år
Lysstofrør & elsparepærer	20 01 21	10-60 stk.
Spraydåser	16 05 04	0-10 stk.
Spildolie	13 02 08	0-50 l
Pesticidrester	20 01 19	0-5 kg
Oliefiltre	16 01 07	0-5 kg
Batterier – alle typer	20 01 33	0-50 kg
<b>Genbrugeligt affald - kan afleveres gratis på alle containerpladser</b>		
EAK-kode		Mængder pr år
Pap	15 01 01	10-50 kg
Papir	15 01 01	50-100 kg
<b>Genbrugeligt affald kan afleveres på alle containerpladser i mindre mængder imod betaling</b>		
EAK-kode		Mængder pr år
Jern og metal	02 01 10	0-100 kg
Olietromler – tomme	15 01 04	0-5 stk
Olietanke – tomme	15 01 04	0-1 stk
Tomme sække af plast fra foder o.l.	15 01 02	0-10 kg
Plast (afdækning m.v. skal være rysterent og bundtet i håndterbare bundter)	15 01 02	0-300 kg
Paller	15 01 03	0-30 stk
Malet og/eller lakeret træ	17 02 01	0-25 kg
<b>Klinisk risikoaffald og medicinrester – skal afleveres på apoteket</b>		
EAK-kode		Mængder pr år
Kanyler i særlig beholder	18 02 02	0-1 kg
Medicinrester	18 02 08	0-1 kg
<b>Døde dyr – skal til DAKA</b>		
EAK-kode		Mængder pr år
Døde dyr	02 01 02	8.000-10.000 kg
<b>Affald – til deponi</b>		
EAK-kode		Mængder pr år

Asbestplader stablet på paller	17 06 05	0-50 kg
<b>Affald – skal til forbrænding på kraftvarmeværk eller afleveres på containerplads</b>		
<b>EAK-kode</b>		<b>Mængder pr år</b>
Nylonsnor fra halmballer	17 02 03	0-25 kg
Tomme sække af papir fra foder o.l.	15 01 01	0-10 kg
Tomme, skyllede pesticiddunke	15 01 02	10-30 kg
Tomme medicinglas	15 01 07	0-2 kg
Gamle, rådne personvognsdæk fra afdækning	16 01 03	0-20 kg

Affald fra produktionen håndteres og opbevares så der ikke opstår uhygiejniske forhold eller sker forurening af luft, vand eller jord. Husdyrbruget er omfattet af affaldsbekendtgørelsen og sortering, opbevaring og bortskaffelse sker i overensstemmelse med kommunens affaldsregulativ. Herved vurderes det, at affaldshierarkiet bliver fulgt.

Opbevaring og afhentning af selvdøde og aflivede dyr reguleres af "Bekendtgørelse om opbevaring af døde dyr"<sup>7</sup>.

Vejen Kommune gør opmærksom på, at bortskaffelse af affald fra ejendommen skal ske i overensstemmelse med Regulativ for Erhvervsaffald og Affaldsbekendtgørelsen.

Vejen Kommune vurderer, at håndtering af affald sker på forsvarlig vis, og der stilles ikke skærpede vilkår.

## Risici

Ansøgningens redegørelse for begrænsning af gene/forurening ved eventuelle uheld er behandlet herunder.

Ansøger oplyser (indsat i kursiv):

*Redegørelse for mulige uheld:*

*Umiddelbare risici for uheld i forbindelse med driften, der kan medføre en øget forurening, vil være: ventilationssvigt, forkerte foderblandinger, uheld ved transport eller lagring af husdyrgødning. Der er tale om en produktion med dybstrøelse som efter endt produktionsrunde opbevares i markstak. Derfor er der ikke er risiko for afstrømning fra lager.*

*Minimering af risiko for uheld:*

*Der er etableret en alarm på ventilationsanlægget således, at der i forbindelse med driftsstop bliver iværksat nødventilation i anlæggene. Indlægssedler bliver kontrolleret ved leveringen af foder, og ved driftsstop på foderanlægget bliver alarmen aktiveret. Det tilstræbes at opbevare, transportere og udsprede husdyrgødningen uden spild undervejs. Et eventuelt spild vil efterfølgende blive fjernet.*

*Minimering af gene og forurening ved uheld:*

*Forkert foder bliver udskiftet så snart, der er kendskab til fejlliverance. Ventilations- og foderanlægget vil blive tilset umiddelbart efter, at alarm for driftsstop er modtaget. Evt. spild*

<sup>7</sup> Fødevareministeriet, Bek. nr. 558 af 01.06.2011.

*af husdyrgødning bliver opsamlet og der gøres tiltag så videre spredning stoppes. Ved større uheld alarmeres 112 og myndighederne kontaktes.*

Det er gældende lovkrav, at IE besætninger som denne, skal have en beredskabsplan.

Vejen Kommune stiller vilkår om, at husdyrbruget beredskabsplan skal holdes opdateret og hænge et synligt sted.

Vejen Kommune vurderer herefter, at risici er minimeret, og med udarbejdelse af beredskabsplanen sikres begrænsning af følgerne af eventuelle uheld.

### **Miljøledelse**

Der er i forbindelse med udarbejdelsen af miljøgodkendelsen udarbejdet en plan for ejendommens overordnede miljøpolitik, som har fokus på energieffektivitet, vandbesparelse, affaldshåndtering m.v., for at opnå både miljømæssige og driftsøkonomiske fordele. Oplysningerne er indarbejdet i nærværende afgørelse. Se desuden bilag 3.

### **Alternative muligheder**

Ansøger har undersøgt alternative muligheder for indretning og placering af anlægget.

En alternativ placering af de to stalde så de ligger med gavlerne i retningen øst/vest er fravalgt. Ved en placering øst/vest vil muligheden for at etablere foldarealer ikke være muligt, uden at der skal etableres gennemkørsler igennem foldene, hvilket ikke vil være hensigtsmæssigt.

Ejendommen vil desuden fremstå mere harmonisk, med de nye stalde placeret i samme retning som de eksisterende bygninger.

## **Ejendommens påvirkning af beskyttet natur – ammoniak**

Før der meddeles tilladelse eller godkendelse af husdyrbrug efter § 16 i Husdyrbrugloven, skal der foretages en vurdering af, om projektet i sig selv, eller i forbindelse med andre planer og projekter, kan påvirke et Natura 2000-område og Bilag IV-arter væsentligt, jf. Habitatbekendtgørelsen<sup>8</sup>. I så fald skal der foretages en nærmere konsekvensvurdering af projektets virkninger under hensyntagen til bevaringsmålsætningen for de pågældende områder. Viser vurderingen, at projektet vil skade det internationale naturbeskyttelsesområde (dvs. de arter og naturtyper, området er udpeget for at beskytte), kan der ikke meddeles tilladelse eller godkendelse til det ansøgte, jf. "Waddenzee-dommen"<sup>9</sup>.

Påvirkninger vurderes fra ejendommens anlæg op til Natura 2000-områder og på såkaldte kategori 1, 2 og 3 naturområder.

Det er fastsat i Husdyrbrugloven, at et husdyranlæg ikke må etableres, udvides eller ændres, hvis det ligger mindre end 10 m fra kategori 1 eller 2 naturområder. Derudover er der krav til maksimal tilladt ammoniakdeposition på naturområder i kategori 1 og 2 samt et generelt beskyttelsesniveau for kategori 3 naturområder.

<sup>8</sup> Habitatbekendtgørelsen, Bek. nr. 408 af 01.05.2007.

<sup>9</sup> Waddenzee-dommen fra EF-Domstolen, sag nr. C-127/02



### **Påvirkning af kategori 1 naturområder**

For naturområder i kategori 1 (ammoniakfølsomme naturtyper indenfor Natura 2000-områder) gælder, at totalbelastningen i naturområdet ikke må overskride fastlagte beskyttelsesniveauer, som afhænger af antallet af øvrige husdyrbrug, som har en ammoniakemission mellem 150 kg N og 5.000 kg N indenfor 2.500 m fra naturarealet.

Der er ingen kategori 1 natur i nærheden af ejendommen. Nærmeste Natura 2000 område er nr. 86 (habitatområde nr. 75 og fuglebeskyttelsesområde nr. 54) – Vejen Mose - ca. 3,6 km syd for anlægget.

På grund af den store afstand sker der således ikke nogen væsentlig påvirkning af naturtyperne i området, og Vejen Kommune vurderer, at der ikke er behov for at stille skærpede vilkår for at begrænse ammoniakdepositionen på naturtyperne.

### **Påvirkning af kategori 2 naturområder**

For naturområder i kategori 2 (§ 7 arealer udenfor Natura 2000-områder) gælder, at totalbelastningen i naturområderne ikke må overskride 1,0 kg N/ha/år. § 7 arealer er højmoser, lobeliesøer samt heder større end 10 ha og overdrev større end 2,5 ha.

Der er ingen kategori 2 natur i nærheden. Nærmeste kategori 2 natur er en hede, der ligger ca. 3,5 km nord for ejendommen.

På grund af den store afstand sker der således ikke nogen væsentlig påvirkning af naturtypen, og Vejen Kommune vurderer, at der ikke er behov for at stille skærpede vilkår for at begrænse ammoniakdepositionen på naturtypen.

### **Påvirkning af kategori 3 naturområder**

Kommunen skal jf. Husdyrgodkendelsesbekendtgørelsen foretage en konkret vurdering af, om der forekommer andre naturarealer end ovennævnte ammoniakfølsomme naturtyper i kategori 1 og 2, som kan blive påvirket af ammoniakfordampningen fra ejendommens anlæg. Disse benævnes kategori 3 naturområder.

For naturområder i kategori 3 gælder, at kommunen skal tillade merdepositioner på 1,0 kg N/ha/år på naturtyperne. Kommunen kan efter en konkret vurdering tillade merdepositioner på mere end 1,0 kg N/ha/år. Kategori 3 natur er ammoniakfølsomme skove samt § 3 beskyttede heder, moser og overdrev, som ikke er omfattet af kategori 1 og 2 natur.

Derudover fremgår det af § 3 i Naturbeskyttelsesloven<sup>10</sup>, at der ikke må foretages en ændring i tilstanden af søer (>100 m<sup>2</sup>), vandløb, heder, ferske enge, strandenge, overdrev, moser og lignende.

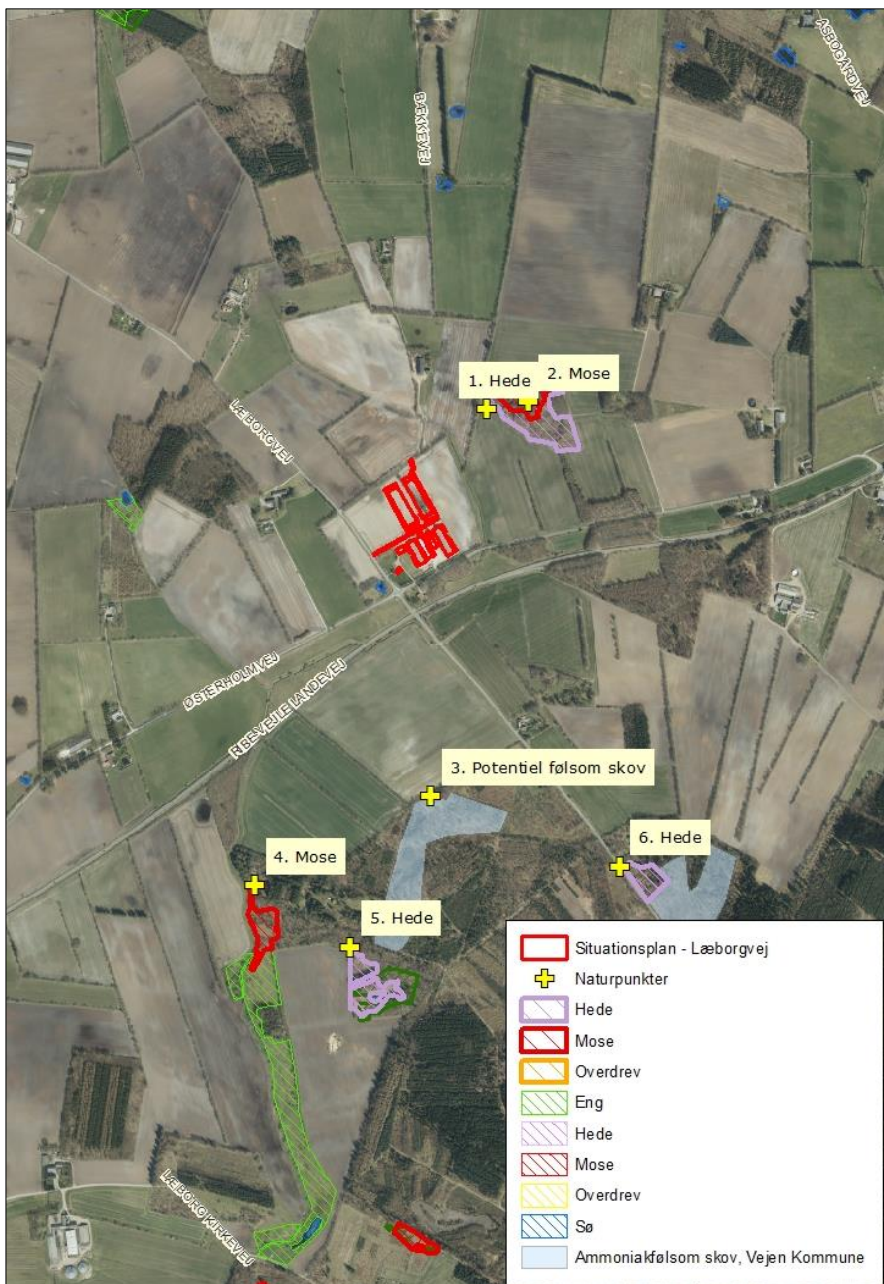
Naturtyperne er vist i nedenstående figur og tabel.

---

<sup>10</sup> Bekendtgørelse af lov om naturbeskyttelse, LBK nr. 933 af 24/09/2009.

Nr.	Naturtype	Afstand fra anlæg	Merbelastning (kg N/ha/år)
1	Hede	Ca. 275 m øst for anlægget	1,1 - 1,9
2	Mose	Ca. 305 m øst for anlægget	1,1 - 1,9
3	Potentiel ammoniakfølsom skov	Ca. 610 m syd for anlægget	0,1
4	Mose	Ca. 972 m sydvest for anlægget	0,1
5	Hede	Ca. 1.030 m syd for anlægget	0,0
6	Hede	Ca. 955 syd for anlægget	0,1

Tabel 7. Beskyttede kategori 3 naturområder.



Figur 4. Kort over kategori 3 natur ved anlægget.

Naturkvalitetsplanlægning:	Faktaboks
<p>I Ribe Amts naturkvalitetsplan 2006 er der udarbejdet en mål- og værdisætning for naturtyper jf. Naturtyper i Ribe Amt 2006. Rammer og retningslinjer for naturkvalitetsplanlægningen er videreført i kommuneplanen.</p> <p><b>A-målsatte</b> områder er alle lokaliteter, der er A-værdisatte eller B-værdisatte lokaliteter, hvor der vurderes at være oplagte muligheder for naturforbedringer og/eller, hvor der er landskabsbiologiske sammenhænge og/eller, hvor særlige artsforekomster betinger, at der bør gøres en indsats. A-værdisatte lokaliteter har særlig høj naturværdi, og B-værdisatte lokaliteter har middelhøj naturværdi. Inden for A-målsatte arealer gives normalt kun tilladelse til indgreb, som understøtter kvaliteten af den naturtype, der findes på arealet.</p> <p><b>B-målsatte</b> områder er øvrige B-værdisatte lokaliteter samt typisk de C-værdisatte lokaliteter, der indgår i væsentlige landskabsbiologiske sammenhænge. Der vil kun i særlige tilfælde kunne gives tilladelse til mindre indgreb efter konkret vurdering af indgrebets betydning for naturen.</p> <p><b>C-målsatte</b> områder er typisk landskabeligt isolerede C-værdisatte lokaliteter (lokaliteter med begrænset naturværdi), hvor naturforbedring ikke vurderes at være realistisk. Der vil i særlige tilfælde kunne gives tilladelse til indgreb efter konkret vurdering.</p> <p><b>Målsætning:</b> målsætningen for området, som der stræbes imod.</p> <p><b>Værdisætning:</b> den faktiske tilstand, som området er vurderet til at have på nuværende tidspunkt.</p> <p>Fremadrettet vil Vejen Kommune arbejde for, at ABC-målsætningssystemet afløses af et nyt værdi- og målsætningssystem, hvor § 3-områderne værdi- og målsættes efter den femtrins skala, som staten anbefaler i Danmarks Naturdata. Herved bliver det muligt at sammenligne naturområder på tværs af kommunegrænser.</p> <p>Systemet inddeler naturtyperne i 5 tilstandsklasser: I – Høj, II – God, III – Moderat, IV – Ringe og V – Dårlig. Arealerne administreres ud fra det pågældende naturareals konkrete naturværdi, der vurderes i den enkelte sag ud fra registreringer af flora og fauna.</p>	

Heden der udgør naturpunkt 1 (mosen der udgør naturpunkt 2 er en del heraf) er besøgt i 2016 og har en moderat naturtilstand (klasse III). Den er beskrevet som temmelig artsrig, men også noget tilgroet og næringsbelastet med mange kulturarter.

Tålegrænsen for heder er angivet til 10-20 kg N/ha/år. Det vurderes, at tålegrænsen for heden ligger i den øvre ende af intervallet. Baggrundsbelastningen er 16,0 kg N/ha. En merdeposition på op til 1,9 kg N og en totalbelastning på op til 3,0 kg N, vil ligge inden for tålegrænsen.

Team Natur og Vandmiljø accepterer dermed den beregnede merdeposition.

Merbelastningen til de resterende naturområder er mellem 0,0 kg N/ha/år og 0,1 kg N/ha/år og ligger under beskyttelsesniveauet på 1,0 kg N/ha/år i merbelastning. Der er ikke foretaget beregninger af ammoniakdeposition til øvrige naturarealer, da Vejen Kommune vurderer, at naturarealer, der ligger længere væk end de i tabellen nævnte naturarealer, ikke vil blive belastet med over 1,0 kg N/ha/år.

Der sker således ikke nogen væsentlig påvirkning af naturtyperne, og Vejen Kommune vurderer, at der ikke er behov for at stille skærpede vilkår for at begrænse ammoniakdepositionen på naturtyperne.

For engen nordøst for ejendommen gælder det, at der ikke er registeret ammoniakfølsomme naturtyper på arealet, og Vejen Kommune vurderer, at der heller ikke forekommer ammoniakfølsomme naturtyper på arealet.

Der er registreret en del søer i nærheden af anlægget (se ovenstående figur). Det vurderes, at den primære risiko for næringsstofpåvirkning af søerne er tilførsel af fosfor via overfladeafstrømning fra de omkringliggende arealer, mens påvirkningen fra luftbåren ammoniak ikke vil være af betydning. Vejen Kommune vurderer derfor, at der ikke er grund til at stille skærpede vilkår til ammoniakreduktionen i forbindelse med påvirkning af søerne.

## **Bilag IV-arter, artsfredninger og rødlistearter**

En række dyr og planter, der er omfattet af habitatdirektivets bilag IV, kan have levested, fødesøgningsområde eller sporadisk opholdssted omkring landbrugsejendomme. På baggrund af rapport fra DMU<sup>11</sup> samt Vejen Kommunes øvrige kendskab vurderes umiddelbart, at der kan være vandflagermus, langøret flagermus, sydflagermus, odder, markfirben, stor vandsalamander, løgfrø og spidssnudet frø.

Heraf er langøret flagermus, vandflagermus, odder og løgfrø omfattet af den danske rødliste som sårbare.

Flagermus benytter ofte hulheder i træer eller huse som opholdssted om dagen og under vinterdvalen. Føden består af insekter, som fanges i luften nær vådområder, marker, skove og levende hegn. De enkelte arter af flagermus har forskellige præferencer mht. fødesøgningsområde. Der er ingen registreringer af flagermus nær ejendommens anlæg, men det kan ikke udelukkes, at én eller flere arter kan raste eller yngle i området.

De resterende bilag IV-arter opholder sig ikke på ejendommen, men i det åbne land, derfor er de ikke beskrevet yderligere.

Vejen Kommune har ikke kendskab til andre registreringer af planter og dyr, som er omfattet af artsfredninger eller optaget på nationale eller regionale rødlistes i nærheden af husdyrbrugets anlæg, men en række af arterne vil med stor sandsynlighed forekomme i området.

Under forudsætning af, at eventuelle stillede vilkår i afsnittene "Ejendommens påvirkning af beskyttet natur – ammoniak" overholdes, vurderer Vejen Kommune, at driften af ejendommen ikke vil have negativ indflydelse på ovennævnte arter, da der ikke ændres på vandhuller, fortidsminder, sten- og jorddiger eller andre potentielle levesteder for padder eller krybdyr. Der fjernes ikke gamle bygninger eller fældes store træer, der kunne være levested for flagermus. Der sker med andre ord ikke fysiske ændringer i forbindelse med projektet, der kan være til skade for bilag IV-arter.

I henhold til Habitatbekendtgørelsens § 11<sup>12</sup> og de stillede vilkår, vurderer Vejen Kommune, at udvidelsen ikke vil medføre en forøget påvirkning af de nævnte bilag IV- og rødlistearter eller deres levesteder.

---

<sup>11</sup> Faglig rapport nr. 635 og nr. 322 fra Danmarks Miljøundersøgelser.

<sup>12</sup> Bek. nr. 408 af 01.05.2007, "Udpegning og administration af internationale beskyttelsesområder samt beskyttelse af visse arter".

### 3 Lovformalia m.m.

Del 3 omhandler forhold omkring høring og offentliggørelse samt varighed, restbeskyttelse, udnyttelse og ophør af bedriften.

### Oplysninger om ejendom og husdyrbrug

Ejendomsnummer	5750059031
Matrikelnummer	7a m.fl., Nyby by, Læborg
CVR	73959713
CHR	17712
Ejendommens ejer	Frijsenborg & Wedellsborg Skovbrug v/ Bendt Wedell
Husdyrbrugets ejer	Frijsenborg & Wedellsborg Skovbrug v/ Bendt Wedell
Husdyrbrugets kontaktperson	Mogens Lund, Henrik Galsgård

### Forudgående inddragelse af offentligheden

Inddragelse af offentligheden er sket ved annoncering på kommunens hjemmeside den 5. december 2019. Der er ikke kommet henvendelser fra øvrige borgere eller interesseorganisationer i denne sag.

### Høring af udkast

Udkastet til afgørelsen har været sendt i høring i 30 dage fra den 12. december 2019 til den 12. januar 2020 hos ansøger, konsulent samt andre, der har anmodet om at få udkastet tilsendt.

Orientering om udkast til afgørelsen er sendt til alle borgere, der er part i sagen (herunder naboer indenfor konsekvensradius). Udkastet eftersendes ved henvendelse herom.

#### Konsulent:

Lene Egtved Andersen, KHL, [lea@khl.dk](mailto:lea@khl.dk)

#### Parter:

Orientering af naboer er sket indenfor konsekvenszonen på 1.159 meter.

Aggersundvej 50	9670	Løgstør
Askehøjvej 9	8270	Højbjerg
Bækkevej 66	6650	Brørup
Esbjergvej 113	6670	Holsted
Langelinie Allé 35	2100	København Ø
Læborgvej 19	6622	Bække
Læborgvej 25	6600	Vejen

Læborgvej 46	6622	Bække
Læborgvej 48	6622	Bække
Læborgvej 52	6622	Bække
Læborgvej 54	6650	Brørup
Læborgvej 58	6600	Vejen
Ribe-Vejle Landevej 6	6622	Bække
Strandelhjørn Bygade 36	6500	Vojens
Teglvænget 3	6622	Bække
Østerholmvej 11	6600	Vejen
Østerholmvej 13	6600	Vejen
Østerholmvej 17	6622	Bække
Østerholmvej 19	6622	Bække
Østerholmvej 21	6622	Bække
Østerholmvej 4	6600	Vejen
Østerholmvej 6	6622	Bække
Østerholmvej 7	6600	Vejen
Østerholmvej 8 A	6622	Bække
Østerholmvej 8 B	6622	Bække
Østerholmvej 9	6600	Vejen

**Interessenter, der har anmodet om udkast:**

Strandelhjørn Bygade 36	6500	Vojens
Østerholmvej 7	6600	Vejen
Læborgvej 19	6622	Bække
Læborgvej 54	6622	Bække
Østerholmvej 17	6622	Bække
Læborgvej 19	6622	Bække

## Indkomne høringsbidrag og kommunens vurdering

Der er ikke indkommet høringsbidrag i høringsperioden.

## Offentliggørelse af afgørelse og orientering til modtagere

Kommunens afgørelse er offentliggjort på kommunens hjemmeside tirsdag den 14. januar 2020.

Kopi af afgørelsen er sendt til parter og interessenter, der har anmodet om høringsudkast og haft kommentarer hertil samt organisationer og myndigheder, der fremgår af nedenstående liste.

Der kan klages over kommunens afgørelse til Miljø- og Fødevarerklagenævnet senest den 11. februar 2020 jf. vedlagte klagevejledning (bilag 1).

### Kopimodtagere af afgørelsen

Embedslægerne i Region Syddanmark, [sesyd@sst.dk](mailto:sesyd@sst.dk)

Danmarks Sportsfiskerforbund, Skyttevej 4, 7182 Bredsted [post@sportsfiskerforbundet.dk](mailto:post@sportsfiskerforbundet.dk)

Danmarks Fiskeriforening, Nordensvej 3, Taulov, 7000 Fredericia [mail@dkfisk.dk](mailto:mail@dkfisk.dk)

Ferskvandsfiskeriforeningen for Danmark, Formand Niels Barslund, Vormstrupvej 2, 7540 Haderup [nb@ferskvandsfiskeriforeningen.dk](mailto:nb@ferskvandsfiskeriforeningen.dk)

Danmarks Naturfredningsforening, Masnedøgade 20, 2100 København Ø [dnvejen-sager@dn.dk](mailto:dnvejen-sager@dn.dk)

Det Økologiske Råd, Blegdamsvej 4B, 2200 København N [husdyr@ecocouncil.dk](mailto:husdyr@ecocouncil.dk)

Friluftsrådet, Scandiagade 13, DK-2450 København SV. Lokalafdeling: Friluftsrådet for Trekantområdet, att. Bent Holgersen, Hvedevænget 30, 6600 Vejen, [holgersen@vejen-net.dk](mailto:holgersen@vejen-net.dk)

Dansk Ornitologisk forening, Vesterbrogade 140, 1620 København V, lokalkontoret [vejen@dof.dk](mailto:vejen@dof.dk)

Museet på Sønderkov, [post@sonderskov.dk](mailto:post@sonderskov.dk)

## Udnyttelse af afgørelse

Afgørelsen er blandt andet givet på vilkår, der regulerer de landskabelige værdier (vilkår nr. 3, 4, 5, 6 og 7). Derfor må den først udnyttes efter klagefristens udløb jf. Husdyrbrugloven. En eventuel klage har derefter opsættende virkning, og I kan først udnytte godkendelsen, når klagenævnet har truffet endelig afgørelse i sagen.

## Godkendelsens varighed, retsbeskyttelse og revurdering

I Husdyrbrugloven gives der 6 års udnyttelsesfrist.

Efter den fastsatte udnyttelsesfrist gælder det, at hvis miljøgodkendelsen ikke udnyttes (helt eller delvist) i 3 på hinanden følgende år, bortfalder den del, som ikke har været udnyttet i de seneste 3 år (kontinuitetsprincippet).

Produktionsarealet er udnyttet, når 25 % af arealet er driftsmæssigt udnyttet, dvs. at der går mindst 50 % af det mulige antal dyr inden for rammerne af dyrevelfærdskravene.

Med denne afgørelse følger 8 års retsbeskyttelse. Dette betyder, at vilkårene inden for denne periode kun kan ændres, hvis der fremkommer nye oplysninger om forureningens skadelige virkning, hvis forureningen medfører skadevirkninger, der ikke kunne forudses da

afgørelsen blev meddelt, eller hvis forureningen i øvrigt går ud over det, som blev lagt til grund. Der henvises til reglerne i Husdyrbrugloven.

Husdyrbrugets miljøgodkendelse skal regelmæssigt og mindst hvert 10. år tages op til re-vurdering<sup>13</sup>. Den første regelmæssige vurdering skal dog foretages, når der er forløbet 8 år, dvs. i 2028.

## Husdyrbrugets ophør

Vejen Kommune stiller vilkår om, oprydning og bortskaffelse af affald ved ophør af bedrif-ten. Herunder at der skal træffes de nødvendige foranstaltninger for at undgå forurenings-fare, dvs. alle opbevaringsanlæg skal tømmes og rengøres, og ejendommen skal fremgå i miljømæssig god stand.

Ved eventuelt ophør af produktionen, vil der efter Vejen Kommunes opfattelse ikke ske en væsentlig indvirkning på miljøet fra produktionsanlægget hvis:

- Staldanlæg samt husdyrgødnings- og foderopbevaringsanlæg tømmes og rengøres grundigt.
- Miljøfarligt affald bortskaffes efter de til enhver tid gældende regler.

## Øvrige forhold

### Byggeri, vandindvinding og spildevandsafledning

Projektet indeholder byggeri og der skal derfor indsendes byggeansøgning til Vejen Kom-mune via [www.bygogmiljoe.dk](http://www.bygogmiljoe.dk).

Ejer skal selv sikre, at nybyggeri og ændret bygningsanvendelse bliver registreret i BBR. BBR-afdelingen kan evt. kontaktes på [teknik@vejen.dk](mailto:teknik@vejen.dk).

Særskilt tilladelse til udledning/nedsivning af spildevand/overfladevand/tagvand skal ind-hentes hos Vejen Kommune inden der gives byggetilladelse.

Der kan være andre forhold, der skal søges om ved Vejen Kommune.

## Bilagsoversigt

1. Klagevejledning.
2. Situationsplan.
3. Miljøledelse.
4. Ikke-teknisk resumé.

---

<sup>13</sup> § 39 i "Bekendtgørelse om godkendelse og tilladelse mv. af husdyrbrug" - Bek. nr. 1261 af 29/11/2019.



Bilag 1.

## **Klagevejledning, jf. "Lov om miljøgodkendelse mv. af husdyrbrug" nr. 1572 af 20.12.2006.**

### **Hvilke afgørelser, tilladelser og miljøgodkendelser kan påklages**

Alle afgørelser, der er truffet af kommunen med hjemmel i "Lov om miljøgodkendelse mv. af husdyrbrug" eller regler, der er fastsat med hjemmel i loven, kan jf. § 76 påklages til Miljø- og Fødevareklagenævnet.

### **Hvem kan klage**

Klageberettiget er enhver med væsentlig interesse i sagens udfald, miljøministeren samt visse landsdækkende organisationer, jf. §§ 84-87.

### **Til hvem skal der klages**

Der skal klages via den elektroniske klageportalen. Se vejledning på [www.naevneneshus.dk](http://www.naevneneshus.dk). Miljø- og Fødevareklagenævnet skal som udgangspunkt afvise en klage, der kommer uden om Klageportalen, hvis der ikke er særlige grunde til det. Hvis du ønsker at blive fritaget for at bruge Klageportalen, skal du sende en begrundet anmodning til den myndighed, der har truffet afgørelse i sagen. Myndigheden videresender herefter anmodningen til Miljø- og Fødevareklagenævnet, som træffer afgørelse om, hvorvidt din anmodning kan imødekommes.

### **Klagefrist**

Klagen skal være indgivet senest 4 uger efter, at afgørelsen, tilladelsen eller miljøgodkendelsen er meddelt. Er afgørelsen offentligt bekendtgjort f.eks. ved annoncering, regnes klagefristen fra bekendtgørelsen, jf. § 79. En klage anses for at være indgivet, når den er tilgængelig for Vejen Kommune i Klageportalen.

### **Gebyr**

Det er en betingelse for Miljø- og Fødevareklagenævnets behandling af en klage, at den, der klager, indbetaler et gebyr. Gebyret er på 900 kr. for private og 1.800 kr. for virksomheder og organisationer (2016 niveau, gebyret indeksreguleres hvert år). Gebyret betales enten direkte med betalingskort eller der sendes en opkrævning. Miljø- og Fødevareklagenævnet vil ikke påbegynde behandlingen af klagen, før gebyret er modtaget. Vejledning om gebyrordningen kan findes på nævnets hjemmeside ([www.naevneneshus.dk](http://www.naevneneshus.dk)). Gebyret tilbagebetales, hvis den, der klager, får helt eller delvis medhold i klagen.

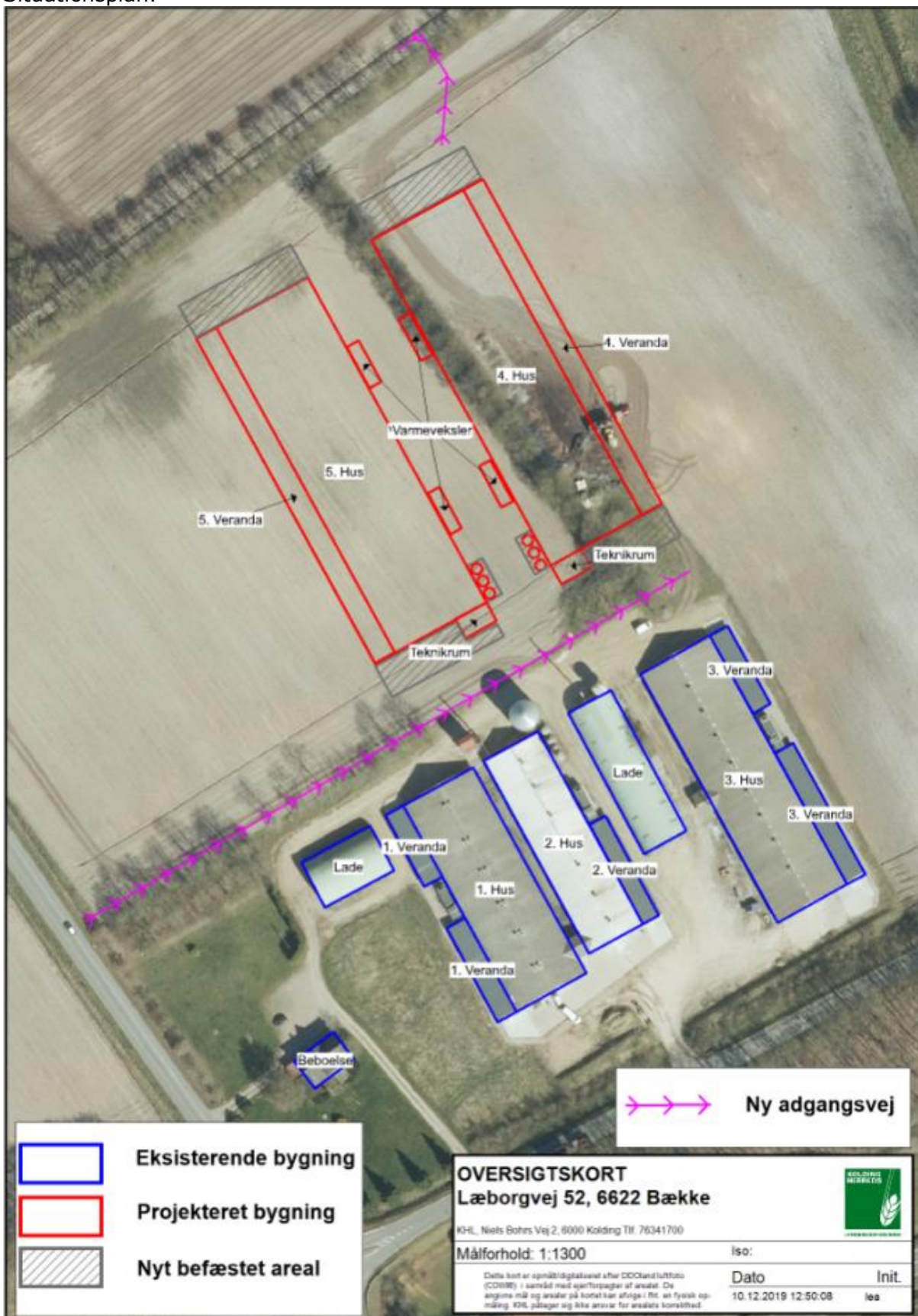
### **Domstolsprøvelse**

Hvis afgørelsen ønskes indbragt for domstolene, skal dette ske inden 6 måneder efter, at afgørelsen er offentliggjort, jf. § 90.

### **Opsættende virkning**

En klage over en afgørelse har ikke opsættende virkning på retten til at udnytte tilladelsen eller miljøgodkendelsen, medmindre Miljø- og Fødevareklagenævnet bestemmer andet. Tilladelsen/godkendelsen må ikke udnyttes, hvis den indeholder placering af driftsbygninger væk fra de øvrige driftsbygninger, jf. § 81. Dette vil være angivet i afgørelsen. Udnyttelse af en tilladelse eller miljøgodkendelse kan kun ske under opfyldelse af vilkårene, som er fastsat i tilladelsen eller miljøgodkendelse.

Bilag 2.  
Situationsplan.



✓ Til opslagstavlen / Husk din miljøledelse

2023

# Miljøpolitik

BEDRIFT/ADRESSE:



LABORVED 52, 1622 BALLE

Dette er den  
**overordnede**  
**miljøpolitik** for  
bedriften

- ✓ Vi opfylder alle lovkrav og sikkerhedsforskrifter på miljøområdet.
- ✓ Vi reviderer politikker og mål en gang årligt.
- ✓ Vi vedligeholder et miljøledelsessystem, følger principperne om godt landmandskab og producerer i respekt for miljø og omgivelser.
- ✓ Vi sikrer, at medarbejdere er informeret omkring vor miljøpræstationer.
- ✓ Vi vil reducere miljøbelastningen ved aktiviteter under hensyntagen til tekniske, økonomiske og forretningsmæssige rammer.
- ✓ Vi ønsker løbende at reducere miljøbelastningen fra landbruget.

Gem alle registreringer i mindst 5 år. De skal forevises ved miljøtilsyn!

Spar ressourcer | Spar penge | Spar miljøet

## Mini Miljøledelsessystem INFORMER DINE KOLLEGAER

<p><input type="checkbox"/> I år har jeg valgt at gøre en indsats for: (f.eks. at nedbringe strømforbruget)</p> <p><i>Nye Varmblæser-motore</i> <i>Oftener Støvsugning af ventilations-</i></p>	<p><input type="checkbox"/> Hvad er status inden start: (f.eks. at nuværende strømforbrug er xxxår)</p> <p><i>166 000</i></p>
<p><input type="checkbox"/> Mit mål er at: (f.eks. at nedbringe strømforbruget med x pct.)</p> <p><i>1-5 %</i></p>	<p><input type="checkbox"/> Hvad er status efter indsats: (f.eks. at strømforbrug er xxxår efter ændring)</p>
<p><input type="checkbox"/> Hvad jeg vil gøre for at nå målet: (f.eks. at udskifte lysarmaturer til LED)</p> <p><i>Optimer Justering af bløvs- styring, så vi minimerer strøm- forbruget</i></p>	<p><input type="checkbox"/> Effekt af indsatsen (årligt): (f.eks. at ændringen har nedbragt strømforbrug med xxx pct.)</p>

Gem alle registreringer i mindst 5 år. De skal forevises ved miljøtilsyn!

### Bekendtgørelse om tilladelse og godkendelse m.v. af husdyrbrug

§ 43. JE-husdyrbrug skal have et miljøledelsessystem, der opfylder betingelserne i stk. 2.

Stk. 2. Den, der er ansvarlig for driften af husdyrbruget, skal gennemføre og overholde et miljøledelsessystem, herunder

1. formulere en miljøpolitik med afsæt i husdyrbrugets miljøforhold,
2. fastsætte miljømål,
3. udarbejde handlingsplan for det eller de fastsatte miljømål,
4. minimum 1 gang årligt evaluere miljøarbejdet og om nødvendigt foretage justeringer af mål og handlingsplaner og
5. minimum 1 gang årligt gennemgå miljøledelsessystemet.

Stk. 3. De i stk. 2, nr. 1-5, nævnte krav skal kunne dokumenteres enten i form af opbevaring af dokumenter eller ved anden dokumentation, herunder f.eks. i digital form.

#### Eksempler på steder, du kan spare

- RÅVARE:** Foder, Rengøringsmidler, Andre hjælpstoffer, Effektivitet, Sprøjtemidler
- VAND:** Drikkevandsspild, Vaskvand, Rengøring af malkeanlæg.
- AFFALD:** Nedbringe mængden, Sortering, Genanvendelse.
- ENERGI:** Lys, Ventilation Varmelamper, Malkeanlæg og mælkekølling, Fyring, Varmekilde, Isolering Varmefordeling, Genvinding, Brændstof, Dækttype, Reduceret kørsel, Udskiftning af materiel.

Spar ressourcer | Spar penge | Spar miljøet

## Mini Miljøledelsessystem

### DOKUMENTATION OG REGISTRERING AF OBSERVATIONER

REGISTRERING AF

Dato				

Udarbejd også procedurer for korrigerende handlinger i tilfælde af udslip (beredskabsplan) og dokumenter de løbende forbedringer på udvalgte områder indenfor de sidste 3 år med minimum 2 observationer - så har du mulighed for at opnå en bedre score ved miljøtilsyn.

Gem alle registreringer i mindst 5 år. De skal forevises ved miljøtilsyn!

Spar ressourcer | Spar penge | Spar miljøet

Bilag 4.  
Ikke-teknisk resumé.

### **Husdyrbruget og produktionsomfang**

Ansøgningen omhandler husdyrbruget på Læborgvej 52, Bække. Husdyrbruget omfatter på nuværende tidspunkt en produktion af slagtekyllinger med en miljøgodkendelse fra 2014 som ikke er udnyttet, men endnu ikke udløbet og en revideret miljøgodkendelse fra 2012.

Ejendommen er i dag godkendt til maksimalt produktion på 1.270.000 slagtekyllinger (35 dage).

Efter udvidelsen vil det godkendte produktionsareal være på 12.178 m<sup>2</sup> og den forventede maksimale produktion vil være på omk. 240.000 slagtekyllinger (34 dage) ad gangen.

Ansøgningen er indsendt for at få godkendelse til at opføre to nye kyllingehuse med tilhørende fodersiloer.

Når et husdyrbrug har mere end 40.000 stipladser til fjerkræ, er det et IE-brug, hvilket vil sige, at det er omfattet af EU's direktiv om industrielle emissioner.

### **Landskabelige forhold**

Ejendommen er beliggende i krydset ml. Læborgvej og Østerholmvej på den vestlige og sydlige side. De to nye stalde etableres nord for de eksisterende anlæg.

Der vil blive etableret et nyt læhegn på østsiden af de nye stalde og sammen med de eksisterende hegn mod nord og syd og delvist mod øst, vil de nye stalde falde godt ind i det omgivende landskab og ejendommen vil stadig fremstå som en samlet enhed.

### **Potentielle gener**

Pga. af relativ god afstand til nærmeste naboer, samlet bebyggelse og byzone vurderes det, at der ikke vil være væsentlige gener i form af lugt, støj, støv, vibrationer, lysgener, fluer, skadedyr, opbevaring af døde dyr eller transport.

Beregningerne i det elektroniske ansøgningssystem Husdyrgodkendelse.dk viser, at krav til lugtgenafstandene overholdes med god margin.

Støjniveauet forventes ikke at ændre sig væsentligt. Støj vil primært forekomme i forbindelse med indblæsning af foder, ved holdskifte samt ved den daglige drift af ventilationsanlægget.

Transporter til og fra ejendommen vil forsat foregå ad de to indkørsler mod syd. Desuden vil der blive etableret en ny indkørsel ved Læborgvej og indkørslen mod nordvest ved Læborgvej, vil ligeledes blive brugt.

Hovedparten af aktiviteterne på ejendommen vil forsat foregå i dagtimerne inden for almindelig arbejdstid.

Fluer og skadedyr bekæmpes.

Døde dyr opbevares i lukkede containere og containerne er placeret, så de ikke er synlige fra vejen.

## **Husdyrgødning**

Al husdyrgødningen er i form af dybstrøelse, som afsættes til biogas. Dybstrøelsen køres direkte til biogas når staldene tømmes, så der er ingen oplag af dybstrøelse på ejendommen.

## **Ammoniakdeposition til natur**

Der er i Husdyrloven og tilhørende bekendtgørelse om godkendelse og tilladelse m.v. af husdyrbrug fastsat krav til den maksimale mængde ammoniak som forskellige naturtyper må belastes med. Ammoniaknedfald kaldes deposition. Vejen Kommune har i forbindelse med projektet lavet en vurdering af tålegrænsen for hedeområdet, der ligger nordøst for ejendommen. Beregningerne i Husdyrgodkendelse.dk viser, at beskyttelsesniveauerne for ammoniak til alle naturtyper overholdes, både totaldepositionskravene til de mest sårbare naturtyper samt mer-depositionskravet til mindre sårbare naturtyper.

## **Anvendelse af BAT**

BAT er en forkortelse for "bedste tilgængelige teknik" (på engelsk: "best available techniques"). Da husdyrbruget er et IE-brug er der krav til at anvende den bedste tilgængelige teknik i forhold til minimering af miljøbelastninger. Der er dels faste krav til maksimal ammoniakemission i forhold til BAT i Husdyrloven og tilhørende bekendtgørelse om godkendelse og tilladelse m.v. af husdyrbrug, og dels har EU fastsat såkaldte BAT-konklusioner for IE-brug.

Beregningerne i Husdyrgodkendelse.dk viser, at husdyrbruget overholder BAT.

BAT i forhold til ammoniak overholdes vha. varmevekslere.

## **Alternative løsninger og 0-alternativ**

Ejendommen har i dag godkendelse til at placere en ny kyllingestald beliggende med gavlender øst/vest. Der har været undersøgt om der er mulighed for at placere to kyllingestalde beliggende øst/vest. Denne placering er dog fravalgt, da den ikke vil være god, hvis der på sigt skal etableres foldarealer ved hver veranda. Dette vil ikke være muligt, uden at der skal etableres gennemkørsler igennem foldene, hvilket ikke vil være hensigtsmæssigt. Desuden vil en placering øst-vest betyde, at staldene skal placeres væk fra eksisterende bygningsmasse for at give plads til evt. udeareal, og vil derfor ikke kunne betragtes som en samlet enhed.

0-alternativet er at ejendommen drives videre efter vilkårene fastsat i den eksisterende miljøgodkendelse.

## **Ikke-teknisk resumé af alternativer til teknologi**

Der er installeret varmevekslere i de eksisterende stalde og der installeres ligeledes varmevekslere i de to nye stalde. Varmevekslere er den eneste godkendte teknologi anført på Miljøstyrelsens teknologiliste, der kan reducere ammoniakfordampningen fra stalde med konventionel produktion af slagtekyllinger.

Der findes ingen godkendte BAT-teknologier, der kan reducere lugtemissionen fra slagtekyllingeproduktioner.

Der er ingen lagre med husdyrgødning på ejendommen, hvorfor BAT vedr. opbevaring af husdyrgødning ikke er relevant.