




Storålam Else C Ladefoged & Jørgen Blazejewicz  
Strovstrupvej 2  
7500 Holstebro

Dato: 11-01-2017  
Sagsnr.: 09.17.18-P19-33-14  
Henv. til: Sidsel Nyborg  
Natur og Miljø  
Direkte tf.: 96 11 7795  
Afdeling tf.: 96 11 75 57  
naturogmiljo@holstebro.dk  
www.holstebro.dk

# § 12 MILJØGODKENDELSE

**af fåre- og ammekvægsbesætning**

Strovstrupvej 2, 7500 Holstebro  
Beliggende på matr. nr. 13A Den østlige Del, Idom



MILJØGODKENDELSE MED-  
DELT I HENHOLD TIL LOV NR. 442  
AF 13. MAJ 2016 OM MILJØGOD-  
KENDELSE M.V. AF HUSDYRBRUG.



## Indholdsfortegnelse

<b>INDHOLDSFORTEGNELSE .....</b>	<b>1</b>
<b>STAMBLAD FOR HUSDYRBRUGET .....</b>	<b>4</b>
<b>IKKE TEKNISK RESUMÉ.....</b>	<b>5</b>
<b>MEDDELELSE OM GODKENDELSE.....</b>	<b>6</b>
<b>MILJØGODKENDELSENS VILKÅR.....</b>	<b>7</b>
<b>GENERELLE FORHOLD .....</b>	<b>7</b>
<i>Dokumentation .....</i>	<i>7</i>
<i>Udnyttelse af godkendelse.....</i>	<i>7</i>
<i>Ansøger og ejerforhold .....</i>	<i>7</i>
<i>Ophør af husdyrbruget .....</i>	<i>7</i>
<b>HUSDYRBRUGETS ANLÆG .....</b>	<b>8</b>
<i>Det ansøgte husdyrhold.....</i>	<i>8</i>
<i>Stalde .....</i>	<i>8</i>
<i>Rengøring af staldanlæg .....</i>	<i>8</i>
<i>Ensilage opbevaring og håndtering .....</i>	<i>9</i>
<i>Døde dyr .....</i>	<i>9</i>
<i>Forurening og gener fra husdyrbrugets anlæg .....</i>	<i>9</i>
<i>Lugt.....</i>	<i>9</i>
<i>Transport .....</i>	<i>10</i>
<i>Støj.....</i>	<i>10</i>
<i>Støv .....</i>	<i>10</i>
<i>Lys.....</i>	<i>10</i>
<i>Restvand og spildevand .....</i>	<i>10</i>
<i>Skadedyr .....</i>	<i>10</i>
<i>Driftsforstyrrelser eller uheld .....</i>	<i>11</i>
<i>Miljø- og ressourcestyring .....</i>	<i>11</i>
<b>HUSDYRBRUGETS UDBRINGNINGSAREALER.....</b>	<b>11</b>
<i>Drift af husdyrbrugets arealer .....</i>	<i>11</i>
<i>Sædskifter og efterafgrøder.....</i>	<i>12</i>
<b>OFFENTLIGGØRELSE OG GENERELLE FORHOLD .....</b>	<b>13</b>
KLAGEVEJLEDNING.....	13
OFFENTLIGGØRELSE .....	13
RETSBESKYTTELSE .....	15
UDNYTTELSE AF GODKENDELSEN.....	15
OPLYSNINGER OM GRUNDLAG FOR MILJØGODKENDELSEN .....	16
<b>MILJØTEKNISK BESKRIVELSE OG VURDERING .....</b>	<b>17</b>
<b>GENERELLE FORHOLD .....</b>	<b>17</b>
<i>Ansøger og ejerforhold .....</i>	<i>17</i>
<i>Lokalisering og planmæssige forhold .....</i>	<i>18</i>
<i>Landskabelige og kulturhistoriske områder.....</i>	<i>19</i>
<i>Ophør af husdyrbruget .....</i>	<i>19</i>
<i>Alternative muligheder .....</i>	<i>20</i>
<b>HUSDYRBRUGETS ANLÆG .....</b>	<b>21</b>
<i>Det ansøgte husdyrhold.....</i>	<i>21</i>
<i>Stalde .....</i>	<i>21</i>
<i>Valg af BAT-teknologi i staldanlæg .....</i>	<i>21</i>
<i>Ventilation .....</i>	<i>22</i>



<i>Rengøring af staldanlæg</i> .....	22
<i>Foder</i> .....	22
<i>Ensilage opbevaring og håndtering</i> .....	23
<i>Affald</i> .....	23
<i>Døde dyr</i> .....	25
<i>Sprøjtmidler og kemikalier</i> .....	25
<i>Opbevaring af flydende husdyrgødning</i> .....	25
<i>Opbevaring af dybstrøelse og fast gødning</i> .....	26
<i>Forurening og gener fra husdyrbrugets anlæg</i> .....	26
<i>Ammoniak</i> .....	26
<i>Ammoniakbelastningen ved udbringning af husdyrgødning</i> .....	27
<i>Lugt</i> .....	28
<i>Transport</i> .....	28
<i>Støj</i> .....	29
<i>Støv</i> .....	30
<i>Lys</i> .....	30
<i>Restvand og spildevand</i> .....	30
<i>Skadedyr</i> .....	31
<i>Driftsforstyrrelser eller uheld</i> .....	31
<i>Renere teknologi og ressourcestyring</i> .....	32
<b>HUSDYRBRUGETS UDBRINGINGSAREALER</b> .....	<b>34</b>
<i>Drift af husdyrbrugets arealer</i> .....	34
<i>Udskiftning af udbringningsarealer</i> .....	35
<i>Sædskifte og efterafgrøder</i> .....	35
<i>Udbringning af husdyrgødning</i> .....	36
<i>Miljøpåvirkning af husdyrbrugets arealer</i> .....	37
<i>Grundvand</i> .....	37
<i>Bilag IV-arter</i> .....	37
<i>Generelle betragtninger for Natura 2000-områder</i> .....	38
<i>Husdyrlovens beskyttelsesniveau - næringsstoffer</i> .....	39
<i>Nitratudvaskning i det ansøgte projekt</i> .....	39
<i>Fosforudvaskningsrisiko i det ansøgte projekt</i> .....	41
<i>Vurdering af det ansøgte projekts påvirkning af Natura 2000 området</i> .....	43
<b>HOLSTEBRO KOMMUNES SAMLEDE VURDERING AF HUSDYRBRUGET</b> .....	<b>45</b>
<b>BILAG</b> .....	<b>46</b>
<i>BILAG 1 – HUSDYRBRUGETS BELIGGENHED</i> .....	46
<i>BILAG 2 – SITUATIONSPLAN</i> .....	47
<i>BILAG 3 – HUSDYRBRUGETS INDRETNING</i> .....	48
<i>BILAG 4 – OMKRINGBOENDE OG PLANMÆSSIGE FORHOLD</i> .....	49
<i>BILAG 5 – LANDSKABELIGE OG KULTURHISTORISKE INTERESSER OMKRING ANLÆG</i> .....	50
<i>BILAG 6 – NATUROMRÅDER OMKRING ANLÆG</i> .....	51
<i>BILAG 7 – OVERSIGTKORT OVER UDSPREDNINGSAREALERNE</i> .....	52
<i>BILAG 8 – AREALER DEL 1/2</i> .....	53
<i>BILAG 9 – AREALER DEL 2/2</i> .....	54
<i>BILAG 10 – RISIKOAREALER I RELATION TIL TERRÆNFORHOLD</i> .....	55
<i>BILAG 11 – JORDBUNDSTYPER</i> .....	56
<i>BILAG 12 – LAVBUNDSAREALER, OPLAND OG DETAILAFVANDINGSFORHOLD</i> .....	57
<i>BILAG 13 – RISIKOOMRÅDER FOR NITRATUDVASKNING (NITRATKLASSE)</i> .....	58
<i>BILAG 14 – NATUROMRÅDER I FORHOLD TIL UDSPREDNINGSAREALER</i> .....	59
<i>BILAG 15 – LANDSKABS- OG KULTURHISTORISKE INTERESSER OMKRING UDSPREDNINGSAREALER</i> .....	60
<i>BILAG 16 – GYLLEBEHOLDER MINDRE END 100 M FRA VANDLØB</i> .....	61
<i>BILAG 17 – DRIFTSJOURNAL - DEL 1 / 2</i> .....	62
<i>BILAG 18 – DRIFTSJOURNAL - DEL 2 / 2</i> .....	63



APPENDIKS 1 - NATURA 2000-VANDOPLAND NISSUM FJORD - STATUS FOR UDPEGNINGSGRUNDLAG SAMT  
FORUDSÆTNINGER FOR ANVENDELSE AF HUSDYRLOVENS BESKYTTELSESNIVEAU .....64



## Stamblad for husdyrbruget

Godkendelsesdato:	11-01-2017
Godkendelse hjemmel, lov nr. 442 af 13. maj 2016 om miljøgodkendelse m.v. af husdyrbrug.	12
Husdyrbrugets navn, jf. CVR	Storålam Else C Ladefoged & Jørgen Blazejewicz
CVR-nr. / P-nr.	25258533 / 1007477925
Husdyrbrugets adresse	Strovstrupvej 2, 7500 Holstebro
Husdyrbrugets telefonnumre	23284988
Husdyrbrugets kontaktperson(er)	Storålam Else C Ladefoged & Jørgen Blazejewicz
Husdyrbrugets e-mail:	storaalam@gmail.com
Matrikel	13A Den østlige Del, Idom
CHR	55811
(i)-mærket, bek. 486 af 25. maj 2012 om godkendelse af listevirksomhed	nej
Ejendomsnr.	6610095849
Husdyrgodkendelsesskema nummer	71455
Husdyrbrugets konsulent	Agrinord, Christian Bach Knudsen, Horsøvej 11, 9500 Hobro, mail: <a href="mailto:chk@agrinord.dk">chk@agrinord.dk</a>
Godkendelses- og tilsynsmyndighed	Holstebro Kommune, Natur og Miljø, Kirkestræde 11, 7500 Holstebro E-mail: <a href="mailto:naturogmiljo@holstebro.dk">naturogmiljo@holstebro.dk</a> Tlf. 96 11 75 63
Sagsnummer	09.17.17-P19-17-15



## Ikke teknisk resumé

Holstebro Kommune har den 11-12-2014 modtaget ansøgning om udvidelse af husdyrbruget på Strovstrupvej 2, 7500 Holstebro. Husdyrbruget bliver større end 250 DE og er derfor omfattet af § 12 i Lov om miljøgodkendelse m.v. af husdyrbrug<sup>1</sup>. Husdyrbruget er dermed omfattet af § 12, st. 2 i husdyrloven, hvilket betyder, at ansøgning om og forslag til miljøgodkendelse af husdyrbruget skal offentliggøres.

Ansøgningen har været annonceret på Holstebro Kommunes hjemmeside i perioden fra den 29-04-2015 til den 13-05-2015. Forslag til miljøgodkendelse har været i offentlig høring i perioden fra den 25-11-2016 til den 06-01-2017.

Husdyrbruget er ikke tidligere miljøgodkendt, og det nuværende dyrehold er den 22-12-2004 blevet VVM-screenet af Ringkjøbing Amt som værende ikke VVM-pligtigt.

Dyreholdet udvides fra de nuværende 142,86 til 362,79 DE fordelt på 2000 moderfår m. lam samt en ammekvægsbesætning på 50 ammekøer med opdræt. I forbindelse med udvidelsen etableres der ingen nye anlæg.

Produktionen foregår hovedsageligt udendørs og er baseret på naturpleje samt afgræsning af frøgræs, slætmarker og efterafgrøder. I perioden april til september afgræsses der naturarealer (ca. 900 ha), hvilket enten indgår i bedriftens markplan eller er fastlagt ved en kontraktlig forpligtigelse til at udføre naturpleje på arealerne, hvor der aldrig anvendes tilskudsfoder. I perioden fra september til marts græsses der frøgræs/slætmarker og efterafgrøder på ca. 1000 ha i henhold til etårige aftaler, som reguleres via gødningsregnskabet med afsætning af DE fra græssende dyr.

Ansøger har ønsket at bevare brugen af de eksisterende staldbygninger i forbindelse med klipning, sortering samt til pleje af syge eller svage dyr. I ansøgningen er dette indregnet ved at lade dyrene gå på stald i 1 måned. Gødning i form af dybstrøelse fra opstaldning udbringes på bedriftens egne marker, men gødningen forventes primært afsat i forbindelse med afgræsning.

Da godkendelsen primært er baseret på udegående dyr, der afgræsser skiftende lokaliteter med store naturarealer, egner produktionen sig ikke til husdyrlovens setup, hvorfor der i godkendelsen er stillet vilkår, der søger at kompensere herfor.

---

<sup>1</sup> Lov nr. 442 af 13. maj 2016 om miljøgodkendelse m.v. af husdyrbrug.



## Meddelelse om godkendelse

Miljøgodkendelsen fastlægger de vilkår, der gælder for udvidelse af husdyrbruget.

Husdyrbruget er større end 250 DE og er derfor omfattet af § 12 i Lov om miljøgodkendelse m.v. af husdyrbrug. Holstebro Kommune er godkendelses- og tilsynsmyndighed for husdyrbrugets forhold til det eksterne miljø. Godkendelsen omfatter alle aktiviteter, der hører under husdyrbruget. Der drives ikke biverksomhed på husdyrbruget.

På baggrund af de foreliggende oplysninger i ansøgningen og den miljøtekniske beskrivelse og vurdering meddeler Holstebro Kommune hermed godkendelse til den ansøgte produktion af 2000 moderfår m. lam samt 50 ammekøer (400-600 kg.), 50 kvier (6-27 mdr.) og 50 småkalve (0-6 mdr.) svarende til i alt 362,79 DE, på husdyrbruget matr. nr. 13A Den østlige Del, Idom, beliggende Strovstrupvej 2, 7500 Holstebro.

Godkendelsen bygger på husdyrbrugets ansøgning og supplerende oplysninger samt kommunens konkrete vurdering støttet af Miljøklagenævnets afgørelser og Miljøstyrelsens vejledninger og orienteringer.

Miljøgodkendelsen er delt op i en særlig godkendelse af anlæg (bygninger, dyrehold, gødningsanlæg og andre faste installationer) og en særlig godkendelse af arealerne. Arealgodkendelsen omfatter alle ejede og forpagtede udbringningsarealer under husdyrbruget samt aftaler om afsætning af husdyrgødning til tredjemand. De to godkendelser kan reguleres uafhængigt af hinanden. Under generelle vilkår er stillet vilkår, der er gældende for både anlægs- og arealdelen.

På Holstebro Kommunes vegne

---

Sidsel Nyborg  
Agronom



## Miljøgodkendelsens vilkår

---

### Generelle forhold

---

#### *Dokumentation*

---

1. Husdyrbruget skal etableres og drives, som det er beskrevet i ansøgningen og de supplerende oplysninger, og som det er sammenfattet i godkendelsens miljøtekniske beskrivelse og vurdering, medmindre vilkårene i denne godkendelse eller senere afgørelser foreskriver andet.
2. På tilsynsmyndighedens forlangende skal husdyrbruget dokumentere overholdelse af denne godkendelses vilkår. Opgørelse af f.eks.:
  - husdyrholdets størrelse
  - affaldsregistrering og –bortskaffelse
  - mark- og gødningsplaner
  - driftsjournaler (jvf. bilag 17-18)

skal efter anmodning kunne fremlægges for tilsynsmyndigheden. Der skal på forlangende fremvises dokumentation herfor for de seneste fem år.

#### *Udnyttelse af godkendelse*

---

3. Godkendelsen bortfalder, såfremt den ikke er udnyttet inden 5 år fra godkendelsesdatoen.
4. Det ansøgte skal etableres som et samlet projekt, og delvis udnyttelse af miljøgodkendelsen kan kun ske efter afgørelse fra Holstebro Kommune.

#### *Ansøger og ejerforhold*

---

5. Ændringer i ejerforhold eller ændringer i, hvem der er ansvarlig for driften, skal meddeles til kommunen senest 14 dage efter at ændringen har fundet sted.

#### *Ophør af husdyrbruget*

---

Ved ophør af husdyrbruget skal stalde rengøres, gyllebeholdere tømmes, ensilagemarkstakke og kompostmarkstakke fjernes og bortskaffes miljømæssigt forsvarligt. Eventuelle oplag af olier, sprøjtemidler, kemikalier etc. skal bortskaffes til godkendt modtager.





## Husdyrbrugets anlæg

### Det ansøgte husdyrhold

Den godkendte produktion gælder antallet af dyr (indenfor de angivne alders- eller vægtintervaller).

6. Husdyrbruget har pr. planår (1/8-31/7) maksimalt godkendelse til følgende dyrehold:

Dyreart og dyretype	Dyrehold	
	Antal	DE
Moderfår m. lam	2.000	285,71
Ammekøer (400-600 kg)	50	31,25
Småkalve (0-12 mdr.), stor race	50	16,00
Opdræt (12-36 mdr.), stor race	50	29,82
<b>I alt</b>		<b>362,79</b>

Dyreholdet skal etableres i de staldanlæg, der er angivet som ansøgt i Skema 3. Dyreholdet skal opgøres for hvert planår. Småkalve og opdræt består af både han og hundyr.

## Stalde

7. Stalde skal etableres og drives med følgende indretning og systemer:

Staldnavn	Dyreart/type og evt. vægtkorrektion	Ansøgt drift		Staldsystem
		Antal	DE	
Får	Moderfår m. lam	65	9,28	Dybstrøelse hele arealet
Kostald	Ammekøer (400-600 kg)	50	31,25	Dybstrøelse hele arealet
	Småkalve, tung race	50	16,00	Dybstrøelse hele arealet
	Kvier (6 mdr. til kælvning), tung race	3	1,50	Dybstrøelse hele arealet

\*Ca. 10 DE i får på stald i forbindelse med sygdom etc. Øvrige får er udegående hele året på skiftende arealer. Kvæg ca. 11 mdr. udegående. I alt ca. 30 DE på stald/år.

8. I alle dybstrøelsesafsnit skal der strøs halm eller andet tørstof i mængder, der sikrer, at dybstrøelsesmåten altid er tør i overfladen.
9. Kvæget skal være udegående 11 mdr. om året.
10. Kvæg skal være udegående i det antal måneder som er anført i vilkår 9. Der skal føres journal til dokumentation.

## Rengøring af staldanlæg

11. Der skal til stadighed opretholdes en god staldhygiejne, herunder rene stalde og fodringsanlæg.



### ***Ensilage opbevaring og håndtering***

---

12. Ensilage, der opbevares i markstak, må ikke placeres på arealer, der skråner mod vandløb og søer. Der skal minimum gå 5 år imellem, der placeres markstakke på et givent areal. Markstakke må ikke placeres på drænedede eller lavbundslande.
13. Der må ikke placeres ensilagemarkstakke på den sydligste del af mark 2-0 og på mark 3-0, da arealerne er drænedede og grøftede.
14. I de tilfælde, hvor ensilage placeres i markstak, skal tidspunkt og placering noteres og indtegnes på et målefast kortbilag i driftsjournalen.

Placeringen af ensilagemarkstakke skal overholde nedenstående afstandskrav:

<b>Anlæg</b>	<b>Afstandskrav</b>
Fælles vandindvindingsanlæg	50 meter
Naboskel	30 meter
Enkelt vandindvindingsanlæg, herunder markvandingsboringer	25 meter
Vandløb (herunder dræn) og søer, offentlig vej og privat fællesvej	15 meter
Nabobeboelse uden landbrugspligt	100 meter

Spild og kasseret ensilage fra markstakke skal fjernes løbende (minimum en gang om ugen og altid før varslet regn) og opbevares som fast husdyrgødning.

Overdækningsmateriale fra markstakke, ensilagepladser eller –siloeer skal løbende fjernes og opbevares i en container eller tom køresilo.

### ***Døde dyr***

---

15. Ved øget dødelighed i besætningen skal kadaverne opbevares overdækket, i en til formålet egnet container, således at der ikke opstår risiko for uhygiejniske forhold.

### **Forurening og gener fra husdyrbrugets anlæg**

#### ***Lugt***

---

16. Såfremt der efter kommunens vurdering opstår væsentlige lugtgener fra stalde, gødningsoplæg m.v., der vurderes at være væsentligt større end, der kan forventes ifølge grundlaget for miljøvurderingen, kan kommunen kræve, at der skal indgives og gennemføres projekt for afhjælpende foranstaltninger. Alle udgifter i forbindelse med et sådant projekt afholdes af husdyrbruget.



## Transport

17. Transport til og fra ejendommen skal af hensyn til støj- og støvgener foregå ved hensynsfuld kørsel.
18. Af hensyn til omboende må den daglige transport kun finde sted i tidsrummet mellem kl. 07.00 og 18.00. Sæsonbetonet transport samt enkeltstående transporter kan i rimeligt omfang foregå udenfor dette tidsrum.

## Støj

19. Støjbidraget fra staldene sammenlagt med bidraget fra husdyrbrugets øvrige aktiviteter - målt udendørs - til det ækvivalente, korrigerede støjniveau målt i dB(A), må ved nabobeboelse\* ikke overstige nedenfor anførte værdier.

Mandag-fredag kl. 7-18 (8 timer) Lørdag kl. 7-14 (7 timer)	Alle dage kl. 18-22 (1 time) Lørdag kl. 14-18 (4 timer) Søn- og helligdag kl. 7-18 (8 timer)	Alle dage kl. 22-7 (½ time)	Alle dage kl. 22-7 Maksimal værdi
55 dB(A)	45 dB(A)	40 dB(A)	55 dB(A)

\*) Ved nabobeboelse defineres som opholdsarealer ved nærmeste nabo. Ved tvivlsspørgsmål er det tilsynsmyndigheden, der definerer, hvor støjgrænsen gælder. Støjbidraget (bortset fra maksimalværdien) måles som det ækvivalente, konstante, korrigerede støjniveau i dB(A) (re. 20 µPa). Tidsintervallerne i parenteserne angiver midlingstiden inden for den pågældende periode.

## Støv

20. Driften må ikke medføre væsentlige støvgener uden for husdyrbrugets eget areal. Væsentlighed skønnes af Holstebro kommune.

## Lys

21. Belysningen i staldanlæggene skal dæmpes efter mørkets frembrud.

## Restvand og spildevand

22. Befæstede arealer omkring husdyrbrugets bygninger skal altid holdes rene for affald, foderrester, gødningsspild m.v., således, at der ikke er risiko for udvaskning af organisk materiale og næringsstoffer til vandløb, grøfter og dræn ved overfladeafstrømning.

## Skadedyr

23. Der skal på ejendommen foretages en effektiv fluebekæmpelse i overensstemmelse med retningslinjerne fra Statens Skadedyrslaboratorium.



24. Hvis Holstebro Kommune finder det nødvendigt kan det forlanges, at der føres journal over fluebekæmpelsen/skadedyrsbekæmpelsen på husdyrbruget. Journalen skal føres efter kommunens anvisninger.

### ***Driftsforstyrrelser eller uheld***

---

25. Beredskabsplanen skal være kendt af alle personer, der arbejder på husdyrbruget og skal ophænges synligt, hvor den er let at komme til. Beredskabsplanen skal løbende holdes opdateret.

### ***Miljø- og ressourcestyring***

---

26. Husdyrbruget skal minimum en gang årligt føre journal/opgørelse over forbrug af el, vand og brændstof, samt andre relevante ressourcer.

27. Husdyrbruget skal arbejde på at nedbringe ressourceforbruget og affaldsmængden samt udledning af forurenende stoffer til omgivelserne, så der på en økonomisk forsvarlig måde opnås en reduktion i miljøbelastningen.

28. Husdyrbruget skal i forbindelse med tilsyn redegøre for muligheden for at indføre renere teknologi i form af ændrede råvarer, nyt materiel, ny management eller besparelser på materialer og ressourcer, som kan nedsætte miljøbelastningen. Følgende områder forventes at indgå i redegørelsen:

- Metoder/management til reducere af fordampningen af kvælstof fra stalde og opbevaringsanlæg samt i forbindelse med udbringning.
- Tiltag til reducere af kvælstofudledning og fosforoverskud.
- Redegørelse for ressourceforbrug og tiltag til minimering heraf.
- Reparations- og vedligeholdelsesplaner.
- Affaldsreducerende tiltag.

### **Husdyrbrugets udbringningsarealer**

---

#### ***Drift af husdyrbrugets arealer***

---

29. Godkendelsen omfatter kun de ansøgte udbringningsarealer, der fremgår af bilag 7-9

30. Der må maksimalt tilføres husdyrgødning på bedriftens arealer svarende til 30,23 DE med den husdyrgødningssammensætning og næringsstofmængde, der fremgår af Skema 10, og således at der på husdyrbrugets udbringningsareal ikke udbringes mere end 0,93 DE/ha.

Der må ikke udbringes andre former for organisk gødning eller lignende på udbringningsarealerne.



31. I forbindelse med indgåelse af gylleaftaler, der ikke er omfattet af selvstændig godkendelse, skal husdyrbruget kunne dokumentere, at husdyrgødningen udspredes på de hertil ansøgte og godkendte arealer.
32. Ved udbringning af husdyrgødning på gylleaftalearealer, der ikke er omfattet af selvstændig godkendelse, skal der foreligge en underskrevet aftale herfor. Aftalen skal indeholde et kort, der angiver hvilke arealer aftalen omhandler.

### ***Sædskifter og efterafgrøder***

---

33. Udspretningsarealerne skal drives med minimum 35 % græs eller kløvergræs. Det er tilladt at anvende et andet sædskifte såfremt dette sædskifte har en mindre N-udvaskning ifølge udvaskningsindekset, jf. Miljøstyrelsens notat vedr. Standardsædskifter og Forebyggelse af forurening af vandmiljøet.
34. Udbringning af gødning m.m. må ikke foretages forud for varslede kraftige regnskyl/store nedbørsmængder og skal foretages så tæt som muligt på det tidspunkt, hvor afgrøden har maksimal næringsstofoptag og størst vækst.
35. Ved afgrødehøjde under 10 cm skal husdyrgødning udbringes under ideelle vejrforhold, dvs. køligt, fugtigt og vindstille eller ved direkte nedfældning.
36. Der må ikke etableres afvandingsrender på markerne til afledning af vand til vandløb, grøfter, søer, dræn eller lignende.



## Offentliggørelse og generelle forhold

### Klagevejledning

Ansøger, klageberettigede myndigheder og organisationer samt enhver, der har en væsentlig individuel interesse i sagens udfald kan klage over afgørelsen til Natur- og Miljøklagenævnet.

Fristen for at klage over afgørelsen er den 07-02-2017

Klagen skal sendes digitalt. Hvis du er borger, skal du klage via [borger.dk](http://borger.dk), og hvis du er virksomhed eller forening, skal du klage via [virk.dk](http://virk.dk). Du skal logge ind med NemID. Når du er logget ind, kan du søge på "Klag til Natur- og Miljøklagenævnet", hvor du bliver guidet igennem klageprocessen. Det koster 500 kr. i klagegebyr at få behandlet klagen.

### Aktindsigt

Der er mulighed for at se det materiale, der er indgået i sagens behandling. Reglerne for hvilket materiale kommunen må udlevere er fastlagt i forvaltningsloven, offentlighedsloven og lov om aktindsigt i miljøoplysninger.

### Søgsmål

Afgørelsen kan prøves ved domstolene. Dette forudsætter, at sagen er indbragt for domstolene senest 6 måneder efter, at afgørelsen er truffet.

### Fritagelse for brug af klageportal

Det er muligt at blive fritaget for at bruge Klageportalen, hvis der foreligger særlige omstændigheder. Fremsend anmodningen til Holstebro Kommune, der sender anmodningen videre til Natur- og Miljøklagenævnet, som træffer afgørelse om fritagelse.

## Offentliggørelse

### Afgørelsen sendes til:

- Storålam Else C Ladefoged & Jørgen Blazejewicz, Strovstrupvej 2, 7500 Holstebro (ansøger).

### Orientering om meddelelse af miljøgodkendelse er sendt til:

- Danmarks Naturfredningsforening, CVR: 60804214, P-nr: 1002121278 - (Interesseorganisation)
- Styrelsen for Patientsikkerhed, CVR: 37105562, P-nr: 1020753931 - (Myndighed)
- Danmarks Fiskeriforening Producent Organisation, CVR: 45812510, P-nr: 1001874009 - (Interesseorganisation)
- Danmarks Sportsfiskerforbund, v/ Gunnar H. Pedersen, Ove Krarupsvej 17, 6990 Ulfborg (Interesseorganisation)
- Danmarks Sportsfiskerforbund, CVR: 37099015, P-nr: 1001751945 - (Interesseorganisation)



- FERSKVANDSFISKERIFORENINGEN FOR DANMARK, CVR: 25145615, P-nr: 1004659823 - (Interesseorganisation)
- Nissum Fjord Fritidsfiskerforening V/ Jens Ole Nielsen, Hagevej 14, 6990 Ulfborg (Interesseorganisation)
- Dansk Ornitologisk Forening, CVR: 54752415, P-nr: 1001712827 - (Interesseorganisation)
- Dansk Ornitologisk Forening - Vestjylland, CVR: 29287112, P-nr: 1011976545 - (Interesseorganisation)
- Det Økologiske Råd, CVR: 15428376, P-nr: 1000921784 - (Interesseorganisation)
- (personer der har anmodet om at se udkast)
- Agrinord, Christian Bach Knudsen, Horsøvej 11, 9500 Hobro, mail: [chk@agrinord.dk](mailto:chk@agrinord.dk) (ansøgers rådgiver)
- Ruth Bodil Larsen, Strovstrupvej 4, 7500 Holstebro (nabo)
- Ole Stamp, Strovstrupvej 6, 7500 Holstebro (omkringboende)

I perioden 25-11-2016 til 06-01-2017 har forslag til afgørelse været sendt i offentlig høring. Forslaget er annonceret på Holstebro Kommunes hjemmeside og orienteringsbrev er sendt til nedenstående:

- Danmarks Naturfredningsforening, CVR: 60804214, P-nr: 1002121278 - (Interesseorganisation)
- Styrelsen for Patientsikkerhed, CVR: 37105562, P-nr: 1020753931 - (Myndighed)
- Danmarks Fiskeriforening Producent Organisation, CVR: 45812510, P-nr: 1001874009 - (Interesseorganisation)
- Danmarks Sportsfiskerforbund, v/ Gunnar H. Pedersen, Ove Krarupsvej 17, 6990 Ulfborg (Interesseorganisation)
- Danmarks Sportsfiskerforbund, CVR: 37099015, P-nr: 1001751945 - (Interesseorganisation)
- FERSKVANDSFISKERIFORENINGEN FOR DANMARK, CVR: 25145615, P-nr: 1004659823 - (Interesseorganisation)
- Nissum Fjord Fritidsfiskerforening V/ Jens Ole Nielsen, Hagevej 14, 6990 Ulfborg (Interesseorganisation)
- Dansk Ornitologisk Forening, CVR: 54752415, P-nr: 1001712827 - (Interesseorganisation)
- Dansk Ornitologisk Forening - Vestjylland, CVR: 29287112, P-nr: 1011976545 - (Interesseorganisation)
- Det Økologiske Råd, CVR: 15428376, P-nr: 1000921784 - (Interesseorganisation)
- Ruth Bodil Larsen, Strovstrupvej 4, 7500 Holstebro (nabo)
- Ole Stamp, Strovstrupvej 6, 7500 Holstebro (omkringboende)
- Agrinord, Christian Bach Knudsen, Horsøvej 11, 9500 Hobro, mail: [chk@agrinord.dk](mailto:chk@agrinord.dk).



Inddragelse af offentligheden er sket gennem annoncering af modtagelse af ansøgning i perioden 29-04-2015 til den 13-05-2015.

I 6 ugers høringsperioden er der indkommet bemærkninger fra ansøger som er indarbejdet i miljøgodkendelsen. For så vidt angår udnyttelse af miljøgodkendelsen inden for 5 år menes at udvidelsen skal påbegyndes og at der fortsat skal ske en udvidelse. Se i øvrigt under punktet udnyttelse af miljøgodkendelsen.

---

### **Retsbeskyttelse**

---

Godkendelsen omfatter hele produktionen på adressen Strovstrupvej 2, 7500 Holstebro samt de udspretningsarealer (ejede og forpagtede), der er nævnt og behandlet i ansøgningen.

I 8 år efter godkendelsens offentliggørelse er godkendelsen omfattet af retsbeskyttelse. Holstebro Kommune kan derfor ikke tage godkendelsen op til revurdering indenfor de 8 år.

Holstebro Kommune kan dog tage godkendelsen op til revurdering indenfor de 8 år og om nødvendigt meddele påbud eller forbud, jf. § 40 stk. 2 i lov nr. 442 af 13. maj 2016 om miljøgodkendelse m.v. af husdyrbrug, hvis der er fremkommet nye oplysninger om forureningens skadelige virkning, hvis forureningen medfører miljømæssige skadevirkninger, der ikke kunne forudses ved godkendelsens meddelelse, eller hvis forureningen i øvrigt går ud over det, som blev lagt til grund ved godkendelsens meddelelse.

Godkendelsen skal, jf. § 40 i bekendtgørelse nr. 44 af 11. januar 2016 om tilladelse og godkendelse m.v. af husdyrbrug, regelmæssigt og mindst hvert 10. år tages op til revurdering. Den første regelmæssige revurdering skal dog foretages senest, når der er forløbet 8 år - dvs. i år 2025.

Det skal bemærkes, at tilsynsmyndigheden altid kan revidere vilkårene i en godkendelse, jf. lovens § 53 stk. 2, for at forbedre husdyrbrugets egenkontrol eller opnå et mere hensigtsmæssigt tilsyn.

Godkendelsen træder i kraft den 11-01-2017. Opmærksomheden henledes på, at såfremt afgørelsen påklages, kan klagemyndigheden beslutte at ændre vilkårene i godkendelsen eller helt at ophæve godkendelsen.

---

### **Udnyttelse af godkendelsen**

---

Ansøger har oplyst, at bygninger og faste installationer allerede er etableret. Ansøger ønsker en længere frist til udvidelsen af dyreholdet, da udvidelsen skal ske på baggrund af egen avl. Ansøger har ansøgt om en fristforlængelse, så husdyrudvidelsen først skal være fuldendt 5 år efter meddelelse af miljøgodkendelsen. Holstebro Kommune finder dette acceptabelt, da husdyrpro-





duktionen primært er baseret på afgræsning, hvilket i relation til BAT må forventes at være relativt uændret.

Hvis godkendelsen ikke har været udnyttet, helt eller delvist, i 3 på hinanden følgende år, så bortfalder den del af godkendelsen, der ikke har været udnyttet de seneste 3 år, med mindre andet fremgår af godkendelsen. Det er ikke hensigten, at fravigelser, der skyldes naturlige produktionsudsving, betragtes som kontinuitetsbrud.

---

### **Oplysninger om grundlag for miljøgodkendelsen**

---

Godkendelsens vilkår er meddelt med baggrund i kommunens vurderinger og bl.a. følgende af Miljøstyrelsens vejledninger og orienteringer:

- Vejledning nr. 1/2005 om rotter
- Miljøcenter Fyn/Trekantområdets "Vejledende retningslinier for vurdering af lugt og begrænsning af gener fra stalde". 2. udgave udarbejdet maj 2002
- Skadedyrslaboratoriet: Retningslinier for fluebekæmpelse på gårde med husdyr i 2003.

Udover vilkårene i nærværende miljøgodkendelse er husdyrbruget underlagt bestemmelserne i gældende love og forordninger – hvis disse regler er skærpede i forhold til vilkårene i denne godkendelse.

Husdyrbruget har pligt til at kende og overholde gældende lovgivning, samt eventuelle revisioner og ændringer i den gældende lovgivning. Gældende love og regler kan bl.a. findes på [www.retsinfo.dk](http://www.retsinfo.dk).



## Miljøteknisk beskrivelse og vurdering

### Generelle forhold

Den miljøtekniske beskrivelse er fra den fremsendte ansøgning herunder fremsendte supplerende oplysninger. Den miljøtekniske vurdering er Holstebro Kommunes redegørelse for, og vurdering af, om forudsætningerne for at meddele miljøgodkendelsen er opfyldt. Dvs. at godkendelsen er ledsaget af sådanne vilkår, at risikoen for forurening eller ikke-uvæsentlige gener for omgivelserne begrænses.

Godkendelsesmyndigheden kan meddele miljøgodkendelse efter lovens § 12, hvis den finder det godtgjort, at husdyrbruget

- har truffet de nødvendige foranstaltninger til at forebygge og begrænse forurening ved anvendelse af den bedste tilgængelige teknik, og
- i øvrigt kan drives på stedet uden at påvirke omgivelserne på en måde, som er uforenelig med hensynet til omgivelserne.

Ved vurderingen af, om husdyrbruget har truffet de nødvendige foranstaltninger til at forebygge og begrænse forureningen, skal det sikres, at husdyrbruget indrettes og drives på en sådan måde,

- at beskyttelsen af jord, grundvand, overfladevand og natur med dens bestande af vilde planter og dyr og deres levesteder, herunder områder, der er beskyttet mod tilstandsændringer eller fredet, udpeget som internationalt naturbeskyttelsesområde eller udpeget som særlig sårbar over for næringsstofpåvirkning, finder sted,
- at der er truffet de nødvendige foranstaltninger til begrænsning af eventuelle gener for naboer (lugt-, støj-, støv-, flue- og lysgener, affaldsproduktion m.v.),
- at hensynet til de landskabelige værdier er varetaget,
- at energi- og råvareforbruget udnyttes mest effektivt,
- at mulighederne for at substituere særligt skadelige eller betænkelige stoffer med mindre skadelige eller betænkelige stoffer er udnyttet,
- at produktionsprocesserne er optimeret i det omfang, det er muligt,
- at affaldsfrembringelse undgås, og hvor dette ikke kan lade sig gøre, at mulighederne for genanvendelse og recirkulation er udnyttet,
- at til- og frakørsel til husdyrbruget vil kunne ske uden væsentlige miljømæssige gener for de omboende.

Nedenstående vil bedriftens aktiviteter blive vurderet iht. ovenstående i det omfang, det er relevant.

### Ansøger og ejerforhold

Storålam Else C Ladefoged & Jørgen Blazejewicz ejer og driver husdyrbruget på Strovstrupvej 2, 7500 Holstebro under CVR nr. 25258533 Husdyrbruget



drives som et selvstændigt husdyrbrug uden nogen form for samdrift med andre ejendomme, herunder andre ejede ejendomme. Den drifts- og miljøansvarlige på husdyrbruget er Storålam Else C Ladefoged & Jørgen Blazejewicz. Virksomheden har pligt til at informere personer og virksomheder, der arbejder på husdyrbruget om godkendelsens vilkår for den del af driften, som de arbejder med.

Der stilles vilkår om, at hvis der sker ændringer af ejerforhold, eller hvem der er ansvarlig for husdyrbruget, skal dette meddeles til Holstebro Kommune inden for 14 dage.

### **Lokalisering og planmæssige forhold**

Bedriften ligger cirka 2,4 km sydvest for Holstebro By. Husdyrbrugets beliggenhed fremgår af bilag 1.

Zonestatus: Husdyrbruget er placeret i landzone.

Lokalplan: Der er ikke udarbejdet lokalplan for landzoneområdet.

Kommuneplan: Husdyrbruget er beliggende i værdifuldt landbrugsområde.

#### **Skema 1. Lokalisering og planmæssige forhold.**

<b>Afstand fra staldanlæg og lign. til nærmeste nabo, byzone m.v.:</b>	<b>Afstand</b>
Nærmeste nabo (Strovstrupvej 4) – krav 50 meter	60 m
Eksisterende eller, ifølge kommuneplanens rammedel, fremtidigt byzone- eller sommerhusområde - krav 50 meter, vurdering indenfor 300 meter	2,4 km
Område i landzone, der i lokalplan er udlagt til boligformål, blandet bolig og erhverv eller til offentlige formål med henblik på beboelse, institutioner, rekreative formål og lignende - krav 50 meter, vurdering indenfor 300 meter	>>1 km
Beboelsesbygning på en ejendom uden landbrugspligt, der ligger i en samlet bebyggelse i landzone, og som har en anden ejer end driftsherren, Naur - vurdering indenfor 300 meter	1,5 km

<b>Afstand fra hele anlægget til nærmeste naturområder:</b>	<b>Afstand</b>
Kategori 1-natur - ammoniakfølsomme naturtyper beliggende inden for internationale naturbeskyttelsesområder (krav 10 m)	3,6 km
Kategori 2-natur ammoniakfølsomme naturtyper, jf. stk. 2, beliggende uden for internationale naturbeskyttelsesområder (krav 10 m)	1,8 km

<b>Afstand fra staldbygninger til</b>	<b>Afstand</b>
Vandforsyningsanlæg, der ikke er til almen vandforsyning	40 m
vandforsyningsanlæg til almen vandforsyning	>> 2 km
vandløb (herunder dræn) og søer – (drænet område nord for stald)	66 m
offentlig vej og privat fællesvej	100 m
levnedsmiddelvirksomhed.	>>100 m
beboelse på samme ejendom*	1 m
Naboskel*	27

\*eksisterende bygninger



### Samlet vurdering

Der etableres ikke nye staldbygninger i forbindelse med udvidelsen, da størstedelen af dyreholdet er udegående på forskellige afgræsningsarealer. Staldenes primære formål er opstaldning af plejekrævende dyr. De eksisterende staldbygninger overholder ikke afstandskrav til naboskel og beboelse på samme ejendom.

Holstebro Kommune har partshørt nabo, der ikke har bemærkninger til meddelelse af dispensation til naboskel. Holstebro Kommune vurderer, at det ikke er problematisk, at der kun er en meter mellem beboelse og stald, da der er tale om separate eksisterende bygninger, og dyreholdet på stald kan betegnes som ekstensivt. Holstebro Kommune meddeleler derfor dispensation til afstand fra naboskel samt afstandskrav til beboelse.

Det vurderes, at husdyrbruget med de meddelte dispensationer opfylder afstandskravene i lov om miljøgodkendelse m.v. af husdyrbrug:

- §§ 6 og 20: Afstande til nabobebyggelse, byzone- eller sommerhusområde, samlet bebyggelse og blandet bolig og erhverv mv.
- § 7: Afstande til beskyttede naturtyper (højmoser, lobeliesø, hede større end 10 ha, overdrev, større end 2,5 ha, heder, overdrev og ammoniakfølsomme søer) beliggende indenfor international naturbeskyttelsesområder).
- § 8: Afstandskrav til vandløb, vandindvindingsanlæg offentlig og privat fællesvej og egen beboelse.

### **Landskabelige og kulturhistoriske områder**

---

#### Vurdering i forhold til anlægget

Der er tale om en eksisterende bedrift, som er beliggende i det åbne land i et område med spredt bebyggelse. Området er udlagt som landskabeligt interesseområde. Der skal ikke opføres nye staldbygninger i forbindelse med ansøgningen, hvorfor projektet ikke vurderes at påvirke de landskabelige forhold.

#### Vurdering i forhold til arealer

Udbringningsarealerne er beliggende i landskabeligt interesseområde. Enkelte marker er beliggende op til fredskov og fortidsminder. Holstebro Kommune vurderer, at den ansøgte arealdrift ikke vil medføre forringelser af de landskabelige eller kulturhistoriske værdier i området.

### **Ophør af husdyrbruget**

---

Ved ophør af husdyrbruget skal stalde rengøres, gyllebeholdere tømmes og indholdet bortskaffes miljømæssigt forsvarligt. Eventuelle oplag af olier, sprøjtemidler, kemikalier etc. skal bortskaffes til godkendt modtager.

Der stilles vilkår om, at det ved eventuelt ophør af produktionen skal sikres, at der ikke sker forurening af natur eller miljø.



### ***Alternative muligheder***

---

0-alternativet skal belyse de miljømæssige og socioøkonomiske konsekvenser, der er, hvis den ansøgte produktionsudvidelse ikke gennemføres:

0-alternativet er lig med den eksisterende produktion. En statisk tilstand er oftest ikke et udtryk for noget positivt, da der er ensbetydende med, at hjulene er gået i stå. Dette er også tilfældet i landbruget. Det er derfor uundgåeligt, at landbruget hele tiden ændres i takt med omgivelserne.

I alle virksomheder er der løbende krav til at tilpasse og optimere driften efter markedsforholdene. Inden for landbrugerhvervet er det en realitet, at landmanden står over for faldende afregningspriser i forhold til inflationen samtidigt med, at omkostningerne stiger. Der skal således produceres et stadig stigende antal enheder for at overleve økonomisk. Derfor vil det være uundgåeligt, at produktionen løbende skal optimeres og udvides.

Hvis produktionen ikke optimeres, smuldrer det økonomiske grundlag for virksomheden. Et konstant produktionsniveau er reelt en begyndende afvikling af produktionen med de personlige, samfundsmæssige og landskabelige konsekvenser, det giver. Samfundsmæssigt vil 0-alternativet derfor kunne betyde færre arbejdspladser dels på slagterierne, men også i de mindre lokale virksomheder (vognmænd, foderstoffer m.m.), og som følge af dette må det kunne forventes at samfundets indkomstdannelse mindskes.

Et alternativ til udvidelse på Strovstrupvej 2 kunne være at opkøbe en anden produktionsejendom for at drive og eventuelt udvide denne. Jørgen Blazejewicz kunne på den måde at udvikle bedriften og modvirke en faldende real-løn. Det ville kræve en stor investering til opkøb og eventuel modernisering af en anden ejendom. Der er desuden klare fordele i at have besætningen samlet på samme sted frem for at skulle passe dyr flere steder. En samlet besætning giver bedre mulighed for at opnå en rationel produktion end ved at have to adskilte besætninger. Dertil kommer, at Strovstrups beliggenhed er god i forhold til naboer, de fleste udspretningsarealer og ammoniakfølsom § 7-natur. Dertil kommer, at Jørgen Blazejewicz i flere år har gjort sig strategiske overvejelser mht. fremtidig udvikling og udvidelse, bl.a. gennem opkøb af jord og naboejendomme. De har således gennem tiden tænkt udvikling ind i byggeri, drift osv., så mulighederne for udvidelse står åbne. Mulighederne for produktionsudvidelse på Strovstrup vurderes derfor ikke at være udtømte med det nuværende dyreholds størrelse, som er udgangspunktet for dette projekt.

Der vurderes ikke at være væsentlige landskabelige forringelser som følge af projektet, da udvidelsen etableres i eksisterende bygninger.



## Husdyrbrugets anlæg

### Det ansøgte husdyrhold

Husdyrbruget drives med henblik på forskellige former for afgræsninger med nedenstående produktionsstørrelse:

Skema 2) i de staldsystemer, der er angivet i Skema 3:

#### Skema 2. Produktionsstørrelse.

Dyreart og dyretype	Tilladt produktion		Ansøgt produktion	
	Antal	DE	Antal	DE
Moderfår m. lam	1000	142,86	2000	285,71
Ammeko (400-600 kg)			50	31,25
Småkalv, tung race (0-6 mdr.)			50	16,00
Kvier, tung race (6 mdr.-kælving)			50	29,82
<b>I alt</b>		<b>142,86</b>		<b>362,79</b>

#### Udnyttelse af produktionsniveau

Hvis godkendelsen ikke har været udnyttet, helt eller delvist, i 3 på hinanden følgende år, så bortfalder den del af godkendelsen, der ikke har været udnyttet de seneste 3 år, med mindre andet fremgår af godkendelsen. Det er ikke hensigten, at fravigelser, der skyldes naturlige produktionsudsving, betragtes som kontinuitetsbrud.

### Stalde

Udvidelsen af dyreholdet fremgår af Skema 3, hvor antallet af dyr i ansøgt drift samt staldsystem og BAT-niveau fremgår. Situationsplan over husdyrbrugets stalde og gødningsopbevaringsanlæg fremgår af Bilag 2.

#### Skema 3. Husdyrholdets sammensætning i relation til dyretyper, antal, stipladser, staldsystem og BAT-niveau.

Staldnavn	Dyreart/type og evt. vægtkorrektion	Antal	DE	Udegående uden for udspretningsarealet	Staldsystem og BAT-niveau
Staldbygning	Moderfår m. lam	2000	285,52	11 måneder	Dybstrøelse (hele arealet)
	Ammeko (400-600 kg)	50	31,25	11 måneder	
	Småkalve (0-6 mdr.)	50	16,00	11 måneder	
	Kvier (6-27 mdr.)	50	29,82	11 måneder	
			<b>362,79</b>		

Dyreholdet i nærværende godkendelse vil hovedsageligt være udegående i forbindelse med forskellige naturpleje - eller afgræsningsaftaler. Dyreholdet på stald vil derfor maksimalt udgøre omkring 30 DE. Fårene vil kun blive transporteret til anlægget, såfremt de skal klippes eller skal holdes under observation pga. sygdom eller andre uforudsete hændelser.

#### Valg af BAT-teknologi i staldanlæg

Husdyrbruget har valgt et dybstrølessystem ud fra et synspunkt om bedre dyrevelfærd. Dybstrøelse kan være BAT, hvis strøelsen anvendes sammen



med god praksis. Det er bl.a. at have tilstrækkeligt med strøelse, hyppige skift samt passende udformning af gulvet. Til fravænnede grise fremhæves i BREF-dokumentet, at "en naturligt ventileret sti med et gulv med fuld strøelse" er BAT. Det er i landmandens interesse at sikre sig, at hans dyr har tilstrækkeligt med strøelse, så lejet holdes tørt. Den passende udformning af gulvet sikres med beton, der er uigennemtrængelig for væsker. Derved sker der ikke tab af næringsstoffer til jord og grundvand. Der dannes efterhånden en tør, sammenpresset dybstrøelsesmåtte med iltfrie forhold. Derved opnås netop det, som den hyppige udskiftning skulle sikre; Lavere ammoniakfordampning fra stalden og bedre dyrevelfærd.

Det er desuden nævnt i BREF-dokumentets resume, at "Brugen af strøelse resulterer i fast gødning, der forøger det organiske stof i jorden. I nogle tilfælde er denne type gødning gavnlig for jordkvaliteten; dette er en meget positiv virkning på tværs af medierne."

Holstebro Kommune vurderer, at etablering af et dybstrøelsessystem er BAT i den konkrete situation. Dette er set i lyset af, at der i stor udstrækning vil være tale om opstaldning af plejekrævende dyr, hvor et dybstrøelsessystem kan være yderst hensigtsmæssig ud fra en dyrevelfærds-mæssig anskuelse.

Holstebro Kommune vil, for at sikre en lav ammoniakfordampning, stille vilkår om, at det strøs tilstrækkeligt med halm til at sikre, at dybstrøelsesmatten altid har en tør overflade.

### ***Ventilation***

---

Der er naturlig ventilation i alle stalde. Idet staldventilationen er naturlig er den kun forbundet med et minimalt energiforbrug. Holstebro Kommune vurderer naturlig ventilation som værende BAT i de pågældende stalde.

Såfremt der senere ønskes ændring i ventilationsformen på husdyrbruget, skal dette forinden vurderes iht. principperne for BAT, og forhold omkring bl.a. støj og energiforbrug m.v. skal gennemgås.

### ***Rengøring af staldanlæg***

---

Stalde rengøres efter behov. Idet erfaring viser, at en god staldhygiejne i form af rene og tørre stalde ofte har en gunstig indflydelse på staldlugtemissionen, stilles der vilkår om, at der opretholdes en god staldhygiejne.

### ***Foder***

---

Der er et mindre foderoplæg på 0-15 tons. Der er primært tale om en fårebesætning til afgræsning. Det er derfor ikke intentionen, at fårene skal fodres men derimod få næring vha. afgræsningen. På naturarealerne anvendes der aldrig tilskudsfoder. På øvrige arealer anvendes der kun tilskudsfoder, hvis vejrliget gør det nødvendigt.



### Vurdering

Husdyrbruget producerer suppleringsfoder på egen jord, men den reelle fodring finder sted i forbindelse med afgræsningsaftalerne.

### ***Ensilage opbevaring og håndtering***

---

I forbindelse med den nuværende drift opbevares græs- og majsensilage i markstakke, der hjemtages i forbindelse med fodring. Der opbevares omkring 200.000 FE i markstakke.

I henhold til gældende lovgivning må saftgivende ensilage ikke placeres i markstak. Ikke saftgivende ensilage må efter gældende lovgivning placeres direkte på marken i markstak.

Oplag af ensilage i markstak kan under visse omstændigheder medføre risiko for punktkildeforurening grundet udvaskning af næringsstoffer eller organisk stof til vandmiljøet. Risikoen for punktkildeforurening stiger, hvis der er en transportvej til vandmiljøet i form af dræn, grøft eller skrånende arealer. Den sydligste del af mark 2-0 og mark 3-0 er helt eller delvist drænet og grøftet, mens de resterende udspretningsarealer vurderes at være robuste.

Der kan forekomme lugt- og støjgener i forbindelse med ensilering og efterfølgende foderafhentning og evt. foderblanding, hvilket kan være til gene for f.eks. omkringboende.

Holstebro Kommune stiller derfor vilkår om, at ensilageoplag ikke må finde sted på den sydligste del af mark 2-0 og på mark 3-0 eller i en afstand af 100 meter fra nabobeboelse uden landbrugspligt for at sikre mod gener og forurening.

Det er Holstebro Kommunes vurdering, at husdyrbruget opfylder kravene til BAT for opbevaring af ensilage.

### ***Affald***

---

Der er ikke de store mængder affald ved den daglige drift når dyrene er på græs.

#### **Skema 4. Affald fra husdyrbruget håndteres iht. nedenstående.**

Koder	Mængde	Opbevaring	Bortskaffelse
16 01 03 Udtjente dæk	10	Værksted	Leverandør
16 01 17 Jernholdigt metal	200 kg		Produkthandel
16 01 18 Ikke jernholdigt metal	0 kg		Produkthandel
16 01 19 Plast	0 kg		Kommunens genbrugsplads
16 01 20 Glas	0 kg		Kommunens genbrugsplads
16 01 06 Blyakkumulatorer	8-10 stk.		Kommunens genbrugsplads
13 02 04 Mineralsk ikke chlorerede motor, gear og smøreløser*	50 l	Værksted	Kommunens genbrugsplads
16 01 07 Oliefiltere*	5-6 stk.	Værksted	Kommunens genbrugsplads





Koder	Mængde	Opbevaring	Bortskaffelse
02 01 09 Landbrugskemikalieaffald	0	Leverandør	Kommunens genbrugsplads
15 01 01 Papir- og papemballage	100 kg		Dagrenovation
Spraydåser	25 stk.		Kommunens genbrugsplads
Klinisk risikoaffald (medicinalgas og -rester samt kanyler)*	5-10		Afleveres til dyrlæge
Landbrugsplastic	100 m		Kommunens genbrugsplads
Husholdningsaffald	13 m <sup>3</sup>		Dagrenovation

\*Farligt affald: Dokumentation for bortskaffelse skal kunne fremvises ved tilsyn.

Andet affald opsamles og opbevares på bedriften inden det afleveres til behørig modtagestation.

Holstebro Kommune har udarbejdet et affaldsregulativ for erhvervsaffald. Dette regulativ er gældende for husdyrbruget. Affald fra produktionen skal opsamles, sorteres, bortskaffes og registreres iht. affaldsbekendtgørelsen og det til enhver tid gældende regulativ for erhvervsaffald i kommunen. Der gøres opmærksom på, at farligt affald, såsom spildolie, skal transporteres og afhændes til en af Holstebro Kommune godkendt transportør/modtager. Liste over godkendte transportører/modtagere kan ses på Miljøstyrelsens hjemmeside (affaldsregister).

Husdyrbruget skal registrere affaldsproduktionen efter de gældende regler, herunder skal al bortskaffelse af farligt affald, som f.eks. spildolie, kunne dokumenteres. Dokumentation kan f.eks. være faktura fra værksted ved olie-skift, kvittering fra genbrugsplads el.lign.

Alt medicinaffald (kanyler, sprayflasker, tomme ampuller, medicinrester mv.) skal håndteres som farligt affald, medmindre andet er angivet på emballagen. Kvittering for farligt affald skal fremvises ved tilsyn. Medicinaffald kan afleveres til dyrlægen, mod betaling på genbrugspladsen eller til anden godkendt modtager.

Kemikalieaffald og spildolie skal opbevares i egnede beholdere (tydeligt mærket med indhold) med tætsluttende låg på spildbakke eller tæt bund med opkant og uden mulighed for afløb til kloak, jord, afløb, dræn, vandløb, boringer eller brønde. Oplagspladsen/spildbakken skal være under tag, og have en størrelse, så den kan rumme indholdet af den største opbevaringsenhed i området, hvis denne lækker.

Indenfor affaldsområdet er det BAT bl.a. at registrere affaldsproduktionen og derved skaffe sig et overblik over eventuelle indsatsområder, hvor man kan minimere affaldsproduktionen. Affald skal registreres og håndteres iht. gældende lovgivning, og affaldet skal løbende bortskaffes iht. ovenstående, uden der sker ophobning. Der stilles ikke skærpede vilkår til opbevaring af affald, da forholdene er omfattet af gældende lovgivning. Det stilles vilkår om, at husdyrbruget skal arbejde for at nedbringe affaldsfrembringelsen, og at husdyrbruget ved tilsyn skal redegøre for tiltag.



Holstebro Kommune vurderer, at husdyrbruget med det stillede vilkår lever op til BAT.

### ***Døde dyr***

---

Døde dyr placeres på et befæstet og afdækket areal i henhold til bekendtgørelsen om opbevaring af døde dyr. Dyrene hæves over jorden, typisk på en udtjent spalte/palle. En eventuel overdækning skal være fast, fx i form af en kadaverkappe. De tilmeldes destruktionsanstalt inden for et døgn. Dyrene opbevares i henhold til bekendtgørelsen i skygge og på en placering, der ligger i passende afstand fra offentlig vej.

Holstebro Kommune vurderer, at håndteringen af døde dyr opfylder gældende lovkrav, og Holstebro Kommune vurderer ikke, at der er særligt risiko for uhygiejniske forhold, der taler for vilkår ud over gældende lovgivning. Der gøres opmærksom på, at Fødevarestyrelsen generelt er myndighed på området, og styrelsen kan påbyde, at opbevaringsstedet f.eks. flyttes længere væk fra offentlig vej.

### ***Sprøjtemidler og kemikalier***

---

Oplag af kemikalier skal i henhold til gældende lovgivning opbevares utilgængeligt for børn, dyr og uvedkommende. Oplaget må ikke medføre risiko for forurening af jord og undergrund, og skal derfor være under tag og på spildbakke eller tæt bund med opkant, uden mulighed for afløb til kloak, jord, afløb, dræn, vandløb, boringer eller brønde.

Holstebro Kommune vurderer, at forholdet er tilstrækkeligt reguleret i gældende lovgivning, hvorfor der ikke stilles skærpende vilkår.

### ***Opbevaring af flydende husdyrgødning***

---

Gyllebeholderen anvendes ikke til opbevaring af husdyrgødning fra besætningen, da fårene går på dybstrøelse, når de er opstaldede. Af denne årsag er der ikke lavet en erklæring om opbevaringskapacitet. Gyllebeholderen anvendes primært til udlejning. I nedenstående Skema 5 angives gylleopbevaringskapaciteten på husdyrbruget:

**Skema 5. Gylleopbevaringskapaciteten på husdyrbruget.**

			Før ændring	Efter ændring
Opbevaringsanlæg	Byggeår	10 års beholderkontrol	Kapacitet [m <sup>3</sup> ]	Kapacitet [m <sup>3</sup> ]
Gyllebeholder	1979	2010	800	800
Samlet opbevaringskapacitet:				800



### Naturligt flydelag

Gyllebeholderen drives med naturligt flydelag, og der skal derfor føres logbog i overensstemmelse med gældende regler.

### 5 års beholderkontrol

Holstebro Kommune vurderer, at gyllebeholderen ligger mindre end 100 m fra åbent vandløb/grøft og er derfor omfattet af krav om gyllealarm og 5 årsbeholderkontrol. Ansøger har valgt at tage gyllebeholderen ud af drift. Hvis den senere ønskes taget i brug, skal der gennemføres en beholderkontrol.

### BAT i forhold til gødningsopbevaring er bl.a. følgende tiltag:

- at anlæg til opbevaring af gødning mindst en gang om året tømmes for inspektion for revner/utætheder m.v. og vedligeholdelse.
- at flydelag på gyllebeholdere opretholdes, og at flydelaget hurtigt reetableres, når det brydes.

Holstebro Kommune vurderer, at husdyrbruget lever op til BAT.

### Opbevaring af dybstrøelse og fast gødning

Der bliver produceret en begrænset mængde dybstrøelse fra ejendommen, som vil blive udbragt og nedpløjet direkte fra stald. Godt landmandskab er en vigtig del af BAT herunder at planlægge gødning af markerne korrekt.

Ved gyllebeholderen findes en fortank med elektrisk pumpe til gyllebeholderen. Omkring fortanken ligger møddingsplads/vaskeplads på ca. 20 x 20 meter med afløb til fortanken. Der er ikke andre afløb til fortanken. Pladsen bruges udelukkende til vask og midlertidig opbevaring af dybstrøelse, i forbindelse med, at det køres fra stald til mark.

### Forurening og gener fra husdyrbrugets anlæg

#### Ammoniak

Den samlede ammoniakfordampning fra anlægget forventes at være på 566 kg/år, hvilket er en meremission på 313 kg N / år i forhold til nudrift.

#### Skema 6. Ammoniakfordampning fra husdyrbrugets staldanlæg.

Beskrivelse	N-emission
Amminaktab fra staldsystemer m.v. ikke omfattet af det generelle ammoniakreduktionskrav.	462 kg N / år
Emission fra husdyrproduktion omfattet af det generelle ammoniakkrav (staldafsnit hvor udvidelse foregår)	0 kg N / år
Emission fra stalde m.v., der ikke er omfattet af det generelle krav	0 kg N / år
Ammoniaktab fra lagre af flydende gylle	0 kg N / år
Ammoniaktab fra lagre af fast gødning	104 kg N / år
Samlet emission efter udvidelse og min 15 % reduktion	566 kg N / år
<b>Meremission</b>	<b>313 kg N / år</b>



Jf. ansøgningskema 71455 er husdyrlovens generelle beskyttelsesniveau for ammoniak er overholdt.

#### Ammoniakfølsomme naturtyper indenfor Natura 2000 (kategori 1 natur)

Det nærmest liggende Natura 2000-område er EF-Habitatområde nr. 225, Idom Å og Ormstrup Hede, der ligger 3.500 meter vest for husdyrbrugets anlæg. Beregninger viser, at der ikke er ammoniakbelastning fra husdyrbruget på habitatområdet. Projektet ventes derfor ikke at påvirke habitatområdet negativt.

#### Større ammoniakfølsomme naturområder udenfor Natura 2000 (kategori 2 natur)

1,8 km vest for anlægget ligger et større overdrevarsareal omfattet af husdyrlovens kategori 2. Beregninger viser, at der ikke er ammoniakbelastning fra husdyrbruget på habitatområdet. Projektet ventes derfor ikke at påvirke habitatområdet negativt.

#### Ammoniakfølsomme naturområder i øvrigt (kategori 3 natur)

Ca. 80 meter nord for anlægget ligger et større B-målsat engområde, hvor merbelastningen med ammoniak er beregnet til 0,7 kg N/ha i den vestlige del og 0,8 kg N/ha i den østlige del. 170 meter VNV for anlægget ligger et C-målsat moseområde, hvor merbelastningen er beregnet til 0,2 kg N/ha. 250 meter øst for anlægget ligger et C-målsat moseområde, hvor merbelastningen er beregnet til 0,4 kg N/ha.

Det vurderes at merbelastningen med ammoniak ikke vil medføre ændringer i de omkringliggende naturtyper, da merbelastningen er beregnet til under 1 kg N/ha.

#### **Ammoniakbelastningen ved udbringning af husdyrgødning**

Ammoniakpåvirkningen fra et udbringningsareal til et naturområde (hvad enten der er tale om Natura 2000, § 7 eller § 3 beskyttet natur) er en geografisk begrænset problematik. Det er pt. ikke muligt at beregne den eksakte ammoniakpåvirkning af udbragt husdyrgødning på et naturområde. I værste fald forventes der i en afstand på 100 meter fra markkanten ikke påvirkninger over 1 kg N/ha. I normale tilfælde er der påvirkninger på over 1 kg N/ha i op til ca. 20-30 meters afstand fra markkanten. Den reelle påvirkning vil afhænge af udbringningsform, temperatur, vindforhold etc. i det enkelte år. Såfremt kommunen vurderer, at udbringningsarealer, der grænser op til ammoniakfølsomme naturområder, kan have væsentlige negative miljøpåvirkninger, skal der stilles skærpede krav. Dette kan være vilkår om nedfældning inden for en vis afstand til naturområdet eller etablering af randzone, hvor husdyrgødning ikke må udbringes. Ved nedfældning vurderes der ikke at være randpåvirkninger større end 1 kg N/ha.

Flere marker grænser op til B- og C-målsatte overdrevs-, hede- og engområder, jvf. bilag 14. Arealerne indgår som omdriftsarealer i nudrift, og udvidelsen



af husdyrbruget vurderes derfor ikke, at påvirke de tilstødende naturområder væsentligt negativt.

### **Lugt**

Der udledes lugt fra stalde, gyllebeholdere m.v. De primære kilder til lugt fra dyrehold er staldventilationsluft samt håndtering og opbevaring af husdyrgødning. Mange forhold kan influere på lugtemissionen fra stalde. Ud over arten, antallet og størrelsen af dyreholdet er det fx staldindretning, ventilationssystem, strøelse, gødningshåndtering, fodring, drikkevandssystem samt hygiejne i stalden.

Reglerne i husdyrgødningsbekendtgørelsen har bl.a. til formål at begrænse lugtgener. Normalt vil der ikke forekomme væsentlige lugtgener fra aktiviteter vedrørende gødningshåndtering og -opbevaring, når reglerne i denne bekendtgørelse efterleves.

Staldhygiejne er af væsentlig betydning for lugtpåvirkningen af omgivelserne. Holstebro Kommune stiller derfor vilkår om, at der skal strøes tilstrækkeligt med halm til at dybstrøelsesmatten i staldanlægget altid har en tør overflade.

Hvis tilsynsmyndigheden vurderer, at lugtgenerne er væsentligt større end forventet på baggrund af grundlaget for miljøvurderingen, kan kommunen jf. det stillede vilkår kræve udført lugtmålinger, og at der gennemføres projekter for at afhjælpe lugtgenerne.

### **Transport**

Fårene befinder sig hovedparten af året på naturarealerne. Dog vil fårene engang i løbet af efteråret blive transporteret fra naturarealerne til frøgræsmarkerne som skal afgræsses. Det er ikke muligt at fastlægge nogen præcis kørselsrute for denne transport eftersom det ikke er de samme frøgræsmarker som bliver afgræsset hvert år. Efter afgræsningen af frøgræsmarkerne er afsluttet, vil fårene blive transporteret tilbage til naturarealerne. Fårene vil kun blive transporteret til Strovstrupvej 2, såfremt de skal klippes eller skal holdes under observation pga. sygdom eller andre uforudsete hændelser.

**Skema 7. Oversigt over antallet af årlige transporter og tidsrum.**

Type	Antal transporter		Tidsrum
	før udvidelse	efter udvidelse	
Levering af foder	12	16	8-16
Levering af brændstof	18	24	8-16
Indlevering af dyr	12	16	8-16
Dyr til slagteri	15	22	8-16
Modtagelse af gylle uden for sæson	25	25	8-16
Afhentning af døde dyr	30	40	8-16
Andet	12	12	8-16
<b>Antal transporter i alt</b>	<b>119</b>	<b>140</b>	



Færdsel på offentlig vej reguleres af politiet og henhører under færdselsloven og øvrige bestemmelser, der er fastsat af Justitsministeriet. Husdyrbrugets trafikale belastning af omgivelserne skal vurderes i forbindelse med ansøgning om miljøgodkendelse, inden afgørelse om godkendelse træffes. Efter dette tidspunkt kan selve trafikken ikke reguleres af miljømyndigheden. Ved vurdering af hensigtsmæssig lokalisering af husdyrbruget indgår til- og frakørselsforholdene for husdyrbruget. Hvis kørsel forbundet med husdyrbruget medfører væsentligt øgede trafikale- og miljømæssige gener i nærområdet (f.eks. mange transporter igennem landsbyområder m.v.), og hvis disse gener ikke kan afhjælpes ved valg af alternative til- og frakørselsforhold, kan det indgå i overvejelserne, hvorvidt kommunalbestyrelsen skal meddele afslag på godkendelse til etablering af udvidelse af et eksisterende husdyrbrug.

#### Vurdering af transporter

Det samlede antal transporter øges med ca. 18 %, og svarer netto til en transport hver 2.-3. dag. Holstebro Kommune vurderer, at transportbelastningen som følge af udvidelse af husdyrbruget ikke forøges væsentligt.

Ved hensynsfuld kørsel til og fra husdyrbruget kan støjen herfra minimeres. For at mindske gener skal transport primært foregå indenfor normal arbejdstid. Sæsonbetonet arbejde kan dog forekomme udenfor disse tidspunkter, men skal søges begrænset.

#### Rengøring af offentlig vej

Herudover skal det bemærkes, at der ved tilsvining af det offentligt tilgængelige vejareal i forbindelse med arbejdskørsel, skal opstilles skilte, der informerer andre trafikanter om forholdene. Det offentlige vejareal skal rengøres efter arbejdskørslens ophør, jvf. færdselslovens kapitel 14. Politiet er myndighed herfor, hvorfor forholdet ikke reguleres i denne miljøgodkendelse.

#### BAT i forbindelse med transport er bl.a.:

- at transport til og fra husdyrbruget foregår ved hensynsfuld kørsel,
- at transport primært foregår indenfor normal arbejdstid.

Det vurderes, at transport til og fra husdyrbruget med de stillede vilkår lever op til kravet om BAT, og at transporterne kan foregå uden væsentlige miljømæssige gener for de omkringboende.

#### **Støj**

---

Ejendommens støjklender er hovedsagelig den daglige brug af traktor og transporter til/fra ejendommen. Derudover vil der forekomme støjklender under levering og afhentning af fårene. Dette vil således være tilfældet ved afgræsning af arealer uden for ejendommen.

Brugen af traktor vil normalt begrænses til at foregå i dagtimerne, dog må der påregnes sæsonbestemt arbejde, der går udover dagtimerne.



Miljøstyrelsen har udarbejdet en række vejledende støjgrænser for virksomheder i det åbne land. Der er ikke foretaget støjberegninger i forbindelse med udarbejdelse af miljøgodkendelsen. Det faktuelle støjniveau kendes derfor ikke og kan ikke sammenholdes med de vejledende støjgrænser. For at imødekomme eventuelle støjgener for de omkringboende fastsættes der vilkår om, at de vejledende støjgrænser skal overholdes. Såfremt der skulle opstå gener for de omkringboende, eller såfremt Holstebro Kommune finder det nødvendigt, kan der kræves udført støjmålinger/beregninger efter nærmere definerede anvisninger, så det kan godtgøres, at støjgrænserne overholdes.

Det vurderes, at kravet om BAT er opfyldt ved almindelig anvendelse af de pågældende støjkilder indenfor normal arbejdstid og ved de stillede vilkår.

### **Støv**

---

Ved beboelser langs grusveje køres der efter forholdene.

Da der sker en mindre stigning i antallet af transporter, kan det ikke udelukkes, at der kan forekomme flere støvgener, men da transporten til og fra bedriften kun stiger marginalt vurderes det ikke som afgørende.

Der kan især i tørre perioder forekomme støv fra ejendommen ved færdsel med køretøjer. Der henvises til god landmandspraksis, dvs., al transport til og fra bedriften skal foregå ved hensynsfuld kørsel, samt at alle aktiviteter på bedriften planlægges, herunder også levering og udkørsel, således at omgivelserne påvirkes mindst muligt. Der er stillet vilkår til ovenstående.

### **Lys**

---

Der er ingen udendørs lys som kan virke generende for naboer eller forbipasserende trafik.

### **Restvand og spildevand**

---

Der er ikke meget spildevand i forbindelse med produktionen, fårene er for det meste på græs, og der vil blive opstillet drikkekar eller andre drikkevandsanordninger. Spildevand herfra betragtes som ubetydeligt eftersom det ikke opsamles. Når dyrene er på græs, vil der ikke blive anvendt rengøringsvand eller andre former for vand i forbindelse med driften.

Restvand samt husholdningsspildevand fra husdyrbruget håndteres som angivet i Skema 8:

**Skema 8. Håndtering af restvand og spildevand.**

Type	Håndtering
Tag- og overfladevand	ledes diffust ud på jorden
Restvand fra ensilage/vaskeplads	ledes gennem afløb til gyllebeholder
Restvand fra vask af stalde	ledes gennem afløb til gyllebeholder
Sanitært spildevand	ledes til trixtank og derfra til nedsivningsanlæg.



Forhold omkring ejendommens husspildevand reguleres ikke i denne godkendelse. I forbindelse med revision af kommunens spildevandsplan kan ejendommen evt. blive pålagt at forbedre spildevandsforholdene på ejendommen.

## **Skadedyr**

---

### **Rotter**

Bekæmpelse af rotter og mosegrise sker i henhold til Statens Skadedyrlaboratoriums retningslinjer. Rotter bekæmpes ved udlægning af rottegift. Der er indgået aftale med privat firma om bekæmpelsen på ejendommen. Aftalen resulterer i faste årlige besøg.

Holstebro Kommune vurderer, at forholdet er tilstrækkeligt reguleret i gældende lovgivning, da husdyrbruget i henhold til miljøbeskyttelseslovens bestemmelser er forpligtiget til at sikre, at bygninger bliver fornuftigt vedligeholdt og fremtræder i gennemført renholdt stand, så rotternes leveduligheder på ejendommen begrænses. Dette betyder, at husdyrbruget skal sikre, at affald eller foder ikke er tilgængeligt for f.eks. rotter, undgå rod på husdyrbruget og kontrollere rottesikringen ved døre, vinduer, rørgennemføringer og ventilationsåbninger, riste, lyskasser, skakte etc., bevoksninger, evt. ru mure, tagkonstruktioner, facaden generelt, kloaksystemets tilstand samt anmelde rotter og rette sig efter påbud meddelt af kommunalbestyrelsen.

### **Fluer**

I sommerperioden muges der ud, for at reducere fluegenerne mest muligt. Derudover udføres fluebekæmpelse efter behov med kemiske midler ifølge Statens Skadedyrlaboratorium

Der skal på husdyrbruget foretages en effektiv fluebekæmpelse i overensstemmelse med retningslinjerne fra Statens Skadedyrlaboratorium. Såfremt husdyrbruget skulle give anledning til fluegener for omkringboende, stilles der vilkår om, at Holstebro Kommune kan forlange, at der føres en journal over fluebekæmpelsen.

## **Driftsforstyrrelser eller uheld**

---

Mulige uheld anses at være spild af olie- / kemikalieprodukter samt gyllespild og –uheld osv.

### **Overpumpning af gylle**

Der er ikke fast pumpe på gyllebeholderen. Overpumpning sker under konstant tilsyn. Der vil i miljøgodkendelsen ikke blive stillet vilkår til anvendelse af dødemandsknapper, timere og lign. i forbindelse med gylleanlæg, da det er Holstebro Kommunes opfattelse, at disse forhold er reguleret i eksisterende lovgivning.

Gyllebeholderen er beliggende tæt på en grøft med direkte udledning til Storå, jvf. Bilag 16. Dette betyder, at grøften enten skal sløjfes i en afstand af





100 meter fra gyllebeholderen eller at der skal opsættes alarm på gyllebeholderen. Disse forhold er reguleret i eksisterende lovgivning, hvorfor der ikke stilles yderligere vilkår. Da beholderen er taget ud af drift er ovenstående kun aktuelt, hvis beholderen igen tages i brug.

### Beredskabsplan

Det er Holstebro Kommunes opfattelse, at en beredskabsplan er til stor hjælp for landmanden samt ansatte, såfremt der skulle ske et uheld, både med hensyn til små hændelser som f.eks. oliespild og store som f.eks. gylleudslip og brand.

Beredskabsplanen giver landmanden en mulighed for at gennemgå bedriften og foretage en risikovurdering af, hvorvidt der skal ændres på indretning og drift således, at risikoen for forurening i forbindelse med uheld minimeres.

Beredskabsplanen skal indeholde et afsnit om afhjælpende foranstaltninger ved gylleudslip.

### BAT er bl.a.:

- at husdyrbruget har en beredskabsplan, der skal benyttes i tilfælde af uheld eller lignende på husdyrbruget,
- at alle, der arbejder på husdyrbruget, er bekendt med beredskabsplanens indhold og ved hvor den kan findes,
- at beredskabsplanen hænges op synligt flere steder på husdyrbruget,
- at beredskabsplanen løbende holdes ajour i forhold til husdyrbrugets drift.

Der stilles vilkår til sikring af ovenstående.

### ***Renere teknologi og ressourcestyring***

---

Miljø- og ressourcestyring bygger på et helhedsprincip om at stræbe mod renere teknologi i landbrugsproduktionen, herunder at udskifte miljøfarlige stoffer med mere miljøvenlige stoffer, at gøre arbejdsgange og processer mindre belastende for miljøet, samt at minimere forbruget af energi, næringsstoffer, vand, pesticider osv., således at tab til omgivelserne bliver minimeret under hensyntagen til produktionens lønsomhed.

Renere teknologi er samtidig det bærende element i husdyrloven og i miljøbeskyttelsesloven. Loven pålægger alle et ansvar, og som landmand kan man selv indføre renere teknologi og påvirke andre til at indføre renere teknologi, bl.a. ved at stille krav, når der købes ind.

På husdyrbruget er der iværksat følgende tiltag for renere teknologi, herunder besparelser på vand og el:

- Energi**
- Ved udskiftning af pærer anvendes energisparepærer
  - Foderblande anlæg med lavt energiforbrug
  - Stalde med naturlig ventilation



- Vand**
- Daglig eftersyn af kar.
  - Bedriftens drikkevandsinstallationer rengøres og efterses jævnligt med henblik på at undgå spild
  - Vandforbruget registreres eller tjekkes løbende
  - Evt. lækager identificeres og repareres hurtigst muligt
  - Ingen nedgravede rør til markkar til græssende dyr.
- Management**
- Forbrug af vand, energi, foder, pesticider og handelsgødning registreres.
  - Der er udarbejdet uddannelses- og træningsprogrammer for ansatte.
  - Der føres journal over afsætning af uorganisk gødning og husdyrgødning på markerne i form af mark- og gødningsplaner, som endvidere bruges til planlægning af kommende sæsons spredning.
  - Der er laves beredskabsplan, så forholdsregler i forbindelse med uheld med gylle, brand mv. er beskrevet.
  -
- Ammoniak**
- Tilførsel af suppl. halm til dybstrøelsesmåtter i stalde, så disse altid har en tør overflade.

Holstebro Kommune stiller vilkår om, at husdyrbruget skal føre optegnelser over ressourceforbruget. Ressourceforbruget vurderes for at sikre, at husdyrbruget udvikler sig i takt med de stigende krav til ressourcebevidsthed og miljøforhold. Forbruget af ressourcer på husdyrbruget består primært af vand, el og olie, jf. Skema 9:

**Skema 9. Husdyrbrugets ressourceforbrug.**

Type	Forbrug før udvidelse	Forventet forbrug efter udvidelsen
EL forbrug [kWh]	19.000	22.000
Benzin [liter]	2.000	2.000
Diesellole [liter]	16.000	16.000
Biobrændsel	200 m <sup>3</sup>	200 m <sup>3</sup>

For at forbedre den generelle miljømæssige drift er BAT bl.a.:

- at husdyrbruget gennemgås med henblik på besparelse på el-forbrug og andre energikilder, evt. sammen med husdyrbrugets energiselskab/konsulent,
- at der føres regnskab over forbrug af vand, energi, foder samt kunstgødning,
- at vandingssystemet vedligeholdes, således at vandspild undgås,
- at der anvendes energibesparende belysning,
- at opdage og reparere eventuelle lækager hurtigst muligt,
- at anlæg og maskiner til stadighed renholdes og vedligeholdes, således at de fungerer optimalt.

Det er Holstebro Kommunes vurdering, at husdyrbruget med de stillede vilkår lever op til BAT på management. Herunder skal det påpeges, at tiltag til minimering af gener ved udbringning af husdyrgødning er behandlet senere i miljøgodkendelsen.



## Husdyrbrugets udbringningsarealer

### Drift af husdyrbrugets arealer

Nærværende miljøgodkendelse adskiller sig fra det generelle, da dyrene er udegående uden for udspretningsarealer i 11 mdr. om året. Koblingen mellem udspretningsarealerne og dyreholdet er derfor begrænset.

Husdyrgødningen fra staldanlægget udbringes på udspretningsarealer, der er ejede af husdyrbruget, jf. Skema 10.

**Skema 10. Næringsstofsammensætning og husdyrgødningstyper til- og fraført husdyrbruget.**

Besætning	Gødningstype	Kg N	Kg P	DE
Produceret husdyrgødning				
Strovstrupvej 2	Dybstrøelse	3.095	605	30,23

Sammensætningen af husdyrgødningen har betydning for den vurdering, Holstebro Kommune foretager af miljøpåvirkningen ved udbringning af husdyrgødning. Der stilles derfor vilkår om, at sammensætning og maksimal mængde af husdyrgødning ikke må afvige fra det i Skema 10 angivne.

De ejede udspretningsarealer udgør 32,34 ha. Udspretningsarealerne er beliggende i henhold til bilag 7-9.

**Skema 11. Fordeling af udspretningsarealer i relation til mark nr., arealstørrelse, nitrat- og fosforklasser.**

Navn	Ha	Drænet	Jb.Type	Vandet	Sædskifte	Ref. Sædskifte	N-kl. 0(ha)	N-kl. 1(ha)	N-kl. 2(ha)	N-kl. 3(ha)	G.vand (ha)	P-kl. 0(ha)	P-kl. 1(ha)	P-kl. 2(ha)	P-kl. 3(ha)
1-0	2,80	Nej	JB1	Nej	K6	K2	0,00	0,00	2,80	0,00	0,00	2,80	0,00	0,00	0,00
11-0	3,70	Nej	JB1	Nej	K6	K2	0,00	0,00	3,70	0,00	0,00	3,70	0,00	0,00	0,00
3-0	4,20	Nej	JB1	Nej	K6	K2	0,00	0,00	4,20	0,00	0,00	4,20	0,00	0,00	0,00
2-0	6,69	Nej	JB1	Nej	K6	K2	0,00	0,00	6,69	0,00	0,00	6,69	0,00	0,00	0,00
4-0	4,29	Nej	JB1	Nej	K6	K2	0,00	0,00	4,29	0,00	0,00	4,29	0,00	0,00	0,00
18-0	1,86	Nej	JB1	Nej	K6	K2	0,00	0,00	1,86	0,00	0,00	1,86	0,00	0,00	0,00
17-0	1,50	Nej	JB1	Nej	K6	K2	0,00	0,00	1,50	0,00	0,00	1,50	0,00	0,00	0,00
16-0	1,67	Nej	JB1	Nej	K6	K2	0,00	0,00	1,67	0,00	0,00	1,67	0,00	0,00	0,00
12-1	1,85	Nej	JB1	Nej	K6	K2	0,00	0,00	1,85	0,00	0,00	1,85	0,00	0,00	0,00
12-0	0,95	Nej	JB1	Nej	K6	K2	0,00	0,00	0,95	0,00	0,00	0,95	0,00	0,00	0,00
12-2	0,99	Nej	JB1	Nej	K6	K2	0,00	0,00	0,99	0,00	0,00	0,99	0,00	0,00	0,00
20-0	1,34	Nej	JB1	Nej	K6	K2	0,00	0,00	1,34	0,00	0,00	1,34	0,00	0,00	0,00
20-1	0,49	Nej	JB1	Nej	K6	K2	0,00	0,00	0,49	0,00	0,00	0,49	0,00	0,00	0,00
Total	32,34						0,00	0,00	32,34	0,00	0,00	32,34	0,00	0,00	0,00

### Forudsætninger for arealdriften

I henhold til husdyrlovens § 17, stk. 3 og husdyrgodkendelsesbekendtgørelsen §§ 25 og 26 må der ikke ske ændringer i udbringningsarealet eller indgås



aftaler om udbringning af husdyrgødning på tredjemands arealer uden forudgående godkendelse fra godkendelsesmyndigheden. Der må ikke modtages slam eller andet affald med næringsstofindhold til udbringning på marker eller lignende, med mindre det fremgår af godkendelsen.

Der stilles vilkår om, at der til enhver tid over for Holstebro Kommune skal kunne fremlægges diverse sædskifteplaner, gødningsplaner eller lignende, som dokumenterer, at gødningen udbringes og opbevares miljømæssigt forsvarligt i henhold til husdyrgødningsbekendtgørelsen.

#### Harmonikrav

I husdyrgødningsbekendtgørelsen stilles der krav om et bestemt forhold mellem det areal, der kan anvendes til udbringning af husdyrgødning på bedriften, og den mængde husdyrgødning der udbringes (harmonikrav). For husdyrbruget må der på robuste arealer udbringes 1,7 DE/ha pr. planperiode.

BAT i forhold til udbringningsarealer er bl.a. at den producerede husdyrgødning afstemmes med udspretningsarealet og afgrødens gødningsbehov og i forhold til anvendt mængde og type af kunstgødning.

Husdyrbrugets udbringningsarealer er beliggende i nitratklasse 2 i oplandet til et kystområde, der er overbelastet med kvælstof og fosfor. Der er derfor et behov for at reducere N-udvaskningen fra bedriftens arealer svarende til planteavlensniveau.

#### ***Udskiftning af udbringningsarealer***

---

Alle ændringer i udbringningsarealer skal godkendes af Holstebro Kommune. Anmeldelse af udskiftning af bedriftens udbringningsarealer eller udskiftning af markarealer hos tredjemand til udbringning af husdyrgødning, skal senest fremsendes til kommunen før planårets begyndelse 1. august. Holstebro Kommune skal inden 1. oktober tilkendegive, om de anmeldte arealer kan betragtes som mere sårbare end de udbringningsarealer, der skiftes ud. Hvis arealerne bedømmes mere sårbare, kan anmeldelsen trækkes tilbage, og der kan anmeldes nye arealer senest den 15. oktober. Hvis Holstebro Kommune har indsigelser imod de anmeldte arealer, skal dette meddeles anmelder senest den 31. december.

#### ***Sædskifte og efterafgrøder***

---

Alle arealerne drives med K6-sædskifte, der er forskelligt fra referencesædskiftet, som er K2. Da beregningerne er foretaget på et sædskifte, der afviger fra referencesædskiftet, stilles der vilkår til anvendelsen af et specifikt sædskifte.



## Udbringning af husdyrgødning

---

### Beskrivelse i ansøgningen

Udbringningen foregår efter gældende regler og under hensyntagen til planternes behov ved fastlæggelse af udbringningstidspunktet. Der udarbejdes mark- og gødningsplan samt gødningsregnskab årligt.

### Holstebro Kommunes vurdering

Holstebro Kommune vurderer generne, trafikale og lugtmæssige, fra udbringning af husdyrgødning fra ejendommen som begrænsede, idet der er tale om udbringning over en begrænset tidsperiode.

### *BAT*

BAT for udbringningsteknik er beskrevet i referencedokumentet for bedste tilgængelige teknikker, der vedrører intensiv fjerkræ- og svineproduktion (BREF) som en række tiltag. En del af disse tiltag er dækket af gældende love og bekendtgørelser, bl.a. husdyrgødningsbekendtgørelsen og bekendtgørelse om jordbrugets anvendelse af gødning og om plantedække. Følgende BAT tiltag er således lovpligtige:

- regler for udbringningstidspunkter (forbud mod udbringning 200 m fra byområder på weekend- og helligdage)
- tilladte udbringningsmetoder: nedbringning eller slangeudlægning
- krav om nedfældning på visse arealer tæt på sårbar natur
- krav til udbringningstidspunkter, der sikrer optagelse i planter
- krav om nedbringning af husdyrgødning udlagt på ubevoksede arealer indenfor 6 timer
- krav om maksimale mængder husdyrgødning pr. ha
- krav til efterafgrøder
- krav om mark- og gødningsplan, hvorved det sikres at mængden af gødning tilpasses afgrødens forventede behov. I planen tages der bl.a. hensyn til jordbundstype, sædskifte, vanding, planternes udbytte og kvælstofudnyttelse
- ikke tilladt at udbringe husdyrgødning på vandmættet, oversvømmet, frosen eller snedækket jord
- ikke tilladt at udbringe flydende husdyrgødning på skrånende arealer (> 6 grader) beliggende tættere end 20 meter fra overfladevande.
- der skal være en 2-9 meter ubehandlet bræmme langs højt målsatte og naturlige vandløb og søer.

Følgende BAT-forhold er ikke direkte reguleret i dansk lovgivning:

- at anvende BAT med hensyn til de maskiner, der anvendes til udspreddning og om nødvendigt nedpløjning af husdyrgødningen
- at det ved afgrødehøjde under 10 cm tilstræbes, at udbringe gødningen under ideelle vejrforhold, dvs. køligt, fugtigt og vindstille eller ved direkte nedfældning



- at sprede gødning så tæt som muligt før den maksimale afgrødevækst og optagelse af næringsstoffer finder sted
- at anvende godt landmandskab, såsom at sprede gødning i løbet af dagen, når der er mindre sandsynlighed for, at folk er hjemme samt at undgå weekender og helligdage og at være opmærksom på vindretning i forhold til nabobeboelser
- at behandle husdyrgødning mhp. at minimere lugtemissioner, hvilket kan tillade mere fleksibilitet til identificering af passende arealer og vejrforhold i forbindelse med tilførsel på markerne.

Holstebro Kommune vurderer på baggrund af ovenstående vurdering og de stillede vilkår, at husdyrbruget lever op til BAT mht. udbringning af husdyrgødning.

## **Miljøpåvirkning af husdyrbrugets arealer**

### ***Grundvand***

---

Udspretningsarealet ligger udenfor område med særlige drikkevandsinteresser, nitratfølsomt indvindingsopland, indsatsområde for nitrat, indvindingsopland til vandværk og 300 m beskyttelseszone for vandværksboringer (hygiezone).

Da der på baggrund af ovennævnte ikke umiddelbart er risiko for forurening af drikkevand til almene vandforsyninger, vurderes det, at der ikke i miljøgodkendelsen skal stilles yderligere vilkår til beskyttelse af grundvandet.

### ***Bilag IV-arter***

---

I habitatdirektivets bilag IV er opført en række arter, som skal sikres en streng beskyttelse i deres naturlige udbredelsesområde også udenfor de udpegede Natura 2000-områder. Det indebærer for dyrearternes vedkommende bl.a. at yngle- og rasteområder ikke må beskadiges eller ødelægges og for planternes vedkommende, at arterne bl.a. ikke må lide skade.

Ud fra "Håndbog om dyrearter på habitatdirektivets bilag IV" samt Holstebro Kommunes øvrige kendskab til området og arterne, vurderes det, at følgende arter og grupper fra habitatdirektivets bilag IV (strengt beskyttede arter) kunne tænkes at forekomme i nærområdet til husdyrbruget.

Småflagermus: På baggrund af de insektædende småflagermus' livsform vurderes projektet ikke at være til skade for disse.

Birkemus: Arten forekommer i området mellem Holstebro og Lemvig, og kan tænkes at forekomme også nær ejendommen. Birkemusen lever tilknyttet mange forskellige habitattyper, og er næppe truet af projektet.

Odder: Lever i Storå systemet, men er med sin levevis næppe truet af projektet.



Markfirben: Kommunen har ikke kendskab til fund fra nyere tid nær ejendommen.

Snog: Kan tænkes at forekomme sporadisk nær ejendommen, men kommunen har ikke kendskab til fund.

Stor vandsalamander, løgfrø og spidssnudet frø: Ingen af disse arter er registreret i nærområdet til ejendommen eller udbringningsarealerne, og der er som nævnt ovenfor ikke registreret vandhuller i tilknytning til udbringningsarealerne for husdyrgødning. Det er ikke usandsynligt at spidssnudet frø forekommer i nærområdet, men den vil næppe blive påvirket af projektet.

Grøn kølleguldsmed: Arten forekommer udbredt i Storå, men vurderes ikke at blive påvirket af projektet under forudsætning af korrekt gødningshåndtering. De øvrige insektarter på bilag IV formodes ikke at forekomme i Vestjylland.

På og umiddelbart op til husdyrbrugets udspretningsarealer er Holstebro Kommune ikke bekendt med arter omfattet af EF-habitatdirektivets bilag IV, som kan blive negativt påvirket af nærværende godkendelse.

### **Generelle betragtninger for Natura 2000-områder**

---

Natura 2000 er en fællesbetegnelse for EU's naturdirektiver: EF-fuglebeskyttelsesdirektiv, EF-habitatdirektiv samt Ramsar-konventionen, der tilsammen beskytter Natura 2000-områderne gennem de i direktiverne opstillede beskyttelseskrav.

Før kommunalbestyrelsen træffer afgørelser i sager iht. husdyrloven §§ 10, 11, 12 eller 16, skal der foretages en vurdering af, om projektet i sig selv eller i forbindelse med andre planer og projekter vil medføre forringelser af internationale naturbeskyttelsesområder eller medføre forstyrrelser, der har betydelige konsekvenser for de arter, områderne er udpeget for, eller for arter beskyttet af direktivets bilag IV.

Denne vurdering skal foretages ud fra forsigtighedsprincippet jf. EF-domstolen<sup>2</sup>. Dette medfører, at hvis det ikke på baggrund af objektive kriterier kan udelukkes, at projektet i sig selv eller i sammenhæng med andre påvirker udpegningsgrundlaget væsentligt eller medfører negativ påvirkning af bevaringsmålsætningen, skal der udarbejdes en konsekvensvurdering. Derudover er der krav om konsekvensvurderinger, hvis et Natura 2000-område efter kommunalbestyrelsens vurdering ikke beskyttes tilstrækkeligt.

I praksis betyder dette en foreløbig vurdering af, hvorvidt der skal stilles skærpede krav ud over det almindelige beskyttelsesniveau opstillet i husdyrgodkendelsesbekendtgørelsens<sup>3</sup> bilag 3. Vurderer kommunalbestyrelsen, at

<sup>2</sup> Hjertemuslingedommen fra 2004 danner præcedens for anvendelse af forsigtighedsprincippet.

<sup>3</sup> Bek. nr. 44 af 11. januar 2016 om tilladelse og godkendelse m.v. af husdyrbrug.



det er nødvendigt at stille skærpede vilkår for, at der ikke vil ske skade på et Natura 2000-område, er kommunalbestyrelsen forpligtet til at stille skærpede vilkår. Vurderes de skærpede vilkår ikke at være tilstrækkelige til at imødegå en skade på et internationalt naturbeskyttelsesområde, skal kommunalbestyrelsen afslå at godkende ansøgningen.

### ***Husdyrlovens beskyttelsesniveau - næringsstoffer***

Husdyrlovens beskyttelsesniveau hviler på en række forudsætninger. Holstebro Kommune skal i forbindelse med godkendelse af husdyrbrug vurdere, om forudsætningerne for lovens beskyttelsesniveau er opfyldt for de(t) givne opland(e), hvori husdyrbrugets udbringningsarealer er lokaliseret.

Jvf. appendiks 1 vurderer Holstebro Kommune, at husdyrbruget er underlagt det skærpede beskyttelsesniveau i husdyrlovens bilag 4, da husdyrproduktionen i oplandet til Felsted Kog i Nissum Fjord er stigende og Nissum Fjord er et vandområde overbelastet med nitrat og fosfor.

### ***Nitratudvaskning i det ansøgte projekt***

Husdyrbrugets udbringningsarealer afvander til Felsted Kog i Nissum Fjord. Udbringningsarealerne ligger i et område, der er udpeget som nitratklasse 2. jvf. Skema 12 og bilag 13. Herudover er husdyrbruget omfattet af husdyrlovens skærpede beskyttelsesniveau, hvorfor N-udvaskningen fra rodzonen ikke må overstige udvaskningen fra et plantebrug.

**Skema 12. Oversigt over fordeling af arealer i relation til nitratklasser, harmonitryk og antal dyreenheder, der kan udbringes på arealerne uden anvendelse af nitratudvaskningsreducerende virkemidler.**

	Udspretningsareal					Reduceret harmoni (reduktionsprocent)	Harmonitryk uden virkemidler (DE/ha)
	Areal [ha]	N0 [ha]	N1 [ha]	N2 [ha]	N3 [ha]		
I alt	32,34	0,00	0,00	32,34	0,00	65 %	1,10

N-udvaskningen til rodzonen beregnet vha. Farm N i det fremsendte projekt overstiger ikke N-udvaskningen ved udbringning af husdyrgødning i henhold til det reducerede harmonitryk jvf.

Skema 13. Det vurderes derfor, at det forøgede ansøgte harmonitryk kompenseres af anvendelse af virkemidler til reduktion af N-udvaskningen svarende til niveauet for det reducerede harmonitryk, jvf. husdyrgodkendelsesbekendtgørelsens regler herom<sup>4</sup>. Der stilles i miljøgodkendelsen vilkår om sædskifte og reduceret harmonitryk, jvf. tidligere afsnit herom.

<sup>4</sup> Bilag 3, pkt. 1 under beskyttelsesniveauet i forhold til overfladevand i Bekendtgørelse nr. 44 af 11. januar 2016 om tilladelse og godkendelse m.v. af husdyrbrug.





**Skema 13. Beregning af N-udvaskning til rodzonen vha. Farm N ved udbringning af fuldt harmonitryk svarende til 1,10 DE/ha og K6 sædskifte samt for ansøgt projekt med et harmonitryk på 0,93 DE/ha ved anvendelse K6-sædskifte.**

Scenarier	Planteavl	Fuldt harmonitryk	Ansøgt drift
Harmonitryk og anvendte virkemidler	Handelsgødning S1/S3-sædskifte	1,10 DE/ha K6-sædskifte	0,93 DE/ha K6-sædskifte
N-udvaskning fra rodzonen	80,90 kg N/ha	89,40 kg N/ha	80,30 kg N/ha

**AD pkt. 2**

Det vurderes at Nissum Fjord er et lukket vandområde, hvorfor det er Holstebro Kommunes vurdering, at den husdyrgødningsbetingede nitratudvaskningen fra det samlede husdyrbrug, der ansøges om, ikke må udgøre mere end 1 % af den samlede nitratudvaskning, jvf. pkt. 2B i det respektive opland.

**Skema 14. Beregning af det relative husdyrgødningsbetingede nitratbidrag til Natura 2000 vandområder.**

Natura 2000 område	N65 - Nissum Fjord	N65 - Nissum Fjord
Delområde - kystopland	Nissum Fjord	Felsted Kog
Opland til Natura 2000 området	167.876 ha	120.259 ha
GLR areal i oplandet til Natura 2000 området (gnst 2007-2010)*	95.864 ha	71.086 ha
Reduktionspotentiale for oplandet	67%	75%
Gnst. udvaskning fra rodzonen i oplandet til Natura 2000 området*	75 kg N/ha/år	75 kg N/ha/år
Udvaskning i oplandet til Natura 2000-området	2.345 tons N/år	1.323 tons N/år
Udvaskning fra øvrige opland (standard betragtning på 10 kg pr. ha)	235 tons N/år	122 tons N/år
Udvaskning i alt fra opland ton N/år	2.579 tons N/år	1.445 tons N/år
<b>Det ansøgte projekt</b>		
Nitratklasse 0	0,00 ha	0,00 ha
Nitratklasse I	0,00 ha	0,00 ha
Nitratklasse II	32,34 ha	32,34 ha
Nitratklasse III	0,00 ha	0,00 ha
Samlet udbringningsareal	32,34 ha	32,34 ha
Nitratreduktionspotentiale i det ansøgte projekt	67,5%	67,5%
Husdyrgødningsbetinget udvaskning fra rodzonen	0,0 kg N/ha/år	0,0 kg N/ha/år
Samlede husdyrgødningsbetinget påvirkning til Natura 2000 området, ton N/år	0,000 ton N	0,000 ton N
<b>Ansøgt nitratbidrag af samlede nitratbidrag til Natura 2000 området, pct.</b>	<b>0,0000%</b>	<b>0,000%</b>

\* Beregnet vha. Cttools

Det ansøgte har jvf. Skema 14 beregningsmæssigt en husdyrgødningsbetinget nitratbelastning svarende til 0,00 % og 0,00 % af den samlede N-udvaskning til hhv. Nissum Fjord og Felsted Kog.

Samlet vurdering af nitratudvaskningen

Holstebro Kommune vurderer, at forudsætningerne for husdyrlovens beskyttelsesniveau er opfyldt, jvf. ad pkt. 1A-C i appendiks 1. Herudover er den samlede husdyrgødningsbetingede N-påvirkning af Natura 2000-området mindre end 1 pct. i det ansøgte projekt. Holstebro Kommune vurderer derfor, at projektet både selvstændigt og i sammenhæng med andre planer og projekter ikke vil påvirke Natura 2000-området væsentligt negativt.



Holstebro Kommune har foretaget vurderingen af påvirkning af Natura 2000-områderne i henhold til Miljøstyrelsens vejledning. Miljøstyrelsens vejledning er tiltrådt af Natur- og Miljøklagenævnet i NMK-133-00068, hvor nævnet den 24. november 2011 afgjorde, at vurdering og regulering af kvælstofudvaskningen skal ske på grundlag af forskellen mellem udvaskningen i ansøgt drift og udvaskningen i en drift uden brug af husdyrgødning – den såkaldte ”plan-teavlsmodel”.

### ***Fosforudvaskningsrisiko i det ansøgte projekt***

---

Udbringning af husdyrgødning kan medføre et fosfortab til vandmiljøet, men der findes på nuværende tidspunkt ikke en beregningsmetode til vurdering af udvaskningen. Vurderingen af risikoen for fosfortab fra et ansøgt projekt baseres derfor på en generel risikovurdering.

Tilføres der mere fosfor end der fraføres med afgrøderne, vil det ikke nødvendigvis medføre tab af fosfor til vandmiljøet, hvis der ikke er transportveje i form af f.eks. dræn, nærhed til overfladevande og lign. Risikoen for og omfanget af tab af fosfor til vandmiljøet vil være afhængig af fosforpuljen i jorden og jordtypen.

#### Risikoarealer i relation til terrænforhold

Udbringningsarealerne er beliggende på relativt fladt terræn, og der er på husdyrbrugets udbringningsarealer i Holstebro Kommune ikke konstateret områder med hældninger over 6 grader i umiddelbar nærhed af vandløb eller grøfter. Udbringningsarealerne vurderes derfor ikke at være særlige risikoarealer mht. overfladeafstrømning.

Der er foretaget en vurdering af alle udspretningsarealer i relation til risikoen for overfladeafstrømning og brinkerrosion ved grøfter, vandløb og søer. Såfremt terrænhældninger ned mod overfladevande er skrånende (> 6 grader) eller stærkt skrånende (> 12 grader), er der stor risiko for overfladisk næringstofafstrømning. Arealerne er typisk ikke egnede til udbringning af husdyrgødning med mindre dyrkningsforanstaltninger til afhjælpning heraf iværksættes. Ved terrænhældninger < 6 grader vurderes terrænet i relation til omkringliggende område. I vurderingen af overfladevande tages der ikke alene hensyn til den målsætning, det primære overfladevand har i det aktuelle område, men der tages også hensyn til slutrecipientens sårbarhed, herunder vandløbstrækninger, søer og kystområder m.v. Det vurderes om vilkår om f.eks. dyrkningsfrie zoner eller ændret markdrift, såsom køreretning er tilstrækkeligt til at minimere risikoen for f.eks. overfladeafstrømning. Alternativt kan der stilles krav om, at de pågældende udspretningsarealer ikke kan indgå i driften.

Holstebro Kommunes vurdering af fosfortabsrisikoen er baseret på de eksisterende forhold. Ændres disse forhold, skal der foretages en ny vurdering

Det er i husdyrgødningsbekendtgørelsen fastlagt, at udbringning af gødning mm. ikke må foretages, når jorden er mættet med vand, oversvømmet, frossen eller dækket af sne.



Herudover stilles der vilkår om, at der ikke må etableres nye afvandingsren-der på markerne til afledning af vand til vandløb, grøfter, søer, dræn eller lign. Holstebro Kommune har vurderet, at der ikke herforuden er behov for at stille skærpende vilkår til sikring mod overfladeafstrømning til vandmiljø.

#### Jordbundstyper og detailafvandingsforhold

De ejede udbringningsarealer er bestående af grov sandet jord (100 %), jvf. Skema 15 og bilag 11 og 12.

#### **Skema 15. Vurdering af individuelle marker i relation til primær jordtype, afvandingsforhold, lavbundsforhold og fosforklasse.**

Marknr	Areal Ha	Detailafvandet	Jordtype	Lavbundsareal	Opland	P <sub>tal</sub> / Fe/P	P-klasse	P-klasse areal (ha)
1-0	2,80	Nej	JB1	Nej	Nissum Fjord	-	0	0,00
11-0	3,70	Ja	JB1	Nej	Nissum Fjord	-	0	0,00
3-0	4,20	Ja	JB1	Nej	Nissum Fjord	-	0	0,00
2-0	6,69	Ja	JB1	Nej	Nissum Fjord	-	0	0,00
4-0	4,29	Nej	JB1	Nej	Nissum Fjord	-	0	0,00
18-0	1,86	Nej	JB1	Nej	Nissum Fjord	-	0	0,00
17-0	1,50	Nej	JB1	Nej	Nissum Fjord	-	0	0,00
16-0	1,67	Nej	JB1	Nej	Nissum Fjord	-	0	0,00
12-1	1,85	Nej	JB1	Nej	Nissum Fjord	-	0	0,00
12-0	0,95	Nej	JB1	Nej	Nissum Fjord	-	0	0,00
12-2	0,99	Nej	JB1	Nej	Nissum Fjord	-	0	0,00
20-0	1,34	Nej	JB1	Nej	Nissum Fjord	-	0	0,00
20-1	0,49	Nej	JB1	Nej	Nissum Fjord	-	0	0,00

#### Fosforklasser og fosforoverskud

Nissum Fjord er i henhold til statens kortværk udpeget som et område, der er overbelastet med fosfor. Ingen af arealerne ligger på lavbundsarealer eller lerjord og vurderes derfor at ligge i fosforklasse 0.

På bedriftsniveau er der ansøgt om udspredding af en fosformængde på 605 kg P, hvilket er mindre end det maksimalt tilladte i henhold til husdyrlovens beskyttelsesniveau, jvf. godkendelsesbekendtgørelsens bilag 3. Udbringning



af 605 kg P betyder, at der på arealerne på bedriftsniveau udbringes fosfor svarende til et arealspecifikt overskud på 0,0 kg P/ha, jvf. Skema 16.

**Skema 16. Oversigt over fosfortilførsel og fraførsel i ansøgt drift, samt beregning af fosforoverskud for det ansøgte projekt.**

Er fosforoverskud på bedriftsniveau overholdt i forhold til husdyrlovens beskyttelsesniveau	<b>Ja</b>
Fosfor tilførsel i ansøgt drift	605 kg P/år
P tilført pr. ha/år i ansøgt drift	18,7 kg P/ha/år
P-fracførsel med sædskifte (arealvægtet gennemsnit)	19,8 kg P/ha/år
P-overskud/ha/år for ansøgt projekt	0,0 kg P/ha/år

Fosforoverskuddet var i perioden 2005-2008 i gennemsnit ca. 12 kg P/ha i oplandet til Nissum Fjord<sup>5</sup>. Husdyrbrugets arealer bidrager i gennemsnit med et fosforoverskud på 0,0 kg P/ha/år, jvf. Skema 16, hvilket er langt mindre end det gennemsnitlige i det øvrige opland.

***Vurdering af det ansøgte projekts påvirkning af Natura 2000 området***

Tabniveauet for fosfor ligger normalt på 0,2-0,5 kg P/ha med et gennemsnit på ca. 0,2 kg P/ha. Det maksimale tab for et sammenhængende landbrugsareal vurderes, at være 1 kg P/ha på nuværende tidspunkt. Udyrkede arealer har et tab på ca. 0,08 kg P/ha. I landbrugsjorden er ophobet i gennemsnit 2.000 kg P/ha i pløjelaget. Et overskud på 0 kg P/ha i retsbeskyttelsesperioden på 8 år vil altså forøge jordens indhold af fosfor med ca. 0 %. Husdyrbrugets andel af påvirkningen på Natura 2000-området er vurderet til 0,0 %, jvf. Skema 17.

**Skema 17. Vurdering af den øgede påvirkning af Natura 2000 område ud fra et worst case scenarie baseret på miljøstyrelsens fosforvejledning til husdyrloven.**

Natura 2000 område	N65 - Nissum Fjord	N65 - Nissum Fjord
Delområde - kystopland	Nissum Fjord	Felsted Kog
Opland til Natura 2000 området	167.876 ha	120.259 ha
GLR areal i oplandet til Natura 2000 området (gnst 2007-2010)*	95.864 ha	71.086 ha
Fosfor tab fra landbrugsareal (0,2 kg P/ha)	19.173 kg P	14.217 kg P
Fosfor tab udyrket areal (0,08 kg P/ha)	5.761 kg P	3.934 kg P
Øvrige kilder bebyggelse mm.	0 kg P	0 kg P
Fosfor tab opland total	24.934 kg P	18.151 kg P
<b>Husdyrbrugets arealer</b>		
Ansøgt areal	32,34 ha	32,34 ha
Fosforoverskud i det ansøgte projekt kg P /ha	0,0 kg P/ha	0,0 kg P/ha
% forøgelse i jordpuljen i retsbeskyttelsesperioden	0%	0%
Worst case udvaskning (1 kg P/ha)	1,00 kg P/ha	1,00 kg P/ha
Worst case påvirkning fra husdyrbruget i retsbeskyttelsesperioden	0 kg P	0 kg P
<b>Husdyrbrugets del af påvirkningen</b>	<b>0,0000%</b>	<b>0,0000%</b>

<sup>5</sup> Beregning af P-overskud pr. ha. pr. blok. Beregningerne er foretaget på baggrund af gødningsregnskabet, Beregningerne er foretaget ved at lade en bedrifts sædskifte roterer over bedriftens omdriftsareal. For ikke omdriftsafgrøder foretages en stedspecifik beregning af overskud, udarbejdet gennem CTtools af Holstebro Kommune.



### Samlet vurdering af fosforudvaskningen

Holstebro Kommune har foretaget en individuel vurdering af tabsrisikoen for husdyrbrugets udbringningsarealer. Der er på baggrund af vurderingen stillet vilkår til sikring af vandmiljøet. Under nitratafsnittet er det vurderet, at forudsætningerne i pkt. 1A er opfyldt, jvf. appendiks 1. I vurderingen er øvrige kilder sat til 0 kg P for at opnå et reelt worst case scenarie.

For nitrat vurderes det, at en påvirkning på under 1 % af den samlede påvirkning ikke vil kunne påvirke et Natura 2000 område i et sådant omfang, at det vil kunne måles i recipienten med de nuværende biologiske målemetoder. Antages det samme at være gældende for fosforpåvirkning, vil det ansøgte projekt ikke påvirke Natura 2000 området Nissum Fjord, herunder Felsted Kog væsentligt negativt, da husdyrbrugets individuelle påvirkning i retsbeskyttelsesperioden af området er under 1 %.



## Holstebro Kommunes samlede vurdering af husdyrbruget

Holstebro Kommune vurderer, at husdyrbruget har truffet de nødvendige foranstaltninger til at forebygge og begrænse forureningen ved anvendelse af bedste tilgængelige teknik, og at husdyrbruget i øvrigt kan drives på stedet uden at påføre omgivelserne forurening, som er uforenelig med hensynet til omgivelsernes sårbarhed og kvalitet.

Husdyrbrugets forenelighed med naturområdets sårbarhed og kvalitet er desuden vurderet og sammenfattende vurderes det, at områdernes integritet ikke ødelægges af husdyrbrugets drift.

På baggrund af ovenstående vurderer kommunen, at husdyrbruget kan drives uden væsentlige gener for omgivelserne og risiko for forurening, såfremt vilkårene i denne godkendelse overholdes.



## Bilag

### Bilag 1 – Husdyrbrugets beliggenhed





## Bilag 2 – Situationsplan





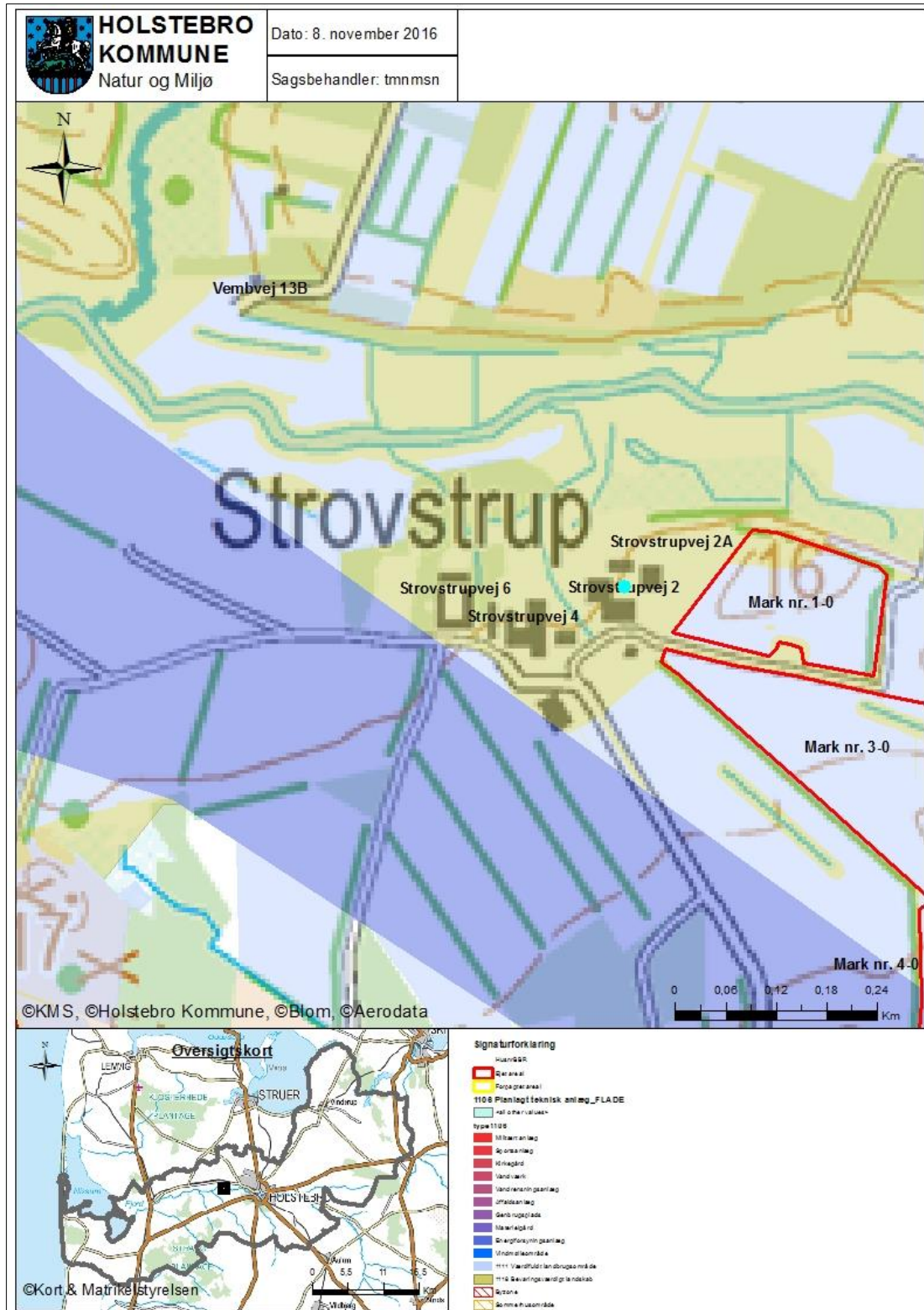


### Bilag 3 – Husdyrbrugets indretning



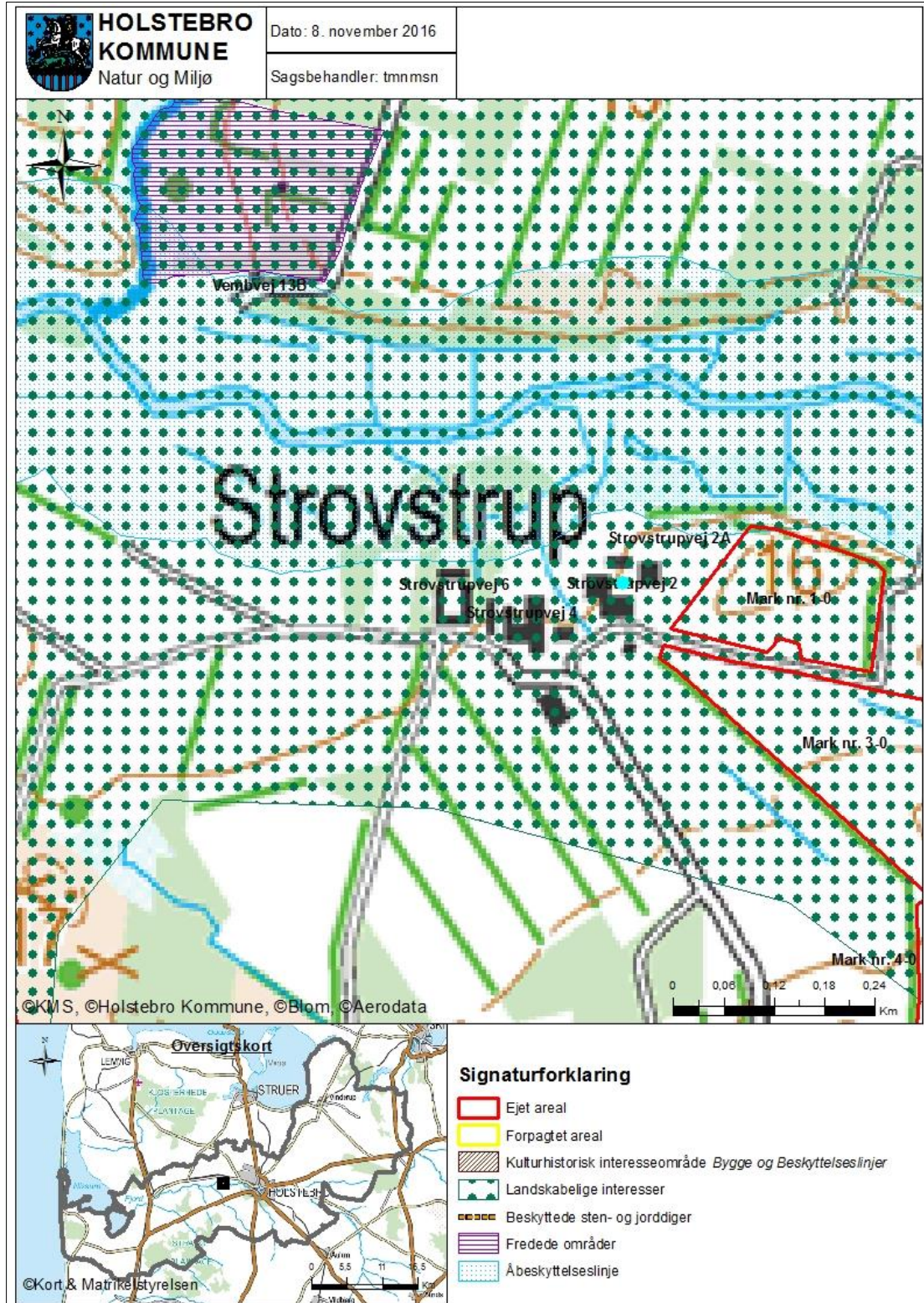


## Bilag 4 – Omkringboende og planmæssige forhold



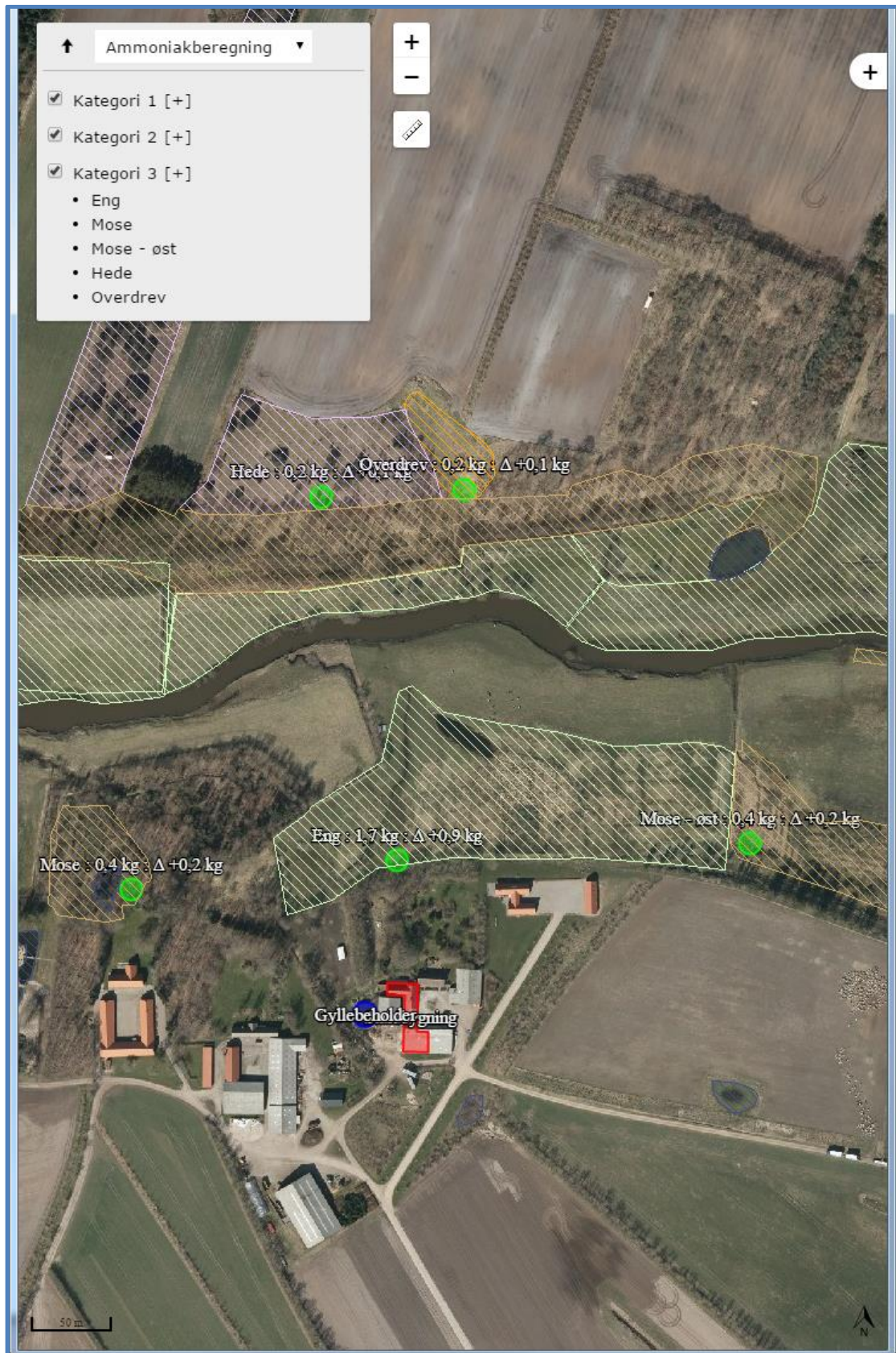


## Bilag 5 – Landskabelige og kulturhistoriske interesser omkring anlæg





## Bilag 6 – Naturområder omkring anlæg



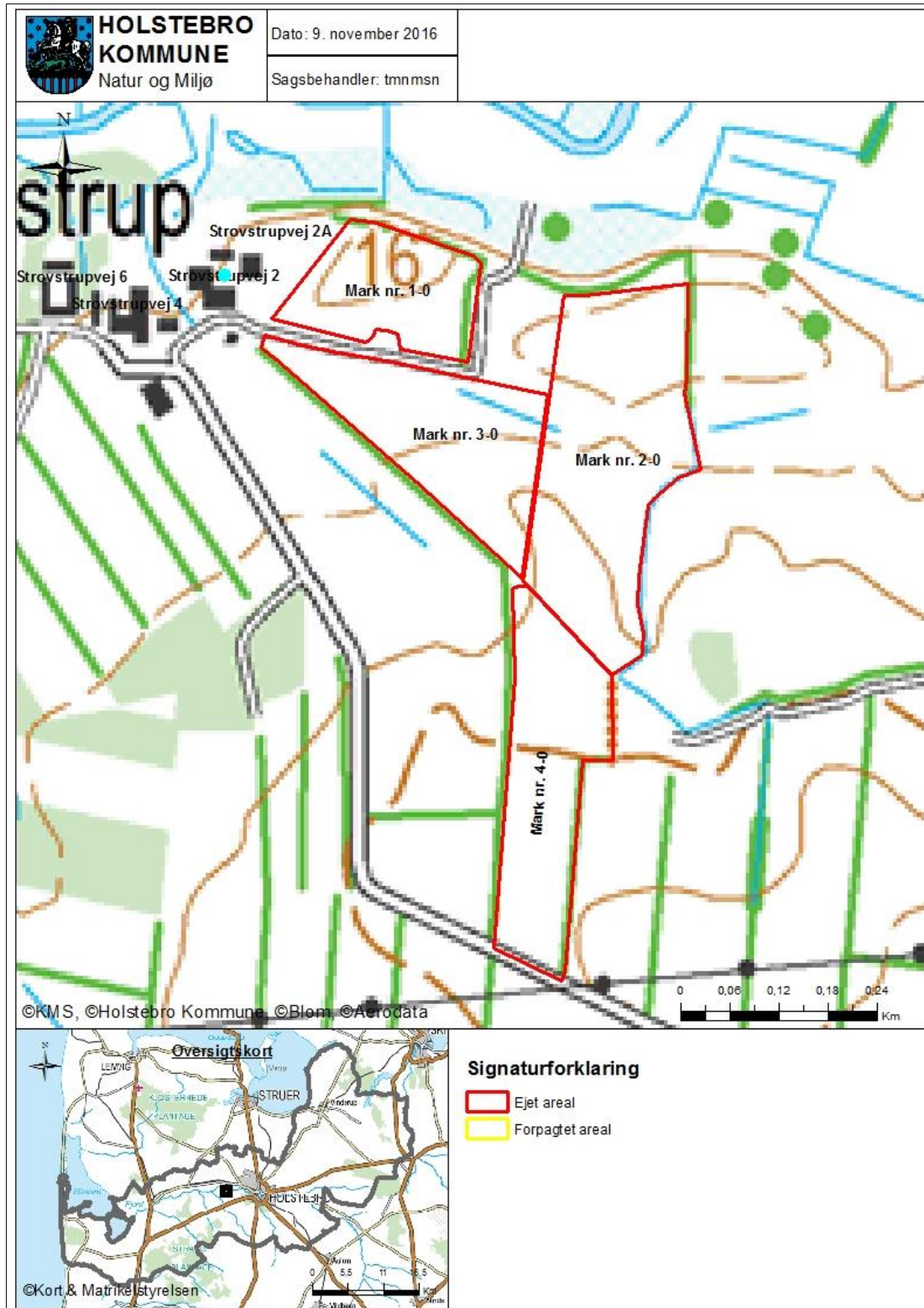


## Bilag 7 – Oversigtkort over udspretningsarealerne





## Bilag 8 – Arealer del 1/2





## Bilag 9 – Arealer del 2/2





## Bilag 10 – Risikoarealer i relation til terrænforhold





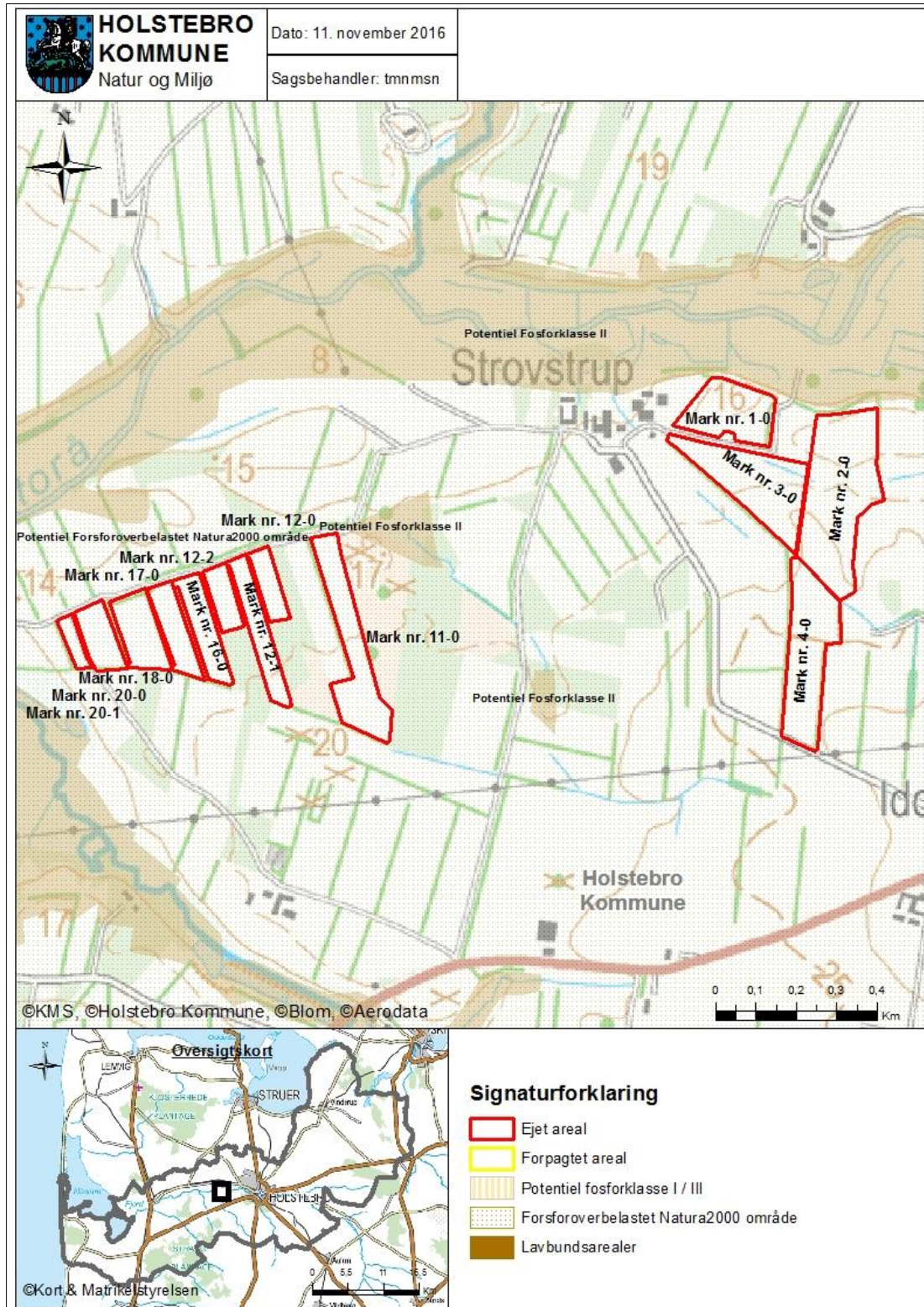


## Bilag 11 – Jordbundstyper



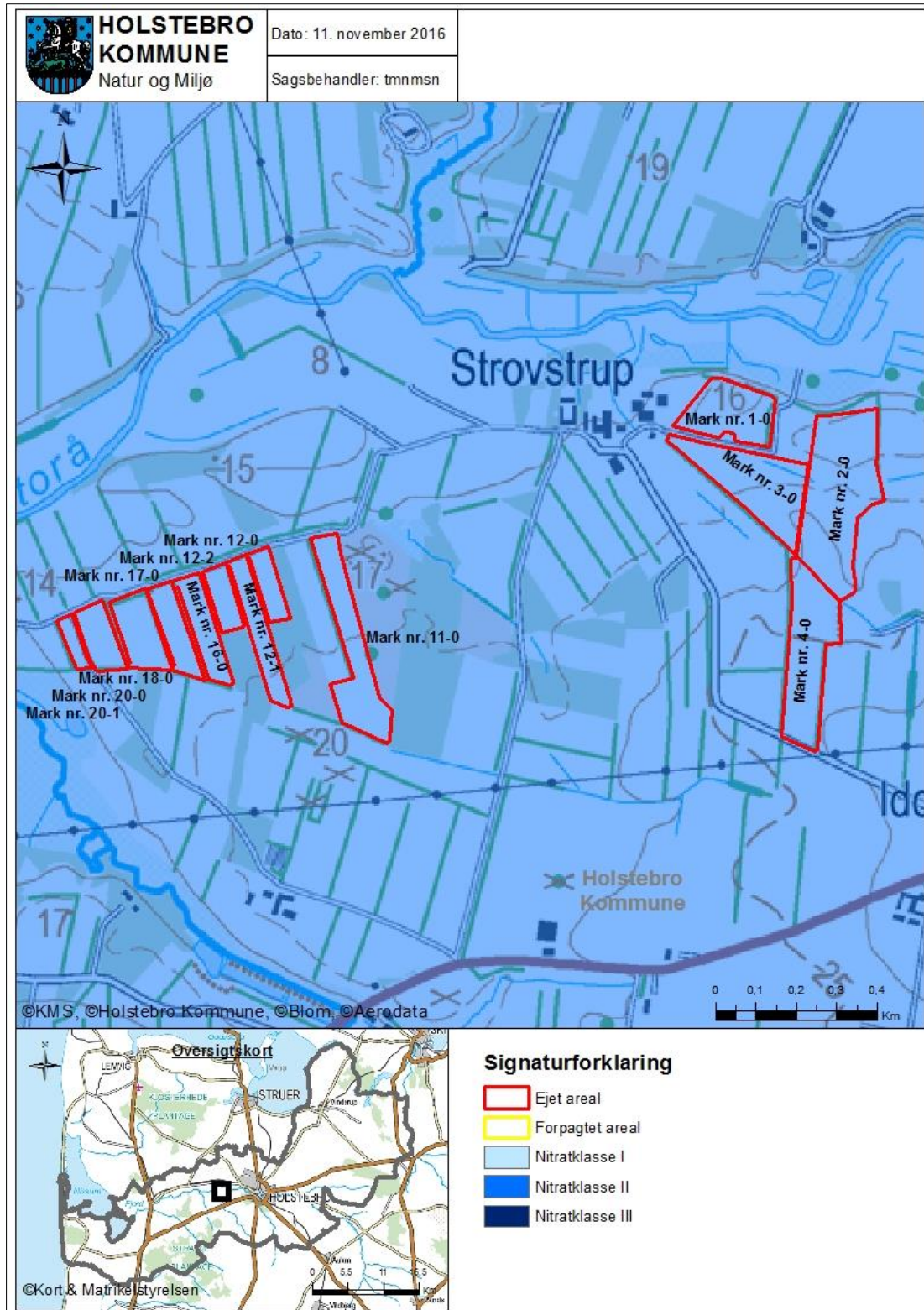


## Bilag 12 – Lavbundsarealer, opland og detailafvandingsforhold



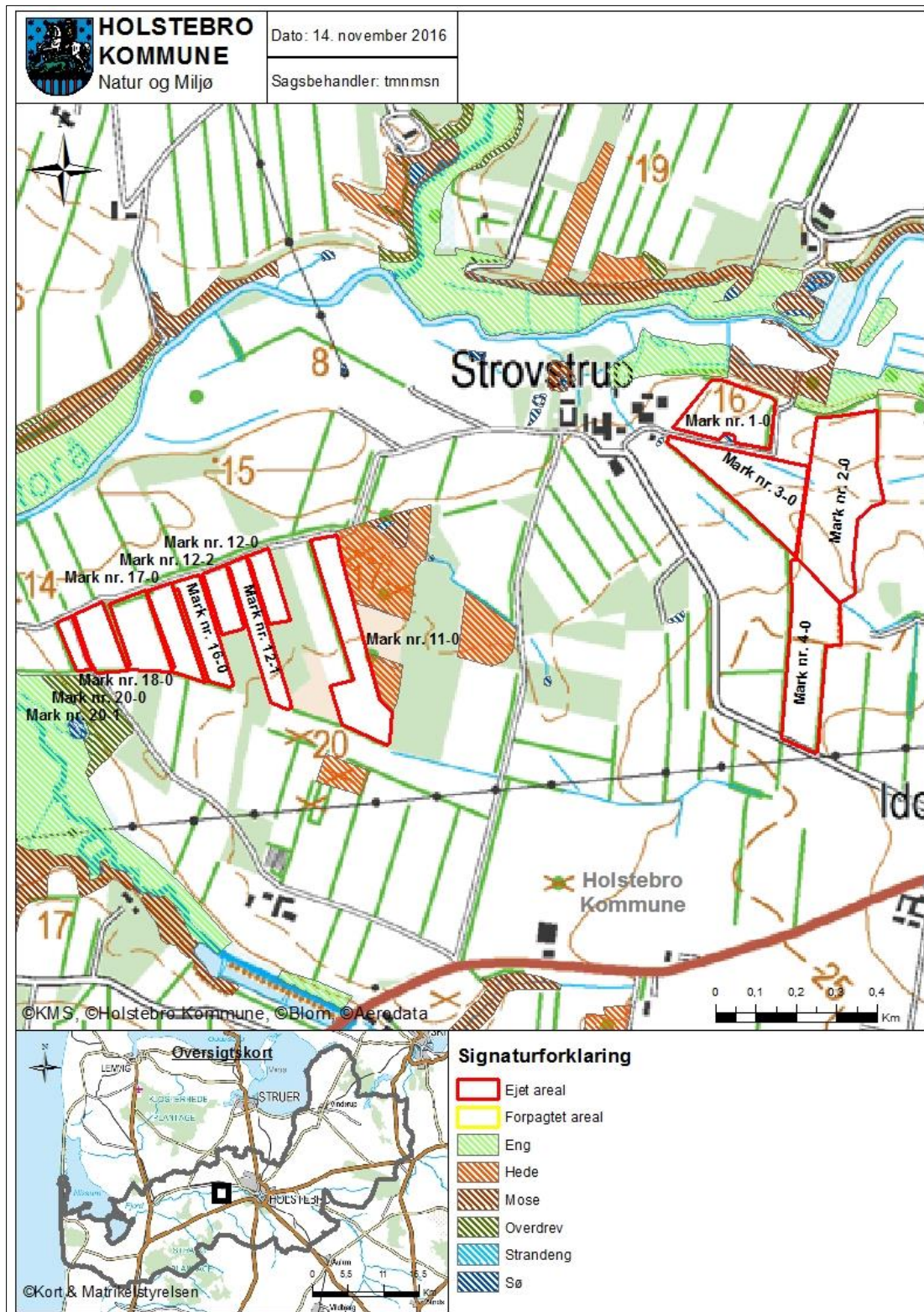


### Bilag 13 – Risikoområder for nitratudvaskning (nitratklasser)



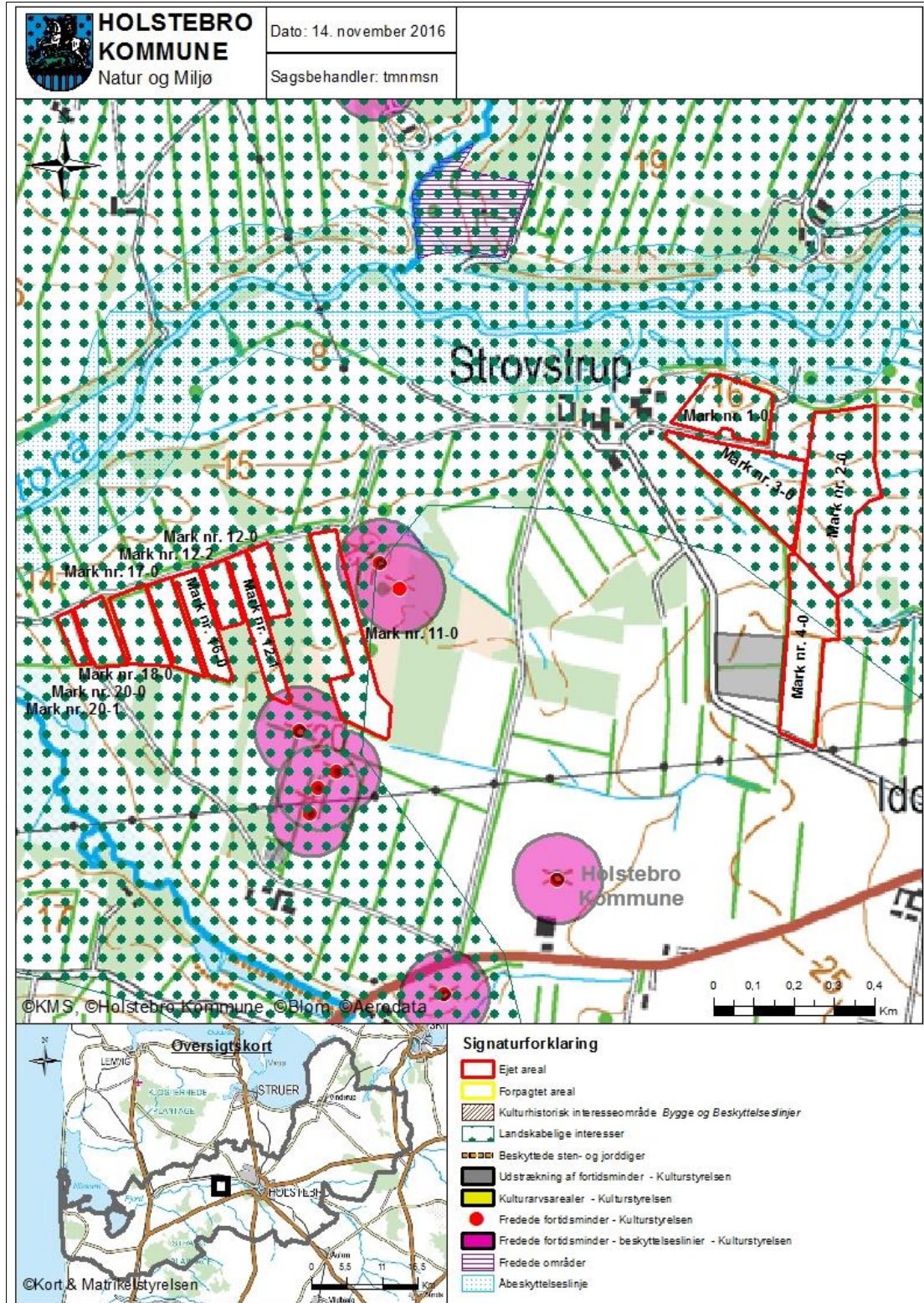


Bilag 14 – Naturområder i forhold til udsprejningsarealer





### Bilag 15 – Landskabs- og kulturhistoriske interesser omkring udspretningsarealer





### Bilag 16 – Gyllebeholder mindre end 100 m fra vandløb





## Bilag 17 – Driftsjournal - del 1 / 2

Nedenstående driftsjournal skal føres løbende i henhold til godkendelsernes vilkår. Datoer, handlinger m.v. skal fremgå.

PRODUKTIONSKONTROL PR. PLANÅR					
Egenkontrol 01/08-31/07					
	Maksimalt antal DE	antal dyr	DE pr. dyr	DE	± DE

Skemaet kan erstattes af bilag som f.eks. E-kontrol, slagterifregninger m.m., såfremt disse indeholder de samme informationer som ovenstående.

Husk at gemme bilag til dokumentation af ovenstående

### ENSILAGE I MARKSTAKKE

1. Find kortbilag og tegn markstakkenes placering ind
2. Skriv dato ud for den indtegnede markstak.
3. Kontroller at der ikke har ligget markstakke på samme placering inden for de sidste 5 år.
4. Noter ny dato på kortet, når stakken er brugt og fjernet fra marken (maksimalt 24 mdr.).

Husk at kontrollere at afstandskrav er overholdt for hver enkelt ensilagestak:

Fælles vandindvindingsanlæg	50 meter
Naboskel	30 meter
Enkelt vandindvindingsanlæg	25 meter
Vandløb (herunder dræn) og søer, offentlig vej og privat fællesvej	15 meter
Nabobeboelse uden landbrugspligt	150 meter



---

## Bilag 18 – Driftsjournal - del 2 / 2

---

ENERGIGENNEMGANG AF HUSDYRBRUGET			
	Dato	Forslag	Tiltag
Gennemgang af husdyrbruget af en energifaglig person			

Ovenstående skema kan erstattes af bilag, der viser datoer for gennemførte tiltag.  
Skal gennemføres minimum hvert 5. år. Husk at gemme kontrolrapporter i minimum 5 år.

---

EL, VAND, BRÆNDSTOF ETC.	År:			År:			År:			År:		
	start	slut	forbrug	start	slut	forbrug	start	slut	forbrug	start	slut	forbrug
El [kWh]												
Vand [m <sup>3</sup> ]												
Brændstof												

Ovenstående skema kan erstattes af bilag, som indeholder tilsvarende information om det kvartalsvise forbrug.

---

UHELD				
Hændelse	fra dato	til dato	Alarmcentral alarmeret	Anmeldelse til Natur og Miljø
...				





## Appendiks 1 - Natura 2000-vandopland Nissum Fjord - status for udpegningsgrundlag samt forudsætninger for anvendelse af husdyrlovens beskyttelsesniveau

### Hvilken beskyttelse gælder for oplandet

Holstebro Kommune vurderer, at holdet af husdyr i oplandet til Felsted Kog er steget siden 2007. For denne miljøgodkendelse gælder husdyrlovens skærpede niveau for beskyttelse.

Det skærpede niveau for beskyttelse betyder, at ansøger skal vise, at det miljøgodkendte projekt ikke udleder mere nitrat til fjorden end et plantebrug, der dyrker et areal af samme størrelse.

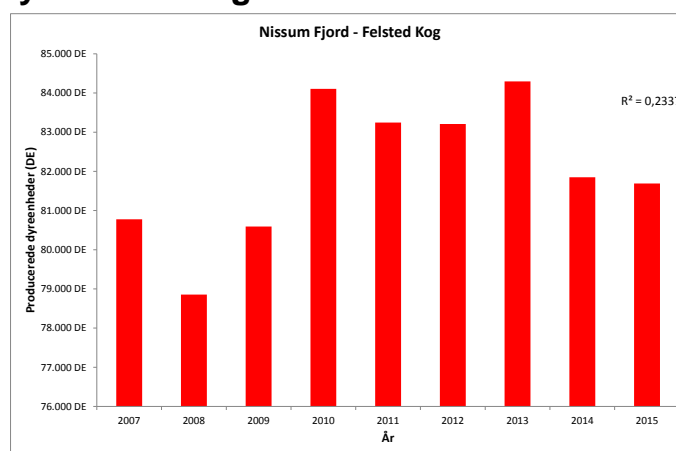
Der er to niveauer af beskyttelse i husdyrloven. Der er et generelt niveau, der anvendes, når påvirkningen med næringsstoffer fra oplandet er faldet siden 2007 og et skærpet niveau, der gælder, hvis påvirkningen er steget.

Der fremgår af miljøstyrelsens vejledning, at påvirkningen med næringsstoffer ikke er steget, hvis produktionen af husdyr i oplandet ikke er steget siden 2007 og omvendt.

### Hvordan har holdet af husdyr udviklet sig siden 2007

Miljøstyrelsen har i oktober 2015 offentliggjort nye tal for producerede husdyr i kystoplandene. Produktionen af husdyr omregnes til en enhed kaldet dyreenheder, der gør det muligt at sammenligne forskellige typer af husdyr.

Kommunen skal vurdere udviklingen i holdet af husdyr ved "liniær regressionsanalyse", hvis den såkaldte "forklaringsgrad ( $R^2$ )" er over 0,5. Liniær regression er en statistisk metode til at tegne en linje igennem en række punkter. Måden hvorpå linjen hælder viser om udviklingen stiger eller falder.



Figur 1. Udviklingen i producerede dyreenheder i oplandet til Felsted Kog i Nissum Fjord.

Holstebro Kommune har beregnet forklaringsgraden til 0,23, jvf. figur 1. Udviklingen i producerede husdyr beregnes som forskellen mellem produktionen i 2007 og tidspunktet for indsendelse af ansøgningen. I 2014 blev der produceret 81.850 DE og i 2007 blev der produceret 80.776 DE. Holdet af husdyr er i perioden steget med 1.075 DE, hvilket svarer til en relativ stigning på 1,3 %.



## **Hvorfor beskyttes Nissum Fjord**

Nissum Fjord, inkl. den yderste del af Storå, samt området omkring Indfjorden og Tangsø er i udpeget som natura 2000 område nr. 65. Fjorden er beskyttet som habitat- (H58), fuglebeskyttelse- (F38) og ramsarområde (R4).

Nissum Fjord er opdelt i tre bassiner. Fjordens nordvestlige del forbindes med Vesterhavet gennem slusen ved Thorsminde, og fjorden er en såkaldt lukket fjord. Storåen løber ud i det inderste bassin, der kaldes Felsted Kog. I natura 2000 sprog er Felsted Kog udpeget som en kystlagune (naturtype 1150). I vandplanen er det beskrevet, at miljøforholdene ikke har det godt, da området påvirkes af for store mængder næringsstoffer.