

**Tillæg nr. 1 til  
§ 12 Miljøgodkendelse  
af husdyrbruget Bendsgård**

**Bendsvej 8  
8950 Ørsted**

**Miljøgodkendelse af husdyrbrug i henhold til lov om miljøgodkendelse m.v. af husdyrbrug, lov nr. 1572 af 20. december 2006.**

Ejer- og driftsforhold:

Husdyrbrugets navn:	Bendsgård, Bendsvej 8, 8950 Ørsted
Art:	Svinebrug
CVR nr.:	33514220
Matr. nr.:	39a Ørsted By, Ørsted
Ejer af husdyrbruget:	Michael og Troels Vestergaard
E-mail:	mosevej4@mail.dk
Driftsansvarlig:	I/S Vestergaard v/ Michael og Troels Vestergaard
Godkendelsesparagraf:	12 stk. 3
Tilsynsmyndighed:	Norrdjurs Kommune

Tidsfrister og perioder:

Miljøgodkendelsen offentliggøres uge 27, 2017.

Klagefristen udløber den 03.08.2017.

Søgsmålsfristen udløber den 06.01.2018.

Godkendelsen skal revurderes mindst hvert 10. år og første gang efter 8 års forløb.

Godkendelsen skal revurderes første gang i 2025.

Godkendelsen er modtaget den 21.03.2017.

Høring fra den 07.06.2017 til den 28.06.2017.

Dato: 6. juli 2017

J.nr.: 17/6562

Skema nr.: 96569

Reference: Annette Jessen

Telefon: 89 59 40 01

E-mail: anje@norrdjurs.dk

Kvalitetssikring: Søren Kepp Knudsen



Annette Jessen

Miljøsagsbehandler

# INDHOLDSFORTEGNELSE

## Læsevejledning

<b>1. Godkendelse</b> .....	<b>5</b>
<b>1.1. Godkendelsespligt</b> .....	<b>6</b>
<b>1.2. Godkendelsens omfang</b> .....	<b>6</b>
1.2.1. Tidligere godkendelser.....	6
1.2.2. Ophør .....	6
<b>1.3. Offentlighed, høring og klage</b> .....	<b>7</b>
1.3.1. Offentliggørelse.....	7
1.3.2. Offentlighed og høringer .....	7
<b>1.4. Ikke teknisk resumé</b> .....	<b>7</b>
1.4.1. Kort beskrivelse af det ansøgte .....	8
1.4.2. Ansøgning, tilsyn og revurdering .....	8
1.4.3. Miljøforhold .....	8
<b>1.5. Alternativer</b> .....	<b>9</b>
<b>1.6. BAT for den ansøgte produktion</b> .....	<b>9</b>
<b>2. Anlægget</b> .....	<b>11</b>
<b>2.1. Dyrehold og management</b> .....	<b>11</b>
2.1.1. Management.....	11
2.1.2. Dyrehold.....	11
<b>2.2. Lokalisering</b> .....	<b>12</b>
2.2.1. Faste afstandskrav .....	13
2.2.2. Landskab og planforhold.....	13
<b>2.3. Energi- og vandforbrug</b> .....	<b>13</b>
<b>2.4. Gener</b> .....	<b>14</b>
2.4.1. Lugt .....	14
2.4.2. Støj .....	15
2.4.3. Lys.....	15
2.4.4. Fluer og skadedyr .....	15
2.4.5. Støv .....	15
2.4.6. Transport .....	16
<b>2.5. Forurening</b> .....	<b>16</b>
2.5.1. Restvand m.v.....	16
2.5.2. Opbevaring, husdyrgødning og foder.....	16
2.5.3. Affald og kemikalier .....	17
2.5.4. Ammoniaktab.....	17
2.5.5. Påvirkning af natur .....	18
<b>3. Arealer</b> .....	<b>20</b>
<b>4. Øvrige miljøforhold</b> .....	<b>21</b>
<b>4.1. Bilag IV-arter</b> .....	<b>21</b>
<b>4.2. Bedste tilgængelige teknik/rekere teknologi/optimering</b> .....	<b>21</b>
<b>5. Egenkontrol</b> .....	<b>22</b>
<b>6. Liste over sagens bilag</b> .....	<b>23</b>

## LÆSEVEJLEDNING

I miljøgodkendelsen er rammerne for den godkendte produktion beskrevet.

Første kapitel beskriver de generelle forhold omkring ansøgningen og ejendommen. I første kapitel er der også et ikke teknisk resumé, som beskriver udvidelsen og hvordan omgivelserne påvirkes af det ansøgte.

Andet kapitel beskriver forhold omkring anlægget, og arealdelen er samlet i kapitel tre.

For at sikre at produktionen kan foregå, uden at miljøet og omgivelserne påvirkes væsentligt, er miljøpåvirkningerne vurderet, og hvor det er nødvendigt, er der stillet vilkår. Vurderingerne og vilkårene er samlet i tabeller som nedenstående, så det er let at finde de vilkår, der skal overholdes.

VILKÅR	MILJØVURDERING

Hvis der er stillet vilkår, står tabellen med vilkår og miljøvurdering sidst i afsnittet efter den generelle tekst m.v.

I fjerde kapitel findes Norddjurs Kommunes sammenfattende miljøvurdering af det ansøgte projekt, herunder om hvordan krav til anvendelse af bedst tilgængelig teknologi (BAT) er opfyldt.

Femte kapitel omhandler eventuel egenkontrol.

Oversigt over bilag findes i afsnit 6.

Klagevejledning findes på bilag 5.

# 1. GODKENDELSE

Norrdjurs Kommune godkender hermed tillæg nr. 1 til den eksisterende miljøgodkendelse dateret den 15. marts 2013 for husdyrbruget Bendsgård, Bendsvej 8, 8950 Ørsted. Til ejendommen er tilknyttet husdyrproduktion vedrørende CHR nr. 29563.

Tillægget omfatter de forhold, som ændres i forhold til den eksisterende godkendelse med tillæg. Øvrige forhold i de eksisterende godkendelser er fortsat gældende. For det enkelte punkt herefter er der således enten en ny vurdering og vilkår eller en henvisning til de gældende vilkår og vurderinger.

Godkendelsen omfatter de miljømæssige forhold, der er beskrevet i:

- Bekendtgørelse af lov om miljøgodkendelse m.v. af husdyrbrug, LBK. nr. 256 af 21. marts 2017.
- Bekendtgørelse om tilladelse og godkendelse af husdyrbrug, bekendtgørelse nr. 211 af 28. februar 2017.
- Bekendtgørelse om erhvervsmæssigt dyrehold, husdyrgødning, ensilage m.v. nr. 1324 af 15. november 2016.

Ejerne er selv ansvarlige for at indhente øvrige fornødne godkendelser eller tilladelser, herunder byggetilladelse og afledningstilladelse til regnvand og sanitært spildevand.

Der gøres opmærksom på, at husdyrbruget til enhver tid skal overholde gældende regler i love og bekendtgørelser - også selvom disse regler eventuelt måtte være skærpede i forhold til denne godkendelse. F.eks. skal den til enhver tid gældende husdyrgødningsbekendtgørelse overholdes.

Godkendelsen bortfalder, såfremt den ikke er udnyttet inden 2 år fra godkendelsens dato, det vil sige, at den første del af det ansøgte dyrehold er sat ind i eksisterende bygninger. Den fulde årsproduktion behøves således ikke at være opfyldt 2 år efter meddelelse af miljøgodkendelsen. Den fulde årsproduktion skal dog være opnået inden 5 år fra godkendelsens dato.

Hvis udnyttelsen af miljøgodkendelsen ophører helt eller delvis i 3 på hinanden følgende år, bortfalder den del, der ikke har været udnyttet de seneste 3 år. Dette gælder kun for større fravigelser eller ophør af udnyttelsen - ikke for fravigelser, der skyldes naturlige produktionsudsving.

Med dette tillæg følger 8 års retsbeskyttelse. Vilkårene kan dog til enhver tid ændres efter reglerne i lov om miljøgodkendelse m.v. af husdyrbrug § 39 og 40.

VILKÅR	MILJØVURDERING
<ol style="list-style-type: none"><li>1. Tillægget må udnyttes, når det er offentliggjort.</li><li>2. Alle vilkår til godkendelsen og tillægget skal efterleves, så snart udnyttelse af tillægget påbegyndes.</li></ol>	Krav til ibrugtagning sikrer, at det beregnede BAT-krav til emission også overholdes, hvis godkendelsen kun udnyttes delvist.

## 1.1. GODKENDELSESPLIGT

I det konkrete projekt er der ansøgt om en udvidelse af det godkendte dyrehold i eksisterende stalde. Udvidelsen af dyreholdet er godkendelsespligtigt. Projektet skal godkendes efter § 12 stk. 3 i husdyrbrugsloven.

Husdyrbrug må ikke etableres, udvides eller ændres, før kommunen har haft lejlighed til at vurdere om ændringen kræver en tilladelse eller godkendelse.

Efterfølgende ændringer i produktionen skal ligeledes godkendes, før de gennemføres. Ændringer i dyrehold, arealer eller andre forhold, som er omfattet af godkendelsen, må derfor først gennemføres, når kommunen har godkendt ændringen på baggrund af en anmeldelse eller i et tillæg til godkendelsen.

Eventuelt ejerskifte skal meddeles tilsynsmyndigheden senest 1 måned efter, at det har fundet sted.

## 1.2. GODKENDELSENS OMFANG

Husdyrbruget har en miljøgodkendelse efter husdyrbrugslovens § 12 stk. 2. Det ansøgte skal derfor godkendes i et tillæg til den eksisterende godkendelse. Godkendelsen omfatter en udvidelse af det eksisterende dyrehold. Tillægget omfatter ikke nyt byggeri af stald eller andre anlæg.

### 1.2.1. TIDLIGERE GODKENDELSER

Husdyrbruget har en miljøgodkendelse efter husdyrbrugsloven fra 2013.

### 1.2.2. OPHØR

Hvis produktionen ophører, skal det sikres, at der ikke sker en efterfølgende forurening af jord og omgivelser.

VILKÅR	MILJØVURDERING
<p>3. Da husdyrbruget er et IED-husdyrbrug, skal kommunen orienteres inden for 4 uger, efter produktionen ophører eller reduceres til under 2.000 stipladser. Sammen med orienteringen indsendes en risikovurdering.</p> <p>4. Alle staldanlæg og anlæg til opbevaring af husdyrgødning skal tømmes og rengøres straks efter husdyrbrugets ophør.</p>	<p>IED-husdyrbrug skal senest 4 uger efter driftsophør anmelde dette til kommunalbestyrelsen med et oplæg til vurdering efter § 38 k, stk. 1, i lov om forurenede jord. Vurderingen skal indeholde en risikovurdering med hensyn til menneskers sundhed og miljøet. Viser risikovurderingen, at det ikke kan afvises, at forureningen udgør en væsentlig risiko for menneskers sundhed eller miljøet, skal vurderingen tillige indeholde et oplæg til foranstaltninger, der sikrer, at forureningen ikke udgør en sådan risiko.</p> <p>Tømning og rengøring af anlæg sikrer, at der ikke opstår lugtgener, og risikoen for forurening minimeres.</p> <p>Såfremt gyllebeholderen ikke længere skal anvendes eller den lovpligtige beholderkontrolordning ikke er gennemført, skal gyllebeholderen</p>

<b>VILKÅR</b>	<b>MILJØVURDERING</b>
	gøres uanvendelig til opbevaring af husdyrgødning.

### 1.3. OFFENTLIGHED, HØRING OG KLAGE

#### 1.3.1. OFFENTLIGGØRELSE

Godkendelsen bekendtgøres ved offentliggørelse på Norddjurs Kommunes hjemmeside. Herefter er der en klagefrist på fire uger, hvor miljøgodkendelsen kan påklages til Miljø- og Fødevareklagenævnet. Klagevejledning findes på bilag 5. Søgsmål til prøvelse af afgørelsen ved en domstol efter loven eller de regler, der fastsættes i medfør af loven, skal være anlagt inden 6 måneder efter, at afgørelsen er meddelt.

Dato for offentliggørelse findes på omslaget (side 2). Frister for at påklage afgørelsen til Miljø- og Fødevareklagenævnet og for at prøve afgørelsen ved domstolen står ligeledes på indersiden af omslaget.

Kopi af afgørelsen er fremsendt til følgende:

- Naboer og berørte parter
- Danmarks Naturfredningsforening: [dnnorddjurs-sager@dn.dk](mailto:dnnorddjurs-sager@dn.dk)
- Danmarks Sportsfiskerforbunds teamleder for Natur- og Miljøteam Aarhus og Djursland Arne Bager, Hougårdsvej 23, 8220 Brabrand: [kabager@mail.dk](mailto:kabager@mail.dk)
- Danmarks Sportsfiskerforbunds hovedkontor: [post@sportsfiskerforbundet.dk](mailto:post@sportsfiskerforbundet.dk)
- Det Økologiske Råd: [info@ecocouncil.dk](mailto:info@ecocouncil.dk)
- Dansk Ornitologisk Forening: [natur@dof.dk](mailto:natur@dof.dk)
- Dansk Ornitologisk Forening, Norddjurs: [norddjurs@dof.dk](mailto:norddjurs@dof.dk)
- Embedslægeinstitutionen Nord: [senord@sst.dk](mailto:senord@sst.dk)

#### 1.3.2. OFFENTLIGHED OG HØRINGER

Før offentliggørelse har der været gennemført en høring for at naboer og andre interessenter har haft mulighed for at kommentere og bidrage til de vurderinger, der ligger til grund for afgørelsen.

Naboer beliggende inden for konsekvensradiusen har haft et udkast til afgørelsen i høring i tre uger.

Der er ikke indkommet bemærkninger i høringsperioden.

### 1.4. IKKE TEKNISK RESUMÉ

Der søges om miljøgodkendelse efter § 12, stk. 3 i lov om miljøgodkendelse m.v. af husdyrbrug, af husdyrbruget Bendsvej 8, 8950 Ørsted.

#### 1.4.1. KORT BESKRIVELSE AF DET ANSØGTE

I/S Vestergaard ansøger om et tillæg til miljøgodkendelse efter lovens § 12, stk. 3 til udvidelse af dyreholdet på adressen Bendsvej 8, 8950 Ørsted, Norddjurs Kommune. Oversigtskort se bilag 1.

I/S Vestergaard fik i 2013 en miljøgodkendelse til produktion af 9.000 slagtesvin (32-110 kg). Udvidelsen af dyreholdet medfører ikke renovering af eksisterende stalde, og der foretages ingen ændringer i eksisterende byggeri.

På ejendommen er der i dag en svineproduktion på 9.000 slagtesvin (32-110 kg) svarende til 242,7 DE. Der ønskes en produktion af slagtesvin på 9.500 slagtesvin (32-116 kg) svarende til 281,5 DE. Der søges om fleksibilitet til at ændre ind- og afgangsvægt på slagtesvinene, så længe antallet af dyreenheder ikke ændres.

Nærmeste enkelte bolig uden landbrugspligt ligger ca. 242 meter nord for staldanlægget (lugtcentrum). Nærmeste samlede bebyggelse er Tørslev, der ligger ca. 1,6 km nord for anlægget, og nærmeste byzone er Ørsted, der ligger ca. 1,0 km sydvest for anlægget.

Situationsplan se bilag 2.

Som følge af staldsystemet produceres der i dag gylle på ejendommen. Dette vil også være gældende i ansøgt drift. I ansøgt drift vil gyllen fortsat blive opbevaret i ejendommens gyllebeholdere.

#### 1.4.2. ANSØGNING, TILSYN OG REVURDERING

Ansøgningen er indkommet til Norddjurs Kommune den 21. marts 2017. Ansøgningen er indsendt via [www.husdyrgodkendelse.dk](http://www.husdyrgodkendelse.dk), der er et elektronisk ansøgningssystem, som beregner en lang række miljøpåvirkninger ud fra det dyrehold, m.v., der indtastes. Beregningerne ligger sammen med kommunens vurderinger til grund for miljøgodkendelsen. Hvis det ansøgte projekt ville medføre uacceptable påvirkninger, så er der stillet vilkår, så miljøet og omgivelserne tilgodeses.

Efterfølgende vil kommunen løbende føre tilsyn med, at produktionen følger de vilkår, som fremgår af godkendelsen. Derudover skal en godkendelse revurderes regelmæssigt, så ny og bedre teknik tages i anvendelse. Første revurdering er efter 8 år.

#### 1.4.3. MILJØFORHOLD

Efterfølgende beskrives effekten af de ændringer, som godkendes med dette tillæg.

##### **Lugt**

Den ansøgte produktion overholder alle krav til lugt, da den faktiske afstand til naboer er væsentlig længere end geneafstanden til de forskellige kategorier af bebyggelse.

##### **Ammoniakbelastning og særligt værdifuld natur**

Den ansøgte produktion opfylder de generelle krav til reduktion af ammoniakfordampningen.

Ved udvidelsen øges ammoniakemissionen i forhold til før miljøgodkendelsen fra 2013 med godt 1.300 kg til 3.788 kg N pr. år.

En øget emission medfører en risiko for, at der afsættes mere ammoniak på de omkringliggende naturområder. En øget deposition af ammoniak kan medføre tilgroning og at de følsomme plantearter forsvinder. Afhængig af naturområdets type og værdi har Miljøstyrelsen



fastlagt værdier for den belastning, der forventes at kunne accepteres over tid, uden at naturkvaliteten forringes.

Det nærmeste ammoniakfølsomme naturområde er et overdrev, som ligger ca. 1,1 km fra anlægget. Merbelastningen er beregnet til 0,1 kg. Kravet til merbelastning er overholdt.

For de øvrige ammoniakfølsomme naturområder ligger belastningen også langt under de værdier, Miljøstyrelsen har fastlagt.

### **Andre miljøpåvirkninger**

Udvidelsen sker i eksisterende anlæg og der bygges ikke nye gyllebeholdere eller andre anlæg. Derfor er der ingen landskabelig påvirkning ved udvidelsen. Der vil ske en mindre forøgelse af trafikken til og fra ejendommen, primært i form af øget kørsel med gylle. Der er gode til- og frakørselsforhold og det er derfor vurderet, at der ikke vil være væsentlige gener fra trafik. Ejendommens beliggenhed i forhold til naboer betyder, at der ikke vil være støv- eller støjgener for naboerne og niveauet vil ikke blive påvirket væsentligt af udvidelsen.

Samlet er det vurderet, at udvidelsen kan ske uden væsentlige gener for omgivelserne og for miljøet.

## **1.5. ALTERNATIVER**

Der er ikke beskrevet alternativer til den ansøgte udvidelse. Det er vurderet, at det ikke er relevant at udarbejde alternativer, da udvidelsen alene sker i eksisterende anlæg.

## **1.6. BAT FOR DEN ANSØGTE PRODUKTION**

Ved udvidelse og ændring af husdyrhold stilles der krav om at anvende den bedst tilgængelige teknologi for at reducere miljøbelastningen og for at optimere ressourcudnyttelsen. For at en teknologi regnes som BAT skal den ud over at sikre en lav miljøbelastning være tilgængelig for ansøgeren. Det vil sige, at teknologien skal være kendt i Danmark. Samtidig skal meromkostningen ved at indføre teknologien stå i forhold til pågældende type bedrifts betalingssevne. Krav om anvendelse af BAT er ikke afhængig af den enkelte ansøgers økonomi eller af lokale miljøforhold. Kravet til anvendelse af BAT skal i stedet ses som en "branchenorm".

Der stilles krav til anvendelse af BAT inden for områderne: management, foder, staldindretning, forbrug af vand og energi samt opbevaring og udbringning af husdyrgødning.

For den konkrete ansøgning vurderes kravet til anvendelse af BAT at være opfyldt ved følgende tiltag:

- Management: Deltagelse i kurser og ERFA-grupper for at sikre et højt fagligt niveau i driften, samt udarbejdelse af beredskabsplaner, så uheld og uforudsete hændelser kan håndteres forsvarligt.
- Foder: Anvendelse af foderplaner med efterfølgende opfølgning.
- Ammoniakfordampning: Ud fra de vejledende BAT-krav til ammoniakfordampning er der beregnet et emissionskrav på 3.983 kg ammoniak.
- Fosfor: Ud fra de vejledende BAT-krav til fosfor må gyllen indeholde 22,3 kg P/DE ab lager.
- Anlæg skal gennemgås for energieffektivitet og forbrug af vand/el skal registreres

- Opbevaring og udbringning af husdyrgødning: Kravet til BAT er overholdt ved at efterleve gældende regler for opbevaring og anvendelse af husdyrgødning, herunder at beholdere som minimum skal være overdækket med naturligt flydelag og at gylle skal udbringes med slanger.

I kapitel 2 og 3 er der opstillet vilkår om anvendelse af BAT og bedriftens opfyldelse af kravene er vurderet i afsnit 4.2.

## 2. ANLÆGGET

Produktionen foregår i to stalde på henholdsvis ca. 1.600 og ca. 500 m<sup>2</sup>. Gyllen fra produktionen opbevares i to eksisterende gyllebeholdere på ejendommen på henholdsvis 1.500 og 3.100 m<sup>3</sup>. Der opbevares desuden 660 m<sup>3</sup> gylle fra produktionen på I/S Vestergaards anden ejendom Tørslevvej 3 i ejendommens gyllebeholdere. Placering af stalde og beholdere kan ses på bilag 2.

### 2.1. DYREHOLD OG MANAGEMENT

#### 2.1.1. MANAGEMENT

Den daglige drift har stor betydning for at reducere eventuelle gener fra et husdyrbrug. Godt landmandsskab er derfor afgørende for, at husdyrbruget kan drives uden unødige gener for omgivelserne.

VILKÅR	MILJØVURDERING
<p>5. Et eksemplar af nærværende godkendelse samt beredskabsplanen skal til enhver tid være tilgængeligt for de personer, der har ansvaret for virksomhedens indretning og drift.</p> <p>6. Der skal til stadighed tilstræbes en god staldhygiejne, herunder at stier og båse holdes tørre, samt at stalde, ventilations- og fodringsanlæg holdes rene.</p> <p>7. Beredskabsplanen skal altid være opdateret med beskrivelse af procedure i forbindelse med uheld.</p>	<p>Det påhviler ejeren, at medarbejderne er bekendt med indholdet i miljøgodkendelsen, samt at vilkårene efterleves.</p> <p>Vilkår om godt landmandsskab og god staldhygiejne skal sikre, at driften lever op til forudsætningerne for beregning af lugt m.v. Renholdelse sikrer, at lugt- og støvgener minimeres samt at ventilationsanlæg fungerer optimalt.</p> <p>Formålet med beredskabsplanen er, at der kan gribes hurtigt ind ved uheld, så forurening af miljøet kan undgås eller minimeres. Det er derfor afgørende, at den er opdateret med korrekte telefonnumre m.v.</p>

#### 2.1.2. DYREHOLD

Nuværende og godkendt dyrehold er anført i tabellerne herunder. Det godkendte dyrehold skal overholde de anførte værdier for vægt, stipladser, antal m.v.

##### Nuværende dyrehold

Dyrehold og staldtype for nuværende drift	Staldafsnit nr. jf. ansøgning	Vægt kg	Antal producerede dyr	Stipladser	DE
Slagtesvin - Delvis spaltegulv, 25-49 % fast gulv	1 + 2	32 - 110	9.000	2.100	242,8
Dyreenheder i alt					242,8

## Godkendt dyrehold

Dyrehold og stalddtype for ansøgt drift	Staldafsnit nr. jf. ansøgning	Vægt / aldersgrænse / ydelse	Antal årsdyr / produce-rede dyr	Stipladser	DE
Slagtesvin - Delvis spaltegulv, 25-49 % fast gulv	1	32 - 116	2.535	560	75,1
Slagtesvin - Delvis spaltegulv, 25-49 % fast gulv	2	32 - 116	6.965	1.540	206,4
Dyreenheder i alt					281,5

I den eksisterende miljøgodkendelse af 15. marts 2013 er der stillet vilkår om foderkorrektio-n i forhold til både råprotein og fosfor. Disse vilkår bortfalder, når dette tillæg tages i brug, og erstattes af nedenstående vilkår:

VILKÅR	MILJØVURDERING
<p>8. Tilladt dyrehold fremgår af tabellen herover. Ændres beregningen af DE, er det det anførte dyrehold, der er gældende.</p> <p>9. Det angivne antal stipladser for hvert stal-dafsnit angiver det maksimalt tilladte antal dyr til enhver tid.</p> <p><b>Foderkorrektio-n/ydelse</b></p> <p>10. Der må højst fodres med 4,69 gram total fosfor pr. FE.</p> <p>11. Der må højst fodres med 2,84 FE pr. kg tilvækst.</p> <p>12. Der skal udarbejdes foderplaner, som følges op af effektivitetskontroller. Planer og kontrol-ler skal udarbejdes for hvert kvartal.</p>	<p>Godkendelsen er givet på baggrund af det anførte antal dyr og vægtintervaller. Derfor er den lovlige produktion altid det anførte dyrehold. Det tilladte antal DE vil derfor blive ændret, hvis beregningen af DE ændres.</p> <p>Stipladserne anvendes til beregning af lugtge-ner. Hvis der er flere dyr i stal-dene end det anførte antal stipladser, er lugtberegningen ikke retvisende.</p> <p>Der godkendes fleksibilitet til at ændre ind- og afgangsvægt på slagtesvinene, så længe antallet af dyreenheder ikke overstiger det godkendte.</p> <p>Vilkår, om at der skal udarbejdes foderplaner sikrer, at der er fokus på optimering af fodring. Vilkåret er samtidig med til at opfylde BAT-kravet om management.</p> <p>Vilkår til foderkorrektio-n er stillet, fordi foderkorrektio-n er anvendt for at opfylde krav til BAT for fosfor.</p>

## 2.2. LOKALISERING

Ejendommen ligger mellem Ørsted, Tørslev og Hevring. Ejendommen ligger forholdsvist langt fra naboejendomme.

### 2.2.1. FASTE AFSTANDSKRAV

De eksisterende anlæg overholder gældende afstandskrav til skel, vandløb m.v.

### 2.2.2. LANDSKAB OG PLANFORHOLD

Anlægget ligger i landzonen. Området er udpeget som særligt værdifuldt landbrugsområde, hvor landbrugsinteresser skal vægtes højt i planlægningen.

Ejendommen ligger i landskabskarakterområdet "Ørsted Landbrugslandskab", delområde 8.2 Morænelandskabet omkring Ørsted By, hvor opretholdelse af landskabskarakteren er afhængig af at områderne holdes åbne, dog vurderes karakteren i delområde 2 at være lidt mere robust i forhold til evt. beplantning og byggeri, der kan påvirke den rumlige afgrænsning.

Der etableres ikke nye anlæg i forbindelse med udvidelsen, og den landskabelige påvirkning ændres ikke ved udvidelsen.

Der er ikke stillet vilkår til lokalisering.

## 2.3. ENERGI- OG VANDFORBRUG

På ejendommen anvendes energi primært til belysning og varme i stalde til ventilation og pumper og ved foderfremstilling. Derudover kommer energi til traktorkørsel.

Det er vanskeligt at beregne et "norm" forbrug, da energiforbrug variere meget afhængig af lokale forhold. En vigtig forudsætning for at kunne optimere energi og vandforbrug er at forbruget er kendt og at installationer mv. optimeres mht. energiforbrug. Derfor stilles der vilkår til at forbruget kan måles og at der udarbejdes en energirapport så mulige energibesparelser bliver synlige.

Det anførte energiforbrug herunder er oplyst i ansøgningen.

(Faktisk/beregnet)	Nudrift	Efter udvidelse
Elforbrug til lys / opvarmning / maskiner	106.000 kWh	114.000 kWh

\*Forbruget i nudrift stammer fra miljøgodkendelsen af 15. marts 2013. Forbruget efter udvidelsen er normalt.

Beregnet vandforbrug pr. produceret dyr (m<sup>3</sup>):

	Antal	Drikkevand		Drikkevandsspild		Vaskevand		
		Norm (m <sup>3</sup> )	Forbrug (m <sup>3</sup> )	Norm (m <sup>3</sup> )	Forbrug (m <sup>3</sup> )	Norm (m <sup>3</sup> )	Forbrug (m <sup>3</sup> )	
Slagtesvin	9.500	0,459	4.361	0,075	713	0,025	238	
							Total i alt	5.311

VILKÅR	MILJØVURDERING
<p>13. Senest 6 måneder efter at dette tillæg er taget i brug, skal der foretages et energitjek på ejendommen af en professionel energikonsulent. Der skal udarbejdes en rapport med energisparetiltag og forventet tilbagebetalingstid.</p> <p>14. Der skal være monteret målere, som registrerer el- og vandforbruget.</p>	<p>Et energitjek giver overblik over mulige energibesparelser og deres tilbagebetalingstid.</p> <p>Registrering af el- og vandforbrug er en forudsætning for at kunne optimere forbruget.</p> <p>Energi- og vandforbrug varierer betydeligt afhængig af staldsystem m.v. Det er derfor ikke muligt at fastsætte realistiske vilkår til forbrug.</p>

## 2.4. GENER

Under de efterfølgende punkter beskrives forskellige kilder til gener fra husdyrbrug og hvad der skal gøres for at undgå, at driften medfører væsentlige gener for omgivelserne.

### 2.4.1. LUGT

For at sikre at naboer ikke bliver påvirket væsentligt af lugtgener, beregnes geneafstande, der skal overholdes. Geneafstanden til byzone og sommerhusområder er længere end til samlet bebyggelse, og enkeltboliger har den korteste geneafstand. Det betyder, at naboer i enkeltbeboelser må tåle en større lugtpåvirkning end naboer, der bor i byzone. Lugtgeneafstandene er beregnet ud fra lugtemissionen en sommerdag med maksimal ventilation.

Områdetype	Lovens krav om minimumsafstand (geneafstand) i meter		Den vægtede gennemsnitsafstand i meter
	Nudrift (før 2013)	Ansøgt drift	
Byzone/sommerhusområde	448 meter	483 meter	1.041 meter
Samlet bebyggelse	314 meter	357 meter	1.592 meter
Enkeltbolig	144 meter	160 meter	242 meter

Geneafstandene er beregnet i det elektroniske ansøgningssystem. Systemet beregner en geneafstand ud fra både Miljøstyrelsens lugtmodel og efter FMK-vejledningen. Geneafstanden fastsættes i hvert enkelt tilfælde på baggrund af den længste geneafstand beregnet efter de to vejledninger. Geneafstanden kan blive korrigeret afhængig af andre husdyrbrug, vindretning m.v. På grund af at afstanden til naboer er væsentligt større end geneafstanden, er der ikke beregnet korrigeret geneafstand, så de anførte geneafstande er ukorrigerede. Alle krav til lugt er overholdt.

VILKÅR	MILJØVURDERING
<p>15. Husdyrholdet skal til enhver tid overholde de godkendte antal stipladser og vægtfordeling.</p>	<p>Lugten beregnes ud fra den samlede vægt af grisene i de enkelte staldafsnit. Antallet af dyr beregnes ud fra stipladser og vægten beregnes som et gennemsnit af ind- og udgangsvægt. Derfor skal de anførte værdier under punkt 2.1 overholdes, for at lugtberegningerne er retvi-</p>

VILKÅR	MILJØVURDERING
	sende.

#### 2.4.2. STØJ

Se eksisterende miljøgodkendelse af 15. marts 2013.

Norrdjurs Kommune vurderer, at udvidelsen ikke medfører væsentligt forøgede støjgener i forhold til den nuværende produktion, og at vilkårene i den eksisterende miljøgodkendelse sikrer mod væsentlige støjgener fra ejendommen.

#### 2.4.3. LYS

Lyspåvirkning fra en ejendom kan være til gene for omgivelserne. Fra det konkrete anlæg er lyspåvirkningen fra staldene begrænsede på grund af staldenes udformning og den omgivende beplantning.

Norrdjurs Kommune vurderer, at udvidelsen ikke medfører nogen ændringer i forhold til lyspåvirkning fra ejendommen.

VILKÅR	MILJØVURDERING
16. Udendørs lys skal være slukket, når der ikke er behov for lys. Dette kan f.eks. ske ved at påmontere bevægelsescensur eller automatisk sluk-teknik. Udendørs lyskilder skal endvidere være afskærmet mod opadgående lysstråler.	Ved at begrænse brugen af udendørslys til de perioder, hvor der arbejdes, minimeres eventuelle gener for omgivelserne.

#### 2.4.4. FLUER OG SKADEDYR

På grund af anlæggets placering langt fra naboer er der ikke særlige forhold, der gør sig gældende for at sikre naboer mod gener fra fluer m.v. Det skal dog altid sikres, at skadedyr bekæmpes.

VILKÅR	MILJØVURDERING
17. Fluer skal bekæmpes i overensstemmelse med de af Aarhus Universitet, Institut for Agroøkologi fastsatte retningslinjer.	

Se i øvrigt eksisterende miljøgodkendelse af 15. marts 2013.

Norrdjurs Kommune vurderer, at der er stillet tilstrækkelige vilkår til at sikre, at der sker effektiv skadedyrsbekæmpelse på ejendommen.

#### 2.4.5. STØV

Der forventes ingen væsentlige støvgener fra husdyrproduktionen. Dels er der ingen processer, der giver væsentlig støv og dels er der langt til naboer.

Norrdjurs Kommune vurderer, at det ikke er nødvendigt at stille vilkår i forhold til støv.

## 2.4.6. TRANSPORT

Der er gode oversigtsforhold og begrænset trafik ved udkørsel fra ejendommen. Trafikken til og fra ejendommen forventes derfor ikke at give problemer. Trafik på privat fællesvej og offentlig vej reguleres af færdselsloven.

VILKÅR	MILJØVURDERING
18. Transport af gylle på offentlig vej og privat fællesvej må ikke give anledning til spild. Skulle der alligevel ske spild, skal dette straks opsamles.	Gyllespild skal fjernes for at minimere gener for naboer og for at undgå forurening. Tilsvarende skal veje rengøres, hvis kørsel til og fra marker medføre, at der spildes jord på vejen.

Udvidelsen af dyreholdet vil medføre flere transporter til og fra ejendommen. Norddjurs Kommune vurderer dog, at udvidelsen af dyreholdet ikke vil medføre væsentlige ændringer i forhold til transport.

## 2.5. FORURENING

I de efterfølgende punkter beskrives forureningskilderne fra anlægget og de foranstaltninger der skal sikre, at miljøet ikke påvirkes væsentligt.

### 2.5.1. RESTVAND M.V.

Punktet omfatter håndtering af vand fra vask af foderrekvisitter, køretøjer til transport af dyr eller husdyrgødning øvrige maskiner m.v.

VILKÅR	MILJØVURDERING
19. Der skal indhentes særskilt tilladelse, hvis tagvand ønskes afledt til dræn og vandløb.	Vandløb kan blive påvirket negativt ved store mængder vand fra tage og befæstede arealer. Derfor skal udledningen vurderes og godkendes på forhånd, så negative effekter kan undgås.  Kommunen kontrollere ikke regler vedrørende vask af marksprøjte.

Se i øvrigt eksisterende miljøgodkendelse af 15. marts 2013.

### 2.5.2. OPBEVARING, HUSDYRGØDNING OG FODER

Der produceres kun gylle ved produktionen og der er ikke udendørs oplag af foder. Gødningen opbevares i de to eksisterende beholdere. Jf. den indsendte kapacitetserklæring er der en årlig produktion på 5.615 m<sup>3</sup>. Derudover opbevares der 660 m<sup>3</sup> gylle fra I/S Vestergaards anden ejendom Tørslevvej 3. Der er en opbevaringskapacitet på 5.160 m<sup>3</sup> i gyllebeholdere og kanaler. Kapaciteten svarer til 9,6 måneder. Kravet om 9 måneders opbevaringskapacitet er derved opfyldt.

VILKÅR	MILJØVURDERING
Det skal aktivt sikres, at flydelaget er dannet 1 uge efter omrøring eller udbringning og 2 uger efter tømning af beholderen.	Der skal altid være en opbevaringskapacitet for husdyrgødning svarende til mindst 9 måneders tilførsel. Ifølge erklæring om tilstrækkelig opbe-



VILKÅR	MILJØVURDERING
20. Der må ikke opbevares gylle fra andre produktioner uden godkendelse fra kommunen. Der må dog opbevares maksimalt 660 m <sup>3</sup> gylle fra slagtesvineproduktionen på Tørslevvej 3.	varingskapacitet er det muligt at opbevare en produktion af gylle fra mindst 12 måneders tilførsel.  Opbevaringsanlægget skal leve op til BAT-standard. Det vil sige, at der skal etableres fast overdækning / flydelag, samt følge den lovlige beholderkontrol. Beholderen skal desuden tømmes og efterses for utætheder en gang pr. år.

Se i øvrigt eksisterende miljøgodkendelse af 15. marts 2013.

### 2.5.3. AFFALD OG KEMIKALIER

For at minimere risiko for forurening fra affald og sikre bedst mulig genanvendelse skal affald håndteres efter de gældende retningslinier fra Reno Djurs.

VILKÅR	MILJØVURDERING
<p><b>Kemikalier m.v.</b></p> <p>21. Medicin og bekæmpelsesmidler på ejendommen skal opbevares uden mulighed for afledning af spild til kloak, dræn eller jord.</p> <p><b>Affald</b></p> <p>22. Affald skal opbevares på en måde, som ikke medfører forurening af omgivelserne, herunder jord, grundvand, vandløb eller luft.</p> <p>23. Eventuelt farligt affald skal bortskaffes og anmeldes i henhold til det til enhver tid gældende regulativ for Norddjurs Kommune.</p> <p>24. Affald skal sorteres efter type, opbevares, transporteres og bortskaffes i henhold til det til enhver tid gældende regulativ for Norddjurs Kommune.</p>	<p>Medicin og bekæmpelsesmidler skal opbevares, så der ikke er risiko for, at spild medfører en forurening af omgivelserne. Det er ejers ansvar, at de opbevarede midler er lovlige at opbevare.</p> <p>Vilkår til opbevaring skal sikre, at der ikke sker en forurening, før affaldet bortskaffes.</p> <p>Vilkår til sortering og bortskaffelse skal sikre, at affaldet bortskaffes forsvarligt og på en måde, som sikre bedst mulig genanvendelse.</p>

Se i øvrigt eksisterende miljøgodkendelse af 15. marts 2013.

### 2.5.4. AMMONIAKTAB

Der vil altid være et ammoniaktab fra en husdyrproduktion. Ammoniakken (NH<sub>3</sub>) fordampes fra husdyrgødningen og spredes med vinden. Problemet ved fordampningen er, at kvælstoffet medfører en eutrofiering af naturområder, når det afsættes igen. Samtidig betyder fordampningen, at der er mindre kvælstof til rådighed for afgrøderne. De vilkår, der stilles for at begrænse ammoniakfordampningen, har to formål. De skal dels nedbringe baggrundsbelastningen, så naturområderne generelt udsættes for mindre eutrofiering og dels skal nært-

liggende naturområder beskyttes. Herunder beskrives tiltag til begrænsning af fordampningen. I næste afsnit beskrives påvirkningen af nærtliggende naturområder.

For at nedbringe den generelle belastning skal husdyrbruget overholde nogle generelle krav til ammoniakreduktion og dels opfylde krav til anvendelse af den bedst tilgængelige teknologi til at reducere ammoniakemissionen. Det er op til den enkelte bedrift, hvordan emissionskravet opfyldes.

Den samlede emission for anlægget er beregnet til 3.788 kg N/år

Emissionskrav		Opfyldelse af krav (-)manglende opfyldelse
Maksimal emission som opfylder det generelle krav	4.290 kg N/år	502 kg N/år
Maksimal emission ud fra de vejledende BAT-krav	3.983 kg N/år	195 kg N/år

Den ansøgte drift opfylder det generelle krav til ammoniakemission med de anførte tiltag til at begrænse emissionen.

Ammoniakemissionen er nedbragt ved den generelle foderoptimering og ved at staldene med delvis spaltegulv har en lav fordampning.

Vilkår til staldsystem, fodring m.v. er stillet under punkt 2.1 "Dyrehold og management". Der er ikke stillet yderligere vilkår til ammoniaktab.

### 2.5.5. PÅVIRKNING AF NATUR

Når påvirkningen af de omkringliggende naturområder vurderes, ses der på den del af ammoniakemissionen, som deponeres på det pågældende naturområde. Depositionen beregnes for det enkelte område. Den vigtigste faktor for depositionens størrelse er afstanden fra natur til anlæg, men retning og ruhed af opland og naturområde m.v. medtages i beregningen. For kategori 1- og 2-natur ses på den totale deposition fra anlægget, mens der kun ses på merdeposition, når påvirkningen af kategori 3-natur vurderes. For at reglerne om merbelastning ikke kan omgås ved at gennemføre flere små udvidelser vurderes merbelastningen ud fra den nudrift der var gældende 8 år før denne godkendelse.

Oversigt over total og meremission fra anlægget:

Totalemission fra stald og lager	3.788 kg N/år
Meremission fra stald og lager	1.307 kg/år

For at vurdere om ammoniakdepositionen vil påvirke de omkringliggende naturområder er emissionen beregnet til de nærmeste naturområder i forskellige retninger. I tabellen herunder er anført den højeste belastning for hver naturkategori. Hvis der er andre anlæg, som ligger tæt på arealer i naturkategori 1, så reduceres den maksimale belastning, der kan accepteres (kumulation). Det er ikke tilfældet for denne ansøgning.

## Oversigt over naturområder og påvirkning

Naturkategori	Afstand fra anlæg	Totalbelastning	Merbelastning	Krav til maksimal belastning
Kategori 1, ammoniakfølsom natur inden for Natura 2000	ca. 3,7 km	0,0 kg/ha		0,7 kg/ha
Kategori 2, særlige naturområder uden for Natura 2000	ca. 2,5 km	0,1 kg/ha		1 kg/ha
Kategori 3, natur, hede, mose og overdrev der ikke er kategori 1 eller 2	ca. 1,1 km		0,1 kg/ha	1 kg/ha
Kategori 3, potentiel ammoniakfølsom skov	ca. 1,8 km		0,0 kg/ha	1 kg/ha

For alle kategorier natur ligger den beregnede deposition væsentligt under kravet til deposition. Norddjurs Kommune har ikke vurderet, om skoven ca. 1,8 km syd for staldanlægget er ammoniakfølsom.

Der er ikke stillet vilkår til ammoniakdeposition.

### 3. AREALER

Ifølge § 10, stk. 10 i Lov nr. 204 af 28. februar 2017 om ændring af lov om miljøgodkendelse m.v. af husdyrbrug, lov om miljøbeskyttelse, lov om jordbrugets anvendelse af gødning og om plantedække og forskellige andre love skal kommunalbestyrelsen i verserende sager, der ikke er færdigbehandlet den 2. marts 2017, ikke fastsætte vilkår, der vedrører husdyrbrugets udbringningsarealer.

## 4. ØVRIGE MILJØFORHOLD

### 4.1. BILAG IV-ARTER

I EU's Habitatdirektiv er der anført en række dyre- og plantearter, som har krav på ekstra beskyttelse. Det er de såkaldte bilag IV-arter. Beskyttelsen betyder, at arterne og deres levesteder skal beskyttes, og at tiltag ikke må forringe artens levevilkår.

Ejendommen ligger inden for bufferzonen for bilag IV-arten stor vandsalamander. Der er over 400 meter mellem vandhullet, hvor stor vandsalamander er registreret, og husdyrbruget. Der opføres ikke nye bygninger i forbindelse med udvidelsen og markdriften, herunder anvendelsen af gylle, ændres ikke.

Det vurderes derfor, at det ansøgte projekt ikke har negative konsekvenser for stor vandsalamander eller andre bilag IV-arter.

Hvis der findes andre bilag IV-arter i området, ændrer det dog ikke ved arternes beskyttelse, at de ikke er anført i denne godkendelse.

### 4.2. BEDSTE TILGÆNGELIGE TEKNIK/RENERE TEKNOLOGI/OPTIMERING

Der er her stillet vilkår som sikrer, at landbruget drives efter retningslinjerne for godt landmandsskab for at sikre godt management. Vilkår om foderplaner og effektivitetskontrol sikrer fokus på optimal udnyttelse af foder.

I redegørelsen for BAT (bilag 4) er der (jf. EU-kommissionens referencedokument (BREF)) redegjort for husdyrbrugets anvendelse af bedst tilgængelige teknik (BAT) i forhold til godt landmandsskab, foder, staldindretning, forbrug af vand og energi, opbevaring og udbringning af husdyrgødning.

Ammoniakfordampningen ligger 195 kg N pr. år under det beregnede BAT niveau på 3.983 kg.

Fosfor i husdyrgødningen ligger 19 kg under det beregnede BAT-niveau på 6.277 kg ab lager.

Norrdjurs Kommune vurderer, med henvisning til proportionalitetsprincippet, at husdyrbruget har truffet de nødvendige foranstaltninger til at forebygge og begrænse forureningen ved anvendelse af BAT.

## 5. EGENKONTROL

Egenkontrol anvendes til at føre løbende kontrol af miljøforhold, som vanskeligt kan kontrolleres ved tilsyn. Eksempelvis skal der føres logbog over flydelag på gyllebeholdere, hvis de ikke har fast overdækning. Logbogen dokumenterer, at der løbende er ført tilsyn med flydelaget og foretaget nødvendige tiltag til at sikre, at det er i orden.

Egenkontrol bygger i høj grad på tillid og derfor er det også en skærpende omstændighed, hvis vilkår til egenkontrol ikke efterleves.

VILKÅR	MILJØVURDERING
25. Der skal udarbejdes foderplaner. Det totale indhold af fosfor skal fremgå af planerne. 26. Der skal udarbejdes effektivitetskontroller. Kontrollerne skal kunne dokumentere foderforbrug.	Vilkår til foderplaner og effektivitetskontrol skal sikre, at vilkår til foderkorrektioner overholdes.

## 6. LISTE OVER SAGENS BILAG

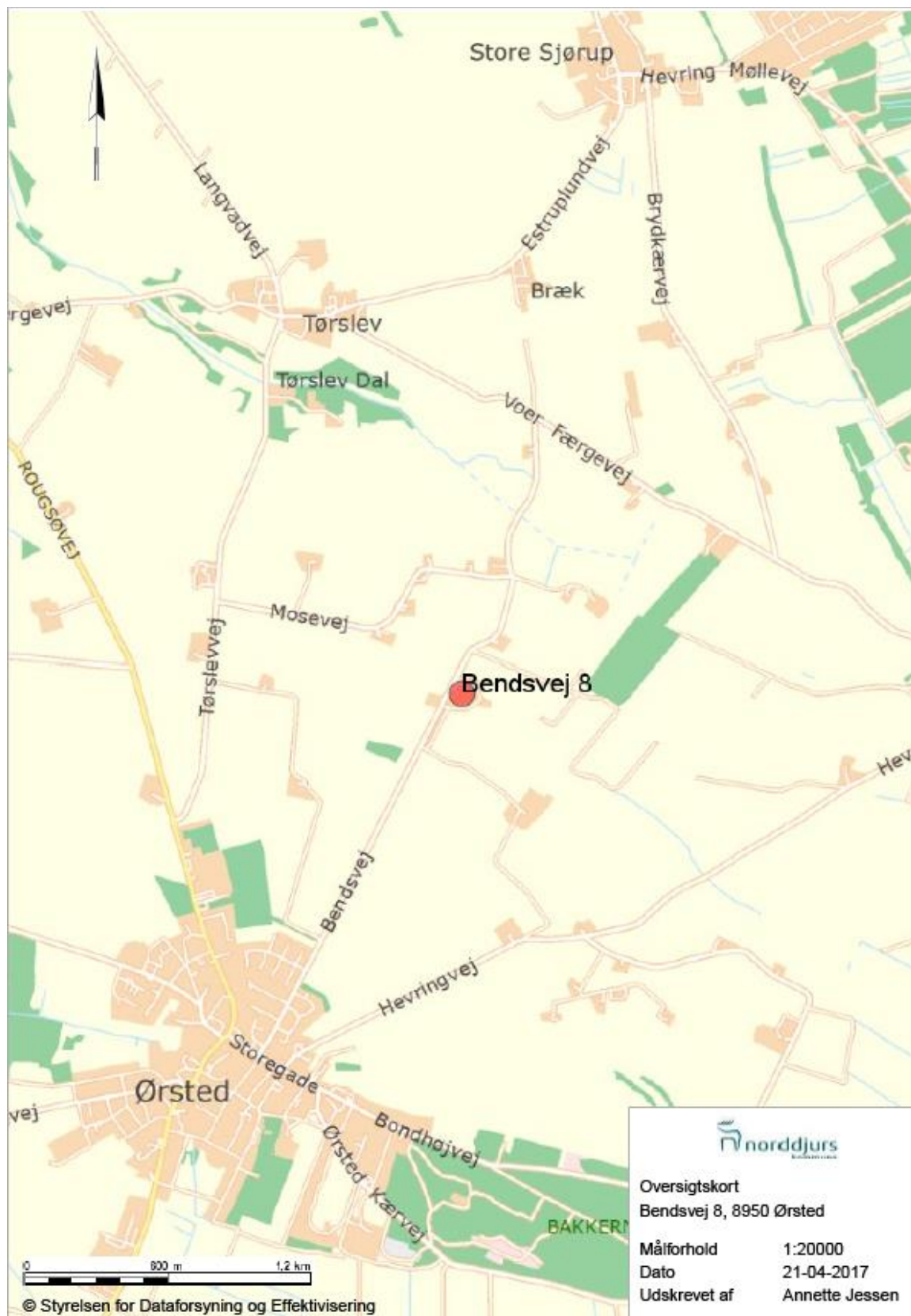
- bilag 1.      Oversigtskort
- bilag 2.      Situationsplan
- bilag 3.      Kort med ammoniakberegninger til naturområder omkring staldanlægget
- bilag 4.      BAT-redegørelse
- bilag 5.      Klagevejledning

### **Øvrige sagsakter:**

Elektronisk ansøgningsskema, skema nr. 96569, version 2

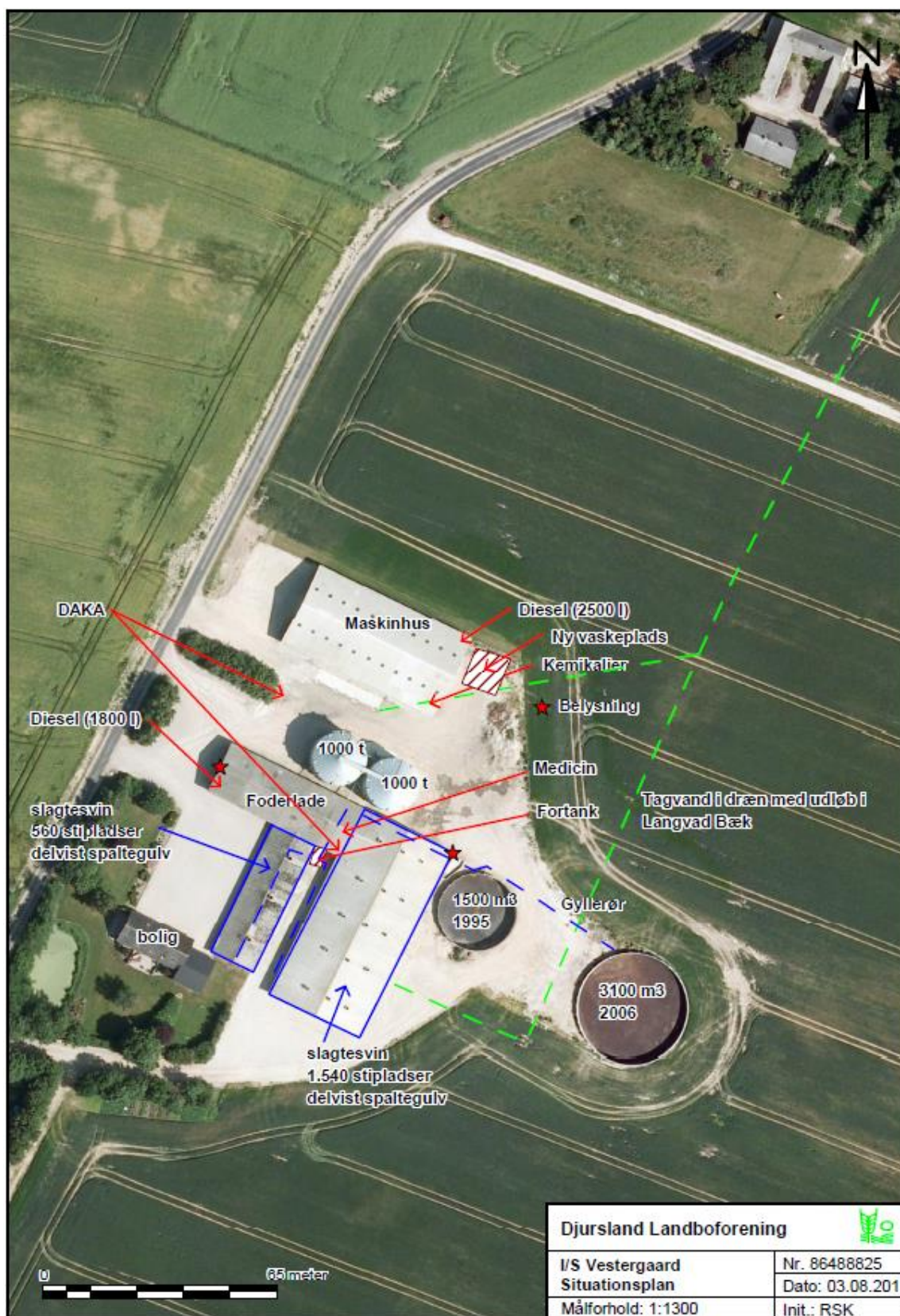
Erklæring om tilstrækkelig opbevaringskapacitet

# Bilag 1: Oversigtskort

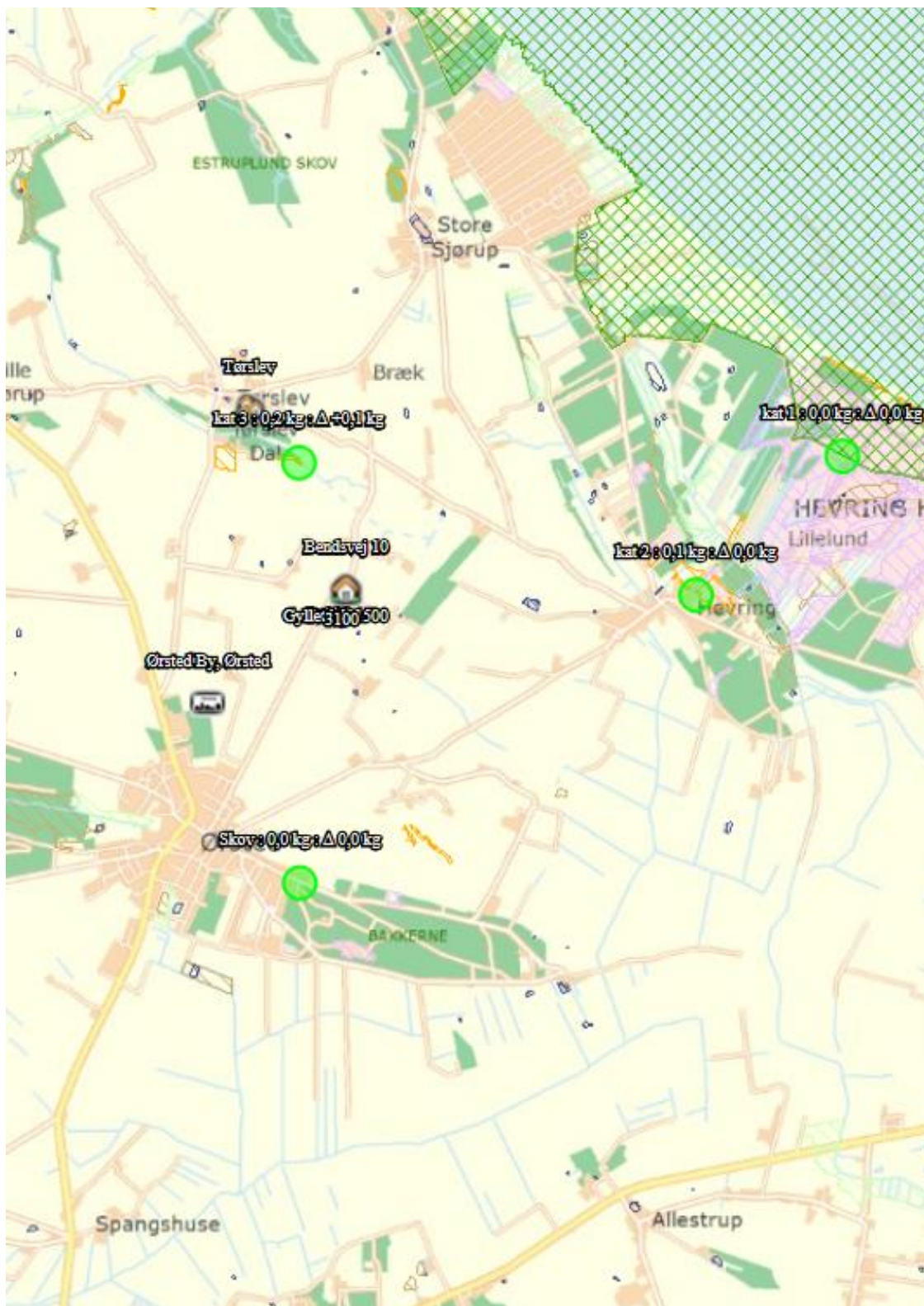




## Bilag 2: Situationsplan



### Bilag 3: Kort med ammoniakberegninger



## Bilag 4: BAT-redegørelse



27. februar 2017

Norddjurs Kommune

BAT-redegørelse for Bendsvej 8, 8950 Ørsted (skema 96.569)

### Staldsystem og – teknologi

Den eksisterende slagtesvinestald på ejendommen er indrettet med delvist spaltegulv (25-49 % fast gulv).

### BAT-ammoniak

Det vejledende BAT-emissionsniveau for produktionen er beregnet til 3.983 kg N/år. Den reelle N-emission i ansøgt drift er 3.788 kg N/år (jf. skema 86.498 i husdyrgodkendelse.dk). BAT anses derfor for at være overholdt.

### BAT-fosfor

Det vejledende BAT-niveau for fosfor er beregnet ud fra Miljøstyrelsens BAT-krav for slagtesvin, tilpasset de nye dyreenheder pr. 1. august 2014.

Dyretype	Antal	DE	BAT-norm: kg P/DE	BAT-norm: kg P i alt
Slagtesvin	9.500	281,5	22,3	6.277

Den aktuelle produktion af P i husdyrgødningen udgør 6.258 kg P, hvormed det vejledende BAT-standardniveau er overholdt.

### Foder

I forbindelse med fodring er der hele tiden fokus på at optimere udnyttelsen af foderet og minimere mængden af overskydende næringsstoffer fra produktion. Dette sker gennem udarbejdelse af foderplaner og med anvendelse af nyeste viden indenfor svinefodring.

Der anvendes tilsætning af fytase til foderet samt fasefodring. Der anvendes en reduceret mængde fosfor/FE for at overholde ovenstående BAT-niveau.

### Vand

Der anvendes drikkeventiler til grisene i staldene og bedriftens drikkevandsinstallationer rengøres og efterses jævnligt med henblik på at undgå vandspild.

Vandforbruget registreres og evt. lækager identificeres og repareres hurtigst muligt.

### Energi

Der anvendes kombi-diffus undertryksventilation, der regnes som mest energieffektiv. Ventilationen er computerstyret afhængig af temperatur mv. En del af ventilationen er udskiftet til energibesparende motorer.

Der er overbrusning i hele staldanlægget. Herved sænkes temperaturen og ventilationsbehovet reduceres.

Udendørs belysning anvendes kun ved behov.

Lysstofrør er udskiftet til energibesparende LED-belysning.

### Management

Bedriftens medarbejdere uddannes løbende gennem kurser og efteruddannelse

Medarbejdere bliver orienteret om, at ejendommen er miljøgodkendt, og hvilket ansvar der dermed følger.

Bedriftens forbrug af energi og indkøbt foder registreres.

Der foretages hyppig udslusning af gylle fra gyllekanaler for at reducere lugtemissionen fra staldene.

Bedriftens bortskaffelse af affald registreres via kvittering fra renovationsfirma.

Affald bortskaffes så vidt muligt til genbrug.

Staldene kontrolleres dagligt så eventuelle reparationer af ventilations- og fodringsanlæg mv. kan foretages hurtigst muligt.

Der udarbejdes gødningsplaner og gødningsregnskab på bedriften, hvor såvel forbrug af handelsgødning som husdyrgødning dokumenteres.

Rengøring i og omkring siloer og bygninger foretages jævnligt med henblik på at minimere risikoen for lugt og for at der ikke skal opstå uhygiejniske forhold.

### Opbevaring af husdyrgødning

Tankene tømmes ca. en gang årligt for inspektion og vedligeholdelse.

Gyllen omrøres kun forud for udkørsel af gylle.

Gyllelageret er med konstant flydelag på gyllen, og efter omrøring/udkørsel kontrolleres det, at der senest 14 dage efter, at der igen er gylle i tanken, er etableret flydelag

Der føres logbog over flydelaget, så der er fokus på at flydelaget lever op til kravene.

Tankene er tilmeldt de lovpligtige regelmæssige eftersyn, hvilket betyder at tankene hvert 10 år bliver kontrolleret for om der skulle være tegn på begyndende utætheder.

### Udbringning af husdyrgødning

Udbringning af husdyrgødningen afpasses afgrødernes behov samt eventuel tilførsel af handelsgødning.

Husdyrgødningen udbringes under hensyn til afgrødernes vækstperiode, hvilket betyder maksimal udnyttelse af næringsstoffer.

Husdyrgødning udbringes under hensyn til de generelle regler, og foregår i videst mulig omfang efter godt landmandsskab, hvilket vil sige at der tages hensyn til naboer, byområder osv.

Gyllen udbringes med slæbeslanger i voksende afgrøder

## Bilag 5: Klagevejledning

Afgørelsen kan i henhold til lov om miljøgodkendelse af husdyrbrug påklages skriftligt til Miljø- og Fødevareklagenævnet af adressaten, Miljøministeren og enhver, der har en individuel, væsentlig interesse i sagens udfald.

Hvis du ønsker at klage over denne afgørelse, skal du klage til Miljø- og Fødevareklagenævnet. Klageportalen ligger på [www.borger.dk](http://www.borger.dk) og [www.virk.dk](http://www.virk.dk). Du logger på [www.borger.dk](http://www.borger.dk) eller [www.virk.dk](http://www.virk.dk), ligesom du plejer, typisk med NEM-ID. Klagen sendes gennem Klageportalen til den myndighed, der har truffet afgørelsen. En klage er indgivet, når den er tilgængelig for myndigheden i Klageportalen. Miljø- og Fødevareklagenævnet skal som udgangspunkt afvise en klage, der kommer uden om Klageportalen, hvis der ikke er særlige grunde til det. Hvis du ønsker at blive fritaget for at bruge Klageportalen, skal du sende en begrundet anmodning til den myndighed, der har truffet afgørelse i sagen. Myndigheden videregiver herefter anmodningen til Miljø- og Fødevareklagenævnet, som træffer afgørelse om, hvorvidt din anmodning kan imødekommes.

Når du klager, skal du betale et gebyr. Privatpersoner skal betale et gebyr på 900 kr. Virksomheder og organisationer skal betale et gebyr på 1.800 kr. (2016-niveau).

Klagefristen udløber 4 uger efter, at afgørelsen er meddelt, det vil sige at klagen skal være registreret og gebyret skal være betalt senest den dato, der er anført i afgørelsen som sidste dag.

Klagegebyr opkræves af Nævnenes Hus. Betaling af klagegebyr sker ved elektronisk overførsel eller ved giroindbetaling. Gebyr skal indbetales inden for en fastsat frist. Hvis gebyret ikke indbetales inden udløbet af fristen, afvises klagen.

Gebyret tilbagebetales, hvis

- klagesagen fører til, at den påklagede afgørelse ændres eller ophæves,
- klageren får helt eller delvis medhold i klagen, eller
- klagen afvises som følge af overskredet klagefrist, manglende klageberettigelse eller fordi klagen ikke er omfattet af Miljø- og Fødevareklagenævnets kompetence.

Det bemærkes, at hvis den eneste ændring af den påklagede afgørelse er forlængelse af frist for efterkommelse af afgørelse som følge af den tid, der er medgået til at behandle sagen i klagenævnet, tilbagebetales gebyret dog ikke.

Miljø- og Fødevareklagenævnet kan også beslutte at tilbagebetale klagegebyret, hvis

- 1) der er indledt forhandlinger med afgørelsens adressat og/eller førsteinstansen om projektilpasninger, og disse forhandlinger fører til, at klager trækker sin klage tilbage, eller
- 2) klager i øvrigt trækker sin klage tilbage, før Miljø- og Fødevareklagenævnet har truffet afgørelse i sagen.

Gebyret tilbagebetales dog ikke, hvis nævnet vurderer, at der er forhold, der taler imod at tilbagebetale gebyret, f.eks. hvis klagen trækkes tilbage meget sent, herunder efter at klager har haft et afgørelsesudkast i partshøring.

## **Søgsmål**

Søgsmål til prøvelse af afgørelsen efter loven eller de regler, der fastsættes i medfør af loven, skal være anlagt inden 6 måneder efter, at er meddelt. Er afgørelsen offentlig bekendtgjort, regnes søgsmålsfristen fra bekendtgørelsen.