

MILJØGODKENDELSE
af
PRIMO DANMARK A/S
Thyrasvej 12
6862 Tistrup

Varde
Kommune



I henhold til § 33 i Lovbekendtgørelse nr. 48 af 12.
januar 2024 om miljøbeskyttelse

Den 19. juni 2024



Udarbejdet af:

Sagsbehandler: Line Rødgaard Greisen
Direkte tlf. 7994 7464
E-mail: ling@varde.dk

VARDE KOMMUNE

Erhvervscenteret - Industrimiljø
Teknik og Miljø
Bytoften 2
6800 Varde
www.vardekommune.dk
vardekommune@varde.dk

Sags nr. GEO-2023-10970

Indholdsfortegnelse

1. MILJØGODKENDELSE AF PRIMO DANMARK A/S, THYRASVEJ 12, 6862 TISTRUP	4
1.1. BAGGRUND	4
1.2. STAMOPLYSNINGER OM VIRKSOMHEDEN	4
1.3. VIRKSOMHEDENS ART	4
1.4. LOVGRUNDLAG	4
1.5. UDVIDELSE OG ÆNDRINGER	4
2. VILKÅR	4
2.1. GENERELT	4
2.2. INDRETNING OG DRIFT	4
2.3. LUFTFORURENING	5
2.4. STØJ	5
2.5. AFFALD	6
2.6. BESKYTTELSE AF JORD OG GRUNDVAND	6
2.7. EGENKONTROL	6
2.8. GODKENDELSENS VARIGHED	6
2.9. TIDSRISTER	6
2.10. IKRAFTTRÆDELSE	6
3. OFFENTLIGGØRELSE	6
4. KLAGEVEJLEDNING	7
5. SAGSANLÆG	7
6. GENERELT	7
7. BAGGRUND FOR SAGEN	9
8. PLANMÆSSIGE FORUDSÆTNINGER	9
9. MILJØTEKNISK REDEGØRELSE	9
9.1. BELIGGENHED	9
9.2. ETABLERING	10
9.3. MILJØVURDERINGSPLIGT	10
9.4. BESKYTTELSESZONER	10
9.4.1. Beskyttet sten- og jorddige	10
9.4.2. §3	10
9.4.3. Natura 2000	10
9.4.4. Bilag IV-arter	10
9.4.5. Fortidsminder	10
9.5. INDRETNING OG DRIFT	10
9.6. FORURENING OG FORURENINGSBEGRÆSENDE FORANSTALTNINGER	11
9.6.1. Jordforurening	11
9.6.2. Støj	11
9.6.3. Luftforurening	12
9.6.4. Affald	14
9.6.5. Spildevand	14
9.6.6. Beskyttelse af jord og grundvand	15
9.7. DRIFTSFORSTYRRELSER OG UHELD	15
9.8. BEDST TILGÆNGELIGE TEKNIK	15
9.9. UDELDTE STANDARDVILKÅR	15

1. Miljøgodkendelse af Primo Danmark A/S, Thyrasvej 12, 6862 Tistrup

1.1. Baggrund

Varde Kommune har den 30. november 2023 modtaget jeres ansøgning om miljøgodkendelse af Primo Danmark A/S, beliggende Thyrasvej 12, 6862 Tistrup. Ansøgningen er indsendt gennem Byg og Miljø.

Virksomheden er optaget som listevirksomhed i bilag 2 i godkendelsesbekendtgørelsen og skal derfor reguleres af en miljøgodkendelse.

Udkastet til miljøgodkendelsen har været i høring ved virksomheden og relevante parter. Der er ikke indkommet bemærkninger i høringsperioden.

1.2. Stamoplysninger om virksomheden

Virksomhedens navn:	Primo Danmark A/S
Adresse:	Thyrasvej 12, 6862 Tistrup
Matrikel nr.:	2cn, Ejerlav: Tistrup By, Tistrup
CVR-nr.:	10238935
P-nr.:	10028887
Telefon:	21167102
Kontakt person:	Gitte Repenning Jensen

1.3. Virksomhedens art

Virksomhedens hovedaktivitet er omfattet af bilag 2 i godkendelsesbekendtgørelsen under listepunkt D 208 (*Virksomheder, der fremstiller plastprodukter ved sprøjttestøbning, ekstrudering, herunder kalandring, eller ved termoformning med et forbrug af plastmaterialer på mere end 5 tons pr. dag.*)

1.4. Lovgrundlag

Denne miljøgodkendelse erstatter den tidligere meddelte miljøgodkendelse af den 27. august 2003 samt miljøgodkendelse af pyrolyseovnen dateret den 16. juni 1998.

Miljøgodkendelsen meddeles efter § 33 i miljøbeskyttelsesloven på en række nærmere angivne vilkår, jævnfør afsnit 2.

1.5. Udvidelse og ændringer

Virksomheden skal meddele Varde Kommune eventuelle udvidelser og ændringer, hvis disse afviger fra de oplysninger, der fremgår af godkendelsen.

Udvidelser og ændringer skal godkendes af kommunen, såfremt de medfører mulighed for forøget forurening. Varde Kommune afgør, hvorvidt en udvidelse eller ændring medfører mulighed for forøget forurening.

2. **Vilkår**

Denne miljøgodkendelse meddeles i overensstemmelse med miljøbeskyttelseslovens kapitel 5. Det er en forudsætning, at nedenstående vilkår overholdes. Et [S] for enden af vilkåret betyder, at det er et standardvilkår, jf. bilag 1 i bekendtgørelsen om standardvilkår.

2.1. Generelt

1. En kopi af denne godkendelse skal til enhver tid være tilgængelig på virksomheden.
2. Ved driftsophør skal virksomheden forinden orientere tilsynsmyndigheden herom og træffe de nødvendige foranstaltninger for at undgå forureningsfare og for at efterlade stedet i tilfredsstillende tilstand. [S-1]
3. Hvor der i vilkårene anvendes betegnelsen »befæstet areal« menes en fast belægning, der giver mulighed for opsamling af spild og kontrolleret afledning af nedbør. Hvor der i vilkårene anvendes betegnelsen »tæt belægning« menes en fast belægning, der i løbet af påvirkningstiden er uigennemtrængelig for de forurenende stoffer, der håndteres på arealet. [S-2]

2.2. Indretning og drift

4. Kølesystemer skal sikres mod påkørsel. [S-4]

2.3. Luftforurening

5. Alle afkast fra virksomheden skal være ført mindst 1 meter over det aktuelle tag, hvor afkastet er placeret, så der kan ske fri fortynding. [S-5]
6. Afkast fra støvfrembringende processer skal være forsynet med filter, der sikrer, at en emissionsgrænseværdi for totalt støv på 10 mg/normal m³ er overholdt. [S-9]
7. Driften af virksomheden må ikke give anledning til lugtgener, som efter tilsynsmyndighedens vurdering er væsentlige for omgivelserne. [S-10]

2.4. Støj

8. Virksomheden skal overholde følgende støjgrænser, angivet som det ækvivalente, korrigerede støjniveau i dB(A).

Områdetype	Mandag-fredag kl. 07.00-18.00 Lørdag kl. 07.00-14.00	Mandag-fredag kl. 18.00-22.00 Lørdag kl. 14.00-22.00. Søn- og helligdag 07.00-22.00.	Alle dage kl. 22.00-07.00
Erhvervs- og industriområder til tung industri (21.01.E03, 21.01.E06, 21.01.E05 og 21.01.E08)	70 dB(A)	70 dB(A)	70 dB(A)
Erhvervs- og industriområder med forbud mod generende virksomheder (21.01.E10)	60 dB(A)	60 dB(A)	60 dB(A)
Område for blandet bolig og erhverv, centerområde samt boliger i det åbne land	55 dB(A)	45 dB(A)	40 dB(A)
Boligområde	45 dB(A)	40 dB(A)	35 dB(A)

Tabel 1: Støjgrænser.

Støjens maksimalværdier i natperioden (kl. 22:00 – 07:00) må ikke overstige 55 dB(A) i område for blandet bolig og erhverv, centerområde og ved bolig i det åbne land samt 50 dB(A) i boligområde.

9. Varde Kommune kan forlange, at virksomheden dokumenterer, at støjgrænserne i vilkår 8 er overholdt.

Dokumentationen skal senest 3 måneder efter, at kravet er fremsat, sendes til Varde Kommune. Sammen med dokumentationen skal der sendes oplysninger om driftsforholdene under målingen. Måling skal foretages, når virksomheden er i fuld drift eller efter anden aftale med Varde Kommune.

Støjmålinger og støjberegninger skal udføres og rapporteres som "Miljømåling – ekstern støj" i henhold til gældende lovgivning og skal udføres af et laboratorium eller person, der er godkendt til dette af Miljøstyrelsen.

Som udgangspunkt accepteres en ubestemthed på de målte eller beregnede støjbelastninger på maks. ± 3 dB(A).

Normalt kan kommunen højst forlange støjmålinger/-beregninger en gang om året, medmindre målingerne/beregningerne viser, at grænseværdierne ikke er overholdt.

Hvis de fastsatte støjgrænser overskrides, skal der sammen med støjrapporten fremsendes forslag om støjreduktion ned til de i vilkår 8 fastsatte grænseværdier og med en tidsplan for gennemførelse.

2.5. Affald

10. Farligt affald skal opbevares i egnede, tætte og lukkede beholdere, der er mærket, så det tydeligt fremgår, hvad beholderen indeholder. [S-11]
11. Støvende affald skal opbevares i tætte lukkede emballager eller på anden måde sikres mod støvflugt. Filterstøv skal tilsvarende opsamles og opbevares på virksomheden i tætte, lukkede beholdere, containere, big-bags el. lign og mærket med indhold. [S-12]

2.6. Beskyttelse af jord og grundvand

12. Farligt affald som f.eks. spildolie skal opbevares under overdækning i form af tag, presenning eller lignende og beskyttet mod vejrlig på en tæt belægning. Oplagspladsen skal være indrettet således, at spild kan holdes inden for et afgrænset område og uden mulighed for afløb til jord, grundvand, overfladevand eller kloak. Området skal kunne rumme indholdet af den største beholder, der opbevares. [S-13]
13. Flydende råvarer og hjælpestoffer, der ved spild kan medføre risiko for forurening af jord og grundvand, skal opbevares på samme måde som farligt affald, jf. vilkår 10 og 12. [S-15]
14. Spild af brændstof, olie og kemikalier skal straks opsamles. Der skal til enhver tid forefindes opsningsmateriale på virksomheden. Alt opsamlet spild af brændstof, olie og kemikalier inkl. brugt opsningsmateriale skal opbevares og bortskaffes som farligt affald. [S-16]

2.7. Egenkontrol

15. Filtre skal drives, serviceres og vedligeholdes efter filterleverandørens anvisninger, så normal renseseffektivitet er opretholdt løbende. Eftersyn skal dog ske mindst 1 gang om året. Driftsinstruks for filtre skal være tilgængelig i umiddelbar nærhed af filtrene. Filter skal kontrolleres visuelt mindst 1 gang om måneden for utætheder. Kontrol skal foretages på renluftsiden eller i afkastkanal efter filter. Renluftsiden eller afkastkanal skal efterfølgende rengøres for støvaflejringer af hensyn til kommende inspektioner. [S-17]
16. Virksomheden skal løbende og mindst en gang årligt foretage visuel kontrol for utætheder, revnedannelser og vedligeholdelsesstand af befæstede arealer og tætte belægninger, herunder opsamlingskar, gruber, tankgrave og bassiner. Utætheder skal udbedres, så hurtigt som muligt efter at de er konstateret. [S-18]
17. Der skal føres en driftsjournal over:
 - Dato for og art af eftersyn af filtre, herunder reparationer og udskiftning af filterposer jf. vilkår 15.
 - Dato for og resultatet af kontrollen af befæstede arealer, tætte belægninger, gruber, mv. og eventuelle foretagne udbedringer jf. vilkår 16.
 - Affaldsmængder og genbrugsprocent.

Driftsjournalen skal opbevares på virksomheden i mindst 5 år og skal være tilgængelig for tilsynsmyndigheden. [S-24]

2.8. Godkendelsens varighed

18. Godkendelsen bortfalder, hvis den ikke er udnyttet inden 2 år fra godkendelsens dato, eller hvis den ikke har været udnyttet i en sammenhængende periode på 3 år. Desuden bortfalder godkendelsen, hvis forudsætningerne i den miljøtekniske redegørelse ikke er opfyldt.

2.9. Tidsfrister

19. I skal overholde vilkår fastsat i denne miljøgodkendelse fra ikrafttrædelsestidspunktet.

2.10. Ikrafttrædelse

Miljøgodkendelsen træder i kraft den 19. juni 2024.

3. **Offentliggørelse**

Godkendelsen bliver offentliggjort på www.dma.mst.dk fra den 19. juni 2024.

4. Klagevejledning

Hvis du ønsker at klage over denne afgørelse, kan du klage til Miljø- og Fødevarerklagenævnet. Klagefristen er 4 uger fra den 19. juni 2024, hvor afgørelsen bliver offentliggjort på DMA: <https://dma.mst.dk/>. Det vil sige, at klagen skal være modtaget i klageportalen senest den 17. juli 2024. Afgørelsen kan i henhold til miljøbeskyttelseslovens kapitel 11 påklages til Miljø- og Fødevarerklagenævnet af de klageberettigede, som fremgår af lovens § 98-100.

Du klager via Klageportalen, som du finder via www.borger.dk og www.virk.dk. Du logger på klageportalen med NEM-ID. En klage er indgivet, når den er tilgængelig for Varde Kommune i klageportalen. I klageportalen sendes din klage automatisk først til Varde. Hvis Varde Kommune fastholder afgørelsen, sender Varde Kommune klagen videre til behandling i nævnet via klageportalen. Du får besked om videresendelsen.

Når du klager, skal du betale et gebyr. Du betaler gebyret med betalingskort i Klageportalen. Spørgsmål vedrørende gebyr rettes til Miljø- og Fødevarerklagenævnet.

Miljø- og Fødevarerklagenævnet afviser din klage, hvis du sender den uden om klageportalen, medmindre du er blevet fritaget for brug af klageportalen. Hvis du ønsker at blive fritaget for at bruge klageportalen, skal du sende en begrundet anmodning til Varde Kommune, Teknik og Miljø, Bytoften 2, 6800 Varde eller på e-mail til vardekommune@varde.dk. Varde Kommune videresender din anmodning til nævnet, som herefter beslutter, om du kan fritages.

5. Sagsanlæg

Såfremt du ønsker at indbringe afgørelsen for domstolene, skal søgsmål være anlagt inden 6 måneder efter, at afgørelsen er modtaget, eller – hvis sagen påklages – inden 6 måneder efter, at endelig afgørelse foreligger.

6. Generelt

Kommunen gør opmærksom på, at klage over godkendelsen ikke har opsættende virkning. Det betyder, at samtlige krav i godkendelsen skal efterkommes, såfremt godkendelsen udnyttes.

Aktindsigt

Varde Kommune gør opmærksom på, at der til enhver tid er adgang til aktindsigt i sagen, herunder for eksempel resultater af virksomhedens egenkontrol.

Persondata

I forbindelse med behandlingen af en sag kan det være nødvendigt, at kommunen indsamler, behandler og videregiver personoplysninger, der er nødvendige for sagens behandling. Ifølge persondataforordningen har du og andre, der er nævnt i sagen, blandt andet ret til at bede om indsigt i disse oplysninger, ret til at gøre indsigelser mod, at oplysningerne behandles, ret til at berigtige oplysningerne samt ret til at klage over behandlingen til Datatilsynet.

Venlig hilsen

Line Greisen
Miljøsagsbehandler

Kopi sendt til:

Dennis Spicker Thøstesen, Thyrasvej 34, 6862 Tistrup
Kamilla Juul Larsen, Thyrasvej 34, 6862 Tistrup
Danmarks Naturfredningsforening (lokalafdeling), [dnvarde-sager@dn.dk](mailto:dнварde-sager@dn.dk)
Danmarks Naturfredningsforening, dn@dn.dk
Friluftsrådet (lokal), Varde@friluftsradet.dk og lokalraad@friluftsradet.dk
Friluftsrådet, fr@friluftsradet.dk
Sundhedsstyrelsen, stps@stps.dk

Lovhenvisninger:

- Bekendtgørelse om godkendelse af listevirksomhed, nr. 1083 af 9. august 2023.
- Bekendtgørelse nr. 2079 af 15. november 2021 om standardvilkår i godkendelse af listevirksomhed.
- Miljøbeskyttelsesloven, lovbekendtgørelse nr. 48 af 12. januar 2024 om miljøbeskyttelse.
- Miljøstyrelsens vejledning om begrænsning af luftforurening fra virksomheder, nr. 2 af 1. juni 2001.
- Bekendtgørelse nr. 2512 af 10. december 2021 om affald.
- Bekendtgørelse, nr. 1519 af 29. juni 2021 om brugerbetaling for godkendelse m.v. og tilsyn efter lov om miljøbeskyttelse og lov om husdyrbrug og anvendelse af gødning m.v.
- Lovbekendtgørelse nr. 4 af 3. januar 2023 om miljøvurdering af planer og programmer og af konkrete projekter (VVM).
- Bekendtgørelse nr. 1491 af 7. december 2015 om anlæg og aktiviteter, hvor der bruges organiske opløsningsmidler

7. Baggrund for sagen

Primo Danmark A/S har d. 1. juli 2022 overtaget virksomheden, og den tilhørende produktion af fiber beliggende på Thyrasvej 12, 6862 Tistrup. Ejendommen har tidligere været ejet af Epso-tech, som har haft en produktion af plastik ved ekstrudering. Primo Danmark har overtaget produktionen af fiber, og har efterfølgende nedlagt hele fiber-produktionen samt solgt maskiner fra. Primo Danmark ejer også nabomatriklen nord for projektet, og har flyttet ekstruderingsmaskiner af standardprofiler til ejendommen på Thyrasvej. Primo Danmark fremstiller bl.a. fodlister, skyggelister, vindueslister og bløde tætninger m.m. Produktionen vil fremover bestå af en produktionshal med ekstruderingsmaskiner til profiler og et færdigvarelager. Derudover er der på virksomheden et lager til bl.a. varemottagelse og administrationsbygning.

Virksomheden er optaget som listevirksomhed på bilag 2 i godkendelsesbekendtgørelsen og bliver reguleret af miljøgodkendelse dateret den 27. august 2003. Da der er sket så store ændringer på virksomheden, har Primo Danmark søgt om en helt ny miljøgodkendelse. Denne godkendelse erstatter miljøgodkendelsen fra 2003 samt miljøgodkendelse af pyrolyseovnen dateret den 16. juni 1998.

8. Planmæssige forudsætninger

Virksomheden ligger i byzone. I kommuneplanen er området udlagt som erhvervsområde til tung industri. Placeringen af virksomheden er dermed i overensstemmelse med Kommuneplan 2021.

Der er desuden en lokalplan for området (Plannummer: 2.5), der udlægger området til erhvervsformål.

Virksomheden ligger i et område med drikkevandsinteresser.

9. Miljøteknisk redegørelse

9.1. Beliggenhed

Virksomheden er beliggende på Thyrasvej 12, 6862 Tistrup, matrikelnummer 2cn, Tistrup By, Tistrup, se nedenstående kort.



Figur 1: Virksomhedens beliggenhed.

Der er ca. 35 meter til skel til nærmeste nabo (125 meter til stuehus) på Thyrasvej 34, 6862 Tistrup. Boligen ligger lige vest for virksomheden.

Der er en lokalplan for området. Placeringen af virksomheden er i overensstemmelse med region-, kommune- og lokalplan.

9.2. Etablering

Virksomheden er etableret på adressen i 1995 og har været i drift lige siden. Siden etableringen er der sket en del driftsmæssige ændringer.

9.3. Miljøvurderingspligt

Virksomheden er ikke omfattet af Miljøvurderingslovens bilag 2. Kommunen har derfor ikke udarbejdet en VVM-screening af anlægget.

9.4. Beskyttelseszoner

9.4.1. Beskyttet sten- og jorddige

Langs virksomhedens vestlige skel ligger et beskyttet sten- eller jorddige (rød linje).



9.4.2. §3

Nærmeste registrerede §-3 område er en sø, som er placeret ca. 35 meter syd for virksomheden. Kommunen vurderer, at projektet ikke vil skabe tilstandsændringer heri.

9.4.3. Natura 2000

Der er over 2,2 km til de nærmeste Natura2000 områder som er:

- Nørholm Hede, Nørholm Skov og Varde Å øst for Varde (Habitatområde nr. 77).

Det er kommunens vurdering, på baggrund af den store afstand til det nærmeste Natura 2000-område og projektets karakter, at projektet vil være uden væsentlig betydning for arter og habitatnaturtyper på udpegningsgrundlaget for området.

9.4.4. Bilag IV-arter

Kommunen skønner, at projektet ikke vil forringe levevilkår for dyre- og plantearter omfattet af habitatdirektivets bilag IV.

Bilag IV arter inkluderer alle arter af flagermus. Området omkring virksomheden har potentielle levesteder og gode fouragering muligheder for adskillige arter, og det er sandsynligt, at flagermus færdes transient her. Der vurderes dog, at projektet ikke vil påvirke arter af flagermus, da der ikke sker ændringen uden for virksomheden.

Kommunen har ikke kendskab eller forventning til forekomst af andre beskyttede arter i det berørte område.

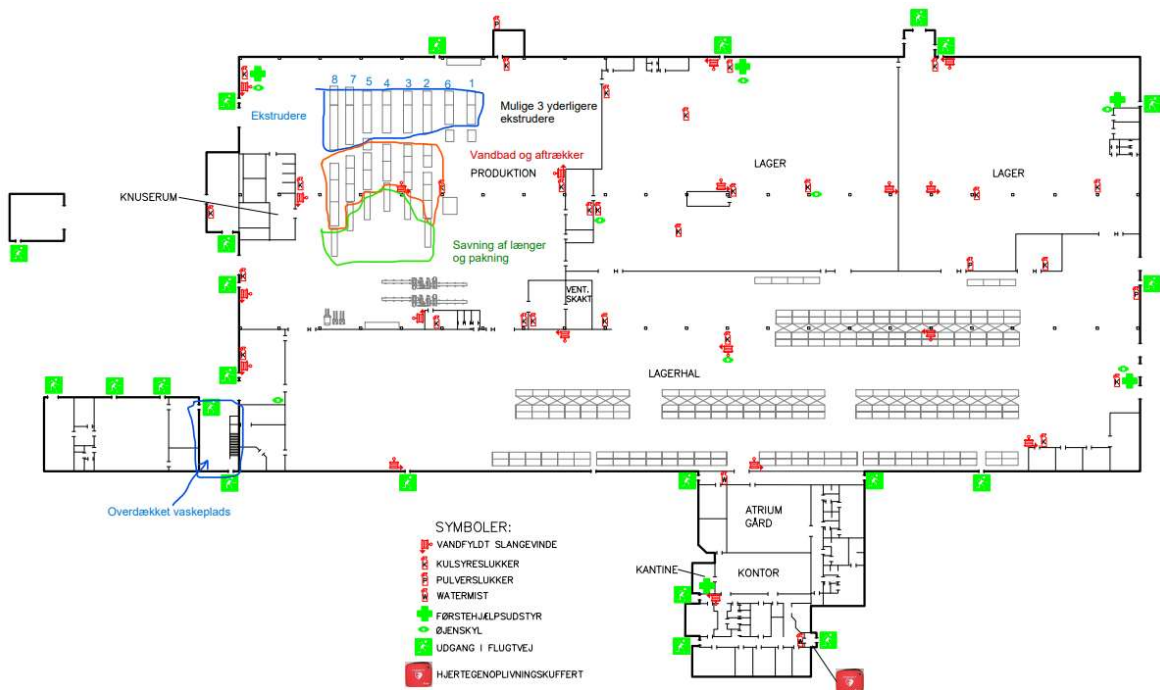
9.4.5. Fortidsminder

Der er ingen registrerede beskyttelseszoner for fortidsminder i umiddelbar nærhed af virksomheden.

9.5. Indretning og drift

Produktionen foregår ved en ekstruderingsproces på op til 11 linjer, hovedsageligt med blød PVC eller PP. Med ekstruderingen tilsigtes en plastificering af en termoplastisk råvare for at gøre den formbar. Plastificeringen foregår i en cylinder, der udvendigt er forsynet med elektriske varmelegemer, som sørger for en passende temperatur (180-250 °C).

Alle anvendte råvarer på virksomheden er færdigt polymeriserede termoplaster, der indkøbes i pulverform. Det kan være, at der på sigt vil blive indkøbt råvarer i granulatform. Råvarerne leveres direkte i de opstillede siloer eller i sække på paller. Virksomheden har en knuserum med en hakkemølle, hvor restplast bliver knust forud for genanvendelse. Derudover er øvrige aktiviteter uden emissioner eller kemiske stoffer. Figur 2 viser indretning af virksomheden.



Figur 2: Indretning af virksomheden.

I henhold til standardvilkårbekendtgørelsen skal Varde Kommune stille vilkår til kølesystemer. Varde Kommune har fundet det relevant, at virksomheden skal sikre systemerne mod påkørsel (for at undgå udslip af kølemiddel). Virksomheden har tilladelse til grundvandskøling, vilkår i denne tilladelse skal overholdes.

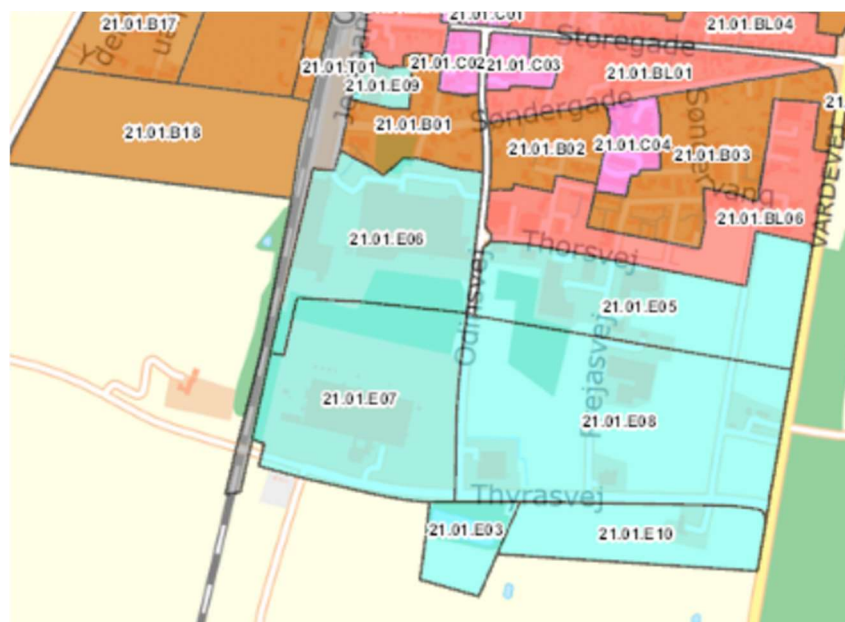
9.6. Forurening og forureningsbegrænsende foranstaltninger

9.6.1. Jordforurening

Region Syddanmark har for nuværende ingen oplysninger om jordforureninger på den pågældende matrikel.

9.6.2. Støj

Virksomheden er beliggende i erhvervsområde. Nærmeste bolig er beliggende lige vest for virksomheden på den anden side af jernbanen, se Figur 3. Denne bolig er beliggende i det åbne land.



Figur 3: Virksomhedens beliggenhed i erhvervsområde.

Blå = erhvervsområde, orange = boligområde, lyserød = centerområde, rød = blandet bolig og erhverv.

Område 21.01.E03, 21.01.E05 og 21.01.E06 er udlagt til tungt erhverv, mens område 21.01.E08 er udlagt til "Virksomheder med særlige beliggenhedskrav". For disse områder sættes støjgrænserne til 70 dB(A). Øvrige erhvervsområder (21.01.E010) er udlagt til almindeligt erhvervsområde med støjgrænser på 60 dB(A).

For boliger i det åbne land sættes støjgrænsen til det samme som for centerområde, jf. Miljøstyrelsens vejledning om ekstern støj fra virksomheder nr. 5/1984. For boliger i det åbne land skal støjgrænserne overholdes ved boligens udendørs opholdsareal i umiddelbart tilknytning til denne (højst 15 meter fra bolig).

Følgende støjkloder vurderes primære til at bidrage til det eksterne støjniveau:

- Udsugningsanlæg/ventilatorer.
- Intern kørsel, primært med truck. Der er tale om intern kørsel mellem lagerfaciliteter og produktionsafsnit.
- Til- og frakørsel med råvarer og færdigvarer.
- Påfyldning af råvaresiloer.

Til- og frakørsel fra virksomheden sker i forbindelse med levering af råvarer samt udkørsel af produkt. Til produktion ankommer der ca. 10-12 lastbiler pr. dag. Leveringen sker i dagtimerne og foregår i tidsrummet 7-16 mandag til fredag. Til- og frakørsel med råvarer og færdigvarer foregår hovedsageligt øst for fabrikken, så boligen i det åbne land mod vest skånes mest muligt.

Påfyldning af råvaresiloerne foregår med lastbilernes egen kompressor anlæg og sker udelukkende i dagtimerne.

Tabel 2 viser virksomhedens støjkloder, deres driftstid og skønnet maksimal kildestyrke.

Støjkilde	Placering	Driftstid (Timer/Døgn)	Max skønnet Db(A)
Afkast fra proces-ventilation	Udendørs	24	70
Afkast fra knuserum	Indendørs	24	70
Påfyldning af råvaresilo	Udendørs	10	100
Intern transport	Udendørs	8 (24)	90
Luftkølede kondensatorer	Udendørs	24	70

Tabel 2: Virksomhedens støjkloder.

På virksomhedens areal mod vest og syd er der plantet et læhegn, som også giver en vis støjafskærmning i forhold til det åbne land.

Der har tidligere været støjklage over virksomheden. Virksomheden fik derfor i 2008 målt støj. Af støjrapporten fremgik det, at støjgrænserne blev overholdt med god margin.

Der stilles vilkår om overholdelse af de vejledende støjgrænser samt om, at kommunen kan kræve støjgrænserne eftervist.

9.6.3. Luftforurening

Primo Danmark har flyttet sine eksisterende ekstruderingsmaskiner til Thyrasevej 12, hvor der er etableret et nyt ventilationsanlæg med punktsug til 11 ekstruderingslinjer og et samlet luftflow på 27.000 m³ /h, hvoraf 6.000 m³ /h recirkuleres. Alle punktudsug ledes gennem pocket filter til samlet afkast, der er placeret 4,5 meter over tag.

Derudover er der spånudsugning på alle ekstruderingsmaskiner, hvor spåner udsuges i forbindelse med klipning af profiler. På nuværende tidspunkt er der 8 linjer, men der ansøges om mulighed for at etablere op til 11 linjer. Spånudsugning føres til samlet afkast 7 meter over terræn.

Udover ekstruderingslinjerne er der et knuserum til granulering af frasorterede lister og plastikrester. Massestrømmen er ret begrænset, og rummets udsug føres gennem et støvfilter før udledning 3,5 meter over tag. Det vurderes, at der ikke er behov for en spredningsberegning på dette afkast, så længe filtre vedligeholdes og driftes optimalt.

Endelig er der et afkast fra pyrolyseovnen. Dette er placeret 1,5 meter over tag.

Der anvendes hovedsageligt polypropylen (PP) og polyvinylchlorid (PVC) med op til 35 kg/h per ekstruderingslinje, hvilket vil sige i alt op til 385 kg/h af de to typer plast. Ved 24-timers drift giver det et maksimalt forbrug på 9,24 tons per døgn. Det nuværende årlige forbrug fremgår af Tabel 3.

Råvare	Maks. timeforbrug pr. linje	Maks. timeforbrug v. 11 linjer	Maks forbrug over 7 timer v. 11 linjer	Årsforbrug 2023	Temperatur
PP	35 kg	385 kg	2,7 ton	12 ton	250 °C
PVC blød	35 kg	385 kg	2,7 ton	412 ton	180 °C

Tabel 3: Årsforbrug af de to anvendte plasttyper i 2022.

Jævnfør standardvilkårbekendtgørelsen er der en grænseværdi for mængderne af plastråvarer, hvor der ved forbrug under grænseværdien ikke skal foretages emissionsbegrænsning på virksomhedens afkast, se Tabel 4.

Plast type	Temperatur °C	Grænseværdi pr. 7 timers skift i tons.
PP (Polypropylen (Controlled rheology copolymer))	204	235
PP (Polypropylen (Controlled rheology copolymer))	266	70
PP (Polypropylen (Controlled rheology copolymer med anti-statikum))	254	25
PP (Polypropylen (Reactor grade homopolymer))	254	350
PP (Polypropylen (Reactor grade homopolymer))	299	25
PP (Polypropylen (Reactor grade copolymer))	263	350
PP (Polypropylen (Random copolymer))	266	350
PVC blød (polyvinylchlorid)	120	43

Tabel 4: Grænseværdier for mængde af plastråvarer, hvor der for produktioner med forbrug under grænseværdien ikke skal foretages emissionsbegrænsning på virksomhedens afkast.

Grænseværdien i Tabel 4 er i forbrug i tons over 7 timers produktion. For PP er grænseværdien på mellem 25 og 350 ton ved temperaturer på mellem 204 °C og 299 °C+10 °C alt efter PP-type. For blød PVC er den 43 ton ved maks. 120 °C+10 °C.

Som det fremgår af Tabel 3, er det maksimale forbrug over 7 timer 2,7 tons, hvilket er langt under grænseværdien. Driftstemperaturen for PP overholdes, men for blød PVC overstiger driftstemperaturen de 120 °C+10 °C.

På grund af driftstemperaturen kan værdierne i Tabel 11 for blød PVC i standardvilkårbekendtgørelsen, se Tabel 5, ikke anvendes direkte. Primo Danmark har ikke tidligere målinger på processen.

Resintype	PVC blød-Emissioner i gram pr. ton forbrug af råvarer.	Massestrømsgrænse (g/h)
Proces	Ekstrudering	
Temperatur °C	120	
Formaldehyd	0,26	25
Acetaldehyd	4	25
Di(2 -Ethylhexyl)phthalat	1,5	25

Tabel 5: Tabel 11 fra Standardvilkårbekendtgørelsens afsnit 6.

For at undersøge, om der skal stilles krav til emissionsgrænser, og om der skal foretages OML-beregninger, er der gennemført en beregning, hvor emissionen i Tabel 5 er øget med 100%, hvilket vurderes at være en meget konservativ tilgang.

Massestrøm og spredningsfaktor er beregnet på baggrund af værdierne i Tabel 5 og den maksimale produktion ved 11 linjer, se Tabel 6.

	Parameter	Enhed	PVC blød	Kommentar
Drift	Forbrug	Kg/h	385	Forudsætning
	Temperatur	°C	180	Forudsætning
Formaldehyd	Emissionsfaktor (200 %)	mg/kg	0,52	2 x værdi (Tabel 5)
	Massestrøm	g/h	0,20	Forbrug x emissionsfaktor
	Massestrømsgrænse	g/h	25	Tabel 5
	Kildestyrke	mg/s	0,056	Massestrøm omregnet
	B-værdi	mg/m ³	0,01	B-værdi-vejledningen
	Spredningsfaktor	m ³ /s	5,6	Kildestyrke/B-værdi
Acetaldehyd	Emissionsfaktor (200 %)	mg/kg	8	2 x værdi (Tabel 5)
	Massestrøm	g/h	3,08	Forbrug x emissionsfaktor
	Massestrømsgrænse	g/h	25	Tabel 5
	Kildestyrke	mg/s	0,856	Massestrøm omregnet
	B-værdi	mg/m ³	0,02	B-værdi-vejledningen
	Spredningsfaktor	m ³ /s	42,8	Kildestyrke/B-værdi
Di(2-Ethylhexyl) phtalat	Emissionsfaktor (200 %)	mg/kg	3	2 x værdi (Tabel 5)
	Massestrøm	g/h	1,16	Forbrug x emissionsfaktor
	Massestrømsgrænse	g/h	25	Tabel 5
	Kildestyrke	mg/s	0,321	Massestrøm omregnet
	B-værdi	mg/m ³	0,005	B-værdi-vejledningen
	Spredningsfaktor	m ³ /s	64,2	Kildestyrke/B-værdi

Tabel 6: Beregning af emissioner fra ekstrudering med blød PVC på baggrund af standardfaktorer i Tabel 11 i standardvilkårsbekendtgørelsens afsnit 6.3.

Som det fremgår af resultaterne i Tabel 6, er spredningsfaktoren for alle tre stoffer langt under grænsen på 250 m³/s, som ifølge Luftvejledningen er grænsen for, hvornår der skal foretages spredningsberegninger i OML Multi på afkastet. Luftvejledningen kræver blot, at afkastet føres 1 meter over tag til fri fortynding.

Det ses desuden, at massestrømmen for alle tre stoffer ligger langt under massestrømsgrænsen, hvorfor det ikke er nødvendigt at stille krav til emissionsgrænser.

Varde kommune vurderer, at det ikke er nødvendigt at kræve præstationsmålinger, da massestrømmen overholdes, og da spredningsfaktoren er langt under 250 m³/s.

I miljøgodkendelse af pyrolyseovnen dateret den 16. juni 1998 er der beskrevet, at der skal føres en særskilt journal over aktiviteter som serviceeftersyn, reparationer m.v. samt et krav om årlig justering af forbrændingskvaliteten og målinger af CO- og O₂-koncentrationen i luftafkast. I henhold til standardvilkårsbekendtgørelsen skal afkastet blot føres 1 meter over tag. Der stilles vilkår i henhold til standardvilkårsbekendtgørelsen og samtidig ophæves godkendelsen af pyrolyseovnen fra 1998, da det vurderes, at pyrolyseovnen er dækket ind af standardvilkårene.

Der stilles vilkår til luft i henhold til standardvilkårsbekendtgørelsen.

9.6.4. Affald

Der stilles vilkår til affald i henhold til standardvilkårene. Varde Kommune vurderer, at det ikke er nødvendigt med yderligere vilkår omkring affald.

9.6.5. Spildevand

Der er på virksomheden etableret en overdækket vaskeplads, som forsat vil blive benyttet. Vaskepladsen er indrettet med fald mod olieudskillere og afløb, så der sker en kontrolleret afledning med afløbsvandet. Olieudskilleren er tilmeldt tømningsskema ved AFLD. Vaskepladsen vil blive brugt efter behov. Det forventes ikke, at mængden af vand fra vaskepladsen ændres væsentligt i forhold til den allerede godkendte brug af pladsen, og der stilles ikke yderligere vilkår til vaskepladsen i denne godkendelse.

Virksomheden benytter grundvand til kølevand. Grundvandet kører i et lukket kredsløb, og kommer derfor ikke i kontakt med proceskølevandet fra produktionsmaskinerne. Overfladevand ledes til kommunal regnvandsledning. Der er givet tilladelse til grundvandskøling.

9.6.6. *Beskyttelse af jord og grundvand*

På virksomheden vil der, i forbindelse med produktionen, ikke opstå afledning til grundvand eller ske oplagring af affald eller lignende på jorden. For at forebygge forurening af jord/grundvand er alle oplag af olieprodukter, kemikalier m.m. sikret med opkant. Påfyldning på råvaresilo sker altid under opsyn. Et eventuelt spild vil blive samlet op og kørt til en godkendt modtager.

Der stilles vilkår til beskyttelse af jord og grundvand i henhold til standardvilkårbekendtgørelsen.

9.7. *Driftsforstyrrelser og uheld*

Brandsikringsarbejde er sat i system, og der afholdes jævnligt brandøvelser. Der er installeret sprinkleranlæg i produktionshallerne, idet brand er den største risiko for, at der kan forekomme væsentlig forøget forurening.

Ventilation og punktudsugning sikrer, at der i produktionslokalerne ikke forekommer støv i eksplosionsfarlige koncentrationer. Punktudsug er ligeledes med til at fjerne røg fra smeltet plast i produktionslokalet. Der sker daglig fejning/rengøring omkring alle maskiner.

9.8. *Bedst tilgængelige teknik*

Miljøstyrelsen har udarbejdet standardvilkårene således, at de lever op til den bedste tilgængelige teknik (BAT). Da Varde Kommune har anvendt Miljøstyrelsens standardvilkår, suppleret med vilkår om støj, vurderer Varde Kommune, at kravet til BAT er opfyldt.

9.9. *Udeladte standardvilkår*

Følgende standardvilkår er ikke medtaget i denne miljøgodkendelse:

- Vilkår 3: Virksomheden anvender ikke organiske opløsningsmidler, der er ikke fastsat en afksthøjde fra støvfrembringende bearbejdning, der er højere end 1 meter over tagryg, der er ikke indsat emissionsgrænseværdier efter standardvilkår 7, og der skal ikke udføres præstationskontrol ifølge standardvilkår vilkår 20 og/eller 21.
- Vilkår 6: Virksomheden foretager ikke coronabehandling.
- Vilkår 7-8: Virksomheden overskrider ikke massestrømsgrænsen for nogle stoffer
- Vilkår 14: Der er ingen overjordiske tanke til fyringsolie og motorbrændstof på virksomheden. Der er ligeledes ingen påfyldningsstudser eller aftapningshaner for olieprodukter.
- Vilkår 19: Der er ikke fastsat en emissionsgrænseværdi
- Vilkår 20: Ikke relevant
- Vilkår 21: Virksomheden producerer ikke tekniske plasttyper.
- Vilkår 22-23: Der er ikke vilkår om målinger.