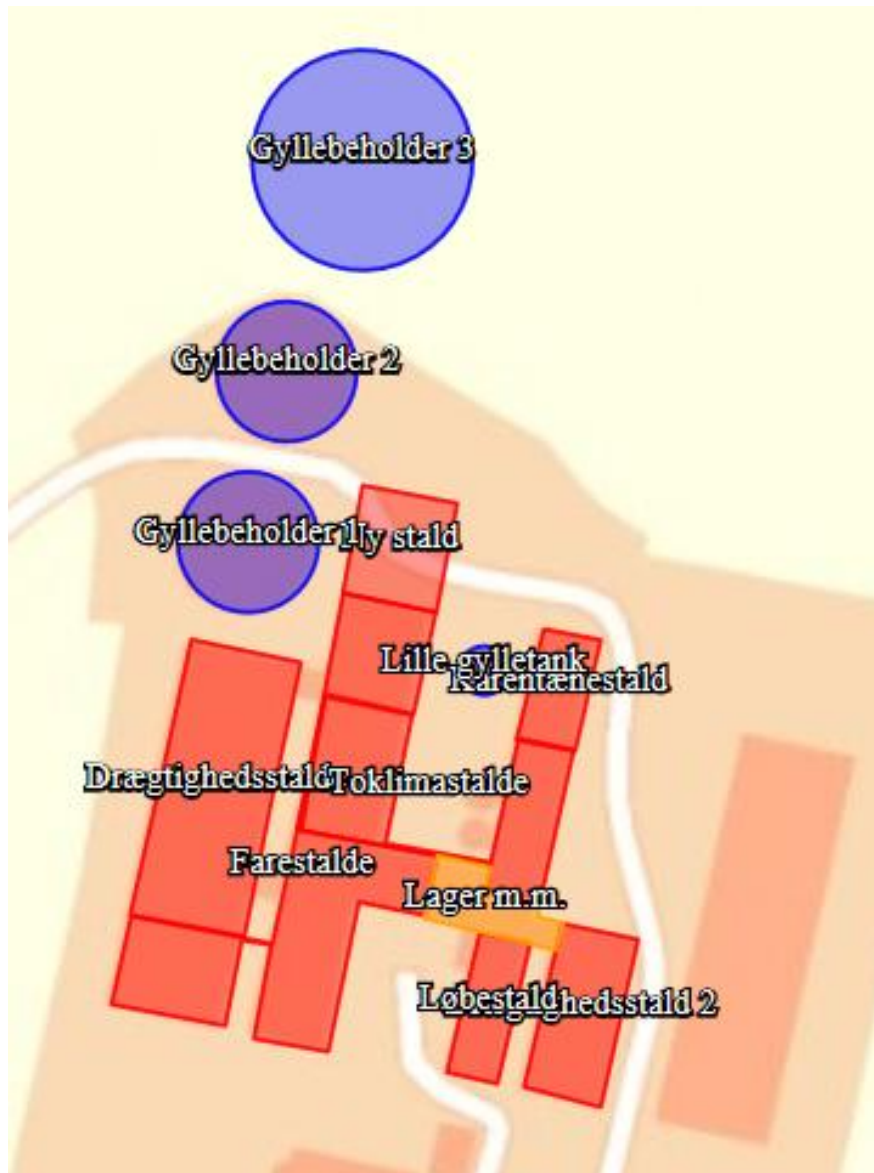




Godkendelse til Næsbækvej 4 7860 Spøttrup



efter § 16 a til udvidelse af svineproduktion

21. september 2018



1. Oplysninger om ansøger og ejerforhold

Bedrift:

Adresse:	Næsbækvej 4, 7860 Spøttrup
Ejendomsnummer	7790138286
Matr. nr.:	1f Næsbæk, Balling m.fl.
CVR-nummer:	36076992

Ansøger, ejer af ejendommen og husdyrbrug, kontaktperson:

Navn:	Nørkjær Landbrug ApS
Kontaktperson:	Jan Have
Adresse:	Rettrup Kærvej 21, 7800 Skive
Telefon:	21 683 775
E-mail:	info@noerkjaer-landbrug.dk

Konsulent:

Virksomhed:	Landbo Limfjord
Adresse:	Resenvej 85, 7800 Skive
Kontaktperson:	Jan Haarbo, tlf. 96 153 007
E-mail:	jha@landbo-limfjord.dk

Andre ejendomme

Ikke samdrift	Rettrup Kærvej 21, 7800 Skive Sdr. Andrup 21, 7860 Spøttrup
----------------------	--

Husdyrgodkendelse.dk

IT-skema nr:	201026 version 5 og scenarie 204714
IE-brug	Ja

Vigtige datoer:

Skive Kommune modtog ansøgningen	31-10-2017
Offentlig annoncering	16-11-2017
Partshøring af ansøger	27-06-2018 til 02-07-2018
Skriftlig orientering til naboer/udkast til naboer og andre berørte	04-07-2018 til 04-08-2018
Godkendelsen blev meddelt og annonceret	21-08-2018
Klagefristen udløber	18-09-2018



2. Indholdsfortegnelse

1. OPLYSNINGER OM ANSØGER OG EJERFORHOLD	2
2. INDHOLDSFORTEGNELSE	3
3. KORT BESKRIVELSE AF ANSØGNINGEN.....	5
4. IKKE TEKNISK RESUMÉ.....	6
5. VILKÅR FOR HUSDYRPRODUKTION PÅ NÆSBÆKVEJ 4, 7860 SPØTTRUP	7
DRIFT OG INDRETNING	7
STALDE OG PRODUKTIONER.....	8
HUSDYRGØDNING	9
LANDSKAB – AFSKÆRMENDE BEPLANTNING.....	9
VASKEPLADS OG AFLEDNING AF VASKEVAND	10
OLIETANKE.....	10
STØJ.....	10
STØV, LUGT OG SKADEDYR	10
OLIE, KEMIKALIER OG AFFALD	11
EGENKONTROL.....	11
6. GODKENDELSE OG LOVGRUNDLAG.....	11
MILJØKONSEKVENSRAPPORT.....	12
LOVGIVNING VED IE-DIREKTIVET	12
7. DISPENSATION	13
8. UDNYTTELSE, KONTINUITET OG RETSBESKYTTELSE	13
UDNYTTELSE	13
KONTINUITET	13
RETSBESKYTTELSE	13
REVURDERING	14
9. ANDEN LOVGIVNING.....	14
10. HØRING, OFFENTLIGGØRELSE OG KLAGEVEJLEDNING.....	14
PARTSHØRING AF ANSØGER.....	14
ORIENTERING AF NABOER.....	14
OFFENTLIGGØRELSE	14
KLAGEVEJLEDNING OG SØGSMÅL.....	14
CIVILT SØGSMÅL	15
LISTE OVER INTERESSETER.....	15
11. BESKRIVELSE OG VURDERING AF HUSDYRPRODUKTION PÅ NÆSBÆKVEJ 4, 7860 SPØTTRUP	17
PRODUKTIONSAREAL.....	17
AFSTANDSKRAV, KULTURMILJØ OG LANDSKABELIGE VÆRDIER	18
BAT - AMMONIAK.....	20
NATUR OG HABITATOMRÅDER.....	21
BILAG IV ARTER.....	25
JORD OG GRUNDEVAND	25



<i>Affald, reststoffer, kemikalier og pesticider</i>	25
<i>Olie og brændstof</i>	25
<i>Foder</i>	26
OVERFLADEVAND	26
<i>Gylleopbevaring- og håndtering</i>	26
<i>Spildevand</i>	26
LUGT	28
STØJ, RYSTELSER OG TRANSPORT	30
<i>Transport</i>	30
STØV	31
FLUER	31
LYSGENER	31
12. BAT PÅ NÆSBÆKVEJ 4, 7860 SPØTTRUP	32
<i>Management, herunder forslag til egenkontrol</i>	32
<i>Opbevaring af husdyrgødning og bedste tilgængelige opbevaringsteknik</i>	33
<i>Ammoniakemission</i>	33
<i>Vandforbrug</i>	33
<i>Energiforbrug</i>	33
13. KONKLUSION	34
14. BILAG OVERSIGT	35
BILAG 1: LOVGIVNING OG VEJLEDNING	36
BILAG 2: SITUATIONSPLAN FOR NÆSBÆKVEJ 4, 7860 SPØTTRUP	37
BILAG 3: BEDRIFTEN OG NATUR	39
BILAG 4: BEREGNING AF OPBEVARINGSKAPACITET	40
BILAG 5: BEREDSKABSPLAN	41
BILAG 6: MILJØLEDELSESSYSTEM	48
1. <i>Stamoplysninger</i>	50
2. <i>Overordnet miljøpolitik</i>	52
3. <i>Mål og handleplan</i>	53
4. <i>Mulige miljøforbedringer</i>	55
5. <i>Situationsplan-beredskabsplan</i>	56



Staldnavn	Staldstørrelse	Dyretype og staldsystem	Produktionsareal
Ny stald	354,0	Slagtesvin Delvist spaltegulv 50-75 % fast gulv	354,0
Farestalde	1.354,2	Flexgruppe Alle svin 25-49 % fast gulv	1.354,0
Drægtighedsstalde	1.063,8	Flexgruppe Alle svin 25-49 % fast gulv	1063
Drægtighedsstald 2	445,3	Flexgruppe Alle svin 25-49 % fast gulv	445,0
Løbestald	247,5	Flexgruppe Alle svin 25-49 % fast gulv	247,0
Karantænestald	224,4	Flexgruppe Alle svin Fulddrænet gulv (kummer under hele arealet)	224,0
Toklimastalde	702,0	Flexgruppe Alle svin 25-49 % fast gulv	702,0
			I alt 4.389

Tabel 1 Stalde og produktioner

Husdyrgødningen opbevares i,

Lagernavn	Lagertype	Virkemiddel	Areal m ²	Volumen m ³
Gyllebeholder 1	Flydende	Ingen	518	2.058
Gyllebeholder 2	Flydende	Ingen	513	2.058
Gyllebeholder 3 (scenarie 2)	Flydende	Teltoverdækning	1.272	4.000

Tabel 2 Opbevaring af husdyrgødning

Lille gylletank, jf. kortudsnit, indgår i 8-årsdrift men ikke i nudrift og ansøgt drift.

4. Ikke teknisk resumé

Nørkjær Landbrug ønsker at ændre produktionen i de eksisterende produktionsbygninger, samt at udvide med en mindre tilbygning til eksisterende stalde.

Husdyrbruget er et IE-brug, da antal stipladser til søer overstiger 750.



Der søges om miljøgodkendelse af eksisterende staldanlæg på ca. 4.035 m² til søer og smågrise og eksisterende gyllebeholdere, samt en ny tilbygning med et produktionsareal på 354 m². Der ansøges også om mulighed for at etablere en overdækket gyllebeholder.

Det samlede produktionsareal er angivet til 4.389 m², hvilket svarer til knap 100 % af det samlede staldareal. Ejendommens beliggenhed i god afstand fra naboer og sårbar natur muliggør en delvis flex godkendelse af bruttoarealet.

5. Vilkår for husdyrproduktion på Næsbækvej 4, 7860 Spøttrup

Drift og indretning

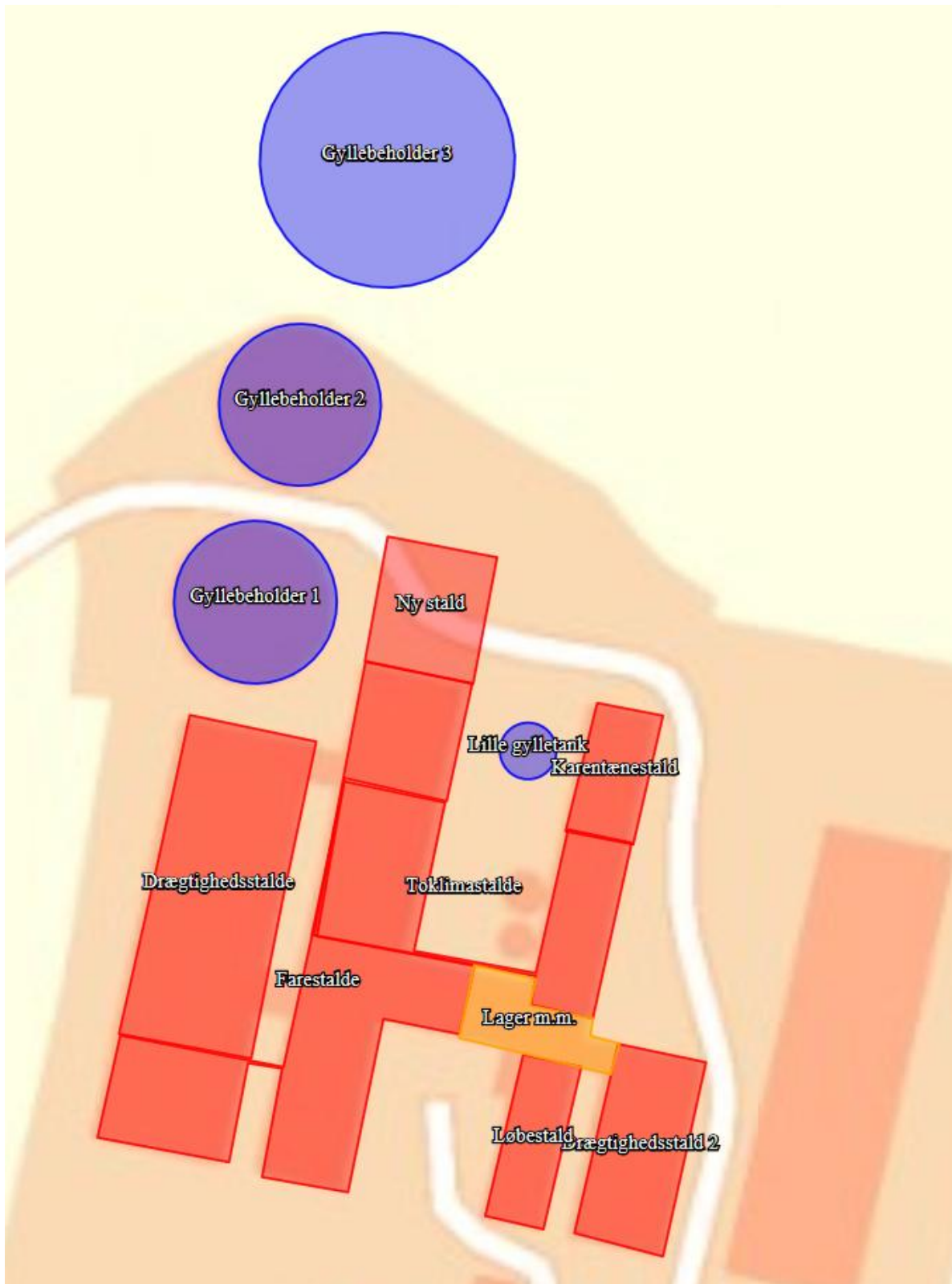
1. **Forudsætning** Vilkårene i denne godkendelse skal være overholdt, når der foretages ændringer i forhold til det tidligere tilladte.
2. **Tidsfrist for udnyttelse** Godkendelsen bortfalder, hvis den ikke er udnyttet indenfor 6 år efter, at den er meddelt.
3. **Godkendelsens tilgængelighed** Godkendelsen skal altid være tilgængelig på landbruget. Den ansvarlige for driften og de øvrige ansatte skal kende vilkårene i denne.

Ophør

4. Ved ophør som IE-brug skal husdyrbruget, senest 4 uger efter, anmelde dette til kommunen med et oplæg til vurdering efter § 38 k, stk. 1 i lov om forurenede jord. Vurderingen skal indeholde en risikovurdering med hensyn til menneskers sundhed og miljøet. Viser risikovurderingen, at det ikke kan afvises, at forureningen udgør en væsentlig risiko for menneskers sundhed og miljøet, skal vurderingen tillige indholde et oplæg til foranstaltninger, der sikrer, at forureningen ikke udgør en sådan risiko.
5. Ved husdyrbrugets ophør skal der udføres følgende forureningsbegrænsende foranstaltninger:
 - Gyllebeholdere, fortank med rørsystemer, gyllekanaler/kummer m.v. skal tømmes og rengøres
 - Alle staldafsnit skal tømmes for husdyrgødning. Husdyrgødningen skal bortskaffes efter regler om udbringning af husdyrgødning, afleveres til biogasanlæg el. på anden lovlig vis
 - Restkemikalier, olieaffald, medicinaffald og andet farligt affald skal bortskaffes i henhold til Skive Kommunes affaldsregulativer
6. **Beredskabsplan** På husdyrbruget skal findes en opdateret beredskabsplan, som skal være tilgængelig således, at alle ansatte på ejendommen har fri adgang til den. Alle ansatte skal være bekendt med beredskabsplanens placering og indhold. Beredskabsplanen skal forevises tilsynsmyndigheden ved forlangende.

Stalde og produktioner

7. Godkendelsen omfatter "Ny stald", "Farestalde", "Drægtighedsstalde", "Drægtighedsstald 2", "Løbestald", "Karantænestald", "Toklimastalde"



**8. Stalde og produktioner skal indrettes i overensstemmelse med nedenstående tabel,**

Stalde og produktioner						
Staldnavn	Staldstørrelse (m ²)	Ventilation	Kildehøjde	Produktion	Antal måneder udegående	Produktionsareal (m ²)
Ansøgt drift						
Ny stald	354	Mekanisk ventilation	6 m	(#13310) Slagtesvin. Delvist spaltegulv, 50 - 75 % fast gulv	0	354
Farestalde	1354	Mekanisk ventilation	6 m	(#38320) Søer, golde og drægtige. Individuel opstaldning, delvis spaltegulv	0	1354
Drægtighedsstalde	1064	Mekanisk ventilation	6 m	(#38321) Flexgruppe: Alle svin; 25-49 % fast gulv	0	1063
Drægtighedsstald 2	445	Mekanisk ventilation	6 m	(#38325) Flexgruppe: Alle svin; 25-49 % fast gulv	0	445
Løbestald	248	Mekanisk ventilation	6 m	(#38324) Flexgruppe: Alle svin; 25-49 % fast gulv	0	247
Karentænestald	224	Mekanisk ventilation	6 m	(#38323) Flexgruppe: Alle svin; Fulldrænet gulv (kummer under hele arealet)	0	224
Toklimastalde	702	Mekanisk ventilation	6 m	(#38322) Flexgruppe: Alle svin; 25-49 % fast gulv	0	702
Sum						4389

Husdyrgødning

- 9.** Gyllebeholder 1 må maksimalt have et overfladeareal på 518 m².
- 10.** Gyllebeholder 2 må maksimalt have et overfladeareal på 513 m².
- 11.** Gyllebeholder 3, jf. scenarie 2, må maksimalt have et overfladeareal på 1.272 m² og en totalhøjde inklusiv overdækning på 8,5 meter over terræn, og skal etableres med fast overdækning i form af teltoverdækning med indvendig skørt.
- 12.** Teltoverdækning på gyllebeholder 3 må kun åbnes i forbindelse med omrøring, tømning eller udbringning af gylle. Umiddelbart efter endt omrøring og udkørsel skal teltoverdækningen lukkes igen. Skader på den faste overdækning skal repareres straks, således at overdækningen altid er helt tæt. Såfremt en skade ikke kan repareres inden for en uge, skal der inden to hverdage efter skadens opståen indgås aftale om reparation. Tilsynsmyndigheden underrettes straks herom.
- 13.** Håndtering af gylle/fast husdyrgødning skal foregå under opsyn.
- 14.** Påfyldning af gyllevogne/lastbiler skal foregå på en plads med afløb til opsamlingsbeholder for flydende husdyrgødning eller med gyllevogne, der har pumpe og returløb.

Landskab – afskærmende beplantning

- 15.** Når gyllebeholder 3 er etableret, skal der nord for denne etableres afskærmende beplantning i form af beplantningsgrupper bestående af højstammede træer og lavere



buske/træer. Der skal indsendes en beplantningsskitse, som kommunen skal godkende, inden etablering. Beplantningen skal etableres umiddelbart efter gyllebeholderen er opført og skal vedligeholdes løbende.

Vaskeplads og afledning af vaskevand

- 16.** Al indvendig rengøring af dyretransportvogne, og al vask og rengøring af maskiner og redskaber med husdyrgødning eller foder skal foregå på en støbt plads med fast bund. Afledning af vaskevandet skal ske til en opsamlings- eller gødningsbeholder.

Olietanke

- 17.** Tankning af diesel- og fyringsolie skal til enhver tid ske på en plads med fast og tæt bund. Pladsen skal være overdækket. Der skal være opsyn under hele tankningen.

Støj

- 18.** Husdyrbrugets samlede bidrag til støjbelastningen i omgivelserne må ikke overstige følgende værdier, målt ved nabobeboelser eller deres opholdsarealer, angivet som det ækvivalente, konstante, korrigerede støjniveau målt i dB(A). Tallene i parentes angiver midlingstiden¹ inden for den pågældende periode:

Dag	Kl. 07-18	55 dB(A)	(8 timer)
Aften	Kl. 18-22	45 dB(A)	(1 time)
Nat	Kl. 22-07	40 dB(A)	(1/2 time)
Lørdag	Kl. 07-14	55 dB(A)	(7 timer)
Lørdag	Kl. 14-22	45 dB(A)	(4 timer)
Søn- og helligdag	Kl. 07-22	45 dB(A)	(8 timer)

- 19.** Støj fra husdyrbruget må i natperioden (kl. 22 – 07) ikke overstige 55 dB(A) målt som spidsværdi.

- 20.** Skive Kommune kan bestemme, at husdyrbruget skal dokumentere, at grænseværdierne for støj er overholdt, dog højst 1 gang årligt. Dokumentationen skal sendes til tilsynsmyndigheden sammen med oplysninger om driftsforholdene under målingen/beregningen. Målingerne/beregningerne skal udføres og rapporteres som "Miljømåling – ekstern støj" af en enhed, som er optaget på Miljøstyrelsens liste over godkendte laboratorier. Virksomhedens støj skal dokumenteres ved måling eller efter gældende vejledninger fra Miljøstyrelsen, pt. Nr. 6/1984 om Måling af ekstern støj og nr. 5/1993 om Beregning af ekstern støj fra virksomheder.

Målingerne/beregningerne skal foretages på/for de mest støjbelastede områder udenfor virksomhedens grund og under de mest støj belastede driftsforhold - eller efter anden aftale med miljømyndigheden.

Støv, lugt og skadedyr

- 21.** Ventilationen skal holdes ren. Det skal rengøres minimum 1 gang årligt.

¹ Midlingstiden er gennemsnitlig støj over tid kombineret med middelværdien over tid.



22. Foderspild, spild af husdyrgødning og lignende skal fjernes fra udleveringsrum, udenomsarealer og tilkørselsveje, så der ikke opstår støv og lugtgener eller tilhold af skadedyr.

23. Der skal være en god staldhygiejne i stalden. Fodringsanlæg skal holdes rent.

24. Fluebekæmpelse skal ske i overensstemmelse med retningslinjerne fra Institut for Agroøkologi, Aarhus Universitet.

25. Hvis Skive Kommune vurderer, at driften giver anledning til flere støv, lugt eller fluegener end forventet, så skal ejer af husdyrbruget få lavet en handlingsplan om, hvordan generne kan reduceres. Handleplanen skal godkendes af Skive Kommune, og derefter gennemføres. Udgifter til handleplanen og gennemførelse af den skal afholdes af husdyrbruget.

Olie, kemikalier og affald

26. Farlige produkter (kemikalier, insektgifte og olier) og farligt affald skal opbevares i beholdere beregnet til formålet og beholderne skal være tydeligt mærkede med indhold. Oplagspladsen skal være under tag og uden afløb. Den skal være indrettet, så lækage og spild kan opsamles. Der må ikke være risiko for, at spild kan forurende jord og grundvand. Opsamlingskapaciteten skal svare til volumen af den største beholder. Der må ikke være risiko for opsamling af slagregn og sne.

Egenkontrol

27. Der skal føres logbog over:

- Rengøring og vedligeholdelse af ventilationsanlæg.
- Kvittering for aflevering af farligt affald.
- Fluebekæmpelse i stalden i forbindelse med handleplanen jf. vilkår om handleplan for fluebekæmpelse.

6. Godkendelse og lovgrundlag

Skive Kommune meddeler hermed godkendelse til at udvide svineproduktionen og etablere tilbygning til stald på Næsbækvej 4, 7860 Spøttrup. Der gives endvidere mulighed for opførelse af en 4.000 m³ stor gyllebeholder med teltoverdækning.

Godkendelsen er meddelt på grundlag af oplysningerne i ansøgningen og på ovenstående vilkår, og husdyrbruget skal fremover drives efter disse.

Ansøgningen er behandlet efter Husdyrloven og tilhørende bekendtgørelser:

- Lov om husdyrbrug og anvendelse af gødning m.v., nr. 1572 af 20. december 2006, jf. lovbek. nr. 256 af 21. marts 2017.
- Bekendtgørelse om godkendelse og tilladelse m.v. af husdyrbrug, nr. 916 af 23. juni 2017.
- Bekendtgørelse om erhvervsmæssigt dyrehold, husdyrgødning, ensilage m.v., nr. 865 af 23. juni 2017.



Husdyrbruget er omfattet af § 16a i husdyrloven. Husdyrbruget har mere end 750 stipladser til søer og er dermed et IE-brug.

Derfor har Skive Kommune informeret offentligheden om ansøgningen i Skive Folkeblad den 18. november 2017 med henvisning til kommunen hjemmeside og med en frist frem til den 8. december 2017 for at komme med bemærkninger eller spørgsmål.

Skive Kommune har ikke modtaget bemærkninger eller spørgsmål i perioden.

Miljøkonsekvensrapport

Husdyrbruget på Næsbækvej 4 har over 750 stipladser til søer. Derfor skal husdyrbruget vurderes i forhold til VVM-direktivet. Det er ansøger, der har ansvaret for, at miljøkonsekvensrapporten er fuldstændig og af tilstrækkelig høj kvalitet. På Næsbækvej 4 er den udarbejdet af Jan Haarbo, Landbo Limfjord, Skive. Miljøkonsekvensrapporten skal belyse de væsentligste miljøkonsekvenser ved husdyrbruget og hvilke alternativer der er overvejet. Det betyder, at rapporten skal beskrive hvordan, husdyrbruget kan påvirke:

- 1) befolkning og menneskers sundhed.
- 2) biologiske mangfoldighed med særlig vægt på kategori 1- og 2-natur samt bilag IV-arter
- 3) jordarealer, jordbund, vand, luft og klima
- 4) materielle goder, kulturarv og landskabet
- 5) samspillet mellem to eller flere af ovenstående faktorer
- 6) sårbarhed i forhold til risici for større ulykker eller katastrofer som følge af ovenstående

På baggrund af rapporten kan Skive Kommune stille vilkår til projektet, så negative miljøkonsekvenser undgås.

Miljøkonsekvensrapporten er gennemgået. Den indeholder beskrivelser og vurderinger i henhold til ovenstående punkter. De enkelte afsnit i miljøkonsekvensrapporten fremgår af godkendelsen, og de bliver hver især efterfulgt af Skive Kommunes vurdering. Der er derfor stillet vilkår til husdyrbruget i denne miljøgodkendelse.

Skive Kommune vurderer herefter, at miljøkonsekvensrapporten er udarbejdet efter husdyrloven. Beskrivelser og vurderinger er fyldestgørende, og med de stillede vilkår vil der ikke være væsentlige negative konsekvenser ved landbruget.

Lovgivning ved IE-direktivet

Husdyrbruget har mere end 750 stipladser til søer. Derfor er den omfattet af IE-direktivet.

Miljøledelse

I forhold til IE-direktivet, så skal husdyrbruget have miljøledelse. Det betyder, at der skal formuleres en miljøpolitik og fastsættes miljømål. Derudover skal der laves en handleplan for at nå de fastsatte miljømål og minimum 1 gang årligt skal miljøarbejdet evalueres og systemet skal gennemgås. På Næsbækvej 4 er udarbejdet et miljøledelsessystem som bilag 6 til denne godkendelse.

**Hændelser eller uheld**

Hvis der sker hændelser eller uheld på husdyrbruget, som påvirker miljø væsentligt, så skal Skive Kommune have besked. Det skal samtidig beskrives, hvilke tiltag der er sket for at begrænse miljøpåvirkningen fra hændelsen eller uheldet.

Manglende overholdelse af vilkår

Hvis der er vilkår i godkendelsen, som der ikke kan overholdes i en kortere eller længere periode, så skal Skive Kommune have besked. Der skal samtidig redegøres for, hvilke tiltag, som husdyrbruget foretager, for at vilkårene igen kan overholdes.

Ophør

Hvis antallet af stipladser reduceres, så husdyrbruget ikke længere er omfattet af IE-direktivet, så skal Skive Kommune have besked senest 4 uger efter.

I forbindelse med dette, så skal der indsendes en kort beskrivelse af, om der kan være en risiko for, at jorden er forurennet fra driften af husdyrbruget.

Beskrivelsen skal indeholde:

- hvilke farlige stoffer (olie og kemikalier), som har været anvendt på husdyrbruget.
- Hvordan de farlige stoffer er opbevaret.
- Hvordan de farlige stoffer er blevet brugt.
- Hvordan de farlige stoffer er bortskaffet.

Årlig indberetning

IE-brug skal indberette egenkontrolvilkår årligt til kommunen.

7. Dispensation

Der er ikke søgt om dispensation i forbindelse med denne godkendelse. Den nye stald overholder alle afstandskrav og eksisterende stalde og opbevaringsanlæg er lovlige etablerede.

8. Udnyttelse, kontinuitet og retsbeskyttelse**Udnyttelse**

Godkendelsen skal udnyttes inden 6 år efter, at den er meddelt. Hvis hele godkendelsen ikke udnyttes, så bortfalder den del af godkendelsen, der ikke er udnyttet. Godkendelsen er udnyttet, når der er indsat mindst 25 % af det mulige antal dyr i staldene.

Kontinuitet

Hvis godkendelsen ikke udnyttes fuldt ud i 3 på hinanden følgende år, så bortfalder den del, der ikke udnyttes. Et staldafsnit bliver udnyttet fuldt ud, når mindst 25 % af produktionsarealet udnyttes med mindst 50 % af det mulige indenfor rammerne af dyrevelfærdskrav eller andre relevante krav.

Retsbeskyttelse

Der er 8 års retsbeskyttelse efter at godkendelsen er meddelt. Vilkårene kan dog til enhver tid ændres, hvis der er fremkommet nye oplysninger om forureningens skadelige virkning, hvis forureningen medfører skadevirkninger, der ikke kunne forudses ved godkendelsens



meddelelse, eller hvis forureningen i øvrigt går ud over det, som blev lagt til grund ved godkendelsens meddelelse.

Revurdering

Godkendelsen skal revurderes 8 år efter, at den meddelt. Herefter skal den revurderes minimum hvert 10. år. Hvis der vedtages nye BAT-konklusioner for branchen, så skal BAT være implementeret på husdyrbruget senest 4 år efter offentliggørelsen af BAT-konklusionen.

Skive Kommune forventer at revurdere denne godkendelse første gang i 2026.

9. Anden lovgivning

Der er ikke søgt om godkendelse af andre aktiviteter efter husdyrloven eller miljøbeskyttelsesloven.

Vi gør derfor opmærksom på, at denne tilladelse ikke omfatter tilladelser efter anden lovgivning. Så eventuelle byggetilladelser, afledning af tagvand, afledning af spildevand mm skal søges særskilt.

10. Høring, offentliggørelse og klagevejledning

Partshøring af ansøger

Jan Have og Pia Have har haft udkast til afgørelsen i partshøring fra den 27. juni 2018 til den 2. juli 2018.

Orientering af naboer

Naboer, der har tilgrænsende matrikler eller beboelse, der ligger indenfor lugtkonsekvensradius på 1147 meter fra produktionen er blevet hørt om udkast til miljøgodkendelse.

Høringen er sket fra den 4. juli 2018 til den 4. august 2018.

En nabo har bemærket, at deres bekymring er relateret til det visuelle og støjniveauet. De anfører, at det kan afhjælpes hvis der om den påtænkte udvidelse bliver plantet et læhegn på den nord-/vestlige del af den nye gylletank.

Kommunen har stillet vilkår om afskærmende beplantning nord for den nye gyllebeholder, og vest for beholderen er eksisterende skovagtig beplantning. Godkendelsens vilkår vurderes at opfylde naboens ønsker.

Offentliggørelse

Denne afgørelse bliver annonceret på Skive Kommunes hjemmeside den 21. august 2018 med en klagefrist på 4 uger.

Klagevejledning og søgsmål

Hvis du ønsker at klage over denne afgørelse, kan du klage til Miljø- og Fødevareklagenævnet. Klagen skal indgives inden 18. september 2018.

Du klager via Klageportalen, som du finder via www.nmkn.dk, www.borger.dk eller www.virk.dk. Du logger på Klageportalen med NEM-ID. En klage er indgivet, når den er tilgængelig for Skive Kommune via Klageportalen. Når du klager, skal du betale et gebyr på 900,- kr. for borgere og 1.800,- kr. for virksomheder, organisationer og offentlige myndigheder.



I Klageportalen sendes din klage automatisk først til Skive Kommune. Hvis Skive Kommune fastholder afgørelsen, sender Skive Kommune klagen videre til behandling i nævnet via Klageportalen. Du får besked om videresendelsen.

Miljø- og Fødevareklagenævnet afviser din klage, hvis du sender den uden om Klageportalen, medmindre du forinden er blevet fritaget for brug af Klageportalen. Hvis du ønsker at blive fritaget for at bruge Klageportalen, skal du sende en begrundet anmodning til Skive Kommune. Skive Kommune videresender herefter din anmodning til nævnet, som træffer afgørelse om, hvorvidt du kan fritages. Se betingelserne for at blive fritaget på www.nmkn.dk.”

Civilt søgsmål

Du kan få afgørelsen prøvet ved domstolene. Det skal ske senest 6 måneder efter, afgørelsen er meddelt.

Liste over interessenter

- Kulturarvsstyrelsen
- Museum Salling
- Embedslægeinstitutionen Midtjylland
- Danmarks Fiskeriforening
- Ferskvandsfiskeriforeningen
- Forbrugerrådet
- Arbejderbevægelsens Erhvervsråd
- Danmarks Naturfredningsforening
- Danmarks Sportsfiskerforbund
- Det Økologiske Råd
- Friluftsrådet
- Dansk Ornitologisk Forening



SKIVEKOMMUNE

Godkendelsen er udarbejdet af:

Skive Kommune
Byg og Miljø
Rådhuspladsen 2
7800 Skive

Sagsbehandler: Marianne Dyhrberg
Kvalitetskontrol: Kirsten Brødbæk
Sagsnummer: 779-2017-36856

Tilsynsmyndighed:

Skive Kommune
Byg og Miljø
Rådhuspladsen 2
7800 Skive

Med venlig hilsen

Marianne Dyhrberg
Miljøingeniør



11. Beskrivelse og vurdering af husdyrproduktion på Næsbækvej 4, 7860 Spøttrup

Skive Kommune har i det nedenstående vurderet miljøpåvirkningen ved etableringen af dyreholdet. Beskrivelse af forholdene fremgår af ansøgningen, miljøkonsekvensrapporten og ved supplerende oplysninger. Vurderingerne foretages på baggrund af miljøkonsekvensrapporten, Skive Kommunes oplysninger om natur- og miljøforhold i området, og på områdets sårbarhed over for påvirkninger fra husdyrbruget. Der er inddraget oplysninger fra kommuneplanen og vand- og naturplanerne.

Produktionsareal

Miljøkonsekvensrapport – Ansøgers oplysninger og vurdering

Driftsbygningerne på Næsbækvej 4 består af et staldanlæg til søer og smågrise på 4.389 m² i alt. Dertil kommer to gyllebeholdere på 2.058 m³ med et overfladeareal på samlet 1.031 m² og med mulighed for at jf. scenarie 2 at opføre en gyllebeholder med teltoverdækning på ca. 1.272 m².

Godkendelsen er søgt som en delvis flex-godkendelse, så Nørkjær Landbrug kan få mest mulig fleksibilitet i sin produktion. Detaljeret oversigt over stalde og gulvtyper kan ses i nedenstående skema:

Stalde og produktioner						
Staldnavn	Staldstørrelse (m ²)	Ventilation	Kildehøjde	Produktion	Antal måneder udegående	Produktionsareal (m ²)
Ansøgt drift						
Ny stald	354	Mekanisk ventilation	6 m	(#13310) Slagtesvin. Delvist spaltegulv, 50 - 75 % fast gulv	0	354
Farestalde	1354	Mekanisk ventilation	6 m	(#38320) Søer, golde og drægtige. Individuel opstaldning, delvis spaltegulv	0	1354
Drægtighedsstalde	1064	Mekanisk ventilation	6 m	(#38321) Flexgruppe: Alle svin; 25-49 % fast gulv	0	1063
Drægtighedsstald 2	445	Mekanisk ventilation	6 m	(#38325) Flexgruppe: Alle svin; 25-49 % fast gulv	0	445
Løbestald	248	Mekanisk ventilation	6 m	(#38324) Flexgruppe: Alle svin; 25-49 % fast gulv	0	247
Karentænestald	224	Mekanisk ventilation	6 m	(#38323) Flexgruppe: Alle svin; Fulldrænet gulv (kummer under hele arealet)	0	224
Toklimastalde	702	Mekanisk ventilation	6 m	(#38322) Flexgruppe: Alle svin; 25-49 % fast gulv	0	702
Sum						4389



Skive Kommunes vurdering

Skive Kommune vurderer, at den nye stald er indrettet til produktion af polte. Det vurderes også, at det ikke er nødvendigt at indsætte ekstra teknologi til at reducere lugt og ammoniak i forbindelse med ændring af gulvtype og etablering af ny stald. Der stilles vilkår om at staldene og produktionen skal indrettes som angivet i ansøgningen, dvs. at der i den nye stald skal gå polte/slagtesvin og i farestalden skal der gå søer. For øvrige staldafsnit kan der frit vælges produktion indenfor alle typer svin.

Afstandskrav, kulturmiljø og landskabelige værdier

Miljøkonsekvensrapport – Ansøgers oplysninger og vurdering

I forbindelse med godkendelsen bygges en tilbygning mod nord på ca. 16 x 20 m. Taget etableres i grå farver og i samme materialer som eksisterende bygning.

Etablering, udvidelse og ændring af anlæg, der medfører forøget forurening eller forøgede gener for omgivelserne skal overholde afstandskravene i lovens §§ 6 og 8. I nedenstående skema er anført afstandskravene samt den faktiske afstand til området fra bygningsmassen.

Husdyrgodkendelseslovens § 6		
Nærmeste	Afstand	Afstandskrav
Nabobeboelse	100 meter	50 meter
Byzone eller sommerhusområde	> 975 meter	50 meter
Bolig, blandet bolig og erhverv mv*.	> 50 meter	50 meter
Husdyrgodkendelseslovens § 8		
	Afstand	Afstandskrav
Enkelt vandindvindingsanlæg	> 100 meter	25 meter
Fælles vandindvindingsanlæg	> 900 meter	50 meter
Vandløb (herunder dræn) eller søer	> 138 meter	15 meter
Offentlig/privat fællesvej	400 meter	15 meter
Levnedsmiddelvirksomhed	> 25 meter	25 meter
Beboelse på samme ejendom	20 meter	15 meter
Naboskel	>185 meter	30 meter

* Område i landzone, der ved lokalplan er udlagt til boligformål, blandet bolig og erhverv, rekreative formål eller til offentlige formål med henblik på beboelse, institutioner eller lignende eller område, der i kommuneplanens rammedel er udlagt til fremtidig byzone eller sommerhusområde

Som det fremgår af ovenstående er alle afstandskrav i husdyrgodkendelseslovens §§ 6 og 8 overholdt.

Den ny staldtilbygning opføres i samme byggestil som den eksisterende stald.

Næsbækvej 4 ligger i et område, der i kommuneplanen er udpeget som særligt værdifuldt landbrugsområde med høj dyrkningsværdi og stor husdyrtæthed.



Ejendommen ligger udenfor områder der i kommuneplanen er udpeget som naturbeskyttelsesområde, økologisk forbindelsesområde og kulturhistorisk bevaringsområde. Der er ingen geologiske interesser i området, lige som der heller ikke er fredede områder eller natur- og vildtreservater. Nærmeste Natura 2000 område med habitatnatur ligger over 8 km væk.

Samlet set vurderes det på baggrund af ovenstående, at Næsbækvej 4 har en god beliggenhed for et større husdyrbrug, der ikke er i konflikt med udpegninger i lokal- og kommuneplaner eller særlige naturhensyn.

De driftsmæssige ændringer vurderes derfor ikke at medføre en væsentlig forringelse af det landskabelige.

Skive Kommunes vurdering

Ejendommen er beliggende på grænsen mellem Midtsalling og Vestsalling.

Midtsalling er de åbne vidder, industrilandbrugenes og vindmøllernes land. Jorden er frugtbar lerjord, terrænet er jævne plateauer og der er derfor høj opdyrkningsprocent. Kun få landskabstræk adskiller det ene sted fra det andet oplevelsesmæssigt.

Kommunens byer ligger i Midtsalling og kirkerne ses langvejs fra i det åbne agerland.

I Vestsalling veksler kysten mellem klinter og fladstrand. Harre Vig indeholder en rig formverden af odder, halvøer, bugter og nor. En stor del af kommunens sommerhuse ligger ved Sallings vestkyst. Våde strøg af eng og mose strækker sig fra kysten langt ind i baglandet. Herimellem bølger udfladede bakker sig med landbrug. Egnen er præget af vestenvind, og da jordbunden overvejende består af sandjord, er der mange læhegn og mindre nåletræsplantninger. Der er en blanding af husmandssteder, gårde ude af drift og gårde i drift med industrialiseret kvæg- eller svineavl. De talrige husmandssteder er prægende for egnen.

Området Næsbæk er kendetegnet ved terræn der varierer fra bølget plateau til ned-eroderede dalstrøg. Der ses skalaskift mellem agerområder af stor skala og løvtræsbevoksede dalstrøg i lille skala. Gårde og husmandssteder samt felter med vedvarende græs og enkelte 3-rækkede læhegn. Ejendommen ligger på kanten af en ådal bestående af mosaikker med ager, mose, skov (overvejende løv) vedvarende græs og selvgroet græs.

Af kommuneplanen er området udpeget som særligt værdifuldt landbrugsområde og det ligger på kanten af en ådal, som er udpeget som bevaringsværdigt landskab.

Umiddelbart vest for ejendommen ligger flere rundhøje og et større areal i området er kortlagt og dækker over en gruppe af overpløjede og fredede gravhøje, hvoraf en del af dem er blevet delvist undersøgt.

Den nye staldbygning og gyllebeholder overholder alle afstandskrav i husdyrbrugsloven og husdyrgødningsbekendtgørelsen.

Den nye staldbygning etableres i forlængelse af en eksisterende stald og vurderes ikke at ændre helhedsindtrykket af bedriften og dens påvirkning i forhold til det omkringliggende landskab. Der er ingen konflikter i forhold til bygge- og beskyttelseslinjer.



Scenarie 2 indeholder opførelse af en gyllebeholder med teltoverdækning nord for de eksisterende beholdere med et volumen på ca. 4000 m³. Den maksimale højde over terræn inklusiv overdækning vil være på 8,5 meter.

Ved en besigtigelse i området, kunne det observeres, at de eksisterende gyllebeholdere er synlige fra nord (Andrupvej) ved kig mod syd ned gennem ådalen Gjeddebæk. I og omkring ådalen ses grupper af beplantning, og det vurderes, at en slørende beplantning i form af grupper af højstammede træer og lavere buske nord for beholderen vil begrænse den landskabelige påvirkning.



Der stilles vilkår om beplantning, og at der skal fremsendes en skitse til godkendelse hos kommunen inden etablering. Den afskærmende beplantning skal løbende vedligeholdes, hvilket vil sige, at udgåede træer/buske skal erstattes og området skal friholdes for ukrudt, så vækstbetingelserne for beplantningen optimeres, særligt i de første år.

BAT - Ammoniak



Miljøkonsekvensrapport – Ansøgers oplysninger og vurdering

Ammoniakemissionen fra husdyrbruget målt i kg NH₃-N for hhv. ansøgt drift, nudrift og 8-års drift kan ses i nedenstående 2 skemaer:

Scenarie 1,

Samlet BAT beregning  			
	Stalde	Lagre	Total
Samlet BAT krav (kg NH ₃ -N /år)	7517	413	7930
Faktisk emission (kg NH ₃ -N /år)	7439	413	7852
Forskel (kg NH ₃ -N /år)	-	-	78
Vejledende BAT Overholdt?	-	-	Ja

Scenarie 2,

Samlet BAT beregning  			
	Stalde	Lagre	Total
Samlet BAT krav (kg NH ₃ -N /år)	7517	921	8438
Faktisk emission (kg NH ₃ -N /år)	7439	667	8106
Forskel (kg NH ₃ -N /år)	-	-	332
Vejledende BAT Overholdt?	-	-	Ja



BAT-niveauet er udregnet i www.husdyrgodkendelse.dk til hhv. 7.930 kg NH₃-N/år og 8.438 kg NH₃-N for scenarie 2. Med en samlet emission på hhv. 7.852 NH₃-N/år og 8.106 kg NH₃-N er BAT-niveauet overholdt.

Der er 25% fast gulv på eksisterede produktionsareal og over 50 % fast gulv på det nye produktionsareal.

Fravalgt:

Gyllekøling og overdækning af eksisterende gyllebeholdere er p.t. fravalgt da staldene opfylder BAT.

Skive Kommunes vurdering

Staldene er primært etableret med 25-49 % fast gulv. Den nye stald dog med 50-75 % fast gulv og karantænestalden har fulddrænet gulv.

Der er en samlet ammoniakemission fra husdyrbruget på 7.852 kg NH₃-N/år, en forøgelse i forhold til nudriften på 2.409 kg NH₃-N/år.

For scenarie 2 med opførelse af gyllebeholder vil ammoniakemissionen være på 8.106 kg NH₃-N.

Det samlede BAT krav er jf. ansøgningssystemet beregnet til hhv. 7.930 kg NH₃-N og 8.438 kg NH₃-N.

BAT-kravet til ammoniak er således overholdt med en margin på hhv. 78 kg NH₃-N og 332 kg NH₃-N.

Der anvendes ikke ammoniakreducerende teknologier for at overholde kravet til BAT, udover valg af gulvtype.

Der stilles vilkår til produktionsareal, staldtype, dyretype og gødningsopbevaring herunder overdækning af gyllebeholder i scenarie 2.

Skive Kommune vurderer at bedriften lever op til BAT for så vidt angår ammoniakemission fra husdyrbruget.

Natur og habitatområder

Miljøkonsekvensrapport – Ansøgers oplysninger og vurdering

Tabet af ammoniak fra landbrugsvirksomheder vil afsættes i de omkringliggende naturområder, og kan medføre ændringer af kvælstofsårbare naturtyper, med faldende artsrigdom, og dominans af få ret almindelige plantearter til følge.

En oversigt over ammoniakbelastningen fra anlægget i worst case situationen, dvs. ved udnyttelse af scenarie 2, til nærliggende natur kan ses i nedenstående skema:



Samlet resultat af ammoniakberegninger ? i

Samlet emission: **8106,2** (kg NH₃-N/år)Meremission (8 års-drift): **2785,7** (kg NH₃-N/år)Meremission (nudrift): **2662,6** (kg NH₃-N/år)

Oversigt af naturpunkter ? i

Navn:	Kategori:	Opretter:	Kumulation:	Ruhed natur:	Merdeposition (kg NH ₃ -N/år):		Totaldeposition (kg NH ₃ -N/år):	
					8-års drift	Nudrift:		
Eng	Kategori 3	Ansøger	0	S	6,2	5,9	25,1	▼
Mose	Kategori 3	Ansøger	0	S	0,2	0,2	0,6	▼
Overdrev	Kategori 3	Ansøger	0	S	0,2	0,2	0,5	▼
Eng Nord	Kategori 3	Ansøger	0	S	2,0	1,9	5,6	▼

Umiddelbart nordøst og vest for husdyrbruget - i en kort afstand fra bedriften - ligger to § 3 enge og her vil ammoniakdepositionen stige en del som følge af den korte afstand til bedriften.

På baggrund af engenes beliggenhed op ad en ejendom med svineproduktion og deraf følgende mangeårig næringsstofpåvirkning, vil engene ikke være af særlig ammoniakfølsom karakter. Udvidelsen vurderes derfor ikke at resultere i en væsentlig forringelse af engenes naturkvalitet.



Som det fremgår af kortet og tabellen ligger der en mose og en overdrev i området omkring ejendommen.



Mosen og overdrevet er klassificeret som kategori 3 natur, og idet merdepositionen af ammoniak fra ejendommen ikke er beregnet til mere end 1 kg NH₃-N/år i forhold til nudrift og som 8-årsdrift, kan der ifølge husdyrgodkendelsesbekendtgørelsen ikke stilles krav om en maksimal merbelastning hertil.

På baggrund af ovenstående vurderes det samlet set, at ammoniakemissionen fra husdyrbruget ikke vil medføre en væsentlig forringelse af miljøet.

Skive Kommunes vurdering

Ejendommens nærområde er domineret af landbrugsarealer. Udvidelsen af driften vil i scenarie 2 (worst case) give et forøget ammoniaktab i forhold til nudriften på 2.663 kg N/år.

Kategori 1 – natur og Natura 2000-områder

Der findes ikke kategori 1-natur i ejendommens nærområde, som kan blive påvirket af udvidelsen.

Nærmeste Natura 2000-område er H32: Sønder Lem Vig og Geddal Strandenge, der ligger ca. 8km sydvest for ejendommen. Grundet afstanden vurderes habitatområdet ikke at blive påvirket af udvidelsen af driften på Næsbækvej 4.

Kategori 2-natur

Nærmeste kategori 2-natur er et overdrev på 2,7 ha, der ligger ca. 1 km vest for ejendommen. Der er beregnet en merdeposition til overdrevet på 0,2 kg N/år og en totaldeposition på 0,5 kg N/år.

Overdrevet ligger ikke i nærheden af andre husdyrbrug og derfor er kravet til totaldeposition (0,7 kg N/år) overholdt.

Kategori 3-natur

Nærmeste kategori 3-natur er en § 3-beskyttet mose, der ligger ca. 200 meter nord for ejendommen. Der er beregnet en merdeposition til mosen på 1,4 kg N/år. Derudover er der beregnet en merdeposition på 0,2 kg N/år til en §3-beskyttet mose ca. 500 meter syd for ejendommen.

Da mosen nord for ejendommen vil modtage en merdeposition på mere end 1 kg N/år, har kommunen foretaget en vurdering af, om naturområdet er en del af særlige regionale eller lokale beskyttelsesinteresser. Til denne vurdering skal kommunen inddrage følgende kriterier:

1. Mosen status i kommuneplanen
2. Om mosen er omfattet af en fredning eller handleplan for naturpleje
3. Mosens aktuelle naturkvalitet
4. Kvælstofbidraget fra andre kilder

Kommunens vurdering:

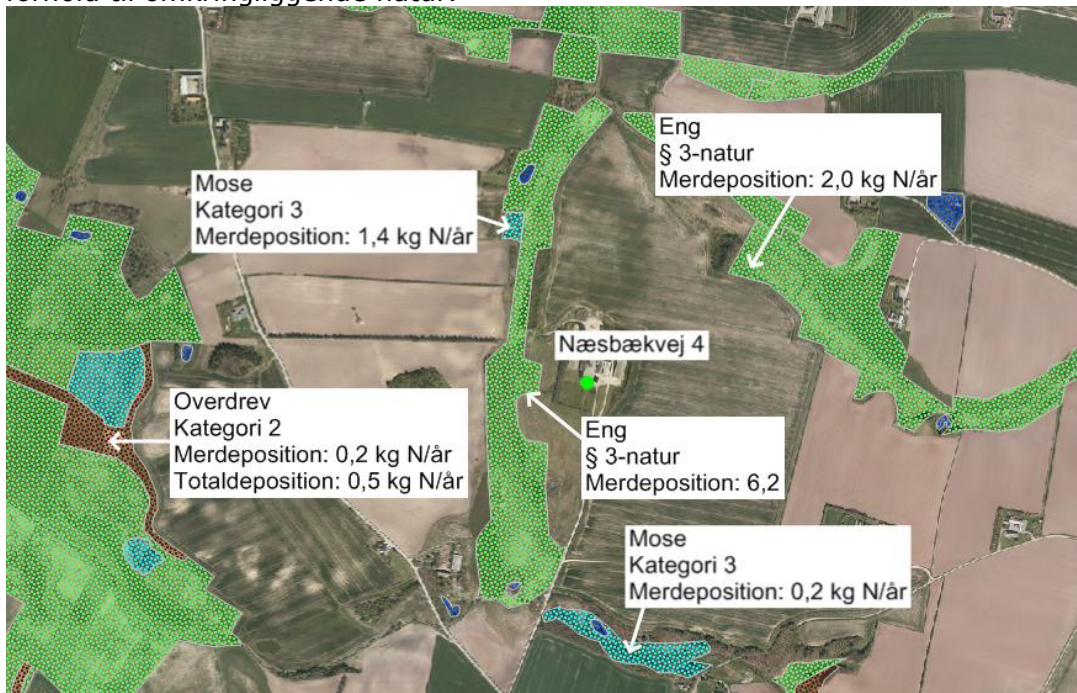
- 1.1. Mosen ligger i et område, der i kommuneplanen er udpeget som: bevaringsværdigt landskab, lavbundsareal, økologisk forbindelseslinje og vandforsyningsområde. Merdepositionen af ammoniak til mosen vurderes ikke at påvirke de nævnte udpegninger.
- 1.2. Mosen er ikke omfattet af en fredning eller handleplan for naturpleje.
- 1.3. Mosen er i forbindelse med sagsbehandlingen blevet besigtiget. Det drejer sig om et fugtigt krat bestående af gamle piletræer med fugtigbundsarter i bunden (bl.a. engkabbeleje, skov-angelik, dynd-padderok). Langs kanten af mosen er der randpåvirkning med dominans af stor nælde, burre-snerre og almindelig rapgræs. Naturkvaliteten vurderes til moderat (III).
- 1.4. Baggrundsbelastningen i området er 15,599 kg N/år². Merdepositionen på 1,4 kg N/år vurderes ikke at medføre en væsentlig påvirkning af mosen.

Mosen vurderes på baggrund af ovenstående ikke at være en del af særlige regionale eller lokale beskyttelsesinteresser.

Netop vest for ejendommen ligger et større § 3-beskyttet engareal. Engen vil efter udvidelsen af driften modtage en merdeposition på 6,2 kg N/år. Der er foretaget en vurdering af, om engen vil ændre tilstand som resultat af merdepositionen. Engen modtager i forvejen 25,1 kg N/år (totaldeposition) og baggrundsdepositionen i området er 15,599 kg N/år, hvilket i alt giver en deposition på ca. 40 kg N/år.

Engen er i forbindelse med sagsbehandlingen blevet besigtiget og vurderet i forhold til naturbeskyttelseslovens § 3. Engen er domineret af græsser og virker generelt eutrofieret med dominans af næringselskende arter (stor nælde, lådden dueurt). Da engen i forvejen modtager 40 kg N/år og allerede er næringsbelastet, vurderes de yderligere 6,2 kg N/år ikke at ville medføre en ændring i engens tilstand.

Samlet vurderer Skive Kommune, at udvidelsen af driften overholder gældende lovgivning i forhold til omkringliggende natur.



² Jesper H. Christensen, Aarhus Universitet (2016)



Bilag IV arter

Arter, der er beskyttet ifølge habitatdirektivets bilag IV, må ikke indfanges, slås ihjel eller forstyrres med vilje, og deres yngle- og rasteområder må ikke beskadiges eller ødelægges. Der er ifølge Faglig rapport fra DMU nr. 635, 2007, Håndbog om dyrearter på habitatdirektivets bilag IV registreret følgende bilag IV-arter i området omkring ejendommen:

- Vandflagermus
- Sydflagermus
- Odder
- Markfirben
- Stor vandsalamander
- Spidssnudet frø

Skive Kommune har pt. ikke kendskab til andre bilag IV arter i området.

Det vurderes, at hverken levesteder, fødesøgningsområder eller sporadiske opholdssteder for bilag IV arter påvirkes af driftsudvidelsen og den forøgede ammoniakdeposition. Nærmeste potentielle levested for stor vandsalamander spidssnudet frø er et vandhul, der ligger mere en 300 meter fra ejendommen.

Jord og grundvand

Miljøkonsekvensrapport – Ansøgers oplysninger og vurdering

Affald, reststoffer, kemikalier og pesticider

Pap, papir og plastaffald opbevares i container, der tømmes efter aftale med renovationsfirma.

Farligt affald opbevares i maskinhuset. Evt. kemikalier og veterinær medicin samt mindre mængder rengøringsmidler opbevares under lås.

Foder opbevares i foderladen.

Farligt affald afleveres til kommunal modtagestation.

Døde smågrise lægges i containere specielt fremstillet til formålet indtil afhentning. Andre dyr opbevares på fast bund under kadaverkappe. Der er afhentning efter behov, afhængig af udetemperatur og mindst 1 gang ugentligt.

Affald og evt. restprodukter opbevares og bortskaffes i overensstemmelse med gældende lovgivning og affaldsdirektiver, og det vurderes ikke at håndteringen heraf kan medføre risiko for forurening af miljøet.

Olie og brændstof

Sker der spild af diesel/olie ved påfyldning, vil dette øjeblikkeligt blive opsamlet.

Ejendommens olietanke opbevares på fast bund og overholder lovens krav om opstilling og sløjfning. Det vurderes at der i den daglige håndtering af diesel og olien er taget højde for eventuelle risici og minimering heraf.

Der vurderes ikke at være forøget risiko for miljøuheld i forbindelse med håndteringen af olie og brændstof på ejendommen.



Foder

På bedriften anvendes hjemmeblandet foder baseret på eget korn og indkøbte tilskudsmidler til smågrise.

Der udtages analyse af eget korn efter høst. Blandingerne justeres efter proteinindhold.

Der tages foderanalyser, hvis der opstår problemer. Der tages analyser af indkøbt korn. Alle foderkomponenter afvejes i foderblander.

Øvrigt foder opbevares i foderladen.

Det vurderes ikke, at anvendelse og håndtering af foder på husdyrbruget vil medføre følgerne eller væsentlige forringelser af naturen.

Skive Kommunes vurdering

Baseret på det oplyste om affald, kemikalier, olie, foder m.v. vurderer Skive Kommune at bedriften ikke vil give anledning til forurening af jord/grundvand eller til at der opstår uhygiejniske forhold.

Overfladevand

Miljøkonsekvensrapport – Ansøgers oplysninger og vurdering

Gylleopbevaring- og håndtering.

Flydende husdyrgødning opbevares dels i gyllekanaler og fortank, og dels i ejendommens gyllebeholdere på i alt 4.116 m³ (scenarie 1). Der ansøges også om at etablere en ny 4.000 m³ overdækket gyllebeholder beskrevet som et muligt scenarie 2. Beholderne er vist på fremsendte plantegning.

Beholderens bund og vægge er tætte og beskyttede mod tæring. Derudover tømmes den som hovedregel 1 gang årligt af hensyn til eftersyn og vedligeholdelse.

Håndtering af husdyrgødning på ejendommen sker i overensstemmelse med lovens krav. Der er indført procedurer og foretaget diverse foranstaltninger for at begrænse uheld og omfanget af eventuelle uheld.

- Pumpning af gylle sker under overvågning.
- Læsning af gyllevogne sker med sugekran og foregår under overvågning.

Beregning af den samlede opbevaringskapacitet fremsendes som bilag.

Det vurderes at gyllen opbevares og håndteres på en måde som minimerer risikoen for gylleuheld på ejendommen.

Idet der er tale om en eksisterende ejendom med kun en mindre forøgelse i produktionsarealet, forventes opbevaring og håndtering af husdyrgødningen ikke at medføre gener, der kan have en væsentlig negativ indvirkning på miljøet

Spildevand

Rengøringsvand fra vask af stalde tilføres gyllebeholder. Sanitært spildevand fra driftsbygninger ledes til godkendt anlæg til nedsivning af husspildevand. Tagvand ledes til eksisterende dræn som leder tagvandet til åen.



Den angivne spildevandshåndtering vurderes at ske i overensstemmelse med gældende lovgivning. Eneste ændringer er at der ledes mere tagvand i eksisterende afledningssystem i forbindelse med opførelse af tilbygningen.

Vand fra vaskepladsen tilføjes til gyllen og forventes derfor heller ikke at medføre væsentlig forringelse af miljøet.

Der ansøges om en spildevandstilladelse til afledning af tagvand i forbindelse med byggeansøgningen.

Skive Kommunes vurdering

Der produceres husdyrgødning i form af gylle på bedriften. Af nedenstående tabel ses en oversigt over kapacitet for opbevaring af flydende gødning.

Opbevaringsanlæg	Byggeår	Kapacitet m ³	Pumpesystem fra beholder til gyllevogn
Gyllebeholder 1	1994	2.058	Læssetårn på gyllevogn
Gyllebeholder 2	1996	2.058	Læssetårn på gyllevogn
Gyllebeholder 3 (jf. scenarie 2)	NY. Ikke opført	4.000	Læssetårn på gyllevogn
Fortank/gyllekanaler	-	1.800	
I alt til rådighed		5.916 (scenarie 1) 9.916 (scenarie 2)	

Der er ikke grøfter, vandløb eller søer indenfor 100 meter fra gyllebeholderne og beholderne er ikke beliggende i et risikoområde (et risikoområde er et område, hvor terrænet skræner med en gennemsnitlig hældning på mere end 6 grader fra beholderen mod åbne vandløb eller søer med et areal større end 100 m²).

Seneste 10 års beholderkontrol er udført i hhv. 2014 og 2016 for de 2 eksisterende beholdere.

Der er lavet en beregning af tilstrækkelig opbevaringskapacitet, se bilag 4. Der produceres 5980 m³ gylle, som bliver opbevaret i 2 gyllebeholdere på hver 2058 m³ foruden fortank/gyllekanaler på 1800 m³. Dette svarer til en opbevaringskapacitet på 11,9 måneder. Som et scenarie 2 opføres en gyllebeholder på 4000 m³, hvilket øger kapaciteten betydeligt.

Som tilstrækkelig kapacitet anses 9 måneders opbevaring, og Skive Kommune vurderer derfor, at kapaciteten er tilstrækkelig, så gyllen kan udbringes på de mest optimale tidspunkter for planterne og dermed begrænse forurening af overfladevand og grundvand.



Der er vilkår til, at håndtering af gylle skal foregå under opsyn og påfyldning af gyllevogn enten skal være på fast plads med afløb eller med påmonteret pumpe med returløb. Dette vil sikre, at gylle ikke kan løbe ud.

Skive Kommune vurderer, at de generelle regler i husdyrgødningsbekendtgørelsen, beholderkontrolbekendtgørelsen og vilkår til håndteringen af gylle er tilstrækkelige til at sikre vandløb og søer mod forurening af husdyrgødning fra ejendommen.

Tagvandet ledes til dræn. Der vil blive søgt om udledningstilladelse for den nye tilbygning i forbindelse med byggeansøgning.

Lugt

Miljøkonsekvensrapport – Ansøgers oplysninger og vurdering

Husdyrgodkendelse.dk har lavet en beregning af lugten efter henholdsvis den nye lugtvejledning og FMK-vejledningen. Geneafstanden fastsættes i hvert enkelt tilfælde på baggrund af den længste geneafstand beregnet efter de to vejledninger.

Samlet resultat af lugtberegning ? i

Bebyggelse	Kumulation	Model	Ukorrigeret geneafstand (m)	Korrigeret geneafstand (m)	Vægtet gennemsnitsafstand (m)	Bortscreenet	Genekriterie overholdt
Næsbækvej 2	0	NY	368,6	294,9	493,8	Ja	Ja
Hindborgvej 34	0	NY	730	730	4454,4	Ja	Ja
Krejbjerg By, Krejbjerg	0	NY	944,7	944,7	1620,4	Ja	Ja

Konsekvenszone: 1147 m

Der er foretaget beregninger til nærmeste byzone, samlet bebyggelse og nabobeboelse. Lugtkravet er overholdt til alle.

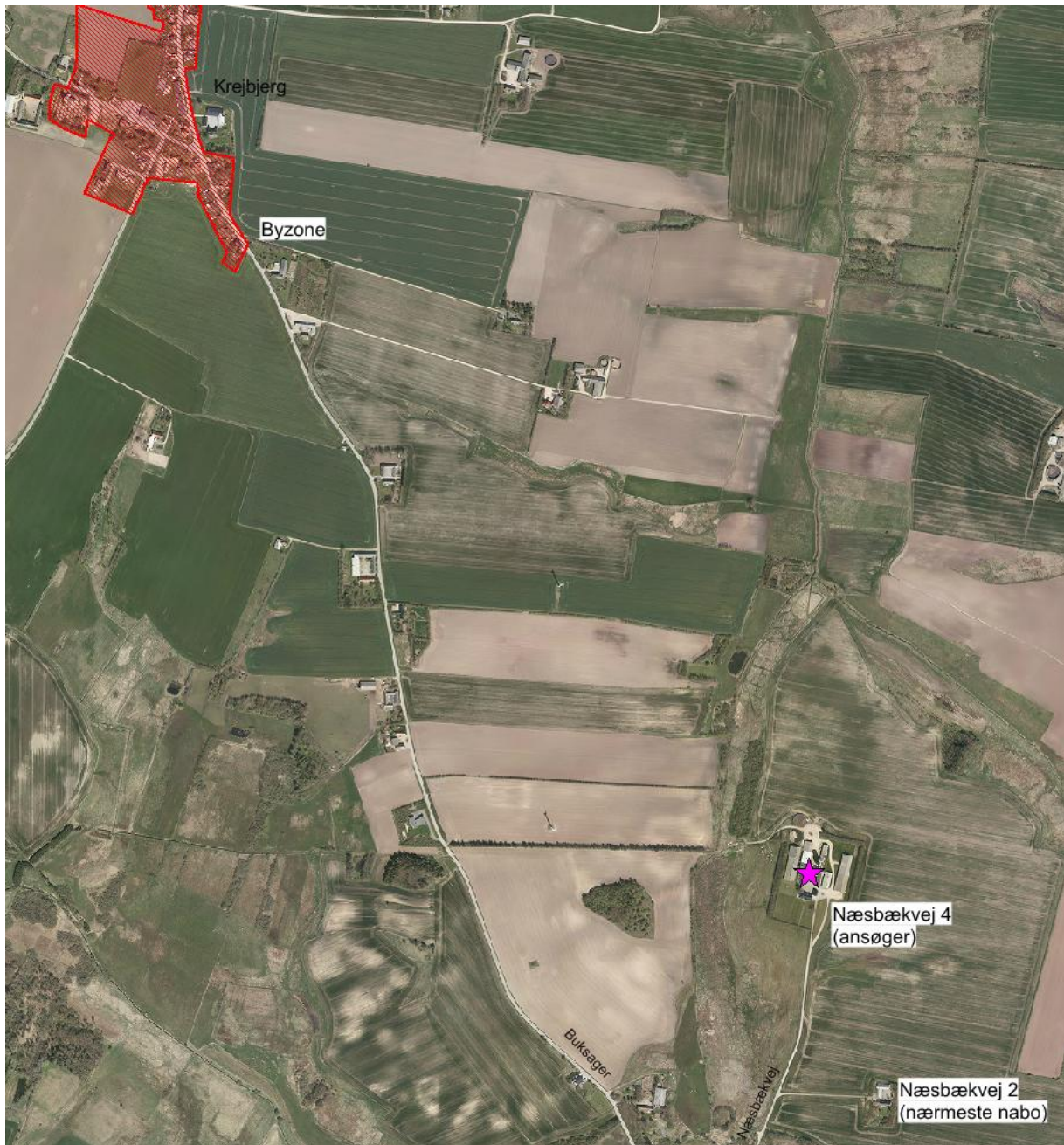
Lugtemission fra staldene begrænses ved god hygiejnisk standard. Der forventes kun lugtbidrag fra gylletanken ved omrøring og kortvarigt ved transport.

På baggrund af ovenstående og med udgangspunkt i beregningerne foretaget i ansøgningssystemet vurderes det, at lugtemissionen fra produktionsarealet på husdyrbruget ikke vil medføre væsentlige negative påvirkninger på naboer og omkringboende.

Skive Kommunes vurdering

Der anvendes ingen teknik i staldene til at reducere lugt.

Alle geneafstande til hhv. nabobeboelse, samlet bebyggelse og byzone er overholdt.



Der er stillet vilkår til renholdelse af ventilationsanlæg og stalde samt udearealer for at begrænse evt. lugtgener. Endvidere vilkår om at bedriften skal reducere sin lugtemission såfremt der opstår væsentlige gener.

Skive Kommune vurderer på den baggrund, at husdyrbruget vil kunne drives uden væsentlige lugtgener for naboerne.



Støj, rystelser og transport

Miljøkonsekvensrapport – Ansøgers oplysninger og vurdering

Støj kan forekomme fra ventilationsanlæg, af- og pålæsning af grise, forarbejdning og transport af foder, kørsel med landbrugsmaskiner og øvrig transport til og fra ejendommen.

Til daglig vil der være begrænset støj fra, foderanlæg, motoriserede køretøjer og transportere.

Transporter til og fra ejendommen vil primært foregå i dagtimer, mens ventilationsstøj må forventes hele døgnet. Da vinduer og døre normalt vis er lukkede i svinebesætninger, vil støjniveauet fra dyrene i stalden være meget lavt.

Husdyrbrugets beliggenhed i relativ lang afstand fra naboer medfører, at støj i forbindelse med produktionen vil være meget begrænset.

Transport

Ved transportere til og fra ejendommen, sørges der altid for at udvise størst muligt hensyn til omgivelserne, så der ikke opstår unødvendige gener.

Transporterne er kørsel med dyr, foder og husdyrgødning. Hovedparten af gyllen spredes på omkring liggende marker ved gården. Antallet af transportere forventes som det ses i tabellen nedenfor.

Transporter	Nudrift	Ansøgt, antal årligt
Dyrtransporter	104	104
Fodertransporter	52	104
Gyllekørsel	50	75
Afhentning af affald	26	26
Afhentning af døde dyr	26	26
I alt	256	335

I alt vurderes det, at antallet af transportere efter godkendelsen vil være omkring 335 transportere om året.

Transportere til og fra ejendommen foregår via Næsbækvej.

Idet antallet af transportere ikke forventes at stige væsentlig med denne godkendelse, vil eventuelle gener heller ikke forøges væsentligt. Der er søgt om flex-godkendelse, men størsteparten af transporterne sker i forbindelse med gyllekørsel, hvilket ikke forventes, at ændres nævneværdigt, hvis dyretyperne ændres.

Det er oplyst, at der altid udvises størst mulige hensyn ved transportere forbi beboelse, og transportere til og fra ejendommen.

På baggrund af ovenstående vurderes det derfor at transportere til og fra ejendommen ikke vil medføre væsentlig negativ påvirkning på nærmiljøet.



Skive Kommunes vurdering

Der er mekanisk ventilation i stalden. Der er ingen kompressorer på ejendommen. Nærmeste nabobeboelse er Næsbækvej 2, der ligger cirka 430 meter syd for husdyrbruget.

I forbindelse med udlevering af svin vil der kortvarigt være støj fra grisene. Ligesom der vil være støj fra lastbiler og traktorer.

Skive Kommune stiller støjvilkår til husdyrproduktionen. Vi vurderer derfor, at udvidelsen på ejendommen ikke vil give væsentlige støjgener hos naboen.

Støj

Miljøkonsekvensrapport – Ansøgers oplysninger og vurdering

Der kan forventes minimale støvgener i forbindelse med transporter til og fra ejendommen som søges mindsket via hensynsfuld kørsel forbi beboelse.

Støvgener i forbindelse med opbevaring af korn på ejendommen vil kun forekomme i området omkring fodersiloen.

Der er fokus på minimering af støvgener i forbindelse med foderopbevaring og kørsel. Det vurderes ikke at det ansøgte vil medføre væsentlige gener for omgivelserne som følge af støv.

Skive Kommunes vurdering

Støvgener kan bl.a. opstå i forbindelse ved håndtering af foder ved fodersilo. Derudover ved kørsel på pladser og veje uden fast belægning og fra staldventilation.

Der er vilkår til renholdelse af ventilationen og der er vilkår om, at pladser og køreveje skal holdes rene. Skive Kommune vurderer derfor, at støv ikke vil give væsentlige gener ved naboen.

Fluer

Miljøkonsekvensrapport – Ansøgers oplysninger og vurdering

Der vil blive foretaget effektiv fluebekæmpelse i overensstemmelse med de nyeste retningslinjer fra Aarhus Universitet, Institut for Agroøkologi.

Der anvendes rovfluer i staldene til bekæmpelse af fluer. Gnavere forebygges ved renholdelse af anlægget samt udlægning af gift.

Med anvendelse af rovfluer og gift søges gener fra skadedyr minimeret. Det vurderes ikke at det ansøgte vil medføre væsentlige gener for omgivelserne som følge af skadedyr.

Skive Kommunes vurdering

Skive Kommune har stillet vilkår til fluebekæmpelse og en eventuel handleplan i tilfælde af flueproblemer, og vi vurderer derfor, at naboerne ikke vil få væsentlige gener fra fluer.

Lysgener

Miljøkonsekvensrapport – Ansøgers oplysninger og vurdering

I staldene er lyset tændt efter behov i tidsrummet 6-22. Som udgangspunkt vil der ikke være belysning i staldene om natten.



Ved staldanlægget er der udendørslys, der er styret via sensor og manuelt. Lyset er placeret, så det er muligt at orientere sig ved staldanlægget.

Som udgangspunkt vil der ikke være belysning udenfor bygningerne om natten.

Belysningen vil ikke medføre væsentligt mere belysning end i nudriften. Det forventes ikke, at ejendommens belysning vil påvirke omgivelserne i negativ retning.

Skive Kommunes vurdering

En del af den udendørs belysning er styret af en sensor, hvilket sikrer at lyset slukkes automatisk over tid. Nærmeste nabo ligger mere end 400 meter fra bedriften, og det vurderes at der ikke vil være væsentlige lyspåvirkninger på grund af afstanden.

12. BAT på Næsbækvej 4, 7860 Spøttrup

Miljøkonsekvensrapport – Ansøgers oplysninger og vurdering

Management, herunder forslag til egenkontrol

På bedriften er der følgende tiltag i forbindelse med egenkontrol:

1. *Uddannelse og træningsprogrammer for personale.*
Bedriftens medarbejdere uddannes løbende efter behov igennem fx ERFA-grupper, kurser og efteruddannelse. Medarbejderne er orienteret om at ejendommen er miljøgodkendt og er bevidste og informerede om det ansvar og de vilkår, der dermed følger.
2. *Registrering af vand, energi, foder, spild, forbrug af handels- og husdyrgødning.*
Der føres løbende kontrol med foderforbruget til dyrene og daglig kontrol med evt. vand- og foderspild. Der føres ikke løbende journal over vand- og energiforbrug samt spild, men vand- og energiforbrug opgøres årligt i forbindelse med regnskabet.
3. *Beredskabsplan.*
Der er lavet beredskabsplan, så forholdsregler i forbindelse med uheld er beskrevet. Der foretages brandteknisk gennemgang af ejendommen af autoriseret person hvert 8. år.
4. *Reparation og vedligeholdelsesprogrammer for bygninger og inventar.*
Efter tømning af hver sektion bliver staldsektionerne vasket og overbrusning, ventilations- og varmeanlæg bliver rengjort og funktionen kontrolleret. Ligeledes kontrolleres udfodringsanlægget og vandventilerne. Bygninger vedligeholdes løbende og ejendommen holdes ryddelig.
5. *Hensigtsmæssig planlægning af aktiviteter på anlægget.*
Dyreflytninger sker så vidt muligt altid på hverdage i dagtimer. Gylleudslusning foretages så vidt muligt altid på ugens hverdage inden for normalt arbejdstid. Fodertransport til og fra ejendommens lager foretages normalt på ugens hverdage.



I forbindelse med høst vil der dog foregå arbejde ud over almindelig arbejdstid.

Faste arbejdsopgaver inddeles i daglige-ugentlige-månedlige-årliche opgaver. Egenkontrol foreslås at omfatte bl.a. daglig overvågning af foderforbruget og periodevis kontrol af vand- og energiforbrug.

6. Medarbejderne instrueres omkring:

- Dyrenes sundhed og velfærd.
- Foder og hygiejne
- Medicinanvendelse
- Affaldshåndtering
- Anvendelse af rengøringsmidler
- Betjening, vedligehold og kontrol af udstyr
- Risici og Beredskabsplan
- Arbejdssikkerhed, APV
- Sundhedsrisici
- God produktionspraksis

Opbevaring af husdyrgødning og bedste tilgængelige opbevaringsteknik

Se afsnit om [Gylleopbevaring- og håndtering](#).

Ammoniakemission

Se afsnit om [BAT - Ammoniak](#).

Vandforbrug

Det årlige vandforbrug på bedriften er på 8.900 m³ og forventes stige til ca. 9.350 m³ vand.

Alle drikkeventiler i svinestaldene er placeret over foderkrybberne, således at vandspild opsamles og vandspild undgås.

Ved vask af stalde anvendes iblødsætningsanlæg, hvorefter staldene vaskes med højtryksrensere med koldt vand. Både iblødsætning og vask med højtryksrensere er vandbesparende.

Vandforbruget måles og tjekkes løbende. Staldene kontrolleres dagligt og der udføres småreparationer med det samme eller tilkaldes service, hvis der er behov for det.

Der vurderes at forbruget af vand og foranstaltninger til at minimere spild er af et sådant omfang, at driften af husdyrbruget ikke vil medføre væsentlig påvirkning på miljøet.

Energiforbrug

Staldbelysningen rengøres jævnligt, så nytteværdien af belysningen er optimal i forhold til energiforbruget. Opvarmning sker ved hjælp af halmfyr.

Ejendommens årlige elforbrug til produktionen forventes at stige til 600.000 kWh.

Der vurderes, at ejendommens energiforbrug er indenfor rimelighedens grænser for et husdyrbrug af denne størrelse. Det vurderes derfor, at der på ejendommen er fokus på besparelse af energi, og driften af husdyrbruget forventes ikke at medføre væsentlige følgevirkninger for miljøet på baggrund heraf.

**Forventet virkning på miljøet**

Med ovenstående er der redegjort for, at der er fokus på management og egenkontrol på ejendommen. Ved at registrere og iagttage daglige rutiner og forbrug, kan eventuelle u hensigtsmæssige forhold identificeres og afhjælpes.

Det vurderes samlet set at driften af husdyrbruget på Næsbækvej 4 inkl. egenkontrol og management lever op til lovens krav. Driften af husdyrbruget forventes derfor samlet set ikke at medføre en væsentlig negativ virkning på miljøet.

Skive Kommunes vurdering

Det er Kommunens vurdering, at der er redegjort og dokumenteret for at husdyrbruget har valgt den bedste tilgængelige teknik (BAT) i forhold til råvarer, energi, vand, management m.v.

13. Konklusion

Skive Kommune vurderer:

- At ansøger har truffet de nødvendige foranstaltninger til at forebygge og begrænse forureningen fra husdyrbruget.
- At ansøger sikrer, at råstoffer udnyttes optimalt.
- At affaldet fra husdyrproduktionen så vidt muligt genanvendes eller nyttiggøres.
- At udvidelsen af svineproduktionen ikke påvirker naturen med dens bestande af vilde planter og dyr og deres levesteder.
- At værdifulde bebyggelser, kultur- og bymiljøer samt landskaber bevares.
- At de åbne kyster fortsat udgør en væsentlig natur- og landskabsresource.
- At husdyrbruget i øvrigt kan drives på stedet uden at påvirke omgivelserne på måde, som er uforenelig med hensynet til omgivelserne.

Etablering af husdyrproduktion på Næsbækvej 4, 7800 Skive vil samlet set ikke give anledning til væsentlige påvirkninger/gener for natur-, kultur- og landskabsområder og omkringboende, idet Skive Kommune har stillet vilkår til driften.



14. Bilag oversigt

Bilag 1: Lovgivning og vejledning

Bilag 2: Situationsplan

Bilag 3: Bedriften og natur

Bilag 4: Beregning af opbevaringskapacitet

Bilag 5: Beredskabsplan

Bilag 6: Miljøledelsessystem



Bilag 1: Lovgivning og vejledning

Godkendelsens vilkår er meddelt med baggrund i kommunens vurderinger og i følgende af Miljøstyrelsens bekendtgørelser, vejledninger og orienteringer:

- Vejledning nr. 2/2001 Luftvejledningen
- Vejledning nr. 5/1984 Ekstern støj fra virksomheder
- Vejledning nr. 6/1984 Måling af ekstern støj fra virksomheder
- Vejledning nr. 6/2014 om kontrol af gyllebeholdere
- Vejledning om logbog for beholdere med flydende husdyrgødning
- Vejledning nr. 19/2016 til bkg. om påfyldning og vask af sprøjter til udbringning af bekæmpelsesmidler
- Wiki-vejledningen – Miljøstyrelsens vejledning om godkendelse af husdyrbrug
- Vejledning nr. 6/2005 Om Håndhævelse af Miljøbeskyttelsesloven
- Faglig rapport vedrørende en ny lugtvejledning for husdyrbrug (dec. 2006)
- Vejledende retningslinjer for vurdering af lugt og begrænsning af gener fra stalde” udgivet af FMK

Udover vilkårene i nærværende miljøgodkendelse er husdyrbruget underlagt bestemmelserne i gældende love og bekendtgørelser.

Udover Lov om miljøgodkendelse m.v. af husdyrbrug (lovbekendtgørelse nr. 442 af 13. maj 2016), kan bl.a. følgende af de heraf afledte bekendtgørelser, regulativer og forskrifter være relevante for husdyrbruget:

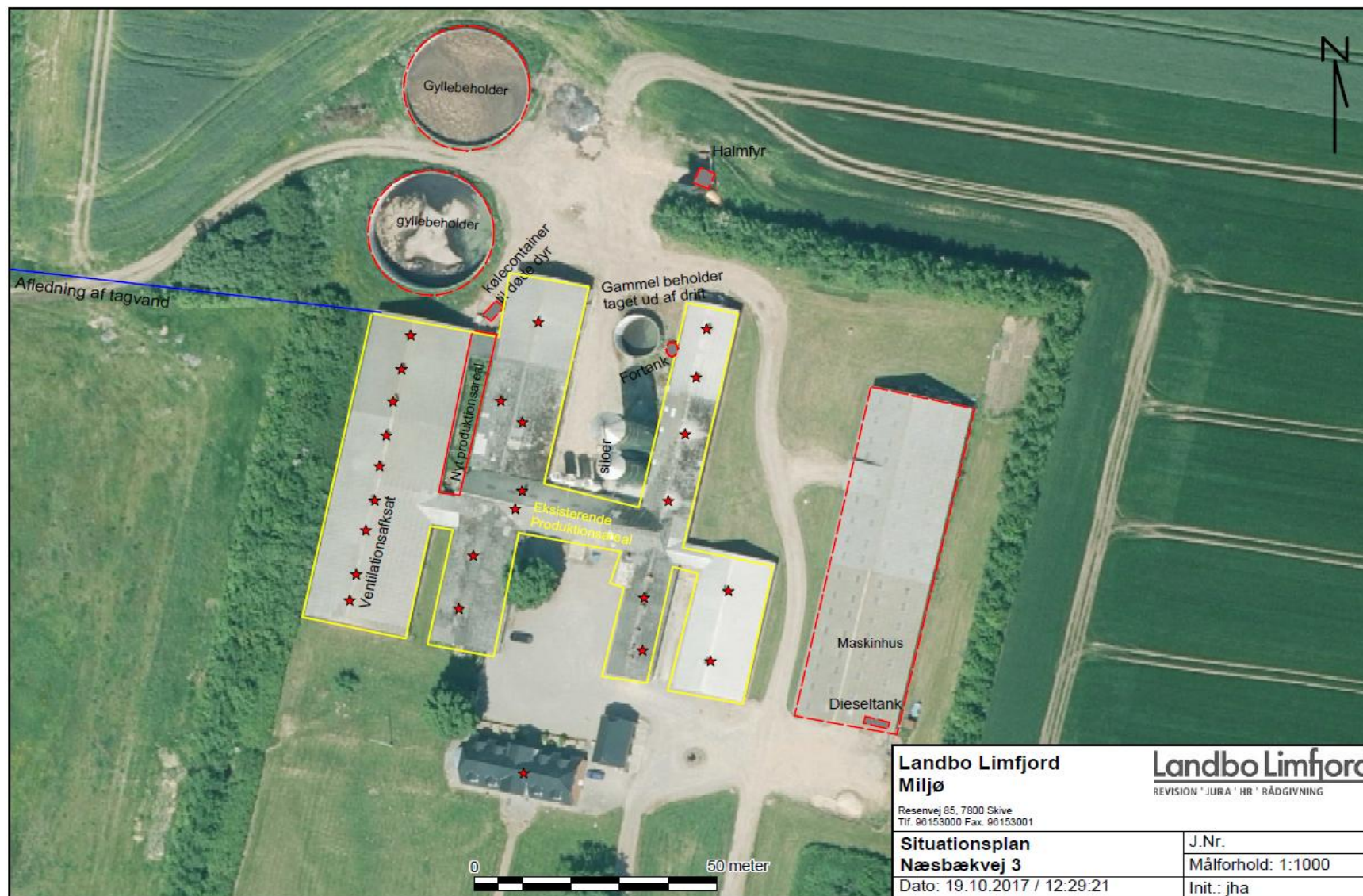
- Bek. nr. 1380 af 30. november 2017 om tilladelse og godkendelse m.v. af husdyrbrug.
- Bek. nr. 1309 af 18. december 2012 om affald.
- Bek. nr. 865 af 23. juni 2017 om erhvervsmæssigt dyrehold, husdyrgødning, ensilage m.v.
- Bek. nr. 467 af 23. maj 2016 om miljøregulering af visse aktiviteter
- Bek. nr. 1322 af 14. december 2012 om kontrol af beholdere til opbevaring af flydende husdyrgødning og ensilagesaft
- Bek. nr. 969 af 28. juni 2016 om uddannelse af erhvervsmæssige brugere af plantebeskyttelsesmidler og af ansatte hos forhandlere af plantebeskyttelsesmidler
- Bek. nr. 907 af 24. juni 2016 om bekæmpelsesmidler.
- Bek. nr. 906 af 24. juni 2016 om påfyldning og vask m.v. af sprøjter til udbringning af plantebeskyttelsesmidler.
- Bek. nr. 1611 af 10. december 2015 om indretning, etablering og drift af olietanke, rørsystemer og pipelines.
- Skive Kommunes regulativ for erhvervsaffald.

Der kan i fremtiden vedtages nye bestemmelser, som vil kunne medføre andre regler for husdyrbrugets aktiviteter.



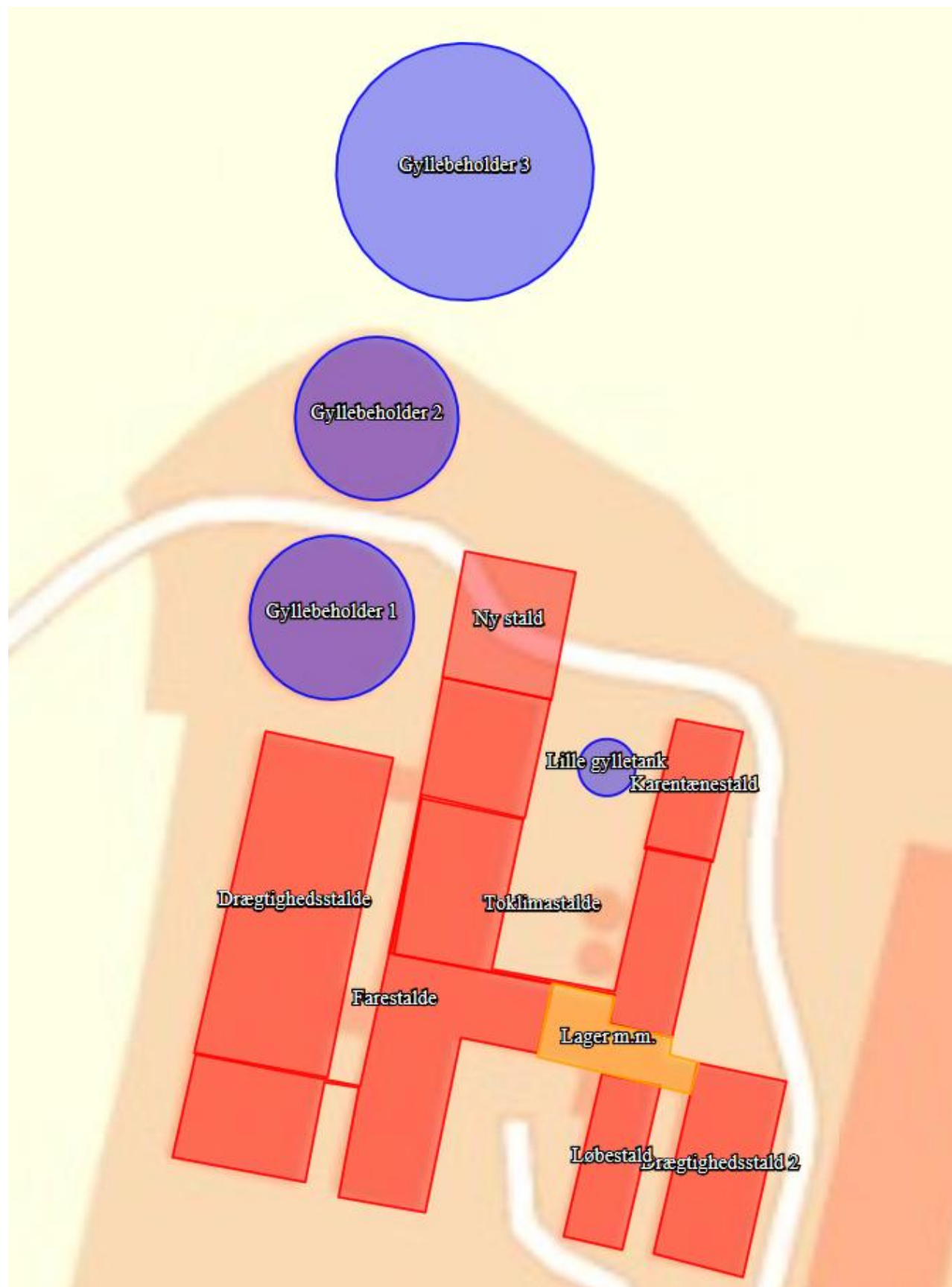
Bilag 2: Situationsplan for Næsbækvej 4, 7860 Spøttrup

Scenarie 1



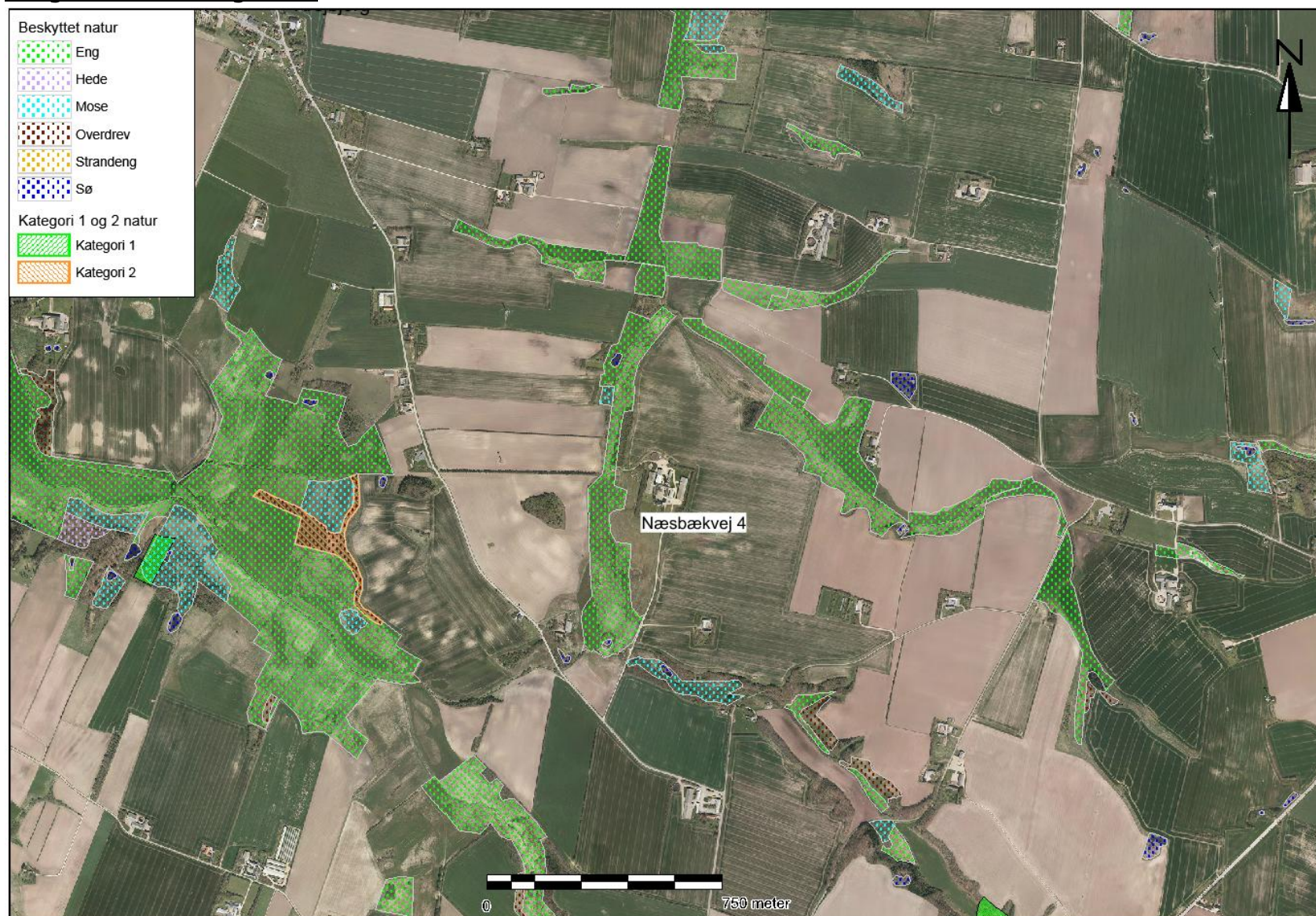


Scenarie 2





Bilag 3: Bedriften og natur



**Bilag 4: Beregning af opbevaringskapacitet**

Beregning af opbevaringskapacitet

Beregning for : *Landmand* Nørkjær Landbrug
navn
adresse Næsbækvej 4
postnr og by 7860 Spøttrup
kundenr
sags nr

Årlig produktion: *standard tal fra Driftsplanlægningshåndbog

Gylle produktion inkl, vand i tank*	5980,0	m3
Vaskevand fra produktionen	0	m3
Ensilagepladser (0,7 m3/m2)	0	m3
Befæstede arealer (0,7 m3/m2)	0	m3
Ekstra nedbør i tank (0,4 m3/m2)	0	m3
Årlig produktion i alt	5980,0	m3

Opbevaringskapacitet:

Beholder 1	2058	m3
Beholder 2	2058	m3
Fortank/gyllekanaler	1800	m3
		m3
		m3
		m3
		m3
Opbevaringskapacitet i alt	5916	m3

opbevaringskapacitet i mdr.	11,9 antal mdr.
------------------------------------	------------------------

Tilstrækkeligt med antal mdr.	9 antal mdr.
Svarende til kapacitet	4485,0 m3
Over / under kapacitet	1431,0 m3

Beregning foretaget af:

Miljøafdelingen: Jan Haarbo Planteavl:



Bilag 5: Beredskabsplan

Beredskabsplan for Næsbækvej 4, 7860 Spøttrup

Denne beredskabsplan er udarbejdet som en del af ejendommens miljøgodkendelse med dette formål at stoppe og begrænse evt. uheld med konsekvenser for det omgivende miljø.

Planens indhold skal være kendt af gårdens ansatte m.m. og skal udleveres til indsatsleder/miljømyndighed i forbindelse med uheld, forureninger, brand og lignende.

Beredskabsplanen skal revideres/kontrolleres mindst 1 gang om året og skal være let tilgængelig og synlig.

Beredskabsplanen findes i beredskabsmappen på kontoret i stalden.

Kopi af beredskabsplanen findes i beredskabsmappen på kontoret i stalden.

Kortmateriale

Kortmateriale over over ejendommen med angivelse af:

- ◆ Drænbrønde/regnvandsbrønd/afløb
- ◆ Udløbspunkter til vandløb og markdræn
- ◆ Slukningsmateriel
- ◆ Afbrydere til diverse pumper, anlæg, strømafbrydere m.v.

**Telefonnumre****Følgende kontaktes på telefon:**

	Man- til fredag 08.00 – 15.30	Man- til fredag 15.30 – 08.00	Lør- Søn- & helligdage hele døgnet
Miljømyndighed	99 15 55 00		
Falck	112	112	112
Lægevagt	70 15 03 00	70 15 03 00	70 15 03 00
Landbocenter	96 15 30 00	96 15 30 00	96 15 30 00
Dyrlæge	21 71 52 74	21 71 52 74	21 71 52 74
Elektriker	40 80 66 66 eller 40 80 66 63	40 80 66 66 eller 40 80 66 63	40 80 66 66 eller 40 80 66 63
Smed/VVS	97 56 63 66	97 56 63 66	97 56 63 66
EnergiMidt	70 15 15 60	70 15 15 60	70 15 15 60



Brand- og evakueringsinstruks

Ved brand der ikke kan slukkes ved egen hjælp.

Tilkald brandvæsenet – RING 112 – oplys:

- ◆ Navn, adressen og telefonnummer der ringes fra.
- ◆ Hvad der er sket og at det er en gårdbrand.
- ◆ Er der tilskadekomne – hvor mange
- ◆ Er dyrene kommet ud – art og antal der evt. er fanget.

Kontakt ejeren på telefonnummer tlf /mobil 21 68 37 75

Iværksæt rednings- og slukningsarbejde, hvis det er muligt og forsvarligt, herunder fjernelse af olie/trykflasker og evakuering af dyr.

Placering af slukningsmateriel er angivet på oversigtskort.

Hvis det ikke er muligt at slukke branden – forsøg at begrænse den ved lukning af døre og vinduer.

Modtag brandvæsenet og vis vej. Udlever denne mappe sammen med kortmaterialet.

Oplys endvidere:

- ◆ Evt. tilskadekomne eller dyr der ikke er reddet i sikkerhed.
- ◆ Hvor det brænder
- ◆ Brandens omfang
- ◆ Hvor der er adgangsveje
- ◆ Samlingsplads for dyr
- ◆ Lager af gødning
- ◆ Brændstoffer
- ◆ Trykflasker



Instruks i tilfælde af gylleudslip

Ved akut gylleudslip følges nedenstående procedure:

Find årsagen til gylleudslippet og søg det stoppet hurtigst muligt.

Kontakt ejer, tlf./mobil 21 68 37 75

Kontakt en af nedenstående maskinstationer med henblik på at skaffe en slamsuger:

- ◆ Rønbjerg Maskinstation, tlf. 97 53 43 00
- ◆ Martin Børsting Maskinstation, tlf. 30 97 13 10
- ◆ Næstil Maskinstation, tlf. 97 58 13 84

Vurder omfanget af gylleudslippet. Forsøg at afgrænse forureningens omfang ved at afskære gyllen fra at løbe i vandløb og drænbrønde. Dette gøres ved at dæmme op for gyllen med jord i en halvmåneformet rende ud mod nærmeste vej, så gyllen suges op herfra. Benyt gårdens rendegraver eller traktor med frontlæsser til at lave jordvold. Der kan ligeledes benyttes halmballer.

Er gyllen løbet i vandløb eller dræn – RING STRAKS 112

Oplys:

- ◆ Navn, adressen og telefonnummer der ringes fra.
- ◆ Hvad der er sket og hvor meget der er løbet ud.

Lav herefter opdæmning af vandløbet med bigballer.

Modtag brandvæsen/miljøvagt og udlever denne mappe sammen med kortmaterialet.



Instruks i tilfælde af kemikalie- og oliespild

Ved akut kemikalie- og oliespild følges nedenstående procedure:

Find årsagen til kemikalie- og oliespild og søg det stoppet hurtigst muligt.

Kontakt ejer tlf./mobil 21 68 37 75

Forsøg at afgrænse forureningens omfang ved at afskære kemikalierne og olien fra at løbe i vandløb og drænbrønde. Sug eller grav det op.

Er oliespild løbet i vandløb eller dræn – RING STRAKS 112

Oplys:

- ◆ Navn, adressen og telefonnummer der ringes fra.
- ◆ Hvad der er sket og hvor meget der er løbet ud.

Lav herefter en opdæmning af vandløbet med bigballe.

Modtag brandvæsen/miljøvagt og vis vej. Udlever denne mappe sammen med kortmaterialet.



Stophaner / hovedafbrydere

Afbrydere til diverse pumper, anlæg, strømafbrydere m.v. skal ligeledes noteres på kortet over ejendommen.

Vand

- ◆ Hovedhanen er placeret på gårdspladsen.

Elektricitet

- ◆ El-tavle og hovedafbryder sidder i det gl. fyrrum.



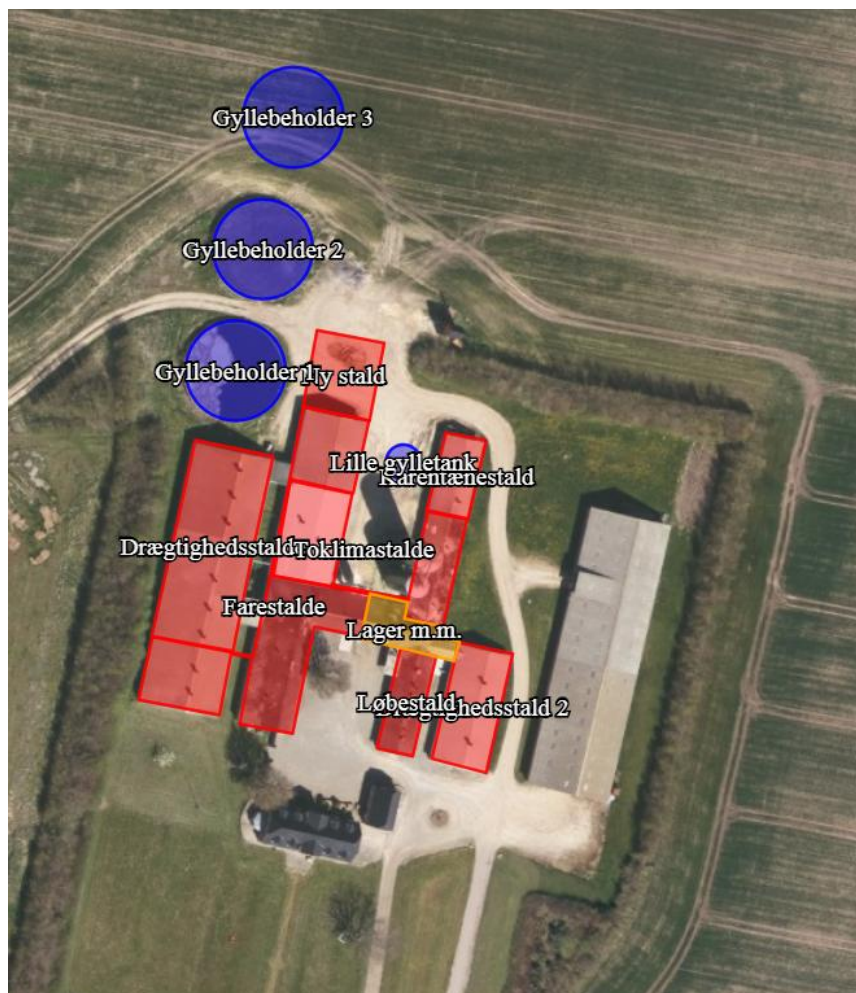
Strømsvigt instruks

- ◆ Vurdér om dyr lider under træk fra nødopluk eller varme.
- ◆ Tjek alle stalde og se, om nødoplukker er åbnet.
- ◆ Begræns trækgener og varmeudvikling (Overbrusning).
- ◆ Kontrollér at der ikke sker forurening som følge af manglende strøm.
- ◆ Ved **strømsvigt på over 30 min.**, ring til tlf. 70 15 15 60 og forhør om varigheden af udfaldet.
- ◆ Eventuel iværksæt opstart af nødstrømsgenerator.

Bilag 6: Miljøledelsessystem

Miljøledelsessystem

Til husdyrbruget beliggende
Næsbækvej 4, 7800 Skive



Udarbejdet i henhold til husdyrgodkendelsesbekendtgørelsens³ § 42

³ BEK nr. 916 af 23/06/2017



Indhold

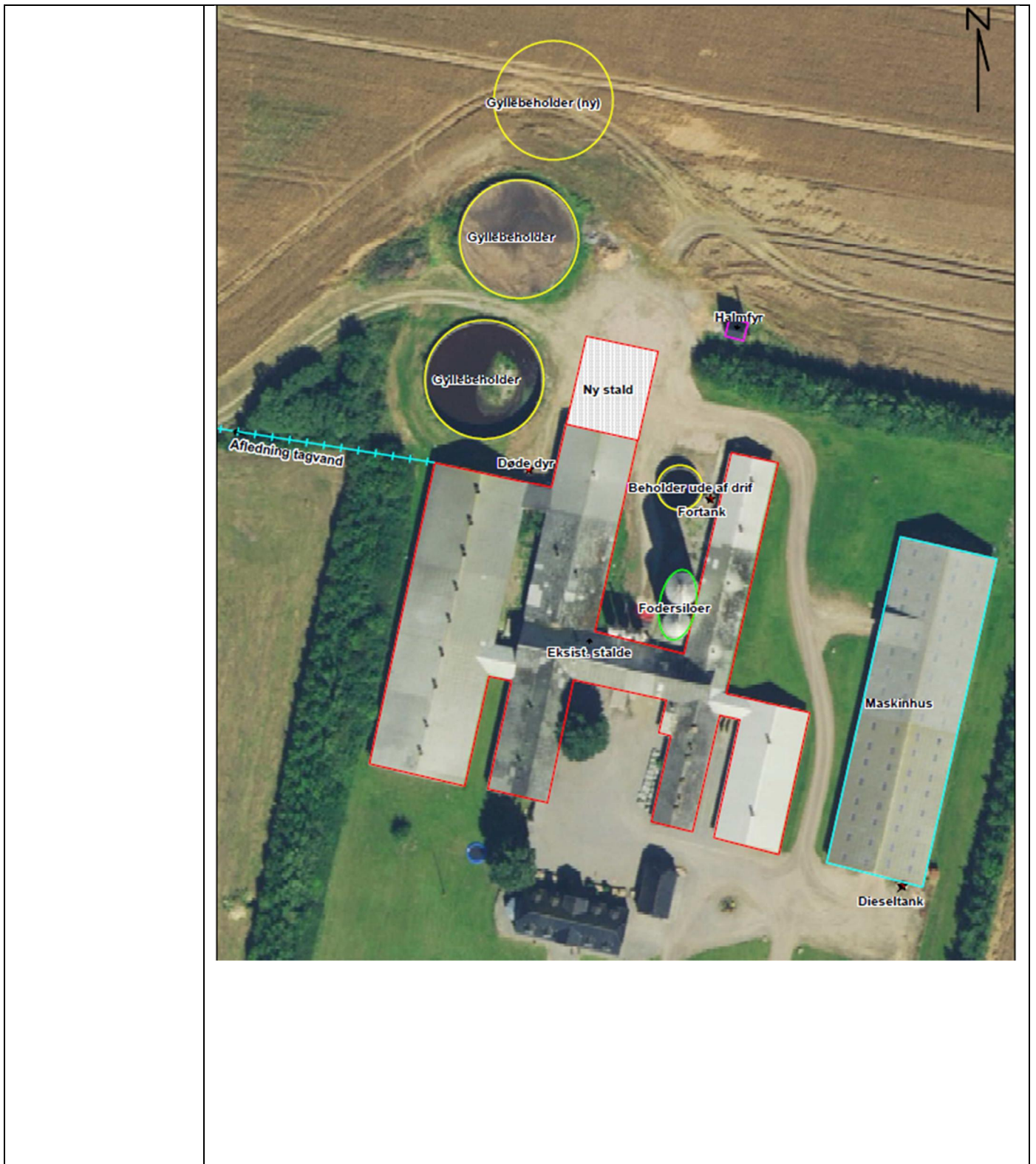
1. STAMOPLYSNINGER	50
2. OVERORDNET MILJØPOLITIK	52
3. MÅL OG HANDLEPLAN	53
4. MULIGE MILJØFORBEDRINGER.....	55
5. SITUATIONSPLAN	56



1. Stamoplysninger

Herunder beskrives husdyrbruget kort

Adresse:	Næsbækvej 4, 7800 Skive
CVR-nr.:	36076992
Ejendomsnummer:	7790138286
Ejeroplysninger:	Nørkjær Landbrug ApS
Produktionstype og produktionsanlæg:	Søer og små grise på et produktionsareal på 4.560 m ² .
Kontaktperson	Jan Have (JH)
Antal ansatte:	3
Miljøgodkendelse:	Ansøgning om godkendelse er indsendt i 2018.
Beskrivelse af husdyrbruget og dets aktiviteter	Ejendom med søer og små grise.
Oversigt over aktiviteter i de enkelte bygninger	Se kort. For uddybende beskrivelse henvises til ejendommens miljøgodkendelse eller beredskabsplan.





2. Overordnet miljøpolitik

Herunder fremgår den overordnede miljøpolitik:

- ✓ **Vi opfylder alle lovkrav og sikkerhedsforskrifter på miljøområdet.**
Vi holder os orienteret om ny lovgivning på husdyrområdet og opbevarer en opdateret beredskabsplan på bedriften. Ansatte sættes ind i regler på området.
- ✓ **Politikker og mål revideres en gang årligt.**
I forbindelse med et årligt møde med ansatte, gennemgås miljøpolitikken og de stillede miljømål.
- ✓ **Vi vedligeholder et miljøledelsessystem, som til en hver tid modsvarer de krav, der stilles i branchen.**
Vi holder os opdaterede med nye regler og gennemgår miljøledelsessystemet én gang årligt eller efter behov.
- ✓ **Vi sikrer, at medarbejdere er informeret omkring vor miljøpræstationer.**
Ved ny ansættelser introduceres medarbejdere til miljømål, og bedriften gennemgås med henblik på at informere om retningslinjer og miljøpolitikker
- ✓ **Vi vil reducere miljøbelastningen ved aktiviteter under hensyntagen til tekniske, økonomiske og forretningsmæssige rammer.**
Der indsættes løbende energibesparende belysning i staldene, og der er generel fokus på energibesparelse i den daglige drift. Det undersøges regelmæssigt om der er nye teknologier eller systemer, der kan implementeres i staldene.
- ✓ **Vi ønsker løbende at reducere miljøbelastningen fra landbruget.**
Der er ikke i vores interesse at bidrage til forringelse af miljøet, så vi sørger for at indrette den daglige drift med fokus på energibesparelse og minimering af uheld.
- ✓ **Vi udarbejder og vedligeholder procedurer for korrigerende handlinger i tilfælde af udslip.** Der udarbejdes beredskabsplan, som opbevares i mandskabsrum og er kendt for alle bedriftens ansatte. Beredskabsplanen revideres, når der sker større driftsmæssige ændringer på ejendommen.



3. Mål og handleplan

Herunder beskrives husdyrbrugets konkrete mål og handlingsplaner

Væsentlige miljøforhold	Miljømålsætning
A. Affald	Målsætning: Opbevaring og bortskaffelse af affald skal ske iht. lovgivning, affaldsmængde skal nedbringes, øget genanvendelse. Handleplan og deadline: Løbende
B. Energi	Målsætning: Mindske forbrug, fokus på energibesparelse. Løbende opfølgning. Handleplan og deadline: Løbende udskiftning af lysstofrør til LED. Deadline: Hele bedriften forventes udstyret med LED-belysningen inden udgangen af 2022.
C. Vand	Målsætning: Mindske forbrug. Handleplan og deadline: Fokus på vandbesparelse især ved vedligehold af vandingsanlæg. Deadline: løbende.
D. Husdyrgødning, opbevaring og håndtering	Målsætning: Skal ske i henhold til lovgivning. Handleplan og deadline: Øget fokus, pumpning under overvågning.



	Deadline: Med det samme.
E. Kemikalier, opbevaring og håndtering	Målsætning: Skal ske i henhold til lovgivning. Handleplan og deadline: Opbevares i kemikalierum og håndteres efter forskrifterne. Løbende opfølgning.
F. Fyrings- og dieselolie	Målsætning: Opbevaring skal ske i henhold til lovgivning. Handleplan og deadline: Opbevaring i godkendte tanke.
G. Spildevand	Målsætning: Håndtering skal ske i henhold til lovgivning.



4. Mulige miljøforbedringer

Herunder beskrives mulige fremtidige miljøforbedringer på ejendommen. Som minimum evalueres miljøarbejdet én gang årligt. I den forbindelse følges der op på målene, samtidig med at eventuelt nye mål fastsættes.

Dato	Emne/mål	Ansvar	Tidsfrist	Opfølgning
17.04.2018	Udskiftning til LED-armaturer på hele bedriften.	JH	2022	Januar 2019



5. Situationsplan-beredskabsplan

