

Revurdering af Miljøgodkendelse af slagtekyllingeproduktionen på

”Buskbol”

Pilgårdvej 1, Fousing, 7600 Struer

den 15. april 2013



Revurdering i henhold til § 39, § 41 og § 103, stk. 3 i lov om miljøgodkendelse m.v. af husdyrbrug jf. LBK nr. 1486 af 4. december 2009.

Indholdsfortegnelse

Datablad	4
Indledning	5
1. Resumé og samlet vurdering	7
1.1 Ansøgning om miljøgodkendelse	7
1.2 Ikke teknisk resumé	8
1.3 Afgørelse om revurdering	10
1.4 Vilkår	12
1.5 Offentlighed	13
1.6 Klagevejledning	15
2. Baggrund for revurdering af miljøgodkendelsen	16
2.1 Beskrivelse af husdyrbruget	16
2.2 Meddelelsespligt – husdyrproduktion, anlæg, arealer, ejerforhold	16
2.3 Revurdering af miljøgodkendelsen	16
3. Beliggenhed og planmæssige forhold	17
3.1 Bygge og beskyttelseslinjer, fredninger m.v.	17
3.2 Placering i landskabet	18
4. Husdyrhold, staldanlæg og drift	19
4.1 Husdyrhold, stalde og opbevaringsanlæg	19
4.2 Ventilation	21
4.3 Fodring	21
4.4 Energi- og vandforbrug	23
4.5 Spildevand og regnvand	24
4.6 Affald	24
4.7 Råvarer og hjælpestoffer	25
4.8 Driftsforstyrrelser eller uheld	26
5. Gødningsproduktion og – håndtering	27
5.1 Gødningstyper og – mængder	27
5.2 Flydende husdyrgødning	27
5.3 Fast husdyrgødning	27
6. Forurening og gener fra husdyrbruget	28
6.1 Ammoniak og natur	28
6.2 Lugt	30
6.3 Fluer og skadedyr	31
6.4 Transport	31
6.5 Støj fra anlæg og maskiner	32
6.6 Støv fra anlæg og maskiner	33
6.7 Lys	33

7. Påvirkning fra arealerne	35
7.1 Udbringningsarealerne	35
8. Bedste tilgængelige teknik (BAT)	36
8.1 Ansøgers BAT redegørelse	36
8.2 Foder	65
8.3 Forbrug af vand og energi	65
8.4 Opbevaring og udbringning af husdyrgødning	66
8.5 Staldindretning	68
9. Husdyrbrugets ophør	41
10. Egenkontrol og dokumentation	41
Bilag 1 – Beliggenhed – afstande m.v.	43
Bilag 2 – Bygningsoversigt.....	43
Bilag 3 – Dræn, tagvand, ventilation m.v.	45
Bilag 4 – Kort over placering af lys, olie, foder m.v.	46
Bilag 5 – Transportruter.....	45
Bilag 6 - Oversigt over beregninger af antal DE.....	50

Datablad

Revurderingsdato	15. april 2013
Afgørelsestype	Revurdering efter § 39, § 41 og § 103, stk. 3 i lov om miljøgodkendelse m.v. af husdyrbrug (> 100 DE slagtekyllinger)
Husdyrbrugets adresse	Pilgårdvej 1, Fousing 7600 Struer
Husdyrbrugets ejer og kontaktperson	Kim Nybo Pilgårdvej 1
Brugstype	Slagtekyllinger
CVR nr. / P nr.	11907687/10002971199
CHR nr.	18603
Ejendomsnr.	6710014405
Matrikel nr.	28a og 28d, Fovsing By, Fovsing
Husdyrbrugets miljøkonsulent	Alice Nielsen, Lemvigegnens Landboforening, Industrivej 53, 7620 Lemvig
Godkendelses- og tilsynsmyndighed	Struer Kommune Natur- og Miljøafdelingen, Østergade 11-15, 7600 Struer teknisk@struer.dk
Sagsbehandler	Kristian Iversen
Næste revurdering af miljøgodkendelsen	Senest 2023

Indledning

Lemvigegnens Landboforening har den 19. december 2012 på vegne af Kim Nybo, ”Buskbol”, Pilgårdvej 1, Fousing, 7600 Struer indsendt materiale til Struer Kommunes revurdering af miljøgodkendelsen på ejendommen ”Buskbol”, Pilgårdvej 1, Fousing, 7600 Struer.

Miljøgodkendelsen er dateret den 17. februar 2004. Ejendommen er et godkendelsespligtig IPPC-brug (>100 DE i slagtekyllinger), der i 2004 blev miljøgodkendt til en produktion af maksimalt svarende til 135,1 DE. Kyllingerne slagtes ved 35 – 40 dage. Der indsættes 7 - 8 hold kyllinger pr. år. Antal kyllinger varierer afhængig af, hvor mange dage de skal være i stalden. 526.890 stk. 35 dages kyllinger svarer til 135,1 DE, og 391.790 stk. 40 dages kyllinger svarer ligeledes til 135,1 DE.

Den tilladte produktion er således 391.790 stk. 40 dages kyllinger svarende til 178,1 DE, med de nugældende regler.

Ansøgningen er modtaget via det digitale ansøgningssystem med skema nr. 38.852. Seneste version (version 1) er modtaget den 19. december 2012.

Ansøgningen bygger på oplysningskrav ved ansøgning om godkendelse af husdyrbrug:

- Lov nr. 1572 af 20. december 2006 om miljøgodkendelse m.v. af husdyrbrug (med senere ændringer).
- Bekendtgørelse nr. 284 af 31. marts 2009 om tilladelse og godkendelse m.v. af husdyrbrug (med senere ændringer).

Revurderingen vil ikke medføre nogen ændring eller udvidelse af produktionen på 391.790 stk. 40 dages slagtekyllinger svarende til 178,1 DE.

I forbindelse med revurderingen sker der ikke nybyggeri.

Der er tale om en eksisterende bedrift, beliggende i det åbne land i et område med spredt bebyggelse. Nærmeste nabo (uden landbrugspligt), Klostergårdvej 10, Fousing Kirkeby 7600 Struer er beliggende ca. 570 m sydvest for ejendommen.

Nærmeste samlede bebyggelse, Fousing Kirkeby ligger ca. 570 m vest for ejendommen og nærmeste byzone er Struer beliggende ca. 3.000 m nordøst for ejendommen.

Revurderingen bygger på husdyrbrugets ansøgning med bilag¹, tilsyn på ejendommen den 10. februar 2012 og supplerende oplysninger indkommet i forbindelse med sagsbehandlingen. Seneste version af ansøgningen er indsendt den 19. december 2012.

I revurderingen er der redegjort for de miljømæssige konsekvenser af produktionen, herunder også om husdyrbrugets anvendelse af bedste tilgængelige teknik. Der er i revurderingen stillet en række vilkår som tilsammen med vilkårene stillet i miljøgodkendelsen sikrer, at husdyrbruget fortsat kan drives uden at påvirke miljøet væsentligt.

¹ Ansøgningsskema 36.852 af 19. december 2012, version 1

Miljøet skal i denne sammenhæng forstås som omgivelserne i bred forstand, herunder befolkning, flora, fauna, vandmiljø, landskab og kulturmiljø samt ressourceforbrug.

Bedriften har ikke biaktiviteter, som er omfattet af godkendelsespligt.

1. Resumé og samlet vurdering

1.1 Ansøgning om revurdering af miljøgodkendelse

Lemvigegnens Landboforening har den 19. december 2012 på vegne af Kim Nybo, ”Buskbol”, Pilgårdvej 1, Fousing, 7600 Struer indsendt materiale til Struer Kommunes revurdering af miljøgodkendelsen på ejendommen ”Buskbol”, Pilgårdvej 1, Fousing, 7600 Struer.

Miljøgodkendelsen er dateret den 17. februar 2004. Ejendommen er et godkendelsespligtig IPPC-brug (>100 DE i slagtekyllinger) der i 2004 er miljøgodkendt til en produktion af slagtekyllinger maksimalt svarende til 135,1 DE. Kyllingerne slagtes ved 35 – 40 dage, der indsættes 7 - 8 hold kyllinger pr. år. Antal kyllinger varierer afhængig af, hvor mange dage de skal være i stalden. 526.890 stk. 35 dages kyllinger svarer til 135,1 DE, og 391.790 stk. 40 dages kyllinger svarer ligeledes til 135,1 DE.

Den tilladte produktion er således 391.790 stk. 40 dages kyllinger svarende til 178,1 DE, med de nugældende regler.

Husdyrgødningen afsættes til Lemvig Biogas, og der tages ikke afgasset biomasse retur.

Virksomheder, herunder landbrug, der har en miljøgodkendelse, skal regelmæssigt og mindst hvert 10. år, dog første gang, når der er forløbet 8 år - have taget deres miljøgodkendelse op til revision, jf. § 17 i godkendelsesbekendtgørelsen. Da der er forløbet mere end 8 år, siden miljøgodkendelsen er meddelt, tages godkendelsen nu op til revision.

I godkendelsesbekendtgørelsen er der fastsat bestemmelser for, at revurderinger af miljøgodkendelse meddelt efter kapitel 5 i miljøbeskyttelsesloven, dvs. før de nugældende regler for godkendelse af husdyrbrug trådte i kraft, skal behandles efter husdyrgodkendelsesbekendtgørelsens bestemmelser og evt. påbud om nye vilkår skal meddeles efter husdyrlovens³ regler. Dette fremgår endvidere af husdyrlovens § 103 stk. 3.

Revurderingen er derfor behandlet i henhold til ovennævnte samt i henhold til husdyrgødningsbekendtgørelsen² samt Skov- og Naturstyrelsens vejledning om tilladelse og miljøgodkendelse m.v. af husdyrbrug. I denne revurdering indgår således en vurdering af, om husdyrlovens beskyttelsesniveau er overholdt.

I forbindelse med revurdering af en miljøgodkendelse skal tilsynsmyndigheden vurdere, om virksomheden medfører væsentlig forurening og kan i sådanne tilfælde meddele påbud³ om, at der skal gennemføres bestemte afværgende foranstaltninger. Der kan endvidere meddeles påbud, hvis husdyrbruget skønnes at indebære en nærliggende risiko for væsentlig forurening eller uhygiejniske forhold, og der kan nedlægges forbud imod fortsat drift og eventuelt

² Bekendtgørelse om husdyrbrug og dyrehold for mere end 3 dyreenheder, husdyrgødning, ensilage m.v. nr. 1695 af 19/12/2006

³ Husdyrlovens § 39

forlange husdyrbruget fjernet, hvis forureningen ikke kan nedbringes. Og endelig kan der meddeles påbud, såfremt:

1. der er fremkommet nye oplysninger om forureningens skadelige virkning,
2. forureningen medfører miljømæssige skadevirkninger, der ikke kunne forudses ved godkendelsens meddelelse,
3. forureningen i øvrigt går ud over det, som blev lagt til grund ved godkendelsens meddelelse,
4. væsentlige ændringer i den bedste tilgængelige teknik skaber mulighed for en betydelig nedbringelse af emissionerne, uden at det medfører uforholdsmæssigt store omkostninger, eller
5. det af hensyn til driftssikkerheden i forbindelse med processen eller aktiviteten er påkrævet, at der anvendes andre teknikker.

Med overholdelse af vilkår i Miljøgodkendelsen af 17. februar 2004, samt de nye vilkår stillet i Revurderingen, vurderer Struer Kommune, at husdyrbruget har truffet de nødvendige foranstaltninger til at kunne fortsætte driften ved at forebygge og begrænse forurening ved anvendelse af bedste tilgængelige teknik.

Det er derfor Struer Kommunes opfattelse at:

- driften fortsat kan ske uden væsentlige gener for naboer (lugt-, støj-, støv-, flue- og lysgener, affaldsproduktion m.v.),
- bedriften drives under anvendelse af den bedste tilgængelige teknik (BAT),
- der er sikret en tilfredsstillende beskyttelse af jord, grundvand, overfladevand og natur med dens bestande af vilde planter og dyr og deres levesteder, herunder områder, der er beskyttet mod tilstandsændringer eller fredet, udpeget som internationalt naturbeskyttelsesområde eller udpeget som særlig sårbart over for næringsstofpåvirkning.

Struer Kommune vurderer, at slagtekyllingeproduktionen bestående af en årlig produktion af 391.790 stk. 40 dages slagtekyllinger, svarende til 178,1 DE på adressen Pilgårdvej 1, Fousing, 7600 Struer kan fortsætte såfremt vilkår i godkendelsen og revurderingen overholdes. Nye og ændrede vilkår i denne revurdering meddeles som påbud med hjemmel i § 39, jf. § 41 i lov om miljøgodkendelse m.v. af husdyrbrug.

1.2 Ikke teknisk resumé

Revurderingen omfatter driftsbygninger og anlæg på Pilgårdvej 1, Fousing, 7600 Struer.

Produktion og anlæg

Den godkendte og ansøgt revurderede produktion er på 391.790 stk. 40 dages slagtekyllinger, svarende til 178,1 DE. Produktionen kan variere afhængig af hvilken slagtealder slagteriet kræver. Slagtealderen kan således variere imellem 35 og 40 dage.

Beregningerne der ligger til grund for revurderingen er foretaget på max produktion, 391.790 stk. 40 dages slagtekyllinger ("worst case").

Dyretype	Nudrift		Ansøgt		
	Antal dyr	DE	Antal dyr	DE	Staldanlæg
Stald 1					
40 dages kyllinger	156.716	71,2	156.716	71,2	Fast gulv med dybstrøelse
Stald 2					
40 dages kyllinger	235.074	106,9	235.074	106,9	Fast gulv med dybstrøelse
Total antal DE		178,1		178,1	

Produktionen finder sted i eksisterende staldanlæg.

Der er ikke noget opbevaringsanlæg til husdyrgødningen. Dybstrøelsen afsættes direkte, i lukkede containere til Lemvig Biogas.

Staldanlæg, anlæg til opbevaring af foder og husdyrgødning samt husdyrproduktionen er vurderet i forhold til bl.a.:

- Ammoniakfordampning, lugt, lys, støj, støv og skadedyr fra stalde/opbevaringsanlæg.
- Forbrug af energi og vand
- Anvendelse af bedst tilgængelig teknik (BAT)
- Opbevaring, håndtering og bortskaffelse af bl.a. affald, olie og kemikalier
- Håndtering af spildevand og overfladevand
- Risikoforhold og beredskab (uheld og driftsforstyrrelser)
- Landskabelige og kulturhistoriske forhold

Transport

Antallet af transporter med dyr, foder og husdyrgødning m.v. er uændret.

Stort set alle transporter foregår med lastbil.

Færdsel til og fra ejendommen sker ad Pilgårdvej, Kilenvej og Klosterhedevej.

Transportruter fremgår af bilag 5.

Lugt

Ifølge beregninger foretaget i Husdyrgodkendelse.dk overholder husdyrbruget lugtgeneafstanden til nærmeste nabobeboelse uden landbrugspligt. Også til samlet bebyggelse og til byzone er lugtgeneafstanden overholdt.

Nærmeste nabobeboelse uden landbrugspligt (Klostergårdsvej 10) ligger ca. 570 m fra nærmeste staldanlæg. Afstanden til samlet bebyggelse og byzone er hhv. ca. 570 m og ca. 3.000 m fra anlægget.

Den beregnede konsekvensafstand er på 480 m.

Ammoniakbelastning og særlig værdifuld natur

Det nærmeste ammoniakfølsomme naturområde er et overdrev, som ligger ca. 150 m syd-vest for anlægget (bilag 4). Overdrevet er beskyttet efter § 7 i husdyrgodkendelsesloven.

Næringsstoffer til overfladevand og grundvand

Ejendommen er miljøgodkendt efter Miljøbeskyttelseslovens kap. 5, og der er tale om re-vurdering af uændret produktion, hvorfor der ikke vurderes på næringsstoffer til overfladevand og grundvand.

Desuden er der ingen udbringningsarealer tilknyttet, al husdyrgødning afsættet til Biogas.

Andre miljøpåvirkninger

Produktionen overholder alle gældende normer for opbevaring og udbringning af husdyrgødning, håndtering af spildevand og affald, støjbelastning af omgivelserne m.v. Det betyder, at produktionens virkninger på miljøet, hvad angår disse faktorer, må betragtes som acceptable.

Kommunen skal ikke foretage en fornyet habitatvurdering m.m., idet der ikke er tale om udvidelser eller ændringer, men alene revurdering af tidligere miljøgodkendt produktion.

Bedst anvendelig teknik (BAT)

Struer Kommune vurderer at husdyrbruget har truffet de nødvendige foranstaltninger til at forebygge og begrænse forureningen fra husdyrbrugets anlæg og arealer. Det vurderes, at husdyrbrugets fortsat kan drives uden væsentlige indvirkninger på miljøet, såfremt vilkårene i godkendelsen og revurderingen overholdes.

Husdyrbrugets BAT-niveau for udledning af ammoniak fra stalde og gødningsopbevaringsanlæg, er beregnet ud fra Miljøstyrelsens vejledende emissionsgrænseværdier, som er opnåelige ved anvendelsen af den bedste tilgængelige teknik indenfor hver dyretype.

1.3 Afgørelse om revurdering

På grundlag af de i ansøgningen foreliggende oplysninger, den miljøtekniske beskrivelse og kommunens konkrete vurdering støttet af Miljøstyrelsens vejledninger og orienteringer meddeler Struer Kommune hermed at husdyrbruget med den ansøgte produktion af en årlig produktion af 391.790 stk. 40 dages slagtekyllinger, svarende til 178,1 DE på adressen Pilgårdvej 1, Fousing, 7600 Struer fortsat kan drives på stedet.

Struer Kommune meddeler påbud om vilkårsændringer, i henhold til husdyrlovens § 39, jf. § 41.

Revurderingen er meddelt på de vilkår som er beskrevet i afsnit 1.4. Vilkår stillet i Miljøgodkendelsen af 17. februar 2004 er fortsat gældende, med mindre andet er nævnt i afsnit 1.4 herunder.

Revurderingen omfatter hele husdyrbruget på Pilgårdvej 1, med tilhørende anlæg.

Det er Struer Kommunes samlede vurdering, at det ansøgte, med de pågældende vilkår for lokalisering, indretning og drift af husdyrbruget, ikke vil medføre en væsentlig virkning på

miljøet (nabobeboelser, Natura 2000 områder⁴, og natur i øvrigt, overfladevand, nitratfølsomme indvindingsområder, landskabelige værdier og værdifulde kulturmiljøer).

De generelle beskyttelsesniveauer for ammoniak og lugt, i bilag 3 til husdyrgodkendelsesbekendtgørelsen er overholdt, bortset fra kravet om maks. totaldeposition på 1,0 kg N/ha pr. år i naturområde med § 7 natur.

Begrundet i mangelfuld tilgængelig teknik og fravær af proportionalitet i ammoniakfordampningsreducerende tiltag skal krav om totaldeposition tidligst efterleves i forbindelse med godkendelsespligtig reovering af produktionsanlægget.

Dog skal der senest ved næste revurdering, udarbejdes en handlingsplan med tidshorisont for overholdelse af totaldepositionskravet.

Struer Kommune vurderer, at ansøger har truffet de nødvendige foranstaltninger til at forebygge og begrænse forureningen fra husdyrbruget og til at modvirke eventuelle skadelige virkninger på miljøet, ligesom husdyrbruget anvender den bedst tilgængelige teknik (BAT).

Revurderingen gælder kun for det ansøgte. Der må ikke ske udvidelse eller ændring i dyreholdet, herunder stalde, gødningsopbevaringsanlæg, og lignende, før ændringen er godkendt af Struer Kommune.

Husdyrbruget skal til enhver tid leve op til gældende regler i love og bekendtgørelser – også selvom disse regler eventuelt måtte være skærpede i forhold til denne revurdering.

⁴ Internationale naturbeskyttelsesområder udpeget på baggrund af EU's habitat- og fuglebeskyttelsesdirektiver.

1.4 Vilkår

Husdyrproduktion og staldindretning

- 1 Husdyrbruget tillades drevet med en maksimal årsproduktion på 178,1 DE (391.790 stk. 40 dages kyllinger).

Der accepteres en variation over to planperioder grundet holddrift, dog må det maksimale dyrehold gennemsnitligt ikke overstige det godkendte antal DE.

(vilkåret erstatter vilkår nr. 11 i Miljøgodkendelsen)

Fodring

- 2 Der skal anvendes fasefodring.
- 3 Alle foderblandinger skal være tilsat fytase.

Håndtering af husdyrgødning

- 4 100 % af dybstrøelsen skal afsættes til Biogas.

Egenkontrol og dokumentation

- 5 I forbindelse med afholdelse af de regelmæssige tilsyn, skal der foreligge dokumentation for produktionsstørrelsen. Det være sig afregning fra slagteriet, eller lignende. Opgørelsen skal dække de seneste 3 års produktion. Slagteriafregningen skal kunne dokumentere antallet af slagtede kyllinger (med slagtealder) de pågældende år.
- 6 Mindst én gang pr. kvartal skal bedriftens forbrug af energi og vand registreres, Registreringerne skal opbevares i 5 år og kunne fremvises på tilsynsmyndighedens forlangende.

1.5 Offentlighed

Foroffentlighedsfase

Da der er tale om revurdering af anlæg til husdyrproduktion for mere end 100 dyreenheder i slagtekyllinger (*over IPPC grænsen*) skal ansøgningsmateriale i henhold til husdyrgodkendelsesbekendtgørelsens § 18 offentliggøres således, at offentligheden får lejlighed til at se materialet og udtale sig herom. Husdyrbruget er omfattet af § 12 i Husdyrgodkendelsesloven.

Ansøgningsmaterialet er offentliggjort i Ugeavisen, Struer den 14. november 2012.

I for-offentlighedsfasen er der ikke kommet bemærkninger til revurderingen.

Partshøring og nabohøring

Udkastet til revurdering af miljøgodkendelsen har været i høring hos ansøger og dennes konsulent i 14 dage. Efterfølgende har udkastet været i 3 ugers nabo/partshøring med frist for indgivelse af bemærkninger senest den 10. april 2013. Nedenstående sagsparter har modtaget udkastet og den endelige afgørelse.

Der er ikke indkommet bemærkninger i høringsperioden.

Offentliggørelse

Revurderingen af miljøgodkendelsen er offentliggjort ved annonce i Ugeavisen Struer den 24. april 2013. Afgørelsen er tilgængelig på Struer Kommunes hjemmeside på www.struer.dk.

Følgende har modtaget kopi af afgørelsen:

Ansøger

Kim Nybo, Pilgårdvej 1, Fousing, 7600 Struer

Alice Nielsen, Lemvigegnens Landboforening, Industrivej 53, 7620 Lemvig an@lemvig-landbo.dk

Naboer (indenfor konsekvensområdet, som er beregnet til 480 m).

Kim Danielsen, Pilgårdvej 2, Fousing, 7600 Struer

Kristian Bjerregaard, Pilgårdvej 3, Fousing, 7600 Struer

Johanne Sofie Dahl Jakobsen, Klosterhedevej 32, Fousing, 7600 Struer

Øvrige parter

Naturstyrelsen Vestjylland, Holstebrovej 31, 6950 Ringkøbing, ves@nst.dk

Danmarks Naturfredningsforening Struer, e-mail struer@dn.dk

Danmarks Naturfredningsforening, Masnedøgade 20, 2100 København Ø, e-mail dnstruer-sager@dn.dk

Sundhedsstyrelsen, Embedslægeinstitutionen Midtjylland, Lyseng Allé 1, 8270 Højbjerg, e-mail midt@sst.dk

Danmarks Fiskeriforening, Nordensvej 3, Taulov, 7000 Fredericia, e-mail mail@dkfisk.dk

Danmarks Sportsfiskerforbund, Lars Birch Thygesen lbt@sportsfiskerforbundet.dk

Danmarks Sportsfiskerforbund, Miljøkoordinator distrikt 3, att.: Erik Schou Nielsen, Rosenvej 18, 8240 Risskov, e-mail enie@akademiaarhus.dk

Ferskvandsfiskeriforeningen for Danmark, att.: Niels Barslund, Vormstrupvej 2, 7540 Haderup nb@ferskvandsfiskeriforeningen.dk

Dansk Fritidsfiskerforbund, Bruno Møller, Knudensvej 82, 9900 Frederikshavn, e-mail brm@frederikshavn.dk

Dansk Ornitologisk Forening, Vesterbrogade 140, 1620 København V, e-mail natur@dof.dk

Dansk Ornitologisk Forening, Peder J. Pedersen, Mejdalvej 14, 7500 Holstebro, email struer@dof.dk

Det økologiske Råd, Blegdamsvej 4B, 2200 København N, e-mail husdyr@ecocouncil.dk

Holstebro Museum, e-mail Mette.klingenberg@holstebro-museum.dk

1.6 Klagevejledning

Afgørelsen kan påklages til Natur- og Miljøklagenævnet. Klageberettiget er ansøger, klageberettigede myndigheder og organisationer og enhver, der har en individuel, væsentlig interesse i sagen jf. bekendtgørelse af lov om miljøgodkendelse m.v. af husdyrbrug § 84-87.

Eventuel klage stiles til Natur- og Miljøklagenævnet, Rentemestervej 8, 2400 København NV, men indsendes skriftligt til Struer Kommune, Østergade 11-15, 7600 Struer eller pr. mail til teknisk@struer.dk, som videresender klagen med sagens akter.

Det er en betingelse for Natur- og Miljøklagenævnets behandling af en klage, at der indbetales et gebyr til Natur- og Miljøklagenævnet.

Vejledning om gebyrordningen kan findes på Natur- og Miljøklagenævnets hjemmeside, www.nmkn.dk.

Klagen skal være modtaget af Struer Kommune **senest den 22. maj 2013** inden kontortids ophør kl. 15.30. En eventuel klage over afgørelse af, at revurderingen ikke medfører ændringer i den eksisterende godkendelse, har ikke opsættende virkning. En klage over de nye vilkår har opsættende virkning, medmindre Natur- og Miljøklagenævnet bestemmer andet.

Hvis afgørelsen påklages, vil dette blive meddelt ansøger.

Denne afgørelse kan endvidere indbringes for domstolene, jf. husdyrgodkendelseslovens § 90. En eventuel sag skal være anlagt inden 6 måneder efter annonceringen.

På Struer Kommunes vegne:



Kristian Iversen
Agronom

2. Baggrund for revurdering af miljøgodkendelsen

I det følgende beskrives en række juridiske forhold ved miljøgodkendelsen og revurderingen heraf. Herunder faktuelle oplysninger vedrørende husdyrbruget, meddelelsespligt og fornyet revurdering.

2.1 Beskrivelse af husdyrbruget

Revurderingen af miljøgodkendelsen gælder for husdyrbruget ”Buskbol”, Pilgårdvej 1, 7600 Struer. (CVR nr. 11907687 og CHR nr. 18603) med tilhørende anlæg. Godkendelsen omfatter de landbrugsmæssige aktiviteter som finder sted på ejendommen.

Ejendommen har ejendomsnummer 6710014405 og består af matrikel 28a og 28d, Fovsing By, Fovsing.

Husdyrbruget har en produktion af 391790 stk. 40 dages kyllinger årligt svarende til 178,1 DE.

Nærmeste nabo uden landbrugspligt Klostergårdsvej 10 ligger ca. 570 m fra staldanlægget. Afstanden til nærmeste samlede bebyggelse er ca. 570 m og til byzone ca. 3.000 m.

Der ligger ingen husdyrbrug større end 75 DE indenfor 300 m af ejendommen.

2.2 Meddelelsespligt – husdyrproduktion, anlæg, arealer, ejerforhold

Revurderingen gælder for det godkendte. Der må ikke ske udvidelse eller ændring i dyreholdet, stalde, gødningsopbevaringsanlæg, udbringningsareal og lignende, før ændringen er anmeldt til og godkendt af Struer Kommune.

Kommunen skal underrettes ved ændringer i ejerforhold eller hvem der er ansvarlig for den daglige drift af husdyrbruget. Tilsvarende skal der ske underretning, hvis driften indstilles for en længere periode.

2.3 Revurdering af miljøgodkendelsen

Godkendelsen skal, jvf. § 17 i husdyrgodkendelsesbekendtgørelsen regelmæssigt og mindst hvert 10. år, tages op til revurdering. Den næste regelmæssige vurdering skal foretages senest i 2023.

3. Beliggenhed og planmæssige forhold

I det følgende beskrives og vurderes ejendommens placering i relation til de i husdyrgodkendelseslovens fastlagte afstandskrav. Ejendommens placering vurderes bl.a. i forhold til de landskabelige og kulturhistoriske værdier.

3.1 Bygge og beskyttelseslinjer, fredninger m.v.

3.1.1. Miljøteknisk redegørelse

Ejendommen ligger i landzone. Nærmeste nabo uden landbrugspligt Klostergårdsvej 10 ligger ca. 570 m fra staldanlægget. Afstanden til nærmeste samlede bebyggelse er ca. 570 m og til byzone ca. 3.000 m.

De generelle afstandskrav til byzone, nabobeboelse m.v. jf. husdyrgodkendelseslovens § 6 er overholdt.

	Afstand fra nærmeste	
	Afstandskrav (m)	stald (m)
Ikke-almene vandforsyningsanlæg	25	> 500
Almene vandforsyningsanlæg	50	> 700
Vandløb (herunder dræn) og søer	15	Ca. 130
Offentlig vej og privat fællesvej	15	Ca. 140
Levnedsvirksomhed	25	> 500
Beboelse på samme ejendom	15	Ca. 36
Naboskel	30	Ca. 20

Afstandskrav jf. § 8 i husdyrgodkendelsesloven, sammenholdt med aktuel afstand fra anlæg til det pågældende punkt.

3.1.2. Vurdering

De generelle afstandskrav i henhold til husdyrgodkendelseslovens §§ 6 og 8 er overholdt.

Dog er afstand til naboskel ikke overholdt med de nugældende afstandskrav, men idet der er tale om eksisterende lovligt opført byggeri, og idet der ikke sker ændringer i produktionen, vurderer Struer Kommune, at afstanden til skel er acceptabel.

Husdyrbrugets anlæg ligger udenfor fredninger, strand-, klit-, sø-, å-, og fortidsmindebeskyttelseslinjer samt udenfor kirke- og skovbyggelinjer.

3.2 Placering i landskabet

Under afsnittet beskrives ejendommens anlæg og arealer i relation til de landskabelige og kulturhistoriske værdier.

3.2.1. Miljøteknisk redegørelse

Ejendommen, er beliggende i åbent landskab med Klosterheden mod vest og landsbyerne Fousing og Fousing Kirkeby mod syd.

Ejendommen ligger i et fladt landskab mod vest, nord og øst, med en kote på ~36, mod syd derimod hælder det stejlt ned mod åen fra kote 36 -19.

Mod syd ned mod åen er der beskyttet § 3 natur og på den anden side af åen er der § 7 beskyttet natur.

Ejendommen er ikke berørt af følgende: Kirkeomgivelser, kirkebyggelinjer, kulturmiljøområder, strandbeskyttelse, klitfredningslinje, skovrejsning og kulturmiljø. I skellet med øst og vest for tilkørselsvejen er der beskyttede diger.

Bygningernes størrelse og fremtoning

Grundplan for ejendommen:

Stuehuset er ca. 250 m² i grundplan og er i røde mursten med sort tag.

Kyllingehusene er på hhv. ca. 1300 m² og 1500 m² inkl. forrum/teknikrum

Fyrrum/lager er på ca. 800 m².

Oversigt over ejendommen kan ses på Bilag 2

Kyllingehusene er hhv. 4,5 og 5 m til kip, ventilationskakterne stikker 1,5 m op over taget.

Fodersiloerne er omkring 10 -12 m højde og står i forbindelse med produktionen, størrelserne er hhv. 25, 17,5, 20 og 31 m³.

Bygningerne er holdt i røde farver på gavle og mure med sort/grå tage.

Ejendommen ligger i et fladt terræn mod vest, nord og øst, bygningerne kan ses fra vejen.

Mod syd går det ned mod ådalen, og her er der en del træer og buske.

Beskyttet natur og vandløb:

Syd for ejendommen ned mod åen er der § 3 beskyttet natur; eng, mose og overdrev. På den anden side af åen er et område for nylig blevet udpeget som § 7 beskyttet overdrev. De beskyttede natur typer skærper kravene til den tilladte ammoniak- deposition fra ejendommen; hhv. en maksimal merdeposition på 1 kg N/ha pr. år for § 3 naturen og en maksimal totaldeposition på 1 kg N/ha pr. år på § 7 overdrevet.

Fredede områder: Der er ingen fredede fortidsminder på ejendommen. I skel mod vest og mod øst er der beskyttede diger.

Vurdering

Grundlaget for vurderingen er de planlægningsmæssige bestemmelser i området. Ejendommen ligger udenfor værdifulde kulturmiljøer, og geologisk interesseområde, men i landskabeligt interesseområde i henhold til kommuneplanen.

Afgørelsen vurderes ikke at have betydning for de landskabelige forhold, da produktionen fortsætter uændret i eksisterende anlæg.

Kommune vurderer samlet set, at fortsat drift ikke vil forringe de landskabelig, kulturhistoriske, naturmæssige, geologiske eller rekreative værdier i området.

4. Husdyrhold, staldanlæg og drift

I det følgende beskrives og vurderes husdyrholdets sammensætning, staldindretning, fodring, vand- og energiforbrug, samt håndtering af spildevand, regnvand, affald, kemikalier, driftsforstyrrelser og uheld.

4.1 Husdyrhold, stalde og opbevaringsanlæg

4.1.1. Miljøteknisk redegørelse

Godkendelse omfatter en årlig produktion af 135,1 DE (gammel)/178,1 DE (nye) slagtekyllinger med afhentning mellem 35 og 40 dage. Ejer ønsker ikke at ændre i husdyrholdet og produktionen foregår i to kyllingehuse, der overholder loves krav bl.a. mht. arealkrav. En tredje hal er taget ud af brug og bliver brugt til biobrændsel. Staldkomplekset er så kompakt at det kan betragtes som en sammenhængende enhed, dog er der i ansøgningen angivet hal 1 og hal 2 for at synliggøre produktionen i de to haller.

Alle stalde er indrettet som dybstrøelsesstalder med fast gulv og fritgående dyr i gulvdrift, hvilket er det eneste lovlige staldsystem i Danmark jf. Slagtekyllingeloven⁵. De i BREF dokumentet nævnte stalde er ikke en mulighed i Danmark. Det valgte staldsystem anses som BAT.

For at imødekomme slagteriets krav ang. kyllingernes vægt, ønsker Kim Nybo at have mulighed for et svingende antal dyr på ejendommen, så længe antallet af DE ikke overstiger 135,1 DE (gammel) og der er max. 40 kg/m². Afhentningsalder svinger fra 35 – 40 dage. Der er ca. 7-8 hold om året.

Nedenstående tabel viser hvorledes sammensætningen af dyr er afhængig af afhentningsalder:

Dyretype og staldgulv	Antal producere-rede dyr	Afgang/dage	Dyr/DE	Antal DE
Slagtekyllinger, fast gulv med dybstrøelse	526.890	35 dage	3.000	175,6
Slagtekyllinger, fast gulv med dybstrøelse	391.790	40 dage	2.200	178,1

I ansøgningssystemet er afhentningsalderen angivet til 40 dage for at give ”worst case” lugtberegninger. Antallet af stipladser er sat til 57.500 stk. hvilket svarer til omkring 7 hold pr. år. Der er ikke benyttet foderkorrektioner.

Mellem hvert hold kyllinger rengøres stalde og inventar grundigt, Kim Nybo har et professionelt firma til at rengøre stalderne, men hjælper også selv til.

⁵ Lov nr. 336 af 16. maj 2001 om hold af slagtekyllinger, med senere ændringer

Før rengøring muges der ud, og dybstrøelsen kommes i lukkede containere. Staldene vaskes i koldt vand fra oven og ned, hvilket er energi- og vandbesparende. Vaskevand ledes til spildevandsbeholder. Ventilationsanlæg rengøres grundigt ud - og indvendigt. Efter rengøring desinficeres staldene og de lukkes af. Efterfølgende udtørres og opvarmes staldene til ca. 33 grader ved ankomst. Gradvist sænkes temperaturen indtil ca. 18 grader ved afhentning. Specielt når kyllingerne er små, er luftfugtigheden og temperaturen vigtig for optimal trivsel bl.a. væskeoptag.

Efter rengøring lægges et ca. 1-2 cm tykt lag strøelse (sphagnum strøelse) til det nye hold kyllinger.

Kyllingerne kommer direkte fra rugeriet (0 dage). De vejer ca. 30 - 40 g. Kyllingerne bliver fragtet til ejendommen i klimastyrede lastbiler og ankommer i plastikkasser med 100 stk. i hver.

Når de afhentes til slagteriet hejses, vand- og foderstrengene op under loftet. Lyset slukkes eller de afhentes om aftenen, hvilket gør kyllingerne rolige, og de indfanges med en fangemaskine, der lempeligt indfanger dyrene. De puttes i kasser. Antallet af dyr er tilpasset den aktuelle størrelse. De fragtes til slagteriet i klimastyrede lastbiler. Kyllinger vejer som regel minimum 2 kg ved afhentning. Iflg. normtal for 2010 vejede kyllingerne ved afhentning 2291 g i gennemsnit på landsplan. (v. 38 dage). Der går typisk en uges tid mellem afhentning og ankomst. Kyllingerne i begge stalde er lige gamle. Alt ind alt ud principet følges.

Hver dag er der mørkeperioder, hvor lyset langsomt dæmpes (skumring). En periode med mørke og derefter stiger lysintensiteten igen (dæmring). Lys og temperatur styres og følges nøje for at opnå den ønskede udvikling. Lys/mørkeperioderne er i overensstemmelse med gældende lovgivning.

Dyrene tilses minimum to gange dagligt og der føres kontrol med foder, temperatur, fugtighed, antal døde dyr, sygdom etc. Ejer er underlagt meget faste procedurer under KIK (kvalitetssikring i kyllingeproduktion). Der indsamles og indsendes dokumentation til KIK. Ejendommen har en gang om året KIK audit, senest i september 2012, hvor der ingen bemærkninger var. I september 2012 var der ligeledes kontrol fra Fødevarerkontrollen. Her var der ikke anledning til bemærkninger.

Ind - og udgang er altid gennem teknikrummet, for at mindske risikoen for smitte udefra, alle gæster bliver registreret.

4.1.2. Vurdering

Husdyrbruget vil med revurderingen af miljøgodkendelsen, ikke føre til en væsentlig påvirkning af omgivelserne, når såvel eksisterende som nye vilkår overholdes.

Variationen i produktionsomfanget kan ikke medføre, at den maksimale årsproduktion overstiger den revurderede ansøgte maksimale produktion, idet Struer Kommunes vurderinger bygger på det ansøgte.

Staldanlæg beholdes uændret og forventes ikke renoveret før næste revurdering.

Overordnet vurderer Struer Kommune, at husdyrbruget med det givne staldsystem lever op til kravene i lovgivningen, herunder også krav til BAT. Det vurderes desuden, at den tillad-

te fleksibilitet ikke giver problemer, idet vurderingen er foretaget efter en ”Worst case” produktion.

På baggrund af ovenstående stilles følgende vilkår:

1. Husdyrbruget tillades drevet med en maksimal årsproduktion på 178,1 DE (391.790 stk. 40 dages kyllinger).

Der accepteres en variation over to planperioder grundet holddrift, dog må det maksimale dyrehold gennemsnitligt ikke overstige det godkendte antal DE.

4.2 Ventilation

4.2.1. Miljøteknisk redegørelse

I staldene er der hhv. 9 og 10 stk. SKOV – undertryksventilatorer – de er computerstyrede og reguleres efter luftfugtighed og temperatur. På varme dage og når kyllingerne når afhentningsalderen, er behovet størst. Udsugningskapaciteten er ca. 13.000 m³/time.

Når kyllingerne er små benyttes ofte naturligventilation. Der sidder en lang række vægventiler i muren på hver side af hallerne. I starten af produktionsperioden er ventilationen derfor meget begrænset, men efter ca. 1 uge ventileres med en gradvis stigende luftmængde. Anlægget er fuldautomatisk reguleret, og udsugningerne er hastighedsregulerede, således at ventilatorerne altid kører med et minimum antal omdrejninger. Ventilationsanlægget er et undertryksanlæg med afkast monteret ved kip.

Afkasthøjden er ca. 1,5 m over tagryg dvs. hhv. 6 og 6,5 m. Der er ikke overdækning på afkastet hvorved luften kastes lige op. Lufthastigheden er max. 8 m/sek. I tilfælde af strømsvigt er der nødgenerator, som starter ventilationen efter 2 minutter. Ved strømsvigt underrettes Kim Nybo via SMS.

4.2.2. Vurdering

Struer Kommune vurderer, at de i Miljøgodkendelsen stillede vilkår er tilstrækkeligt til at driften af ventilationsanlægget ikke medfører gener for de omkringboende.

4.3 Fodring

4.3.1. Miljøteknisk redegørelse

Færdigfodret indkøbes hos firmaer, der er underlag KIP restriktioner.

På ejendommen er der 4 fodersiloer på hhv. 25, 17,5, 20 og 31 m³. Den ene silo er altid fyldt med korn. De øvrige siloer fyldes med en fase-foderblanding ad gangen. Når siloerne er tomme, fyldes de med den næste fase osv.. Ved brug af 5 faser fyldes siloerne derfor 5 gange i løbet af et hold kyllinger og der levers ca. 342,5 m³ foder pr. hold svarende til ca.

2400 -2700 m³ pr. år. Der er 7-8 hold kyllinger pr. år. Korn leveres af foderstoffene en gang pr. hold.

For hver kg tilvækst hos kyllingerne indtages iflg. normtal ca. 1,65 – 1,66 kg foder pr. kg tilvækst og for hvert kg foder indtages der ca. 1,75 l vand. Norm afgangsvægten på landsplan var i 2011 2148 g (v. 36,1 dage) dvs. hver kylling har indtaget ca. 3,5 kg foder.

For at optimere tilvæksten og trivslen, anvendes fasefodring typisk med fem faser, fx 0-8 dage, 9-15 dage, 16-24 dage, 25-32 dag og 33- 35/40 dag. Faserne kan dog variere alt efter leverandør. Der er fytase i alle foderblandinger. Andelen af hvede, der blandes i foderet, varierer alt efter fase og leverandør, men typisk er indholdet mellem 5 og 30 %.

Der er fuldautomatisk fodring og vandnipler, der er elektronisk monitorering af forbruget af vand og foder. Der sker ingen stigning i forbruget af foder.

4.3.2. Vurdering

Det vurderes, at den beskrevne opbevaring og håndtering af foder ikke påvirker omgivelserne væsentligt, da det foregår i et lukket system.

Det vurderes at være BAT indenfor fodring af slagtekyllinger at anvende fasefodring, og tilsætning af fytase.

På baggrund af ovenstående stilles følgende vilkår:

- 2 Der skal anvendes fasefodring.
- 3 Alle foderblandinger skal være tilsat fytase.

4.4 Energi- og vandforbrug

I dette afsnit redegøres for forventet forbrug af el og vand på årsplan.

4.4.1. Miljøteknisk redegørelse

Energi:

Elektricitet anvendes primært til ventilation og foderstyring. Der har været arbejdet meget med at nedsætte energiforbruget på bedriften. Forbruget gennem en årrække er angivet i nedenstående tabel:

År	kWh
2004	98.000
2009/10	88.924
2010/11	78.887
2011/12	70.527

Fra 2004 til 2012 er energiforbruget faldet med omkring 28 %. Der anvendes stokerfyr til opvarmning af staldene. Der anvendes biobrændsel fx flis. Der er et dieseloliefyr til opvarmning af fyrrum/lager – det forventede forbrug er ca. 1000 - 1200 l/år – tanken er fra 2007 og er placeret udenfor bygningen under halvtag på fast underlag. Derudover er der et forbrug af fyringsolie ca. 1200 l/år til opvarmning af stuehuset, fyret står i garagen. Der benyttes ikke længere gas til opvarmning på ejendommen.

Energibesparende foranstaltninger:

Lys, varme og fodring i staldene er fuldautomatiseret og forbruget følges nøje. Energi forbruget er forsøgt optimeret. Der benyttes SKOV undertryksventilationssystemer der regulerer forbruget efter behov (luftfugtighed og temperatur), hvilket reducerer energiforbruget. Der har de seneste par år været stor fokus på at nedsætte energiforbruget i kyllingeproduktionen bl.a. er ventilationerne optimeret og er at betegne som lavenergi ventilatorer. Der er indsat nye fodermotorer/trækstationer, som bruger mindre energi og ved almindelig vedligehold og reovering har energiforbruget været i centrum. Kim Nybo har for nyligt indsat et nyt stokerfyr der bruger biobrændsel fx flis. Han forventer at dette tiltag vil nedsætte energiforbruget yderligere.

Vandforbrug:

Sidste års vandforbrug var på ca. 3268 m² – den estimerede fordeling på hhv. drikkevand og vaskevand er som følger:

Drikkevand: årligt forbrug ~2948 m³, der er et minimalt drikkevandsspild, da niplerne er automatiske og der er drikkeskåle under niplerne.

Vaskevand til staldene: 20 m³/stald/hold, årligt forbrug 320 m³.

Ejendommen får vand fra kommunal vandforsyning.

Vandbesparende foranstaltninger

For at spare på vandet sættes staldene i blød under rengøring. Rengøringen forgår med koldt vand fra oven og ned, hvilket også reducerer forbruget. Der er drikkekar under niplerne hvilket reducerer drikkevandspildet. Niplerne er desuden automatiske. Der er stor fokus på at få repareret nipler, hvis de er gået i stykker fx drypper, da det dels nedsætter forbruget af vand, men også mindsker risikoen for svidninger på trædepuderne.

4.4.2. Vurdering

Struer Kommune vurderer, at energi- og vandforbruget er minimeret. Der er megen fokus på forbrug af både vand, varme og el.

Der anvendes iblødsætning og højtryk i forbindelse med vask af stalde og der anvendes spildrender under drikkeniplerne.

Ved jævnlig aflæsning af energimålere og vandmålere kan man hurtigt danne sig et overblik over forbruget, og samtidig sikre sig mod utilsigtet overforbrug.

4.5 Spildevand og regnvand

I dette afsnit beskrives produktionen af spildevand fra produktionen, herunder overfladevand fra f.eks. tage og belægninger, indretning af vaskeplads, mængder, sammensætning og afløb.

4.5.1. Miljøteknisk redegørelse

Mængderne af spildevand er følgende:

Vaskevand: 320 m³ som føres til godkendt opsamlingstank under pladsen foran kyllingehallerne.

Tage:

Kyllingehusene: ~1960 m³, som via rist i betonpladsen afledes til lukkede dræn eller grusareal med faskine omkring husene

Øvrige bygninger: ~550 m³, som via rist i betonpladsen afledes til lukkede dræn

Befæstet areal ved staldene: ~500 m³ som via rist afledes til lukkede dræn.

Spildevand afledning til vandmiljø

Der udledes ikke spildevand fra staldene til vandmiljøet. Spildevand fra produktionen udgøres hovedsageligt af vaskevand ca. 320 m³. Mængden af spildevand øges ikke. Vaskevand fra staldene ender i en godkendt opsamlingstank under pladsen foran kyllingehusene. Tanken tømmes et par gange om året, og spildevandet herfra aftages af forpagteren af ejendommens jordtilliggende. Ved privatboligen er der en nedgravet septiktank.

Rundt om husene er der et grusareal med faskine, som bortleder vandet fra tagarealet. Overfladevand fra betonpladsen og til dels tagene afledes via dræn/brøn under betonpladsen bort mod vest. Der er en lang rist tværs over betonpladsen, hvor vandet ledes hen. Overfladevand fra øvrige arealer nedsives. Der er tagrender på dele af stuehuset og fyrrum/lager.

4.5.2. Vurdering

Struer Kommune vurderer at mængden af spildevand fra produktionen er realistisk, at afledningen er forsvarlig, og at der ikke sker nogen stigning i mængden i forbindelse med revurderingen.

4.6 Affald

Beskrivelse af affaldsarter, mængder, modtagere, hyppighed for bortskaffelse m.m.

4.6.1. Miljøteknisk redegørelse

Døde dyr

Døde dyr indsamles daglig og smides i containere opstillet ved staldbygningerne. Containerne tømmes efter aftale med DAKA. Når der er kyllinger i husene, kommer DAKA ca. 1 gang/uge.

Fast affald:

Alt brændbart affald samles sammen i 360 liters containere som tømmes af renoveringsfirma ca. 1 gang/14 dag.

Resten opbevares i egnede beholdere i lageret og afleveres af Kim Nybo på genbrugsstationen i Struer.

Olie og kemikalieaffald

Spildolie og oliefiltre forefindes ikke på ejendommen, da det afhændes ved mekaniker når maskiner er til service.

Der er ingen opbevaring af medicin på ejendommen.

Roundup og klortabletter opbevares aflåst i skab i garagen.

Affaldsmængder

Nedenstående tabel angiver de producerede affaldsmængder og efterfølgende bortskaffelse.

Affaldstype	ISAG koder	Årlig mængde	Opbevaring	Bortskaffelse
Forbrændingseget	19.00	10.000 l	Container	Afhentes 1 gang pr uge
Ikke forbrændingseget	23.00			Afleveres på genbrugsplads efter behov
Papir/pap	50.00	10 kg	Kasser	Afleveres på genbrugsplads efter behov
Glas	51.00	5 kg	Kasser	Afleveres på genbrugsplads efter behov
Plast (EAK-kode 02-01-04)	52.00	-		Afleveres på genbrugsplads efter behov
Heraf PVC	52.06	-		Afleveres på genbrugsplads efter behov
Lysstofrør	05.99	-		Afleveres på genbrugsplads efter behov
Jern og metal	56.20	-		Afleveres på genbrugsplads efter behov

4.6.2. Vurdering

Struer Kommune vurderer, at de i ansøgningen anførte typer og mængder af affald er realistiske.

Det vurderes, at de miljømæssige krav til affaldshåndteringen er opfyldt.

4.7 Råvarer og hjælpestoffer

4.7.1. Miljøteknisk redegørelse

Dieselolietanken er placeret under et halvtag på fast underlag ved lagerbygningen. Det er en ståltank fra 2007 med et indhold på 1200 l. Tank er fra Kingspan Miljøcontainere A/S. Placeringen fremgår af Bilag 4. Placeringen minimerer risikoen for påkørsel.

4.7.2. Vurdering

Struer kommune vurderer, at råvarer og hjælpestoffer håndteres miljømæssigt forsvarligt, og således, at det ikke skønnes nødvendigt, at stille vilkår til håndteringen heraf.

4.8 Driftsforstyrrelser eller uheld

I dette afsnit redegøres for, hvordan husdyrbruget forholder sig i unormale driftssituationer.

4.8.1. Miljøteknisk redegørelse

Gylleudslip: Der håndteres ikke gylle på ejendommen.

Strømsvigt: Risikoen for strømsvigt er håndteret ved, at ejendommens elektriske system er forberedt til tilslutning af nødgenerator og ansøger har diseldrevent nødstrømsgenerator som starter efter 2 min. Der sendes SMS til Kim Nybo ved strømsvigt. Der er nødopluk af ventilatorer ved strømsvigt.

Olieudslip: Hvor der håndteres smøre- og dieselolie, er der en potentiel risiko for forurening. Maskiner mv. serviceres hos mekaniker.

Olietankens placering ses på Bilag 4. Tanken er placeret på fast bund under et halvtag ved lagerbygningen. Tanken står synligt et centralt sted på ejendommen, så oliespild vil staks blive konstateret og håndteret.

Spildt olie vil blive opsamlet/opsuget og afhændet på forsvarlig vis.

Kemikalieudslip: Der håndteres ikke kemikalier på ejendommen.

4.8.2. Vurdering

Kommunen vurderer, at der på ejendommen truffet de fornødne forholdsregler til imødegåelse af mulige uheld og risici.

5. Gødningsproduktion og – håndtering

I det følgende beskrives og vurderes den husdyrgødning, der produceres på husdyrbruget og evt. afsættes til eller modtages fra anden side. Afsnittet beskriver husdyrgødningens opbevaring og håndtering.

5.1 Gødningstyper og – mængder

5.1.1. Miljøteknisk redegørelse

Ved den nuværende produktion produceres 17.397,03 kg N og 6.369,64 kg P som husdyrgødning i form af dybstrøelse. Der produceres iflg. normtal for 2011/12, i alt ca. 796,3 t dybstrøelse (slagtekyllinger, 40 dage). I nedenstående *Tabel 1* er angivet næringsstof indholdet i dybstrøelsen. Forskellen mellem normtal 2012 (fra husdyrgodkendelse.dk) og normtal 2011 er angivet.

Tabel 1: Oversigt over næringsstofindhold i husdyrgødningen på ejendommen.

Dybstrøelse	Kg kvælstof	Kg fosfor	Antal DE
Normtal 2012	17.343,93	6.369,64	178,08
Normtal 2011	17.513,00	3.055,96	178,10

I flg. Miljøstyrelsens vejledning vedr. BAT i slagtekyllingeproduktion, må der i gødningen kun være ca. 3.051,5 kg P i den pågældende produktion. Som det fremgår af Tabel 1 er dette ikke et realistisk niveau pga. af de nyeste normtal. Normtallene er sat op pga. af ny forskning, men BAT vejledningen er ikke opdateret. Ansøger mener derfor ikke det er relevant at skulle leve op til BAT niveauet vedr. fosfor i husdyrgødningen.

Alle fodermidler på ejendommen er tilsat fytase, hvilket må anses som værende BAT.

5.2 Flydende husdyrgødning

5.2.1. Miljøteknisk redegørelse

Der produceres ikke flydende gødning på ejendommen.

5.3 Fast gødning inkl. dybstrøelse

5.3.1. Miljøteknisk redegørelse

Der er ingen møddingsplads på ejendommen. Dybstrøelsen lægges direkte i containere som lukkes med det sammen. Containerne afhentes af Lemvig Biogasanlæg. Der fyldes 4- 5 containere (28 m³) pr. hold. Der modtages ikke gylle retur fra Lemvig Biogasanlæg. I ansøgningen er angivet at 100 % af dybstrøelsen bliver kørt direkte ud, da der ingen fordampning er fra containeren.

5.3.2. Samlet vurdering af gødningsproduktion og håndtering

Det er Kommunens vurdering at håndteringen af den producerede mængde husdyrgødning sker på en miljømæssig forsvarlig måde.

Der stilles vilkår om at 100 % af dybstrøelsen afsættes til Biogas. (vilkår 4)

6. Forurening og gener fra husdyrbruget

I dette kapitel beskrives og vurderes ammoniakfordampningens betydning for naturområder, samt mulige gener som følge af lugt, transport, støj, fluer, støv og lys.

6.1 Ammoniak og natur

6.1.1. Miljøteknisk redegørelse

Beregninger, der er fortaget ud fra beregningsmetoderne i hht. godkendelsesbekendtgørelsen, viser at fordampningen af ammoniak fra nudriften er 5077,60 kg kvælstof pr. år.

Syd for ejendommen ned mod åen er der § 3 beskyttet natur; eng, mose og overdrev. På den anden side af åen er et område for nylig blevet udpeget som § 7 beskyttet overdrev. De beskyttede natur typer skærper kravene til den tilladte ammoniakdeposition fra ejendommen iflg. bilag 3 i ”Bekendtgørelse om ændring af bekendtgørelse om tilladelse og godkendelse mv. af husdyrbrug”; hhv. en maksimal merdeposition på 1 kg N/ha pr. år for § 3 naturen og en maksimal totaldeposition på 1 kg N/ha pr. år på § 7 overdrevet.

Da der ikke er nogen merdeposition fra ejendommen er kravene til § 3 arealerne overholdt. Beregninger viser at kravet om en totaldeposition på 1 kg N/ha pr. år på § 7 overdrevet ikke er overholdt (Tabel 2), idet totaldepositionen er på 2,1 kg N/ha pr. år.

For at leve op til depositionskravene kunne man installere kemisk luftrensning i kyllingehusene. Beregninger viser, at ved 50 % reduktion i ammoniakfordampningen er kravet til totaldeposition på § 7 arealet overholdt. Kim Nybo har dog fravalgt at indsætte kemisk luftrensning i hallerne, da der pt. ikke er nogle velafprøvede eller seriefremstillede modeller, fremstillet med henblik på fjerkræ, på markedet i Danmark. De luftrensere som primært sælges i Danmark og som er på MST teknologiliste er baseret på svineproduktion.



Maksimaldepositioner

	kgN
Højeste merdeposition i naturområdet	0
Højeste totaldeposition i naturområdet	2,4

Tabel 2: § 7 natur og totaldeposition

En af udfordringerne med luftrensning af stalde med fjerkræ er, at støvet er meget fedtet, hvilket kan føre til tilstopning af rensere og dermed reducere effekten af rensere og fordyre driften. Dette er konklusion i et udkast til Teknologiblade vedr. ”Kemisk luftrensning med syre – slagtekyllinger” udgivet af MST. Testen blev udført i 35 dage, og da den aktuelle produktion kan komme op på 40 dage, anses det som sandsynligt, at samme problemer kan opstå. I teknologibladet konkluderes endvidere at: ”Driftssikkerheden endnu ikke er påvist. Både danske og udenlandske undersøgelser har vist, at der forekommer hyppige problemer med tilstopning af støv i filtrene. Tilstopning af støv nedsætter rensereffekten, øger energiforbruget samt øger risikoen for et dårligere klima og dårligere dyrevelfærd i stalden.”

Efter en rundringning til producenter af luftrensere afklares det, at teknikken er muligt at installere i eksisterende bygninger men ikke afprøvet, men at det hovedsageligt er i nye bygninger teknikken opsættes. I Holland og Tyskland er der luftvaskere til fjerkræ på markedet, men disse er endnu ikke markedsført i Danmark.

På baggrund af udkastet til teknologibladet og udsagn fra producenter anser ansøger derfor ikke luftrensning i slagtekyllinge-produktion som værende tilgængelig og driftssikker og dermed ikke at betegne som BAT.

I forbindelse med en revurdering behøver ejendommen ikke i første omgang, at leve op til afskæringskriterierne angivet i bilag 3. Dog skal der angives en tidsfrist for, hvornår man forventer at kunne leve op til kravet f.eks. i forbindelse med total renovering eller nybyggeri.

Kim Nybo's ejendom fremstår særdeles velholdt og der er tjek på alle procedurer i forbindelse med KIK. Kyllingehallerne er fra 1993 og selve bygningerne slides der ikke meget på i forbindelse med kyllingeprøduktion. Inventar derimod udskiftes løbende efter behov på ejendommen fx ventilation (reservedele), foder – og drikkesystemer mv.

Taget den generelle gode tilstand af ejendommen i betragtning og måden virksomheden drives på, forventes det at staldbygningerne minimum har yderlig 20 års levetid. Efter 20 år afhændes virksomheden eller den moderniseres, evt. nybyggeri, ansøger forventer at virksomheden efter dette, vil kunne leve op til afskæringskriterierne i bilag 3.

6.1.2. Samlet vurdering

Som vist i ansøgers redegørelse ovenfor er kravet til totaldeposition på naturområdet ikke overholdt.

Det er Struer Kommunes vurdering, at ansøger har taget de virkemidler i brug, der er tilgængelige. Eksempelvis afsættes al husdyrgødning til biogas, så der ingen opbevaringsanlæg er på bedriften.

I en del afgørelser fra Natur- og Miljøklagenævnet (bl.a. NMK-132-00163 af 12.11.12) anfører Nævnet at:

”Krav i forbindelse med revurdering af hensyn til den omkringliggende natur skal derfor udelukkende gennemføres i overensstemmelse med princippet om BAT”.

Der henvises i øvrigt til BAT-vurderingen i afsnit 8.2.

Med baggrund i ovenstående vurderer Struer Kommune, at der ikke skal fastsættes skærpende vilkår i forhold til ammoniakdeposition.

På baggrund af ovenstående stilles følgende vilkår:

- 4 100 % af dybstrøelsen skal afsættes til Biogas

6.2 Lugt

I dette afsnit redegøres der for dyreholdets lugtafgivelse, naboers placering samt eventuelle gener for de omboende.

6.2.1. Miljøteknisk redegørelse

Der kan forekomme lugtemission fra produktionen, især fra ventilationssystemet og i forbindelse med udmugning og rensning af staldanlæg.

Der er foretaget lugtberegninger i ansøgningssystemet efter gældende retningslinjer. Den beregnede geneafstand for områdetyperne byzone, samlet bebyggelse og enkeltbolig fremgår af nedenstående tabel.

Områdetype	Beregningsmetode	Ukorrigeret geneafstand	Aktuel afstand	Genekriteriet overholdt
Byzone	Ny	469,98 m	3.000 m	Ja
Samlet bebyggelse	Ny	344,85 m	ca. 570 m	Ja
Enkelt bolig	Ny	154,51 m	ca. 570 m	Ja

Lugtgeneafstandene er beregnet for fuld besætning, 40 dage gamle kyllinger (worst case). Lugtens udbredelse i nærområde, afhænger bl.a. af antal og typer af husdyr og geografisk placering. Disse faktorer indgår i lugtberegningen. I beregningen af geneafstanden indgår øvrige husdyrbrug inden for 300 m fra byzone og samlet bebyggelse samt 100 m fra enkelt bolig uden landbrugspligt. Der er ikke andre husdyrbrug inden for 300/100 m fra nævnte områder.

Nærmest nabo uden landbrugspligt er Klostergårdsvej 10, som ligger ca. 570 m sydvest for husdyrbruget. Afstanden til nærmeste samlede bebyggelse (Fousing Kirkeby) og byzone (Struer) er hhv. ca. 570 m og ca. 3.000m.

Genekriteriet er umiddelbart overholdt for alle områdetyper.

6.2.2. Vurdering

Der er relativ stor afstand til den nærmeste byzone, samlet bebyggelse og enkelt bolig. Lovens minimumskrav til afstand er i alle tilfælde overholdt.

Struer Kommune vurderer, at ansøger tager tilstrækkeligt hensyn til naboer, som måtte blive generet i forbindelse med håndtering af husdyrgødning. I forbindelse med udmugning vil der være lugtgener, men det vurderes bl.a. på grund af den relative store afstand til omboende, at der ikke er væsentlige lugtmæssige gener ved driften, og da produktionen er uændret vil de lugtmæssige gener ikke øges.

Lugtgener fra ventilationssystemet vurderes ligeledes til at være til relativ begrænset gene for omboende. Den beregnede konsekvensafstand er således kun på 480 m.

6.3 Fluer og skadedyr

I dette afsnit beskrives fluebekæmpelse, rotter, specielle tiltag i forhold til opbevaring af foder og døde dyr, ryddelighed m.v.

6.3.1. Miljøteknisk redegørelse

Ansøger har opstillet rottekasser på ejendommen. Derudover er der lavet en zone med småsten omkring hallerne som skulle medvirke til at holde gnaverne borte. Bekæmpelse af rotter er underlagt KIK, hvilket bl.a. betyder at der bliver ført log over tilsynet med kasserne.

Der er ikke behov for bekæmpelse af fluer på ejendommen, hvilket er normalt for slagtekylning produktion. Der er ikke møddingsplads på ejendommen som kan tiltrække fluer mv.

6.3.2. Vurdering

Struer Kommune vurderer, at ejendommens skadedyrsbekæmpelse er tilfredsstillende, dybstrøelse fra kyllinger er relativ tør og der opstår derfor sjældent flue gener. Det er vurderet at der ikke vil være væsentlige gener for de omkringboende.

6.4 Transport

I dette afsnit beskrives til- og frakørselsforhold til ejendommen, interne transportveje, antal transporter, tidspunkter for transporter til og fra ejendommen (f.eks. afhentning til slagteri, levering af foder), transport af husdyrgødning, afstand til udbringningsarealer, kørselsruter m.v.

6.4.1. Miljøteknisk redegørelse

Transport af hjælpepestoffer til bedriften og transport af kyllinger, affald m.m. sker ad Pilgårdvej, Kilenvej og Klosterhedevej, for derefter typisk at køre mod Struer, Holstebro eller Vinderup.

Det samlede antal af tunge transport er beregnet til ca. 182 stk. En stor post i det samlede regnskab er foderindkøb, afhentning af døde dyr og afhentning af dybstrøelse.

Transportveje for dyretransporter, husdyrgødning og øvrige transporter vil hovedsageligt foregå ad de veje, der er indtegnet på *Bilag 5*. Nedenstående tabel viser det skønnede antal transporter. Det skal bemærkes, antal og kapacitet pr. læs er vejledende.

Art	Kapacitet pr. læs	Antal transporter
Dyretransporter til anlægget	-	8
Dyretransporter fra anlægget	-	8
Transport af døde dyr	-	45
Fodertransporter til anlægget	-	48
Transport af olie og hjælpestoffer	20 t	1
Dybstrøelse til Biogas	28 t	36
Afhentning af affald	15 t	26
Biobrændsel	15 t	10
Antal årlige transporter		182

6.4.2. *Vurdering*

Struer kommune vurderer, at antallet af transporter ikke overskrider, hvad der er normalt for et slagtekyllingebrug af denne størrelse. De angivne transportveje vurderes, at være de mest hensigtsmæssige.

Af ovennævnte grunde vurderes det ikke nødvendigt at stille skærpede vilkår om adgangsveje eller tidsrum for transporter af f.eks. dyr, foder, husdyrgødning m.v.

Det skal endvidere bemærkes, at færdsel på offentlig vej reguleres af færdselsloven og håndhæves af politiet.

6.5 Støj fra anlæg og maskiner

I dette afsnit er en beskrivelse af støjklender, placering af disse, driftstidspunkter og varighed for drift.

6.5.1. *Miljøteknisk redegørelse*

Ejendommens støjklender er hovedsageligt ventilationsanlægget i staldene og transporter til/fra ejendommen.

Ventilationsbehovet er størst når kyllingerne er store og om sommeren, ventilationsstyrken justeres efter behov.

Foder blæses direkte ind i siloerne og der benyttes en kompressor til dette formål, der vil i den forbindelse være støj på ejendommen.

Det vurderes, at støj fra ejendommen ikke er eller forventes at blive et problem for de omkringboende. Støjgenerne forøges ikke.

6.5.2. Vurdering

Struer Kommune vurderer, at det daglige støjniveau svarer til det, der kan forventes af et husdyrbrug af denne størrelse. Det vurderes, at støj fra ejendommen ikke giver anledning til væsentlige gener for omboende. Nærmeste nabo uden landbrugspligt ligger ca. 570 m fra ejendommen.

Støjniveauet vurderes til at være uændret i forhold til, hvad der er beskrevet i Miljøgodkendelsen i 2004, idet der ikke er sket væsentlige ændringer i produktionen.

6.6 Støv fra anlæg og maskiner

I dette afsnit beskrives eventuelle støvkilder, driftstidspunkter, anvendelse af eventuelle støvbegrænsende foranstaltninger.

6.6.1. Miljøteknisk redegørelse

I forbindelse med levering af foder kan der opstå støvgener, hvilket dog oftest er af begrænset karakter, da foderet blæses direkte op i siloen. Alle udendørs siloer har cyklon for at minimere støvforekomsten på ejendommen.

Transport til ejendommen vurderes ikke at give støvgener for andre, da vejene er asfalteret og der kun er en ganske kort grusvej ned til staldene.

Det vurderes ikke at støvgenerne vil stige, da produktionen er uændret.

6.6.2. Vurdering

Struer Kommune vurderer, at der kun vil forekomme støvgener fra ejendommen svarende til det der kan forventes af et husdyrbrug af denne størrelse, samt at det ikke giver væsentlige gener for omboende.

Ejendommens placering betyder, at det vurderes, at der ikke vil forekomme væsentlige støvgener hos nærmeste nabo. Dette vurderes også ud fra, at håndteringen af foder sker indendørs og i et lukket system.

Det vurderes ikke nødvendigt at stille skærpede vilkår vedrørende støv.

6.7 Lys

I dette afsnit beskrives lyskilder, vinduer, lysdæmpning, tidsrum for belysning, mulige lysgener i forhold til naboer og trafikanter samt evt. genebegrænsende foranstaltninger.

6.7.1. Miljøteknisk redegørelse

Der er ikke vinduer i kyllingehusene. Der er ophængt to udendørs lamper ved hver kyllingehus og en ved lagerbygningen (BILAG 4). Der er desuden belysning ved privatboligen.

Det vurderes, at lyset ikke er til gene for naboer eller trafikanter.

6.7.2. Vurdering

Struer Kommune vurderer, at anlæggets opbygning og indretning, sammen med afstanden fra anlægget til omboende gør, at lys fra anlægget ikke vil være til væsentlig gene for de omboende.

7. Påvirkning fra arealerne

I dette kapitel beskrives og vurderes hvordan driften af markerne og tab af kvælstof og fosfor påvirker søer, vandløb, fjord, hav og grundvand.

7.1 Udbringningsarealerne

7.1.1. Miljøteknisk redegørelse

Al husdyrgødning afsættes til Lemvig Biogasanlæg A.m.b.a. Landbrugsjorden er bortforpagtet.

7.1.2. Vurdering

Al husdyrgødningen afsættes til Biogas, og der tages ikke afgasset biomasse retur, idet landbrugsarealerne er bortforpagtet.

Idet der er tale om en revurdering af en Kap. 5 miljøgodkendt ejendom, hvor der ikke sker nogen godkendelsespligtig ændring, vurderes der ikke på udbringningsarealer.

8. Bedste tilgængelige teknik (BAT)

En revurderings hovedformål er at sikre, at husdyrbrugets indretning og drift fortsat er baseret på anvendelse af bedste tilgængelige teknik.

8.1 Ansøgers BAT redegørelse

Vejledende BAT niveau

På baggrund af ”Vejledende emissionsgrænseværdier” er der beregnet et vejledende BAT niveau. For slagtekyllinger (40 dage) i eksisterende stalde er emissionen 15,9 kg N/1000 producerede slagtekyllinger. Kim Nybo har et dyrehold på 391.790 producerede slagtekyllinger (40 dage), dvs. det vejledende BAT niveau er på 6229,461 kg N/år.

Af ammoniakreducerende foranstaltninger på ejendommen kan nævnes, at andelen af dybstrøelse, der bliver kørt direkte ud og pløjet ned, er angivet til 100 %, da der ikke er oplag på ejendommen. Al dybstrøelse afsættes til Biogas.

Niveauet for ammoniak aflæst direkte i ansøgningssystemet er på 5077,60 kg N/år. Det vejledende BAT niveau er dermed overholdt.

Fravalg af ammoniak – og fosforreducerende teknikker

Luftrensning

Kim Nybo har fravalgt at indsætte kemisk luftrensning i hallerne, da der pt. ikke er nogle velafprøvede eller seriefremstillede modeller, fremstillet med henblik på fjerkræ, på markedet i Danmark. De luftrensere, som primært sælges i Danmark, og som er på MST teknologiliste, er baseret på svineproduktion.

En af udfordringerne med luftrensning af stalde med fjerkræ er, at støvet er meget fedtet, hvilket kan føre til tilstopning af renseren og dermed reducere effekten af renseren og fordyre driften. Denne konklusion fremgår af et udkast til Teknologiblad vedr. ”Kemisk luftrensning med syre – slagtekyllinger” udgivet af MST. Testen blev udført i 35 dage, og da den aktuelle produktion kan komme op på 40 dage, anses det som sandsynligt, at samme problemer vil opstå. I teknologibladet konkluderes endvidere at: ”Driftsikkerheden er endnu ikke påvist. Både danske og udenlandske undersøgelser har vist, at der forekommer hyppige problemer med tilstopning af støv i filtrene. Tilstopning af støv nedsætter renseeffekten, øger energiforbruget samt øger risikoen for et dårligere klima og dårligere dyrevelfærd i stalden.”

Efter en rundringning til producenter af luftrensere afklares det, at teknikken er muligt at installere i eksisterende bygninger men ikke afprøvet, men at det hovedsageligt er i nye bygninger teknikken opsættes. I Holland og Tyskland er der luftvaskere til fjerkræ på markedet, men disse er endnu ikke markedsført i Danmark.

På baggrund af udkastet til teknologibladet og udsagn fra producenter, anser ansøger derfor ikke luftrensning i slagtekyllinge produktion som værende tilgængelig og driftssikker og er dermed ikke at betegne som BAT.

Varmevekslere

I branchen har man store forventninger til udvikling af varmevekslere til fjerkræproduktion. Varmevekslerne sparer energi, giver tør strøelse og reducerer ammoniakfordampningen med op til 50 -70 %. De er dog endnu ikke færdigudviklet og dermed ikke færdigafprøvet og driftssikker. Teknologien er derfor ikke på MST teknologiliste. Denne teknologi anser ansøger derfor ikke som værende BAT og er derfor fravalgt.

Staldindretning:

Alle stalde er indrettet som dybstrøelsesstalder med fritgående dyr i gulvdrift, hvilket er det eneste lovlige staldsystem i Danmark. De i BREF dokumentet nævnte stalde er ikke en mulighed i Danmark. Det valgte staldsystem anses som BAT.

Øvrige tiltag vedr. staldindretning er baseret på høns og er derfor ikke relevant i dette tilfælde.

Foder:

I flg. Miljøstyrelsens vejledning vedr. BAT i slagtekyllinge produktion, må der i gødningen kun være ca. 3051,5 kg P i den pågældende produktion. Som det fremgår af Tabel 1 er dette ikke et realistisk niveau pga. af de nyeste normtal. Normtallene er sat op pga. af ny forskning, men BAT vejledningen er ikke opdateret. Vi mener derfor ikke det er relevant at skul-

le leve op til BAT niveauet vedr. fosfor i husdyrgødningen. Alle fodermidler på ejendommen er tilsat fytase, hvilket må anses som værende BAT.

Alt foder bliver leveret færdigblandet, faseopdelt og er underlagt KIP restriktioner

Management og egenkontrol

Medarbejder og vidensindsamling:

Der er ingen faste medarbejdere på ejendommen. Når kyllingehusene gøres rene kommer der et firma og hjælper. Firmaet er underlagt KIK standard.

Ejer er jævnligt på kurser, ofte i KIK regi, hvor han opdateres mht. lovgivning og produktionen, har en gang om året KIK audit, senest i september 2012, hvor der ingen bemærkninger var.

Ejer bliver fagligt opdateret pr. mail og nyhedsbrev fra bl.a.:

- Slakteri
- Rugeri
- Foderstof
- Landbrug og Fødevarer
- Dansk Erhvervsfjerkræ

Registrering af input/putput - egenkontrol

Vand:

Ejer holder øje med installationer og ved spild eller brud lokaliseres fejlen og udbedres. Ved behov tilkaldes service personale.

Der er installeret vandur, som registrerer kyllingernes vandoptagelse

Energi:

Ejer holder øje med elforbruget på opgørelserne fra elselskabet. I tilfælde af uventede udsving i forbruget bliver årsagen til forbruget lokaliseret og evt. fejl bliver udbedret.

Foder:

Al foder lever op til KIK standard

Der føres elektronisk kontrol med forbruget og det bliver indrapporteret.

Ved hver levering afleveres en foderprøve til landmanden, prøven er mærket med batchnr, silo nr., etc.

Tilvækst, foderforbrug/optag, etc. bliver registreret og fulgt via styringssystem på ejendommen.

Medicin og Sundhed:

Der føres dagligt logbog over forbruget af medicin. Logbogen kontrolleres af en dyrlæge.

Der er generelt et meget lavt forbrug af medicin på ejendommen.

Der må ikke holdes andet fjerkræ på ejendommen end slagtekyllinger til KIK godkendte slagterier.

Der er faste procedurer i forbindelse med sygdom eller uventede dødsfald.

Der fortages ikke rutinemæssige vaccinationer.

Der adviseres fra relevante aktører, når der skal vaccineres i besætningen.

Der udtages rutinemæssige salmonellaprøver.

Der er kun en ind – og udgang i hvert kyllingehus (gennem teknikhuset) – hvilket mindsker smitterisikoen.

Arbejdsplan og procedurer:

Ejer planlægger selv sin arbejdsdag med hensyntagen til leveringer etc.

Ejer følger de nedskrevne rutiner og procedure i KIK konceptet.

Der føres manuel og elektronisk kontrol med temperatur, dødelighed, luftfugtighed etc.

Alle gæster i kyllingehusene registreres.

Dyrevelfærd:

Der er minimum to daglige runder i hallerne hvor dyrenes tilstand tjekkes.

Reparation og vedligeholdelses programmer:

Foderanlæg efterses efter behov. Montør tilkaldes efter behov.

Rengøringen er sat i system – staldene rengøres grundigt og desinficeres efter hvert hold - rengøringen følger KIK standard. Rengøringen foretages af ejer og professionelt firma.

Der er en service aftale med ventilationsfirmaet ang. vedligehold af ventilationer.

Planlægning af aktiviteter:

Ejer tilstræber at støjende og støvende aktiviteter og transporter foretages i dagstimerne.

Foder modtages i dagtimerne, 7 – 16.

Kyllinger modtages i dagtimerne, 7- 16.

Levering til slagteriet foregår ofte om aftenen, da dyrene er mest rolige.

Skadedyrskontrol:

Der opsættes rottekasser som tilses jævnligt.

Foder

Foderplaner laves i samarbejde med konsulenter fra slagteriet, rugeriet eller foderstoffene.

Der foretages løbende en økonomisk og sundhedsmæssigt optimering af fodret.

Der fodres med korn fra foderstoffene og færdiglavet, analyseret færdigfoder.

Foderet er tilsat fytase.

Der benyttes fasefodring på ejendommen, (5 faser). Faser efter kyllingernes alder og vægt.

Fodret lever op til KIK standard.

Staldindretning

Alle stalde er indrettet som dybstrøelses stalde med fritgående dyr i gulvdrift, hvilket er det eneste lovlige staldsystem i Danmark. De i BREF dokumentet nævnte stalde er ikke en mulighed i Danmark. Det valgte staldsystem anses som BAT.

Der er installeret et lysprogram, som følger lovens anvisninger og tilgodeser dyrenes velfærd.

Vandsystemet kan hejses op, så det passer til dyrenes størrelse.

Der er installeret ventilationsanlæg, som justeres efter dyrenes størrelse og temperaturen uden for.

Forbrug af vand og energi

Drikkevand:

Vandspild er forsøgt minimeret, da der er drikkekar under niplerne.

Vandbesparende rengøring.

Staldene sættes iblød før rengøring, hvilket reducerer vandforbruget til rengøring.

Der er installeret lavenergiventilationssystem, hvilket reducerer energiforbruget til ventilation betragteligt.

Der kører et fast computerstyret lysprogram i staldene.

Fodermotor/trækstationer er skiftet til lavenergi modeller.

Opbevaring af husdyrgødning

Der er ingen opbevaring af husdyrgødning på ejendommen. Alt dybstrøelse kommes i lukkede containere, som køres bort efter udmugning.

Udbringning af husdyrgødning

Der er ingen udbringning af husdyrgødning fra ejendommen.

8.2 Kommunens vurdering af anvendelse af BAT

I BREF-dokumentet står der om fjerkræ at følgende er BAT:

Staldsystemer for fjerkræ, slagtekyllinger

- Naturligt ventilerede stalde med strøelse på hele gulvbelægningen og drikkevandssystem, der forebygger spild
- Isolerede stalde med mekanisk ventilation og strøelse på hele gulvet og udstyret med drikkevandssystem til forebyggelse af spild (det hollandske "VEA system")

Energiforbrug

Fjerkræstalde

- Isolering af bygninger i regioner med lave temperaturer i omgivelserne.
- Optimering af ventilationssystemet i hver stald.
- Undgå modstand i ventilationssystemerne ved jævnlig inspektion og rengøring af kanaler og ventilator.
- Installér energibesparende belysning.

Gødning fra fjerkræ

- BAT for spredning af gødning fra fjerkræ er nedharvning eller på anden måde indarbejdning i jorden inden for 12 timer, hvilket udelukkende kan ske på opdyrket land, som umiddelbart kan kultiveres.

8.2.1. Vurdering

Et husdyrbrug bør til stadighed søge at begrænse forureningen ved at indføre og gøre brug af den bedste tilgængelige teknik (BAT) til at nedbringe eventuelle gener fra stalde og husdyrgødningsopbevaringsanlæg mm.

Teknologier til begrænsning af ammoniakfordampning og lugtpåvirkning m.v. samt til bedre udnyttelse af næringsstofferne i husdyrgødningen er i stadig udvikling.

Som for § 11 og § 12 husdyrbrugene skal redegørelsen som minimum omfatte følgende punkter:

1. Management-beskrivelse af hvilke ledelses- og kontrolrutiner der anvendes for at styre husdyrbrugets miljøforhold herunder de anvendte teknologier
2. Foder
3. Staldindretning
4. Forbrug af energi og vand
5. Opbevaring af husdyrgødning
6. Udbringning af husdyrgødning

Management

Struer Kommune vurderer samlet set, at husdyrbruget overholder kravene til brug af BAT i tilstrækkeligt omfang indenfor management, idet følgende er i anvendelse:

- Der føres logbog over produktionens foder- og vandforbrug.
- Der føres dagligt kontrol med ventilations indstillinger, staldtemperatur og lysprogrammer.
- Der føres dagligt tilsyn med og udføres service og vedligehold af anlæggene.

Foder

Der er i afsnit 4.3 redegjort for foder.

Med overholdelse af det i afsnit 4.3. stillede vilkår om fasefodring, og tilsætning af fytase vurderer Struer Kommune, at husdyrbruget overholder kravene til brug af BAT i tilstrækkeligt omfang indenfor foder og fodring.

Staldindretning

Stalden er indrettet som dybstrøelsesstald med fritgående dyr i gulvdrift, hvilket er det eneste lovlige staldsystem i Danmark jf. Slagtekyllingeloven⁶. De i BREF dokumentet nævnte stalde er ikke en mulighed i Danmark. Det valgte staldsystem anses som BAT.

Øvrige tiltag vedr. staldindretning er baseret på høns og er derfor ikke relevant i dette tilfælde.

⁶ Lov nr. 336 af 16. maj 2001 om hold af slagtekyllinger, med senere ændringer

Teknik til luftrensning og varmeveksling i fjerkræstale er endnu på et udviklingsstadium, hvor det vurderes, at det ikke er tilgængeligt for branchen i en driftssikker version og dermed ikke kan betegnes som BAT.

Idet der på nuværende tidspunkt ikke findes effektive teknologiske løsninger til luftrensning i fjerkræstalde, og med en restlevetid på over 20 år på det eksisterende anlæg, vil det ikke være økonomisk proportionalt at iværksætte yderligere tiltag for at reducere ammoniakdepositionen.

Forbrug af energi og vand

Det er vigtigt både på bedriftsniveau og samfundsmæssigt, at der spares på energi og vand. Ansøger har redegjort for hvilke tiltag, der er iværksat for at reducere energi- og vandforbruget, se afsnit 4.4.

Struer Kommune anser det for at være BAT, at der jævnlig føres kontrol med energi- og vandinstallationer, og at forbrug registreres med jævne mellemrum både for at øge fokus og for at opdage unormale stigninger i forbruget.

Med de beskrevne rutiner og daglig management med fokus på vand- og energiforbrug, vurderer Struer Kommune samlet set, at bedriften lever op til BAT på områderne energi og vand.

Opbevaring

Der opbevares ikke husdyrgødning på ejendommen. Alt dybstrøelse afsættes til biogas.

Udbringning

Der er ingen udbringningsarealer tilknyttet produktionen. Al husdyrgødning afsættes til biogas og der tages ikke afgasset biomasse retur.

Samlet vurdering

Struer Kommune vurderer på baggrund af det oplyste, at husdyrbruget samlet set, ved overholdelse af de til enhver tid gældende generelle miljøregler for den pågældende type husdyrbrug og af de supplerende vilkår for miljøgodkendelsen og revurderingen, vil anvende den bedste tilgængelige teknik (BAT), set i forhold til, hvad der er praktisk og økonomisk muligt i branchen og i forhold til den miljøgevinst, der kan dokumenteres opnået ved brug af den pågældende teknik.

9. Alternative løsninger

9.1.1. Miljøteknisk redegørelse

Da det valgte staldsystem er det eneste lovlige i Danmark er der reelt ikke andre alternativer til det valgte staldsystem, hvis produktionen skal fortsætte. Ejer har forsøgt at optimere driften ved at følge KIK standarder. Da der er tale om en revurdering, har der ikke været tale om evt. nybyggeri.

Alternativt kan ejer afhænde produktionen og benytte staldene til andre formål f.eks. lager.

0-alternativet er en uændret produktion på ejendommen. Reelt set er der ikke et 0 alternativ, da ejer er pålagt at få lavet en revurdering.

9.1.2. Vurdering

Alternative løsninger er ikke relevant, idet der er tale om en revurdering af en lovlig produktion i et tidssvarende anlæg, hvor produktionen fortsætter uændret.

10. Husdyrbrugets ophør

10.1.1. Miljøteknisk redegørelse

I forbindelse med et eventuelt ophør af husdyrproduktionen vil stalde og øvrige bygninger blive tømt og rengjort. Desuden vil ejendommens bygninger blive vedligeholdt eller evt. vil driftsbygningerne blive fjernet, således at ejendommen ikke forfalder.

10.1.2. Vurdering

Struer Kommune vurderer, at de nævnte tiltag er tilstrækkelige til, at der ved ophør af driften af husdyrbruget foretages de nødvendige foranstaltninger for at undgå forureningsfare, og for at ejendommen ikke bliver tilholdssted for eksempelvis rotter og at stedet bringes tilbage til tilfredsstillende stand.

11 Egenkontrol og dokumentation

I dette kapitel beskrives og vurderes hvordan ansøger gennemfører egenkontrol. Desuden beskrives de dokumenter og registreringer, som ansøger skal føre for at dokumentere, at vilkårene i miljøgodkendelsen er overholdt.

11.1.1. Miljøteknisk redegørelse

Ansøger henviser til afsnit 8 under management og egenkontrol.

Der føres logbog over produktionen; foder- og vandforbrug og dødelighed

Der føres løbende kontrol med tilvækst.

Der føres løbende e-kontrol via Fjerkræraadets effektivitetskontrol. Her behandles data fortroligt og databasen danner grundlag for statistiske analyser af den Danske fjerkræproduk-

tion. Myndighederne overvåger produktionen via indberetninger fra slagterierne og fødevarerregions dyrlæger.

11.1.2. Vurdering

Af ovenstående fremgår, at der fra ansøgers side er iværksat en række egenkontroller.

For at dokumentere, at vilkår i godkendelsen er overholdt, stilles yderligere egenkontrolvilkår.

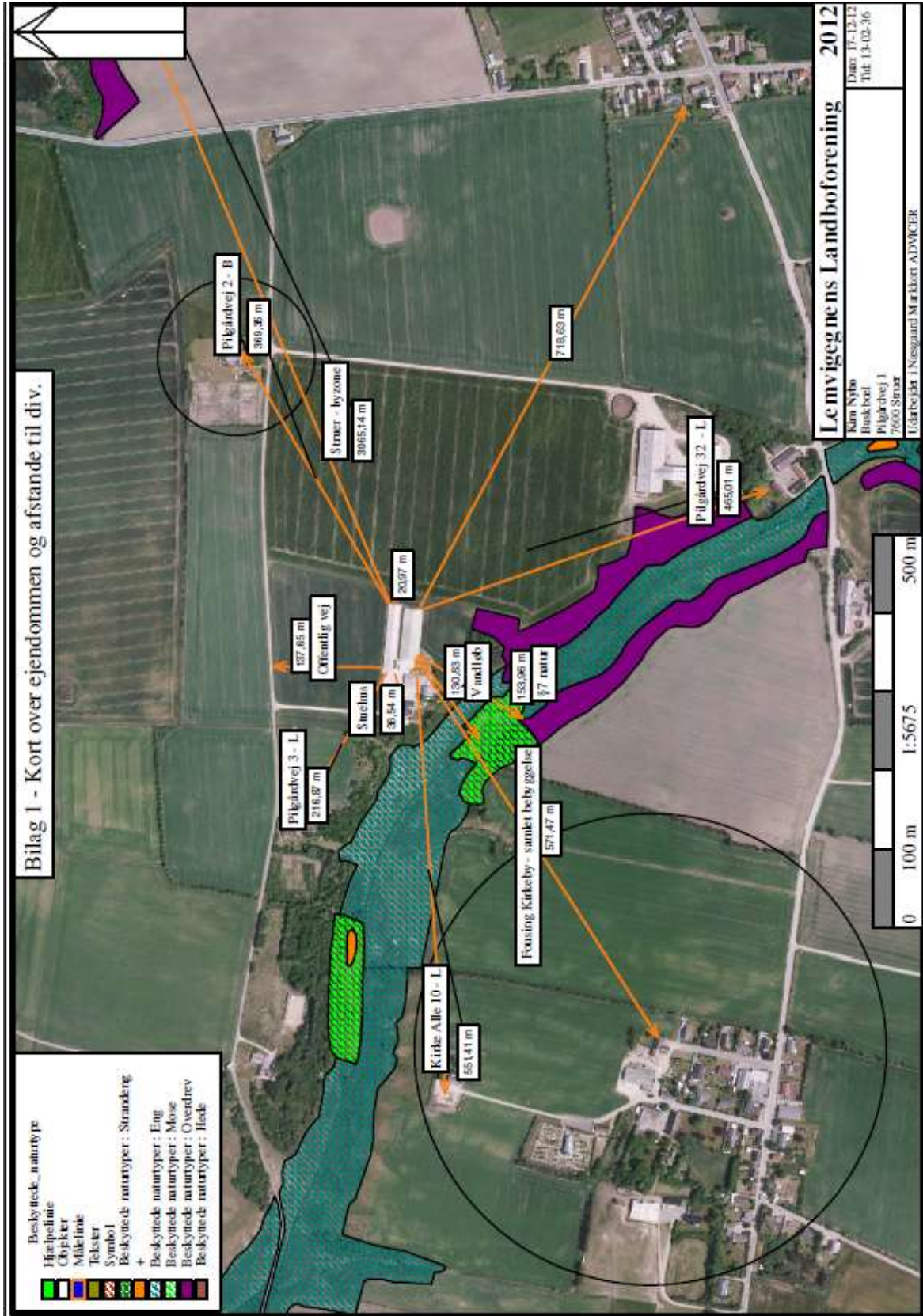
Struer Kommune vurderer, at bedriftens beskrivelse sammen med de stillede vilkår opfylder kravene til egenkontrol.

På baggrund af ovenstående stilles følgende vilkår:

- 5 I forbindelse med afholdelse af de regelmæssige tilsyn, skal der foreligge dokumentation for produktionsstørrelsen. Det være sig afregning fra slagteriet, eller lignende. Opgørelsen skal dække de seneste 3 års produktion. Slagteriafregningen skal kunne dokumentere antallet af slagtede kyllinger (med slagtealder) de pågældende år.

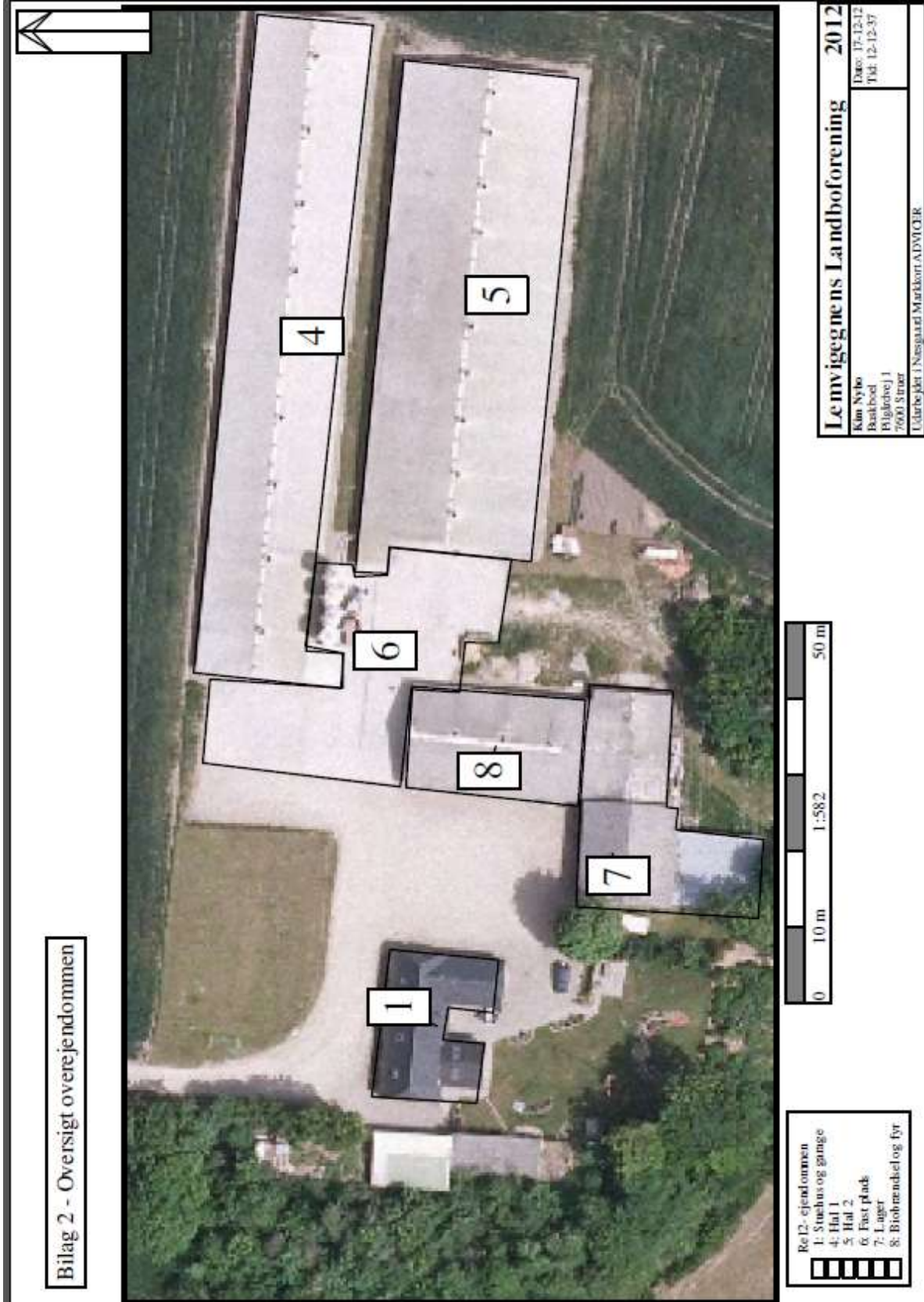
- 6 Mindst én gang pr. kvartal skal bedriftens forbrug af energi og vand registreres. Registreringerne skal opbevares i 5 år og kunne fremvises på tilsynsmyndighedens forlangende.

Bilag 1 – Beliggenhed – afstande m.v.



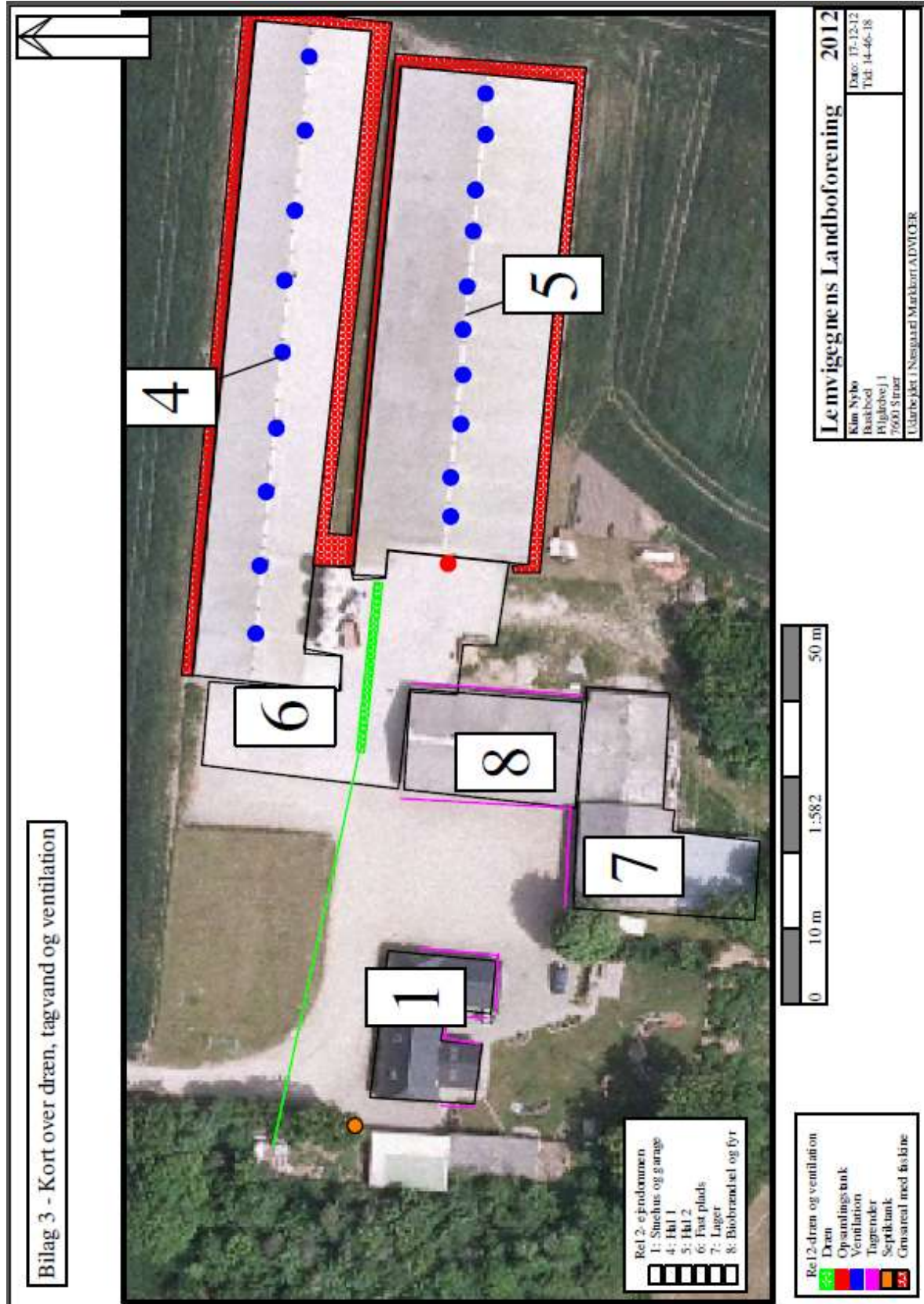


Bilag 2 - Bygningsoversigt

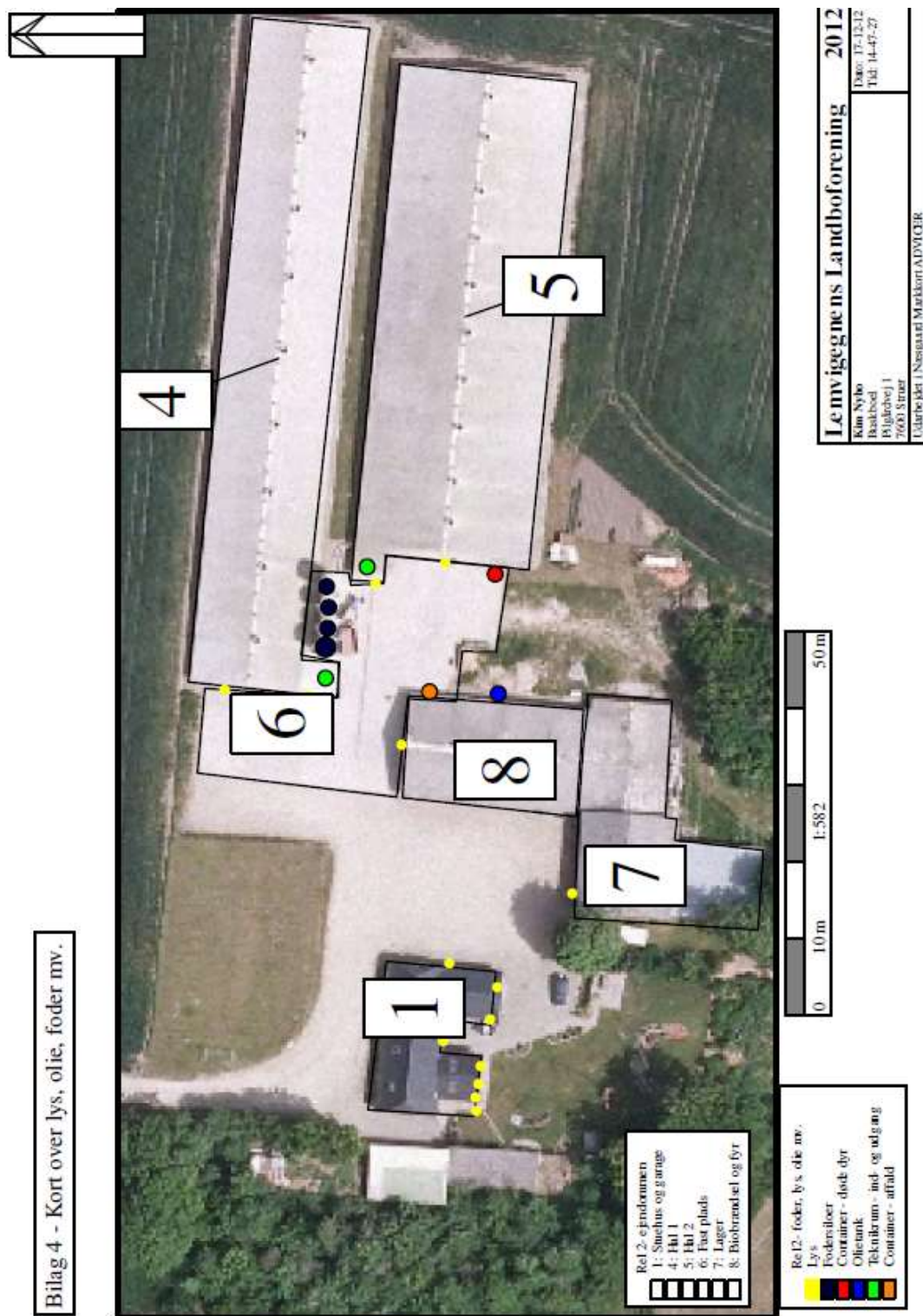




Bilag 3 – Dræn, tagvand, ventilation m.v.

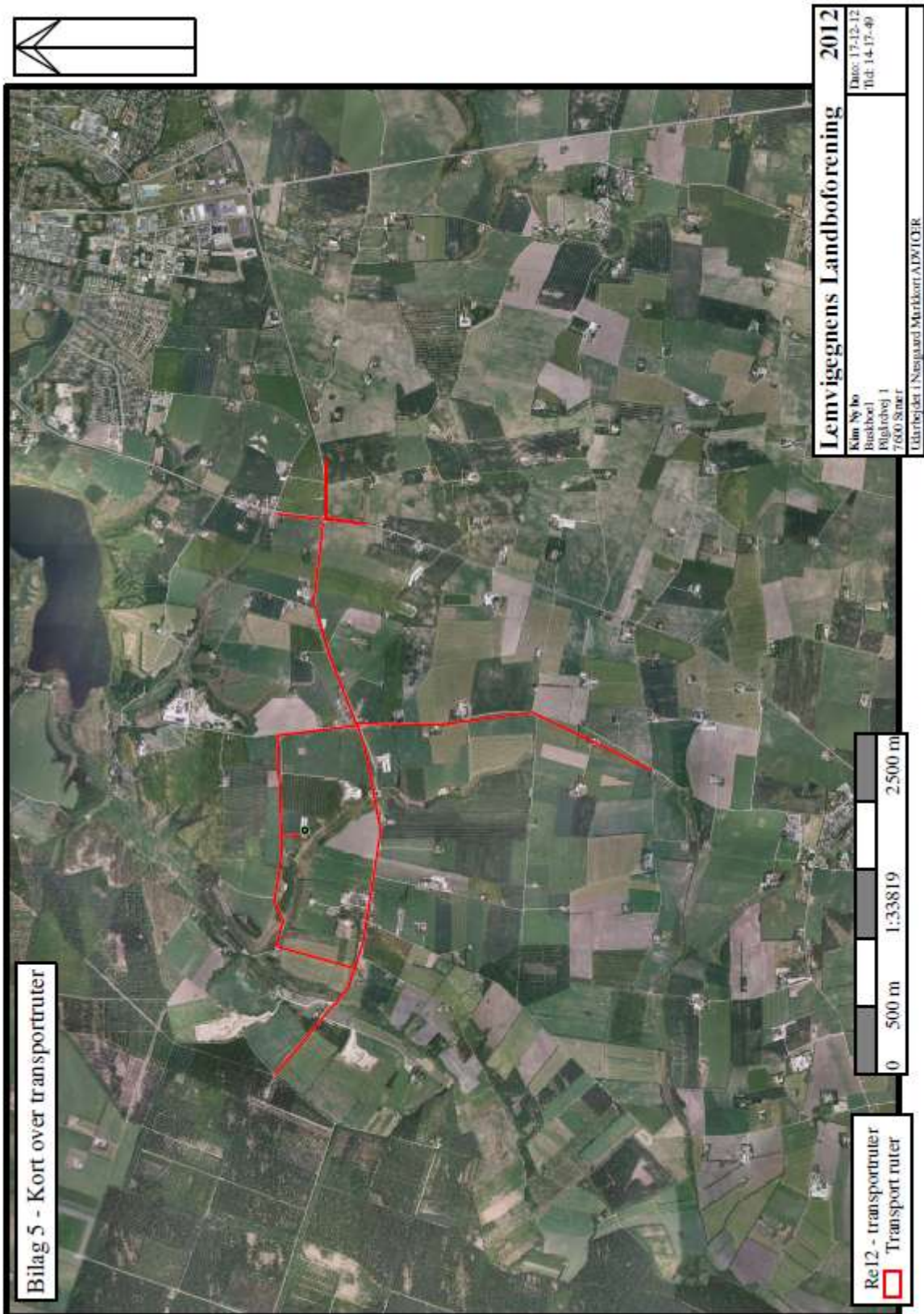


Bilag 4 – Kort over placering af lys, olie, foder m.v.





Bilag 5 – Transportruter





Bilag 6 – Oversigt over beregninger af antal DE

Bilag 6 a - oversigt over antal DE (nye)

Beregning af antal dyreenheder og harmoniareal
- gældende fra 1. august 2010/12

Udskrivningsdato: 19. september 2012

Beregning foretaget for:

Slægtekyllinger Kim Nybo Pilegårdsvej 1 7600 Struer

Foretaget af:

Lemvigegnens Landboforening Alice Nielsen Industrivej 53 7620 Lemvig

Husdyrhold, antal og produktionsniveau

Dyreart	Antal	Enhed	Indgang	Afgang	Enhed	Dyr pr. DE	Antal DE
Slægtekyllinger, 35 dage (34-37 dage)	528.890	Prod.	-	35	Dage	3000	175,6
Slægtekyllinger, 40 dage (38-42 dage)	391.700	Prod.	-	40	Dage	2200	178,1
I alt							353,7

Antal dyreenheder fordelt på dyregrupper

Dyregruppe	Antal dyreenheder
Kvæg	0,0
Svin	0,0
Fjækræ	353,7
Får og geder	0,0
Mink	0,0
Andel	0,0
I alt	353,7

Nødvendigt harmoniareal, maksimal antal dyreenheder pr. ha, og minimal antal overførte dyreenheder

	Harmoni-areal tilrådgivet, ha	Antal dyreenheder, egen besætning	Maksimal antal DE/ha*)	Konsekvens:		
				Nødvendig ekstra harmoniareal, ha	Eller minimum overført antal DE	Max. modtaget gødning, DE
Efter 1. august 2010	0,0	353,7	1,40	252,7	353,7	0,0

*) For egenproduceret husdyrgødning på egen bedrift. For modtaget husdyrgødning regnes 1,4 DE/ha





Bilag 6b. oversigt over antal DE (ganke)
Beregning af antal dyreenheder, harmoniareal og arealkrav
- gældende fra 2006

Udskrivningsdato: 19. september 2012

Beregning foretaget for:

Slagtekyllinger Kim Nybo Pilgårdvej 1 7600 Struer

Foretaget af:

Lemvigegns Landboforening Alice Nielsen Industrivej 53 7620 Lemvig

Husdyrhold, antal og produktionsniveau

Dyreart	Antal	Enhed	Indgang	Afgang	Enhed	Dyr pr. DE	Antal DE
Slagtekyllinger, 35 dage (34-37 d)	526.890	Prod.	-	35	Dage	3900,00	135,1
Slagtekyllinger, 40 dage (38-42 d)	391.790	Prod.	-	40	Dage	2900,00	135,1
I alt							270,2

Antal dyreenheder fordelt på dyregrupper

Dyregruppe	Antal dyreenheder
Kvæg	0,0
Svin	0,0
Fjerkræ	270,2
Får, geder og hjorte	0,0
Pelsdyr	0,0
Andet	0,0
I alt	270,2

Arealkrav ifølge Landbrugsloven

	Arealkrav	Reduceret p.g.a.:	
		Gylle-separering/ afbrænding	5-årige, tinglyste aftaler
Efter 2. dec., 2006	53,6	-	35,9

Nødvendigt harmoniareal, maksimal antal dyreenheder pr. ha, og minimal antal overførte dyreenheder

	Harmoni-areal tilrådig- hed, ha	Antal dyre- enheder, egen besætning	Maksimal antal DE/ha*)	Konsekvens:		
				Nødvendig ekstra harmonia- real, ha	Eller minimum overført antal DE	Max. modtaget gødning, DE
Efter 1. august 2006	0,0	270,2	1,40	193,0	270,2	0,0

*) For egenproduceret husdyrgødning på egen bedrift. For modtaget husdyrgødning regnes 1,4 DE/ha