

# Miljøgodkendelse

**LIP Bygningsartikler A/S**

Dato: 09.09.2019



**Middelfart**  
KOMMUNE

---

<b>Virksomhedens navn:</b>	LIP Bygningsartikler A/S
<b>Virksomhedens adresse:</b>	Industrivej 16 og 9, 5580 Nørre Aaby
<b>Matrikel nr.:</b>	8ft, Nr. Aaby By, Nr. Aaby
<b>Virksomhedens ejer:</b>	Brian Vangsted
<b>CVR nr.:</b>	29152314
<b>P-nr.:</b>	1001641621
<b>Dato:</b>	09.09.2019
<b>Kontaktperson:</b>	Brian Vangsted
<b>Sagsnummer:</b>	2019-008209
<b>Sagsbehandler:</b>	Christian H. Sørensen
<b>Kopi er sendt til:</b>	Danmarks Naturfredningsforening, <a href="mailto:middelfart@dn.dk">middelfart@dn.dk</a> Friluftsrådet, <a href="mailto:fynnord@friluftsradet.dk">fynnord@friluftsradet.dk</a> NOAH, <a href="mailto:noah@noah.dk">noah@noah.dk</a> Sundhedsstyrelsen, <a href="mailto:sesyd@sst.dk">sesyd@sst.dk</a> Dansk ornitologisk Forening, <a href="mailto:natur@dof.dk">natur@dof.dk</a>



**Middelfart**  
KOMMUNE

**Natur- og  
Miljøafdelingen**  
Middelfart Kommune  
Nytorv 9  
5500 Middelfart  
www.middelfart.dk

Telefon 8888 5500  
Fax 8888 5501

Dato: 09-09-2019

Sagsnr.: 2019-008209

## Tillæg til miljøgodkendelse efter Miljøbeskyttelseslovens kapitel 5

Godkendelsen omfatter:

Etablering og drift af et nyt silotårn til produktion af cementbaserede bygningsartikler (tørvarer)

Godkendelsen er givet på de vilkår, der er angivet under "Afgørelse".

Tillægsgodkendelsen meddeles efter Miljøbeskyttelseslovens § 33 stk. 1

Godkendt: .....

Christian H. Sørensen  
*Cand. Scient, Biolog*

Irene Christens  
*Miljøsagsbehandler*

Annonceret den 09-09-2019

Klagefristen udløber den 07-10-2019

Søgsmålsfristen udløber den 09-03-2020

---

## Kort resumé

LIP Bygningsartikler A/S indsendte i maj 2019 ansøgning om tillæg til miljøgodkendelse. Virksomheden er omfattet af bekendtgørelse om godkendelse af listevirksomhed og er opført i bilag 2 under listepunkt B 202.

Virksomheden har ansøgt om miljøgodkendelse til etablering og drift af et nyt produktionsanlæg (P7) til produktion af cementbaserede bygningsartikler – pulverproduktion. Virksomheden foretager allerede i dag pulverproduktion, hvorfor der er tale om en udvidelse af produktionskapaciteten. Udvidelsen består af et silotårn med 32 små siloer (20 m<sup>2</sup>), 7 mellemstore siloer (112 m<sup>3</sup>) og 13 store siloer (137 m<sup>3</sup>). Samtlige siloer placeres inden i en ny bygning. Derudover etableres der et blanderi, et vejesystem, en fyldestation samt et højlager til opbevaring af færdige produkter.

Virksomhedens ansøgning samt en række supplerende oplysninger og tidligere miljøgodkendelse ligger til grund for vurdering og begrundelse for godkendelse.

Virksomheden er i dag omfattet af miljøgodkendelse af 3. maj 2005, påbud af 22. september 2010 samt af tillæg til miljøgodkendelse af 21. juni 2013. Da denne afgørelse meddeles som en tillægsgodkendelse, vil virksomheden herefter være reguleret af ovenstående afgørelser samt denne tillægsgodkendelse.

---

## Indhold

Kort resumé.....	4
Indhold.....	5
Middelfart Kommunes afgørelse.....	6
Miljøteknisk redegørelse og vurderinger .....	10
1. Virksomhedens art .....	10
2. Etablering.....	10
3. Beliggenhed .....	10
4. Indretning, drift og produktion .....	12
5. Forurening og forureningsbegrænsende foranstaltninger.....	15
6. Oplysninger om driftsforstyrrelser og uheld .....	20
7. Bedst tilgængelige teknik .....	21
8. Ophør af virksomheden.....	22
9. Høringer og Indsigelser.....	22
10. Konklusion .....	22
Klagevejledning.....	23
Civilt søgsmål .....	23
Bilag 1 Beliggenhed .....	24
Bilag 2 Planmæssige forhold .....	25
Bilag 3 Grundvand .....	27
Bilag 4 Spildevand.....	28
Bilag 5 Beskyttet natur .....	29
Bilag 6 Indretning og drift.....	30
Bilag 7 Indretning og drift II.....	31
Bilag 8 Indretning og drift III.....	32
Bilag 9 Oversigt over eksisterende produktionssteder på Industrivej 9 .....	33
Bilag 10 Liste over sagens akter.....	34
Bilag 11 Referencer.....	35



---

## Middelfart Kommunes afgørelse

Middelfart Kommune meddeler den 09-09-2019 miljøgodkendelse til udvidelse og drift af LIP Bygningsartikler A/S. Godkendelsen meddeles efter § 33 stk. 1 i miljøbeskyttelsesloven.

Miljøgodkendelsen skal være udnyttet senest 3 år efter datoen, hvor den er meddelt. Ellers bortfalder den. Normalt bør udnyttelsesfristen for en miljøgodkendelse ikke fastsættes til længere end to år fra godkendelses meddelelse. Natur- og Miljøafdelingen vurderer dog, at virksomhedens ønske om en udnyttelsesfrist på tre år i det konkrete tilfælde kan imødekommes. Vurderingen baserer sig på projektets karakter, de begrænsede forventede miljøpåvirkninger som projektet har på omgivelserne samt det forhold, at projektet er fuldt ud belyst.

Afgørelsen kan, inden 4 uger fra den er meddelt, påklages til Miljø- og Fødevareklagenævnet. Hvis afgørelsen påklages, kan klagemyndigheden beslutte at ændre vilkårene i godkendelsen eller helt at ophæve den. Hvis godkendelsen udnyttes inden klagefristen udløb – og inden en eventuel klage er afgjort af klagemyndigheden – er det på virksomhedens ansvar.

Vilkårene er fastsat på baggrund af oplysningerne i ansøgningsmaterialet samt vurdering og begrundelser. Begrundelse og vurdering for de enkelte vilkår fremgår af vurderingsafsnittet.

Vilkår mærket med \*, er justeret i forhold til Miljøstyrelsens standardvilkår for branchen. Vilkår mærket med \*\*, supplerer Miljøstyrelsens standardvilkår for branchen.

Natur- og Miljøafdelingen godkender hermed det ansøgte på nedenstående vilkår:

### *Generelle forhold*

1. Et eksemplar af godkendelsen skal til enhver tid være tilgængeligt på virksomheden for de personer, der har ansvaret for virksomhedens indretning og drift. Dvs. driftspersonalet skal være orienteret om godkendelsens indhold.\*\*
2. Virksomhedens bygninger eller drift må som udgangspunkt ikke udvides eller ændres på en måde, der indebærer forøget eller anden forurening, før dette er godkendt.\*\*
3. Ved driftsophør skal virksomheden forinden orientere tilsynsmyndigheden herom og træffe de nødvendige foranstaltninger for at undgå forureningsfare og for at efterlade stedet i tilfredsstillende tilstand.
4. Hvor der i vilkårene anvendes betegnelsen "befæstet areal" menes en fast belægning, der giver mulighed for opsamling af spild og kontrolleret afledning af nedbør. Hvor der i vilkårene anvendes betegnelsen "tæt belægning" menes en fast belægning, der i løbet af påvirkningstiden er uigennemtrængelig for de forurenende stoffer, der håndteres på arealet.

### *Indretning og drift*

5. Cement, flyveaske, mikrosilika og pulverkalk samt øvrige pulverformige råvarer, der anvendes løbende i produktionen, skal håndteres i lukkede systemer. Pulversiloer til opbevaring af ovennævnte råvarer skal være forsynet med sikkerhedsventil samt en

---

overfyldningsdetektor, som ved aktivering giver både akustisk og visuel alarm. Siloerne skal være tilsluttet silofiltre til rensning af fortrængningsluft. Filtrene skal være placeret på toppen af siloen.

6. Pulverformige råvarer i sække, big-bags og lignende, der anvendes til forsøg eller reparationer, skal opbevares indendørs.
7. Tankbil og pulversilo skal overvåges under opblæsning af råvarer i siloen. Opblæsningen skal standses øjeblikkeligt ved brud på silofilteret, ved overfyldning af silo eller ved udslip af støv fra påfyldningsslange, koblinger, opblæserrør eller silo. Slinger og opblæserrør skal tømmes med efterluft, når opblæsning af pulverformige råvarer er afsluttet. Restluft i tankbilen må ikke udledes gennem virksomhedens silo. En eventuel prop i aflæsserslange eller rørstop skal forsøges fjernet, uden at aflæsserslangen tages af, og uden at tankbilens topdæksel åbnes.
8. Virksomheden skal have nedskrevne driftsinstrukser til tankbilchaufførerne om påfyldning af pulversiloer, jf. vilkår 7. Virksomheden skal fremsende instrukserne til tilsynsmyndighedens orientering senest 1 måned efter modtagelsen af godkendelsen eller idriftsættelsen af produktionstårnet.
9. Virksomheden må ikke give anledning til støvgener uden for virksomhedens område, som efter tilsynsmyndighedens opfattelse er væsentlige for omgivelserne.

#### *Luftforurening*

10. Filtre på pulversiloer skal kunne begrænse emissionen af totalt støv til mindre end 10 mg/normal m<sup>3</sup>.
11. Afkast fra rumudsug, procesanlæg og fra udsugning fra særlige arbejdssteder skal være opadrettede og føres mindst 1 meter over tagryg på det tag, hvor afkastet er placeret.\*

#### *Lugt*

12. Virksomheden må ikke give anledning til væsentlige lugtgener uden for virksomhedens område. Hvis der konstateres lugtgener i omgivelserne kan Middelfart Kommune kræve, at der træffes nødvendige foranstaltninger for at eliminere eller reducere lugtgenerne.\*\*

#### *Beskyttelse af jord, grundvand og overfladevand*

13. Tilsætnings- og hjælpestoffer samt farligt affald skal opbevares i egnede, tætte og lukkede beholdere, der er placeret under tag og beskyttet mod vejrlig. Farligt affald skal mærkes, så det tydeligt fremgår, hvad beholderen indeholder. Oplagspladsen skal have en tæt belægning og være indrettet således, at spild kan holdes inden for et afgrænset område og uden mulighed for afløb til jord, grundvand, overfladevand eller kloak. Området skal kunne rumme indholdet af den største beholder, der opbevares. Ovennævnte krav gælder dog ikke for oplag i tanke omfattet af bekendtgørelse om indretning, etablering og drift af olietanke, rørsystemer og pipelines.

Syrer kan dog opbevares i det fri i lukkede palletanke eller lignende på tæt belægning, såfremt oplagsplads og kloaksystem er indrettet således, at spild af syre ikke vil kunne løbe til jord, grundvand, overfladevand eller kloak.

- 
14. Tætte belægningsgruber og bassiner samt opsamlingskar skal være i god vedligeholdelsesstand. Utætheder skal udbedres så hurtigt som muligt, efter at de er konstateret.

### *Affald*

15. Papiraffald skal opbevares inden døre eller i lukkede regntætte containere.\*\*

16. Spild af pulverformige råvarer, brændstof, olie og kemikalier skal straks opsamles.

Alt opsamlet spild af brændstof, olie og kemikalier, inkl. opsugningsmateriale, skal opbevares og bortskaffes som farligt affald. Der skal til enhver tid forefindes opsugningsmateriale på virksomheden.

Opsamlingsområder som gruber, spildbakker, opsamlingskar og lignende skal tømmes efter behov. Opsamlingsområderne skal til stadighed kunne rumme indholdet af den største beholder i området, hvor det er krævet, jf. vilkår 14.

17. Støvende affald skal opbevares i tætte, lukkede emballager eller på anden måde sikres mod støvflugt.

### *Egenkontrol*

18. Filtre skal kontrolleres, vedligeholdes og udskiftes i overensstemmelse med leverandørens anvisninger. Kontrol af filtre skal dog som minimum foregå hver 3. måned og ved synlig støvemission fra filtrene.\*

19. Virksomheden skal efter leverandørens forskrifter, dog mindst 1 gang årligt, foretage eftersyn og funktionsafprøvning af sikkerhedsventiler og overfyldningsdetektorer på pulversiloer, jf. vilkår 5, f.eks. ved kortslutning af systemernes følere.

20. Virksomheden skal løbende og mindst en gang årligt foretage visuel kontrol for utætheder, revnedannelser og vedligeholdelsesstand af befæstede arealer og tætte belægningsgruber, opsamlingskar, tankgrave og bassiner. Utætheder skal udbedres, så hurtigt som muligt efter at de er konstateret.

### *Driftsjournal*

21. Der skal løbende føres driftsjournal med angivelse af:

- Virksomhedens årlige produktion.
- Dato for og resultatet af løbende kontrol, vedligeholdelse samt udskiftning af filtre, jf. vilkår 19.
- Dato for og årsag til hændelser med utilsigtet udslip af pulverformige råvarer samt angivelse af foretagne udbedringer eller korrigerende handlinger.
- Dato for og resultatet af kontrol af sikkerhedsventiler og overfyldningsdetektorer, jf. vilkår 19.
- Dato for og resultatet af det årlige eftersyn af befæstede arealer, tætte belægningsgruber, opsamlingskar, mv., jf. vilkår 20.



---

Driftsjournalen skal opbevares på virksomheden i mindst 5 år og skal være tilgængelig for tilsynsmyndigheden.

### *Driftsforstyrrelser og uheld*

22. Virksomheden har underretningspligt dvs. virksomheden har pligt til at underrette tilsynsmyndigheden<sup>1</sup>, hvis driftsforstyrrelser eller uheld medfører forurening eller fare for forurening.\*\*

23. En skriftlig redegørelse for hændelsen skal være tilsynsmyndigheden i hænde senest 14 dage efter, at den er sket. Det skal fremgå af redegørelsen, hvilke tiltag der vil blive iværksat for at hindre lignende driftsforstyrrelser eller uheld i fremtiden.\*\*

### *Ophør af driften*

24. Virksomheden skal ved ophør af drift, træffe de nødvendige foranstaltninger for at undgå forureningsfare og for at bringe stedet tilbage i tilfredsstillende tilstand. Foranstaltningerne skal drøftes med og accepteres af Middelfart Kommune.\*\*

### *Retsbeskyttelse*

Efter Miljøbeskyttelsesloven er denne godkendelse omfattet af en 8-års beskyttelsesperiode for miljøbetingede indgreb i virksomhedens drift i form af forbud eller påbud. Undtagelser herfra er angivet i lovens § 41a, stk. 2.

Virksomhedens egenkontrol er også undtaget fra retsbeskyttelsesperioden, idet Miljøbeskyttelseslovens § 72, stk. 2 giver tilsynsmyndigheden mulighed for løbende at revidere denne.

Retsbeskyttelsesperioden regnes fra datoen for denne godkendelse. Påklages godkendelsen, regnes perioden fra den dato, hvor Miljøstyrelsen træffer afgørelse vedrørende klagen.

---

<sup>1</sup> Se Miljøbeskyttelseslovens § 71 (se referencelisten på sidste bilag i godkendelsen).

---

# Miljøteknisk redegørelse og vurderinger

## 1. Virksomhedens art

### Hoved- og biaktiviteter

Virksomheden har søgt godkendelse til etablering af et nyt siloanlæg til produktion af cementbaserede bygningsartikler (tørvarer). Virksomheden har i dag miljøgodkendelse til produktion af pulverbaserede bygningsartikler, hvorfor der er tale om en udvidelse af den eksisterende produktion.

Virksomheden er omfattet af Miljøbeskyttelseslovens § 33 samt af godkendelsesbekendtgørelsen med listepunkt:

#### Hovedaktivitet:

B 202

*Cementstøberier, betonstøberier (herunder betonelementfabrikker og betonvarefabrikker) samt betonblanderier med en produktion på mere end eller lig med 20.000 tons pr. år.*

### VVM

Aktiviteten er ikke omfattet af miljøvurderingslovens bilag 1 eller 2. Der skal derfor ikke træffes afgørelse efter miljøvurderingslovens bestemmelser.

## 2. Etablering

Virksomheden er etableret på adressen industrivej 16 i 1969. Virksomheden har i dag ligeledes produktion på adressen Industrivej 9.

Virksomheden oplyser, at den i forbindelse med det ansøgte projekt ønsker at etablere en ny bygning i forlængelse af den eksisterende hal på Industrivej 9, 5580 Nørre Aaby. Bygningen kommer til at indeholde 52 siloer af forskellige størrelser til opbevaring af råvarer med et samlet volumen på ca. 3.205 m<sup>3</sup>. Derudover etableres der et blanderi, et pakkeri og et højlager i bygningen. Det nye produktionsområde betegnes P7.

Virksomheden har i forbindelse med projektet ansøgt om byggetilladelse til etablering af den nye produktionsbygning.

Middelfart Kommune har den 6. juni 2019 meddelt dispensation til at påbegynde bygge- og anlægsarbejder før miljøgodkendelsen er meddelt.

## 3. Beliggenhed

Beliggenhed fremgår af bilag 1.

---

## Kommuneplan

Ifølge Kommuneplan 2017-2029 for Middelfart Kommune er virksomheden beliggende i kommuneplanramme E.05.01 (bilag 2). Området er udlagt til erhvervsområde til kontor, lager, værksted, lager og produktion i miljøklasse 1-6.

## Lokalplan

Delområde E.05.01 er omfattet af lokalplan nr. 167, 2017 for et erhvervsområde ved Industrivej i Nørre Aaby (bilag 2). Området er udlagt til erhvervsformål herunder industrivirksomhed i form af produktionsindustri, større værkstedsvirksomhed, entreprenør- og oplagsvirksomhed.

## Grundvand

Virksomhedens beliggenhed i forhold til drikkevandsinteresser og boringer fremgår af bilag 3.

Virksomheden ligger i et område med særlige drikkevandsinteresser (OSD), men ligger uden for indvindingsopland.

## Spildevandsplan

Ifølge Spildevandsplan 2016 - 2020 for Middelfart Kommune er området fælleskloakeret. Regn-, overflade- og spildevand ledes til Nørre Aaby Renseanlæg (Bilag 4).

## Jordforurening

Den ejendom, virksomheden har ansøgt om at etablere en ny produktionsbygning på, er omfattet af kommunens områdeklassificering.

Dette betyder, at flytninger af jord fra ejendommen skal anmeldes til Middelfart Kommune. Formålet med anmelderpligten er at sikre, at lettere forurenede jord ikke deponeres eller genanvendes på ikke-forurenede arealer.

## Beskyttet Natur

Nærmeste terrestriske Natura 2000-område er EF-habitatområde:

- nr. 95 Røjle Klint og Kasmose skov, som ligger ca. 9 km nordvest for virksomheden

Nærmeste marine Natura 2000-område er EF-habitatområde:

- 96 Lillebælt, ca. 3 km sydvest for virksomheden

Udpegningsgrundlaget for områderne fremgår af bilag 5.

Virksomheden ligger i et eksisterende lokalplanlagt erhvervsområde. Der er ikke registreret bilag IV arter i området.

## Registrering af § 3 beskyttet natur

På ejendommen, hvor virksomheden er beliggende, har Natur- og Miljøafdelingen ikke registreret § 3 beskyttet natur. Nærmeste § 3 beskyttede natur er en beskyttet sø, som ligger ca. 300 meter øst for virksomheden. Virksomheden har ingen udledninger til søen.

## NATUR- OG MILJØAFDELINGENS VURDERING

Virksomheden ligger i et område med særlige drikkevandsinteresser. Der skal derfor være ekstra fokus på grundvandsbeskyttelse i området, hvilket miljøgodkendelsen også skal afspejle. Natur- og Miljøafdelingen vurderer dog, at det ansøgte projekt i form af produktion af tørre cementbaserede bygningsartikler kan foretages på ejendommen uden risiko for forurening af jord, grundvand eller overfladevand, da produktionen er automatiseret og foregår inden i en nyetableret bygning, hvor eventuelt spild af rå- eller færdigvarer ikke udgør en forureningsrisiko. En nærmere beskrivelse findes under afsnittet "Beskyttelse af jord, grundvand og overfladevand".

Det ansøgte projekt ligger inden for en lokalplan, der udlægger området til erhvervsområde. Natur- og Miljøafdelingen vurderer, på baggrund af projektets art og karakter samt lokalplanens bestemmelser, at den ansøgte udvidelse kan foretages inden for de gældende planmæssige rammer. LIP Bygningsartikler vurderes at ligge i miljøklasse 6.

Ifølge § 7 i habitatbekendtgørelsen skal der forud for en afgørelse om miljøgodkendelse foretages en vurdering af om aktiviteten kan påvirke et Natura 2000-område væsentligt.

Den væsentligste potentielle kilde til forurening fra virksomheden vil være i form af støj og støv. Det er Natur- og Miljøafdelingens vurdering, at udvidelsen som følge af forureningstype og afstandsforhold ikke i sig selv eller som kumulativt bidrag i forbindelse med andre planer eller projekter – herunder den eksisterende virksomhed – vil påvirke internationale naturbeskyttelsesområder væsentligt.

## 4. Indretning, drift og produktion

### Indretning

Virksomhedens nuværende bygningsmæssige areal er på ca. 32.000 m<sup>2</sup> fordelt på Industrivej 9 og 16. Den nye bygning får et samlet areal på ca. 3.600 m<sup>2</sup> og en bygningshøjde på ca. 12 m ved de almindelige haller og 32 m på produktionstårnet.

I forbindelse med projektet etableres der en række siloer til opbevaring af råvarer i forskellige størrelser:

Enhed	Antal	Volumen pr. silo [m <sup>3</sup> ]	Volumen i alt [m <sup>3</sup> ]
Store siloer	13	137	1.781
Mellemstore siloer	7	112	784
Små siloer	32	20	640
I alt			3.205

Derudover etableres der et blanderi, et vejesystem, en fyldestation samt et højlager til opbevaring af færdige produkter.

Virksomhedens indretning fremgår af bilag 6, 7 og 8 med placering af:

- Produktionstårn, højlager og siloer på bilag 6.
- Det samlede produktionsanlæg på bilag 7.
- Af- og pålæsningssteder samt kørselsveje på bilag 8.

## Drift

Virksomhedens driftstid er fra mandag til fredag i tidsrummet kl. 07.00 – 18.00. Derudover kan der i sjældne tilfælde forekomme aktiviteter aften, nat og weekend. Der foregår dog ikke indblæsning af råvarer i aften- og natperioderne. Driftstiderne er uændrede i forhold til den nuværende produktion.

I forbindelse med projektet etableres en ny indkørsel til virksomheden. Hidtil har til- og frakørsler til virksomheden foregået via Industrivej som har forbindelse til Margaardvej, men i forbindelse med projektet etableres en nordlig indkørsel til virksomheden, som har forbindelse til Søndergaardsvej. Al transport til det nye anlæg P7 vil foregå via den nye indkørsel. Dermed påvirkes krydset mellem Margaardvej og Industrivej, hvor der ligger mange boliger, ikke i forbindelse med det ansøgte projekt. Tværtimod vil projektet medvirke til, at ca. 50 færre lastbiler på årsbasis kører ned af Margaardvej og ind ad Industrivej, da det eksisterende produktionssted P1, som ligger på Industrivej 16, nedlukkes som fast produktionssted og flyttes til det nye silotårn. Dermed medvirker projektet til, at boligerne på Margaardvej mellem Industrivej og Søndergaardsvej vil blive mindre påvirket af til- og frakørslerne til virksomheden. Den nye til- og frakørselsvej er indtegnet på bilag 8.

Til- og frakørsler til virksomheden foregår primært inden for den normale driftstid mandag til fredag kl. 07.00 – 18.00 og omfatter levering af råvarer med lastbiler, afhentning af færdigvarer samt almindelig til- og frakørsel af medarbejderne. I forbindelse med en stigning i produktionskapaciteten forventer virksomheden en øget til- og frakørsel på ca. 3 lastbiler pr. dag.

## Produktionsforhold

Produktionen i det nye silotårn er baseret på cement og sand, det vil sige at der er tale om pulverproduktion. Kapaciteten på det nye anlæg ligger på ca. 35.000 tons færdigvarer om året. Til produktionen anvendes også forskellige hjælpestoffer som f.eks. kalkfiller og acryler.

Produktionen består af en række råvarer som blandes og fyldes i sække/spande/dunke, palleteres og køres på lager. Al produktion styres via en PLC. Der vælges, hvilken færdigvare der skal produceres, og PLC henter forskellige råvarer fra de enkelte siloer. Råvarerne indvejes og falder derefter ned i en blander. Enkelte små råvareandele tilføjes manuelt. Efter en forudbestemt blandetid føres produktet op i nogle beholdere, der afhænger af den valgte emballagestørrelse. Derefter fyldes den valgte emballage og produktet palleteres automatisk. Når pallen er fyldt, transporteres den automatisk videre på et rullebanesystem til højlager.

I hele processen er der opsat sugere, der opfanger alt støv. Under udførelse af indvejning og blanding, suges alt støv op og transporteres ud til et sugelanlæg. Beholderne tømmes dagligt og støvet genanvendes. I selve fyldeprocessen, hvor emballagen fyldes og lukkes, suges alt støv op og føres tilbage til en beholder, hvorfra støvet føres tilbage i fyldehoved og tilbage i produktet.

## NATUR- OG MILJØAFDELINGENS VURDERING

Natur- og Miljøafdelingen vurderer, at de ekstra til- og frakørsler til virksomheden i forbindelse med den øgede produktionskapacitet ikke vil medføre væsentlige gener for omgivelserne, herunder de nærmeste beboelsesejendomme på Margaardvej. Vurderingen baserer sig på, at der etableres en ny indkørsel til virksomheden via Søndergaardsvej, hvorved den tunge trafik ledes uden om den del af Margaardvej, hvor der ligger mange beboelsesejendomme. Natur- og Miljøafdelingen er enig i, at den trafikale situation ved beboelsesejendommene på strækningen mellem Søndergaardsvej og Industrivej vil forbedres med projektet, da en del transport til den eksisterende virksomhed på Industrivej 16 fremadrettet vil foregå via indkørslen på Søndergaardsvej. Natur- og Miljøafdelingen vurderer, at til- og frakørslerne ikke vil påvirke andre beboelsesejendomme i området væsentligt.

I overensstemmelse med Miljøstyrelsens standardvilkår fastsættes der en række vilkår til virksomhedens indretning og drift. Der fastsættes blandt andet vilkår om, at cement, flyveaske, mikrosilika og pulverkalk samt øvrige pulverformige råvarer, der anvendes løbende i produktionen, skal håndteres i lukkede systemer. Pulversiloer skal være forsynet med sikkerhedsventil samt en overfyldningsdetektor, som ved aktivering giver både akustisk og visuel alarm. Siloerne skal være tilsluttet silofiltre til rensning af fortrængningsluft. Filtrene skal være placeret på toppen af siloen.

Samtlige råvarer, der anvendes i det nye produktionstårn, håndteres i lukkede systemer og alle processer foregår automatisk. Fortrængningsluft i forbindelse med indblæsning af råvarer ledes igennem et filter på toppen af siloen. Siloerne er desuden etableret med sikkerhedsventil og overfyldningsdetektor.

For at undgå uheld og diffus forurening af støv til omgivelserne sættes der vilkår om, at der ved indblæsning af råvarer i siloerne skal foretages overvågning af både tankbil og pulversilo. Indblæsningen skal standses øjeblikkeligt ved brud på silofiltret, ved overfyldning af silo eller ved udslip af støv fra påfyldningsslange, koblinger, opblæserrør eller silo. Slinger og opblæserrør skal tømmes med efterluft, når indblæsning af pulverformige råvarer er afsluttet. Restluft i tankbilen må ikke udledes gennem virksomhedens silo. En eventuel prop i aflæsserslange eller rørstop skal forsøges fjernet, uden at aflæsserslangen tages af, og uden at tankbilens topdæksel åbnes.

Virksomheden skal, i forbindelse med ovenstående, have nedskrevne driftsinstrukser til tankbilchaufførerne om påfyldning af pulversiloerne. Virksomheden skal fremsende instrukserne til tilsynsmyndighedens orientering senest 1 måned efter modtagelsen af denne tillægsgodkendelse eller idriftsættelsen af det nye produktionstårn.

For at sikre, at Natur- og Miljøafdelingen fremadrettet kan håndhæve væsentlige støvgener fastsættes der vilkår om, at virksomheden ikke må give anledning til støvgener uden for virksomhedens område, som efter tilsynsmyndighedens opfattelse er væsentlige for omgivelserne. Såfremt der konstateres væsentlige støvgener uden for virksomhedens område, kan tilsynsmyndigheden kræve støvdæmpende foranstaltninger etableret.

Der fastsættes vilkår om, at pulverformige råvarer i sække, big-bags og lignende, der anvendes til forsøg eller reparationer, skal opbevares indendørs.



---

Natur- og Miljøafdelingen vurderer, at den ansøgte produktionsproces kan udføres som beskrevet. Der henvises til vurderingerne på miljøpåvirkningerne i de følgende afsnit.

## 5. Forurening og forureningsbegrænsende foranstaltninger

### Luftforurening

Virksomheden oplyser, at der vil blive etableret filtre på samtlige af siloerne i forbindelse med det nye produktionstårn. Ved fyldning af siloerne med råvarer udledes transportluft og overskydende luft gennem filtrene i toppen af siloerne. Fortrængningsluften ledes igennem filtre af typen Wameco fra Wamgroup. Af prøvetagningsrapporter på filtrene fremgår det, at filtrets udskilningsgrad er større end 99,9 %. Filtrene renses rutinemæssigt en gang dagligt ved hjælp af en luftkanon og vibrering af filtrene. Rensning kan derudover igangsættes manuelt efter behov.

Virksomheden har i ansøgningsmaterialet oplyst, at der udelukkende anvendes tørre råvarer i det nye produktionstårn. Der er efterfølgende indsendt datablade på samtlige af de råvarer, der opbevares i siloerne og som anvendes i produktionen.

Siloerne placeres i et silotårn. Der er ikke etableret afkast fra blandere, vægte, tørreanlæg, solde, transportanlæg eller andre støvende procesanlæg. Dette skyldes, at alt støv opsamles og genanvendes i processen jf. beskrivelsen under afsnittet "*Produktionsforhold*".

#### *Fyringsanlæg*

Der etableres ingen nye fyringsanlæg i forbindelse med det ansøgte projekt. Virksomheden har oplyst, at produktionstårnet som udgangspunkt vil blive opvarmet via overskudsvarmen fra en kompressor mens lagerhallen opvarmes via fjernvarme.

### NATUR- OG MILJØAFDELINGENS VURDERING

Af Miljøstyrelsens standardvilkår fremgår det, at filtre på pulversiloer skal kunne begrænse emissionen af totalt støv til mindre end 10 mg/normal m<sup>3</sup>. Virksomheden har tidligere indsendt datablade på de anvendte filtre der viser, at tilbageholdelsesgraden af støv ligger på mindst 99,9 % og at filtret er i stand til at begrænse emissionen af støv til under 0,1 mg/Nm<sup>3</sup>.

Da virksomheden har indsendt tilstrækkelig dokumentation for silofiltrenes renseseffektivitet, udelades standardvilkår om, at dokumentation for filtrene skal indsendes inden siloerne tages i brug.

Natur- og Miljøafdelingen har gennemgået databladene på de anvendte råvarer. Her kan det konstateres, at der kun er to råvarer der indeholder stoffer, hvortil der er fastsat en emissionsgrænseværdi. Der er tale om Titaniumdioxid og kvartssand, som begge er hovedgruppe 2 klasse III stoffer med en tilhørende emissionsgrænseværdi på 5 mg/normal m<sup>3</sup>. Da siloerne er placeret indendørs i et lukket silotårn uden afkast til det eksterne miljø er det dog Natur- og Miljøafdelingens vurdering, at der ikke er grundlag for at fastsætte krav om emissionsgrænseværdier for de aktuelle stoffer.

Da der ikke etableres afkast i forbindelse med andre støvende procesanlæg og da der ikke foretages bearbejdning i træ, maskinel slibning og skæring i jern eller svejsning, fastsættes

---

der ikke vilkår til disse aktiviteter. Til gengæld fastsættes der vilkår til, at afkast fra rumudsug, andre procesanlæg og fra særlige arbejdssteder skal være opadrettede og føres mindst 1 meter over tagryg på det tag, hvor afkastet er placeret.

## **Støj**

Listepunktet B 202 er ikke stjernemærket og der er ikke vedlagt støjberegninger til ansøgningsmaterialet.

Der er følgende væsentlige kilder til støj og vibrationer:

- Støj fra påfyldning af siloer med råvarer fra tankbiler
- Rensning af filtre med trykluft
- Til- og frakørsler af lastbiler i forbindelse med levering af råvarer og afhentning af færdigvarer
- Intern kørsel og transport

Virksomheden oplyser, at det nye silotårn bliver et helt lukket system uden udendørs filtre eller indblæsningskanaler. Alle støjkluder er lukket inde i silotårnet ligesom ved det eksisterende produktionsområde P4. I forbindelse med projektet lukkes P1 desuden ned som fast produktionssted og flyttes til det nye silotårn. På denne baggrund vurderer virksomheden, at projektet vil være en støjmæssig forbedring i forhold til boligområdet syd og øst for virksomheden.

## **NATUR- OG MILJØAFDELINGENS VURDERING**

Virksomheden er etableret i byzone i et område omfattet af lokalplan nr. 167, 2017 for et erhvervsområde ved Industrivej i Nørre Aaby. Området er udlagt til erhvervsformål herunder industrivirksomhed i form af produktionsindustri, større værkstedsvirksomhed, entreprenør- og oplagsvirksomhed.

### **Mod nord**

Virksomheden grænser mod nord, øst og vest op til et erhvervsområde omfattet af lokalplan nr. 71 for et erhvervsområde mellem Industrivej og Søndergaardsvej. Lokalplanen udlægger området til erhvervsformål. Inden for området må der indrettes bebyggelse til eller udøves industrivirksomhed, herunder levnedsmiddelindustri, og større værkstedsvirksomhed, entreprenør- og oplagsvirksomhed, herunder genbrugsvirksomhed, engroshandel samt forretningsvirksomhed, der har tilknytning til de pågældende erhverv.

Bag erhvervsområdet mod nord ligger der enkelte boliger i det åbne land. Nærmeste bolig ligger ca. 175 meter nordvest for området, hvor det nye produktionstårn etableres.

### **Mod øst**

Umiddelbart øst for virksomhedens ejendom ligger samme erhvervsområde som mod nord (omfattet af lokalplan nr. 71).

Øst for erhvervsområdet ligger en række boliger langs Margaardvej omfattet af kommuneplanramme B.05.01 samt yderligere 6 boliger langs Margaardvej længere mod nord,

---

som ligger i landzone. Det nye produktionstårn placeres ca. 130 meter fra den nærmeste bolig mod øst.

### **Mod syd**

Syd for ejendommen, hvor projektet ønskes realiseret, ligger virksomhedens egen ejendom omfattet af lokalplan nr. 79 for et erhvervsområde på Industrivej 12, 14 og 16. Området er udlagt til erhvervsområde. Inden for erhvervsområdet må der opføres eller indrettes bebyggelse til eller udøves industrivirksomhed, herunder levnedsmiddelindustri, og større værkstedsvirksomhed samt entreprenør- og oplagsvirksomhed og kontorvirksomhed, der har tilknytning til de pågældende erhverv.

Længere mod syd ligger et boligområde omfattet af lokalplan nr. 68 for et område ved Nøddelunden. Området er udlagt til boligområde med åben og lav boligbebyggelse og ligger ca. 255 meter fra det nye produktionsområde.

### **Mod vest**

Mod vest grænser virksomheden op til erhvervsområdet omfattet af lokalplan nr. 71 ligesom mod nord og øst beskrevet ovenfor.

### **Vurdering**

Natur- og Miljøafdelingen har gennemgået de enkelte områder nævnt ovenfor og vurderer, at de faktiske anvendelser svarer til det, som de i kommuneplaner og lokalplaner er udlagt til. I forbindelse med udarbejdelsen af miljøgodkendelsen i 2005 fik virksomheden foretaget akkrediterede støjmålinger i forhold til at vurdere støjbelastningen fra produktionsområderne på Industrivej 16 af boligområdet beliggende bagved Nøddelunden. I forbindelse med målingerne og de efterfølgende beregninger kunne det konstateres, at det primært var støjbelastningen i forbindelse med levering af råvarer til siloerne for produktionsanlæggene P1 og P2, som har betydning for støjbelastningen. Da tankbilerne ved indblæsningen er skærmet af bygningerne viste det sig, at det i højere grad er udstrålingen fra selve siloerne ved indblæsningen af råvarer, som har betydning for støjbelastningen end fra selve tankbilerne.

Som resultat af støjmålingerne blev der i miljøgodkendelsen fra 2005 fastsat støjgrænser til boligområderne B.1.1 og B.1.2 (i dag område B.05.01) på 55, 40, 35 dB(A) for henholdsvis dags-, aften- og natperioden. Dette svarer til, at de fastsatte støjgrænser i dagsperioden er 10 dB(A) højere end Miljøstyrelsens vejledende støjgrænser. Da der ikke er aktivitet på virksomheden i aften- og natperioden, er støjgrænsen for disse perioder fastsat i overensstemmelse med Miljøstyrelsens vejledende støjgrænser.

I forbindelse med det ansøgte projekt er det oplyst, at en del af den nye produktionskapacitet i det nye silotårn stammer fra den eksisterende produktion i P1, som lukkes ned og flyttes til det nye produktionssted (se bilag 9). P1 vil stadig kunne anvendes til forsøgsproduktionssted, men vil ikke være et fast produktionssted. Produktionsstedet P1 ligger ca. 36 meter fra et eksisterende boligområde, hvor det nye produktionssted er placeret ca. 135 meter fra nærmeste bolig og ca. 260 meter fra det eksisterende lokalplanlagte boligområde; Nøddelunden.

Det nye produktionsanlæg med tilhørende råvaresiloer placeres inden i et silotårn, som skærmer den støj af mod omgivelserne, som stammer fra indblæsning af råvarer og fra

---

udstrålingen fra siloerne, som er udpeget som den mest betydende støjkilde. Derudover etableres der en ny og støjmæssig mere hensigtsmæssig indkørsel nord for virksomheden, som har forbindelse til Søndergaardsvej. Indkørslerne til det nye produktionssted og en del af de kørsler der tidligere har foregået til P1, vil dermed foregå uden om den del af Margaardvej, hvor der ligger mange boliger.

Natur- og Miljøafdelingen vurderer på ovenstående baggrund, at støjbelastningen fra virksomheden ikke forøges som følge af det ansøgte projekt. Tværtimod vil støjbelastningen sandsynligvis forbedres i forhold til det lokalplanlagte boligområde syd og øst for virksomheden.

Da støjvilkårene gælder for virksomhedens samlede aktiviteter, udvides vilkår 11 og 12 i miljøgodkendelsen af 21. juni 2013 til også at omfatte det nye produktionstårn på Industrivej 9. Virksomheden har desuden i samme miljøgodkendelse vilkår til vibrationer, lavfrekvent støj og infralyd. Natur- og Miljøafdelingen vurderer, at disse vilkår ligeledes er relevante for det nye produktionstårn, hvorfor vilkår 13 og 14 i miljøgodkendelsen af 21. juni 2013 også udvides til at omfatte det nye produktionstårn. Natur- og Miljøafdelingen vurderer, at virksomheden kan overholde de fastsatte støjgrænser og at ovenstående vilkår er dækkende i forhold til at regulere støjbelastningen fra virksomheden. På denne baggrund fastsættes der ikke yderligere vilkår til støj i denne tillægsgodkendelse.

## **Beskyttelse af jord, grundvand og overfladevand**

Det foreligger fra virksomheden oplyst, at der i det nye produktionstårn alene foregår produktion af tørvarer og at de anvendte råvarer svarer til det, som allerede anvendes i det eksisterende produktionsområde P4. Råvarerne håndteres i lukkede systemer i et silotårn, hvor gulvet består af beton.

## **NATUR- OG MILJØAFDELINGENS VURDERING**

Da virksomheden er beliggende i et område med særlige drikkevandsinteresser (OSD), skal der være særlige fokus på grundvandsbeskyttelsen i området. Natur- og Miljøafdelingen har dog tidligere gennemgået virksomhedens råvareliste og konstaterede her, at samtlige af disse enten er inerte eller hærder til inerte materialer ved kontakt med vand eller vanddamp. Derudover håndteres råvarerne udelukkende indendørs på et tæt gulv. På denne baggrund er det Natur- og Miljøafdelingens vurdering, at der ikke er nogen nærliggende risiko for forurening af jord, grundvand eller overfladevand på virksomheden.

Der fastsættes dog i overensstemmelse med standardvilkårene krav om, at tilsætnings- og hjælpestoffer samt farligt affald skal opbevares i egnede, tætte og lukkede beholdere, der er placeret under tag og beskyttet mod vejrlig. Der fastsættes desuden krav til indretning af oplagspladser til farlige råvarer og farligt affald.

Da der ikke etableres olietanke på virksomheden i forbindelse med det ansøgte og da der ikke foregår indsmøring af betonkanoner, spuling af støbeforme, maskindele, betonkanoner eller andet rullende materiel, fastsættes der ikke vilkår herom.

---

## Affald

Fra det nye produktionssted P7 genereres der to typer af affald. Den ene type er affald fra produktionen, bestående af pulvervarer. Al affald fra rengøring af blandestation, transport m.m. genanvendes i produktionen. Eventuelt støv i luften føres ud til sugelanlægget, hvor det opsamles og genanvendes i senere produktion. Ved selve påfyldningen af færdigvaren i emballage, føres evt. støv direkte tilbage i fyldebeholderen. Hvis der er en sæk, der går i stykker under palletering, opsamles denne og færdigproduktet genanvendes.

Den anden type af affald der genereres er emballage. Al papir fra råvareemballage opsamles i en stor sæk, der lægges i en container.

### NATUR- OG MILJØAFDELINGENS VURDERING

Virksomheden har ikke oplyst, hvor store mængder affald der vil blive genereret i forbindelse med driften af det nye produktionsårn. Det er oplyst, at der vil blive genereret meget begrænsede mængder, trods en stor produktionskapacitet. Den største mængde affald der genereres i forbindelse med tørvareproduktionen, vil være i form af emballageaffald.

Virksomheden har oplyst, at der dannes en del affald i form af papiremballageaffald. For at sikre kvaliteten af det genanvendelige materiale, stilles der vilkår om, at det opbevares inden døre eller i lukkede containere, regntætte containere.

Natur- og Miljøafdelingen vurderer, at der kan ske spild af pulverformige råvarer på virksomheden og at der kan ske uheld, hvor en tankbil lækker brændstof eller olie. Derfor fastsættes der vilkår om, at spild af pulverformige råvarer, brændstof, olie og kemikalier skal opsamles straks. Alt opsamlet spild af brændstof, olie og kemikalier, herunder opsugningsmateriale, skal opbevares og bortskaffes som farligt affald. Der skal til enhver tid forefindes opsugningsmateriale på virksomheden.

Derudover skal gruber, spildbakker, opsamlingskar og lignende tømmes efter behov. Opsamlingsområderne skal altid kunne rumme indholdet af den største beholder i området, hvor det er påkrævet.

For at undgå diffus forurening af støv til omgivelserne fastsættes der vilkår om, at støvende affald skal opbevares i tætte, lukkede emballager eller på anden måde sikres mod støvflugt.

Generelt gælder der, at genanvendeligt affald skal håndteres efter affaldsbekendtgørelsens bestemmelser og at ikke-genanvendeligt affald skal håndteres efter kommunens regulativ for erhvervsaffald.

## Spildevand

Virksomheden genererer ikke spildevand i forbindelse med produktionen af tørre råvarer.

### NATUR- OG MILJØAFDELINGENS VURDERING

Virksomheden har ikke direkte udledning af spildevand til vandløb, søer eller havet. Der fastsættes derfor ikke vilkår til spildevand i godkendelsen.

---

## Egenkontrol og driftsjournaler

Virksomheden er i forbindelse med ansøgningen om miljøgodkendelse ikke indkommet med forslag til egenkontrol.

### NATUR- OG MILJØAFDELINGENS VURDERING

For at sikre, at de etablerede silofiltres renseseffektiviteter løbende opretholdes og for at imødekomme uheld fastsættes der vilkår om, at filtrene skal kontrolleres, vedligeholdes og udskiftes i overensstemmelse med leverandørens anvisninger. Kontrol af filtre skal dog som minimum foregå hver 3. måned og ved synlig støvemission fra filtrene.

Virksomheden skal derudover efter leverandørens forskrifter, dog mindst 1 gang årligt, foretage eftersyn og funktionsafprøvning af sikkerhedsventiler og overfyldningsdetektorer på pulversiloerne. Dette kan f.eks. ske ved kortslutning af systemernes følere.

Der fastsættes krav om, at virksomheden løbende og mindst 1 gang årligt skal foretage visuel kontrol for utætheder, revnedannelser og vedligeholdelsesstand af befæstede arealer og tætte belægninger herunder opsamlingskar, gruber, tankgrave og bassiner. Utætheder skal udbedres, så hurtigt som muligt efter at de er konstateret.

#### *Driftsjournaler*

Virksomheden skal løbende føre driftsjournal med angivelse af:

- Virksomhedens årlige produktion.
- Dato for og resultat af løbende kontrol, vedligeholdelse samt udskiftning af filtre.
- Dato for og årsag til hændelser med utilsigtet udslip af pulverformige råvarer samt angivelse af foretagne udbedringer eller korrigerende handlinger.
- Dato for og resultatet af kontrol af sikkerhedsventiler og overfyldningsdetektorer.
- Dato for og resultatet af det årlige eftersyn af befæstede arealer, tætte belægninger, gruber, opsamlingskar, m.v.

Driftsjournalen skal opbevares på virksomheden i mindst 5 år og skal være tilgængelig for tilsynsmyndigheden.

## 6. Oplysninger om driftsforstyrrelser og uheld

Den væsentligste risiko for forurening i forbindelse med driftsforstyrrelser og uheld, vil være i form af støvgener. Det vurderes yderligere, at den største risiko for støvforurening sker i forbindelse med indblæsningen af råvarer fra tankbilerne til råvaresiloerne. Ved væsentlig overtryk i en silo vil overtryksventilen springe, hvilket giver anledning til diffus forurening af støv.

### NATUR- OG MILJØAFDELINGENS VURDERING

Natur- og Miljøafdelingen vurderer ud fra det beskrevne projekt, at risikoen for støvforurening af det omgivende miljø er minimal. Vurderingen baserer sig primært på, at råvaresiloerne



---

placeres indendørs i et samlet silotårn, som skærmer omgivelserne mod støvemissioner. Ved brud på et støvfilter eller hvis overtryksventilen på en silo springer, vil støvet holdes inden for silotårnet. Her vil støvet kunne opsuges og genanvendes, hvorved risikoen for diffus forurening vil være minimal. Derudover er det oplyst, at tankbilernes kompressorer automatisk stopper, hvis siloernes støvfiltere under indblæsning tilstoppes, da kompressoren herved møder større modstand. Yderligere er siloerne forsynet med overfyldningsdetektorer, som ved aktivering giver både akustisk og visuel alarmering.

Der er yderligere sat vilkår om, at både tankbil og siloer under indblæsning af råvarer skal overvåges. Indblæsningen af råvarer skal standses øjeblikkeligt ved brud på silofiltret, ved overfyldning eller ved udslip af støv fra påfyldningsslanger, koblinger eller opblæserrør.

Natur- og Miljøafdelingen vurderer, at virksomheden med de beskrevne tiltag, har minimeret risikoen for uheld og driftsforstyrrelser.

## 7. Bedst tilgængelige teknik

Virksomheden har ikke redegjort for de valgte teknikker i forhold til BAT, men mener at kunne overholde de gældende standardvilkår for aktiviteten.

### NATUR- OG MILJØAFDELINGENS VURDERING

Miljøstyrelsen har udarbejdet standardvilkår for virksomheder omfattet af listepunkt B 202. Standardvilkårene er udarbejdet af Miljøstyrelsen i samarbejde med de respektive brancher og kommuner. Standardvilkårene er udarbejdet, så de er repræsentative for de typiske virksomheder inden for en bestemt branche, og vilkårene er baseret på den bedst tilgængelige teknik indenfor branchen.

Da virksomheden er omfattet af standardvilkår, er der taget stilling til BAT i forbindelse med fastsættelsen af standardvilkårene. Der skal således ikke redegøres yderligere for dette punkt.

Følgende standardvilkår for de ansøgte B 202 aktiviteter vurderes ikke at være relevante:

Standardvilkår 8: Der foregår ikke rumbling af betonvarer i forbindelse med det ansøgte projekt.

Standardvilkår 10 og 12: Der etableres ikke andre støvende afkast i forbindelse med silotårnet.

Standardvilkår 11: Der bearbejdes ikke træ i forbindelse med det ansøgte.

Standardvilkår 13: Der foregår ikke maskinel slibning eller skæring af jern.

Standardvilkår 14 og 26: Der foregår ikke svejsning.

Standardvilkår 18 og 23: Der produceres ikke processpildevand i forbindelse med projektet.

Standardvilkår 19: Der etableres ikke olitanke.

Standardvilkår 21: Der indsmøres ikke betonkanoner i forbindelse med projektet.

---

Standardvilkår 22: Der sker ikke spuling af støbeforme, maskindele, betonkanoner eller andet rullende materiel.

Ved anvendelse af standardvilkår og tiltag, som beskrevet af virksomheden, vurderer Natur- og Miljøafdelingen, at virksomheden lever op til bedst tilgængelige teknik.

## 8. Ophør af virksomheden

Virksomheden er omfattet af standardvilkår. Der vil derfor jf. standardvilkårene blive fastsat vilkår om, at der ved ophør af virksomhedens drift skal træffes de nødvendige foranstaltninger for at undgå forureningsfare og for at efterlade stedet i tilfredsstillende tilstand. En redegørelse for disse foranstaltninger skal fremsendes til tilsynsmyndigheden senest 3 måneder før driften ophører.

## 9. Høringer og Indsigelser

Et udkast af tillægsgodkendelsen har været i høring hos LIP Bygningsartikler A/S og de nærmeste naboer.

Der er ikke indkommet høringssvar i forbindelse med partshøringen.

## 10. Konklusion

Middelfart Kommune vurderer, at virksomhedens indsendte projekt kan drives på stedet uden at påføre omgivelserne forurening, som er uforenelig med hensynet til omgivelsernes sårbarhed og kvalitet.

En kopi af godkendelsen skal til enhver tid være tilgængelig på virksomheden for de personer, der har ansvaret for virksomhedens indretning og drift.

### Anden lovgivning

Godkendelsen omfatter udelukkende forholdet til miljølovgivningen. Andre godkendelser/tilladelser i forhold til anden lovgivning – f.eks. byggeloven og planloven - skal søges separat.

### Ændring af virksomhed

Hvis virksomheden udvides eller ændres bygningsmæssigt eller driftsmæssigt, så det betyder større eller anden forurening, skal dette godkendes af Middelfart Kommune, før udvidelsen eller ændringen sker (miljøbeskyttelseslovens § 33).

---

## Klagevejledning

Denne godkendelse er meddelt efter miljøbeskyttelseslovens kapitel 5.

Godkendelsen kan påklages til Miljø- og Fødevareklagenævnet efter reglerne i miljøbeskyttelseslovens kapitel 11. Klagen skal være modtaget af Middelfart Kommune eller indtastet i klageportalen inden klagefristens udløb den 7. oktober 2019.

De klageberettigede er<sup>2</sup>:

- LIP Bygningsartikler A/S
- Enhver med en individuel væsentlig interesse i afgørelsen.
- Sundhedsstyrelsen.
- Landsdækkende organisationer og foreninger.
- Lokale foreninger, der forinden har meddelt Middelfart Kommune, at de ønsker klageret.

Hvis du ønsker at klage over denne afgørelse, kan du klage til Miljø- og Fødevareklagenævnet. Du klager via Klageportalen, som du finder et link til på forsiden af [www.naevneneshus.dk](http://www.naevneneshus.dk). Klagen sendes gennem Klageportalen til den myndighed, der har truffet afgørelsen. En klage er indgivet, når den er tilgængelig for myndigheden i Klageportalen. Når du klager, skal du som privatperson betale et gebyr på kr. 900 mens du som virksomhed eller organisation skal betale kr. 1.800. Du betaler gebyret med betalingskort i Klageportalen.

Miljø- og Fødevareklagenævnet skal som udgangspunkt afvise en klage, der kommer uden om Klageportalen, hvis der ikke er særlige grunde til det. Hvis du ønsker at blive fritaget for at bruge Klageportalen, skal du sende en begrundet anmodning til den myndighed, der har truffet afgørelse i sagen. Myndigheden videresender herefter anmodningen til Miljø- og Fødevareklagenævnet, som træffer afgørelse om, hvorvidt din anmodning kan imødekommes.

Vejledning om gebyrbetalingen kan findes på hjemmesiden for Nævnenes hus under Miljø- og Fødevareklagenævnet.

Gebyret bliver tilbagebetalt hvis:

- klagesagen fører til, at den påklagede afgørelse ændres eller ophæves,
- klageren får helt eller delvis medhold i klagen, eller
- klagen afvises som følge af overskredet klagefrist, manglende klageberettigelse eller fordi klagen ikke er omfattet af Miljø- og Fødevareklagenævnets kompetence.

Gebyret bliver dog ikke tilbagebetalt, hvis den eneste ændring af den påklagede afgørelse er forlængelse af frist for efterkommelse af afgørelse, som følge af den tid, der er medgået til klagenævnets sagsbehandlingstid.

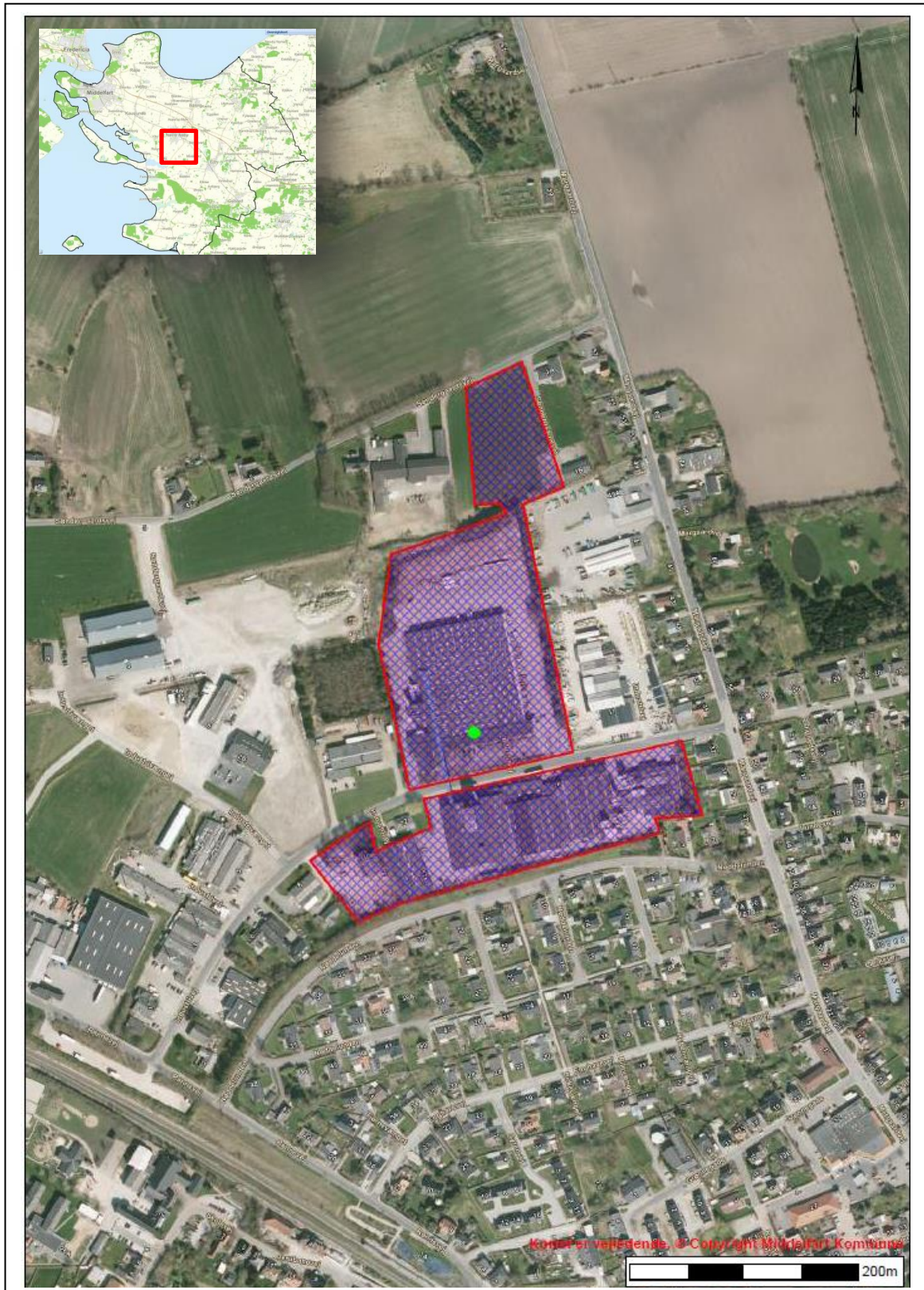
### CIVILT SØGSMÅL

Et eventuelt sagsanlæg skal ifølge miljøbeskyttelseslovens § 101 stk. 1, være anlagt inden 6 måneder efter, at afgørelsen er modtaget, eller – hvis sagen påklages – inden 6 måneder efter, at den endelige afgørelse foreligger.

---

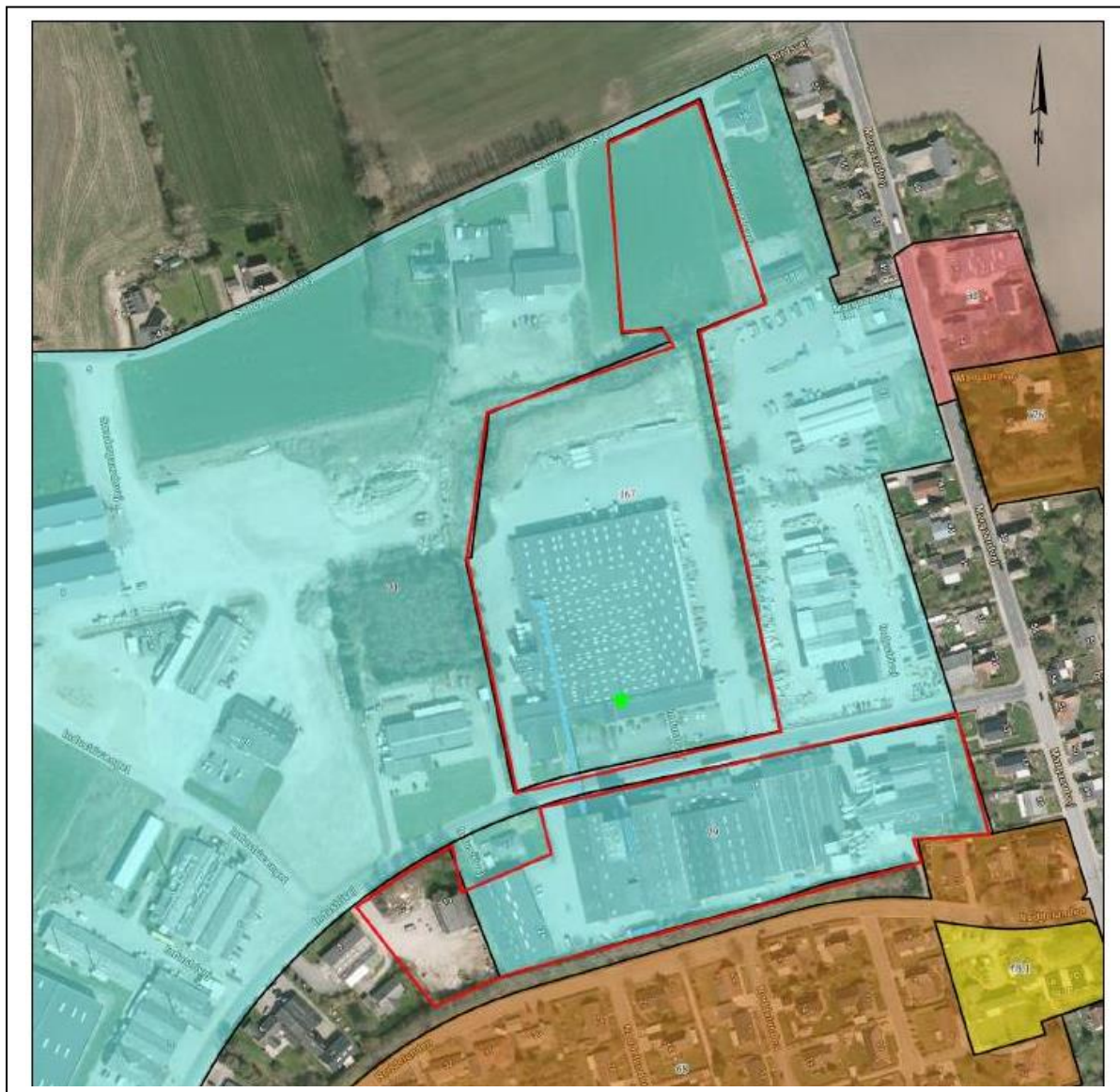
<sup>2</sup> Se Miljøbeskyttelseslovens § 98 - 100

## Bilag 1 Beliggenhed



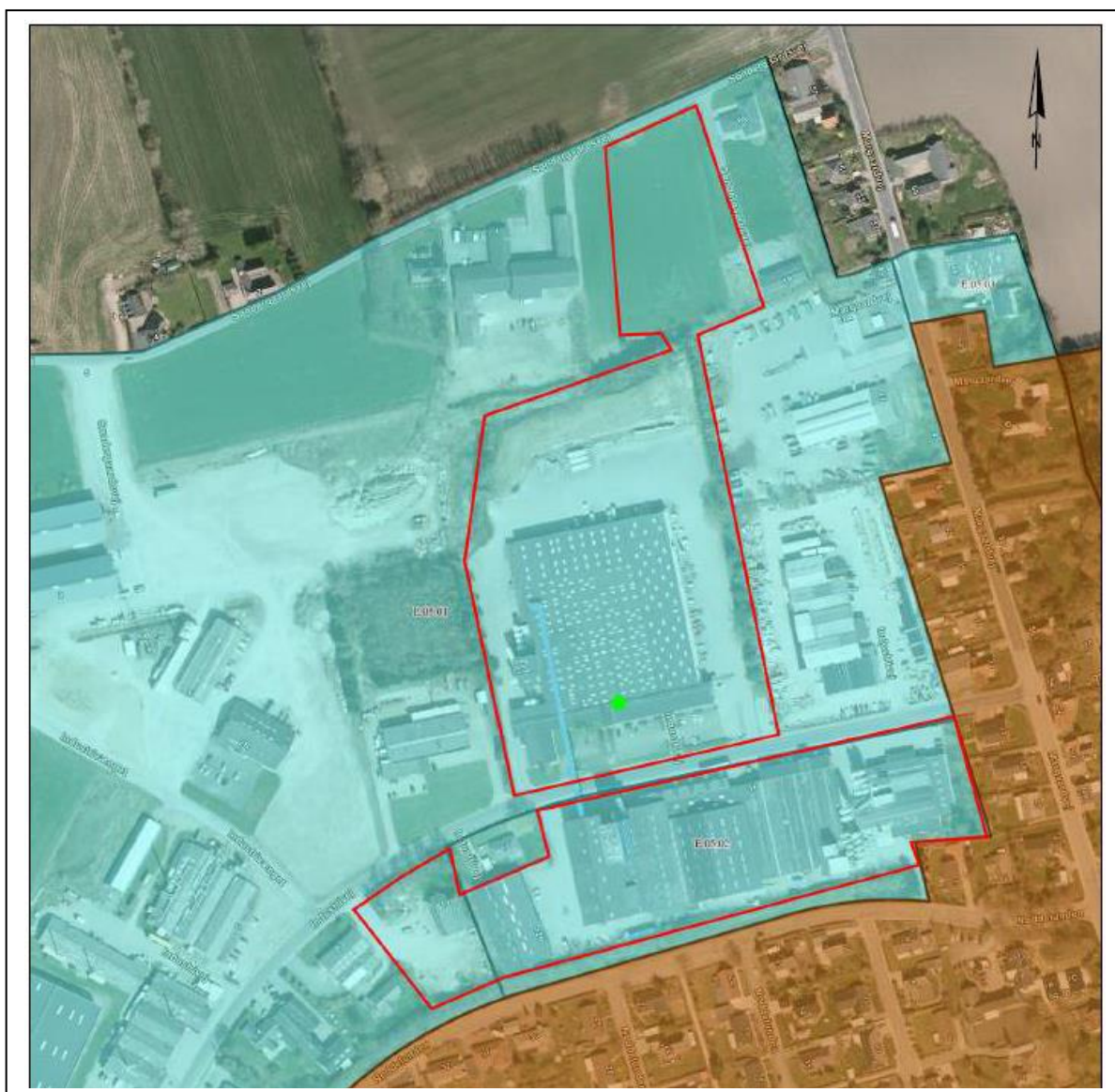


## Bilag 2 Planmæssige forhold



### SIGNATURFORKLARING

LOKALPLAN - VEDTAGET	
	Bologområde
	Blandet bolig og erhverv
	Erhvervsområde
	Centerområde og butikker
	Recreation / fritidsformål
	Sommerhusområde
	Offentlige formål
	Tekniske anlæg
	Landområde
	Andet



## SIGNATURFORKLARING

KOMMUNEPLANRAMME - VEDTAGET	
	Boligområde
	Blandet bolig og erhverv
	Erhvervsområde
	Centerområde og butikker
	Recreation / fritidsformål
	Sommerhusområde
	Offentlige formål
	Tekniske anlæg
	Landområde
	Andet



## Bilag 3 Grundvand

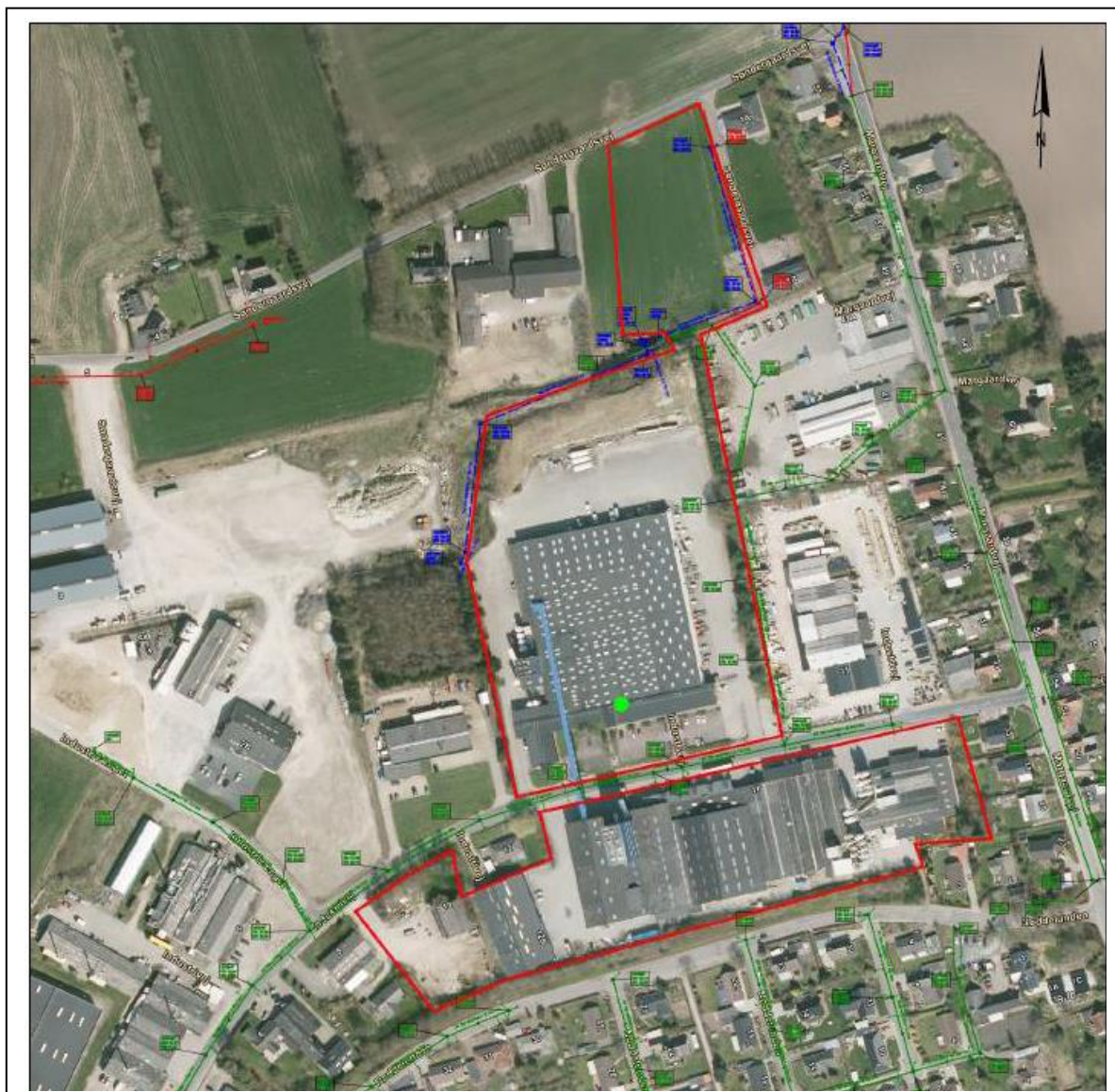


### SIGNATURFORKLARING

Boringer		Følsomme indvindingsområder	
● Vandboring		■	Nitratfølsomme indvindingsoplade
● Geoteknisk boring			
● Miljøboring			Drikkevandsinteresser
● Råstof boring		■	Område med særlige drikkevandsinteresser
● Anden boring		■	Område med almindelige drikkevandsinteresser
● Sløjfet boring			
● Ukendt formål/anvendelse			



## Bilag 4 Spildevand



### SIGNATURFORKLARING

Afløb - ledninger	
	Spildevand
	Fælles
	Regnvand
	Dræn
	Ukendt / andet
	Vand uden rensekrav

---

## Bilag 5 Beskyttet natur

### RØJLE KLINT OG KASMOSE SKOV

Nærmeste terrestriske Natura 2000-område er Natura 2000-område nr. 111 Røjle Klint og Kasmose Skov, som ligger 9 km nordvest for virksomheden. Området er også et udpeget habitatområde (H95).

Udpegningsgrundlaget er naturtyperne: Rigkær (7230), Kildevæld (7220), Surt Overdrev (6230), Kalkoverdrev (6210), Strandvold med flerårige (1220), Elle- og askeskov (91E0) og Bøg på muld (9130). I området danner følgende arter desuden udpegningsgrundlaget: Stor Vandsalamander.

### LILLEBÆLT

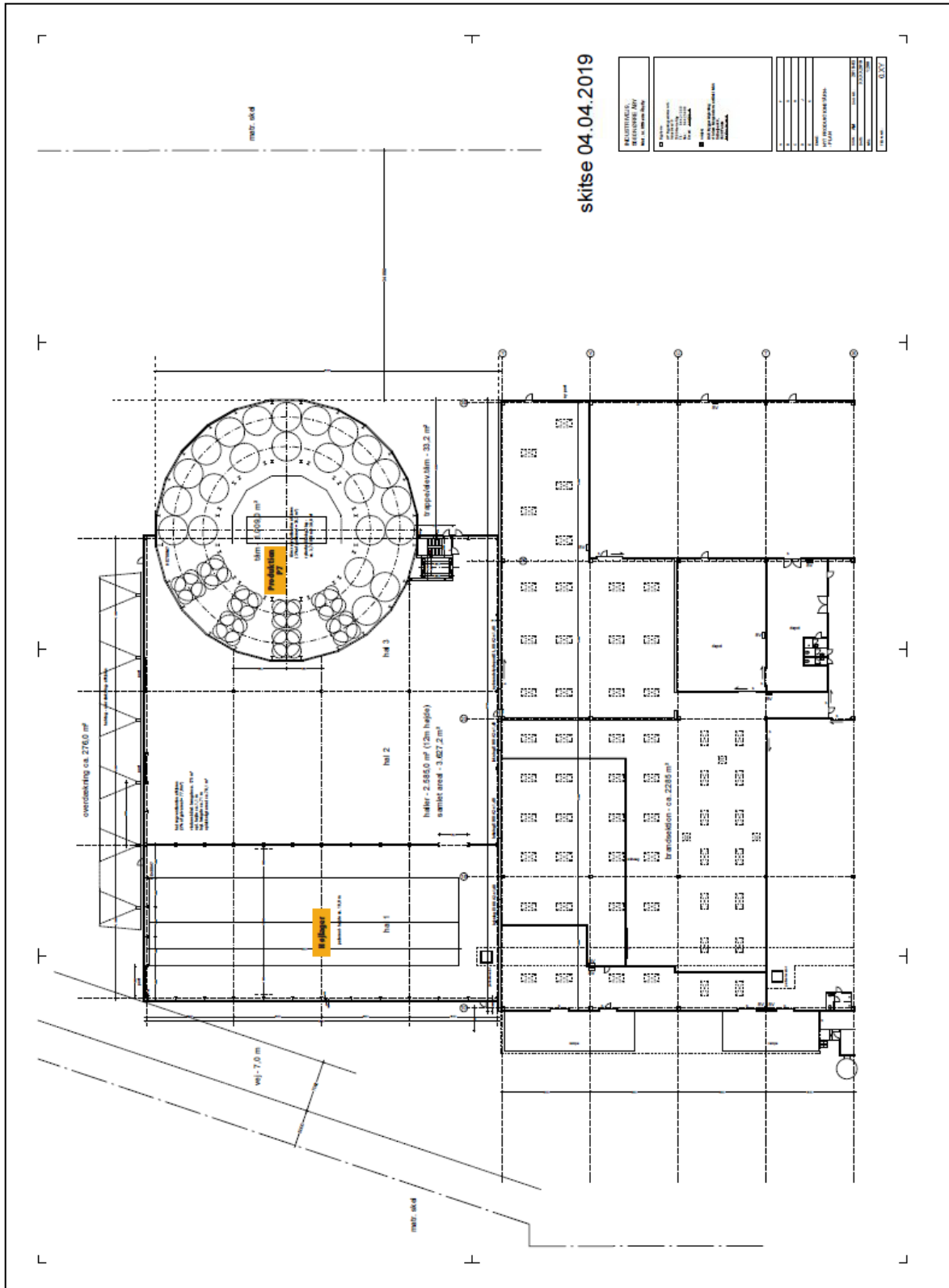
Nærmeste marine Natura 2000-område er Natura 2000-område nr. 112 Lillebælt, som ligger 3 km sydvest for virksomheden. Området er også et udpeget habitatområde (H92).

Udpegningsgrundlaget er naturtyperne: Sandbanke (1110), Vandflade (1140), Lagune (1150), Bugt (1160), Rev (1170), Strandvold med enårige og flerårige (1210 og 1220), Kystklint/klippe (1230), Enårig strandengsvegetation (1310), Strandeng (1330), Forklit (2110), Hvid klit (2120), Grå/grøn klit (2130), Kransnålalge-sø (3140), Næringsrig sø (3150), Vandløb (3260), Kalkoverdrev (6210), Surt Overdrev (6230), Tidvis våd eng (6410), Urtebræmme (6430), Nedbrudt højmoser (7120), Kildevæld (7220), Rigkær (7220), Bøg på mor (9110), Bøg på muld (9130), Ege-blandskov (9160), Skovbevokset tørvemoser (91D0) og Elle- og askeskov (91E0).

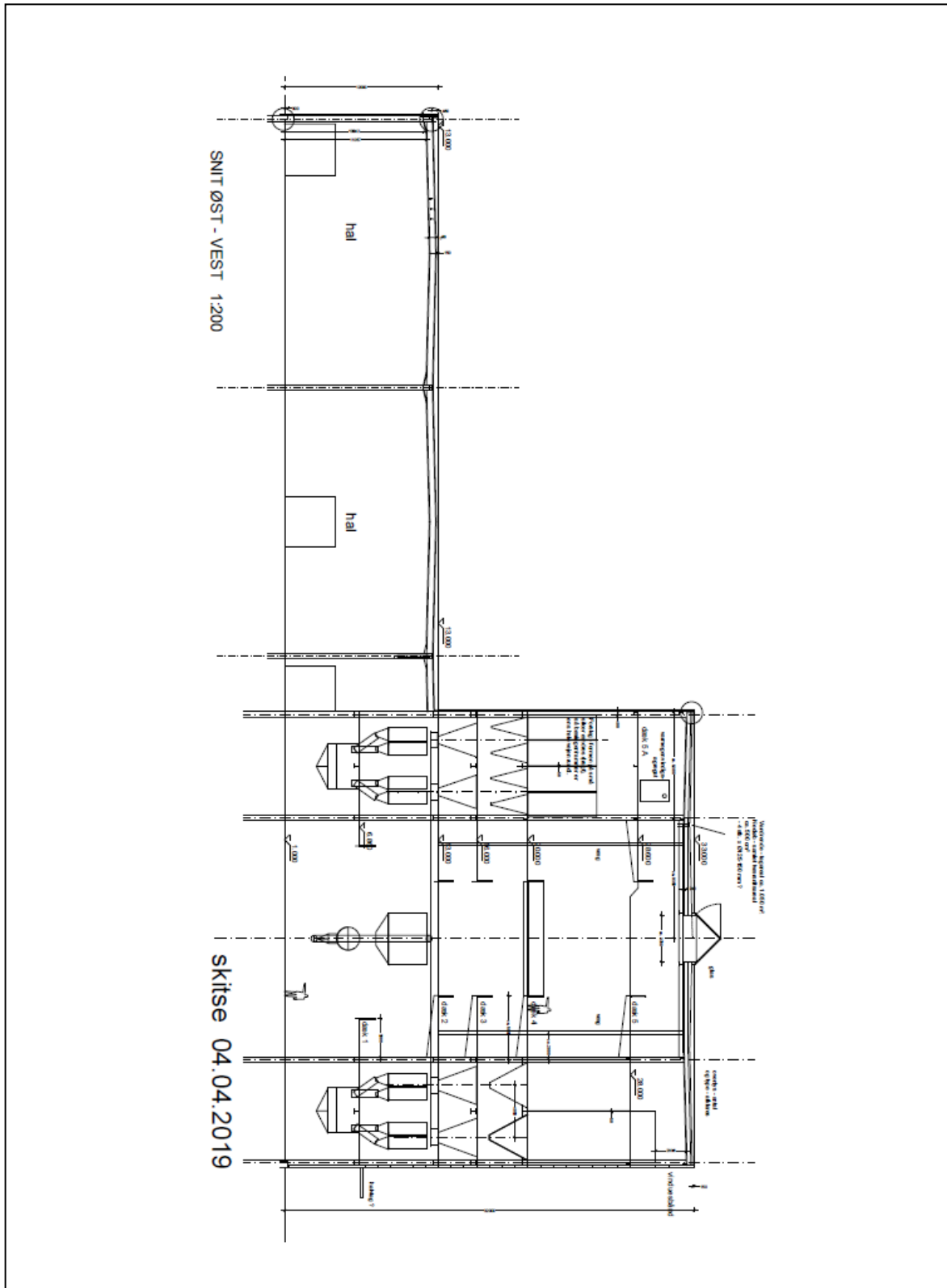
I området danner følgende arter udpegningsgrundlaget: Skæv vindelsnegl, Sumpvindelsnegl, Stor vandsalamander, Marsvin.

Området er også et udpeget fuglebeskyttelsesområde (47). I området danner følgende fuglearter udpegningsgrundlaget: Rørhøg, Havørn, Engsnarre, Brushane, Plettet rørvagtel, Klyde, Havterne, Fjordterne, Dværgterne, Mosehornugle, Sangsvane, Bjergand, Hvinand, Toppet skallesluger og Ederfugl.

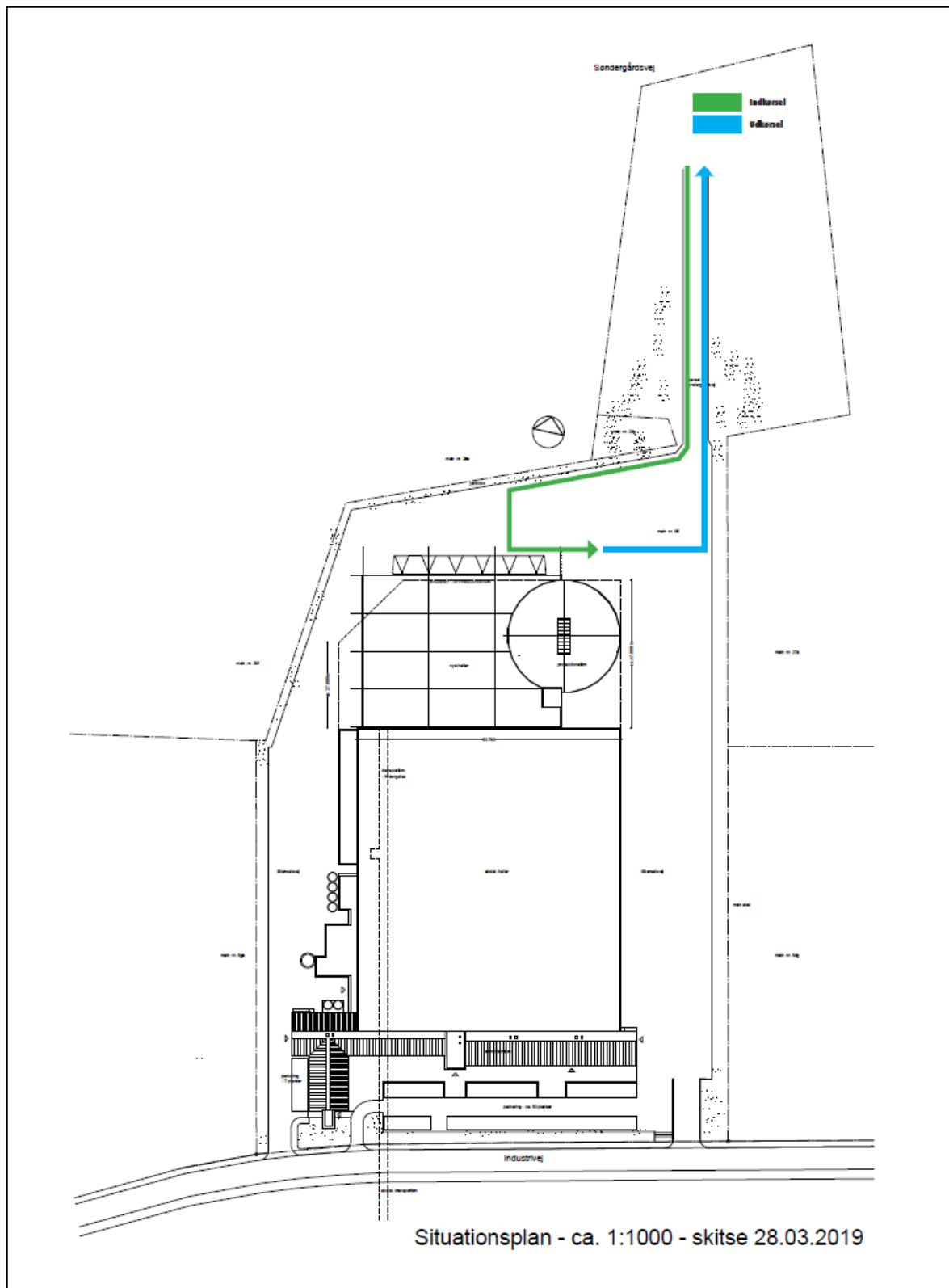
# Bilag 6 Indretning og drift



## Bilag 7 Indretning og drift II

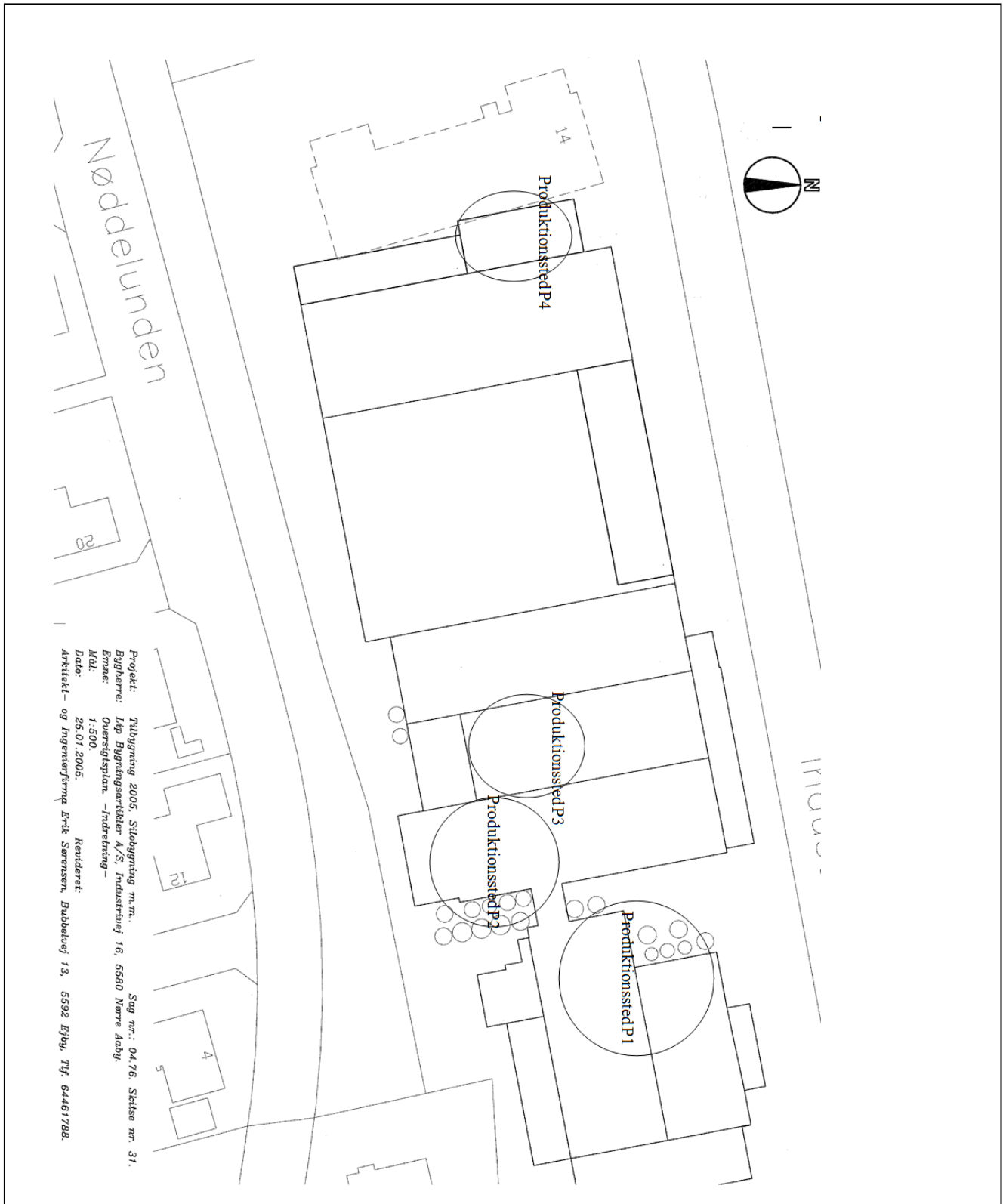


## Bilag 8 Indretning og drift III





## Bilag 9 Oversigt over eksisterende produktionssteder på Industrivej 9



---

## Bilag 10 Liste over sagens akter

Dokument	Dato	Sags nr.	Dok nr.
Ansøgning om miljøgodkendelse	10. maj 2019	2019-008209	1
Supplerende oplysninger	23. april 2019	2019-008209	3
Supplerende oplysninger	16. april 2019	2019-008209	4
Tilladelse til at indhente byggetilladelse inden miljøgodkendelse	6. juni 2019	2019-008209	6
Godkendelse i høring hos virksomhed	22. august 2019	2019-0080209	19
Godkendelse i høring hos naboer	22. august 2019	2019-0080209	20

## Bilag 11 Referencer

Miljøbeskyttelsesloven	Lovbekendtgørelse nr. 241 af 13. marts 2019 om miljøbeskyttelse.
Godkendelsesbekendtgørelsen og bekendtgørelsen om standardvilkår	Bekendtgørelse nr. 1317 af 20. november 2018 om godkendelse af listevirksomhed. Bekendtgørelse nr. 1474 af 12. december 2017 om standardvilkår i godkendelse af listevirksomhed om godkendelse af listevirksomhed.
Affaldsbekendtgørelsen	Bekendtgørelse nr. 224 af 8. marts 2019 om affald.
Miljøvurderingsloven	Lovbekendtgørelse nr. 1225 af 25. oktober 2018 om miljøvurdering af planer og programmer og af konkrete projekter (VVM)
Risikobekendtgørelsen	Bekendtgørelse nr. 372 af 25. april 2016 om kontrol med risikoen for større uheld med farlige stoffer.
Olietankbekendtgørelsen	Bekendtgørelse nr. 1611 af 10. december 2015 om indretning, etablering og drift af olietanke, rørsystemer og pipelines.
Affaldsregulativ	Regulativ for erhvervsaffald i Middelfart Kommune 2018.
Støjvejledninger	Miljøstyrelsens vejledning nr. 5, 1984 om ekstern støj fra virksomheder. Miljøstyrelsens vejledning nr. 6, 1984 om måling af ekstern støj fra virksomheder. Miljøstyrelsens vejledning nr. 5, 1993 om beregning af ekstern støj fra virksomheder. Miljøstyrelsens orientering nr. 9, 1997 om lavfrekvent støj, infralyd og vibrationer i eksternt miljø.
Luftvejledningen	Miljøstyrelsens vejledning nr. 2, 2001 om begrænsning af luftforurening fra virksomheder.
B-værdivejledning	Miljøstyrelsens vejledning nr. 2, 2002 om B-værdier med tilhørende supplement.
Miljøoplysningsbekendtgørelsen	Bekendtgørelse nr. 980 af 16. august 2017 om aktindsigt i miljøoplysninger
Statslig udmelding til vandplanernes retningslinjer 40 og 41	Notat. Statslig udmelding til vandplanernes retningslinjer 40 og 41 i forhold til Områder med Særlige Drikkevandsinteresser (OSD) og indvindingsoplande. Bilag 1 til: Statslig udmelding til vandplanernes retningslinjer 40 og 41 i forhold til Områder med Særlige Drikkevandsinteresser (OSD) og indvindingsoplande.
BAT-dokumenter	Miljøstyrelsens orientering nr. 2, 2006 om referencer til BAT vurdering ved miljøgodkendelser. <a href="#">BAT-eksempler og tjeklister på tværs af brancher, orientering nr. 4, 2014</a>