



HOLSTEBRO KOMMUNE

Rådhuset • 7500 Holstebro

Hører til journalnummer: 09.17.18-P19-20-17

Godkendt den 31-01-2018

MUNKBRO SVINEAVL A/S  
Munkbrovej 8,  
7500 Holstebro

Dato: 31-01-2018  
Sagsnr.: 09.17.18-P19-20-17  
Henv. til: Sidsel Nyborg  
Natur og Miljø  
Direkte tlf.: 96 11 78 09  
Afdeling tlf.: 96 11 75 57  
naturogmiljo@holstebro.dk  
www.holstebro.dk

# Tillæg nr. 1 til § 12 MILJØGODKENDELSE

Polteproduktion

## Munkbro Svineavl A/S

Munkbrovej 8, 7500 Holstebro  
Beliggende på matr. nr. 1m Munkbro, Tvis m.fl.



MILJØGODKENDELSE MEDDELT I HENHOLD TIL LOV NR. 256 AF 21. MARTS 2017 OM MILJØGODKENDELSE M.V. AF HUSDYRBRUG.



## Indholdsfortegnelse

<b>INDHOLDSFORTEGNELSE .....</b>	<b>1</b>
<b>STAMBLAD FOR HUSDYRBRUGET .....</b>	<b>3</b>
<b>IKKE TEKNISK RESUMÉ .....</b>	<b>4</b>
<b>MEDDELELSE OM GODKENDELSE .....</b>	<b>5</b>
<b>MILJØGODKENDELSENS VILKÅR .....</b>	<b>6</b>
GENERELLE FORHOLD .....	6
<i>Dokumentation .....</i>	6
<i>Udnyttelse af godkendelse .....</i>	6
HUSDYRBRUGETS ANLÆG .....	6
<i>Landskabelige og kulturhistoriske forhold .....</i>	6
<i>Det ansøgte husdyrhold .....</i>	6
<i>Stalde .....</i>	7
<i>Forurening og gener fra husdyrbrugets anlæg .....</i>	7
<i>Lugt .....</i>	7
<i>Skadedyr .....</i>	7
<i>Miljø – og ressourcestyring .....</i>	7
<b>OFFENTLIGGØRELSE OG GENERELLE FORHOLD .....</b>	<b>8</b>
KLAGEVEJLEDNING .....	8
OFFENTLIGGØRELSE .....	8
RETSBESKYTTELSE .....	11
UDNYTTELSE AF GODKENDELSEN .....	12
OPLYSNINGER OM GRUNDLAG FOR TILLÆGGET .....	12
<b>MILJØTEKNISK BESKRIVELSE OG VURDERING .....</b>	<b>13</b>
GENERELLE FORHOLD .....	13
<i>Ansøger og ejerforhold .....</i>	13
<i>Lokalisering og planmæssige forhold .....</i>	13
<i>Landskabelige og kulturhistoriske områder .....</i>	14
HUSDYRBRUGETS ANLÆG .....	15
<i>Det ansøgte husdyrhold .....</i>	15
<i>Stalde .....</i>	16
<i>Valg af BAT-teknologi i staldanlæg .....</i>	17
<i>BAT emissionsgrænseværdier for ammoniak .....</i>	17
<i>Ventilation .....</i>	18
<i>Foder .....</i>	18
<i>Affald .....</i>	19
<i>Døde dyr .....</i>	20
<i>Opbevaring af flydende husdyrgødning .....</i>	20
<i>Opbevaring af dybstrøelse og fast gødning .....</i>	21
<i>Forurening og gener fra husdyrbrugets anlæg .....</i>	21
<i>Ammoniak .....</i>	21
<i>Lugt .....</i>	23
<i>Transport .....</i>	24
<i>Rengøring .....</i>	26
<i>Støj .....</i>	26
<i>Støv .....</i>	26
<i>Lys .....</i>	26
<i>Restvand og spildevand .....</i>	26



<i>Skadedyr</i> .....	27
<i>Driftsforstyrrelser eller uheld</i> .....	27
<i>Renere teknologi og ressourcestyring</i> .....	27
<i>Bilag IV-arter</i> .....	30
<b>HOLSTEBRO KOMMUNES SAMLEDE VURDERING AF HUSDYRBRUGET</b> .....	<b>31</b>
<b>BILAG</b> .....	<b>32</b>
BILAG 1 – HUSDYRBRUGETS BELIGGENHED.....	32
BILAG 2 – SITUATIONSPLAN .....	33
BILAG 3 – HUSDYRBRUGETS INDRETNING.....	34
BILAG 4 – OMKRINGBOENDE OG PLANMÆSSIGE FORHOLD .....	35
BILAG 5 – LANDSKABELIGE OG KULTURHISTORISKE INTERESSER OMKRING ANLÆG .....	36
BILAG 6 – HUSDYRBRUGETS AFLØBSFORHOLD.....	37
BILAG 7 – NATUROMRÅDER OMKRING ANLÆG.....	38
BILAG 8 – DRIFTSJOURNAL - DEL 1 / 2 .....	39
BILAG 9 – DRIFTSJOURNAL - DEL 2 / 2 .....	40
BILAG 10 – BEMÆRKNINGER FRA MARIA BISGAARD FABRICIUS, MUNKBROVEJ 11, 7500 HOLSTEBRO INDKOMMET I OFFENTLIGHEDSPERIODEN .....	41
BILAG 11 – BEMÆRKNINGER FRA ULLA LUNDE, MUNKBROVEJ 5, 7500 HOLSTEBRO INDKOMMET I OFFENTLIGHEDSPERIODEN .....	45
BILAG 12 – BEMÆRKNINGER FRA MUNKBRO EJERLAUG, V/ STINE GUNDERSEN, MUNKBROVEJ 31, 7500 HOLSTEBRO INDKOMMET I OFFENTLIGHEDSPERIODEN .....	48
BILAG 13 – BEMÆRKNINGER FRA GITTE NYGAARD OG NIELS ØGELUND, 7500 HOLSTEBRO SAMT 4 MEDUNDERSKRIVERE INDKOMMET I OFFENTLIGHEDSPERIODEN.....	50

**Stamblad for husdyrbruget**

Godkendelsesdato:	31-01-2018
Godkendelse hjemmel, lov nr. 256 af 21. marts 2017 om miljøgodkendelse m.v. af husdyrbrug.	12, 3
Husdyrbrugets navn, jf. CVR	MUNKBRO SVINEAVL A/S
CVR-nr. / P-nr.	27674534 / 1010492544
Husdyrbrugets adresse	Munkbrovej 8, 7500 Holstebro
Husdyrbrugets telefonnumre	97435037 / 40411168
Husdyrbrugets kontaktperson(er)	MUNKBRO SVINEAVL A/S
Husdyrbrugets e-mail:	munkbro@munkbro.dk
Matrikel	1m Munkbro, Tvis m.fl.
CHR	64301
Byggetilladelse	Såfremt dit projekt omfatter udvidelser i form af byggeri eller lignende, skal der forinden søges om byggetilladelse hos kommunen. Dette gøres via <a href="http://www.by-gogmiljoe.dk">www.by-gogmiljoe.dk</a>
Ejendomsnr.	6610048778
Husdyrgodkendesskema nummer	101041 / 101061 (ammoniakberegning)
Husdyrbrugets konsulent	Helle Borum, Sagro, e-mail: hbo@sagro.dk
Godkendelses- og tilsynsmyndighed	Holstebro Kommune, Natur og Miljø, Kirkestræde 11, 7500 Holstebro E-mail: <a href="mailto:naturogmiljo@holstebro.dk">naturogmiljo@holstebro.dk</a> Tlf. 96 11 75 63
Sagsnummer	09.17.18-P19-20-17
Udnyttelsesfrist	31-01-2024



## Ikke teknisk resumé

Holstebro Kommune har den 30-06-2017 modtaget ansøgning om udvidelse af husdyrbruget på Munkbrovej 8, 7500 Holstebro. Husdyrbruget bliver større end 210 DE og er derfor omfattet af § 12 i Lov om miljøgodkendelse m.v. af husdyrbrug<sup>1</sup>.

Udkast til miljøgodkendelse har været i 3 ugers høring i perioden fra den 29-12-2017 til den 22-01-2018.

Forhold der ikke ændres, er ikke behandlet i nærværende tillæg og skal fortsat læses i eksisterende godkendelse af 01-02-2012.

Den ansøgte udvidelse skal jf. Husdyrlovens § 26 stk. 2 vurderes ud fra en samlet vurdering af alle etableringer, udvidelser eller ændringer foretaget siden den 1. januar 2007 på husdyrbruget, dog højest over en 8-årig periode. Idet bedriften tidligere er miljøgodkendt af Holstebro Kommune, jf. ovenstående, skal den nu ansøgte udvidelse vurderes ift. den drift, der var gældende før denne miljøgodkendelse trådte i kraft. Derfor er der indsendt to ansøgninger:

1. Ansøgning der belyser påvirkningerne på omgivelserne fra alle de udvidelser, der er foretaget siden 1. januar 2009, dvs. nudriften i 2009 sammenholdt med ansøgt drift i 2017 (fiktiv ansøgning skema ID 101061).
2. Ansøgning der belyser påvirkningerne på omgivelserne fra de udvidelser, der foretages ift. gældende miljøgodkendelse og ansøgt drift (skema ID 101041).

Alle vurderinger af beskyttelsesniveauerne i denne godkendelse er foretaget på baggrund af fiktiv ansøgning 101061, bortset fra vurdering af overholdelse af det generelle ammoniakkrav som for første udvidelse er 25 % og for næste udvidelse er 30 %.

Munkbro Svineavl A/S ønsker at udvide besætningen, da der skal indgå en ny race i avlsarbejdet. Det kræver opførelse af en ny forsøgsstald. Dyreholdet udvides fra de nuværende 266,00 til 377,80 DE fordelt på 13.000 smågrise (7-30 kg) og 12.000 polte (30-108 kg). I forbindelse med udvidelsen etableres der ca. 2.550 m<sup>2</sup> ny poltestald inkl. foderlade i tilknytning til eksisterende stalde.

---

<sup>1</sup> Lov nr. 256 af 21. marts 2017 om miljøgodkendelse m.v. af husdyrbrug.



## Meddelelse om godkendelse

Tillægget til miljøgodkendelsen fastlægger de vilkår, der gælder for udvidelse af husdyrbruget.

Husdyrbruget er større end 210 DE i polte/slagtesvin og har mere end 2.000 stipladser til polte/slagtesvin over 30 kg og er derfor omfattet af § 12 i Lov om miljøgodkendelse m.v. af husdyrbrug. Husdyrbruget er omfattet af reglerne for IED, jvf. IE-direktivet. Holstebro Kommune er godkendelses- og tilsynsmyndighed for husdyrbrugets forhold til det eksterne miljø. Godkendelsen omfatter alle aktiviteter, der hører under husdyrbruget. Der drives ikke bivirksomhed på husdyrbruget.

På baggrund af de foreliggende oplysninger i ansøgningen og den miljøtekniske beskrivelse og vurdering meddeler Holstebro Kommune hermed godkendelse til den ansøgte produktion af 12.000 polte/slagtesvin (30-108 kg), 13.000 smågrise (7,3-30 kg), 2 ammekøer med opdræt svarende til i alt 377,80 DE, på husdyrbruget matr. nr. 1m Munkbro, Tvis m.fl., beliggende Munkbrovej 8, 7500 Holstebro.

Tillægget til godkendelsen bygger på husdyrbrugets ansøgning og supplerende oplysninger samt kommunens konkrete vurdering støttet af Miljø- og Fødevarerklagenævnets afgørelser og Miljøstyrelsens vejledninger og orienteringer.

På Holstebro Kommunes vegne

---

Sidsel Nyborg  
Agronom



## Miljøgodkendelsens vilkår

### Generelle forhold

#### Dokumentation

1. Vilkår 8, 9, 14, 15, 16, 17, 18, 20, 47, 48, 49 og 55 i eksisterende §12 miljøgodkendelse af 01-02-2012 bortfalder ved ibrugtagning af tillægget.

#### Udnyttelse af godkendelse

2. Det ansøgte skal etableres som et samlet projekt, og delvis udnyttelse af miljøgodkendelsen kan kun ske efter afgørelse fra Holstebro Kommune.

### Husdyrbrugets anlæg

#### Landskabelige og kulturhistoriske forhold

3. Der skal etableres og stedse vedligeholdes skærmende beplantning omkring den nye poltestald, jf. bilag 2. Beplantningsbæltet skal bestå af et minimum tre-rækket læhegn af hjemmehørende løvfældende træer og buske og være plantet senest 1 år efter at miljøgodkendelsen er taget i brug.

#### Det ansøgte husdyrhold

Den godkendte produktion gælder antallet af dyr (indenfor de angivne alders- eller vægtintervaller).

4. Husdyrbruget har pr. planår (1/8-31/7) maksimalt godkendelse til følgende dyrehold:

Dyreart og dyretype	Dyrehold	
	Antal	DE
Slagtesvin/Polte (30-108 kg)	12.000	209,79
Smågrise (7,3-30 kg)	13.000	83,08
I alt		377,80

Dyreholdet skal etableres i de staldanlæg, der er angivet som ansøgt i Skema 3. Dyreholdet skal opgøres for hvert planår.



## Stalde

5. Stalde skal etableres og drives med følgende indretning og systemer:

Staldnavn	Dyreart/type og evt. vægtkorrektion	Ansøgt drift		Staldsystem
		Antal	DE	
Slagtesvinestald (11-16)	Polte/slagtesvin (30-108 kg)	3.070	81,27	Delvis spaltegulv, 50-75% fast gulv
	Polte/slagtesvin (30-108 kg)	295	7,81	Delvis spaltegulv, 25-49% fast gulv
Smågrisestald (10)	Smågrise (7,3-30 kg)	8.550	37,63	Toklimastald, delvis spaltegulv
Polte-/ slagtesvine-stald (1 - 9)	Polte/slagtesvin (30-108 kg)	5.135	135,93	Delvis spaltegulv, 50-75% fast gulv
Dybstrøelsesstald til ammekøerne	Ammekøer over 600 kg	2	1,43	Dybstrøelse (hele arealet), udegående 7 mdr.
	Småkalv, tung race (0-6 mdr.)	2	0,54	Dybstrøelse (hele arealet), udegående 7 mdr.
	Kvie/stud, tung race (6 mdr.-kælving),	2	0,95	Dybstrøelse (hele arealet), udegående 7 mdr.
Sygestald (smågrise) (20)	Smågrise (7,3-30 kg)	100	0,44	Toklimastald, delvis spaltegulv
Ny poltestald	Smågrise (7,3-30 kg)	4.350	19,15	Toklimastald, delvis spaltegulv
	Polte/slagtesvin (30-108 kg)	3.500	92,65	Delvis spaltegulv, 25-49% fast gulv

## Forurening og gener fra husdyrbrugets anlæg

### Lugt

6. Såfremt der efter kommunens vurdering opstår væsentlige lugtgener fra stalde, gødningsoplæg m.v., der vurderes at være væsentligt større end, der kan forventes ifølge grundlaget for miljøvurderingen, kan kommunen kræve, at der skal indgives og gennemføres projekt for afhjælpende foranstaltninger. Alle udgifter i forbindelse med et sådant projekt afholdes af husdyrbruget.

### Skadedyr

- Der skal på ejendommen foretages en effektiv fluebekæmpelse i overensstemmelse med retningslinjerne fra Aarhus Universitet.
- Hvis Holstebro Kommune finder det nødvendigt kan det forlanges, at der føres journal over fluebekæmpelsen/skadedyrsbekæmpelsen på husdyrbruget. Journalen skal føres efter kommunens anvisninger.

### Miljø – og ressourcestyring

9. Hele husdyrbruget skal senest 1 år efter ibrugtagning af tillægget til miljøgodkendelsen være gennemgået af en energifaglig konsulent med det formål at sikre, at lønsomme ressourcebesparende teknologier løbende indføres på husdyrbruget. Gennemgangen skal som minimum indeholde en beskrivelse og vurdering af de aktuelle forhold samt mulighederne for indførsel af energibesparende teknologi vedr. belysning, køle og fryseanlæg, varmeanlæg, ventilationsanlæg, maskinel og lign. samt de heraf afledte forhold, såsom f.eks. varmege-nindvindingspotentialer, pumpetyper etc.





## Offentliggørelse og generelle forhold

### Klagevejledning

Ansøger, klageberettigede myndigheder og organisationer samt enhver, der har en væsentlig individuel interesse i sagens udfald kan klage over afgørelsen.

Fristen for at klage over afgørelsen er den 28-02-2018.

Klagen skal sendes digitalt. Hvis du er borger, skal du klage via [borger.dk](http://borger.dk), og hvis du er virksomhed eller forening, skal du klage via [virk.dk](http://virk.dk). Du skal logge ind med NemID. Når du er logget ind, kan du søge på "klagenævnet", hvor du bliver guidet igennem klageprocessen. Det koster et gebyr at få behandlet klagen.

### Aktindsigt

Der er mulighed for at se det materiale, der er indgået i sagens behandling. Reglerne for hvilket materiale kommunen må udlevere er fastlagt i forvaltningsloven, offentlighedsloven og lov om aktindsigt i miljøoplysninger.

### Søgsmål

Afgørelsen kan prøves ved domstolene. Dette forudsætter, at sagen er indbragt for domstolene senest 6 måneder efter, at afgørelsen er truffet

### Fritagelse for brug af klageportal

Det er muligt at blive fritaget for at bruge Klageportalen, hvis der foreligger særlige omstændigheder. Fremsend anmodningen til Holstebro Kommune, der sender anmodningen videre til klagenævnet, som træffer afgørelse om fritagelse.

## Offentliggørelse

### Afgørelsen sendes til:

- MUNKBRO SVINEAVL A/S, Munkbrovej 8, 7500 Holstebro (ansøger).

### Orientering om meddelelse af miljøgodkendelse er sendt til:

- Danmarks Naturfredningsforening, CVR: 60804214, P-nr: 1002121278 - (Interesseorganisation)
- Styrelsen for patientsikkerhed, CVR: 37105562, P-nr: 1020753931 - (Myndighed)
- Danmarks Fiskeriforening Producent Organisation, CVR: 45812510, P-nr:1001874009 - (Interesseorganisation)
- Danmarks Sportsfiskerforbund, v/ Gunnar H. Pedersen, CVR:, P-nr:, Ove Krarupsvej 17, 6990 Ulfborg (Interesseorganisation)
- Danmarks Sportsfiskerforbund, CVR: 37099015, P-nr: 1001751945 - (Interesseorganisation)
- FERSKVANDSFISKERIFORENINGEN FOR DANMARK, CVR: 25145615, P-nr: 1004659823 - (Interesseorganisation)
- Nissum Fjord Fritidsfiskerforening V/ Erik Holk, CVR:, P-nr:, Nørhedevej 28, 6990 Ulfborg (Interesseorganisation)
- Dansk Ornitologisk Forening, CVR: 54752415, P-nr: 1001712827 - (Interesseorganisation)
- Dansk Ornitologisk Forening - Vestjylland, CVR: 29287112, P-nr: 1011976545 - (Interesseorganisation)
- Det Økologiske Råd, CVR: 15428376, P-nr: 1000921784 - (Interesseorganisation)



- De Kulturhistoriske Museer i Holstebro Kommune, CVR: 34744866, P-nr: 1018099531 - (Myndighed)
- Helle Borum, Sagro, e-mail: hbo@sagro.dk (ansøgers rådgiver)
- Hans Aage Høj, Munkbrovej 1, 7500 Holstebro (nabo indenfor lugtkonsekvensradius)
- Kestutis Jurkonis, Munkbrovej 2, 7500 Holstebro (nabo indenfor lugtkonsekvensradius)
- Ina Jurkoniene, Munkbrovej 2, 7500 Holstebro (nabo indenfor lugtkonsekvensradius)
- Jan og Ulla Lunde, Munkbrovej 5, 7500 Holstebro (nabo indenfor lugtkonsekvensradius)
- Johanne Marie Hvass og Jens Hvass, Munkbrovej 9, 7500 Holstebro (nabo indenfor lugtkonsekvensradius)
- Gitte Nygaard og Niels Peter Steenberg Øgelund, Munkbrovej 10, 7500 Holstebro (nabo indenfor lugtkonsekvensradius)
- Maria Bisgaard Fabricius og Simon Kortnum Fabricius, Munkbrovej 11, 7500 Holstebro (nabo indenfor lugtkonsekvensradius)
- Susanne Gammelgaard og Michael Bøje-Knudsen, Munkbrovej 13, 7500 Holstebro (nabo indenfor lugtkonsekvensradius)
- Anette Hulde Spicker Morgan og Oliver Michael Philip Morgan, Munkbrovej 17, 7500 Holstebro (nabo indenfor lugtkonsekvensradius)
- Daisy Bruun Wium og John Linde Nielsen, Munkbrovej 19, 7500 Holstebro (nabo indenfor lugtkonsekvensradius)
- Jesper og Mette Thordahl Christiansen, Munkbrovej 21, 7500 Holstebro (nabo indenfor lugtkonsekvensradius)
- Mette Miltersen, Munkbrovej 23, 7500 Holstebro (nabo indenfor lugtkonsekvensradius)
- Kirsten Elise Miltersen og Finn Miltersen, Munkbrovej 23, 7500 Holstebro (nabo indenfor lugtkonsekvensradius)
- Oluf Klinkby Østergaard, Munkbrovej 25, 7500 Holstebro (nabo indenfor lugtkonsekvensradius)
- Lotte Kassow Berg og Jerry Søndergaard Poulsen, Munkbrovej 27, 7500 Holstebro (nabo indenfor lugtkonsekvensradius)
- Solveig Marie Balleby og John Balleby Munkbrovej 29, 7500 Holstebro (nabo indenfor lugtkonsekvensradius)
- Niels-Jørgen Abildgaard Gundersen og Stine-Grete Thorlø Gundersen, Munkbrovej 31, 7500 Holstebro (nabo indenfor lugtkonsekvensradius)
- Martin og Tina Grønbæk Trinderup, Munkbrovej 33, 7500 Holstebro (nabo indenfor lugtkonsekvensradius)
- Erik Krisensen, Munkbrovej 35, 7500 Holstebro (nabo indenfor lugtkonsekvensradius)
- Kristian Cenius Kristensen, Munkbrovej 35, 7500 Holstebro (nabo indenfor lugtkonsekvensradius)
- Florentina Puiduc, Munkbrovej 15B, 7500 Holstebro (nabo indenfor lugtkonsekvensradius)
- Alexandru Cristian Tiganila, Munkbrovej 15B, 7500 Holstebro (nabo indenfor lugtkonsekvensradius)
- Vacilica Alexandru, Munkbrovej 6, 7500 Holstebro (nabo indenfor lugtkonsekvensradius)
- Gabriela Alexandru Munkbrovej 6, 7500 Holstebro (nabo indenfor lugtkonsekvensradius)
- Iulian Catalin Ciocoiu, Munkbrovej 6, 7500 Holstebro (nabo indenfor lugtkonsekvensradius)
- Else Baunsbæk Eskesen, Herningvej 100, 7500 Holstebro (nabo)
- Hans Jørgen Vestergaard Andersen, Herningvej 100, 7500 Holstebro (nabo indenfor lugtkonsekvensradius)
- Mia Kolling Jørgensen, Herningvej 102 A, 7500 Holstebro (nabo indenfor lugtkonsekvensradius)
- Hans Arly Mechelborg Lauridsen, Herningvej 102 A, 7500 Holstebro (nabo indenfor lugtkonsekvensradius)
- Michael og Tina Holst Mortensen, Herningvej 104, 7500 Holstebro (nabo indenfor lugtkonsekvensradius)
- Martin Reinvald Mose, Herningvej 100, 7500 Holstebro (nabo indenfor lugtkonsekvensradius)
- Søren Rabjerg og Rie Aakjær Hansen, Frugthaverne 38, 7500 Holstebro (nabo indenfor lugtkonsekvensradius)
- Didde Bang Bilgrav og Søren Emil Thygesen, Frugthaverne 40, 7500 Holstebro (nabo indenfor lugtkonsekvensradius)



- Christina og Thomas Nørlund Betak, Frugthaverne 42, 7500 Holstebro (nabo indenfor lugtkonsekvensradius)
- Christian Ørts Pedersen og Line Mejdal Nielsen, Urtehaverne 10, 7500 Holstebro (nabo indenfor lugtkonsekvensradius)
- Emil Gundelund Kristensen og Pernille Bager Ganderup, Urtehaverne 15, 7500 Holstebro (nabo indenfor lugtkonsekvensradius)
- Jesper Bøgested Holdensen og Majbritt Holdensen, Urtehaverne 17, 7500 Holstebro (nabo indenfor lugtkonsekvensradius)
- Sonja Østergaard Skodborggaard, Sønder Nyborvej 2, 7500 Holstebro (nabo indenfor lugtkonsekvensradius)
- Knud Holger Bjerre, Sørvadvej 3, 7500 Holstebro (nabo indenfor lugtkonsekvensradius)
- Alin Aurel Silisteanu, Nybovej 38, 7500 Holstebro (nabo indenfor lugtkonsekvensradius)
- Laura Michaela Ghetescu, Nybovej 38, 7500 Holstebro (nabo indenfor lugtkonsekvensradius)
- Alexandra-Mariana Daniliuc, Nybovej 38, 7500 Holstebro (nabo indenfor lugtkonsekvensradius)

Lugtkonsekvenszone: 1.035,53 m

I perioden 29-12-2017 til 22-01-2018 har forslag til afgørelse været sendt i offentlig høring hos nedenstående:

- (nabo)
- Helle Borum, Sagro, e-mail: hbo@sagro.dk (ansøgers rådgiver)
- Hans Aage Høj, Munkbrovej 1, 7500 Holstebro (nabo indenfor lugtkonsekvensradius)
- Kestutis Jurkonis, Munkbrovej 2, 7500 Holstebro (nabo indenfor lugtkonsekvensradius)
- Ina Jurkoniene, Munkbrovej 2, 7500 Holstebro (nabo indenfor lugtkonsekvensradius)
- Jan og Ulla Lunde, Munkbrovej 5, 7500 Holstebro (nabo indenfor lugtkonsekvensradius)
- Johanne Marie Hvass og Jens Hvass, Munkbrovej 9, 7500 Holstebro (nabo indenfor lugtkonsekvensradius)
- Gitte Nygaard og Niels Peter Steenberg Øgelund, Munkbrovej 10, 7500 Holstebro (nabo indenfor lugtkonsekvensradius)
- Maria Bisgaard Fabricius og Simon Kortnum Fabricius, Munkbrovej 11, 7500 Holstebro (nabo indenfor lugtkonsekvensradius)
- Susanne Gammelgaard og Michael Bøje-Knudsen, Munkbrovej 13, 7500 Holstebro (nabo indenfor lugtkonsekvensradius)
- Anette Hulde Spicker Morgan og Oliver Michael Philip Morgan, Munkbrovej 17, 7500 Holstebro (nabo indenfor lugtkonsekvensradius)
- Daisy Bruun Wium og John Linde Nielsen, Munkbrovej 19, 7500 Holstebro (nabo indenfor lugtkonsekvensradius)
- Jesper og Mette Thordahl Christiansen, Munkbrovej 21, 7500 Holstebro (nabo indenfor lugtkonsekvensradius)
- Mette Miltersen, Munkbrovej 23, 7500 Holstebro (nabo indenfor lugtkonsekvensradius)
- Kirsten Elise Miltersen og Finn Miltersen, Munkbrovej 23, 7500 Holstebro (nabo indenfor lugtkonsekvensradius)
- Oluf Klinkby Østergaard, Munkbrovej 25, 7500 Holstebro (nabo indenfor lugtkonsekvensradius)
- Lotte Kassow Berg og Jerry Søndergaard Poulsen, Munkbrovej 27, 7500 Holstebro (nabo indenfor lugtkonsekvensradius)
- Solveig Marie Balleby og John Balleby Munkbrovej 29, 7500 Holstebro (nabo indenfor lugtkonsekvensradius)
- Niels-Jørgen Abildgaard Gundersen og Stine-Grete Thorlø Gundersen, Munkbrovej 31, 7500 Holstebro (nabo indenfor lugtkonsekvensradius)
- Martin og Tina Grønbæk Trinderup, Munkbrovej 33, 7500 Holstebro (nabo indenfor lugtkonsekvensradius)
- Erik Krisensen, Munkbrovej 35, 7500 Holstebro (nabo indenfor lugtkonsekvensradius)
- Kristian Cenius Kristensen, Munkbrovej 35, 7500 Holstebro (nabo indenfor lugtkonsekvensradius)
- Florentina Puiduc, Munkbrovej 15B, 7500 Holstebro (nabo indenfor lugtkonsekvensradius)



- Alexandru Cristian Tiganila, Munkbrovej 15B, 7500 Holstebro (nabo indenfor lugtkonsekvensradius)
- Vacilica Alexandru, Munkbrovej 6, 7500 Holstebro (nabo indenfor lugtkonsekvensradius)
- Gabriela Alexandru Munkbrovej 6, 7500 Holstebro (nabo indenfor lugtkonsekvensradius)
- Iulian Catalin Ciocoiu, Munkbrovej 6, 7500 Holstebro (nabo indenfor lugtkonsekvensradius)
- Else Baunsbæk Eskesen, Herningvej 100, 7500 Holstebro (nabo indenfor lugtkonsekvensradius)
- Hans Jørgen Vestergaard Andersen, Herningvej 100, 7500 Holstebro (nabo indenfor lugtkonsekvensradius)
- Mia Kolling Jørgensen, Herningvej 102 A, 7500 Holstebro (nabo indenfor lugtkonsekvensradius)
- Hans Arly Mechelborg Lauridsen, Herningvej 102 A, 7500 Holstebro (nabo indenfor lugtkonsekvensradius)
- Michael og Tina Holst Mortensen, Herningvej 104, 7500 Holstebro (nabo indenfor lugtkonsekvensradius)
- Martin Reinvald Mose, Herningvej 100, 7500 Holstebro (nabo indenfor lugtkonsekvensradius)
- Søren Rabjerg og Rie Aakjær Hansen, Frugthaverne 38, 7500 Holstebro (nabo indenfor lugtkonsekvensradius)
- Dikke Bang Bilgrav og Søren Emil Thygesen, Frugthaverne 40, 7500 Holstebro (nabo indenfor lugtkonsekvensradius)
- Christina og Thomas Nørlund Betak, Frugthaverne 42, 7500 Holstebro (nabo indenfor lugtkonsekvensradius)
- Christian Ørts Pedersen og Line Mejdal Nielsen, Urtehaverne 10, 7500 Holstebro (nabo indenfor lugtkonsekvensradius)
- Emil Gundelund Kristensen og Pernille Bager Ganderup, Urtehaverne 15, 7500 Holstebro (nabo indenfor lugtkonsekvensradius)
- Jesper Bøgested Holdensen og Majbritt Holdensen, Urtehaverne 17, 7500 Holstebro (nabo indenfor lugtkonsekvensradius)
- Sonja Østergaard Skodborggaard, Sønder Nybovej 2, 7500 Holstebro (nabo indenfor lugtkonsekvensradius)
- Knud Holger Bjerre, Sørvadvej 3, 7500 Holstebro (nabo indenfor lugtkonsekvensradius)
- Alin Aurel Silisteanu, Nybovej 38, 7500 Holstebro (nabo indenfor lugtkonsekvensradius)
- Laura Michaela Ghetescu, Nybovej 38, 7500 Holstebro (nabo indenfor lugtkonsekvensradius)
- Alexandra-Mariana Daniliuc, Nybovej 38, 7500 Holstebro (nabo indenfor lugtkonsekvensradius)

### I 3 ugers nabohøringen er der indkommet bemærkninger fra følgende:

- Maria Bisgaard Fabricius, Munkbrovej 11, 7500 Holstebro (nabo)
- Ulla Lunde, Munkbrovej 5, 7500 Holstebro (nabo)
- Munkbro Ejerlaug, v/ Stine Gundersen, Munkbrovej 31, 7500 Holstebro (nabo)
- Gitte Nygaard og Niels Øgelund og med underskrivere, Munkbrovej 10, 7500 Holstebro (nabo)
- Helle Borum, Sagro, e-mail: hbo@sagro.dk (ansøgers rådgiver)

---

## **Retsbeskyttelse**

---

Tillægget til godkendelsen skal læses i sammenhæng med eksisterende miljøgodkendelse af 01-02-2012.

Det skal bemærkes, at tilsynsmyndigheden altid kan revidere vilkårene i en godkendelse, jf. lovens § 53 stk. 2, for at forbedre husdyrbrugets egenkontrol eller opnå et mere hensigtsmæssigt tilsyn.



Tillægget til miljøgodkendelsen træder i kraft den 31-01-2018. Opmærksomheden henledes på, at såfremt afgørelsen påklages, kan klagemyndigheden beslutte at ændre vilkårene i godkendelsen eller helt at ophæve godkendelsen.

---

### **Udnyttelse af godkendelsen**

---

Hvis tillægget ikke har været udnyttet, helt eller delvist, i 3 på hinanden følgende år, så bortfalder den del af godkendelsen, der ikke har været udnyttet de seneste 3 år, med mindre andet fremgår af godkendelsen. Det er ikke hensigten, at fravigelser, der skyldes naturlige produktionsudsving, betragtes som kontinuitetsbrud.

---

### **Oplysninger om grundlag for tillægget**

---

Tillæggets vilkår er meddelt med baggrund i kommunens vurderinger og bl.a. følgende af Miljøstyrelsens vejledninger og orienteringer:

Ud over vilkårene i nærværende tillæg er husdyrbruget underlagt bestemmelserne i gældende love og forordninger – hvis disse regler er skærpede i forhold til vilkårene i denne godkendelse.

Husdyrbruget har pligt til at kende og overholde gældende lovgivning, samt eventuelle revisioner og ændringer i den gældende lovgivning. Gældende love og regler kan bl.a. findes på [www.retsinfo.dk](http://www.retsinfo.dk).



## Miljøteknisk beskrivelse og vurdering

### Generelle forhold

#### Ansøger og ejerforhold

MUNKBRO SVINEAVL A/S ejer og driver husdyrbruget på Munkbrovej 8, 7500 Holstebro under CVR nr. 27674534. Husdyrbruget drives som et selvstændigt husdyrbrug uden nogen form for samdrift med andre ejendomme, herunder andre ejede ejendomme. Den drifts- og miljøansvarlige på husdyrbruget er MUNKBRO SVINEAVL A/S. Den drifts- og miljøansvarlige har pligt til at informere personer og virksomheder, der arbejder på husdyrbruget om godkendelsens vilkår for den del af driften, som de arbejder med.

#### Lokalisering og planmæssige forhold

Bedriften ligger ca. 810 m sydvest for Holstebro by. Husdyrbruget beliggenhed fremgår af bilag 1.

Zonestatus: Husdyrbruget er placeret i landzone.  
Lokalplan: Der er ikke udarbejdet lokalplan for landzoneområdet.  
Kommuneplan: Husdyrbruget er beliggende i jordbrugsområde.

#### Skema 1. Lokalisering og planmæssige forhold.

Afstand fra staldanlæg og lign. til nærmeste nabo, byzone m.v.:	Afstand
Nærmeste nabo [Munkbrovej 11] – krav 50 meter	304 m
Eksisterende eller, ifølge kommuneplanens rammedel, fremtidigt byzone- eller sommerhusområde [Holstebro] - krav 50 meter, vurdering indenfor 300 meter	810 m
Område i landzone, der i lokalplan er udlagt til boligformål, blandet bolig og erhverv eller til offentlige formål med henblik på beboelse, institutioner, rekreative formål og lignende [rekreativt område ved Halgård] - krav 50 meter, vurdering indenfor 300 meter	850 m
En beboelsesbygning på en ejendom uden landbrugspligt, der ligger i en samlet bebyggelse i landzone, og som har en anden ejer end driftsherren, [Munkbro] - vurdering indenfor 300 meter	550 m

Afstand fra hele anlægget til nærmeste naturområder:	Afstand
Kategori 1-natur - ammoniakfølsomme naturtyper beliggende inden for internationale naturbeskyttelsesområder (krav 10 m)	>9 km
Kategori 2-natur ammoniakfølsomme naturtyper, jf. stk. 2, beliggende uden for internationale naturbeskyttelsesområder (krav 10 m)	>3,5 km

Afstand fra alle nye anlæg til:	Afstand
Ikke almene vandforsyningsanlæg (krav 25 m) - ny poltestald	>300 m
Almene vandforsyningsanlæg (krav 50 m) - ny poltestald	>3 km
Vandløb, grøft, dræn og søer >100 m <sup>2</sup> (krav 15 m) - ny poltestald	173 m
Offentlig vej og privat fællesvej (krav 15 m) - ny poltestald	69 m



Afstand fra alle nye anlæg til:	Afstand
Levnedsmiddelvirksomhed (krav 25 m) - ny poltestald	>25 m
Beboelse på samme ejendom (krav 15 m) - ny poltestald	90 m
Naboskel (krav 30 m) - ny poltestald	53 m

### Samlet vurdering

Det vurderes, at husdyrbruget, inkl. den nye poltestald opfylder afstandskravene i lov om miljøgodkendelse m.v. af husdyrbrug:

- §§ 6 og 20: Afstande til nabobebyggelse, byzone- eller sommerhusområde, samlet bebyggelse og blandet bolig og erhverv mv.
- § 7: Afstande til beskyttede naturtyper (højmoser, lobeliesø, hede større 10 ha, overdrev, større end 10 ha, heder, overdrev og ammoniakfølsomme søer) beliggende indenfor international naturbeskyttelsesområder).
- § 8: Afstandskrav til vandløb, vandindvindingsanlæg offentlig og privat fællesvej og egen beboelse.

### Landskabelige og kulturhistoriske områder

Ejendommen Munkbrovej 8 ligger ca. 900 meter syd for Holstebro/Halgård, der er nærmeste byzone i området. Syd for ejendommen løber Veggen Å ved Munkbro Dambrug.

Husdyrbrugets sydligste anlæg ligger delvis inden for bevaringsværdigt landskab, mens resterende anlæg ligger uden for kulturhistoriske områder, kystnærhedszonen, beskyttede fortidsminder eller diger samt øvrige bygge- og beskyttelseslinjer.

Ejendommen ligger i landskabskarakterområdet kaldet Skovbjerg Bakkeø. Området er beskrevet i Holstebro Kommunes landskabskarakteranalyse som følger:

*"Landskabsområdet er meget stort, da det omfatter Skovbjerg Bakkeø som en helhed inden for kommunegrænsen. Det betyder, at landskabet på bakkeøen har en meget sammensat karakter, der både afspejles i et varieret terræn, men også en varieret arealanvendelse. Selv om bakkeøen rejser sig fra de omgivende slettelandskaber, opleves terrænet generelt som en let bakket flade med store bløde kurver, der stedvist gennemskæres af små og store erosionsdale. De sandede jorder på bakkeøen afspejles i en arealanvendelse præget af store plantager og heder, samt marker, der afgrænses af en parallel struktur af hegn. Heder og plantager dominerer den centrale og sydvestlige del af området, mens landbrugs karakteren med dyrkede marker i højere grad præger den nordlige og østlige del af området."*

Nærområdet ved ejendommen er præget store landbrugsflader med nord-sydgående læhegn og mindre beplantninger bl.a. ned mod ådalen. Ejendommens stuehus og sydligste bygninger ligger ud til kanten af ådalen, der viser erosionsdalen ved Veggen Å. Ejendommen er ikke markant synlig fra ådalen, hvor kun stuehuset samt en ende



gavl ses. Der er læhegn langs Munkbrovej samt solitær beplantning ved ejendommens bygninger.

Der er ansøgt om udvidelse med en stald på ca. 2.550 m<sup>2</sup>, der placeres nord for eksisterende bygninger på Munkbrovej 8. Stalden placeres i umiddelbar tilknytning til eksisterende anlæg.

### *Samlet vurdering*

Det vurderes, at det ansøgte byggeri ikke vil have en negativ indvirkning på områdets landskabelige udpegninger. Stalden opføres i tilknytning til eksisterende anlæg samt i retning væk fra Vegen Å. Husdyrbrugets anlæg vil fortsat fremstå som en samlet enhed. Eksisterende læhegn kan med fordel bibeholdes for at sikre fortsat afskærmning. Der stilles vilkår til genskabelse af de bygningsnære beplantninger, som fjernes ved opførelsen af den nye stald. De eksisterende beplantning tæt ved ejendommen medvirker til at sløre og opdele den forholdsvis store bygningsmasse og sikre en god landskabelig indpasning. Den eksisterende beplantning vurderes at være et godt eksempel på vellykket tilpasning af en større landbrugsejendom uden negativ indvirkning på landskabet i området.

---

## Husdyrbrugets anlæg

---

### *Det ansøgte husdyrhold*

---

Husdyrbruget drives konventionelt med nedenstående produktionsstørrelse (Skema 2) i de staldsystemer, der er angivet i Skema 3:

#### Skema 2. Produktionsstørrelse.

Dyreart og dyretype	Tilladt produktion		Ansøgt produktion	
	Antal	DE	Antal	DE
Polte/slagtesvin (30-108 kg)	8.500	225,01	12.000	317,66
Smågrise (7,3-30 kg)	8.650	38,07	13.000	57,22
Ammeko o. 600 kg	2	1,43	2	1,43
Småkalve (0-6 mdr), tung race	2	0,54	2	0,54
Årsopdræt kvier / stude, tung race (6-kælving mdr.)	2	0,95	2	0,95
<b>I alt</b>		<b>266,00</b>		<b>377,80</b>

### Produktionsniveau

Produktionsniveauet ligger stabilt hen over året, og der forventes ikke varierende belastning fra husdyrproduktionen i løbet af året. Almindelige sæsonudsving, naturlige produktionsudsving samt tilpasninger pga. sygdom og lignende kan ske og accepteres.

Der stilles vilkår om, at der maksimalt må produceres det ansøgte dyrehold som beskrevet i Skema 2 indenfor hvert planår (1. august-31. juli).





## Stalde

Udvidelsen af dyreholdet fremgår af Skema 3, hvor antallet af dyr i nudrift og ansøgt drift samt staldsystem og BAT-niveau fremgår. Situationsplan over husdyrbrugets stalde og gødningsopbevaringsanlæg fremgår af Bilag 2.

**Skema 3. Husdyrholdets sammensætning i relation til dyretyper, antal, stipladser og staldsystem og BAT-niveau.**

Stald nr.	Staldnavn	Dyreart/type og evt. vægtkorrektion	Nudrift drift		Ansøgt drift		Staldsystem og BAT-niveau	
			Antal	DE	Stipladser	Antal		DE
11-16.	Eks. slagtesvinestald	Polte (30-108 kg)	8.205	217,20	832	8.205	217,20	Delvis spaltegulv, 50-75% fast gulv
		Polte (30-108 kg)	295	7,81	80	3.795	100,46	Delvis spaltegulv, 25-49% fast gulv
10	Eks. smågrisestald	Smågrise (7,3-30 kg)	8.550	37,63	1.200	8.550	37,63	Toklimastald, delvis spaltegulv
1-9	Eks. Polte/slagtesvine-stald	Polte (30-108 kg)	5.135	135,93	1.392	5.135	135,93	Delvis spaltegulv, 50-75% fast gulv
-	Eks. dybstrøelsesstald	Ammeko o.600 kg	2	1,43	-	2	1,43	Dybstrøelse, hele arealet
		Småkalve (0-6 mdr.)	2	0,54	-	2	0,54	Dybstrøelse, hele arealet
		Opdræt (6-27 mdr.)	2	0,95	-	2	0,95	Dybstrøelse, hele arealet
-	Eks. Smågrise sygestald	Smågrise (7,3-30 kg)	100	7,30	15	100	0,44	Toklimastald, delvis spaltegulv
(Ny)	Ny poltestald	Smågrise (7,3-30 kg)	0	0,00	4.350	2.048	19,15	Toklimastald, delvis spaltegulv
		Polte (30-108 kg)	0	0,00	3.500	1.140	92,65	Delvis spaltegulv, 25-49% fast gulv
			<b>266,00</b>			<b>377,80</b>		

I forbindelse med udvidelsen opføres en ny poltestald inkl. foderlade nordøst de eksisterende bygninger, jvf. bilag 2.

Det fremgår af ansøgningen, at gulvene i det eksisterende staldanlæg alle vegne består af 2/3 fast gulv (80 stier undtaget – der er 25-49% fast gulv).

Det lever op til BAT-kravene i BREF-noterne og BAT byggebladet delvist spaltegulv med 1/3 spaltegulvsareal (106.04-52) i slagtesvinestaldene og til BAT-byggebladet to-klimastald med delvist spaltegulv (106.03-52) i smågrisestaldene.

I den nye stald bliver smågrisestierne med 50% fast gulv jf. teknologibeskrivelsen "toklimastald med delvist spaltegulv (106.03-52)" og poltestierne bliver med 1/3 spalte, 1/3 miljøspalte og 1/3 fast gulv. Det lever op til teknologibeskrivelsen "delvist spaltegulv med 1/3 spaltegulvsareal (106.04-52)".

Da et fuldspaltet gulv jf. BREF-dokumentet fra 2003 er at betragte som BAT vil de 3 ovennævnte gulvtyper til fulde opfylde Batkravet om anvendelse af teknologi med lavere NH<sub>3</sub>-fordampning.



### Valg af BAT-teknologi i staldanlæg

Renere teknologi og bedste tilgængelige teknik (BAT) er ifølge Miljøstyrelsens vejledning om tilladelse og godkendelse m.v. af husdyrbrug at betragte som en generel ikke-stedbunden branchenorm. Dette betyder, at særlige følsomme eller for den sags skyld robuste omgivelser ikke har indflydelse på niveauet ved fastlæggelse af BAT. Særligt med begrebet "tilgængelig teknik" menes, at teknikken under afvejning af økonomiske udgifter og fordele skal være mulig at anvende i landbrugssektoren som helhed. Der ligger her i termen 'tilgængelig' indbygget en afvejning mellem mål og midler, men vel og mærke afvejet på sektorniveau og ikke på bedriftsniveau.

Samlet vurderes det, at gødningshåndtering i eksisterende stalde m.v. er tilfredsstillende, såfremt denne til enhver tid følger bestemmelserne i lovgivningen.

Det vurderes, at husdyrbrugets staldindretning overholder reglerne i henhold til lov om miljøgodkendelse af husdyrbrug m.v., miljøbeskyttelsesloven og heraf afledte bestemmelser. På den baggrund vil der ikke blive stillet skærpende vilkår for staldgulve og gyllekanaler ud over det ovenfor nævnte.

### BAT emissionsgrænseværdier for ammoniak

Skema 4. Beregning af BAT niveau for husdyrbruget.

Dyretype	antal dyr	korrektion	BAT-niveau	maksimal N-udledning
Slagtesvin, delvis spaltegulv (50-75 % fast gulv) Eksisterende stald (11-16)	3.070	1,04**	0,31 kg N/dyr	985 kg N
Slagtesvin, delvis spaltegulv (25-49 % fast gulv) Eksisterende stald (11-16)	295	1,04**	0,36 kg N/dyr	110 kg N
Smågrise, toklimastald, delvis spaltegulv, eksisterende stald (10)	8.550	0,91*	0,043 kg N/dyr	333 kg N
Polte/slagtesvinestald, delvis spaltegulv (50-75 % fast gulv) eksisterende stald (1-9)	5.135	1,04	0,31 kg N/dyr	1.648 kg N
Dybstrøelsesstald, ammekøer inkl. opdræt, eksisterende stald	2	-	2,34 kg N/dyr	8 kg N
Syggestald, smågrise, toklimastald, delvis spaltegulv, eksisterende stald (20)	100	0,91*	0,043 kg N/dyr	4 kg N
Ny poltestald, smågrise, toklimastald, delvis spaltegulv, ny stald	4.350	0,91*	0,0366 kg N/dyr	144 kg N
Ny poltestald, polte, delvis spaltegulv (25-49 % fast gulv), ny stald	3.500	1,04**	0,3 kg N/dyr	1.087 kg N
Samlet emissionsgrænseværdi				4.321 kg N

#### Forudsætninger for ovenstående beregninger

Slagtesvin er korrigeret for ændret afgangsvægt:

Korrektion= (akt. vægt ud-akt. vægt ind)×(PK1+PK2×(akt. vægt ud+akt. vægt ind))/  
(ref. vægt ud-ref. vægt ind)×(PK1+PK2×(ref. vægt ud+ref. vægt ind))=

$(108,00-30,00) \times (13,9+0,161 \times (108,00+30,00)) / ((107,00-32,00) \times (13,9+0,161 \times (107,00+32,00))) = 1,04$

Smågrise er korrigeret for ændret ind – og afgangsvægt



Korrektion= (akt. vægt ud-akt. vægt ind) $\times$ (PK1+PK2 $\times$ (akt. vægt ud+akt. vægt ind))/  
(ref. vægt ud-ref. vægt ind) $\times$ (PK1+PK2 $\times$ (ref. vægt ud+ref. vægt ind))

$(30,00-7,30)\times(13,9+0,161\times(30,00+7,30))/(32,00-7,40)\times(13,9+0,161\times(32,00+7,40))=$   
0,97

Af ovenstående Skema 4 fremgår en beregning af den samlede maksimale ammoniakfordampning, som må udledes fra husdyrbrugets stalde og lagre i henhold til Miljøstyrelsens BAT-emissionsgrænseværdier for svin.

Den ansøgte totale udledning er 3.908 kg N og overholder således det beregnede BAT emissionsniveau, som er 4.321 kg N. Der stilles vilkår, som sikrer, at de anvendte ammoniakreducerende teknologier implementeres. Det vurderes på baggrund af ovenstående, at husdyrbrugets ammoniakudledning fra stald og lager overholder kravet om anvendelse af BAT.

### ***Ventilation***

---

I store dele af den eksisterende produktionen anvendes frekvensstyret ventilation og i den nye poltestald vil der blive opsat et tilsvarende energibesparende ventilationsanlæg.

Såfremt der senere ønskes ændring i ventilationsformen på husdyrbruget, skal dette forinden vurderes iht. principperne for BAT, og forhold omkring bl.a. støj og energiforbrug m.v. skal gennemgås.

### ***Foder***

---

Godt landmandsskab er en vigtig del af BAT, og det udøves på ejendommen på mange forskellige områder. BAT-kravene til fodring af grise efterleves ved at der fæfodres efter vækstmanagementskema for at opnå lavt foderforbrug og optimal tildeling af næringsstoffer passende til grisens alder og størrelse.

Da der her er tale om en polteproduktion fodres der efter, at poltene skal kunne holde som søer i fremtiden. Det stiller større krav til eksempelvis fosfortildelingen til poltene, for at sikre at deres ben kan holde til at bære en drægtighed.

Ammekøerne fodres med græs og ensilage. De tildeles optimal mineraltilskud i forhold til det de skal yde. De er på græs i sommerhalvåret (7 måneder). Kalvene går hos deres mor og dier det første ½-1 år. De overgår gradvist til samme foder som køerne.

### ***Vurdering***

Der stilles ingen vilkår til fodring.

Holstebro Kommune vurderer, at fodringen på husdyrbruget lever op til BAT.



## Affald

Alt affald bortskaffes i henhold til kommunens regulativ. Mindre affald opbevares i container og bortskaffes med dagrenovationen. Større affald afleveres på genbrugsplads. Oplysninger om de enkelte fraktioner fremgår af Skema 5.

### Skema 5. Affald fra husdyrbruget håndteres iht. nedenstående.

Type	Opbevaring	Bortskaffelse
*Spildolie	200 l tromle. Opbevares i maskinhus uden afløb	Serviceværksted bortskaffer spildolien
*Medicinrester, kanyler og emballage	Opbevares i lukket beholder indtil afhentning. Begrænset mængde	Afhentes af apotek
Jern / skrot	Udendørs opsamlingsplads, ca. 1 ton	Afhentes af skrothandler
Papir / pap	Container	Afleveres på genbrugsplads/renovation
Glas	Container	Afleveres på genbrugsplads/renovation
Plast og PVC	Container	Afleveres på genbrugsplads/renovation

\*Farligt affald: Dokumentation for bortskaffelse skal kunne fremvises ved tilsyn.

Holstebro Kommune har udarbejdet et affaldsregulativ for erhvervsaffald. Dette regulativ er gældende for husdyrbruget. Affald fra produktionen skal opsamles, sorteres, bortskaffes og registreres iht. affaldsbekendtgørelsen og det til enhver tid gældende regulativ for erhvervsaffald i kommunen. Der gøres opmærksom på, at farligt affald, såsom spildolie, skal transporteres og afhændes til en af Holstebro Kommune godkendt transportør/modtager. Liste over godkendte transportører/modtagere kan ses på Miljøstyrelsens hjemmeside (affaldsregister).

Husdyrbruget skal registrere affaldsproduktionen efter de gældende regler, herunder skal al bortskaffelse af farligt affald, som f.eks. spildolie, kunne dokumenteres. Dokumentation kan f.eks. være faktura fra værksted ved olieskift, kvittering fra genbrugsplads el.lign.

Alt medicinaffald (kanyler, sprayflasker, tomme ampuller, medicinrester mv.) skal håndteres som farligt affald, medmindre andet er angivet på emballagen. Kvittering for farligt affald skal fremvises ved tilsyn. Medicinaffald kan afleveres til dyrlægen, mod betaling på genbrugspladsen eller til anden godkendt modtager.

Kemikalier og spildolie skal opbevares i egnede beholdere (tydeligt mærket med indhold) med tætsluttende låg på spildbakke eller tæt bund med opkant og uden mulighed for afløb til kloak, jord, afløb, dræn, vandløb, borer eller brønde. Oplagspladsen/spildbakken skal være under tag, og have en størrelse, så den kan rumme indholdet af den største opbevaringsenhed i området, hvis denne lækker.

Indenfor affaldsområdet er BAT bl.a. at registrere affaldsproduktionen og derved skaffe sig et overblik over eventuelle indsatsområder, hvor man kan minimere affaldsproduktionen. Affald skal registreres og håndteres iht. gældende lovgivning, og



affaldet skal løbende bortskaffes iht. ovenstående, uden der sker ophobning. Der stilles ikke skærpede vilkår til opbevaring af affald, da forholdene er omfattet af gældende lovgivning. Det stilles vilkår om, at husdyrbruget skal arbejde for at nedbringe affaldsfrembringelsen, og at husdyrbruget ved tilsyn skal redegøre for tiltag.

Holstebro Kommune vurderer, at husdyrbruget med det stillede vilkår lever op til BAT.

### **Døde dyr**

Håndteringen af døde dyr er beskrevet i hovedgodkendelsen.

### **Opbevaring af flydende husdyrgødning**

Det er i ansøgningen oplyst, at:

- Beholdere er stabile og kan modstå mekaniske, termiske og kemiske påvirkninger.
- Beholderne tømmes hvert år og inspiceres visuelt.
- Beholdernes bund og vægge er tætte.
- Der ingen spjæld er, men alt overpumpes via neddykket rør.
- Gyllen kun omrøres umiddelbart før tømning.
- Beholderne er overdækket med fast overdækning eller betonlåg.
- Beholderne kontrolleres ved 5/10-års beholderkontrollen.

Gyllebeholderne er opført i elementer i henholdsvis 1993, 1996 og 2013. De er tilmeldt 10 års beholderkontrolordningen. Der er ikke plantet direkte rundt om tankene, men de er placeret op ad et læhegn bag staldbygningerne, så de ikke umiddelbart er synlige for naboer eller andre. Med tankoverdækning er de ikke synlige. Der er etableret en jordvold rundt om den mindste gyllebeholder.

I nedenstående Skema 6 angives gylleopbevaringskapaciteten på husdyrbruget:

**Skema 6. Gylleopbevaringskapaciteten på husdyrbruget.**

Opbevaringsanlæg	Byggeår	10 års beholderkontrol	Før ændring Kapacitet [m <sup>3</sup> ]	Efter ændring Kapacitet [m <sup>3</sup> ]
Gyllebeholder I	1996	2016	2.400	2.400
Gyllebeholder II	1993	2014	1.800	1.800
Gyllebeholder III	2013	2016	400	400
Gyllekanaler, fortank		---	400	1.400
<b>Samlet opbevaringskapacitet:</b>			<b>5.000</b>	<b>6.000</b>

På husdyrbruget er der en opbevaringskapacitet for flydende husdyrgødning svarende til ca. 9 måneders produktion. Husdyrbruget skal, i henhold til husdyrgødningsbekendtgørelsen, mindst råde over en opbevaringskapacitet svarende til mindst 6 måneders tilførsel, om end opbevaringskapaciteten skal være tilstrækkelig til, at husdyr-



gødningen kan udbringes miljømæssigt forsvarligt. Dette betyder reelt, at et husdyrbrug skal råde over en opbevaringskapacitet svarende til 9 måneders produktion for at sikre, at udnyttelsen af husdyrgødningens næringsstofindhold opfylder kravene i bekendtgørelse om jordbrugets anvendelse af gødning og om plantedække. Da der løbende leveres gylle til Maabjerg Energy Center, vurderer Holstebro Kommune, at der ikke risiko for overfyldning af gyllebeholderne.

#### Fast overdækning af gyllebeholder

Der er i etableret fast overdækning på gyllebeholderne. Dugen bør holdes fri fra beholderkanten, ellers udsættes dugen for stor slitage. Der frigives svovlbrinte fra gyllen. Svovlbrinte sammen med kondens på dugens underside og ilt fra luften danner svovlsyre, der kan angribe beholderens beslag. For at undgå, at der drypper kondensvand på betonelementernes indvendige side, kan der monteres et "skørt" på indvendig side af teltdugen. Det indvendige "skørt" vurderes at være tilstrækkelig korrosionssikring, og der er således ikke behov for ekstra kontrol af beholderen.

Der er i hovedgodkendelsen stillet vilkår om, at der etableres indvendigt skørt og at teltåbningen kun må stå åben i forbindelse med omrøring og tømning af gyllebeholder. Teltoverdækningen må herudover dog højst stå åben i et døgn. Såfremt teltoverdækningen står åben længere noteres dette i logbogen med angivelse af årsag til dette.

#### BAT i forhold til gødningsopbevaring er bl.a. følgende tiltag:

- at udbringningen ikke giver anledning til unødige gener.
- at anlæg til opbevaring af gødning mindst en gang om året tømmes for inspektion for revner/utætheder m.v. og vedligeholdelse.
- at der er tilstrækkelig opbevaringskapacitet på husdyrbruget.
- at flydelag på gyllebeholdere opretholdes, og at flydelaget hurtigt reetableres, når det brydes.
- At gyllebeholdere er etableret med fast overdækning

Holstebro Kommune vurderer, at husdyrbruget med de stillede vilkår leves op til BAT.

#### **Opbevaring af dybstrøelse og fast gødning**

---

Der produceres og opbevares en mindre mængede dybstrøelse fra de 2 ammekøer med opdræt som lægges på møddingspladsen.

#### **Forurening og gener fra husdyrbrugets anlæg**

##### **Ammoniak**

---

Den samlede ammoniakfordampning fra anlæg og lagre er i husdyrgodkendelse.dk beregnet til 3.908 kg N/år, hvilket er en meremission på 731 kg N/år i forhold til nudrift og en meremission på 1.652 kg N/år i forhold til 1/1 2007-niveau.

**Skema 7. Ammoniakfordampning fra husdyrbrugets staldanlæg.**

Beskrivelse	N-emission Ansøgt drift ift. Seneste meddelte miljøgodken- delse 01-02-2012  SKEMA ID 101041	N-emission ansøgt drift ift. nuddriften i 2007  SKEMA ID 101061
Emission fra stalde omfattet af kravet om 25/30 % reduktion, men eksisterende uændret produktion (Staldafsnit for eksisterende produktion)	2.308 kg N / år	2.319 kg N / år
Emission fra husdyrproduktion omfattet af det generelle ammoniakkrav (staldafsnit hvor udvidelse foregår)	1.222 kg N / år	1.211 kg N / år
Emission fra stalde m.v., der ikke er omfattet af det generelle krav	7 kg N / år	7 kg N / år
Ammoniaktab fra lagre af flydende gylle	186 kg N / år	186 kg N / år
Ammoniaktab fra lagre af fast gødning	8 kg N / år	0 kg N / år
Samlet emission efter udvidelse og min 25/30 % reduktion	3.908 kg N / år	11.869 kg N / år
<b>Meremission</b>	<b>731 kg N / år</b>	<b>1.652 kg N / år</b>
<b>Emission 2007 (før udvidelse)</b>	<b>2.256 kg N / år</b>	

Tallene i Skema 7 er medtaget for at vise ammoniakemissionen for den enkelte udvidelse og for den samlede kumulative udvidelse siden 1. januar 2007.

Jf. de indsendte beregninger i skema 101041 og 101061 er husdyrlovens generelle beskyttelsesniveau for ammoniak overholdt.

Ammoniakfølsomme naturtyper indenfor Natura 2000 (kategori 1 natur)

Det nærmest liggende Natura 2000-område i forhold til ejendommen er EF-habitat-område nr. 225, Idom Å og Ormstrup Hede.

Mindsteafstanden hertil er ca. 9 kilometer i vestlig og sydvestlig retning.

Der er ikke foretaget beregninger af kvælstofdepositionen her, men med den pågældende afstand og en samlet emission på 3.908 kg N/år vil reglerne for kategori 1 natur være overholdt.

Holstebro Kommune venter ingen negativ effekt af kvælstofemissionen fra ejendommen på de nærmest liggende Natura 2000-områder.

Større ammoniakfølsomme naturområder udenfor Natura 2000 (kategori 2 natur)

Nordøst for ejendommen i en afstand af ca. 3,5 kilometer fra bygningerne er registreret to større overdrevsarealer på hhv. ca. 6 og 12,5 ha. Disse er dermed de nærmest liggende naturarealer, der er omfattet af reglerne for kategori 2 natur.

Der er tale om kvælstoffølsomme overdrev på fortrinsvis sur jordbund, og overdrevene vurderes at være sårbare i forhold til luftbåren ammoniak.



Der er ikke foretaget beregninger af kvælstofdepositionen her, idet reglerne for kategori 2 natur vurderes overholdt med god margin ud fra den pågældende afstand og den samlede emission fra ejendommen efter udvidelsen på 3.908 kg N/år.

Holstebro Kommune venter ingen negativ effekt af kvælstofemissionen fra ejendommens drift på de nærmest liggende områder med kategori 2 natur.

#### Ammoniakfølsomme naturområder i øvrigt (kategori 3 natur)

Det nærmeste naturområde i forhold til ejendommen, som kan tænkes at være omfattet af reglerne for kategori 3 natur, er et ca. 2,3 ha stort overdrev, hvis afstand til ejendommen er ca. 135 meter.

I forbindelse med en tidligere udvidelse af ejendommen har kommunen gennemgået overdrevet grundigt og afgjort, at det samlet er under 2,5 ha stort. Det kan dermed ikke være omfattet af reglerne for kategori 2 natur, selvom det rummer en karakteristisk vegetation.

Beregninger for det nærmeste punkt i overdrevet viser en kvælstofdeposition på 0,0 kg N/ha/år fra udvidelsen og 1,6 kg N/ha/år fra den samlede ejendom efter udvidelsen. Reglerne for kategori 3 natur er derfor overholdt her, selv om den samlede ejendom muligvis har en negativ indvirkning på overdrevsfloraen.

Der er endvidere foretaget kvælstof depositionsregninger i flere moseområder nær ejendommen; her er den samlede deposition fra ejendommen i alle tilfælde væsentlig under 1 kg N/ha/år.

På vestsiden af ejendommen og tæt på denne er registreret et større område med potentielt ammoniakfølsom skov. På 1945 luftfotos ses imidlertid ingen træer på området bortset fra nogle læhegn, og kommunen har i forbindelse med udvidelsessagen besigtiget skvområdet. Der er tale om dels en plantet skov af ahorn af yngre dato (dog med en fin undervegetation af bl.a. liljekonval, majblomst, bredbladet mangeløv og alm. engelsød) og dels en tæt skov af rødgran.

Holstebro Kommune vurderer herudfra, at der ikke er tale om kategori 3-skov. Reglerne for kategori 3 natur er derfor overholdt.

### **Lugt**

---

Der udledes lugt fra stalde, gyllebeholdere m.v. De primære kilder til lugt fra dyrehold er staldventilationsluft samt håndtering og opbevaring af husdyrgødning. Mange forhold kan influere på lugtemissionen fra stalde. Ud over arten, antallet og størrelsen af dyreholdet er det fx staldindretning, ventilationssystem, strøelse, gødningshåndtering, fodring, drikkevandssystem samt hygiejne i stalden.

Reglerne i husdyrgødningsbekendtgørelsen har bl.a. til formål at begrænse lugtgener. Normalt vil der ikke forekomme væsentlige lugtgener fra aktiviteter vedrørende gødningshåndtering og -opbevaring, når reglerne i denne bekendtgørelse efterleves.





Lugt fra ventilation af stalde udgør et særligt problem, som der ikke fuldt ud tages højde for ved bekendtgørelsens fastsættelse af minimumskrav til afstande mellem stald og naboejendomme.

Lugtemissionen fra husdyrbruget skal vurderes ud fra to modeller der omtales FMK-modellen og Ny Lugtvejledning. Det er i Skema 8 angivet, hvilken af de to modeller der giver den længste geneafstand.

**Skema 8. Beregning af geneafstande efter FMK vejledningen og 'Ny Lugtvejledning'.**

Områdetype	Ukorrigeret geneafstand	Korrigeret geneafstand ansøgt drift	Geneafstand nudrift	Vægtet gennemsnitsafstand	Genekriterie overholdt
Byzone	847 meter (ny model)	847 meter (ny model)	554 meter (ny model)	868 meter (ny model)	Ja, ingen indenfor 1,2 gange geneafstand
Samlet bebyggelse	649 meter (ny model)	584 meter (ny model)	500 meter (ny model)	585 meter (ny model)	Ja, ingen inden for 1,2 gange geneafstand
Enkelt bolig (ikke landbrugspligt)	317 meter (ny model)	253 meter (ny model)	182 meter (ny model)	584 meter (ny model)	Genekriterie overholdt. Korrigeret geneafstand kortere end vægtet gennemsnitsafstand.

#### Samlet vurdering for lugt

Holstebro er den nærmeste by, og den ligger ca. 800 m fra anlægget. Munkbro, der er den nærmeste samlede bebyggelse, ligger ca. 600 m fra anlægget, mens Munkbrovej 17, der er den nærmeste nabo uden landbrugspligt, ligger 576 meter fra anlæggets centrum.

Beregningerne viser, at genekriterierne i forhold til byzone, samlet bebyggelse og enkeltbolig er overholdt efter beregningsmodellerne. Hvorvidt en lugtpåvirkning opleves som generende afhænger af modtagerens tolerancetærskel samt af lugtpåvirkningens intensitet og varighed. På baggrund heraf vurderes det, at husdyrbruget ikke vil give anledning til væsentlige gener hos de omkringboende.

Lugt fra opbevaringslagre er ikke medtaget i ovenstående beregninger, da gyllebeholderne er omfattet af de generelle afstandsregler. Der stilles ikke skærpede krav til gyllebeholdere eller udbringningspraksis, da der ikke forventes at være væsentlige lugtgener herfra i forhold til omkringboende.

Hvis tilsynsmyndigheden vurderer, at lugtgenerne er væsentligt større end forventet på baggrund af grundlaget for miljøvurderingen, kan kommunen jf. det stillede vilkår kræve udført lugtmålinger, og at der gennemføres projekter for at afhjælpe lugtgenerne.

#### **Transport**

Transporter på offentlig vej sker i forbindelse med håndtering af dyr, gødning, korn, halm og foderstoffer m.v. De daglige transporter foregår indenfor normal arbejdstid. Sæsonbetonede transporter kan dog foregå hele døgnet.



Den daglige transport foregår med enkelte undtagelser inden for normal arbejdstid. Gylle til Maabjerg Energy Center afhentes 2 gange om ugen/efter behov.

Færdsel på offentlig vej reguleres af politiet og henhører under færdselsloven og øvrige bestemmelser, der er fastsat af Justitsministeriet. Husdyrbrugets trafikale belastning af omgivelserne skal vurderes i forbindelse med ansøgning om miljøgodkendelse, inden afgørelse om godkendelse træffes. Efter dette tidspunkt kan selve trafikken ikke reguleres af miljømyndigheden. Ved vurdering af hensigtsmæssig lokalisering af husdyrbruget indgår til- og frakørselsforholdene for husdyrbruget. Hvis kørsel forbundet med husdyrbruget medfører væsentligt øgede trafikale- og miljømæssige gener i nærområdet (f.eks. mange transporter igennem landsbyområder m.v.), og hvis disse gener ikke kan afhjælpes ved valg af alternative til- og frakørselsforhold, kan det indgå i overvejelserne, hvorvidt kommunalbestyrelsen skal meddele afslag på godkendelse til etablering af udvidelse af et eksisterende husdyrbrug.

Skema 9. Oversigt over antallet af årlige transporter.

Type	Antal transporter		
	før udvidelse	efter udvidelse	% ændring
Indkøbte foderstoffer	30	30	0
Egen avl (korn)	200	200	0
Husdyr til/fra husdyrbruget	260	280	7
Maabjerg Energy Center	185	225	21
Husdyrgødning	299	299	0
Grovfoder / ensilage	33	33	0
Fyringsolie/dieselolie	17	12	-41
Dyrlæge	24	24	0
<b>Antal transporter i alt</b>	<b>1.048</b>	<b>1.103</b>	<b>5</b>

#### Vurdering af transporter

Husdyr- og gødningstransporter vil blive svagt forøget. Idet transporterne normalt ligger i dagtimerne og ikke har karakter over, hvad der er normalt forekommende for lastvogne og traktorer, forventes det, at støjen ikke vil være væsentligt belastende for omgivelserne.

Udvidelsen i DE er på ca. 42 %. Det samlede antal transporter øges ikke tilsvarende, og antallet af transporter vurderes ikke at ligge over, hvad man kan forvente.

Holstebro Kommune vurderer, at transportbelastningen som følge af udvidelsen af husdyrbruget ikke forøges væsentligt. Der henvises til vilkår om transport i hovedgodkendelsen.

Det vurderes, at transport til og fra husdyrbruget med de stillede vilkår i hovedgodkendelsen lever op til kravet om BAT, og at transporterne kan foregå uden væsentlige miljømæssige gener for de omkringboende.



## Rengøring

---

Til aktiviteter, hvor der bruges vand, er det BAT at reducere vandforbruget ved at udføre følgende: rengøring af dyrestald og udstyr med højtryksrensere efter hver produktionscyklus eller hver batch.

Det lever man op til her, ved at rengøre stierne inden indsætning af et nyt hold grise, dvs. 3-4 gange årligt. Der er iblødsætningsanlæg, hvorved man yderligere sparer på vandet. Der vaskes med højtryksrensere.

Efter hver vask desinficeres med Vircon S eller et andet desinfektionsmiddel.

## Støj

---

Der er hovedgodkendelsen stillet vilkår om støj, som også omfatter den projekterede poltestald. Der vil efter nybyggeriet og udvidelsen af dyreholdet ikke forekomme nye typer støjkilder og der henvises til vurderingen af støj i hovedgodkendelsen.

## Støv

---

Støvgener fra ejendommen vurderes ikke ændret efter udvidelsen. Der henvises til vilkår i hovedgodkendelsen.

## Lys

---

Det er i ansøgningen oplyst, at der er nødvendig belysning på og i husdyrbruget anlæg.

Lyset i staldene er tændt efter behov og styres af foderstyringssystemet.

I henhold til BREF-notatet er det BAT for svinestalde at reducere energiforbruget gennem anvendelse af lavenergibelysning. Holstebro Kommune vurderer derfor, at husdyrbruget lever op til BAT.

Det vurderes, at lys ikke vil give anledning til væsentlige gener for de omkring boende, da der er bevoksninger af træer, samt bygninger der skærmer for lyset.

## Restvand og spildevand

---

Restvand samt husholdningsspildevand fra husdyrbruget håndteres som angivet i Skema 10:

### Skema 10. Håndtering af restvand og spildevand.

Restvandstype	Håndtering
Tag- og overfladevand	Ledes til faskiner og videre til nedsivning
Restvand fra vask af stalde	Ledes til gyllekanaler og gylletank
Restvand fra vaskeplads	Ledes til gylletank

Forhold omkring ejendommens husspildevand reguleres ikke i denne godkendelse. I forbindelse med revision af kommunens spildevandsplan kan ejendommen evt. blive pålagt at forbedre spildevandsforholdene på ejendommen.



### Tagvand

Håndtering af overfladevand fra udenomsarealer er beskrevet i hovedgodkendelsen.

Idet tagvand fra den nye poltestald skal ledes til nedsivning via faskine, skal der i forbindelse med byggeansøgningen indsendes ansøgning om tilladelse til dette.

### **Skadedyr**

---

Forholdene omkring skadedyr er beskrevet i hovedgodkendelsen.

### **Driftsforstyrrelser eller uheld**

---

Håndtering af gylle og forebyggelse af uheld er beskrevet i hovedgodkendelsen.

### Beredskabsplan

Det er Holstebro Kommunes opfattelse, at en beredskabsplan er til stor hjælp for landmanden samt ansatte, såfremt der skulle ske et uheld, både med hensyn til små hændelser som f.eks. oliespild og store som f.eks. gylleudslip og brand.

Beredskabsplanen giver landmanden en mulighed for at gennemgå bedriften og foretage en risikovurdering af, hvorvidt der skal ændres på indretning og drift således, at risikoen for forurening i forbindelse med uheld minimeres.

Beredskabsplanen skal indeholde et selvstændigt afsnit om afhjælpende foranstaltninger ved gylleudslip.

### BAT er bl.a.:

- at husdyrbruget har en beredskabsplan, der skal benyttes i tilfælde af uheld eller lignende på husdyrbruget,
- at alle, der arbejder på husdyrbruget, er bekendt med beredskabsplanens indhold og ved hvor den kan findes,
- at beredskabsplanen hænges op synligt flere steder på husdyrbruget,
- at beredskabsplanen løbende holdes ajour i forhold til husdyrbrugets drift.

Der er indsendt en ny beredskabsplan for ejendommen i forbindelse med ansøgningen.

### **Renere teknologi og ressourcestyring**

---

Miljø- og ressourcestyring bygger på et helhedsprincip om at stræbe mod renere teknologi i landbrugsproduktionen, herunder at udskifte miljøfarlige stoffer med mere miljøvenlige stoffer, at gøre arbejdsgange og processer mindre belastende for miljøet, samt at minimere forbruget af energi, næringsstoffer, vand, pesticider osv., således at tab til omgivelserne bliver minimeret under hensyntagen til produktionens lønsomhed.

Renere teknologi er samtidig det bærende element i husdyrloven og i miljøbeskyttelsesloven. Loven pålægger alle et ansvar, og som landmand kan man selv indføre re-



ner teknologi og påvirke andre til at indføre renere teknologi, bl.a. ved at stille krav, når der købes ind.

På husdyrbruget er der iværksat følgende tiltag for renere teknologi, herunder besparelser på vand og el:

- Energi**
- Der anvendes lavtryksskøling i den nye poltestald, højtryksskøling i eksisterende stalde
  - Løbende udskiftning af eks. lysstofrør i eks. stalde til lavenergilystofrør.
  - Lyset i stalderne er tændt efter behov og styres af foderstyringsystemet.
  - Ventilationssystemet rengøres jævnligt. Herved fjernes snavs mv. der kan yde modstand og forøge energiforbruget.
  - Store dele af den eksisterende produktion anvender frekvensstyret ventilation. Der er anvendes lavtryksoverbrusning (Unni) i stalde opført efter 1998.
- Vand**
- Bedriftens drikkevandsinstallationer rengøres og efterses jævnligt med henblik på at undgå spild. Drikkenipler er placeret i fodertrug.
  - Der rengøres i stalde efter hvert hold grise før indsættelse af nye i stierne ved hjælp af iblodsætning af stierne, som foregår via computerstyring, og som derved medfører lavt vandforbrug. Der køres med effektive højtryksrensere og derved får man igen lavere vandforbrug.
- Management**
- Forbrug af vand, energi, foder, pesticider og handelsgødning registreres.
  - Rengøring i og omkring siloer og bygninger foretages jævnligt med henblik på at minimere risikoen for ligt og for at der ikke skal opstå uhygiejniske forhold.
  - Der føres journal over afsætning af uorganisk gødning og husdyrgødning på markerne i form af mark- og gødningsplaner, som endvidere bruges til planlægning af kommende sæsons spredning.
  - Der er lavet udkast til beredskabsplan, så forholdsregler i forbindelse med uheld med kemikalier og gylle, brand mv. er beskrevet.
  - Medicinforbrug registreres efter gældende love og der udarbejdes ugerapporter med opgørelser over antal døde grise og foderforbrug.
- Ammoniak**
- Der anvendes fasefodring til grisene.
  - Der er etableret fast overdækning på gyllebeholdere.
  - Der er efter udvidelsen delvist spaltegulv (25-49 %) i den nye stald og 50-75 % fast gulv i hovedparten af de øvrige staldafsnit.

Ressourceforbruget vurderes for at sikre, at husdyrbruget udvikler sig i takt med de stigende krav til ressourcebevidsthed og miljøforhold. Forbruget af ressourcer på husdyrbruget består primært af vand, el og olie, jf. Skema 11:

**Skema 11. Husdyrbrugets ressourceforbrug.**

Type	Forbrug før udvidelse	Forventet forbrug efter udvidelsen	Ændring
EL forbrug [kWh]	319.000	358.000	39.000
Vand [m <sup>3</sup> ]	7.507	9.463	1.956
Olie [liter]	6.000	8.000	2.000

Det er oplyst, at forbrug af vand, energi og olie registreres i husdyrbrugets driftsregnskab. Desuden udarbejdes gødningsplaner og gødningsregnskab, hvor såvel forbrug af handelsgødning som husdyrgødning dokumenteres. Der vil i overensstemmelse hermed blive stillet vilkår om løbende registrering af ressourceforbruget med henblik på at sikre, at der løbende er fokus på at reducere forbruget.



Ud fra energiguident er energiforbruget på 18,6 kWh pr. slagtesvin. Holstebro Kommune vurderer, at husdyrbrugets husdyrsammensætning modsvarer et standard husdyrbrug på 12.000 slagtesvin, svarende til 223.200 kWh. Dertil kommer energiforbruget til 13.000 smågrise. Det forventede energiforbrug er derfor omkring 300.000 kWh. Dertil kommer strømforbruget til foderblanderiet. Et anslået forbrug på 358.000 kWh vurderes derfor som realistisk.

For at sikre fokus på muligheder for energibesparelser stilles der vilkår om, at hele husdyrbruget seneste 1 år efter at miljøgodkendelsen er taget i anvendelse, skal være gennemgået af en energifaglig konsulent med det formål at sikre, at lønsomme ressourcebesparende teknologier løbende indføres på husdyrbruget.

Det er Holstebro Kommunes opfattelse, at en energigennemgang skal tage udgangspunkt i Dansk Landbrugsrådgivnings energisparekatalog, og som minimum skal indeholde en beskrivelse og vurdering af de aktuelle forhold samt mulighederne for indførelse af energibesparende teknologi vedr. belysning, køle- og fryseanlæg, varmeanlæg, ventilationsanlæg, maskiner og lign. samt de heraf afledte forhold, såsom varmegenindvindingspotentialer, pumpetyper etc. En energifaglig person kan f.eks. være en konsulent fra et el-selskab eller. lign.

For at forbedre den generelle miljømæssige drift er BAT bl.a.:

- at husdyrbruget gennemgås med henblik på besparelse på el-forbrug og andre energikilder, evt. sammen med husdyrbrugets energiselskab/konsulent,
- at der føres regnskab over forbrug af vand, energi, foder samt kunstgødning,
- at vandingssystemet vedligeholdes, således at vandspild undgås,
- at der anvendes energibesparende belysning,
- at opdage og reparere eventuelle lækager hurtigst muligt,
- at anlæg og maskiner til stadighed renholdes og vedligeholdes, således at de fungerer optimalt.

Det er Holstebro Kommunes vurdering, at husdyrbruget med de stillede vilkår lever op til BAT på management. Herunder skal det påpeges, at tiltag til minimering af gener ved udbringning af husdyrgødning er behandlet senere i miljøgodkendelsen.



### ***Bilag IV-arter***

---

I habitatdirektivets bilag IV er opført en række arter, som skal sikres en streng beskyttelse i deres naturlige udbredelsesområde også udenfor de udpegede Natura 2000-områder. Det indebærer for dyrearternes vedkommende bl.a. at yngle- og rastoområder ikke må beskadiges eller ødelægges og for planternes vedkommende, at arterne bl.a. ikke må lide skade.

Ud fra "Håndbog om dyrearter på habitatdirektivets bilag IV" samt Holstebro Kommunes øvrige kendskab til området og arterne, vurderes det, at følgende arter og grupper fra habitatdirektivets bilag IV (strengt beskyttede arter) kunne tænkes at forekomme i nærområdet til husdyrbruget.

Småflagermus: Forekommer næsten overalt i Vestjylland, men vil ikke blive negativt påvirket af projektet.

Birkemus: Arten er ikke registreret i området.

Odder: Lever udbredt i Vestjylland, men er med sin levevis næppe truet af projektet.

Markfirben: Holstebro Kommune har ikke kendskab til forekomster nær ejendommen.

Stor vandsalamander, løgfrø, spidssnudet frø og strandtudse: Ingen af disse er registreret nær ejendommen.

Grøn kølleguldsmed: Forekommer udbredt i Storå, men vil ikke blive negativt påvirket af udvidelsen.

Vandranke: Vokser nær Felsted Kog og i Husby Sø, men i stor afstand fra ejendommen.

Gul stenbræk: Holstebro Kommune rummer mindst 3 paludella-væld, hvor arten kan tænkes at forekomme, men den er trods eftersøgninger ikke fundet her i nyere tid.

På og umiddelbart op til husdyrbruget er Holstebro Kommune ikke bekendt med arter omfattet af EF-habitatdirektivets bilag IV, som kan blive negativt påvirket af nærværende godkendelse.



## Holstebro Kommunes samlede vurdering af husdyrbruget

Holstebro Kommune vurderer, at husdyrbruget har truffet de nødvendige foranstaltninger til at forebygge og begrænse forureningen ved anvendelse af bedste tilgængelige teknik, og at husdyrbruget i øvrigt kan drives på stedet uden at påføre omgivelserne forurening, som er uforenelig med hensynet til omgivelsernes sårbarhed og kvalitet.

Husdyrbrugets forenelighed med naturområdets sårbarhed og kvalitet er desuden vurderet og sammenfattende vurderes det, at områdernes integritet ikke ødelægges af husdyrbrugets drift.

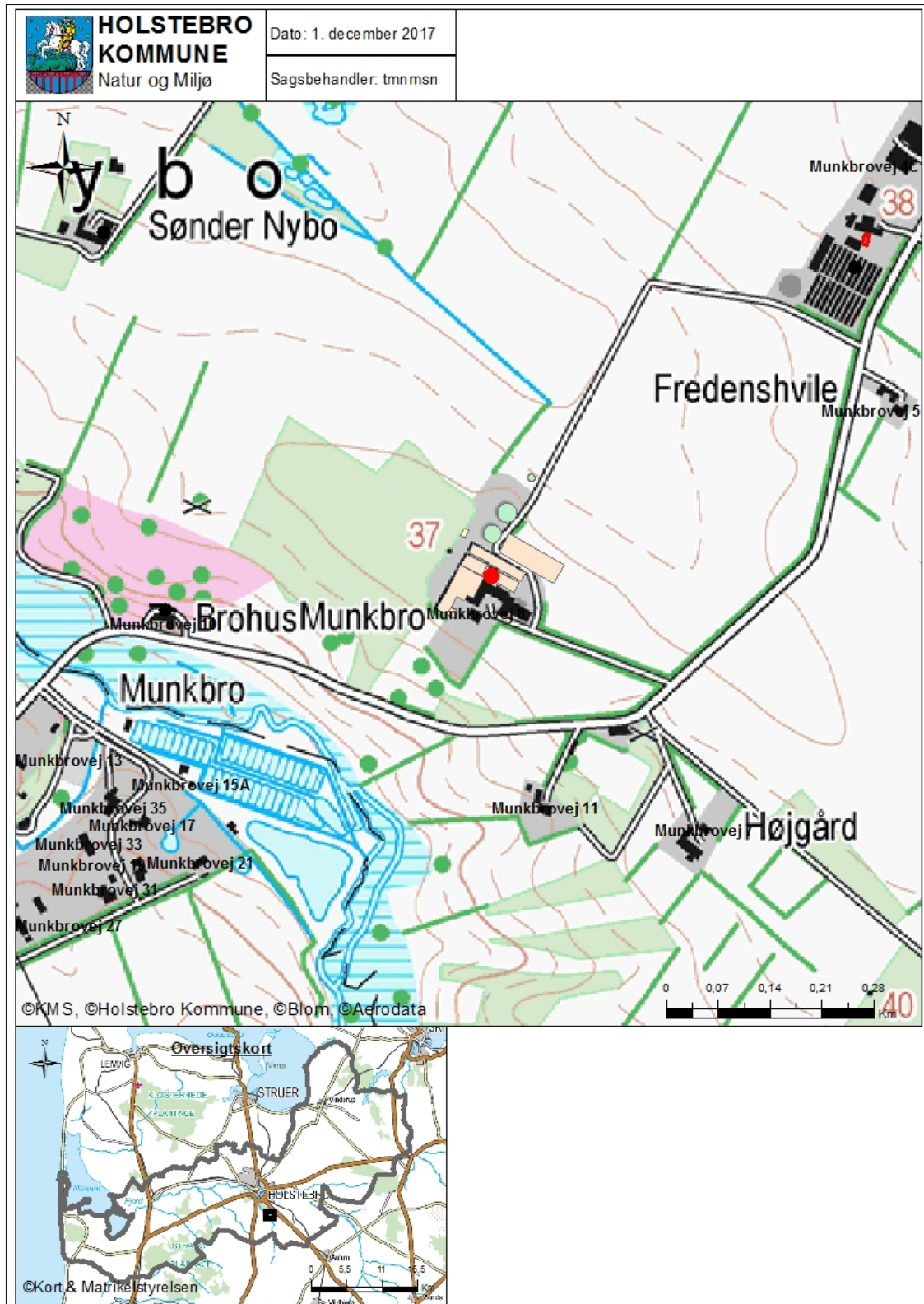
På baggrund af ovenstående vurderer kommunen, at husdyrbruget kan drives uden væsentlige gener for omgivelserne og risiko for forurening, såfremt vilkårene i denne godkendelse overholdes.





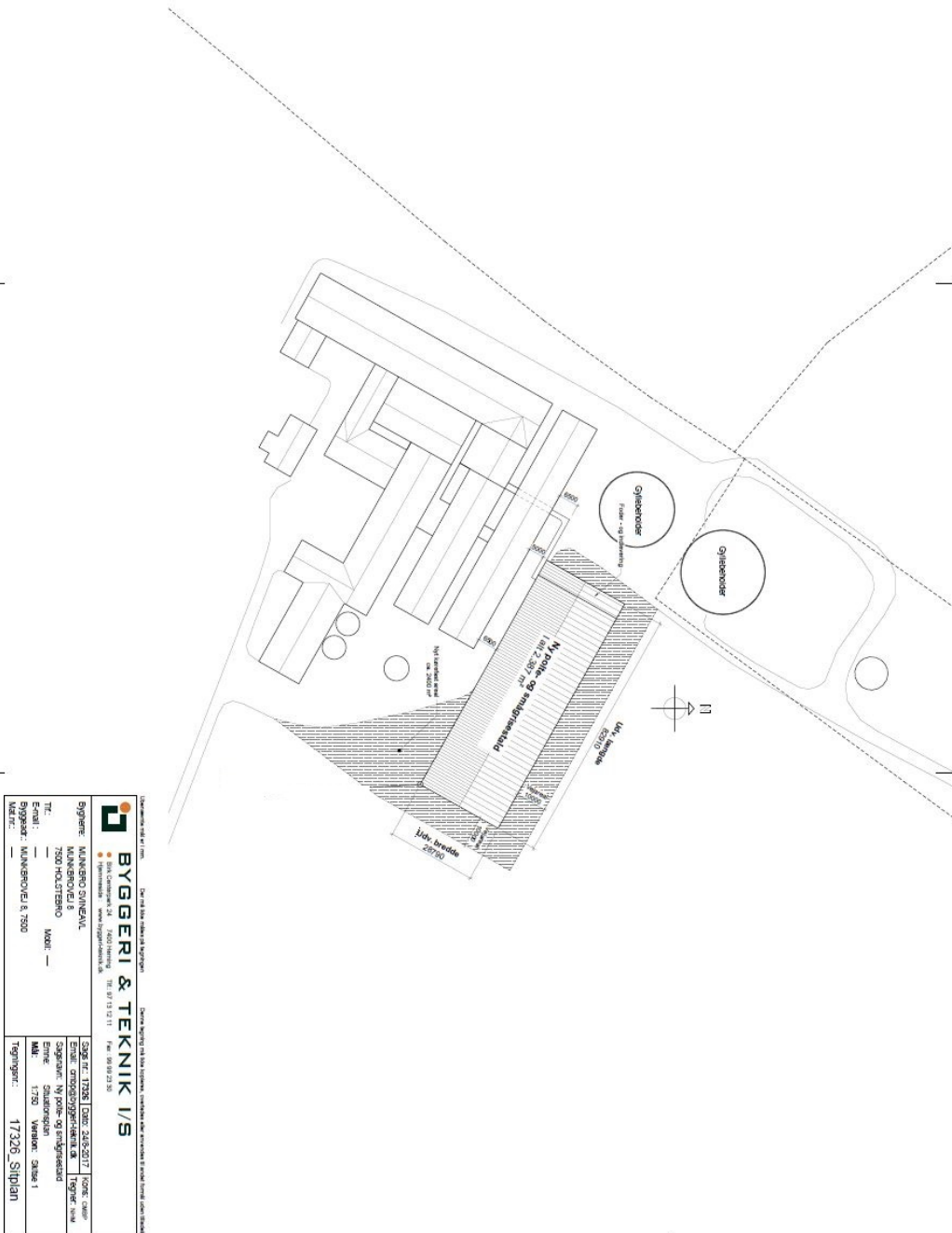
## Bilag

### Bilag 1 – Husdyrbrugets beliggenhed





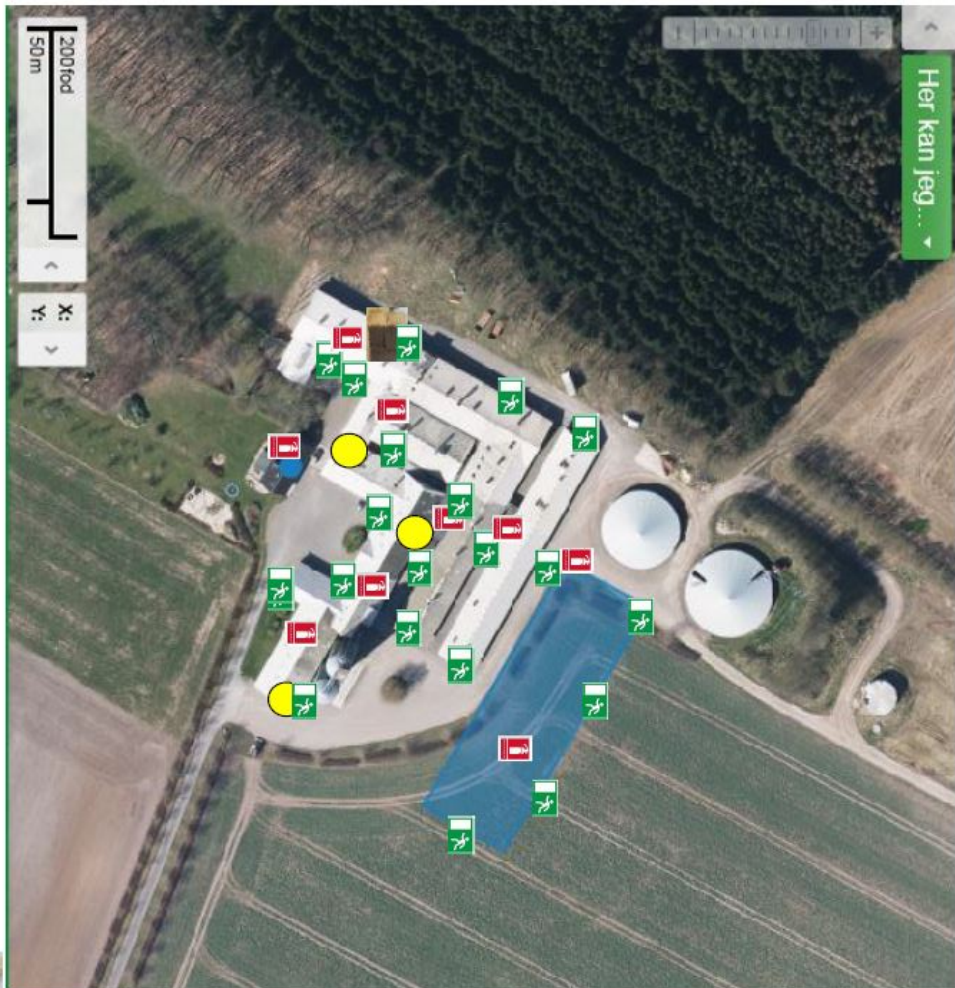
**Bilag 2 – Situationsplan**



<p><b>BYGGERI &amp; TEKNIK I/S</b>          2901 Søndergade, 7500 Holstebro          Tlf: 99 89 23 30 Fax: 99 89 23 30          www.byggeri-og-teknik.dk</p>		2901 Søndergade, 7500 Holstebro Tlf: 99 89 23 30 Fax: 99 89 23 30 www.byggeri-og-teknik.dk	
Byggherje:	MUNKERØVENS LÅN	Skema nr.:	17326
Til:	MUNKERØVENS LÅN	Dato:	24.12.2017
Erstat:	MUNKERØVENS LÅN	Projekt:	17326
Byggesag:	MUNKERØVENS LÅN	Entree:	Skema 1
Mod. nr.:		Version:	Skema 1
		Tegningsnr.:	17326_Situation



### Bilag 3 – Husdyrbrugets indretning



#### Ved brand - RING 112 – og oplys

- Navn, adresse og tlf-nummer der ringes fra
- Hvad der er sket og at det er en gårdbrand
- Er der tilskadekomne – hvor mange



Halmoplæg



Flugtveje



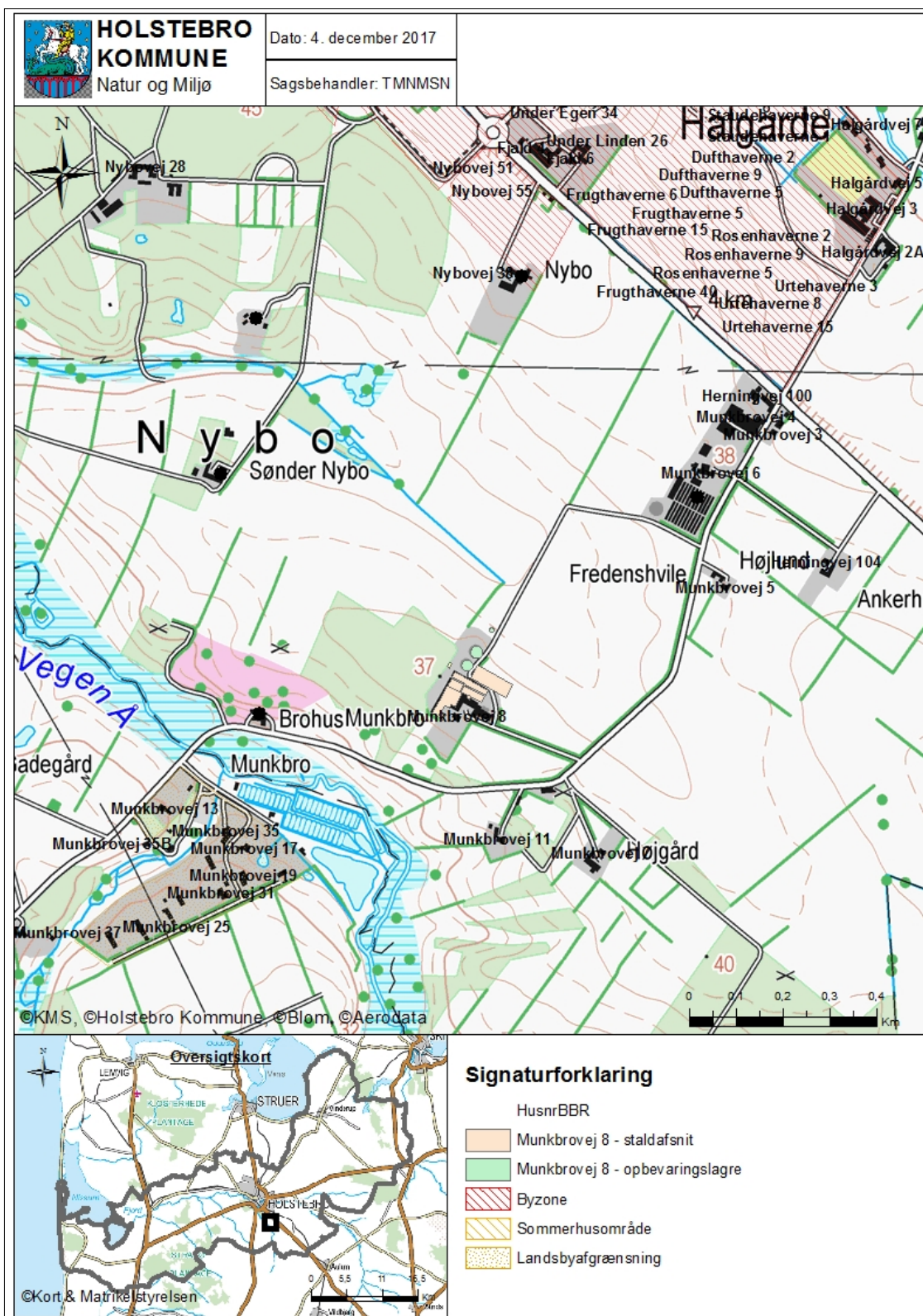
Pulverslukker



Dieseltank (1200 l)

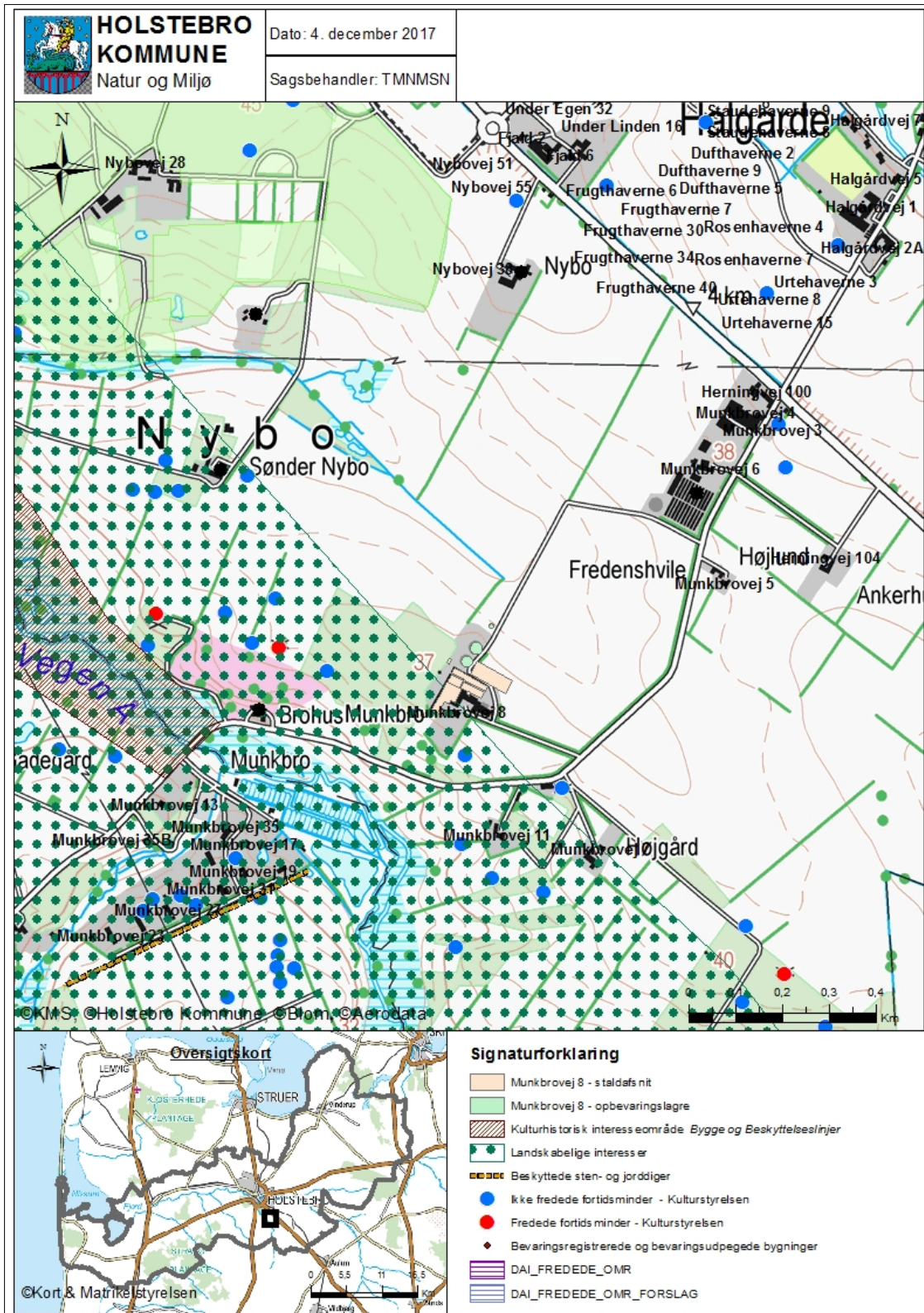


Bilag 4 – Omkringboende og planmæssige forhold



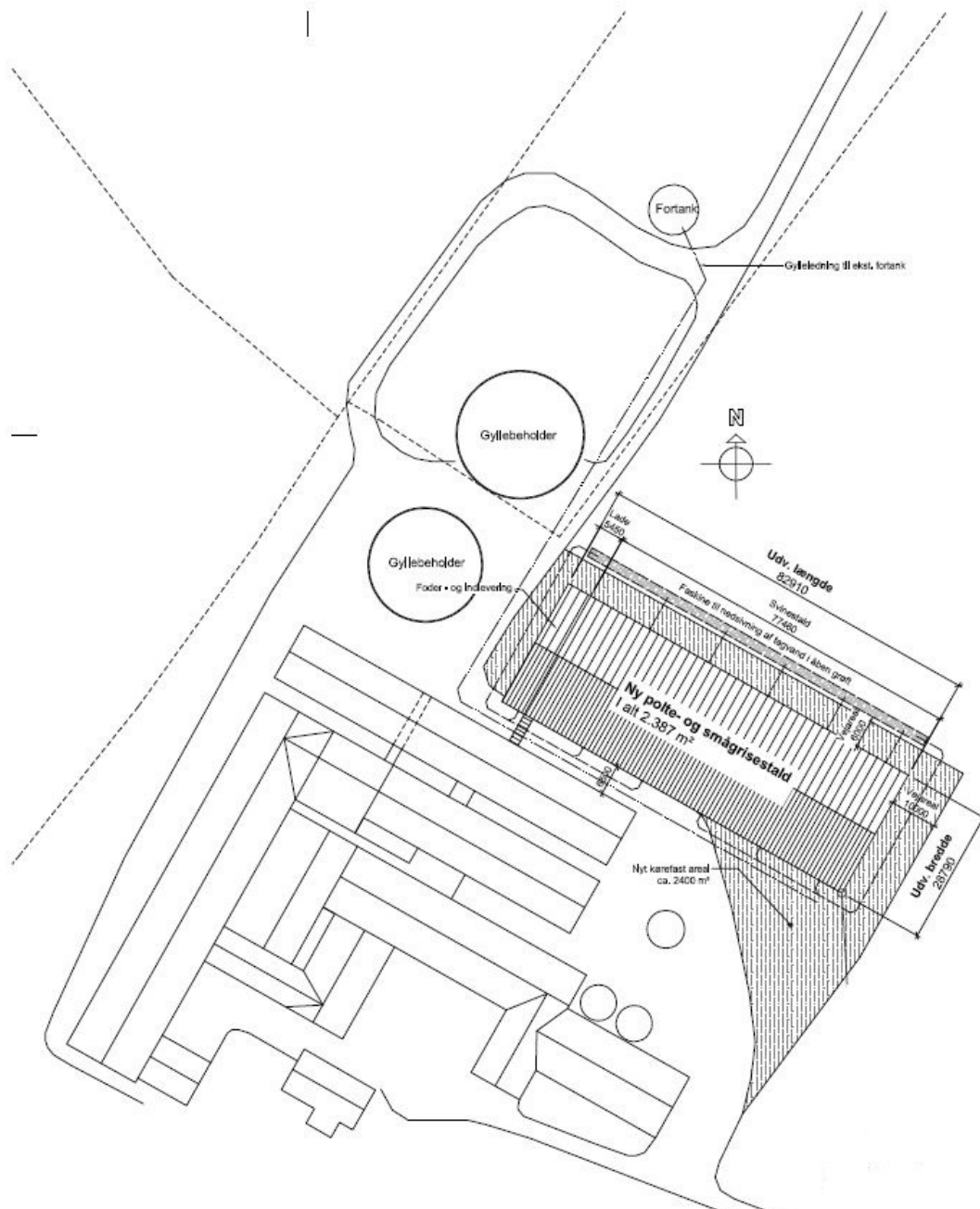


### Bilag 5 – Landskabelige og kulturhistoriske interesser omkring anlæg





### Bilag 6 – Husdyrbrugets afløbsforhold



Udbrævet måles i mm. Der må ikke måles på tegningen. Denne tegning må ikke kopieres, ændres eller anvendes til andet formål uden tilladelse.

		<b>BYGGERI &amp; TEKNIK I/S</b> • Blå Centerpark 24 7400 Høring T: 97 13 12 11 Fax: 99 89 23 30 • Hjemmeside: www.byggeri-teknik.dk	
Bygherre:	MUNKBRO SVINEAVL MUNKBROVEJ 8 7500 HOLSTEBRO	Sags nr.:	17326
Tlf.:	—	Dato:	12/12-2017
E-mail:	—	Kons:	CMBP
Byggeadr.:	MUNKBROVEJ 8, 7500	Emne:	Situationsplan
Mat.nr.:	—	Mål:	1:750
		Version:	Skitseprojekt
		Tegningsnr.:	17326_Sitplan 2



**Bilag 7 – Naturområder omkring anlæg**





## Bilag 8 – Driftsjournal - del 1 / 2

Nedenstående driftsjournal skal føres løbende i henhold til godkendelsernes vilkår. Datoer, handlinger m.v. skal fremgå.

PRODUKTIONSKONTROL PR. PLANÅR					
Egenkontrol 01/08-31/07					
	Maksimalt antal DE	antal dyr	DE pr. dyr	DE	± DE
Smågrise (7,3-30 kg)					
Slagtesvin/polte (30-108 kg)					

Skemaet kan erstattes af bilag som f.eks. E-kontrol, slagterafregninger m.m., såfremt disse indeholder de samme informationer som ovenstående.

Husk at gemme bilag til dokumentation af ovenstående

MEKANISK VENTILATION	Dato for udførelse	Beskrivelse af det udførte
Rengøring		
Vedligehold		

INSPEKTION AF GYLLEBEHOLDERE							
	Størrelse	Dato for tømning	Er der synlige revner	Er der synlige utætheder	Er evt. kabler intakte	Reparatør tilkaldt (dato)	Dato for reparation
Gyllebeholder nr. 1							
Gyllebeholder nr. 2							
Gyllebeholder nr. 3							

Ovenstående årlige inspektion af gyllebeholdere kan i stedet fremgå af et bilag, som indeholder de angivne oplysninger.

LOGBOG FOR TELTOVERDÆKNING AF GYLLEBEHOLDERE					
	Dato for skade	Dato for manglende overdækning	Årsag til skade eller manglende overdækning	Reparatør tilkaldt (dato)	Dato for reparation
Gyllebeholder nr. 1					
Gyllebeholder nr. 2					
Gyllebeholder nr. 3					

Kan erstattes af eksisterende logbog over fast overdækning af gyllebeholdere.

VENTILATIONSANLÆG		
Handling	Dato for vedligeholdelse	Dato for kontrol
Kontrol eller vedligeholdelse		
...		
...		

Husk at gemme kopi af kontrolrapporter.





## Bilag 9 – Driftsjournal - del 2 / 2

ENERGIGENNEMGANG AF HUSDYRBRUGET			
	Dato	Forslag	Tiltag
Gennemgang af husdyrbruget af en energifaglig person			

Ovenstående skema kan erstattes af bilag, der viser datoer for gennemførte tiltag.

Skal gennemføres minimum hvert 5. år. Husk at gemme kontrolrapporter i minimum 5 år.

EL, VAND, BRÆNDSTOF ETC.	År:			År:			År:			År:		
	start	slut	forbrug	start	slut	forbrug	start	slut	forbrug	start	slut	forbrug
El [kWh]												
Vand [m <sup>3</sup> ]												
Brændstof												

Ovenstående skema kan erstattes af bilag, som indeholder tilsvarende information om det kvartalsvise forbrug.

UHELD				
Hændelse	fra dato	til dato	Alarmcentral alarmeret	Anmeldelse til Natur og Miljø
...				



## Bilag 10 – Bemærkninger fra Maria Bisgaard Fabricius, Munkbrovej 11, 7500 Holstebro indkommet i offentlighedsperioden

### Holstebro Kommunes kommentarer til bemærkninger fra Munkbrovej 11

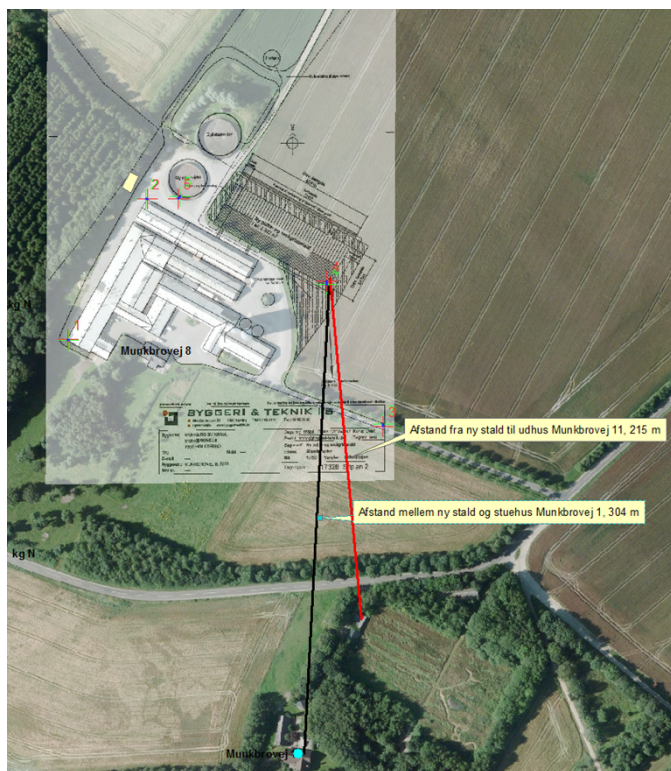
Hermed Holstebro Kommunes kommentarer til dit høringssvar vedr. tillæg til §12 miljøgodkendelse af polteproduktion på Munkbrovej 8, 7500 Holstebro modtaget d. 21. januar 2018.

### Gener fra fluer og lugt

Det fremgår af dit høringssvar, at du er bekymret for tilladelsen til udvidelsen af Munkbrovej 7. Jeg går ud fra at du mener Munkbrovej 8, 7500 Holstebro.

Du skriver, at du er bekymret for lugt og fluegener bliver forværret og at der bør arbejdes med øget fluebekæmpelse og at der installeres luftrensning. Ejendommen har pligt til at bekæmpe fluer, såfremt der opstår fluegener. Fluerne kan dog stamme fra andre typer husdyrbrug, f.eks. dybstrøelse fra heste, kvæg og får. Er der tale om den lille stueflue, kommer den fra minkfarme. I forhold til lugt overholder lugtberegningen det tilladte niveau og Holstebro Kommune kan derfor ikke stille vilkår om etablering af luftrensning på ejendommen.

### Afstand til ny stald



Den aktuelle målte afstand mellem den projekterede stald og stuehuset på Munkbrovej 11 er ca. 304 m. Den afstand på 215 m der fremgår af bilag på side 38 i udkastet til miljøgodkendelse er en afstand, som Byggeri og Teknik (privat rådgivningsfirma) har målt til uddhuset i den nordlige ende af jeres ejendom, idet de må have troet,



at der er tale om en bolig. Da jeres ejendom på matriklen er noteret som landbrugsejendom, vil der ikke være tale om en enkeltbolig.

### Nærmest nabo uden landbrugsdrift – men ikke en del af hensynet i geneberegningerne

Du skriver, at du mener din ejendom ikke er en landbrugsejendom. Der er tale om 2 forskellige kriterier. Det er altid data fra Geodatastyrelsen, der angiver om en ejendom er en landbrugsejendom.

Oplysningerne i BBR/OIS mht. om det er en landbrugsejendom eller en beboelsesejendom er SKAT's oplysninger, hvor de vurderer, at der ikke kan drives erhvervs-mæssigt landbrug på en ejendom på under 5 ha.

Grænsen for at være en landbrugsejendom i mingrund.dk går ved 2 ha. Det betyder, at Munkbrovej 11 i forhold til lugtberegningen er at betragte som en landbrugsejendom, som det fremgår af [www.mingrund.dk](http://www.mingrund.dk). Se nedenstående udklip.

The screenshot shows a web browser window with the URL <https://mingrund.gst.dk/>. The page title is "Matrikelinfo". The browser's address bar shows the URL. Below the address bar, there are navigation buttons: "Filer", "Rediger", "Vis", "Favoritter", "Funktioner", and "Hjælp". There are also several tabs open, including "Forside", "Superwash koks 117", "Ny viden om ammoniakf...", "Holstebro Kommune - Sik...", "Pelsdyr - Miljøstyrelsen Er...", and "Husdyrg". The main content area shows a search bar with "Holstebro Kommune" selected, a dropdown menu for "Vælg ejerlav" with "Munkbrovej" selected, and a "Husnr." field with "11" selected. Below the search bar, there is a table of "Matrikeloplysninger" for "Munkbro, Tvis (1191858)".

#### Matrikeloplysninger:

<b>Munkbro, Tvis (1191858)</b>	
Matr.nr.	1h
Areal	44534 m <sup>2</sup>
Vejareal	0 m <sup>2</sup>
Vandkode	0 m <sup>2</sup> inkl.
Noteringstype	Landbrugsejendom
Journalnr.	U2003/09183
Ændringsdato	10-okt-2003
SagsID	20162743
Ændringsdato ejendom	
SFE ejdnr	4461816



The screenshot shows a web browser window with the URL https://www.ois.dk/. The page title is "Matrikelinfo" and the page content is from www.OIS.dk. The main heading is "Dine søgninger" (Your searches) and the selected search is "Munkbrovej 11". The page is divided into two main sections: "Dine søgninger" on the left and "Munkbrovej 11" on the right. The "Dine søgninger" section lists various search options for Munkbrovej 11, including BBR-oplysninger, Jordstykke, Planer, Økonomi, Tilstandsrapporter, and Kort. The "Munkbrovej 11" section is divided into "Generelle oplysninger" (General information) and "Ejerforhold" (Ownership).

Generelle oplysninger	
Beliggenhed	Munkbrovej 11
Ejerlav	Munkbro, Tvis
Matrikelnummer	1h
Ejendomsnummer	52112
Moderejendomsnummer	0
Ejendommen benyttes til	Beboelsesejendom

Ejerforhold	
Ejerforhold	Privatpersoner eller interessentskab
Antal ejere	2

## Ejendomsværdiforringelse

Ejendomsværdiforringelse og påvirkning af salgsmuligheder er ikke kriterier, der indgår i vurderingen af ansøgning og efterfølgende godkendelse efter husdyrloven.

## Nedenfor har ansøger på Munkbrovej 8, Jacob Skals svaret generelt på høringssvar indkommet i den 3 ugers høringsperiode

Generelt svar fra ansøger på høringssvar fra naboer:

**Lugt og Ammoniak:** En enkelt skriver, at vi har tænkt os at producere slagtesvin. Dette er dog ikke korrekt, da det er polte og orner, som vi vil producere på denne ejendom. I en polteproduktion som denne, giver vi dyrene en del mere plads end slagtesvin. Dette betyder, at vi i staldene vil have mindre svineri i stierne end man normalt ville have. Ved give grisene så meget plads, kommer udvidelsen i antal m<sup>2</sup> til at virke stor.

Gyllesystemerne er lukkede systemer. Der bliver ikke bygget flere gylletanke og den oveskydende gylle vil blive brugt af andre landmænd. Dette betyder at lugtgener i forbindelse med udbringning ikke vil blive større.

**Fluer:** Ved at vi kan give dyrene mere plads og dermed minimere svineriet vil det uden tvivl også betyde at bekæmpelse af fluer bliver nemmere. Vi gør alt hvad vi kan for at bekæmpe fluer. Vi bor selv lige ved siden af.

**Rekreative område:** Jeg har talt med ejeren af fiskesøen. Han har ikke har klaget, og at han har ytret over for mig, at han ikke er bekymret for udvidelsen.

**Transport:** Der er en enkelt gruppe som er bekymret for den stigende trafik hen over broen. Denne udvidelse vil ikke betyde flere transporter ad den vej.



**Døde grise:** Vi lægger ikke døde grise over hegn til minkfarmen. Vi har et hegn rundt om vores afhentningsplads for døde grise. Det er gjort for at man ikke skal kunne se døde dyr når man kører ad Munkbrovej. Døde dyr bliver kørt ned på pladsen om eftermiddagen, dagen før afhentning.

## Bemærkninger fra Munkbrovej 11, 7500 Holstebro

### Udtalelse til udkast miljøgodkendelse Munkbrovej 8, 7500 Holstebro

Vi flyttede til vores ejendom i sommers 2017. Vi var bevidst om svinefarmen, da vi købte ejendommen. På intet tidspunkt har vi klaget over gener fra lugt eller fluer, men accepteret dem i det omfang, de har nu. Stor var min skuffelse, da vi december 2017 modtog brev om en ny miljøgodkendelse.

Jeg er bekymret for tilladelsen til udvidelse af Munkbrovej 7 af følgende grunde:

#### Gener fra lugt og fluer

Der er i dag gener fra lugt og fluer fra Munkbrovej 7 og 8. Jeg er bekymret for om, disse gener vil blive forværret. Jeg mener, der er altafgørende, at der installeres den nødvendige luftrensning på den nye stald. Jeg mener, der bør arbejdes for øget fluebekæmpelse – både i den nye stald og eksisterende anlæg.

#### Nærmest nabo uden landbrugsdrift – men ikke en del af hensynet i geneberegningerne

Vi er afstandsmæssigt den nærmeste nabo til Munkbrovej 8. Som det fremgår af udkast til miljøgodkendelsen bor vi 304 meter fra nuværende anlæg – og 215 meter fra den nye (jf. s. 38). Det placerer os inden for lugtkonsekvens-radiussen og inden for såvel ukorrigeret og korrigeret geneafstand for ansøgt drift (jf. skema 8).

Det fremgår også af udkastet, at vores ejendom har landbrugspligt, dvs. at vi har bopælspligt. Rent skattemæssigt er vores ejendommen imidlertid ikke et registreret landbrug, dvs. vi betaler ejendomsskab, som et parcelhus. Alligevel anses vi i udkastet, som et regulært sidestillet landbrug, hvorfor vi burde have en større tolerancegrænse. I beregningen af geneafstand (skema 8) og den samlede vurdering af lugt (s. 25) er vi således slet ikke en del af betragtningerne.

Jeg er uenig heri.

Vores ejendom bør betragtes som en 'enkelt bolig'. Der drives ingen erhverv på ejendommen, og vi har udelukkende valgt ejendommen pga. dets beliggenhed ved det rekreative miljø ved Vegen Å. Jeg mener ikke, udkastet i tilstrækkelig grad tager højde for den uklarhed, der er i ejendoms-registreringen (landbrugsdrift vs. landbrugspligt) – og dermed hensynet til os som nabo.

#### Ejendomsværdiforringelse

Vi kan ikke sige, om kendskabet til den kommende udvidelse, havde haft betydning for vores køb af ejendommen foråret 2017. Men jeg er selvsagt bekymret for om en gradvis udvidelse af Munkbro Svineavl vil værdiforringe vores ejendom. Det undrer mig, at udvidelsen af moderne landbrugsproduktion af denne skala ikke sidestilles med opsætning af storskalaprojekter som vindmøller eller etablering af motorveje, hvor naboer kompenseres for gener og værditab. Den nuværende lovgivning slår mig som utilstrækkelig i forhold til at beskytte privatpersoner, som af interesse for naturen vælger at bosætte sig i landområder.

Venlig hilsen

Maria Bisgaard Fabricius  
Munkbrovej 11



---

**Bilag 11 – Bemærkninger fra Ulla Lunde, Munkbrovej 5, 7500 Holstebro indkommet i offentlighedsperioden**

---

Udtalelse i henhold til Forvaltningslovens § 19 vedr. nybyggeri Munkbrovej 8, 7500 Holstebro.

Høringssvar vedr. nybyggeri Munkbrovej 5, 7500 Holstebro.

Som nabo til nybyggeriet, vil jeg udtrykke min store bekymring og frustration over endnu et byggeri, endda et stort byggeri, som kommer til at ligge lige i vindretningen fra vest, hvor vinden som oftest kommer fra her i Danmark.

Jeg er meget bekymret for lugtgener, da slagtesvin lugter mere end smågrise og for gener af fluer, da vi i forvejen er plaget af fluer fra minkfarmen på Munkbrovej. Værste scenarie er at vi ikke kan bruge vores have, fordi der er den sødlige lugt fra gården, som lugtes når vi komme lidt tættere på - og nu kommer gården jo det tættere på os!

Desuden kan vi allerede nu se, at træer, malet træværk på porte og postkassen hurtigt bliver grønne, hvilket formodes at skyldes udledning af ammoniak - sådan så det ikke ud, da vi boede i byen.

Alt i alt frygter jeg værdiforringelse af vores ejendom, hvilket vi selvfølgelig ikke er interesseret i.

Det undrer mig, at Holstebro Kommune ikke har en vision for området! Den vil både have boligområde (alle husene ved Halgaard), erhverv (grundene som er planlagt helt hen til Munkbrovej) og nu også endnu større svinefarm.

Landmændene vil sige til os, når i flyttede på landet, så må i også kunne tåle konsekvenserne af landbrug. Vi har aldrig kommenteret det landbrug, der var her, da vi kom, en svinegård - men den svinegård er blevet til en svinefabrik, og det er for mig at se en helt anden ting. Jeg forventer, at Holstebro Kommune kigger på ansøgningen, overvejer om stalden kan placeret tættere på gården - måske langs deres indkørsel, så vi er uden for vestenvindens retning og ejerne kan vel ikke have noget i mod at køre forbi deres egen stald, når de skal op til deres stuehus?

Desuden bør Teknik og miljø kigge på eksisterende plads for omlæsning af svin - den er placeret nær vores matrikel, hvilket vil sige, at vi hører, når de læsner svinene om sent på natten. Vi har også observeret, at de døde grise blot bliver smidt over træhegnet omkring minkfarmen tæt ved omlæssepladsen, det kan vel ikke være lovligt og tænk på fluer, smitte og lugt herfra!

Venlig hilsen  
Ulla Lunde  
Munkbrovej 5  
7500 Holstebro



## Holstebro Kommunes kommentarer til bemærkninger fra Munkbrovej 5

Hermed Holstebro Kommunes kommentarer til dit høringssvar vedr. tillæg til §12 miljøgodkendelse af polteproduktion på Munkbrovej 8, 7500 Holstebro modtaget d. 22. januar 2018.

### **Vindretning**

Du skriver, at du er bekymret for øgede lugtgener fra Munkbrovej 8 i forbindelse med den planlagte udvidelse af ejendommen. Lugtberegningen i ansøgningen overholder lugtgenekriteriet, så Holstebro Kommune vurderer, at der kan meddeles tilladelse til det ansøgte. Det skal præciseres, at der er tale om polteproduktion og ikke slagtesvinproduktion. Se ansøgers kommentar til dette nedenfor.

### **Ammoniakudledning og værdiforringelse:**

Der er en baggrundsbelastning med ammoniak, som resulterer i algevækst. Ejendomsværdiforringelse og påvirkning af salgsmuligheder er ikke kriterier, der indgår i vurderingen af ansøgning og efterfølgende godkendelse efter husdyrloven.

### **Visioner for området:**

Området som ejendommen Munkbrovej 8 er placeret i, er i kommende kommuneplan udpeget som værdifuldt landbrugsområde og det er at betragte som landbrugets erhvervsområde. Syd for ejendommen er området udpeget som bevaringsværdigt landskab. Den projekterede staldbygning ligger således i et område, hvor landbrug kan udvikle sig.

### **Vindretning:**

Den fremherskende vindretning i området er vest og sydvest. At flytte staldanlægget mod syd langs indkørslen til gården vil ikke ændre på dette faktum. Desuden vil stalden komme tættere på øvrige naboer og offentlig vej og anlægget vil ikke længere fremstå som en harmonisk enhed.

### **Omladning af levedyr**

Omlæsningspladsen på en svineejendom vil typisk være placeret væk fra ejendommen for at undgå smittespredning fra lastbiler, som kommer udefra og evt. har været på andre svinebrug forinden. Omladning er reguleret af Bekendtgørelse om omsætning af husdyr via samlesteder og eksportisolationsstalde

**§ 12.** Omlæsning og omladning uden for afsenderejendommens område er kun tilladt på godkendte samlesteder, og skal foregå under embedsdyrlægens tilsyn og efter dennes anvisninger. Omladning eller omlæsning skal ske via en mellemliggende indretning, der muliggør individuel inspektion af de dyr, der omlades eller omlæses, jf. dog stk. 3.

*Stk. 2.* På tidspunkter, hvor der på et samlested afholdes samling af slagtedyr, må der på samlestedets ikke ske omladning eller omlæsning af avls- og brugsdyr, medmindre samlestedet er godkendt til at kunne omfatte samling af slagtedyr samt omladning eller omlæsning af avls- og brugsdyr på samme tid.

*Stk. 3.* Uanset bestemmelsen i stk. 1 kan omladning af slagtedyr foregå på private ejendomme, såfremt ejeren af ejendommen skriftligt samtykker heri. Den ansvarlige



for den videre transport skal, forinden omladningen finder sted, skriftligt informere Fødevarestyrelsen om beliggenheden af omladestedet samt fremsende en kopi af ejerens samtykke.

Holstebro Kommune er således ikke myndighed på området og der henvises til ejer Jacob Skals omkring valgt placering eller Fødevarestyrelsen, som er rette myndighed for reglerne på området. Se nedenfor vedr. DAKA plads til døde dyr.

### **Nedenfor har ansøger på Munkbrovej 8, Jacob Skals svaret generelt på hørings svar indkommet i den 3 ugers høringsperiode**

Generelt svar fra ansøger på hørings svar fra naboer:

**Lugt og Ammoniak:** En enkelt skriver, at vi har tænkt os at producere slagtesvin. Dette er dog ikke korrekt, da det er polte og orner, som vi vil producere på denne ejendom. I en polteproduktion som denne, giver vi dyrene en del mere plads end slagtesvin. Dette betyder, at vi i staldene vil have mindre svineri i stierne end man normalt ville have. Ved give grisene så meget plads, kommer udvidelsen i antal m<sup>2</sup> til at virke stor.

Gyllesystemerne er lukkede systemer. Der bliver ikke bygget flere gylletanke og den oveskydende gylle vil blive brugt af andre landmænd. Dette betyder at lugtgener i forbindelse med udbringning ikke vil blive større.

**Fluer:** Ved at vi kan give dyrene mere plads og dermed minimere svineriet vil det uden tvivl også betyde at bekæmpelse af fluer bliver nemmere. Vi gør alt hvad vi kan for at bekæmpe fluer. Vi bor selv lige ved siden af.

**Rekreative område:** Jeg har talt med ejeren af fiskesøen. Han har ikke har klaget, og at han har ytret over for mig, at han ikke er bekymret for udvidelsen.

**Transport:** Der er en enkelt gruppe som er bekymret for den stigende trafik hen over broen. Denne udvidelse vil ikke betyde flere transporter ad den vej.

**Døde grise:** Vi læsner ikke døde grise over hegnet til minkfarmen. Vi har et hegn rundt om vores afhentningsplads for døde grise. Det er gjort for at man ikke skal kunne se døde dyr når man kører ad Munkbrovej. Døde dyr bliver kørt ned på pladsen om eftermiddagen, dagen før afhentning.





---

**Bilag 12 – Bemærkninger fra Munkbro Ejerlaug, v/ Stine Gundersen, Munkbrovej 31, 7500 Holstebro indkommet i offentlighedsperioden**

---

Hermed Holstebro Kommunes kommentarer til dit høringssvar vedr. tillæg til §12 miljøgodkendelse af polteproduktion på Munkbrovej 8, 7500 Holstebro modtaget d. 18. januar 2018.

**Lugtgener**

Du skriver, at I er bekymret for øgede lugtgener fra Munkbrovej 8 i forbindelse med den planlagte udvidelse af ejendommen. Lugtberegningen i ansøgningen overholder lugtgenekriteriet, så Holstebro Kommune vurderer, at der kan meddeles tilladelse til det ansøgte. Det skal præciseres, at ansøger har frit valg af teknologi. Holstebro Kommune skal sikre at ansøgningen overholder lovgivningens krav til lugt. I den projekterede stald overholdes lugtkravet ved at vælge staldgulvstyper, som er bedst tilgængelige teknik (BAT). Der kan derfor ikke stilles vilkår om etablering af luftrensning. Håndtering af gylle skal jævnfør gældende lovgivning foregå i lukkede systemer. Eksisterende gyllebeholdere på ejendommen er overdækkede med telt eller betonlåg.

**Ammoniakudledning og værdiforringelse:**

Der er en baggrundsbelastning med ammoniak, som resulterer i algevækst. Ejendomsværdiforringelse og påvirkning af salgsmuligheder er ikke kriterier, der indgår i vurderingen af ansøgning og efterfølgende godkendelse efter husdyrloven.

**Fluebekæmpelse og transporter**

Se ansøgers svar nedenfor.

**Nedenfor har ansøger på Munkbrovej 8, Jacob Skals svaret generelt på høringssvar indkommet i den 3 ugers høringsperiode**

Generelt svar fra ansøger på høringssvar fra naboer:

**Lugt og Ammoniak:** En enkelt skriver, at vi har tænkt os at producere slagtesvin. Dette er dog ikke korrekt, da det er polte og orner, som vi vil producere på denne ejendom. I en polteproduktion som denne, giver vi dyrene en del mere plads end slagtesvin. Dette betyder, at vi i staldene vil have mindre svineri i stierne end man normalt ville have. Ved give grisene så meget plads, kommer udvidelsen i antal m<sup>2</sup> til at virke stor.

Gyllesystemerne er lukkede systemer. Der bliver ikke bygget flere gylletanke og den overskydende gylle vil blive brugt af andre landmænd. Dette betyder at lugtgener i forbindelse med udbringning ikke vil blive større.

**Fluer:** Ved at vi kan give dyrene mere plads og dermed minimere svineriet vil det uden tvivl også betyde at bekæmpelse af fluer bliver nemmere. Vi gør alt hvad vi kan for at bekæmpe fluer. Vi bor selv lige ved siden af.

**Rekreative område:** Jeg har talt med ejeren af fiskesøen. Han har ikke har klaget, og at han har ytret over for mig, at han ikke er bekymret for udvidelsen.



**Transport:** Der er en enkelt gruppe som er bekymret for den stigende trafik hen over broen. Denne udvidelse vil ikke betyde flere transporter ad den vej.

**Døde grise:** Vi lægger ikke døde grise over hegnet til minkfarmen. Vi har et hegn rundt om vores afhentningsplads for døde grise. Det er gjort for at man ikke skal kunne se døde dyr når man kører ad Munkbrovej. Døde dyr bliver kørt ned på pladsen om eftermiddagen, dagen før afhentning.

### **Høringssvar fra Munkbro Ejerlaug, v/Stine Gundersen, Munkbrovej 31, 7500 Holstebro**

Munkbrovej D 15. jan. 2018

Til Teknik og Miljø ved Holstebro Kommune

På vegne af Munkbro Ejerlaug har bestyrelsen for Ejerlauget følgende kommentarer til høringssvaret vedr Miljøgodkendelse i fbm. Munkbro Svineavl A/s udvidelse af dyreenheder.

Vores bekymring går på, at lugtgenerne bliver værre end den er i dag, idet flere dyreenheder vil forøge generne. Derfor forventer vi, at der anvendes den nyeste teknologi i forbindelse med rensning af luften.

I forbindelse med håndtering af gyllen forventer vi, at dette gøres i et fuldstændig lukket system, så der ikke fremkommer lugtgener ved denne håndtering.

Angående alger på hustage, fliser, træer, plankeværk mm. kan vi tydeligt mærke en tiltagende algedannelse, som er ødelæggende for de nævnte ting. Dette, er vi bekymret for, vil blive værre med de øgede dyreenheder. Algedannelserne giver ekstra udgifter til husejerne.

Vi er ligeledes bekymret for at udvidelsen vil have betydning for fald af huspriser her på Munkbrovej.

Angående fluebekæmpelse ser vi frem til den øgede indsats på svinefarmen og forventer dermed ingen øgning af fluegener.

Angående den øgede trafik som udvidelsen vil give, er vi også bekymret for den efterhånden medtaget Munkbrovej og broen over Vegen Å.

Vi vil i den forbindelse nævne, at vi sætter stor pris på, at vejen netop er blevet lukket for tung gennemkørende trafik.

På vegne af bestyrelsen  
for Munkbro Ejerlaug  
Stine Gundersen



---

**Bilag 13 – Bemærkninger fra Gitte Nygaard og Niels Øgelund, 7500 Holstebro samt 4 medunderskrivere indkommet i offentlighedsperioden**

---

Holstebro Kommunes svar på høringssvar fra Munkbrovej 10, 7500 Holstebro. Hermed Holstebro Kommunes kommentarer til dit høringssvar vedr. tillæg til §12 miljøgodkendelse af polteproduktion på Munkbrovej 8, 7500 Holstebro modtaget d. 22. januar 2018.

**Lugtgener**

I skriver, at der allerede i dag er store lugtgener fra Munkbrovej 7 og 8. Det skal præciseres, at tillægget til miljøgodkendelse vedrører polteproduktionen på Munkbrovej 8, som drives og reguleres miljømæssigt, som en selvstændig ejendom. Ansøgningen overholder lugtberegningen og ansøger har frit teknologivalg til dette. I den projekterede stald overholdes lugtkravet ved at vælge staldgulvstyper, som er bedst tilgængelige teknik (BAT). Der kan derfor ikke stilles vilkår om etablering af luftrensning.

**Fluegener**

Se ansøgers svar nedenfor.

**Ammoniakudledning og partikelforurening:**

Der er en baggrundsbelastning med ammoniak, som resulterer i algevækst. Partikelforurening fra landbruget og menneskets sundhed indgår ikke i behandling af ansøgninger efter husdyrloven. Alle afgørelser sendes til hos Styrelsen for Patientsikkerhed, som formodes at reagere, hvis der er problemer.

**Slagtesvin opdræt**

Der er på Munkbrovej 8 tale om en opformeringsbesætning, hvor der produceres polte af forskellige rene racer til bl.a. eksport. Polte er hundyr, som skal indgå i avl/soproduktion. Der produceres ikke slagtesvin på ejendommen. Dette bliver præciseret i tillægget. Polte og slagtesvin ligger indenfor samme vægtinterval og ansøgningsystemet regner de 2 dyretyper under et. Men i praktisk landbrug er der tale om forskellige produktioner. Se ansøgers svar nedenfor.

**Rekreativt område**

Området som ejendommen Munkbrovej 8 er placeret i, er i kommende Kommuneplan udpeget som værdifuldt landbrugsområde og det er at betragte som landbrugets erhvervsområde. Den projekterede staldbygning ligger således i et område, hvor landbrug kan udvikle sig. Syd og vest for ejendommen er området udpeget som bevaringsværdigt landskab.

**Værdiforringelse**

Ejendomsværdiforringelse og påvirkning af salgsmuligheder er ikke kriterier, der indgår i vurderingen af ansøgning og efterfølgende godkendelse efter husdyrloven.



## **MRSA**

Hygiejneforhold omkring husdyrsygdomme varetages af de veterinære myndigheder. Holstebro Kommune har ingen myndighed på området og henviser til Fødevarestyrelsen: <https://www.foedevarestyrelsen.dk/Leksikon/Sider/Fakta-om-MRSA.aspx>

## **Nedenfor har ansøger på Munkbrovej 8, Jacob Skals svaret generelt på høringssvar indkommet i den 3 ugers høringsperiode**

Generelt svar fra ansøger på høringssvar fra naboer:

**Lugt og Ammoniak:** En enkelt skriver, at vi har tænkt os at producere slagtesvin. Dette er dog ikke korrekt, da det er polte og orner, som vi vil producere på denne ejendom. I en polteproduktion som denne, giver vi dyrene en del mere plads end slagtesvin. Dette betyder, at vi i staldene vil have mindre svineri i stierne end man normalt ville have. Ved give grisene så meget plads, kommer udvidelsen i antal m<sup>2</sup> til at virke stor.

Gyllesystemerne er lukkede systemer. Der bliver ikke bygget flere gylletanke og den overskydende gylle vil blive brugt af andre landmænd. Dette betyder at lugtgener i forbindelse med udbringning ikke vil blive større.

**Fluer:** Ved at vi kan give dyrene mere plads og dermed minimere svineriet vil det uden tvivl også betyde at bekæmpelse af fluer bliver nemmere. Vi gør alt hvad vi kan for at bekæmpe fluer. Vi bor selv lige ved siden af.

**Rekreative område:** Jeg har talt med ejeren af fiskesøen. Han har ikke har klaget, og at han har ytret over for mig, at han ikke er bekymret for udvidelsen.

**Transport:** Der er en enkelt gruppe som er bekymret for den stigende trafik hen over broen. Denne udvidelse vil ikke betyde flere transporter ad den vej.

**Døde grise:** Vi lægger ikke døde grise over hegnet til minkfarmen. Vi har et hegn rundt om vores afhentningsplads for døde grise. Det er gjort for at man ikke skal kunne se døde dyr når man kører ad Munkbrovej. Døde dyr bliver kørt ned på pladsen om eftermiddagen, dagen før afhentning.

**Høringssvar fra Gitte Nygaard og Niels Øgelund og medunderskrivere, Munkbrovej 10, 7500 Holstebro**



### **Kommentarer til udkast miljøgodkendelse Munkbrovej 8, 7500 Holstebro**

Vi mener der ikke bør gives tilladelse til udvidelse af Munkbrovej 8 af følgende grunde:

#### **Lugt gener**

Der er allerede idag store lugtgener fra Munkbrovej 7 og 8 og der er ingen tvivl om at udvidelsen vil øge denne gene. Vi mener der bør installeres luftrensning på den nye stald og eksisterende anlæg, det er eksisterende teknologi som bør bruges for at mindske generne for naboer i både land- og byzone.

#### **Flue gener**

Der er allerede idag store flue gener i sommerperioden, det er til tider umuligt at have døre og vinduer åbne i sommerperioden uden at huset bliver fyldt med fluer. Øget fluebekæmpelse bør iværksættes på allerede eksisterende anlæg og den nye stald.

#### **Ammoniakudledning**

Der er allerede store problemer med algeforurening på tage, terrasser, mure og hegn i området. Dette vil kun blive værre med øget ammoniakudledning. Men der er endnu større bekymring for den øgede partikel forurening fra ammoniak udledningen, man mener at cirka 1400 lungerelaterede dødsfald om året i Danmark skyldes denne partikelforurening fra landbruget. Luftrensning bør som minimum etableres på den nye stald og eksisterende stalde for at sikre naboers sundhed.

#### **Slagtesvin opdræt**

I forbindelse med sidste udvidelse af Munkbrovej 7 og 8 i 2011 blev der afholdt møde mellem ansøger og naboer, her blev det oplyst at opdræt af slagtesvin ville ske på andre gårde og dermed mindske lugtgener i dette område. Men denne ansøgning ændres denne produktionsmetode til at opdrætte



slagtesvin på Munkbrovej 8 og dermed modsiges tidligere tiltag. Er denne ansøgning et forsøg på en salamiteknik hvor man forværrer lugtgener i bidder?

#### Rekreativt område

Området omkring Munkbrovej er rekreativt område hvor mange motionister, lystfiskere and andre naturmennesker nyder ådalen, roen og den "friske" luft. Udvidelsen vil værre en forringelse at det rekreative miljø omkring Vegene Å og Munkbrovej.

#### Værdi forringelse

Vi er som naboer bekymret for værdiforringelsen af vores ejendomme i forbindelse med denne markante udvidelse af antal dyrenheder på Munkbrovej 8. Vi føler vi ikke er beskyttet af vores lovgivning og ofre for en industriel jagt på profit uden hensyntagen til naboers ve og vel. Hvor er vores beskyttelse og hvor er ansøgers moral og respekt for andre mennesker når de ved så mange er imod projektet.

#### MRSA

Det har ikke været muligt at få oplyst om Munkbrovej 7 og 8 er smittet med MRSA, men 88% af danske svinebesætninger er smittet med MRSA. Der undersøges i øjeblikket om MRSA kan smitte mennesker gennem luftbåren smitte fra ventilation af staldene og om smitten kan overføres gennem gyllespredning.

Denne alvorlige resistens er vi muligvis udsat for som naboer og vi er meget bekymrede.

Venlig Hilsen

Gitte Nysgaard, Munkbrovej 10  
Niels Peter S. Øgelund, Munkbrovej 10

Gitte Nysgaard  
UPØg



Emil Kristensen, urtehaverne 15 Emil Kristensen  
SØREN EMIL THYGESEN, FRUGTHAVERNE 40 Søren Thygesen  
DIDDE BANG BILGRAV, FRUGTHAVERNE 40 , Didde Bang Bilgrav  
RIE AAKJÆR HANSEN, FRUGTHAVERNE 38 Rie Aakjær Hansen