

Miljøgodkendelse for HKScan Denmark A/S

Elmegårdsvej 4, skovsgaard, 9460 Brovst

Jammerbugt Kommune | 01-04-2024





Godkendelse til varmebehandling af kyllingepro- dukter

Virksomhed:	HKSCAN DENMARK A/S
CVR-nummer:	25177509
P-nummer:	1002984612
Adresse:	Elmegårdsvej 4, 9460 Brovst
Listebetegnelse:	6.4.b.i.2: Behandling og forarbejdning af ani- malske råstoffer, med en kapacitet til produk- tion af færdige produkter på mere ned 75 tons/dag.
Tilsynsmyndighed:	Jammerbugt Kommune
Udarbejdet af:	Inger Brorsen Hebsgaard
Kvalitetssikret af:	Steen Jakobsen

Godkendelsesdato: Den 1. april 2024





Indhold

Miljøgodkendelse for HKScan Denmark A/S	1
Baggrund	5
Ophør af fjerkræslagtingerne	5
Fortsat produktion af kyllingeprodukter	5
Ny forrensning af spildevand	5
BAT-konklusioner for fødevarer, drikkevarer og mælk	5
Overdragelse af myndighedskompetence	6
Revurdering af miljøgodkendelsen	6
Bortfald af ældre godkendelser	6
Opdatering af miljøgodkendelse	7
Afgørelse	7
Vilkår	8
Generelle forhold	8
Indretning og drift	9
Luftforurening	11
Emissionsgrænser	11
Immissionskoncentration	11
Kontrol af luftforurening	12
Lugt	13
Lugtgrænse	13
Kontrol af lugt	13
Støj	15
Lavfrekvent støj og infralyd	16
Vibrationer	17
Kontrol af støj, infralyd og vibrationer	17
Jord og vandkredsløb	19
Kontrol af tæthed	19
Spildevand	19





Egenkontrol	19
Driftsforstyrrelser og uheld	20
Ophør	20
Miljøteknisk vurdering	21
Planforhold	21
Levesteder for dyr og planter	21
Risikovurdering	21
Miljøvurdering (VVM)	22
Bedste tilgængelige teknologi (BAT).....	23
Basistilstandsrapport.....	23
Processpildevand.....	23
Jord, grundvand og spildevand.....	25
Støj, lugt, luft og affald	26
Ophør af virksomhed	27
Planer om vækst	27
Langtidsprognoser og miljøkonsekvensvurdering.....	27
Samlet vurdering	28
Øvrige forhold	29
Foroffentlighed	29
Retsbeskyttelse.....	29
Underretning	29
Offentliggørelse.....	30
Klage- og søgsmålsvejledning	30





Baggrund

Fjerkræslagteriet på Elmegårdsvej 4 i Skovsgaard har siden 1997 haft miljøgodkendelse til slagtning af kyllinger, slagteraktiviteten har dog været meget begrænset siden 2015.

Ophør af fjerkræslagtingerne

I januar 2023 meddelte virksomheden, at der ikke har været slagtet kyllinger på virksomheden siden 2018.

På den baggrund fandt Miljøstyrelsen, at idet miljøgodkendelsen til at slagte kyllinger på virksomheden ikke havde været udnyttet i 3 på hinanden følgende år, var der tale om et kontinuitetsbrud.

Fortsat produktion af kyllingeprodukter

Siden 2020 har virksomheden også være miljøgodkendt til produktion af Hot Wings som alternativ produktion i perioder hvor der ikke slagtes.

Denne produktion har gradvist udviklet sig til generelt at omfatte varmebehandling af kyllingeprodukter. Således omfatter produktionen udover Hot Wings nu også f.eks. marinerede kyllingefileter, stegte kyllinger i strimler og kogte kyllinger i tern.

Virksomheden er fortsat omfattet af vilkårene i miljøgodkendelsen fra 2009 (undtagen vilkåret om tilladelse til slagtning af kyllinger) og tillægsgodkendelsen fra 2020 til produktion af Hot Wings.

Ny forrensning af spildevand

På baggrund af udfordringer med fedt i spildevandet på Attrup Renseanlæg, har virksomheden siden 2021 arbejdet på etablering af et forbedret forrensningsanlæg.

Det nye anlæg omfatter bl.a. en ny 95 m³ udligningstank (buffertank) og et nyt fældningsanlæg med tilsætning af jernklorid og polymerer, samt forbedrede opsamlings- og egenkontrolrutiner.

Anlægget blev idriftsat primo 2023 og færdigindkørt ultimo 2023.

BAT-konklusioner for fødevarer, drikkevarer og mælk

Virksomheden er omfattet af BREF dokumentet for fødevarer, drikkevarer og mælk samt BAT-konklusionerne heri.

BAT-konklusionerne blev publiceret i EU tidende i december 2019 med en 4-årig frist for revurdering og implementering af tiltag.



Overdragelse af myndighedskompetence

Sammen med ophør af kyllingeslagtingerne på virksomheden, bortfaldt også Miljøstyrelsens forpligtelser som myndighed for virksomhedens aktiviteter, og sagen blev derpå overdraget til Jammerbugt Kommune.

Overdragelsen fandt formelt sted ved et fælles overdragelsestilsyn på virksomheden den 31. oktober 2023.

Revurdering af miljøgodkendelsen

Med baggrund i kontinuitetsbruddet, ændringen af listepunktet, skiftet i myndighedskompetencen, ændringen af produktion, etableringen af det nye forrenseanlæg, kravet om implementering af BAT-konklusioner, registreringerne fra miljøtilsynet og eftersendte supplerende oplysninger revurderes, virksomhedens samlede miljøgodkendelse hermed, og udgives som en ny samlet miljøgodkendelse til varmebehandling af kyllingeprodukter.

Metoden i revurderingen/opdateringen har været med udgangspunkt i den revurderede miljøgodkendelse fra 28. oktober 2009 at fjerne de vilkår om slagtinger og nødslagtinger som er udgået (jvnf. Miljøstyrelsens afgørelse om kontinuitetsbrud), at opdatere godkendelsen i forhold til senere ændringer som følge af skærpelse af grænseværdierne for støj, tilføjelse af de nye vilkår om produktion af Hot Wings, tilføjelse af nye vilkår om forrensning af spildevand og vurdering og tilretning af den samlede miljøgodkendelsen i forhold til BAT-konklusionerne.

Grundlaget for revurderingen har været:

- Revurdering af miljøgodkendelse af 28. oktober 2009
- Påbud af 6. november 2015 (ændring af grænseværdier for støj)
- Tillægsgodkendelse af 4. juni 2020 (produktion af Hot Wings)

Ovennævnte godkendelser erstattes herefter af denne afgørelse. Overførte vilkår er enten overført uændret eller ændret ved påbud efter Lovens § 41.

Vilkårene for varmebehandling af kyllingeprodukter fra tillægsgodkendelsen til produktion af Hot Wings er fortsat retsbeskyttede og markeret med (*). Retsbeskyttelsen for disse vilkår udløber den 4. juni 2028. Øvrige gamle vilkår er ikke retsbeskyttede.

Bortfald af ældre godkendelser

Jammerbugt Kommune har vurderet, at følgende øvrige tilknyttede miljøgodkendelser skal bortfalde uden øvrige konsekvenser idet de er blevet utidssvarende.

- Udledningstilladelse 5. september 2006 (udledning af spildevand til Limfjorden)





- Tillægsgodkendelse af 7. august 2009 (5900 l overjordisk olietank til dieselolie)
- Godkendelse af 4. april 2014 (udskiftning af kedelanlæg)

Udledningstilladelsen bortfalder idet virksomheden i 2018 har frasolgt sit rensningsanlæg i Attrup til Jammerbugt Forsyning A/S.

HKScan Denmark A/S fik i stedet for en selvstændig tilslutningstilladelse til offentlig kloak, til afledning af forurenede spildevand til Limfjorden via Attrup Renseanlæg.

Tillægsgodkendelsen til den overjordiske olietank til dieselolie bortfalder, idet alle forhold omkring tanken reguleres af bestemmelserne i olietankbekendtgørelsen.

Godkendelsen til udskiftning af kedelanlæg og ændring af brændsel fra gasolie til naturgas er ikke blevet udnyttet og bortfalder derfor efter reglerne om kontinuitetsbrud.

Opdatering af miljøgodkendelse

Den samlede miljøgodkendelse opdateres yderligere med et nyt vilkår om forrensning af spildevandet. Den seneste udvikling af produktionen forventes at kunne foregå indenfor rammerne af gældende miljøgodkendelse og vil derfor ikke påvirke godkendelsens grænseværdier.

Grundlaget for opdateringen har været:

- Byggetilladelse af 26. juni 2009 til opførelse af 45 meter høj skorsten
- Spildevandstilladelse af 9. april 2019 (tilslutning til offentlig kloak)
- BAT-konklusioner af 4. december 2019 (fødevarer, drikkevarer og mælk)
- Tilladelse af 23. juni 2022 (opsætning af bufferspildevandstank)
- Miljøteknisk beskrivelse af det nye fældningsanlæg
- Oplysninger fra overdragelsestilsynet og senere miljøtilsyn

Det nye vilkår 33 om forrensning af spildevandet og 34 om miljøledelsessystemet vil være retsbeskyttet i 8 år fra ikrafttræden af denne afgørelse. Disse vilkår er markeret med (A).

Afgørelse

På denne baggrund meddeler Jammerbugt Kommune miljøgodkendelse til HKScan Denmark A/S, Elmegårdsvej 4, 9460 Brovst, under forudsætning af, at godkendelsens vilkår overholdes.

Godkendelsen meddeles i henhold til kapitel 5, § 33, stk. 1 i Miljøbeskyttelsesloven.





Vilkår

Godkendelsen omfatter den samlede virksomhed med tilhørende servicebygninger og udearealer som markeret med rødt på nedenstående oversigtsfoto.



Generelle forhold

1. Godkendelsen skal være tilgængelig på virksomheden. Alle relevante personer skal kende godkendelsens indhold. (*)

Tilsynsmyndigheden skal straks underrettes, såfremt vilkårene i denne godkendelse ikke overholdes. (*)

Hvis overskridelser af vilkår eller andre driftsforstyrrelser eller uheld medfører umiddelbar fare for menneskers sundhed, eller i betydeligt omfang truer med at påvirke miljøet negativt, skal driften af anlægget i relevant omfang indstilles. (*)

Virksomheden skal straks træffe de fornødne foranstaltninger til sikring af, at vilkårene igen overholdes. (*)





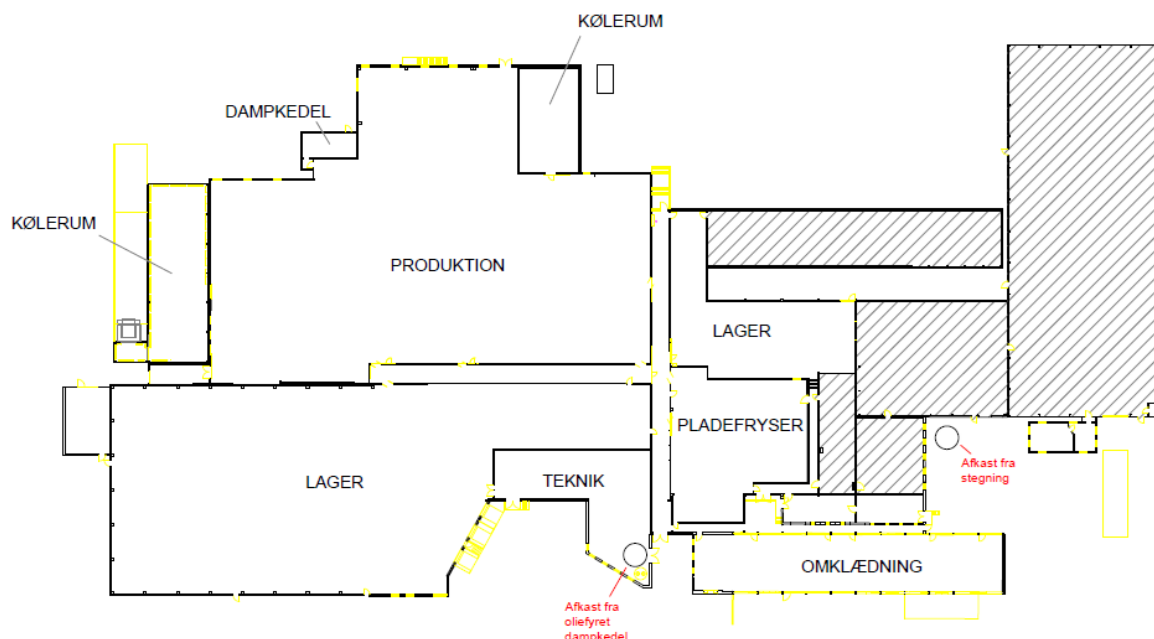
2. Tilsynsmyndigheden skal straks orienteres om følgende forhold:

- Ejerskifte af virksomhed og/eller ejendom.
- Hel eller delvis udskiftning af driftsherre.
- Indstilling af driften for en længere periode.

Orienteringen skal være skriftlig og fremsendes, før ændringen indtræder.

Indretning og drift

3. Miljøgodkendelsen er meddelt under forudsætning om, at fabriksbygningens indretning i hovedtræk bibeholdes som vist i indretningstegningen herunder.



Det skraverede område benyttes ikke til aktiviteter direkte forbundet med forædlingen af kyllingeprodukterne. Den store bygning "Garagen" rummer fangemaskinerne som kyllingeproducenterne låner til indfangning af kyllinger forud for transport til slagteriet i Vinderup. Bygningens 1. sal anvendes til møde- og kontorfaciliteter og ammoniakkeulanlægget findes på taget.

Virksomheden omfatter også et fritstående værksted med laboratorium, uden-dørs tankanlæg, en lagerbygning og "Gården" med forrenseanlægget og bufertanken, som det fremgår af oversigtsfoto.





4. Tanke med flydende oplag og gas, skal være sikret mod påkørsel.
5. Oplag af hjælpestoffer, biprodukter, rengøringsmidler, olieaffald eller andet farligt affald skal være opbevaret på en sådan måde, at der ikke kan ske direkte afledning til det offentlige kloaksystem, jord og grundvand.

Oplag, der kan medføre forurening, skal opbevares i hensigtsmæssige tætte beholdere, der er beregnet til formålet.

Under beholderne skal der være et tæt opsamlingssted uden afløb.

Beholderne skal være mærket tydeligt med angivelse af indhold.

Opsamlingsstedet skal enten være indendørs, overdækket eller en dertil indrettet container.

Opsamlingsstedet skal være indrettet således at et udslip, svarende til 110 % af indholdet i den største beholder med flydende indhold kan tilbageholdes.

Dette gælder ikke olietank ved kedelanlæg og tankplads.

6. Porten ind til opsamlingsstedet i "Garagen" skal være lukket bortset fra, når der afhentes affald.
7. Porten ind til "Gården", hvor affald fra forrensning af spildevandet opbevares, skal holdes lukket bortset fra, når der afhentes affald.
8. Opbevaring af kyllingeaffald udendørs skal ske i lukkede beholdere/containerere.
9. Spild på udendørs arealer skal opsamles hurtigst muligt.
10. Affaldet skal bortskaffes i overensstemmelse med Jammerbugt Kommunes gældende regulativer eller konkrete anviste bortskaffelsesmuligheder.





Luftforurening

11. Afkasthøjden fra kedelanlægget skal være mindst 15 meter.

Afkasthøjden måles over terræn.

Emissionsgrænser

12. Emissionen af stofferne må ikke overskride de anførte grænseværdier, målt som timemiddelværdier.

Afkast fra	Stof	Emissionsgrænse (enhed)
Kedelanlæg	NO _x regnet som NO ₂	110 mg/m ³ tør røggas ved 10% O ₂
	CO	100 mg/m ³ tør røggas ved 10% O ₂

En emissionsgrænse udtrykker det maksimalt tilladelige indhold af stoffet i den luft, virksomheden udsender gennem et afkast. Referencetilstand (0 °C, 101,3 kPa tør gas).

Stof /afkast	Massestrømsgrænse (g/time)	Emissionsgrænse (mg total støv / Nm ³)
Totalstøv produktion	< 500	300
	500 - 5000	75
	> 5000	20

Immissionskoncentration

13. Virksomhedens bidrag til luftforureningen i omgivelserne (immissionskoncentrationen) må ikke overskride de angivne grænseværdier (B-værdier):

Stof	B-værdi (mg/m ³)
NO _x regnet som NO ₂	0,125
CO	1
Støv < 10 µm	0,08

En B-værdi udtrykker virksomhedens maksimalt tilladelige bidrag af stoffet i luften udenfor virksomhedens område.

14. Overholdelse af kravværdierne må ikke opnås ved brug af fortyndingsluft uanset fortyndingsluftens art.



Kontrol af luftforurening

15. Tilsynsmyndigheden kan bestemme, at virksomheden skal dokumentere, at grænseværdierne for luftforurening er overholdt.

Dokumentationen skal senest 3 måneder efter, at kravet er fremsat, tilsendes tilsynsmyndigheden sammen med oplysninger om driftsforholdene under målingen. Dokumentationen skal fremsendes digitalt.

Kontroltype og overholdelse af grænseværdi

Målingerne skal foretages som præstationsmålinger. Der skal foretages 3 målinger af mindst 1 times varighed. Målingerne kan foretages samme dag.

Støvmålinger gennemføres som fraktionerede støvmålinger (totalstøv og støv < 10 μ m).

Emissionsgrænsen anses for overholdt, når det aritmetiske gennemsnit af samtlige målinger i løbet af kontrolperioden er mindre end eller lig med grænseværdien.

Måling skal foretages, når virksomheden er i fuld drift eller efter anden aftale med tilsynsmyndigheden.

Målingerne skal udføres som akkrediteret teknisk prøvning, og målerapporterne skal udfærdiges som akkrediterede prøvningsrapporter.

Målelaboratoriet skal være akkrediteret til bestemmelse af de aktuelle stoffer i røggassen af Den Danske Akkreditering- og Metrologifond eller et tilsvarende akkrediteringsorgan, som er medunderskriver af EA's multilaterale aftale om gensidig anerkendelse.

Beregninger af immissionskoncentrationsbidraget skal ske ved OML-metoden. B-værdien anses for overholdt, når den højeste 99 % fraktil er mindre end eller lig med B-værdien.

Kontrol af virksomhedens luftforurening skal gentages, når tilsynsmyndigheden finder det påkrævet.

Hvis vilkårene er overholdt, kan der kun kræves én årlig dokumentation. Udgifterne hertil afholdes af virksomheden.

16. Virksomheden må ikke give anledning til støvgener udenfor virksomhedens område, der af tilsynsmyndigheden skønnes væsentlige.





Lugt

17. Afkasthøjden fra stegeovnen skal være mindst 35 meter

Afkasthøjden måles over terræn.

Lugtgrænse

18. Virksomheden må ikke give anledning til et lugtbidrag på mere end 5 LE/m³ til boligområder og 10 LE/m³ i erhvervsområder og områder bestemt for offentlige formål.

Midlingstiden er 1 minut ved beregning af lugtbidraget.

Kontrol af lugt

19. Tilsynsmyndigheden kan bestemme, at virksomheden ved målinger skal dokumentere, at grænseværdien for lugt er overholdt.

Dokumentationen skal senest 3 måneder efter, at kravet er fremsat, tilsendes tilsynsmyndigheden sammen med oplysninger om driftsforholdene under målingen.

Krav til lugtmåling og overholdelse af grænseværdi

Målingerne skal udføres som akkrediteret teknisk prøvning, og målerapporterne skal udfærdiges som akkrediterede prøvningsrapporter.

Målelaboratoriet skal være akkrediteret til bestemmelse af de aktuelle stoffer af Den Danske Akkreditering- og Metrologifond eller et tilsvarende akkrediteringsorgan, som er medunderskriver af EA's multilaterale aftale om gensidig anerkendelse.

Prøverne skal udtages, når virksomheden er i fuld drift eller efter anden aftale med tilsynsmyndigheden. Der skal udtages mindst 3 lugtprøver fra afkast fra stegeovnen.

Beregningerne af lugtbidraget i omgivelserne skal udføres med OML-metoden.

Det skal forinden aftales med tilsynsmyndigheden, hvordan der korrigeres for midlingstid, og om beregningerne skal udføres for resultater, der er korrigeret/ikke er korrigeret for følsomhedsfaktor.





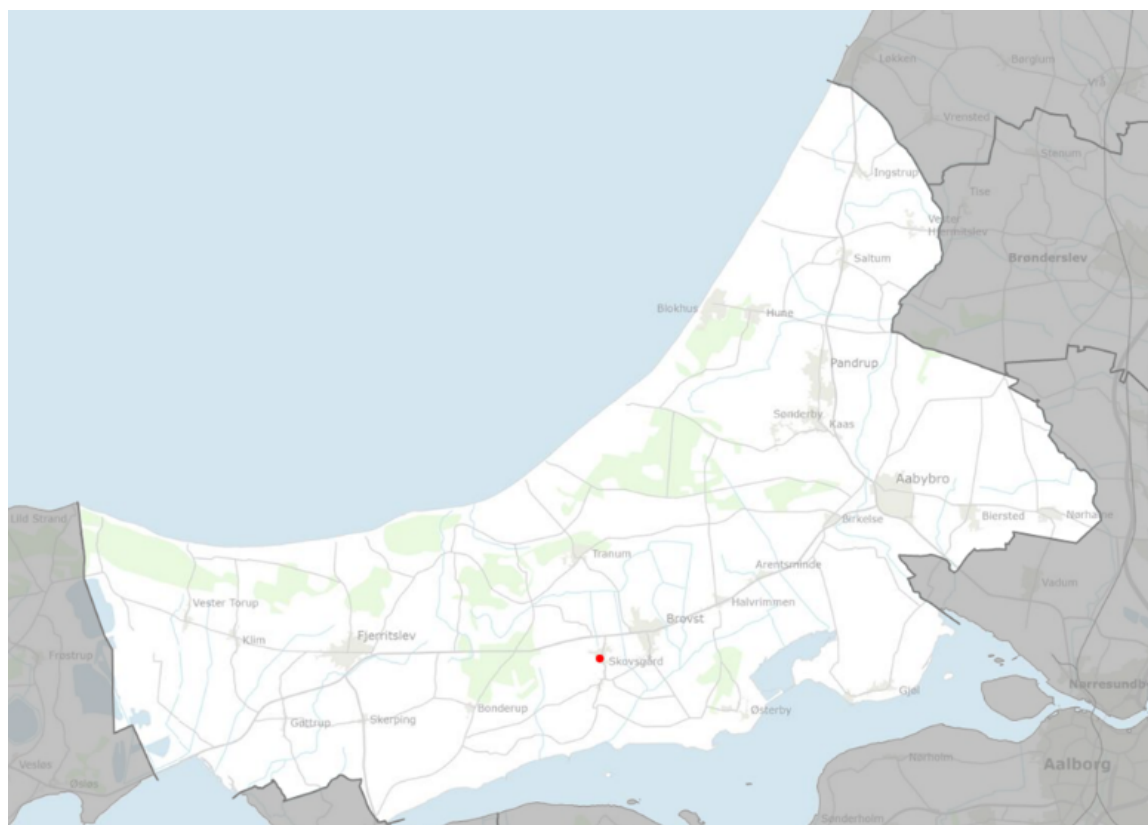
Er den relative standardafvigelse på måleresultaterne mindre end 50 %, skal beregninger på lugt foretages ved anvendelse af det aritmetiske gennemsnit af de 3 enkeltmålinger.

Såfremt den relative standardafvigelse på måleresultaterne overskrider 50%, skal der enten foretages et fornyet antal målinger, indtil standardafvigelsen er mindre end 50 %, eller udføres beregninger på baggrund af det aritmetiske gennemsnit af måleseriens 2 højeste lugtemissioner.

Lugtgrænsen anses for overholdt, når den højeste 99 % fraktile er mindre end eller lig med grænseværdien.

Kontrol af lugtkravet skal gentages, når tilsynsmyndigheden finder det påkrævet. Hvis grænseværdien for lugt er overholdt, kan der kun kræves én årlig måling og beregning. Udgifterne afholdes af virksomheden.

20. Diffuse kilder må ikke give anledning til lugtgener uden for virksomhedens område, der af tilsynsmyndigheden skønnes væsentlige.



Støj

Støjgrænser

21. Driften af virksomheden må ikke medføre, at virksomhedens samlede bidrag til støjbelastningen i naboområderne overstiger nedenstående grænseværdier.

De angivne værdier for støjbelastningen er de ækvivalente, korrigerede lydnyveauer i dB(A).

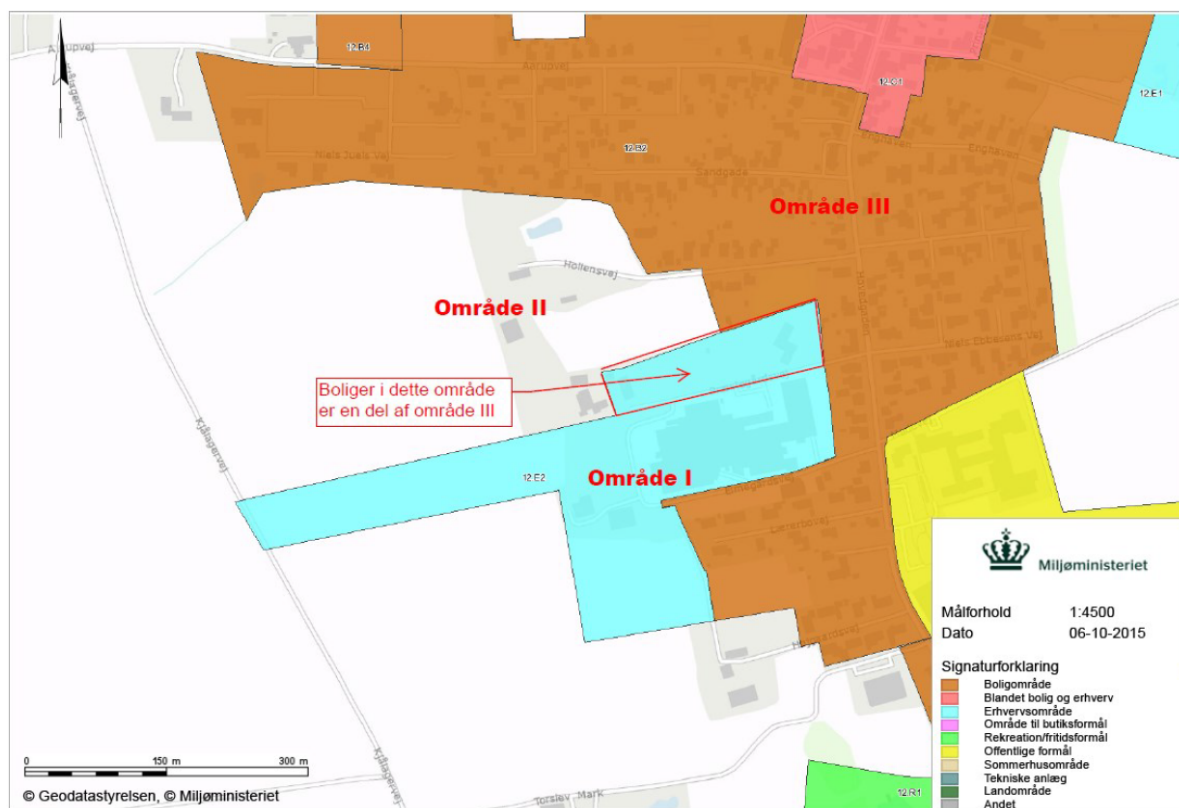
	Kl.	Reference-tidsrum (timer)	I dB(A)	II dB(A)	III dB(A)
Mandag-fredag	06-18	8	60	55	45
Lørdag	06-14	7	60	55	45
Lørdag	14-18	4	60	45	40
Søn- og helligdage	06-18	8	60	45	40
Alle dage	18-22	1	60	45	40
Alle dage	22-06	0,5	60	40	35
Spidsværtdi	22-06	-	-	55	50

I Erhvervsområde med forbud mod generende virksomheder (12-E2 fabriksområdet)

II Boliger i det åbne land (Præstegårdsvej 13)

III Boligområder for åben og lav boligbebyggelse (12-B1 samt evt. boliger i 12-E2)





Områderne for støjgrænserne fremgår af kortet herover.

Lavfrekvent støj og infralyd

Driften af virksomheden må ikke medføre, at virksomhedens samlede bidrag med lavfrekvent støj eller infralyd i naboområderne overstiger nedenstående grænseværdier indendørs i bygninger.

Støjgrænsen gælder for ækvivalentniveauet over et måletidsrum på 10 minutter, hvor støjen er kraftigst.

Anvendelse	Tidspunkt	A-vægtet lydtrykniveau (10-160Hz), dB	G-vægtet infralydniveau dB
Beboelsesrum og lign.	kl. 06-18	25	85
	kl. 18-06	20	85
Kontorer og lign. støjfølsomme rum	Hele døgnet	30	85
Øvrige rum i virksomheder	Hele døgnet	35	90





Vibrationer

Driften af virksomheden må ikke medføre, at den målte værdi af virksomhedens bidrag til støjen, målt indendørs i de berørte bygninger, overstiger følgende grænser:

Anvendelse	Vægtet accelerationsniveau, Law, i dB
Boliger i boligområder (hele døgnet) Børneinstitutioner og lign.	75
Boliger i landzone Kontorer, undervisningslokaler og lign.	80
Erhvervsbebyggelse	85

Grænseværdierne gælder for de maksimale KB-vægtede accelerationsniveau med tidsvægtning S.

For kontorer og tilsvarende lokaler, hvor der forekommer følsomme aktiviteter i virksomheder, bør grænseværdien på Law = 80 dB benyttes.

22. Der må ikke i nattetimerne (kl. 22.00 – kl. 6.00) forekomme impulsstøj f.eks. i form af slag på metal eller frembringelse af støj med indhold af rene toner.
23. Biler/lastbiler må i nattetimerne ikke holde stille med arbejdende motor. Af- og pålæsning i nattetimerne (kl. 22.00 – 6.00) skal ske indendørs med lukkede porte.
24. Kølebiler/-vogne skal ved ophold på pladsen vest for virksomheden og ved læsseramperne holde med slukkede motorer og kølemaskiner. Her ses bort fra biler, der inden kørsel starter motoren og i en periode på ca. 5 minutter holder med motoren i tomgang, mens der dannes tryk til bremserne på anhængerne.
25. Kølebiler/-vogne skal holde med slukkede motorer og kølemaskiner ved af- og pålæsning af varer ved læsseramperne. Her ses bort fra biler, der inden kørsel starter motoren og i en periode på ca. 5 minutter holder med motoren i tomgang, mens der dannes tryk til bremserne på anhængerne.
26. Porten ind til laden skal være lukket bortset fra, når lastbiler kører ud og ind.

Kontrol af støj, infralyd og vibrationer

27. Tilsynsmyndigheden kan bestemme, at virksomheden skal dokumentere, at grænseværdierne for støj, infralyd og vibrationer er overholdt.





Dokumentationen skal senest 3 måneder efter, at kravet er fremsat, tilsendes tilsynsmyndigheden sammen med oplysninger om driftsforholdene under målingen. Dokumentationen skal fremsendes digitalt.

Krav til målinger

Virksomhedens støj, infralyd og vibrationer skal dokumenteres ved måling og beregning efter gældende vejledninger fra Miljøstyrelsen.

Måling skal foretages, når virksomheden er i fuld drift eller efter anden aftale med tilsynsmyndigheden.

Målingerne/beregningerne skal foretages af en enhed, som er optaget på Miljøstyrelsens liste over laboratorier, der er godkendte til at udføre "Miljømåling – eksternt støj".

Støj-, infralyd- og vibrationsdokumentationen skal gentages, når tilsynsmyndigheden finder det påkrævet. Hvis støj-, infralyd- og vibrationsgrænserne er overholdt, kan der kun kræves én årlig bestemmelse. Udgifterne hertil afholdes af virksomheden.

28. Mindst én gang om måneden skal de stationære støjkloder på virksomheden efterses med henblik på registrering af evt. uregelmæssig støjudsendelse. Kontrolrapporten skal kunne forevises tilsynsmyndigheden på forlangende.
29. Grænseværdien for støj anses for overholdt, hvis målte eller beregnede værdier fratrukket ubestemtheden er mindre end eller lig med grænseværdien. Målingernes og beregningernes samlede ubestemthed fastsættes i overensstemmelse med Miljøstyrelsens vejledninger. Ubestemtheden må ikke være over 3 dB(A).

Grænseværdierne for lavfrekvent støj, infralyd og vibrationer anses for overholdt, hvis de målte værdier er mindre end eller lig med grænseværdien.





Jord og vandkredsløb

30. Arealer hvor der tankes køretøjer skal have tæt belægning som hælder mod et afløb, som er tilsluttet et tæt afløbssystem. Vandet skal bortskaffes efter kommunens anvisninger. Der må ikke kunne ske afløb til jorden. Påfyldningspistol for brændstof skal være med automatisk stopfunktion.
31. Nedgravede olieudskillere/sandfang/opsamlingsbrønde på spildevandssystemet/rørledninger/spildevandsledninger, skal til enhver tid være tætte, så der ikke kan ske udsivning.

Kontrol af tæthed

32. Tilsynsmyndigheden kan kræve, at virksomheden skal kontrollere, at nedgravede olieudskillere/sandfang/opsamlingsbrønde på spildevandssystemet/rørledninger og spildevandsledninger er tætte. Kontrollen skal foretages senest 3 måneder efter, tilsynsmyndigheden har meddelt kravet.

Tæthedskontrollen skal foretages af et uvildigt og dertil kvalificeret firma. Firmaets beskrivelse, af hvordan tæthedsprøvningen er foretaget og resultatet, skal sendes til tilsynsmyndigheden senest 1 måned efter, kontrollen har fundet sted.

Konstateres der utætheder, skal dette dog straks meddeles til tilsynsmyndigheden, og lækagen skal udbedres snarest muligt. Tilsynsmyndigheden kan kræve yderligere tæthedskontrol.

Der kan maksimalt kræves tæthedskontrol én gang hvert år. Alle udgifter forbundet med kontrollen og evt. udbedringer betales af virksomheden.

Spildevand

33. Forrensingsanlægget med tilhørende buffertank skal rense processpildevandet, så det til enhver tid overholder gældende spildevandstilladelse^α.

Vilkår for tilledning af spildevand til Attrup Renseanlæg inklusive grænseværdier og krav om egenkontrol reguleres via selvstændig spildevandstilladelse.

Egenkontrol

34. Virksomheden skal via sit miljøledelsessystem som minimum føre journal over følgende oplysninger (α);





- Indgående mængder fersk slagtet kylling (råvarer)
- Udgående mængder varmebehandlede kyllingsprodukter (færdigvarer)
- Anvendte mængder hjælpestoffer i produktionen
- Anvendte mængder hjælpestoffer i forrensingsanlægget
- Påfyldte mængde ammoniak i ammoniakkøleanlægget
- Aftappede mængder ammoniak fra ammoniakkøleanlægget
- Energiforbrug pr kg færdigvare, opgjort på henholdsvis el, vand og varme

Driftsforstyrrelser og uheld

35. Væsentlig forurening som følge af driftsforstyrrelser eller uheld skal omgående meddeles tilsynsmyndigheden. En skriftlig redegørelse for hændelsen skal være tilsynsmyndigheden i hænde senest 1 uge efter hændelsens indtræden. Det skal af redegørelsen fremgå, hvilke tiltag der er eller påtænkes iværksat for at hindre lignende fremtidige driftsforstyrrelser eller uheld.

Ophør

36. Ved ophør af driften skal der træffes de nødvendige foranstaltninger for at imødegå fremtidig forurening af jord og grundvand og for at bringe stedet tilbage i miljømæssig tilfredsstillende tilstand. En redegørelse for disse foranstaltninger skal fremsendes til tilsynsmyndigheden senest 3 måneder, før driften ophører helt eller delvist.





Miljøteknisk vurdering

Denne miljøtekniske beskrivelse bygger på virksomhedens ansøgning om opdatering af miljøgodkendelse som indsendt af ansøgeren den 1. december 2023, suppleret med oplysninger fra ældre godkendelser, tilladelser og tilsynsnotater, og suppleret med nye supplerende oplysninger indsamlet på besigtigelser og opfølgende møder.

Planforhold

Fabrikken ligger i byzone i den lille by Skovsgård, ca. midt i Jammerbugt Kommune, i et område der i kommuneplanen er udpeget som erhvervsområde, tæt på både boligområde, område til offentlige formål og det åbne land.

Virksomheden er omfattet af lokalplan nr. 81 - Fjerkræslagteri i Skovsgaard - Brovst Kommune 25. april 2002.

Lokalplanens oprindelige formål var at sikre et industriområde til et fjerkræslagteri med tilhørende tekniske faciliteter, og mulighed for at etablere gode trafikale, sikkerhedsmæssige og miljømæssige forhold.

Aktiviteterne på HKScan ligger fortsat indenfor dette formål og fortsat drift er derfor i overensstemmelse med lokalplanen.

Levesteder for dyr og planter

Før der meddeles miljøgodkendelse, skal der ifølge Habitatbekendtgørelsens § 6 stk. 1 foretages en vurdering af, om afgørelsen i sig selv, eller i forbindelse med andre planer og projekter, kan påvirke særligt sårbare bilag-4 arter eller Natura 2000-områder væsentligt.

Der er ingen Natura 200 områder som kan berøres af omlægningen.

Det vurderes, at der ikke vil ske fysiske ændringer i forbindelse med omlægningen af produktionen som kan være til skade for bilag-4 arter. Den vil således ikke have negativ indflydelse på mulige bilag-4 arter, som kunne have fødesøgningsområde eller sporadisk opholdssted ved virksomheden.

På den baggrund vurderes det, at oplægningen af produktionen ikke kan påvirke arter efter habitatdirektivets bilag 4 eller Natura-2000 områder væsentligt.

Risikovurdering

Virksomheden er registreret som en kolonne-II risikovirksomhed i følgende kategori:





”Virksomheder som har anlæg eller oplag, der ligger nærmere end 200 meter fra boligområder, institutioner eller tilsvarende arealanvendelse, hvor mange mennesker opholder sig, og hvor ammoniak er til stede på de pågældende anlæg i oplag i mængder, der er større end eller lig med 5 tons”.

Denne kategori er optaget på bilag 1, del 2, kolonne 2 i risikobekendtgørelsen.

Risikomyndighederne fører ifølge risikobekendtgørelsens § 21 tilsyn med, at risiko-virksomhederne overholder bekendtgørelsens regler.

Seneste risikotilsyn på virksomheden blev gennemført den 30. oktober 2023.

Miljøvurdering (VVM)

Jammerbugt Kommune har den 5. december 2023 truffet en afgørelse efter Miljøvurderingsloven¹ om, at der ikke skal gennemføres en miljøkonsekvensvurdering for ændring fra kyllingeslagteri til produktion af færdigvarer hos HKScan Denmark A/S, Skovsgård.

Afgørelsen er meddelt med hjemmel § 21 i ovenstående lov, og er truffet på baggrund af en screening efter kriterierne i lovens bilag 6.

I afgørelsen er der lagt vægt på projektets karakteristika, projektets placering, samt arten af og kendetegn ved den potentielle påvirkning af omgivelserne. Ændringen blev fundet miljømæssigt uproblematisk.

Der er ingen særlige drikkevandsinteresser eller konstateret jordforurening. Nærmeste beskyttede naturtype er en mindre sø 200 meter fra virksomheden. Et engområde ligger ca. 1 km fra virksomheder

Der er ingen særlige landskabelige eller naturmæssige udpegninger på arealet.

Der er ikke kendskab til sjældne, truede eller særligt sårbare arter i nærheden af virksomheden, som vil kunne blive væsentligt påvirket.

Samlet set vurderes det, at påvirkningerne ikke vil have et væsentligt mærkbart omfang udenfor virksomheden, og at aktiviteten derfor ikke vil påvirke mennesker, natur eller landskab i området væsentligt.

¹ Lovbekendtgørelse nr. 4 af 3. januar 2023 om miljøvurdering af planer og programmer og af konkrete projekter (VVM)



Bedste tilgængelige teknologi (BAT)

Virksomheden er omfattet af BREF dokumentet for fødevarer, drikkevarer og mælk samt BAT-konklusionerne heri.

I forbindelse med miljøgodkendelsen af Hot Wings Produktionen tilbage i 2020 vurderede MST at der ikke var særskilte BAT-konklusioner rettet mod processerne der indgår ved produktion af Hot Wings. Denne konklusion er overført til den nuværende produktion bestående af varmebehandling af kyllingeprodukter.

Tilbage stod det overordnede krav om at virksomheden skulle implementere et miljøledelsessystem.

På miljøtilsyn den 15. marts 2024 kunne virksomheden vise hvordan miljøledelsen er indarbejdet i det eksisterende ledelsessystem for arbejdsmiljø og sikkerhed, således der nu stort set er blevet opbygget et fuldt HSEMS (helth-security-environment management system).

Kravene til implementering af BAT-konklusioner blev godkendt som efterkommet.

Alle de væsentlige dele af systemet er på plads og blev demonstreret. Herunder bl.a. miljøpolitik, auditprocedurer, miljøgennemgang, risikoanalyse, risikovurdering, afvigelsesbehandling og korrigerende handlinger.

Miljøledelsessystemet var endnu ikke certificeret, endelig certificering forventes først i efteråret 2024. Præaudit gennemføres inden sommerferien 2024.

Basistilstandsrapport

Revurdering af en virksomhed på godkendelsesbekendtgørelsens bilag 1 indebærer blandt andet, at myndigheden skal træffe afgørelse om hvorvidt der skal udarbejdes en basistilstandsrapport efter miljøbeskyttelseslovens § 14.

Jammerbugt Kommune har den 30. november 2023 truffet afgørelse om, at der ikke skal udarbejdes basistilstandsrapport for HKScan Danmarks virksomhed i Skovgård.

Processpildevand

HKScan har etableret et nyt forrensingsanlæg for spildevand, med løbende overvågning, jernklorid- og polymerfældning og en 95 m³ buffertank.

Dette samlede anlæg er en godkendelsespligtig udvidelse på virksomheden og kræver en tillægsgodkendelse.

Virksomheden indsendte ansøgning om miljøgodkendelse i juni 2022, og fik den gang efter gennemført VVM-screening og sagsbehandling tilladelse efter Miljøbeskyttelsesloven §19 til etablering af buffertanken.



Følgende processer foregår i det samlede forrenseanlæg:

- Den samlede Alt spildevand fra virksomheden på nær sanitært vand bliver samlet i pumpebrønden ved virksomhedens værksted.
- Herfra pumpes det op på "gården" hvor det ledes igennem en separatortromle, hvor alle emner større en 2 mm sorteres fra.
- De frasorterede emner opsamles i et kar, som efterfølgende afhentes af en slamsuger.
- Rørstrengen fra pumpebrønden til separatortromlen er uden nogen form for by-pass eller andre tilgange.
- På rørstrengen til separatortromlen er der indsat en ventil lige før separatortromlen, således spildevandet i nødstilfælde og problemer med forrensningsanlægget kan ledes direkte til Attrup Rensningsanlæg.
- Vandet der passerer separatortromlen ledes herefter til virksomhedens buffertank.
- Fra buffertanken pumpes spildevandet successivt ind i bygningen til virksomhedens forrenseanlæg, hvor der tilsættes jernklorid, natriumlud og polymer².
- Det rensede spildevand ledes herefter direkte til Attrup Rensningsanlæg, Erik Banners Vej 68, 9460 Brovst.
- Slammet opsamles i en container, som ugentligt p.t. transporteres til Vesthimmerland Biogas, 9640 Farsø.
- Forrensningsanlægget er styret fuldautomatisk, og med overvågning 24-7, således eventuelle ændringer ved anlægges setpunkter eller andre fejl giver alarm til virksomhedens SMS alamsystem.
- Ved en sådan alarm vil den vagtgående tekniker således straks tilse anlægget og rette fejlen.

Anlægget er blevet kørt endeligt ind i slutningen af 2023, de første analyseresultater viste tilfredsstillende resultater i forhold til gældende spildevandstilladelse.

² Natriumlud bruges til at pH justere spildevandet til omkring pH 6,5, og jernklorid og polymer er medvirkende til at film og partikler i spildevandet samler sig i flokke, hvorved alle ikke opløste partikler samles og kommer ud af anlægget som slam med en tørstofprocent på op til 15-18 %.





I denne miljøgodkendelse er der indføjet et forholdsvist løst vilkår om, at forrenseanlægget med tilhørende buffertank skal kunne rense processpildevandet, så det til enhver tid overholder gældende spildevandstilladelse.

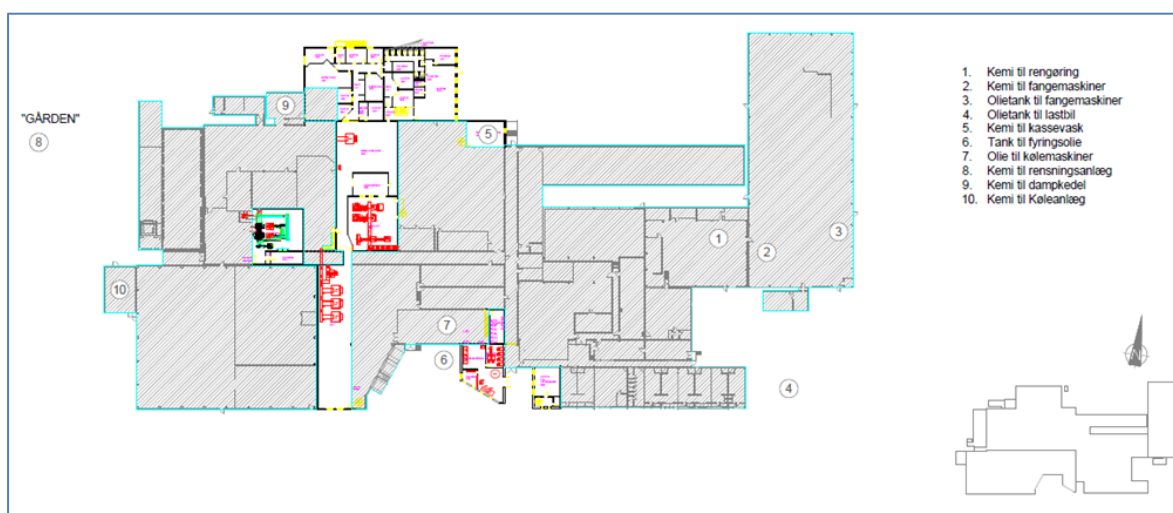
Dermed er der ikke stillet specifikke krav til valget af renseteknologier i anlægget.

De konkrete vilkår for udledninger af processpildevand, herunder grænseværdier og krav om egenkontrol, reguleres særskilt via spildevandstilladelsen.

Jord, grundvand og spildevand

Skovsgård er endnu ikke separatkloakeret.

Foruden processpildevandet ledes også overfladevand og sanitært spildevand fra virksomheden via den offentlige spildevandsledning i hovedgaden til Attrup Renseanlæg.



Olie og kemikalier opbevares som illustreret på oversigten herover.

I godkendelsen stilles der vilkår om at tanke skal være sikret mod påkørsel, at spild af affald på udearealer skal opsamles hurtigst muligt og at oplag og olie og kemikalier skal opbevares på en måde, så der ikke kan ske afledning til kloaksystem, jord eller grundvand.

Godkendelsens vilkår om beskyttelse af jord og vandkredsløb, herunder opbevaring af olie og kemikalier, vil blive fulgt op ved miljøtilsyn.





Støj, lugt, luft og affald

Varmebehandling af kyllingeprodukter vil medføre både luftemissioner (NO_x, CO og støv), støj, lugt og affald. Omfanget af udledningerne skønnes dog væsentligt mindre end tilfældet var da fabrikken husede et kyllingeslagteri.

Udledningerne reguleres med konkrete grænseværdier i godkendelsen og vil blive fulgt op ved miljøtilsyn.

I 2001 meddelte Nordjyllands Amt godkendelse af et oliefyret kedelanlæg på virksomheden. I forbindelse med godkendelse af dette anlæg, blev virksomhedens miljøgodkendelse opdateret med grænseværdier for støv, NO_x og CO.

Grænseværdierne var opgivet i emissionsgrænser i afkast og B-værdier i omgivelserne, og fastsat med baggrund i Miljøstyrelsens Luftvejledning. Grænseværdierne er overført direkte fra den seneste revurderede version af miljøgodkendelse.

Kedelanlægget står til udskiftning af flere årsager. Det er slidt og overdimensioneret i forhold til den nuværende produktion, effektiviteten er lav og emissionerne ligger på kanten af det tilladte. Udskiftningen vil ske i 2024.

I 2011 vurderede Miljøstyrelsen, på baggrund af OML-beregninger, at lugtintensiteten kunne reduceres til et acceptabelt niveau med et afkast på 35 meter.

I forbindelse med godkendelsen af hot wings produktionen, blev der i januar 2020 gennemført beregninger / betragtninger (på baggrund af målinger fra fabrikken i Vinderup), som viste at lugten i omgivelserne kunne holdes under 2 LE ved en stegelinje og skorsten på 35 meter.

Efter idriftsætningen viste nye kontrolberegninger (på baggrund af lugtprøver fra Skovsgård), at lugtintensiteten i et mindre boligområde mod sydvest var op til 7 LE.

Dette problem blev løst ved fortynding, hvor anlægget blev "indreguleret" ved tilførsel af supplerende ren luft, så afkasthastigheden er blevet øget væsentligt.

Produktionsudvidelser med flere stegelinje vil stille større krav til regulering af afkast fra stegeovnen. Modelberegninger har vist, at de samlede lugtbidrag fra 2 stegelinjer vil ligge omkring 5 LE/m³. Yderligere fortynding er ikke en acceptabel løsning.

Indsugning af afkast fra stegeovnen til afbrænding i kedlen (som er anbefalet BAT) er kun en kortsigtet løsning, som vil forudsætte bibeholdelse af oliekedlen – og dermed modarbejde overgang til elkedlen.

Den foretrukne løsning er derfor indtil videre et system med UV-rensning af stegeosen der er igangsat yderligere initiativer i gang for et konkret projekt. Der findes angiveligt flere velfungerende anlæg af denne type.





Ophør af virksomhed

Jammerbugt Kommune orienteres i tilfælde af at driften ophører eller indstilles for en længere periode.

Ved ophør af driften skal der træffes de nødvendige foranstaltninger for at imødegå fremtidig forurening af jord og grundvand og for at bringe stedet tilbage i miljømæssig tilfredsstillende tilstand.

En redegørelse for disse foranstaltninger skal fremsendes til tilsynsmyndigheden senest 3 måneder, før driften ophører helt eller delvist.

Tilsvarende orienteres Attrup Renseanlæg så tidligt som muligt ved udsigt til væsentlige ændringer af spildevandsudledningerne.

Planer om vækst

På et opfølgende miljøtilsyn hos virksomheden den 28. februar 2024, blev virksomhedens langsigtede planer for vækst og idriftsætning af yderligere stegelinjer præsenteret og drøftet med særlig fokus på udfordringerne omkring spildevand.

Med baggrund i tidshorizonten for disse planer, besluttede Jammerbugt at begrænse nærværende miljøgodkendelse til alene at kunne rumme planerne for udvidelsen med stegelinje 2, som ikke kræver væsentlige fysiske ombygninger af fabrikkens, og hvor forventningen er, at de eksisterende forebyggende foranstaltninger er tilstrækkelige til at produktionen fortsat kan overholde grænseværdierne for støj og lugt.

Virksomheden har haft et samlet udkast til miljøgodkendelse i høring og havde ingen yderligere bemærkninger

Langtidsprognoser og miljøkonsekvensvurdering

Virksomhedens yderligere planer om at udvide med stegelinje 3 og 4 er endnu på så foreløbigt et niveau, at det ikke på nuværende tidspunkt er muligt at forudse omfanget af miljøkonsekvenserne eller mulighederne for afhjælpning af disse.

Yderligere udvidelser vil derfor kræve fornyet revurdering af miljøgodkendelsen, på baggrund af en nærmere beskrivelse af produktionen, omfanget og de tilhørende virkninger på miljøet i form af en miljøkonsekvensvurdering (primært lugt, støj, spildevand og risiko).





Samlet vurdering

Det er Jammerbugt Kommunes vurdering, at revurderingen af HKScan Denmark, Skovsgård kan gennemføres indenfor rammerne af den gældende miljølovgivning.

Kommunen vurderer desuden, at virksomheden anvender den bedste tilgængelige teknik til forebyggelse og begrænsning af forurening.

Virksomheden forventer at gennemføre flere produktionsudvidelser indenfor den nærmeste fremtid.

Udvidelserne er endnu kun på skitseplan, eventuel realisering forudsætter fornyet ansøgning om miljøgodkendelse og herunder at kommunen vurderer at de øgede miljøpåvirkninger ikke overskrider grænsen for hvornår virksomheden kan drives i respekt for lokalsamfundet og det omgivende miljø.





Øvrige forhold

I dette afsnit er oplysninger om formalia og beskrivelser af sagsforløbet samlet.

Foroffentlighed

Jammerbugt Kommune har frem til den 20. december 2023 gennemført en forudgående høring om den påtænkte revurdering og opdatering af virksomhedens miljøgodkendelse, efter bestemmelserne Godkendelsesbekendtgørelsens kapitel 9.

I høringen blev det fremhævet, at enhver har ret til at se og kommentere det materiale som revurderingen vil blive baseret på, samt til at anmode om et udkast til afgørelsen, når dette foreligger.

Der indkom ingen bemærkninger til den påtænkte beslutning om at revurdere. Der indkom heller ingen anmodninger om at se baggrundsmaterialer eller udkast til afgørelse.

Revurderingen blev herefter gennemført med baggrund i det foreliggende materiale. I høringen blev det fremhævet, at der ville blive fastsat et vilkår om, at kravet om indførelse af et miljøledelsessystem skulle dokumenteres overholdt inden den 1. april 2024.

Retsbeskyttelse

En afgørelse om miljøgodkendelse er ifølge Miljøbeskyttelseslovens §§ 41a og 41b retsbeskyttet i 8 år.

Det betyder, at der kun kan meddeles påbud eller forbud, hvis særlige forhold gør sig gældende, f.eks. hvis forurening eller den skadelige virkning af forureningen går ud over, hvad der er lagt til grund for godkendelsen.

Jammerbugt Kommune kan dog til enhver tid revidere kontrolvilkårene for at forbedre egenkontrollen eller for at opnå et mere hensigtsmæssigt tilsyn.

Underretning

Følgende myndigheder og interesseorganisationer er underrettet om afgørelsen:

- Styrelsen for Patientsikkerhed (Sundhedsstyrelsen)
- Danmarks Naturfredningsforening, Jammerbugt
- Dansk Ornitologisk Forening, Jammerbugt
- Friluftsrådet, Nordvestkredsen,
- Historisk Museum,
- Jammerbugt Forsyning A/S





Følgende naboer er underrettet om afgørelsen:

- Ejere og beboere på Hovedgaden 58, 60, 62, 64, 66 og 60, Skovsgård
- Ejere og beboere på Præstegårdsvej 4, 12 og 13, Skovsgård
- Ejere og beboere på Lærervej 2,4,6,8,10,12,14 og 15, Skovsgård

Offentliggørelse

Godkendelsen er offentliggjort på Miljøstyrelsens fællesoffentlige portal, Digital miljø Administration (DMA): [Forside - Digital MiljøAdministration \(mst.dk\)](#)

Klage- og søgsmålsvejledning

Jammerbugt Kommunes afgørelse kan påklages til Miljø- og Fødevarerklagenævnet af:

- Virksomheden
- Enhver, der har individuel, væsentlig interesse i sagens udfald
- Sundhedsstyrelsen
- Lokale foreninger og organisationer, der har beskyttelse af natur og miljø samt rekreative interesser som hovedformål, og som har meddelt kommunalbestyrelsen, at de ønsker underretning om afgørelsen
- Landsdækkende foreninger og organisationer i det omfang, de har klageret over den konkrete afgørelse.

En eventuel klage skal indgives inden 4 uger fra den dag hvor afgørelsen er offentliggjort, hvilket vil sige inden den 28. april 2024.

Klagen skal være skriftlig, og den skal så vidt muligt angive, på hvilke punkter afgørelsen anses for urigtig eller mangelfuld. Klagen indgives til Jammerbugt Kommune via klageportalen. Der er link til klageportalen på [borger.dk](#) og [virk.dk](#).

Jammerbugt Kommune har herefter 3 uger til at videresende klagen til Miljø- og Fødevarerklagenævnet, såfremt afgørelsen fastholdes. Klagen videresendes til klagenævnet sammen med en kopi af afgørelsen, sagens akter og kommunens bemærkninger til klagen.

Klager skal betale et gebyr på 900 kr. for privatpersoners og 1800 kr. for virksomheders og organisationers vedkommende for at få en klage behandlet i klagenævnet.

Klagegebyret tilbagebetales i visse tilfælde f.eks. hvis klager får helt eller delvist medhold i klagen.





Miljø- og Fødevareklagenævnet skal som udgangspunkt afvise klager, der kommer uden om Klageportalen, hvis der ikke er særlige grunde til det.

Klagenævnet bekræfter modtagelse af klagen overfor klageren og eventuelle andre parter i sagen med angivelse af forventet sagsbehandlingstid, hvis klagen optages til behandling.

Virksomheden informeres om eventuelle klager, når klagefristen er udløbet. Eventuelle klager har ikke opsættende virkning for så vidt angår retten til at udnytte godkendelsen, medmindre Miljø- og Fødevareklagenævnet bestemmer andet.

Denne afgørelse kan indbringes for domstolene indtil 6 måneder fra den dato, hvor afgørelsen er meddelt.

