



Herning
Kommune



Miljø og Klima • Rådhuset • Torvet • 7400 Herning • Tlf. 96 28 28 28 • landbrug@herning.dk • www.herning.dk

HERNING KOMMUNE

§16b miljøtilladelse

Mindelundvej 8
7400 Herning

Afgørelsesdato: 7. september 2022
Sagsnummer: 09.17.00-P19-29-22





Registreringsblad

Dato for afgørelse:	7. september 2022
Skema-id	Skema nr. 233394 version 3.
Ansøgningsdato	4. april 2022
CVR-nr.	13358648
P-nr.	<u>1000549335</u>
CHR nr.	53518
Typen af IE - husdyrbrug:	Ikke IE-brug
Beliggenhedsadresse	Mindelundvej 8, 7400 Herning
Ejendomsnummer	6570116556
Matrikelnummer Ejerlav	Matrikel: 26ae - Gl. Arnborg By, Arnborg
Miljøkonsulent	Christian Bach Knudsen, Velas I/S
Tilsynsmyndighed	Herning Kommune
Miljøsagsbehandler	Christina Thorslev Petersen
Kvalitetssikring	Peter Refsgaard

Copyright

Indeholder GeoDanmark-data fra Styrelsen for Dataforsyning og Effektivisering og Danske kommuner.

DDOland (ortofoto), er gengivet af Herning Kommune med tilladelse fra Cowi. DDO ©, Copyright COWI.



Indholdsfortegnelse

REGISTRERINGSBLAD	2
INDLEDNING	4
MEDDELELSE OM MILJØTILLADELSE	4
VILKÅR FOR HUSDYRBRUGET	6
<i>Vilkår for drift og indretning</i>	6
<i>Vilkår for stalde og produktioner</i>	6
<i>Vilkår for ammoniakreducerende miljøteknologi</i>	8
<i>Vilkår for opførelse af ensilageopbevaringsanlæg</i>	8
<i>Vilkår for vaskeplads og afledning af vaskevand</i>	8
<i>Vilkår for plads til roeraspere</i>	8
<i>Vilkår for opbevaring af markstakke med komposteret husdyrgødning</i>	8
<i>Vilkår for gyllehåndtering</i>	8
<i>Vilkår for tankning af brændstof</i>	8
<i>Vilkår for fluebekæmpelse</i>	9
<i>Vilkår for renholdelse</i>	9
<i>Vilkår for støj</i>	9
<i>Vilkår for udarbejdelse af handleplaner ved uforudsete gener</i>	9
VURDERING I FORHOLD TIL BAT, NABOPÅVIRKNING OG NATUROMRÅDER	11
<i>Indretning og drift af anlæg, samt afløbsforhold og gødningsopbevaring</i>	11
<i>Vurdering af samdrift med andre husdyrbrug</i>	12
<i>Landskabelig vurdering samt overholdelse af afstandskrav og dispensation</i>	13
<i>Husdyrbrugets ammoniakemission</i>	14
<i>Husdyrbrugets lugtemission</i>	17
<i>Husdyrbrugets nabopåvirkning og tiltag der begrænser gener</i>	18
<i>Reststoffer, affaldsproduktion og brug af naturressourcer</i>	20
<i>Vejledende grænseværdi for ammoniak ved anvendelse af BAT</i>	21
<i>Eventuelle grænseoverskridende virkninger</i>	21
LOVGRUNDLAG	22
KLAGEVEJLEDNING OG OFFENTLIGGØRELSE	22
SØGSMÅL	22
INTERESSENTLISTE FOR HØRINGSPERIODE OG OFFENTLIGGØRELSE	23



Indledning

Herning Kommune har den 4. april modtaget ansøgning om en § 16b miljøtilladelse, jævnfør lov om husdyrbrug og anvendelse af gødning m.v.¹(husdyrbrugloven), til husdyrbruget på Mindelundvej 8, 7400 Herning.

Ejendommen Mindelundvej 8, 7400 Herning, drives i dag som en konventionel mælkeproduktion. Ejendommen drives i dag sammen Hjortdalvej 4, men er ikke teknisk forbundet med ejendommen. Ønsket om en mere fleksibel miljøtilladelse er baggrunden for herværende ansøgning.

Husdyrbrugets historik

Kapitel 5 godkendelse 29. oktober 2007

§ 31 skift i dyretype 20. februar 2014

Revurdering af miljøgodkendelse 27. oktober 2015

Der er uoverenstemmelse omkring bygning 4 (tilbygget udhæng), bygning 5 (ikke godkendt tilbygning), bygning 7 (manglende oplysninger om anvendelsesfordeling) og et solcelleanlæg, der ikke er tilladelse til. Desuden ulovligt plansiloanlæg på modstående side af vejen, der stilles vilkår om at plansiloanlægget ikke må benyttes.

Der ligger en boring (95.3463) i gårdspladsen. Der er grundvandsstrøm mod nordvest. Derfor stilles der vilkår om at produktionsarealer ikke må placeres inden for 25 meter af vandforsyningsboringen.

Miljøtilladelsen er udarbejdet af Herning Kommune og ophæver den gældende produktionstilladelse, fastsat i afgørelse om ikke godkendelsespligtig ændring om skift i dyretype, 27. oktober 2015 samt kapitel 5 miljøgodkendelsen fra 2007?.

Meddelelse om miljøtilladelse

På grundlag af de i sagen foreliggende oplysninger, meddeler Herning Kommune miljøtilladelse til husdyrbruget på Mindelundvej 8, 7400 Herning med de stillede vilkår. Det ansøgte er behandlet efter § 16b i husdyrbrugloven.

Det er Herning Kommunes vurdering, at miljøtilladelsen, med de stillede vilkår for lokalisering, indretning og drift af husdyrbruget, ikke vil medføre en væsentlig påvirkning af miljøet.

Miljøtilladelsen gælder kun for det ansøgte. Der må ikke ske udvidelse eller ændring i produktionsarealet, herunder staldafsnit og gødningsopbevaringsanlæg, før ændringen er anmeldt og godkendt af Herning Kommune. Det er også gældende for plansiloanlæg, faste pladser (kalvehytter, udearealer svin mm) samt fortanke og opsamlingsbeholdere m.v.

Husdyrbruget skal til enhver tid leve op til gældende regler i love og bekendtgørelser, også selvom disse regler måtte være skærpede i forhold til denne miljøtilladelse.

Der gøres opmærksom på, at en afgørelse efter §16b, efter reglerne i husdyrbrugloven, ikke fritager fra krav om tilladelse, godkendelse, dispensation m.v. efter anden lovgivning. Herunder kan det nævnes, at en eventuel byggetilladelse, ændring af bygningsanvendelse, nedrivningstilladelse, afledning af tagvand m.v. skal søges separat hos Herning Kommune.

Reglerne om udnyttelse indebærer, at miljøgodkendelsen, tillæg, m.v., bortfalder, helt eller delvist, hvis de ikke er udnyttet indenfor 6 år, fra de er meddelt. Det betyder, at der skal opføres eller gennemføres det, tilladelsen giver mulighed for, inden for 6 år.

Reglerne om kontinuitetsbrud indebærer overordnet, at tilladelser efter husdyrbruglovens §16b bortfalder, hvis mindre end 25 % af de godkendte produktionsarealer er udnyttet driftsmæssigt i 3 på hinanden følgende år. Ved driftsmæssig udnyttelse forstås, at der mindst produceres 50% af det mulige, inden for rammerne af dyrevelfærdskravene.

¹ Lovbekendtgørelse om husdyrbrug og anvendelse af gødning m.v., 2019-05-01, nr. 520, med efterfølgende ændringer



Med miljøtilladelse følger en række vilkår, som skal overholdes. Det er ejeren af husdyrbruget, som har ansvaret for, at det sker.

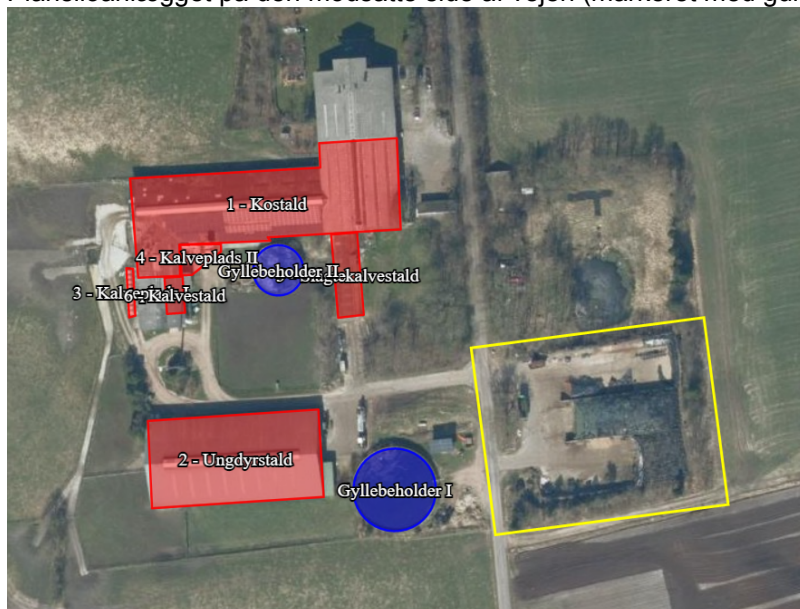
Vilkår for husdyrbruget

Her er de betingelser, som husdyrbruget skal drives under.

Herning Kommune gør opmærksom på, at der kan være lovkrav fra andre love, som også skal overholdes, selvom disse ikke er beskrevet her.

Vilkår for drift og indretning

1. § 16b miljøtilladelsen betragtes som udnyttet, når afgørelsen er meddelt.
2. Husdyrproduktionen skal drives i overensstemmelse med de oplysninger, der ligger til grund for ansøgningen samt med de ændringer, der eventuelt måtte fremgå af miljøtilladelsen vilkår.
3. Ved ophør med husdyrproduktion, skal der udføres begrænsende foranstaltninger mod forurening:
 - Alle anlæg skal tømmes og rengøres for husdyrgødning, der bortskaffes efter gældende regler.
 - Restkemikalier, olieaffald, medicinaffald m.v. skal bortskaffes i henhold til affaldsregulativerne
4. Herning Kommune skal straks orienteres om følgende forhold:
 - Ejerskifte af virksomhed
 - Indstilling af driften for en længere periode
5. Plansomlægget på den modsatte side af vejen (markeret med gul firkant) må ikke benyttes.



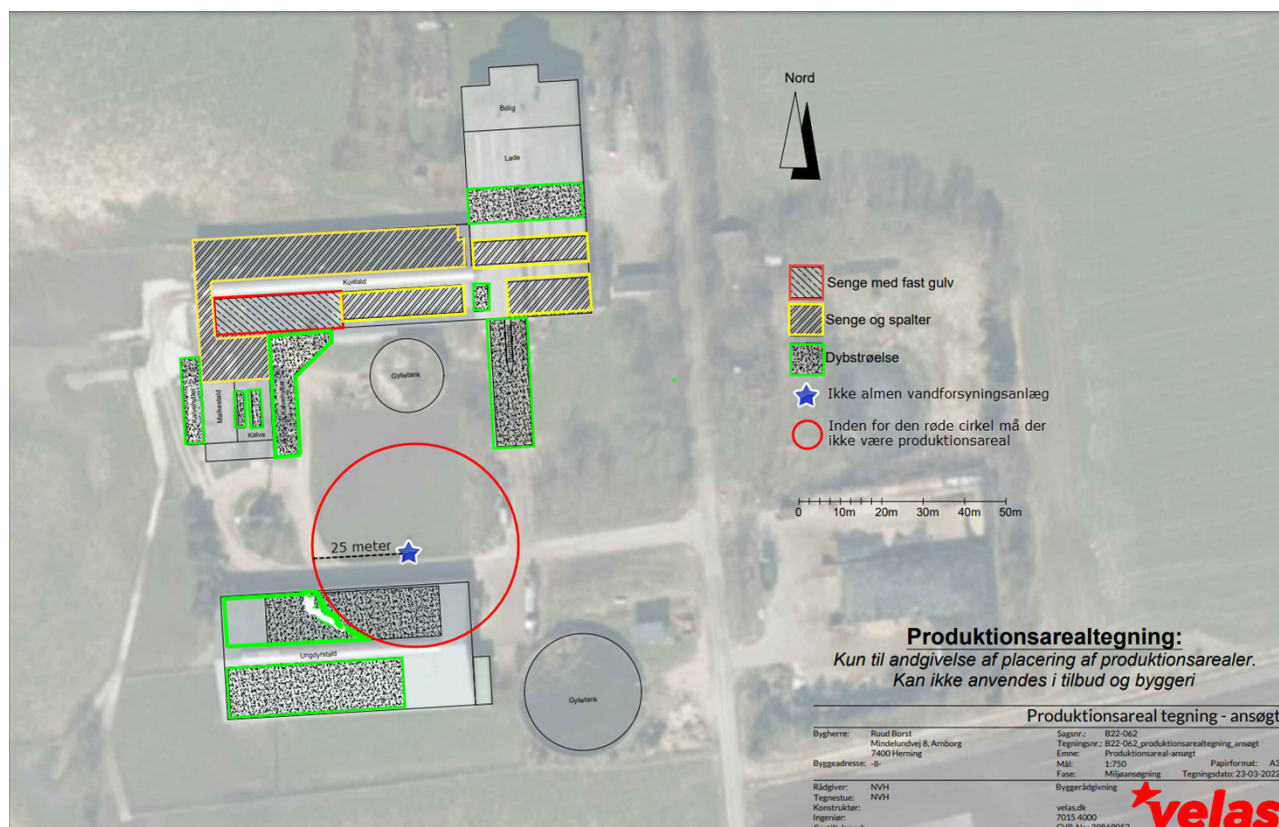
6. Der må ikke være produktionsareal inden for den røde cirkel på figur 1.

Vilkår for stalde og produktioner

7. Husdyrbrugets stalde og produktioner skal være i overensstemmelse med oversigten nedenfor:

2. Overblik over stalde og produktioner

Stalde og produktioner						
Staldnavn	Staldstørrelse (m ²)	Ventilation	Kildehøjde	Produktion	Antal måneder udegående	Produktionsareal (m ²)
Ansøgt drift						
1 - Kostald	2664	Naturlig ventilation	3 m	(#502376) Flexgruppe: Alle kvæg, Heste, Får og Geder; Dybstrøelse	0	264
				(#502375) Flexgruppe: Alle kvæg; Sengestald med spalter (bagskyl eller ringkanal)	0	1099
				(#502374) Flexgruppe: Alle kvæg; Sengestald med fast gulv	0	294
2 - Ungdyrstald	1875	Naturlig ventilation	3 m	(#502382) Flexgruppe: Alle kvæg, Heste, Får og Geder; Dybstrøelse	0	510
				(#502377) Flexgruppe: Alle kvæg, Heste, Får og Geder; Dybstrøelse	0	509
3 - Kalveplads I	39	Naturlig ventilation	3 m	(#502378) Flexgruppe: Alle kvæg, Heste, Får og Geder; Dybstrøelse	0	39
4 - Kalveplads II	111	Naturlig ventilation	3 m	(#502379) Flexgruppe: Alle kvæg, Heste, Får og Geder; Dybstrøelse	0	37
5 - Slagtekalvestald	269	Naturlig ventilation	3 m	(#502380) Flexgruppe: Alle kvæg, Heste, Får og Geder; Dybstrøelse	0	229
6 - Kalvestald	82	Naturlig ventilation	3 m	(#502381) Flexgruppe: Alle kvæg, Heste, Får og Geder; Dybstrøelse	0	35
Sum						3016



Figur 1: Produktionsarealer fremgår med henholdsvis rød, gul og grøn markering. Der må ikke være produktionsareal inden for den røde cirkel.



Vilkår for ammoniakreducerende miljøteknologi

8. I staldafsnit med dybstrøelse samt kalvebokse skal der strøs halm eller andet tørstof, i mængder, der sikrer, at dybstrøelsesmatten altid er tør i overfladen.
9. Inden den nye dybstrøelsesstald tages i brug, skal der etableres afløb eller pumpeump.
- 10.
- a) Gyllebeholder I må maksimalt have en overflade på 665 m²
 - b) Gyllebeholder II må maksimalt have en overflade på 247 m²
 - c) Der må ikke benyttes møddingsplads til opbevaring af kompost/gødning/dybstrøelse på ejendommen.

Vilkår for opførelse af ensilageopbevaringsanlæg

11. Ensilage må udelukkende opbevares i markstak.

Vilkår for vaskeplads og afledning af vaskevand

12. Al vask af mere end 5 om måneden maskiner og redskaber skal foregå på en støbt plads med fast bund, hvor bortledning af spildevandet sker til en opsamlings- eller gyllebeholder.

Brug af vaskeplads skal ske som beskrevet i Herning Kommunes samlede vurdering.

Vilkår for opbevaring af markstakke med komposteret husdyrgødning

13. Markstakke med komposteret husdyrgødning må ikke placeres inden for 100 meter fra beboelse (om-boende).

Jævnfør husdyrgødningsbekendtgørelsen må markstakke/kompost højst oplagres samme sted i marken i 12 måneder, og markstakkerne må ikke placeres samme sted igen før efter 5 år.

Vilkår for gyllehåndtering

14. Håndtering af gylle skal foregå under opsyn.
15. Påfyldning af gyllevogne o.l. skal enten foregå på en plads med afløb til opsamlingsbeholder for flydende husdyrgødning eller med gyllevogne, som har påmonteret pumpe og returløb, så spild af husdyrgødning undgås.

Det skal sikres, at der ved utilsigtet start ikke pumpes gylle udenfor tanken. Overpumpningen af gylle skal foregå under opsyn.

Vilkår for tankning af brændstof

16. Tankning af brændstof skal til enhver tid ske på en plads med fast og tæt bund. Tankningen skal ske under opsyn.

Herning Kommune har stillet vilkår om, at tankningsområdet for brændstof skal være udformet sådan, at der ikke kan ske afløb til og forurening af jord, kloak, overfladevand eller grundvand. Vilkåret er stillet, da der er stor risiko for spild på jorden, der hvor traktorer og andre motoriserede landbrugsmaskiner påfyldes med brændstof.



Vilkår for fluebekæmpelse

17. På husdyrbruget skal der foretages effektiv fluebekæmpelse i overensstemmelse med de fastsatte retningslinjer fra Aarhus Universitet, Institut for Agroøkologi.

Herning Kommune gør opmærksom på, at opbevaring af foder skal ske på en sådan måde, at det sikrer mod skadedyr (rotter mv.).

Vilkår for renholdelse

18. Det skal sikres, at stalde, udenomsarealer og fodringsanlæg holdes rene.

Vilkår for støj

19. Husdyrbrugets samlede bidrag til støjbelastningen i omgivelserne må ikke overstige følgende værdier, målt ved nabobeboelser eller deres opholdsarealer, angivet som det ækvivalente, konstante, korrigerede støjniveau målt i dB(A). Tallene i parentes angiver midlingstiden² inden for den pågældende periode:

Dag	Kl. 07-18	55 dB(A)	(8 timer)
Aften	Kl. 18-22	45 dB(A)	(1 time)
Nat	Kl. 22-07	40 dB(A)	(1/2 time)
Lørdag	Kl. 07-14	55 dB(A)	(7 timer)
Lørdag	Kl. 14-22	45 dB(A)	(4 timer)
Søn- og helligdag	Kl. 07-22	45 dB(A)	(8 timer)

Vilkår for udarbejdelse af handleplaner ved uforudsete gener

20. Hvis Herning Kommune vurderer, at eventuelle klager om støj-, lugt-, støv-, rystelser- og/eller lysgener er velbegrundede, skal husdyrbruget udarbejde en handlingsplan og eftervise at de stillede krav er overholdt. Handlingsplanen skal godkendes af Herning Kommune.

21. Udgiften til støjmålingerne afholdes af ansøger og udføres i overensstemmelse med Miljøstyrelsens vejledninger.

Affald

Husdyrbruget er omfattet af reglerne i affaldsbekendtgørelsen³ og bekendtgørelse om affaldsregulativer, -gebyrer og -aktører m.v.⁴.

Farligt affald skal bortskaffes til godkendte modtageanlæg og transporten af farligt affald skal ske af godkendte transportører. Godkendte transportører og modtageanlæg kan findes på Herning Kommunes hjemmeside.

I henhold til bekendtgørelse om affaldsregulativer, -gebyrer og -aktører m.v.⁵, kan op til 200 kg farligt affald pr. år afleveres på genbrugspladsen, men større mængder skal afhentes via en godkendt transportør.

² Midlingstiden er en gennemsnitlig måling over tid kombineret med middelværdien over tid.

³ Bekendtgørelse om affald, nr. 224, 2019-03-08 med efterfølgende ændringer

⁴ Bekendtgørelser om affaldsregulativer, -gebyrer og -aktører m.v., nr. 1753, 2018-12-27 med efterfølgende ændringer.

⁵ § 10 stk. 5: bekendtgørelser om affaldsregulativer, -gebyrer og -aktører m.v. nr. 1753 af 2018-12-27 med efterfølgende ændringer



Kvitteringer på korrekt bortskaffelse for affaldstyper under kategorien "farligt affald" skal gemmes i mindst 5 år og skal kunne forevises på miljøtilsyn, når kommunen beder om det.

Virksomheder kan aflevere samme fraktioner som borgere, dvs. at virksomheder nu kan aflevere op til 10 asbestplader om året, men virksomheder kan fortsat ikke aflevere landbrugsplast og medicin fra landbrug og andre fraktioner, som almindelige borgere ikke har.

På genbrugspladserne i Herning Kommune udleveres der kvittering ved aflevering af farligt affald, som for eksempel spildolie (i max 10 l emballage), oliefiltre, akkumulatorer, spraydåser, malingsrester, tomme olie-dunke og kemikalierester (pesticidaffald). Der må dog maksimalt bortskaffes 200 kg farligt affald pr. år på genbrugspladserne.

Følgende må **ikke** afleveres på genbrugspladsen:

Affaldstype	Afleveringssted
Klinisk risikoaffald, herunder <ul style="list-style-type: none">– Skærende og stikkende genstande (kanyler, knive, sakse, pincetter, pille- og medicinglas etc.)– Smitteførende affald og– Vævsaffald	Leveres til godkendt modtager af farligt affald
Landbrugsplast	Leveres til godkendt modtager, f.eks. AFLD FASTERHOLT, FASTERHOLTGAARDVEJ 1, 7400 HERNING
Udtjente maskiner og udstyr	Skrothandler

Afhentning af farligt affald, der ikke modtages på genbrugspladsen, skal ske af godkendte transportører.



Vurdering i forhold til BAT, nabopåvirkning og naturområder

I forbindelse med ansøgningen er der indsendt oplysninger om husdyrbruget og det ansøgte via husdyrgodkendelse.dk, skema-id 233394. Heri er der beskrivelse af det ansøgte husdyrbrugs udvidelse og dets påvirkning af naboer/omboende og naturområder.

Endvidere er der indsendt beskrivelser af hvad husdyrbruget vil gøre, for at bruge og overholde den bedste tilgængelige teknik (BAT). På baggrund heraf vil Herning Kommune vurdere, om det ansøgte lever op til BAT, og ikke påvirker naboer/omboende eller omgivende natur væsentligt.

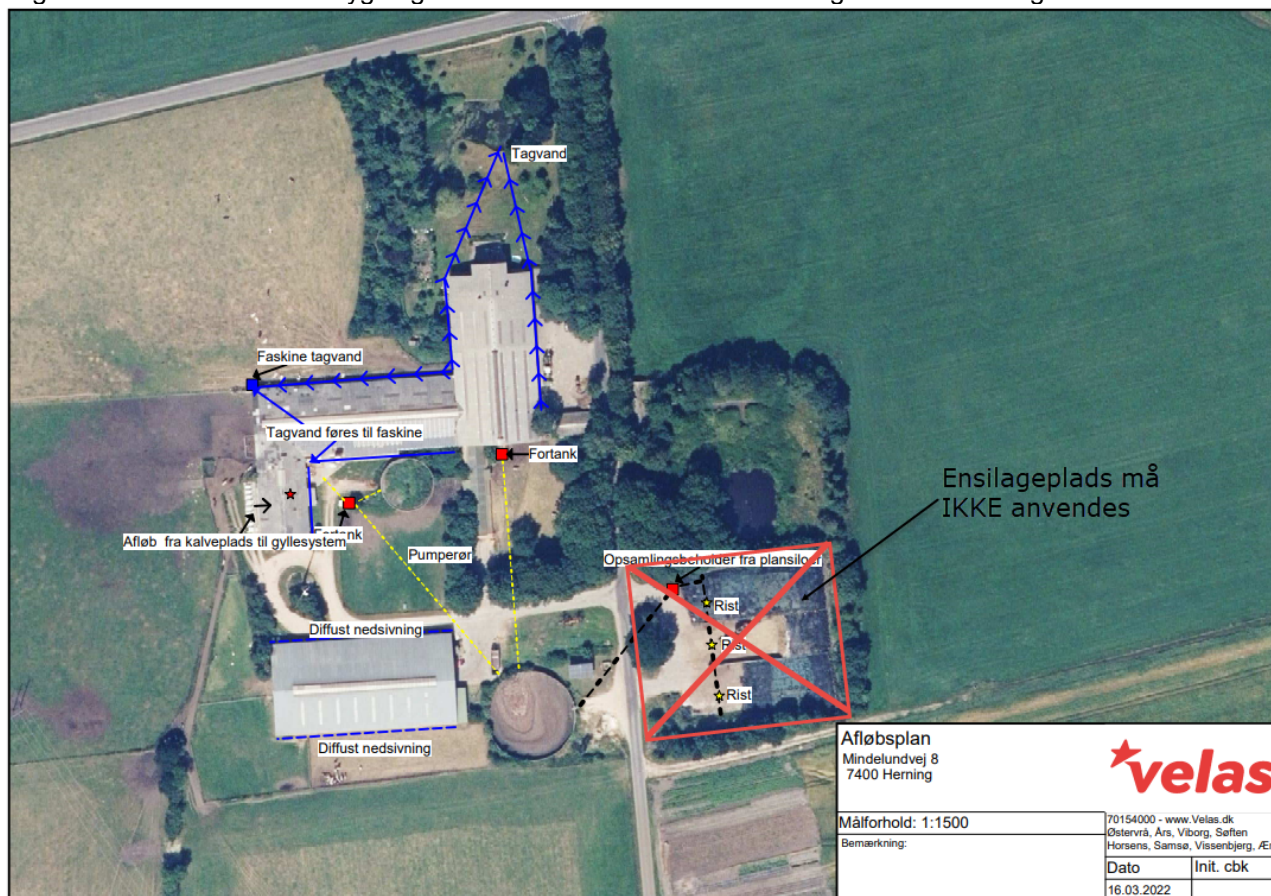
Indretning og drift af anlæg, samt afløbsforhold og gødningsopbevaring

Af figur 1 fremgår 6 staldafsnit.

Stald	Dyretype	Gulvtype	Staldstørrelse i alt m ²	Ansøgt produktionsareal m ²	Miljøteknologi
1. Kostald			2664	1657	
	Alle kvæg, heste, får, geder	Dybstrøelse		264	Ingen
	Alle kvæg	Sengestald med fast gulv		294	Ingen
	Alle kvæg	Sengestald med spalter (kanal, bagskyl eller ringkanal)		1099	Ingen
2. Ungdyrstald			1875	1019	
	Alle kvæg, heste, får, geder	Dybstrøelse		510	Ingen
	Alle kvæg, heste, får, geder	Dybstrøelse		509	Ingen
3. Kalveplads I			39	39	
	Alle kvæg, heste, får, geder	Dybstrøelse		39	Ingen
4. Kalveplads II			111	37	
	Alle kvæg, heste, får, geder	Dybstrøelse		37	Ingen
5. Slagtekalvestald			269	229	
	Alle kvæg, heste, får, geder	Dybstrøelse		229	Ingen
6. Kalvestald			82	35	
	Alle kvæg, heste, får, geder	Dybstrøelse		35	Ingen

Afløbsforhold for spildevand, gylle samt gødningsopbevaring

Tagvandet fra eksisterende bygninger ledes til faskine diffus nedsivning samt nedsivning.



Vaskevand fra staldene bliver tilledt gyllen i kanalerne, og derfra ledes til gyllebeholdere. Dette er også gældende for vand og saft fra befæstet areal på ejendommen.

Ejendommen har 2 eksisterende gyllebeholdere. Gyllebeholderne har 10 års beholderkontrol. Se nedenstående tabel fra ansøgningen:

<input type="checkbox"/> Lager benyttes ikke i ansøgt drift ⓘ			
<u>Gyllebeholder I</u>	Gødningstype: Flydende	BAT-forudsætning: Eksisterende gødningsopbevaringsanlæg	Overfladeareal: 665 m ²
Oversigt over miljøteknologi ? ⓘ			
<input type="checkbox"/> Lager benyttes ikke i ansøgt drift ⓘ			
<u>Gyllebeholder II</u>	Gødningstype: Flydende	BAT-forudsætning: Eksisterende gødningsopbevaringsanlæg	Overfladeareal: 247 m ²

Der er ikke noget sanitært spildevand fra driftsbygningerne.

Herning Kommune vurderer, at afledning af vaskevand og spildevand fra staldanlægget med kørearealer og plansiloanlæg med udsprinkling, samt afledning af sanitært spildevand sker efter gældende regler.

Vurdering af samdrift med andre husdyrbrug.

Ansøger har indsendt oplysninger om, hvorledes husdyrbruget er eller ikke er teknisk, forurenings- og driftsmæssigt forbundet med andre husdyrbrug.



Herning Kommune vurderer, at der ikke er tale om samdrift i miljømæssig forstand mellem ansøgers ejendomme.

Landskabelig vurdering samt overholdelse af afstandskrav og dispensation

Husdyrbruget er, ifølge Herning Kommuneplan 2017 – 2028, beliggende i primært landbrugsområde. Landskabet omkring husdyrbruget er overvejende jævnt. Det er præget af opdyrkede arealer, tilplantede læhegn og spredte gårde, og opleves som helhed ensartet i sit udtryk.

Herning Kommune vurderer, at placeringen af husdyranlægget ikke er beliggende indenfor eller i nærheden af:

- Fredede fortidsminder
- Sø og å beskyttelseslinjer
- Skovbyggelinjer (300 meter)
- Kirkebyggelinjer / kirkezoner indenfor 300 meter fra anlægsdelen
- Beskyttede diger
- Fredede områder / Fredninger
- Kulturmiljø / særlig værdifulde kulturmiljøer
- Større uforstyrrede landskaber
- Landskabsområder
- Landskabelige interesseområder
- Geologiske interesseområder
- Fortidsminder eller
- Skovrejsning

Vurdering af overholdelse af afstandskrav

Husdyrbruget er placeret i landzone øst for Arnborg. Ejendommen ligger for sig selv i det åbne land. Husdyrbruget ligger ikke indenfor naturområder med særlige naturbeskyttelsesinteresser, beskyttelseslinjer eller byggelinjer.

§6 i husdyrbrugloven

Område	Afstandskrav	Afstand målt fra nybyggeri/bygning hvor ændringen/udvidelsen sker
Eksisterende eller kommuneplanlagt byzone eller sommerhusområde	50 meter	1,5 km
Område i landzone der i lokalplan er udlagt til boligformål, blandet bolig- og erhvervsformål eller offentlige formål med henblik på beboelse, institutioner, rekreative formål og lignende.	50 meter	1,9 km
Nabobeboelse	50 meter	250 m

§7 i husdyrbrugloven

Område	Afstandskrav	Afstand målt fra nybyggeri/bygning hvor ændringen/udvidelsen sker
Kategori 1 og 2 natur	10 meter	Mere end 10 m

§8 i husdyrbrugloven

Anlægstype	Afstandskrav	Afstand målt fra nybyggeri/bygning hvor ændringen/udvidelsen sker
------------	--------------	---



1) Enkelt vandindvindingsanlæg (markvanding og boringer der forsyner op til 9 husstande)	25 meter	25 m
2) Fælles vandindvindingsanlæg (boringer der forsyner mere end 9 husstande)	50 meter	5,7 km
3) Vandløb (herunder dræn) og søer	15 meter	402 m (vandløb) 95 meter (sø) mere end 15 meter (dræn)
4) Offentlig vej, privat fællesvej	15 meter	58 m
5) Levnedsmiddelvirksomhed	25 meter	Mere end 25 m
6) Beboelse samme ejendom	15 meter	94 m
7) Naboskel	30 meter	174 m

Husdyrbrugets ammoniakemission

I ansøgningskema 233394 er følgende naturpunkter afsat til ammoniakdepositionsberegning:

Samlet resultat af ammoniakberegninger

Samlet emission: **3497,0** (kg NH₃-N/år)

Meremission (8 års-drift): **521,6** (kg NH₃-N/år)

Meremission (nudrift): **521,6** (kg NH₃-N/år)

Oversigt af naturpunkter

Navn:	Kategori:	Opretter:	Kumulation:	Ruhed natur:	Merdeposition (kg N/ha/år):		Totaldeposition (kg N/ha/år):	
					8-års drift	Nudrift:		
Kat.2.pkt2.	Kategori 2	Ansøger	0	Bn	0,0	0,0	0,1	3 ▼
Potentiel ammoniakfølsom skov	Kategori 3	Ansøger	0	S	0,1	0,1	1,0	5 ▼
Kat.1.	Kategori 1	Ansøger	2	Bn	0,0	0,0	0,0	1 ▼
Kat.2.	Kategori 2	Ansøger	0	Mk	0,0	0,0	0,0	2 ▼
Kat. 3 mose	Kategori 3	Ansøger	0	Mk	0,3	0,3	2,5	4 ▼



Der er målt ammoniakdepositions punkter til følgende naturområder:

Kategori 1 natur: Husdyrbruget er beliggende ca. 3 km øst for Natura2000 område 61 Skjern Å.

Kategori 2 natur: Overdrev godt 2 km sydvest for Mindelundvej 8 og overdrev godt 2 km nordøst for husdyrbruget.

Kategori 3 natur: Mose 250 meter nord for husdyrbruget og potentiel ammoniakfølsom skov 400 meter nordvest for husdyrbruget.

Samlet merdeposition på §3 områder, siden 2014

For at vurdere, om den samlede merdeposition, fra nudriften (for 8 år siden) til og med den ansøgte udvidelse i denne miljøtilladelse, har en negativ virkning på nærliggende naturområder, er der lavet beregninger til nærmeste §3 beskyttede naturområder.

Den samlede merdeposition fra anlægget er fra både nudrift og 8 års drift 521,6 kg N/ha/år.

Nærmeste naturområde er en §3 mose, 250 meter nord for anlægget. Der er beregnet en merdeposition på 0,3 kg N/ år på mosen.

Herning Kommune vurderer, da der, i løbet af de sidste 8 år, ikke er sket en merbelastning, som overskrider 1,0 kg /ha/år, kan ændringen finde sted, i overensstemmelse med husdyrgodkendelsesbekendtgørelsens krav om maksimal deposition af ammoniak til kategori 3-natur.

Kategori 1 natur

Nærmeste Natura 2000 område N68+69 er Skjern Å, som også er EF-habitatområde H61.

Skjern Å ligger cirka 3 km øst for husdyrbruget. Skjern Å er A-målsat i Herning Kommuneplan 2017-2028.

For A-målsatte områder er målet, at de bevares med deres sjældne plante- og dyreliv intakt, og der gøres en særlig indsats for at videreudvikle naturværdierne. Endvidere er Skjern Å udpeget som EF-habitatområde på baggrund af:

Nr.	naturtyper	Nr.	naturtyper
1831	Vandranke (<i>Luronium natans</i>)	4030	Tørre dværgbusksamfund (heder)
3130	Ret næringsfattige søer og vandhuller med små amfibiske planter ved bredden	6230	Artsrige overdrev eller græsheder på mere eller mindre sur bund
3140	Kalkrige søer og vandhuller med kransnåluger	6410	Tidvis våde enge på mager eller kalkrig bund, ofte med blåtop



3150	Næringsrige søer og vandhuller med flydeplanter eller store vandaks	7140	Hængesæk og andre kærsmfund dannet flydende i vand
3160	Brunvandede søer og vandhuller	7220	Kilder og væld med kalkholdigt (hårdt) vand
3260	Vandløb med vandplanter	7230	Rigkær
4010	Våde dværgbusksamfund med klokkelyng	91D0	Skovbevoksede tørvemoser
		91E0	Elle- og askeskove ved vandløb, søer og væld

Nr.	arter	Nr.	arter
1037	Grøn kølleguldsmed (<i>Ophiogomphus cecilia</i>)	1106	Laks (<i>Salmo salar</i>)
1095	Havlampret (<i>Petromyzon marinus</i>)	1318	Damflagermus (<i>Myotis dasycneme</i>)
1096	Bæklampret (<i>Lampetra planeri</i>)	1355	Odder (<i>Lutra lutra</i>)
1099	Flodlampret (<i>Lampetra fluviatilis</i>)		

Grøn Kølleguldsmed er medtaget på Habitatsdirektivets bilag IV og er udpeget som en af de arter Herning Kommune er særlig forpligtet til at passe på. Ifølge Den Danske Rødliste blev guldsmeden tidligere negativ påvirket af eutrofiering, udretning af vandløb og hårdhændet vandløbsvedligeholdelse. Da tilstanden i vandløbene er i bedring, er det nu formentlig udelukkende hård vandløbsvedligeholdelse, som kan påvirke arten negativt.

Baggrundsbelastningen for området er på 13,7 kg N/ha/år.

Ammoniakdepositionen til naturområde 4 er på 0,0 kg N/ha år, både merdeposition og totaldeposition.

Herning Kommune vurderer, da beregningen af ammoniakdepositionen viser 0,0 kg N/ha år, i både merdeposition og totaldeposition, at kravet er overholdt.

Kategori 2 og 3 natur, samt §3 natur

Der ligger kategori 2 natur (§3 overdrev) henholdsvis 2 km nordøst og 2 km sydvest for husdyrbruget. Den beregnede totaldeposition til kategori 2 natur er henholdsvis 0,0 og 0,1 kg N pr. år. Derved er kravet om en maksimal totaldeposition på 1,0 kg N/år overholdt.

Nærmeste kategori 3 natur (§3 mose) ligger omkring 250 meter nord for husdyrbruget. Den beregnede merdeposition til naturområdet er 0,3 kg N pr. år.

Der ligger potentiel ammoniakfølsom skov cirka 400 meter fra husdyrbruget. Der er en merdeposition på 0,1 kg N/ha/år på den potentielt ammoniakfølsomme skov. Derfor vurderer Herning Kommune, at skoven ikke vil blive påvirket væsentligt af udvidelsen af husdyrbruget på Mindelundvej 8.

Inden for en radius af 1.000 meter fra husdyrbruget er der ikke registreret nogle bilag IV arter.

Herning Kommune vurderer, at udvidelsen af husdyrbruget ikke vil medføre en forøgelse af N-depositionen til naturområderne, der ligger ud over det, som naturområderne kan tåle.

Samlet vurdering: ammoniakbelastning af naturområder

Herning Kommune vurderer, at oplysninger om kildehøjder, ruhed og kumulation, er korrekte.

Herning Kommune vurderer, at kravene om maksimalt tilladt totaldeposition på kategori 1- og kategori 2-natur er overholdt.

Herning Kommune vurderer, at der ikke er grundlag for at skærpe kravene til meremissionen af ammoniak fra husdyrbruget, under hensyn til andre omkringliggende ammoniakfølsomme naturområder, eksempelvis ammoniakfølsomme skove, kategori 3-natur og §3 natur.



Husdyrbrugets lugtemission

I husdyrbrugloven beskrives lugtgenekriterierne som den maksimale, miljømæssigt acceptable lugtgenebelastning⁶ fra en given kilde ved den pågældende områdetype. Det betyder, at der beregnes på husdyrbrugets lugt i nærmeste byzone, nærmeste samlede bebyggelse og ved nærmeste nabo. Endvidere skal der tages højde for en eventuel kumulation fra andre husdyrbrug.

Kumulation af lugt







Oplysningerne om den kumulative effekt skal bruges i lugtberegningen. Er der andre husdyrbrug, som medfører lugtgener i det samme punkt i byzonen, skærpes kravene til geneafstanden i forbindelse med ansøgningen.

Der ligger ikke andre husdyrbrug nærmere end 300 meter fra et eksisterende eller, ifølge kommuneplanens rammedel, fremtidigt byzone- eller sommerhusområde eller i et område i landzone, der, i lokalplan, er udlagt til boligformål, blandet bolig og erhvervsformål eller til offentlige formål med henblik på beboelse, institutioner, rekreative formål og lignende, samt ved beboelsesbygninger på ejendommen uden landbrugspligt, som ikke ejes af driftsherren, hvor der inden for en afstand af 200 meter ligger flere end 6 beboelsesbygninger på hver sin ejendom uden ejendomspligt, som ikke ejes af driftsherren eller inden for en afstand af 100 meter af beboelsesbygninger på ejendomme uden landbrugspligt, der ikke ejes af driftsherren.

Geneafstanden skal derfor ikke forøges.

Alle typer af beboelse ligger udenfor geneafstanden og gyllebeholderne ligger mere end 300 meter fra nærmeste nabo.

Samlet resultat af lugtberegning

Bebyggelse	Kumulation	Model	Ukorrigeret geneafstand (m)	Korrigeret geneafstand (m)	Vægtet gennemsnitsafstand (m)	Genekriterie overholdt
 Mindelundvej 2	0	FMK	96,7	96,7	468,9	Ja 
 Søbylundvej 30	0	NY	228,4	228,4	4993,2	Ja 
 Gl. Arnborg By, Arnborg	0	NY	344,2	327	1995,7	Ja 

Konsekvenszonen for husdyrbrugets lugtafgivelse er beregnet ud fra FMK modellen. For det ansøgte projekt er konsekvenszonen beregnet til 386 meter⁷. Konsekvenszonen er det område, hvor lugten fra husdyrbruget kan konstateres, uden at det af den grund vurderes at være til gene for omkringboende.

Herning Kommune vurderer, at husdyrbrugets lokaliseringsforhold er tilfredsstillende. Alle typer beboelse ligger udenfor geneafstanden, så udvidelsen af husdyrbruget vil ikke medføre væsentligt øgede lugtgener. Det må dog forventes, at beboelse indenfor konsekvenszonen vil opleve øget lugt, idet lugtgeneafstanden øges

Husdyrbrugets nabopåvirkning og tiltag der begrænser gener

Støj

De anbefalede mindsteafstande mellem husdyrbruget og nærmeste beboelse er baseret på Miljøstyrelsens erfaringer om miljøforhold. Klassifikationen angiver, hvilken afstand, der skønnes at være nødvendig mellem den pågældende virksomhed og boliger, i et område for åben og lav boligbebyggelse.

⁶ Det er 5 OU_E pr. m³ og 1 LE pr. m³ i et eksisterende eller ifølge kommuneplanens rammedel fremtidigt byzone- eller sommerhusområde. Det er 7 OU_E pr. m³ og 3 LE pr. m³ i et område i landzone, der i lokalplan er udlagt til boligformål, blandet bolig og erhvervsformål eller til offentlige formål med henblik på beboelse, institutioner, rekreative formål og lignende, samt ved beboelsesbygninger på ejendommen uden landbrugspligt, som ikke ejes af driftsherren, hvor der inden for en afstand af 200 meter ligger flere end 6 beboelsesbygninger på hver sin ejendom uden ejendomspligt, som ikke ejes af driftsherren. Det er 15 OU_E pr. m³ og 10 LE pr. m³ ved beboelsesbygninger på ejendomme uden landbrugspligt, der ikke ejes af driftsherren.

⁷ Konsekvenszonen = 1,6 * (Q)(0,6), hvor Q = lugtemissionen [LE/s] = 3.053,14 LE/s



Udgangspunktet er, at afstanden skal give en rimelig sikkerhed for, at boligerne ikke udsættes for miljøgener, og at virksomheden ikke efterfølgende mødes med skærpede miljøkrav.

Jævnfør virksomhedsbeskrivelsen fra håndbog om Miljø og Planlægning, Miljøstyrelsen og Skov- og Naturstyrelsen, Landsplanafdelingen, 2004, anvender Herning Kommune følgende inddeling af husdyrbrugstyper:

Klasse 1	0 m afstand	Klasse 3: Hundepensioner, kenneler og rideskoler (mindre husdyrhold)
Klasse 2	20 m afstand	Klasse 6: Pelsdyrfarme
Klasse 3	50 m afstand	Klasse 6: Husdyrbrug med erhvervsmæssigt dyrehold, minus svinefarme
Klasse 4	100 m afstand	Klasse 7: Svinefarme med erhvervsmæssigt dyrehold
Klasse 5	150 m afstand	
Klasse 6	300 m afstand	
Klasse 7	500 m afstand	

Det ansøgte husdyrbrug går ind under klasse 6, med en afstand på 300 meter. Nærmeste nabo ligger mere end 300 meter fra husdyrbruget.

Da de anbefalede mindsteafstande til nabobeboelse er 300 meter, og der ikke ligger beboelse inden for denne afstand, vurderer Herning Kommune, at husdyrbruget ikke vil give anledning til støjpåvirkning af omgivelserne, som vil medføre gener for de omkringboende.

Herning Kommune vurderer, at udvidelsen af husdyrbruget, og de medførende aktiviteter, ikke vil påvirke nærmeste fuglebeskyttelsesområde og nærmeste ramsarområde, på grund af afstanden på mere end 10 km.

De væsentligste støjkloder vil være:

- Højtryksrensere
- Håndtering og omrøring af gylle
- Transport til, fra og på ejendommen (se afsnit vedr. transport)

De fleste støjkloder er placeret i lukkede bygninger, så som malkeanlæg etc. Det forsøges så vidt muligt at holde støjperioden inden for normal arbejdstid. På grund af afstanden til nærmeste nabo vurderes støjkloderne ikke at være væsentlige.

Endvidere vurderer Herning Kommune, at udvidelsen af husdyrbruget, og de medførende aktiviteter, ikke vil påvirke nærmeste fuglebeskyttelsesområde og nærmeste ramsarområde, på grund af afstanden på mere end 10 km.

Støv

I forbindelse med håndtering af foder kan der lokalt opstå lidt støv samt ved transporter på tørre dage om sommeren. Forhold, som kan medvirke til støv, er af begrænset karakter og varighed. Afstanden til nærmeste nabobeboelse er på mere end 300 meter.

Herning Kommune, vurderer, da husdyrbruget ligger mere end 100 meter fra nærmeste nabo, vil husdyrbruget ikke vil give anledning til støvpåvirkning, som vil medføre væsentlige forøgede gener for de omkringboende.

Skadedyr

I forbindelse med dyreholdet kan der forekomme gener fra skadedyr.

Skadedyr



Døde dyr opbevares på spalter under kadaverkappe indtil afhentning af DAKA. Ejendommen har en serviceaftale til bekæmpelse af rotter

Herning Kommune vurderer, at husdyrbrugets forebyggelse og bekæmpelse af flue- og skadedyr er tilstrækkelig. Der stilles dog vilkår om, at ansøger som minimum skal følge de fastsatte retningslinjer fra Aarhus Universitet, Institut for Agroøkologi om flue- og rottebekæmpelse på ejendomme med husdyr.

Lys

Der vil være lidt lys i staldene om natten (lovkrav), som dog ikke vurderes at være generende.

Herning Kommune vurderer, at lyset i og udenfor staldafsnitene ikke vil give væsentlige problemer. Dog fastsættes der vilkår om, at såfremt der skulle opstå gener for de omkringboende, eller såfremt kommunen finder det nødvendigt, skal bedriften lade foretage undersøgelse af forskellige lyskilder, således at lyset uden for husdyrbruget formindskes.

Til- og frakørsel fra husdyrbruget

Til og frakørsel sker via Mindelundvej.

Der henstilles til, at al transport skal foregå indenfor almindelig arbejdstid for at mindske gener. Sæsonbetonet arbejde kan forekomme udenfor disse tidspunkter, men skal søges begrænset.

Rystelser

Virksomhedens bidrag til niveauet for vibrationsniveauet (dB re 10^{-6} m/s²) målt som det maksimale KB-vægtede accelerationsniveau med tidsvægtning S må ikke overstige værdierne i Lavfrekvent støj, infralyd og vibrationer i eksternt miljø Orientering fra Miljøstyrelsen, nr. 9 1997, Tabel 1.

Tabel 1

Anvendelse	Kl.	Vægtet accelerationsniveau L_{aw} i dB
Boliger i boligområder (hele døgnet)	Hele døgnet	75
Boliger i blandet bolig/erhvervsområde	18-7	
Børneinstitutioner og lignende	I åbningstiden	
Boliger i blandet bolig/erhvervsområde	7-18	80
Kontorer, undervisningslokaler og lignende	Hele døgnet	80
Erhvervsbebyggelse	Hele døgnet	85
Kontorer og tilsvarende lokaler i erhvervsbebyggelse, hvor der foregår følsomme aktiviteter	Hele døgnet	80

Virksomhedens bidrag til niveauet for lavfrekvent støj og infralyddrift (dB re 10^{-6} m/s²) målt indendørs må ikke overstige værdierne i Lavfrekvent støj, infralyd og vibrationer i eksternt miljø Orientering fra Miljøstyrelsen, nr. 9 1997, Tabel 2.

Tabel 2

Anvendelse	Kl.	A-vægtet lydtryksniveau (10-160 Hz), dB	G-vægtet infralydniveau dB
Beboelsesrum, herunder børneinstitutioner og lignende	18-7	20	85
	7-18	25	85



Kontorer, undervisningslokaler, og lignende støjfølsomme rum	Hele døgnet	30	85
Erhvervsbebyggelse	Hele døgnet	35	90

Herning Kommune vurderer, at rystelser og lavfrekvent støj i og udenfor staldafsnittene ikke vil give væsentlige problemer. Dog fastsættes der vilkår om, at såfremt der skulle opstå væsentlige gener for de omkringboende, eller såfremt kommunen finder det nødvendigt, skal bedriften lade foretage undersøgelse af forskellige vibrationskilder.

Reststoffer, affaldsproduktion og brug af naturressourcer

Opbevaringsbehovet er beregnet ud fra Normtallene 2021.

Årlig produktion af dybstrøelse er 1674 t/år.

Dybstrøelsen køres direkte ud og pløjes ned to gange om året.

Mængden af flydende husdyrgødningen fra dyreholdet er beregnet til 7.017 t pr år. Gyllen vil blive opbevaret i ejendommens to gyllebeholdere - i alt 3.962m³ opbevaring. Derudover er der en gyllebeholder på 3.000m³ på mindelundvej 10A, til opbevaring af de resterende 1301 m³ for at opfylde opbevaringskravet på 9 mdr.

Affald opbevares og afhentes ifølge de kommunale regler. Døde dyr ligger på spalter under kadaverkappe. Dyrene afhentes efter behov af DAKA. Medicin og kanyler opbevares i kontor. Brugte kanyler opbevares i plastbeholdere og afhændes efter Kommunens anvisninger. Medicin opbevares i køleskab. Glas/papir og pap/emballage, småt brændbart hentes i faste intervaller af Herning Kommunes affaldsvirksomhed. Resterende affald afleveres på genbrugspladsen via erhvervsordningen.

Ejendommen har en overjordisk dieseltank på 5.900 L på fast underlag ved indgangen til stalden.



Spildolie opbevares ikke på ejendommen. Det er maskinstationen som står for sprøjtning og opbevaring. Der opbevares ikke sprøjtemidler på ejendommen

Herning Kommune vurderer, at reststoffer, affaldsproduktion og brug af naturressourcer på Mindelundvej 8 ikke vil give anledning til en væsentlig miljøpåvirkning. Herning Kommune vurderer endvidere, at afledning af vaskevand og spildevand fra staldanlægget med kørearealer og plansiloanlæg, samt afledning af sanitært spildevand sker efter gældende regler.



Vejledende grænseværdi for ammoniak ved anvendelse af BAT

Den samlede ammoniak-emission fra staldanlægget og lagre er ifølge ansøgningen opgjort til 3497 kg N / år og overholder derved BAT niveau på 3497 kg N / år.

Samlet BAT beregning  			
	Stalde	Lagre	Total
Samlet BAT krav (kg NH ₃ -N /år)	3132	365	3497
Faktisk emission (kg NH ₃ -N /år)	3132	365	3497
Forskel (kg NH ₃ -N /år)	-	-	0
Vejledende BAT Overholdt?	-	-	Ja

Herring kommune vurderer, at husdyrbruget, med de beskrevne tiltag, lever op til BAT i forhold til de muligheder, der foreligger for det ansøgte.

Eventuelle grænseoverskridende virkninger

Da husdyrbruget ligger minimum 130 km fra grænsen til Tyskland, der er nærmeste selvstændige nation, vurderer Herring Kommune, at ændringen af husdyrbruget ikke vil have grænseoverskridende påvirkninger.



Lovgrundlag

Ansøgningen er behandlet i henhold til kravene i lov om husdyrbrug og anvendelse af gødning m.v. (husdyrbrugloven)⁸ med tilhørende bekendtgørelser: bekendtgørelse om godkendelse og tilladelse m.v. af husdyrbrug (husdyrgodkendelsesbekendtgørelsen)⁹ og bekendtgørelse om erhvervsmæssigt dyrehold, husdyrgødning, ensilage m.v. (husdyrgødningsbekendtgørelsen)¹⁰ samt Miljøstyrelsens vejledning om miljøgodkendelse af husdyrbrug.

Herning Kommune har skriftligt orienteret naboer (matrikulære naboer) om ansøgningen i 14 dage fra den 3. august 2022 til den 17. august 2022.

Klagevejledning og offentliggørelse

Herning Kommune har meddelt miljøtilladelse til udvidelse/etablering af husdyrbruget på Mindelundvej 8, 7400 Herning. Miljøtilladelse er givet i medfør af §16b i husdyrbrugloven.

Det er muligt at klage over afgørelsen til Miljø- og Fødevarerklagenævnet. Miljøtilladelsen bliver offentliggjort på Herning Kommunes hjemmeside www.herning.dk under "Planer og offentliggørelser" og "Landbrug" fra den 7. september 2022. Der kan klages i 4 uger. Klageberettigede er ansøger og enhver, der har en individuel, væsentlig interesse i sagen samt visse organisationer, alle som er angivet i husdyrbruglovens §84-87.

Hvis du ønsker at klage over denne afgørelse, kan du klage til Miljø- og Fødevarerklagenævnet. Du klager via Klageportalen, som du finder et link til på forsiden af www.nmkn.dk. Klageportalen ligger på www.borger.dk og www.virk.dk. Du logger på www.borger.dk eller www.virk.dk, ligesom du plejer, typisk med NEM-ID. Klagen sendes gennem Klageportalen til den myndighed, der har truffet afgørelsen. En klage er indgivet, når den er tilgængelig for Herning Kommune i Klageportalen.

Klagen skal være tilgængelig for Herning Kommune i Klageportalen. For at klagen er tilgængelig skal klager har godkendt og betalt gebyr/bestilt en faktura i Klageportalen. Det skal senest ske den 5. oktober 2022.

Miljø- og Fødevarerklagenævnet skal som udgangspunkt afvise en klage, der kommer uden om Klageportalen, hvis der ikke er særlige grunde til det. Hvis du ønsker at blive fritaget for at bruge Klageportalen, skal du sende en begrundet anmodning til Herning Kommune, der har truffet afgørelse i sagen. Herning Kommune videresender herefter anmodningen til Miljø- og Fødevarerklagenævnet, som træffer afgørelse om, hvorvidt din anmodning kan imødekommes.

Hvis afgørelsen påklages, bliver det meddelt ansøger.

En eventuel klage har ikke opsættende virkning, medmindre Miljø- og Fødevarerklagenævnet bestemmer andet, hvorfor miljøtilladelsen, på eget ansvar, kan udnyttes, før klagefristen er udløbet, i henhold til husdyrbruglovens § 81, stk. 1.

Søgsmål

Denne afgørelse om miljøtilladelse kan også indbringes for domstolene, jævnfør husdyrbruglovens § 90. Det skal ske indenfor seks måneder efter offentliggørelsen.

Med venlig hilsen

Christina Thorslev Petersen

Miljø- og Fødevarerklagenævnet
Herning Kommune
Teknik og Miljø, Landbrugsteam

⁸ Lovbekendtgørelse om husdyrbrug og anvendelse af gødning m.v., nr. 520, 2019-05-01, med efterfølgende ændringer.

⁹ Bekendtgørelse om godkendelse og tilladelse m.v. af husdyrbrug, nr. 2256, 29.12.2020 med efterfølgende ændringer.

¹⁰ Bekendtgørelse om miljøregulering af dyrehold og om opbevaring og anvendelser af gødning, nr. 1176, 2020-07-23, med efterfølgende ændringer.



Interessentliste for høringsperiode og offentliggørelse

Nedenstående er orienteret om udkast til miljøtilladelse:

Ansøger

- Mindelundvej 8, 7400 Herning

Rådgiver firmanavn

- Velas I/S, Christian Bach Knudsen

Omboende og andre, som får udkastet til miljøtilladelse i høring

- FASTERHOLTVEJ 43, 7330 Brande
- Edison Park 1, 6715 Esbjerg N

Nedenstående er orienteret om miljøtilladelse:

Klageberettigede, jævnfør husdyrbruglovens § 84

Ansøger

- Mindelundvej 8, 7400 Herning

Rådgiver firmanavn

- Velas I/S, Christian Bach Knudsen

Enhver, der har en individuel, væsentlig interesse i sagens udfald, er i høringsperioden blevet gjort opmærksom på, at meddelelse af afgørelsen sker ved offentlig annoncering på Herning Kommunes hjemmeside.

Klageberettigede, jævnfør husdyrbruglovens §85

- Danmarks Fiskeriforening
- Ferskvandsfiskeriforeningen
- Forbrugerrådet
- Arbejderbevægelsens Erhvervsråd

Klageberettigede, jævnfør husdyrbruglovens §86

- Danmarks Naturfredningsforening, lokalafdeling Herning
- Dansk Ornitologisk Forening, lokalafdeling Herning
- Foreningen af bredejere ved Gødstrup Sø

Klageberettigede, jævnfør husdyrbruglovens §87

- Dansk Ornitologisk Forening
- Friluftsrådet
- Danmarks Naturfredningsforening
- Det Økologiske Råd
- Danmarks Sportsfiskerforbund
- Aktive Fritidsfiskere i Danmark

Andre:

- Styrelsen for Patientsikkerhed