

MILJØGODKENDELSE af

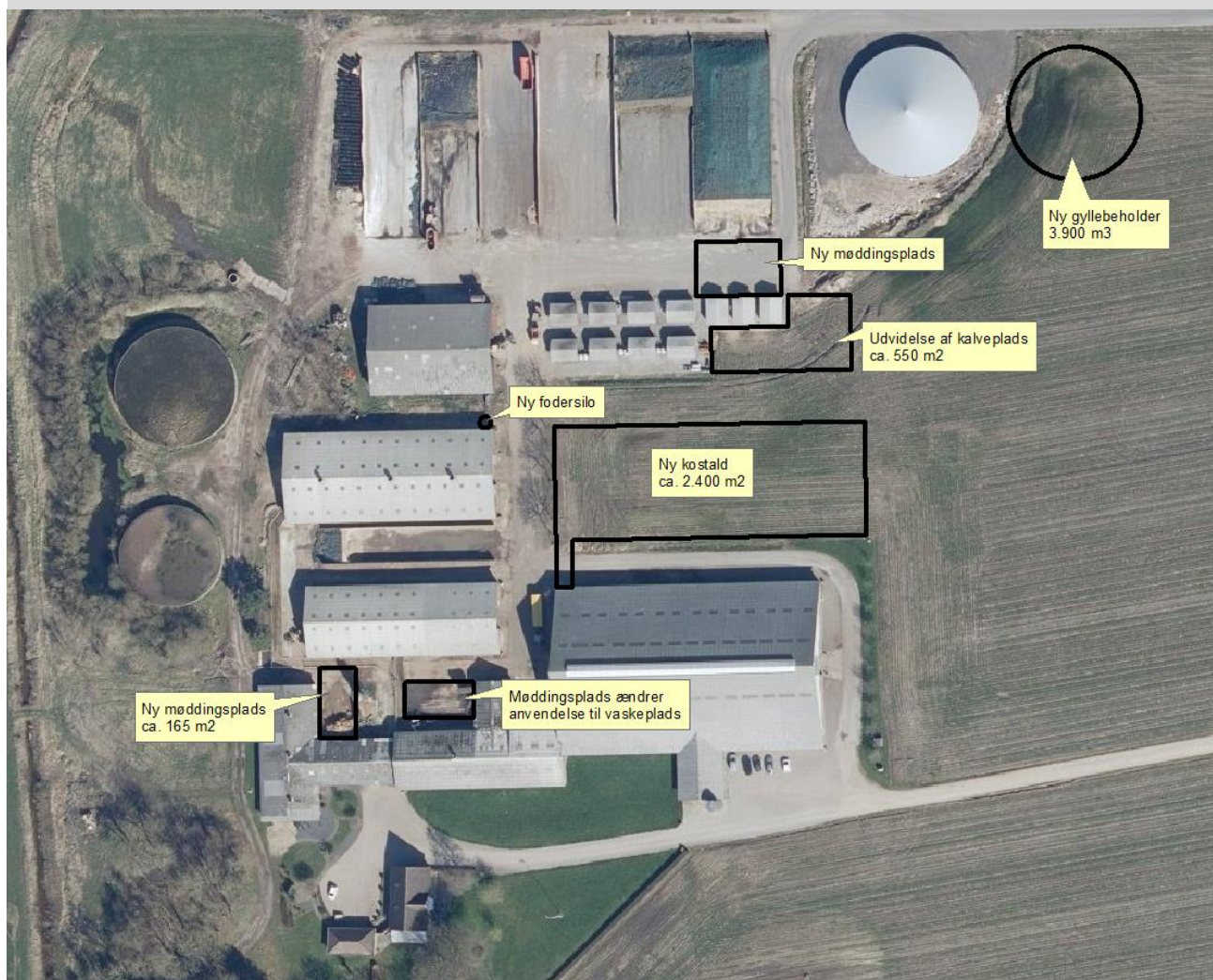
Ødegård
Hjeddingvej 8
6870 Ølgod

I henhold til § 16a i Bekendtgørelse af lov nr. 520 af
1. maj 2019
om husdyrbrug og anvendelse af gødning m.v.

Varde
Kommune



Godkendt 10. januar 2024



Postadresse:

Varde Kommune
Bytoften 2, 6800 Varde

Udarbejdet af:

Sagsbehandler: Jørgen Enevoldsen
Direkte tlf. 7994 7150
E-mail: jene@varde.dk

VARDE KOMMUNE

Erhvervscenteret - Landbrug
Teknik og Miljø
Bytoften 2
6800 Varde

www.vardekommune.dk
vardekommune@varde.dk

Doknr. 8553274

Sagsnr. GEO-2023-08945

Indholdsfortegnelse:

1	INDLEDNING	5
2	BAGGRUND FOR MILJØGODKENDELSE	6
2.1	DATABLAD	6
2.2	BAGGRUND OG HISTORIK	6
3	GODKENDELSE	7
3.1	BESKRIVELSE AF PROJEKTET	7
3.2	DISPENSATION	8
3.3	SUPPLERENDE OPLYSNINGER	8
3.4	FORUDSÆTNINGER	8
4	VILKÅR FOR MILJØGODKENDELSEN	9
4.1	PRODUKTIONSAREALER OG OPBEVARINGSLAGRE	9
4.2	DRIFT OG INDRETNING	9
4.3	LANDSKABSINTERESSER	9
4.4	AMMONIAKREDUCERENDE TILTAG	10
4.5	OPBEVARING OG HÅNDTERING AF HUSDYRGØDNING	10
4.6	LUGT	10
4.7	STØJ OG VIBRATIONER	10
4.8	STØV	11
4.9	SKADEDYR	11
4.10	SPILDEVAND, OVERFLADEVAND OG RESTVAND	11
4.11	OPLAG AF OLIE, PESTICIDER OG ØVRIGE KEMIKALIER	12
4.12	LYS	12
4.13	UHELD OG RISICI	12
4.14	OPHØR	12
4.15	SLAGGE	12
5	KLAGEVEJLEDNING	13
6	OFFENTLIGGØRELSE	14
7	MILJØTEKNISK BESKRIVELSE OG VURDERING	15
7.1	BELIGGENHED	15
7.2	AFSTANDSKRAV	16
7.3	LANDSKAB OG KULTURMILJØ	18
7.4	SAMDRIFT	22
7.5	BIAKTIVITETER	22
7.6	INDRETNING	22
7.7	PRODUKTIONSAREALERS OG OPBEVARINGSLAGRES STØRRELSE	24
7.8	FORBRUG AF VAND OG ENERGI, SAMT KLIMA	25
7.9	AFFALD	26
7.10	GRUNDEVAND	27
7.11	FORURENING OG RESTSTOFFER	27
7.12	HUSDYRGØDNING - PRODUKTION, OPBEVARING OG UDBRINGNING	28
7.13	ENSILAGE- OG FODEROPBEVARING	30
7.14	LUGT	31
7.15	RYSTELSER OG STØJ	32
7.16	STØV	33
7.17	SKADEDYR	33
7.18	DØDE DYR	34
7.19	LYS	34
7.20	TIL- OG FRAKØRSELSFORHOLD	35
7.21	SPILDEVAND	37

7.22	DRIFTSFORSTYRELSELER ELLER UHELD	39
7.23	BESKYTTEDE NATUROMRÅDER OMKRING HUSDYRBRUGET - AMMONIAK	40
7.24	PÅVIRKNING AF "BILAG IV ARTER"	44
7.25	BAT – AMMONIAK	45
7.26	SAMLET BAT-VURDERING	46
8	EGENKONTROL.....	47
9	GRÆNSEOVERSKRIDENDE VIRKNINGER	47
10	ALTERNATIVE MULIGHEDER.....	48
11	BEFOLKNING OG MENNESKERS SUNDHED	48
12	FORANSTALTNINGER FOR AT UNDGÅ, FOREBYGGE ELLER BEGRÆNSE DET ANSØGTES VIRKNING PÅ MILJØET.....	48
13	SAMSPILLET MELLEML FAKTORERNE JF. § 4 STK. 8 NR. 5.....	49
14	NABO- / PARTSHØRING.....	49
15	SAMLET VURDERING	49
	BILAG 1 – FÆRDIGMELDINGSSKEMA	51

1 Indledning

Denne miljøgodkendelse fastlægger de vilkår, der skal gælde for en udvidelse af husdyrbruget på Hjeddingvej 8, 6870 Ølgod i Varde Kommune. Vilkårene sikrer, at udvidelse og drift af husdyrbruget kan ske uden at påvirke miljøet væsentligt.

Miljøet skal i denne sammenhæng forstås som omgivelserne i bred forstand, herunder befolkning, flora og fauna, vandmiljø, landskab og kulturhistorie samt ressourceforbrug.

I forbindelse med udarbejdelse af miljøgodkendelsen, har Varde Kommune udarbejdet en miljøteknisk beskrivelse og vurdering af det ansøgte projekt. Denne danner baggrund for afgørelsen, herunder de stillede vilkår, som fremgår af afsnit 4.

Ansøgningen om miljøgodkendelse har været offentliggjort på Digital MiljøAdministration (DMA) www.dma.mst.dk fra den 11. – 25. september 2023. Offentligheden har hermed haft mulighed for at komme med forslag og bemærkninger til projektet, samt anmode om at få tilsendt udkast til afgørelse, når dette foreligger.

Varde Kommune har ikke modtaget henvendelser angående udvidelsen i idéfasen efter offentlig annoncering.

Udkast til afgørelse har været sendt i nabo-/ partshøring i 30 dage, hvor der har været mulighed for at komme med synspunkter, kommentarer eller indsigelser til projektet.

Der er sideløbende med nabo- / partshøring foretaget høring af offentligheden, ved at udkast til miljøgodkendelse sammen med ansøgning og miljøkonsekvensrapport er lagt på Varde Kommunes hjemmeside under "Høringer".

Copyright på kort: Geodatastyrelsen, SDFE, Hexagon, Varde Kommune.

2 Baggrund for miljøgodkendelse

2.1 Datablad

Ejer / Ansøger:	Allan Møller Kristensen, Hjeddingvej 8, 6870 Ølgod, tlf. 23264418, allan@hjedding8.dk
Kontaktperson:	Samme.
Husdyrbrugets navn og adresse:	Ødegård, Hjeddingvej 8, 6870 Ølgod
Ejerlav og matrikel nr.:	2a, Hjedding By, Ølgod m.fl.
Virksomhedens art:	Malkekvægbrug
Ejendomsnummer:	5730108510
CHR-nummer:	46940
CVR-nummer:	20541083
Konsulent:	Per Lousdal, SAGRO I/S, tlf. 96296641, pll@sagro.dk
Tilsynsmyndighed:	Varde Kommune
Er husdyrbruget et IE-brug:	Nej
Ansøgning:	Skema nr. 236469, version 3, indsendt den 8. januar 2024
Udkast i nabohøring:	22. november 2023
Godkendelsesdato:	10. januar 2024

2.2 Baggrund og historik

23. juni 2008 fik husdyrbruget en §12-miljøgodkendelse (MGK2008).

4. februar 2012 fik husdyrbruget en §12-miljøgodkendelse (MGK2012).

23. maj 2016 fik husdyrbruget tillæg nr. 1 til miljøgodkendelse fra 2012 (MGK2016).

28. oktober 2016 blev MGK2008 revurderet.

17. marts 2022 traf Varde Kommune afgørelse om at der uden miljøgodkendelse kan etableres én gyllebeholder på 4.300 m³ i stedet for 2 gyllebeholdere på hver 6.000 m³, som godkendt i MGK2012 og MGK 2016, og at gyllebeholderen kan flyttes mod vest i forhold til den tidligere godkendte placering, således at husdyrbrugets anlæg kommer til at ligge mere samlet.

Ny stald, nyt malkecenter og ny gyllebeholder på henholdsvis 6.250 m², 2.800 m² og 6.000 m³, som blev godkendt i MGK2012 og 2016 er aldrig blevet opført, og godkendelsen til disse er derfor bortfaldet.

Allan Møller Kristensen har nu søgt om miljøgodkendelse på baggrund af et ønske om at udvide produktionen på Hjeddingvej 8, 6870 Ølgod ved blandt andet at bygge en ny stald på 2.400 m² og en ny gyllebeholder på 3.900 m³.

Ansøgningen er modtaget af Varde Kommune den 11. september 2023.

I forbindelse med sagsbehandlingen er der indhentet supplerende oplysninger.

3 Godkendelse

Varde Kommune har afgjort, at husdyrbruget på Hjeddingvej 8, 6870 Ølgod kan udvides som ansøgt. Der er nærmere redegjort for de vurderinger der ligger til grund for afgørelsen i den miljøtekniske beskrivelse og vurdering.

Miljøgodkendelsen meddeles efter § 16a i "Bekendtgørelse af lov nr. 520 af 1. maj 2019 om husdyrbrug og anvendelse af gødning m.v." herefter benævnt husdyrbrugloven, på en række nærmere angivne vilkår i afsnit 4.

Husdyrbruget skal til enhver tid leve op til gældende regler i love og bekendtgørelser – også selvom disse regler eventuelt måtte være skærpede i forhold til denne afgørelse.

Det skal i øvrigt bemærkes, at tilladelser og godkendelser der vedrører anden lovgivning, for eksempel byggetilladelse, skal indhentes særskilt. Der skal også indhentes byggetilladelse, hvis en bygning ændrer anvendelse.

Henvendelse om afgørelsen kan ske til Varde Kommune, Erhvervscenteret - Landbrug.

Eventuelle udvidelser og ændringer af husdyrbrugets anlæg, som ikke fremgår af denne afgørelse, skal meddeles til – og godkendes af Varde Kommune inden disse gennemføres.

I henhold til husdyrbruglovens § 59a bortfalder godkendelsen, hvis den ikke er udnyttet, inden 6 år efter den er meddelt. Hvis en del af godkendelsen ikke er udnyttet, bortfalder godkendelsen for denne del.

3.1 Beskrivelse af projektet

Der er søgt om miljøgodkendelse til at bygge en ny kostald på ca. 2.400 m², en ny gyllebeholder på 3.900 m³, udvide kalvepladsen med ca. 550 m², samt ibrugtage en eksisterende møddingsplads på ca. 170 m². Der ønskes også at inddrage en plads på ca. 300 m² til kortvarigt oplag af gødning inden afhentning af biogas. Der vil endvidere blive opført en ny 20 ton fodersilo. En ældre møddingsplads tages ud af drift, og ændrer anvendelse til vaskeplads.

Herudover søges der om fleksibel kvægproduktion på eksisterende og nye produktionsarealer.

Der blev i MGK2017 givet godkendelse til en ny stald samt en besætning bestående af 700 malkekøer med opdræt. Den nye stald blev ikke opført.

Ifølge den nugældende husdyrbrugslov skal der ikke længere søges om og gives godkendelse til et bestemt dyrehold, men om et bestemt produktionsareal, det vil sige det areal, som dyrene på husdyrbruget kan opholde sig på.

Der søges om produktionsarealer, som det fremgår af tabel 1.

Der er et ønske om at hjemtage goldkøer og højdrægtige fra Frøsigvej 4. På denne måde kan der være mulighed for at flytte kvier fra Hjeddingvej 7 til Frøsigvej 4 og dermed have mulighed for at lukke Hjeddingvej 7 ned. Udvidelserne er at betegne som erhvervsmæssigt nødvendige for husdyrbruget.

Der blev ved indsendelse af ansøgningen søgt om tilladelse til neddeling af dybstrøelse inden levering til biogasanlægget. Da der i mellemtiden er givet tilladelse til neddeling på Biogasanlægget, er det ikke længere aktuelt at neddele dybstrøelse på ejendommen.

3.2 Dispensation

Varde Kommune giver i henhold til § 9 stk. 3 i husdyrbrugloven dispensation til opførelse af en ny gyllebeholder i en afstand af 7 m fra skel til matr. 6u, Hjedding By, Ølgod, ejet af Ølgod BioEnergi ApS.

Varde Kommune giver i henhold til § 9 stk. 3 i husdyrbrugloven lovliggørende dispensation til at eksisterende ensilageplansiloer kan bevares med den nuværende placering i forhold til skel til matr. 6u, Hjedding By, Ølgod, ejet af Ølgod BioEnergi ApS.

3.3 Supplerende oplysninger

I forbindelse med sagsbehandlingen har Varde Kommune orienteret og indhentet oplysninger fra følgende:

- Idéfasen ved offentlig annoncering
- Interne høringer i Varde Kommune
- Nabohøring ved berørte naboer

3.4 Forudsætninger

Varde Kommune forudsætter, at projektet gennemføres og drives som beskrevet i ansøgningen, og at den generelt gældende lovgivning overholdes.

Miljøgodkendelsen meddeles på vilkår, der sikrer at kravene i § 27 i husdyrbrugloven opfyldes. Der stilles derfor følgende vilkår til husdyrbrugets anlæg:

4 Vilkår for miljøgodkendelsen

4.1 Produktionsarealer og opbevaringslagre

- a. Husdyrbruget må maksimalt have produktionsarealer og arealer med gødningsopbevaring, som det fremgår af Tabel 1, og beliggende, som det fremgår af Figur 8.

4.2 Drift og indretning

- a. Husdyrbrugets drift og indretning skal være i overensstemmelse med de oplysninger der fremgår af den miljøtekniske beskrivelse, medmindre andet fremgår af afgørelsens vilkår.
- b. De vilkår der vedrører driften, skal være kendt af de ansatte/andre der er beskæftiget med den pågældende del af driften. Et eksemplar af miljøgodkendelsen skal til enhver tid være tilgængeligt for de personer, der har ansvaret for husdyrbrugets daglige drift.

Gyllebeholder

- c. Senest 14 dage før etablering af ny gyllebeholder (bygning 15, se Figur 7, skal du til Varde Kommune indsende følgende:
 - Dokumentation for at beholderen inklusive rørføring opføres i henhold til reglerne husdyrgødningsbekendtgørelsen, herunder styrke, tæthed og bestandighed.
 - Målfaste tegninger af beholderen inklusive højde samt rørføringer til- og fra tanken
- d. Senest 2 måneder efter at du har etableret beholderen skal du færdigmelde det til Varde Kommune, som så registrerer det i BBR. (Skema til færdigmelding vedhæftet).
- e. Afløb og rørføring til gyllebeholder skal udføres af en autoriseret kloakmester.

- f. Erklæring fra aut. kloakmester skal indsendes sammen med færdigmelding af gyllebeholder til BBR.

Kalveplads

- g. Kalvepladsen (bygning 7, se Figur 7) skal have et jævnt fald på mindst 1 % mod afløb. Der skal på de sider omkring kalvepladsen, som ikke grænser op til stald, være en mindst 2 m bred randbelægning med mindst 3 % fald indad, eller alternativt en forhøjning på mindst 10 cm, som kan forhindre, at husdyrgødning løber ud på jorden.
- h. Afløb og rørføring fra kalveplads skal udføres af en autoriseret kloakmester.
- i. Erklæring fra aut. kloakmester skal indsendes sammen med færdigmelding af kalveplads til BBR senest 2 måneder efter etablering.

4.3 Landskabsinteresser

- a. Placering, udformning, arkitektur og materialevalg af nybyggeri skal følge beskrivelsen i den miljøtekniske redegørelse.
- b. Bygningerne skal opføres i afdæmpede farver og i ikke-reflekterende materialer.
- c. Der skal etableres ny beplantning på østsiden af ny gyllebeholder (bygning 15), se figur 6. Beplantningen skal som minimum etableres som et almindeligt 3-rækket læhegn, bestående af danske hjemmehørende arter, som er egnet til etablering i det åbne land. Beplantningen skal etableres senest med udgangen af samme år, som gyllebeholderen etableres. Hvis ikke ny gyllebeholder etableres, skal der senest med udgangen af 2025 etableres beplantning øst for den eksisterende gyllebeholder (bygning 14, figur 7).
- d. Eksisterende læhegn syd og nord for ejendommen skal bevares. Det vil sige at beplantningen skal bevares, som det fremgår af Figur 6.

- e. Både ny beplantning samt eksisterende læhegn skal plejes, beskæres og om nødvendigt efterplantes, så en sund beplantning sikres fremadrettet. Efterplantningen skal ske med danske hjemmehørende arter.

4.4 Ammoniakreducerende tiltag

Fast drænet gulv

- a. I stald/bygning 10 skal der i gangarealet etableres faste, drænedede gulve med skraber.
- b. Gulve støbt på stedet skal være dimensioneret med et fald på minimum 1,5 % mod gulvmidte. Præfabrikerede gulve skal have et fald på minimum 1,0 % mod gulvmidte.
- c. Gulvet skal være udført med ajlefløb i midten. Lysningsarealet til ajlefløb/gylleopsamling må maksimalt udgøre 5 % af det samlede gangareal i stald/bygning 10.
- d. Der skal hver dag foretages skrabninger hver anden time. Skraberens skal være forsynet med timer.
- e. Skraberens skal vedligeholdes i overensstemmelse med producentens vejledning. Vejledningen skal opbevares på husdyrbruget.
- f. Enhver form for driftsstop skal noteres i logbog med angivelse af årsag og varighed. Tilsynsmyndigheden skal underrettes ved driftsstop, der har en varighed af mere end 5 dage.
- g. Logbog, servicefaktura, registrering fra datalogger eller lignende, der dokumenterer, at skraberens er i drift og vedligeholdes, skal opbevares på husdyrbruget i mindst fem år og forevises på tilsynsmyndighedens forlangende.

4.5 Opbevaring og håndtering af husdyrgødning

- a. Påfyldning af gylle til gyllevogn og lignende skal altid ske under opsyn.

4.6 Lugt

- a. Hele husdyrbruget og dets omgivelser skal renholdes således, at lugtgener begrænses mest muligt.
- b. Såfremt tilsynsmyndigheden skønner, at lugtgener i omgivelserne vurderes at være væsentligt større end der kan forventes ifølge grundlaget for miljøvurderingen, skal husdyrbruget lade foretage undersøgelse af muligheder for begrænsning af lugtkilder og/eller behandling af afkastluften. Undersøgelsens omfang vil blive fastsat af tilsynsmyndigheden på baggrund af en konkret vurdering af sagen. Lugtundersøgelser kan maksimalt kræves én gang pr. år. Virksomheden afholder selv omkostningerne til dokumentation, undersøgelser og målinger.

4.7 Støj og vibrationer

- a. Husdyrbrugets bidrag til støjbelastningen må, ved udendørs opholdsarealer ved boliger beliggende i landzone uden for eget skel, ikke overskride de anførte værdier 1,5 meter over terrænet i frit felt:

Tidspunkt	Støjgrænser	Reference tidsrum
Dag		
Mandag - fredag kl. 07 - 18	55 dB(A)	8 timer
Lørdag kl. 07 - 14	55 dB(A)	7 timer
Lørdag kl. 14 - 18	45 dB(A)	4 timer
Søn- og helligdag kl. 07 - 18	45 dB(A)	8 timer
Aften		
Alle dage kl. 18 - 22	45 dB(A)	1 time
Nat		

Tidspunkt	Støjgrænser	Reference tidsrum
Alle dage kl. 22 – 07	40 dB(A)	½ time

Støjgrænser

- b. Støjens maksimalværdi må om natten ikke overstige ovenstående grænseværdier med mere end 15 dB(A) ved alle beboelser.
- c. Ved dokumentation for overholdelse af støjvilkår skal der ses bort fra kortvarig sæsonafhængig kørsel udenfor husdyranlægget f.eks. pløjning og høst.
- d. Hvis tilsynsmyndigheden vurderer det nødvendigt, skal husdyrbruget dokumentere, at støjvilkåret er overholdt. Dokumentationen skal belyse støjbelastningen med husdyrbruget i fuld repræsentativ drift. Dette kan dog højst kræves en gang årligt, såfremt ovennævnte støjgrænser overholdes.

Dokumentationen skal ske i form af resultat af en støjmåling udført efter retningslinjerne i Miljøstyrelsens vejledning nr. 5 og 6/1984, eller efter en beregning udført efter den nordiske beregningsmetode for ekstern støj fra virksomheder jf. Miljøstyrelsens vejledning nr. 5/1993. Ved ændringer skal den nyeste vejledning anvendes.

Er dokumentationen udført som beregning, skal den indeholde de oplysninger om beregningsforudsætningerne, som er nødvendige for vurdering af rigtigheden af beregningsresultaterne. Er dokumentationen udført som måling, skal driftsforholdene under målingen beskrives. Som udgangspunkt accepteres en ubestemthed på de målte eller beregnede støjbelastninger på max. +/- 3 dB(A).

- e. Målingerne eller beregningerne skal udføres af en person eller et laboratorium, som er akkrediteret af DANAK eller godkendt af Miljøstyrelsen til "Måling – ekstern støj".
- f. Resultaterne skal sendes til tilsynsmyndigheden senest 1 måned efter målingernes gennemførelse.

4.8 Støv

- a. Drift af anlægget må ikke medføre væsentlige støvgener uden for husdyranlægget.

4.9 Skadedyr

- a. Der skal på husdyrbruget foretages effektiv fluebekæmpelse i overensstemmelse med de til enhver tid nyeste retningslinjer fra Aarhus Universitet, Institut for Agroøkologi.
- b. Opbevaring af foder skal ske på en sådan måde, at der ikke opstår risiko for tilhold af skadedyr.

4.10 Spildevand, overfladevand og restvand

- a. Overfladevand fra befæstede arealer, som kan være forurenede med næringsstoffer, skal opsamles og udbringes i henhold til gældende regler.
- b. Tagbrønde og brønde i øvrigt indenfor en afstand på 15 meter fra stalde skal hæves minimum 10 cm over terræn, når de fører til dræn eller vandløb.
- c. Al overfladevandet fra begge møddingspladser (bygning 16 og 23) samt kalveplads (bygning 2) skal ledes til gyllesystemet, og må ikke udsprinkles.
- d. Restvand må ikke pumpes i samme rørsystem som benyttes til markvanding.
- e. Det areal, der udsprinkles restvand på, skal i m² være mindst lige så stort som det areal, der opsamles restvand fra.

- f. Der må ikke løbe restvand væk fra de arealer, der udspinkles restvand på.
- g. Der må ikke være vandløb, grøfter, drænbrønde eller borer indenfor 15 m fra det område, hvor der udspinkles restvand.
- h. Da opsamlingsbeholderen til restvand ikke overholder den dimensionering, som fremgår af byggeblad 103.09-05, skal der etableres en anordning, så restvandet i tilfælde af vandmættet/frosset jord kan pumpes i gyllebeholder.
- i. Overkant af opsamlingsbeholder/pumpebrønd til restvand skal være over niveau for opsamlingsarealet, så der ikke kan ske overløb.
- j. Inden der udledes tagvand fra den nye staldbygning (bygning 10), skal der foreligge en udledningstilladelse som omfatter alt tagvand fra husdyrbruget.
- k. Senest 2 måneder efter at udledningstilladelsen er taget i brug, skal kloakmesterattest indsendes til Varde Kommune.

4.11 Oplag af olie, pesticider og øvrige kemikalier

- a. Opbevaring af kemikalier, samt spildolie og kemikalieaffald, skal foregå i rum med fast bund og uden mulighed for forurening af jord, afløbssystem, grundvand og vandløb.

4.12 Lys

- a. Driften må ikke medføre væsentlige lysgener uden for husdyrbruget.
- b. Udvendig arbejdsbelysning skal fungere, så det så vidt muligt tænder / slukker automatisk, og være indstillet således at det lyser nedad og ikke udad, med henblik på ikke at genere naboer.

4.13 Uheld og risici

- a. Alle uheld og driftsforstyrrelser, herunder evt. spild på udendørs arealer, der kan medføre forurening, skal straks meddeles alarmcentralen (tlf.: 112) og efterfølgende Erhvervscenteret, Varde Kommune (tlf.: 7994 6800).

4.14 Ophør

- a. Ved ophør af driften, skal der træffes de nødvendige foranstaltninger for at undgå forureningsfare. Alle opbevaringsanlæg skal tømmes og rengøres, og husdyranlægget skal fremstå i miljømæssig god stand.

4.15 Slagge

- a. Du skal til Varde Kommune indsende en vejseseddel fra modtager af slagge, som fjernes i forbindelse med etablering af drivgangen mellem eksisterende og ny stald, se Figur 4. Modtager skal være godkendt til at modtage forurenede restprodukter.

5 Klagevejledning

Afgørelsen kan påklages til Miljø- og Fødevareklagenævnet i henhold til § 76 i Husdyrbrugloven af de klageberettigede, der fremgår af lovens §§ 84-87.

Hvis du ønsker at klage over afgørelsen, skal du gøre det elektronisk og direkte til Miljø og Fødevareklagenævnet via Klageportalen. Du kan få adgang til Klageportalen via <https://kpo.naevneneshus.dk>

Din klage skal være modtaget senest den 7. februar 2024.

Det er en betingelse for behandling af din klage, at du indbetaler et gebyr.

Vejledning om hvordan du klager og om gebyrordningen kan du finde på <https://kpo.naevneneshus.dk>

Samme sted fremgår det også, at der er visse særlige forhold, som kan begrunde en undtagelse fra kravet om at klage via Klageportalen.

Har du brug for yderligere oplysninger eller hjælp til Klageportalen, kan du kontakte nh@naevneneshus.dk eller tlf. 7240 5600.

Såfremt afgørelsen ønskes indbragt for domstolene, skal søgsmål være anlagt inden 6 måneder fra afgørelsens offentliggørelse samt være i overensstemmelse med § 26 i forvaltningsloven.

6 Offentliggørelse

Offentliggørelse af afgørelsen sker på Digital MiljøAdministration <https://dma.mst.dk/> under "Offentliggørelser", den 10. januar 2024.

På Varde Kommunes vegne den 10. januar 2024



Jørgen Enevoldsen

Miljømedarbejder

Kopi sendt til:

- Per Lousdal, SAGRO I/S, e-mail: pll@sagro.dk
- Styrelsen for Patientsikkerhed, Tilsyn og Rådgivning Vest, Adelvej 34, Tavlov, 7000 Fredericia, e-mail: trvest@stps.dk
- Danmarks Fiskeriforening, Nordensvej 3, Taulov, 7000 Fredericia, e-mail: mail@dkfisk.dk
- Ferskvandsfiskeriforeningen for Danmark, v. Niels Barslund, Vormstrupvej 2, 7540 Haderup, e-mail: nb@ferskvandsfiskeriforeningen.dk
- Arbejderbevægelsens Erhvervsråd, Reventlowsgade 14,1, 1651 Kbh.V, e-mail: ae@ae.dk
- Forbrugerrådet, Fiolstræde 17, 1017 Kbh.K, e-mail: fbr@fbr.dk
- Det Økologiske Råd, Blegdamsvej 4B, 2200 Kbh.N, e-mail: husdyr@ecocouncil.dk
- Danmarks Sportsfiskerforbund, Skyttevej 5, 7182 Bredsten, e-mail: lbt@sportsfiskerforbundet.dk
- Danmarks Naturfredningsforening, Masnedøgade 20, 2100 København Ø, e-mail: dnvarde-sager@dn.dk
- Dansk Ornitologisk Forening, Vesterbrogade 140, 1620 Kbh.V, e-mail: natur@dof.dk samt lokalforeningen for sydvestjylland e-mail: varde@dof.dk
- Greenpeace Danmark: info.dk@greenpeace.org
- Arkvest, post@arkvest.dk

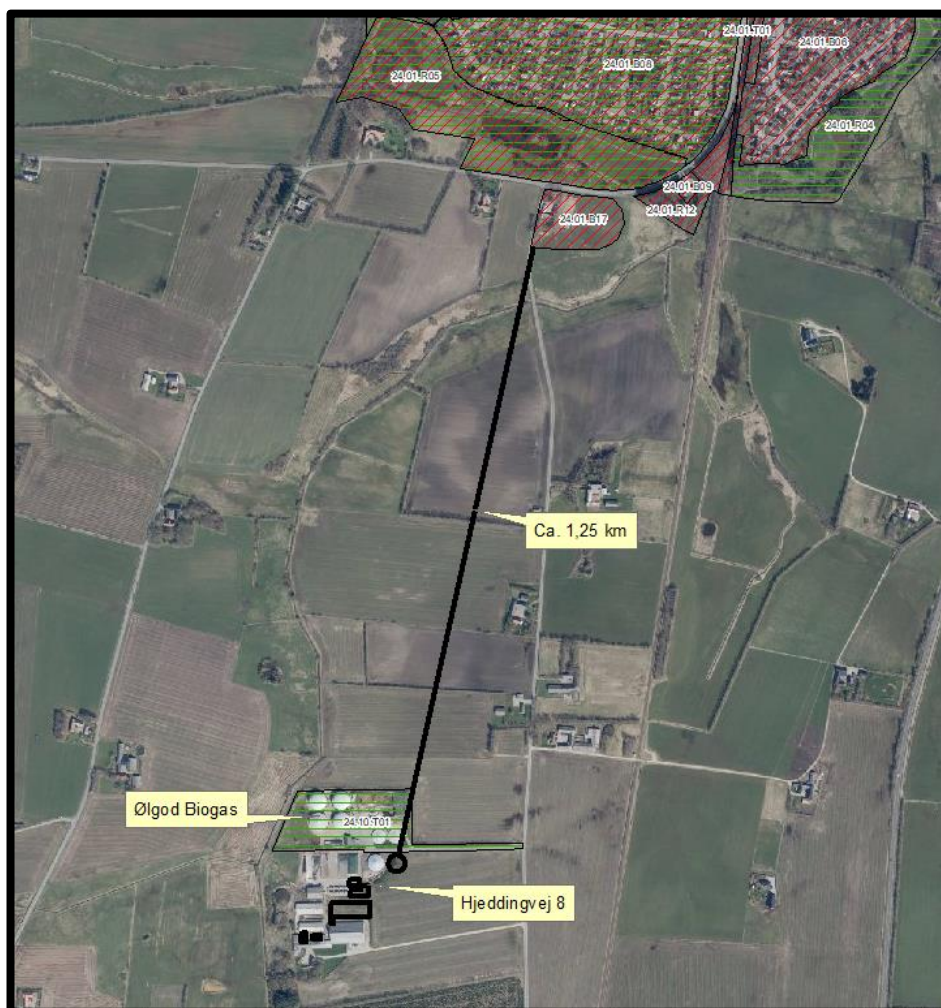
7 Miljøteknisk beskrivelse og vurdering

Beliggenhed, landskab og kulturmiljø

7.1 Beliggenhed

Husdyrbruget ligger på adressen Hjeddingvej 8, 6870 Ølgod, ca. 1,25 km syd for et kommende byzoneområde syd for Ølgod, se Figur 1.

Der er ingen samlet bebyggelse nærmere end Ølgod, se Figur 1.



Figur 1 Husdyrbruget i forhold til byzone og samlet bebyggelse

Umiddelbart nord for husdyrbruget ligger Ølgod Biogas. Området er udlagt i lokalplan.

Nærmeste naboer uden landbrugspligt er Vestkærvej 7, Vestkærvej 8, Vestkærvej 9, Tinghøjvej 2 og Hovvej 3, som er beliggende henholdsvis ca. 540, ca. 495 m, ca. 510 m, ca. 573 m og ca. 660 m fra Hjeddingvej 8, se Figur 2

Hjeddingvej 10 er ikke en landbrugsejendom. Alle bygninger har været nedrevet siden 2016.

De nærmeste øvrige nabobeboelser er Vestkærvej 5, Vestkærvej 11, Hjeddingvej 4, Hjeddingvej 5, Hjeddingvej 6 og Hjeddingvej 7, se Figur 2.

Der er ingen beboelse på Ølgod Biogas.



Figur 2 husdyrbruget i forhold til nærmeste naboer.

Varde Kommune vurderer at beliggenheden er tilstrækkeligt beskrevet.

7.2 Afstandskrav

Afstandskravene i henhold til § 6 i Husdyrbrugloven er overholdt, da husdyrbrugets anlæg ikke er beliggende:

- i et eksisterende eller ifølge kommuneplanens rammedel fremtidigt byzone- eller sommerhusområde
- i et område i landzone, der i lokalplan er udlagt til boligformål, blandet bolig og erhvervsformål eller til offentlige formål med henblik på beboelse, institutioner, rekreative formål og lign.,
- i en afstand mindre end 50 m fra ovennævnte områder eller
- i en afstand mindre end 50 m fra en nabobeboelse.

Følgende afstandskrav i henhold til § 8 i husdyrbrugloven er overholdt:

- almene vandforsyningsanlæg (50 m)
- vandløb, dræn og søer (15 m)
- offentlig vej og privat fællesvej (15 m)
- levnedsmiddelvirksomhed (25 m)
- beboelse på samme ejendom (15 m)

Følgende afstandskrav i henhold til § 8 i husdyrbrugloven er ikke overholdt:

- ikke almene vandforsyningsanlæg (25 m)
- naboskel (30 m)

Ikke almene vandforsyningsanlæg (25 m)

Afstandskravet på 25 m til ikke almene vandforsyningsanlæg er ikke overholdt, se figur 3.

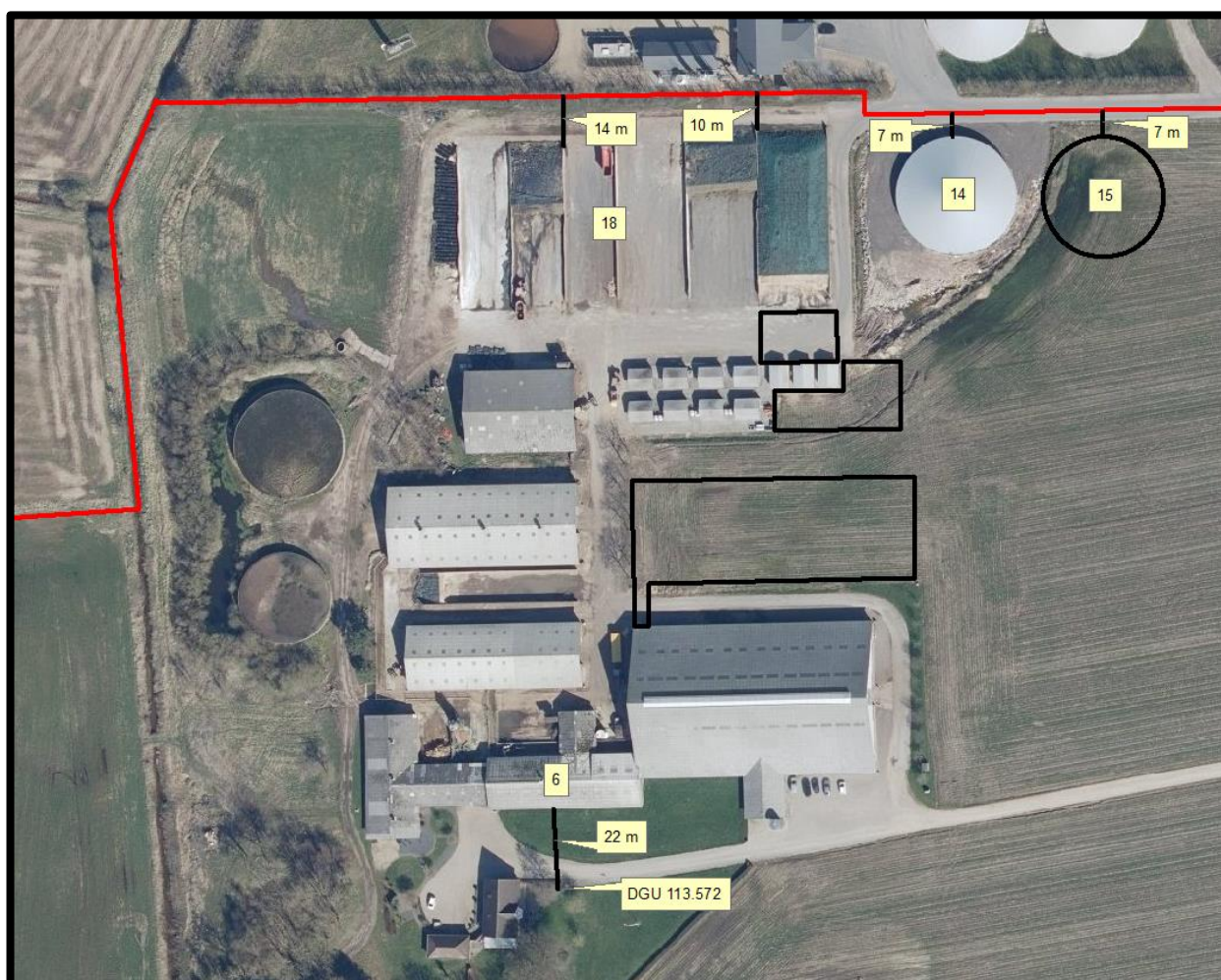
Ca. 22 m syd for (bygning 6, se Figur 3) ligger markvandingsboring DGU 113.572. Varde Kommune meddelte i MGK2008 dispensation fra afstandskravet.

Naboskel (30 m)

Afstandskravet på 30 m til naboskel er ikke overholdt for eksisterende ensilageplansiloanlæg (bygning 18, se Figur 3), som er beliggende ca. 10 m fra naboskel til Ølgod Biogas. Der er tidligere i MGK2012 dispenseret fra afstandskravet, så de kan opføres 13 m til naboskel.

Afstandskravet er ikke overholdt for eksisterende gyllebeholder (bygning 14, se figur 3), som er beliggende 7 m fra naboskel til Ølgod Biogas. Der er tidligere i afgørelse om ikke godkendelsespligtig ændring af 17. marts 2022 dispenseret fra afstandskravet, så beholderen kan opføres 5 m fra skel.

Ny gyllebeholder (bygning 15, se figur 3) ønskes opført 7 m fra naboskel til Ølgod Biogas. Der er søgt om dispensation.



Figur 3 Manglende overholdelse af afstandskrav

Varde Kommune giver i henhold til § 9 stk. 3 i husdyrbrugloven dispensation til opførelse af en ny gyllebeholder (bygning 15) i en afstand af 7 m fra skel til matr. 6u, Hjedding By, Ølgod, ejet af Ølgod BioEnergi ApS. Dispensationen begrundes i at der i MGK2012 blev givet dispensation til opførelse af 2 gyllebeholdere, og at beholderen så kan opføres i tilknytning til eksisterende beholder.

Varde Kommune giver i henhold til § 9 stk. 3 i husdyrbrugloven lovliggørende dispensation til at eksisterende ensilageplansiloer kan bevares med den nuværende placering i forhold til naboskel matr. 6u, Hjedding By, Ølgod, ejet af Ølgod BioEnergi ApS.

7.3 Landskab og kulturmiljø

I forbindelse med sagsbehandlingen er husdyrbrugets beliggenhed i forhold til udpegningerne i Varde Kommunes Kommuneplan 2021 samt andre udpegninger blevet gennemgået. Husdyrbrugets anlæg ligger **indenfor**

- Landzone
- Område til fælles biogasanlæg
- Åbne landbrugslandskaber
- Egnede områder til store husdyrbrug
- Særligt værdifuldt landbrugsområde
- Skovrejsning
- Område med særlige drikkevandsinteresser
- Konsekvensområder omkring produktionsvirksomhed

Af Kommuneplan 2021 for Varde Kommune fremgår det blandt andet, at

Anvendelse af reflekterende materialer i **det åbne land** (Landzone) skal søges begrænset og om nødvendigt afskærmes.

Område til fælles biogasanlæg. Biogasanlæg skal, som hovedregel, placeres inden for de udpegede interesseområder. Der må inden for en afstand af 500 m fra større biogasanlæg og større komposteringsanlæg ikke udlægges arealer til forureningsfølsom anvendelse. En del af ny gyllebeholder er beliggende indenfor område til fælles biogasanlæg.

I **åbne landbrugslandskaber** skal store tekniske anlæg, herunder store husdyrbrug med mere end 500 dyreenheder tilpasses landskabets karakter.

Områder til placering af **store husdyrbrug** skal friholdes for udvikling, der er i modstrid med etablering af store landbrugsbygninger og –anlæg.

I **særligt værdifulde landbrugsområder** skal det sikres, at arealerne kan anvendes længst muligt til landbrugsmæssige formål før overgangen til anden anvendelse.

I **særligt værdifulde landbrugsområder** med **grundvandsinteresser** har foranstaltninger, der mindsker risikoen for forurening af grundvandet høj prioritet.

I **særligt værdifulde landbrugsområder** med **skovrejsningsinteresser** har skovrejsning høj prioritet.

Indenfor områder med **særlige drikkevandsinteresser, kildepladser, indvindingsoplande til vandværker og indsatsområder for grundvandsbeskyttelsen** må der ikke etableres aktiviteter, der kan medføre en risiko for forurening af grundvandet. I tilfælde, hvor der ikke kan findes egnede arealer udenfor disse områder, skal der træffes tilstrækkelige foranstaltninger for at mindske risikoen for grundvandsforurening. Ved udlæg af nye arealer til aktiviteter og virksomheder, der kan indebære en risiko for forurening af grundvandet, skal der tages hensyn til grundvandsbeskyttelse.

Der er registreret en forekomst af jordforurening V2 grundet udlægning af slagge, se figur 4.

Ansøger har oplyst, at der fjernes slagge i forbindelse med etablering af drivgang mellem eksisterende og ny stald, se figur 4.

Varde Kommune kan godkende dette, men stiller vilkår om, at der til Varde Kommune skal indsendes en vejeseedel fra modtager af slaggen. Modtager skal være godkendt til at modtage forurenede restprodukter.



Figur 4 Registrering af udlagt slagge, og hvor det fjernes.

Der er ingen beskyttede sten- eller jorddiger i nærheden af husdyrbruget.

Ca. 730 m nordøst for anlægget ligger Museet for Hjedding Andelsmejeri. Der er ingen kommuneplanramme eller lokalplan for området. Varde Kommune vurderer, at der derfor ikke skal stilles yderligere vilkår i denne miljøgodkendelse med henblik på beskyttelse af museet.

Nybyggeriet sker udenfor beskyttelseslinje for fredede fortidsminder, å-beskyttelseslinje, sø-beskyttelseslinje, strand-beskyttelseslinje og skov-byggelinje.

Umiddelbart nord for husdyrbruget ligger Ølgod Biogas. Det er beliggende i landzone og fremtidig landzone. Det er omfattet af Kommuneplanramme 24.10.T01 og Lokalplan 24.10.L02. Derfor er husdyrbruget beliggende indenfor **Konsekvensområde omkring produktionsvirksomheder**, hvor der ikke kan forventes tilladelse, godkendelse eller dispensation til byggeri, anlæg og andre projekter til miljøfølsom anvendelse, der ikke er forenelige med produktionsvirksomhedernes drift og udvikling.

Varde Kommune vurderer, at det ansøgte projekt ikke er miljøfølsom anvendelse.

Biogasanlægget på Hjeddingvej 6a og husdyrbruget på Hjeddingvej 8 er to forskellige helt forskellige virksomheder – også selv om de ligger lige ved siden af hinanden, og også selv om der er delvist sammenfald i ejerkredsen. Derfor har de hver deres godkendelse, og det er forskellige instanser ved Varde Kommune, som godkender og fører tilsyn med dem.



Figur 5 Husdyrbruget i forhold til Ølgod Biogas

Varde Kommunes landskabsvurdering.

Ejendommen ligger i et landskab der jf. kommuneplanen er udpeget som landbrugslandskab. For landskabstypen gælder følgende retningslinjer:

	ÅBNE LANDBRUGSLANDSKABER
19.3	Store tekniske anlæg, herunder store husdyrbrug med mere end 500 dyreenheder, skal tilpasses landskabets karakter.

Terrænet på ejendommen daler i vestlig retning, hvorfor ejendommen orienterer sig i denne retning.

Der står primært beplantning på ejendommens vestside, i form af trægrupper i varierende størrelser. Derudover er der læhegn langs matriklens skel. Mod øst ligger ejendommen åbent uden beplantning.

Den ønskede ejendomsudvidelse tilfører nye bygninger og tekniske anlæg i tilknytning til eksisterende bygninger og bygger videre på ejendommens eksisterende sammenhæng. Bygningsmassen fremstår herved samlet.

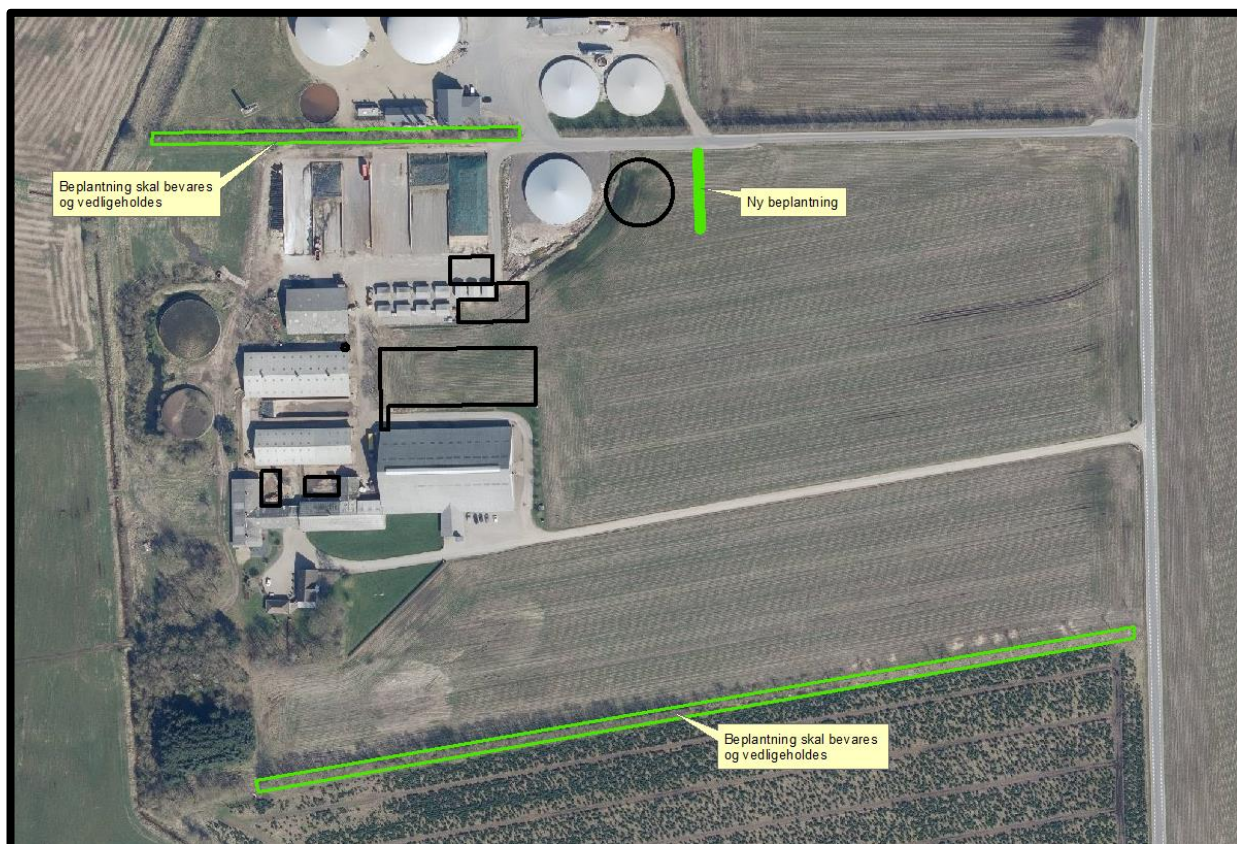
På baggrund af ovenstående vurderer Varde Kommunes Plan og GIS, at ejendommen er tilpasset i det omkringliggende landskab.

Tilladelsen gives på følgende vilkår:

- Tidligere krav om beplantning langs østsiden af ny gyllebeholder opretholdes. Beplantning skal mindst etableres som et almindeligt 3-rækket læhegn, bestående af danske hjemmehørende arter, som er egnet til etablering i det åbne land.
- Eksisterende læhegn syd og nord for ejendommen skal bevares. Det vil sige at beplantningen skal bevares i udstrækningen tegnet på vedlagte plantepincip.

Både ny beplantning samt eksisterende læhegn skal plejes, beskæres og om nødvendigt efterplantes, så en sund beplantning sikres fremadrettet. Herved skabes/forbliver beplantningerne fremover rumgivende elementer i landskabet, samt et grønt volumen, der landskabeligt kan være modvægt til bygningsmassen. Efterplantningen skal ske med danske hjemmehørende arter.

På baggrund af en nabohenvendelse stilles der endvidere vilkår om, at beplantningen øst for ny gyllebeholder skal etableres senest med udgangen af samme år, som gyllebeholderen etableres. Hvis ikke ny gyllebeholder etableres senest 2025, skal der senest med udgangen af 2025 etableres beplantning øst for den eksisterende gyllebeholder (bygning 14, figur 7).



Figur 6 Vilkår til beplantning

Varde Kommune vurderer at

- alle nybyggerierne er erhvervmæssigt nødvendige for landbrugsdriften
- udvidelsen ikke er i strid med Kommuneplan 2021 for Varde Kommune
- det samlede bygningsanlæg vil fremstå som en driftsmæssig enhed
- de nye driftsbygninger, ved overholdelse af de stillede vilkår, ikke ændrer væsentligt på oplevelsen af landskabet, samt at det ikke vil få indflydelse på det udpegede kulturmiljø
- at udvidelsen, og de deraf følgende ændringer i området, ikke vil være i strid med hensynet til kulturhistoriske interesser.

Varde Kommune stiller af hensyn til landskabsinteresser vilkår om at bygningerne skal opføres i afdæmpede farver og i ikke-reflekterende materialer.

Husdyrhold og drift

7.4 Samdrift

Ansøger oplyser at:

Udover Hjeddingvej 8 ejer og driver Allan Møller Kristensen Hjeddingvej 7 og Frøsigvej 4, hvor der går kvier og goldkøer. Afstanden mellem ejendomme er henholdsvis ca. 520 m og ca. 2,5 km.

På baggrund af afstanden, og at ejendommen hver især kan drives som selvstændige enheder, vurderes det, at der ikke er tale om en teknisk og forureningsmæssig forbindelse, jf. Husdyrlovens § 16 c, imellem Hjeddingvej 8 og Hjeddingvej 7 og Frøsigvej 4. Der ansøges derfor om en særskilt miljøgodkendelse til husdyrproduktionen på Hjeddingvej 8

På baggrund af afstanden vurderer Varde Kommune at husdyrbrugene skal godkendes hver for sig.

Det er muligt, at ansøgers dyrehold kommer til at ophøre på Hjeddingvej 7, men Varde Kommune ønsker ikke at stille vilkår om det i denne miljøgodkendelse.

7.5 Biaktiviteter

Ansøger oplyser at:

Ansøger er medejer af Ølgod Bioenergi, som er beliggende nabo til Hjeddingvej 8, og drives selvstændigt i forhold til Hjeddingvej 8.

7.6 Indretning

Oversigt over husdyrbrugets bygninger fremgår af Figur 7.

Ansøger ønsker at etablere en ny stald, udvide en kalveplads samt opføre en ny gyllebeholder. Der anlægges ikke nye indkørsler.

Bygning 1

Eksisterende staldbygning med sengebåse med madrasser og gangarealer med spalter (2.007 m²) + drivgang til malkecenter med fast gulv (117 m²).

Bygning 2

Udendørs kalveplads med forskellige kalvehytter Produktionsarealet i nudrift er samlet 368 m². Pladsen vil blive udvidet i ansøgt drift med 190 m²., så der bliver i alt 558 m².

Bygning 3

Eksisterende stald med enkeltkælvningsbokse indrettet med dybstrøelse (227 m²).

Bygning 4

Drivgang med fast gulv, som anvendes 1 til 2 gange ugentligt (130 m²).

Bygning 5

Eksisterende bygning med dybstrøelse med kort ustrøet ædeplads (947 m²).

Bygning 6

Eksisterende bygning med opsamlingsplads med fast gulv og gummibelægning (222 m²). Udgang fra malkepladserne med spaltegulv (209 m²).

Bygning 7

Eksisterende bygning med fællesbokse indrettet med dybstrøelse (74 m²).

Bygning 8

Eksisterende dybstrøelsesstald (582 m²) og værksted.

Bygning 9

Drivgang med spalter (163 m²).



Figur 7 Oversigt over husdyrbrugets bygninger

Bygning 10

Ny stald med fast drænet gulv og skraber (produktionsareal 1.635 m²).

Bygning 11

Eksisterende foderhus.

Bygning 12

Eksisterende gyllebeholder på 3.000 m³.

Bygning 13

Eksisterende gyllebeholder på 2.123 m³.

Bygning 14

Eksisterende teltoverdækket gyllebeholder på 3.900 m³.

Bygning 15

Ny gyllebeholder på 3.900 m³.

Bygning 16

Ny møddingsplads på ca. 165 m². Det er en tidligere ensilageplansilo. Møddingsvand løber i afløb og ledes i rør under bygning 3 og videre til en fortank, hvorfra det pumpes i gyllebeholderen (bygning 13).

Bygning 17

Eksisterende møddingsplads, som tages ud af drift. Pladsen vil fremadrettet blive anvendt som vaskeplads. Vaskevand løber i afløb og ledes i rør under bygning 3 og videre til en fortank, hvorfra det pumpes i gyllebeholderen (bygning 13).

Bygning 18

Eksisterende ensilageplansiloer.

Bygning 19

Eksisterende ensilageplansilo med afløb til opsamlingsbeholder, se **Figur 11**

Bygning 20

Eksisterende servicebygning.

Bygning 21

Eksisterende stuehus.

Bygning 22

Eksisterende garage.

Bygning 23

Plads hvor mæg kan opbevares kortvarigt i forbindelse med levering til biogasanlæg (200 m²). Der er afløb til opsamlingsbeholder, se Figur 11. Når der opbevares mæg på pladsen, må overfladevandet ikke udsprinkles.

Endvidere opføres ny fodersilo nord for bygning 5, som er markeret med gråt på figur 9.

Varde Kommune vurderer at indretningen er tilstrækkelig beskrevet.

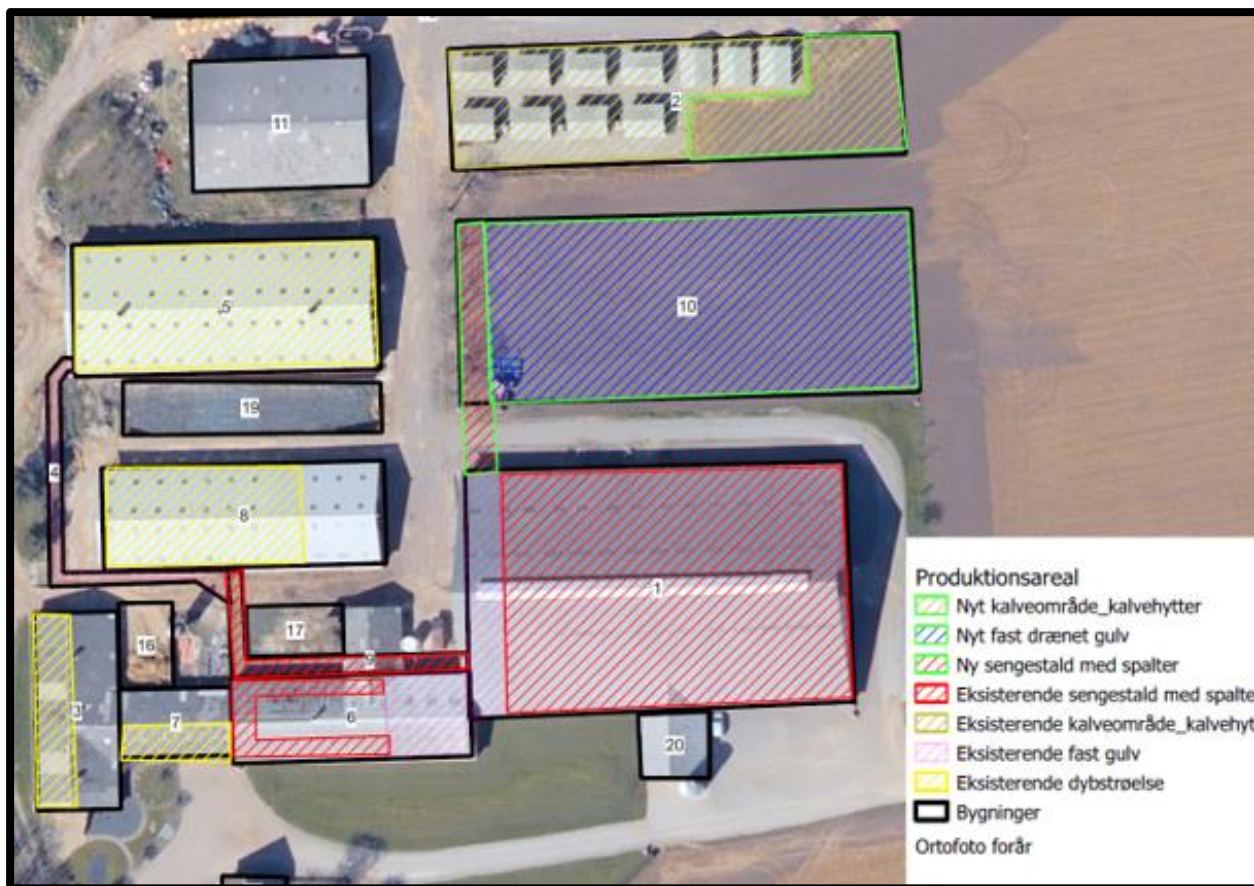
Der stilles vilkår om, at husdyrbrugets indretning og drift skal være i overensstemmelse med de oplysninger der fremgår af denne miljøtekniske beskrivelse.

7.7 Produktionsarealers og opbevaringslagres størrelse

I Tabel 1 ses produktionsarealets størrelse for 8 år siden, som nuværende drift og som ansøgt drift.

Bygning	Staldsystem / type af opbevaringsanlæg	Dyre-type / gødningstype, ansøgt drift	8 årsdrift, m ²	Nudrift, m ²	Ansøgt, m ²
1	Sengestald med fast gulv	Alle kvæg	117	117	117
1	Sengestald med spalter (bagskyl / ringkanal)	Alle kvæg	2.007	2.007	2.007
2	Dybstrøelse	Kalve < 6 mdr.		368	558
3	Dybstrøelse	Alle kvæg	227	227	227
4	Drivgang, fast gulv	Alle kvæg	130	130	130
5	Dybstrøelse	Alle kvæg	947	947	947
6	Malkestald, spalter	Alle kvæg	209	209	209
6	Malkestald, fast gulv	Alle kvæg	222	222	222
7	Dybstrøelse	Alle kvæg	74	74	74
8	Dybstrøelse	Alle kvæg	582	582	582
9	Drivgang, spalter	Alle kvæg	163	163	163
10	Sengestald med drænet gulv	Alle kvæg			1.635
I alt			4.678	5.046	6.871
12	Gyllebeholder	Flydende	755	755	755
13	Gyllebeholder	Flydende	536	536	536
14	Gyllebeholder	Flydende		910	910
15	Gyllebeholder	Flydende			915
16	Ny møddingsplads	Fast			165
17	Møddingsplads	Fast	160	160	
23	Kortvarig opbevaring af mæg	Fast			200
I alt			1.451	2.361	3.481

Tabel 1 Produktionsarealers og opbevaringslagres størrelse.



Figur 8 Placering af produktionsareal i de enkelte stalde.

Produktionsarealet er i denne ansøgning opgjort ved en detaljeret opmåling foretaget af Byggeri og Teknik.

Der sker som følge af det ansøgte en udvidelse af produktionsarealerne, i og med at der godkendes et areal til udendørs opstilling af kalvehytter og ny stald. Nakkebomsarealerne er ikke medtages i ansøgt drift.

Produktionsarealets størrelse for 8 år siden og i nudriften er fastsat ud fra MGK2016.

Varde Kommune vurderer at produktionsarealet er tilstrækkeligt beskrevet.

7.8 Forbrug af vand og energi, samt klima

Ansøger har oplyst følgende:

Vand

Vandforbruget på denne bedrift anvendes primært til drikkevand og markvanding. Ved fuld udnyttelse af staldanlægget vil vandforbruget stige, som følge af flere dyr. Der anvendes byvand.

Drikkekopper og drikkekar kontrolleres dagligt for urenheder og eventuelle mangler eller beskadigelser. Lækager identificeres, stoppes og repareres hurtigst muligt.

Vurdering

Der er hele tiden fokus på at minimere vandforbruget, både i forbindelse med daglig drift men også ved udskiftning af teknikker, der forbruger vand. Det vurderes derved, at brugen af naturressourcer sker på en forsvarlig måde.

Energi

På ejendommen anvendes der energi i form af el og dieselolie. Elforbruget anvendes hovedsagligt til malkning/mælkekøling, gyllepumpning, belysning og markvanding. Diesel anvendes til markens maskiner og blanding af foder.

Af energibesparende teknikker kan nævnes: LED pærer, naturlig ventilation og frekvensstyret vakuumpumpe.

Udendørs belysning tændes manuelt ved behov. Indendørs belysning styres ved timer.

Der er installeret varmegenvinding i forbindelse med mælkenedkøling. Varmen anvendes til at opvarme stuehuset samt teknikrum og til at opvarme brugsvand i stuehus og driftsbygning. Mælkekøleanlægget kontrolleres en gang om året af et autoriseret kølefirma, hvorved eventuelle finindstillinger foretages, dette kan give store energibesparelser.

Vurdering

Der er hele tiden fokus på at minimere energiforbrug, både i forbindelse med daglig drift men også ved udskiftning af teknikker, der forbruger energi. Det vurderes derved, at brugen af naturressourcen sker på en forsvarlig måde. På baggrund af ovenstående, vurderes det, at der på ejendommen er fokus på besparelse af energi, og driften af husdyrbruget forventes ikke at medføre væsentlige følgevirkninger for miljøet på baggrund heraf.

Klima

Klimapåvirkninger søges begrænset ved at holde fokus på energiforbrug og transport, så CO₂-belastningen minimeres så vidt muligt. Dette er beskrevet i foregående afsnit vedr. "Energi" med diverse tiltag.

Denne ejendom bidrager til klimaindsatsen med bl.a. følgende tiltag:

- Der anvendes LED-belysning i stalden, som minimerer elforbruget.
- Der anvendes hyppig udslusning en gang ugentligt. Metanproducerende bakterier er mindre aktive ved lave temperaturer (under 15°C). Derfor kan man mindske udledningen af metan ved at pumpe gylle hyppigere fra stalden til gylletanken og skylle gyllekanalerne.
- Husdyrgødning afsættes til biogas, hvor det bidrager til produktion af elektricitet og varme. Jf. Energistyrelsen reducerer afgang af husdyrgødning udledningen af drivhusgasser fra ejendommens husdyrhold, og det er medvirkende til at nedsætte udledningen af CO₂ fra afbrænding af fossil energi ved at erstatte naturgas. Gødskningen med biogasygille har en lavere lattergasemission end fra rågylle.
- Der sker forkøling af mælken, og vakuumpumpen er frekvensstyret. Begge er tiltag, der er med til at reducere energiforbruget og derved også CO₂ emissionen.

Varde Kommune vurderer, at energi- og vandforbruget samt klimaforhold er tilstrækkeligt beskrevet.

7.9 Affald

Ansøger oplyser følgende:

Husdyrbruget er omfattet af kommunens til enhver tid gældende Regulativ for Erhvervsaffald, og er dermed forpligtet til at kildesortere og bortskaffe alt erhvervsaffald i henhold til denne og den til enhver tid gældende Affaldsbekendtgørelse.

I den daglige drift vil der være en række affaldsprodukter til bortskaffelse via kommunale ordninger og modtagestationer. Affaldet tilstræbes opbevaret og bortskaffet i overensstemmelse med affaldsregulativerne for Varde Kommune.

Fast affald:

Dagrenovation fra bedriften fyldes i affaldscontainer. Affaldscontaineren tømmes hver 14. dag via den kommunale ordning.

Forbrændingseget affald fra produktionen/erhvervsaffald samles i container. Containeren tømmes efter aftale men normalt 1 gang pr. mdr.

Ikke forbrændingseget affald (f.eks. eternit, glaserede fliser og tegl, imprægneret træ o.l.); Normalt forefindes der ikke "ikke forbrændingseget affald" på ejendommen, men i tilfælde af den type affald

opstår, så bortskaffes det til kommunal genbrugsplads eller anden godkendt modtager. Eventuelt jernaffald bortskaffes til skrothandler.

Farligt og klinisk risikoaffald

Farligt affald som f.eks. lysstofrør, el-sparepærer, oliefiltre, batterier eller spraydåser indsamles i maskinhus eller værksted. Brugte batterier tages ofte med retur af leverandør. Andet leveres til kommunal modtagestation.

Kanyler, flasker og eventuelle medicinrester samles i servicebygning og afleveres til dyrlægen eller anden godkendt modtager.

Olie- og kemikalieaffald:

Olieaffald afleveres på den kommunale modtagestation eller afhentes af godkendt firma.

Nødvendige rengøringsmidler/pesticider/kemikalier bruges op i ejendommens drift, hvorved der normalt ikke er kemikalieaffald til bortskaffelse. Hvis reglerne ændres så et kemikalie, der tidligere har været benyttet på ejendommen, bliver ulovligt at bruge, bortskaffes eventuelle rester hurtigst muligt til Kommunal Modtagestation.

Vurdering

Affald opbevares og bortskaffes i overensstemmelse med gældende lovgivning og affaldsdirektiver, og det vurderes ikke, at håndteringen heraf kan medføre risiko for forurening af miljøet.

Varde Kommune vurderer ud fra ansøgers redegørelse og med de stillede vilkår, at affald opbevares, håndteres og bortskaffes miljømæssigt forsvarligt på husdyrbruget.

7.10 Grundvand

Ansøger oplyser følgende:

Husdyrbruget ligger i område med særlig drikkevandsinteresse.

Husdyrbruget ligger ikke indenfor boringsnære beskyttelsesområder, nitratfølsomt indvindingsområde eller sprøjtemiddelfølsomme indvindingsområde.

Der er en markvandsboring nær husdyrbruget DGU nr. 113.572.

Spildevandsledningerne, herunder tagvand, overfladevand og sanitært spildevand er adskilt fra hinanden efter gældende regler for at undgå forurening af overflade- og grundvand.

Vurdering

De generelle regler for opbevaring af husdyrgødning og indretning af stalde sikrer, at der er minimal risiko for, at der sker udslip fra gødningsopbevaringslagre og stalde, som kunne give anledning til forurening af grundvandet. Desuden er der særlige regler for udnyttelse og udbringning af husdyrgødning, der sikrer en minimal udvaskning af næringsstoffer til grundvandet.

Fra bygninger med dyr eller husdyrgødning til vandboring er der 22 m. Varde kommunen har i tidligere miljøgodkendelse givet dispensation for afstandskravet på 25 m.

Ud fra ovenstående vurderes det, at den påtænkte driftsændring ikke vil have indvirkning på grundvandet.

Varde Kommune vurderer, at grundvandet beskyttes tilstrækkeligt, når indretning af stalde, husdyrgødningsanlæg og ensilageplansiloer samt afløb herfra er indrettet og drives i henhold til gældende lovgivning.

7.11 Forurening og reststoffer

Ansøger oplyser følgende:

Jordforurening

Der er slagter under nogle køreveje og plansiloer, hvorved husdyrbruget er kortlagt som V2. Områdeklassifikationen omfatter arealer, der i henhold til Jordforureningsloven kan betegnes som lettere forurenede områder.

Vurdering

Ud fra ovenstående vurderes det ikke, at den påtænkte driftsændring vil have indvirkning på grundvandet.

Reststoffer (olie, rengøringsmidler, kemikalier, medicin m.m.)

Opbevaring af reststoffer skal ske på en forsvarlig måde, så der ikke er risiko for afløb til jord, kloak, overfladevand eller grundvand.

Olie

På ejendommen anvendes der olie, i form af dieselolie og smørelie. Dieselolie anvendes til landbrugsmaskinerne i forbindelse med markarbejdet. Dieselolien opbevares i værksted (bygning 8) i to overjordiske tanke på hhv. 1.800 og 2.500 liter. Begge tanke er placeret på fast bund uden afløb.

Smørelie anvendes til traktorer og maskiner. Spildolien opbevares også i værksted på fast bund uden afløb.

Kemikalier og pesticider

På ejendommen anvendes der kemikalier hovedsagligt i form af pesticider og rengørings- og desinfektionsmidler til malkeanlægget. Rengørings- og desinfektionsmidler opbevares efter leverandørens anvisninger i teknikrummet ved malkestalden.

Eventuelle rester bortskaffes til Kommunal Genbrugsplads.

Medicin

Medicin opbevares i bygning 9, jf. figur 4.

Bedriften er tilmeldt en sundhedsordning med dyrlægen, som kommer på besøg hver uge. Her udskriver dyrlægen den nødvendige medicin. Eventuelle medicinrester returneres til dyrlæge eller apotek. Det er dog sjældent, at det sker, da alt det indkøbte opbruges. Skarpe og spidse genstande opbevares i lukket beholder, og afleveres til dyrlæge eller på kommunal genbrugsstation.

Vurdering

Det vurderes, at reststoffer opbevares og håndteres miljømæssigt forsvarligt på ejendommen.

Varde Kommune gør opmærksom på, at opbevaring af diesel- og fyringsolie i overjordiske tanke skal ske i en typegodkendt beholder på varigt og stabilt underlag, og at der ikke må være risiko for afløb til jord, kloak, overfladevand eller grundvand.

Varde Kommune stiller vilkår om at slagge, som fjernes i forbindelse med byggeri af ny stald og drivgang skal bortskaffes til godkendt modtager.

Varde Kommune vurderer ud fra ansøgers redegørelse og med de stillede vilkår, at reststoffer opbevares og håndteres miljømæssigt forsvarligt på husdyrbruget.

7.12 Husdyrgødning - produktion, opbevaring og udbringning

Ansøger oplyser følgende:

Opbevarings-anlæg	Opførsels år	5 el. 10 års beholderkontrol	Kapacitet (m³)	Overfladeareal (m²)	Teknologi
Gylletank 12	2003	5 års	3.000	755	Flydelag
Gylletank 13	1991	5 års	2.123	536	Flydelag
Gylletank 14	2022	10 års	3.900	910	Flydelag
Gylletank 15		10 års	3.900	915	Flydelag
Gyllekanaler			800		
I alt			13.723		

Tabel 2. Opbevaringsanlæg til husdyrgødning.

Flydende husdyrgødning omfatter gylle og hvad, der i øvrigt ledes til gylleanlægget i form af vaskevand mv.

Den flydende husdyrgødning fra staldene pumpes via fortanken direkte til biogasanlægget. Gyllebeholderne tømmes vha. sugekran på gyllevogn.

Dybstrøelsesstaldene udmuges ca. i gang hver mdr. og oftere ved småkalve. Dybstrøelse fra kalve opbevares på møddingsplads. Når der skal leveres til biogas, ønskes der mulighed for at anvende del af forplads/plansilo til opbevaring af dybstrøelse kortvarigt indtil afhentning.

Der opbevares kun dybstrøelse på forpladsen ved siloerne (bygning 23) i forbindelse med udmugning af dybstrøelse ved kalvene. Det sker kun ca. 1 gang om måneden hvor der ligger, 1-2 dage i forbindelse med udmugning inden dybstrøelse køres til biogasanlægget. I de 1-2 dage hvor ligger dybstrøelse på forpladsen pumpes eventuelt vand fra siloerne i gyllebeholderen. Når dybstrøelsen er fjernet fra forpladsen, pumpes det vand der måtte være i samletanken til udsprinkling blive pumpet i gyllebeholderen. På den måde sikres det at der ikke udsprinkles vand der indeholder rester af husdyrgødning.

Med denne godkendelse følger der en fleksibilitet i antallet og sammensætningen af dyreholdet. Det er derfor ikke på nuværende tidspunkt muligt at lave en kapacitetsberegning. Der vil dog til en hver tid være opbevaringskapacitet til 9 måneder for flydende husdyrgødning for nærværende bedrift. Jf. Husdyrgødningsbekendtgørelsens § 11 stk. 2

Vurdering

Det vurderes hermed, at husdyrgødningsbekendtgørelsens generelle krav til håndtering og opbevaring af husdyrgødning, er tilstrækkelig til beskyttelse af omgivelserne.

Da der af ansøgningen ikke fremgår nogen besætningsstørrelse, men udelukkende produktionsarealer i staldene, er det ikke muligt at udregne en præcis produktion af flydende og fast husdyrgødning.

Opbevaringsanlæg for husdyrgødning skal have en kapacitet, der er tilstrækkelig til, at udbringningen kan ske i overensstemmelse med reglerne i Gødningsanvendelsesbekendtgørelsen. Efter de gældende regler vil dette normalt svare til 9 måneders husdyrgødningsproduktion.

Som en del af ansøgningen ønskes der etableret en ny gyllebeholder på 3.900 m³.

I husdyrgødningsbekendtgørelsen fremgår der krav til styrke, tæthed og bestandighed. Disse krav er almindeligt gældende, og skal overholdes.

Miljøstyrelsen har udgivet et vejledende byggeblad for gyllebeholdere, Vejledning nr. 13, 2015. I Landbrugets Byggeblad nr. 103.05-04 er beskrevet hvordan rørføringer kan udføres, så de overholder gældende lovgivning.

Da ansøger ikke i forbindelse med ansøgning om miljøgodkendelse har redegjort for de nærmere detaljer vedrørende ny gyllebeholder, stiller Varde Kommune vilkår om, at der senest 2 uger før beholderen etableres, skal indsendes følgende til Varde Kommune:

- Dokumentation for at beholderen inklusive rørføring opføres i henhold til reglerne husdyrgødningsbekendtgørelsen, herunder styrke, tæthed og bestandighed.
- Målfaste tegninger af beholderen inklusive højde samt rørføringer til- og fra tanken

Som en del af ansøgningen ønskes der lovliggjort en møddingsplads på 165 m².

I husdyrgødningsbekendtgørelsen fremgår der krav til indretning, mure, randzoner, hældninger, afløb, styrke, tæthed og bestandighed. Disse krav er almindeligt gældende, og skal overholdes. Dette vil blive kontrolleret under tilsyn.

Overfladevand fra møddingspladser / møddingssaft må ikke udsprinkles, men skal ledes til gyllesystemet.

Når det gælder opbevaring af kompost i markstak, gælder reglerne i Miljøstyrelsens "Vejledning om etablering og overdækning af kompost i markstakke samt overdækning af fast gødning". Link: [Vejledning om kompost \(mst.dk\)](#)

Varde Kommune henstiller endvidere til at eventuelle markstakke placeres med størst mulig afstand til nabobeboelser.

Varde Kommune vurderer, at produktion og opbevaring af husdyrgødning er tilstrækkeligt beskrevet, og at ansøger råder over tilstrækkelig opbevaringskapacitet til den producerede husdyrgødning.

7.13 Ensilage- og foderopbevaring

Ansøger oplyser følgende:

Grovfoder opbevares i plansiloer. Kraftfoder og råvarer opbevares i foderlade og tårnsilo.

Vurdering

Det vurderes, at foderet opbevares miljømæssigt forsvarligt.

I henhold til lovgivningen må ikke-saftgivende ensilage opbevares i markstak.

Markstakke med ensilage skal altid som minimum overholde afstandskravene, som fremgår af husdyrgødningsbekendtgørelsens § 5.

Varde Kommune anbefaler endvidere at markstakke placeres under hensyntagen til naboer, så de placeres så langt væk fra nabobeboelser som muligt.

Varde Kommune vurderer ud fra ansøgers redegørelse, at opbevaring af ensilage og foder er tilstrækkeligt beskrevet, og at ensilage og foder opbevares miljømæssigt forsvarligt på husdyrbruget.

Forurening og gener fra husdyrbrugets anlæg

7.14 Lugt

Lugt stammer fra staldene, samt fra opbevaring, transport og udbringning af husdyrgødning.

I Husdyrgodkendelsesbekendtgørelsens bilag 3 er fastsat det landsdækkende beskyttelsesniveau for lugt, der skal anvendes i kommunernes vurdering af, om der er væsentlige lugtgener i forbindelse med udvidelse af et husdyrbrug. Det fremgår af reglerne, at dette beskyttelsesniveau som udgangspunkt er tilstrækkeligt til at sikre omgivelserne imod væsentlige lugtgener.

Ifølge beskyttelsesniveauet skal projektet overholde bestemte lugtgeneafstande, hvis længde afhænger af forskellige områders lugtfølsomhed. Lugtgeneafstandene beregnes i *husdyrgodkendelse.dk* efter to forskellige metoder, henholdsvis den Ny Lugtvejledning og FMK-vejledningen. Det er de længste beregnede lugtgeneafstande, der skal overholdes.








Ved beregning af geneafstanden for lugt indregnes kumulation fra andre husdyrproducenter såfremt der er husdyrproducenter med en ammoniakemission på mere end 750 kg NH₃-N pr år indenfor en radius af 100 meter fra enkeltbeboelsen og såfremt der er husdyrproducenter med en ammoniakemission på mere end 750 kg NH₃-N pr år indenfor en radius af 300 meter fra samlet bebyggelse og byzone.

Ved én anden ejendom med en ammoniakemission på mere end 750 kg NH₃-N pr år forøges geneafstanden med 10 %.

Ved to eller flere andre ejendomme med en ammoniakemission på mere end 750 kg NH₃-N pr år forøges geneafstanden med 20 %.

Ifølge beregningerne udført i *husdyrgodkendelse.dk* vil geneafstand i forhold til byzone være 761 meter, samlet bebyggelse 608 meter og enkeltbolig 145 meter. Genekriterierne er overholdt, se Tabel 3.

Ved lugtberegning regnes fra midten af de enkelte stalde. Derfor er afstanden i Tabel 3 anderledes end i Figur 1.

Samlet resultat af lugtberegning ? i						
Bebyggelse	Kumulation	Model	Ukorrigeret geneafstand (m)	Korrigeret geneafstand (m)	Vægtet gennemsnitsafstand (m)	Genekriterie overholdt
 Hovvej 3	0	FMK	145,9	145,9	740,4	Ja
 Vestkærvej 7	0	NY	161,9	161,9	636,5	Ja
 Vestkærvej 8	0	NY	161,9	161,9	629	Ja
 Vestkærvej 9	0	FMK	145,9	145,9	630,8	Ja
 Lindbjergvej 20	1	NY	552,8	608	2810	Ja
 Gårde By, Tistrup	0	NY	761	723	1968,5	Ja
 Ølgod Præstegård, Ølgod	0	NY	761	761	1429,3	Ja

Tabel 3 Beregnet geneafstand fra husdyrbruget efter planlagt udvidelse

Lovens minimumskrav til afstande til nærmeste beboelser indenfor de tre typer er overholdt. Varde Kommune vurderer derfor, at lugt fra staldene ikke vil give væsentlige gener for omgivelserne.

Der skal i henhold til gældende lovgivning være et tæt flydelag på gyllebeholderne. Møddinger skal i henhold til gældende lovgivning være overdækket med plastik eller kompostdug. Udbringning af husdyrgødning skal ske i henhold til de gældende regler.

Varde Kommune vurderer samlet, at lugt fra husdyrbrugets produktion, opbevaring og udbringning af husdyrgødning, ikke vil medføre lugtgener, der stiger til et niveau, som ikke bør accepteres af omgivelserne.

Der stilles generelle vilkår til forebyggelse af lugtgener, samt at der kan kræves undersøgelse, hvis det skønnes, at lugtgener i omgivelserne er større end det kunne forventes ud fra grundlaget for miljøvurderingen.

7.15 Rystelser og støj

Ansøger oplyser følgende:

Rystelser

Brug af maskiner i landbruget kan i nogle tilfælde give anledning til vibrationsgener. Dette vil typisk være rystelser maskinføreren udsættes for, fremfor rystelser der giver gener for det omgivende miljø. Denne type rystelser er en arbejdsmiljøfaktor og vurderingen af dette forhold indgår i arbejdspladsvurderingen (APV) og behandles ikke nærmere her.

I forbindelse med transporter kan der muligvis være vibrationer fra køretøjerne. Dette vil dog ikke være i et omfang der overstiger, hvad der almindeligvis må forventes fra kørsler på landets veje. Der er ikke nabobeboelser beliggende umiddelbart op til veje eller indkørsler. Rystelser fra ejendommen eller transporter i forbindelse med driften af denne forventes derfor ikke at give gener for omgivelserne.

Støj

Støjkluder er primært kølekompresor til mælketank, vacuumpumpe til malkeanlæg og pumpe til gylletank, foderblanding samt interne transporter. Vacuumpumpe og kompressor til mælketank er placeret indendørs.

Alle staldene er med naturlig ventilation.

Foderblanding sker dagligt i perioden fra ca. 7 om morgenen til 14 om eftermiddagen. Selve foderblandingen sker ved plansiloerne, samlet set blandes der foder i ca. 3-4 timer.

Gylle pumpes til biogas en gang om ugen. Oprøring af gyllebeholderne sker forud for udkørsel af gylle på markerne primært om foråret.

Transporter forekommer i forbindelse med levering af foder, gødning, brændstof og andre forbrugsstoffer. Der sker desuden transporter i forbindelse med afhentning af levende og døde dyr samt interne transporter på bedriften. Endelig er der transporter i forbindelse med udbringning af husdyrgødning samt hjemtransport af afgrøder. De fleste transporter er med husdyrgødning og afgrøder. Belastningen af antallet transporter er derfor i en afgrænset periode i forbindelse med sæsonen for gyllekørsel og høst. I højsæsonen kan det være nødvendigt med transporter i weekenden og uden for normal arbejdstid.

Andre transporter foregår normalt i dagtimerne og på hverdage. Afhentning af levende dyr og afhentning af mælk kan dog ske døgnet rundt i henhold til slagteriets/ mejeriets køreplaner.

Der er ingen naboer tæt på de indkørsler, der anvendes til driften.

Vurdering

Husdyrbruget ligger i et landbrugsområde. Ejendommens beliggenhed i relativ lang afstand fra naboer betyder, at støj i forbindelse med produktionen vil være meget begrænset.

Det vurderes, at husdyrbruget på Hjeddingvej 8 i betragtning af typer og størrelser af produktionsanlæggene, samt afstanden fra støjkluder til omliggende beboelse, ikke kan forventes at ville frembringe støj, som kan medføre gener i omgivelserne.

I Miljøstyrelsens vejledning nr. 5/1984 om "ekstern støj fra virksomheder" anføres ingen grænseværdier for støjbelastningen fra virksomheder ved boliger i det åbne land. Dog anføres, at man som udgangspunkt ved fastsættelse af støjgrænser ved nærmest liggende enkeltbolig bør anvende de grænseværdier, som er gældende for områder med blandet bolig- og erhvervsbebyggelse. Disse værdier er anvendt i denne afgørelse.

I orientering fra Miljøstyrelsen nr. 9 1997 fremgår foreslåede grænser for vibrationer i det eksterne miljø.

Varde Kommune vurderer, at udvidelsen ikke vil medføre væsentlige støj- og rystelsesgener for omgivelserne.

Varde Kommune stiller dog generelle vilkår til overholdelse af støjgrænser, og at der om nødvendigt kan kræves dokumentation for at støjgrænserne er overholdt.

Varde Kommune finder ikke på baggrund af en nabohenvendelse at kunne stille skærpede vilkår til støj.

7.16 Støv

Ansøger oplyser følgende:

Der er ingen væsentlige støvgener i forbindelse med den daglige drift på ejendommen.

I forbindelse med at der strøs med halm, vil der være en risiko for lidt støvudvikling. Dette vil dog normalt kun mærkes inde i bygningerne.

I forbindelse med transporter vil der i tørre perioder kunne være lidt støvudvikling fra kørsel på grusvej. Der er ingen nabobeboelse i nærheden af ejendommens indkørsler.

Vurdering

Generelt vurderes det, at støvgener fra ejendommen vil være relative få og kortvarige, og at de derfor ikke vil være til væsentlig gene for omkringboende naboer.

For at begrænse støvgener henviser Varde Kommune til god landmandspraksis. Blandt andet at al transport til og fra husdyrbruget bør forgå ved hensynsfuld kørsel, samt at alle aktiviteter på husdyrbruget planlægges, således at omgivelserne påvirkes mindst muligt.

Varde Kommune vurderer, at der som følge af udvidelsen ikke vil være aktiviteter, som vil medføre væsentlige støvgener. Der fastsættes vilkår om, at drift af anlægget ikke må medføre væsentlige støvgener udenfor husdyrbruget.

7.17 Skadedyr

Ansøger oplyser følgende:

For at bekæmpe skadedyr som kan være til gene for selve ejendommen foretages regelmæssig bekæmpelse af fluer, rotter og mus. Alle udendørs arealer samt områder omkring foderopbevaring holdes ryddeligt og rent.

Fluer bekæmpes ved hyppig udmugning ved kalve samt med godkendte fluebekæmpelsesmidler i et begrænset, nødvendigt omfang og de til enhver tid nyeste retningslinjer fra Aarhus Universitet, Institut for Agroøkologi følges.

Rottebekæmpelse sker via kommunal ordning.

Vurdering

Det vurderes, at det ansøgte projekt og håndteringen af forekomst af fluer og skadedyr ikke vil blive en gene for de omkringboende.

Varde Kommune stiller vilkår til opbevaring af foder og om at foretage fluebekæmpelse efter retningslinjer fra Aarhus Universitet, Institut for Agroøkologi. Retningslinjer angiver en række afprøvede metoder og opdateres løbende.

7.18 Døde dyr

Ansøger oplyser følgende:

Døde dyr opbevares overdækket af et kadaverdækken ved gylletank (bygning 14 jf. figur 4).

Placeringen af afhentningsstedet ligger ugeneret i forhold til nabobeboelser og forbipasserende. Døde dyr tilmeldes til afhentning af DAKA senest 24 timer efter dødsfaldet er konstateret. Dog er der andre regler ved opbevaring af døde dyr i lukket containere, i køle- eller fryseanlæg, jf. §§ 9-11 i Bekendtgørelse om opbevaring m.m. af døde produktionsdyr.

Vurdering

Det vurderes, at husdyrbruget efterlever Bekendtgørelse nr. 558 af 01/06/2011 om opbevaring m.m. af døde produktionsdyr.

Opbevaring af døde dyr er reguleret af Fødevarestyrelsens "Bekendtgørelse om opbevaring m.m. af døde produktionsdyr". Der er dog, i forbindelse med opbevaring af affald, stillet et generelt vilkår til forebyggelse af uhygiejniske forhold.

Varde Kommune vurderer ud fra ansøgers redegørelse, at døde dyr opbevares og bortskaffes miljømæssigt forsvarligt på husdyrbruget.

7.19 Lys

Ansøger oplyser følgende:

Der er udendørs belysning på bygning 1, 5, 8, 10 og 11 (se figur 4). I staldene er der dagslys fra ovenlys plader suppleret med kunstlys om dagen og orienteringslys om natten. Om vinteren kan der være ekstra belysning i forbindelse med arbejde på ejendommen.

Vurdering

Ejendommen er afskærmet af beplantning mod nord, syd og vest. Fra øst vil man kort kunne se ejendommen når man kører forbi på Hjeddingvej. Der er læhegn som støder helt op til Hjeddingvej på nord og sydsiden af Hjeddingvej 8 og dermed er der kun ca. 250 m hvorfra man reelt kan se ejendommen.

Eksisterende udendørs belysning vurderes ikke at være generende for omgivelserne og trafikken.

Varde Kommune vurderer, at der ikke vil være væsentlige gener forbundet med husdyrbrugets belysning. Dog stilles et generelt vilkår om, at husdyrbrugets drift ikke må medføre væsentlige lysgener udenfor husdyrbruget.

På baggrund af en nabohenvendelse stilles der vilkår om, at udvendig arbejdsbelysning skal fungere, så det så vidt muligt tænder / slukker automatisk, og være indstillet således at det lyser nedad og ikke udad, med henblik på ikke at genere naboer.



Figur 9. Oversigtskort

7.20 Til- og frakørselsforhold

Ansøger oplyser følgende:

Til ejendommen er der to indkørsler og de anvendes begge i forbindelse med driften. Den sydlige indkørsel er normalt mælkebil samt lettere transport. Den nordligste indkørsel anvendes af alt øvrig tung transport.

Der er ingen nabobeboelser i nærheden af indkørslerne.



Figur 10. Til- og frakørselsforhold

Transporter sker i forbindelse med håndtering af dyr, afhentning af mælk, udbringning af husdyrgødning, høstarbejde, levering af foder m.m. Omkring forårs- og høstarbejde vil markarbejdet betyde intensiveret trafik på og omkring anlægget i en kortere afgrænset periode. Hovedparten af de daglige transporter foregår i dagtimerne. Sæsonbetonede transporter kan dog foregå hele døgnet rundt. Afhentning af mælk og levende dyr følger mejeriet/slagteriets køreplaner og kan derfor forekomme uden for normal arbejdstid.

I nedenstående tabel er der angivet et forventet antal transporter. Én transport svarer til både en kørsel til og fra ejendommen.

Type	Antal/år, Nudrift	Antal/år, ansøgt drift	Kommentarer
Levende husdyr	52	52	
Afhentning af mælk	365	183	
Indkøbt foder	52	104	
Grovfoder	980	980	
Hjemtransport af korn		20	
Fodertransport med foderblander		364	Til Frøsigvej 4
Halmkørsel		75	
Brændstof		24	
Udbringning af husdyrgødning	950	950	
Afhentning af dybstrøelse, biogas		12	
Handelsgødning		7	
Døde dyr	52	52	
Affald	40	12	
Dyrlæge		104	
Øvrige (f.eks. sækkevarer, montører, elektriker m.m.)	45	104	
Samlet antal transporter	2.536	3.043	

Tabel 4. Antal transporter til og fra ejendommen.

Afhentning/levering af gødning til biogas sker hele året rundt. De øvrige transporter med afgrøder og udbringning af husdyrgødning sker i en kort afgrænset periode i forbindelse med sæsonen for gyllekørsel og høst. I højsæsonen kan det være nødvendigt med transporter i weekenden og uden for normal arbejdstid.

Mælketransporterne foregår hver anden dag. Andre transporter foregår normalt i dagtimerne og på hverdage. Afhentning af mælk/ levende dyr kan dog ske døgnet rundt i henhold til mejeriets/slagteriets køreplaner. I højsæsonen kan det være nødvendigt med transporter i weekenden og uden for normal arbejdstid.

Vurdering

Der er redegjort for til- og frakørselsforhold, samt at transporter så vidt muligt foregår i dagtimerne. Det vurderes på baggrund af ovenstående, at transporter til og fra ejendommen ikke vil medføre væsentlig negativ påvirkning af nærmiljøet.

Antallet af transporter forventes som følge af udvidelsen at stige med 507 kørsler årligt - svarende til en stigning på 20 %.

Varde Kommune vurderer, at stigningen i antal transporter og at til- og frakørsel til husdyrbruget ikke vil medføre væsentlige miljømæssige gener for de omboende.

7.21 Spildevand

Ansøger oplyser følgende:

Afløbsforhold

Der er **sanitært spildevand** fra Servicebygning (bygning 20). Vandet ledes via trixtank til nedslivningsanlæg mellem bygning 5 og 11.

Tagvand fra alle eksisterende bygningerne ledes via to ledninger til Hjedding Bæk. Det er planen at tagvandet fra bygning 10 også skal afledes til Hjedding Bæk. Ansøgning om udledningstilladelse indsendes i forbindelse med ansøgning om byggetilladelse.

Restvand fra befæstede arealer og ensilagesiloer ledes til udsprinkling. Vandet kan ledes til gyllebeholder når det ikke er muligt at udsprinkle eller når der opbevares møg på pladsen (bygning 23).

Der opbevares kun dybstrøelse på forpladsen ved siloerne (bygning 23) i forbindelse med udmugning ved kalvene. Det sker kun ca. 1 gang om måneden, hvor det ligger 1-2 dage i forbindelse med udmugning, inden det køres til biogasanlægget. I de 1-2 dage, hvor der ligger dybstrøelse på forpladsen, pumpes eventuel vand fra siloerne i gyllebeholderen. Når dybstrøelsen er fjernet fra forpladsen, pumpes det vand, der måtte være i samletanken til udsprinkling, pumpet i gyllebeholderen. På den måde sikres det, at der ikke udsprinkles vand, der indeholder rester af husdyrgødning.

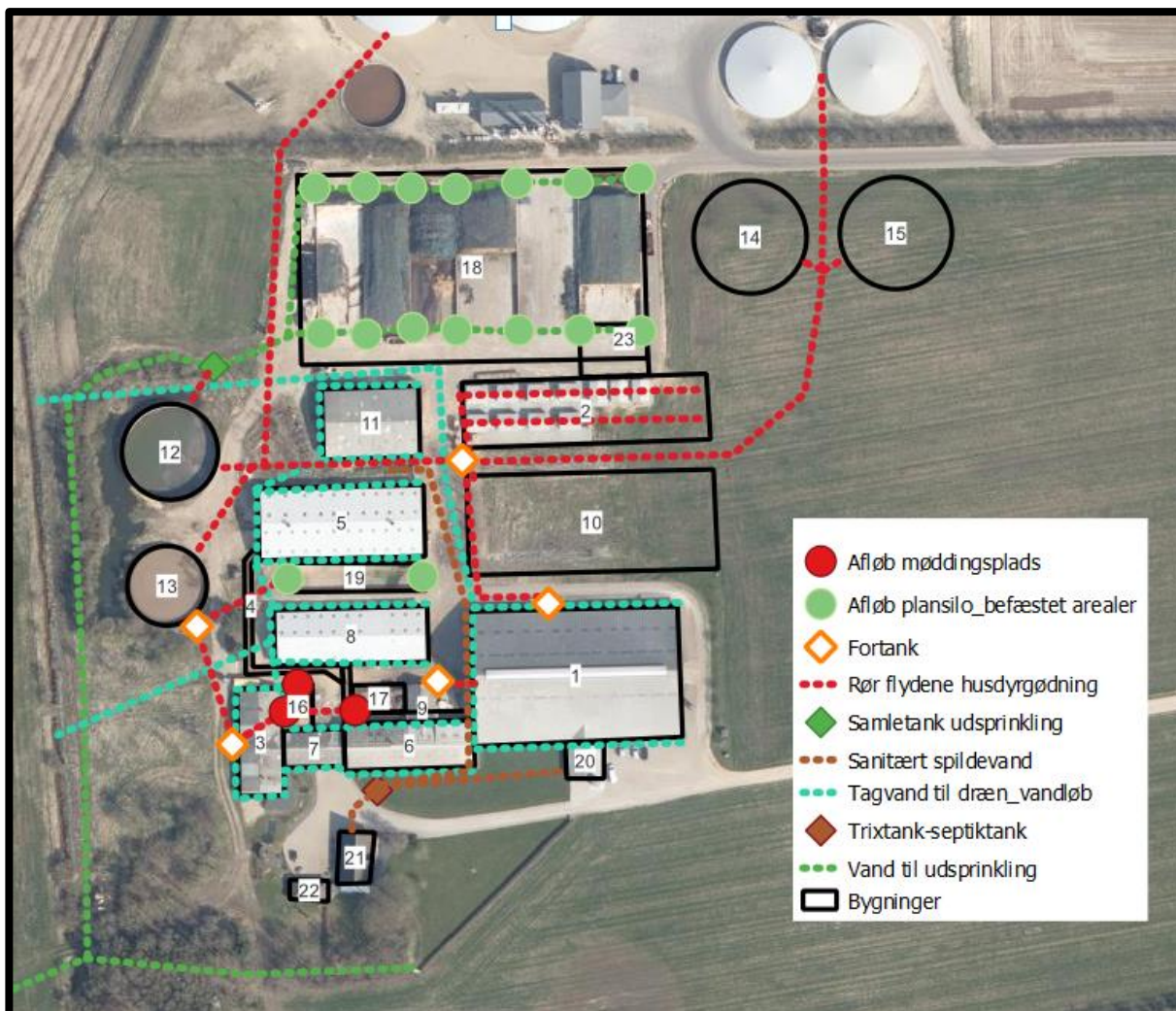
Vand fra møddingspladsen (bygning 16) og vaskepladsen (bygning 17) løber i afløb og ledes i rør under kævningsstalden (bygning 3) og videre til en fortank, hvorfra det pumpes i gyllebeholderen (bygning 13). Møddingspladsen (bygning 16) er en tidligere plansilo, der er afgrænset af staldenes mure og en betonside. Mod nord er der fald ind mod møddingen og afløbet, der overholder kravene til randbelægning. Vaskepladsen (bygning 17) er en tidligere ensilage-plansilo.

Kalvepladsen (bygning 2) er lavet med to lange afløbsriste på langs af pladsen under de to rækker af kalvehytter. Pladsen er lavet med fald fra siderne og ind mod afløbsristene. Faldet på kalvepladsen sikrer, at der ikke løber væske fra kalvepladsen ud på jorden eller over på forpladsen ved siloerne. Afløbene fra kalvepladsen vil blive ledt til gyllekanalen i den nye stald (bygning 10).

Der løber et dræn i lukket rør under eksisterende plansiloanlæg. Der er ikke åbne dræn nærmere end 15 meter fra anlæg.

Gylle leveres til biogasanlæg og leveres tilbage i beholdere på Hjeddingvej 8

Afløbsforhold kan visualiseres på nedenstående figur.



Figur 11. Afløbsplan

Vurdering

Det vurderes hermed, at de generelle krav til håndtering af spildevand, restvand og ensilagesaft jf. husdyrgødningsbekendtgørelsen er overholdt og dermed er tilstrækkelige til beskyttelse af omgivelserne.

Når det gælder opsamling, opbevaring, håndtering, og evt. udsprinkling af restvand fra ensilageplansiloerne gælder reglerne i gødningsanvendelsesbekendtgørelsen:

- anlæg, der anvendes til opbevaring af restvand, skal være udført af bestandige materialer, og skal have tilstrækkelig opbevaringskapacitet til, at udbringning kan ske miljømæssigt forsvarligt
- opbevaringsanlæg for restvand skal tømmes så ofte, at de ikke løber over
- restvand må kun tilføres afgrøder, som er omfattet af en kvælstofnorm
- udbringning af restvand må ikke give anledning til unødige gener
- restvand må ikke udbringes på en måde og på sådanne arealer, at der er fare for afstrømning til vandløb (herunder dræn), søer større end 100 m² og kystvande.
- udbringning af restvand på vandmættet, oversvømmet, frossen eller snedækket jord er ikke tilladt.

Der findes et landbrugsbyggeblad (103.09-05), som giver en anvisning på hvordan et udsprinklingsanlæg til ensilagesaft og restvand kan dimensioneres for at kunne leve op til reglerne i gødningsanvendelsesbekendtgørelsen.

Varde Kommune vælger at stille vilkår om at

- Det areal, der udsprinkles restvand på, skal i m² være mindst lige så stort som det areal, der opsamles restvand fra.
- Der må ikke løbe restvand væk fra de arealer, det udsprinkles restvand på.
- Der må ikke være vandløb, grøfter, drænbrønde eller boreringer indenfor 15 m fra det område, hvor der udsprinkles restvand.
- Da opsamlingsbeholderen til restvand ikke overholder den dimensionering, som fremgår af byggeblad 103.09-05, skal der etableres en anordning, så restvandet i tilfælde af vandmættet/frosset jord kan pumpes i gyllebeholder.
- Overkant af opsamlingsbeholder til restvand skal være over niveau for opsamlingsarealet, så der ikke kan ske overløb.

Hvis det viser sig at udsprinkling af restvand ikke overholder reglerne i gødningsanvendelsesbekendtgørelsen eller de stillede vilkår, forbeholder Varde Kommune sig ret til at forlange anlægget udvidet/ændret, eller udsprinklingen helt stoppet.

Tagvand

Tagvand fra eksisterende bygninger ledes via to forskellige rørledninger til Hjedding Bæk.

Tagvand fra ny staldbygning (bygning 10) ønskes ligeledes ledt til Hjedding Bæk. Dette udløser krav om en udledningstilladelse. Ansøgning om udledningstilladelse indsendes i forbindelse med ansøgning om byggetilladelse.

Varde Kommune stiller derfor vilkår om, at inden der udledes tagvand fra den nye staldbygning skal der foreligge en udledningstilladelse til alt tagvandet på husdyrbruget.

Varde Kommune vurderer ud fra ansøgers redegørelse at afledning af spildevand er tilstrækkeligt beskrevet, og at spildevandet fra husdyrbruget bortledes miljømæssigt forsvarligt.

7.22 Driftsforstyrrelser eller uheld

Ansøger oplyser følgende:

Forurenings- og genebegrænsende foranstaltninger

For at minimere risikoen for nedsvivning af stoffer til grundvandet samt beskyttelse af det omgivende miljø, er der redegjort for procedure for håndtering af gylle, kemikalier og olie ved uheld på husdyrbruget.

Redegørelse for mulige uheld:

Umiddelbare risici for uheld i forbindelse med driften, der kan medføre en øget forurening, vil være: spild af kemi eller olie, brand samt uheld med eller ved gyllebeholder herunder f.eks. beskadigelse af gyllebeholder ved strejfen eller påkørsel eller på anden måde ved lækage eller overløb, der vil medføre udsivning af gylle.

Minimering af risiko for uheld

Hvis der sker spild af olie under påfyldning, som ikke umiddelbart kan fjernes ved afgravning eller ved brug af sugemateriale (savsmuld eller lign.), vil både Alarmcentral (tlf. 112) og Miljøvagt blive kontaktet. Hvis der er mistanke om, at olie eventuelt kan sive ud af tanken, vil tanken blive tømt for olie. Såfremt det drejer sig om en mængde, som ejer ikke selv har mulighed for at fjerne, vil enten brandvæsenet eller en slamsuger, der må tage imod olieaffald, blive kontaktet, så tanken kan blive tømt. Såfremt der er sket spild, der ikke kan fjernes, vil både Miljøvagten og Alarmcentralen (tlf. 112) blive kontaktet.

Gyllebeholderne er underlagt 5- og 10-års kontrol, hvor en kontrollant kontrollerer beholderens tæthed og kabler over og under terræn. Derudover er gyllebeholderne placeret sådan, at de er under dagligt opsyn for eventuelle revner, rust på synlige kabler, gylleudsivninger og andet. Ved påkørsel eller strejfen af en gyllebeholder med maskiner eller andet, vil eventuelle revner blive tilset med det samme og udbedret straks. Hvis revnen ikke kan udbedres ved egen hjælp, vil beholderproducenten blive kontaktet om assistance.

Gylletankene tømmes med selvlæssende gyllevogne påmonteret sugekran.

Minimering af gene og forurening ved uheld

Hvis en gyllebeholder skulle springe, vil alarmcentralen på tlf.: 112 blive kontaktet øjeblikkeligt.

Ved driftsuheld, hvor der er sket, eller hvor der er fare for at ske en større forurening af omgivelserne, vil alarmcentralen straks blive kontaktet på tlf.: 112.

I tilfælde af lækage på en gyllebeholder vil gyllen blive holdt tilbage af gyllebarrieren der er anlagt ved de to ældste beholdere. Der er desuden gyllealarm på de to ældste beholdere. Den nyeste samt den planlagt beholder er placeret i samme kote som de øvrige anlæg på ejendommen og gyllen vil dermed samle sig der. På ejendommen er der traktor med frontlæsser og halmballer der kan benyttes til inddæmning af gylle.

Vurdering

Det vurderes, at der er taget tilstrækkelige forholdsregler i tilfælde af et uheld, ved at der er en procedure for, hvad der skal gøres i tilfælde af et uheld, og hvad der skal gøres for at minimere risikoen for uheld.

Varde Kommune vurderer at ansøger har redegjort tilstrækkeligt for mulige uheld, samt for forholdsregler i tilfælde af uheld.

7.23 Beskyttede naturområder omkring husdyrbruget - ammoniak

På et husdyrbrug er det stalde og husdyrgødningslagre, der er hovedkilden til udledning af luftbåret kvælstof (ammoniakfordampning). Beregninger, der er foretaget i *husdyrgodkendelse.dk*, viser at ammoniakfordampningen fra 8-årsdriften er 5.659 kg NH₃-N pr. år, fra nudriften 6332 kg NH₃-N pr. år og i ansøgt drift 8386 kg NH₃-N pr. år.

Samlet ammoniakemission fra husdyrbruget (stald og lager) ? i			
Driftstype:	Ammoniakemission fra staldafsnit (kg NH ₃ -N/år)	Ammoniakemission fra lagre (kg NH ₃ -N/år)	Ammoniakemission fra husdyrbruget (kg NH ₃ -N/år)
Ansøgt drift	7008,6	1377,7	8386,3
Nudrift	5393,9	937,9	6331,8
8 års-drift	5084,8	574,0	5658,8

Figur 12 Beregninger af ammoniakfordampningen i husdyrgodkendelse.dk

Det ansøgte projekt medfører således en stigning i ammoniakfordampningen på 2.728 kg NH₃-N pr. år i forhold til 8 års driften og 2.055 kg NH₃-N pr år i forhold til nudriften.

Forudsætningerne for ammoniakemissionen i ansøgt drift er følgende:

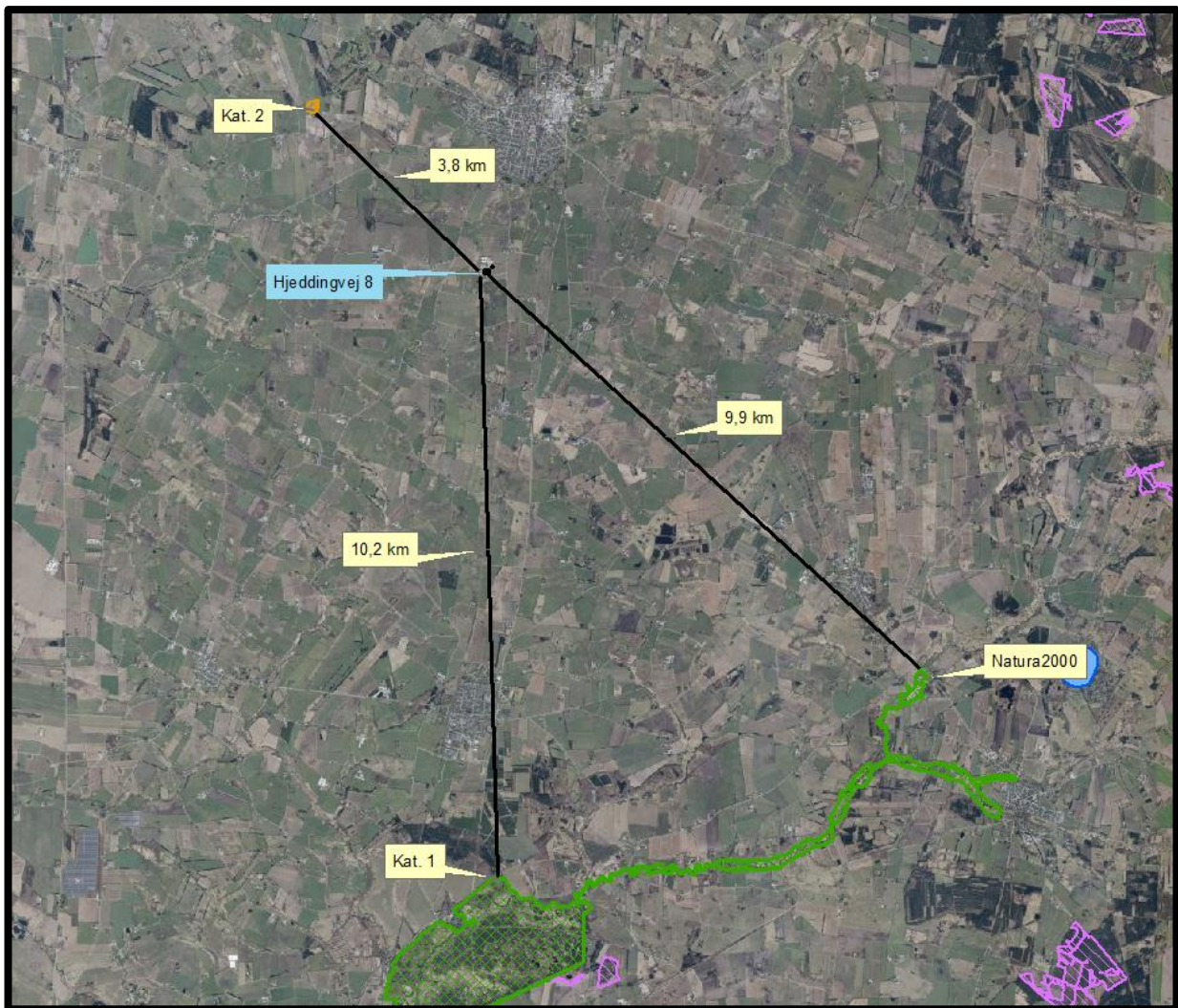
- Bygning 10 opføres med staldsystemet fast drænet gulv med ajlefløb.

Tiltagene stilles som vilkår i afsnit 4.

Internationale naturbeskyttelsesområder (Natura 2000)

I henhold til "Bekendtgørelse om udpegning og administration af internationale naturbeskyttelsesområder samt beskyttelse af visse arter" (Bek. nr. 2091 af 12. december 2021) skal Varde Kommune foretage en vurdering af, om projektet i sig selv, eller i forbindelse med andre planer og projekter, kan påvirke et Natura 2000-område væsentligt.

Der er ca. 9,9 km fra husdyrbrugets bygninger til nærmeste internationale naturbeskyttelsesområde, som er Habitatområde nr. 77: *Nørholm Hede, Nørholm Skov og Varde Å øst for Varde*, se Figur 13.



Figur 13 Nærmeste Internationale naturbeskyttelsesområde, kat. 1- og kat. 2-naturområder.

Varde Kommune har i *husdyrgodkendelse.dk* foretaget beregninger, som viser, at ammoniakdepositionen i ansøgt drift til nærmeste Internationale naturbeskyttelsesområde bliver 0,0 kg NH₃-N /ha/år, hvilket er uændret både i forhold til 8 årsdriften og nudriften, se Tabel 6.

Der er således ikke grund til at foretage konsekvensvurdering efter § 6 i bekendtgørelsen.

§ 7 områder

I henhold til § 7 i Husdyrbrugloven, er etablering, udvidelse og ændring af anlæg på husdyrbrug ikke tilladt, hvis de ligger tættere end 10 m fra – eller helt eller delvist indenfor nærmere bestemte ammoniakfølsomme naturtyper.

Kategori 1-natur (nærmere bestemte ammoniakfølsomme naturtyper beliggende inden for internationale naturbeskyttelsesområder).

Anlægget er beliggende ca. 10,2 km fra det nærmeste naturområde, der er omfattet af § 7 stk. 1 nr. 1 i husdyrbrugloven, og beliggende indenfor internationale naturbeskyttelsesområder, se Figur 13.

Det drejer sig om en ammoniakfølsom Natura2000-naturtype 9130 *Bøgeskov på muldjord*, og indgår i udpegningsgrundlaget for området. Området er kortlagt af Naturstyrelsen i forbindelse med Natura 2000-planlægningen

Varde Kommune har i *husdyrgodkendelse.dk* foretaget beregninger, som viser, at ammoniakdepositionen i ansøgt drift til nærmeste kategori 1-naturområde bliver 0,0 kg NH₃-N /ha/år, hvilket er uændret både i forhold til 8 årsdriften og nudriften, se Tabel 6.

Kategori 2-natur (nærmere bestemte ammoniakfølsomme naturtyper, der er beliggende uden for internationale naturbeskyttelsesområder).

Anlægget er beliggende ca. 3,8 km fra det nærmeste naturområde, der er omfattet af § 7 stk. 1 nr. 2 i husdyrbrugloven, som omfatter nærmere bestemte ammoniakfølsomme naturtyper, der er beliggende udenfor internationale naturbeskyttelsesområder, se Figur 13.

Det drejer sig om et § 3-registreret overdrev.

Varde Kommune har i *husdyrgodkendelse.dk* foretaget beregninger, som viser, at ammoniakdepositionen i ansøgt drift til nærmeste kategori 2-natur bliver 0,0 kg NH₃-N /ha/år, hvilket er uændret både i forhold til nudriften og 8 årsdriften, se Tabel 6.

Varde Kommune vurderer på den baggrund, at udvidelsen ikke vil medføre nogen væsentlig påvirkning af § 7-områder og derfor ikke vil påvirke § 7 områderne negativt.

§ 3 områder

Af Figur 14 og Tabel 5 fremgår de områder, som indenfor en afstand af 1.000 m fra anlægget er omfattet af naturbeskyttelseslovens § 3.



Figur 14 § 3 arealer indenfor 1.000 m fra husdyrbruget.

§ 3 lokalitet	Type	Grønt Danmarkskort i kommuneplanen
1	Mose	Ja
2	Eng	Ja
3	Eng	Ja
4	Eng	Delvist
5	Eng	Ja
6	Eng	Ja

Tabel 5 § 3 områder (minus søer) indenfor 1000 m fra husdyrbruget

Kategori 3-natur

Indenfor 1.000 m fra anlægget er der 1 mose, se Figur 14 og Tabel 5.

Ingen af områderne er udpeget som rekreative områder, indgår i kommuneplanens udpegnings af værdifulde kulturmiljøer eller er omfattet af fredning.

De områder, som er udpeget som Grønt Danmarkskort i Varde Kommunes kommuneplan, se Tabel 5, er dermed også omfattet af kommuneplanens handleplan for naturpleje. Der er dog ingen konkrete planlagte naturindsatser for områderne.

Varde Kommune har ikke kendskab til kvælstofbidrag til områderne fra andre kilder.

Nærmeste kategori 3-natur er en mose, beliggende 900 m nord for husdyrbruget, se Figur 14.

Den beregnede merdepositionen i mosen overstiger ikke 1,0 kg NH₃-N/ha/år. Da der ikke kan stilles et krav for merdepositionen af ammoniak på under 1,0 kg NH₃-N/ha/år for kategori 3 natur, er dette ikke vurderet yderligere.

Indenfor 1.000 m fra anlægget er der ikke ammoniakfølsomme skove.

Øvrig § 3-natur

Indenfor 1.000 m fra anlægget er der registreret 4 mindre søer. Varde Kommune vurderer, at den luftbårne ammoniakdeposition fra anlægget har en meget begrænset effekt. Hovedkilden til næringsberigelse af søerne vurderes at være overfladevand fra dyrkede arealer, dels som vand, der løber på jordoverfladen til søerne, samt næringsberiget overfladevand der løber til søerne via rodzonen på dyrkede arealer. Ammoniak fra anlægget vurderes ikke at forringe naturtilstanden i § 3 søerne.

Indenfor 1.000 m fra anlægget er der registreret 5 enge, se Figur 14.

Nærmeste øvrig beskyttet natur er 3 enge, beliggende 2-300 m nord, vest og syd for husdyrbruget. Merdepositionen på engene overstiger ikke 1,0 kg NH₃-N/ha/år, og der er derfor ikke foretaget yderligere vurderinger af disse.

Varde Kommune har i *husdyrgodkendelse.dk* foretaget beregninger over ammoniakdepositionen på de nærmest liggende Natura 2000, Kat. 1- og Kat. 2-naturområder samt de øvrige nærmest liggende naturområder.

Beregningerne fremgår af Tabel 6, og er foretaget ud fra 8-årsdriften, nudriften og den ansøgte drift.

Lokalitet	Natur-type	Afstand (m)	Ruhed opland	Ruhed område	Merdeposition ift. 8-års drift, kg NH ₃ -N / ha	Merdeposition ift. nudrift, kg NH ₃ -N / ha	Totaldeposition ansøgt drift kg NH ₃ -N / ha
Natura 2000	Eng	9.900	L	Bn	0,0	0,0	0,0
Kategori 1	Skov	10.200	L	S	0,0	0,0	0,0
Kategori 2	Overdrev	3.800	L	Bn	0,0	0,0	0,0
1	Mose	910	L	Mk	0,1	0,1	0,4
3	Eng	220	L	Bn	1,0	0,7	1,7

4	Eng	280	L	Bn	0,4	0,3	1,4
6	Eng	200	L	Bn	0,2	0,2	1,2

Tabel 6 Beregning af ammoniakdeposition på vigtige naturområder

Beregningerne viser, at der ikke på noget § 3-naturområde bliver merdepositioner, som overstiger 1,0 kg N/ha/år.

På baggrund af ovenstående vurderer Varde Kommune, at udvidelsen af husdyrbruget ikke vil påvirke § 3-områder væsentligt som følge af ammoniakdeposition, og at udvidelsen ikke vil medføre tilstandsændringer på disse områder.

7.24 Påvirkning af "Bilag IV arter"

I henhold til § 10 i "Bekendtgørelse om udpegning og administration af internationale naturbeskyttelsesområde samt beskyttelse af visse arter" er der indført en streng beskyttelse af en række dyre- og plantearter, uanset om de forekommer inden for et beskyttelsesområde eller udenfor. Disse arter fremgår af direktivets bilag IV og kaldes derfor bilag IV-arter. For en række arters vedkommende har Varde Kommune intet kendskab til arternes udbredelse i området, det gælder f.eks. løgfrø, markfirben og alle arter af småflagermus.

Spidssnudet frø og birkemus er begge arter der er listet på bilag IV. Spidssnudet frø er almindelig udbredt i Varde Kommune, og forventes at forekomme i forbindelse med naturområder, hvor der er egnede leveforhold for spidssnudede frøer. Det er Varde Kommunes vurdering at udvidelsen ikke vil medføre nogen væsentlig påvirkning af spidssnudet frø på grund af den store forekomst af arten i Varde Kommune.

Birkemus er registreret få steder i Varde Kommune. Nærmeste lokalitet, hvor der i nyere tid er registreret birkemus, er ca. 10 km syd for husdyrbruget. Det er Varde Kommunes vurdering, at udvidelsen af dyreholdet ikke vil medføre nogen væsentlig påvirkning af birkemusen på grund af den store afstand til den nærmeste lokalitet hvor birkemusen er registreret.

Varde Kommune vurderer i øvrigt, at udvidelsen kan gennemføres uden at påvirke nogen af de listede arter på bilag IV i direktivet væsentligt.

Ansøger oplyser endvidere følgende:

National beskyttelse af arter af planter og dyr

Foruden den internationale artsbeskyttelse (bilag IV) er andre arter beskyttet af en nationalartsfredning jf. Artsfredningsbekendtgørelsen.

Søgning på naturdata.miljoportal.dk viser, at der ikke er registreret fredede arter i nærheden af ejendommens bygningsanlæg. Der er også søgt på arter.dk, som viste at der ikke var registreret fredede arter i nærheden af ejendommens bygningsanlæg.

Biodiversitet – Den danske Rødliste

Jf. Biodiversitetskonventionen har Danmark forpligtet sig til at standse tabet af biologisk mangfoldighed. På den danske Rødliste er arter, som er forsvundet fra Danmark eller truet af udryddelse, registreret.

Søgning på naturdata.miljoportal.dk viser, at der jf. Den danske Rødliste ikke er registreret truede arter i nærheden af ejendommens anlæg. Der er også søgt på arter.dk, og her vises heller ingen registreringer af truede arter i nærheden af ejendommens bygningsanlæg.

Vurdering

Det ansøgte byggeri sker i tilknytning til de eksisterende driftsbygninger. Derudover ændres der hverken på vandhuller, fortidsminder, sten- og jorddiger eller andre potentielle levesteder for padder eller krybdyr. Der fjernes ikke gamle bygninger eller fældes store træer, som kunne udgøre levested for flagermus. Med andre ord sker der ikke fysiske ændringer i forbindelse med projektet, der kan være til skade for eventuelle bilag IV-arter. Derfor vurderes det, at driften ikke vil medføre en forøget påvirkning af eventuelle bilag IV- og rødlistearter eller deres levesteder.

Bedste tilgængelige teknik (BAT)

Med begrebet BAT menes den teknik, som mest effektivt giver et højt beskyttelsesniveau for miljøet som helhed, og som samtidig er afvejet i forhold til fordele og økonomiske udgifter.

Ansøgere om miljøgodkendelse af husdyrbrug med en ammoniakemission højere end 750 kg NH₃-N/år, skal begrænse ammoniakforureningen ved anvendelse af BAT.

EU-kommissionen har i 2017 vedtaget bindende BAT-konklusioner for intensivt opdræt af fjerkræ eller svin (IE-brug).

Miljøstyrelsen har meldt ud, at kravene i BAT-konklusionerne i meget vid udstrækning allerede er indeholdt i den gældende lovgivning her i Danmark, og at kommunerne derfor ikke selv skal anvende BAT-konklusionerne, men i stedet anvende de regler i husdyrgødningsbekendtgørelsen og husdyrgodkendelsesbekendtgørelsen, der bliver fastsat med henblik på at implementere BAT-konklusionerne.

I Varde Kommunes vurdering af BAT indgår bl.a.

- EU-kommissionens BAT-konklusioner for intensivt opdræt af fjerkræ eller svin
- Miljøstyrelsens Teknologiliste
- Miljøstyrelsens Teknologiblade
- Bilag 3 i husdyrgodkendelsesbekendtgørelsen

I Varde Kommunes BAT-vurdering indgår hovedpunktet: Ammoniak.

I det følgende redegøres der for ansøgers oplysninger om anvendelse af BAT, samt Varde Kommunes vurdering af om ansøger lever op til det niveau, som Varde Kommune fastlægger som BAT-niveauet for husdyrbruget.

7.25 BAT – Ammoniak

Varde Kommune har beregnet projektets BAT-krav ud fra Bilag 3 i Husdyrgodkendelsesbekendtgørelsen, se

Antal m ² og staldsystem/lager	BAT-krav (Kg NH ₃ -N/m ²)	Total kg NH ₃ -N for produktionsarealet
Bygning 1 (eksisterende stald) 117 m ² sengestald m. fast gulv	1,68	197
Bygning 1 (eksisterende stald) 2.007 m ² sengestald m. spalter	1,16	2.328
Bygning 2 (eksist. og ny stald) 558 m ² sengestald m. spalter	0,84	469
Bygning 3 (eksisterende stald) 227 m ² dybstrøelse	0,84	191
Bygning 4 (eksisterende drivgang) 130 m ² dybstrøelse	1,68	218
Bygning 5 (eksisterende stald) 947 m ² dybstrøelse	0,84	795
Bygning 6 (eksist. malkestald) 209 m ² spalter	1,16	242
Bygning 6 (eksist. malkestald) 222 m ² fast gulv	1,68	373
Bygning 7 (eksisterende stald) 74 m ² dybstrøelse	0,84	62
Bygning 8 (eksisterende stald) 582 m ² dybstrøelse	0,84	489
Bygning 9 (eksisterende stald) 163 m ² spalter	1,16	189
Bygning 10 (ny stald) 1.635 m ² fast drænet gulv	0,89	1.455
755 m ² gyllebeholder	0,4	302
536 m ² gyllebeholder	0,4	214
910 m ² gyllebeholder	0,4	364
915 m ² gyllebeholder	0,4	366
165 m ² møddingsplads	0,36	60
200 m ² møddingsplads	0,36	72

Total BAT-Krav for husdyrbruget	8.386
Husdyrbrugets beregnede ammoniakemission	8.386
BAT-kravet er overholdt med	0

Tabel 7 Beregning af projektets BAT-emissionsniveau

BAT-kravet for projektet er beregnet til 8.386 kg NH₃-N og projektets reelle ammoniakemission er på 8.386 kg NH₃-N. Projektet har således en total ammoniakemission, der er identisk med det beregnede BAT-krav.

Varde Kommune vurderer på baggrund af ovenstående, at ansøger lever op til lovgivningens krav om BAT på punktet ammoniak.

BAT-niveauet er opnået ved at bygning 10 opføres med staldsystemet fast drænet gulv med ajlefløb.

7.26 Samlet BAT-vurdering

Som der er redegjort for i de foregående punkter, lever ansøger op til Varde Kommunes BAT-krav for husdyrbruget. Varde Kommune vurderer på den baggrund, at ansøger i henhold til § 27 i Husdyrbrugloven har truffet de nødvendige foranstaltninger til at forebygge og begrænse forurening ved anvendelse af den bedste tilgængelige teknik.

8 Egenkontrol

Ansøgers redegørelse:

Forslag til egenkontrol

- *Der etableres flydelag på gylletankene for at minimere ammoniak emission, flydelaget kontrolleres månedligt og der føres logbog over kontrollen, så der er fokus på at flydelaget lever op til kravene.*
- *Tæthed af overjordisk del og kabler på gyllebeholdere efterses årligt for intakt beskyttelse og eventuelle brud. Ved skader kontaktes leverandør.*
- *Der er konstant flydelag på gyllen, og efter omrøring/udkørsel kontrolleres det, at der er etableret flydelag senest efter 14 dage, forudsat der er gylle i tanken,*
- *Der udføres 5 og 10-årig beholderkontrol, hvilket betyder, at tanken hvert 5./10. år bliver kontrolleret af autoriseret kontrollant for, om tanken opfylder krav til holdbarhed, tæthed og styrke.*
- *Mælkekøleanlægget kontrolleres en gang om året af et autoriseret kølefirma, hvorved eventuelle finindstillinger foretages, dette kan give store energibesparelser,*
- *I bedriftens driftsregnskab registreres forbrug af vand, energi, indkøbt foder, pesticider og handelsgødning.*
- *Brug af sprøjtemidler registreres (Sprøjtejournal).*
- *Der overvåges ved gyllepumpning.*
- *Kontrol med gødningsmængder, gødningsanvendelse, antal dyr etc. udføres efter gældende lovkrav (gødningsregnskab og husdyrindberetning) og kontrolleres af Landbrugsstyrelsen. Anvendelse og udarbejdelse af mark-/gødningsplaner er et af hovedpunkterne i BAT-kravene. Det opfyldes til fulde. Det er et styringsredskab, der sikrer, at afgrøderne gødes efter behov, og at gødning tilføres markerne, når vejret tillader det, så næringsstofudledningen til det omgivende miljø minimeres.*
- *Maskinstation står for sprøjtningen, og her føres der journal over forbruget af sprøjtemidler.*

Vurdering

Med ovenstående er der redegjort for, at der er fokus på management og egenkontrol på ejendommen. Ved at registrere og iagttage daglige rutiner og forbrug kan eventuelle uhensigtsmæssige forhold identificeres og afhjælpes.

Det vurderes samlet set, at driften af husdyrbruget på adressen inkl. egenkontrol og management lever op til lovens krav. Driften af husdyrbruget forventes derfor samlet set ikke at medføre en væsentlig negativ virkning på miljøet

Varde Kommune vurderer at ansøgers forslag er tilstrækkelige.

9 Grænseoverskridende virkninger

Ansøgers redegørelse:

Ifølge IE-direktivet har et anlæg grænseoverskridende virkning, hvis anlægget kan få en betydelig negativ indvirkning på miljøet i en anden EU-medlemsstat.

Vurdering

Alene på grund af afstanden, vurderes det i den konkrete sag, at det ansøgte projekt ikke vil give anledning til væsentlige virkninger på miljøet i andre EU-medlemsstater.

10 Alternative muligheder

Ansøger oplyser følgende:

Den ansøgte løsning er valgt, idet den giver den optimale løsning indenfor de eksisterende fysiske og økonomiske rammer, som landmanden har til rådighed.

Der har været overvejet anden placering til gyllebeholder samt ny stald, men da vil det være udfordrende at få opført anlæggene i tilknytning til eksisterende byggeri.

Der er ikke overvejet at placere en ny kalveplads da en udvidelse af eksisterende er den mest optimale løsning.

Vurdering

Ud fra de alternativer der er beskrevet, vurderes det, at det valgte projekt tager hensyn til omgivelserne (naboer m.m.), miljøet og husdyrbruget.

Varde kommune vurderer, at ansøgers redegørelse er tilstrækkelig.

11 Befolkning og menneskers sundhed

Ansøgers redegørelse:

Højt ammoniakindhold i luften kan være sundhedsskadeligt for mennesker. Der er via lovgivningen indført en begrænsning på ammoniakemissionen for husdyrbrug i form af krav om miljøvenlig teknologi (BAT). BAT kravet er medvirkende til at de overordnede mål om begrænsning af ammoniakindhold i luften overholdes. På Hjeddingvej 8 overholdes lovgivningens krav til BAT, hvorved ammoniakindholdet i luften begrænses.

Der er i tidligere afsnit gjort rede for, at der ikke forventes væsentlige gener for omgivelserne med støv, støj eller lugt mv.

I forbindelse med ansøgte projekt udledes der ikke sundhedsskadelige stoffer som f.eks. tungmetaller eller dioxin. Det vurderes derfor, at projektet ikke vil medføre nogen påvirkning af menneskers sundhed. Der vil ikke forekomme luftforurening eller forurening af vand, der kan påvirke befolkningen og menneskers sundhed. I forbindelse med befolkning og menneskers sundhed påvirker anlægget mest med støv, støj, lugt og ammoniakemissioner. Reglerne for ammoniak og lugt er overholdt. Ved management og foranstaltninger, forventes det, at støj og støv ikke vil give anledning til nabogener.

Vurdering

Ud fra ovenstående vurderes det, at husdyrbruget på Hjeddingvej 8 kan drives på stedet uden at påvirke menneskers sundhed negativt.

Varde Kommune vurderer at udvidelsen ikke vil påvirke befolkning eller menneskers sundhed væsentligt.

12 Foranstaltninger for at undgå, forebygge eller begrænse det ansøgte virkning på miljøet

Ansøger oplyser følgende:

I dette afsnit er de væsentligste foranstaltninger for at begrænse det ansøgte projekts virkninger på miljøet, nævnt. I alle de foregående afsnit vil man kunne læse yderligere om de anvendte foranstaltninger og vurderingerne heraf.

- *Der udarbejdes mark-/gødningsplan for ejendommens jordtilliggende, hvorved fosfor- og nitratudvaskning minimeres.*
- *Spildevandsledningerne, herunder tagvand, overfladevand og sanitært spildevand er adskilt fra hinanden efter gældende regler, for at undgå en forurening af overflade- og grundvand.*
- *Olietanke står indendørs på fast gulv uden afløb og vask af sprøjte sker på vaskeplads med afløb til gyllebeholder, derved er der ikke risiko for afløb til jord, kloak, overfladevand eller grundvand.*

- Der er flydelag på gyllebeholderne, hvilket minimerer ammoniakfordampningen fra lagrene.
- Der foretages forskellige egenkontroller for bl.a. at følge produktionen samt forbrug af f.eks. foder, el og vand m.m.
- Alt husdyrgødning afsættes til biogas hvor det bidrager til produktion af elektricitet og varme. Afgasning af husdyrgødning reducerer jf. energistyrelsen udledningen af drivhusgasser fra ejendommens husdyrhold og er medvirkende til at nedsætte udledningen af CO2 fra afbrænding af fossil energi ved at erstatte naturgas. Gødskningen med biogasgylle har en lavere lattergas emission end fra rågylle.

13 Samspillet mellem faktorerne jf. § 4 stk. 8 nr. 5

Ansøger oplyser følgende:

Ifølge bekendtgørelse om godkendelse og tilladelse m.v. af husdyrbrug skal der vurderes, om der er kumulative effekter som følge af et samspil mellem to, flere eller alle faktorerne:

1. Befolkningen og menneskers sundhed.
2. Biologisk mangfoldighed med særlig vægt på kategori 1- og 2-natur, samt bilag IV-arter.
3. Jordarealer, jordbund, vand, luft og klima.
4. Materielle goder, kulturarv og landskabet.

Vurdering

Det vurderes ud fra beskrivelser og vurderinger i miljøkonsekvensrapporten, at den kumulative effekt mellem punkt 1-4 ikke vil have væsentlige direkte eller indirekte virkning på omgivelserne.

14 Nabo- / partshøring

Projektet er udover ansøger og dennes konsulent sendt til høring hos naboer/partner, som ejer en matrikel indenfor lugtkonsekvenszonen, som er 633 m fra husdyrbruget, i perioden fra den 22. november til den 27. december 2023.

I forbindelse med nabohearingen er der modtaget en henvendelse fra en nabo. Henvendelsen er behandlet under punkterne 7.3, 7.15, 7.19.

Sideløbende med nabo- / partshøring er der foretaget høring af offentligheden, ved at udkast til miljøgodkendelse sammen med ansøgning og miljøkonsekvensrapport har været lagt på Varde Kommunes hjemmeside under "Høringer".

15 Samlet vurdering

Ansøger vurderer:

Denne ansøgning er udarbejdet efter Husdyrloven og det vurderes ud fra ovenstående beskrivelser og vurderinger, at det ansøgte væsentlige direkte og indirekte virkninger ikke vil have en negativ påvirkning på følgende punkter:

1. Befolkningen og menneskers sundhed.
2. Biologisk mangfoldighed med særlig vægt på kategori 1- og 2-natur, samt bilag IV-arter.
3. Jordarealer, jordbund, vand, luft og klima.
4. Materielle goder, kulturarv og landskabet.
5. Samspillet mellem to, flere eller alle faktorer efter 1-4.
6. Sårbarhed i forhold til risici for større ulykker eller katastrofer som følge af ovennævnte faktorer 1-5.

Varde kommune vurderer:

Varde Kommune vurderer samlet, at det ansøgte projekt ikke vil medføre en væsentlig påvirkning af miljøet, naturen og naboerne sammenholdt med den nuværende produktion, hvis de i miljøgodkendelsen opstillede vilkår overholdes.

Varde Kommune vurderer, at der kan meddeles godkendelse til det ansøgte, da:

- Der er truffet de nødvendige foranstaltninger til at forebygge og begrænse forurening ved anvendelse af den bedste tilgængelige teknik.
- Husdyrbruget i øvrigt kan drives på stedet uden at påvirke omgivelserne på en måde, som er uforenelig med hensynet til omgivelserne.
- Udvidelse og drift af husdyrbruget ikke medfører væsentlige virkninger på miljøet.

Bilag 1 – Færdigmeldingsskema

Varde Kommune Teknik & Miljø Bytoften 2 6800 Varde	Forbeholdt kommunen <i>Ejendomsnummer: 573-</i> <i>Anlægsnummer i BBR:</i> <i>Godkendt i sag-nr.:</i> <i>Sagsbehandlers initialer:</i>
Oplysninger til BBR-registrering NÅR DU HAR FÆRDIGGJORT ETABLERING AF GYLLEBEHOLDER / ENSILAGEPLADS / MØDDINGSPLADS / KALVEPLADS / VASKEPLADS M.M. HAR VI BRUG FOR FØLGENDE OPLYSNINGER FOR AT FÅ ANLÆGGET REGISTRERET I BBR. (Én blanket pr. anlæg)	

Vejnavn og husnummer:	
Postnummer og by:	
Hvad omhandler oplysningerne: (sæt kryds)	Nyetablering: Udvidelse: Ændring:
Hvad er etableret/udvidet/ændret: (sæt kryds)	Ensilageopbevaringsanlæg: Møddingsplads: Gyllebeholder: Andet:
Byggedata:	Grundareal: Rumfang: Højde: Opførelsessår:
Placering: (sæt kryds) (Skitse som bilag)	Placering fremgår af ansøgningen: Vedlagt skitse over evt. ændret placering:

Ejers underskrift: Med min underskrift bekræfter jeg, at byggeriet er etableret i henhold til gældende lovgivning.	
Navn:	Telefonnummer:
Evt. e-mail:	Dato:
Underskrift:	

Skemaet sendes til: teknik@varde.dk.