



SORØ
KOMMUNE

Miljøgodkendelse

Nyttiggørelse af jord til terrænregulering af
landbrugsarealer

HCS A/S Transport & Spedition
Ødemarksvej 1, 4180 Sorø



Teknik, Miljø og Drift
Rådhusvej 8
4180 Sorø
Telefon 57 87 60 00
teknik-miljoe@soroe.dk
www.soroe.dk

Stamdata

Virksomhed	HCS A/S Transport & Spedition Hvissingevej 100, 2600 Glostrup
Adresse:	Ødemarksvej 1, 4180 Sorø
CVR nr.	71145816
P-nr.	1002336140
Matr. nr.:	4 og 5b Ødemarkshuse, Kirke Flinterup
Grundejer:	Jens Lagerbon, Kirkebjergvænget 7, 4330 Hvalsø Gustav Lagerbon, Nyrupvej 64, 4180 Sorø
Kontaktoplysninger E-mail Telefon www.adresse.dk	Rådgiver: Martin Lose v/ FORM – By og Landskab ApS martin@formlandskab.dk Tlf. 22745696
Ansøger	Thomas Gehrmann v/ HCS A/S Transport & Spedition
Virksomhedens art, listebetegnelse:	K 206: Anlæg der nyttiggør ikke-farligt affald, bortset fra anlæg under listepunkt 5.3 i bilag 1 til bekendtgørelse om godkendelse af listevirk- somhed, autoophugning, skibsofhugning, biogasfremstilling, kom- postering og forbrænding.
Gyldighedsstatus	Godkendelsen er gyldig fra 30. juni 2023 til d. 30. juni 2025
Planstatus	Landzone
Sagsnummer:	09.02.00-P19-4-23
Myndighed:	Sorø Kommune, Teknik, Miljø og drift
Udarbejdet af	Elisabeth Venov Schrøder

Indhold

Stamdata	2
Indledning	4
Afgørelse om miljøgodkendelse	4
Offentliggørelse og gyldighed	4
Miljøvurdering	4
Klagevejledning	5
Søgsmål	5
Generelle bemærkninger	5
Vilkår for miljøgodkendelsen	6
Miljøteknisk beskrivelse	10
Miljøteknisk vurdering	11
Samlet vurdering og konklusion	16

Bilag

- Bilag 1: Oversigtskort
- Bilag 2: Afgørelse om ikke VVM-pligt
- Bilag 3: Afgørelse efter planloven af d. 18. januar 2023
- Bilag 4: Udtalelse fra Museum Vestsjælland
- Bilag 5: Midlertidig overkørselstilladelse af d. 29. juni 2023

Indledning

Jeres rådgiver, FORM – By og Landskab ApS, har på vegne af HCS A/S Transport & Spedition, ansøgt om miljøgodkendelse til terrænregulering af landbrugsarealer på matriklerne 4 og 5b Ødemarkshuse, Kirke Flinterup tilhørende ejendommen Ødemarksvej 1, 4180 Sorø. Projektet omfatter tilførsel af cirka 6200 m³ ren jord fordelt på to delarealer med henblik på forbedring af den landbrugsmæssige drift.

Sorø Kommune har d. 18. januar 2023 truffet afgørelse om, at terrænreguleringen er nødvendig for den landbrugsmæssige drift og ikke kræver landzonetilladelse.

Sorø Kommune vurderer, at projektet kræver en miljøgodkendelse, da der er tale om nyttiggørelse af ikke på forhånd kendt overskudsjord fra bygge- og anlægsprojekter. Jorden betragtes som affald.

Afgørelse om miljøgodkendelse

Miljøgodkendelsen meddeles efter kapitel 5, § 33, stk. 1 i miljøbeskyttelsesloven¹, og efter godkendelsesbekendtgørelsen².

De godkendte aktiviteter er omfattet af listepunkt K206 på bilag 2 i godkendelsesbekendtgørelsen. Listepunkt K206 omfatter: Anlæg der nyttiggør ikke-farligt affald, bortset fra anlæg under listepunkt 5.3 i bilag 1 til bekendtgørelse om godkendelse af listevirksomhed, autoophugning, skibsofhugning, biogasfremstilling, kompostering og forbrænding.

Sorø Kommune er tilsyns- og godkendelsesmyndighed for virksomheden.

Offentliggørelse og gyldighed

Godkendelsen vil blive offentliggjort på Sorø Kommunes hjemmeside samt på Miljøstyrelsens Digitale Miljøadministration (DMA).

Miljøgodkendelsen træder i kraft ved datoen for meddelelsen/offentliggørelse.

Hvis afgørelsen påklages, kan Miljø- og Fødevareklagenævnet dog bestemme, at miljøgodkendelsen ikke må udnyttes, før klagen er behandlet. Bliver miljøgodkendelsen udnyttet i klageperioden, og mens en eventuel klage bliver behandlet, sker det på virksomhedens eget ansvar.

Godkendelsen bortfalder, hvis den ikke er udnyttet inden to år fra datoen for offentliggørelsen af godkendelsen, jf. § 37 i godkendelsesbekendtgørelsen. Deslige bortfalder godkendelsen, hvis den ikke har været udnyttet i tre på hinanden følgende år, jf. § 78a i miljøbeskyttelsesloven.

Miljøvurdering

Ansøger har anmeldt en VVM-screening af det ansøgte projekt, idet det vurderes, at tilførsel af ren jord til landbrugsjord er omfattet af punkt 11b: Anlæg til bortskaffelse af affald i bilag 2 i lov om miljøvurdering.

Sorø Kommune har gennemført en VVM-screening og har vurderet, at det ansøgte ikke er omfattet af VVM-pligt, jf. vedlagte bilag 3 – afgørelse om ikke-VVM af 30. juni 2023. Afgørelsen om, at projektet ikke er omfattet af VVM-pligt, offentliggøres sammen med offentliggørelsen af miljøgodkendelsen.

¹ Lov om miljøbeskyttelse, Lovbek. nr. 5 af 3. januar 2023

² Bekendtgørelse om godkendelse af listevirksomhed, 2255 af 29/12/2020

Klagevejledning

Sorø Kommunes afgørelse kan påklages til Miljø- og Fødevareklagenævnet i henhold til § 91 Miljøbeskyttelsesloven. Afgørelsen kan påklages af ansøger, enhver med en væsentlig interesse i sagens udfald, samt af klageberettigede foreninger og organisationer.

Klagefristen er 4 uger fra den dag afgørelsen er offentliggjort, dvs. 28. juli 2023.

Hvis du ønsker at klage over denne afgørelse, kan du klage til Miljø- og Fødevareklagenævnet. Du klager via Klageportalen, som du finder et link til på www.naevneneshus.dk. Du logger på klageportalen med dit NEM-ID. Klagen sendes gennem Klageportalen til den myndighed, der har truffet afgørelsen.

En klage er indgivet, når den er tilgængelig for myndigheden i Klageportalen.

Miljø- og Fødevareklagenævnet skal som udgangspunkt afvise en klage, der kommer uden om Klageportalen, hvis der ikke er særlige grunde til det. Hvis du ønsker at blive fritaget for at bruge Klageportalen, skal du sende en begrundet anmodning til den myndighed, der har truffet afgørelse i sagen. Myndigheden videregiver herefter anmodningen til Miljø- og Fødevareklagenævnet, som træffer afgørelse om, hvorvidt din anmodning kan imødekommes.

Når du klager, skal du som privatperson betale et gebyr på kr. 900, og som virksomhed og organisation skal du betale et gebyr på Kr. 1800. Du betaler gebyret med betalingskort i Klageportalen. Hvis du ikke indbetaler gebyret inden den tidsfrist, som står på opkrævningen, så skal Miljø- og Fødevareklagenævnet afvise at behandle sagen og din klage bortfalder helt.

Søgsmål

Hvis du ønsker at indbringe denne afgørelse for en domstol, skal retssagen være anlagt inden 6. måned efter, at afgørelsen er offentligt bekendtgjort, jf. § 101 i miljøbeskyttelsesloven.

Underrettede

Denne afgørelse er sendt i kopi til:

- Rådgiver, Martin Lose v/ FORM – By og Landskab ApS, martin@formlandskab.dk
- Styrelsen for patientsikkerhed, Tilsyn og Rådgivning Øst, trost@stps.dk
- Danmarks Naturfredningsforening, Masnedøgade 20, 2100 København Ø, dn@dn.dk
- DN-lokalkomite v/ Niels Hilker, e-mail dnsoroe-sager@dn.dk og soroe@dn.dk
- Friluftsrådet, sydvest@friluftsradet.dk
- Grundejere Jens og Gustav Lagerbon

Generelle bemærkninger

Giver det ansøgte anledning til godkendelse efter øvrige lovgivninger end miljøbeskyttelsesloven og øvrige myndigheder end miljømyndigheden, er det virksomhedens eget ansvar at indhente de nødvendige tilladelser.

Virksomheden må efter miljøbeskyttelseslovens § 33 ikke udvides eller ændres bygningsmæssigt eller driftsmæssigt på en måde, som kan føre til forøget forurening i forhold til det tilladte, før ændringen er godkendt af godkendelsesmyndigheden. Ønsker virksomheden at udvide eller ændre ud over det i an-

søgningsmaterialet oplyste, skal dette være ansøgt forinden. På baggrund af den nye ansøgning afgør godkendelsesmyndigheden, om det giver anledning til ændring af nærværende godkendelse.

Virksomheden har retsbeskyttelse for godkendelsens vilkår otte år fra godkendelsens dato. Efter otte år kan godkendelsesmyndigheden tage godkendelsen op til revurdering jf. miljøbeskyttelseslovens § 41a, stk. 1. Det betyder, at i otte år efter godkendelsens meddelelse kan godkendelsen ikke ændres ved påbud eller forbud efter § 41, medmindre forholdene i miljøbeskyttelseslovens § 41a, stk. 2 er opfyldt. Ifølge miljøbeskyttelseslovens § 41b kan tilsynsmyndigheden, når der er forløbet otte år efter meddelelse af godkendelsen, ændre vilkårene heri ved påbud eller forbud.

I forbindelse med terrænreguleringen gælder museumslovens regler i §§ 24, 25, 26, og 27. Det betyder blandt andet, at hvis der sker arkæologiske fund i forbindelse med jordarbejdet, skal det straks standses og I skal henvende jer til Museum Vestsjælland - tlf. 25 52 83 83 eller plan@vestmuseum.dk.

Jf. § 25 har I mulighed for at indhente museets udtalelse før anlægsarbejdet for at undgå unødige forsinkelser og udgifter.

Museum Vestsjælland har i forbindelse med Sorø Kommunes behandling af sagen afgivet udtalelse, som er vedlagt som bilag.

Vilkår for miljøgodkendelsen

Sorø Kommune godkender hermed det ansøgte på nedenstående vilkår. Godkendelsen er midlertidig og udløber når terrænreguleringsprojektet er afsluttet, dog senest d. 30. juni 2025.

Generelle vilkår

1. En kopi af denne godkendelse skal til enhver tid være tilgængelig på anlægget Ødemarksvej 1, 4180 Sorø, matrikler 4 og 5b Ødemarkshuse, Kirke Flinterup, for de personer, der har ansvaret for virksomhedens indretning og drift. Driftspersonalet skal i fornødent omfang være orienteret om godkendelsens indhold, særligt vilkår vedrørende den nødvendige modtagekontrol og forhåndsgodkendelse af jorden (vilkår 22-28).
2. Virksomheden skal være indrettet og drives i overensstemmelse med det, der er oplyst af ansøger, medmindre andet er præciseret i vilkårene i denne godkendelse.
3. Sorø Kommune skal kontaktes, når pladsen er indrettet og der startes op for modtagelse af jord.
4. Godkendelsen er midlertidig og udløber når terrænreguleringen er gennemført, dog senest d. 30. juni 2025.
5. Terrænreguleringen skal være afsluttet senest 4 måneder efter opstart.

Indretning og drift

6. Der må maksimalt tilføres jord indenfor de koter, og de fylttykkelser, som er beskrevet i Sorø Kommunes afgørelse efter planloven af d. 18. januar 2023. Det vil sige, at der må tilføres jord indenfor arealerne angivet i afgørelsen, og op til kote 37 på det vestlige delareal og op til kote 37,5 i det østlige delareal.

Det svarer til i alt cirka 6.200 m³ tilført jord, svarende til cirka 11.160 tons (afhængigt af jordtype og vandindhold).

7. Den tilladte driftstid for modtagelse af jord og arbejde i projektområdet er hverdage mandag-fredag i tidsrummet 7-18.
8. Al kørsel til og fra projektområdet skal ske via den midlertidige overkørsel jf. tilladelse meddelt d. 29. juni 2023.
9. Lastbiler må ikke holde i tomgang på tilkørselsvejen eller projektområdet.
10. Projektområdet skal uden for den tilladte driftstid være afspærret, så der ikke er mulighed for at tilkøre eller aflæsse jord eller andet materiale.
11. Projektområdet skal, når der er åbent for jordtilkørsel, være bemandedt.

Støv

12. Virksomheden skal ved tilrettelæggelse af driften, herunder f.eks. ved vanding sikre, at der ikke opstår støvgener udenfor matriklerne 4 og 5b Ødemarkshuse, Kirke Flinterup.
13. Hvis virksomheden giver anledning til støvgener udenfor matriklerne 4 og 5b Ødemarkshuse, Kirke Flinterup, som tilsynsmyndigheden finder væsentlig for omgivelserne, kan tilsynsmyndigheden forlange, at virksomheden iværksætter de fornødne tiltag for at bekæmpe støvdannelsen.

Støj

14. Virksomhedens samlede støjbidrag fra tilkørselsvejen og projektområdet, målt som de ækvivalent korrigerede støjniveau angivet i dB (A) må ikke overtage følgende grænseværdier:

	Mandag til fredag: kl. 07 – 18
Boligområder for åben og lav boligbebyggelse	45 dB (A)
Ved omkringliggende beboelse i åbent land (udendørs opholdsarealer tilknyttet boligerne i en afstand af 15 m fra boligen)	55 dB (A)

Grænseværdien skal overholdes inden for det mest støjbelastede tidsrum på 8 timer.

Dræn og overfladevand

15. Terrænreguleringen må ikke ændre på vandets naturlige afløb til eller fra omkringliggende ejendomme.
16. Anlægsarbejderne, herunder oplag af afrømet muld, må ikke ske nærmere end 5 meter fra vandløbet i skel mod vest og syd.

Beskyttelse af jord og grundvand

17. Overjordiske tanke med brændstof og lignende skal sikres mod påkørsel. Påfyldningsstuds/tappedsted skal være indrettet med fast installeret spildbakke eller tilsvarende mulighed for opsamling af spild. Udendørs spildbakker skal løbende tømmes, således regnvand i bunden maksimalt udgør 10% af spildbakkens volumen. Regnvand opsamlet fra spildbakke skal afleveres til godkendt modtagested.

Ved tankning af køretøjer skal der være tæt belægning under selve tankpistolen, f.eks. ved anvendelse af en mobil spildbakke.

18. Spild skal straks opsamles, anmeldes til kommunens miljøafdeling og efterfølgende i bortskaffes som farligt affald. Der skal til en hver tid forefindes opsugningsmateriale, som kattegrus eller lignende, på anlægget.

Forhåndsgodkendelse, dokumentation og registrering af jord

19. Alle jordpartier skal ved ankomst:

- a) Være forhåndsgodkendt, jf. vilkår 22-28.
- b) Vurderes ved syn og lugt.

20. Jord må ikke modtages og skal afvises straks inden aflæsning påbegyndes hvis:

- a) jorden lugter eller syner forurenede
- b) jorden ikke er forhåndsgodkendt jf. vilkår 22-28
- c) jorden indeholder affald eller andre ikke naturligt forekommende stoffer eller materialer i jorden (fx murbrokker, plastik, træ, beton, eternit mm.).

21. Hvert jordpartis geografiske placering på ejendommen skal løbende registreres således, at der kan opretholdes sporbarhed for fremtiden. Registreringen af parti og omtrentlig placering inden for projektområdet, skal ske alle dage hvor der er aktiviteter på pladsen. Vilkåret gælder både anmeldepligtig og ikke-anmeldepligtig jord.

Ved et jordparti forstås en mængde jord fra samme ejendom (matrikel) eller dele heraf, og hvor forureningsrisikoen vurderes at være ens.

22. Jord omfattet af jordflytningsbekendtgørelsen (anmeldepligtig jord) skal inden forhåndsgodkendelse som minimum være dokumenteret med det antal prøver og analyseparametre, som fremgår af "Bekendtgørelse om anmeldelse og dokumentation i forbindelse med flytning af jord"³.

23. Alt tilkøbt jord (herunder ikke-anmeldepligtig jord) skal som minimum opdeles i hhv. fyld/overjord og intaktjord, og analyseres som følger:

- Fyld/overjord dokumenteres med mindst 1 prøve pr. 120 tons
- Intaktjord dokumenteres med mindst en prøve pr. 500 tons

24. Anmeldepligtig jord skal være godkendt af oprindelseskommunen. Der må således ikke foretages straksflytninger til terrænreguleringen eller modtages jord til kartering.

25. Der må kun tilføres jord, som:

- a) Overholder grænseværdierne for klasse 0 for stoffer listet på Sjællandsvejledningens bilag 4A⁴
- b) Overholder Miljøstyrelsens gældende jordkvalitetskriterier⁵ for øvrige immobile stoffer
- c) Indeholder chlorerede opløsningsmidler, chlorerede nedbrydningsprodukter, pesticider eller PFAS over stoffernes detektionsgrænse, hvis jordpartiet er godkendt af Sorø Kommune

26. Der må ikke tilføres jord fra kortlagte arealer, eller arealer hvor der på anden vis er kendskab til jordforurening eller forurenende aktiviteter.

27. Sorø Kommune skal godkende jordpartier, hvor 50% reglen ønskes anvendt til nedklassificering.

28. Sorø Kommune kan efter konkret anmodning fra virksomheden tage stilling til om prøvetagningsstrategien for enkelte jordpartier kan nedsættes i forhold til vilkår 23. Virksomheden skal fremsende et begrundet oplæg med relevant historisk redegørelse for opgravningslokaliteten.

Egenkontrol

³ Bekendtgørelse om anmeldelse og dokumentation i forbindelse med flytning af jord, BEK nr 1452 af 07/12/2015

⁴ Vejledning i håndtering af forurenede jord på Sjælland, juli 2001

⁵ Liste over kvalitetskriterier i relation til forurenede jord, opdateret juli 2021, Miljøstyrelsen

Støj

29. Hvis tilsynsmyndigheden finder det påkrævet, skal virksomheden ved støjmålinger eller beregninger dokumenterer over for tilsynsmyndigheden, at vilkår 14 er overholdt. Dokumentation skal senest 2 måneder efter, at kravet er fremsat, tilsendes tilsynsmyndigheden sammen med oplysninger om driftsforholdene under målingen.

Virksomhedens støj skal dokumenteres ved måling eller beregning efter gældende vejledninger fra Miljøstyrelsen, p.t. nr. 6/1984 Måling af ekstern støj og nr. 5/1993 Beregning af støj fra virksomheder og bekendtgørelse om kvalitetskrav til miljømålinger.

Støjmålingen skal foretages, når virksomheden er i fuld drift eller efter anden aftale med tilsynsmyndigheden.

Dokumentationen skal udføres af et målefirma, som er akkrediteret af DANAK eller godkendt af Miljøstyrelsen til "Miljømålinger af ekstern støj".

Støjdokumentationen skal gentages, når tilsynsmyndigheden finder det påkrævet. Hvis støjgrænserne er overholdt, kan der kun kræves én årlig støjbestemmelse.

Udgifterne til dokumentation af overholdelse af vilkåret afholdes af virksomheden.

Modtagelse af jord

30. Egenkontrollen og registreringen af jordmodtagelse skal løbende udføres af virksomheden. Der skal altid være mindst én person til stede med ansvar for modtagelse af jorden, som kender til miljøgodkendelsens vilkår, når pladsen er åben for jordmodtagelse.

Indberetning

31. Virksomheden skal indberette en foreløbig status for projektets fremdrift, når der er modtaget 8.928 tons jord (svarende til cirka 80% af det tilladte jf. vilkår 6). Indberetningen skal indeholde:
- a) En samlet opgørelse over mængden af modtaget jord
 - b) Forventet tidsplan for færdiggørelse af projektet
 - c) Forvente restmængde som skal modtages for at opnå koterne angivet i vilkår 6.
32. Virksomhedens indberetning til tilsynsmyndigheden skal indeholde følgende, når jorden er færdigindbygget og senest 1 måned efter afslutning:
- a) Kopi af forhåndsgodkendelser med registrering af matrikel, adresse, historik, jordmængde, dokumentationsanalyser (f.eks. i form af udskrift af jordanvisninger)
 - b) En samlet opgørelse over mængden af jord der hhv. er modtaget og afvist/fjernet (med begrundelse).
 - c) Skema med registrering fra egenkontrol inkl. visuel kontrol.
 - d) Situationsplan(er) med angivelse af hvor de enkelte jordpartier er indbygget.
33. Virksomheden skal, senest 1 år efter jorden er færdigindbygget, indberette dokumentation for omfanget af terrænreguleringen i form af opmålinger af terrænets nye koter.

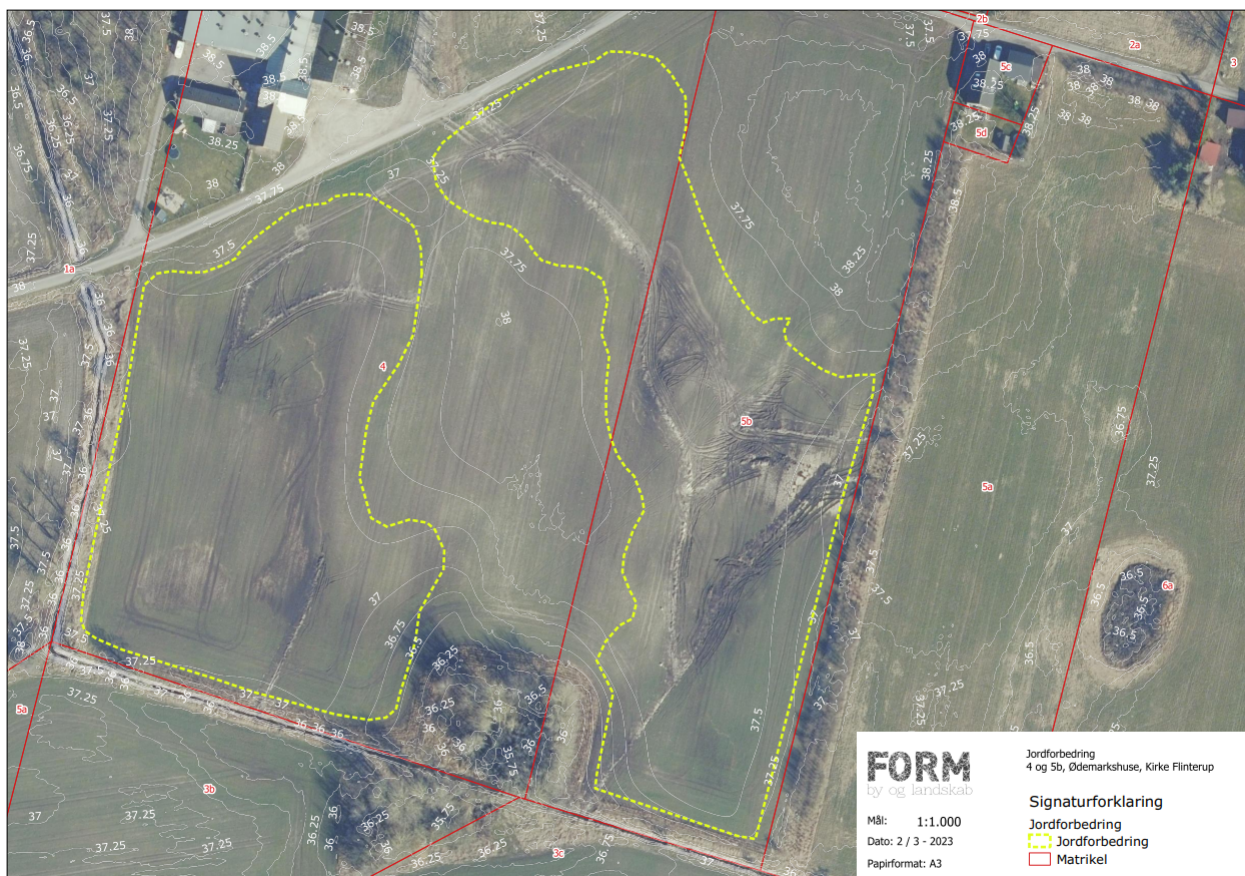
Driftsjournal

34. Der skal løbende føres driftsjournal over hvert enkelt tilkørt jordparti. Journalen skal indeholde oplysninger om jordpartiets størrelse i ton, oprindelsessted (adresse, matrikelnummer og historik) og jordpartiets dokumentationsanalyserapporter. Desuden skal jordpartiernes geografiske placering jf. vilkår 21 fremgå.

Miljøteknisk beskrivelse

HCS A/S Transport & Spedition ønsker miljøgodkendelse til terrænregulering af landbrugsarealer på matriklerne 4 og 5b Ødemarkshuse, Kirke Flinterup. Der er tale om en landbrugsejendom, hvor flere arealer over en årrække har været vandlidende. Virksomheden ønsker at foretage terrænregulering med henblik på at forbedre dyrkningen på arealerne.

Der ønskes udlagt i alt 6.200 m³ jord på arealerne vist på nedenstående kort:



Situationsplan fra ansøgning

Der ansøges om tilførsel af jord, som overholder Sjællandsvejledningens klasse 0.

Sorø Kommune har den 18. januar 2023 meddelt afgørelse om, at projektet ikke kræver landzonetilladelse efter planlovens § 33.

Virksomheden har i ansøgningen oplyst, at arbejdet vil foregå i tidsrummet 7-18 på hverdage. Det forventes, at projektet kan gennemføres på i alt 40 hele arbejdsdage, dvs. 2 måneder efter opstart. Perioden omfatter afrømning af muld, tilkørsel og indbygning og udjævning.

Maskiner

Der forventes cirka 296 lastbiler i løbet af projektperioden – Cirka 15-20 biler dagligt, maksimalt 40.

Støj

Støjklender vil være fra transport af lastbiler og aflæsning af jord samt fra kørsel med dozer.

Støv

Aflæsning af jord samt efterfølgende uddozning af jorden kan frembringe støv.

Affald

Selve projektet omfatter nyttiggørelse af ren jord, som er affald. Aktiviteten frembringer i sig selv intet affald.

Ansøgningsmaterialet

Udarbejdelse af miljøgodkendelsen er baseret på følgende:

- Ansøgning om miljøgodkendelse til terrænregulering af d. 10. marts 2023
- Supplerende oplysninger pr. mail af d. 27. april 2023
- Sorø Kommunes afgørelse af d. 18. januar 2023 om at terrænreguleringen ikke kræver landzone-tilladelse

Miljøteknisk vurdering

Vilkårsfastsættelse

Terrænregulering hører under godkendelsesbekendtgørelsens listepunkt K206, Anlæg, der nyttiggør ikke-farligt affald. Der er tilknyttet standardvilkår til dette listepunkt, men disse er rettet mod andre aktiviteter end en terrænregulering med jord, og vurderes derfor ikke i tilstrækkelige grad at dække virksomhedens aktiviteter. Derfor består miljøgodkendelsen udelukkende af individuelt fastsatte vilkår, som Sorø Kommune vurderer beskytter miljøet bedst muligt. Den bagvedliggende vurdering for de fastsatte vilkår er beskrevet herunder.

Beliggenhed og planforhold

Projektområdet er beliggende på matrikler 4 og 5b Ødemarkshuse, Kirke Flinterup.

Projektområdet er beliggende indenfor område med særlige drikkevandsinteresser, og delvist indenfor indvindingsopland for almen vandforsyning (Døjringe Vandværk). Nærmest drikkevandsboring er DGU 211.478 beliggende på Nyrupvej 64 – cirka 1200 meter nord for projektområdet.

Der er 35 meters afstand til nærmeste § 3 område (mose syd for projektområde). Der er 10 meter til nærmeste § 3 beskyttede vandløb beliggende i skel mod syd. Nærmeste Natura2000 område er nr. 137, Store Åmose, Skarresø og Bregninge Å, som ligger mere end 7 kilometer mod nordvest.

Sorø Kommune har den 18. januar 2023 meddelt afgørelse om, at projektet ikke kræver landzonetilladelse efter planlovens § 33, da terrænreguleringen er nødvendig for at forbedre den landbrugsmæssige drift på de vandlidende arealer.

I planafgørelsen er der beskrevet hvilke koter, terrænet må hæves til, og som er vist på nedenstående situationsplan:



Der må terrænreguleres op til kote 37 på det vestlige areal, og op til kote 37,5 på det østlige areal.

Jordpåfyldning, som overstiger disse koter, anses for deponi og kan ikke tillades.

Afgørelsen om at projektet ikke kræver landzonetilladelse er blevet sendt til orientering til naboerne.

Indretning og drift

Sorø Kommunes afgørelse efter planloven danner grundlag for de stillede vilkår vedrørende tilladte jordmængder, samt krav om efterfølgende opmåling af koterne. Der lægges vægt på de efterfølgende kontrolmålinger af koter og i mindre grad på nøjagtige tilførte jordmængder i m³ eller tons, da jordens massefylde kan variere alt efter type og vandindhold. Der stilles imidlertid vilkår om, at Sorø Kommune skal modtage en status for projektet, når der er tilført cirka 80% af den tilladte jordmængde.

Miljøgodkendelsen tidsbegrænses til 1 år fra godkendelsesdato, således at landbrugsdriften kan genoptages den efterfølgende dyrkningssæson. Der stilles vilkår om, at projektet skal gennemføres på 4 måneder fra opstart, for at minimere langvarige gener for de omkringboende. Ansøger har oplyst, at man forventer at kunne gennemføre projektet på 2 måneder fra opstart.

Det fremgår af ansøgningen, at tilkørsel af jord og uddozing finder sted i tidsrummet 7-18 på hverdage. Der stilles vilkår om, at den tilladte driftstid for modtagelse og arbejde i projektområdet er hverdage mandag-fredag mellem 7 og 18. Modtagelse af jord og arbejde i projektområdet uden for dette tidsrum er ikke tilladt.

For at sikre kontrol med tilkørsel af jord stilles der vilkår om, at pladsen skal være bemannet, når pladsen er åben for modtagelse af jord, og tilkørselsvejen skal være afspærret uden for åbningstid. Ved modtagelsen skal personalet på pladsen sikre, at vilkår 22-28 om forhåndsgodkendelse, dokumentation og registrering af jord er overholdt.

Luftforurening

Aflæsning, bearbejdning af jord og kørsel med lastbiler på grusvej kan i tørre perioder give anledning til at der hvirvles støv op. Støvet i sig selv udgør ikke en forureningsrisiko, da det ikke forventes at indeholde forurenende stoffer, men kan være generende for omkringboende naboer.

Sorø Kommune stiller vilkår om, at driften skal tilrettelægges, så der ikke opstår støvgener uden for projektområdet. Støvgenerne kan begrænses med vanding. Er dette ikke nok kan Sorø Kommune forlange, at virksomheden igangsætter de fornødne tiltag.

Støj

Støjbelastningen fra projektet vil dels komme fra aflæsning og bearbejdning af jorden med dozer og dels være støjbelastning fra kørsel med lastbiler.

Der er fire boliger beliggende indenfor 150 meters afstand fra projektområdet.

I projektperioden kan der periodevist forekomme støjgener inden for driftstiden 7-18 på hverdage mandag til fredag. Det forventes, at projektet kan gennemføres på i alt 40 hele arbejdsdage, dvs. 2 måneder efter opstart. Perioden omfatter afrømning af muld, tilkørsel og indbygning og udjævning. Der forventes cirka 296 lastbiler i løbet af projektperioden – Cirka 15-20 biler dagligt, maksimalt 40.

Aktiviteter omfattende af terrænregulering betragtes som virksomhedsstøj. Sorø Kommune stiller vilkår med støjgrænser med udgangspunkt i Miljøstyrelsens vejledende støjgrænser for virksomheder⁶.

Der er ikke et lovkrav om indledende støjberegninger ved ansøgning om miljøgodkendelse til virksomheder på godkendelsesbekendtgørelsens⁷ bilag 2 listepunkt K206. Da der er tale om en midlertidig aktivitet med en begrænset varighed, har Sorø Kommune ikke krævet indledende støjberegninger.

Sorø Kommune forventer ikke, at aktiviteterne vil medføre væsentlige støjgener for omgivelserne.

Støj fra kørsel på offentlig vej er ikke omfattet af vilkårene i miljøgodkendelsen.

Beskyttelse af jord, grundvand og overfladevand

På lokaliteten er der to grundvandsmagasiner, som i grundvandsmodellen benævnes henholdsvis Sand 2 og kalken. Sand 2 udgøres af Kvartære aflejringer af smeltevandssand, mens kalkmagasinet udgøres af Palæocæn grønsandskalk. Det primære grundvandsmagasin er Sand 2, som udgør drikkevandsressourcen i store dele af Sorø Kommune. På lokaliteten er den samlede tykkelse af Sand 2 fra 0 til 5 meter. I Sorø Kommune anvendes kalken ikke til vandindvinding på grund af et naturligt højt indhold af saltvand.

På lokaliteten er det primære magasin Sand 2 beskyttet af mellem 13 til 15 meter moræneler, og lokaliteten fremstår med en vis sårbarhed overfor nedsivning af miljøfremmede stoffer fra terrænoverfladen. De øverste 1-3 meter moræneler nær terrænoverfladen er oxideret og uden nitratreduktionskapacitet. Den sydlige del af lokaliteten er udpeget følsomt indvindingsområde og dermed sårbart overfor nedsivning af nitrat fra overfladen. Lokaliteten ligger i område med særlige drikkevandsinteresser (OSD), og den nordlige del af lokaliteten ligger indenfor indvindingsoplandet og det grundvandsdannende opland til Døjringe Vandværk. Gradienten til Sand 2 er nedadrettet. Sorø Kommune vurderer, at lokaliteten samlet set har en moderat sårbarhed af grundvandet overfor nedsivning af forurening fra terræn.

Nærmeste aktive vandindvinding til er vandindvinding til privat husholdning på Nyrupvej 96, beliggende cirka 1.800 meter syd for lokaliteten. Vandet indvindes fra en brønd med DGU nr. 211.757. På grund af

⁶ Miljøstyrelsens vejledning nr. 5 Ekstern støj fra virksomheder, 1984

⁷ Bekendtgørelse om godkendelse af listevirksomhed, Bek. nr. 2080 af 15. november 2021

den store afstand vurderer Sorø Kommune ikke, at projektet kan medføre risiko for forurening af vandindvindingsanlæg.

De to grundvandsmagasiner på lokaliteten er udpeget miljømålsatte grundvandsforekomster, jf. Tabel 1:

Tabel 1. Grundvandsforekomster jf. MiljøGIS for høring af vandområdeplaner 2021-2027

Navn	Typologi	DK-Modellag	Kvantitativ tilstand	Kemisk tilstand
dkms_3637_ks	Terrænnær	ks2	God	God
dkms_3619_ks	Dyb	kalk	God	God

Begge grundvandsforekomster opfylder målsætningerne om god kvantitativ og kemisk tilstand. Sorø Kommune skal ved administrationen sikre, at miljømålsatte grundvandsforekomster ikke forringes eller hindres i målopfyldelse. Sorø Kommune vurderer ikke, at projektet kan forringe tilstanden eller hindre målopfyldelse af grundvandsforekomsterne. Ved vurderingen har kommunen lagt vægt på, at der i tilladelsen stilles vilkår der sikrer, at der ikke tilføres jord til arealet, som kan medføre udvaskning af forurenende stoffer til grundvandet.

Projektområdet afgrænses mod syd af et § 3 beskyttet vandløb. For at sikre, at tilstanden i vandløbet ikke påvirkes af terrænreguleringen, f.eks. ved udvaskning af sediment og nedskridende jord, stilles der vilkår om respektafstand på 5 meter til vandløbet.

Forhåndsgodkendelse, dokumentation og registrering af jord

Sorø Kommune har vurderet, at der er behov for at præcisere, at et "jordparti" er defineret som jord, der stammer fra samme ejendom, og inden for et givent område med samme forureningsbillede. Herved sikres den bedst mulige vurdering af forureningsrisikoen. Jord fra ledningsgrave, der strækker sig over længere afstande og på tværs af ejendomme anses derfor ikke som samlede jordpartier.

For at sikre, at der ikke modtages forurenede jord eller jord med andet affald, stilles krav om, at alle jordpartier skal være forhåndsgodkendt inden tilkørsel, samt at jord ved ankomst skal vurderes ved syn og lugt inden aflæsning foretages. Pladsen skal holdes lukket for uvedkommende for at forhindre tilførsel af ikke-forhåndsgodkendt jord.

Pladsen skal være bemanded i forbindelse med modtagelse af jord, og vedkommende skal være tilstrækkeligt orienteret om miljøgodkendelsens vilkår, særligt vilkår 22-28.

I tilfælde af, at man i fremtiden får ny viden eller mistanke om forurening på opgravningslokaliteterne, stilles der vilkår om, at hvert jordpartis geografiske placering registreres og at oplysningerne indberettes til Sorø Kommune, når terrænreguleringen er gennemført.

Projektområdet er beliggende indenfor område med særlige drikkevandsinteresser og delvist indenfor indvindingsopland for almen vandforsyning (Døjringe Vandværk). Den naturlige beskyttelse af grundvandsmagasinerne vurderes at være moderat. Sorø Kommune har vurderet, at grundvandsinteresserne på lokaliteten i vid udstrækning beskyttes via jordflytningsbekendtgørelsens regler for prøvfrekvens og parametre, samt Sjællandsvejledningens retningslinjer.

Ved afrømning af overjorden, hvor forureningskomponenter ellers nedbrydes eller tilbageholdes, introduceres imidlertid en øget følsomhed ift. grundvandsforurening. Som sikring imod utilsigtet tilførsel af jord forurenede med flygtige og/eller mobile forureningskomponenter (særligt chlorerede opløsningsmidler og disses nedbrydningsprodukter, pesticider og PFAS) stiller Sorø vilkår om, at der ikke må modtages jord fra kortlagte arealer, eller arealer hvor der på anden vis er kendskab til eller mistanke om forurening.

Findes der analyser for de nævnte stoffer, og er der konstateret indhold over stoffernes respektive detektionsgrænser, stilles der vilkår om at Sorø Kommune skal godkende jorden. Jorden godkendes kun, hvis der vurderes at være tale om helt ubetydelige og/eller tilfældige fund, som ikke giver anledning til mistanke om kraftigere forurening andetsteds i jordpartiet.

På en del landbrugsjorde påvises forhøjede indhold af tungmetaller. Særlig cadmium forekommer forholdsvis hyppigt i koncentrationer over jordkvalitetskriteriet på 0,5 mg/TS. De forhøjede cadmiumindhold er relateret til langvarig diffus belastning fra for eksempel handelsgødning og landbrugskalk, samt jordens naturlige cadmiumindhold. Jordens indhold af cadmium er både let mobiliserbart og meget giftigt, og derfor vurderer Sorø Kommune at tilførsel af jord fra landbrugsarealer med forhøjet cadmiumindhold kan medføre en risiko for forurening af grundvandet.

Det er desuden et lovkrav jf. affald til jordbekendtgørelsens § 26, at arealer hvor indholdet af tungmetaller overskrider grænseværdierne i bekendtgørelsens bilag 4, ikke må tilføres affald til jordbrugsformål, som for eksempel spildevandsslam. Eventuel tilførsel af jord med forhøjet indhold af tungmetaller, for eksempel indhold af cadmium over 0,5 mg/kg TS, vil derfor lægge bindinger på arealerne efterfølgende.

Sorø Kommune vurderer derfor, at der som udgangspunkt ikke må tilføres jordpartier, som overskrider kriterierne for klasse 0, uanset om dette skyldes baggrundskoncentrationer på opgravningslokaliteten.

Der stilles vilkår om analyser af ikke-anmeldepligtig jord (dog med en lempelig analysefrekvens) dels for at afklare om opgravningslokaliteten er belastet med diffust eller naturligt forekommende indehold af cadmium, og dels som en stikprøveforanstaltning, da regionernes kortlægningsindsats ikke er færdig.

Egenkontrol og indberetning

Sorø Kommune stiller vilkår om, at kommunen kan kræve at overholdelsen af støjgrænserne dokumenteres ved hjælp af støjmålinger eller beregninger.

Der er tale om jord, som er affald, med henblik på forbedring af landbrugsdriften på arealerne. Der er stillet vilkår om opmåling af terrænkoterne efter terrænreguleringen er udført. Vilkåret stilles som sikring af, at forudsætningerne i Sorø Kommunes afgørelse efter planloven af d. 18. januar 2023 er opfyldt og at der ikke er tale om skjult deponi.

Der stilles vilkår om løbende driftsjournal for at sikre dokumentation af den tilførte jords renhed, historik og placering i terrænreguleringen.

Habitatvurdering

Ved meddelelse af miljøgodkendelse skal kommunen jævnfør habitatbekendtgørelsen⁸ sikre at der ikke sker væsentlig påvirkning af Natura2000 områder eller beskyttede plante- og dyrearter på listen i EF-habitatdirektivets bilag IV⁹.

Nærmeste Natura2000 område er Habitatområde nr. 137, Store Åmose, Skarresø og Bregninge Å, som ligger mere end 7 km mod nordvest. På grund af afstandene og projektets karakter er der ikke risiko for negative påvirkninger af N2000 udpegningsgrundlagets arter og naturtyper.

⁸ Bekendtgørelse nr. 1595 om udpegnings og administration af internationale naturbeskyttelsesområder samt beskyttelse af visse arter af 6. december 2018

⁹ Rådets direktiv 92/43/EØF af 21. maj 1992 om bevaring af naturtyper samt vilde dyr og planter

Vi skal ved administration af lovgivningen sikre, at yngle- og rasteområder for en række strengt beskyttede dyrearter (opført på habitatdirektivets bilag IV) ikke bliver forringet. Arterne på Habitatdirektivets bilag IV er ligeledes beskyttet efter § 29 a i Naturbeskyttelsesloven, hvor de kaldes bilag 3 arter.

Arterne må ikke forsætligt forstyrres med skadelig virkning for arten eller bestanden. Forbuddet gælder i forhold til alle livsstadier og yngle- eller rasteområder, der ikke må beskadiges eller ødelægges.

Vi har søgt på Naturdata og Arter.dk i mindst 600 m afstand af projektområdet. Vi har ikke fundet oplysninger om forekomst af bilag IV arter, men der er sandsynlig forekomst i området, af disse arter: Stor vandsalamander, spidssnudet frø, springfrø og arter af flagermus.

Projektområdet består af dyrket mark uden trævækst og vandhuller. Det er derfor vores vurdering, at hvis arter på habitatdirektivets bilag IV skulle forekomme på eller nær projektområdet, er der ikke risiko for en væsentlig negativ påvirkning på yngle- eller rasteområder.

Risikobekendtgørelse

Virksomheden er ikke omfattet af risikobekendtgørelsen¹⁰.

Samlet vurdering og konklusion

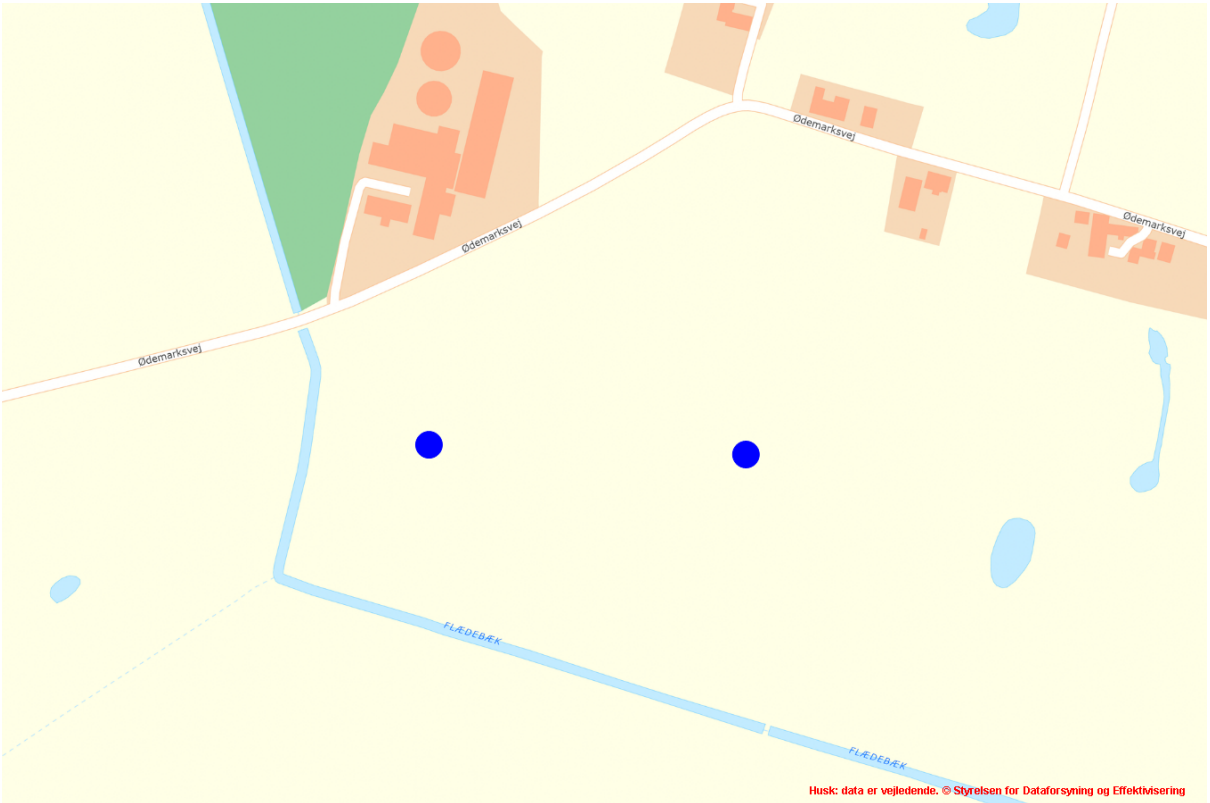
Samlet set er det kommunens vurdering, at der med godkendelsen er fastsat vilkår, der sikrer, at terrænreguleringen gennemføres uden at påføre omgivelserne forurening, som er uforenelig med hensynet til omgivelsernes sårbarhed og kvalitet.

¹⁰ Risikobekendtgørelsen. BEK nr. 372 af 25/04-2016

Bilag 1: Oversigtskort og placering



Luffoto 2022



Kort

Bilag 2: Afgørelse om ikke-VVM



HCS A/S TRANSPORT & SPEDITION
Hvissingevej 100
2600 Glostrup

Afgørelse om ikke VVM-pligt, Ødemarksvej 1, 4180 Sorø

Kære HCS A/S TRANSPORT & SPEDITION

Sorø Kommune har den 10. marts 2023 modtaget et anmeldelsesskema til VVM-vurdering jf. § 19 og bilag 5 i forbindelse med ansøgning om miljøgodkendelse til terrænregulering på **Ødemarksvej 1, 4180 Sorø, matrikel 4 og 5b Ødemarkshuse, Kirke Flinterup**. Anmeldelsen er behandlet i henhold til § 16 og bilag 6 i bekendtgørelse af lov om miljøvurdering af planer og programmer og af konkrete projekter (nr. 973 af 25. juni 2020).

Den 30-06-2023
J.nr. 09.40.20-P21-6-23
Ejendom: 10734

Natur og Miljø
Rådhusvej 8
4180 Sorø
Se åbningstider
på hjemmesiden
www.soroe.dk

Elisabeth Venov Schrøder
57876386
elvs@soroe.dk



Placering af projektarealer

Afgørelse om ikke VVM

Sorø Kommune har på baggrund af en VVM-screening (bilag 2) vurderet, at projektet ikke vil kunne påvirke miljøet væsentligt og derfor ikke er VVM-pligtigt. Afgørelsen er truffet efter § 21 i lov nr. 973 af 25. juni 2020 om miljøvurdering af planer og programmer og af konkrete projekter (VVM).

Afgørelsen om, at der ikke skal udarbejdes VVM-redegørelse vil blive annonceret på Sorø Kommunes hjemmeside <http://soroe.dk/nyheder> den 30. juni 2023 sammen med miljøgodkendelsen.

Afgørelsen bortfalder, hvis den ikke er udnyttet inden 3 år efter, at den er meddelt, jf. miljøvurderingslovens § 39.

Du og andre kan klage over tilladelsen inden 4 uger, det vil sige senest den 28. juli 2023 kl. 23:59. Se mere i afsnittet om klagevejledning.

Redegørelse og begrundelse

Din rådgiver, FORM – By og Landskab A/S, har på dine vegne ansøgt om miljøgodkendelse til terrænregulering på et cirka 1,42 ha stort areal på matr.nr. 4 og 5b Øde-markshuse, Kirke Flinterup. Ved projektet vil der blive tilført cirka 6200 m³ ren overskudsjord med en gennemsnitlig fyltøkkelse på 0,45 meter fordelt på to delarealer.

Formålet med projektet er at forbedre den landbrugsmæssige drift på de vandlidende arealer. Sorø Kommune har den 18. januar 2023 truffet afgørelse om, at projektet ikke kræver landzonetilladelse efter planlovens § 35, stk. 1, da terrænreguleringen er nødvendig for at forbedre den landbrugsmæssige drift.

Projektet er omfattet af listepunkt K206 på bilag 2 i godkendelsesbekendtgørelsen. Listepunkt K206 omfatter: Anlæg der nyttiggør ikke-farligt affald, bortset fra anlæg under listepunkt 5.3 i bilag 1 til bekendtgørelse om godkendelse af listevirksomhed, autoophugning, skibsofhugning, biogasfremstilling, kompostering og forbrænding. "Nyttiggørelse", der betragtes som "bortskaffelse", er opført på bilag 2 til miljøvurderingslovens punkt 11b) Anlæg til bortskaffelse af affald (projekter som ikke er omfattet af bilag 1).

VVM-screeningen danner baggrund for kommunens vurdering af, hvorvidt projektet vil medføre en væsentlig indvirkning på miljøet og dermed af, om det er omfattet af pligt til at udarbejde en egentlig VVM-redegørelse. Vedlagte bilag B – VVM-screening - anskueliggør, at projektet på grund af dets art, dimensioner og placering ikke vil få en væsentlig indvirkning på miljøet og derfor ikke er VVM-pligtigt. Sorø Kommune har ved afgørelsen lagt vægt på at:

- Støj og eventuel støvpåvirkning er kortvarig og midlertidig. Påvirkningen reguleres af vilkår i miljøgodkendelsen.
- Der udelukkende må anvendes ren jord uden indhold af miljøfremmede stoffer, der kan udgøre en risiko for drikkevandet. Krav til jorden og egenkontrol reguleres af vilkår i miljøgodkendelse.
- Tilførslen af jord vurderes ikke at påvirke beskyttet natur eller forringe levevilkårene for lokale forekomster af bilag IV arter.

De samlede miljøpåvirkninger inklusiv kumulative effekter vurderes at være ukomplerede og ikke væsentlige negative, hvorfor projektet ikke vurderes at være VVM-pligtigt.

Høring

Sorø Kommune har hørt interne myndigheder og Museum Vestsjælland i forbindelse med screeningen.

Der er kun indkommet redaktionelle bemærkninger til screeningen.

Bemærkningerne har ikke ændret på udkast til afgørelsen.

Klagevejledning

Afgørelsen kan påklages til Miljø- og Fødevareklagenævnet for så vidt angår retslige spørgsmål af enhver med retlig interesse i sagens udfald samt af landsdækkende foreninger og organisationer, der som formål har beskyttelsen af natur og miljø eller varetagelsen af væsentlige brugerinteresser inden for arealanvendelsen og har vedtægter eller love, som dokumenterer deres formål, og som repræsenterer mindst 100 medlemmer, jf. miljøvurderingslovens § 50.

Hvis du ønsker at klage over denne afgørelse, skal klagen indsendes digitalt til Sorø Kommune via Miljø- og Fødevareklagenævnets Klageportal hos Nævnenes Hus. Klageportalen findes på www.naevneneshus.dk. Du logger på med NEM-ID. En klage er indgivet, når den er tilgængelig for myndigheden i Klageportalen. Miljø- og Fødevareklagenævnet opkræver et gebyr for at klage. Gebyrets størrelse kan ses på www.naevneneshus.dk. Du betaler gebyret med betalingskort i Klageportalen.

Miljø- og Fødevareklagenævnet skal som udgangspunkt afvise en klage, der kommer uden om Klageportalen, hvis der ikke er særlige grunde til det. Hvis du ønsker at blive fritaget for at bruge Klageportalen, skal du sende en begrundet anmodning til Sorø Kommune, der videresender den til Miljø- og Fødevareklagenævnet. Nævnet træffer afgørelse om, hvorvidt de kan imødekomme din anmodning.

Klagefristen udløber den 28. juli 2023. Klagefristen regnes i hele døgn. Det vil sige, at klagefristen udløber ved midnat på dagen for klagefristens udløb. En klage skal således være tilgængelig for Sorø Kommune i Klageportalen (det vil sige, at du har godkendt og betalt gebyr/bestilt en faktura i Klageportalen) senest kl. 23.59 på den dag, hvor klagefristen udløber.

Kommunens afgørelse kan indbringes for domstolene inden 6 måneder fra afgørelsens offentlige bekendtgørelse.

Orientering om klage

Hvis Sorø Kommune får besked fra Klageportalen om, at der er indgivet en klage over afgørelsen, orienterer kommunen ansøger herom.

Sorø Kommune orienterer ligeledes ansøger, hvis kommunen modtager en klage over afgørelsen fra en klager, som efter anmodning til Miljø- og Fødevareklagenævnet er blevet fritaget for at klage via Klageportalen.

Herudover orienterer kommunen ikke ansøger.

Dine rettigheder

Efter databeskyttelsesforordningen har du en række rettigheder i forhold til Sorø Kommunes behandling af dine oplysninger. Du kan til enhver tid benytte dig af rettighederne, hvilket sker ved at kontakte kommunen. Læs mere om dine rettigheder her: <http://soroe.dk/databeskyttelse>

Med venlig hilsen

Elisabeth Venov Schrøder
Miljømedarbejder

Bilag 3: Afgørelse efter planloven af d. 18. januar 2023



VKST
Fulbyvej 15
4180 Sorø
v/ Mikael Kirkhoff Samsøe
E-mail: mks@vkst.dk

Afgørelse om at terrænreguleringen ikke kræver landzonetilladelse, Men at terrænreguleringen kræver miljøgodkendelse eller 19-tilladelse

Den 18-01-2023
J.nr. 01.03.03-P19-8-22
Ejendom: 10734

Vi har modtaget en anmeldelse fra VKST om terrænregulering på ejendommen:

Adresse.: Ødemarksvej 1, 4180 Sorø
Matr.nr.: 4 og 5b Ødemarkshuse, Kirke Flinterup

Plan og Byg
Rådhusvej 8
4180 Sorø
Se åbningstider
på hjemmesiden
www.soroe.dk

Vores vurdering er, at den anmeldte terrænregulering kræver miljøgodkendelse efter miljøbeskyttelseslovens § 33 eller tilladelse efter miljøbeskyttelseslovens § 19.

Sidsel Marie Heje - simh
57878364
simh@soroe.dk

Sorø Kommune vurderer på baggrund af Planklagenævnets praksis, at terrænregulering med i alt ca. 6200 m³ jord (klasse 0 jord og intaktjord, som ikke indeholder stoffer over det naturlige baggrunds niveau) inden for områderne jf. kortbilaget på side 3, ikke kræver landzonetilladelse efter planlovens § 35, stk. 1, hvis forudsætningerne nedenfor er opfyldt.

Afgørelsen er truffet på baggrund af oplysningerne i anmeldelsen modtaget den 17. marts 2022 samt supplerende oplysninger om koter modtaget den 23. marts 2022.

Bemærk, at hvis der sker ændringer i forhold til jordmængden, jordklasser, tidsplan eller andet i anmeldelsen, skal det godkendes af kommunen, inden ændringen foretages.

Afgørelsen gælder kun, hvis følgende forudsætninger er opfyldt:

- At jorden udlægges for at forbedre landbrugsdriften på de pågældende arealer.

- At koterne for det færdigregulerede terræn ikke overstiger koterne angivet i ansøgningen, som er hhv. kote 37 i det vestlige område og kote 37,3 i det østlige område.
- At jorden i lavningerne udjævnes ved overgangen til det omkringliggende terræn.
- At der ikke terrænreguleres nærmere end 2,5 m fra naboskel.
- At der ikke terrænreguleres nærmere end 3 m fra skel mod Ødemarksvej
- At der ikke terrænreguleres nærmere end 2 m fra vandløbsskråningens øverste kant.
- At terrænreguleringen ikke ændrer på afstrømningsforholdene for overfladevand eller for regnvand fra eller til naboejendomme, veje, vandløb mv.
- At terrænreguleringen ikke medfører tilførsel af jord til vandløbet eller beskadigelse af vandløbets skrån timer.
- At områderne bliver opdyrket senest den efterfølgende dyrkningssæson efter terrænreguleringen påbegyndes.
- At Forskrift for Sorø Kommune om visse miljøforhold ved midlertidige bygge- og anlægsarbejder overholdes. (<https://soroe.dk/media/1740162/rapport-om-visse-miljoeforhold.pdf>)

Med udgangspunkt i de store grundvandsinteresser i området, opfordrer Sorø Kommune til, at ejer fører løbende kontrol og tilsyn med, at den jord, der modtages, opfylder forudsætningerne ovenfor.

Du skal særligt være opmærksom på, at ca. halvdelen af området, hvor terrænreguleringen foretages, ligger i nitratfølsomme indvindingsområder. Områderne ligger også i et område med Særlige Drikkevandsinteresser (OSD) og lige udenfor et indvindingsopland.

Ansøgers sandsynliggørelse af, at terrænreguleringen er nødvendig for at forbedre landbrugsdriften

Du har anmeldt en terrænregulering med påfyldning af ca. 6200 m³ jord i to lavere liggende områder, som du har angivet til hver ca. 5000 m². Områderne er dog opmålt af Sorø Kommune til at omfatte et areal mod vest på ca. 8000 m² og et område mod øst på ca. 6200 m².

Områderne en del af et større dyrket mark, der siden 2012 stort set udelukkende har været dyrket med vårbyg.

Du har oplyst, at formålet med projektet er at terrænregulere to lavninger på marken for at opnå en nødvendige højde for at forbedre dyrkningen. Arealet er mark i dag og vil også fremadrettet blive dyrket med afgrøder. Jordpålægningen vil højne dyrkningsværdien af det pågældende område.



Luftfoto 2022: Oversigtskort med de to områder som skal terrænreguleres, hhv. mod øst og vest.

I det vestlige område (på ca. 8000 m²) har du søgt om påfyldning af ca. 3400 m³ jord, hvilket giver en gennemsnitlig lagtykkelse på ca. 0,43 meter og en maksimal lagtykkelse på ca. 0,8 meter.

I det østlige område (på ca. 6200 m²) har du søgt om påfyldning af ca. 2800 m³ jord, hvilket giver en gennemsnitlig lagtykkelse på ca. 0,45 meter og en maksimal lagtykkelse på ca. 1 meter. I området mod øst er der fra 2018-2020 allerede blevet tilført en mindre mængde jord på ca. 500-700 m³ (mængden er beregnet ud fra højdekurver 2015/2019 i QGIS af Sorø Kommune). Du har oplyst, at jorden er kørt ud på marken af tidligere ejer og formegentlig er overskudsjord fra et byggeri på ejendommen. Du har oplyst, at der ikke er byggeaffald i jorden. Jorden er blevet jævnet ud i lavningen i 2022 af nuværende ejer. Terrænreguleringen med de ca. 2800 m³ jord er inklusiv de ca. 500-700 m³ jord, som allerede er placeret i lavningen.



Luftfoto 2020. Jordbunker ses i det østlige område.

Du har oplyst, at det vestlige område i dag er drænet mod vest til Sivrenden og det østlige område er drænet mod syd til Sivrenden. De lave områder i marken, der skal terrænreguleres, har sat sig over den seneste 20 års periode, samtidigt med at oprensningen i Sivrenden i dag foretages ud fra biologiske hensyn - således at drænene i dag ligger under bunden i vandløbet.

Du har oplyst, at området primært består af fin sandblandet lerjord, men også med områder med humus, der især har sat sig over den seneste 20-årige periode. Det er i dag ikke muligt at lave det fornødne fald på drænene frem til vandløbet - drænene vil i givet fald skulle placeres oven på jorden - hvor du oplyser, at den anbefalede dybde er på 1,35 m fra jordoverfladen til drænene. Forholdene gør, at det i dag er umuligt at etablere en fornuftig afgrede, fordi de lave områder står for tæt på drænene.

Du har oplyst, at jordpålægget vil betyde, at der kan etableres nye dræn med fornødent fald, der kan afvande arealerne med udløb over bunden i vandløbet.

Der etableres en midlertidig vej til området, som fjernes igen ved afslutning af terrænreguleringen. Ca. 30 cm muld afremmes inden udlægning af råjord. Efterfølgende grubbes råjorden inden pålægning af muld, når arbejdet er udført. Færdsel,

pålægning og planering af muldjorden kan kun foretages under tørre forhold således, at komprimering af jorden undgås, hvorved dyrkningsværdien opretholdes.

Tilkørsel af jord til området vil foregå fra Ødemarksvej via eksisterende indkørsler til marken. Transporterne vil komme nordfra og køre gennem Nyrup ad Merløsevej og Nyrupvej. Der er behov for i alt ca. 330 lastbiler (30 ton pr. lastbil), hvilket bliver op til 20 transporter om dagen. Her er der en forventning om, at der kan leveres råjord med en massefylde på 1,6 ton pr. m³. Det betyder, at området kan være opfyldt i løbet af en måned. Transporterne vil som udgangspunkt foregå mellem kl. 8-16.

Der anvendes udelukkende ren jord til projektet og det er afgørende for anmelder, at der udelukkende tilføres jord fra ét projekt, og at der er tale om anden markjord. Hvorfra det bliver, er ikke kendt på nuværende tidspunkt. Yderligere krav til jord, herunder renhed varetages i en § 19-tilladelse eller miljøgodkendelse, som skal gives efter miljøbeskyttelsesloven.

Vurdering af anmeldelsen af terrænreguleringen

Sorø Kommune vurderer på baggrund af Planklagenævnets praksis, at terrænreguleringen ikke kræver tilladelse efter § 35, stk. 1, da arealerne efterfølgende vil blive benyttet til landbrugsdrift, og da en terrænregulering er nødvendig for at forbedre den landbrugsmæssige drift af de pågældende arealer.

Vi har i vurderingen lagt vægt på, at vandlidende arealer fremgår på stort set alle luftfotos fra 2008-2022. Arealerne fremstår med en centreret del i hvert område, som er særligt vandlidende. Vi har desuden lagt vægt på, at der er registreret bluespot på arealerne, som også er registreret som lavninger.

Endvidere har vi i vores vurdering lagt vægt på, at det ikke i dag er muligt at opnå tilfredsstillende dræningsdybde i lavningerne. Vi har konkret udregnet i hvilken kote to steder i Sivrenden, som vil være minimum, drænene kan udløbe i syd for de to områder. Ved beregning af dræn med fald i områderne og en dræningsdybde på 1,35 m vil terrænet i de to områder skulle være opfyldt til kote ca. 37. I det vestlige område har vi lagt vægt på, at der er søgt om en terrænregulering til kote 37. I det østlige område vil terrænet i kote 37 også være tilstrækkeligt i forhold til dræning af arealet, men det fremgår af luftfotos, at det østlige område også i perioder er

vandlidende ud over kote 37. Derfor finder vi det sandsynliggjort, at det østlige område skal påfyldes til maksimalt kote 37,3.

Der er ikke registreret beskyttede naturtyper i området, hvor der skal terrænreguleres. Vandløbet Sivrenden er beskyttet af naturbeskyttelseslovens § 3, og vandløbets tilstand må derfor ikke ændres. Vandløbet løber langs skel mod syd og vest. Det er en forudsætning, at terrænreguleringen holdes mindst 2 meter fra vandløbets øverste kant og at vandløbets kanter ikke beskadiges i forbindelse med terrænreguleringen. Ligeledes må der ikke tilføres jord eller ændres på overfladeafstrømningen, så jord med regnvand kan afstrømme til åen. Det er vores vurdering, at terrænreguleringen kan foretages uden at vandløbet påvirkes hverken under eller efter terrænreguleringen.

På den sydlige del af marken ses i øvrigt et moseareal, som ligeledes er beskyttet af naturbeskyttelseslovens § 3. Terrænreguleringen holdes jf. ansøgningen ca. 32 meter fra området. Vi vurderer derfor ikke, at terrænreguleringen vil kunne påvirke eller ændre tilstanden af mosen.

Kommunen vurderer på baggrund af ovenstående ikke, at der er tale om deponi, da terrænkoterne efter terrænreguleringen vil være afstemt med de eksisterende koter på de tilgrænsende arealer. Dermed kræver terrænreguleringen ikke landzone-tilladelse.

Du har oplyst, at jorden vil komme fra ét projekt. Hvorfra det bliver, er ikke kendt på nuværende tidspunkt. Afhængig af hvor jorden kommer fra og om jorden kommer fra ét eller flere projekter vil det kræve § 19-tilladelse eller miljøgodkendelse efter § 33 i miljøbeskyttelsesloven, se nærmere beskrivelse længere nede i brevet.

Vær også opmærksom på

Fund af arkæologisk materiale

Museum Vestsjælland er forud for denne afgørelse blevet orienteret om anmeldelsen af terrænreguleringen. Museets udtalelse ses sidst i brevet.

Museet har bl.a. udtalt: *Der er i området mange fund af oldsager, der viser bosættelse og udnyttelse i navnlig bondestenalderen, hvor bundmorænelandskabets oprindelige vekslen mellem tørre og våde områder og den forholdsvis lette jord har været attraktiv.*

Ved og i det vestlige område kan der derfor være væsentlig arkæologisk information bevaret under det nuværende pløjelag.

Museet anbefaler derfor, at bygherre indhenter en udtalelse jf. museumslovens § 25 forud for jordarbejdet, for at sikre sig mod udgifter i forbindelse med eventuel standsning af jordarbejdet.

Jordarbejder skal standses, hvis der under arbejdet findes spor af fortidsminder. Fundene skal straks anmeldes til Museum Vestsjælland, Forten 10, 4300 Holbæk. E-mail: plan@vestmuseum.dk, T 59 43 23 53 ¹. Vi har sendt en kopi af denne accept til museet.

Jordforurening

Hvis du under jordarbejdet konstaterer en forurening af jorden eller der sker en forurening af jorden, skal du give besked til Sorø Kommune², som er jordforurenings myndighed, på tlf. 57 87 60 00.

Servitutter

Du skal være opmærksom på, at der på din ejendom kan være tinglyst privatretlige servitutter, som ikke påses af Sorø Kommune. Du skal overholde eventuelle tinglyste servitutter, som du kan finde på www.tinglysning.dk.

Tilladelser efter anden lovgivning

Du skal være opmærksom på, at terrænreguleringen kan kræve tilladelser efter anden

lovgivning, f.eks.:

- Vejloven (ny overkørsel til offentlig vej)
- Vandløbsloven (dræn og afvanding)

¹ Jf. museumslovens § 27

² Jf. miljøbeskyttelseslovens § 21

Offentliggørelse og klagefrist

Afgørelsen er ikke annonceret. Du skal derfor være opmærksom på, at naboer og andre, der føler sig berørt af terrænreguleringen kan påklage sagen til Planklagenævnet efter planlovens § 58, stk. 1, nr. 3, for så vidt angår retlige spørgsmål, op til 4 uger efter, at de er blevet opmærksomme på, at terrænreguleringen foregår.

Ejerne af de tilgrænsende ejendomme vil modtage kopi af denne afgørelse.

Klagevejledning

Du kan klage over afgørelsen³ til Planklagenævnet. Derudover kan følgende klage over afgørelsen:

- Adressaten for afgørelsen
- Ejeren af den ejendom, som tilladelsen vedrører
- Enhver med retlig interesse i sagens udfald
- Lokale foreninger og organisationer, som har en retlig eller væsentlig interesse i afgørelsen
- Landsdækkende foreninger, der som hovedformål har beskyttelsen af natur og miljø eller varetagelsen af væsentlige brugerinteresser inden for arealanvendelsen, på betingelse af at foreningen eller organisationen har vedtægter eller love, der dokumenterer dens formål, og repræsenterer mindst 100 medlemmer
- En berørt nationalparkfond oprettet efter lov om nationalparker
- Erhvervs- og vækstministeren

Hvis du ønsker at klage over denne afgørelse, skal klagen indsendes digitalt til Sorø Kommune via Planklagenævnets Klageportal hos Nævnenes Hus. Klageportalen findes på www.naevneneshus.dk. Du logger på med NEM-ID. En klage er indgivet, når den er tilgængelig for myndigheden i Klageportalen. Planklagenævnet opkræver et gebyr for at klage. Gebyrets størrelse kan ses på www.naevneneshus.dk. Du betaler gebyret med betalingskort i Klageportalen.

Planklagenævnet skal som udgangspunkt afvise en klage, der kommer uden om Klageportalen, hvis der ikke er særlige grunde til det. Hvis du ønsker at blive fritaget for at bruge Klageportalen, skal du sende en begrundet anmodning til Sorø

³ Jf. planlovens § 58, stk. 1, nr. 1.

Kommune, der herefter videresender din anmodning til Planklagenævnet. Nævnet træffer afgørelse om, hvorvidt de vil imødekomme din anmodning.

Klagefristen udløber den 15. februar 2023. Klagefristen regnes i hele døgn. Det vil sige, at klagefristen udløber ved midnat på dagen for klagefristens udløb. En klage skal således være tilgængelig for Sorø Kommune i Klageportalen (det vil sige, at du har godkendt og betalt gebyr/bestilt en faktura i Klageportalen) senest kl. 23.59 på den dag, hvor klagefristen udløber.

Hvis du ønsker at indbringe denne afgørelse for en domstol, skal retssagen være anlagt inden 6 måneder efter, at du har modtaget afgørelsen⁴.

Du er velkommen til at kontakte kommunen, når klagefristen er udløbet. Du vil kun få besked fra os, hvis der bliver klaget over afgørelsen. Hvis der bliver klaget til Planklagenævnet over tilladelsen, skal nævnet tage stilling i sagen, før du kan udnytte tilladelsen⁵.

Terrænreguleringen kræver tilladelse eller godkendelse efter miljøbeskyttelsesloven

Vores vurdering er, at den anmeldte terrænregulering kræver miljøgodkendelse efter miljøbeskyttelseslovens § 33 eller tilladelse efter miljøbeskyttelseslovens § 19.

Der er en stor risiko forurening af grundvandet ved udlægning af jord, selv ved udlægning af klasse 0 jord. Dels er det tilladte indhold af miljøfremmede stoffer i "ren" jord så stort, at det kan smitte af og give forurening af grundvandet. Desuden kan der være mistanke om forurening med andre stoffer, end hvad der er omfattet af den gængse analyse. Dels er der ofte, særlig for byjord, berettiget tvivl om renheden af jorden. Det skyldes, at det er meget vanskeligt at tage repræsentative jordprøver, og ved opgravning af ren jord på lokaliteter, hvor der også findes forurenede jord, vil der altid ske en vis grad af sammenblanding

⁴ Jf. planlovens § 62, stk. 1.

⁵ Jf. Bekendtgørelse om udnyttelse af tilladelser, frist for indgivelse af klage, indsendelse af klage til Planklagenævnet og opsættende virkning af klage for visse afgørelser truffet efter lov om planlægning og visse andre love § 5, pkt. 1.

Du har i anmeldelsen skrevet, at du ønsker, at der udelukkende skal tilføres jord fra ét projekt, og at der er tale om anden markjord. Men hvorfra det bliver, er ikke kendt på nuværende tidspunkt.

Hvis jorden til den anmeldte terrænregulering kommer fra flere, ikke på forhånd kendte lokaliteter er vores vurdering, at den anmeldte terrænregulering er et anlæg, der nyttiggør ikke-farligt affald jf. Godkendelsesbekendtgørelsens Bilag 1, Listepunkt K 206. Det betyder at anmeldte terrænregulering er godkendelsespligtig efter miljøbeskyttelseslovens § 33.

Hvis der er tale om et jordparti fra en kendt lokation kræver terrænreguleringen en § 19-tilladelse ifølge [Sorø Kommunes administrationsgrundlag for håndtering af forurenede jord](#). Ønskes der rammegodkendelse til anvendelse af forurenede jord (dvs. endnu ikke kendt og analyseret jord), behandler Sorø Kommune ansøgningen efter § 33 i miljøbeskyttelsesloven.

For at kunne søge om tilladelse efter miljøbeskyttelseslovens § 19 er det vigtigt, at du allerede kender forureningsgraden af det parti jord, som ønskes udlagt. Desuden skal det angives præcist, hvor jorden ønskes udlagt, herunder m³ og tykkelse.

Spørgsmål og ansøgning om miljøgodkendelse eller § 19-tilladelse skal du sende på e-mail: jord@soroe.dk

Ansøgningen skal vedlægges en risikovurdering, der skal indeholde en konkret vurdering af, om udlægning af jorden vil udgøre en risiko for miljø og sundhed, herunder risiko for forurening af grundvand, overfladevand eller risiko for vand- og jordbundslevende dyr. Risikovurderingen skal fortages for hvert stof, som overskrider de økotoxikologiske kvalitetskriterier, jf. Miljøstyrelsens vejledning 6/1998 eller Sjællands vejledningen klasse 0. Der skal udføres en risikoberegning af, om der er risiko for, at der kan ske en udvaskning af stoffer, således at kvalitetskriterierne overskrides for det terrænnære grundvand. Beregningen skal udføres ved JAGG modellens trin 1 eller tilsvarende model. Spørgsmål vedrørende risikovurdering bedes rettet til jord@soroe.dk.

Venlig hilsen

Sidsel Marie Heje
Landskabsarkitekt

Bilag:

- Udtalelse fra Museum Vestsjælland af 17-01-2023.

Kopi af denne tilladelse er sendt til:

- Ejere af ejendommen
- DN-Lokalkomite v/ Niels Hilker, Smedevej 66, 4180 Sorø. E-mail: dnsoroe-sager@dn.dk
- Museum Vestsjælland, Forten 10, 4300 Holbæk. E-mail: plan@vestmuseum.dk
- De omkringboende naboer

Lovgrundlag

- Bekendtgørelse af lov om planlægning, LBK nr. 1157 af 01/07/2020.
- Bekendtgørelse af lov om miljøbeskyttelse, LBK nr 100 af 19/01/2022.
- Bekendtgørelse af museumsloven, LBK nr 358 af 08/04/2014.
- Bekendtgørelse af lov om naturbeskyttelse, LBK nr. 1986 af 27/10/2021.
- Bekendtgørelse om udnyttelse af tilladelser, frist for indgivelse af klage, indsendelse af klage til Planklagenævnet og opsættende virkning af klage for visse afgørelser truffet efter lov om planlægning og visse andre love, BEK nr 130 af 28/01/2017.

Dine rettigheder

Efter databeskyttelsesforordningen har du en række rettigheder i forhold til Sorø Kommunes behandling af dine oplysninger. Du kan til enhver tid benytte dig af rettighederne, hvilket sker ved at kontakte kommunen. Læs mere om dine rettigheder her: <http://soroe.dk/databeskyttelse>

Bilag 4: Udtalelse fra Museum Vestsjælland



Forten 10
DK-4300 Holbæk
Tlf. +45 25 52 83 83
E-mail: plan@vestmuseum.dk
SE-nr. 32689760
Arkæologi P-nr. 1020197745

Sorø kommune, Teknik, Miljø og Drift, Plan og Byg

Holbæk d. 17-01-2023
J.nr. MVE.P1637

Udtalelse jf. museumslovens §23 vedr. fortsat jorddeponering på landbrugsjord til dyrkningsforbedring på Ødemarksvej 1, 4180 Sorø, 4, 5b Ødemarkshuse, Kirke Flinterup Areal jf. kortbilag.

Museet har modtaget anmodning om udtalelse til planlægningen og ansøgning om tilladelse til jordarbejdet.

I vurderingerne er der taget udgangspunkt i at der skal ske kørsel og afrømning af muldjord og evt. blødbundslag, der ikke kan bære påført råjord og afrømning med dozer, der påvirker lag under de afrømmede.

Nyere tids interesser:

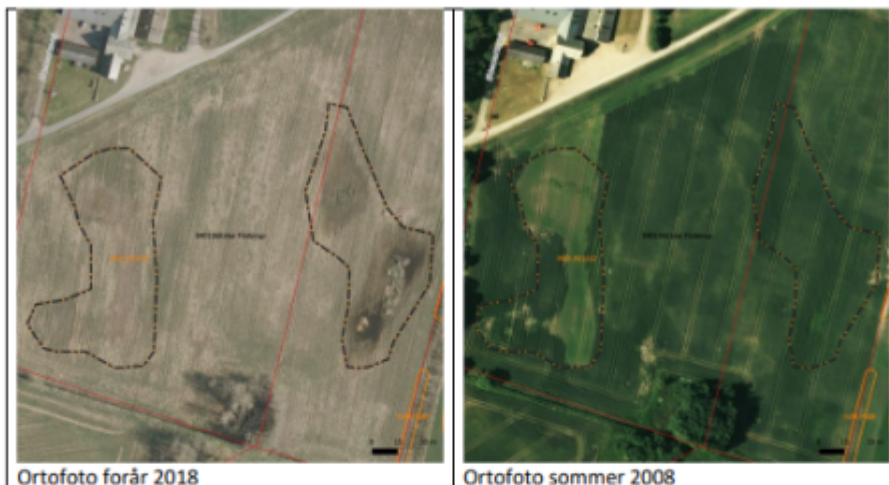
Der er ikke registreret beskyttede sten- og jorddiger på eller ved arealerne og området er ikke udpeget som værdifuldt kulturmiljø jf. museets tilgængelige oplysninger.

Arkæologi/jordfund:

Ved kontrol i arkiver og kort kan vi se at der ikke på de to arealer er registreret kendte arkæologiske informationer samt at i hvert tilfælde det østlige område synes at have tjent som jorddeponi i flere år jf. terrænmodel 2014 og flere ortofotos. PÅ museets tilgængelige ortofotos ses ingen eller kun svage tegn på dyrkningsmæssige udfordringer på det vestlige areal på ortofotos forår og formodentlig omsået p.g.a. manglende drænedligholdelse sommer 2008, hvor det østlige areal ikke har samme problemer. Jf. nedenstående figur 1.



Museum Vestsjælland er et statsanerkendt, kulturhistorisk museum.
Museets virkeområde er Holbæk, Kalundborg, Odsherred, Slagelse, Sorø og Ringsted kommuner



Figur 1. Kortudsnit med baggrunde jf. teksten.

Det østlige delområde er formodentlig allerede helt eller delvis destrueret af gentagne jorddeponeringer og indeholder næppe væsentlige arkæologiske informationer.

Der er i området mange fund af oldsager, der viser bosættelse og udnyttelse i navnlig bondestenalderen, hvor bundmorænelandskabets oprindelige veksel mellem tørre og våde områder og den forholdsvis lette jord har været attraktiv.

Ved og i det vestlige område kan der derfor være væsentlig arkæologisk information bevaret under det nuværende pløjelag.

Hvis projektet tillades og gennemføres med forudgående afrømning af muld og evt. blødbund på dette areal, vil vi derfor orientere om muligheden for at sikre bygherre/entreprenør mod udgifter i forbindelse med standsning af jordarbejdet og anbefaler at der indhentes udtalelse jf. museumslovens §25 forud for muldafrømning. Jf. nedenstående ramme og link.

For jordarbejder har **bygherre/entreprenør** altid mulighed for at indhente det arkæologisk ansvarlige museums udtalelse om arkæologiske interesser, jf. museumslovens § 25.
 Herved har **bygherre og entreprenør** de bedste muligheder for at **undgå uplanlagt standsning** af anlægsarbejdet og **undgå udgifter til arkæologisk undersøgelse** jf. museumslovens § 27.
 Hvis museet i sin udtalelse vurderer, at der ikke findes væsentlige arkæologiske bevaringsinteresser på arealet, så skal evt. udgifter til nødvendig arkæologisk undersøgelse betales af Kulturministeren jf. museumslovens § 27 stk. 5.
 En udtalelse fritager ikke bygherre/entreprenør fra forpligtelsen til at standse anlægsarbejdet og underrette museet, hvis arkæologiske levn påtræffes, men den fritager bygherre for udgifterne til en arkæologisk undersøgelse.








- ∞ Flere oplysninger findes på [Introduktion for bygherre \(siks.dk\)](https://siks.dk) Herfra findes links til relevant lovtæst og en grundigere forklaring.

De er velkommen til at henvende Dem til museet, hvis De har spørgsmål.

Med venlig hilsen
 Hugo Hvid Sørensen
 Museumsinspektør, arkæologi

Kortbilag til MVE.P1637



-  Sagsareal
- Plansager**
-  MVE_Plansager
-  SVMplansager
-  Matrikelskel_WFS
-  KOMMUNER
-  DHM kurve - 0,5 m (WFS)
-  DHM kurve, traditionel

Sagsareal (sort, stipleet omramning).

Registrerede fortidsminder og arkæologiske interesser jf. signaturforklaring.

Baggrundskort: Sagsbehandlingskort-basis med matrikelgrænser (aktuelt: 17-01-2023) Kortdata fra Styrelsen for Dataforsyning og Effektivisering.

Bilag 5: Midlertidig overkørselstilladelse af d. 29. juni 2023



Offentlig vej - Ødemarksvej - Midlertidig overkørselstilladelse

På baggrund af ansøgning dateret den 28. juni 2023, gives i henhold til "Lov om offentlige veje m.v." § 49 stk. 1, tilladelse til etablering af midlertidig overkørsel til matrikel 4, Ødemarkshuse, Kirke Flinterup fra Ødemarksvej, som angivet i ansøgningen.

Forudsætninger for etablering af overkørsel:

- Omkostningerne i forbindelse med eventuelle anlægsarbejder vedrørende overkørslen er vejbestyrelsen uvedkommende, såsom asfaltramper mv.
- Knækkede kanter eller lignende på vejen reparerer løbende efter behov og efter endt jordkørsel.
- Hvis benyttelsen giver anledning til uforudsete trafikfarlige situationer, vil Sorø Kommune trække tilladelsen tilbage.
- Der skal rettes henvendelse til de ledningsejere, der måtte have ledningsanlæg nedgravet i rabatten, via Ler.dk
- Denne tilladelse bortfalder, hvis den ikke udnyttes inden 2 år.
- Der gives besked til undertegnede ved påbegyndelse af jordkørsel og tilladelsen ophører 6 måneder herefter, med mulighed for forlængelse.

Den 29-06-2023

J.nr. 05.01.10-G01-13-23

Ejendom:

Vej, Park og Trafik

Rådhusvej 8

4180 Sorø

Se åbningstider

på hjemmesiden

www.soroe.dk

Klagevejledning efter lov om offentlige veje:

Der kan klages over tilladelsen til overkørslen til Vejdirektoratet, Niels Juels Gade 13, 1022 København K, e-post: vd@vd.dk. Eventuelt kan skemaet på vejdirektoratet.dk/klageskema benyttes. Klageadgangen omfatter kun retlige spørgsmål. Det vil sige, at Vejdirektoratet kun kan tage stilling til, om afgørelsen er lovlige, men ikke til kommunens skøn inden for lovens rammer. Klagefristen er 4 uger fra den dag, du modtager denne afgørelse. Klagen skal være modtaget i Vejdirektoratet inden udløbet af denne frist. En klage har ikke automatisk opsættende virkning. Derfor skal du rette dig efter afgørelsen fra dags dato, selvom du klager. Vejdirektoratet kan dog bestemme, at en eventuel klage skal have opsættende virkning, indtil Vejdirektoratet har truffet afgørelse i klagesagen. Afgørelsen kan kun indbringes for domstolene, hvis du udnytter din klagemulighed

Svend Eide Joensen - seidj

57876320

seidj@soroe.dk

Dine rettigheder

Efter databeskyttelsesforordningen har du en række rettigheder i forhold til Sorø Kommunes behandling af dine oplysninger. Du kan til enhver tid benytte dig af rettighederne, hvilket sker ved at kontakte kommunen. Læs mere om dine rettigheder her: <http://soroe.dk/databeskyttelse>

Med venlig hilsen

Svend Eide Joensen - seidj
Drifts- og Trafikplanlægger

