

Tillæg til miljøgodkendelse

PlusCoat A/S

16.8.2011



Middelfart
KOMMUNE

Virksomhedens ejer:	Industri Invest Syd
CVR nr.:	67275519
P-nr.:	1013149921
Dato:	16.8.2011
Kontaktperson:	Brian Pedersen
Sagsnummer:	200807254
Sagsbehandler:	Marit Hvam Pedersen
Kopi er sendt til:	Danmarks Naturfredningsforening, dn@dn.dk Friluftsrådet, fr@friluftsrådet.dk NOAH, noah@noah.dk



Middelfart
KOMMUNE

**Natur- og
Miljøafdelingen**
Middelfart Kommune
Østergade 21
5580 Nørre Aaby
www.middelfart.dk

Telefon 8888 5500
Fax 8888 5501

Dato: 16.8.2011

Sagsnr.: 200807254-21

Godkendelse efter Miljøbeskyttelseslovens kapitel 5

Dette tillæg til miljøgodkendelsen af 5. juli 1999 omfatter lakering i to nye haller. Der etableres et E-coatinganlæg samt et slyngrensningsanlæg.

Tillægget er givet på de vilkår, der er angivet under "Afgørelse".

Dato: _____

Godkendt:

Marit Hvam Pedersen
Miljømedarbejder

.....

Anne G. Pedersen
Faglig leder

Annonceret den 16.8.2011

Klagefristen udløber den 13.9.2011

Søgsmålsfristen udløber den 16.2.2012

Kort resumé

Dette tillæg til miljøgodkendelsen af 5. juli 1999 giver PlusCoat A/S tilladelse til etablering og drift af et nyt lakeringsanlæg (e-coating) samt til etablering og drift af et nyt slyngrensningsanlæg.

Miljøgodkendelse og spildevandstilladelse inkl. supplementer er fortsat gældende. Vilkår 10 og 11 i tillægget vedr. støj, gælder for den samlede virksomhed.

Lakeringsarbejdet vil foregå på Fabriksvej 27, 5592 Ejby i to nyetablerede produktionslokaler.

Der forventes et årligt forbrug af E-coating lak på ca. 2.000 kg.

Den væsentligste miljømæssige belastning er luftemission i forbindelse med udsugning fra E-coatingproces og slyngrensning.

Godkendelsens vilkår ligger indenfor rammerne af bekendtgørelser, vejledninger o. lign. udgivet af Miljøministeriet og indenfor rammerne af Middelfart Kommunes praksis.

Indhold

Kort resumé	4
Middelfart Kommunes afgørelse.....	6
Virksomhedens lovmæssige relationer.....	6
Afgørelse	6
Vilkår	6
Retsbeskyttelse	11
Søgsmål.....	11
Offentliggørelse	11
Miljøteknisk beskrivelse.....	12
Virksomheden	12
Ejerforhold.....	12
Virksomhedens art	12
Virksomhedens placering.....	12
Etablering af de to nye haller.....	12
Virksomhedens indretning.....	12
Virksomhedens produktion	13
Virksomhedens forurening og forureningsbegrænsende foranstaltninger.....	14
Forslag til vilkår.....	16
Miljøteknisk vurdering	17
Virksomhedens lovmæssige relationer.....	17
Virksomhedens placering.....	17
Virksomhedens etablering.....	18
Virksomhedens indretning og drift.....	18
Virksomhedens produktion	18
Virksomhedens forurening og forureningsbegrænsende foranstaltninger.....	18
Oplysninger om driftsforstyrrelser og uheld.....	20
Krav ved ophør af drift	20
Bedste tilgængelige teknik.....	20
Bilag 1. Klagevejledning.....	21
Bilag 2. Oversigtskort.	22
Bilag 3. Indretning af virksomhed	23
Bilag 4. VVM-Screening	24
Bilag 5. Sagsakter.....	27

Middelfart Kommunes afgørelse

Virksomhedens lovmæssige relationer

Godkendelsesbekendtgørelsen¹

PlusCoat A/S's E-coatanlæg hører under punkt A109 i godkendelsesbekendtgørelsens bilag 1, mens anlægget til slyngrensning er omfattet af listepunkt A203, bilag 2.

Der er udarbejdet standardvilkår for listepunkt A203.

VVM²

Anlæg til overfladebehandling af metaller ved elektrolytisk proces, er omfattet af VVM-bekendtgørelsens bilag 2, punkt 4 e. Det betyder, at anlægget er screeningspligtigt og dermed omfattet af et krav om formaliseret vurdering efter kriterier i bekendtgørelsens bilag 3.

På baggrund af en screening (bilag 4) har Natur- og Miljøafdelingen afgjort, at det ansøgte anlæg ikke har en karakter og et omfang der gør, at det vil få væsentlig indvirkning på miljøet. Anlægget er dermed ikke omfattet af bestemmelserne i VVM-bekendtgørelsens § 3 stk. 2.

Afgørelse

Der meddeles hermed miljøgodkendelse til etablering og drift af nyt lakeringsanlæg (E-coating) samt ny slyngrenser, til PlusCoat A/S. Virksomheden ligger Fabrikvej 27, 5592 Ejby på matr. nr. 7aa og 7æ, Ejby by, Ejby. Godkendelsen meddeles efter § 33 i miljøbeskyttelseslovens³ kap. 5

Godkendelsen meddeles PlusCoat A/S, der er ansvarlig for, at virksomhedens aktiviteter sker i overensstemmelse med dette tillæg.

Godkendelsen skal være udnyttet senest 2 år efter datoen, hvor den er meddelt, ellers bortfalder den..

Afgørelsen kan, inden 4 uger fra den er meddelt, påklages til Natur- og Miljøklagenævnet. Klagefristen fremgår af godkendelsens første sider. Se bilag 1 for nærmere klagevejledning

Virksomheden vil få besked, hvis der kommer klager over afgørelsen. En klage over godkendelsen har ikke opsættende virkning, medmindre Natur- og Miljøklagenævnet bestemmer andet.

Godkendelsen gives på baggrund af de oplysninger som PlusCoat A/S har fremsendt og på følgende vilkår:

Vilkår

Natur- og Miljøafdelingen godkender hermed det ansøgte på nedenstående vilkår.

Vilkår mærket med *, er justeret i forhold til Miljøstyrelsens standardvilkår for branchen.

Vilkår mærket med **, supplerer Miljøstyrelsens standardvilkår for branchen.

¹ Miljøministeriets bekendtgørelse nr. 652 af 3. juli 2003 om godkendelse af listevirksomhed.

² Bekendtgørelse nr. 1335 af 06/12/2006 om vurdering af visse offentlige og private anlægs virkning på miljøet (VVM) i medfør af lov om planlægning.

³ Miljøministeriets lovbekendtgørelse nr. 753 af 25. august 2001 om miljøbeskyttelse.

Generelle forhold

1. Et eksemplar af godkendelsen skal til enhver tid være tilgængeligt på virksomheden for de personer, der har ansvaret for virksomhedens indretning og drift. Dvs. driftspersonalet skal være orienteret om godkendelsens indhold.**
2. Virksomhedens bygninger eller drift må som udgangspunkt ikke udvides eller ændres på en måde, der indebærer forøget eller anden forurening, før dette er godkendt.**

Indretning og drift

3. I procesafkast skal der indrettes målesteder med indretning og placering som anført under punkterne 8.2.3.2 – 8.2.3.4 i Miljøstyrelsens vejledning nr. 2/2001 Luftvejledningen. Målestederne skal være placeret, inden procesluften blandes med andre luftstrømme, f.eks. rumluft og afkastluft fra andre processer.*
4. Der skal være installeret on-line differenstrykmåler over ethvert filter. Differenstrykmåleren skal være tilsluttet alarmanordning, der reagerer med lys- eller lydsignal ved tilstopning af filtre eller brud på filtret.

For blæserensningsanlægget skal overvåningssystemet samtidig afbryde blæserensningsanlægget f.eks. ved at afbryde trykluft til blæsepistoler. Blæserensningsanlægget må først sættes i drift igen, når korrekt filterfunktion er reetableret.*

Luftforurening

5. Afkast fra hærdeovn skal være opadrettet og ført mindst 1 m over tagryg på det tag, hvor afkastet er placeret.**
6. Virksomheden skal overholde emissionsgrænseværdierne i tabel 1.*

Tabel 1: Emissionsgrænseværdier

Parameter	Emissionsgrænseværdi [mg/normal m ³]
Total støv fra blæserensningsanlæg	5 ^a
NO _x	400

^a Emissionsgrænseværdierne gælder i hvert afkast fra blæserensningsanlægget.

7. Virksomhedens afkast skal være dimensioneret, så B-værdierne i tabel 2 er overholdt.*

Tabel 2: B-værdier

Parameter	B-værdier [mg/normal m ³]
Stålgrit, stålshot og lign. fra blæserensningsanlægget	0,08
Kaliumhydroxid	0,005
Tensider	0,15
NO _x	0,125

8. Afkastkanaler skal som minimum opfylde følgende krav.*

Tabel 3: Afkasthøjder

Benævnelse	Afkast højde
Slyngrenser	1 m over tag
Forbehandling (Kar 1)	1 m over tag
Kedel: Varmt vand til varmeveksler	1 m over tagryg
Afsugning tørrekar (1-4)	1 m over tag
Ovn 1 tørrekar (Brænder 1-4)	1 m over tagryg
Afsugning tørrekar (5-8)	1 m over tag
Ovn 2 tørrekar (Brænder 5-8)	1 m over tagryg

Lugt

9. Virksomheden må ikke give anledning til lugtgener uden for eget område. Hvis der konstateres lugtgener i omgivelserne kan Middelfart Kommune kræve, at der træffes nødvendige foranstaltninger for at eliminere eller reducere lugtgenerne.**

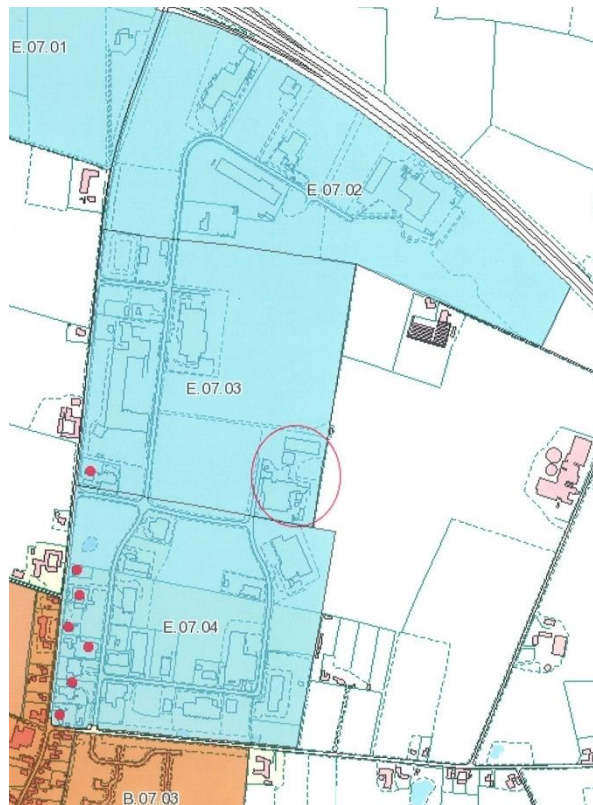
Støj

10. Virksomhedens støjbelastning må udendørs uden for eget skel ikke overstige følgende værdier, som svarer til de vejledende grænseværdier angivet i Miljøstyrelsens vejledning nr. 5 / 1984 "Ekstern støj fra virksomheder".**

Tabel 4: Tabellen angiver støjgrænser for de omkringliggende områder.

	E.07.02, E.07.03 og E.07.04 dB (A) (se figur 1)	Boliger i erhvervsområde ● dB (A) (se figur 1)
Mandag - fredag kl. 07 – 18	60	45
Mandag - fredag kl. 18 – 22	60	40
Lørdag kl. 07-14	60	45
Lørdag kl. 14 - 22,	60	40
Søn- og helligdag kl. 07 - 22.	60	40
Alle dage kl. 22 – 07	60	35

For enkeltliggende boliger i det åbne land, foretages en konkret vurdering af støjgrænser i den konkrete sag.



Figur 1: Kommuneplanrammer

11. Hvis tilsynsmyndigheden finder det påkrævet, dog højst 1 gang årligt, skal virksomheden ved målinger eller beregninger dokumentere overfor tilsynsmyndigheden, at støjgrænserne er overholdt.**

Støjmålinger eller støjberegninger skal foretages af et firma/laboratorium, der er akkrediteret af DANAK eller godkendt af Miljøstyrelsen til at udføre ”miljømålinger – ekstern støj”. Målingerne skal udføres efter retningslinjerne i den til enhver tid gældende vejledning om måling af ekstern støj fra virksomheder udsendt af Miljøstyrelsen, jf. vejledning nr. 6/1984. Beregninger skal udføres efter den Nordiske beregningsmetode for ekstern støj fra virksomheder, jf. vejledning nr. 5/1993.**

Affald

12. Kasseret blæsemiddel skal opsamles og opbevares i tætte, lukkede eller overdækkede containere eller i lukkede bigbags el. lign.
13. Kasseret blæsemiddel skal så vidt muligt genanvendes. Ved bortskaffelse, skal det kasserede blæsemiddel afleveres til en virksomhed godkendt til at modtage blæsemidlet.*

Beskyttelse af jord, grundvand og overfaldevand

14. Farligt affald skal opbevares i tætte, lukkede beholdere el. lign. Beholderne skal opbevares under tag og være beskyttet mod vejrlig. Oplagspladsen skal være forsynet med tæt belægning uden afløb. Oplagspladsen skal være indrettet således, at spild kan holdes inden for et afgrænset område uden mulighed for afledning til jord, grundvand, overfladevand eller kloak. Området skal kunne

rumme indholdet af den største beholder el. lign. der opbevares. Hvis oplagspladsen er udendørs skal denne sikres mod hærværk og påkørsel.**

15. Fortynder, opløsningsmiddelholdig maling og andre flydende råvarer samt hjælpestoffer, der ved spild og lign. kan medføre risiko for forurening af jord og grundvand, skal opbevares på samme måde som farligt affald, jf. vilkår 14.**
16. Håndtering af fortynder, opløsningsmidler og andre flydende råvarer samt hjælpestoffer skal ske miljømæssigt forsvarligt på befæstede og sikrede områder med fast belægning, således at evt. spild ikke indebærer risiko for nedsivning i jorden eller afledning til kloak. Ved fast belægning forstås tæt belægning som f.eks. asfalt eller beton. **
17. E-coatanlægget skal være indrettet således, at spild eller evt. udslip fra karrene, kan holdes inden for et afgrænset område uden mulighed for afledning til jord, grundvand eller kloak. Området skal som minimum kunne rumme indholdet af det største kar.**

Egenkontrol

18. Filtre og cykloner skal drives, serviceres og vedligeholdes efter filter-/cyklonleverandørens anvisninger, så normal renseeffektivitet er opretholdt løbende. Driftsinstruks for filtre og cykloner skal være tilgængelig i umiddelbar nærhed af filtrene/cyklonerne og forevises tilsynsmyndigheden på forlangende. Renluftsiden af posefiltre og lign. skal efterses visuelt mindst en gang om ugen for kontrol af utætheder.
19. Tilsynsmyndigheden kan kræve, dog højst én gang årligt, at der foretages præstationskontrol.*
20. Tilsynsmyndigheden kan kræve, at der udføres en OML-beregning til dokumentation af, at de i vilkår 7 fastsatte B-værdier er overholdt, dog højst én gang årligt.*
21. Målingerne skal foretages under repræsentative driftsforhold (maksimal normaldrift) og skal udføres af et firma/laboratorium, der er akkrediteret hertil af Den Danske Akkrediterings- og Metrologifond eller af et tilsvarende akkrediteringsorgan, som er medunderskriver af EA's multilaterale aftale om gensidig anerkendelse. Rapport over målingerne skal indsendes til tilsynsmyndigheden senest 2 måneder efter, at disse er foretaget.*
22. Der skal føres en driftsjournal med angivelse af:
 - Tidspunkt for og karakteren af vedligehold af filtre, herunder udskiftning af filterposer og fejl i filtre, der har udløst alarmfunktion. Resultatet af den ugentlige kontrol af renluftsiden af posefiltre og lign. skal noteres i journalen.
 - Årlig opgørelse af forbruget af maling og andre flydende råvare.

Driftsjournalen skal opbevares på virksomheden i mindst 5 år og være tilgængelig for tilsynsmyndigheden.*

Driftsforstyrrelser og uheld

23. Virksomheden har underretningspligt dvs. virksomheden har pligt til at underrette tilsynsmyndigheden⁴, hvis driftsforstyrrelser eller uheld medfører forurening eller fare for forurening.**
24. En skriftlig redegørelse for hændelsen skal være tilsynsmyndigheden i hænde senest 14 dage efter, at den er sket. Det skal fremgå af redegørelsen, hvilke tiltag der vil blive iværksat for at hindre lignende driftsforstyrrelser eller uheld i fremtiden.**

Ophør af driften

25. Virksomheden skal ved ophør af drift, træffe de nødvendige foranstaltninger for at undgå forureningsfare og for at bringe stedet tilbage i tilfredsstillende tilstand. Foranstaltningerne skal drøftes med og accepteres af Middelfart Kommune.**

Retsbeskyttelse

Efter Miljøbeskyttelsesloven er denne godkendelse omfattet af en 8-års beskyttelsesperiode for miljøbetingede indgreb i virksomhedens drift i form af forbud eller påbud. Undtagelser herfra er angivet i lovens § 41a, stk. 2.

Virksomhedens egenkontrol er undtaget fra retsbeskyttelsesperioden, idet Miljøbeskyttelseslovens § 72, stk. 2 giver tilsynsmyndigheden mulighed for løbende at revidere denne.

Retsbeskyttelsesperioden regnes fra datoen for denne godkendelse. Påklages godkendelsen, regnes perioden fra den dato, hvor Miljøstyrelsen træffer afgørelse vedrørende klagen.

Søgsmål

Ønskes godkendelsen prøvet ved domstolene⁵, skal sagen være anlagt senest 6 måneder efter, at miljøgodkendelsen er annonceret i dagspressen.

Fristen for at anlægge søgsmål fremgår af denne godkendelses forside.

Offentliggørelse

Godkendelsen vil blive annonceret i Ugeavisen Vestfyn den 16.8.2011. Godkendelsen vil samtidig blive offentliggjort på Middelfart Kommunes hjemmeside, www.middelfart.dk.

⁴ Se Miljøbeskyttelseslovens § 71.

⁵ Se Miljøbeskyttelseslovens § 101

Miljøteknisk beskrivelse

Den miljøtekniske beskrivelse bygger primært på oplysninger fra ansøger.

Virksomheden

Navn: PlusCoat A/S
Adresse: Fabrikvej 27, 5592 Ejby
Matr. nr.: 7aa og 7æ, Ejby By, Ejby.
CVR nr.: 67 27 55 19
P-nr.: 10 13 14 99 21

Ejerforhold

PlusCoat A/S er ejet af Industri Invest Syd A/S.

Virksomhedens art

PlusCoat A/S ønsker, at etablere et nyt anlæg til lakering. Anlægget er et E-coatinganlæg. Derudover ønsker PlusCoat A/S at etablere et slyngrenseranlæg.

Virksomhedens hovedaktivitet har listebetegnelsen A203: *Anlæg, der foretager støvfrembringende overfaldebehandling, herunder slibning, sandblæsning og pulverlakering, af emner af jern, stål eller andre metaller, når den samlede udsugningskapacitet fra anlægget overstiger 10.000 normal m³ pr. time. Anlæg, der foretager overfladebehandling af emner af jern, stål og andre metaller, herunder undervognsbehandling, når kapaciteten til forbrug af organiske opløsningsmidler overstiger 6 kg pr. time, bortset fra anlæg der er omfattet af J 104.*

Det nye E-coatinganlæg (biaktivitet) vil være omfattet af listebetegnelsen A109: *Virksomheder, der foretager overfladebehandling af metaller og plastmaterialer ved hjælp af en elektrolytisk eller kemisk proces, når den samlede volumen af de anvendte kar (forbehandling, procesbade og aftræksbade, men eksklusive skyllekar), overstiger 30 m³.*

Det nye slyngrensingsanlæg er omfattet af listepunkt A203, for hvilket der er udarbejdet standardvilkår.

Virksomhedens placering

Oversigtsplan med angivelse af virksomhedens eksisterende bygninger samt placering af de to nye haller, fremgår af bilag 2. De to nye haller opføres på matriklerne 7aa og 7æ.

Området er omfattet af lokalplan E48 der udlægger området til erhvervsformål. Nærmeste bolig i erhvervsområdet er placeret ca. 280 m vest for virksomheden. Nærmeste bolig uden for erhvervsområdet er placeret i landzone ca. 300 m nordøst for virksomheden. De nærmeste områder udlagt til boliger ifølge kommunerammeplanen er placeret ca. 430 m sydvest og 450 m syd for virksomheden.

Etablering af de to nye haller

I forbindelse med etablering af det nye lakeringsanlæg skal der opføres to nye haller. Byggearbejdet forventes opstartet i efteråret 2008 og forventes færdiggjort medio maj 2009. E-coatinganlæg med tilhørende kemiske forbehandling forventes klar til brug i juni måned 2009.

Virksomhedens indretning

Placering af produktionsanlæg og afkast fremgår af bilag 3.

Virksomhedens produktion

Drift

Det nye lakeringsanlæg forventes drevet på dagholdsskift på alle hverdage. Det forventes desuden, at til- og frakørsel med rå- og færdigvarer hovedsagligt vil ske i dagtimerne på hverdage. Der vil dagligt gennemsnitlig være tale om 5 lastbiler med råvarer og 5 lastbiler med færdigvarer.

Procesforløb

Forinden overfladebehandlingsprocesserne kan emnerne passere et slyngrenseanlæg, der anvender stålgrit som blæsemiddel.

E-coating er en proces hvor emnet efter alkalisk affedtning, aktivering og fosfatering føres frem over dyppekarene via en automatisk kranbane. Emnet dypes i maling, og ved hjælp af elektrisk spænding afsættes malingen på overfladen af emnet.

Der etableres tørre og hærdezone til hærkning af nylakerede emners overflade. I den forbindelse opstilles to kedler og 8 ovne med en samlet indfyret effekt på 1280 kW.

I tabel 5 ses anlæggets hovedkomponenter i den rækkefølge emnerne passere dem.

Tabel 5: E-coatproces

Trin	Behandling	Volumen [L]	Temperatur [°C]
Forbehandling			
1	Affedtning	25.700	60
2	Affedtning	25.700	60
3	Skyl	25.700	Ikke opvarmet
4	Skyl	25.700	Ikke opvarmet
5	Skyl	25.700	Ikke opvarmet
6	Aktivering	25.700	Ikke opvarmet
7	Zinkfosfatering	25.700	55
8	Skyl	25.700	Ikke opvarmet
9	Skyl	25.700	Ikke opvarmet
10	Demiskyl	25.700	Ikke opvarmet
E.coat Proces			
1	E-coat dyp	25.700	Ikke opvarmet
2	Skyl	25.700	Ikke opvarmet
3	Skyl	25.700	Ikke opvarmet
Hærdezone			
Kølezone			

Skyldevand fra skyl i overfladebehandlingsanlægget vil blive genbrugt efter passage af en inddamper og et ionbytningsanlæg.

Råvarer

Der vil blive anvendt en række kemikalier i de tre lakeringsanlæg samt i forbindelse med den forudgående overfladebehandling. Oversigt over forbrug fremgår af tabel 6.

Tabel 6: Oversigt over forventet kemikalieforbrug

Anvendelse	Produkt navn	Årsforbrug
Affedtning	Ridoline 70A + Ridosol 2000	750 kg
Aktivering	Prepalene X	170 kg
Zinkfosfatering	Granodine 1994	Ca. 5.000 kg
E-coatin lak	PPG POWERCRON 6000HE	Ca. 2.000 kg
Slyngrensning	LUXSHOT/LUXGRIT (stålsand)	Ca. 5.000 kg*
Vand	Råvand	Ca. 400 m ³
Naturgas	Naturgas	Ca. 58.000 m ³

* Forbruget er afhængigt af emnetypen og typen af slyngrensning.

Alle flydende råvarer opbevares i aflåselige containere indrettet med spildbund.

Kemikalier til overfladebehandlingen vil ikke blive opbevaret på virksomheden i større mængder.

Blæsematerialet/slyngrensningssmidlet fra slyngrensningen genanvendes.

Virksomhedens forurening og forureningsbegrænsende foranstaltninger

Luftforurening

På det nye anlæg etableres følgende afkast:

Tabel 7: Afkast fra anlæg

Benævnelse	Emission mg/m ³	Luftmængde Nm ³ /h	Diameter mm	Temperatur °C	Afkast højde
Slyngrensning	Støv: <2	7.500 #		20	1 m over tag
Forbehandling (Kar 1)	Vanddamp	4.000 #	400	20-40	1 m over tag
Kedel: Varmt vand til varmeveksler	NO _x : 65* CO ₂ : 100**	400	250	250	1 m over tagryg
Afsugning tørrekar (1-4)	Rumluft (ingen miljøfarlige stoffer)	3840 #	315	170	1 m over tag
Ovn 1 tørrekar (Brænder 1-4)	NO _x : 65* CO ₂ : 100**	160 #	250	180	1 m over tagryg
Afsugning tørrekar (5-8)	Rumluft (ingen miljøfarlige stoffer)	3840 #	315	170	1 m over tag
Ovn 2 tørrekar (Brænder 5-8)	NO _x : 65* CO ₂ : 100**	160 #	250	180	1 m over tagryg

angivet ved maximal drift af anlæg. Luftmængder kan ikke overskrides.

* angivet ved 10 % O₂.

** oplysninger angivet under maksimal drift.

Der er etableret online differenstrymåler over alle filtre ved slyngrensningens anlægget og der er etableret målested i afkastet.

Der er etableret overvågning på udsugningskapaciteten ved hjælp af alarmer, der går i gang, hvis kapaciteten falder. Malingspåføring ophører desuden ved ventilationssvigt. Der er ligeledes her indrettet målested i afkastet.

Virksomheden forestår selv eftersyn på egne luftrensforanstaltninger. Der vil i forbindelse med eftersyn og kontrol af luftrensforanstaltningerne blive ført kontrolbog, hvori der skrives datoen for eftersynet og hvad der er konstateret. Kontrollen udføres efter producentens anvisning, men mindst hver 3. måned.

Spildevand

Inddampningsanlægget er bygget som et automatisk anlæg med selvovervågning via PLC. Anlægget er et lukket system, der genbruger ca. 80-90 % af den indførte vandmængde. Alle ikke genbrugte vandmængder sendes til en egnet spildevandsopsamler og køres bort i slambiler.

Der sker ikke udledning af egentlig processpildevand, men der er behov for udledning af regenerat fra ionbytter.

Skyllevandet i overfladebehandlingsanlægget ledes gennem en ionbytter inden det anvendes i skyllekarrene. Ionbytteren regenereres ca. 1 gang om ugen og regeneratet, der indeholder et opkoncentrat af de salte, der almindeligvis indgår i områdets drikkevand vil blive udledt til den offentlige kloak.

Det er fra virksomhedens side vurderet, at der i forbindelse med hver regeneration skal bortledes 0,750 m³ regenerat. Med baggrund i analyse af regeneratet fra lignende anlæg, er det beregnet, at der vil være følgende stofmængder pr. regeneration:

- CaCl₂: 910 g
- MgCl₂: 262 g
- NaCl: 655 g
- Na₂SO₄: 209 g
- NaHCO₃: 1.680 g
- NaNO₃: 24 g
- HCl 2.405 g
- NaOH 1.736 g

pH-værdien forventes at være 8 og temperaturen vil ligge mellem hane- og rumtemperatur.

Ionbytteren skal regenereres 45 gange om året.

Der forventes, at regeneratet udledes til spildevandskloak ved ionbytteranlægget.

Støj

De væsentligste støjkloder på virksomheden vil være slyngenser, ovne, ventilationsanlæg og transport på, til og fra virksomheden.

Alle stationære støjkloder placeres indendørs og vil være støjdampt således at medarbejdere kan bevæge sig frit omkring uden værnemidler – svarende til et støjniveau på maksimalt 85 dB(A). Det forventes ikke, at støjkloderne vil kunne høres udenfor bygningen.

Der anvendes i forbindelse med af- og pålæsning gastrucks på virksomhedens udendørs arealer. Til- og frakørsel med rå- og færdigvarer forventes hovedsagligt, at forekomme i dagtimerne på hverdage. Der vil dagligt i gennemsnit være tale om 10 transporter.

Idet der er tale om aktiviteter, der foregår i dagtimerne forventes det, at til- og frakørselsaktiviteter ikke vil påvirke det samlede støjbillede fra virksomheden væsentligt.

Vibrationer

Der forventes ikke væsentlige vibrationer fra aktiviteterne på virksomheden.

Affald

Der forventes, at forekomme følgende typer affald, jf. tabel 8.

Tabel 8: Affaldsfraktioner

Affaldstype	Opbevaring	Årlig mængde	EAK-kode	Affaldsmottager
Forurenede kemikalier*	Opbevares i kar indtil afhentning. Afhentning sker ved opsugning med slange direkte fra tankbil.		070700 110108	Dansk Oliegenbrug
Koncentrat fra inddamperen	Opbevares i 1 stk. 10 m ³ tank ved inddampningsanlæg	Ca. 2 m ³	060502	Stena Miljø
Slyngrensegrit- og kugler	Opsamles i beholder ved slyngrenser og samles i 200 l tromler eller bigbags inden afhentning	5.000 kg	120117	HJ Hansen

*Der forventes ikke, at forekomme affald i form af brugte kemikalier fra forbehandlingsprocessen, idet væsken løbende tilsættes rene produkter og i øvrigt forsvinder fra karret via emnerne (overslæb). Hvis det skulle ske, at et kemikaliekar bliver forurenede, vil væsken midlertidigt blive pumpet over i et andet kar. E-coat malingen vil blive filtreret og genbrugt.

Jord og grundvand

Der vil i forbindelse med overfladebehandlingsanlægget blive etableret en kant rundt om anlægget, hvori et evt. udslip fra karrene vil kunne opsamles.

Farligt affald og flydende råvarer vil blive opbevaret i aflåselige containere med spildbund.

Udover af- og pålæsning af råvarer og færdigbehandlede emner, vil der ikke foregå aktiviteter udendørs.

Ejendommen er forsynet med naturgas, og der vil ikke blive etableret nogen olietanke.

Forslag til vilkår

Følgende vilkår og afsnit under standardvilkårene er ikke relevante:

- Afsnit 5.4.1: Idet der ikke findes metalliseringsanlæg i projektet.
- Afsnit 5.4.2: Idet der ikke etableres pulvermaleanlæg.
- Afsnit 5.4.4: Idet der ikke etableres vådmaleanlæg
- Afsnit 5.4.5: Idet der ikke anvendes chlorerede opløsningsmidler i virksomhedens affedtningsanlæg, affedtningen er alkalisk.

Miljøteknisk vurdering

Den miljøtekniske vurdering er lavet af Middelfart Kommune.

Virksomhedens lovmæssige relationer

Godkendelsesbekendtgørelsen

Virksomheden er omfattet af miljøbeskyttelseslovens kapitel 5. Anlæggene til slyngrensning hører under listepunkt A 203 i godkendelsesbekendtgørelsens⁶ bilag 2. For listepunkt A203 er der udarbejdet standardvilkår, jf. godkendelsesbekendtgørelsens bilag 5, afsnit 5.

Anlægget til E-coating hører under listepunkt A109 i godkendelsesbekendtgørelsens bilag 1, idet der er tale om en elektrolytisk proces og det samlede volumen af de anvendte kar overstiger 30 m³. Aktiviteten er dermed (i)-mærket.

Godkendelsen af en (i)-mærket aktivitet skal jf. godkendelsesbekendtgørelsens § 18 regelmæssigt og mindst hvert 10. år tages op til revurdering. Den første revurdering skal udføres 8 år efter godkendelsen er meddelt.

E-coatingaktiviteten (biaktivitet) er omfattet af listen over godkendelsespligtige virksomheder der skal udarbejde grønt regnskab, jf. listepunkt A109 i bilag 1 i bekendtgørelsen om grønne regnskaber⁷. Idet der er tale om en biaktivitet, er kun selve aktiviteten omfattet af grønt regnskabspligt, ikke hele virksomheden.

VVM

Natur- og Miljøafdelingen har vurderet, at PlusCoat A/S er omfattet af VVM-Bekendtgørelsens⁸, bilag 2 punkt 4 e: Anlæg til overfladebehandling af metaller og plastmaterialer ved elektrolytisk eller kemisk proces.

Det betyder at anlægget er Screeningspligtigt og dermed omfattet af et krav om formaliseret vurdering kriterierne i bekendtgørelsens bilag 3. Ved screening vurderes, om anlægget må antages at kunne få væsentlig indvirkning på miljøet på grund af dets art, dimension eller placering.

På baggrund af en screening (bilag 4) har Natur- og Miljøafdelingen afgjort, at det ansøgte anlæg ikke har karakter og et omfang, der gør, at det vil få en væsentlig indvirkning på miljøet. Anlægget er dermed ikke omfattet af bestemmelserne i VVM-bekendtgørelsens § 3 stk. 2.

Virksomhedens placering

Virksomheden er placeret i et erhvervsområde i Ejby omfattet af kommuneplanramme E 07.03. Området grænser mod nord op til et erhvervsområde omfattet af kommuneplanramme E 07.02 og mod syd op til et erhvervsområde omfattet af kommuneplanramme E.07.04.

Virksomheden ligger i et område, som ifølge kommuneplanens rammebestemmelser er udlagt til erhverv, inden for miljøklasse 2 – 6. Virksomheden vurderes ud fra Miljøministeriets Håndbog om Miljø og Planlægning⁹, til erhverv indenfor miljøklasse 4 - 5.

⁶ Miljøministeriets bekendtgørelse nr. 1640 af 13/12/2006 om godkendelse af listevirksomheder.

⁷ Bekendtgørelse nr. 210 af 3. marts 2010 om visse virksomheders afgivelse af miljøoplysninger.

⁸ Bekendtgørelse nr. 1335 af 06/12/2006 om vurdering af visse offentlige og private anlægs virkning på miljøet (VVM) i medfør af lov om planlægning.

Natur- og Miljøafdelingen vurderer på baggrund af ovenstående, at virksomhedens udvidelse kan etableres i overensstemmelse med kommunens rammebestemmelser.

Virksomhedens etablering

Virksomheden ønsker at etablere et nyt lakeringsanlæg samt et slyngrenseanlæg. I den forbindelse etableres to nye haller.

Der er på nuværende tidspunkt givet byggetilladelse og ibrugtagningstilladelse til de nye haller.

Virksomhedens indretning og drift

Daglig driftstid

De nye lakeringsanlæg forventes drevet i dagholdsskift på alle hverdage..

Til- og frakørselsforhold

Til- og frakørsel med rå- og færdigvarer vil hovedsagligt ske i dagtimerne på hverdage, og der vil være tale om ca. 10 biler pr. dag. Virksomheden er placeret i et erhvervsområde, hvor kørsel til og fra motorvejen vil foregå via Nørregade (ca. 1 km strækning, udkanten af byzone).

Det er derfor kommunens vurdering, at til- og frakørselsforholdene, herunder omfanget af tung trafik til og fra virksomheden, ikke er forbundet med trafikale problemer eller gener for omgivelserne.

Virksomhedens produktion

Virksomheden har oplyst at der ikke etableres metalliseringsanlæg, pulvermaleanlæg, vådmaleanlæg, og at der ikke anvendes chlorerede opløsningsmidler i virksomhedens affedtningsanlæg, men at affedtningen er alkalisk. Virksomheden er derved ikke omfattet af standardvilkårene i afsnit 5.4.1, 5.4.2, 5.4.4 og 5.4.5 i Godkendelsesbekendtgørelsens bilag 5.

Idet virksomheden har et slyngrensingsanlæg som blæserensningsanlæg, er virksomheden ikke omfattet af standardvilkår 1-7 i afsnit 5.4.3 i Godkendelsesbekendtgørelsens bilag 5.

Virksomhedens forurening og forureningsbegrænsende foranstaltninger

Luftforurening

Virksomheden har oplyst at der i blæserensningsanlægget anvendes stålgrit som blæsemiddel og at den samlede udsugede luftmængde fra anlægget er på 7.500 normal m³/time. Første del af standardvilkår 16 i afsnit 5.4.3 i Godkendelsesbekendtgørelsens bilag 5, om krav til præstationskontrol senest 6 måneder efter, at anlægget er sat i drift, fjernes da der ikke anvendes kvartssand som blæsemiddel og da den samlede udsugede luftmængde fra anlægget ikke overstiger 10.000 normal m³/time.

For blæserensningsanlægget er der udarbejdet standardvilkår vedrørende emissionsgrænseværdi og B-værdi. Ud fra en beregning af spredningsfaktoren er det kommunens vurdering, at udsugningsanlægget fra slyngrensingsanlægget vil kunne overholde emissionsgrænseværdi og B-værdi, når afkastet er opadrettet og ført 1 m over tag, så der kan ske fri fortynding.

⁹ Miljøministeriets Håndbog om Miljø og Planlægning – boliger og erhverv i byerne, 2004.

I forbehandlingen af emnerne anvendes produkterne Ridoline 70A og Ridosol 2000 der indeholder henholdsvis kaliumhydroxid og tensider. Vanddampen der udsuges fra forbehandlingen kan indeholde ovennævnte stoffer. Der stilles vilkår om B-værdier ud fra B-værdivejledningen¹⁰ for kaliumhydroxid (0,005 mg/m³) og tensiderne (blandingsfortynder 0,15 mg/m³). Det er Middelfart Kommunes vurdering, at B-værdierne kan overholdes med en afkasthøjde på 1 m over tag for udsugning fra forbehandlingen, hvis emissionen af kaliumhydroxid og tensider ikke overstiger henholdsvis 1,125 mg/Nm³ og 33,75 mg/Nm³.

Udsugningerne fra tørrekar 1-4 og 5-8 er begge ført 1 m over tag og er opadrettet. Der udsuges rumluft. Afkasthøjden på 1 m over tag vurderes derfor i orden.

Virksomheden har udsugning fra 2 ovne (med hver 4 brændere) og 2 kedler, med en samlet indfyret effekt på 1.280 kW. Fra virksomhedens 2 ovne er udsugningen ført til afkast, hver 1 m over tagryg. Der udarbejdes vilkår for emissionsgrænseværdi og B-værdi for NO_x. Middelfart Kommune har foretaget en mindre OML-beregning på de to afkast, og det er kommunens vurdering, at ud fra den angivne luftmængde og dimensionering af afkastene, vil B-værdien på 0,125 mg/m³ være overholdt.

Ifølge Gasreglementets afsnit B-4, del 5.2.2 om skorstenshøjder, skal gasfyrede anlæg med en indfyret effekt på 1-5 MW, have en skorstenshøjde der er mindst 1,25 x højdeforskellen mellem skortensfoden (terrænet) og tagryg på en hver bygning indenfor en afstand af 100 m. Eneste bygning indenfor 100 m er virksomhedens eksisterende bygning med en højde på ca. 7 m. Afkasthøjden på 1 m over tag for virksomheden kedler, vurderes derfor i orden.

Spildevand

Udledning af processpildevand fra de nye anlæg vil udelukkende ske fra virksomhedens ionbytteranlæg. Der udledes ca. 0,750 m³ regenerat fra ionbytteren ca. 45 gange om året. Regeneratet indeholder en opkoncentrering af salte, der naturligt forekommer i ledningsvand (drikkevand).

Middelfart Kommune vurderer, at det udledte spildevand fra de nye anlæg, er dækket af vilkårene i den gældende spildevandstilladelse.

Lugt

Der stilles vilkår om, at virksomheden ikke må give anledning til lugtgener uden for eget område. Ligeledes stilles vilkår om, at hvis der konstateres lugtgener i omgivelserne kan Middelfart Kommune kræve, at der træffes nødvendige foranstaltninger for at eliminere eller reducere lugtgenerne

Støj

De væsentligste støjkilder på virksomheden forventes at komme fra slyngrenser, udsugning fra E-coatinganlæg, ovne samt ventilationsanlæg. Stationære støjkilder vil blive placeret indendørs og vil være støjdæmpet.

Der stilles vilkår om maksimal støjbelastning af de omkringliggende områder til virksomheden, for at sikre at virksomhedens drift ikke giver anledning til væsentlige støjgener af omgivelserne. Støjgrænserne er fastsat ud fra Miljøstyrelsens vejledende grænser¹¹.

¹⁰ Vejledning nr. 2 2002

¹¹ Miljøstyrelsens vejledning nr5/1984 Ekstern støj fra virksomheder.

Der stilles endvidere vilkår om, at det på tilsynsmyndighedens forlangende skal dokumenteres, at de fastsatte støjgrænser er overholdt.

Vibrationer

Virksomheden har oplyst at der ikke forventes væsentlige vibrationer fra aktiviteterne på virksomheden. Det er Middelfart Kommunes vurdering på baggrund af ovenstående og de erfaringer der foreligger fra tilsyn, at virksomhedens drift ikke vil give anledning til overskridelse af grænseværdier i omgivelserne for vibrationer, lavfrekvent støj og infralyd. Der stilles derfor ikke vilkår herom.

Affald

Virksomheden anvender stålsand (stålgrit) som blæsemiddel. Blæsemidlet genanvendes i slyngrensingsanlægget. Der stilles vilkår for genanvendelse og evt. bortskaffelse af blæsemidlet.

Jord og grundvand

Virksomheden ligger i et område med særlige drikkevandsinteresser, men uden for vandværksboringernes indvindingsoplag. Nærmeste drikkevandsboring er placeret 350 m fra virksomheden.

For at minimere risikoen for forurening af jord og grundvand, stilles der vilkår til opbevaring og håndtering af farligt affald, råvarer og hjælpestoffer. Det skal sikres, at der ikke sker nedsivning til jorden eller afledning til kloaksystemet. Opbevaring og håndtering skal ske på en fast tæt belægning, som hindrer nedsivning til jorden. Desuden skal opbevaring og håndtering ske i område uden risiko for udslip til afløb.

E-coatlinjen er en 10-trins proces med 13 kar til affedtning, aktivering, fosfatering, E-coat dyp og skyl. Karrene er udført i rustfrit stål og har et rumindhold på 4.000 – 28.000 liter. Der er på gulvet etableret en kant rundt om hele E-coatanlægget hvorved evt. udslip fra karrene vil kunne opsamles. For at minimere risikoen for forurening af jord og grundvand, stilles vilkår til opsamlingskapacitet ved karrene, således at opsamlingen kan indeholde rumindholdet af det største kar.

Virksomhedens varmforsyning er naturgas, og der opstilles på virksomheden ingen tanke til olieprodukter.

Oplysninger om driftsforstyrrelser og uheld

Der stilles vilkår om at virksomheden ved driftsforstyrrelser og uheld informerer myndigheden herom.

Krav ved ophør af drift

Der stilles vilkår til, at der ved ophør af drift træffes de nødvendige foranstaltninger for at undgå forureningsfare.

Bedste tilgængelige teknik

Middelfart kommune vurderer, at virksomhedens indretning og drift vil være i overensstemmelse med anbefalingerne i BREF-dokumentet "Overfladebehandling af metaller og plastmaterialer".

Bilag 1. Klagevejledning

Afgørelsen kan, inden 4 uger fra den er meddelt, påklages til Natur- og Miljøklagenævnet. Klagefristen fremgår af godkendelsens første sider.

De klageberettigede er¹²:

- Ansøgeren
- Enhver med en individuel væsentlig interesse i afgørelsen.
- Sundhedsstyrelsen.
- Landsdækkende organisationer og foreninger.
- Lokale foreninger, der forinden har meddelt Middelfart Kommune, at de ønsker klageret.

Eventuel klage indgives til Teknik- og Miljøforvaltningen, Østergade 21, 5580 Nr. Aaby, eller på mailadressen: teknik@middelfart.dk. Klagen skal være skriftlig og være forvaltningen i hænde senest ved klagefristens udløb. Kommunen sender i givet fald klagen videre til klagenævnet.

Det er en betingelse for Natur- og Miljøklagenævnets behandling af klagen, at der indbetales et gebyr til Natur- og Miljøklagenævnet. Klagegebyret er fastsat til 500 kr. for privatpersoner og 3.000 kr. for alle andre klagere, herunder virksomheder, organisationer og offentlige myndigheder.

Klager modtager en opkrævning på gebyret fra Natur- og Miljøklagenævnet, når nævnet har modtaget klagen fra Middelfart Kommune. Den fremsendte opkrævning skal benyttes ved indbetaling af gebyret. Natur- og Miljøklagenævnet modtager ikke check eller kontanter. Natur- og Miljøklagenævnet påbegynder behandlingen af klagen, når gebyret er modtaget. Betales gebyret ikke på den anviste måde og inden for den fastsatte frist på 14 dage, afvises klagen fra behandling. Vejledning om gebyrordningen kan findes på Natur- og Miljøklagenævnets hjemmeside, www.nmkn.dk

Gebyret tilbagebetales, hvis

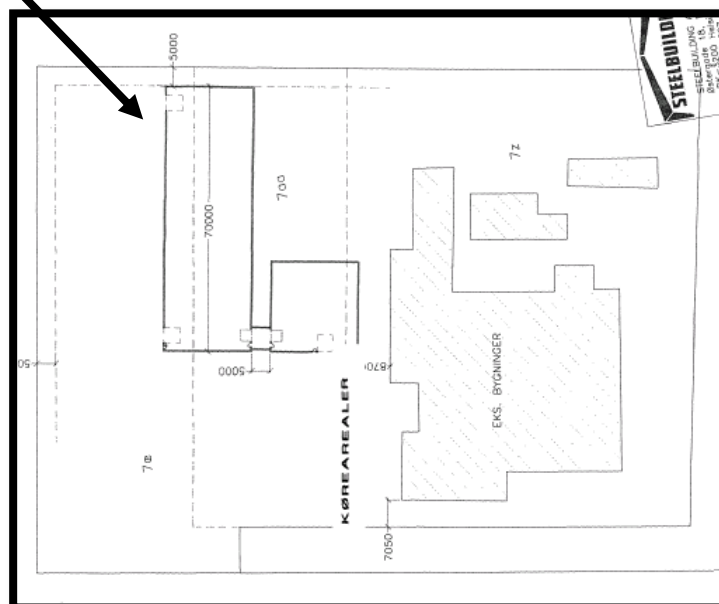
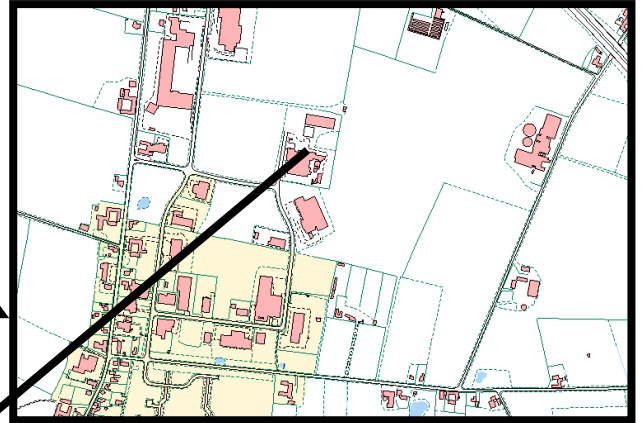
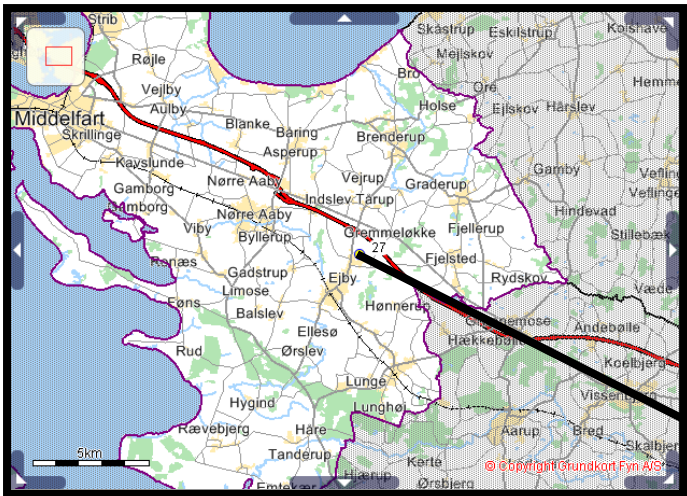
- 1) klagesagen fører til, at den påklagede afgørelse ændres eller ophæves,
- 2) klageren får helt eller delvis medhold i klagen, eller
- 3) klagen afvises som følge af overskredet klagefrist, manglende klageberettigelse eller fordi klagen ikke er omfattet af Natur- og Miljøklagenævnets kompetence.

Søgsmål

Ønskes afgørelsen prøvet ved en domstol skal et eventuelt sagsanlæg i henhold til § 101 i Lov om Miljøbeskyttelse, være anlagt inden 6 måneder efter at påbuddet er meddelt, **dvs. senest den 16.2.2012**, eller, hvis sagen påklages, inden 6 måneder efter at endelig afgørelse foreligger i sagen.

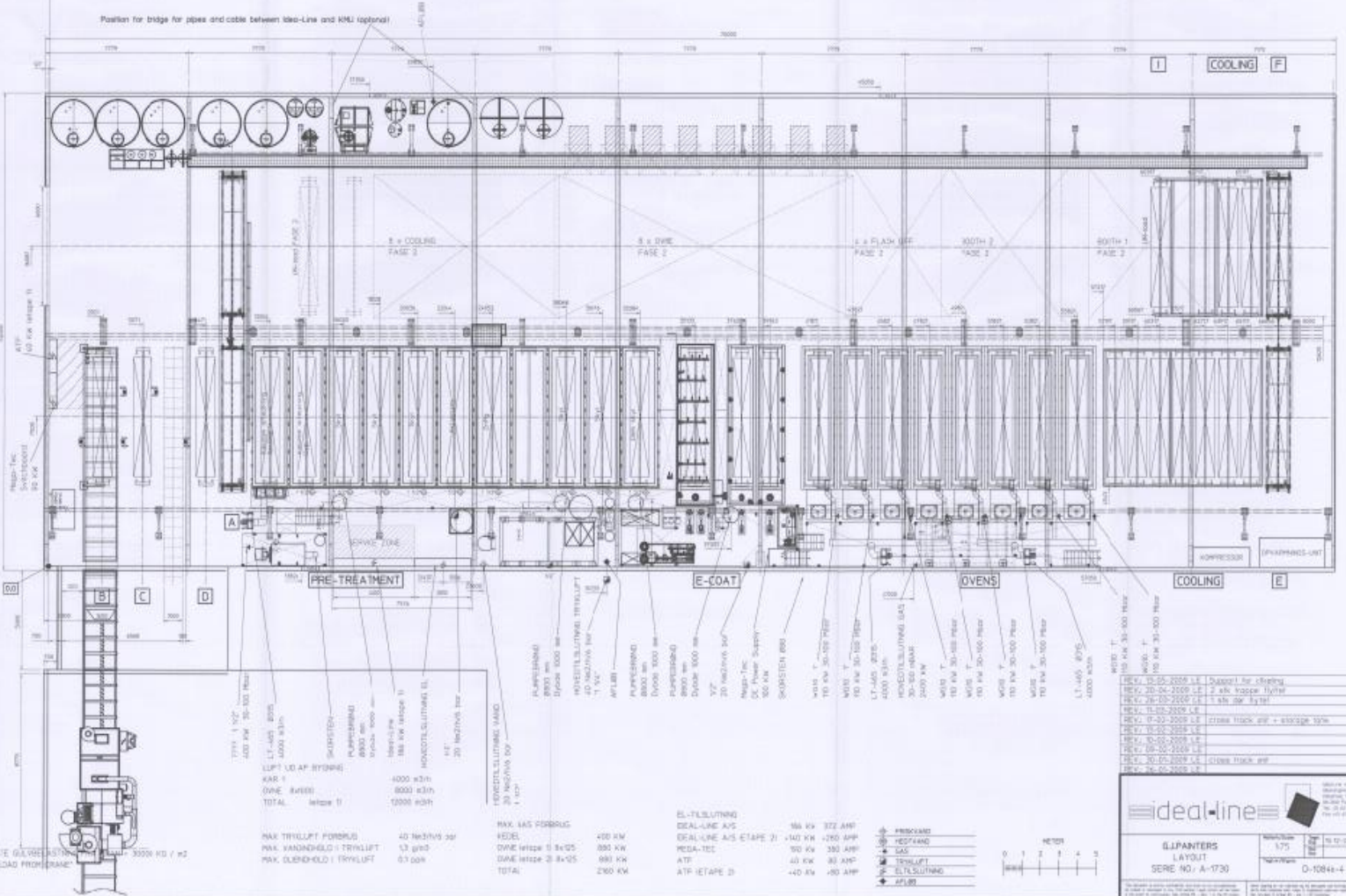
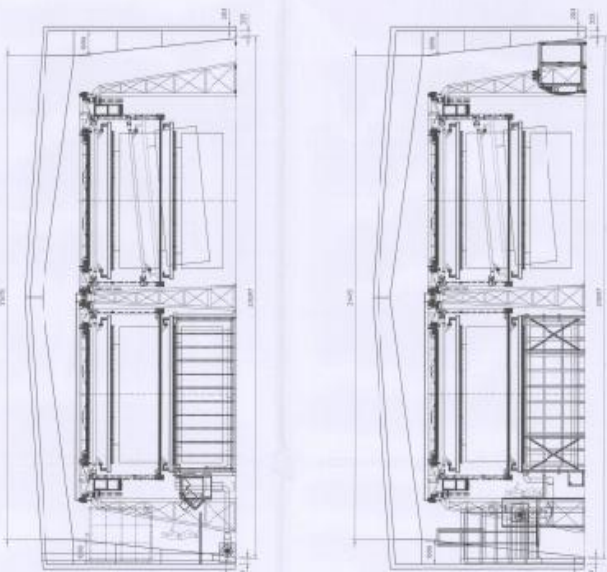
¹² Se Miljøbeskyttelseslovens § 98 - 100

Bilag 2. Oversigtskort.

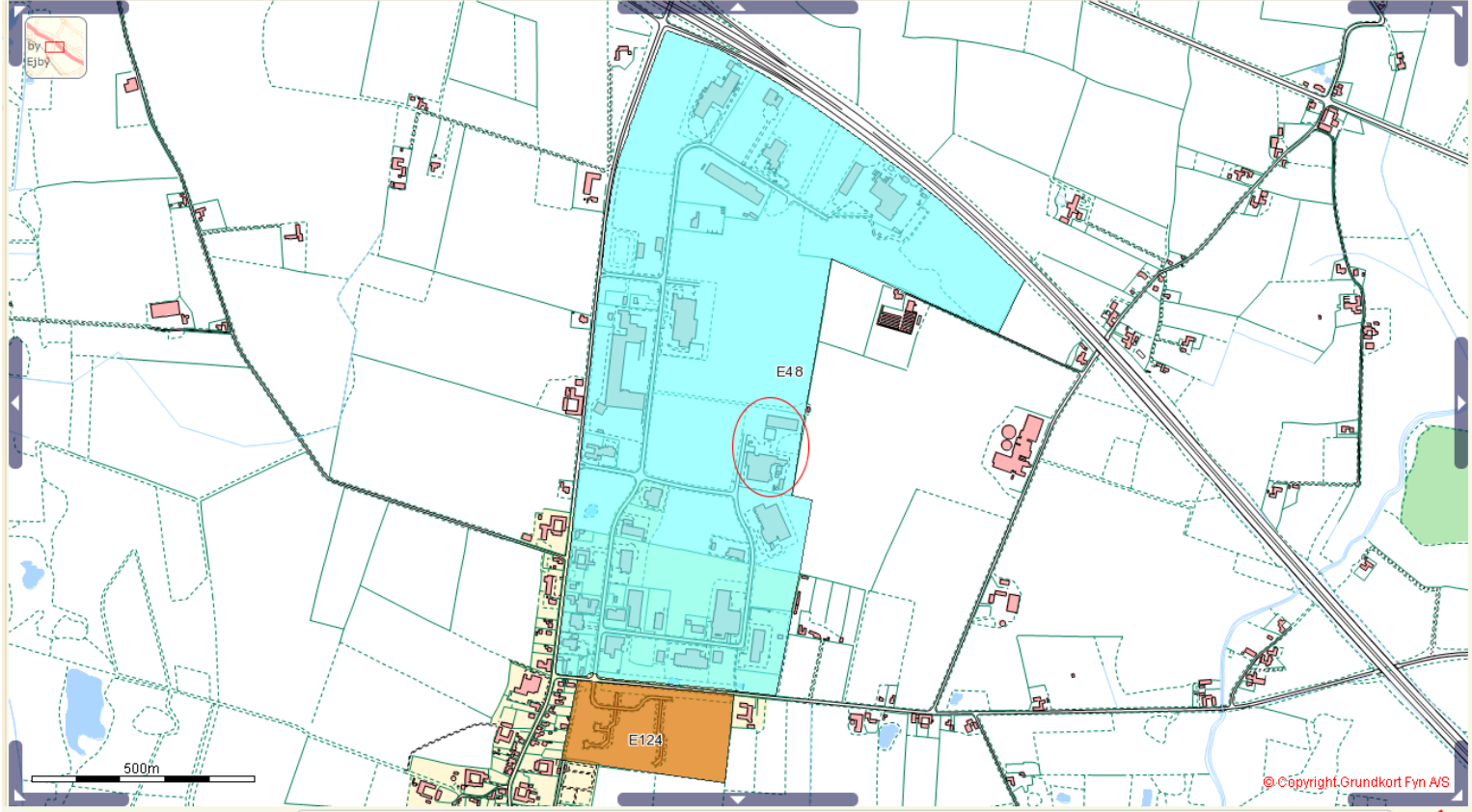


Bilag 3. Indretning af virksomhed

- A1 Endspærtege PROMADEST 4001
- A16 Durchlaufschleiden
- A20 Desikatbehandlungsstufe
- A21 Desikatförderstation
- A22 Stahlwasserkondensierung
- A23 VE-Kreislaufanlage
- B03 Vorlagerwerk Eivene Gef
- B01 Vorlagerwerk Schmelzwasser stahloch 100*
- B02 Vorlagerwerk Schmelzwasser isauer Gef
- B00 Vorlagerwerk Desikat alkalisch 100*
- B01 Vorlagerwerk Desikat isauer Gef
- B02 Vorlagerwerk Rohwasser 100*
- B03 Vorlagerwerk VE-Wasser Gef
- B00 Vorlagerwerk Konzentrat Gef
- S01 Spülbehälter Anlagereinigung isauer
- S02 Spülbehälter Anlagereinigung alkalisch



Bilag 4. VVM-Screening

VVM Myndighed	Tekst				
Basis oplysninger					
Projektets beskrivelse - jf. anmeldelse	Tillæg til miljøgodkendelse. PlusCoat udvider virksomheden på Fabriksvej 27 i Ejby, ved etablering af et nyt E-coatinganlæg og slyngrenser samt to nye haller. E-coatinganlægget er omfattet af VVM-bekendtgørelsens bilag 2, punkt 4e. E-coating er en malemetode der bruger elektrisk spænding til at afsætte maling på overfladen af emner. Processen omfatter 4 delprocesser; forbehandling, E-coating, afskyldning samt bagnin/hærdning. Der forventes et årligt forbrug af E-coatinglak på 55.000 kg. Det nye lakeringsanlæg forventes drevet i dagholdsskift på alle hverdage.				
Navn og adresse på bygherre	Industri Invest Syd				
Bygherres kontaktperson og tlf.	Brian Pedersen, 20 96 17 99				
Projektets placering	Fabriksvej 27, 5592 Ejby				
Projektet berører følgende kommuner	Middelfart Kommune				
Oversigtskort i målestok					
kortbilag i målestok	Se bilag 1 og 2				
Forholdet til VVM reglerne	ja	punkt nr.	nej		
Er anlægget opført på bilag 1 i vvm bek			x	hvis ja, skal der udarbejdes VVM-redegørelse	
Er anlægget opført på bilag 2 i vvm bek	x			hvis ja, skal der gennemføres en screening, hvis nej, er anlægget ikke omfattet af VVM-reglerne og skal derfor ikke screenes	
	ikke relevant	ja	bør undersøges	nej	Tekst
Anlæggets karakteristika:					
1. arealbehov i ha	x				Der skal udvides med x m2 ikke i ha
2. er der andre ejere end bygherre?				x	
3. det bebyggede areal i m ² og bygningsmassen i m ³	x				
4. anlæggets maksimale bygningshøjde i m	x				

5. anlæggets kapacitet for så vidt angår flow og opbevaring af :					
råstoffer - type og mængde				x	Miljøgodkendelsen indeholder vilkår der sikrer at opbevaring og håndtering skal ske således at der ikke er risiko for forurening af jord, grundvand, overfladevand og kloak.
mellemprodukter - type og mængde	x				
færdigvarer-type og mængde	x				
6. anlæggets kapacitet for strækningsanlæg	x				
7. Anlæggets længde for strækningsanlæg	x				
8. Anlæggets behov for råstoffer - type og mængde					
i anlægsfasen	x				
i driftsfasen	x				
9. behov for vand - kvalitet og mængde					
i anlægsfasen	x				
i driftsfasen	x				Der genbruges vand i produktionen. Det årlige vandforbrug forventes at være ca. 400 m ³
10. forudsætter anlægget etablering af yderligere vandforsyningskapacitet				x	
11. affaldstyper og mængder					
farligt affald		x			Affaldet kan håndteres indenfor de eksisterende ordninger
andet affald		x			Affaldet kan håndteres indenfor de eksisterende ordninger
spildevand		x			Kan indeholdes i den gældende spildevandstilladelse
12. kræver bortskaffelse af affald og spildevand ændringer af bestående ordninger				x	
13. overskrides de vejledende grænseværdier for støj				x	Miljøgodkendelsen vil indeholde vilkår der regulerer støjen i henhold til Miljøstyrelsens vejledning.
14. overskrides de vejledende grænseværdier for luftforurening				x	Miljøgodkendelsen vil indeholde vilkår der regulerer emissionerne i henhold til Miljøstyrelsens vejledning.
15. vil anlægget give anledning til vibrationsgener				x	
16. vil anlægget give anledning til støvgener				x	Miljøgodkendelsen vil indeholde vilkår der regulerer støv i henhold til Miljøstyrelsens vejledning.
17. vil anlægget give anledning til lugtgener				x	Hvis virksomheden mod forventning giver anledning til lugtgener uden for ejet område vil Middelfart Kommune kræve, at der træffes nødvendige foranstaltninger for at eliminere eller reducere lugtgenerne
18. vil anlægget give anledning lysgener	x				
19. må anlægget forventes at udgøre en særlig risiko for uheld				x	I miljøgodkendelsen stilles vilkår der skal sikre at risikoen for uheld minimeres
Anlæggets placering					
20. forudsætter anlægget ændringer af den eksisterende arealanvendelse				x	
21. forudsætter anlægget ændring af den eksisterende lokalplan for området				x	
22. forudsætter anlægget ændring af kommuneplanen				x	
23. indebærer anlægget behov for at begrænse anvendelsen af naboarealer ud over hvad der fremgår af gældende lokal- og kommuneplan.				x	
24. vil anlægget udgøre en hindring for fremtidig anvendelse af områdets råstoffer og grundvand				x	
25. indebære anlægget en mulig påvirkning af såbare vådområder				x	
26. er anlægget tænkt placeret inden for kystnærhedszonen				x	
27. forudsætter anlægget rydning af skov				x	
28. vil anlægget være i strid med eller til hindrer for etablering af resevater eller naturparker				x	

30. kan anlægget påvirke registrerede, beskyttede eller fredede områder.					
nationalt				x	
internationalt (Natura 2000)				x	
Forventes området at rumme beskyttede arter efter bilag 4				x	
Forventes området at rumme danske rødlistearter				x	
31. kan anlægget påvirke områder, hvor fastsatte miljøkvalitetsnormer allerede er overskredet					
overfladevand				x	
grundvand				x	
naturområder				x	
boligområder (støj/lys/ og luft)				x	
32. tænkes anlægget etableret i tæt befolkede område				x	
33. kan anlægget påvirke					
historiske landskabstræk				x	
kulturelle landskabstræk				x	
arkæologiske værdier/landskabstræk				x	
æstetiske landskabstræk				x	
geologiske landskabstræk				x	
kendetegn ved den potentielle miljøpåvirkning					
34. er området, hvor anlægget tænkes placeret sårbar over for den forventede miljøpåvirkning				x	
35. er der andre anlæg eller aktiviteter i området, der sammen med det ansøgte medfører en påvirkning af miljøet (kumulative forhold)				x	
36. Er der andre kumulative forhold				x	
37. Geografisk og arealmæssig udstrækning af den forventede miljøpåvirkning.	x				Virksomheden ligger i erhvervsområde. Der stilles krav om overholdelse af relevante grænseværdier i vejledninger vedr. Støj/luft/lugt
38. omfanget af personer der forventes berørt af miljøpåvirkningen	x				Ligger i jernhvervsområde. Der er enkelte virksomheder med tilknyttede bolig. Miljøgodkendelsen vil tage højde herfor.
39. vil den forventede miljøpåvirkning række ud over kommunegrænsen.				x	
40. vil den forventede miljøpåvirkning berøre nabolande				x	
41. forventes miljøpåvirkningerne at kunne være væsentlige hhv:					
enkeltvis				x	
samlet				x	
42. må den samlede miljøpåvirkning betegnes som kompleks				x	
43. er der stor sandsynlighed for miljøpåvirkningen				x	Der er tale om en miljøpåvirkninger der vil være indenfor rammerne af miljølovgivningen.
44. er påvirkningen af miljøet:					
varig					
hyppig					
reversibel		x			Miljøpåvirkningen i forhold til luft, støj, lugt er reversibel.
Konklusion					
Giver resultatet af screeningen anledning til at antage, at det anmeldte projekt vil kunne påvirke miljøet væsentligt, således at der skal udarbejdes en VVM-redegørelse.					Middelfart Kommune vurderer, på baggrund af projektets karakteristika og placering, samt kendetegn ved den potentielle miljøpåvirkning, at projektet ikke vil give anledning til væsentlig indvirkning på miljøet, og derfor ikke er VVM-pligtig.

Dato: _____ Sagsbehandler: _____

Bilag 5. Sagsakter

02-10-2008	Ansøgning om tillæg til miljøgodkendelse
02-03-2009	Fremsendt materiale for OML-beregning
18-06-2010	Supplerende oplysninger til ansøgning
15-12-2010	Supplerende oplysninger og sikkerhedsdatablade for E-coatlakker
16-12-2010	Sikkerhedsdatablade for pulverlakker
22-12-2010	Supplerende tegninger
05-01-2011	Tegning over produktionsanlæg og afkast
01-03-2011	Tilsyn på virksomheden
21-03-2011	Mail vedr. miljøgodkendelse og grønne regnskaber
07-04-2011	Ny ansøgning om tillæg til miljøgodkendelse – E-coatanlæg
07-06-2011	Vurdering af afkasthøjder
06-07-2011	Udkast til miljøgodkendelse
08-08-2011	Bemærkninger til udkast