



I/S Rønhave  
Breumvej 12  
6740 Bramming

Torvegade 74, 6700 Esbjerg

Dato	16. december 2016
Sagsid	15/7597
Sagsbehandler	Christian D. Andersen
Telefon direkte	76 16 51 24
E-mail	cha8@esbjergkommune.dk

## **Dispensation til etablering af gyllebeholder på matr. nr. 1i Hjortlund By, Hjortlund**

### **Dispensation**

Esbjerg Kommune meddeler herved dispensation til etablering af en 5.000 m<sup>3</sup> gyllebeholder med fast overdækning nærmere end 30 m fra naboskel øst for beholderen. Gyllebeholderen placeres på matr. nr. 1i Hjortlund By, Hjortlund med en afstand på ca. 13 m til matrikel nr. 24e Hjortlund By, Hjortlund.

Dispensationen meddeles jf. Husdyrgødningsbekendtgørelsens<sup>1</sup> § 6 stk. 4.

### **Vilkår**

Dispensationen meddeles på følgende vilkår:

- Gyllebeholderen på 5.000 m<sup>3</sup> skal placeres som angivet på kort 1.
- Byggeriet må ikke påbegyndes før der foreligger en byggetilladelse.
- Gyllebeholderen må ikke etableres før naboskellet er flyttet i overensstemmelse med kort 2 og 3, så afstanden til naboskel (matr. nr. 24e Hjortlund By, Hjortlund) er ca. 13 m.
- Gyllebeholderen skal have fast overdækning. Efter endt omrøring og udkørsel skal flydedug/telt lukkes igen umiddelbart efter. Skader på den faste overdækning skal repareres, således overdækningen er helt tæt.
- Overpumpning af gylle fra gyllebeholder til gyllevogn og lign. skal foregå under opsyn, således at spild undgås, og der tages størst muligt hensyn til omgivelserne.
- Påfyldning af gyllevogne og lignende skal enten foregå på en plads med afløb til opsamlingsbeholder for flydende husdyrgødning eller med gyllevogne som har påmonteret pumpe og returløb. Pladsen

---

<sup>1</sup> Bekendtgørelse nr. 1318 af 26.11.2015 om erhvervsmæssigt dyrehold, husdyrgødning, ensilage m.v.



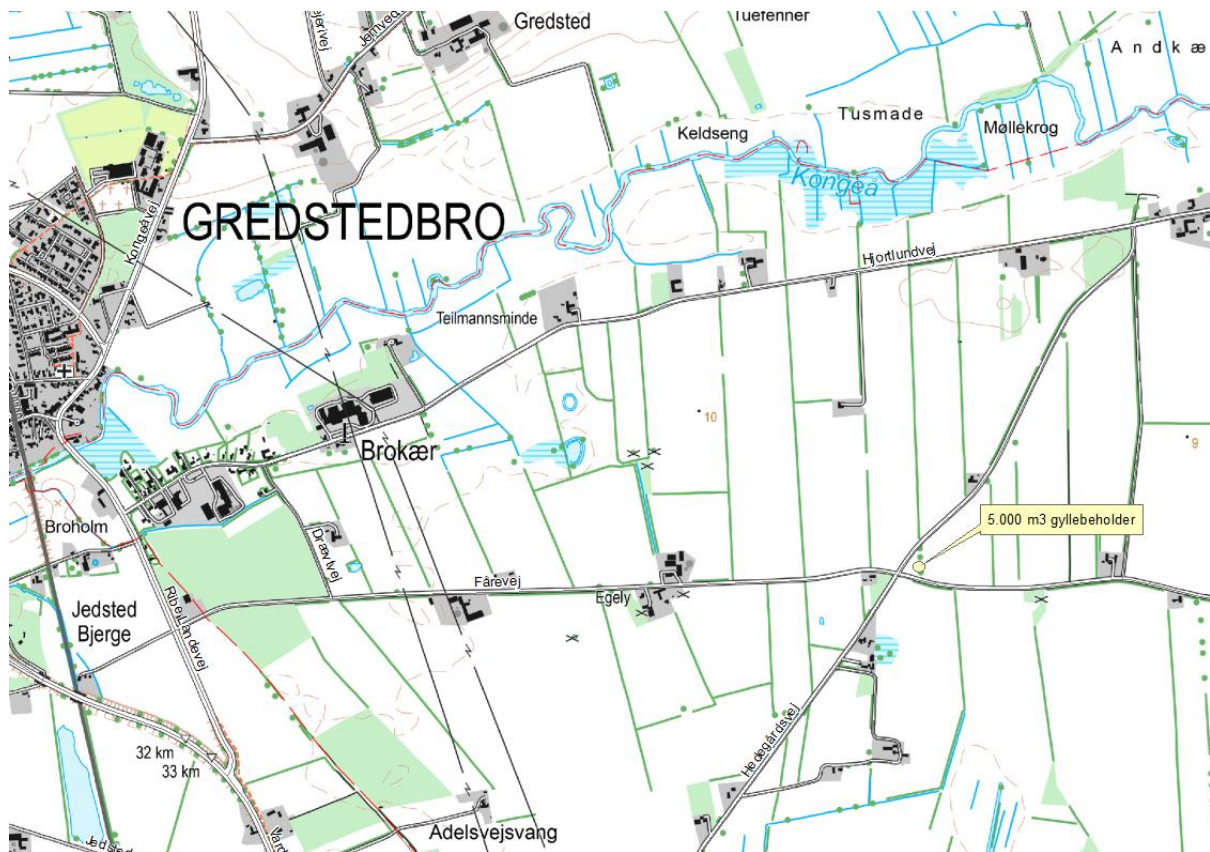
skal rengøres for spild af flydende husdyrgødning umiddelbart efter, at perioden med daglig påfyldning af gylle er afsluttet. Pladsen skal mindst have tæthed og faldforhold svarende til kravene i Landbrugets Byggeblad nr. 103.11-2.

### **Baggrund**

Natur & Vandmiljø ved Esbjerg Kommune har modtaget en ansøgning om etablering af en 5.000 m<sup>3</sup> teltoverdækket gyllebeholder på matr. nr. 1i Hjortlund By, Hjortlund, se kort 1.

Ansøger er I/S Rønhave, Breumvej 12, 6740 Bramming og ejer af matriklen er Niels Carsten Thude, Hjortlundvej 60, 6771 Gredstedbro.

Beholderen ønskes anvendt til opbevaring af afgasset biomasse/kvæggylle.



Kort 1. Anmeldt placering af 5.000 m<sup>3</sup> gyllebeholder.



Kort 2. Placering af gyllebeholder i forhold til naboskel.

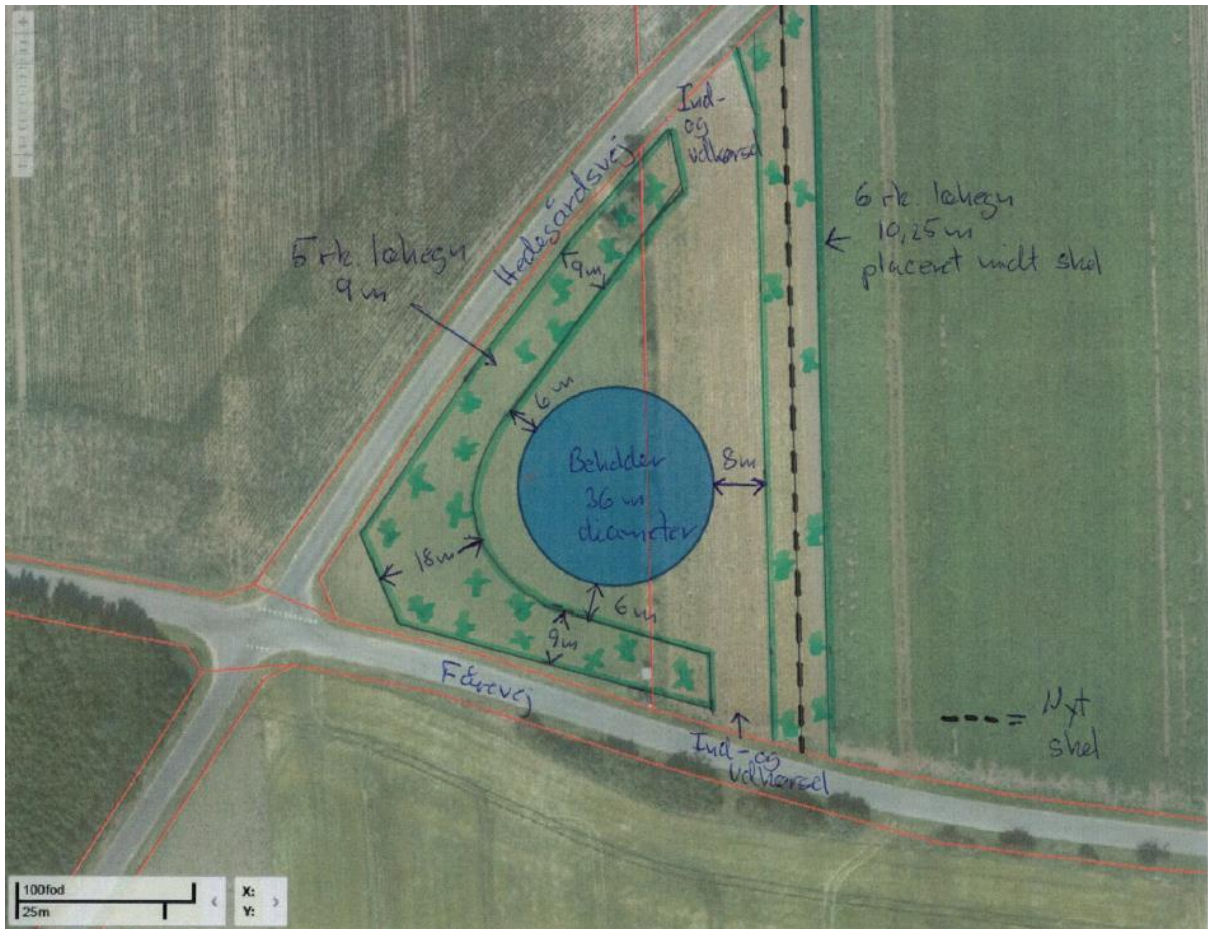
Gødningen transporteres med lastbil til beholderen ca. 150 gange pr. år fordelt hen over året. I vækstsæsonen afhentes gyllen med gyllevogn og udbringes på de omkringliggende marker. Der forventes samlet at være ca. 225 årlige afhentninger af gødningen fra beholderen, som foregår med gyllevogn.

Beholderen har en forventet diameter på ca. 36 m og en højde på ca. 3 m over terræn. Inklusiv teltoverdækning er højden 9-10 m.

En del af beholderen er med de nuværende matrikelgrænser beliggende på nabomatriklen (matr. nr. 24e Hjortlund By, Hjortlund). Inden beholderen etableres overføres en del af matr. nr. 24e til ejendommen Hjortlundvej 60, således at beholderen alene opføres på Hjortlundvej 60.

Beholderen omkranses af beplantning kun afbrudt af én overkørsel fra Hedegårdsvej og én overkørsel fra Fårevej til matriklen.

Nord, vest og syd for beholderen plantes et 5-rækket læhegn, og øst for beholderen etableres der et 6-rækket læhegn i det nye matrikelskel mellem matr. nr. 1i og 24e, se kort 3.



Kort 3. Beplantning omkring gyllebeholder og placering i forhold til naboskel mod øst.

Gyllebeholderen placeres ca. 13 m fra naboskel mod øst (matr. nr. 24e Hjortlund By, Hjortlund). Ifølge Husdyrgødningsbekendtgørelsen er afstandskravet til naboskel 30 meter, hvorfor der samtidig med anmeldelsen er søgt om dispensation fra afstandskravet.

### Alternative placeringer

Ansøger har søgt om alternative placeringer af beholderen, lige som andre beplantningsforhold har været ansøgt. Fælles for de ansøgte og drøftede placeringer er, at de i forhold til driften ligger hensigtsmæssig placeret med hensyn til transport til/fra beholderen samt udbringningsarealerne. I det følgende er disse alternativer gennemgået og vurderet kortfattet.

#### Alternativ 1

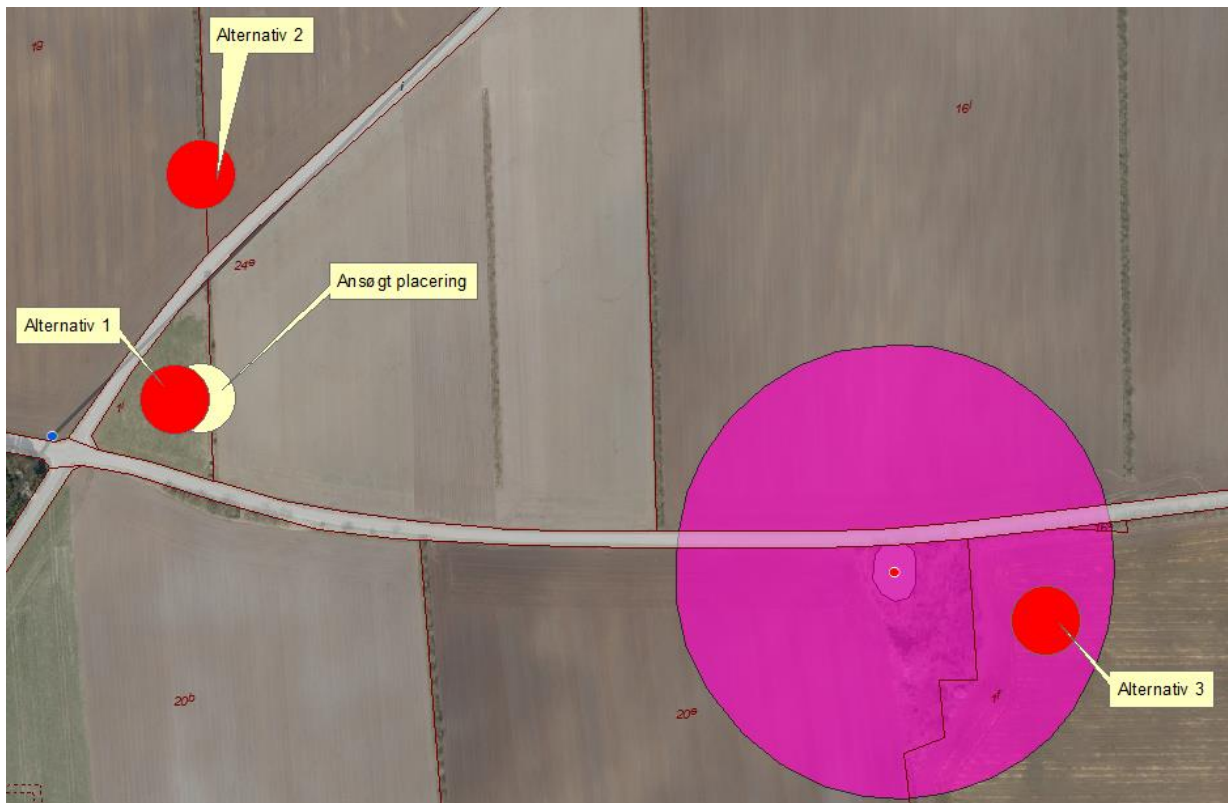
Der har været ansøgt og vurderet en alternativ placering af gyllebeholderen på matr. nr. 1i Hjortlund By, Hjortlund, og inden for denne placering har to alternative beplantningsplaner været ansøgt og vurderet. Beholderen overholder ved alternativ 1 hverken afstandskravene til offentlig vej eller naboskel. Esbjerg Kommune har desuden vurderet, at placeringen af beholderen med de ansøgte beplantningsplaner ikke i tilstrækkelig grad varetager hensynet til landskabet, og derfor er denne placering vurderet ikke at være en mulighed.

### Alternativ 2

Der har været ansøgt og vurderet en alternativ placering af gyllebeholderen nord for Hedegårdsvej i skellet mellem matr. nr. 1g og 16 v Hjordlund By, Hjordlund. Placeringen er dels ejet af Hjordlundvej 60 og dels af Hjordlundvej 80. Esbjerg Kommune har vurderet, at placeringen i skel ikke overholder Byggelovens bestemmelser, og derfor er denne placering ikke en mulighed. Det bemærkes, at beholderen med denne placering ligeledes ikke overholder afstandskravet til naboskel lige som placeringen ikke yder eksisterende afskærmning af beholderen.

### Alternativ 3

Der har været drøftet en alternativ placering af gyllebeholderen på matr. nr. 1f Hjordlund By, Hjordlund. Den alternative placering er i tilknytning til eksisterende beplantning mod vest, og beholderen vil således være delvis afskærmet allerede ved opførelsen. Nærmere end 100 m fra placeringen findes der imidlertid et beskyttet fortidsminde i form af en rundhøj fra oldtiden. Fortidsmindet er inden for 100 m radius beskyttet mod opførelse af nye bygninger, og derfor er denne placering ikke en mulighed.



Kort 4. Alternative placeringer af gyllebeholder. Lilla område er beskyttelseszonen omkring et fortidsminde.

Ansøger argumenterer for, at gyllebeholderen med den ansøgte placering ved hjørnet af Hedegårdsvej/Fårevej ligger mest hensigtsmæssigt placeret i forhold til udbringningsarealerne. Der er desuden opnået accept til at købe en del af nabojorden, så beholderen kan omkranses af mere afskærmende beplantning end ansøgt med alternativ 1.

Med den ansøgte placering vil beholderen uden afskærmende beplantning komme til at virke dominerende i landskabet og tilfældig placeret. Et væsentligt krav til beholderen er derfor, at den på ingen måde er blottet i terræn, hvorfor der skal etableres beplantning omkring den inden beholderen tages i anvendelse.

Det vurderes, at hensynet til landskabet kan opfyldes ved vilkår om hhv. 5- og 6-rækket afskærmende beplantning omkring beholderen og om mindst 1 hurtigvoksende træart, hvorved indsigten til beholderen lukkes hurtigst muligt.

Esbjerg Kommune vurderer på baggrund af en gennemgang af ovenfor nævnte og i forhold til driften hensigtsmæssige alternativer, at den ansøgte placering af beholderen jf. kort 3 er den bedst egnede.

Vilkår i relation til beplantning er stillet i Esbjerg Kommunes landzonetilladelse efter Planloven, der meddeles samtidig med nærværende dispensation.

### **Vurdering af risiko for gener og forurening**

Afstandskravene i husdyrgødningsbekendtgørelsens §§ 4 og 6 herunder 50 m kravet til naboer er alle overholdt med undtagelse af afstandskravet til naboskel øst for beholderen. Der ligger ingen boliger på nabomatriklen.

Esbjerg Kommune er opmærksom på, at Miljøstyrelsen i helpdesk-svar af 25. september 2015 "Gyllebeholder mindre end 300 m fra nabo med opbevaring af afgasset biomasse" vejleder om, at der er krav om fast overdækning ved nyetablering af en gyllebeholder, hvori der opbevares afgasset svine- eller minkgylle. Miljøstyrelsen oplyser, at der ingen dispensationsmulighed er for overdækningskravet. Da beholderen teltoverdækkes er dette krav overholdt.

Det er Esbjerg Kommunes vurdering, at etablering af beholderen ikke vil medføre væsentlige gener for naboerne, idet beholderen opfylder kravene i husdyrgødningsbekendtgørelsen. Esbjerg Kommune stiller vilkår om fast overdækning af gyllebeholderen.

For at sikre at der ikke opstår nærliggende risiko for forurening af omgivelserne stiller Esbjerg Kommune endvidere vilkår om, at overpumpning af gylle fra gyllebeholder til gyllevogn og lign. skal foregå under opsyn, således at spild undgås, og der tages størst muligt hensyn til omgivelserne.

Desuden skal påfyldning af gyllevogne og lignende enten foregå på en plads med afløb til opsamlingsbeholder for flydende husdyrgødning eller med gyllevogne som har påmonteret pumpe og returløb. Pladsen skal rengøres for spild af flydende husdyrgødning umiddelbart efter, at perioden med daglig påfyldning af gylle er afsluttet. Pladsen skal mindst have tæthed og faldforhold svarende til kravene i Landbrugets Byggeblad nr. 103.11-2.

Esbjerg Kommune vurderer, at der med husdyrgødningsbekendtgørelsens generelle regler for opbevaring og håndtering af husdyrgødning samt de

stillede vilkår ikke vil være nærliggende risiko for forurening af omgivelserne.

### **Høring**

Esbjerg Kommune har i perioden d. 19. oktober – 2. november 2016 foretaget partshøring jf. forvaltningsloven af naboer inden for 300 m fra den ansøgte placering samt af ejer af naboskel, hvortil afstandskravet ikke er overholdt. Høringen har ikke givet anledning til bemærkninger vedr. dispensation fra afstandskravet til naboskel. Der er indkommet en række øvrige bemærkninger, som derfor er vurderet i afgørelsen om accept af gyllebeholderen, der meddeles samtidig med nærværende dispensation.

### **Samlet vurdering**

Esbjerg Kommune vurderer, at der kan meddeles dispensation fra afstandskravet til naboskel, idet ansøgte placering af gyllebeholderen efter en samlet vurdering vurderes at opfylde kriterierne for at meddele dispensation, og beholderen med de stillede vilkår vurderes ikke at medføre risiko for gener og forurening.

### **Offentliggørelse**

Afgørelsen annonceres den 21. december 2016 på Miljø- og Fødevareministeriets Digital MiljøAdministration ([www.dma.mst.dk](http://www.dma.mst.dk)).

### **Klagevejledning**

Afgørelsen kan påklages til Natur- og Miljøklagenævnet, jf. husdyrlovens § 76 stk. 1. Klageberettigede er ansøgeren, Miljøministeren, Sundhedsstyrelsen, enhver der har en individuel, væsentlig interesse i sagens udfald, samt foreninger og organisationer i det omfang de har klageret, jf. husdyrlovens §§ 84, 85, 86 og 87.

En klage skal indgives via Klageportalen. På Natur- og Miljøklagenævnets forside, [www.nmkn.dk](http://www.nmkn.dk), findes et link til Klageportalen. Klageportalen ligger på [www.borger.dk](http://www.borger.dk) og på [www.virk.dk](http://www.virk.dk), som man logger sig på, f.eks. med NEM-ID.

Klagen sendes via Klageportalen til den myndighed, som har truffet afgørelsen. En klage er indgivet, når den er tilgængelig for myndigheden i Klageportalen. Klagefristen udløber den 18. januar 2017 kl. 23:59.

Afgørelsen kan desuden indbringes til prøvelse hos domstolene inden 6 måneder efter, at afgørelsen er meddelt, jf. husdyrlovens § 90.

Natur- og Miljøklagenævnte skal som udgangspunkt afvise en klage, der indsendes uden om Klageportalen, med mindre der er særlige grunde til det. Hvis man ønsker at blive fritaget for at bruge Klageportalen, skal man sende en begrundet anmodning til Esbjerg Kommune. Anmodningen sendes så vidt muligt elektronisk til [miljo@esbjergkommune.dk](mailto:miljo@esbjergkommune.dk) eller pr. brev til Esbjerg Kommune, Natur- og Vandmiljø, Torvegade 74, 6700 Esbjerg. Esbjerg Kommune videresender herefter anmodningen til Natur- og Miljøklagenævnet, som træffer afgørelse om hvorvidt anmodningen kan imødekommes.

### Gebyr

Når man klager opkræves et gebyr på kr. 500. Gebyret betales med betalingskort i Klageportalen og tilbagebetales hvis:

1. Klagesagen fører til, at den påklagede afgørelse ændres eller ophæves,
2. Klageren får helt eller delvis medhold i klagen, eller
3. Klagen afvises som følge af overskredet klagefrist, manglende klageberettigelse eller fordi klagen ikke er omfattet af Natur- og Miljøklagenævnets kompetence.

### **Udnyttelse af dispensationen**

Ifølge husdyrloven har en klage over dispensationen som udgangspunkt ikke opsættende virkning. Det betyder, at dispensationen kan udnyttes uanset eventuelle klager, men dette begrænser dog ikke Natur- og Miljøklagenævnets mulighed for at ændre eller ophæve Esbjerg Kommunes afgørelse. Det vil være Natur- og Miljøklagenævnet, som kan oplyse om, hvorvidt en klage har opsættende virkning.

Venlig hilsen



Christian Damgaard Andersen

### **Dette brev er sendt i kopi til:**

Ejer af matriklen, hvor beholderen placeres:

- Niels Carsten Thude, Hjortlundvej 60, 6771 Gredstedbro

Ejer af nabomatr. nr. 24e Hjortlund By, Hjortlund, hvortil der meddeles dispensation fra afstandskrav til naboskel:

- Niels Peder Mogensen, Hedegårdsvej 26, 6760 Ribe

Myndigheder og organisationer

- Sundhedsstyrelsen, Embedslægeinstitutionen Syd, Nytorv 2, 1. sal, 6600 Kolding, e-mail: [sesyd@sst.dk](mailto:sesyd@sst.dk)
- Danmarks Fiskeriforening, Nordensvej 3, Taulov, 7000 Fredericia, e-mail: [mail@dkfisk.dk](mailto:mail@dkfisk.dk)
- Ferskvandsfiskeriforeningen for Danmark, v. Niels Barslund, Vormstrupvej 2, 7540 Haderup, [nb@ferskvandsfiskeriforeningen.dk](mailto:nb@ferskvandsfiskeriforeningen.dk)
- Arbejderbevægelsens Erhvervsråd, Reventlowsgade 14,1, 1651 Kbh. V, e-mail: [ae@ae.dk](mailto:ae@ae.dk)
- Plan, Byggeri, Torvegade 74, 6700 Esbjerg, e-mail: [plan@esbjergkommune.dk](mailto:plan@esbjergkommune.dk)



