



Miljøministeriet
Miljøstyrelsen

Andels-Kartoffelmelsfabrikken Midtjylland A.m.b.a.
Herningvej 38
7330 Brande

Virksomheder
J.nr. MST-1270-01171
Ref. BJOCK/BENJO
Den 10. oktober 2014

Tillæg til MILJØGODKENDELSE

og
Afgørelse om Basistilstandsrapport

For:
**Andelskartoffelmelsfabrikken Midtjylland
A.M.B.A.**

Herningvej 38, 7330 Brande

Matrikel nr.: 1ft, Brande by, Brande

CVR-nummer: 38-56-93-17

P-nummer: 1.001.768.993

Listepunkt nummer: 6.4.b)ii)3:
Vegetabiliske råstoffer alene med en kapacitet til produktion af færdige produkter på mere end 300 tons/dag eller 600 tons/dag, hvor anlægget er i drift højst 90 på hinanden følgende dage i et år. Kartoffelmels- og/eller proteinfabrikker (s)

Godkendelsen omfatter:

Anlæg til rensning af kartoffelvaskevand.

Dato: 10. oktober 2014

Godkendt: Bjørn Cederberg-Krohn

Annonceres den 10. oktober 2014

Klagefristen udløber den 7. november 2014

Søgsmålsfristen udløber den 10. april 2014

Revurdering påbegyndes senest i år 2022.

INDHOLDSFORTEGNELSE

1.	INDLEDNING	3
2.	AFGØRELSE OG VILKÅR	4
	2.1 Vilkår for miljøgodkendelsen	4
	Generelle forhold	4
	Indretning og drift	5
	Affald	5
	Jord og grundvand	5
	Indberetning/rapportering	5
	Driftsforstyrrelser og uheld	5
	Ophør	5
3.	VURDERING OG BEMÆRKNINGER	6
	3.1 Begrundelse for afgørelse	6
	3.2 Miljøteknisk vurdering	6
	3.2.1 Planforhold og beliggenhed	6
	3.2.2 Generelle forhold	6
	3.2.3 Indretning og drift	6
	3.2.4 Luftforurening	7
	3.2.5 Lugt	7
	3.2.6 Spildevand, overfladevand m.v.	7
	3.2.7 Støj	7
	3.2.8 Affald	8
	3.2.9 Jord og grundvand	8
	3.2.10 Til og frakørsel	8
	3.2.11 Indberetning/rapportering	8
	3.2.12 Driftsforstyrrelser og uheld	8
	3.2.13 Ophør	8
	3.2.14 Bedst tilgængelige teknik	8
	3.3 Udtalelser/hørings svar	9
	3.3.1 Udtalelse fra andre myndigheder	9
	3.3.2 Udtalelse fra borgere mv.	9
	3.3.3 Udtalelse fra virksomheden	9
4.	FORHOLDET TIL LOVEN	10
	4.1 Lovgrundlag	10
	4.1.1 Miljøgodkendelsen	10
	4.1.2 Listepunkt	10
	4.1.3 BREF	10
	4.1.4 Revurdering	10
	4.1.5 VVM-bekendtgørelsen	10
	4.1.6 Habitatdirektivet	11
	4.1.7 Basistilstandsrapport	11
	4.2 Øvrige gældende godkendelser og påbud	12
	4.3 Tilsyn med virksomheden	13
	4.4 Offentliggørelse og klagevejledning	13
	Søgsmål	14
	4.5 Liste over modtagere af kopi af afgørelsen	14
5.	BILAG	15
	Bilag A: Ansøgning om miljøgodkendelse	15
	Bilag B: Kort over virksomhedens beliggenhed	23
	Bilag C: Lovgrundlag - Referenceliste	24
	Bilag D: Liste over sagens akter	24

1. INDLEDNING

Andelskartoffelmelsfabrikken Midtjylland A.M.B.A. (AKM) i Brande har den 25. februar 2014 ansøgt om miljøgodkendelse til etablering af anlæg til rensning af kartoffelvaskevand.

Virksomheden producerer kartoffelstivelse og kartoffelprotein i årlige kampagner fra august til januar.

AKM ønsker at etablere et anlæg til rensning af kartoffelvaskevand for at reducere forbruget af rent grundvand. I dag forbruges ca. 70.000 m³ vand om året til stenseparering, transport og vask af kartofler, inden kartoflerne kan bruges til fremstilling af kartoffelmel og -protein. Det forventes, at vandrensningsanlægget vil være i stand til at rense vandet, så ca. 90 % af vandet kan genbruges.

Anlægget vil blive installeret i en nyetableret bygning.

Rensningen vil forgå mekanisk, samt ved hjælp af polymerer til bundfældning af humus og andet opløst organisk materiale. Ansøgningen kan ses i bilag A.

Der vil ske en minimal forøgelse af til- og frakørende trafik, men udelukkende i dagtimerne. Der forventes en reduktion af den samlede støj, da det nuværende udendørs sandfangs anlæg, inkl. pumper, nedlægges.

Godkendelsen gives som et tillæg til virksomhedens miljøgodkendelse af 24. oktober 2007.

Miljøstyrelsen har vurderet, at der ikke er krav om udarbejdelse af en basistilstandsrapport.

Miljøstyrelsen vurderer, at driften af anlægget til rensning af kartoffelvaskevand kan ske uden væsentlige gener for omgivelserne, når driften sker i overensstemmelse med miljøgodkendelsen.

2. AFGØRELSE OG VILKÅR

På grundlag af oplysningerne i afsnit 3 / bilag A, ansøgning om miljøgodkendelse, godkender Miljøstyrelsen hermed anlæg til rensning af kartoffelvaskevand..

Miljøgodkendelsen meddeles i henhold til § 33, stk. 1, i miljøbeskyttelsesloven.

Godkendelsen gives på følgende vilkår, der som udgangspunkt er retsbeskyttede i en periode på 8 år fra godkendelsens dato. Godkendelsen tages dog op til revurdering i overensstemmelse med reglerne i miljøbeskyttelseslovens § 41a, stk. 2 og stk. 3, herunder når EU-Kommissionen har offentliggjort en BAT-konklusion i EU-Tidende, der vedrører virksomhedens listepunkt.

2.1 Vilkår for miljøgodkendelsen

Generelle forhold

- A1 Godkendelsen bortfalder, hvis driften ikke er startet inden 2 år fra godkendelsens dato.
- A2 Et eksemplar af godkendelsen skal til enhver tid være tilgængeligt på virksomheden. Driftspersonalet skal være orienteret om godkendelsens indhold.
- A3 Tilsynsmyndigheden skal orienteres om følgende forhold:
- Ejerskifte af virksomhed og/eller ejendom
 - Hel eller delvis udskiftning af driftsherre
 - Indstilling af driften af en hovedaktivitet/bilag 1-aktivitet jf. godkendelsesbekendtgørelsen for en periode længere end 6 måneder
 - Ophør eller delvist ophør af hovedaktiviteter/bilag 1-aktiviteter jf. godkendelsesbekendtgørelsen, herunder permanent nedsættelse af kapaciteten til under tærskelværdierne i bilag 1
- Orienteringen skal være skriftlig og fremsendes senest fire uger efter offentliggørelse af henholdsvis ændringen (ejerskifte, driftsherreforhold) og beslutningen om ændringen (indstilling, ophør. Ved helt eller delvist driftsophør skal orienteringen ske som en anmeldelse, jf. § 45 stk. 3 og 4 i godkendelsesbekendtgørelsen.
- A4 Tilsynsmyndigheden skal straks underrettes, såfremt vilkårene i denne godkendelse ikke overholdes.
- A5 Såfremt den manglende overholdelse af vilkårene medfører umiddelbar fare for menneskers sundhed eller i betydeligt omfang truer med at påvirke miljøet negativt, skal driften af virksomheden eller den relevante del af virksomheden straks indstilles.
- A6 Virksomheden skal straks træffe de fornødne foranstaltninger til sikring af, at vilkårene igen overholdes.

Indretning og drift

- B1 Døre, porte, vinduer til det fri i bygningen til rensning af kartoffelvaskevand skal holdes lukkede.
- B2 Tilsynsmyndigheden skal orienteres skriftligt forud for skift af polymerer til rensning af kartoffelvaskevand. Datablade/leverandørbrugsanvisninger for de nye stoffer og redegørelse for den miljømæssige betydning ved anvendelsen af de nye stoffer skal fremsendes sammen med orienteringen. Nye polymerer må ikke tages i brug, før tilsynsmyndighedens accept foreligger.

Affald

Bortskaffelse af affald

C1 Maksimale affaldsmængder

Følgende affaldstype må maksimalt oplagres i den anførte mængder:

Affaldstype	Max. oplag
Strå, Sand og Humus fra behandling af vaskevand	500(tons)

Jord og grundvand

- D1 Opbevaring af flydende polymerer skal ske med mulighed for opsamling af spild. Opsamlingsstedet skal kunne rumme indholdet af den største beholder, der opbevares. Spild må ikke afledes til kloak, jord, grundvand eller overfladevand..
Opbevaring og transport må kun ske i lukkede beholdere.

Indberetning/rapportering

Forbrug af råvarer og hjælpestoffer

- E1 Der skal føres journal over anvendte mængder polymerer og typen samt mængden af rensset vand.
Der skal endvidere føres journal over producerede mængder affald.

Opbevaring af journaler

- E2 Journalerne skal være tilgængelige for og på forlangende indberettes til tilsynsmyndigheden.
Journalerne skal opbevares på virksomheden i mindst 3 år.

Driftsforstyrrelser og uheld

- F1 Spild med polymerer skal straks opsamles.

Ophør

- G1 Ved ophør af driften skal der træffes de nødvendige foranstaltninger for at imødegå fremtidig forurening af jord og grundvand og for at bringe stedet tilbage i en miljømæssig tilfredsstillende tilstand.
Virksomheden skal senest 4 uger efter helt eller delvist driftsophør anmelde dette til tilsynsmyndigheden med et oplæg til vurderingen efter § 38K, stk. 1 i lov om forurenede jord.

3. VURDERING OG BEMÆRKNINGER

3.1 Begrundelse for afgørelse

Andelskartoffelmelsfabrikken Midtjylland A.M.B.A. har søgt om etablering af anlæg til rensning af kartoffelvaskevand, så vandet kan genbruges til vask af kartofler og forbruget af rent grundvand reduceres. Virksomheden forventer, at ca. 90 % af vandet vil kunne genbruges i processen.

Miljøstyrelsen vurderer, at:

- Virksomheden har truffet de nødvendige foranstaltninger til at forebygge og begrænse forureningen ved anvendelse af BAT, og
- Anlægget kan drives på stedet uden at påføre omgivelserne forurening, som er uforenelig med hensyn til omgivelsernes sårbarhed og kvalitet.
- Til- og fra kørslen til virksomheden i forbindelse med bortskaffelse af affald fra anlægget til rensning af kartoffelvaskevand vurderes ikke at være til væsentlig miljømæssig gene for de omboende.

Ovenstående er uddybet i afsnit 3.2 nedenfor.

3.2 Miljøteknisk vurdering

3.2.1 Planforhold og beliggenhed

Virksomheden ligger i erhvervsområde ved Herningvej i Brande by, lokalplan nr. 82. Virksomheden grænser op til boliger langs Herningvej samt andre erhvervsområder. Der ligger enkelte boliger i erhvervsområdet. Virksomheden ligger i område med almindelige drikkevandsinteresser. Det ansøgte vurderes ikke at påvirke grundvandet.

Ikast Brande Kommune har oplyst, at der ikke er bilag IV arter i området, og at det ansøgte ikke giver problemer i forhold til trafikken i området.

Nærmeste Natura-2000 område ligger ca. 6 km fra virksomheden. Der er ca. 100 m til de nærmeste § 3-områder. Det ansøgte påvirker ikke beskyttede naturområder.

3.2.2 Generelle forhold

Rensningen af kartoffelvaskevandet forventes at ske fra august 2015, hvor kampagnen starter. Etablering af ovennævnte bygningsmæssige udvidelser forventes at ske fra november 2014. I overensstemmelse med godkendelsesbekendtgørelsen er der fastsat en frist på 2 år for udnyttelse af godkendelsen.

3.2.3 Indretning og drift

Der opføres en ny bygning til anlæg til rensning af kartoffelvaskevand. Anlægget til rensning af kartoffelvaskevand etableres i bygning markeret i bilag til ansøgning. For at reducere risikoen for støjgener i omgivelserne og undgå unødvendig støj er der stillet vilkår om, at vinduer, porte og døre i bygningen skal holdes lukkede.

Det ansøgte omfatter to typer polymerer til bundfældning. Det fastsættes som vilkår, at virksomheden skal have accept fra tilsynsmyndigheden, hvis andre polymerer ønskes anvendt. Godkendelsen åbner således mulighed for at anvende andre polymerer, uden at det nødvendigvis udløser krav om en ny godkendelse/vilkårsændring.

3.2.4 Luftforurening

Der ville ikke forekomme luftforurening fra anlægget.

3.2.5 Lugt

Der forventes ikke lugtproblemer fra driften af anlæg til rensning af kartoffelvaskevand. Udfældet humus og polymerer vil sammen med sand og sten blive bortskaffet på daglig basis efter behov. I godkendelsen fra 24.10.2007 er der vilkår om, at virksomhedens drift ikke må give anledning til væsentlige lugtgener i omgivelserne. Driften af anlægget til rensning af kartoffelvaskevand vil være omfattet heraf.

3.2.6 Spildevand, overfladevand m.v.

Spildevand fra anlægget til rensning af kartoffelvaskevand vil blive bortskaffet til udspreddning på landbrugsjord efter slambekendtgørelsens regler. Udspreddningen sker via to mellemtanke (betontanke), der er placeret på Borupvej. Ikast-Brande Kommune er myndighed for laguneanlægget og udspreddningen efter slambekendtgørelsen.

Overfladevand fra virksomheden bortledes efter kommunens anvisning.

3.2.7 Støj

Mængden af frasorterede strå, sand, sten udgør i øjeblikket 9.000 tons pr. kampagne og forventes med tilføjelsen af humus at stige med 500 tons fra vaskevandet. Det vil give en forøget transport med lastbiler på ca. en om dagen i kampagnen i forhold til i dag. Den øgede støj i den forbindelse vurderes ikke at influere væsentligt på den samlede støj fra virksomheden.

Støj fra båndfilteret har en kildestyrke på under 80 dB. Øvrigt apparatur, dvs. dekanter, rystesi, cykloner og rotosievere er oplyst at have en kildestyrke på mellem 80 og 90 dB.

Alle maskiner er placeret indendørs i den nye bygning.

I forbindelse med etableringen af det nye anlæg vil det gamle, udendørs sandfangs anlæg blive nedlagt. Her findes i dag pumper og rotosievere, der hver har et støjbidrag med en kildestyrke på 80-90 dB. Virksomheden vurderer derfor, at den samlede støjemission vil falde efter etablering af det nye anlæg.

Der vil i mindre grad forekomme forøget intern kørsel med en gummi-ged eller rendegraver til fjernelse af frasorteret strå, sand og humus fra betonkummerne.

Virksomheden er underlagt vilkår om støj i miljøgodkendelsen fra 24.10.2007. Støjgrænserne omfatter stationære kilder som transport på virksomheden. Støj fra driften af anlægget til rensning af kartoffelvaskevand er omfattet af støjvilkåret.

Der vurderes på baggrund af ovenstående ikke at være behov for særskilte vilkår til støj i forbindelse med driften af anlægget til rensning af kartoffelvaskevand.

3.2.8 Affald

Virksomhedens ikke genanvendelige affald skal håndteres og bortskaffes i overensstemmelse med kommunens affaldsregulativ/anvisninger. Der er derfor ikke stillet vilkår herom i denne miljøgodkendelse.

Det er i ansøgningen oplyst, at der fjernes sedimenteret affald dagligt i kampagnen. Det er efterfølgende vurderet fra virksomheden, at der i alt vil blive bortskaffet ca. 100 tons om dagen.

For at sikre en løbende bortskaffelse af affald fra anlægget til rensning af kartoffelvaskevand er der stillet vilkår om et maksimalt oplag af sten, sand og humus på 500 tons.

3.2.9 Jord og grundvand

Anlægget til rensning af kartoffelvaskevand vurderes ikke til at udgøre risiko for jord og grundvand.

Jord, sand, sten, humus og større organiske stumper fra landbrug vurderes ikke til at kunne have betydning for jord eller grundvand.

Polymererne er eneste kemikalie, der bruges, og vurderes til at være let nedbrydelig efter anvendelse til bundfældning. De flydende polymerer vil blive opbevaret med mulighed for opsamling af spild. Det fastsættes som vilkår, at opbevaringen skal ske med mulighed for opsamling af spild.

3.2.10 Til og frakørsel

Der ændres ikke på til- og frakørselsforholdene. Al til- og frakørsel sker via Herningvej.

Miljøstyrelsen vurderer, at den øgede til- og frakørsel i form af ca. 1 lastbil om dagen i kampagnen kan ske uden væsentlige gener for de omkringboende.

3.2.11 Indberetning/rapportering

Der stilles vilkår om journalføring af forbruget af polymerer og mængden af rensset vaskevand, så der er mulighed for at sammenholde forbruget med mængden af rensset vaskevand.

3.2.12 Driftsforstyrrelser og uheld

Der stilles vilkår om, at et eventuelt spild af polymerer straks skal opsamles for at sikre mod spredning til omgivelserne.

3.2.13 Ophør

Der er fastsat vilkår om virksomhedens forpligtelser i forbindelse med eventuelt ophør af driften. Vilkåret er fastsat i overensstemmelse med godkendelsesbekendtgørelsen.

3.2.14 Bedst tilgængelige teknik

Det vurderes, at den pågældende teknik er BAT. Bundfældning af organisk materiale med polymerer er en kendt metode fra større renselanlæg til behandling af sanitært spildevand.

Genanvendelse af vand og reduktion af forbruget af rent grundvand er BAT. Med den valgte metode vil der ske en høj grad af genanvendelse af vaskevandet.

3.3 Udtalelser/hørings svar

3.3.1 Udtalelse fra andre myndigheder

Udtales fra Ikast Brande Kommune:

- *Der er ingen Bilag IV-arter i området.*
- *Der er ingen problemer ift. trafikken.*
- *Spildevandsholdene fremgår af vedhæftede billede - ellers henvises i Ikast-Brande Spildevand.*
- *Lokalplanen for området er vedhæftet.*
- *Kommuneplanrammerne for området er vedhæftet.*
- *Ikast-Brande Kommune har ingen indvendinger imod udbringelse af vaskevand, hvor der har været tilsat polymer til udfældning af humus.*

3.3.2 Udtalelse fra borgere mv.

Ansøgningen om godkendelse har været annonceret på hjemmesiden den 13. august 2014.

Der er ikke modtaget nogen henvendelser vedrørende ansøgningen.

3.3.3 Udtalelse fra virksomheden

"Jeg synes ikke, at tabellen i vilkår C1 er helt rigtig, for der står, at der må oplagres maksimalt 500 tons slam fra vask, rengøring, skrælning, centrifugering og separering. Jeg synes blot at der skal stå, at der må opbevares affald i form af strå, sand og humus fra behandlingen af vandet, fordi andet affald kommer der ikke herfra.

Endvidere er anlægget i afsnit 3 betegnet som et "renseanlæg". Denne betegnelse synes jeg er lidt uheldig, for det leder tanken hen imod et egentligt biologisk renseanlæg, og det er der jo ikke tale om. Jeg synes at ordet "renseanlæg" skal udskiftes med "anlæg til rensning af kartoffelvaskevand", som det også er beskrevet som i vilkårene.

Endelig er det ikke helt korrekt, som det står beskrevet i afsnit 3.2.6, at spildevand fra anlægget bliver udspreddt via laguneanlægget på Dørslundvej. Spildevandet bliver derimod udspreddt via to mellemtanke (betontanke), der er placeret på Borupvej"

Kommentarerne er indført som forslået.

4. FORHOLDET TIL LOVEN

4.1 Lovgrundlag

Oversigt over det anvendte lovgrundlag findes i bilag C.

4.1.1 Miljøgodkendelsen

Denne godkendelse gives i henhold til § 33, stk. 1, i miljøbeskyttelsesloven og omfatter kun de miljømæssige forhold, der reguleres af denne lov.

Godkendelsen gives som et tillæg til virksomhedens miljøgodkendelse af 24. oktober 2007 og gives under forudsætning af, at såvel de vilkår, der er anført i denne godkendelse som vilkår i førnævnte godkendelse, overholdes.

Efter ibrugtagning vil godkendelsen bortfalde, hvis den ikke har været udnyttet i 3 på hinanden følgende år, jf. miljøbeskyttelseslovens § 78a.

4.1.2 Listepunkt

Virksomhedens hovedaktivitet med produktion af kartoffelstivelse og protein er omfattet af listepunkt 6.4. b) ii) nr. 3. Kartoffelmels- og/eller proteinfabrikker (s) (Vegetabiliske råstoffer alene med en kapacitet til produktion af færdige produkter på mere end 300 tons/dag eller 600 tons/dag, hvor anlægget er i drift højst 90 på hinanden følgende dage i et år).

4.1.3 BREF

Virksomhedens hovedlistepunkt er omfattet af BREF-dokumentet for fødevarer-, drikkevarer- og mejeriindustrien. Revision af dokumentet er påbegyndt primo 2014.

Herudover er virksomheden omfattet af den tværgående BREF om emissioner fra oplag.

4.1.4 Revurdering

Godkendelsen vil blive revurderet i overensstemmelse med gældende regler om, at miljøgodkendelser skal revurderes regelmæssigt, dvs. mindst hvert 10. år. Det gælder indtil der er offentliggjort en BAT-konklusion i EU-Tidende, der vedrører virksomhedens hovedlistepunkt.

Når der er offentliggjort BAT-konklusioner for virksomhedens hovedlistepunkt, skal virksomhedens miljøgodkendelser revurderes, og BAT-konklusionerne skal være gennemført på virksomheden inden for 4 år, jf. godkendelsesbekendtgørelsens §§ 25, 36 og 38. Revurderingen omfatter den samlede virksomhed.

4.1.5 VVM-bekendtgørelsen

Virksomheden er opført på bilag 2 i VVM-bekendtgørelsen. Miljøstyrelsen vurderer, at anlægget ikke kan være til skade for miljøet, hvorfor det ikke er omfattet af VVM-bekendtgørelsens regler.

4.1.6 Habitatdirektivet

Virksomheden ligger ikke i nærheden af Natura 2000-områder eller bilag IV arter. Det ansøgte vurderes ikke at kunne påvirke Natura-2000 områder eller bilag IV-arter og er derfor ikke omfattet af reglerne i habitatbekendtgørelsen.

4.1.7 Basistilstandsrapport

Virksomheden er omfattet af bilag 1 i godkendelsesbekendtgørelsen. Efter godkendelsesbekendtgørelsens § 15 træffer myndigheden afgørelse om, hvorvidt virksomheden skal udarbejde basistilstandsrapport eller supplerende basistilstandsrapport efter § 14, når der er modtaget ansøgning om godkendelse af en bilag 1 virksomhed, herunder godkendelse af en udvidelse eller ændring.

Miljøstyrelsen vurderer, at Andelskartoffelmelsfabrikken Midtjylland A.M.B.A. – Brande ikke er omfattet af kravet om udarbejdelse af basistilstandsrapport, idet ingen af de farlige stoffer, som virksomheden bruger, fremstiller eller frigiver i forbindelse med sin hovedaktivitet, vurderes at kunne medføre risiko for længerevarende påvirkning af jord- og grundvand på virksomhedens areal. Virksomheden skal således ikke udarbejde en basistilstandsrapport med oplysninger om og dokumentation for jordens og grundvandets tilstand med hensyn til forurening.

Oplysninger

Miljøstyrelsen har d. 4. juli 2014 modtaget en opdateret liste over de farlige stoffer, som Kartoffelmelsfabrikken Midtjylland bruger, fremstiller eller frigiver i forbindelse med de aktiviteter, som er omfattet af bilag 1 i godkendelsesbekendtgørelsen. Virksomheden har herudover fremsendt datablade og en stofvurdering i forhold til jord- og grundvandsforurening. Listen angiver blandt andet de stoffer, der klassificeres som farlige efter forordning 1272/2008¹. Herudover indeholder stofvurderingen angivelser af mængderne i forbindelse med brug, fremstilling og frigivelse samt oplysninger om leverings-, opbevarings- og anvendelsesform og lokaliteter.

Miljøstyrelsens vurdering og begrundelse

Det fremgår af virksomhedens kemikalieliste, at der anvendes eller vil blive anvendt flere kemikalier med indholdsstoffer, som er opført på forordningens liste over farlige stoffer. Miljøstyrelsen har med udgangspunkt i det fremsendte notat med stofvurdering i forhold til jord og grundvandsforurening, foretaget en vurdering af risikoen for en længerevarende, negativ påvirkning af jord og grundvand på virksomhedens areal fra de farlige stoffer, som opbevares eller anvendes i større mængder på virksomheden.

Syrer og baser

Den største mængde farlige stoffer består af kemikalier med indhold af syrer (svovlsyre) og baser (natriumhydroxid og kaliumhydroxid).

De nævnte syrer og baser er klassificeret som farlige på grund af ætsningsfare ved berøring. I tilfælde af utilsigtet udslip til jorden, vil stofferne fortyndes og neutraliseres ved kontakt med jordminerale og jordvand/grundvand. Desuden vil en eventuel forurening ikke være blivende pga. udvaskning, fortynding og dispersion. Det vil derfor være vanskeligt at lokalisere og oprense en evt.

¹ Europa-Parlamentets og Rådets forordning (EF) nr. 1272/2008 af 16. december 2008 om klassificering, mærkning og emballering af stoffer og blandinger artikel 3.

restforurening ved ophør. Det vurderes derfor, at stofferne ikke i selv udgør en særlig risiko for længerevarende påvirkning af jord- og grundvand.

Udslip af større mængder stærk syre til jorden vil i teorien kunne medføre mobilisering af tungmetaller bundet til jordminerallerne. Det vurderes dog, at der vil skulle tabes meget store mængder syre over en længere periode, for at frigøre tungmetaller i en størrelsesorden, der kan påvirke jord- og grundvand under virksomhedens areal. Dette vurderes ikke at være realistisk.

Hvis jorden er forurenet med tungmetaller, vil et spild af syre kunne forårsage udvaskning af tungmetaller fra jorden til grundvandet. Der er imidlertid ingen oplysninger, der indikerer, at jorden skulle være tungmetallforurenet. En mindre del af grunden er kortlagt på vidensniveau 1 (muligt forurenet). Kortlægningen skyldes tidligere drift af to større fyringsolietanke.

Hydrogenperoxid

Hydrogenperoxid er klassificeret som farligt ved indtagelse og indånding. Stoffet vil ved udslip til jord meget hurtigt opløses i jordvæsken og omsættes til ilt og vand. Stoffet vurderes derfor ikke at kunne medføre længerevarende jord- og grundvandsforurening.

Natriumbisulfit

Natriumbisulfit er en uorganisk forbindelse, der ikke er persistent, har bioakkumulerbart potentiale eller vil binde sig til jordpartikler. Spild på jorden vil agere vandopløseligt og oxiderer til iltholdige svovlforbindelser. Stoffet vurderes derfor ikke at kunne medføre længerevarende jord- og grundvandsforurening.

Polymerer

Polymererne binder sig til organisk materiale og bliver inaktivt samt forbliver biologisk nedbrydeligt. Større spild vil derfor ikke kunne sprede sig til grundvandet og vil nedbrydes løbende. Stoffet vurderes derfor ikke at kunne medføre længerevarende jord- og grundvandsforurening.

Skumdæmpere

Diverse oxiderede organiske molekyler der i koncentreret form kan skade vandmiljøet. Stoffernes nedbrydning er ukompliceret og vurderes ikke til at kunne medføre længerevarende jord eller grundvandsforurening.

Olietanke

Virksomheden har to tanke til opbevaring af olie: En tank til på 2.500 l indeholdende dieselolie til vandingsmaskiner og en fyringsolietank på 1.200 l tilsluttet kedelanlæg til rumopvarmning af værksted. Kedelanlægget er en selvstændig biaktivitet omfattet af bilag 2 i godkendelsesbekendtgørelsen. Miljøstyrelsen vurderer, at olietankene og kedelanlægget ikke er direkte teknisk og forureningsmæssigt forbundet med bilag 1 aktiviteten, fordi varmeproduktionen fra kedel og tank på 1.200 l vil kunne erstattes af en anden energikilde og de miljømæssige forhold for tanken til brændstof på 2.500 l er forskelligartede, og kan adskilles. Dermed skal olietankene ikke indgå ved vurdering af krav om basistilstandsrapport.

4.2 Øvrige gældende godkendelser og påbud

Ud over denne godkendelse gælder følgende godkendelse fortsat:

- Miljøgodkendelse og revurdering meddelt 24. oktober 2007 af Ikast-Brande Kommune

4.3 Tilsyn med virksomheden

Miljøstyrelsen er tilsynsmyndighed for virksomheden. Dog er Ikast-Brande Kommune tilsynsmyndighed for så vidt angår bortskaffelse af affald, laguneanlægget, afledningen af spildvandet til det kommunale spildevandsrens anlæg samt udspredding efter slambekendtgørelsens regler.

4.4 Offentliggørelse og klagevejledning

Denne miljøgodkendelse vil blive annonceret på www.mst.dk.

Følgende parter kan klage over miljøgodkendelsen til Natur- og Miljøklagenævnet

- ansøgeren
- enhver, der har en individuel, væsentlig interesse i sagens udfald
- kommunalbestyrelsen
- Sundhedsstyrelsen
- landsdækkende foreninger og organisationer i det omfang, de har klageret over den konkrete afgørelse, jf. miljøbeskyttelseslovens §§ 99 og 100
- lokale foreninger og organisationer, der har beskyttelse af natur og miljø eller rekreative interesser som formål, og som har ønsket underretning om afgørelsen

Der kan ikke klages over afgørelsen om Basistilstandsrapport.

En eventuel klage skal være skriftlig og skal sendes til Miljøstyrelsen Virksomheder, Strandgade 29, 1401 København eller mst@mst.dk. Klagen skal være modtaget senest den 7. november 2014 inden kl. 16.00. Miljøstyrelsen Virksomheder videresender klagen til Natur- og Miljøklagenævnet.

Det er en betingelse for Natur- og Miljøklagenævnets behandling af Deres klage, at De indbetaler et gebyr til Natur- og Miljøklagenævnet. Klagegebyret er fastsat til 500 kr.

De modtager en opkrævning på gebyret fra Natur- og Miljøklagenævnet, når nævnet har modtaget klagen fra Miljøstyrelsen. De skal benytte denne opkrævning ved indbetaling af gebyret. Natur- og Miljøklagenævnet modtager ikke check eller kontanter. Natur- og Miljøklagenævnet påbegynder behandlingen af klagen, når gebyret er modtaget. Betales gebyret ikke på den anviste måde og inden for den fastsatte frist på 14 dage, afvises klagen fra behandling.

Gebyret bliver tilbagebetalt, hvis

- 1) klagesagen fører til, at den påklagede afgørelse ændres eller ophæves,
- 2) klageren får helt eller delvis medhold i klagen,
- 3) klagen afvises på grund af overskredet klagefrist, manglende klageberettigelse eller fordi klagen ikke er omfattet af Natur- og Miljøklagenævnets kompetence.

Man skal være opmærksom på, at gebyret ikke bliver tilbagebetalt, hvis den eneste ændring af den påklagede afgørelse er, at fristen for at efterkomme afgørelsen forlænges, som følge af den tid, der er gået til at behandle sagen i klagenævnet.

Vejledning om gebyrordningen kan findes på Natur- og Miljøklagenævnets hjemmeside.

Virksomheden vil få besked, hvis vi modtager en klage.

Betingelser, mens en klage behandles

Virksomheden vil kunne udnytte miljøgodkendelsen, mens Natur- og Miljøklagenævnet behandler en eventuel klage, medmindre nævnet bestemmer noget andet. Forudsætningen for det er, at virksomheden opfylder de vilkår, der er stillet i godkendelsen. Udnyttes miljøgodkendelsen indebærer dette dog ingen begrænsning for Natur- og Miljøklagenævnets mulighed for at ændre eller ophæve godkendelsen.

Søgsmål

Hvis man ønsker at anlægge et søgsmål om miljøgodkendelsen eller afgørelse om basistilstandsrapport ved domstolene, skal det ske senest 6 måneder efter, at Miljøstyrelsen har offentliggjort afgørelsen.

4.5 Liste over modtagere af kopi af afgørelsen

KMC Amba,	kmc@kmc.dk og hes@kmc.dk
Ikast-Brande Kommune,	post@ikast-brande.dk
Danmarks Naturfredningsforening,	dn@dn.dk
Sundhedsstyrelsen, Embedslægeinstitutionen Nord,	senord@sst.dk
Friluftsrådet, Kreds Midtvestjylland,	midtvestjylland@friluftsradet.dk

5. BILAG

Bilag A: Ansøgning om miljøgodkendelse

4. juli 2014

Miljøteknisk beskrivelse for anlæg til rensning af kartoffelvaskevand

(Indsendes til kommunen med kopi til Miljøministeriet, Miljøcenter Århus)

Oplysningskrav ved ansøgning om miljøgodkendelse af bilag 1-virksomheder¹.

(Miljøministeriets bekendtgørelse nr. 1640 af 13. december 2006 om godkendelse af listevirksomhed.)

A. Oplysninger om ansøger og ejerforhold	
1)	Ansøgerens navn, adresse og telefonnummer. KMC Amba Herningvej 60 7330 Brande Att.: Henrik Skøtt Tlf.: 96 42 55 40
2)	Virksomhedens navn, adresse, matrikelnummer og CVR- og P-nummer. Andelskartoffelmelsfabrikken Midtjylland Amba (AKM) Herningvej 38 7330 Brande Matr. nr.: 1ft, Brande by, Brande CVR-nr.: 38-56-93-17 P-nr.: 1.006.446.330
3)	Navn, adresse og telefonnummer på ejeren af ejendommen, hvorpå virksomheden er beliggende eller ønskes opført, hvis ejeren ikke er iden-tisk med ansøgeren. Ikke relevant.
4)	Oplysning om virksomhedens kontaktperson: Navn, adresse og telefonnummer. KMC Amba Herningvej 60 7330 Brande Att.: Henrik Skøtt Tlf.: 96 42 55 40
B. Oplysninger om virksomhedens art	
5)	Virksomhedens listebetegnelse, jf. bilag 1 og 2, for virksomhedens hovedaktivitet og eventuelle biaktivi-teter. Listebetegnelsen er: 6.4.b.ii.3
6)	Kort beskrivelse af det ansøgte projekt. Angivelse af om der er tale om nyanlæg eller om driftsmæssige udvidelser/ændringer af bestående virksomhed. Hvis der er tale om udvidelse af en ikke tidligere god-kendt virksomhed, som bliver god-kendelsespligtig på grund af udvi-delsen, skal der gives oplysninger om hele virksomheden incl. udvidel-sen. AKM ønsker at etablere et anlæg til rensning af kartoffelvaskevand, for herved at reducere forbruget af rent grundvand til vask af kartofler til det mindst mulige. Reduktionen vil fremkomme ved, at rense vandet for kartoffelstykker, sand og humus, så det kan genbruges i større grad.
7)	Vurdering af, om virksomheden er omfattet af Miljøministeriets be- kendtgørelse om kontrol med risiko-en for større uheld med farlige stof-fer. Det vurderes, at udvidelsen ikke er omfattet.
8)	Hvis det ansøgte projekt er midlerti-digt, skal det forventede ophørstids-punkt oplyses. Projektet er ikke midlertidigt.
C. Oplysninger om etablering	
9)	Oplysning om, hvorvidt det ansøgte kræver bygningsmæssige udvidel-ser/ændringer. Det ansøgte kræver etablering af en ny bygning, hvor anlægget vil blive placeret.
10)	Forventede tidspunkter for start og afslutning af bygge- og anlægsar-bejder og for start af virksomhedens drift. Hvis ansøgningen omfatter planlagte udvidelser eller ændringer, jf. lovens § 36, oplyses tillige den Rensningen af kartoffelvaskevandet forventes at ske fra august 2015, hvor kampagnen starter. Etablering af ovennævnte bygningsmæssige udvidelser forventes at ske fra november 2014, hvorfor en miljøgod-kendelse skal være meddelt her.

	forventede tidshorison for gennem-førelse af disse.	
D.	Oplysninger om virksomhedens beliggenhed	
11)	Oversigtsplan i passende målestok (f.eks. 1:4.000) med angivelse af virksomhedens placering i forhold til omgivelserne, herunder placering i forhold til tilstødende og omliggende grunde. På planen angives placeringen i koordinater med angivelse af koordinatsystem for et veldefineret punkt, f.eks. hjørne af skel, samt højdekoter hvor det er relevant. Planen forsynes med en nordpil.	Et forslag til placeringen af den nye bygning med vandrensningsan-lægget kan ses på vedlagte bilag (1143 A Plan), hvor placeringen lig-ger i skellet ud mod jernbanen. Den endelige placering er dog endnu ikke helt fastlagt. En anden mulig placering kan være op ad den eksterende bygning til stenseparering. Dette vil dog kræve, at den eksterende silo til kartoffelprotein flyttes.
12)	Redegørelse for virksomhedens lokaliseringsovervejelser.	Ikke relevant.
13)	Virksomhedens daglige driftstid. Hvis de enkelte forurenende anlæg, herunder støjkilder, afviger fra den samlede virksomheds driftstid, skal driftstiden for disse oplyses. Hvis virksomheden er i drift på lørdage eller søn- og helligdage, skal dette oplyses.	Vandrensningsanlægget vil være i døgndrift alle ugens dage i kampagneperioden fra august til januar.
14)	Oplysninger om til- og frakørselsforhold samt en vurdering af støjbe-lastningen i forbindelse hermed.	Frasorteret strå, sand og humus vil med det kommende anlæg blive opsamlet i betonkummer, som det er vist på bilaget. Der vil herfra ske fjernelse af det opsamlede materiale med en gummiged eller rende-graver, og materialet vil blive bortskaffet i lastbiler og udspreedt på landbrugsjord. Det forventes, at der skal fjernes materiale under 1 gang pr. dag i gennemsnit. I dag køres der ca. 9.000 tons jord og sand væk pr. kampagne fra det eksisterende sandfang, og med det nye anlæg forventes denne trafik kun at stige minimalt. Det forventes således, at der med det nye anlæg yderligere fjernes ca. 500 tons humus fra vaskevandet. Det vurderes, at virksomhedens gældende støjvilkår ikke vil blive overskredet.
E.		Tegninger over virksomhedens indretning
15)	Den tekniske beskrivelse, jf. punkt F og H, skal ledsages af tegninger, der - i det omfang det er relevant - viser følgende: - Placeringen af alle bygninger og andre dele af virksomheden på ejendommen. - Produktions- og lagerlokalers placering og indretning, herunder placering af produktionsanlæg m.v. Hvis der foretages arbejde uden-dørs, angives placeringen af dette. - Placeringen af skorstene og andre luftafkast. - Placeringen af støj- og vibrations-kilder. - Virksomhedens afløbsforhold, herunder kloakker, sandfang, olie-udskillere, brønde, tilslutningssteder til offentlig kloak og befæstede arealer. - Placering af oplag af råvarer, hjælpestoffer og affald, herunder overjordiske såvel som nedgravede tanke og beholdere samt rørføring. - Interne transportveje. Tegningerne skal forsynes med målestok og nordpil.	Der henvises til bilaget.

F.	Beskrivelse af virksomhedens produktion	
16)	Oplysninger om produktionskapacitet samt art og forbrug af råvarer, energi, vand og hjælpestoffer, herunder mikroorganismer.	<p>Der bliver i dag brugt ca. 70.000 m³ vand om året til stenseparering, vask og transport af kartoflerne. Hovedparten af vandet skaffes fra egen boring, mens en mindre del er genbrugsvand, hvor vandet blot har passeret et simpelt sandfang. Vandet bliver efter brug sendt til opbevaring i laguneanlægget på Dør-slundvej og senere udspredd på landbrugsjord efter slambekendtgørelsen. Med det nye vandrensingsanlæg forventes det, at 90 % af vandet kan spares. Til processen hvor der fjernes humus fra vandet, overvejes anvendt en polymer baseret på polyacrylamid eller kationisk stivelse. Forbruget af polymer forventes at udgøre cirka 4 kg pr tons fjernet tørstof.</p>
17)	Systematisk beskrivelse af virksomhedens procesforløb, herunder materialestrømme, energiforbrug og –anvendelse, beskrivelse af de væsentligste luftforurenings- og spildevandsgenererende processer/aktiviteter samt affaldsproduktion. De enkelte forureningskilder angives på tegningsmaterialet.	<p>AKM ønsker at reducere forbruget af rent grundvand til stenseparering, transport og vask af kartofler til det mindst mulige. Reduktionen vil fremkomme ved, at rense vandet for kartoffelstykker, sand og humus, så det kan genbruges i større grad.</p> <p>I dag renses kartoffelstykker og sand fra, men ikke humus. Det er således vandets evne til at optage humus, som i dag afgør mængden af vand der kan genbruges.</p> <p>Der vil være en grænse for hvor meget vandforbruget kan reduceres, da det af AKM's autorisation fra Fødevaremyndighederne fremgår, at kartoflerne før produktion skal sluskes i vand af drikkevandskvalitet.</p> <p>Projektet er nyskabende, og har på den baggrund opnået støtte under Natur-Erhvervsstyrelsens ordning for investering i nye teknologier inden for forarbejdning i fødevarerindustrien.</p> <p>Kartoflerne leveres som regel til AKM direkte fra marken, og er derfor blandet med jord og sten. Derudover kan der være andre fremmedlegemer såsom trærodde, kartoffeltop og halm (fra dækning af kartoflerne), hvilket alt sammen skal fjernes ved vask forud fremstillingen af kartoffelmel og -protein.</p> <p>Vask af kartoflerne er inddelt i 2 adskilte procestrin, som begge er omfattet af AKM's nuværende miljøgodkendelse:</p> <p>Trin 1 Stenseparering</p> <p>Umiddelbart efter aflæsning kommer kartoflerne i et bassin med vand, hvor en opadgående vandstrøm bærer kartoflerne (og eventuelle fremmedlegemer med samme densitet eller lavere end kartoflerne) oppe, mens sten synker til bunds. I bassinets vand afsættes samtidigt størsteparten af den jord og humus, som hang ved kartoflerne, da de blev leveret. I dette kredsløb cirkuleres cirka 150 m³ vand pr time.</p> <p>Fra stensepareringen transporteres kartoflerne til et mellemlager (bunkeren) via lange transportbånd. Stensepareringen er i drift i den periode af døgnet, hvor AKM modtager kartofler, det vil sige mandag-fredag kl. 06-18 og lørdag kl. 06-14 i kampagneperioden.</p>
G.	Oplysninger om valg af bedste tilgængelige teknik	

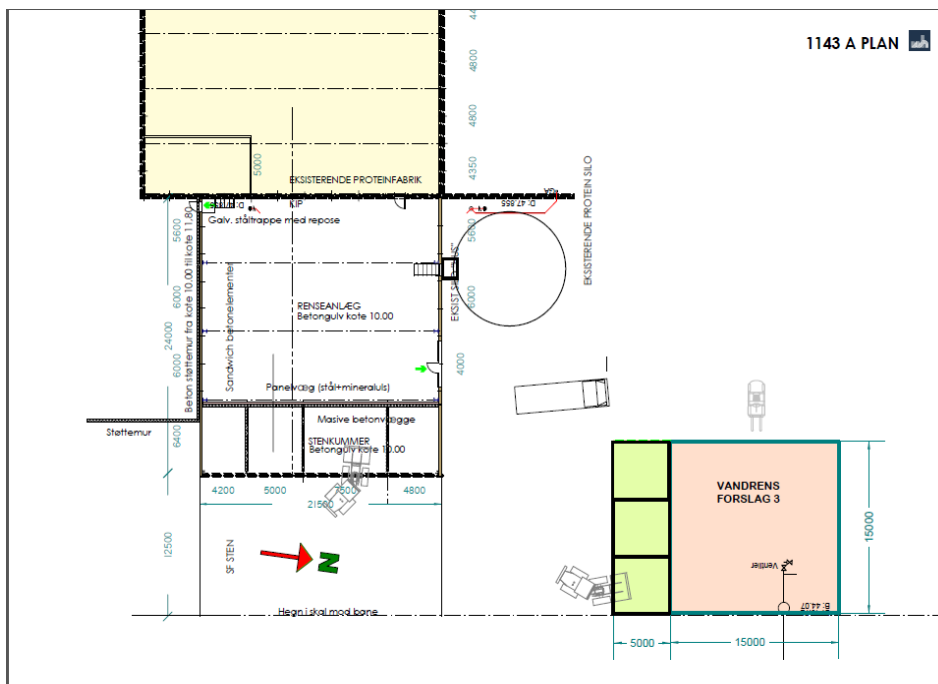
21)	<p>Redegørelse for den valgte teknologi og andre teknikker med henblik på at forebygge, og hvis dette ikke er muligt, at begrænse forureningen fra virksomheden, herunder en begrundelse for hvorfor dette anses for den bedste tilgængelige teknik.</p> <p>Redegørelsen skal indeholde oplysninger om mulighederne for</p> <ul style="list-style-type: none"> – at effektivisere råvareforbruget, – at substituere særligt skadelige eller betænkelige stoffer med mindre skadelige eller betænkelige stoffer, – at optimere produktionsprocesserne, – at undgå affaldsfrembringelse, og hvis dette ikke kan lade sig gøre, om mulighederne for genanvendelse og recirkulation og – at anvende bedste tilgængelige rensningsteknik <p>Redegørelsen skal tillige belyse de energimæssige konsekvenser ved den valgte teknologi, herunder om der er valgt den mest energieffektive teknologi.</p> <p>Desuden skal redegørelsen indeholde et resumé af de væsentligste af de eventuelle alternativer, som ansøger har undersøgt.</p>	<p>Med den valgte teknologi, vil der ske en kraftig reducere i forbruget af grundvand til vask og transport af kartofler med op til 90 %. Samtidig formindskes den mængde kartoffelvaskevand, der skal udbringes på landbrugsjord, tilsvarende.</p> <p>Anlæggets forskellige maskiner, rotosieve, sandcyklon, rystesi, bånd-filter samt diverse pumper og andet udstyr, er nødvendige for en effektiv rensning af vandet, og ved valget af disse er der lagt vægt på energieffektiv teknologi.</p> <p>For udfældning af humus, er det nødvendigt at tilsætte et flokkule-ringsmiddel. Valget står mellem to forskellige midler baseret på henholdsvis polyacrylamid (fast stof) og kationisk stivelse (flydende). Det er hensigten at benytte midlet baseret på kationisk stivelse, men det er stadig usikkert, om midlet er effektivt nok.</p> <p>Begge midler er velkendte til brug i renselanlæg og i fødevarerindustrien, og et endeligt valg vil bero på en vurdering af effektiviteten af midlet set i forhold til prisen. Der vedlægges dokumentation og datablade på de to midler. Stofferne er ikke klassificerede som farlige. Ingen af de valgte teknikker giver anledning til lokale emissioner.</p> <p>For at forhindre støjgener i omgivelserne, er alle maskiner placeret indendørs i en ny bygning. Med etableringen af det nye anlæg, vil der ikke længere være behov for det eksisterende bundfældningsbassin, hvorfor dette fjernes. Dermed fjernes også de pumper, der bruges i anlægget, og den støj de hidtil har genereret vil forsvinde.</p> <p>Det vurderes derfor, at den valgte teknologi er BAT. Der er ikke beskrevet bedre teknologier i BREFs.</p>
H.	Oplysninger om forurening og forurenings-begrænsende foranstaltninger	
Luftforurening		
22)	<p>For hvert enkelt stof eller stofklasse angives massestrømmen for hele virksomheden og emissionskoncentrationen fra hvert afkast, som er nævnt under punkt 15. Der angives endvidere emissioner af lugt og mikroorganismer. For de enkelte afkast angives luftmængde og temperatur.</p> <p>Stofklasser, massestrøm og emission angives som anført i Miljøstyrelsens gældende vejledninger om begrænsning af lugt- og luftforurening fra virksomheder.</p> <p>For mikroorganismer oplyses det systematiske navn, generel biologi og økologi, herunder eventuel patogenicitet, samt muligheder for overlevelse/påvirkning af det ydre miljø. Koncentrationen af mikroorganismer i emissionen angives.</p> <p>Beskrivelse af de valgte rensningsmetoder og rensningsgraden for de enkelte tilførte stoffer og mikroorganismer.</p>	<p>Der vil ikke forekomme luftforurening fra anlægget. Frasorteret affald i form af strå, sand og humus vil dagligt blive transporteret væk og udspredd på landbrugsjord. Vaskevand, der ikke lænere kan renses, ledes til opbevaring i laguneanlægget på Dørslund-vej, hvorfra det udspreddes på landbrugsjord efter slambekendtgørelsen.</p> <p>Affald og vaskevand vil ikke blive opbevaret på virksomheden og vil derfor ikke give anledning til lugtgener.</p>
23)	Oplysninger om virksomhedens emissioner fra diffuse kilder.	Der vil ikke ske emission fra diffuse kilder.
24)	Oplysninger om afvigende emissioner i forbindelse med opstart/nedlukning af anlæg.	Intet særligt ved op- og nedlukning af anlæg.
25)	Beregning af afkasthøjder for hvert enkelt afkast med de beregningsmetoder, der er angivet i Miljøstyrelsens gældende vejledninger om begrænsning af lugt- og luftforurening fra virksomheder.	Ikke relevant.
Spildevand		

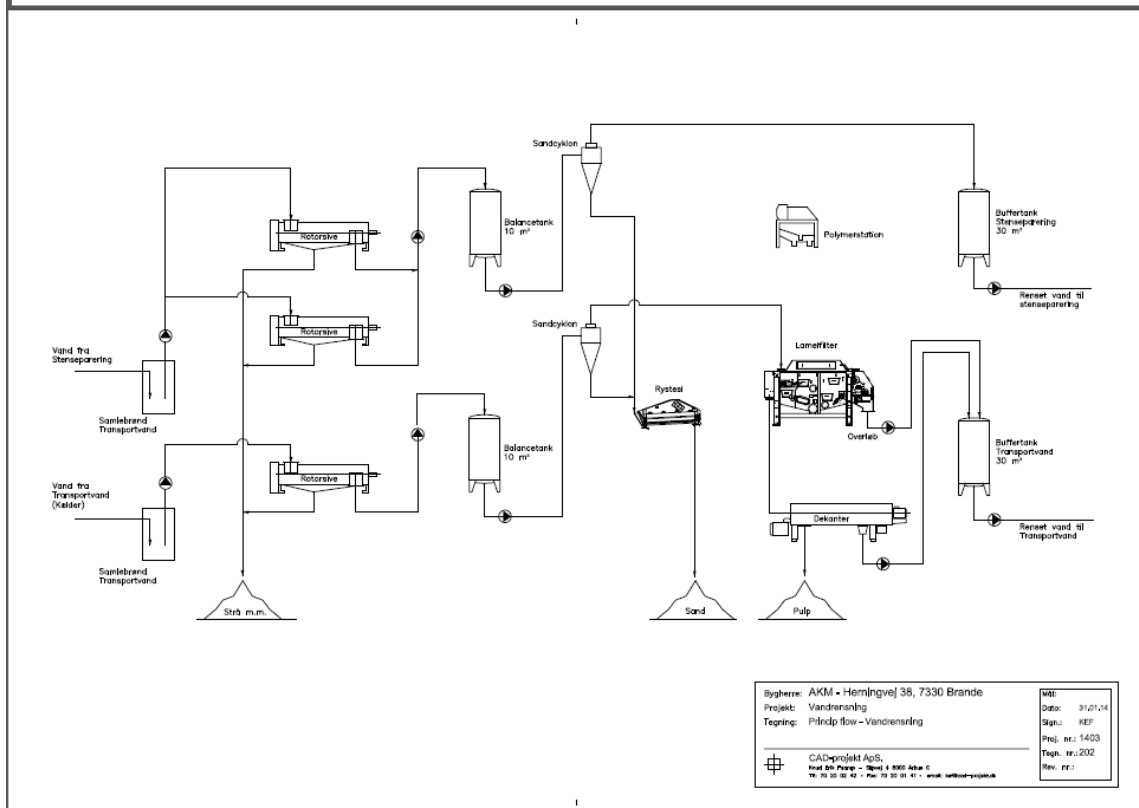
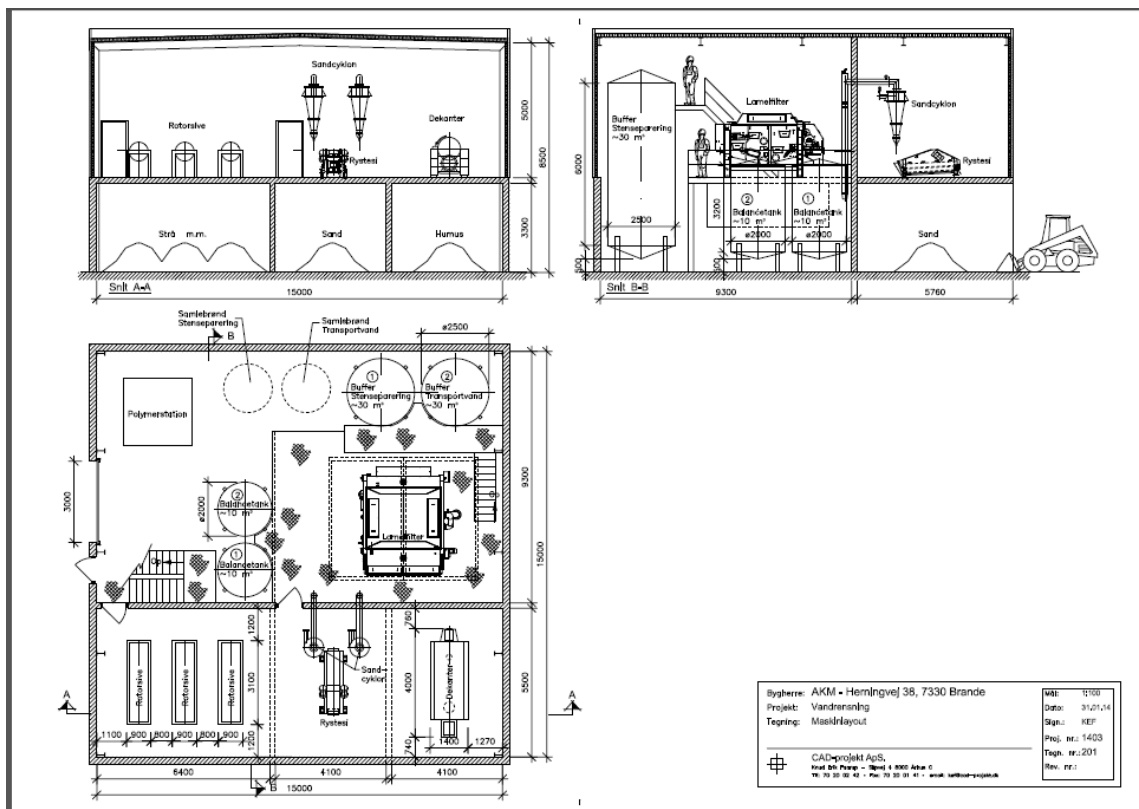
26)	<p>Hvis der søges om tilladelse til at aflede spildevand, skal virksomheden udarbejde en spildevandsteknisk beskrivelse. Beskrivelsen skal indeholde følgende:</p> <ul style="list-style-type: none"> – Oplysning om spildevandets oprindelse, herunder om der er tale om produktionsspildevand, overfladevand, husspildevand og kølevand. – For hver spildevandstype oplysninger om spildevandsmængde, sammensætning og afløbssteder for det spildevand virksomheden ønsker at aflede, herunder oplysninger om temperatur, pH og koncentrationer af forurenende stoffer, samt oplysning om mikroorganismer. – Maksimal mængde af spildevand afledt pr. døgn og pr. år samt variationen i afledningen over døgn, uge, måned eller år. – Hvis der afledes kølevand, skal der redegøres for kølevandets temperatur, herunder variationen over døgn, uge, måned eller år. – Oplysning om størrelse på sandfang og olieudskillere. – En beskrivelse af de valgte rensningsmetoder og rensningsgraden for de enkelte tilførte stoffer og mikroorganismer. 	<p>Lige før de vaskede kartofler ledes til buffertanken inden rivning, skylles de i et hold rent vand. Denne vandmængde udgør ca. 2 m³/time. Der vil derfor være op til 7.000 m³ vaskevand, der skal bortskaffes i løbet af kampagnen, og denne mængde vil fortsat blive ledt til opbevaring i laguneanlægget på Dørslundvej for senere at blive udspreddt på landbrugsjord efter slambekendtgørelsens § 5. Denne mængde skal holdes op mod de ca. 70.000 m³ vaskevand der i dag ledes til opbevaring og udspreddning pr. kampagne.</p>
27)	<p>Oplysning om, hvorvidt spildevandet skal afledes til kloak eller udledes direkte til vandløb, søer eller havet eller andet. Ansøgning om tilslutning til offentligt spildevandsanlæg indsendes særskilt til kommunen, jf. miljøbeskyttelseslovens § 28.</p>	<p>Ikke relevant.</p>
28)	<p>Hvis der søges om tilladelse til direkte udledning til vandløb, søer eller havet, skal der indsendes oplysning om opblandingsforhold i det modtagende vandområde.</p>	<p>Ikke relevant.</p>
29)	<p>Hvis virksomheden ønsker at udlede 22 tons kvælstof eller 7,5 tons fosfor pr. år eller derover til vandløb, søer eller havet, skal ansøgningen tillige ledsages af de oplysninger, der fremgår af den til enhver tid gældende spildevandsbekendtgørelse.</p>	<p>Ikke relevant.</p>
Støj		
30)	<p>Beskrivelse af støj- og vibrationskilder, herunder intern kørsel og transport samt udendørs arbejde og materialehåndtering, jf. punkt 15.</p>	<p>Støj fra båndfilteret har en kildestyrke på under 80 dB. Det vurderes, at øvrigt apparatur, dvs. dekanter, rystesi, cykloner og rotosievere vil have en kildestyrke på mellem 80 og 90 dB. Alle maskiner er placeret indendørs i den nye bygning. I forbindelse med etableringen af det nye anlæg vil det gamle, uden-dørs sandfangsanlæg blive nedlagt. Her findes i dag pumper og rotosievere, der hver har et støjbidrag med en kildestyrke på 80-90 dB. Det vurderes derfor, at den samlede støjemission vil falde efter etablering af det nye anlæg. Der vil i mindre grad forekomme forøget intern kørsel med en gummi-ged eller rendegraver til fjernelse af fraseret strå, sand og humus fra betonkummerne. Transporten forventes at udgøre yderligere under 1 transport pr. dag i gennemsnit i kampagnen set i forhold til i dag.</p>
31)	<p>Beskrivelse af de planlagte støj- og vibrationsdæmpende foranstaltninger både for de enkelte støj- eller vibrationsfremkaldende anlæg, maskiner og køretøjer til intern transport og for</p>	<p>Det vurderes ikke at være nødvendigt at etablere specielle støjhæmmende foranstaltninger og det forventes, at støjkravene i den eksisterende miljøgodkendelse kan overholdes.</p>

	virksomheden som helhed.	
32)	Beregning af det samlede støjniveau i de mest støjbelastede punkter i naboområderne udført som »Miljø-måling - ekstern støj« efter Miljøstyrelsens gældende vejledninger om støj.	Ikke relevant.
Affald		
33)	Oplysninger om sammensætning og årlig mængde af virksomhedens affald, herunder farligt affald. For farligt affald angives EAK-koderne.	Fra anlægget genereres affald i form af strå, sand og humus, der op-samles i betonkummer. Affaldet bortskaffes løbende en gang om da-gen og det vil derfor ikke give anledning til lugtgener.
34)	Oplysninger om, hvordan affaldet håndteres på virksomheden (herunder affald der indgår i virksomhedens produktion) og om mængden af affald og restprodukter, som op-lagres på virksomheden.	Affaldet vil blive bortskaffet i lastbiler og udspreedt på landbrugsjord efter slambekendtgørelsen. Det forventes, at der yderligere skal fjernes materiale under 1 gang pr. dag i gennemsnit.
35)	Angivelse af, hvor store affaldsmængder der går til henholdsvis nyttiggørelse og bortskaffelse.	Alt affald går til udspreddning på landbrugsjord
Jord og grundvand		
36)	Beskrivelse af de foranstaltninger, der er truffet til beskyttelse af jord og grundvand i forbindelse med henholdsvis håndtering og transport af forurenende stoffer, oplagspladser for fast eller flydende affald samt nedgravede rør, tanke og beholdere.	Flydende polymerer vil blive opbevaret på et opsamlingskar. Polymerer i fast form vil blive opbevaret i sække i selve bygningen. Der vil maksimalt være et oplag på 2.000 kg polymerer, svarende til 2 palle-tanke ved flydende polymerer eller 80 sække á 25 kg ved polymerer i fast form. Til brug for Miljøstyrelsens vurdering af, om der skal udarbejdes basis-tilstandsrapport, jfr. Godkendelsesbekendtgørelsens § 14, er der vedlagt en kemikalieliste med opgørelse af forbrug, oplagsmængde, anvendelse og relevans ift. jord og grundvand. Desuden er der vedlagt sikkerhedsdatablade på kemikalierne. Kemikalierne transporteres kun i lukkede beholdere, og håndteres med mindst mulig risiko for spild. Kemikalierne er altid opbevaret i beholdere, der er placeret på passende spildbakker.
I.	Forslag til vilkår og egenkontrol	
37)	Virksomhedens forslag til vilkår og egenkontrollvilkår for virksomhedens drift, herunder vedrørende risikoforholdene. Egenkontrollvilkår bør indeholde: – Forslag til kontrolmålinger, herunder prøvetagningssteder – Forslag til rutiner for vedligeholdelse og kontrol af rensningsforanstaltninger. – Forslag til metoder til identifikation og overvågning af de aktuelle mikroorganismer i produktionen og i omgivelserne. – Forslag til overvågning af parametre, der har sikkerhedsmæssig betydning. Hvis virksomheden har et miljøledelsessystem opfordres til at koordinere forslag til egenkontrollvilkår med miljøledelsessystemets rutiner.	AKM forventer at kunne overholde vilkårene i eksisterende godkendelse, og vurderer at beskrevne vilkår kan overholdes.
J.	Oplysninger om driftsforstyrrelser og uheld	
38)	Oplysninger om særlige emissioner ved de under punkt 18 nævnte driftsforstyrrelser eller uheld.	Ikke relevant.
39)	Beskrivelse af de foranstaltninger, der er truffet for at imødegå driftsforstyrrelser og uheld.	Ikke relevant.

40)	Beskrivelse af de foranstaltninger, der er truffet for at begrænse virkningerne for mennesker og miljø af de under punkt 19 nævnte driftsforstyrrelser eller uheld.	Ikke relevant.
K.	Oplysninger i forbindelse med virksomhedens ophør.	
41)	Oplysninger om, hvilke foranstaltninger ansøgeren agter at træffe for at forebygge forurening i forbindelse med virksomhedens ophør.	Ikke relevant.
L.		Ikke-teknisk resume
42)	Oplysningerne i ansøgningen skal sammenfattes i et ikke-teknisk resume.	AKM ønsker at etablere et anlæg til rensning af kartoffelvaskevand, så dette kan genbruges. I dag forbruges 70.000 m³ vand til stensepare-ring, transport og vask af kartofler, inden kartoflerne kan bruges til fremstilling af kartoffelmel og -protein. Det forventes, at vandrensningsanlægget vil være i stand til at rense vandet, så ca. 90 % af vandet kan genbruges. Anlægget vil blive installeret i en nyetableret bygning.
	Indsendt af navn	Henrik Skøtt
	Dato	4. juli 2014

Kommunens udtalelse til sagen M.	Kommunens udtalelse til sagen
Forholdet til gældende planer samt eventuel igangværende planlægning for området.	
Forhold om afledning af spildevand.	
Øvrige bemærkninger om virksomhedens miljøforhold.	
Indsendt af kommune	
Indsendt af navn	
Dato	





Bilag B: Kort over virksomhedens beliggenhed



Bilag C: Lovgrundlag - Referenceliste

Love

- Lov om miljøbeskyttelse, lovbekendtgørelse nr. 879 af 26. juni 2010
- Lov om planlægning, lovbekendtgørelse nr. 587 af 27. maj 2013
- Lov om forurennet jord, lovbekendtgørelse nr. 1427 af 4. december 2009 som ændret med § 4 i lov nr. 446 af 23. maj 2012

Bekendtgørelser

- Bekendtgørelse om godkendelse af listevirksomheder (godkendelsesbekendtgørelsen), nr. 669 af 18. juni 2014
- Bekendtgørelse om vurdering af visse offentlige og private anlægs virkning på miljøet (VVM) i medfør af lov om planlægning, nr. 764 af 23. juni 2014
- Bekendtgørelse om standardvilkår i godkendelse af listevirksomhed, nr. 682 af 18. juni 2014

Vejledninger fra Miljøstyrelsen

- Miljøgodkendelsesvejledningen af 1. juli 2014 (digital)

BREF-dokumenter

- BREF for fødevarer, drikkevarer og mælk: European Commission, Integrated Pollution Prevention and Control, Reference Document on Best Available Techniques in the Food, Drink and Milk Industries, August 2006
- BREF for oplag: European Commission, Integrated Pollution Prevention and Control, Reference Document on Best Available Techniques on Emissions from storage, July 2006

Bilag D: Liste over sagens akter

Dato	Emne
25.02.2014	Modtagelse af ansøgning om miljøgodkendelse af anlæg til rensning af kartoffelvaskevand
27.02.2014	Høring af Ikast-Brande Kommune
04.06.2014	Efterspørgsel af yderligere oplysninger hos virksomheden
10.06.2014	Udtalelse fra Ikast-Brande Kommune
04.07.2014	Modtagelse af yderligere oplysninger fra virksomheden, herunder en opdateret ansøgning
13.08.2014	Annoncering på Miljøstyrelsens hjemmeside
18.09.2014	Telefonsamtale om affaldsoplæg
30.09.2014	Fremsending af udkast
03.10.2014	Kommentarer til udkast