



FREDENSBORG
KOMMUNE

Miljøgodkendelse

Til

Jordkarteringspladsen

Toelt Losseplads

Hørsholmvej 43

3490 Kvistgård



Miljøgodkendelse

Jordkarteringsplads

Toelt Losseplads

Hørsholmvej 43, 3490 Kvistgård

5. februar 2009

DATABLAD

Miljøgodkendelse af jordkarteringsplads

Godkendt af Fredensborg Kommune, Den 5.februar 2009
Udvalget for Miljø & Teknik

Virksomhedens art og liste- betegnelse:	Anlæg for oplagring, omlastning, omemballering eller sortering af ikke farligt affald og farligt affald K212/K203
Virksomhedens beliggenhed:	Hørsholmvej 43 3490 Kvistgård
Matr. nr. og ejerlav:	2f og 2r Toelt by, Humlebæk
Virksomhedens ejer og driftsansvarlige:	Nordforbrænding Savsvinget 2 2970 Hørsholm
Grundens ejer:	Fredensborg Kommune Egevangen 3b 2980 Kokkedal
CVR-nr.:	14 74 85 39
P-nr.:	1.003.277.633
Godkendelsens omfang:	Jordkarteringsplads
Tidsbegrænsning:	Ingen
Retsbeskyttelsesperiode:	5. februar 2017
Tilsynsmyndighed:	Miljøcenter Roskilde

Indholdsfortegnelse

	Side
1. Indledning.....	3
2. Grundlag for godkendelse.....	4
2.1. Liste over sagsakter.....	4
2.2. Udtalelser	5
3. Miljøteknisk vurdering.....	5
3.1. Generelt	5
3.2. Bedste tilgængelige teknik	6
3.3. Luftforurening	6
3.4. Spildevand.....	6
3.5. Støj	6
3.6. Affald	7
3.7. Jord og grundvand.....	7
3.8. Egenkontrol/indberetning.....	8
3.9. Driftsforstyrrelser og uheld.....	8
3.10. Ophør af virksomhed.....	8
3.11. Samlet vurdering	8
4. Vilkår for godkendelsen	9

Bilagsoversigt:

- 1.Oversigtskort-Areal til kartering af jord
- 2.Oversigtskort- Vej og kloakplan

1. Indledning

I/S Nordforbrænding søger om miljøgodkendelse til etablering af en karteringsplads, dvs. til at etablere et areal til midlertidig opbevaring af ren eller lettere forurenede jord mens den klassificeres med henblik på bortskaffelse til godkendt modtager. Pladsen skal ligge på Toelt Losseplads, Hørsholmvej 43 i Kvistgård- del af matrikel 2r Toelt By, Humlebæk.

Karteringspladsen ønskes etableret så der dels kan modtages ren eller lettere forurenede jord fra I/S Nordforbrændings genbrugspladser, hvor borgerne afleverer mindre mængder overskudsjord, der primært har sin oprindelse i byzone/områdeklassificeret område og dels kan modtage mindre mængder jord fra anlægsarbejder i byzonen/områdeklassificeret eller fra landzonen. Det skal endvidere være muligt for borgerne at aflevere mindre mængder (<1m³ pr. ejendom) kraftigt forurenede jord på karteringspladsen. Behovet for at kunne modtage lettere forurenede jord på Toelt Losseplads opstår efter jordforureningsloven er blevet ændret så al byjord automatisk klassificeres som værende lettere forurenede.

Jorden vil erfaringsmæssigt være ren svarende til klasse 1 eller svagt forurenede, svarende til klasse 2 evt. 3.

Nordforbrænding driver genbrugspladserne i deres oplandskommuner, nemlig Hørsholm, Allerød, Rudersdal og Fredensborg og har behov for at bortskaffe lettere forurenede jord fra disse genbrugspladser og da jordmængderne er meget små, er det økonomisk urentabelt, besværligt og tidskrævende at klassificere jorden direkte på hver genbrugsplads, eller på etablerede karteringspladser udenfor kommunen.

I/S Nordforbrænding ønsker derfor en lokal karteringsplads, da den vil medføre kortere transport af jorden.

På baggrund af forureningsniveauet tages der stilling til om jorden kan bruges som fyldmateriale på lossepladsen eller skal køres til godkendt modtageanlæg. Lossepladsen har tilladelse til at modtage lettere forurenede jord (klasse 2 for organiske stoffer og klasse 3 for metaller). Med bekendtgørelse nr.1479 af 12.december 2007 om anmeldelse og dokumentation i forbindelse med flytning af jord inddeles jorden i kategorier hvilket betyder at der må modtages kategori 1 jord og kategori 2 med begrænsninger for visse af metallerne og de organiske stoffer.

Godkendelsen omfatter miljømæssige forhold, som defineret i kap. 5 i miljøbeskyttelsesloven¹ og i godkendelsesbekendtgørelsen².

Følgende miljøgodkendelser af Toelt Losseplads og aktiviteter herpå er gældende:

¹ Lovbekendtgørelse nr. 753 af 25. august 2001 om miljøbeskyttelse.

² Bekendtgørelse nr. 943 af 16. september 2004 om godkendelse af listevirksomhed.

Revurderet miljøgodkendelse af d.13.december 2005 for deponering af inert, mineralsk og blandet affald

Miljøgodkendelse af d.24.oktober 2006 af mellemlagring af forbrændingseget affald

Miljøgodkendelse af 3.november 1989 af modtageplads for farligt affald

IPPC

Toelt Losseplads er (i)-mærket på listen i bilag 1 til godkendelsesbekendtgørelsen. Ved væsentlige udvidelser eller ændringer af den slags virksomheder må godkendelsesmyndigheden ikke træffe afgørelse efter miljøbeskyttelseslovens § 33 stk. 1, før offentligheden har haft mulighed for at udtale sig om ansøgningen og udkast til afgørelse. Godkendelsesmyndigheden skal for at sikre dette foretage offentlig annoncering herom ved modtagelsen af ansøgningen.

Ved væsentlige ændringer eller udvidelser forstås dels driftsændringer, der kan have negativ og betydelig indvirkning på mennesker eller miljø, dels ændringer eller udvidelser, der i sig selv er godkendelsespligtige efter bilag 1.

Fredensborg Kommune har vurderet, at det ansøgte ikke vil have negativ og betydelig indvirkning på mennesker eller miljø. Da det ansøgte tillige ikke i sig selv er godkendelsespligtigt efter bilag 1 men derimod efter bilag 2, er der ikke grundlag for forudgående offentlighed.

VVM

Toelt Losseplads er optaget på bilag 2 til bekendtgørelse nr. 1335 af 6.december 2006, Bek. om vurdering af visse offentlige og private anlægs virkning på miljøet (VVM) i medfør af lov om planlægning.

Fredensborg Kommune har vurderet, at ændringen på Toelt Losseplads i form af etablering af en jordkarteringsplads ikke kan være til skade for miljøet. Der er derfor kun udfærdiget en VVM-screening, som konkluderer at de miljømæssige konsekvenser ved etableringen af en jordkarteringsplads ikke vil medføre væsentlige påvirkninger på miljøet, og projektet er dermed ikke VVM-pligtigt.

2. Grundlag for godkendelse

2.1. Liste over sagsakter

Nærværende miljøgodkendelse er baseret på følgende sagsakter:

1. Ansøgning om godkendelse af listevirksomhed, GeoTech Miljørådgivning Aps. d. 24.april 2008
2. Nordforbrænding – Toelt Losseplads, Miljømåling – ekstern støj, 16.januar 2009, udført af Rambøll

3. Mail af 2. december 2008 fra Nordforbrænding med kommentarer til 1.udkast til godkendelse.

2.2. Udtalelser

Miljøcenter Roskilde har ingen bemærkninger til det ansøgte.

3. Miljøteknisk vurdering

3.1. Generelt

Arealet af den nye plads omfatter ca. 5.500 m², der etableres med 10 % hældning imod den eksisterende plads. Der etableres desuden en tilkørselsrampe fra den eksisterende vej. Se bilag 2 og 3.

Anlægget opbygges med 60-70 cm. slagge og/eller mekanisk stabilgrus, hvorover der udlægges 10-15 cm. genbrugsstabil og afsluttes med fast asfaltbelægning (250 kg/m² GAB I).

Pladsen anlægges så den færdige kote er 1 m. højere end lossepladsens nuværende kote.

Anlægget påtænkes anlagt, så der er plads til ca. 4.500 ton jord på én gang. Virksomheden forventer over en årrække en årlig jordmængde på op til 20.000 ton. Jorden der tilkøres pladsen til kartering, udlægges i miler med en bredde på 5 meter og en højde på 2,5 meter, hvorfra der udtages prøver til klassifikation. Der påregnes plads til i alt 10 miler, for at holde jorden fra forskellige rekvirenter adskilt. Mindre mængder kraftigt forurenede jord, maksimalt 1 m³ pr. ejendom som afleveres af borgerne opbevares i en særskilt celle adskilt fra de andre miler.

Milerne placeres så selektiv læsning og bortskaffelse af jord med forskellig forureningsgrad kan udføres, og lastbilerne, der skal transportere jord, kan køre direkte hen til det relevante jordparti. Klassifikation og efterfølgende bortskaffelse af jorden påbegyndes typisk, når mellem 30 og 60 % af pladsens kapacitet er opnået. Jorden klassificeres i henhold til de til enhver tid gældende regler for klassificering med hensyn til analyseparametre og – frekvens samt anmeldelse ved flytning bort fra virksomheden. Jorden sorteres ved bortskaffelsen efter forureningsgrad og – type til godkendt modtager.

Jorden der modtages på pladsen forventes at kunne være forurenede med tungmetaller, PAH'er og/eller oliekomponenter.

Driftstiden, hvor pladsen påtænkes åbent for jordtransport er mandag til torsdag klokken 7 til 15:30, fredag fra klokken 7 til 12, og i enkelte tilfælde kan der blive tale om at tilføre jord på lørdage og søndage.

3.2. Bedste tilgængelige teknik

Regionplan 2005 for Hovedstadsregionen, senere benævnt landsplansdirektivet, foreskriver at det i forbindelse med større bygge- og anlægsarbejder bør overvejes at benytte lettere forurenede jord til erstatning for råstoffer i det omfang dette er miljømæssigt forsvarligt. Da dette vil nedbringe behovet for deponeringskapacitet.

Ydermere skrives der i landsplansdirektivet, at det er et miljø og samfundsmæssigt problem hvis forurenede jord i endnu højere grad end i dag bliver transportkrævende.

Den generelle opfattelse er at ”overskudsjord skal anvendes tæt på hvor den bortgraves”.

Fredensborg kommune vurderer at den modtagne jord så vidt muligt skal genanvendes. Hvis jorden er ren kan den anvendes som fyldmateriale på lossepladsen og alternativt må jorden køres til godkendt modtageanlæg.

Ved etablering af denne karteringsplads søger Fredensborg Kommune at reducere transporter med jord samtidig med at det tilstræbes at genanvende overskudsjord fra borgere i I/S Nordforbrændings opland og fra andre der vil afhænde jord fra områdeklassificerede arealer.

3.3. Luftforurening

Det vurderes at forureningskomponenterne i hovedparten af den modtagne jord som stammer fra Nordforbrændings genbrugspladser samt andre områdeklassificerede eller rene områder, ikke vil kunne lugtes.

Ved vejrlig med meget tørre perioder kan der opstå risiko for jordstøv fra håndtering ved læsning/grabning på arealet. Der stilles derfor vilkår om at der skal være mulighed for at hindre støvgener i omgivelserne ved f. eks vandsprinkling.

3.4. Spildevand

Overfladevand fra det befæstede areal ledes til offentlig kloak via liniedræn, der tilsluttes eksisterende anlæg.

3.5. Støj

For at dokumentere at støjgrænserne fortsat kan overholdes for den nye jordkarteringsplads har Nordforbrænding fået foretaget nogle nye støjberegninger. Af rapporten ses, at støjbidraget fra pladsen inklusive den nye jordkarteringsplads kan overholde de gældende støjgrænser for Toelt Losseplads.

Pladsen anlægges i en kote 1 meter højere end lossepladsens nuværende kote. Støjtoldene rundt om pladsen forhøjes derfor med 1 meter og der etableres endnu en støjtold i pladsens sydøstlige ende, sammenhængende med den støjtold der i forvejen er etableret.

3.6. Affald

Lettere forurenede og forurenede jord er som udgangspunkt affald og er derfor omfattet af reglerne i affaldsbekendtgørelsen. Der stilles vilkår om, at jord svarende til klasse 1 frit kan anvendes mens jord svarende til klasse 2,3 og 4 skal bortskaffes til godkendt modtageanlæg.

Da der ikke bør ske ophobning af jord på pladsen, stilles der vilkår til den maksimale mængde jord, der må oplagres på pladsen, på basis af arealets størrelse og kapacitet. Ligeledes stilles der vilkår til, at jorden ikke må oplagres længere end 12 måneder, idet pladsen ikke må få karakter af et permanent jorddepot.

Ved bortkørsel af jord skal dette dokumenteres i henhold til de til enhver tid gældende regler om håndtering af forurenede jord. Der stilles vilkår til prøveudtagning, prøveudtager og analysemetode og laboratorium.

3.7. Jord og grundvand

Da Toelt Losseplads ligger i et område med begrænsede drikkevandsinteresser, vurderer Fredensborg Kommune at jordkarteringspladsen med egnede foranstaltninger til generel jord- og grundvandsbeskyttelse, kan etableres på lokaliteten.

Der er tale om modtagelse af ren eller lettere forurenede jord samt mindre mængder kraftigt forurenede jord (maks. 1 m³ pr. ejendom) og karteringspladsen etableres på fast belægning med opsamling af overfladevand, der ledes til spildevandskloakken. Derfor vurderes det at der ikke er risiko for forurening af jord og grundvand ved denne karteringsplads. Den kraftigt forurenede jord bliver opbevaret særskilt i en bås placeret på den befæstede plads. Der stilles som vilkår at der maksimalt må oplagres 60 tons kraftigt forurenede jord på pladsen. Ved modtagelse af jord fra kortlagte arealer stilles der vilkår om særskilt opbevaring, og frist for prøvetagning. Der stilles vilkår om at belægningens tilstand registreres 2 gange årligt.

3.8. Egenkontrol/indberetning

Fredensborg Kommune vurderer at vognmænd der leverer jord til karteringspladsen forinden skal godkendes via et oplysningsskema med information om jordens oprindelsessted (byjord, landbrugsjord, erhvervsjord el.lign.), jordens beskaffenhed (muldjord, fyldjord, ren jord, intakt jord el. lign) og oplysninger om områdeklassificering.

Ligeledes stilles der vilkår om at virksomheden sikrer at jorden placeres i miler af højst 5 meters bredde og 2½ meters højde og at der udtages 1 prøve pr. 30 tons jord. Der foretages klassifikation og analyse af jorden efter de til enhver tid gældende regler om håndtering af forurenede jord og jordflytning anmeldes til kommunen.

3.9. Driftsforstyrrelser og uheld

Ved uheld med f.eks at modtage større mængder (dvs. mere 1 m³) synligt forurenede jord bedes Nordforbrænding straks henvende sig til Fredensborg kommune.

3.10. Ophør af virksomhed

Der stilles vilkår om at ophør af virksomheden anmeldes til Fredensborg Kommune senest 3 mdr. før lukningen. Virksomheden skal sørge for at bortskaffe al jorden fra karteringspladsen inden adressen forlades.

3.11. Samlet vurdering

Det er kommunens vurdering, at virksomheden har truffet de nødvendige foranstaltninger til at forebygge og begrænse forurening ved anvendelse af bedste tilgængelige teknik og at virksomheden i øvrigt kan drives på stedet uden at påføre omgivelserne forurening, som er uforenelig med hensynet til omgivelsernes sårbarhed og kvalitet.

4. Vilkår for godkendelsen

På det foreliggende grundlag giver Fredensborg Kommune, godkendelse til etablering af karteringsplads for ren og lettere forurenede jord på Toelt Losseplads.

Godkendelsen meddeles på følgende vilkår:

Generelt

1. Godkendelsen bortfalder, hvis den ikke udnyttes inden 2 år fra godkendelsesdato.
2. En kopi af denne godkendelse skal til enhver tid være tilgængelig på pladsen for de personer, der har ansvaret for pladsens indretning og drift.
3. Der må kun modtages jord på karteringspladsen
4. Modtaget jord skal klassificeres
5. De enkelte partier må maksimalt ligge i 12 måneder på pladsen.

Indretning og drift

6. Karteringspladsen skal indrettes i overensstemmelse med ansøgningsmaterialet og de lokalplanmæssige forskrifter.
7. Aktiviteter, herunder kørsel til og fra pladsen, må kun ske indenfor virksomhedens driftstid.
8. Pladsen skal være afskærmet for adgang med køretøjer og porten skal være aflåst udenfor åbningstid, når pladsen ikke er bemandet.
9. Der må årligt max modtages 20.000 tons jord. Der må højst opbevares 4.500 tons jord på én gang.
10. Jorden skal opbevares i miler (5m · 2.5m). Jorden skal analyseres m. 1 prøve pr. 30 tons. Jordflytning skal anmeldes til kommunen inden flytning.

Luft

11. Driften af karteringspladsen må ikke give anledning til støv eller lugt, som efter tilsynsmyndighedens vurdering kan virke generende for omgivelserne.
12. I tørre perioder skal virksomheden vande jordmilerne så støvgener for de omkringboende undgås

Spildevand

13. Overfladevand fra karteringspladsen ledes til den kommunale spildevands kloak. Krav til analyse af spildevandet indarbejdes i pladsens kommende spildevandstilladelse.

Støj

14. Virksomheden skal leve op til de støjgrænser der er specificeret i Toelt Losseplads' Miljøgodkendelse.

Affald

15. Ren jord kan anvendes frit
16. Lettere eller kraftigere forurenede jord bortskaffes til godkendt modtageanlæg.

Jord og grundvand

17. Jord til kartering skal opbevares på befæstet plads med afledning af overfladevand til spildevandskloak.
18. Der må maksimalt modtages 1 m³ kraftigt forurenede jord pr. ejendom
19. Mindre mængder kraftigt forurenede jord fra borgerne skal opbevares i en bås placeret på den befæstede plads.
20. Der må maksimalt oplagres 60 tons kraftigt forurenede jord på pladsen.
21. Hvis der modtages jord fra kortlagte arealer, skal det opbevares særskilt og der skal tages analyse senest 72 timer efter modtagelsen.
22. Impermeable og befæstede arealer skal være i god vedligeholdelsestilstand. Utætheder skal udbedres så hurtigt som muligt, efter at de er konstateret.

Egenkontrol

23. Driftsinstruks skal være accepteret af tilsynsmyndigheden og være kendt af det personale der er ansvarlig for driften af pladsen. Driftsinstruksen skal tillige være tilgængelig for tilsynsmyndigheden og opbevares på pladsen. Evt. ændringer i instruksen skal meddeles tilsynsmyndigheden for accept.
24. De personer der udtager jordprøver til analyse skal være godkendt af tilsynsmyndigheden.
25. Kemiske analyser skal udføres af et akkrediteret laboratorium og efter standardiserede metoder.

Støj

26. Til dokumentation af støjvilkårets overholdelse kan tilsynsmyndigheden forlange at virksomheden bekoster beregninger af dens bidrag til det ækvivalente, korrigerede støjniveau i omgivelserne som specificeret i de gældende vilkår i Toelt Losseplads' miljøgodkendelse af 13.december 2005.

Jord og grundvand

27. Virksomheden skal mindst 2 gange årligt kontrollere alle impermeable og befæstede arealer. Tilsynsmyndigheden kan kræve, at virksomheden lader en uvildig sagkyndig foretage et eftersyn af de impermeable og befæstede arealer med henblik på dokumentation af vilkår 26, dog højst én gang årligt. Inden eftersynet iværksættes skal planen herfor godkendes af tilsynsmyndigheden. Rapport over resultat af eftersynet skal indsendes til tilsynsmyndigheden senest 1 måned efter eftersynet.

Indberetning og registrering

28. Virksomheden skal hvert år inden den 1. marts fremsende årsrapport indeholdende følgende oplysninger:
 - Dato for og resultat af eget eftersyn af impermeable og befæstede arealer.
 - Modtagne jordmængder
 - Analyser, forureningsklasse
 - Bortskaffede mængder og destination
 - Dato og art af evt. uregelmæssigheder/ mindre driftsforstyrrelser
Herunder f.eks sprinkling til hindring af støv

Ophør af virksomhed

29. Ved ophør af virksomhed skal virksomheden foretage oprydning, bortskaffelse af jord samt i nødvendig grad træffe nødvendige foranstaltninger for at undgå forureningsfare og for at bringe stedet tilbage i tilfredsstillende tilstand.

Andre forhold

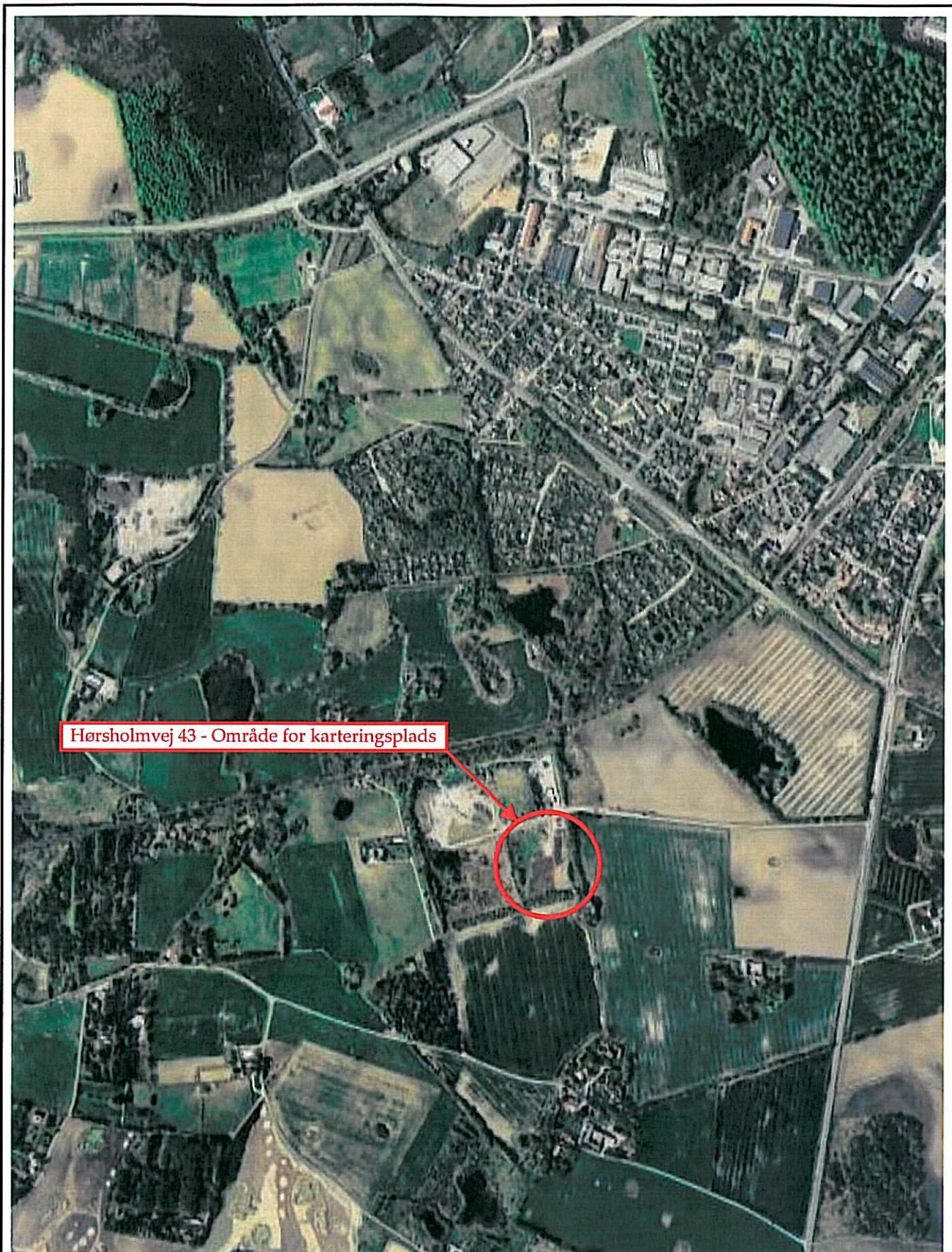
Virksomheden må ikke udvides eller ændres produktions-, drifts-, bygnings- eller anlægsmæssigt i forhold til det godkendte uden tilsynsmyndighedens accept eller eventuelt ny miljøgodkendelse.

Driftsforstyrrelser eller uheld, der giver en væsentlig forøget forureningsmæssig påvirkning af omgivelserne, skal omgående indberettes til Fredensborg Kommune, Natur & Miljø og Miljøcenter Roskilde.

Virksomheden er selv ansvarlig for at indhente øvrige fornødne godkendelser og tilladelser, f.eks. i henhold til beredskabsloven, lov om arbejdsmiljø mv.

Med venlig hilsen

Lisbeth Hansen



Hørsholmvej 43 - Område for karteringsplads

GeoMiljø
Miljørådgivning

Sag navn
Hørsholmvej 43, Kvistgård.

Tegn. tekst
Oversigtskort.

Retning



Tegn. nr.

1

Sag. nr.
08-012-02

Udført af
PN

Målestok
1:10.000

Dato
12-01-09

Godkendt af
CBS

Rev. nr.
01



Kontakt

Natur og Miljø

Fredensborg Kommune
Egevangen 3B
DK-2980 Kokkedal
Tlf. 7256 5000
miljoe@fredensborg.dk
www.fredensborg.dk



**FREDENSBORG
KOMMUNE**

Fredensborg Kommune
Egevangen 3B
DK-2980 Kokkedal
Tlf. 7256 0000
fredensborg@fredensborg.dk
www.fredensborg.dk

